

Введение

Городище Картал, расположенное у с. Орловка Ренийского района Одесской области, представляет собой бесспорный историко-археологический феномен в Северо-Западном Причерноморье. Это положение можно считать устоявшимся среди специалистов-археологов, которые занимаются изучением различных периодов древности Юго-Восточной Европы.

Название памятника восходит к старому топониму. Вплоть до конца 40-х гг. XX века село называлось «Картал» (*мол. Kartal* — «орёл»). Этот топоним — наследие турецкого периода в истории Северного Причерноморья, который длился от конца XV до конца XVIII вв. Картал, таким образом, входит в обширный список тюркских топонимов и гидронимов, на которые столь богата область Бессарабии (и Северное Причерноморье в целом), и которые отражают период многовековой истории тюркских народов в южнорусских степях.

Городище находится на левом берегу Нижнего Дуная в 1,5 км к западу от населенного пункта Орловка и в 1 км от русла реки (рис. 1–3). Сверху местность, где расположен памятник, представляет собой мыс в виде треугольника, вершина которого обращена на запад от села (рис. 4). С трёх сторон мыс омывается водой. Это небольшие озера и протоки, образующие гидросистему, которая соединяет Дунай и озеро Кагул. На крайней западной оконечности мыса находилось естественное возвышение, основу которого составляли мощные слои зелёного сланца¹. Геологиче-

ский возраст этих напластований определяется эпохой среднего палеозоя, нижний (или ранний) девон (ок. 400 млн. лет [Сулимов 1984: 28]). Эта возвышенность, являясь уникальным геологическим памятником, одновременно служила акрополем древнего поселения и, таким образом, становится понятным происхождение топонима «Каменная гора»², которым пользуется местное население для обозначения данной местности. Во все исторические эпохи эта высота господствовала над поймой Дуная и окружающей территорией. Именно это и является первым фактором, который способствовал формированию историко-археологического феномена городища Картал. Есть ещё второй фактор, который нужно считать наиболее важным. Берега Дуная в этом районе представляют собой единственный в нижнем течении реки участок, где, в силу целого комплекса условий (ландшафтные, геологические, гидрогеологические), можно было осуществлять переправу через реку с наименьшими энергетическими затратами. Для того, чтобы прийти к такому выводу, достаточно будет внимательно ознакомиться с топографической картой района (рис. 1). Мы видим, что ниже по течению Дуная на левом берегу находится крупный водоём — озеро Кугурлуй. На правом берегу от основного русла отходит первый рукав (Сулинское гирло) и начинается собственно дельта реки, очень раз-

тектонических процессов, тело горы практически полностью погружено. Над поймой Дуная осталась только её вершина с абсолютной отметкой +28 м. Это и есть современная «Каменная гора».

¹ Это возвышение является т.н. эрозионным выступом, проще говоря — вершиной древней горы, которая в доисторические времена имела высоту до 1 км. В настоящее время, под влиянием

² Это русифицированная версия. Местное население, которое практически полностью составляют этнические молдаване, называет возвышенность «Piatra Cartal[ului]» — «Камень Картала».



Рис. 1. Район расположения городища Картал в нижнем течении р. Дунай: 1 — городище Картал; 2 — римская крепость Новиодунум; 3 — памятник на месте переправы русской армии в 1828 г.

Fig. 1. The area of the Kartal fort in the lower reaches of the Danube River: 1 — Kartal fort, 2 — Roman fortress Noviodunum, 3 — monument at the site of the crossing of the Russian army in 1828.

ветвлённая. Если же от Орловки двинуться выше по течению Дуная, то на левом берегу мы обнаружим ещё один большой водный бассейн — оз. Кагул. На правом берегу, начиная от места слияния Прута и Дуная («дунайское колено»), перед нами разворачивается панорама сильно обводнённой, низкой и местами топкой поймы, с массой мелких озёр и речек. Такая ситуация прослеживается вплоть до дельты Дуная, за единственным исключением. Это участок береговой линии длиной 3–4 км в районе г. Исакча. Здесь склоны горного массива Мэчин, который тянется через Северо-Восточную Добруджу с юга на север (рис. 3), выходят прямо к руслу Дуная, образуя высокий (+25–30 м) коренной берег³. Подход к месту переправы маркирует большое количество курганов с востока-юго-востока от Исакичи, вытянутых цепочкой

с юга на север по обе стороны широкой долины, ведущей к Дунаю. Завершает эту цепь курганов огромная 16-метровая насыпь, которая возвышается на левом борту долины недалеко от берега реки. На выходе из долины, прямо на берегу Дуная, располагается большой холм (+29 м) под которым скрываются остатки римской крепости Новиодунум (рис. 1). Таким образом, место древней переправы через Дунай в данном районе можно определить с очень высокой степенью вероятности — Орловка-Новосельское-Исакча. Фактически, именно здесь проходила основная коммуникационная линия, связывавшая Северное Причерноморье с Балканами. Стратегическая значимость этого коридора сохранялась начиная с эпохи первых земледельцев вплоть до Новейшего времени, когда транспортные возможности человечества вышли на качественно иной уровень. Итак, два отмеченных обстоятельства — топография памятника и окружающий ландшафт — в значительной степени объясняют тот факт,

³ Мэчинские (или еще Тулчинские) горы делятся на два массива — собственно Мэчин (северный) и Прикопан (южный).



Рис. 2. Низовья Дуная на карте, составленной Гидрографическим Управлением британского Адмиралтейства в 1856—1865 гг. Адаптирована австрийским Генеральным штабом; красным отмечено местонахождение городища Картал.

Fig. 2. The lower reaches of the Danube on a map compiled by the Hydrographic Office of the British Admiralty in 1856—1865. Adapted by the Austrian General Staff. The location of the Kartal fort is marked in red.

что на поселении Картал представлены следы жизнедеятельности самых различных археологических культур Балкан и Северного Причерноморья, начиная с эпохи энеолита (VI тыс. до Р.Х.) до позднего средневековья и раннего Нового времени (XVI–XVII вв.) включительно.

Однако на протяжении этих тысячелетий местонахождение в Картале не было заселено постоянно. Дело в том, что, в отличие от границы физико-географической, ландшафтной, статус границы историко-географической был характерен для Дуная в этом районе не всегда. Но, именно тогда, когда Дунай приобретал такое качество, т.е. — становился границей культурных миров либо государственных образований, местонахождение Картал становилось обитаемым, а вместе с этим возникал и феномен Картала. Причём для поселения не харак-

терны длительные тренды развития с линейной динамикой и поступательными переходами из одного качества в другое. Поселение на «Каменной горе» (акрополь Картала) фактически возникало уже в статусе стратегического пункта, который выполнял функции либо замка, либо плацдарма. В первом случае замок на переправе позволял задунайским аборигенам контролировать ситуацию в прилегающей степной полосе и, возможно, как-то регламентировать перемещения восточного, степного населения, которые, как правило, были плохо предсказуемыми. Тем самым, формировалась и некая система взаимоотношений, условия которой и её особенности могла назначать сторона, владевшая стратегическим преимуществом. Во втором случае, если мы ведём речь о плацдарме, то и здесь инициатива его создания принадлежала балканскому населению, но уже в другой геопо-



Рис. 3. Низовья Дуная на карте австрийского Генерального штаба 1901 г.; красным отмечено место нахождения городища Картал.

Fig. 3. The lower reaches of the Danube on the map of the Austrian General Staff, 1901. The location of the Kartal fort is marked in red.

литической ситуации. А именно тогда, когда у этого населения имелись потребность и потенциал для колонизации районов, прилегающих к Дунаю с северо-востока. Необходимое условие для этого — стабильно-спокойная обстановка в Буджакской степи⁴. Существование сколько-нибудь значитель-

ного поселения в Картале вне зависимости от геополитической конфигурации особого смысла не имеет. По своим ландшафтным характеристикам Картал был не слишком привлекателен для популяционных групп с низким порогом пассионарности и стратегией жизнеобеспечения, ориентированной исключительно на хозяйственную деятельность, предполагавшую размеренный, упорядоченный образ жизни.

⁴ Буджак (тур. *bucak* — «угол») — степная, южная часть исторической области Бессарабия.

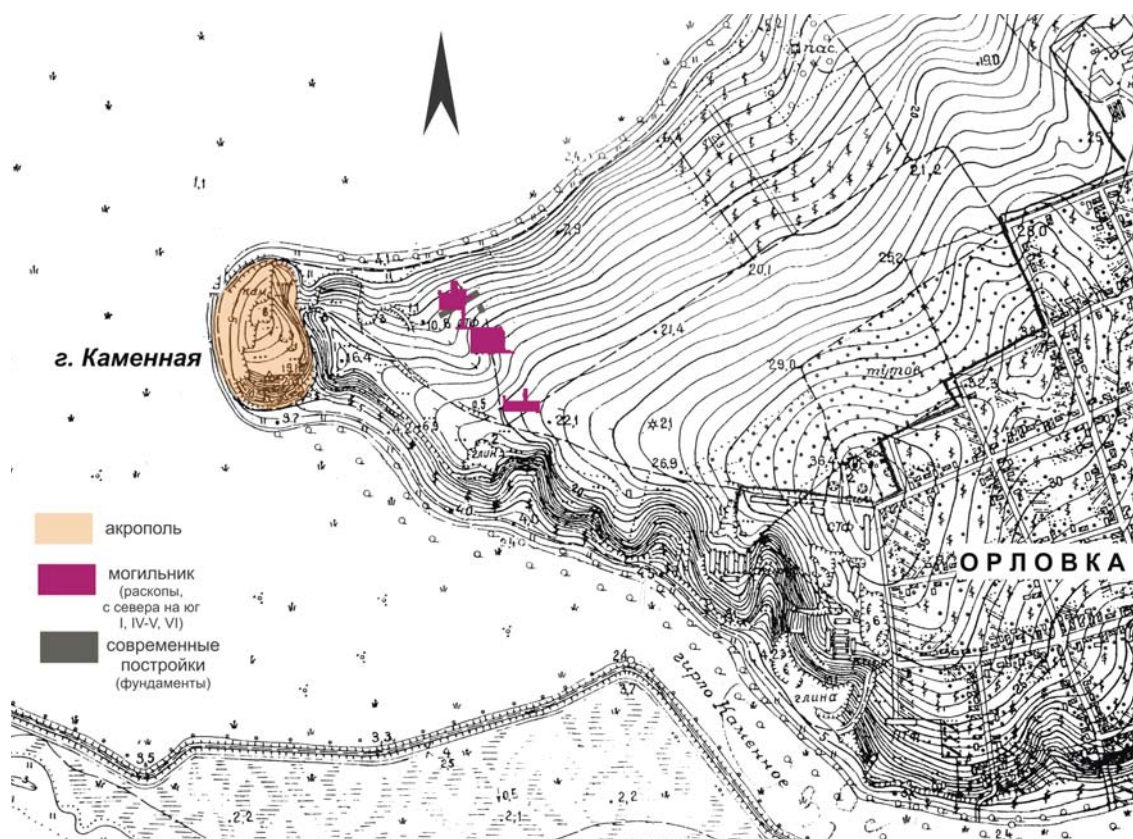


Рис. 4. Район расположения городища Картал к западу от села Орловка.

Fig. 4. The location of the Kartal fort to the west of the village of Orlovka.

Для исторической эпохи у нас имеются уже прямые указания на то, что именно этот участок Дуная использовался для переправы крупных воинских соединений. Эти сведения можно отыскать в различных письменных источниках. И первым в этом ряду стоит «История» Геродота. В IV книге, рассказывая о походе Дария I на скифов Северного Причерноморья, Геродот говорит, что в двух днях плавания от устья («на шее реки, где Истр разделяется на гирла») из кораблей, пришедших из Византия, был наведен наплавной мост, по которому персидская армия перешла Дунай (Hdt., IV, 89). Это произошло в конце VI в. до Р.Х. Позднее, в IV в. до Р.Х., здесь же переправлялись через Дунай полководцы Александра Македонского Зопирион (331/330 гг.) и Лисимах (293/291 гг.). Вполне вероятно, что и сам Александр форсировал Дунай в районе Картала/Орловки, преследуя гетов. Это событие могло иметь место в 335 г. до Р.Х. накануне Восточного похода (Ткачук 1999:

288–291; Брумяко 2017а: 325–326). В 60-е гг. IV в. от Р.Х. император Валент дважды переправлялся через Дунай возле Новиодунума в ходе военной кампании против вестготов (Amm. Marc. XXVII,5,6). Пользовались этой переправой и монголы. В конце XIII в. на территории современной Исакчи (Сакче) располагалась ставка монгольского хана Ногая. Здесь же 27 июня 1484 г. султан Баязид II перешел Дунай с огромной турецкой армией, задачей которой было покорение Южной Бессарабии. А 27 мая 1828 г. в противоположном направлении, на Балканы, перешла русская армия, начав тем самым очередную русско-турецкую войну⁵. Наконец, в декабре 1916 г. после неудачных боев в Добрудже с германо-

⁵ Последнее событие происходило в присутствии императора Николая I, о чём свидетельствует памятник, воздвигнутый спустя 60 лет в том самом месте, где некогда располагался наплавной мост. Памятник до сих пор можно видеть на берегу Дуная (рис. 10).



Рис. 5. Орловка и ее окрестности.

Fig. 5. Orlovka and its surroundings.

болгарскими войсками на левый берег Дуная у Исакичи переправлялись части русской армии Румынского фронта⁶.

Отмеченные исторические сюжеты вполне позволяют экстраполировать их лейтмотив (переправу через Дунай) на те эпохи, от которых до нас не дошло иных источников, кроме археологических. Становится достаточно очевидным, что при наличии по сути единственного пути, связывавшего Балканы с Северным Причерноморьем, перемещение с одного берега Дуная на другой практически любой крупной группы населения (не обязательно воинской) должно было оставить какие-то археологические следы. И следы эти будут тем отчётливее, чем крупнее была эта группа и чем дольше был период, в течение которого она обитала в этом районе.

Историко-археологическая специфика района определяется ещё и тем геополити-

ческим значением, которое он сохранял на протяжении древности. Балканы — область зарождения самых ранних земледельческих цивилизаций Европы. Северное Причерноморье — крайний западный участок Великого степного пояса, протянувшегося на тысячи километров с востока на запада, от Китая и Монголии через Центральную Азию до юга Восточной Европы. Если Балканы — зона обитания обществ, в основе развития которых лежало земледелие, то евразийский степной пояс — область обитания обществ, основой жизнедеятельности которых было скотоводство. Именно на дунайской границе эти два мира с разной стратегией развития и мировоззренческими системами вольно или невольно вступали друг с другом в диалог. И отнюдь не всегда этот диалог двух миров носил характер неспешной беседы добрых соседей. Борьба за контроль над стратегически важными районами, к которым относятся в первую очередь коммуникационные линии и узлы (переплетения) таких линий, всегда была, есть и будет одной из важнейших составляющих миро-

⁶ Перечень исторических эпизодов, связанных с форсированием Дуная именно в этом районе, можно при желании умножить

вой политики. И дунайский узел, о котором идет речь, не является исключением (Бруяко 2019а).

История изучения памятника. Памятник стал известен рано. В 1840 г. (или 1841) западнее села Картал были обнаружены мраморные плиты с латинскими надписями. Предметы находились в кургане, который местные крестьяне разрыли для каких-то своих нужд. Сохранились сведения о 6 обломках плит и одном мраморном рельефе с изображением Аполлона и Артемиды на охоте. Информация о находке плит поступила в Одессу, и в конце мая 1842 г. в Картал приехал секретарь Одесского общества истории и древностей Н.Н. Мурзакевич (рис. 6), который приобрел для музея Общества эти памятники и опубликовал небольшую заметку по поводу данной находки (Мурзакевич 1844: 628; IPE, I2, №1). В настоящее время место, где находился курган, застроено сельскими усадьбами (рис. 8).

В 1848 г. на юг России отправилась научная экспедиция Санкт-Петербургского археолого-нумизматического общества, которую возглавлял граф А.С. Уваров (рис. 7). Экспедиция должна была обследовать и составить реестр всех наиболее значительных памятников Причерноморья (Тункина 2002: 250–251). Поскольку к этому времени Картал уже был известен как археологический памятник, то его посещение экспедицией А.С. Уварова было запланировано. Военные топографы в составе экспедиции впервые детально обследуют местность вокруг селения и составляют подробный топографический план (Уваров 1851). Благодаря этому мы имеем полное представление о том, как выглядели окрестности городища 170 лет назад (рис. 8).

Из-за политических коллизий второй половины XIX и первой половины XX вв. регион, где расположен Картал, вместе с областью Южной Бессарабии постоянно менял свою принадлежность, переходя из состава румынского государства в состав русского, а позднее — советского. Возможно, поэтому вплоть до второй половины 50-х гг. XX в. Картал, как археологический памятник, в научной литературе не упоминается. По крайней мере, на этот счет нет никаких сведений.



Рис. 6. Мурзакевич Николай Никифорович (1806–1883).

Fig. 6. Nikolai Nikiforovich Murzakevich (1806–1883).



Рис. 7. Уваров Алексей Сергеевич (1825—1884).

Fig. 7. Uvarov Alexey Sergeevich (1825—1884).

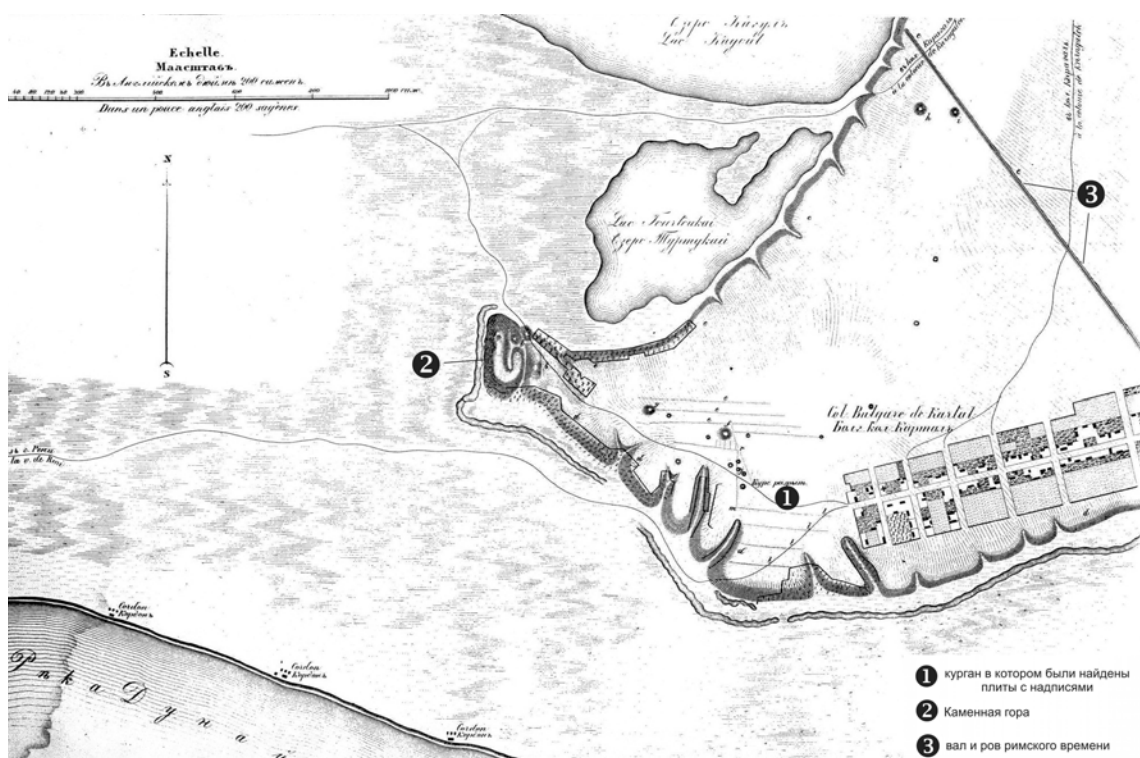


Рис. 8. План окрестностей селения Картал 1848 г. (по Уваров 1851).

Fig. 8. The plan of the surroundings of the village of Kartal in 1848 (after Uvarov 1851).

В 1956–1957 гг. прямо на территории городища, в наиболее высокой — северо-западной — части «Каменной горы» начал действовать карьер по добыче камня, в результате чего уничтожился культурный слой поселения. В 1963 г. комиссией Одесского археологического общества, посетившей памятник было принято решение о необходимости проведения охранных раскопок, и в этом же 1963 г. были проведены первые такие исследования под руководством доцента Одесского государственного университета И.Д. Головки (Головки, Бондарь, Загинайло 1965: 68–69). Раскопки городища продолжались до 1993 г. включительно⁷. Начиная с 1964 г. бессменным руководителем экспедиции была доцент Одесского государственного университета Р.Д. Бондарь (рис. 11).

В начале 90-х гг. большая часть «Каменной Горы» была срыта. Рентабельность карьера упала, и работы здесь были свёрнуты. Вместе с этим завершились и исследования

укреплённой части поселения — «Каменной горы». От её первоначальной площади, которая составляла ок. 2 га (Бондарь 1984: 32), на сегодня сохранилось не более 1500 м² (рис. 9). В период 1963–1993 гг. исследования были сосредоточены на акрополе городища — «Каменной горе». Однако небольшие раскопки в разные годы проводились и на территории предместья. При этом долгое время считалось, что поселение на «Каменной горе» и поселение на мысу к востоку от неё — два самостоятельных археологических памятника — Орловка I и Орловка II соответственно. О том, что это единый памятник, стало ясно по итогам раскопок 2001 г., после чего и было предложено новое название «городище Картал» (Бруйко 2009).

Новейший период в изучении памятника начинается в конце 90-х гг. XX в. С 1998 г. и вплоть до настоящего времени раскопки сосредоточены на территории предместья городища (посада). До 2004 г. исследования проводились в центральной части предместья, где были открыты довольно мощные слои поселенческого комплекса. Однако

⁷ С перерывами на 1971–1973, 1983, 1985, 1986, 1989–1992 гг.



Рис. 9. Городище Картал.

Fig. 9. Kartal fort.

участков с компактными группами захоронений здесь обнаружено не было.

Историко-археологическая характеристика памятника. Поселение представляет собой стандартный двухкомпонентный археологический памятник типа городищ. Оно состоит из укрепленной части (акрополь, или цитадель), располагавшейся на «Каменной горе», и обширного предместья (посад), расположенного на мысу восточнее цитадели по направлению к современному селу. Общая площадь поселения в различные исторические эпохи составляла от 5 до 12–15 га. Мощност культурного слоя на отдельных участках поселения составляет 3–3,5 м, а с учётом комплексов и объектов, углублённых в материк, — до 6,5 м. Фактически, городище Картал представляет собой многослойный памятник типа тель и является, таким образом, крайним северо-восточным пунктом балканской культурной провинции, который имеет признаки таких рукотворных холмов. По состоянию изученности на сегодня культурно-хронологическая колонка городища насчитывает 6 основных горизонтов: энеолит (ран-

ний и поздний), ранний гальштат (поздний бронзовый век), средний гальштат, античная эпоха (V–III вв.), римский период, эпоха раннего средневековья.

В соответствии с темой этой работы нас интересует третий из 6 культурно-хронологических горизонтов, который в центральнойевропейской системе соответствует периоду среднего гальштата, а в археологической схеме Восточной Европы — предскифскому (киммерийскому) этапу.

Третий горизонт (Картал III) вполне ожидаемо следует непосредственно за вторым (Картал II), который датируется в пределах последней четверти II тыс. до Р.Х. Между этими периодами обитания существует лакуна. По моим представлениям она занимает не менее 100 лет и приходится в основном на X в. до Р.Х. В следующем, IX столетии, в Картале возникает поселение, которое по своим характеристикам является одним из наиболее крупных в истории памятника. Для этого горизонта (Картал III) выделено три строительных периода, два из которых — ранний и поздний — представляют

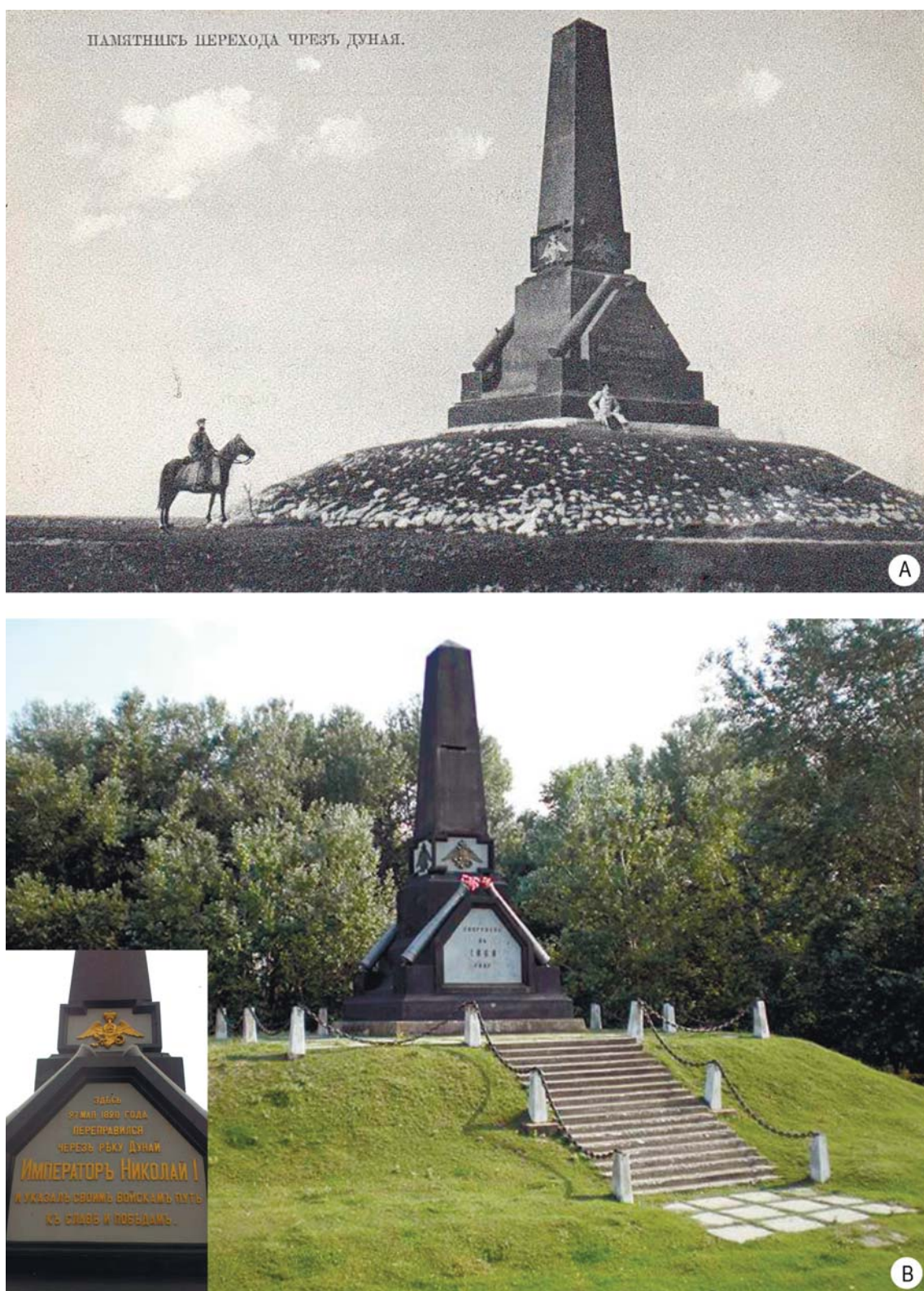


Рис. 10. Памятник на месте переправы через Дунай русской армии в 1828 г.: А — начало XX в.; В — наши дни.

Fig. 10. Monument at the site of the crossing of the Danube by the Russian army in 1828: A — early 20th century, B — today.

собой фазы развития поселения, средний — строительную, точнее, фортификационную.

Именно к этому горизонту Картал III и относится грунтовой могильник раннего железного века, которому посвящена настоящая работа. Он был открыт в известной степени случайно. В 2004 г. впервые за все время изучения Картала раскопки было решено перенести на совершенно новый участок, который находился в северо-восточной части посада⁸. Это решение было вынужденным, поскольку имеющихся финансовых средств (= рабочих) было недостаточно для проведения раскопок на том участке, где они планировались вначале. Но именно в результате такого стечения обстоятельств и был открыт могильник, исследования которого продолжаются до настоящего времени. В соответствии с локальной стратиграфией памятника, могильник, как объект, относящийся к третьему основному культурно-хронологическому горизонту, получил обозначение «Картал III», под которым он и вошел в научную литературу (рис. 13–14).

Здесь следует дать некоторые пояснения к особенностям исторической топографии памятника, что поможет лучше представить некоторые, на первый взгляд, непонятные нюансы или даже парадоксы, которые сопровождали раскопки могильника. Итак, в эпоху среднего гальштата под захоронения была отведена определённая площадь на территории предместья (посада). Поскольку же памятник был обитаем длительное время до этой эпохи и после неё, поселение имело разную площадь, а его жители — разные представления о стратегии её использования, то это значит, что территория, которую в раннем железном веке занимал могильник, в другие эпохи могла использоваться по другому назначению, либо не использоваться вообще. Динамика целевого использования этого



Рис. 11. Бондарь Римма Дмитриевна (1937—2011).

Fig. 11. Rimma Dmitrievna Bondar (1937—2011).

участка в различные исторические эпохи выглядит следующим образом:

- неолит — ранний энеолит — отдельные находки;
- поздний энеолит — могильник;
- ранняя и средняя бронза — могильник (погребения курганные и бескурганные);
- поздняя бронза — поселение;
- ранний железный век (предскифский период или эпоха среднего гальштата) — могильник и поселение⁹;
- античная эпоха (доримский период) — поселение;
- античная эпоха (римский период) — поселение и могильник;
- раннее средневековье — поселение.

Очевидно, что в таких условиях определённая часть захоронений периода среднего гальштата оказалась разрушенной полностью или частично в результате деятельности

⁸ Вплоть до 90-х гг. XX в. эта территория была занята постройками хозяйственного назначения, раскопки здесь были попросту невозможны. Хотя первый начальник экспедиции в 1963 г. — Иван Данилович Головкин — в полевом дневнике отмечал, что именно здесь, скорее всего, и находится древний некрополь (Дневник Орловской археологической экспедиции 1963 г. Научный архив ОАМ. Инв. №81286).

⁹ Все поселенческие комплексы этого периода (хозяйственные ямы, остатки жилых сооружений), хотя и примыкают к границам могильника, местами очень плотно, но все-таки находятся за его пределами. В пределах кладбища нет ни одного хозяйственно-бытового комплекса эпохи среднего гальштата.

обитателей поселения более поздних эпох. Существует вероятность нарушения закрытых комплексов и попадания в них вещей как более ранних, так и более поздних. Равно как и наоборот — в этих самых «закрытых» комплексах могли оказаться вещи из погребений могильника Картал III¹⁰. Усложняет ситуацию и такое довольно характерное для этого могильника обрядовое действие, как подзахоронение, о чем мы будем говорить подробнее в своем месте. Отмечено два вида подзахоронений. Первый — ярусный, когда повторное захоронение производилось непосредственно в границах уже существующей могилы. И второй — парный — очень аккуратное наложение, или точнее, присоединение с частичным наложением, одной ямы на другую. В довершение, всю эту неупорядоченность стратиграфической ситуации венчает антропогенный фактор Новейшего времени в виде хозяйственных построек, которые находились на территории могильника в 40–80-е гг. XX века.

Внимательный читатель, безусловно, заметит «пропуски» в нумерации погребений публикуемого могильника. Эти «пропуски» в действительности заполняют захоронения других эпох, как более раннего, так и более позднего времени. К первым относится могильник эпохи позднего энеолита (Картал I), отдельные погребения эпохи бронзы. Ко вторым сарматский могильник, отдельные погребения скифского и римского времени. Наконец, довольно большую группу захоронений составляют погребения, чья культурно-хронологическая принадлежность остаётся неясной. Чтобы не нарушать строгую картину числового ряда, в описательной части приведены все погребальные комплексы. Однако те из них, которые относятся к другим хронологическим эпохам, лишь упомянуты по номеру, без описания.

Участок, на котором расположен могильник, в полном соответствии со своим местоположением на памятнике получил название

«Северо-Восточный». Динамика исследования могильника показана на рис. 15–16. Его северная часть, а это преимущественно раскоп I (План I), представляет собой пологий склон, обращённый к озеру Кагул (рис. 12). После 2008 г., двигаясь следом за все новыми погребениями, территория расширялась к югу и постепенно вышла на небольшую террасу, или борт неглубокой балки (раскопы IV–V; План II). Переход через эту лощину и новый раскоп, заложенный в 2013 г. уже на водоразделе мыса, сигнализировал о том, что могильник продолжается и здесь (раскопы VI–VII; План III). Глядя на планы могильника (рис. 4; 16), можно видеть, что фактически речь идёт о трёх крупных участках древнего кладбища (раскоп I, раскоп IV–V и раскоп VI), два из которых (I и IV–V), судя по всему, являются единым полем. Что же касается раскопа VI, то, учитывая рельеф местности (наличие балки, отделяющей его от других раскопов)¹¹, он, возможно, представляет собой изолированный участок (рис. 4; 9; 16). Во всяком случае, это кажется вполне правдоподобным до тех пор, пока нам остается неизвестной восточная граница могильника. Не исключено, что на восточной вершине балки, где сейчас находится виноградник, поля с погребениями раскопа VI и раскопа IV–V соединятся (рис. 348).

Предваряя полную публикацию материалов исследованной части могильника Картал III, можно сказать следующее. На сегодняшний день это самый крупный могильник эпохи среднего гальштата из всех известных в Карпато-Дунайском регионе¹². Всего на площади около 6000 кв. м открыто 532 погребения¹³, совершённых по обряду трупоположения. После раскопок 2013 года в предварительной публикации было высказано предположение, что исследовано не более половины могильника (Бруяко 2013: 162). То же самое можно сказать и сегодня, спустя десять лет.

¹⁰ В трёх погребениях эпохи среднего гальштата, раскопанных в 2007 г., непосредственно при костях были найдены небольшие фрагменты чернолаковой посуды IV в. до Р.Х. А в таком же погребении 2009 г. — бронзовый наконечник стрелы скифского типа V–IV вв.

¹¹ В устье этой неглубокой, короткой и при этом довольно широкой балки находился природный источник. Его видели и упоминали еще в начале 60-х гг. XX в. первые исследователи памятника.

¹² Речь идет об опубликованных в той или иной степени памятниках.

¹³ На 2023 г.



Рис. 12. Место расположения могильника и его площадь. Направление съёмки — запад-восток. Фото 2006 г. (стрелкой указаны раскопы).

Fig.12. The location of the burial ground and its area. Shot in the west — east direction. Photo from 2006 (the arrow points to the digs).

Разница лишь в том, что в 2013 г. число раскопанных погребений составляло 300 комплексов, а сейчас свыше 500. Таким образом, общее число погребений этого древнего кладбища вполне может составить около 1000 могил.

Примерно 30% от общего числа исследованных захоронений не содержит инвентаря. В остальных погребениях преобладает керамика. Её формы достаточно разнообразные, хотя имеется одна, которая абсолютно доминирует. Это сосуды т.н. типа Картал III (рис. 31, 19, 26; 33, 30; 35, 35; и т.д.), число которых приближается к 150. Помимо этого, в захоронениях присутствуют и другие типы сосудов: черпаки, чаши, миски, вазы и др. Кроме керамики в составе инвентаря отмечены бронзовые украшения и детали костюма (браслеты, фибулы, бляхи, кольца, детали поясов), орудия труда (железные ножи), оружие (наконечники копий, топор), бусы (стекло, янтарь). Нельзя не отметить весьма представительную коллекцию фибул, которая насчитывает около 50 экземпляров самых разных типов.

Хронология могильника разработана исходя из трех показателей.

- внутренняя стратиграфия памятника (могильник и поселение);
- внешние аналогии для различных предметов (могильник и поселение);
- радиоуглеродные даты (могильник).

Подробно о хронологии пойдет разговор во второй части работы. Пока отмечу следующее. Могильник принадлежит третьему культурно-хронологическому горизонту памятника. В европейской хронологической системе этот горизонт соответствует этапу среднего гальштата — HaB3-HaC (по Г. Мюллеру-Карпе), или HaB2/B3-HaC (по новой схеме). Могильник существовал относительно недолго, примерно полтора столетия. Однако, судя по числу захоронений, использовался он очень интенсивно. Взгляды на хронологию могильника по мере его изучения менялись. Вначале предполагалось, что кладбище функционировало в VIII—первой пол.VII вв. Сейчас начальная фаза могильника установлена в IX в. до Р.Х. Хотя даты C^{14} дают X век, полагаю их заниженными уже хотя бы потому, что, как уже говорилось, между горизонтом Картал II (XII–XI вв.) и Картал III в жизни древнего поселения фиксируется хронологическая пауза примерно в 100 лет.

Период, на который приходится функционирование могильника Картал III и соответствующего горизонта обитания на городище, исключительно важен в истории региона. Это время, непосредственно предшествовавшее возникновению первых греческих колоний и появлению в регионе первых кочевников евразийских степей — ким-

Fig. 13. The burial ground of Kartal III. Dig I, IV—V excluding foreign cultural complexes.

рийцев). По косвенным данным считается, что наряду с кавказским существовал и ещё один путь, по которому киммерийцы совершали свои рейды в Малую Азию. Это был путь через Балканы. В таком случае, вновь возвращаясь к постоянно действовавшему фактору дунайской переправы, можно думать, что переход кочевников через Дунай мог состояться в том самом районе, где находилось городище Картал, и тем самым за-

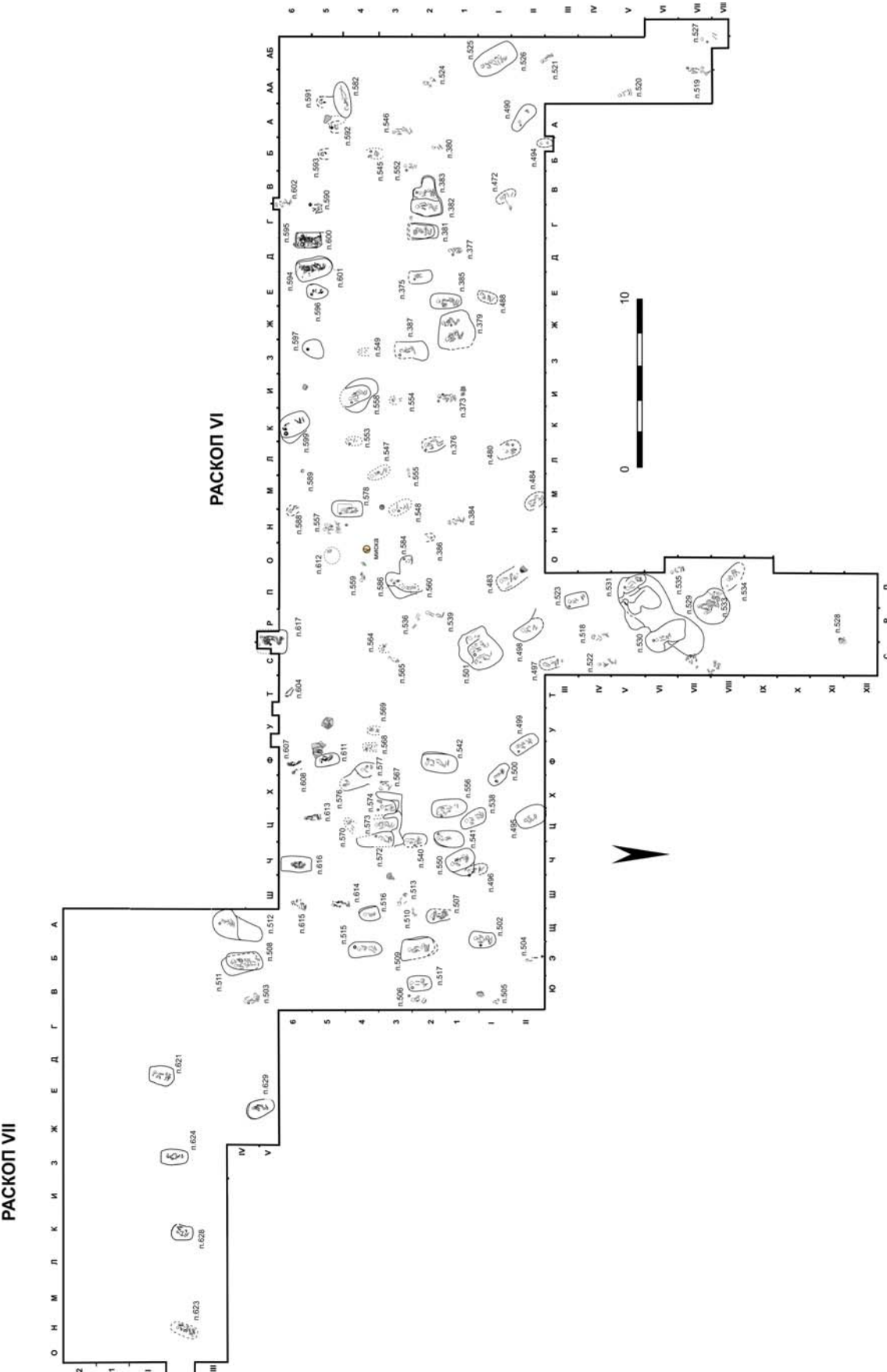


Рис. 14. Могильник Картал III. Раскоп VI без учета инокультурных комплексов.

Fig. 14. The burial ground of Kartal III. Dig VI excluding foreign cultural complexes.

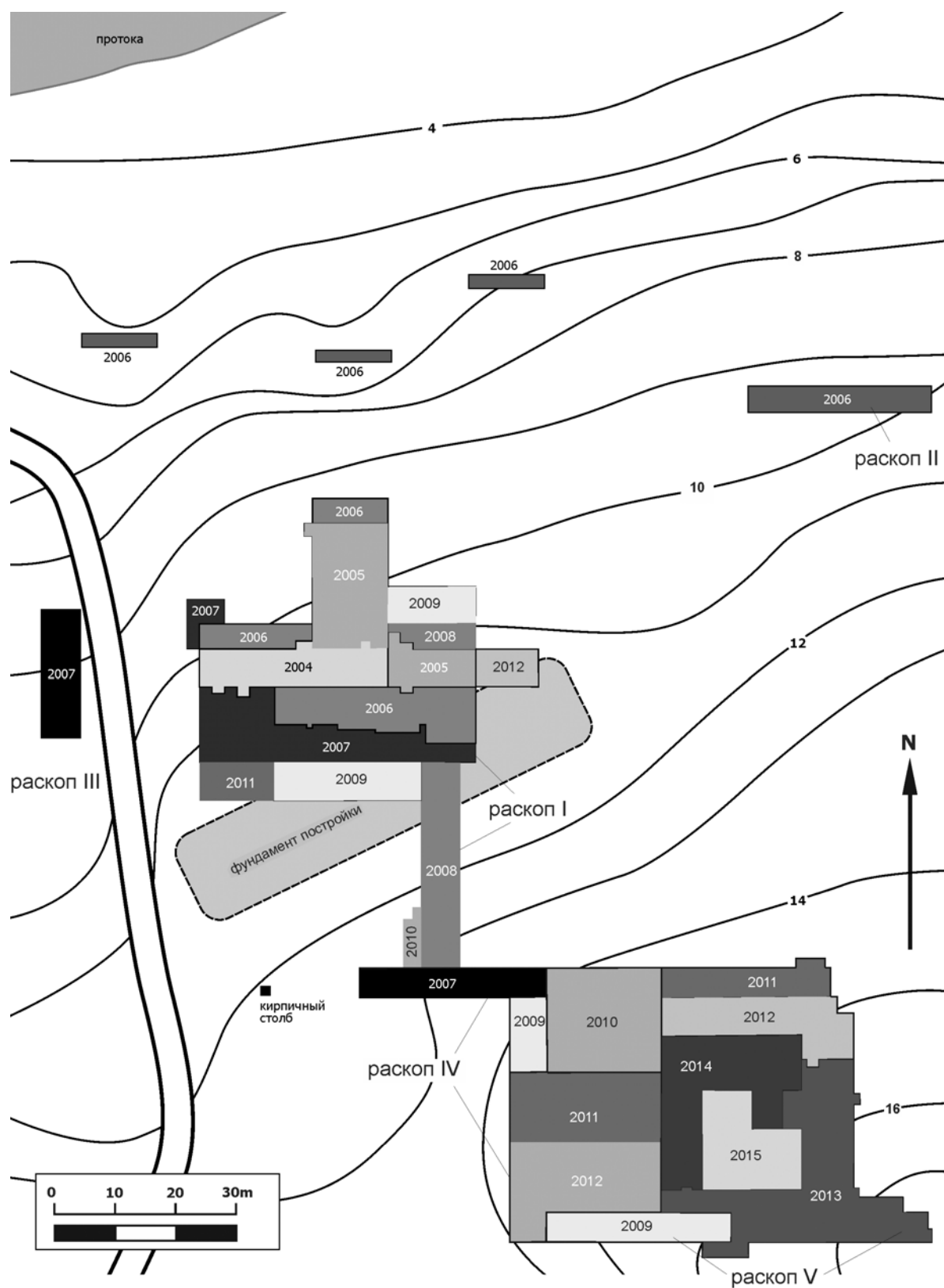


Рис. 15. Участок «Северо-Восточный». Раскопы I, IV—V. Динамика исследований 2004—2015 гг.

Fig. 15. "North-East" sector. Digs I, IV—V. The evolution of the study in 2004—2015.

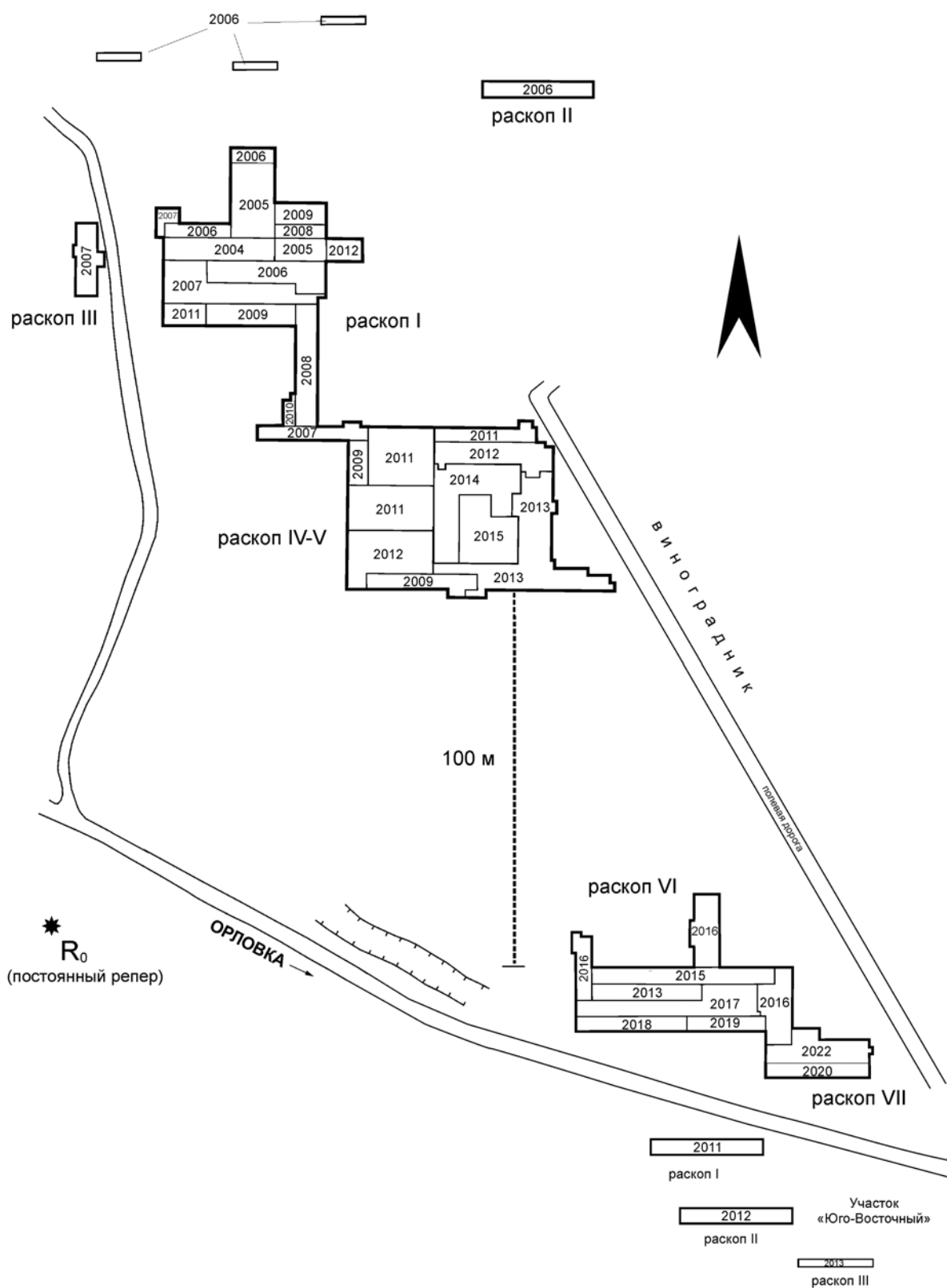


Рис. 16. Участок «Северо-Восточный». Общий план могильника, а также расположение других раскопов, с динамикой исследования по годам (2004–2022 гг.).

Fig. 16. "North-East" sector. Dig VI. The general plan of the burial ground and location of other digs, the evolution of studies across years (2004–2022 гг.).

трагивать интересы обитателей этого крупного поселения. История киммерийцев в Малой Азии тесно связана с другим, не менее загадочным, народом — трерами. Военный союз этих двух народов, о котором известно из письменных источников, это уже развитая фаза отношений. А вот что касается их предыстории, то есть основания думать, что она могла разворачиваться на Нижнем Дунае, и не без участия обитателей Картала. Не менее интересен вопрос генезиса горизонта Картал III, решение которого скрыто исключительно в фонде археологических источников. По сути, это часть более глобальной проблемы, а именно, соотношения древностей раннего и среднего гальштата в низовьях Дуная, да и в целом в Карпато-Балканском регионе.

Я попытаюсь ответить на эти вопросы, или хотя бы подойти как можно ближе к их решению. Но это будет чуть позже. Сейчас мне хотелось бы вспомнить всех своих коллег, знакомых, местных жителей, которые принимали активное участие в непосредственной работе на памятнике, обрабатывали материалы, добытые при раскопках, кто поддерживал экспедицию финансово и организационно.

Итак, работы самого первого сезона, в результате которых, собственно, и был открыт могильник (2004 г.), стали возможными благодаря финансированию со стороны Управления охраны объектов культурного наследия при Одесском областном исполнительном комитете (нач. управления Штербуль Н. А.). Затем в течение нескольких сезонов исследования на могильнике проходили в рамках совместного проекта Одесского археологического музея НАН Украины и Высшей антропологической школы (г. Кишинев, Республика Молдова) — «Орловка — диалог эпох и культур». Работы по данному проекту финансировались молдавской стороной (ректор ВАШ докт. истории Ткачук М. Е.). С 2007 г. работы на памятнике (и могильнике в частности) велись в рамках нескольких исследовательских проектов, при участии Высшей антропологической школы (координатор докт. истории Манзура И. В.), Евразийско-

го отделения Германского археологического института (координатор проф. Говедарича Б.). В этот период финансирование осуществлялось Германским археологическим институтом (Евразийское отделение, директор проф. С. Хансен).

Роль Германского археологического института в появлении этой книги вообще невозможно переоценить, поскольку именно эта организация нашла, в конечном счёте, возможность для финансирования издательского проекта. Слова благодарности я адресую проф. Свенду Хансену (S. Hansen), д-ру Александру Солле (A. Sollee), д-ру Регине Уль (R. Uhl).

Городище Картал было местом проведения археологической практики нескольких вузов, и, таким образом, студенты, проходившие практику, оказали весьма серьёзную помощь в изучении памятника. В 2002–2003 и 2005–2008 гг. в Картале работали учащиеся Высшей антропологической школы (руководитель докт. истории Манзура И. В.). С 2006 по 2016 гг. — студенты исторического факультета Одесского национального университета им. И. И. Мечникова (руководитель проф. Дзиговский А. Н. (†)). С 2010 по 2015 гг. — студенты историко-филологического факультета Южноукраинского национального педагогического университета им. К. Д. Ушинского (Одесса) под руководством доц. Секерской Е. П. В 2016–2018 гг. в Картале проходили практику студенты Измаильского государственного гуманитарного университета (ректор проф. Кичук Я. В.). Непосредственное руководство осуществляли преподаватели Татаринов И. и Михайлов А.

В работе экспедиции ежегодно принимали участие жители с. Орловка в качестве вольнонаемных рабочих. Некоторые из них работали постоянно на протяжении 15–20 лет (В. Ампава, С. Маричану, П. Генчу, В. Кальчу). Экспедиция всегда ощущала поддержку (моральную (она же административная) и материальную) со стороны местной власти в лице председателей Орловского сельского совета И. В. Киронаки (2002–2015 гг.) и М. В. Куванжи (2016–2019 гг.). Это обстоятельство следует считать весьма важным



А



В

Рис. 17. 2004 г. Начало раскопок (А). Окончание раскопок (В). Расположение раскопа I показано стрелкой.

Fig. 17. 2004. The beginning of the excavation (A). The end of the excavation (B). The arrow points to the location of dig I.

слагаемым успешной работы для любой экспедиции.

Непосредственно на могильнике в разное время и по несколько сезонов работали: Субботин А.В. (†) (Одесса), Агульников С.М. (Институт культурного наследия, Кишинев, Республика Молдова), докт. истории Топал Д.А. (ВАШ), канд.ист.наук Колесниченко А.Н. и канд.ист.наук Савельева Е.С., а также Синельников А.С.¹⁴

В 2004 г. нечаянную радость открытия могильника вместе со мной разделил С.Н. Гизер, канд.ист.наук, преподаватель Южно-украинского национального педагогического университета им. К.Д. Ушинского. Когда был заложен первый раскоп, именно он первые несколько дней контролировал здесь ход работ.

Не могу не вспомнить Леонида Васильевича Субботина († 01.01.2019), участника экспедиции с 2001 по 2009 гг., на котором лежали обязанности по выполнению полевых чертёжных работ. Кроме того, практически все (sic!) рисунки вещей, которые были найдены при раскопках Картала с 2001 по 2016 гг., причём не только могильника, но и поселения, также были выполнены Леонидом Васильевичем. О превосходном качестве этих рисунков и чертежей, соответственно — о высочайшем профессионализме их автора можно судить по иллюстрациям в этой книге.

Материалы после 2016 г. зарисованы художником Гармидер Н.Г. Обработка коллекций из могильника осуществлялась специалистами разного профиля. Все работы по реставрации коллекций керамики и металла из могильника выполнены сотрудниками ОАМ НАНУ¹⁵. Это художники-реставраторы музея Буравчук О.Е., Маевский С.К., Денисюк В.Л., научный сотрудник Редина Е.Ф. Анализом археozoологических материалов занималась канд. ист. наук Секерская Е.П. Антропологическую коллекцию в разные годы обрабатывали следующие специалисты (в хронологическом порядке): Липатов К.С. (Одесский национальный университет им. И.И. Мечникова), канд. ист. наук Моисеев В.А. и канд. ист. наук Селезнева В.И. (оба Музей антропологии и этнографии РАН, Санкт-Петербург), докт. А. Мэрфи (Королевский университет, Белфаст; Queen's University of Belfast), Штогрин В. (ОАМ НАНУ)¹⁶.

Всем этим людям, коллективам и организациям я чрезвычайно признателен, поскольку без их участия результаты исследований вряд ли были бы столь впечатляющими.

А посвятить эту книгу я хочу всем тем моим коллегам и друзьям, как ныне здравствующим, так и ушедшим в лучший мир, с которыми более 40 лет мне довелось работать на благословенной земле Бессарабии.

¹⁴ Ныне все трое — сотрудники ИА НАНУ.

¹⁵ Кроме того, часть предметов из бронзы отреставрирована Горниковой М.А. — реставратором ИА НАНУ.

¹⁶ Антропологическое изучение коллекции так и не было завершено, в основном по причине политических и эпидемиологических коллизий последнего десятилетия. А в итоге, к огромному сожалению, в работе отсутствует полноценное приложение, которое предполагалось вначале.