

ДЕТСКИЙ МИР И ВЗРОСЛЫЙ РИМ

Михаилу Казанскому — VIVAT!

Воспитание детей в древнем мире взрослых

Дети и взрослые: правила жизни и правила гигиены

Потустороннее детство: обряд и вещи

Одежда на вырост

Недетские деньги

Ответственный редактор — Анна В. Мастыкова

ISSN: 1857-3533

Stratum plus. No. 4.
Archaeology and Cultural Anthropology

Children's World and Adult Rome

VIVAT to Michel Kazanski!
Educating children in the ancient world of adults
Children and adults: rules of life and hygiene
Childhood afterworld: rite and goods
Clothes a size too big
Unchildlike money

Editor-in-Charge — Anna V. Mastykova

Saint Petersburg. Kishinev. Odesa. Bucharest.
2023

Stratum plus. Nr. 4.
Arheologie și antropologie culturală

Lumea copilăriei și Roma maturității

VIVAT! — pentru Michel Kazanski
Educația copiilor în lumea antică a maturilor
Copiii și maturii: regulile vieții și regulile igienei
Copilăria de dincolo: rit și obiecte
Haină în creștere
Bani deloc copilărești

Redactor responsabil — Anna V. Mastykova

Sankt Petersburg. Chișinău. Odesa. București.
2023

70-летию
Михаила Михайловича Казанского
посвящается



This issue is dedicated to 70th anniversary of Michel M. Kazanski

СОДЕРЖАНИЕ

ЮБИЛЯРУ — VIVAT!

А. В. Мاستыкова (Москва, Россия). О Михаиле Казанском и его семье	15
Список опубликованных научных трудов М. М. Казанского (сост. А. В. Мастыкова)	35
Фотоальбом	51
В. В. Приймак (Сумы, Украина). Ленинградские исследователи раннеславянских древностей Днепровского лесостепного Левобережья	83

ДЕТИ В МИРЕ ВЗРОСЛЫХ

Т. С. Жумаганбетов (Актобе, Казахстан). Дети и детство у средневековых тюрок VI—VIII вв.	101
Г. В. Требелева (Москва, Россия), А. С. Кизилев (Сочи, Россия), В. С. Смирнов (Москва, Россия). Реконструкция мира детства в древностях Западной Колхиды: взгляд археолога и педагога на артефакты и этнографию	113

ДЕТИ И ВЗРОСЛЫЕ: ОБРАЗ ЖИЗНИ И ПРАВИЛА ГИГИЕНЫ

П. П. Гецко (Симферополь, Крым), Н. Г. Свиркина (Москва, Россия), М. О. Филимонова, С. М. Слепченко (Тюмень, Россия). Комплексное исследование индивидов из двух могил некрополя Кыз-Аул	127
М. В. Добровольская, Н. Г. Свиркина, С. В. Языков, А. Н. Свиридов (Москва, Россия). Образ жизни детей и взрослых варварской округи Херсонеса (по материалам могильников Фронтное 3 и Киль-Дере 1)	139

ДЕТИ ПО ТУ СТОРОНУ ЖИЗНИ

И. Н. Храпунов, А. А. Стоянова (Симферополь, Крым). Гендерные маркеры погребений римского времени из могильника Опушки	155
Н. Ю. Лимберис, И. И. Марченко (Краснодар, Россия). Детские погребения первых веков н. э. из могильника Старокорсунского городища №2	181
С. В. Ярцев, В. Г. Зубарев, Е. В. Шушунова, А. А. Внуков (Тула, Россия). Детские погребения городища «Белинское» и его некрополя	197
С. В. Васильев, Г. А. Белова, А. Б. Савинецкий, С. Б. Боруцкая, Н. В. Харламова (Москва, Россия). Захоронение римского времени в египетском Файюме подростка с собаками	211
А. Н. Свиридов (Москва, Россия). Подбойные детские погребения IV в. н. э. из могильника Фронтное 3	229
А. И. Айбабин, Э. А. Хайрединова (Симферополь, Крым). Детские погребения раннесредневекового некрополя Боспора	239

ВЕЩИ В ДЕТСКОМ ЗАГРОБНОМ МИРЕ

- О. С. Румянцева (Москва, Россия), Д. В. Бейлин (Симферополь, Крым),
И. В. Рукавишникова (Москва, Россия). Стекланные сосуды из детских
погребений могильника «Александровские скалы 1» в Восточном Крыму . . . 261
- А. В. Мастыкова (Москва, Россия). Антропоморфные подвески из детской
могилы некрополя римского времени Фронтное 3: случайность или
закономерность? . . . 277
- А. Н. Ворошилов, О. М. Ворошилова (Москва, Россия). Воинские традиции
в детском костюме элиты позднеантичной Фанагории . . . 289
- Э. А. Хайрединова (Симферополь, Крым). Детские погребения с большой пряжкой
из Юго-Западного Крыма . . . 305

ОДЕЖДА НА ВЫРОСТ

- М. В. Любичев (Харьков, Украина), Э. Шультце (Берлин, Германия). Уникальные
фибулы группы *Bügelknopffibeln* на могильнике позднеримского
времени Войтенки . . . 325
- В. Н. Зинько (Керчь, Крым). Фибулы из раскопок боспорского города Тиритака
(этнический маркер или ...?) . . . 349
- А. А. Кадиева, С. В. Демиденко (Москва, Россия). Новая находка провинциально-
римских шарнирных брошей с эмалью и мозаичным стеклом на Северном
Кавказе . . . 355
- М. М. Казанский (Париж, Франция), М. Е. Ткачук, Д. А. Топал (Кишинев, Молдова).
Княжеская фибула из села Рэзень . . . 365

НЕДЕТСКИЕ ДЕНЬГИ

- М. М. Чореф (Нижневартовск, Россия). Статеры Тейрана с обозначением даты
выпуска ГЭФ как источник исторической информации . . . 377
- А. М. Воронцов (Тула, Россия). Тульский феномен: новые находки позднеримских
бронзовых монет с правобережья верхней Оки . . . 387

НОВЫЕ МАТЕРИАЛЫ И ИССЛЕДОВАНИЯ

- А. М. Обломский (Москва, Россия). Раннеславянские памятники в среднем
течении р. Ворона . . . 409
- Список сокращений . . . 427
- Авторам *Stratum plus* . . . 429

C O N T E N T S

VIVAT TO MICHEL KAZANSKI!

A. V. Mastykova (<i>Moscow, Russian Federation</i>). About Michel Kazanski and his Family . .	15
M. Kazanski's scientific bibliography (compiled by A.V. Mastykova)	35
Photo Album	51
V. V. Pryimak (<i>Sumy, Ukraine</i>). Leningrad Researchers of Early Slavic Antiquities in the Dnieper Left Bank Forest-steppe	83

EDUCATING CHILDREN IN THE ANCIENT WORLD OF ADULTS

T. S. Zhumaganbetov (<i>Aktobe, Kazakhstan</i>). Children and Childhood among the Medieval Türks. 6th—8th Centuries	101
G. V. Trebeleva (<i>Moscow, Russian Federation</i>), A. S. Kizilov (<i>Sochi, Russian Federation</i>), V. S. Smirnov (<i>Moscow, Russian Federation</i>). Reconstruction of Childhood in the Antiquities of Western Colchis: an Archaeologist's and Pedagogue's View of Artifacts and Ethnography	113

CHILDREN AND ADULTS: RULES OF LIFE AND HYGIENE

P. P. Getsko (<i>Simferopol, Crimea</i>), N. G. Svirkina (<i>Moscow, Russian Federation</i>), M. O. Filimonova , S. M. Slepchenko (<i>Tyumen, Russian Federation</i>). A Comprehensive Study of Individuals from Two Graves of the Kyz-Aul Necropolis	127
M. V. Dobrovolskaya , N. G. Svirkina , S. V. Yazikov , A. N. Sviridov (<i>Moscow, Russian Federation</i>). The Lifestyle of Children and Adults in the Barbarian Environ of Chersonesos (Based on Materials from Frontovoe 3 and Kil-Dere 1 Necropolises) . .	139

CHILDHOOD AFTERWORLD: RITE AND GOODS

I. N. Khrapunov , A. A. Stoianova (<i>Simferopol, Crimea</i>). Gender Markers of the Roman-period Burials in the Cemetery of Opushki	155
N. Yu. Limberis , I. I. Marchenko (<i>Krasnodar, Russian Federation</i>). Child's Burials of the First Centuries A.D. in the Burial Ground of Starokorsunskaya Settlement No. 2 . .	181
S. V. Yartsev , V. G. Zubarev , E. V. Shushunova , A. A. Vnukov (<i>Tula, Russian Federation</i>). Children's Burials of the Ancient "Belinskoye" Settlement and its Necropolis . .	197
S. V. Vasilyev , G. A. Belova , A. B. Savinetskiy , S. B. Borutskaya , N. V. Kharlamova (<i>Moscow, Russian Federation</i>). A Roman Time Burial of a Teenager with Dogs in Egyptian Fayum	211
A. N. Sviridov (<i>Moscow, Russian Federation</i>). Children's Niche Graves of the 4th Century AD from Frontovoe 3 Cemetery	229
A. I. Aibabin , E. A. Khairedinova (<i>Simferopol, Crimea</i>). Children's Burials from an Early Medieval Necropolis in the Bosphorus Lane	239

GOODS IN CHILDREN AFTERWORLD

- O. S. Rumyantseva** (*Moscow, Russian Federation*), **D. V. Beylin** (*Simferopol, Crimea*),
I. V. Rukavishnikova (*Moscow, Russian Federation*). **Glass Vessels from the Children's
 Burials of the Alexandrovskie Skaly 1 Necropolis in the Eastern Crimea** 261
- A. V. Mastykova** (*Moscow, Russian Federation*). **Anthropomorphic Pendants from a
 Children's Grave in a Roman Period Necropolis Frontovoe 3: Coincidence or
 Regularity?** 277
- A. N. Voroshilov, O. M. Voroshilova** (*Moscow, Russian Federation*). **Warrior Traditions
 in Elite Children Clothes from Late Antique Phanagoria** 289
- E. A. Khairedinova** (*Simferopol, Crimea*). **Children's Burials with a Great Buckle
 from the South-western Crimea** 305

CLOTHES A SIZE TOO BIG

- M. V. Lyubichev** (*Kharkiv, Ukraine*), **E. Schultze** (*Berlin, Germany*). **Unique Brooches
 of the *Bügelknopffibeln* Group at the Burial Ground of the Late Roman
 Period Voitenki** 325
- V. N. Zin'ko** (*Kerch, Crimea*). **Fibulae from the Excavations of the Bosporan City of
 Tyritake (either an Ethnic Marker or ...?)** 349
- A. A. Kadieva, S. V. Demidenko** (*Moscow, Russian Federation*). **A New Find of Provincial
 Roman Brooches with Enamel and Mosaic Glass in the Northern Caucasus . . .** 355
- M. M. Kazanski** (*Paris, France*), **M. E. Tkachuk, D. A. Topal** (*Kishinev, Moldova*).
Princely Fibula from the Răzeni Village 365

UNCHILDLIKE MONEY

- M. M. Choref** (*Nizhnevartovsk, Russian Federation*). **Teiranes's Staters with Issue Date
 Designation ΓΞΦ as Source of Historical Information** 377
- A. M. Vorontsov** (*Tula, Russian Federation*). **Tula Phenomenon: New Finds of the Late
 Roman Bronze Coins from the Right Bank of the Upper Oka** 387

NEW MATERIALS AND STUDIES

- A. M. Oblomskiy** (*Moscow, Russian Federation*). **Early Slavic Archaeological Sites
 in the Middle Reaches of the Vorona River** 409

Abbreviations 427

Submissions 429

С. В. Ярцев, В. Г. Зубарев, Е. В. Шушунова, А. А. Внуков

Детские погребения городища «Белинское» и его некрополя

Keywords: Bosporan Kingdom, "Belinskoye" settlement, necropolis of "Belinskoye" settlement, children's burials, ritual burials, Late Scythians, Goths

Cuvinte cheie: regatul Bosforului, aşezarea fortificată „Belinskoe”, necropola aşezării fortificate „Belinskoe”, morminte de copii, înmormântări rituale, sciți târzii, goți

Ключевые слова: Боспорское царство, городище «Белинское», некрополь городища «Белинское», детские погребения, ритуальные захоронения, поздние скифы, готы

S. V. Yartsev, V. G. Zubarev, E. V. Shushunova, A. A. Vnukov

Children's Burials of the Ancient "Belinskoye" Settlement and its Necropolis

The research studies children's burials at the ancient settlement "Belinskoye" and its necropolis. The authors conclude that the ritual of these burials strongly depended on a concrete military, political and ethnic situation in this western boundary area of the European Bosphorus. Up to the middle of the 3rd century AD, infants' burials in the necropolis of "Belinskoye" fortified settlement generally corresponded to the similar rites in other ancient necropolises. However, later in the course of the changing ethnic composition of the population, the practice of burying adults and children directly in the settlement spread there. These actions were aimed at providing maximum divine protection to the settlement, by this time already completely deprived of defensive walls and virtually defenseless against enemies' attacks.

S. V. Yartsev, V. G. Zubarev, E. V. Shushunova, A. A. Vnukov

Mormintele de copii ale aşezării fortificate „Belinskoe” şi ale necropolei ei

Sunt studiate mormintele de copii din aşezarea fortificată „Belinskoe” şi necropola ei. Concluzionăm că ritul unor astfel de morminte depindea mult de situaţia militar-politică şi etnică concretă, care se constituia în această parte a teritoriului de hotar de vest al Bosforului European. Totodată, până la mijlocul sec. III e.n., mormintele de copii din necropola aşezării fortificate „Belinskoe” la general corespundeau ritului similar din alte necropole antice. Dar în continuare, pe parcursul schimbării componenţei etnice a populaţiei, aici se răspândeşte practica înmormântării celor adulţi şi a copiilor nemijlocit în incinta aşezării fortificate. Scopul acestor acţiuni era asigurarea maximei ocrotiri divine a aşezării, lipsită complet la acel moment de zidurile defensive şi rămasă practic fără apărare în caz de năvălire a duşmanilor.

С. В. Ярцев, В. Г. Зубарев, Е. В. Шушунова, А. А. Внуков

Детские погребения городища «Белинское» и его некрополя

Исследуются детские погребения на античном городище «Белинское» и его некрополе. Делается вывод, что обряд таких погребений сильно зависел от конкретной военно-политической и этнической ситуации, непосредственно складывающейся в этой части западной пограничной территории Европейского Боспора. При этом до середины III в.н.э. погребения младенцев на некрополе городища «Белинское» в целом соответствовали подобному обряду на других античных некрополях. Однако в дальнейшем в ходе смены этнического состава населения, здесь распространяется практика захоронений взрослых и детей непосредственно на городище. Целью этих действий было обеспечение максимальной божественной защиты поселения, к этому времени уже полностью лишившегося оборонительных стен и фактически беззащитного в случае нападения врагов.

The study was implemented under grant no. 23-28-01665 of the Russian National Science Foundation "Ethnocultural Interaction in the Ethno-contact Zone of the Eastern Crimea in the First Half of the First Millennium AD" ■ Lucrarea este executată din contul grantului FȘR 23-28-01665 „Interacțiunea etnoculturală în zona de etnocontact a Crimeei de Est în prima jumătate a mil. I e.n.” ■ Работа выполнена за счёт гранта РФФ 23-28-01665 «Этнокультурное взаимодействие в этноконтактной зоне Восточного Крыма в первой половине I тыс. н.э.»

© Stratum plus. Археология и культурная антропология.

© С. В. Ярцев, В. Г. Зубарев, Е. В. Шушунова, А. А. Внуков, 2023.

Белинское городище, расположенное на Керченском полуострове, на северном участке Узунларского вала, являлось ключевым пограничным пунктом на западных рубежах Боспорского царства. Еще когда на этом участке обозначилась линия Узунларского вала, взявшего под защиту богатую водой и плодородными черноземами Аджиэльскую балку (Zubarev, Smekalov, Yartsev 2019: 993—1013), данная территория стала оформляться как особая пограничная зона Боспорского государства. Считается, что земли, лежащие к востоку от данного грандиозного оборонительного сооружения, были царскими (Масленников 1998: 46—66; 2003: 211). В дальнейшем, во время правления императора Адриана 117—138 гг. (на Боспоре в данный период в 93—123 гг. у власти находился Савромат I), на скальном плато балки Аджиэль в Крымском Приазовье была построена самая мощная на тот период Боспорская крепость площадью более 10 га, напоминающая римский военный лагерь (Зубарев, Седых 2013: 250—274; Ярцев и др. 2022: 127—131). Тем самым окончательно определилась своеобразная специфика населения, проживающего в данной части государства. В это время здесь концентрировались в основном воинские силы, в том числе наемники, нацеленные на борьбу против крымских скифов и обеспечивавшие экспансию Боспора в западном направлении (Зубарев 2008: 116—122; 2009: 175—181). Однако некоторых из наемников, осевших на территории городища в это время, до сих пор невозможно этнически идентифицировать. Речь, например, идет о группе, судя по выявленным погребениям на отдельном участке некрополя, принципиально не смешивавшейся с другими жителями крепости. Особенности этих захоронений, в стенах грунтовых могил которых имелись узкие пазы для перекрытий, находят аналоги только на могильнике Нейзац (Зубарев, Ланцов, Смекалов 2014: 189—196). И. Н. Храпунов считает, что это были некие сарматы, которые по каким-то причинам отличались замкнутостью и не вступали в тесные контакты с поздними скифами (Храпунов 2004: 136). Кроме того, судя по археологическому материалу, в район городища уже начиная со II в. н. э. было переселено большое количество пленных скифов, которые, возможно, обслуживали гарнизон крепости. Не исключено, что они занимались земледелием, разводили скот и снабжали продовольствием воинов и членов их семей (Зубарев, Ярцев 2016: 216).

В дальнейшей истории городища его этнический состав продолжал меняться, что неизбежно отражалось и на особенностях материальной культуры этой пограничной части Боспорского царства. Так, предполагалось, что после страшного штурма и опустошения крепости во второй половине III в. н. э. (Ярцев, Зубарев, Бутовский 2015: 131—140) здесь могли осесть варвары, которые во второй половине III в. н. э. использовали боспорский флот для нападения на греко-римские центры (Ременников 1954: 88—144; Ярцев 2008: 69—85; Ярцев 2015: 22—29). Тем не менее, следующий серьезный разгром городища, произошедший в конце правления Константина Великого (Ярцев, Зубарев, Бутовский 2015: 149—173), и возможное запустение уже лишенного оборонительных стен открытого поселения на несколько последующих десятилетий (Зубарев 2021: 195), безусловно, стали своеобразным рубежом истории памятника.

Речь, в первую очередь, здесь идет о серьезных изменениях этнической ситуации на территории городища. Вначале, судя по появлению на некрополе со второй половины III в. н. э. Т-образных склепов с коротким дромосом, боспорский царь Фофорс (285—308 гг.), в непростой для него военно-политической ситуации, перешел к расселению на западных рубежах государства своих сторонников — аланских наемников (Ярцев, Зубарев, Бутовский 2015: 142; Ярцев 2022: 23—33). Еще одна волна нового населения, появившегося здесь в конце IV в. н. э., безусловно, была связана с германскими племенами Северного Причерноморья, часть которых отступила на Боспор после нападения в 376 году гуннов на готов и полного разгрома последних (Ярцев, Зубарев, Бутовский 2015: 256—274). Судя по анализу керамики, на территории Белинского городища в данный период времени появилось население, имеющее отношение как к готам, так и к аланам (Зубарев 2009: 177), что, безусловно, не могло не отразиться на специфике местного погребального обряда (Зубарев, Ярцев 2012: 275—289).

Таким образом, территория городища фактически во все периоды своего развития находилась в довольно активной этноконтактной зоне Боспора, отражающей пограничное состояние (рубежи царской хоры или западные границы государства). Очевидно, что такая особенность оказывала влияние в том числе и на специфику местного погребального обряда детей. Некрополь, расположенный в 600 м к северо-востоку от городища на противоположном склоне и возвышенности бал-

№4. 2023

ки Аджиэль, площадью около 8 га, действительно представлен разнообразными погребальными сооружениями II—IV вв. н.э. Это и обычные грунтовые могилы, в том числе с заплечиками, Т-образные семейные склепы северокавказского типа с коротким дромосом без лежанок, склепы с традиционными нишами-лежанками, или с лежанками, размещенными непосредственно в погребальной камере и возведенными из каменных блоков, а также монументальные склепы с полуциркулярным перекрытием (Зубарев, Ланцов 2006: 316—339; Зубарев, Ланцов, Минаев 2007: 144—150; Зубарев, Пономарев, Ефименок 2014: 248—269]. В данное время также функционировал и несколько обособленный от всей остальной площади некрополя его южный участок с особым типом грунтовых могил (Зубарев 2018: 98—113).

Несмотря на то, что большая часть всех этих захоронений была разграблена в древности или уже в новейшее время, а также пострадала в ходе активных работ по добыче камня в 70-х гг. прошлого века, анализ человеческих костей в переотложенном грунте позволяет сделать вывод, что почти все указанные погребальные сооружения некрополя городища «Белинское» являлись семейными усыпальницами. Другими словами, на начальном периоде существования городища его население в основном практиковало погребение своих детей вместе с родителями в одних и тех же погребальных сооружениях. При этом анализ антропологического материала переотложенного грунта заполнения потревоженных захоронений фиксирует большой процент детской смертности. Так, из всего количества выявленных погребенных более 40% приходится на детей. Из них до 7 лет умерло 15 человек, остальные ушли из жизни, в последующее время, включая юношеский возраст — 8 детей. Средний возраст смерти среди детей 4—5 лет (Зубарев, Пономарев, 2009: 224—227). Здесь обращает на себя внимание то обстоятельство, что семейной усыпальницей на некрополе Белинского городища, являлись даже грунтовые могилы. Так, в одной из таких могил с заплечиками, перекрытой каменной плитой, в течение конца II—III вв. н.э. было осуществлено как минимум одно подзахоронение, в результате чего в могильной яме, по всей видимости, вскоре оказалась вся молодая семья (мужчина 30—40 лет, женщина 20—30 лет и двое детей в возрасте 6 мес. — 1 год). Богатый погребальный инвентарь этой неограбленной могилы, среди которого выделяются перстни, бочковидная буси-

на и парные подвески с изображением Эрота из золота (рис. 1), позволяет нам отнести захороненных здесь людей к местной знати пограничной боспорской крепости (Зубарев, 2009: 280—286). В этой связи не совсем понятно, где же погребали своих младенцев представители обособленной этнической группы населения городища, хоронившие своих мертвых на южном участке некрополя. Не исключено, что выявленные нами небольшие ямы, иногда перекрытые плитами, или даже каменные ящики, исследованные на данном участке, как раз и являлись детскими могилами или своеобразными кенотафами, так как в них не было обнаружено человеческих костей (Зубарев, 2018: 110).

Любопытно, но обнаруженный в северной части некрополя компактный детский могильник, состоящий на современный момент уже из шести могил, в пяти случаях также не содержал следы останков детей.

Могила №1. Вырублена в скальной породе желтого ракушечника, частично срезана во время разработки карьера. Полностью выбрана современными грабителями. Ориентирована по линии юг-юго-запад — север-северо-восток. Размеры могильной ямы 1,32 x 0,4 м, глубина 0,28 м.

Могила №2. Вырублена в скальной породе желтого ракушечника, верхняя часть частично срезана во время разработки карьера. Ориентирована аналогично могиле №1, длина 1,25 м, ширина 0,51 м, глубина 0,27 м. Большая часть засыпи могилы выбрана современными грабителями. Оставшийся грунт представляет собой золистую супесь, при выборке которой обнаружены четыре фрагмента стенок стеклянного бальзамария, фрагмент медной фибулы и три фрагмента черепа ребенка.

Могила №3. Вырублена в скальной породе желтого ракушечника, верхняя часть частично срезана во время разработки карьера (рис. 2). Ориентирована по линии восток—запад. Длина 0,67 м, ширина 0,38 м, глубина 0,23 м. Грунт заполнения — золистая супесь. Кости скелета не сохранились. Инвентарь: терракотовая мужская фигурка с подвесными ногами «марионетка» (рис. 3) (Зубарев, 2007: 186), браслет наручный.

Определенный А. А. Стояновой¹ набор бус (рис. 4), представлен следующими экземплярами:

¹ Авторы выражают признательность А. А. Стояновой за помощь в определении материала.



Рис. 1. Некрополь городища «Белинское». Погребальный инвентарь грунтовой могилы №12 из золота — перстни, бочковидная бусина и парные подвески с изображением Эроса.

Fig. 1. Necropolis of the "Belinskoye" settlement. The burial objects in ground grave No 12 made of gold — rings, a barrel-shaped bead and paired pendants with the image of Eros.

- шаровидная из египетского фаянса (?) с ребристой поверхностью (тип 16 г по Е. М. Алексеевой: I в. до н. э. — IV в. н. э., преимущественно I—II вв. н. э., что подтверждается находками из варварских могильников Центрального Крыма);

- бочковидные с ребристой поверхностью из стекла с внутренней металлической прокладкой, объединенные в столбик (тип 9 по Е. М. Алексеевой: II в. до н. э., в основном I в. н. э.) В незначительном количестве продолжают существовать до середины III в. н. э.;

- шаровидная поперечно сжатая с ковровым орнаментом из глухого желтого, белого и коричневого стекла. Как правило, бусы такого типа характерны для раннеримского времени, преимущественно рубежа эр. Встречаются в склепах I в. до н. э. — II в. н. э. В Нейзаце известны экземпляры в комплексах конца II — первой половины III в. н. э.;

- шаровидная поперечно сжатая с орнаментом в виде «ёлочки» из глухого синего, голубого, красного, желтого и белого стекла;

- бочковидная продольно вытянутая с валиками по краям из стекла с внутренней металлической прокладкой (тип 22 по Е. М. Алексеевой: I—III вв. н. э.). В варварских погребениях типичны для I в. до н. э. — I в. н. э., в небольшом количестве известны в комплексах первой половины III в. н. э.;

- в форме плоского диска из синего стекла. Период максимального распространения — позднеримский период, главным образом конец II — первая половина III в. н. э.;

- цилиндрическая из глухого красного стекла — встречается часто, практически все римское время;

- призматические в виде удлиненных трубочек из глухого синего стекла. В основном данный тип бус встречается в позднеримский период, преимущественно в конце II — первой половины III в. н. э.;

- призматические в виде удлиненных трубочек из светло-зеленого (бирюзового?) стекла — распространенность та же, что и предыдущего типа;

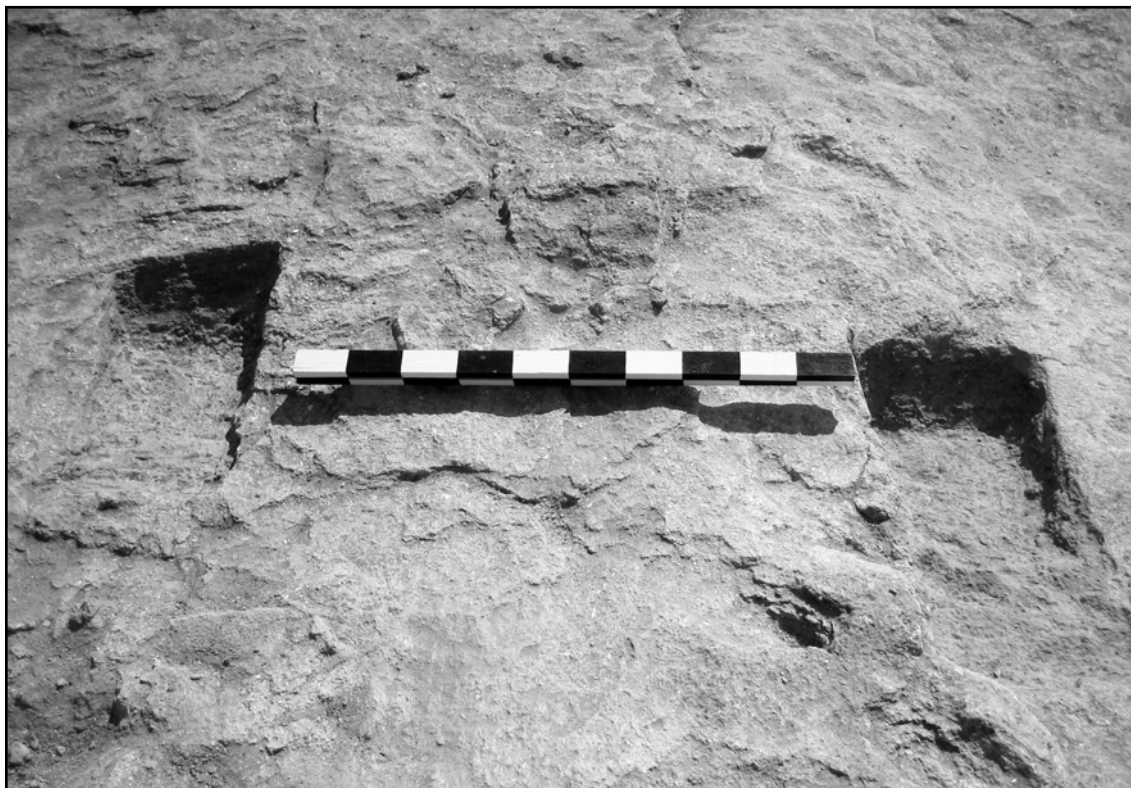


Рис. 2. Некрополь городища «Белинское». Вырубленные в скальном грунте детские могилы №№3 и 4.

Fig. 2. Necropolis of the "Belinskoye" settlement. Children's graves no.3 and no.4 carved into the rocky ground.



Рис. 3. Некрополь городища «Белинское». Детская могила №3. Терракотовая мужская фигурка с подвесными ногами — «марионетка».

Fig. 3. Necropolis of the "Belinskoye" settlement. Children's grave No. 3. A terracotta male figurine with suspended legs — a "puppet".



Рис. 4. Некрополь городища «Белинское». Детская могила №3. Набор бус.

Fig. 4. Necropolis of the "Belinskoye" settlement. Children's grave No. 3. A set of beads.

- цилиндрическая из светло-зеленого стекла. Тип бусин широко известен в римское время.

Могила №4. Могила вырублена в скальной породе желтого ракушечника, верхняя часть частично срезана во время разработки карьера (рис. 2). Ориентирована по линии восток–запад. Длина 0,83 м, ширина 0,42 м., глубина 0,19 м. Грунт заполнения — золистая супесь. Кости скелета не сохранились. Погребальный инвентарь: браслеты бронзовые (аналогичные погр. №3), фибула бронзовая лучковая подвязная с нижней тетивой, уплощенной спинкой, украшенной «змейкой», относится ко II «инкерманской» серии по А. К. Амброзу (первая половина III в. н. э., хотя дату возможно сузить до второй четверти указанного столетия), изделие из кости. Определенный А. А. Стояновой набор бус (рис. 5), представлен следующими экземплярами:

- шаровидные из стекла с внутренней металлической прокладкой, объединенные в столбик (бусы типа 1 по Е. М. Алексеевой, были характерны для всего античного периода, в варварских могильниках встречаются преимущественно в I в. до н. э. — первой половины III в. н. э.);

- призматические со сглаженными ребрами из глухого голубого стекла, широко встречаются все римское время;

- призматические в виде удлиненных трубочек из глухого синего стекла (аналогичны бусам из могилы №3);

- цилиндрические из глухого синего стекла, широко встречаются все римское время;

- шаровидная синяя;

- комбинированная, состоящая из трех дисков из стекла с внутренней металлической прокладкой (тип 25 по Е. М. Алексеевой, I—III вв. н. э.). В могильниках Центрального Крыма сосредоточены в основном в комплексах конца II — первой половины III в. н. э.;

- пронизь бочковидная из золота (тип 3 по Е. М. Алексеевой, II в. до н. э. — III в. н. э.) (рис. 6).

Могила №5. Могила вырублена в скальной породе желтого ракушечника, верхняя часть частично срезана во время разработки карьера. Ориентирована по линии восток–запад. Длина 0,91 м, ширина 0,4 м, глубина 0,13 м. Грунт заполнения — золистая супесь. Кости скелета не сохранились. Инвентарь: браслет бронзовый (аналогичный из погребения №3), фрагмент бронзовой фибулы, 8 бусин, аналогичных типам из грунтовых могил №№3—4.

Могила №6. Могила вырублена в скальной породе желтого ракушечника. Ориен-

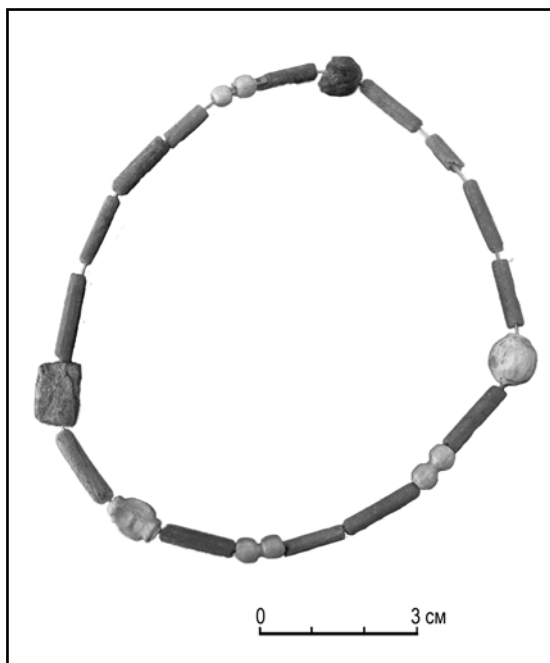


Рис. 5. Некрополь городища «Белинское». Детская могила №4. Набор бус.

Fig. 5. Necropolis of the "Belinskoye" settlement. Children's grave No. 4. A set of beads.

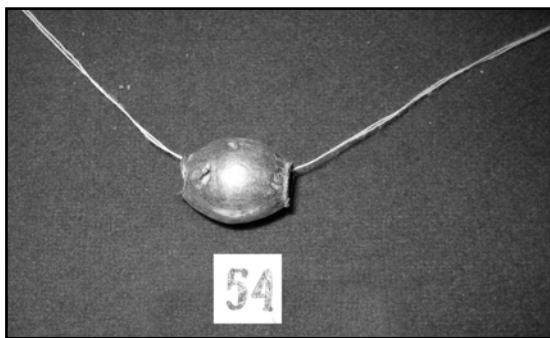


Рис. 6. Некрополь городища «Белинское». Детская могила №4. Пронизь бочковидная из золота.

Fig. 6. Necropolis of the "Belinskoye" settlement. Children's grave No. 4. The barrel-shaped thread made of gold.

тирована по продольной оси юго-восток — северо-запад. Захоронение было перекрыто тремя плитами ракушечника. Длина 1,05 м, ширина 0,4 м, глубина 0,43 м. Грунт заполнения — желто-коричневый суглинок. Захоронение детское, кости скелета не сохранились. Погребального инвентаря захоронение не содержало.

Все исследованные детские погребения расположены на некрополе компактно, на одном участке, в непосредственной близости друг от друга. Скорее всего, они отно-

сились к одному периоду. В этой связи, если начало функционирования собственно некрополя городища «Белинское» датируется концом II в. н. э., то и указанный детский участок, скорее всего, также должен был относиться к данному времени. Косвенно на это указывает то обстоятельство, что самые ранние погребения располагались на месте древнего карьера, добыча камня из которого была связана со строительством оборонительной стены на городище. Детские погребения расположены в непосредственной близости от карьерных разработок на одной с ними линии и, следовательно, не могут быть датированы временем ранее, чем на этом участке прекратились работы по добыче камня. С этим вполне согласуется и инвентарь погребений, типичный для первых веков н. э. Это позволяет датировать детские погребения в пределах конца II — середины III вв. н. э.

Однако помимо выявленного компактного детского участка на некрополе, здесь нами было обнаружено еще несколько подобных захоронений. Новые детские погребения, судя по всему, равномерно рассредоточивались по всей площади некрополя и явно имели отношение к расположенным рядом могилам своих родителей или ближайших родственников. Из таких детских захоронений пока выявлены три могилы:

Могила №7. Могила вырублена в скальной породе желтого ракушечника в 1,25 м к западу от склепа №13. Ориентирована по продольной оси юго-восток–северо-запад. Имеет форму близкую к прямоугольной. Сверху могильная яма была перекрыта небольшой плитой неправильной формы. Размеры 0,68 × 0,32 м. По всему периметру могильной ямы под плиту перекрытия были сделаны небольшие заплечики (до 0,17 м). Длина могильной ямы 0,64 м, ширина 0,25 м, глубина 0,25 м. Грунт заполнения — желто-коричневый суглинок. Кости скелета не сохранились. Из погребального инвентаря в восточном углу могилы обнаружен лепной горшок–кувшин.

Могила №8. Могила вырублена в скальной породе желтого ракушечника в 9,5 м к северу от склепа №13. Ориентирована по продольной оси север–юг. Имеет форму, близкую к овальной. Длина могильной ямы 0,7 м, ширина 0,35 м, глубина 0,14 м. Грунт заполнения — желто-коричневый суглинок. Кости скелета не сохранились. Погребение безынвентарное.

Могила №9. Могила вырублена в скальной породе желтого ракушечника в 0,4 м к востоку от погребения №8. Ориентирова-

на по продольной оси северо-восток–юго-запад. Сверху могильная яма была перекрыта небольшой плитой неправильной формы. Размеры 0,8 × 0,5 м. По всему периметру могильной ямы под плиту перекрытия сделаны небольшие заплечики (до 0,1 м). Длина могильной ямы 0,68 м, ширина 0,32 м, глубина 0,20 м. Грунт заполнения — желто-коричневый суглинок. Кости скелета не сохранились. Погребение также безынвентарное.

Заметим, что причиной возникновения детских захоронений компактной группой на античных некрополях обычно называют естественное половозрелое деление общества (Хлобыстина 1975: 25) или же экстраординарные случаи, связанные, например, с опасными эпидемиями (Зубарь, 1982: 51). Материал же некрополя Белинского городища свидетельствует, что погребение ребенка в любом случае должно было совершаться рядом с родителями или другими ближайшими родственниками. Речь идет или о совместной могиле со своими взрослыми, или же об отдельной погребальной конструкции, но в непосредственной близости от могилы родственников. Следовательно, организация отдельного участка детского могильника, скорее всего, была связана с захоронениями младенцев, родители которых во время смерти были еще живы и поэтому не могли обеспечить захоронение своему ребенку вместе с собой.

Однако, судя по богатому инвентарю, среди которого есть даже украшения из золота, большая часть погребенных младенцев являлась детьми воинов боспорской крепости II—III вв. н. э. В этой связи непонятно, где же погребали своих детей представители зависимого населения, например, те же поздние скифы, которые проживали здесь в указанное время. Известно, что скифы в первых веках н. э. активно практиковали захоронения младенцев в амфорах и других сосудах, что объясняется усилением роли земледелия в мировоззрении негреческого населения полуострова, распространением идеи возрождения и рождающей земли (Богданова 1982: 32; Пуздровский 1994: 121—123). Такая тенденция сохраняется даже несмотря на то, что подобная особенность на античных некрополях в данное время начинает сходиться на нет (Папанова, 2006: 77—78). Однако на некрополях той же Ольвии (Козуб, 1969: 282—283) или Херсонеса (Богданова 1982: 33; Бунятян, Зубарь, 1991: 232—236) указанный обряд продолжает активно практиковаться еще и в первых веках н. э. При этом заметим, что именно



Рис. 7. Городище «Белинское». Захоронение младенцев (двух сформировавшихся человеческих зародышей) под стенками амфоры с внешней стороны оборонительной стены, на участке западной башни.

Fig. 7. "Belinskoye" Settlement. Burial of infants (two formed human embryos) under the walls of the amphora on the outside of the defensive wall, on the site of the western tower.

в это время часть таких захоронений начинает совершаться уже не на некрополе, а на территории городища и даже в жилых домах (Бунятян, Зубарь, 1991: 237).

Подобное погребение младенцев конца II — начала III в.н.э. было выявлено и на территории городища «Белинское», в углу, образованном оборонительной стеной и стеной западной башни с внешней стороны крепости. В яме, перекрытой большими фрагментами амфоры типа 83 по И.Б. Зест (рис. 7), были погребены останки двух сформировавшихся человеческих зародышей (8.8—9.2 и 8.9—9.3 лунных месяцев). По мнению Д.Ю. Пономарева, который определял возраст младенцев, перед нами, скорее всего, результат преждевременных родов². Следовательно, погребение было интерпретировано в качестве важного маркера сакральной защиты городища, которое, возможно, требовалось персонифицировать с женщиной-богиней. В месте же, где совершались подобные погребения, учитывая, что указанные младенцы яв-

лялись людьми, еще не родившимися до конца и поэтому высокоэффективными посредниками между реальной действительностью и потусторонним миром, можно было ожидать наибольшую помощь от женского божества в минуту опасности (например, во время штурма крепостных стен, использования тарана и т.д.) (Ярцев, Зубарев, Бутовский 2015: 361—365).

В дальнейшем, начиная со второй половины III в.н.э., в связи с активными военнополитическими событиями в Северном Причерноморье, и на Боспоре в частности, характер детских погребений на Белинском городище и его некрополе начинает серьезно меняться. Так, уже в первой половине III в.н.э., очевидно, сразу после опустошительного разгрома крепости (Ярцев, Зубарев, Бутовский 2015: 133—135), были совершены захоронения погибших в ходе сражения людей. К сожалению, в связи с тем, что данные погребения были совершены в склепе, который оказался ограбленным и активно использовался в более позднее время, мы не можем быть абсолютно уверенными о совершении всех указанных погребений в одно время. Тем не менее версия, что большое количество детей в склепе

² Авторы выражают признательность Д.Ю. Пономареву за помощь в определении материала.

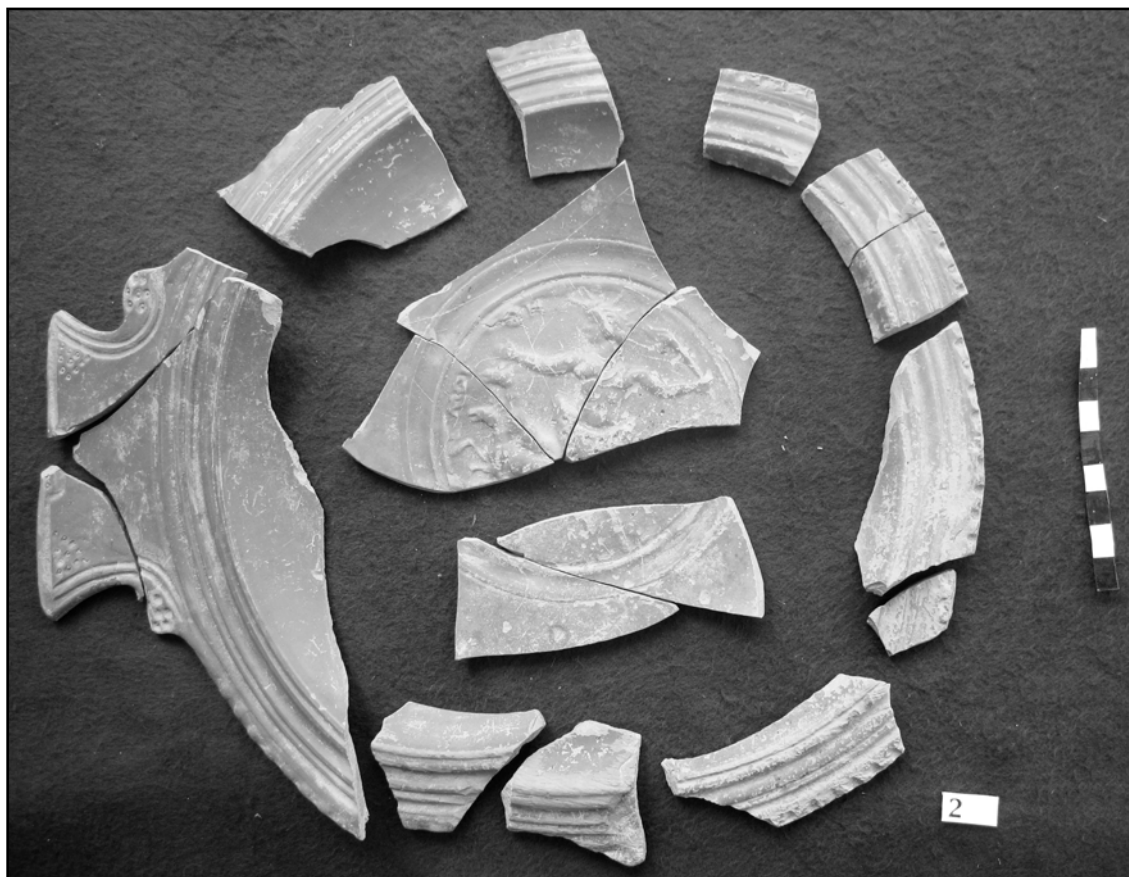


Рис. 8. Некрополь городища «Белинское». Краснолаковое блюдо с изображением Гелиоса на квадриге из склепа №19 с массовым захоронением детей.

Fig. 8. Necropolis of the “Belinskoye” settlement. A red-lacquer dish with the image of Helios on a quadriga from crypt No. 19 with a mass burial of children.

являются братской могилой невинно убитых людей (всего: 13 детей до 13 лет, 5 женщин от 19 до 39 лет и 4 мужчины от 19 до 60 лет), также вполне правдоподобна. Похоже, что они пострадали по причине отсутствия в данный период в крепости (дата погребения определяется в том числе и по боспорской монете, чеканенной до 267 года) основного состава гарнизона. Возможно, одна из женщин погибла, вообще будучи беременной (Зубарев, Пономарев, Ефименок 2014: 248—269; Ярцев, Зубарев, Бутовский 2015: 131—138). В этой связи присутствие в склепе блюда с изображением Гелиоса (рис. 8), а также переносного алтаря со сквозным отверстием на дне, возможно, являлось не случайным. Они вполне могли быть связаны с обрядом, который, возможно, обеспечивал божественное отмщение со стороны синкретического божества Зевса-Гелиоса-Сераписа за кровавые злодеяния против невинных людей и за их преждевременную смерть (Шушунова 2017: 25—32). Более

того, не исключено, что таких братских могил указанного времени было гораздо больше. Правда, подтвердить такое предположение может только проведение дальнейших исследований.

В дальнейшем, начиная с позднеантичного периода, на Белинском городище происходит довольно резкое изменение этнической ситуации. В ходе этих процессов какая-то часть расселившихся здесь людей начинает хоронить своих покойников буквально рядом со своими домами, на ставшем открытым и лишенным оборонительных стен поселении. Любопытно, но точно такая же картина наблюдается на могильнике Нейзац в центральной части полуострова, на территорию которого в это же время также пришли какие-то люди, практиковавшие захоронения своих соплеменников рядом с жилыми домами. При этом, живя в полном смысле на могилах, они похоронили рядом и младенца, как это было принято у земледельческих племен (Власов, Смо-

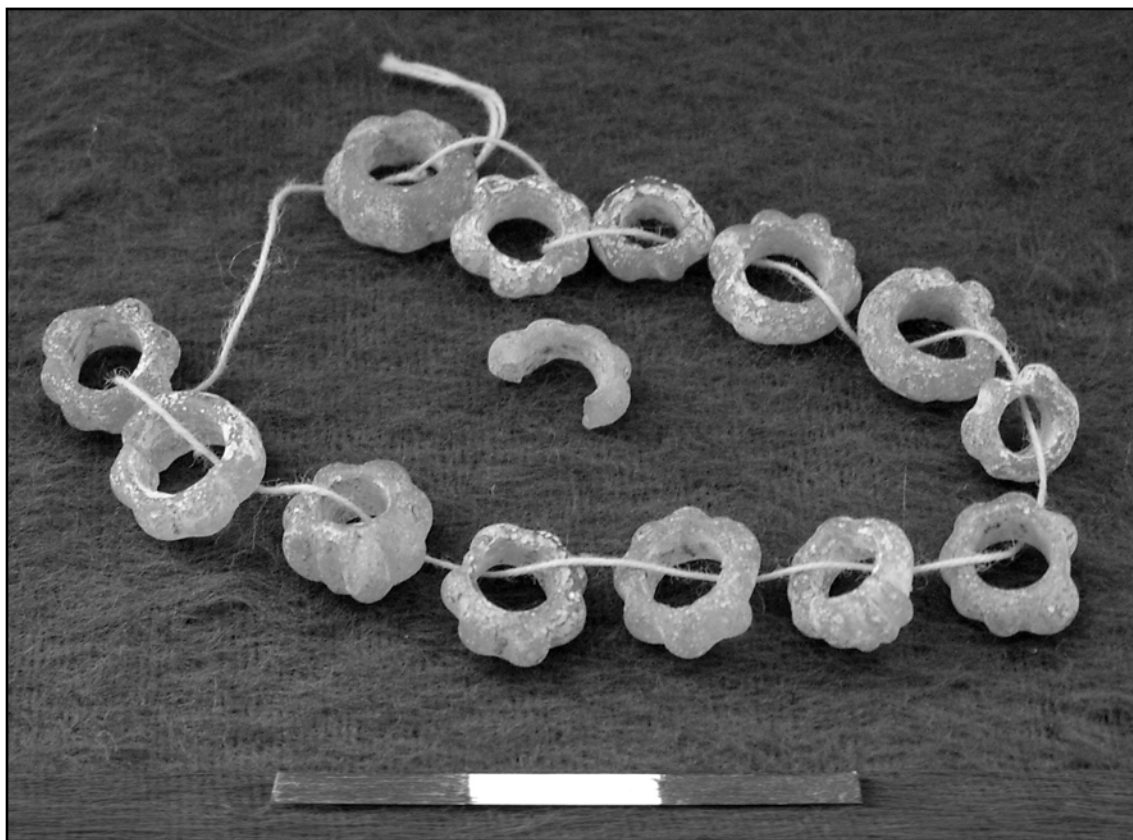


Рис. 9. Городище «Белинское». Бусы с правого запястья девочки 8—9 лет, погребенной вместе с мужчиной и женщиной с ребенком, вблизи фундамента разрушенной оборонительной стены.

Fig. 9. "Belinskoye" Settlement. Beads from the right wrist of a 8 or 9 year-old girl, buried with a male and a female with a child, near the foundation of a ruined defensive wall.

котина, Храпунов 2011: 205—207). На территории же Белинского городища в указанное время также начинают совершаться аналогичные захоронения, причем буквально рядом с жилыми постройками. Они были отмечены на раскопах «Восточный» и «Северный» (Ярцев, Зубарев, Бутовский 2015: 369—370). Данные погребения, учитывая локализацию могил в местах, где ранее проходила линия оборонительных стен, и, кроме того, специальное перекрытие их зольником, были отнесены нами к ритуальным захоронениям с важными охранными функциями (Зубарев, Ярцев 2012: 275—289).

Очевидно, что к таким погребениям необходимо относить и захоронения младенцев на городище. Так, на северном его участке, в позднеантичном слое разрушенных построек, примыкавших ранее к оборонительной стене, было выявлено отдельное безынвентарное захоронение младенца 1—1,5 лет. Еще один ребенок такого же возраста был погребен недалеко от этого места вместе с матерью, у нее на груди. В последнем случае, возмож-

но, речь идет о захоронении целой семьи, так как рядом с женщиной и ребенком с той же ориентацией на север (с небольшим отклонением на восток) были погребены мужчина 25—30 лет и девочка 8—9 лет. Данное групповое захоронение (женщина с ребенком, мужчина и девочка), безусловно, являлось единым погребальным комплексом, перекрытым единым плотным каменным панцирем, выпуклого курганного типа. При этом со стороны ног погребенных был обнаружен мужчина без головы со скрещенными (связанными) ногами. Погребальный комплекс был практически безынвентарным, только в районе ног женщины с ребенком обнаружен явно случайный (Хршановский 2017: 82) крупный кусок окаменелости древнего животного темного цвета, и на правом запястье руки девочки выявлена низка бус из желтого стекла (рис. 9) (по определению А. А. Стояновой, тип 146 по Е. М. Алексеевой, в основном известный по комплексам II—IV вв. н. э. Севастопольского могильника и могильника Дружное второй половины III—IV вв. н. э.).

№4. 2023

Ритуальный характер таких погребений на городище «Белинское», по нашему мнению, может подтверждать еще одно такое захоронение, совершенное в этот же период в центре поселения, непосредственно рядом с жилым домом. Оно явно относится к так называемым расчлененным захоронениям и представляет собой комплекс, состоящий из отдельных частей человеческих тел, в том числе и ребенка. Это череп и нижняя челюсть от двух разных мужчин и бедренные кости женщины и ребенка, которые, по-видимому, олицетворяли ноги мертвеца. При этом туловище последнего, похоже, имитировал найденный здесь же крупный кувшин (черняховской или даже вельбаркской формы с аланскими коническими налестками на широкой части тулова) (рис. 10). Захоронение было интерпретировано нами исходя из страха, который испытывали живые перед погребенными рядом с домами мертвецами, а также из необходимости их обезвреживания (Зубарев, Ярцев 2015: 152—155). Однако применительно к останкам ребенка из этого погребения сложно сказать, что перед нами: следы реального кровавого жертвоприношения или просто использования отдельных кости из старого захоронения.

Таким образом, мы видим, что на городище «Белинское» и его некрополе детские захоронения сильно зависели от конкретной военно-политической и этнической ситуации, непосредственно складывающейся на этой пограничной территории Европейского Боспора. Постоянная смена этнического состава населения, его неуклонная варваризация на фоне постепенного ослабления централизации государства, являлись главными причинами разнообразия детских погребальных обрядов на данных западных рубежах царства во II—V вв. н. э. При этом до середины III в. н. э. погребения младенцев на некрополе городища «Белинское» в целом соответствовали подобному обряду на других античных некрополях. Захоронения в основном производились в могилах взрослых родственников или же в непосредственной близости от них. Кроме того, здесь же на некрополе был организован отдельный участок детского могильника, скорее всего, связанный с захоронениями младенцев, родители которых во время смерти были еще живы и поэтому не могли обеспечить захоронение своему ребенку вместе с собой. В дальнейшем, после кровавых событий второй половины III в. н. э., на городище, по всей видимости, в значительной степени сменился этнический состав населения. Это стало причиной возникновения

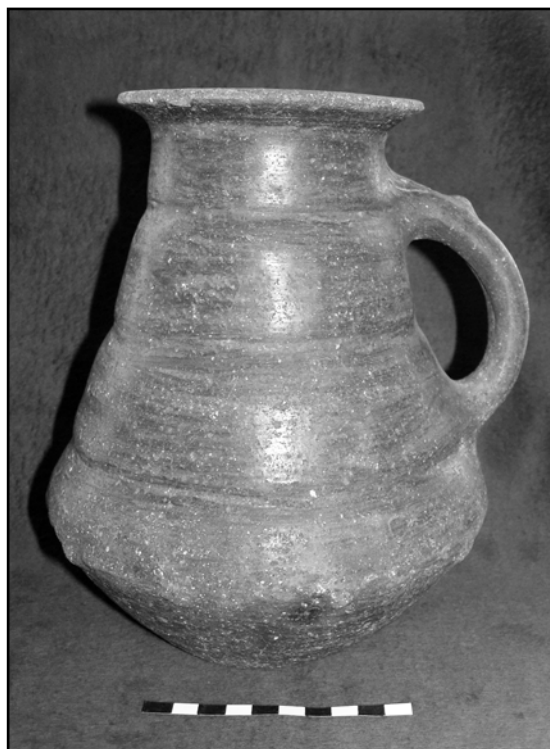


Рис. 10. Городище «Белинское». Погребальный инвентарь расчлененного захоронения. Кувшин черняховской/вельбаркской формы с аланскими коническими налестками на широкой части тулова.

Fig. 10. "Belinskoye" Settlement. Funerary equipment of a split burial site. A pitcher of the Chernyakhov/Wielbark shape with Alanian conical patches on the wide part of the body.

практики ритуальных захоронений взрослых и детей уже непосредственно на городище рядом с жилыми домами. Раньше подобные детские захоронения здесь тоже были возможны. Однако их эпизодически совершали исключительно зависимые варвары скифского происхождения, насильственно переселенные в район городища, с целью обеспечения нормального функционирования воинского гарнизона крепости. Выявленное такое захоронение младенцев под фрагментами стенок амфоры в районе западной башни было интерпретировано нами как обряд, обеспечивающий сакральную защиту оборонительных стен крепости. Возможно, и в позднеантичный период, когда погребения взрослых и детей непосредственно на городище стали приобретать более широкий характер, целью этих действий также было обеспечение максимальной божественной защиты поселения, к этому времени уже полностью лишившегося оборонительных стен и фактически беззащитного в случае нападения врагов.

Литература

- Богданова Н. А. 1982. Погребальный обряд сельского населения позднескифского государства в Крыму. В: Абрамова М. П. (ред.). *Археологические исследования на юге Восточной Европы II* (Труды ГИМ, Вып. 54). Москва: ГИМ, 20—38.
- Бунятян Е. П., Зубарь В. М. 1991. Новый участок детских погребений позднеантичного некрополя Херсонеса. *СА* (4), 228—239.
- Власов В. П., Смокотина А. В., Храпунов И. Н. 2011. Культурный слой на могильнике Нейзац. В: Храпунов И. Н. (ред.). *Исследования могильника Нейзац*. Симферополь: Доля, 179—249.
- Зубарев В. Г. 2007. Терракотовые и деревянные статуэтки городища «Белинское» и его некрополя. *ДБ* 11, 185—194.
- Зубарев В. Г. 2008. Городище «Белинское» в системе фортификации Европейского Боспора в I—II вв. н. э. В: Зинько В. Н. (ред.). *Боспорские чтения IX: Militaria*. Керчь: Крымское отделение Института востоковедения НАНУ, 116—122.
- Зубарев В. Г. 2009а. К вопросу об этническом составе жителей сельских поселений Европейского Боспора в III—IV вв. н. э. (по материалам городища Белинское и его некрополя). В: Зинько В. Н. (ред.). *Боспорские чтения X: Актуальные проблемы*. Керчь: Крымское отделение Института востоковедения НАНУ, 175—181.
- Зубарев В. Г. 2009б. Парные подвески с изображением Эроса из погребения №12 некрополя городища «Белинское». В: Зуев В. Ю. (ред.). *Боспорский феномен: Искусство на периферии античного мира*. Санкт-Петербург: ГЭ, 280—286.
- Зубарев В. Г. 2018. Южный участок некрополя городища «Белинское» в Восточном Крыму (по результатам полевых исследований (2013—2015 гг.)). *ДБ* 23, 98—113.
- Зубарев В. Г. 2021. О датировке античных и ранневизантийских слоев на городище «Белинское» в Восточном Крыму. *ДБ* 26, 178—196.
- Зубарев В. Г., Ланцов С. Б. 2006. Некрополь городища «Белинское» (предварительные результаты первых раскопок). *ДБ* 10, 316—339.
- Зубарев В. Г., Ланцов С. Б., Минаев О. В. 2007. Склепы некрополя городища «Белинское». В: Зуев В. Ю. (ред.). *Боспорский феномен: Сакральный смысл региона, памятники, находки 1*. Санкт-Петербург: ГЭ, 144—150.
- Зубарев В. Г., Ланцов С. Б., Смекалов С. Л. 2014. Новый участок некрополя «Белинское». В: Зуев В. Ю., Хршановский В. А. (ред.). *Погребальная культура Боспорского царства: Материалы «круглого стола», посвященного 100-летию со дня рождения М. М. Кубланова (1914—1998)*. Санкт-Петербург: Нестор-История, 189—196.
- Зубарев В. Г., Пономарев Д. Ю. 2009. Антропологические материалы из погребений некрополя городища «Белинское». *ДБ* 13, 224—231.
- Зубарев В. Г., Пономарев Д. Ю., Ефименков В. А. 2014. Новый склеп с полуциркулярным перекрытием римского времени из раскопок некрополя городища «Белинское». *БИ* XXX, 248—269.
- Зубарев В. Г., Ярцев С. В. 2012. Ритуальные захоронения в сакральной практике жителей городища «Белинское». *БИ* XXVI, 275—289.
- Зубарев В. Г., Ярцев С. В. 2015. Римская культурная экспансия на периферии античного мира (на примере населения античных государств и варваров Северного Причерноморья). В: Буданова В. П. (ред.). *Цивилизация и варварство IV: пограничье как феномен, состояние и культурно-историческое пространство*. Москва: Аквилон, 125—160.
- Зубарев В. Г., Седых Е. Е. 2013. Планировка и основные этапы застройки городища «Белинское» во II — первой половине V вв. н. э. *БИ* XXVIII, 250—274.
- Зубарь В. М. 1982. *Некрополь Херсонеса Таврического I—IV вв. н. э.* Киев: Наукова думка.
- Козуб Ю. И. 1969. Раскопки западного района Ольвии. В: Рыбаков Б. А. (ред.). *АО 1968 года*. Москва: Наука, 1969, 282—283.
- Маслеников А. А. 1998. *Эллинская хора на краю Ойкумены*. Москва: Индрик.
- Маслеников А. А. 2003. *Древние земляные погранично-оборонительные сооружения Восточного Крыма*. Москва; Тула: Гриф и К.
- Папанова В. А. 2006. *Урочище Сто могил — некрополь Ольвии Понтийской*. Киев: Знання України.
- Пуздровский А. Е. 1994. О погребальных сооружениях юго-западного Крыма в первые века н. э. В: Могаричев Ю. М. (ред.). *Проблемы истории и археологии Крыма*. Симферополь: Таврия, 119—126.
- Ременников, А. М. 1954. *Борьба племен Северного Причерноморья с Римом в III в. н. э.* Москва: АН СССР.
- Хлобыстина М. Д. 1975. Вопросы изучения структуры андроновских общин «алакульского типа». *СА* (4), 49—57.
- Храпунов И. Н. 2004. Этническая история Крыма в раннем железном веке. *БИ* VI, 3—240.
- Хршановский В. А. 2017. Артефакты «секонд-хэнд» в погребально-поминальных и сакральных комплексах античного Боспора. *Новое прошлое = The New Past* 4, 74—90.
- Шушунова Е. В. 2017. О некоторых новых результатах в исследовании культа Гелиоса на Боспоре в контексте почитания предков (по материалам городища «Белинское» в Восточном Крыму). *Научные ведомости БелГУ. История. Политология*, 22 (271) 44, 25—32.
- Ярцев С. В. 2008. Последний морской поход меотийских варваров. *ПИФК* XXII, 69—85.
- Ярцев С. В. 2015. Морские походы варваров в 258—269 гг. *Научные ведомости БелГУ. История. Политология* 19 (216) 36, 22—29.
- Ярцев С. В. 2022. Последние годы правления боспорского царя Фофорса в контексте внутривосточной борьбы в Римской империи периода тетрархии. *Genesis: исторические исследования* 10, 23—33.
- Ярцев С. В., Зубарев В. Г. 2016. Особенности варварских миграций на территорию Боспора в первые века нашей эры (по материалу городища «Белинское»). В: Буданова В. П. (ред.). *Цивилизация и варварство V: вызовы деструкции в лабиринте миграции варварства*. Москва: Аквилон, 209—228.
- Ярцев С. В., Зубарев В. Г., Бутовский А. Ю. 2015. *Греко-варварский Крым в период поздней античности (III—IV вв. н. э.: от морских походов до битвы при Адрианополе)*. Тула: ТГПУ им. Л. Н. Толстого.
- Ярцев С. В., Зубарев В. Г., Шушунова Е. В., Бутовский А. Ю., Смекалов С. Л., Внуков А. А., Мали-

нин М.М. 2022. К вопросу об изменении фортификации в оборонительной системе малых городов Европейского Боспора в конце III — начале IV в.н.э. (на примере городища Белинское и Китея). В: Хршановский В.А. (ред.). *Боспорский феномен. Большие и малые города боспорского царства. Круглый стол, посвящен-*

ный 75-летию Е.А. Молева (1947—2021). Санкт-Петербург: СПбГУПТД, 127—131.

Zubarev V.G., Smekalov S.L., Yartsev S.V. 2019. Materials for the ancient landscape reconstruction in the Adzhel landscape compartment in the Eastern Crimea (the first stage research results). *Journal of Archaeological Science: Reports* 23, 993—1013.

References

- Bogdanova, N.A. 1982. In Abramova, M.P. (ed.). *Arkheologicheskie issledovaniia na iuge Vostochnoi Evropy (Archaeological Investigations in the South of Eastern Europe)* II. Series: Trudy Gosudarstvennogo istoricheskogo muzeia (Proceedings of the State Historical Museum) 54. Moscow: State Historical Museum, 20—38 (in Russian).
- Bunyatyan, E.P., Zubar', V.M. 1991. In *Sovetskaia Arkheologiia (Soviet Archaeology)* (4), 228—239 (in Russian).
- Vlasov, V.P., Smokotina, A.V., Khrapunov, I.N. 2011. In Khrapunov, I.N. (ed.). *Issledovaniia mogil'nika Neizats (Research of the Neusatz Necropolis)*. Simferopol: "Dolya" Publ. House, 179—249 (in Russian).
- Zubarev, V.G. 2007. In *Drevnosti Bospora (Antiquities of the Bosporus)* 11, 185—194 (in Russian).
- Zubarev, V.G. 2008. In Zin'ko, V.N. (ed.). *Bosporskie chteniia IX: Militaria (9th Bosporan Readings: Militaria)*. Kerch: National Academy of Sciences of Ukraine, Institute for Oriental Studies, Crimean Branch, 116—122 (in Russian).
- Zubarev, V.G. 2009. In Zin'ko, V.N. (ed.). *Bosporskie chteniia X: Aktual'nye problemy (10th Bosporan Readings: Current Issues)*. Kerch: National Academy of Sciences of Ukraine, Institute for Oriental Studies, Crimean Branch, 175—181 (in Russian).
- Zubarev, V.G. 2009. In Zuev, V. Yu. (ed.). *Bosporskii fenomen: iskusstvo na periferii antichnogo mira (The Phenomenon of Bosporan Kingdom: Art at the Periphery of Classical World)*. Saint Petersburg: State Hermitage Museum; "Nestor-Istoriia" Publ., 280—286 (in Russian).
- Zubarev, V.G. 2018. In *Drevnosti Bospora (Antiquities of the Bosporus)* 23, 98—113 (in Russian).
- Zubarev, V.G. 2021. In *Drevnosti Bospora (Antiquities of the Bosporus)* 26, 178—196 (in Russian).
- Zubarev, V.G., Lantsov, S.B. 2006. In *Drevnosti Bospora (Antiquities of the Bosporus)* 10, 316—339 (in Russian).
- Zubarev, V.G., Lantsov, S.B., Minaev, O.V. 2007. In Zuev, V. Yu. (ed.). *Bosporskii fenomen: sakral'nyi smysl regiona, pamiatnikov, nakhodok (The Phenomenon of Bosporan Kingdom: the Sacred Meaning of the Region, Sites and Finds)* 1. Saint Petersburg: State Hermitage Museum, 144—150 (in Russian).
- Zubarev, V.G., Lantsov, S.B., Smekalov, S.L. 2014. In Zuev, V. Yu., Khrshanovskii, V.A. (eds.). *Pogrebal'naia kul'tura Bosporskogo tsarstva (Funerary Culture of the Bosporan Kingdom)*. Saint Petersburg: "Nestor-Istoriia" Publ., 189—196 (in Russian).
- Zubarev, V.G., Ponomarev, D. Yu. 2009. In *Drevnosti Bospora (Antiquities of the Bosporus)* 13, 224—231 (in Russian).
- Zubarev, V.G., Ponomarev, D. Yu., Efimenok, V.A. 2014. In *Bosporskie issledovaniia (Bosporos Studies)* XXX, 248—269 (in Russian).
- Zubarev, V.G., Yartsev, S.V. 2012. In *Bosporskie issledovaniia (Bosporos Studies)* XXVI, 275—289 (in Russian).
- Zubarev, V.G., Yartsev, S.V. 2015. In Budanova, V.P. (ed.). *Tsivilizatsiia i varvarstvo IV: pogranich'e kak fenomen, sostoianie i kul'turno-istoricheskoe prostranstvo (Civilization and Barbarism IV: Borderland as Phenomenon, Situation and Cultural Space)*. Moscow: "Akvilon" Publ., 125—160 (in Russian).
- Zubarev, V.G., Sedykh, E.E. 2013. In *Bosporskie issledovaniia (Bosporos Studies)* XXVIII, 250—274 (in Russian).
- Zubar', V.M. 1982. *Nekropol' Khersonesa Tavricheskogo I—IV vv. n. e. (Necropolis of Chersonessos Taurian from the 1st—4th Centuries BC)*. Kyiv: "Naukova dumka" Publ. (in Russian).
- Kozub, Yu.I. 1969. In Rybakov, B.A. (ed.). *Arkheologicheskie otkrytiia 1968 goda (Archaeological Discoveries in 1968)*. Moscow: "Nauka" Publ., 1969, 282—283 (in Russian).
- Maslennikov, A.A. 1998. *Ellinskaiia khora na kraiu Oikumeny. Sel'skaia territoriiia evropeiskogo Bospora v antichnuu epokhu (Hellenic Chora on the Edge of Oecumene: Rural Territory of European Bosporus in the Classical Epoch)*. Moscow: "Indrik" Publ. (in Russian).
- Maslennikov, A.A. 2003. *Drevnie zemlianye pogranično-oboronitel'nye sooruzheniia Vostochnogo Kryma (Ancient Earth Frontier and Defensive Structures in the East Crimea)*. Moscow; Tula: "Grif i K" Publ. (in Russian).
- Papanova, V.A. 2006. *Urochishche Sto mogil: nekropol' Ol'vii Pontiskoi ("Sto Mogil" Stow: the Necropolis of Olbia Pontica)*. Kyiv: "Znamyia Ukraïny" Publ. (in Russian).
- Puzdrovskii, A.E. 1994. In Mogarichev, Yu.M. (ed.). *Problemy istorii i arkheologii Kryma (Issues of the History and Archaeology of the Crimea)*. Simferopol: "Tavriia" Publ., 119—126 (in Russian).
- Remennikov, A.M. 1954. *Bor'ba plemen Severnogo Prichernomor'ia s Rimom v III veke n. e. (Struggle of Northern Pontic Region Tribes with Roman Empire in 3rd Century AD)*. Moscow: Academy of Sciences of the USSR (in Russian).
- Khlobystina, M.D. 1975. In *Sovetskaia Arkheologiia (Soviet Archaeology)* (4), 49—57 (in Russian).
- Khrapunov, I.N. 2004. In *Bosporskie issledovaniia (Bosporos Studies)* VI, 3—240 (in Russian).
- Khrshanovskii, V.A. 2017. In *Novoe proshloe = The New Past* 4, 74—90 (in Russian).
- Shushunova, E.V. 2017. In *Nauchnye vedomosti Belgorodskogo universiteta. Serii: istoriia, politologiya (Scientific Bulletin of the Belgorod State University. History, Political Sciences)*, 22 (271) 44, 25—32 (in Russian).
- Yartsev, S.V. 2008. In *Problemy istorii, filologii, kul'tury (Issues of History, Philology, and Culture)* XXII, 69—85 (in Russian).
- Yartsev, S.V. 2015. In *Nauchnye vedomosti Belgorodskogo universiteta. Serii: istoriia, politologiya (Scientific Bulletin of the Belgorod State University. History, Political Sciences)* 19 (216) 36, 22—29 (in Russian).
- Yartsev, S.V. 2022. In *Genesis: istoricheskie issledovaniia (Genesis: Historical Studies)* 10, 23—33 (in Russian).
- Yartsev, S.V., Zubarev, V.G. 2016. In Budanova, V.P. (ed.). *Tsivilizatsiia i varvarstvo V: vyzovy destrukttsii v labirinte migratsii varvarstva (Civilization and Barbarism V: Challenges of Destruction in the Labyrinth of Barbarian Migration)*. Moscow: "Akvilon" Publ., 209—228 (in Russian).
- Yartsev, S.V., Zubarev, V.G., Butovskii, A. Yu. 2015. *Greko-varvarskii Krym v period pozdnei antichnosti (III—IV vv. n. e.: ot morskikh pokhodov do bitvy pri Adrianopole) (Greco-Barbarian Crimea in Late Antiquity (3rd—4th Centuries AD: from the Maritime Campaigns to the Battle of Adrianople))*. Tula: Lev Tolstoy Tula State Pedagogical University (in Russian).
- Yartsev, S.V., Zubarev, V.G., Shushunova, E.V., Butovskii, A. Yu., Smekalov, S.L., Vnukov, A.A., Malinin, M.M. 2022. In Khrshanovskii, V.A. (ed.). *Bosporskii fenomen. Bol'shie i malye goroda bosporskogo tsarstva (Bosporan Phenomenon: Big and Small Towns of the Bosporan Kingdom)*. Saint Petersburg: Saint-Petersburg State University of Industrial Technologies and Design, 127—131 (in Russian).
- Zubarev, V.G., Smekalov, S.L., Yartsev, S.V. 2019. Materials for the ancient landscape reconstruction in the Adzhel landscape compartment in the Eastern Crimea (the first stage research results). *Journal of Archaeological Science: Reports* 23, 993—1013.

Sergey Yartsev (Tula, Russian Federation). Doctor of Historical Sciences. Tula State Lev Tolstoy Pedagogical University¹.

Sergey Yartsev (Tula, Rusia). Doctor în științe istorice. Universitatea pedagogică din Tula „Lev Tolstoi”.

Ярцев Сергей Владимирович (Тула, Россия). Доктор исторических наук. Тульский государственный педагогический университет им. Л. Н. Толстого.

E-mail: s-yartsev@yandex.ru

ORCID: 0000-0001-5532-211X

Victor Zubarev (Tula, Russian Federation). Doctor of Historical Sciences. Tula State Lev Tolstoy Pedagogical University².

Victor Zubarev (Tula, Rusia). Doctor în științe istorice. Universitatea pedagogică din Tula „Lev Tolstoi”.

Зубарев Виктор Геннадьевич (Тула, Россия). Доктор исторических наук. Тульский государственный педагогический университет им. Л. Н. Толстого.

E-mail: porosta@mail.ru

ORCID: 0000-0001-8831-9101

Elena Shushunova (Tula, Russian Federation). Tula State Lev Tolstoy Pedagogical University³.

Elena Shushunova (Tula, Rusia). Universitatea pedagogică din Tula „Lev Tolstoi”.

Шушунова Елена Валерьевна (Тула, Россия). Тульский государственный педагогический университет им. Л. Н. Толстого.

E-mail: schuschunova.elena@yandex.ru

ORCID: 0000-0003-0237-4383

Artem Vnukov (Tula, Russian Federation). Tula State Lev Tolstoy Pedagogical University⁴.

Artem Vnukov (Tula, Rusia). Universitatea pedagogică din Tula „Lev Tolstoi”.

Внуков Артём Андреевич (Тула, Россия). Тульский государственный педагогический университет им. Л. Н. Толстого.

E-mail: vnukovartemy@yandex.ru

ORCID: 0000-0002-4051-0190

Список сокращений

АГУ	— Абхазский государственный университет. Сухум.
АДІУ	— Археологія і давня історія України. Київ.
АДСВ	— Античная древность и средние века. Екатеринбург / Свердловск.
АИБ	— Археология и история Боспора. Симферополь.
АЛЛУ	— Археологічний літопис Лівобережної України. Полтава.
АН	— Академия наук.
АН СССР	— Академия наук СССР. Москва.
АО	— Археологические открытия. Москва.
АП, АП УРСР	— Археологічні пам'ятки УРСР. Київ.
АРГУ	— Актюбинский региональный государственный университет им. К. Жубанова. Актобе.
АСГЭ	— Археологический сборник Государственного Эрмитажа. Ленинград / Санкт-Петербург.
АЭАЕ	— Археология, этнография и антропология Евразии. Новосибирск.
БелГУ	— Белгородский государственный университет. Белгород.
БИ	— Боспорские исследования. Симферополь; Керчь.
ВААЭ	— Вестник археологии, антропологии и этнографии. Тюмень.
ВГУ	— Воронежский государственный университет. Воронеж.
ВДИ	— Вестник древней истории. Москва.
ВО РАНХиГС	— Волгоградское отделение Российской академии народного хозяйства и государственной службы при Президенте Российской Федерации. Волгоград.
ВолГУ	— Волгоградский государственный университет. Волгоград.
ГИАМЗ	— Государственный историко-археологический музей-заповедник.
ГИМ	— Государственный исторический музей. Москва.
ГМЗ	— Государственный музей-заповедник.
ГПИ	— Государственный педагогический институт.
ГУ	— Государственный университет.
ГЭ	— Государственный Эрмитаж. Ленинград / Санкт-Петербург.
ДагНЦ РАН	— Дагестанский научный центр Российской Академии наук. Махачкала.
ДБ	— Древности Боспора. Москва.
ЖХК	— жилищно-хозяйственный комплекс.
ИА НАНУ	— Институт археологии Национальной Академии наук Украины. Киев.
ИА РАН	— Институт археологии Российской Академии наук. Москва.
ИАИАИАНД	— Историко-археологические исследования в Азове и на Нижнем Дону. Азов.
ИБ РАН	— Институт востоковедения Российской академии наук. Москва.
ИИМК РАН	— Институт истории материальной культуры Российской Академии наук. Санкт-Петербург.
ИрГТУ	— Иркутский государственный технический университет. Иркутск.
ІА НАНУ	— Інститут археології Національної Академії наук України. Київ.
ІКЗ «Більськ»	— Историко-культурный заповедник «Більськ». Котельва.
КБГУ	— Кабардино-Балкарский государственный университет им. Х.М. Бербекова. Нальчик.
КБН 1965	— Струве В.В. (ред.). 1965. Корпус боспорских надписей. Москва; Ленинград: Наука.
КБН 2004	— Гаврилов А.К. (ред.). 2004. Корпус боспорских надписей. Альбом иллюстраций (КБН—альбом). Санкт-Петербург: Алетея (Bibliotheca classica Petropolitana).
КБНЦ РАН	— Кабардино-Балкарский научный центр Российской Академии наук. Нальчик.
КГГИ	— Крымский государственный гуманитарный университет. Ялта.
КГОМА	— Курский государственный областной музей археологии. Курск.
КНИИТМ	— Казахский научно-исследовательский институт тюркологии и монголистики. Алматы.
кол. вкл.	— кольорова вклейка (цветная вклейка).
КСИА	— Краткие сообщения Института археологии Российской Академии наук. Москва.
КСИАУ	— Краткие сообщения Института археологии Академии наук УССР. Киев.
КубГУ	— Кубанский государственный университет. Краснодар.
МАИАСП	— Материалы по археологии и истории античного и средневекового Причерноморья. Москва; Тюмень; Нижний Новгород.
МАИЭТ	— Материалы по археологии, истории и этнографии Таврии. Симферополь.
МДАПВ	— Матеріали і дослідження з археології Прикарпаття і Волині. Львів.
МИА	— Материалы и исследования по археологии СССР. Москва.
МИАК	— Материалы по истории и археологии Кубани.
НА ІА НАНУ	— Научний архів Інституту археології Національної Академії наук України. Київ.
НА ІА НАНУ	— Науковий архів Інституту археології Національної академії наук України. Київ
НАВ	— Нижневолжский археологический вестник. Волгоград.

НАНУ	— Национальная Академия наук Украины. Киев.
НАО	— научное археологическое общество.
НИЦИАК КФУ	— Научно-исследовательский центр истории и археологии Крыма Крымского федерального университета им. В. И. Вернадского. Симферополь.
ОГУ	— Оренбургский государственный университет. Оренбург.
ОмГУ	— Омский государственный университет. Омск.
ОНТИ ПНЦ РАН	— Отдел научно-технической информации Пуштинского научного центра Российской Академии наук. Пушкино.
ПИФК	— Проблемы истории, филологии, культуры. Магнитогорск.
РА	— Российская археология. Москва.
РАЕ	— Российский археологический ежегодник. Санкт-Петербург.
РАНХиГС	— Российская академия народного хозяйства и государственной службы при Президенте Российской Федерации. Москва.
РСМ	— Раннеславянский мир. Археология славян и их соседей. Москва.
РУДН	— Российский университет Дружбы народов им. Патриса Лумумбы. Москва.
СА	— Советская археология. Москва.
САИ	— Свод археологических источников. Москва; Ленинград.
СПбГУ	— Санкт-Петербургский государственный университет. Санкт-Петербург.
СПбГУПТД	— Санкт-Петербургский государственный университет промышленных технологий и дизайна. Санкт-Петербург.
ТГЭ	— Труды Государственного Эрмитажа. Ленинград / Санкт-Петербург.
ТОВ	— товариство з обмеженою відповідальністю (ООО).
УрО РАН	— Уральское отделение Российской Академии наук. Екатеринбург.
ХГУ	— Харьковский государственный университет. Харьков.
ЦАИ БФ	— Центр археологических исследований, благотворительный фонд «Деметра». Керчь.
ЦП НАНУ і УТОПІК	— Центр пам'яткознавства Національної академії наук України і Українського Товариства охорони пам'яток історії та культури. Київ.
ЮУрГГПУ	— Южно-Уральский государственный гуманитарно-педагогический университет. Челябинск.
BRGK	— Bericht der Römisch-Germanischen Kommission. Frankfurt am Main.
CNRS	— Centre national de la recherche scientifique. Paris.
RIC	— Roman Imperial Coinage. London.
UMCS	— Uniwersytet Marii Curie-Skłodowskiej. Lublin.
ZRC SAZU	— Znanstvenoraziskovalni center Slovenske akademije znanosti in umetnosti. Ljubljana.