

# ДЕТСКИЙ МИР И ВЗРОСЛЫЙ РИМ

Михаилу Казанскому — VIVAT!

Воспитание детей в древнем мире взрослых

Дети и взрослые: правила жизни и правила гигиены

Потустороннее детство: обряд и вещи

Одежда на вырост

Недетские деньги

Ответственный редактор — Анна В. Мастыкова

ISSN: 1857-3533

**Stratum plus. No. 4.**  
Archaeology and Cultural Anthropology

# Children's World and Adult Rome

VIVAT to Michel Kazanski!  
Educating children in the ancient world of adults  
Children and adults: rules of life and hygiene  
Childhood afterworld: rite and goods  
Clothes a size too big  
Unchildlike money

Editor-in-Charge — Anna V. Mastykova

Saint Petersburg. Kishinev. Odesa. Bucharest.  
**2023**

**Stratum plus. Nr. 4.**  
Arheologie și antropologie culturală

# Lumea copilăriei și Roma maturității

VIVAT! — pentru Michel Kazanski  
Educația copiilor în lumea antică a maturilor  
Copiii și maturii: regulile vieții și regulile igienei  
Copilăria de dincolo: rit și obiecte  
Haină în creștere  
Bani deloc copilărești

Redactor responsabil — Anna V. Mastykova

Sankt Petersburg. Chișinău. Odesa. București.  
**2023**

*70-летию*  
**Михаила Михайловича Казанского**  
*посвящается*



*This issue is dedicated to 70<sup>th</sup> anniversary of Michel M. Kazanski*

## СОДЕРЖАНИЕ

### ЮБИЛЯРУ — VIVAT!

А. В. Мاستыкова (Москва, Россия). О Михаиле Казанском и его семье . . . . .	15
Список опубликованных научных трудов М. М. Казанского (сост. А. В. Мастыкова) . . . . .	35
Фотоальбом . . . . .	51
В. В. Приймак (Сумы, Украина). Ленинградские исследователи раннеславянских древностей Днепровского лесостепного Левобережья . . . . .	83

### ДЕТИ В МИРЕ ВЗРОСЛЫХ

Т. С. Жумаганбетов (Актобе, Казахстан). Дети и детство у средневековых тюрок VI—VIII вв. . . . .	101
Г. В. Требелева (Москва, Россия), А. С. Кизилев (Сочи, Россия), В. С. Смирнов (Москва, Россия). Реконструкция мира детства в древностях Западной Колхиды: взгляд археолога и педагога на артефакты и этнографию . . . .	113

### ДЕТИ И ВЗРОСЛЫЕ: ОБРАЗ ЖИЗНИ И ПРАВИЛА ГИГИЕНЫ

П. П. Гецко (Симферополь, Крым), Н. Г. Свиркина (Москва, Россия), М. О. Филимонова, С. М. Слепченко (Тюмень, Россия). Комплексное исследование индивидов из двух могил некрополя Кыз-Аул . . . . .	127
М. В. Добровольская, Н. Г. Свиркина, С. В. Языков, А. Н. Свиридов (Москва, Россия). Образ жизни детей и взрослых варварской округи Херсонеса (по материалам могильников Фронтное 3 и Киль-Дере 1) . . . . .	139

### ДЕТИ ПО ТУ СТОРОНУ ЖИЗНИ

И. Н. Храпунов, А. А. Стоянова (Симферополь, Крым). Гендерные маркеры погребений римского времени из могильника Опушки . . . . .	155
Н. Ю. Лимберис, И. И. Марченко (Краснодар, Россия). Детские погребения первых веков н. э. из могильника Старокорсунского городища №2 . . . . .	181
С. В. Ярцев, В. Г. Зубарев, Е. В. Шушунова, А. А. Внуков (Тула, Россия). Детские погребения городища «Белинское» и его некрополя . . . . .	197
С. В. Васильев, Г. А. Белова, А. Б. Савинецкий, С. Б. Боруцкая, Н. В. Харламова (Москва, Россия). Захоронение римского времени в египетском Файюме подростка с собаками . . . . .	211
А. Н. Свиридов (Москва, Россия). Подбойные детские погребения IV в. н. э. из могильника Фронтное 3 . . . . .	229
А. И. Айбабин, Э. А. Хайрединова (Симферополь, Крым). Детские погребения раннесредневекового некрополя Боспора . . . . .	239

## ВЕЩИ В ДЕТСКОМ ЗАГРОБНОМ МИРЕ

- О. С. Румянцева (Москва, Россия), Д. В. Бейлин (Симферополь, Крым),  
И. В. Рукавишникова (Москва, Россия). Стекланные сосуды из детских  
погребений могильника «Александровские скалы 1» в Восточном Крыму . . . 261
- А. В. Мастыкова (Москва, Россия). Антропоморфные подвески из детской  
могилы некрополя римского времени Фронтное 3: случайность или  
закономерность? . . . 277
- А. Н. Ворошилов, О. М. Ворошилова (Москва, Россия). Воинские традиции  
в детском костюме элиты позднеантичной Фанагории . . . 289
- Э. А. Хайрединова (Симферополь, Крым). Детские погребения с большой пряжкой  
из Юго-Западного Крыма . . . 305

## ОДЕЖДА НА ВЫРОСТ

- М. В. Любичев (Харьков, Украина), Э. Шультце (Берлин, Германия). Уникальные  
фибулы группы *Bügelknopffibeln* на могильнике позднеримского  
времени Войтенки . . . 325
- В. Н. Зинько (Керчь, Крым). Фибулы из раскопок боспорского города Тиритака  
(этнический маркер или ...?) . . . 349
- А. А. Кадиева, С. В. Демиденко (Москва, Россия). Новая находка провинциально-  
римских шарнирных брошей с эмалью и мозаичным стеклом на Северном  
Кавказе . . . 355
- М. М. Казанский (Париж, Франция), М. Е. Ткачук, Д. А. Топал (Кишинев, Молдова).  
Княжеская фибула из села Рэзень . . . 365

## НЕДЕТСКИЕ ДЕНЬГИ

- М. М. Чореф (Нижневартовск, Россия). Статеры Тейрана с обозначением даты  
выпуска ГЭФ как источник исторической информации . . . 377
- А. М. Воронцов (Тула, Россия). Тульский феномен: новые находки позднеримских  
бронзовых монет с правобережья верхней Оки . . . 387

## НОВЫЕ МАТЕРИАЛЫ И ИССЛЕДОВАНИЯ

- А. М. Обломский (Москва, Россия). Раннеславянские памятники в среднем  
течении р. Ворона . . . 409
- Список сокращений . . . 427
- Авторам *Stratum plus* . . . 429

## C O N T E N T S

## VIVAT TO MICHEL KAZANSKI!

<b>A. V. Mastykova</b> ( <i>Moscow, Russian Federation</i> ). <b>About Michel Kazanski and his Family</b> . .	15
<b>M. Kazanski's scientific bibliography</b> (compiled by A.V. Mastykova) . . . . .	35
<b>Photo Album</b> . . . . .	51
<b>V. V. Pryimak</b> ( <i>Sumy, Ukraine</i> ). <b>Leningrad Researchers of Early Slavic Antiquities in the Dnieper Left Bank Forest-steppe</b> . . . . .	83

## EDUCATING CHILDREN IN THE ANCIENT WORLD OF ADULTS

<b>T. S. Zhumaganbetov</b> ( <i>Aktobe, Kazakhstan</i> ). <b>Children and Childhood among the Medieval Türks. 6<sup>th</sup>—8<sup>th</sup> Centuries</b> . . . . .	101
<b>G. V. Trebeleva</b> ( <i>Moscow, Russian Federation</i> ), <b>A. S. Kizilov</b> ( <i>Sochi, Russian Federation</i> ), <b>V. S. Smirnov</b> ( <i>Moscow, Russian Federation</i> ). <b>Reconstruction of Childhood in the Antiquities of Western Colchis: an Archaeologist's and Pedagogue's View of Artifacts and Ethnography</b> . . . . .	113

## CHILDREN AND ADULTS: RULES OF LIFE AND HYGIENE

<b>P. P. Getsko</b> ( <i>Simferopol, Crimea</i> ), <b>N. G. Svirkina</b> ( <i>Moscow, Russian Federation</i> ), <b>M. O. Filimonova</b> , <b>S. M. Slepchenko</b> ( <i>Tyumen, Russian Federation</i> ). <b>A Comprehensive Study of Individuals from Two Graves of the Kyz-Aul Necropolis</b> . . . . .	127
<b>M. V. Dobrovolskaya</b> , <b>N. G. Svirkina</b> , <b>S. V. Yazikov</b> , <b>A. N. Sviridov</b> ( <i>Moscow, Russian Federation</i> ). <b>The Lifestyle of Children and Adults in the Barbarian Environ of Chersonesos (Based on Materials from Frontovoe 3 and Kil-Dere 1 Necropolises)</b> . .	139

## CHILDHOOD AFTERWORLD: RITE AND GOODS

<b>I. N. Khrapunov</b> , <b>A. A. Stoianova</b> ( <i>Simferopol, Crimea</i> ). <b>Gender Markers of the Roman-period Burials in the Cemetery of Opushki</b> . . . . .	155
<b>N. Yu. Limberis</b> , <b>I. I. Marchenko</b> ( <i>Krasnodar, Russian Federation</i> ). <b>Child's Burials of the First Centuries A.D. in the Burial Ground of Starokorsunskaya Settlement No. 2</b> . .	181
<b>S. V. Yartsev</b> , <b>V. G. Zubarev</b> , <b>E. V. Shushunova</b> , <b>A. A. Vnukov</b> ( <i>Tula, Russian Federation</i> ). <b>Children's Burials of the Ancient "Belinskoye" Settlement and its Necropolis</b> . .	197
<b>S. V. Vasilyev</b> , <b>G. A. Belova</b> , <b>A. B. Savinetskiy</b> , <b>S. B. Borutskaya</b> , <b>N. V. Kharlamova</b> ( <i>Moscow, Russian Federation</i> ). <b>A Roman Time Burial of a Teenager with Dogs in Egyptian Fayum</b> . . . . .	211
<b>A. N. Sviridov</b> ( <i>Moscow, Russian Federation</i> ). <b>Children's Niche Graves of the 4<sup>th</sup> Century AD from Frontovoe 3 Cemetery</b> . . . . .	229
<b>A. I. Aibabin</b> , <b>E. A. Khairedinova</b> ( <i>Simferopol, Crimea</i> ). <b>Children's Burials from an Early Medieval Necropolis in the Bosphorus Lane</b> . . . . .	239

## GOODS IN CHILDREN AFTERWORLD

- O. S. Rumyantseva** (*Moscow, Russian Federation*), **D. V. Beylin** (*Simferopol, Crimea*),  
**I. V. Rukavishnikova** (*Moscow, Russian Federation*). **Glass Vessels from the Children's  
 Burials of the Alexandrovskie Skaly 1 Necropolis in the Eastern Crimea . . . . .** 261
- A. V. Mastykova** (*Moscow, Russian Federation*). **Anthropomorphic Pendants from a  
 Children's Grave in a Roman Period Necropolis Frontovoe 3: Coincidence or  
 Regularity? . . . . .** 277
- A. N. Voroshilov, O. M. Voroshilova** (*Moscow, Russian Federation*). **Warrior Traditions  
 in Elite Children Clothes from Late Antique Phanagoria . . . . .** 289
- E. A. Khairedinova** (*Simferopol, Crimea*). **Children's Burials with a Great Buckle  
 from the South-western Crimea . . . . .** 305

## CLOTHES A SIZE TOO BIG

- M. V. Lyubichev** (*Kharkiv, Ukraine*), **E. Schultze** (*Berlin, Germany*). **Unique Brooches  
 of the *Bügelknopffibeln* Group at the Burial Ground of the Late Roman  
 Period Voitenki . . . . .** 325
- V. N. Zin'ko** (*Kerch, Crimea*). **Fibulae from the Excavations of the Bosporan City of  
 Tyritake (either an Ethnic Marker or ...?) . . . . .** 349
- A. A. Kadieva, S. V. Demidenko** (*Moscow, Russian Federation*). **A New Find of Provincial  
 Roman Brooches with Enamel and Mosaic Glass in the Northern Caucasus . . .** 355
- M. M. Kazanski** (*Paris, France*), **M. E. Tkachuk, D. A. Topal** (*Kishinev, Moldova*).  
**Princely Fibula from the Răzeni Village . . . . .** 365

## UNCHILDLIKE MONEY

- M. M. Choref** (*Nizhnevartovsk, Russian Federation*). **Teiranes's Staters with Issue Date  
 Designation ΓΞΦ as Source of Historical Information . . . . .** 377
- A. M. Vorontsov** (*Tula, Russian Federation*). **Tula Phenomenon: New Finds of the Late  
 Roman Bronze Coins from the Right Bank of the Upper Oka . . . . .** 387

## NEW MATERIALS AND STUDIES

- A. M. Oblomskiy** (*Moscow, Russian Federation*). **Early Slavic Archaeological Sites  
 in the Middle Reaches of the Vorona River . . . . .** 409

**Abbreviaations . . . . .** 427

**Submissions . . . . .** 429

В. В. Приймак

## Ленинградские исследователи раннеславянских древностей Днепровского лесостепного Левобережья

**Keywords:** Left Bank of the Dnieper, Sula basin (Posulye), Chernyakhov, Kyiv, Penkov, Kolochin cultures, Late Scythian and late Zarubints monuments, Volyntsevo antiquities

**Cuvinte cheie:** Stânga Niprului, bazinul Sula (Posulie), culturile Cherniakhov, Kiev, Penkov, Kolochin, monumente scitice târzii și Zarubintsy târzii, antichități de tip Volyntsevo

**Ключевые слова:** Днепровское Левобережье, бассейн Сулы (Посулье), черняховская, киевская, пеньковская, колочинская культуры, позднескифские и позднезарубинецкие памятники, волынцевские древности

V. V. Pryimak

### Leningrad Researchers of Early Slavic Antiquities in the Dnieper Left Bank Forest-steppe

The article is dedicated to the antiquities of the upper and partially middle reaches of the Sula river. It assesses the contribution of the Leningrad researchers of 1940 s — 1970 s to the study of the forest-steppe Dnieper Left Bank of the 1<sup>st</sup> millennium AD, including archaeological mapping of the Dnieper's Left Bank cultures (P.N. Tretyakova, I.I. Lyapushkina, G.F. Korzukhina). The author considers the views of E.A. Goryunov, M.M. Kazansky, O.A. Shcheglova on certain unresolved issues of the first half of the 1<sup>st</sup> millennium and the 7<sup>th</sup> — 8<sup>th</sup> centuries, presents the data on late Zarubintsy, late Scythian, Kyiv, Chernyakhov, Penkovka (Kolochin) and Volyntsevo sites from the Upper Sula reaches examined by E.A. Goryunov and G.A. Romanova and publishes the plans of the sites drawn by G.A. Romanova.

V. V. Pryimak

### Cercetătorii din Leningrad ai antichităților slave timpurii din silvostepa din stânga Niprului

Articolul este dedicat antichităților de pe cursul de sus și, parțial, al celui de mijloc al r. Sula. Este făcută aprecierea aportului cercetătorilor din Leningrad din anii 40—70 ai sec. XX (P.N. Tretyakova, I.I. Liapushkin, G.F. Korzukhina) în studierea silvostepii din stânga Niprului din I mil.e.n., inclusiv crearea hărților arheologice ale culturilor din stânga Niprului. Sunt analizate punctele de vedere ale lui E.A. Goriunov, M.M. Kazanski, O.A. Shcheglova asupra unor probleme aparte rămase neresoluate ce țin de prima jumătate a mil. I și sec. VII—VIII. Sunt prezentate datele despre monumentele Zarubintsy târzii, scitice târzii, Kiev, Cherniakhov, Penkov (Kolochin) și Volyntsevo documentate de E.A. Goriunov și G.A. Romanova pe Sula de Sus. Sunt publicate planurile așezărilor, fixate de G.A. Romanova.

В. В. Приймак

### Ленинградские исследователи раннеславянских древностей Днепровского лесостепного Левобережья

Статья посвящена древностям верхнего и частично среднего течений р. Сулы. Оценивается вклад ленинградских исследователей 40—70-х гг. XX вв. (П.Н. Третьякова, И.И. Ляпушкина, Г.Ф. Корзухиной) в изучение Днепровского лесостепного Левобережья I тыс. н.э., в том числе создание археологических карт культур Левобережья Днепра. Анализируются взгляды Е.А. Горюнова, М.М. Казанского, О.А. Щегловой на отдельные не решенные проблемы первой половины I тыс. и VII—VIII вв. Приводятся данные об обследованных Е.А. Горюновым и Г.А. Романовой позднезарубинецких, позднескифских, киевских, черняховских, пеньковских (колочинских) и волынцевских памятниках Верхнего Посулья. Публикуются планы памятников, снятые Г.А. Романовой.

Как знаток древностей Днепровского Левобережья М.М. Казанский сформировался в экспедиции Е.А. Горюнова, с которым его связывали общие научные интересы, совместная полевая работа, вылившиеся в ряд совместных публикаций. Костяк постоянных членов экспедиции Е.А. Горюнова сложился еще в Подесенье, когда он сам работал под руководством П.Н. Третьякова. Их объеди-

нили общие воззрения на основные вопросы историко-культурного развития Днепровского Левобережья и основательные знания хронологии и материальной культуры древностей от рубежа эр до VIII—IX вв. Общими чертами методики Е.А. Горюнова и его коллег являются стандартизированное описание материалов раскопок и музейных коллекций, публикация их по комплексам; создание каталогов

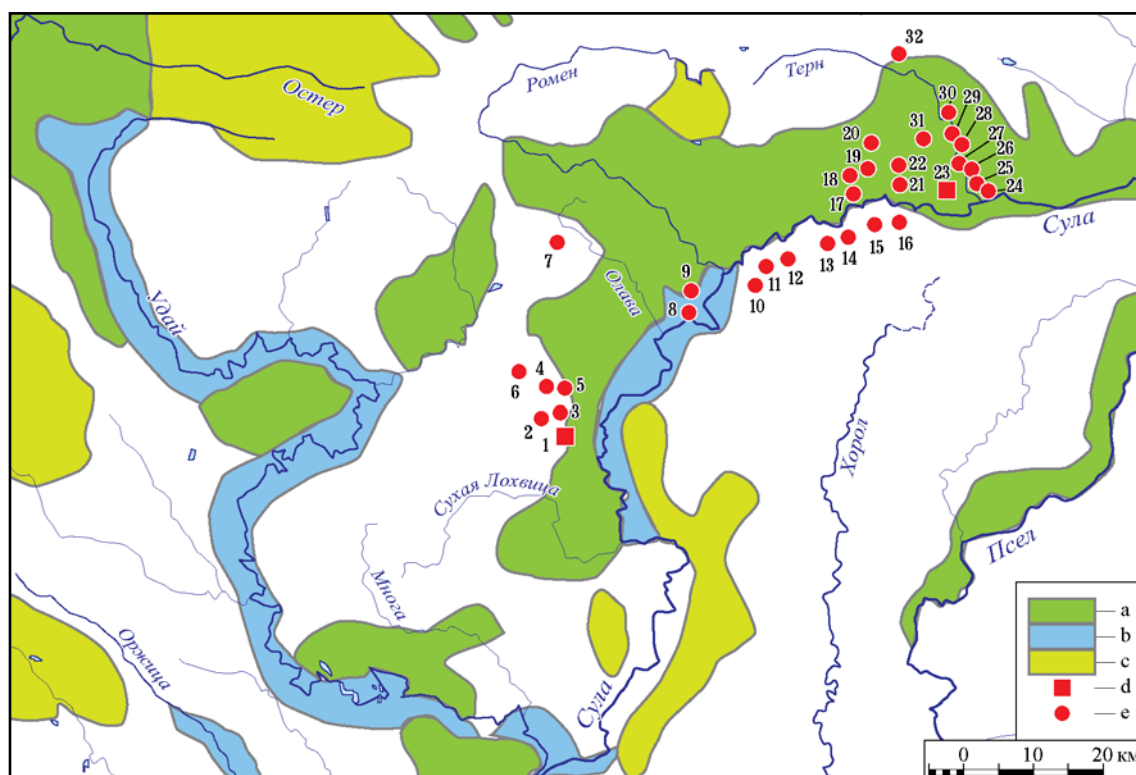


памятников и археологических карт, выделение на их основе ареалов культур. В обобщающих публикациях отмечалось территориальное и хронологическое соотношение рассматриваемых памятников с предшествующими и последующими типами древностей и сопредельными культурами. За этим стоит громадный опыт работы в поле на разновременных памятниках Днепроовского Левобережья и за его пределами, непосредственное знакомство с коллекциями раскопок предшественников. Материалы раскопок Е. А. Горюнова и коллег по Днепроовской Левобережной экспедиции, как и Н. Е. Макаренко и И. И. Ляпушкина, хранящиеся в ИИМК и ГЭ, составляют базу для будущих исследований по Днепроовскому Левобережью. Предстоит обработать коллекции конца XIX — 60-х гг. XX вв. по комплексам, с графическими иллюстрациями, как это делалось Е. А. Горюновым и его коллегами. Развитие не реализованных замыслов, осмысление новых материалов, корректировка выдвинутых ранее идей также легли на плечи сотрудников Днепроовской Левобережной экспедиции, возглавляемой Е. А. Горюновым, в составе которой не один сезон проработал М. М. Казанский.

Полевые работы на Днепроовском Левобережье археологи из Ленинграда, в числе которых был П. Н. Третьяков, начали проводить с 1938 г. В послевоенные годы масштабы и география их работ расширились. Одновременно с украинскими коллегами, иногда при участии работников местных музеев, продолжалось изучение древностей Левобережья, известных еще Д. Я. Самоквасову и Н. Е. Макаренко. Разведками долины Ворсклы севернее Бельского городища П. Н. Третьяковым, затем всех крупных левых притоков Днестра И. И. Ляпушкиным закладывалась база будущих каталогов памятников. Параллельно ими проводились раскопки роменско-древнерусских городищ и курганных могильников. Сначала они велись лишь на Ворскле — Петровское (Заречное, Боголюбовское), Опошня, Полтава, Старые Санжары (Решетники). В дальнейшем раскопки были проведены и на Псле (Битица, Новотроицкое). Разведки П. Н. Третьякова, В. А. Ильинской, Д. Т. Березовца, Ф. Б. Копылова, наряду с преобладающими собственными материалами, стали источником составленных И. И. Ляпушкиным каталогов древностей от скифского времени до Древней Руси (Ляпушкин 1961). Ленинградский исследователь осмотрел лишь отдельные памятники, выявленные или обследованные коллегами, объединив в каталогах со своими данными. В каталогах опубли-

кованы и уцелевшие материалы обследования памятников сотрудниками ВУАК 20—30-х гг., преимущественно это планы. Описания почти всех городищ иллюстрировались планами, реже — фото их и находок, рисунки встречались еще реже. Могильники, в основном известные по данным предшественников, лишь сжато характеризовались в кратких описаниях городищенских комплексов. В описаниях присутствуют детали, указывающие на знание И. И. Ляпушкиным погребального обряда и инвентаря курганных древностей. Пределы распространения роменских древностей в северном направлении, чему были посвящены последние полевые работы И. И. Ляпушкина в Брянской и Смоленской областях, остаются не очерченными. Уже в XXI в. их стали открывать не только в Поочье, но и в Подмошье. Наименее изученным остается окский вариант роменско-боршевской культуры, представленный средневековыми слоями на городищах раннего железного века лесной зоны (Ахмедов, Казанский 2004: 173). Среди окских памятников, по данным каталога памятников Поочья, преобладают селища (Григорьев 2005: 175—192), что отражает общую тенденцию уменьшения количества городищ и увеличения селищ на удаленных от центра Днепроовского Левобережья территориях. Создание общего свода памятников всех ареалов роменской культуры, как и выделение локальных вариантов, находится в процессе реализации. Это касается и юго-восточного варианта культуры (лесостепь Днепроовского Левобережья), где преобладают городищенские комплексы. Новейший каталог охватывает далеко не все Левобережье, а лишь территорию Сумской обл. (Моргунов, Приймак, Осадчий, Коротя 2022). В отличие от предыдущих времен, издание каталога как роменских, так и других типов древностей Левобережья возможно лишь в виде серии томов, посвященных отдельным территориям.

Г. Ф. Корзухина подготовила и издала ряд каталогов вещевых комплексов и отдельных находок — от первой половины I тыс. до Киевской Руси включительно. Ее труды, в том числе изданные после смерти, востребованы и в наше время, хотя и с коррективами, преимущественно касающимися хронологии (Корзухина 1978; Корзухина 1996). Изучение кладов продолжено работавшими в поле вместе с Е. А. Горюновым О. А. Щегловой и А. А. Песковой, а затем И. О. Гавритухиным и В. Е. Родинковой. В последние годы активизировались поиски памятников, с которыми связаны предметы с эмалями, каталог которых также создала Г. Ф. Корзухина. Численность кла-



**Рис. 1.** Карта памятников Верхнего Посулья, обследованных Е.А. Горюновым и Г.А. Романовой. Р. Локня: 1 — Глинск (городище); 2—3 — Хоминцы; 4—5 — Артюховка; 6 — Лесковщина. Р. Олава: 7 — Королевщина. Р. Сула: 8—9 — Пески; 10 — Герасимовка; 11 — Волковцы; 12 — Правдюки; 13—14 — Коровинцы; 15—16 — Курманы. Р. Бишкинь: 17 — Раковая Сечь; 18—19 — Беседовка; 20 — Гриневка. Р. Хусь: 21 — Кулешовка; 22 — Хоружевка. Р. Терн: 23 — Великие Будки (городище); 24—27 — Великие Будки; 28—29 — Деркачевка; 30 — Городище; 31 — Зеленое; 32 — Череповка. Карта Посулья и прилегающих территорий с реконструкцией ландшафтов (Ю.Ю. Моргунов) (по Моргунов 1998: 23, рис. 3). 1—32 (по Горюнов 1981: 106—108; Звід... 2017: 784—786, 786, 788, 790, 795, 802—803, 819, 1073, 1084, 1093—1094, 1096, 1104, 1232—1233). Условные обозначения: а — древние леса; b — степные ландшафты; c — участки заболоченных пойм, d — городища, e — селища.

**Fig. 1.** Map of the sites of the Upper Sula river basin, surveyed by E.A. Goryunov and G.A. Romanova. R. Loknya: 1 — Glinsk (fortified settlement); 2—3 — Khominty; 4—5 — Artyukhovka; 6 — Leskovshchina. R. Olava: 7 — Korolevshchina. R. Sula: 8—9 — Pieski; 10 — Gerasimovka; 11 — Volkovtsy; 12 — Pravdyuki; 13—14 — Korovinty; 15—16 — Kurmany. R. Bishkin: 17 — Rakovaya Siech; 18—19 — Besedovka; 20 — Grinevka. R. Hus: 21 — Kuleshovka; 22 — Khoruzhevka. R. Terny: 23 — Velikie Budki (hillfort); 24—27 — Velikie Budki; 28—29 — Derkachevka; 30 — Gorodishche; 31 — Zelenoe; 32 — Cherepovka. Map of Sula river basin and adjacent territories with landscape reconstruction (Yu. Yu. Morgunov) (after: Morgunov 1998: 23, fig. 3). 1—32 (according to: Goryunov 1981: 106—108; Code 2017: 784—786, 786, 788, 790, 795, 802—803, 819, 1073, 1084, 1093—1094, 1096, 1104, 1232—1233). legend: a — ancient woods; b — steppe landscapes; c — marshy floodlands, d — fortified settlements, e — settlements.

дов разных хронологических групп она использовала как показатель прерывания плавного течения историко-культурного развития в лесостепи, объясняя их появление экспансией кочевников в лесостепь. Это вынуждало перемещаться обитателей лесостепи на север, в Полесье, где и следовало, по мнению Г.Ф. Корзухиной, искать недостающие звенья цепочки славянских культур (между летописными племенами и культурами начала I тыс.). Теперь это явление в историко-культурном развитии лесостепи VII в. именуется этнокультурным переломом. Е.А. Горюнов учитывал выводы Г.Ф. Корзухиной, но опирался и на наблюдения других специалистов, в т. ч. альтернативные.

В наши дни изучение мест находок кладов получило широкое распространение, методика усовершенствована: стали исследоваться микрорегионы синхронных памятников, на территории которых открыты сокровища. У истоков этого стояли Е.А. Горюнов и М.М. Казанский. Поиск мест находок кладов с антропоморфными фибулами был составной частью их разведок по речкам на прилегающей к стационарно исследуемым селищам территории, на расстоянии примерно до 30—40 км от последних (Приймак 2010: 84—88, 94, 97, рис. 1; 4). Находки у сел Блажки и Постав-Мука от селищ Вовки и Хитцы отдалены на 5 и 12 км соответственно. Обе фибулы происходят из курганов, раз-

рушенных обрывами высоких коренных берегов рек Грунь и Удай. Названные комплексы, как и Ивахниковский клад, пока должным образом не изучаются, в отличие от новейших, сделанных копателями древностей. Это сомнительно не только с точки зрения достоверности, но международного и украинского национального законодательства.

Взгляды предшественников, прежде всего ленинградских исследователей, на древности V—VIII—IX вв. Е. А. Горюнов анализировал в монографии и соответствующем разделе брошюры о П. Н. Третьякове (Горюнов 1981: 83—87; Горюнов 1983: 21—25). Оценивая вклад П. Н. Третьякова в исследование проблем этногенеза славян (см.: Третьяков 1982), Е. А. Горюнов так сформулировал главный итог: «Благодаря исследованиям Деснинской экспедиции был фактически ликвидирован hiatus, измерявшийся в пределах от рубежа н. э. до VIII—X вв.» (Горюнов 1983: 22). Участие Е. А. Горюнова, В. М. Горюновой и Г. А. Усовой (Романовой) в исследовании древностей Подесенья отметил П. Н. Третьяков (Третьяков 1974: 43—44). Затем они, а также М. М. Казанский, М. Б. Щукин и О. А. Щеглова продолжили эту работу на Суле, Псле, Ворскле, в Подесенье. Кроме Петербурга, где работали названные исследователи, идеи и методика Е. А. Горюнова получили поддержку у специалистов из Киева и Москвы, работников музеев и вузов в городах Левобережья. Благодаря М. М. Казанскому древности Левобережья приобрели известность и в научных центрах Западной Европы.

Спустя треть века после выхода в свет монографии Е. А. Горюнова вновь была рассмотрена проблема этнокультурного перелома. В публикациях автора, посвященных в основном историографическим аспектам этой проблемы, отдельным комплексам и находкам, названо большинство работ по этой теме (Приймак 2012: 60—93; Приймак 2017: 151—155). Ряд взаимосвязанных групп памятников VII в. рассмотрен М. М. Казанским в работах на французском, английском и русском языках. Им уточнена реконструкция событий на Днепровском Левобережье VII—VIII вв., разработанная Е. А. Горюновым. Предложенная О. А. Щегловой схема группировки антских кладов была также проанализирована с привлечением новых материалов (Казанский 2014: 78—86). Концепция историко-культурного развития Днепровского Левобережья Е. А. Горюнова, М. М. Казанского и О. А. Щегловой (с отдельными отличиями в нюансах) в данное время не вызывает се-

рьезных возражений у других археологов, изучающих волынцевские и предшествующие древности.

Исключением пока является полтавская группа памятников (Белокони, Лаврики, Чередники, 2 постройки из селища Вовки), которые или включают в число волынцевских древностей, или традиционно обходят молчанием. Последнее корнями уходит еще в публикацию 45-летней давности, в которой отображены территориальное и хронологическое соотношение салтовских, роменских и волынцевских древностей (Сухобоков, Юренко 1978: 134, 139, рис. 2; 3). Основная масса последних была выявлена позднее. Перечень расположенных у Полтавы памятников был дополнен новыми, открытыми С. П. Юренко в 1977 г., т. е. накануне появления упомянутой публикации. На этих селищах, которые находятся на левых притоках Ворсклы — Мерле (Марьино) и Котелевке (Сидорячье) (Абашина, Магомедов, Рейда 2019: 56—57), были собраны салтовские материалы. Территориально они составляют одну группу с селищем Вовки, расположенную севернее Полтавы. Упомянутые памятники у Полтавы, обнаруженные Е. А. Горюновым и интерпретированные как салтовские, М. М. Казанским были отнесены к пастырской культуре (определение, в свое время выдвинутое М. И. Артамоновым). В пастырской культуре М. М. Казанский предложил объединить древности горизонта Перещепино, гончарные мастерские Канцерка и Мачухи, стойбища типа Полузорья-2, Пастырское городище, 2 комплекса селища Вовки. Пастырская культура «... как бы, вклинивается между пенковскими и сахновско-волынцевскими древностями» и некоторое время с ними сосуществует (Казанский 2014: 57—58, 63—64, 71—72, 74—76, 111—114, рис. 15—18). Другие памятники, М. М. Казанским не упомянутые — селище Глинск-4, погребение Заплавка (?), случайная находка фляги из с. Зинцы у Полтавы, также составляют «наполнение» этой культуры (Приймак 2020: 174—175, рис. 1, 5). Обломки фляг (баклаг) происходят, кроме крымских и салтовских памятников, с городищ Новотроицкое и Битица. Несмотря на то, что в окрестностях Полтавы и Лубен много лет проводились разведки как ленинградскими археологами, так и московскими, киевскими и полтавскими, волынцевская гончарная керамика там не была обнаружена. Изредка встречалась пастырская (или подражания ей) и салтовская (или принимаемая за таковую), обломки антропоморф-

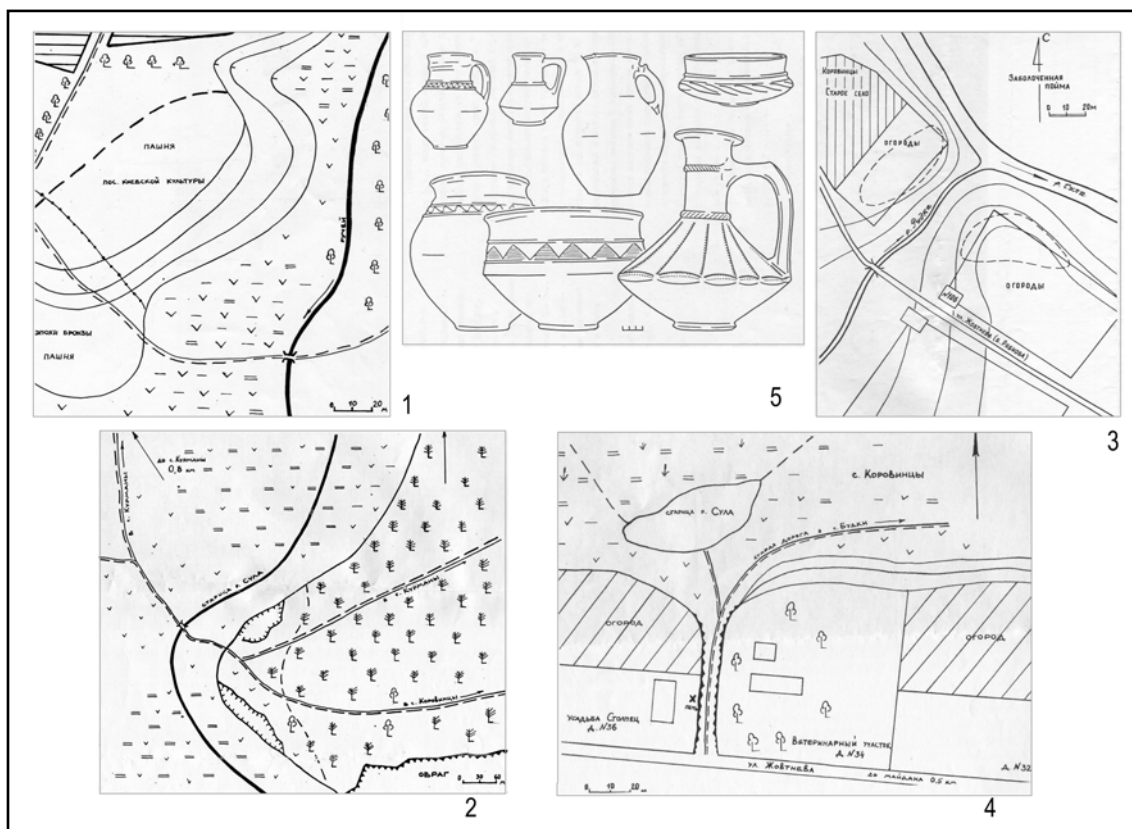
ных и пальчатых фибул (Засулье, разрушенный памятник). Таким образом, проводить границу распространения волынцевских древностей южнее линии Васильки — Вовки — Опошня (?) оснований нет. Древности, расположенные южнее этой линии, а также восточнее — в бассейне Северского Донца, где волынцевская керамика встречается в собственно салтовских памятниках и отсутствует в исследованных комплексах с лепной керамикой, определяемой как сахновская, на данном этапе необходимо хотя бы объединить в одном каталоге. Без возобновления стационарных исследований памятников, изученных на Полтавщине Е. А. Горюновым и М. М. Казанским (или синхронных, обнаруженных другими исследователями), вопрос о культурной принадлежности древностей второй половины (конца) VII—VIII вв. на территории, расположенной южнее ареала волынцевских памятников, остается открытым.

Дискуссии 40—60-х гг. XX в. с участием Д. Т. Березовца, В. Н. Даниленко, Г. Ф. Корзухиной, И. И. Ляпушкина, П. Н. Третьякова и др. по вопросам изучения культур I тыс. со временем потеряли присущую им остроту и актуальность. Позиции исследователей сблизились, особенно в вопросах атрибуции и хронологии памятников, отличаясь нюансами в интерпретации материалов. Следует отдать должное И. И. Ляпушкину, которому досталось немало обоснованных критических замечаний за его «нигилистическую» позицию относительно древностей V—VII вв. Он придирчиво рассматривал аборигенные и привнесенные миграциями черты материальной культуры почти в каждом известном ему типе памятников Левобережья — от скифского времени до конца I тыс. н. э. Его оппоненты — автохтонисты — в изменениях типов жилищ, керамики, погребального обряда видели общую эволюцию материальной культуры, с региональными отличиями в динамике. Многие разногласия послевоенных десятилетий, кроме концептуальных расхождений, были обусловлены объемом и характером публикации материалов раскопок в самом кратком виде. После введения в научный оборот или обработки коллекций (например, раскопок Д. Т. Березовца у с. Пеньковка О. М. Приходнюком и М. М. Казанским и селища Стан у с. Волынцево О. А. Щегловой и В. А. Петрашенко) расхождения устранялись или свелись к нюансам.

Коллеги, хорошо знавшие Е. А. Горюнова, отметили, что он «... никогда не спешил с вы-

водами, скрупулезно подбирал, искал, накапливал материалы, пока они не начинали говорить сами за себя» (Кирпичников, Щукин 1982: 294). Исследователь опирался на стационарно исследованные им селища, публикация и анализ материалов которых осуществлялись по комплексам. Разработка абсолютной и относительной хронологии каждого изучаемого типа древностей также базировалась на комплексах, преимущественно выявленных в процессе раскопок. Особое место занимали взаимно перекрывающиеся объекты с отличиями в керамическом комплексе. При работе с коллекциями других исследователей, особенно если речь шла о происходящих из культурного слоя материалах нескольких горизонтов (например, Беседовки), Е. А. Горюнов разделял материалы по разработанной им классификации керамического комплекса. Методы Е. А. Горюнова применялись также его коллегами, работавшими с ним в поле, при работе с коллекциями других исследователей. Примером является обработка коллекций селищ с киевскими материалами, пеньковской культуры и сахновско-волынцевских Е. А. Горюновым и сотрудниками его экспедиции, московскими и киевскими коллегами — А. М. Обломским, Р. В. Терпиловским, Ю. Ю. Башкатовым.

Автор данной публикации познакомился с коллегами Е. А. Горюнова в 80-х гг. на научных мероприятиях, встречался затем и в процессе полевых работ. Это всегда приносило пользу. Так, при просмотре черняховских находок селища Чумаково на Сейме Г. А. Романова «отсеяла» позднесредневековую московскую (южнорусскую) керамику, внешне напоминающую черняховскую. В 80-е гг. эта группа посуды была совершенно не известной по публикациям. Чаще всего удавалось общаться с О. А. Щегловой, щедро делившейся информацией по пастырским и волынцевским древностям, особенно по хронологии. С М. М. Казанским знакомство состоялось на конференции, посвященной памяти Е. А. Горюнова. С тех пор он щедро снабжает автора, как и многих коллег, литературой, наблюдениями и открытиями. Его информация помогала автору в поисках упомянутого могильника у с. Постав-Мука на Удае, на котором еще в конце XIX в. была найдена антропоморфная фибула. М. М. Казанский «вписал» в систему европейской хронологии комплексы и отдельные находки из Левобережья и соседних регионов, например, перекрестие меча с городища Великие Будки из раскопок В. А. Ильинской.

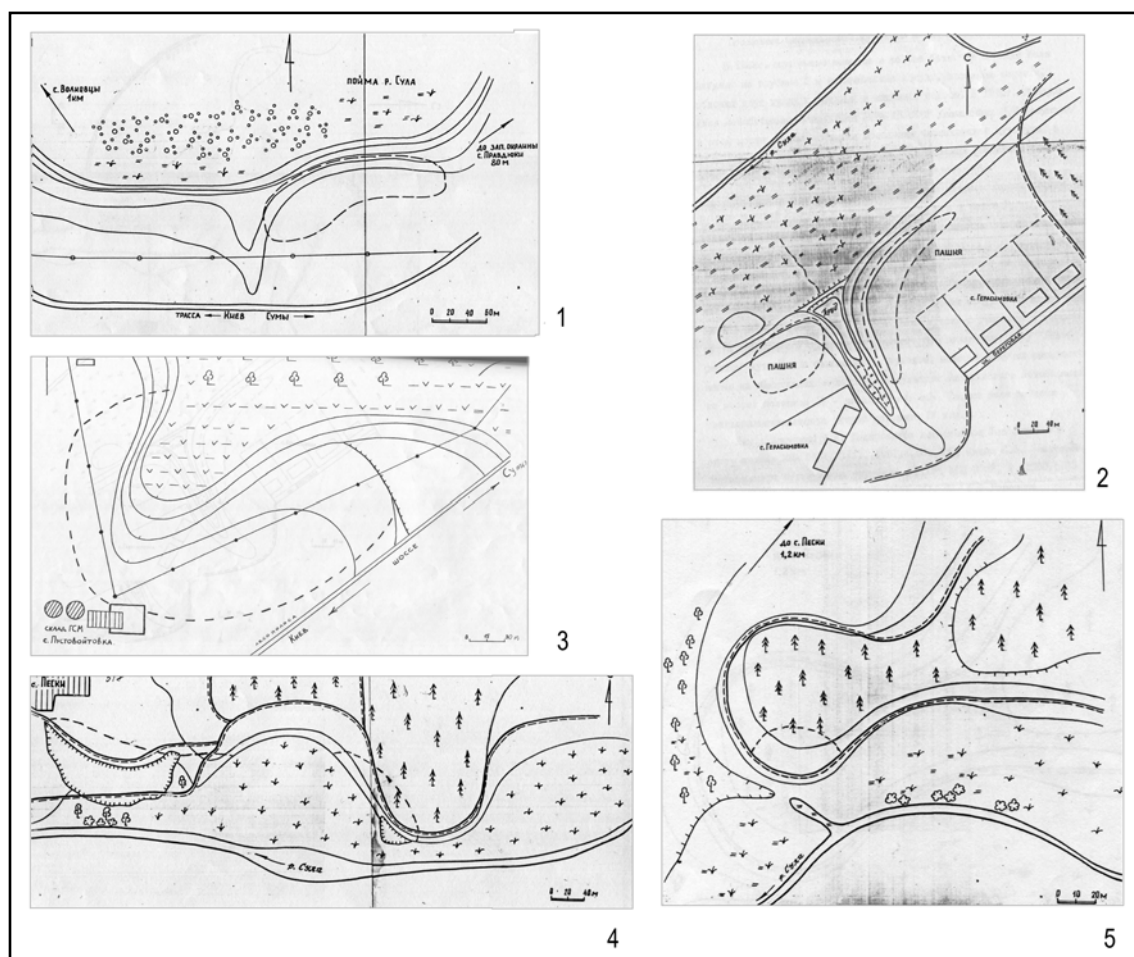


**Рис. 2.** Памятники р. Сулы. Планы Г.А. Романовой. 1, 2 — Курманы, 3—4 — Коровинцы, 5 — набор керамики черняховской культуры из Коровинцев (1—4 — рабочий архив группы Свода памятников истории и культуры, 5 — прорись А.Н. Некрасовой по фото из личного архива Е.В. Махно).

**Fig. 2.** Sites of the river Sula. Plans of G.A. Romanova. 1; 2 — Kurmany; 3—4 — Korovinty; 5 — a set of ceramics of Chernyakhov culture from Korovinty (1—4 — working archive of the group of the Code of Historical and Cultural Sites, 5 — drawing by A.N. Nekrasova based on a photo from the personal archive of E.V. Makhno).

В последней четверти XX в. и первой, уже завершающейся, XXI в. заметно изменились хронологические рамки изданий, посвященных славянам Днепровского Левобережья. Если П.Н. Третьяков, М.И. Артамонов, И.И. Ляпушкин не только анализировали, но и сами в полевых условиях исследовали древности скифского времени лесостепи и Полесья, то позднее лишь М.П. Кучера глубоко вникал в изучение древностей раннего железного века, но проблем этногенеза славян он не касался. Для него это было вынужденной мерой, порожденной необходимостью интерпретации объектов скифского времени, открытых при раскопках. Прежде всего это относится к фортификационным сооружениям, которые не только мало изучались И.И. Ляпушкиным и Д.Т. Березовцом, но и долгое время оставались вне внимания скифологов. Первоначальные скифские укрепления в разрезах многослойных, как правило, больших размеров, городищ Левобережья выде-

лялись М.П. Кучерой, затем О.В. Сухобоковым и Ю.Ю. Моргуновым. Выявлены и их характерные наружные признаки. Со временем фиксация профилей валов и рвов городищ стала практиковаться и скифологами, а также В.В. Колодой, А.Б. Супруненко, автором данной публикации. Доскифский и скифосарматский периоды в изучении происхождения славян, предшествующие зарубинецкому времени, сейчас определяются как праславянские. Скифские и синхронные древности лесной полосы практически полностью исчезли из трудов специалистов, занимающихся культурами ранних славян. В трудах, вышедших после И.И. Ляпушкина, включая последнюю монографию П.Н. Третьякова, нижним рубежом изучения славян Днепровского Левобережья уже были зарубинецкая культура и позднезарубинецкие памятники. Однако С.С. Березанская, В.А. Ильинская и А.И. Тереножкин, Д.Я. Телегин, Б.А. Шрамко не только выделяли праславянские элементы в

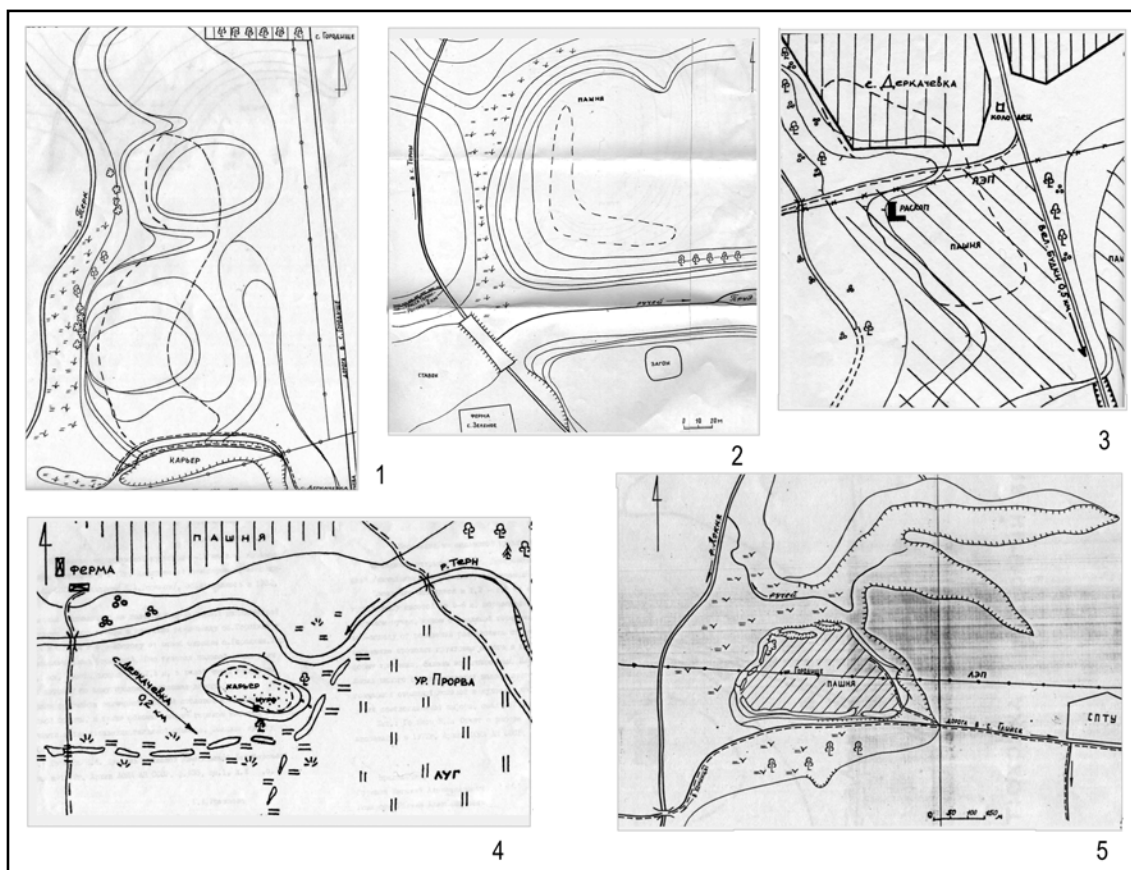


**Рис. 3.** Памятники р. Сулы. Планы Г.А. Романовой. 1 — Правдюки; 2 — Герасимовка, 3 — Пустовойтовка, 4, 5 — Пески (1—5 — рабочий архив группы Свода памятников истории и культуры).

**Fig. 3.** Sites of the river Sula. Plans by G.A. Romanova. 1 — Pravdyuki; 2 — Gerasimovka; 3 — Pustovoytovka; 4; 5 — Pieski (1—5 — working archive of the group of the Code of Historical and Cultural Sites).

предскифских и скифской культурах Правобережья Днепра, но и сами копали, а также публиковали материалы культур I тыс. В дискуссиях с И.И. Ляпушкиным не только по древностям классического скифского периода, но и раннеславянским, его главным оппонентом была В.А. Ильинская. Кроме славянских, лично обнаруженных В.А. Ильинской в разведках на Псле и Суле и стационарно исследуемых поселений, она выделила и позднескифский слой на Басовском городище в Верхнем Посулье. Вместе с А.И. Тереножкиным она считается основателем украинской школы скифо-сарматской археологии. Но их киевскими учениками позднескифские древности Днепровского Левобережья не изучались. Последние вынужденно попадали в круг внимания специалистов по археологии славян и отчасти — Древней Руси, которые вели работы на памятниках с отложениями конца

I тыс. до н.э. Целенаправленные полевые работы на позднескифских памятниках проводили лишь скифологи и сарматоведы Воронежя, Симферополя, Тирасполя, в меньшей мере — Одессы, Кишинева, Полтавы. Изучение древностей зарубинецкой культуры, сарматов и поздних скифов продолжили исследователи, лично связанные с И.И. Ляпушкиным, П.Н. Третьяковым и М.И. Артамоновым — М.Б. Шукин и Д.А. Мачинский, В.Е. Еременко, а также современные петербургские специалисты С.В. Воронятов и А.И. Дробушевский. Даже исследования многослойного городища у с. Великие Будки, на котором В.А. Ильинская вела раскопки, были возобновлены В.А. Горюновой и Г.А. Романовой (киевская и петербургская коллекции этого памятника остаются почти полностью не изданными). Выяснилось, что план городища у с. Великие Будки, опубликованный в свое



**Рис. 4.** Памятники р. Терн и Локня. Планы Г.А. Романовой. 1 — Городище, 2 — Зеленое, 3—4 — Деркачевка, 5 — Глинск (1—5 — рабочий архив группы Свода памятников истории и культуры).

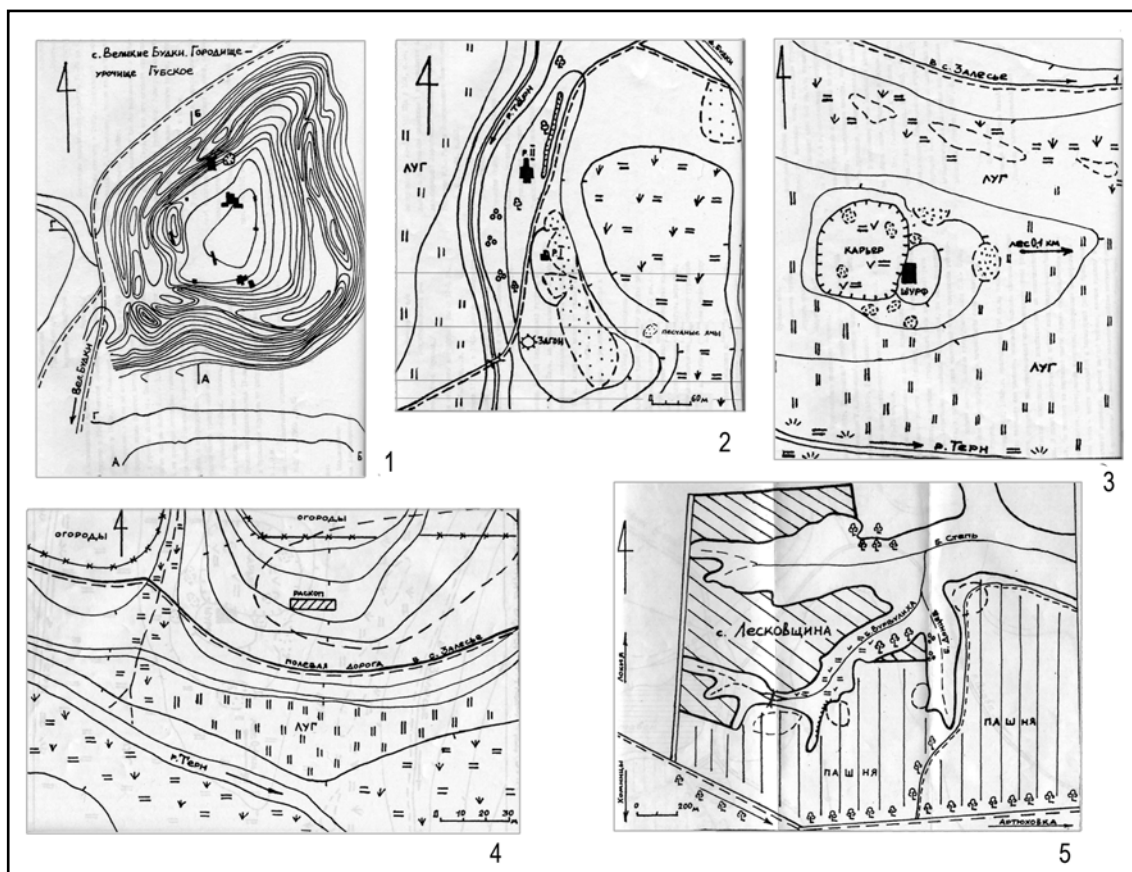
**Fig. 4.** Sites of the rivers Terny and Loknya. Plans by G.A. Romanova. 1 — Gorodishche; 2 — Zelenoe; 3—4 — Derkachevka; 5 — Glin'sk (1—5 — working archive of the group of the Code of Historical and Cultural Sites).

время, очень напоминает, вплоть до деталей (например, южного въезда), план древнерусского городища округлой формы у с. Шевченково (Іллінська 1949: 142, 144—145, рис. 3; 2; Моргунов 1996: 38—42, 45, рис. 12: 1). На самом деле укрепление у с. Великие Будки на р. Терн имеет иные очертания (рис. 5: 1).

Составлению каталога древностей черняховской культуры Левобережья около 20 лет отдала Г.А. Романова, она сняла планы также киевских, пеньковских и колочинских селищ. Как и М.М. Казанский, она начинала с совместных работ с Е.А. Горюновым. В Посулье, кроме селища Хутор у с. Великие Будки, она обнаружила позднезарубинецкое селище Курманы, осматривала городище скифского времени Глинск на р. Локне (рис. 4: 5), на котором впоследствии были выявлены материалы рубежа эр. В отличие от других районов Левобережья, в Посулье и Подесенье (с бассейном Сейма) известны зарубинецкие памятники. Позднезарубинецкие селища на Левобережье все еще немногочисленны — как вы-

явленные, так и стационарно исследованные. Работавшие в Днепропровской Левобережной экспедиции М.Б. Щукин и О.В. Шаров в своих работах использовали комплексы с территории Днепропровского Левобережья последних веков до н.э. — первых столетий н.э. Позднескифские памятники Днепропровского Левобережья был вынужден изучать А.М. Обломский. На Левобережье эти памятники исследовались точно (Басовка, Битица, Беседино — Ратское городище) (Обломский, Приймак 2020: 377—392). Базовым регионом является Подонье, где выявлено более 100 памятников (Обломский 2022: 149—153, рис. 1; 2; 3), многие из которых стационарно изучались. Территориальное и отчасти хронологическое соотношение зарубинецких, позднезарубинецких, сарматских, позднескифских и черняховских древностей без составления каталогов памятников выяснить нельзя. Позднескифские древности Днепропровского Левобережья сосуществуют с зарубинецкими и позднезарубинецкими, но не доживают до появле-





**Рис. 5.** Памятники р. Терн и Локня. Планы Г.А. Романовой. 1 — Великие Будки, ур. Губское, 2 — Великие Будки, ур. Хутор, 3 — Великие Будки, ур. Подол, дюна, 4 — Великие Будки, ур. Подол, 5 — Лесковщина (1—5 — рабочий архив группы Свода памятников истории и культуры).

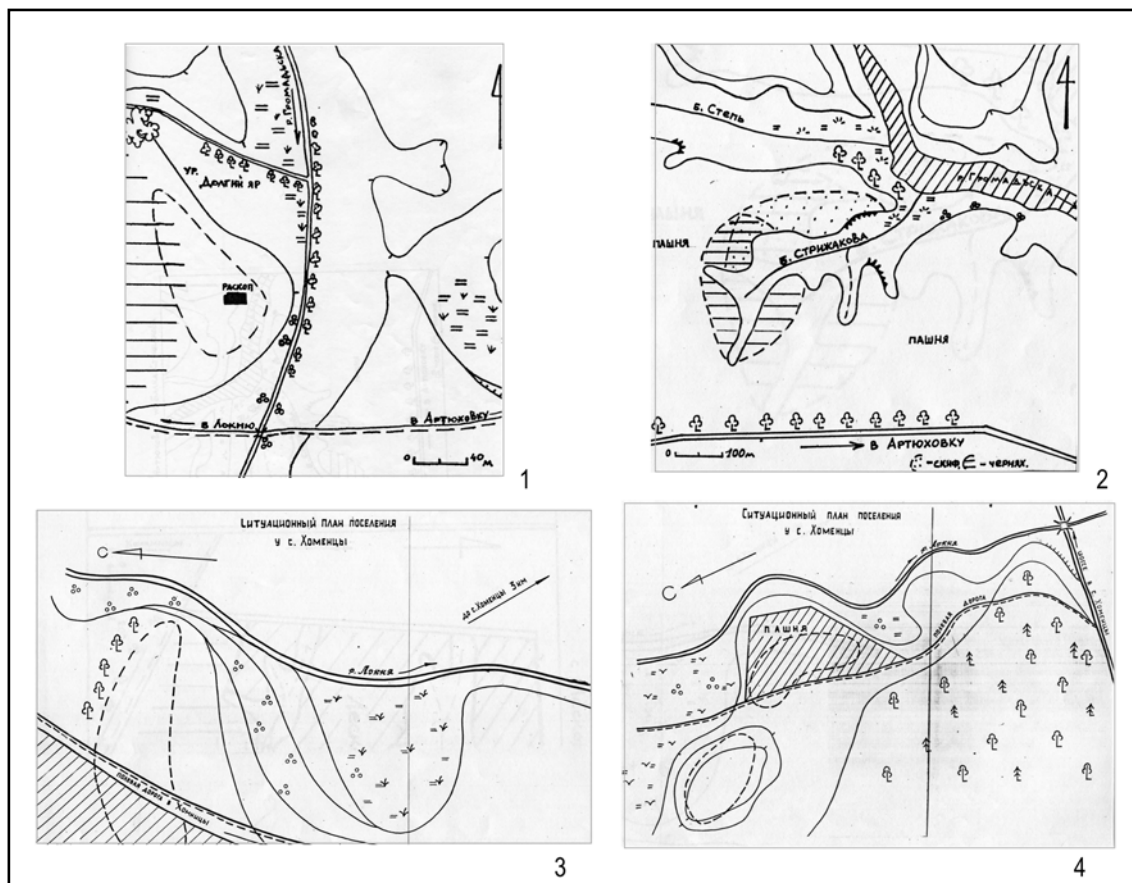
**Fig. 5.** Sites of the rivers Terny and Loknya. Plans by G.A. Romanova. 1 — Velikie Budki, tract Gubskoe; 2 — Velikie Budki, tract Khutor; 3 — Velikie Budki, tract Podol, dune; 4 — Great Booths; ur. Podol; 5 — Leskovshchina (1—5 — working archive of the group of the Code of Historical and Cultural Sites).

ния черняховских памятников. Присутствие скифо-сарматских элементов в черняховской культуре фиксируется в погребальном обряде и по данным антропологии (Обломский 2003: 202—203, рис. 53—54; Гопкало, Рудич 2018: 90—101). Скорее всего, это связано не с последовательным развитием культуры местного населения — потомков носителей культуры классических скифских древностей, а какими-то группами мигрантов. Пока территории, откуда проникли носители скифо-сарматских элементов на черняховские памятники Левобережья, остаются не известными. Украинские исследователи называют лишь 3 региона распространения позднескифских поселений и могильников: нижнее течение Днепра, предгорный Крым и нижнее Поднестровье (Гречко 2022: 150—151; Симоненко, Дзюладзе, Сікоза 2022: 198). На Левобережье Днепра погребения с подбоем выявлены в наиболее позднем скифском погребальном памятнике (V—IV вв. до н.э.), расположенном с внеш-

ней стороны укреплений Бельского городища — грунтовом могильнике Барвинкова гора (Махортих, Гречко 2022: 160). Между упомянутыми бельскими и черняховскими погребениями с подбоями — хронологический разрыв в несколько столетий. Сарматские и черняховские памятники на Левобережье Днепра сосуществуют, но каково присутствие в первых позднескифского компонента — сказать сложно. Без участия скифологов и сарматологов данный вопрос не решить. Таким образом, как и в работах П.Н. Третьякова 50—70-х гг. XX в., проблемы соотношения зарубинецких и поздnezарубинецких древностей с позднескифскими и сарматскими памятниками вновь обрели актуальность.

Каталог черняховских памятников Левобережья Г.А. Романовой частично введен в научный оборот в электронном издании Свода памятников Сумской области (Звід 2017: 784—786, 788, 790, 793, 795, 802—803, 819, 1067, 1073, 1076, 1084, 1086, 1093—1094,





**Рис. 6.** Памятники р. Локня. Планы Г.А. Романовой. 1 — Артюховка, ур. Долгий Яр, 2 — Артюховка, ур. Балка Стрижакова, 3—4 — Хоминцы (1—4 — рабочий архив группы Свода памятников истории и культуры).

**Fig. 6.** Sites of the river Loknya. Plans by G.A. Romanova. 1 — Artyukhovka, tract Long Yar; 2 — Artyukhovka, tract Balka Strizhakova; 3—4 — Khominty (1—4 — working archive of the group of the Code of Historical and Cultural Sites).

1096, 1104, 1227—1228, 1232—1233), хотя и в неполном виде, без иллюстраций (Приймак, Гопкало, Семененко 2022: 191—196). Кроме 19 черняховских, в этом издании есть данные о 3 позднезарубинецких, 5 киевских, 12 пеньковских и колочинских, 3 волынцевских селищах Верхнего Посулья. Были сняты планы большинства этих памятников, а также двух городищ раннего железного века с горизонтами рубежа эр (Глинск) и колочинской культуры (Великие Будки). Сведения об этих памятниках обобщены в таблице 1.

В Свод памятников Сумской области оказались не включенными многие памятники, обследованные ранее. На р. Бишкинь это два селища в с. Томашевка (Горюнов 1981: 107). На левом притоке р. Бишкинь — Хусть, у не существующего давно х. Холодный (ур. Холодный Яр), Е.В. Махно локализовала и точно привязала еще одно селище, извест-

ное по довоенной заметке М.М. Семенчика о случайных находках из Роменского музея (Махно 1955: 77, 80, рис. 2: 1—3). Остались не включенными в Свод селище черняховской культуры у с. Бобрик на р. Сула и Раковая Сечь на р. Бишкинь. Необходимо отметить имеющиеся несоответствия в названиях рек на топографических картах и в публикациях. Так, Е.В. Махно р. Бишкинь обозначила как р. Смилу (Махно 1955: 78, рис. 1), а селища в с. Томашевка локализованы Е.А. Горюновым на р. Крапивная. В последнем случае речь идет о территории с. Томашевка, а значит о р. Бишкинь (Горюнов 1981: 107).

В таблицах монографии А.М. Обломского, содержащих данные о черняховских памятниках Сумской обл., названы почти все памятники, обследованные Е.А. Горюновым и Г.А. Романовой. Часть памятников в таблицах не совпадает с известными

№4. 2023

Таблица 1.

№	Памятник, рисунок данной публикации	Вид работ, исследователь	Наличие плана, автор	Публикация
<b>Р. Сула</b>				
1	Пески, селище волынцевского типа; рис. 3, 5	Разведки Г.А. Романовой	Г.А. Романова	Звід... 2017: 1093—1094
2	Пески, селище черняховской и киевской культур; рис. 3, 4	Разведки Г.А. Романовой	Г.А. Романова	Обломский, Терпиловский 2010: 315
3	Герасимовка, селище черняховской культуры; рис. 3, 2	Разведки В.А. Ильинской, Г.А. Романовой	Г.А. Романова	Обломский, Терпиловский 2010: 314
4	Волковцы, селище черняховской культуры; рис. 3, 1	Разведки И.И. Ляпушкина, Е.А. Горюнова, Г.А. Романовой	Г.А. Романова	Ляпушкин 1961: 161; Горюнов 1981: 107; Звід... 2017: 1073
5	Правдюки, селище колочинской культуры; рис. 3: 3	Разведки И.И. Ляпушкина, Е.А. Горюнова, Г.А. Романовой	Г.А. Романова	Горюнов 1981: 107; Звід... 2017: 1096
6	Коровинцы, ур. Старое село, поселение черняховской культуры; рис. 2: 3	Разведки Е.В. Махно и Г.А. Романовой	Г.А. Романова	Махно 1955: 77—79; Ляпушкин 1961: 166
7	Коровинцы, базарная площадь, поселение черняховской культуры и XVII—XVIII вв.; рис. 2: 4, 5	Раскопки Е.В. Махно, разведки Г.А. Романовой	Г.А. Романова	Махно 1955: 77—79; Ляпушкин 1961: 154—155, 165—166
8	Курманы, позднестаробульское селище; рис. 2: 2	Разведки Г.А. Романовой	Г.А. Романова	Звід... 2017: 802
9	Курманы, селище киевской культуры с черняховской керамикой; рис. 2: 1	Разведки Г.А. Романовой	Г.А. Романова	Звід... 2017: 802—803
<b>Р. Локня</b>				
10	Глинск, городище скифского времени, горизонт рубежа эр; рис. 4: 5	Разведки В.А. Ильинской, Г.А. Романовой	Г.А. Романова	Ляпушкин 1961: 64—65; Звід... 2017: 1076
11	Хоминцы, селище черняховской, колочинской и древнерусской культур; рис. 6: 3	Разведки Е.А. Горюнова и Г.А. Романовой	Г.А. Романова	Звід... 2017: 1104
12	Хоминцы, селище черняховской культуры; рис. 6: 4	Разведки Е.А. Горюнова и Г.А. Романовой	Г.А. Романова	Звід... 2017: 1104
13	Артоховка, ур. Долгий Яр, селище черняховской и колочинской культур; рис. 6: 1	Разведки Е.А. Горюнова и Г.А. Романовой, раскопки Г.А. Романовой	Г.А. Романова	Горюнов 1981: 107—108; Звід... 2017: 1067
14	Артоховка, ур. Балка Стрижакова, селище черняховской культуры; рис. 6: 2	Разведки Е.А. Горюнова и Г.А. Романовой	Г.А. Романова	Звід... 2017: 1067
15	Лесковщина, ур. Вурвулиха, селище черняховской и колочинской культур; рис. 5: 5	Разведки Е.А. Горюнова и Г.А. Романовой	Г.А. Романова	Звід... 2017: 1086
<b>Р. Олава</b>				
16	Королевщина, селище черняховской культуры; рис. 7: 2	Разведки Е.А. Горюнова и Г.А. Романовой	Г.А. Романова	Звід... 2017: 1084
<b>р. Бишкинь (Смела)</b>				
17	Гриневка, ур. Быков Яр, селище черняховской культуры, рис. 7: 5	Разведки Е.В. Махно, Г.А. Романовой	Г.А. Романова	Махно 1955: 77—78, рис. 1; Звід... 2017: 790
18	Беседовка, ур. Белопольских; многослойное селище черняховской, киевской, колочинской культур и волынцевского типа; рис. 7: 3	Разведки Е.В. Махно, А.И. Журко, Г.А. Романовой, раскопки Е.В. Махно	Е.В. Махно, Г.А. Романова	Махно 1955: 78—85, рис. 1; 3—5; Горюнов 1981: 107; Третьяков 1982: 84—86, рис. 14: 8—15; Терпиловский, Абашина 1992, 172—173; Звід... 2017: 783
19	Беседовка, ур. Негрийковы Бугры, селище черняховской культуры; рис. 7: 4	Разведки Е.В. Махно, А.И. Журко, Г.А. Романовой	Г.А. Романова	Звід... 2017: 783
20	Раковая Сечь, селище пеньковской культуры	Разведки Е.А. Горюнова и Г.А. Романовой	Отсутствует	Горюнов 1981: 107

Таблица 1 (окончание).

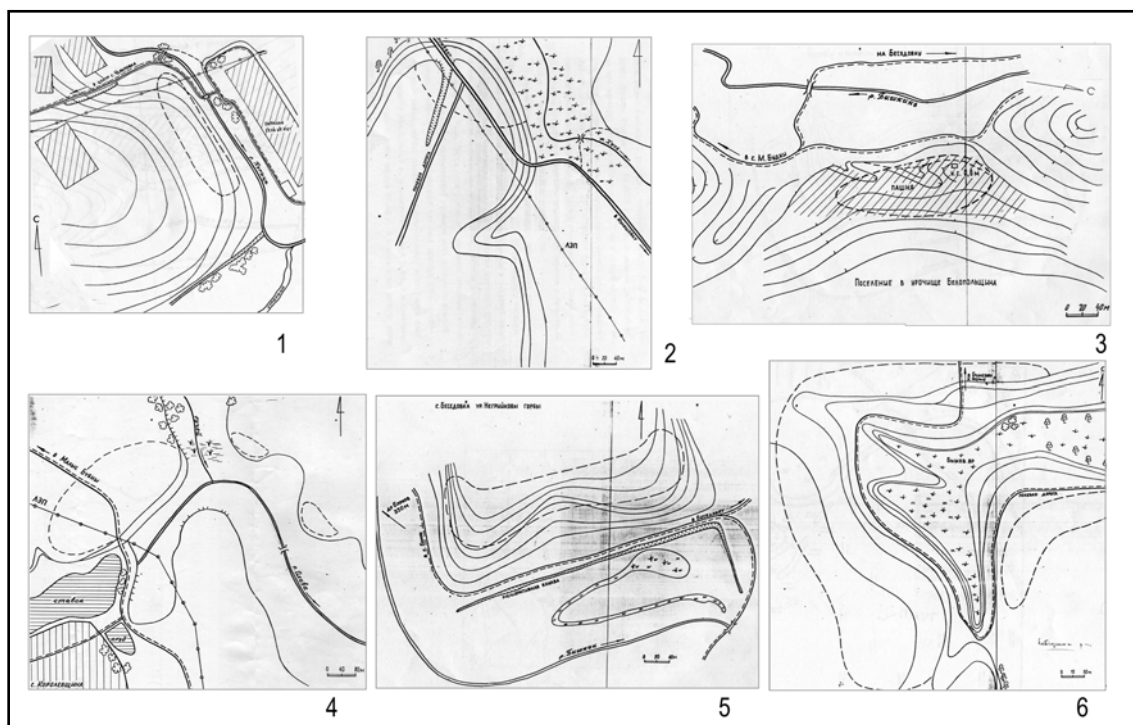
№	Памятник, рисунок данной публикации	Вид работ, исследователь	Наличие плана, автор	Публикация
<b>Р. Хусть</b>				
21	Хоружевка, поселение черняховской и киевской культур	Разведки Е.А. Горюнова и Г.А. Романовой	Отсутствует	Звід... 2017: 819
22	Кулешовка, поселение черняховской культуры; рис. 7: 6	Разведки Е.А. Горюнова и Г.А. Романовой	Г.А. Романова	Звід... 2017: 802
<b>Р. Терн</b>				
23	Череповка, селище черняховской культуры; рис. 7: 1	Разведки Е.А. Горюнова и Г.А. Романовой	Г.А. Романова	Описание памятника не опубликовано
24	Зеленое, селище черняховской культуры; рис. 4: 2	Разведки Е.А. Горюнова и Г.А. Романовой	Г.А. Романова	Звід... 2017: 795
25	Городище, селище черняховской культуры; рис. 4: 1	Разведки Е.А. Горюнова и Г.А. Романовой	Г.А. Романова	Звід... 2017: 788
26	Дерначевка, ур. Довжик, селище колочинской и волынцевской культур; рис. 4:3	Разведки и раскопки Г.А. Романовой	Г.А. Романова	Звід... 2017: 793
27	Дерначевка, ур. Сугорб, селище колочинской культуры, рис. 4: 4	Разведки Г.А. Романовой	Г.А. Романова	Звід... 2017: 793
28	Великие Будки, северо-западная окраина села, селище колочинской культуры	Разведки Е.А. Горюнова и Г.А. Романовой, раскопки Е.А. Горюнова	Отсутствует	Горюнов 1981: 106—107; Звід... 2017: 785
29	Великие Будки, ур. Подол, селище киевской и черняховской культур; рис. 5: 4	Разведки Е.А. Горюнова и Г.А. Романовой	Г.А. Романова	Горюнов 1981: 106—107; Звід... 2017: 786
30	Великие Будки, ур. Подол, дюна, селище колочинской культуры; рис. 5: 3	Разведки Г.А. Романовой	Г.А. Романова	Звід... 2017: 786
31	Великие Будки, ур. Хутор, селище с объектами позднестаробудничской и колочинской культур; рис. 5: 2	Разведки Г.А. Романовой, раскопки В.А. Горюновой и Г.А. Романовой	Г.А. Романова	Звід... 2017: 786
32	Великие Будки, городище скифского времени, горизонт колочинской культуры; рис. 5: 1	Разведки и раскопки В.А. Ильинской, В.М. Горюновой, Г.А. Романовой	Г.А. Романова	Горюнов 1981: 106—107; Звід... 2017: 784—785

ми им (возможно, дублирующие, например, Коровинцы-2 и Артюховка-2). Они происходят из архива А.В. Кропоткина. Из 77 памятников Сумской обл., имеющих в данной таблице, 19 обследованы Е.А. Горюновым и Г.А. Романовой, некоторые из них — повторно (из разведок И.И. Ляпушкина и Е.В. Махно) (Обломский 2003: 118—120). Последние почти все имеют планы, по описаниям наносятся на топографические карты.

Черняховские памятники расположены на левом берегу Сулы или в верховьях ее правых притоков — Локни, Олавы, Бишкинь, Хусь, Терн. Это наблюдение подтверждает и расположение могильника Успенка, раскопанного Е.В. Махно (Некрасова 2006: 158, рис. 41): выше Череповки по течению левого притока р. Терн — Курицы. Вблизи Артюховки позднее был открыт могильник Дубина (Жарова, Жаров, Терпиловский 2004: 125—127). Со временем исследователи киевских древностей выделили в Посулье группу поздних памятников — «периода черня-

ховского влияния»: Великие Будки 2 (вероятно, в урочище Подол по Г.А. Романовой), Курманы-2, Томашевка-1 и –2 (Обломский, Терпиловский 2010: 310—311) и др. Обнаружены и новые памятники с черняховской керамикой на р. Сула и р. Ромен в Верхнем Посулье. Из 33 новых киевских памятников, сведения о которых были опубликованы в 2010 г., 16 относятся к этой же группе (Обломский, Терпиловский 2010: 307—318).

На карте реконструированных ландшафтов Ю.Ю. Моргунова, созданной им для древностей X—XIII вв., обозначены памятники, обследованные Е.А. Горюновым и Г.А. Романовой. Большинство черняховских или киевских финального этапа (с черняховскими материалами) обнаружены на черноземах (рис. 1). Аналогичным было и расположение памятников в верховьях Сухой Лохвицы, открытых автором. Бассейн этой речки занимает пространство между бассейнами Локни и Удая — регионом разведок Е.А. Горюнова и М.М. Казанского. В верховьях р. Ромен (Великий Сам-



**Рис. 7.** Памятники бассейнов р. Бишкинь, Олава, Хусь, Терн. Планы Г.А. Романовой. 1 — Череповка, 2 — Королевщина, 3—4 — Беседовка, 5 — Гриневка, ур. Быков Яр, 6 — Кулешовка (1—6 — рабочий архив группы Свода памятников истории и культуры).

**Fig. 7.** Sites of the river basins Bishkin, Olava, Khus, Tern. Plans by G.A. Romanova. 1 — Cherepovka; 2 — Korolevshchina; 3—4 — Besedovka; 5 — Grinevka, tract Bykov Yar; 6 — Kuleshovka (1—6 — working archive of the group of the Code of Historical and Cultural Sites).

бор) и р. Сухая Лохвица (Бербеницы) также известны черняховские погребения, маркирующие могильники. Материалы этих некрополей и частично поселений (с датирующими находками) должны быть использованы при изучении динамики освоения речных долин (согласно традиционной точке зрения, которую поддерживает и Р.А. Рейда): от устья к верховьям или в противоположном направлении. Но в условиях достатка неосвоенных территорий логика земледельцев могла быть и другой — распахивать наиболее ценные черноземы. Для создания достоверных реконструкций необходимо изучать особенности почв, что требует работы с кадастровой документацией. Например, селища у с. Богодаровка (и погребение у с. Бербеницы рядом с ними) в верховьях р. Сухая Лохвица расположены на наиболее богатых черноземах для территории между Удаем и Сухой Лохвицей. До сих пор, к сожалению, потенциальные ресурсные зоны поселений, 5-километровый радиус которых является лишь предположительным,

требующим обоснования, изредка связывались с находками пахотных орудий, имеющимися палеоботаническими и палеозоологическими определениями. Но динамику хозяйственного освоения территории без опоры на датированные комплексы выяснить нельзя. Этнические традиции следует учитывать наряду с природно-климатическими при изучении социально-экономических процессов (Терпиловский 2004: 73). Возможно, что на памятниках типа Артюховки, расположенных на черноземах в верховьях рек, наличие колочинских объектов объясняется тем, что обрабатываемые ранее поля не успели задерживаться и поддавались распаху теми орудиями, которые имелись у населения киевской и колочинской культур (для поднятия целинных черноземов они не подходят). Большинство колочинских памятников, в том числе стационарно исследованных ленинградскими специалистами на р. Терн, расположены иначе, в речных долинах, среди других почв и ландшафтов.

\* \* \*

Выявленные Е. А. Горюновым, Г. А. Романовой и М. М. Казанским в процессе разведок 70—80-х гг. XX в. памятники являются качественным источником для дальнейших исследований как историко-культурного развития, так и хозяйства древностей III—VIII вв. Верхнего и Среднего Посулья. Они картографированы на топографических картах, сняты планы большинства памятников. Исследованиями Е. А. Горюнова, М. М. Казанского, Г. А. Романовой, с учетом работ предшественников, заложена основа для создания каталога памятников Верхнего и Среднего Посулья от рубежа эр до VII—VIII вв. включительно.

Численное соотношение памятников, как и кладов, является показателем заселенности территории Верхнего и Среднего Посулья на разных этапах. Наибольшее количество выявленных памятников — черняховские. На данной территории находятся раскопанные могильники (Успенка, Заводское — Лохвицкий могильник, Дубина), выявлены погребения, маркирующие погребальные памятники (Бербеницы, Великий Самбор). Раскопанные селища черняховской культуры относятся к группе с присутствующими материалами киевской и/или колочинской культур (Беседовка, Артюховка), которые опубликованы не полностью. Также не опубликованы материалы селищ и колочинского слоя городища у с. Великие Будки и Деркачевка, составляющих окружение поселения Хутор (Великие Будки).

Имеющаяся источниковая база, созданная несколькими поколениями исследователей, в том числе Е. А. Горюновым,

М. М. Казанским, В. А. Горюновой, Г. А. Романовой, позволяет перейти к построению на раскопанных комплексах модели историко-культурного развития Верхнего Посулья рубежа эр — римского времени.

Памятники пастырской культуры (по М. М. Казанскому) следует надлежащим образом проанализировать путем создания каталога, с публикацией в последнем известных комплексов или хотя бы находок из слоя и поверхности.

Изданные и еще не опубликованные материалы раскопок, открытые Е. А. Горюновым, М. М. Казанским, Г. А. Романовой, В. М. Горюновой, в совокупности с материалами новых исследований составляют источниковую основу для изучения историко-культурного развития Посулья от I—II до VII—VIII вв. как в данное время, так и в ближайшем будущем.

Случайно открытые (Ивахники) или выявленные вследствие незаконных земляных работ (Сухоноска и др.) клады должны быть «вписаны» в источниковую базу. Без проверки достоверности данных о месте выявления комплексов с шурфовкой, картографированием и съемкой планов, обследованием прилегающей местности для обнаружения синхронных памятников археологии считать их полноценными источниками нельзя, как и строить на этой базе какие-то выводы.

Социально-экономические реконструкции должны создаваться не только на базе умозрительной 5-километровой ресурсной зоны, а с привлечением материалов раскопок, датированных комплексов и артефактов, специальных анализов.

## Литература

- Абашина Н. С., Магомедов Б. В., Рейда Р. О. 2019. *Пам'ятки черняхівської культури Полтавської області*. Київ: ІА НАНУ.
- Ахмедов И. Р., Казанский М. М. 2004. После Аттилы. Киевский клад и его культурно-исторический контекст. В: Горюнова В. А., Щеглова О. А. (ред.). *Культурные трансформации и взаимовлияния в Днепровском регионе на исходе римского времени и в раннем средневековье*. Санкт-Петербург: Петербургское востоковедение, 168—202.
- Гопкало О. В., Рудич Т. О. 2018. Пізні скіфи та сармати у складі культури Черняхів — Синтана-де-Муреш (за матеріалами поселення та могильника біля с. Боромля). В: Супруненко О. Б. (наук. ред.). *Старожитності Лівобережжя Дніпра = Antiquities of the Dnieper Left Bank Region*. Київ: Котельва: ЦП НАНУ і УТОПІК, 90—101.
- Горюнов Е. А. 1981. *Ранние этапы истории славян Днепровского Левобережья*. Ленинград: Наука.
- Горюнов Е. А. 1983. Краткий очерк научной, научно-организационной, педагогической и общественной деятельности. В: Виноградов В. А., Лихтенштейн Е. С. (отв. ред.). *Петр Николаевич Третьяков (1909—1976)*. Материалы к библиографии ученых СССР. Серия истории, вып. 15. Москва: Наука, 7—26.
- Гречко Д. 2022. Слідами перших кочовиків та їхніх осілих сусідів. В: Гершкович Я. П., Гречко Д. С. (відп. ред.). *Археологія України за роки незалежності*. Київ: ІА НАНУ, 141—151.
- Григорьев А. В. 2005. *Славянское население водораздела Оки и Дона в конце I — начале II тыс. н. э.* Тула: ГМЗ «Куликово поле».
- Жарова Т. М., Жаров Г. В., Терпиловський Р. В. 2004. Дослідження на новобудовах у Чернігівській та Сумській областях. В: Гаврилюк Н. О. (відп. ред.). *Археологічні відкриття в Україні 2002—2003 рр.* Київ: Шлях, 125—127.
- Звід... 2017: *Звід пам'яток історії та культури України. Сумська область* [Електронний ресурс]/ІА

№4. 2023

- України. Інститут історії України; Центр досліджень історико-культурної спадщини України. Київ. (Матеріали до «Зводу пам'яток історії та культури України»). URL: <http://resource.history.org.ua/item/0013186>.
- Іллінська В. А. 1949. Розвідка пам'яток скіфського часу на Посуллі (1946 р.). *АП УРСР* II, 139—148.
- Казанский М. М. 2014. Археологическая ситуация в Среднем Поднепровье в VII в. В: Обломский А. М. (отв. ред.). *Проблемы взаимодействия населения Восточной Европы в эпоху Великого переселения народов* (РСМ, Вып. 15). Москва: ИА РАН, 45—142.
- Корзухина Г. Ф. 1978. *Предметы убора с выемчатыми эмальями V — первой половины VI в. н. э. в Среднем Поднепровье*. (САИ Е1—43). Ленинград: Наука.
- Корзухина Г. Ф. 1996. Клады и случайные находки вещей круга «древностей антов» в Среднем Поднепровье. *МАИЭТ* V, 352—435, 586—705.
- Кирпичников А. Н., Щукин М. Б. 1982. Памяти Евгения Алексеевича Горюнова. *СА* (4), 294—295.
- Ляпушкин И. И. 1961. *Днепропетровское лесостепное Левобережье в эпоху железа. Археологические разыскания о времени заселения Левобережья славянами* (МИА, №104). Москва; Ленинград: АН СССР.
- Махно Є. В. 1955. Розкопки на поселеннях першої половини I тисячоліття н. е. в верхній течії Сули. *АП УРСР* V, 77—85.
- Махортих С., Гречко Д. 2022. Більське городище — загадкове місто Гелон Геродота. В: Гершкович Я. П., Гречко Д. С. (відп. ред.). *Археологія України за роки незалежності*. Київ: ІА НАНУ, 152—160.
- Моргунов Ю. Ю. 1996. *Древнерусские памятники поречья Сулы*. Курск: КГОМА.
- Моргунов Ю. Ю. 1998. *Посульская граница: этапы формирования и развития*. Курск: КГОМА.
- Моргунов Ю. Ю., Приймак В. В., Осадчий Є. М., Коротя О. В. 2022. *Городища роменсько-давньоруського часу Сумської області*. Харків: Експрес-книга.
- Некрасова А. Н. 2006. Памятники черняховской культуры Днепропетровского Левобережья. В: Терпиловский Р. В. (глав. ред.). *Готы и Рим*. Киев: Стило, 87—200.
- Обломский А. М. 2003. *Днепропетровское лесостепное Левобережье в позднеримское и гуннское время (середина III — первая половина V в. н. э.)* (РСМ, Вып. 5). Москва: Наука.
- Обломский А. М., Терпиловский Р. В. (сост.). 2010. Новые памятники киевской культуры на территории Украины (каталог). В: Исланова И. В., Родинкова В. Е. (отв. ред.). *Археология Восточной Европы в I тысячелетии н. э. Проблемы и материалы*. (РСМ, Вып. 13). Москва: ИА РАН, 301—374.
- Обломский А. М., Приймак В. В. 2020. Материалы рубежа н. э. на городище Битица в Сумской обл. (раскопки 1984—1986 гг.) и некоторые проблемы позднескифской археологии лесостепного Поднепровья. *Археологическое наследие* 3. Воронеж, 377—392.
- Обломский А. М. 2022. Позднезарубинецкие и позднескифские памятники востока Днепропетровского Левобережья и Верхнего Подонья. Продолжение темы. *Крым в сарматскую эпоху* (II в. до н. э. — IV в. н. э.) VIII, 146—173.
- Приймак В. В. 2010. Проблеми вивчення старожитностей I тис. н. е. Більського мікрорегіону (до 70-річчя Є. О. Горюнова). В: Козак Д. Н. (відп. за вип.). *Пам'ятки археології північно-західного і західного секторів округи Більського городища (I тис. до н. е. — I тис. н. е.)*. Полтава: ТОВ «Фірма Техсервіс», 74—97.
- Приймак В. В. 2012. Етнокультурний сдвиг на території Дніпровського Левобережжя VII—VIII вв. (степь і южна полоса лесостепи). В: Супруненко О. Б. (наук. ред.). *Старожитності Лівобережного Подніпров'я — 2012*. Київ; Полтава: ЦП НАНУ і УТОПІК, 60—93.
- Приймак В. В. 2017. К изучению последствий этнокультурного перелома на Левобережье Днепра и в Подонье. *Верхнедонской археологический сборник* 8, 151—155.
- Приймак В. В. 2020. О начальном этапе археологических исследований раннесредневековых памятников Днепропетровского лесостепного Левобережья (А. К. Тахтай). В: Супруненко О. Б. (наук. ред.). *Старожитності Лівобережного Подніпров'я — 2020 = Antiquities of the Dnieper Left Bank Regions — 2020. До 130-річчя з дня народження О. К. Тахтая (1890—1963)*. Полтава; Харків: Майдан, 162—181.
- Приймак В. В. 2022. Погребения сарматского времени бассейнов верхней Сулы и верхнего Псла. В: Казанский М. М., Мاستыкова А. В. (сост. и отв. ред.). *Друзей медлительный уход... Памяти Олега Шарова*. Кишинэу: Stratum Plus; Ун-т Высшая антропологическая школа, 220—234.
- Приймак В. В., Гопкало О. В., Семененко А. О. 2022. Пам'ятки черняхівської культури Більського городища і його округи. В: Супруненко О. Б. (наук. ред.). *Феномен Більського городища — 2022 = Phenomenon of Bilsk hillfort — 2022*. Київ; Котельва: ЦП НАНУ і УТОПІК, 191—208.
- Симоненко О., Дзюладзе О., Сікоза Д. 2022. Пізні скіфи у пониззі Дніпра. Червоний Маяк. Хто такі пізні скіфи? В: Гершкович Я. П., Гречко Д. С. (відп. ред.). *Археологія України за роки незалежності*. Київ: ІА НАНУ, 198—202.
- Сухобоков О. В., Юренко С. П. 1978. Етнокультурные процессы на территории Левобережной Украины в I тысячелетии н. э. В: Баран В. Д. (отв. ред.). *Проблемы этногенеза славян*. Киев: Наукова думка, 124—142.
- Терпиловский Р. В., Абашина Н. С. 1992. *Памятники киевской культуры (Свод археологических источников)*. Киев: Наукова думка.
- Терпиловский Р. В. 2004. *Славяне Поднепровья в первой половине I тысячелетия н. э.* Lublin: UMCS.
- Третьяков П. Н. 1974. Древности второй и третьей четвертей I тыс. н. э. в Верхнем и Среднем Подесенье. В: Третьяков П. Н. (ред.). *Раннесредневековые восточнославянские древности*. Ленинград: Наука, 40—118.
- Третьяков П. Н. 1982. *По следам древних славянских племен*. Ленинград: Наука.
- Щукин М. Б., Казанский М. М. 2011. Археологическая кухня прошлого века. В: Шаров О. В. (отв. ред.). *Петербургский апокриф. Послание от Марка. Сборник, посвященный памяти М. Б. Щукина*. Кишинев: Stratum Plus P. P., 39—192.

## References

- Abashyna, N.S., Magomedov, B.V., Rejda, R.O. 2019. *Pam'yatky chernyakhivs'koi kul'tury Poltav's'koi oblasti* (Sites of Chernyakhov Culture in the Poltava Oblast). Kyiv: Institute of Archaeology, National Academy of Sciences of Ukraine (in Ukrainian).
- Akhmedov, I.R., Kazanski, M.M. 2004. In Goriunova, V.A., Shcheglova, O.A. (ed.). *Kul'turnye transformatsii i vzaimovlianiia v Dneprovskom regione na iskhode rimskogo vremeni i v rannem srednevekov'e* (Cultural Transformations and Mutual Influences in the Dnieper Region at the End of Roman Era and in the Early Middle Ages). Saint Petersburg: "Peterburgskoe vostokovedenie" Publ., 168—202 (in Russian).
- Gopkalo, O.V., Rudykh, T.O. 2018. In Suprunenko, O.B. (ed.). *Starozhytnosti Livoberezhzhya Dnipro = Antiquities of the Dnieper Left Bank Region*. Kyiv: Kotel'va: The Centre of Monuments Research of the National Academy of Sciences of Ukraine and Ukrainian Society for Preservation of Historical and Cultural Monuments, 90—101 (in Ukrainian).
- Goriunov, E.A. 1981. *Rannie etapy istorii slavian Dneprovskogo Levoberezh'ia* (Early Stages in History of Slavs of the Dnieper's Left Bank). Leningrad: "Nauka" Publ. (in Russian).
- Goriunov, E.A. 1983. In Vinogradov, V.A., Likhtenshtein, E.S. (eds.). *Petr Nikolaevich Tret'yakov (1909—1976) (Piotr Tretyakov (1909—1976))*. Series: Materialy k biobibliografii uchenykh SSSR. Seriya istorii (Materials for the biobibliography of the USSR scholars: History series) 15. Moscow: "Nauka" Publ., 7—26 (in Russian).
- Hrechko, D. 2022. In Hershkovych, Ya.P., Hrechko, D.S. (eds.). *Arkheolohiya Ukraïny za roky nezalezhnosti* (Archaeology of Ukraine during the Years of Independence). Kyiv: Institute of Archaeology, National Academy of Sciences of Ukraine, 141—151 (in Ukrainian).
- Grigor'ev, A.V. 2005. *Slavianskoe naselenie vodorazdela Oki i Dona v kontse I — nachale II tys.n.e. (Slavic Residents of the Oka and Don Interstream Area in Late I — Early II Millennia AD)*. Tula: «Kulikovo pole» State Museum-Reserve (in Russian).
- Zharova, T.M., Zharov, H.V., Terpylovs'kyj, R.V. 2004. In Havrylyuk, N.O. (ed.). *Arkheolohichni vidkryttia v Ukraïni 2002—2003 rr. (Archaeological Investigations in Ukraine in 2002—2003)*. Kyiv: "Shlyakh" Publ., 125—127 (in Ukrainian).
- Zvid pam'yatok istorii ta kul'tury Ukraïny. Sums'ka oblast' (Corpus of Sites Related to the History and Culture of Ukraine: Sumy Oblast) [Electronic resource]. Kyiv. URL: <http://resource.history.org.ua/item/0013186> (in Ukrainian).
- Illins'ka, V.A. 1949. In *Arkheolohichni pam'yatky URSR (Archaeological Sites of the Ukrainian Soviet Socialist Republic)* II, 139—148 (in Ukrainian).
- Kazanski, M.M. 2014. In Oblomskii, A.M. (ed.). *Problemy vzaimodeistviia naseleniia Vostochnoi Evropy v epokhu Velikogo pereseleniia narodov* (Interaction between Eastern European Populations during the Great Migrations). Series: Ranneslavianskii mir. Arkheologiya slavian i ikh sosedei (Early Slavic World. Archaeology of Slavs and Their Neighbors) 15. Moscow: Institute of Archaeology, Russian Academy of Sciences, 45—142 (in Russian).
- Korzukhina, G.F. 1978. *Predmety ubora s vyemchatymi emaliami V — pervoi poloviny VI vv.n.e. v Srednem Podneprov'e* (Items of Jewelry with Sinuate Enamels of 5<sup>th</sup> — First Half of 6<sup>th</sup> Centuries AD in the Middle Dnieper Area). Series: Svod Arkheologicheskikh Istochnikov (Corpus of Archaeological Sources) E1—43. Leningrad: "Nauka" Publ. (in Russian).
- Korzukhina, G.F. 1996. In *Materialy po arkheologii, istorii i etnografii Tavrii* (Materials on the Archaeology, History and Ethnography of Tauria) V, 352—435, 586—705 (in Russian).
- Kirpichnikov, A.N., Shchukin, M.B. 1982. In *Sovetskaia Arkheologiya (Soviet Archaeology)* (4), 294—295 (in Russian).
- Liapushkin, I.I. 1961. *Dneprovskoe lesostepnoe Levoberezh'e v epokhu zheleza. Arkheologicheskie razyskaniia o vremeni zaseleniia Levoberezh'ia slavianami* (Forest-Steppe Zone of the Left Bank of Dnieper in the Iron Age. Archaeological Studies on the Time of Peopling of the Left Bank by the Slavs). Series: Materialy i issledovaniia po arkheologii (Materials and Studies in the Archaeology of the USSR) 104. Moscow; Leningrad: Academy of Sciences of the USSR (in Russian).
- Makhno, Ye.V. 1955. In *Arkheolohichni pam'yatky URSR (Archaeological Sites of the Ukrainian Soviet Socialist Republic)* V, 77—85 (in Ukrainian).
- Makhortykh, S., Hrechko, D. 2022. In Hershkovych, Ya.P., Hrechko, D.S. (eds.). *Arkheolohiya Ukraïny za roky nezalezhnosti* (Archaeology of Ukraine during the Years of Independence). Kyiv: Institute of Archaeology, National Academy of Sciences of Ukraine, 152—160 (in Ukrainian).
- Morgunov, Yu. Yu. 1996. *Drevnerusskie pamiatniki porech'ia Suly* (Archaeological Sites in the Sula Basin). Kursk: Kursk State Regional Museum of Archaeology (in Russian).
- Morgunov, Yu. Yu. 1998. *Posul'skaia granitsa: etapy formirovaniia i razvitiia* (Borderline along the Sula River: Stages of Formation and Evolution). Kursk: Kursk State Regional Museum of Archaeology (in Russian).
- Morgunov, Yu. Yu., Pryimak, V.V., Osadchyy, Ye.M., Korotya, O.V. 2022. *Horodyscha romens'ko-davn'orus'koho chasu Sums'koi oblasti* (Hillforts of the Romny and Ancient Rus Epochs in the Sumy Oblast). Kharkiv: "Ekspres-knyha" Publ. (in Ukrainian).
- Nekrasova, A.N. 2006. In Terpilovskii, R.V. (ed.-in-chief). *Goty i Rim (Goths and Rome)*. Kyiv: "Stilos" Publ., 87—200 (in Russian).
- Oblomskii, A.M. 2003. *Dneprovskoe lesostepnoe Levoberezh'e v pozdnerimskoe i gunnskoe vremia (seredina III — pervaiia polovina V v.n.e. (The Forest-Steppe of the Left Bank of the Dnieper in Late Roman and Hun Times (Middle of 3<sup>rd</sup> — First Half of 5<sup>th</sup> Century AD))*. Series: Ranneslavianskii mir. Arkheologiya slavian i ikh sosedei (Early Slavic World. Archaeology of Slavs and Their Neighbors) 5. Moscow: "Nauka" Publ. (in Russian).
- Oblomskii, A.M., Terpilovskii, R.V. (comp.). 2010. In Islanova, I.V., Rodinkova, V.E. (ed.). *Arkheologiya Vostochnoi Evropy v I tysiacheletii n.e. Problemy i materialy* (Archaeology of Eastern Europe in 1<sup>st</sup> Millennium AD: Issues and Materials). Series: Ranneslavianskii mir. Arkheologiya slavian i ikh sosedei (Early Slavic World. Archaeology of Slavs and Their Neighbors) 13. Moscow: Institute of Archaeology, Russian Academy of Sciences, 301—374 (in Russian).
- Oblomskii, A.M., Pryimak, V.V. 2020. In *Arkheologicheskoe nasledie* (Archaeological Heritage) 3. Voronezh, 377—392 (in Russian).
- Oblomskii, A.M. 2022. In *Krym v sarmatskuiu epokhu* (II v. do n.e. — IV v.n.e.) (The Crimea in the Age of the Sarmatians (200 BC — AD 400)) VIII, 146—173 (in Russian).
- Pryimak, V.V. 2010. In Kozak, D.N. (resp.). *Pam'yatky arkheolohii pivnichno-zakhidnoho i zachidnoho sektoriv okruhy Bil's'koho horodyscha* (I tys. do n.e. — I tys. n.e.) (Archaeological Sites of the Northwestern and Western Sectors of the Bilsk Hillfort Neighborhoods: 1<sup>st</sup> Millennium BC — 1<sup>st</sup> Millennium AD). Poltava: "Firma Tekhservis" Ltd, 74—97 (in Ukrainian).
- Pryimak, V.V. 2012. In Suprunenko, O.B. (ed.). *Starozhytnosti Livoberezhnogo Podniprovia — 2012* (Antiquities of the Dnieper Left Bank Regions — 2012). Kyiv: Poltava: The Centre of Monuments Research of the National Academy of Sciences of Ukraine and Ukrainian Society for Preservation of Historical and Cultural Monuments, 60—93 (in Russian).
- Pryimak, V.V. 2017. In *Verkhnedonskoi arkheologicheskii zbornik* 8, 151—155 (in Russian).
- Pryimak, V.V. 2020. In Suprunenko, O.B. (ed.). *Starozhytnosti Livoberezhnogo Podniprovia — 2020 = Antiquities of the Dnieper Left Bank Regions — 2020*. Poltava; Kharkiv: "Maidan" Publ., 162—181 (in Russian).

## №4. 2023

- Pryimak, V.V. 2022. In Kazanski, M.M., Mastykova, A.V. (eds., comp.). *Druzei medlitel'nyi ukhod... Pamiati Olega Sharova (The Footsteps of my Friends Leaving... Ad Memoriam Oleg Sharov)*. Chişinău: Stratum Plus, 220—234 (in Russian).
- Pryimak, V.V., Gopkalo, O.V., Semenenko, A.O. 2022. In Suprunenko, O.B. (ed.). *Fenomen Bil's'koho horodyshcha — 2022 = Phenomenon of Bilsk Hillfort — 2022*. Kyiv; Kotel'va: The Centre of Monuments Research of the National Academy of Sciences of Ukraine and Ukrainian Society for Preservation of Historical and Cultural Monuments, 191—208 (in Ukrainian).
- Symonenko, O., Dzeladze, O., Sikoza, D. 2022. In Hershkovych, Ya.P., Hrechko, D.S. (eds.). *Arkheolohiya Ukraïny za roky nezalezhnosti (Archaeology of Ukraine during the Years of Independence)*. Kyiv: Institute of Archaeology, National Academy of Sciences of Ukraine, 198—202 (in Ukrainian).
- Sukhobokov, O.V., Yurenko, S.P. 1978. In Baran, V.D. (ed.). *Problemy etnogeneza slavian (Issues of the Ethnic Genesis of Slavs)*. Kyiv: "Naukova dumka" Publ., 124—142 (in Russian).
- Terpilovskii, R.V., Abashina, N.S. 1992. *Pamiatniki kievskoi kul'tury (svod arkhеologicheskikh istochnikov) (Sites of Kiyevskaya Culture: Corpus of Archaeological Sites)*. Kyiv: "Naukova dumka" Publ. (in Russian).
- Terpilovskii, R.V. 2004. *Slaviane Podneprov'ia v pervoi polovine I tysiacheletiia n.e. (Slavs in the Dnieper Region in the 1<sup>st</sup> Half of First Millennium AD)*. Lublin: Uniwersytet Marii Curie-Skłodowskiej (in Russian).
- Tret'iakov, P.N. 1974. In Tret'iakov, P.N. (ed.). *Rannesrednevekovye vostochnoslavianskie drevnosti (Early Medieval Antiquities of Eastern Slavs)*. Leningrad: "Nauka" Publ., 40—118 (in Russian).
- Tret'iakov, P.N. 1982. *Po sledam drevnikh slavianskikh plemen (Following the Traces of Ancient Slavic Tribes)*. Leningrad: "Nauka" Publ. (in Russian).
- Shchukin, M.B., Kazanski, M.M. 2011. In Sharov, O.V. (ed.). *Peterburgskii apokrif. Poslanie ot Marka (Saint-Petersburg Apocrypha. Epistle of Mark)*. Series: Stratum plus Library. Saint Petersburg; Kishinev: High Anthropological School University; Stratum Plus P.P., 39—192 (in Russian).

Статья поступила в номер 11 марта 2023 г.

**Viktor Pryimak** (Sumy, Ukraine). Historical and Cultural Reserve of Bil's'k<sup>1</sup>.

**Viktor Pryimak** (Sumî, Ucraina). Rezerva istorică şi culturală „Bil's'k”.

**Приймак Виктор Владимирович** (Сумы, Украина). Историко-культурный заповедник «Бельск».

**E-mail:** viktor.pryimak@ukr.net

---

**Address:** <sup>1</sup> Pokrovskaya St., 13, Kotelva, 38600, Poltava Oblast, Ukraine