

ДЕТСКИЙ МИР И ВЗРОСЛЫЙ РИМ

Михаилу Казанскому — VIVAT!

Воспитание детей в древнем мире взрослых

Дети и взрослые: правила жизни и правила гигиены

Потустороннее детство: обряд и вещи

Одежда на вырост

Недетские деньги

Ответственный редактор — Анна В. Мастыкова

ISSN: 1857-3533

Stratum plus. No. 4.
Archaeology and Cultural Anthropology

Children's World and Adult Rome

VIVAT to Michel Kazanski!
Educating children in the ancient world of adults
Children and adults: rules of life and hygiene
Childhood afterworld: rite and goods
Clothes a size too big
Unchildlike money

Editor-in-Charge — Anna V. Mastykova

Saint Petersburg. Kishinev. Odesa. Bucharest.
2023

Stratum plus. Nr. 4.
Arheologie și antropologie culturală

Lumea copilăriei și Roma maturității

VIVAT! — pentru Michel Kazanski
Educația copiilor în lumea antică a maturilor
Copiii și maturii: regulile vieții și regulile igienei
Copilăria de dincolo: rit și obiecte
Haină în creștere
Bani deloc copilărești

Redactor responsabil — Anna V. Mastykova

Sankt Petersburg. Chișinău. Odesa. București.
2023

70-летию
Михаила Михайловича Казанского
посвящается



This issue is dedicated to 70th anniversary of Michel M. Kazanski

СОДЕРЖАНИЕ

ЮБИЛЯРУ — VIVAT!

А. В. Мاستыкова (Москва, Россия). О Михаиле Казанском и его семье	15
Список опубликованных научных трудов М. М. Казанского (сост. А. В. Мастыкова)	35
Фотоальбом	51
В. В. Приймак (Сумы, Украина). Ленинградские исследователи раннеславянских древностей Днепровского лесостепного Левобережья	83

ДЕТИ В МИРЕ ВЗРОСЛЫХ

Т. С. Жумаганбетов (Актобе, Казахстан). Дети и детство у средневековых тюрок VI—VIII вв.	101
Г. В. Требелева (Москва, Россия), А. С. Кизилев (Сочи, Россия), В. С. Смирнов (Москва, Россия). Реконструкция мира детства в древностях Западной Колхиды: взгляд археолога и педагога на артефакты и этнографию	113

ДЕТИ И ВЗРОСЛЫЕ: ОБРАЗ ЖИЗНИ И ПРАВИЛА ГИГИЕНЫ

П. П. Гецко (Симферополь, Крым), Н. Г. Свиркина (Москва, Россия), М. О. Филимонова, С. М. Слепченко (Тюмень, Россия). Комплексное исследование индивидов из двух могил некрополя Кыз-Аул	127
М. В. Добровольская, Н. Г. Свиркина, С. В. Языков, А. Н. Свиридов (Москва, Россия). Образ жизни детей и взрослых варварской округи Херсонеса (по материалам могильников Фронтное 3 и Киль-Дере 1)	139

ДЕТИ ПО ТУ СТОРОНУ ЖИЗНИ

И. Н. Храпунов, А. А. Стоянова (Симферополь, Крым). Гендерные маркеры погребений римского времени из могильника Опушки	155
Н. Ю. Лимберис, И. И. Марченко (Краснодар, Россия). Детские погребения первых веков н. э. из могильника Старокорсунского городища №2	181
С. В. Ярцев, В. Г. Зубарев, Е. В. Шушунова, А. А. Внуков (Тула, Россия). Детские погребения городища «Белинское» и его некрополя	197
С. В. Васильев, Г. А. Белова, А. Б. Савинецкий, С. Б. Боруцкая, Н. В. Харламова (Москва, Россия). Захоронение римского времени в египетском Файюме подростка с собаками	211
А. Н. Свиридов (Москва, Россия). Подбойные детские погребения IV в. н. э. из могильника Фронтное 3	229
А. И. Айбабин, Э. А. Хайрединова (Симферополь, Крым). Детские погребения раннесредневекового некрополя Боспора	239

ВЕЩИ В ДЕТСКОМ ЗАГРОБНОМ МИРЕ

- О. С. Румянцева (Москва, Россия), Д. В. Бейлин (Симферополь, Крым),
И. В. Рукавишникова (Москва, Россия). Стекланные сосуды из детских
погребений могильника «Александровские скалы 1» в Восточном Крыму . . . 261
- А. В. Мастыкова (Москва, Россия). Антропоморфные подвески из детской
могилы некрополя римского времени Фронтное 3: случайность или
закономерность? . . . 277
- А. Н. Ворошилов, О. М. Ворошилова (Москва, Россия). Воинские традиции
в детском костюме элиты позднеантичной Фанагории . . . 289
- Э. А. Хайрединова (Симферополь, Крым). Детские погребения с большой пряжкой
из Юго-Западного Крыма . . . 305

ОДЕЖДА НА ВЫРОСТ

- М. В. Любичев (Харьков, Украина), Э. Шультце (Берлин, Германия). Уникальные
фибулы группы *Bügelknopffibeln* на могильнике позднеримского
времени Войтенки . . . 325
- В. Н. Зинько (Керчь, Крым). Фибулы из раскопок боспорского города Тиритака
(этнический маркер или ...?) . . . 349
- А. А. Кадиева, С. В. Демиденко (Москва, Россия). Новая находка провинциально-
римских шарнирных брошей с эмалью и мозаичным стеклом на Северном
Кавказе . . . 355
- М. М. Казанский (Париж, Франция), М. Е. Ткачук, Д. А. Топал (Кишинев, Молдова).
Княжеская фибула из села Рэзень . . . 365

НЕДЕТСКИЕ ДЕНЬГИ

- М. М. Чореф (Нижневартовск, Россия). Статеры Тейрана с обозначением даты
выпуска ГЭФ как источник исторической информации . . . 377
- А. М. Воронцов (Тула, Россия). Тульский феномен: новые находки позднеримских
бронзовых монет с правобережья верхней Оки . . . 387

НОВЫЕ МАТЕРИАЛЫ И ИССЛЕДОВАНИЯ

- А. М. Обломский (Москва, Россия). Раннеславянские памятники в среднем
течении р. Ворона . . . 409
- Список сокращений . . . 427
- Авторам *Stratum plus* . . . 429

C O N T E N T S

VIVAT TO MICHEL KAZANSKI!

A. V. Mastykova (<i>Moscow, Russian Federation</i>). About Michel Kazanski and his Family . .	15
M. Kazanski's scientific bibliography (compiled by A.V. Mastykova)	35
Photo Album	51
V. V. Pryimak (<i>Sumy, Ukraine</i>). Leningrad Researchers of Early Slavic Antiquities in the Dnieper Left Bank Forest-steppe	83

EDUCATING CHILDREN IN THE ANCIENT WORLD OF ADULTS

T. S. Zhumaganbetov (<i>Aktobe, Kazakhstan</i>). Children and Childhood among the Medieval Türks. 6th—8th Centuries	101
G. V. Trebeleva (<i>Moscow, Russian Federation</i>), A. S. Kizilov (<i>Sochi, Russian Federation</i>), V. S. Smirnov (<i>Moscow, Russian Federation</i>). Reconstruction of Childhood in the Antiquities of Western Colchis: an Archaeologist's and Pedagogue's View of Artifacts and Ethnography	113

CHILDREN AND ADULTS: RULES OF LIFE AND HYGIENE

P. P. Getsko (<i>Simferopol, Crimea</i>), N. G. Svirkina (<i>Moscow, Russian Federation</i>), M. O. Filimonova , S. M. Slepchenko (<i>Tyumen, Russian Federation</i>). A Comprehensive Study of Individuals from Two Graves of the Kyz-Aul Necropolis	127
M. V. Dobrovolskaya , N. G. Svirkina , S. V. Yazikov , A. N. Sviridov (<i>Moscow, Russian Federation</i>). The Lifestyle of Children and Adults in the Barbarian Environ of Chersonesos (Based on Materials from Frontovoe 3 and Kil-Dere 1 Necropolises) . .	139

CHILDHOOD AFTERWORLD: RITE AND GOODS

I. N. Khrapunov , A. A. Stoianova (<i>Simferopol, Crimea</i>). Gender Markers of the Roman-period Burials in the Cemetery of Opushki	155
N. Yu. Limberis , I. I. Marchenko (<i>Krasnodar, Russian Federation</i>). Child's Burials of the First Centuries A.D. in the Burial Ground of Starokorsunskaya Settlement No. 2 . .	181
S. V. Yartsev , V. G. Zubarev , E. V. Shushunova , A. A. Vnukov (<i>Tula, Russian Federation</i>). Children's Burials of the Ancient "Belinskoye" Settlement and its Necropolis . .	197
S. V. Vasilyev , G. A. Belova , A. B. Savinetskiy , S. B. Borutskaya , N. V. Kharlamova (<i>Moscow, Russian Federation</i>). A Roman Time Burial of a Teenager with Dogs in Egyptian Fayum	211
A. N. Sviridov (<i>Moscow, Russian Federation</i>). Children's Niche Graves of the 4th Century AD from Frontovoe 3 Cemetery	229
A. I. Aibabin , E. A. Khairedinova (<i>Simferopol, Crimea</i>). Children's Burials from an Early Medieval Necropolis in the Bosphorus Lane	239

GOODS IN CHILDREN AFTERWORLD

- O. S. Rumyantseva** (*Moscow, Russian Federation*), **D. V. Beylin** (*Simferopol, Crimea*),
I. V. Rukavishnikova (*Moscow, Russian Federation*). **Glass Vessels from the Children's
 Burials of the Alexandrovskie Skaly 1 Necropolis in the Eastern Crimea** 261
- A. V. Mastykova** (*Moscow, Russian Federation*). **Anthropomorphic Pendants from a
 Children's Grave in a Roman Period Necropolis Frontovoe 3: Coincidence or
 Regularity?** 277
- A. N. Voroshilov, O. M. Voroshilova** (*Moscow, Russian Federation*). **Warrior Traditions
 in Elite Children Clothes from Late Antique Phanagoria** 289
- E. A. Khairedinova** (*Simferopol, Crimea*). **Children's Burials with a Great Buckle
 from the South-western Crimea** 305

CLOTHES A SIZE TOO BIG

- M. V. Lyubichev** (*Kharkiv, Ukraine*), **E. Schultze** (*Berlin, Germany*). **Unique Brooches
 of the *Bügelknopffibeln* Group at the Burial Ground of the Late Roman
 Period Voitenki** 325
- V. N. Zin'ko** (*Kerch, Crimea*). **Fibulae from the Excavations of the Bosporan City of
 Tyritake (either an Ethnic Marker or ...?)** 349
- A. A. Kadieva, S. V. Demidenko** (*Moscow, Russian Federation*). **A New Find of Provincial
 Roman Brooches with Enamel and Mosaic Glass in the Northern Caucasus . . .** 355
- M. M. Kazanski** (*Paris, France*), **M. E. Tkachuk, D. A. Topal** (*Kishinev, Moldova*).
Princely Fibula from the Răzeni Village 365

UNCHILDLIKE MONEY

- M. M. Choref** (*Nizhnevartovsk, Russian Federation*). **Teiranes's Staters with Issue Date
 Designation ΓΞΦ as Source of Historical Information** 377
- A. M. Vorontsov** (*Tula, Russian Federation*). **Tula Phenomenon: New Finds of the Late
 Roman Bronze Coins from the Right Bank of the Upper Oka** 387

NEW MATERIALS AND STUDIES

- A. M. Oblomskiy** (*Moscow, Russian Federation*). **Early Slavic Archaeological Sites
 in the Middle Reaches of the Vorona River** 409

Abbreviaations 427

Submissions 429

А. М. Воронцов

Тульский феномен: новые находки поздне римских бронзовых монет с правобережья верхней Оки

Keywords: Late Roman Bronze Coins, Great Migration Period, Oka–Don watershed, sites of Krivoluch'e type, Moshchino culture, sites of Chertovickoe-Zamyatino type

Cuvinte cheie: monede de bronz romane târzii, epoca Marii migrații a popoarelor, cumpăna de ape Oka–Don, monumente de tip Krivoluch'e, cultura Moshchino, monumente de tip Chertovitskoe-Zamiatino

Ключевые слова: поздне римские бронзовые монеты, эпоха Великого переселения народов, Окско–Донской водораздел, памятники типа Криволучье, мощинская культура, памятники типа Чертовицкое–Замятино

A. M. Vorontsov

Tula Phenomenon: New Finds of the Late Roman Bronze Coins from the Right Bank of the Upper Oka

The article publishes new finds of Late Roman bronze coins from the Right Bank of the Upper Oka area, including the largest known today hoard from Rozhdestveno 1 settlement, consisting of 140 coins.

The finds are represented in small coin denominations (AE3, AE4) and include emissions issued in the period between the reigns of Constantine the Great and the Theodosian dynasty rulers at mints of the eastern part of the Roman Empire (with the prevalence of Antioch production). The analysis of hoards' chronological structure shows the quantitative prevalence of coins dating back to the Constantinian dynasty (306—363) and the Theodosian dynasty (379—457); coins of the Valentinian dynasty (364—392) are rare and single. Tula finds have a very similar chronological structure to the coin finds from the Seim River basin (the L'gov-Fatezh site's group).

The appearance of these finds in Tula region is connected with a group of sites of the Krivoluch'e type (mid-4th — 5th c.). Hoards and single finds are connected not only with this site group but also with surrounding settlements of the Moshchino culture.

A. M. Vorontsov

Fenomenul de Tula: noi descoperiri de monede de bronz romane târzii din dreapta Ocăi de Sus

În articol sunt publicate noile descoperiri de monede romane târzii de pe teritoriul din dreapta Ocăi de Sus, inclusiv cel mai mare la ziua de azi depozit de pe așezarea Rozhdestveno 1, ce constă din 140 monede.

Descoperirile sunt reprezentate prin nominale mărunte (AE3, AE4) și includ emisii bătute în perioada dintre domnia lui Constantin cel Mare și domnitorii dinastiei Teodosiu în monetăriile est–romane (cu predominarea producției Antiohiei). Analiza componenței tezaurilor ne arată ponderea cantitativă a monedelor dateate din perioada dinastiilor lui Constantin (306—363) și Teodosiu (379—457); Monedele dinastiei Valentinian (anii 364—392) sunt singulare. Descoperirile de la Tula sunt cele mai apropiate ca componență descoperirilor monetare din regiunea Seimului (monumentele grupului L'gov-Fatezh).

Apariția acestor descoperiri în regiunea Tula este legată de existența grupului de vestigii de tip Krivoluch'e (mijlocul sec. IV—V). Tezaurele și unele descoperiri aparte sunt legate nu numai de acest grup de monumente, dar și de așezările înconjurătoare ale culturii Moshchin.

A. М. Воронцов

Тульский феномен: новые находки поздне римских бронзовых монет с правобережья верхней Оки

В статье публикуются новые находки поздне римских монет с территории правобережья верхней Оки, включая самый крупный на сегодняшний день клад с поселения Рождествено 1, состоящий из 140 монет.

Находки представлены мелкими номиналами (AE3, AE4) и включают в себя эмиссии, выпущенные в период между правлениями Константина Великого и правителями династии Феодосия на восточно–римских монетных дворах (с преобладанием продукции Антиохии). Анализ состава кладов показывает количественное преобладание монет, датирующихся временем династий Константина (306—363 гг.) и Феодосия (379—457 гг.); монеты династии Валентиниана (364—392 гг.) единичны. Тульские находки наиболее близки по составу монетным находкам из Посеймья (памятники Льговско–Фатежской группы).

Появление этих находок в тульском регионе связано с существованием группы памятников типа Криволучье (сер. IV—V в.). Клады и отдельные находки связаны не только с этой группой памятников, но и с окружающими ее поселениями мощинской культуры.

Во 2-й половине 2010—х гг. на территории Тульской области было сделано два важных открытия, меняющих представление о местных древностях позднеримского времени и эпохи Великого переселения народов. Во—первых, в результате масштабных спасательных археологических работ на поселении Упа 2 в черте города Тулы была выделена новая группа памятников типа Криволучье (Воронцов, Столяров 2017; Воронцов 2022: 153—154, рис. 27—28). Во—вторых, в регионе появились находки позднеримских бронзовых монет (рис. 1), которые изучались совместно с К. В. Мызгиным (Воронцов, Мызгин 2019; Мызгин, Воронцов 2019).

Как показали исследования, два этих явления тесно связаны между собой, поскольку монеты происходят с памятников типа Криволучье и расположенных в непосредственной близости от них поселений мощинской культуры. За последние годы число известных находок значительно увеличилось. Новые данные были обобщены в нашем совместном с К. В. Мызгиным докладе на международной научной конференции «Восточная Европа в I тысячелетии н. э. по данным археологии и нумизматики. К 100-летию со дня рождения В. В. Кропоткина», проходившей в Институте археологии РАН 15—17 февраля 2022 г.¹

Этнокультурная ситуация

В позднеримское время и в начале эпохи Великого переселения народов на территории Окско—Донского водораздела она выглядит сегодня следующим образом (рис. 2). Северо—западную его часть занимают памятники мощинской культуры (рис. 2: II). Юго—восточная граница их ареала фактически повторяет границу лесной зоны. На север от них расположены дьяковские памятники (рис. 2: I). Точная граница между ними гипотетична, поскольку исследований в этом регионе для ее уточнения пока недостаточно. В любом случае, заселенная территория бассейна верхней Оки заселена в это время плотно, без заметных промежутков.

Напротив, группы памятников, известные на северной кромке лесостепи, чаще всего расположены на значительном расстоянии от «лесных» поселений. В позднеримское вре-

мя в лесостепном Подонье существует группа памятников типа Каширки—Седелок (рис. 2: f). Оставившая их группа населения проникает из ареала черняховской культуры. В ее составе преобладают носители традиции киевской культуры лесостепного Поднепровья. Второй компонент — носители позднекиевских нижнеднепровских традиций. На все это накладывается сильное черняховское влияние. Время их возникновения определяется как 2-ая треть III в., исчезновения — от начала IV в. до его середины (Обломский 2007).

В эпоху Великого переселения народов на верхнем Дону появляются памятники типа Чертовицкое—Замятино (рис. 2: IV), датирующиеся рубежом IV/V—V в. и расположенные на территории Верхнего Подонья примерно в 100—120 км от границы лесной зоны (Обломский 2004; 2015). Оставившее их население было смешанным. А. М. Обломский выделяет в составе комплекса материальной культуры раннеславянские, черняховские, окские (в том числе мощинские), причерноморские (включая позднеантичные) и степные традиции.

Уже упоминавшаяся группа памятников типа Криволучье (рис. 2: III) занимает пограничную между лесом и лесостепью зону в верхнем течении р. Упа, от впадения в нее р. Уперта, и частично проникает в ареал мощинской культуры. По набору характеристик — наличию раннеславянского, черняховского и мощинского культурных компонентов, они близки памятникам типа Чертовицкое—Замятино, но несколько отличаются от них хронологически.

Наиболее ранние хроноиндикаторы, происходящие с памятников типа Криволучье, представлены фибулами черняховских типов (рис. 3: 1—7). Наиболее массовые среди них — двучленные прогнутые подвзятые фибулы с узкой ножкой и вертикальной пластинкой для удержания оси пружины 2-го и 3-го вариантов по А. К. Амброзу (Амброз 1966: 63—66). Такое сочетание фибул на Окско—Донском водоразделе характерно для слоев пожаров со следами штурмов на городищах мощинской культуры, маркирующих финал 2-го культурно—хронологического горизонта (Воронцов 2013: 29—33). Наиболее вероятная его датировка, основанная на этих находках — 2-ая — 3-я четверть IV в. (Гаврилухин, Воронцов 2008: 32—35). Таким образом, появление памятников типа Криволучье теоретически может быть синхронно финалу памятников типа Каширки—Седелок, на которых известна по крайней мере одна находка

¹ Все нумизматические определения и их анализ сделаны Кириллом Валерьевичем Мызгиным. Приношу ему особую благодарность за возможность использовать эти материалы в данной статье.

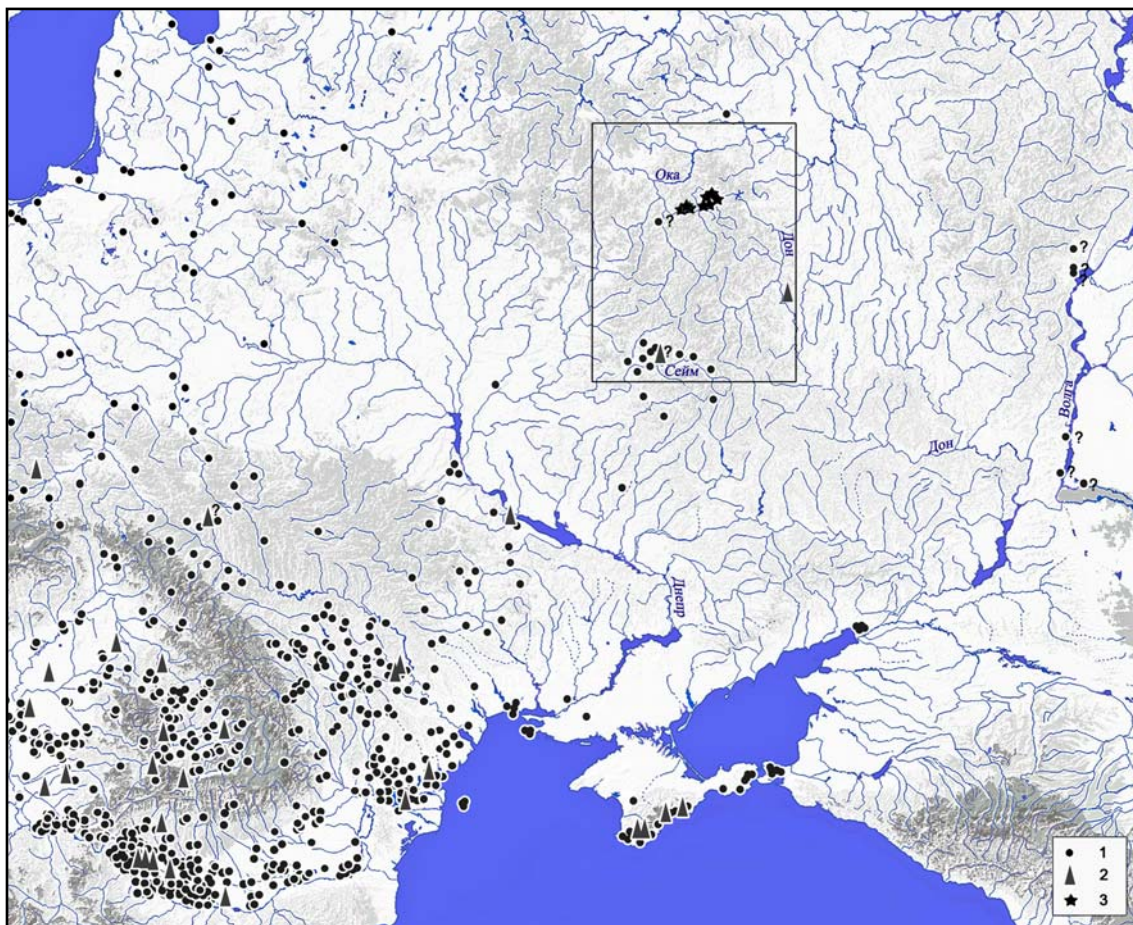


Рис. 1. Карта находок позднеримских бронзовых монет на территории Центрального и Восточного Барбарикума (по: Воронцов, Мызгин 2019: рис. 3, с дополнениями по территории Окско—Донского водораздела): 1 — единичные находки; 2 — клады; 3 — находки из Тульского региона. Прямоугольником выделена область, находки с которой обсуждаются в статье.

Fig. 1. Late Roman bronze coin finds from the territory of Barbaricum (after Воронцов, Мызгин 2019: рис. 3, with additions by territory of the Oka—Don watershed): 1 — single finds; 2 — hoards; 3 — finds from the Tula's region. An area is highlighted with a rectangle, which finds discussed in the article.

заготовки фибулы 3-го варианта (Обломский 2004: 75).

Эту датировку подтверждают происходящие с поселения Упа 2 двучленная прогнутая подвязная фибула с жаловидной ножкой (рис. 3: 2), датировка которой близка экземплярам с узкой ножкой 3-го варианта (Амброз 1966: 69), и небольшая двупластинчатая однопружинная фибула с прямоугольной вытянутой стойкой для крепления оси пружины, имеющей выемку для крепления верхней тетивы, ромбической ножкой и колбовидным приемником (рис. 3: 4). Она относится к архаичному блоку вариантов Боромля—Компанийцы серии Боромля—Журовка по И. О. Гавритухину, который датируется в рамках 330/340—370/380 гг. (Gavritukhin 2002: 117—119; Гавритухин 2007: 18—20).

К хроноиндикаторам, маркирующим существование памятников типа Криволучье в эпоху Великого переселения народов, относятся находки зеркал с центральной петлей, фрагмент серьги с многогранником и бусины из темно—синего прозрачного стекла с полихромным декором (рис. 3: 8—12). Металлическим зеркалам с поселения Стаево, расположенного в верховьях р. Воронеж, и других памятников интересующего нас времени, посвящена специальная работа А. В. Мастыковой. Наши находки (рис. 3: 8, 9), украшенные на оборотной стороне двумя и тремя concentрическими рельефными кругами соответственно, относятся к типу Карповка — Анке 4 (Мастыкова 2022: 85—88, 90—91). Наиболее ранние образцы этого типа появляются в III в. на Северном Кавказе, но наибольшее распро-

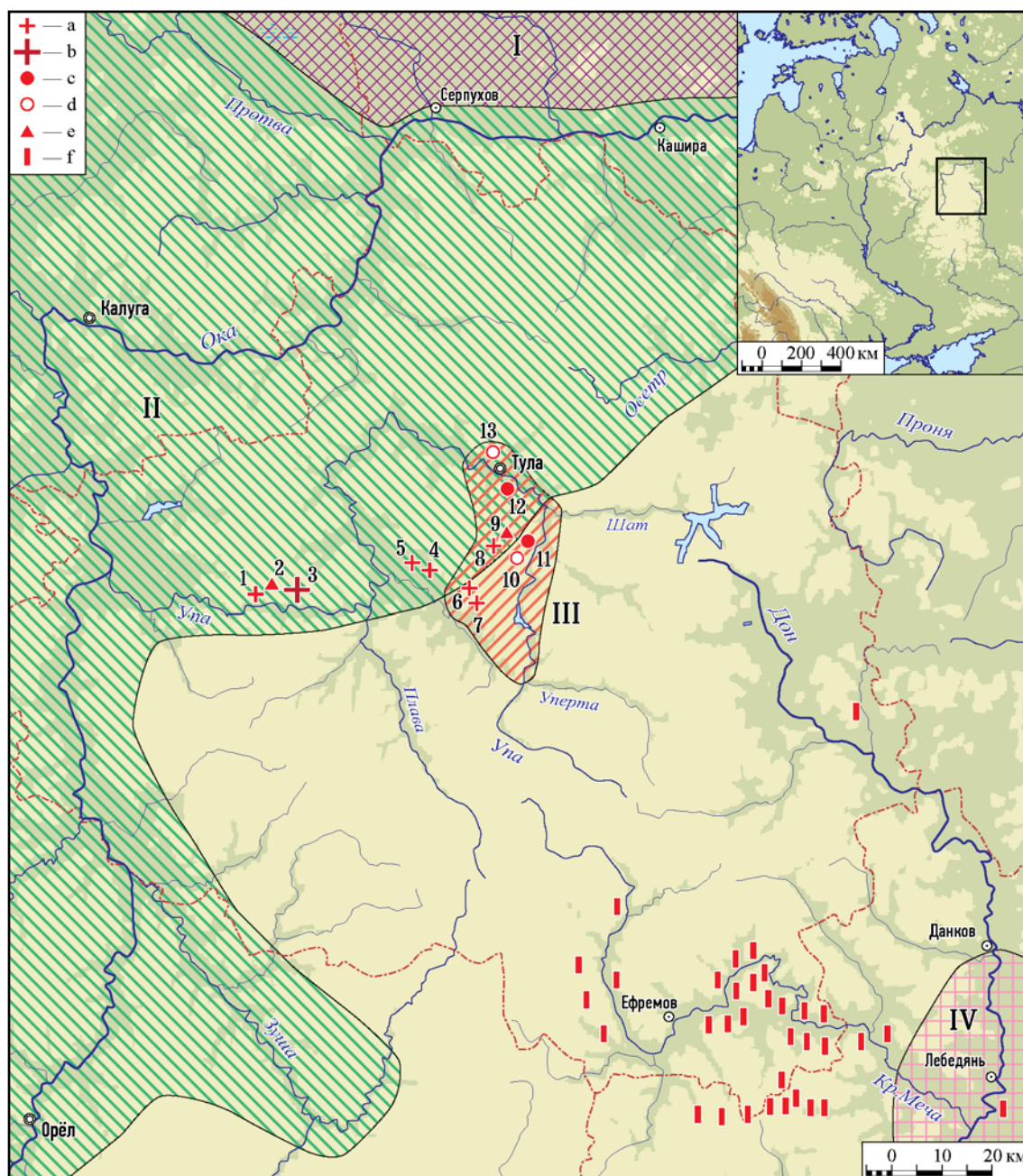


Рис. 2. Находки позднеримских бронзовых монет и этнокультурная ситуация на Окско-Донском водоразделе в поздне-римское время и в начале эпохи Великого переселения народов: I — дьяковская культура; II — мощинская культура; III — памятники типа Криволучье; IV — памятники типа Чертовикское-Замятино; а — клады из 10—20 монет; б — клады из 140 монет; с — монетные находки на поселениях типа Криволучье; d — монетные находки в районе поселений типа Криволучье; е — монетные находки на поселениях мощинской культуры; f — памятники типа Каширки-Седелок. 1 — клад Павловское; 2 — поселение Павловское 5; 3 — клад Рождествено; 4 — клад Воздремо; 5 — Воздремо, клад 2, 6 — клад Самохваловка; 7 — клад Майский; 8 — клад Малая Стрекаловка; 9 — поселение Малая Стрекаловка 2; 10 — находки рядом с поселением Большая Кожуховка 2; 11 — поселение Большая Кожуховка 2; 12 — поселение Упа 2; 13 — находка в Зареченском районе г. Тула.

Fig. 2. Late Roman bronze coin finds and ethno-cultural situation of the Oka-Don watershed in the Late Roman period and the Early Migration Period: I — The D'yakovo culture; II — The Moshchino culture; III — sites of the Krivoluch'e type; IV — sites of the Chertovickoe-Zamyatino type; a — hoards of 10—20 coins; b — hoard of 140 coins; c — coin finds on settlements of the Krivoluch'e type; d — coin finds in the area of settlements of the Krivoluch'e type; e — coin finds on settlements of the Moshchino culture; f — sites of the Kashirka-Sedelki type. 1 — the Pavlovskoe hoard; 2 — the Pavlovskoe 5 settlement; 3 — the Rozhdestveno hoard; 4 — the Vozdremo hoard; 5 — the Vozdremo hoard 2, 6 — the Samohvalovka hoard; 7 — the Majskij hoard; 8 — the Malaya Strekalovka hoard; 9 — the Malaya Strekalovka 2 settlement; 10 — finds near the Bol'shaya Kozhuhovka 2 settlement; 11 — the Bol'shaya Kozhuhovka 2 settlement; 12 — the Upa 2 settlement; 13 — find from the Zarechensky district of Tula.

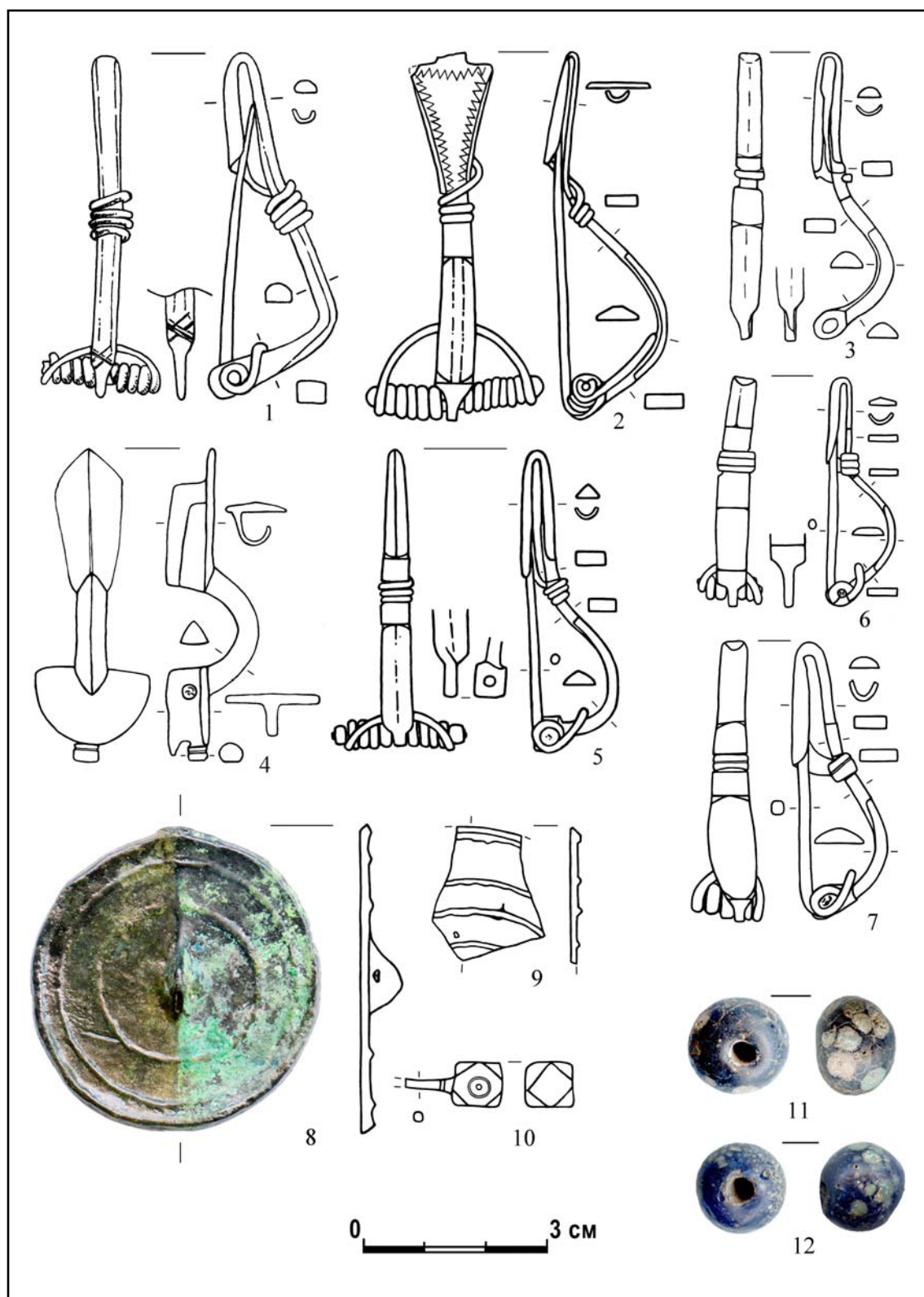


Рис. 3. Находки с памятников типа Криволучье: 1—4, 9—12 — поселение Упа 2; 5, 8 — поселение Большая Кожуховка 2; 6 — поселение Карьер 1; 7 — Самохваловка, рядом с кладом. 1—10 — бронза, 11—12 — стекло. Рисунки А. М. Воронцова.

Fig. 3. Finds from the sites of Krivoluch'e type. 1—4, 9—12 — the Upa 2 settlement; 5, 8 — the Bol'shaya Kozhuhovka 2 settlement; 6 — the Kar'er 1 settlement; 7 — Samohvalovka, near hoard. 1—10 — bronze, 11—12 — glass. Drawings by A.M. Vorontsov.

странение они получают в V—VI вв. Одной из зон концентрации таких находок являются территории, занятые памятниками типа Чертовичко-Замятино и Верхневоронежской культурной группы. Остальные перечисленные выше находки также могут датироваться поздне-римским временем, но наиболее характерны для эпохи Великого переселения народов (Воронцов, Столяров 2017: 299—300).

Таким образом, памятники типа Криволучье появляются около середины IV века и продолжают свое существование в V в. Важное значение для их датировки имеют и рассматриваемые в настоящей статье находки поздне-римских бронзовых монет.

В предыдущей работе, посвященной им (Воронцов, Мызгин 2019), были опубликованы находки с двух мощинских поселений: городища Малая Стрекаловка (11 монет, вероятно размытый клад) и поселения Малая Стрекаловка 2 (1 монета), а также находки, связанные с памятниками типа Криволучье: с поселения Упа 2 (6 монет), с поселения Большая Кожуховка 2 (в статье ошибочно названо поселение 1) (1 монета), случайные находки, сделанные рядом с этим поселением (5 монет), и случайная находка в Зареченском районе г. Тула (2 монеты) (рис. 2: 8—13). Новые материалы включают в себя следующие находки, связанные как с памятниками типа Криволучье, так и с находящимися от них в непосредственной близости памятниками поселениями мощинской культуры.

Находки, связанные с памятниками типа Криволучье

Клад Самохваловка (рис. 2: 6). В 2021 году в Щекинском районе Тульской области был найден клад из 13 монет. Находчиков удалось убедить передать клад в фонды Государственного музея—заповедника «Куликово поле». Они сообщили, что находка была сделана на берегу р. Тросна в районе д. Самохваловка. Рядом с кладом была найдена двучленная прогнутая подвязная фибула с узкой ножкой, относящаяся к 3-му варианту по А. К. Амброзу (рис. 3: 7).

В ходе выезда было установлено, что место находки было указано не точно. Отмеченный находчиками участок берега р. Тросна полностью уничтожен карьером. По полученным в 2022 году данным, на самом деле клад был найден примерно в 2 км южнее, на территории археологического комплекса у пос. Майский, где известно пять поселений типа Криволучье.

Клад Майский (рис. 2: 7). В 2022 году в Щекинском районе Тульской области был найден клад из 10 монет. Находчики, передавшие клад в фонды Государственного музея—заповедника «Куликово поле», сообщили, что клад был обнаружен в районе поселка Майский. Как уже упоминалось, здесь расположен комплекс памятников типа Криволучье. Согласно полученным данным, вероятнее всего он был найден на поселении Майское 5.

Находки, связанные с поселениями мощинской культуры

Клад Павловское (рис. 2: 1). В 2020 году в Одоевском районе Тульской области был найден клад из 19 монет. Находчиков удалось убедить передать клад в фонды Государственного музея—заповедника «Куликово поле». Они сообщили, что находка была сделана в устье реки Снедка (правый приток р. Упа), на ее правом берегу, в районе дд. Павловское и Снедка.

В ходе выезда было установлено, что указанное место расположено в пойме р. Упа, следов поселения на этом месте нет, значительных по площади грабительских разрытий тоже. Не исключено, что место было указано примерно или сознательно искажено. Тем не менее, учитывая отдельные монетные находки, сделанные на расположенном неподалеку поселении мощинской культуры Павловское 5 (рис. 2: 2), нахождение клада в этом районе вполне вероятно.

Клад Рождествено (рис. 2: 3). Осенью 2021 года поступила информация, что в Одоевском районе Тульской области, в лесном массиве в районе д. Рождествено, найден клад из 118 римских бронзовых монет. Находчиков удалось убедить передать клад в фонды Государственного музея—заповедника «Куликово поле» и указать точное место находки.

При обследовании была найдена грабительская яма размерами 106×80 см, на месте которой был заложен шурф размером 1×2 м, ориентированный по оси север—юг (рис. 4). По всей площади шурфа был зафиксирован культурный слой мощностью до 0,3 м, в котором было найдено 54 фрагмента керамики мощинской культуры. В южной части шурфа, на расстоянии около 0,6 м от грабительской ямы, был обнаружен край котлована, возможно, жилой постройки, вскрытие которого не проводилось согласно методическим требованиям. На дне грабительской ямы *in situ* были найдены еще 22 монеты. Всего, таким

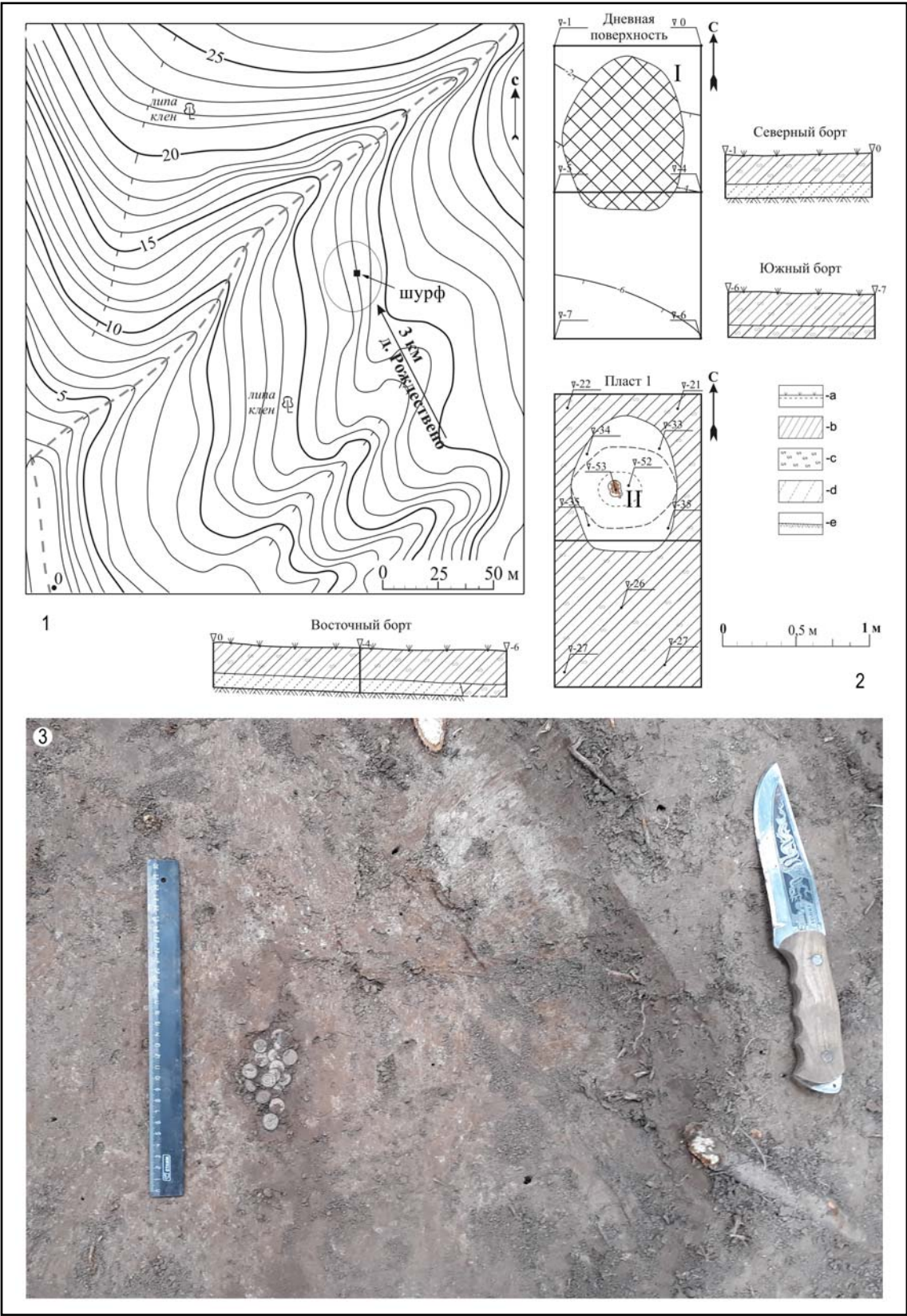


Рис. 4. Место находки клада на поселении Рождествено 1: 1 — топографический план; 2 — шурф на месте находки клада; I — грабительская яма; II — монеты; а — дерн; б — культурный слой; с — зола; d — предматериковый слой; е — материк; 3 — фотография скопления монет.

Fig. 4. The place where hoard was found on the settlement Rozhdestveno 1: 1 — Topographic plan; 2 — the prospecting hole on the place where hoard was found; I — the site of illegal excavations; II — coins; а — sod; б — cultural layer; с — ash; d — pre—virgin soil; е — virgin soil; 3 — photo of the coins' concentration.

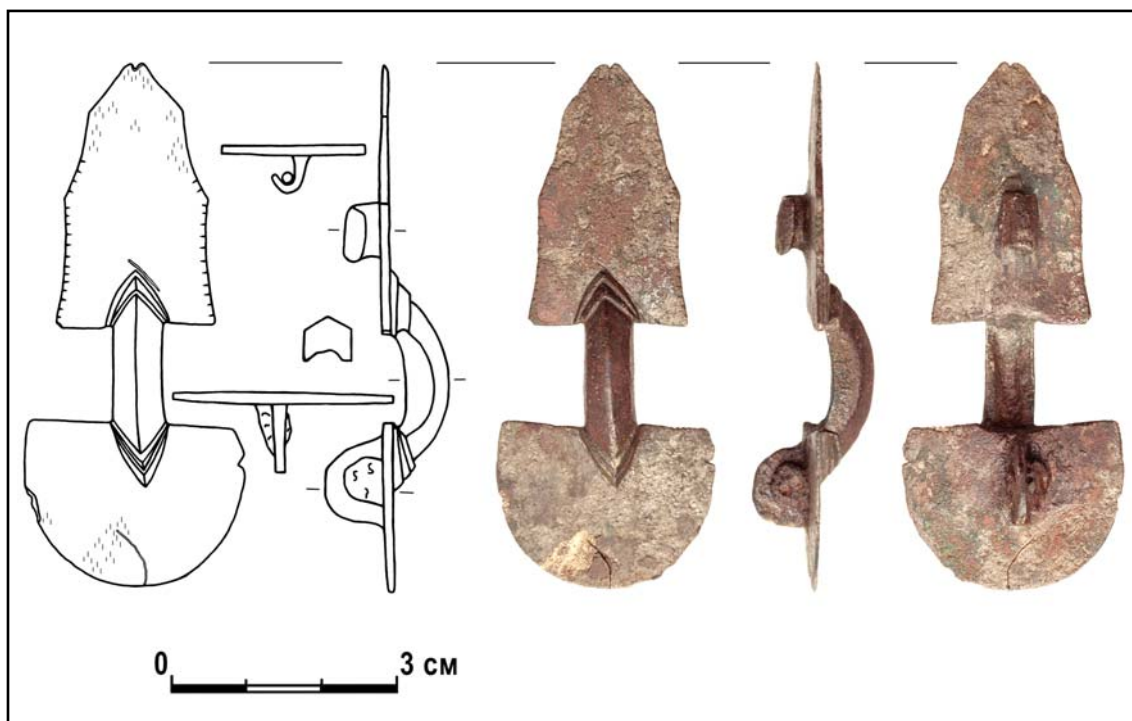


Рис. 5. Фибула из клада Воздремо. Рисунок А. М. Воронцова.

Fig. 5. Brooch from the Vozdrema hoard. Drawing by A. M. Vorontsov.

образом, было найдено 140 бронзовых римских монет. Это самый крупный такой клад в регионе верхней Оки.

В результате работ удалось определить, что клад был сокрыт на маленьком поселении мощинской культуры, расположенном в верховьях ручья, правого притока р. Упа в 4 км от его устья, в глубине лесного массива. Общая его площадь, определенная по подъемному материалу, составляет всего около 400 м². Анализ керамического материала позволяет датировать его в рамках сер. IV — середины V в.

Клад Воздремо (рис. 2: 4). Осенью 2021 года поступила информация, что в Щекинском районе Тульской области, рядом с лесным массивом в районе д. Воздремо, найден клад из 20 римских бронзовых монет. Наряду с монетами в клад входила литая бронзовая двупластинчатая фибула (рис. 5). Находчиков удалось убедить передать клад в фонды Государственного музея—заповедника «Куликово поле» и указать точное место находки.

При обследовании была найдена грабительская яма. При шурфовке следов культурного слоя и находок, связанных с кладом, выявлено не было. Рядом было обнаружено многослойное поселение Воздремо 13, содержащее слои мощинской культуры, в целом да-

тирующиеся IV—V вв. Территория распространения подъемного материала находится на расстоянии около 50 м от места находки клада.

В 2022 году поступила информация, что в лесном массиве, расположенном рядом с этой находкой, найден еще один клад из 15 поздне-римских бронзовых монет (рис. 2: 5). Насколько удалось установить, расстояние между местами находок кладов составляет всего около 300 м. К сожалению, этот комплекс известен только по фотографиям, монеты находчиком были проданы.

Таким образом, на сегодняшний день для изучения доступны шесть кладов поздне-римских бронзовых монет. Данные об их составе представлены в Приложении 1, фотографии образцов монет из них — на иллюстрации (рис. 6). Далее необходимо привести их общий анализ.

Состав эмитентов

Общей характеристикой всех рассматриваемых кладов является то, что старшими монетами в них являются эмиссии либо Константина I (Павловское, Самохваловка, Рождественно, Воздремо), либо его наследников (Малая Стрекаловка, Майский), тогда как младши-



Рис. 6. Избранные монеты из кладов позднеримских бронзовых монет с территории Тульской области: 1—6 — Рождествено; 7—9 — Малая Стрекаловка; 10—12 — Самохваловка; 13—15 — Павловское; 16—18 — Воздремо; 19—21 — Майский. 2, 3, 18 — Константин I; 17 — Константин I (Константин II); 1, 6 — Константин I (Констанций II); 4, 5, 10, 16, 20 — Констанций II; 7 — Констанций II (Константин I, посм.); 15 — Констанций II (Констанций Галл); 12 — Валентиниан I; 8 — династия Валентиниана; 19 — Феодосий I; 9, 13, 21 — Гонорий; 14 — Аркадий или Гонорий; 11 — Феодосий II.

Fig. 6. Selected coins form the Roman bronze coin hoards from Tula region: 1—6 — Rozhdestveno; 7—9 — Malaya Strekalovka; 10—12 — Samohvalovka; 13—15 — Pavlovskoe; 16—18 — Vozdremo; 19—21 — Maiskiy. 2, 3, 18 — Constantine I; 17 — Constantine I (for Constantine II); 1, 6 — Constantine I (for Constantius II); 4, 5, 10, 16, 20 — Constantius II; 7 — Constantius II (for Divus Constantine II); 15 — Constantius II (for Constantius Gallus); 12 — Valentinian I; 8 — Valentinianic dynasty; 19 — Theodosius I; 9, 13, 21 — Honorius; 14 — Arcadius or Honorius; 11 — Theodosius II.

Таблица 1.

Распределение монет в кладях по эмитентам

Клад / Эмитент	М. Стрека- ловка	Павлов- ское	Само- хвалов- ка	Рождес- твенно	Воздре- мо	Май- ский	Всего	
							Шт.	%
Константин I	—	1	1	25	4	—	31	14,55
Константин II	—	—	—	12	—	—	12	5,63
Констанций II	3	7	2	61	4	3	80	37,56
Констант	—	—	—	20	2	1	23	10,8
Иовиан	—	—	—	2	—	—	2	0,94
Юлиан II	—	—	—	—	1	—	1	0,47
династия Константина	1	—	1	2	1	—	5	2,35
Валентиниан I	—	—	1	—	2	—	3	1,41
Грациан	—	—	1	—	1	—	2	0,94
династия Валентиниана	4	—	—	—	1	—	5	2,35
Феодосий I	—	4	1	—	1	2	8	3,76
Аркадий	—	1	2	4	—	—	7	3,29
Гонорий	1	1	—	10	—	3	15	7,04
Феодосий II	—	1	1	4	—	—	6	2,82
династия Феодосия	—	3	3	—	—	1	7	3,29
Не определено	2	1	—	—	3	—	6	2,82
ВСЕГО	11	19	13	140	20	10	213	100

ми монетами — выпуски правителей династии Феодосия (табл. 1). Этот факт позволяет однозначно связать их находки в единый горизонт кладов бронзовых позднеримских монет области верхнего течения Оки. Общая статистика монет из всего горизонта кладов свидетельствует о значительном преобладании монет времени правления Константина и его наследников (72,3 %). Тем не менее, хронологическая структура отдельных кладов может отличаться.

Примерами такого отличия могут быть клад из Рождественно и Павловского. Так, в кладе из Рождественно, который претендует на место эталонного для всего региона, преобладают монеты Констанция II (43,57 %), Константина I (17,86 %) и Константа (14,29 %), тогда как монеты правителей династии Феодосия составляют чуть более трети (35,71 %). В свою очередь клад из Павловского как минимум на 57,88 % состоит из монет, выпущенных между 379 и 403 гг., то есть в период правления династии Феодосия, тогда как монет Констанция II почти в два раза меньше (36,84 %).

Несмотря на такую разницу в хронологической структуре отдельных депозитов, все же общим для них является наличие двух пиков монет: один связан с эмиссиями монет 330—340-х гг., второй — 390—400-х гг. Это достаточно хорошо можно видеть при сравнении хронологической структуры *per annum*

трех кладов: из Рождественно, Павловского и Самохваловки (диаграмма 1).

Скромный процент монет, выпущенных в течение 350—380-х гг., делает весьма заманчивой возможность предположить, что формирование кладов происходило в два этапа: в первой половине/середине IV и в начале V в. Датировка первого этапа совпадает со временем возникновения памятников типа Криволучье и в таком случае маркирует приход нового населения на верхнюю Оку. При этом поступление монет продолжилось и далее. Тем не менее, объективно стоит признать, что вполне вероятно эти монетные комплексы поступили единовременно к их владельцам не ранее 410-х гг. Известно, что на территории Римской империи распространение новых бронзовых монет происходило медленно, иногда требовалось несколько десятилетий, чтобы они могли достичь своего пика распространения, особенно в пограничных регионах. В среднем, монеты конца III—IV вв. могли находиться в обращении до ста лет (Duncan—Jones 1994: 31; Brenot 1978: 4).

Состояние сохранности монет

В целом его можно оценить как очень плохое: находки имеют высокую степень износа (что усложняло их определение), а также следы сильной коррозии. Из этого можно заклю-

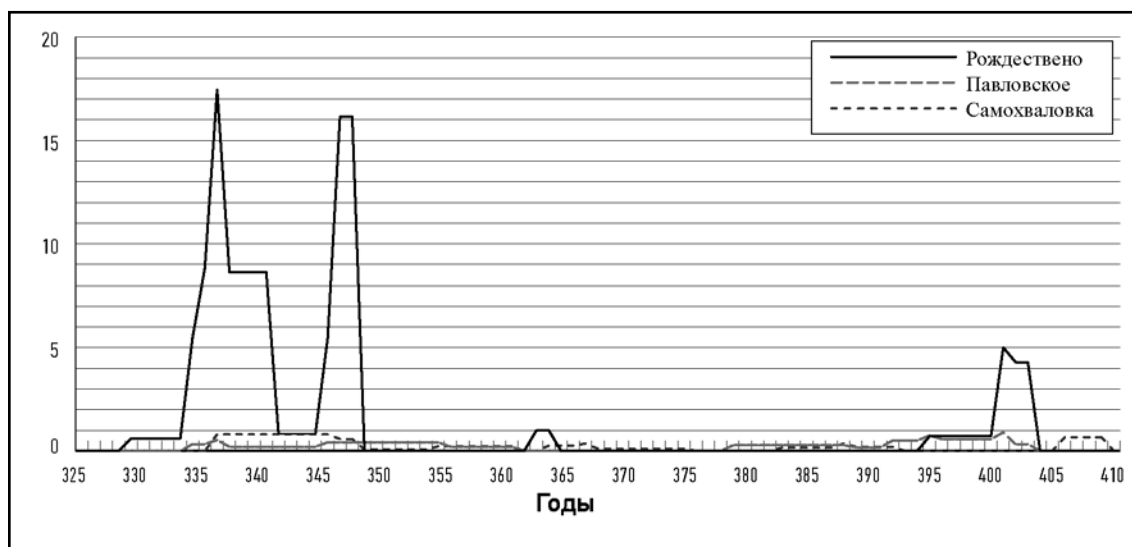


Диаграмма 1. Хронологическая структура кладов из Рождествено, Павловское и Самохваловка.

Diagram 1. Chronological structure of hoards from Rozhdestveno, Pavlovskoe and Samohvalovka.

чить, что монеты находились довольно долгое время в употреблении. Наилучшую сохранность имеют экземпляры из Рождествено, тогда как наихудшую — в кладе из Воздремо. Думается, что на сохранность монет могли иметь влияние условия их нахождения в земле и характер грунта, в котором они залегали. Так, клад из Рождествено компактно (возможно в какой-то органической упаковке, которая не сохранилась) находился в яме на глубине ок. 40 см от дневной поверхности (оставшиеся *in situ* нижние монеты найдены на глубине ок. 50 см), тогда как, например, большинство монет из Малой Стрекаловки было собрано близко к уровню современной поверхности.

Датировка горизонта выпадения кладов

Таким образом, временем горизонта выпадения описанных кладов, с учетом вытертости монет в них, может быть вторая четверть/середина V в. Дополнительные данные о датировке этого горизонта может дать только клад из Воздремо.

Из всех рассматриваемых депозитов он единственный является денежно-вещевым, поскольку в нем наряду с монетами была найдена двупластинчатая литая фибула (рис. 5). Она сохранилась практически полностью, отсутствует только пружинящий аппарат, от которого остались лишь железные окислы на высокой полукруглой стойке и малень-

кий фрагмент иглы в иглоприемнике. Фибула бронзовая, имеет серое покрытие поверхности, вероятно, лужение (анализ химического состава металла не проводился). Головная пластина повреждена находчиками, имеет царапины и сколы. Массивная пятигранная дужка имеет на внутренней стороне небольшую выемку почти по всей длине и украшена врезками—ступеньками у основания с обеих сторон. Ножка имеет выраженные прямые плечики, по три прогиба на каждой боковой стороне и короткий пластинчатый приемник. Боковые ее стороны украшены короткими насечками. Окончание ножки имеет сильно корродированную поверхность и небольшую утрату.

Полных аналогий для этой находки найти не удалось, датировать ее можно только исходя из общих типологических соображений². Наиболее характерным ее признаком является наличие плечиков на ножке. У двупластинчатых фибул позднеримского периода и начала гуннского времени, судя по наиболее полным выборкам (Gavritukhin 2002; Гавритухин 2007: 18—20; там указана другая литература), такой признак отсутствует. Он начинает встречаться на таких изделиях Среднего Дуная, Крыма и Кавказа начиная с эпохи Аттилы (Гавритухин, Казанский 2006: 298, рис. 1: 1, 14, 15, 299, рис. 2: 16, 17, 300, рис. 3: 4, 15,

² Выражаю большую благодарность за помощь и консультации Игорю Олеговичу Гавритухину.

302, рис. 4: 23, 303, рис. 5: 6, 35, 305, рис. 6: 26, 51, 307, рис. 8: 24, 26; Гавритухин 2010: 520, рис. 3, 523, рис. 6). Врезки—ступеньки у оснований дужки, вероятно, имитируют украшение в этом месте многих двупластинчатых фибул проволочными кольцами. Такие врезки характерны уже для пальчатых и некоторых других фибул эпохи Великого переселения народов (например: Гавритухин, Казанский 2006: 310, рис. 11: 30, 315, рис. 13: 47, 316, рис. 14: 1, 5, 6, 11), что подтверждает высказанные выше наблюдения.

Близкая по форме и размерам нашей находке группа фибул, правда, отличающихся технологически — с цельным корпусом из тонкого листа, была недавно рассмотрена И. О. Гавритухиным в рамках публикации находок с поселения Каракабак на полуострове Мангышлак (Гавритухин и др. 2019: 175, 180—183). Эта линия развития поздних двупластинчатых фибул связана преимущественно с Северным Кавказом. Ряд находок имеет интересующий нас признак — выраженные плечики на ножке (Гавритухин и др. 2019: 174, рис. 3: 8—9, 176: рис. 4: 13—14, 181, рис. 6: 8—9, 182, рис. 7: 1, 7, 14, 18). Наиболее ранние такие экземпляры (не позднее середины V в.) происходят из кургана 2260 Паласа—Сырты (Гавритухин и др. 2019: 180—181, рис. 6: 8—9). Наиболее поздние — датируются 2-й половиной VI—VII в. (Гавритухин и др. 2019: 180, 182, рис. 7: 7).

Таким образом, находка из Воздремо однозначно относится к эпохе Великого переселения народов. Близкие ей изделия получают распространение с середины V в., что не противоречит датировке клада по монетам.

Здесь необходимо упомянуть о единичных находках позднеримских бронзовых монет в тульском регионе. Ранее с К. В. Мызгиным мы опубликовали несколько таких монет, обнаруженных на поселениях типа Криволучье Большая Кожуховка 2 и Упа 2, рядом с поселением Большая Кожуховка 2 и в Зареченском районе г. Тула (Воронцов, Мызгин 2019: 257—259). Новые находки (3 монеты) происходят с поселения мощинской культуры Павловское 5.

В целом, хронологическая структура этих находок соответствует материалам из кладов, хотя позднейшая монета, из Зареченского района г. Тула, относится уже ко времени Льва I и датируется 457—474 гг. Впрочем, это не противоречит нашей датировке горизонта выпадения кладов. Поступление монет, по-видимому, могло продолжаться и позже, однако массового характера не имело.

Место чеканки

Место выпуска монет несет в себе не только важное нумизматическое содержание, но и является существенным источником для понимания природы кладов. Это связано прежде всего с тем, что в поздней Римской империи монетные дворы были ориентированы на обслуживание прежде всего денежного рынка своих регионов. Хотя, конечно, в отличие от провинциально—римского обращения I—III вв., монеты выходили далеко за пределы центров, где они были выпущены, находясь в активном обращении в соседних регионах. Тем не менее, монеты западных эмиссий попадали в обращение на востоке Империи крайне редко (см. King 1980).

Из 213 монет, входящих в состав кладов, удалось точно определить монетные дворы для 155 монет, то есть для 72.76 % экземпляров, что является довольно репрезентативной выборкой (табл. 2). Большинство монет (58.71 %) было выпущено на монетном дворе в Антиохии, затем следуют монетные дворы Кизика, Никомедии и Александрии (соответственно 10.97 %, 10.32 % и 7.10 %). Остальные монетные дворы представлены скорее единичными экземплярами (Гераклея, Константинополь, Сисций, Фессалоники). Таким образом, кроме расположенного в Паннонии Сисция, остальные монетные дворы располагались в восточной части Римской империи: на Балканах, в Малой Азии и Ближнем Востоке. Практически полное отсутствие монет, выпущенных на западе Империи (Арль, Аквилея, Трир, Лугдунум, и т. д.), при преобладании эмиссий восточных монетных дворов, является характерным для находок позднеримской монетной бронзы на территории Восточной Европы (см. подробнее: Воронцов, Мызгин 2019, 259—251).

По процентному соотношению монетных дворов эталонным для региона можно назвать клад из Рождествено. Особняком стоит только клад из Воздремо, где преобладают монеты, отчеканенные на монетном дворе Сисция (в других кладах выпуски этой монетной мастерской не встречаются).

Номиналы. Вес

Монеты из всех шести кладов относятся к наименьшим номиналам позднеримской монетной системы, которые обозначаются в римской нумизматике формулами AE3 (17—20 мм диаметром) и AE4 (16 мм и менее диаметром). Эти номиналы относятся к крайне легковес-

Таблица 2.
Монетные дворы, на которых отчеканены монеты из кладов*

Клад / Монетный двор	М. Стре- наловка	Павлов- ское	Самохва- ловка	Рожде- ственно	Воз- дремо	Май- ский	Всего	
							Шт.	%
Александрия	—	—	—	9	1	1	11	7,10
Антиохия	2	5	2	80	—	2	91	58,71
Гераклея	—	—	—	2	—	—	2	1,29
Кизик	—	—	—	15	—	1	16	10,32
Константинополь	—	2	—	5	—	1	8	5,16
Никомедия	1	—	1	14	1	—	17	10,97
Сисций	—	—	—	—	7	—	7	4,52
Фессалоники	—	—	—	2	1	—	3	1,94

* Статистика включает только те монеты, на которых была возможность точно определить монетный двор.

ным. Для кладов региона характерны небольшие депозиты, включающие от 10 до 20 монет (по крайней мере, столько монет из каждого клада поступило в музей). Только в одном случае количество монет составляет 140 (Рождественно). Если бы мы говорили о территории с активным денежным обращением, то логично было бы отнести такие депозиты к категории «кошельков».

Вопрос причин и путей поступления позднеримских монет на территорию бассейна верхней Оки чрезвычайно труден. Подробно мы останавливались на нем в нашей более ранней публикации (Воронцов, Мызгин 2019: 255—257), и публикуемый материал в этом вопросе не вносит практически ничего нового. Если резюмировать наши предыдущие выводы, то наиболее вероятно, что эти монеты были получены их владельцами на территории империи, например, как плата за службу в римском войске в качестве федератов. Учитывая величину кладов, они могли быть скорее деньгами для обеспечения повседневной жизни в провинциях, с которыми их владельцы вернулись в Барбарикум, чем результатом длительного накопления. К последним разве что, и то с оговорками, можно отнести клад из Рождественно (это могли быть и сбережения офицера). Другой вопрос, каким образом попали (предположим) бывшие федераты на территорию бассейна верхней Оки, за тысячи километров от Римского лимеса?

Попытки А. М. Обломского связать эти находки с торговым путем из Причерноморья в Поочье (Обломский 2022: 125) кажутся неубедительными. Обращение позднеримских бронзовых монет в Северном Причерноморье было очень слабым. Например, в Танаисе за годы исследований обнаружено только 15 позднеримских AE2 и AE3, и при

этом среди них нет ни одной монеты времени правления Константина и его преемников (ср.: Безуглов 2001: 143), тогда как в публикуемых кладах они составляют большинство. Конечно, теоретически бывшие федераты могли воспользоваться этим путем во время возвращения домой со службы, но не более.

Практический смысл хранения этих монет их владельцами на территории современной Тульской области установить тоже сложно. Экономические причины фактически отпадают. Торговые связи, как уже было сказано выше, практически исключены, сохранение бронзовых монет в качестве сокровища предположить сложно, использование их как источника бронзы для переплавки также весьма сомнительно — вес большинства кладов составляет всего от 14 до 36 г, самого большого — около 220 г. Наиболее вероятно, что их владельцы не исключали возможности возвращения в будущем на территорию империи и сохраняли необходимый «стартовый капитал», или монеты служили своеобразной реликвией. В то же время не исключено, что в некоторых случаях они могли служить даже детскими игрушками.

Выпадение кладов и отдельных находок позднеримских бронзовых монет на Верхней Оке связано с существованием группы памятников типа Криволучье (сер. IV—V в.). Эти памятники имели южное, лесостепное происхождение и смешанное население. Прослеживаются раннеславянские и черняховские традиции, а также традиции местной мощинской культуры. На территории Юго—Восточной Европы именно с черняховской культурой связана наибольшая концентрация позднеримских бронзовых монет (рис. 1), а ближайшее их скопление, имеющее очень похожую хронологическую структуру, известно на территории

Льговско–Фатежской группы черняховской культуры в Посеймье, то есть относительно недалеко (Радюш 2018: 583). Вполне вероятно, что большая часть населения памятников типа Криволучье — пришельцы именно с этой, ближайшей к верхней Оке части черняховской территории, сохранявшие с ней связь на протяжении длительного времени. Примечательно, что интересующие нас находки происходят и с окружающих их синхронных памятников мощинской культуры, жители которых, по всей видимости, находились под непосредственным влиянием населения памятников типа Криволучье.

Приложение 1.
Клады позднеримских монет из Тульской области ³
(определения: К. В. Мызгин)

1. **Малая Стрекаловка**, муниципальное образование г. Тула
Всего найдено 11 монет (номинал: АЕ4). Старшие монеты клада относятся ко времени правления Констанция II (337—367 гг.), младшие — ко времени правления Гонория (408—423 гг.). Идентифицированные монетные дворы: Антиохия, Никомедия.

№	Эмитент	Портрет	Монетный двор	Минтмарка	Тип RIC	Дата, гг. н.э.	Вес, г	экз.
1	Константин II или Констанций II	Константин II или Констанций II	?	?	?	337—361	0,98	1
2	Констанций II	Констанций II	?	?	?	337—361	1,42	1
3	Констанций II	Константин I (посмертный)	Антиохия	SMANΔ	RIC VIII Ant 112	347—348	1,18	1
4	Констанций II	Констанций II	Антиохия	AN[A]	RIC VIII Ant 19	355—361	1,48	1
5	династия Валентиниана	?	?	?	?	364—395	1,65	1
6, 7	династия Валентиниана	?	?	?	?	365—378	1,45; 1,59	2
8	династия Валентиниана	?	?	?	?	375—379	1,55	1
9	Гонорий	Гонорий	Никомедия	?	RIC X Nic 401 или 412	408—423	1,11	1
10, 11	Не определено	Не определено	?	?	?	кон. IV — нач. V вв.	1,51; 1,60	2

2. **Павловское**, Одоевский район
Всего поступило 19 монет (номиналы: АЕ3, АЕ4). Старшая монета клада относится ко времени Константина I (330—е гг.), младшие — ко времени правления Феодосия II (401—403 гг.). Идентифицированные монетные дворы: Антиохия, Константинополь. Возможно, в составе клада находится Кушано–Сасанидская монета IV в. (или ее подражание), имеющая очень плохую сохранность (определение: Вяч. С. Кулешов).

№	Эмитент	Портрет	Монетный двор	Минтмарка	Тип RIC	Дата, гг. н.э.	Вес, г	экз.
1	Константин I	Констанций II	?	?	?	330—е	1,58	1
2—5	Констанций II	Констанций II	?	?	?	337—361	3,56; 1,64; 1,43; 2,01	4
6	Констанций II	Констанций II	Константинополь	CO[N...]	?	337—361	2,21	1

³ Все находки хранятся в фондах Государственного музея—заповедника «Куликово поле»

№4. 2023

№	Эмитент	Портрет	Монетный двор	Минт-марка	Тип RIC	Дата, гг. н.э.	Вес, г	экз.
7	Констанций II	Констанций Галл	Антиохия	ANTГ	?	347—355	2,01	1
8	Констанций II	Констанций Галл	?	?	?	347—355	1,65	1
9, 10	Феодосий I	Феодосий I	?	?	?	379—395	1,06; 1,58	2
11	Феодосий I?	Феодосий I?	?	?	?	379—395?	1,68	1
12	Феодосий I	Элия Флацилла	?	?	?	379—388	2,03	1
13	Гонорий	Гонорий	Антиохия	АНТΔ	RIC X Ant 72	395—401	2,70	1
14	Аркадий	Аркадий	?	?	?	392—394	0,77	1
15	Аркадий или Гонорий	Аркадий или Гонорий	Константинополь	CON[S...]	RIC X Con 60 или 61	395—401	1,85	1
16, 17	Аркадий или Гонорий	Аркадий или Гонорий	Антиохия	АНТΔ	RIC X Ant 70—72	395—401	1,74; 2,18	2
18	Феодосий II	Феодосий II	Антиохия	АНТГ	RIC X Ant 100	401—403	1,06	1
19	подражание Кушано—Сасанидской монете?	?	?	?	?	IV в.	1,76	1

3. Самохваловка, Щекинский район

Всего поступило 13 монет (номинал: АЕ4). Старшая монета клада относится ко времени Константина I (316—337 гг.), младшие — ко времени династии Феодосия (406—408 гг.). Идентифицированные монетные дворы: Антиохия, Никомедия, возможно, Кизик или Фессалоники.

№	Эмитент	Портрет	Монетный двор	Минтмарка	Тип RIC	Дата гг. н.э.	Вес г	экз.
1	Константин I	Константин II	Антиохия	SMANDI	RIC VIII Ant 51 или 52	316—337	1,81	1
2	Констанций II	Констанций II	?	?	?	337—361	1,63	1
3	Констанций II	Констанций II	Антиохия	SMAN[...]	RIC VIII Ant 114	347—348	1,44	1
4	Констанций II или Юлиан II	Констанций II или Юлиан II	?	?	?	355—361	1,40	1
5	Валентиниан I	Валентиниан I	?	?	?	364—367	1,91	1
6	Грациан	Грациан	?	?	?	367—375	1,32	1
7	Феодосий I	Феодосий I	?	?	?	383—388	1,19	1
8	Аркадий	Аркадий	?	?	?	388—392	1,78	1
9	Аркадий	Аркадий	Никомедия	SMNA	RIC X Nic 145	406—408	1,20	1
10	Феодосий II	Феодосий II	Кизик? Фессалоники?	?	RIC IX The 48 a или RIC IX Cyz 20 c	406—408	1,20	1
11—13	Не определено	Не определено	?	?	?	?	0,89; 1,30; 1,35	3

4. Рождествено, Одоевский район

Всего собрано 140 монет (номиналы: АЕ3, АЕ4). Старшие монеты клада относятся ко времени Константина I (335—337 гг.), младшие — ко времени Феодосия II (401—403 гг.). Монетные дворы: Антиохия, Кизик, Никомедия, Фессалоники, Гераклея, Константинополь, Александрия.

№	Эмитент	Портрет	Монетный двор	Минтмарка	Тип RIC	Дата гг. н.э.	Вес, г	экз.
1	Константин I	Константин I	Антиохия	SMAN	RIC VII Ant 108	335—337	1,7	1
2	Константин I	Константин I	Антиохия	SMANB	RIC VII Ant 108	335—337	1,62	1

№	Эмитент	Портрет	Монетный двор	Минтмарка	Тип RIC	Дата г. н.э.	Вес, г	экз.
3	Константин I	Константин I	Антиохия	SMANГ	RIC VII Ant 108	335—337	1,49	1
4	Константин I	Константин I	Антиохия	SMANΔ	RIC VII Ant 108	335—337	1,21	1
5	Константин I	Константин I	Антиохия или Александрия	SMA[N] или SMA[L]	RIC VII Ant 108 или RIC VII Ale 65	335—337	1,26	1
6	Константин I	Константин I	Гераклея	SMHΔ	RIC VII Her 150	335—337	1,17	1
7	Константин I	Константин I	Никомедия	SMNГ	RIC VII Nic 199	335—337	1,17	1
8	Константин I	Константин I	Гераклея или Никомедия	SM[HN] или SM[NB]	RIC VII Her 150 или RIC VII Nic 199	335—337	1,23	1
9	Константин I	Константин I	Гераклея, Кизик или Антиохия	SM[...]	?	335—337	1,38	1
10	Константин I	Константин II	Антиохия	SMANH	RIC VII Ant 109	335—337	1,38	1
11—12	Константин I	Константин II	Антиохия	SMANE	RIC VII Ant 109	335—337	0,85; 1,21	2
13	Константин I	Константин II	Кизик	SMKΔ•	RIC VII Cyz 67	330—334	2,20	1
14	Константин I	Константин II	Никомедия	SMNГ	RIC VII Nic 189	330—335	2,58	1
15	Константин I	Константин II	?	?	?	335—337	1,37	1
16	Константин I	Константин II	?	S[...]	?	335—337	1,4	1
17	Константин I	Делмаций	Кизик	SMK[B] или SMK[Δ]	RIC VII Cyz 144	336—337	1,4	1
18	Константин I	Констанций II	Антиохия	SMANE	RIC VII Ant 110	335—337	1,31	1
19	Константин I	Констанций II	Константинополь	CONSI	RIC VII Con 61	330—333	1,99	1
20	Константин I	Констанций II	Константинополь	CONSG	RIC VII Con 151	336—337	1,0	1
21	Константин I	Констанций II	Кизик	SMKA	RIC VII Cyz 141	336—337	1,05	1
22—24	Константин I	Констанций II	Никомедия	SMNΔ	RIC VII Nic 201	336—337	1,43; 1,54; 1,57	3
25	Константин I	Констанций II	?	?	?	336—337	1,32	1
26	Константин II	Константин II	Антиохия	SMANГ	RIC VIII Ant 40	337—348	1,64	1
27	Константин II	Константин II	Антиохия	SMANE	RIC VIII Ant 41	337—348	1,42	1
28	Константин II	Константин II	Антиохия	SMAN[...]	RIC VIII Ant 51	337—348	1,44	1
29	Константин II	Константин II	Антиохия	SMANB	RIC VIII Ant 51	337—348	0,97	1
30	Константин II	Константин II	Антиохия	SMANГ	RIC VIII Ant 51	337—348	1,27	1
31	Константин II	Константин II	Антиохия	SMANΔ?	RIC VIII Ant 51?	337—348	1,32	1
32	Константин II	Константин II	Антиохия	SMANГ	RIC VIII Ant 113	337—348	1,35	1
33	Константин II	Константин II	Константинополь	CONSG	RIC VIII Con 24	337—348	1,24	1
34	Константин II	Константин II	Гераклея	SMHB	RIC VIII Her 17	337—348	1,76	1
35	Константин II	Константин II	Никомедия	SMN[A] или SMN[Δ]	RIC VIII Nic 6 или 7	337—348	1,39	1
36	Константин II	Константин II	Фессалоники	SMTSG	RIC VIII The 55	337—348	1,35	1
37	Константин II	Константин II	?	?	?	337—348	2,12	1
38	Констант	Констант	Александрия	SMALB	RIC VIII Alex 7	346—348	1,78	1
39	Констант	Констант	Александрия	SMALA	RIC VIII Ale 20	346—348	1,37	1
40	Констант	Констант	Александрия	SMALB	RIC VIII Ale 34	346—348	1,58	1
41	Констант	Констант	Антиохия	SMANI	RIC VIII Ant 48	346—348	1,01	1

№4. 2023

№	Эмитент	Портрет	Монетный двор	Минтмарка	Тип RIC	Дата г. н.э.	Вес, г	экз.
42	Констант	Констант	Антиохия	SMANA	RIC VIII Ant 50	346—348	1,59	1
43	Констант	Констант	Антиохия	SMANEI	RIC VIII Ant 55	346—348	1,47	1
44, 45	Констант	Констант	Антиохия	SMANI	RIC VIII Ant 55	346—348	1,17; 1,88	2
46	Констант	Констант	Антиохия	SMA[N...]	RIC VIII Ant 115	347—348	1,84	1
47	Констант	Констант	Антиохия	SMANГ	RIC VIII Ant 115	347—348	1,63	1
48	Констант	Констант	Антиохия	SMAN[...]	RIC VIII Ant 116	347—348	1,76	1
49	Констант	Констант	Антиохия	[SMA]NA	RIC VIII Ant 116	347—348	1,34	1
50	Констант	Констант	Антиохия или Александрия	?	?	346—348	1,88	1
51	Констант	Констант	Константинополь	CONSIA	RIC VIII Con 28	346—348	0,78	1
52	Констант	Констант	Константинополь	CONSΘ	RIC VIII Con 54	346—348	0,88	1
53	Констант	Констант	Кизик	SMKB	RIC VIII Cyz 18	346—348	1,44	1
54	Констант	Констант	Кизик	SMKS	RIC VIII Cyz 51	347—348	1,73	1
55	Констант	Констант	Никомедия?	SMN?[...]	RIC VIII Nic 15?	346—348	1,62	1
56	Констант	Констант	Константинополь, Никомедия или Кизик	?	?	346—348	1,54	1
57	Констант	Констант	Фессалоники	[SMT]S[...]	RIC VIII The 57	346—348	0,87	1
58	Констанций II	Констанций II	Александрия	SMALA	RIC VIII Ale 14	337—341	1,22	1
59	Констанций II	Констанций II	Александрия	SMALГ	RIC VIII Ale 14	337—341	1,63	1
60	Констанций II	Констанций II	Александрия	SMALΔ	RIC VIII Ale 19	337—341	1,60	1
61, 62	Констанций II	Констанций II	Александрия	SMALΔ	RIC VIII Ale 33	347—348	1,18; 1,16	2
63, 64	Констанций II	Констанций II	Антиохия	SMANBI	RIC VIII Ant 49	337—341	1,21; 1,49	2
65	Констанций II	Констанций II	Антиохия	SMAN delta	RIC VIII Ant 49	337—341	1,33	1
66	Констанций II	Констанций II	Антиохия	SMANH	RIC VIII Ant 49	337—341	1,83	1
67, 68	Констанций II	Констанций II	Антиохия	SMANЄ	RIC VIII Ant 49	337—341	1,02; 1,45	2
69	Констанций II	Констанций II	Антиохия	SMANΘ	RIC VIII Ant 49	337—341	1,31	1
70	Констанций II	Констанций II	Антиохия	SMANΔ	RIC VIII Ant 49	337—341	1,70	1
71	Констанций II	Констанций II	Антиохия	[S]MAN[...]	RIC VIII Ant 49	337—341	1,29	1
72, 73	Констанций II	Констанций II	Антиохия	SMANZ	RIC VIII Ant 49	337—341	1,72; 1,39	1
74	Констанций II	Констанций II	Антиохия	SMANI	RIC VIII Ant 49	337—341	1,11	1
75	Констанций II	Констанций II	Антиохия	SM[AN...]	RIC VIII Ant 49 или 52	337—341	1,40	1
76, 77	Констанций II	Констанций II	Антиохия	SMANГ	RIC VIII Ant 52	337—341	1,69; 1,18	2
78	Констанций II	Констанций II	Антиохия	SMANГI	RIC VIII Ant 52	337—341	1,65	1
79, 80	Констанций II	Констанций II	Антиохия	SMAN[...]	RIC VIII Ant 52	337—341	1,17; 1,68	2
81, 82	Констанций II	Констанций II	Антиохия	SMANZ	RIC VIII Ant 52	337—341	1,57; 1,43	2
83	Констанций II	Констанций II	Антиохия	SMANI	RIC VIII Ant 54	337—341	1,64	1
84	Констанций II	Констанций II	Антиохия	SMANEI	RIC VIII Ant 54	337—341	1,23	1
85	Констанций II	Констанций II	Антиохия	SMAN[...]	RIC VIII Ant 54	337—341	1,40	1
86	Констанций II	Констанций II	Антиохия	SMANГ	RIC VIII Ant 54 var	337—341	1,30	1
87	Констанций II	Констанций II	Антиохия	SMANΔ	RIC VIII Ant 56	337—341	1,90	1

№	Эмитент	Портрет	Монетный двор	Минтмарка	Тип RIC	Дата гг. н.э.	Вес, г	экз.
88	Констанций II	Констанций II	Антиохия	SMANH	RIC VIII Ant 113	347—348	2,22	1
89	Констанций II	Констанций II	Антиохия	SMAND	RIC VIII Ant 113	347—348	1,34	1
90	Констанций II	Констанций II	Антиохия	SMANAI	RIC VIII Ant 113	347—348	1,34	1
91—95	Констанций II	Констанций II	Антиохия	SMANE	RIC VIII Ant 113	347—348	2,23; 0,89; 1,91; 1,77; 1,43	5
96	Констанций II	Констанций II	Антиохия	SMANZ	RIC VIII Ant 113	347—348	2,03	1
97, 98	Констанций II	Констанций II	Антиохия	SMANG	RIC VIII Ant 113	347—348	1,67; 1,54	2
99	Констанций II	Констанций II	Антиохия	SMANB	RIC VIII Ant 113	347—348	1,39	1
100—102	Констанций II	Констанций II	Антиохия	SMANEI	RIC VIII Ant 113	347—348	1,79; 2,12; 1,50	3
103—105	Констанций II	Констанций II	Антиохия	SMAN[...]	RIC VIII Ant 113	347—348	2,04; 1,95; 1,78	3
106	Констанций II	Констанций II	Антиохия	[SM]AN[...]? или AN[T(...)]?	RIC VIII Ant 113 или 118	347—348	1,41	1
107	Констанций II	Констанций II	Антиохия	ANTE	RIC VIII Ant 118	347—348	2,0	1
108	Констанций II	Констанций II	Кизик	SMKΔ	RIC VIII Cyz 16	337—341	1,44	1
109	Констанций II	Констанций II	Кизик	SMKE	RIC VIII Cyz 16	337—341	1,34	1
110	Констанций II	Констанций II	Кизик	SMKГ	RIC VIII Cyz 16	337—341	1,53	1
111	Констанций II	Констанций II	Кизик	SMKE	RIC VIII Cyz 21	337—341	1,35	1
112	Констанций II	Констанций II	Кизик	SMKB•	RIC VIII Cyz 21	337—341	1,39	1
113	Констанций II	Констанций II	Кизик	•SMKΔ	RIC VIII Cyz 23	337—341	1,20	1
114	Констанций II	Констанций II	Кизик	SMK[...]	RIC VIII Cyz 48	337—341	1,69	1
115	Констанций II	Констанций II	Никомедия	SMNE	RIC VIII Nic 11	337—341	1,50	1
116	Констанций II	Констанций II	Никомедия	SMND	RIC VIII Nic 19	337—341	1,26	1
117	Констанций II	Констанций II	Никомедия	[SM]NI•	RIC VIII Nic 58	337—341	1,50	1
118	Констанций II	Констанций II	Никомедия или Гераклея	?	?	337—341	1,17	1
119	Константин II или Констан- ций II	Константин II или Констан- ций II	Кизик	SMK[...]	?	337—348 или 337—341	1,19	1
120	Констанций II или Констант	Констанций II или Констант	Кизик	SMK(?)[...]	?	337—341	2,24	1
121	Иовиан	Иовиан	?	?	?	363—364	1,70	1
122	Иовиан	Иовиан	Антиохия	AN[T...]	RIC VIII Ant 23	363—364	2,52	1
123	Гонорий	Гонорий	Антиохия	AN[T...]	RIC X Ant 72	395—401	2,06	1
124	Гонорий	Гонорий	Антиохия	ANTΔ	RIC X Ant 72 или 73	395—401	2,61	1
125—129	Гонорий	Гонорий	Антиохия	ANTГ	RIC X Ant 99	401—403	1,22; 1,74; 1,16; 2,25; 1,69	5
130	Гонорий	Гонорий	Кизик	SMKA	RIC X Cyz 68	395—401	1,89	1
131	Гонорий	Гонорий	Никомедия	SMNA	RIC X Nic 92	395—401	1,69	1
132	Гонорий	Гонорий	Никомедия	SMNB	RIC X Nic 92	395—401	1,90	1
133	Аркадий	Аркадий	Антиохия	ANTГ	RIC X Ant 70	395—401	2,08	1

№4. 2023

№	Эмитент	Портрет	Монетный двор	Минтмарка	Тип RIC	Дата г. н.э.	Вес, г	экз.
134	Аркадий	Аркадий	Никомедия	SMNA	RIC X Nic 62	395—401	2,22	1
135	Аркадий	Аркадий	Никомедия	SMNA	RIC X Nic 91	401—403	2,64	1
136	Аркадий	Аркадий	?	?	?	401—403	2,85	1
137, 138	Феодосий II	Феодосий II	Антиохия	ANTГ	RIC X Ant 100	401—403	2,69; 2,54	2
139	Феодосий II	Феодосий II	Никомедия или Кизик	SM[N...] или SM[K...]	RIC X Nic 93 или RIC X Cyz 96	401—403	1,39	1
140	Феодосий II	Феодосий II	Никомедия, Кизик или Антиохия	?	RIC X Nic 93, RIC X Cyz 96, или RIX X Ant 100	401—403	1,91	1

5. Воздремо, Щекинский район

Всего известно 20 монет (номинал: AE4). Старшая монета клада относится ко времени Константина I (328—329 гг.), младшие — ко времени правления Феодосия I (388—397 гг.). Идентифицированные монетные дворы: Сисция, Никомедия, Фессалоники, Александрия. В кладе кроме монет была найдена двупластинчатая литая фибула (рис. 5).

№	Эмитент	Портрет	Монетный двор	Минтмарка	Тип RIC	Дата, г. н.э.	Вес, г	экз.
1	Константин I	Елена	Сисция	ESIS двойной полумесяц	RIC VII Sis 218	328—329	2,20	1
2	Константин I	Констанций II	?	?	?	330—335	2,19	1
3	Константин I	Константин I	Сисция	•ASIS•	RIC VII Sis 235	334—335	1,90	1
4	Константин I	Константин II	Никомедия	[SM]NГ	RIC VII Nic 200	336—337	1,52	1
5	Констанций II	Констанций II	Сисция	BSIS	RIC VIII Sis 86	337—341	1,12	1
6	Констант	Констант	Сисция	•ASIS•	RIC VIII Sis 185	347—348	0,99	1
7	Констант	Констант	Сисция	[... S]IS[...]	Варианты: RIC VIII Sis 183—185, 187, 189, 192—193, 196	347—350	1,16	1
8	Констанций II	Констанций II	?	?	?	337—361	2,27	1
9	Констанций II	Констанций II	?	?	?	355—361	2,0	1
10	Констанций II	Констанций Галл	?	?	?	351—355	1,57	1
11	Юлиан II	Юлиан II	?	?	?	355—361	2,30	1
12	династия Константина или Валентиниана	?	?	?	?	IV в.	1,43	1
13	Валентиниан I	Валентиниан I	Сисция	BSIS	RIC IX Siscia 7 a	364—376	2,24	1
14	Валентиниан I	Валентиниан I	Сисция	[... S]IS[...]	RIC IX Sis 14 a	364—375	2,12	1
15	династия Валентиниана	?	?	?	?	364—378	2,42	1
16	Грациан	Грациан	Фессалоники	TES	RIC IX The 27 c	367—378	2,08	1
17	Феодосий I	Феодосий I	Александрия	AL[...]	RIC IX Ale 20 b или 23 a	388—397	0,74	1
18—20	Не определено	Не определено	?	?	?	?	1,33; 1,72; 2,79	3

6. Майский, Щекинский район

Всего известно 10 монет (номиналы: АЕЗ, АЕ4). Старшие монеты клада относятся ко времени Констанция II (337—347 гг.), младшие — династии Феодосия (406—408 гг.). Идентифицированные монетные дворы: Антиохия, Кизик, Константинополь, Александрия.

№	Эмитент	Портрет	Монетный двор	Минт-марка	Тип RIC	Дата, г. н.э.	Вес, г	экз.
1	Констанций II	Констанций II	Антиохия	SMANЄ	RIC VIII Ant 65	337—347	0,93	1
2	Констанций II	Констанций II	Антиохия	ANЄ	RIC VIII Ant 155	350—355	2,35	1
3	Констанций II	Констанций II	Кизик	SMKE	RIC VIII Cyz 48	347—348	0,92	1
4	Констант	Констант	Константинополь	CONSS	RIC VIII Con 45	346—348	1,37	1
5	Феодосий I	Феодосий I	?	?	?	379—383	0,77	1
6	Феодосий I	Феодосий I	?	?	?	383—395	1,28	1
7	Гонорий	Гонорий	?	?	?	383—395	1,12	1
8	Гонорий	Гонорий	?	?	?	395—401	2,20	1
9	Гонорий	Гонорий	Александрия	ALEA	RIC X Ale 157	406—408	2,35	1
10	Аркадий, Гонорий или Феодосий II	Аркадий, Гонорий или Феодосий II	?	?	?	406—408	1,06	1

Литература

- Амброз А. К. 1966. *Фибулы юга европейской части СССР (II в. до н. э. — IV в. н. э.)*. Москва: Главная редакция восточной литературы.
- Безуглов С. И. 2001. *Денежное обращение Танаиса (III в. до н. э. — V в. н. э.)*. Дисс. ... канд. ист. наук. Москва.
- Воронцов А. М. 2013. *Культурно—хронологические горизонты памятников II—V веков на территории Окско—Донского водораздела*. Тула: ГМЗ «Куликово поле».
- Воронцов А. М. 2022. Позднеримское время и эпоха Великого переселения народов (конец II — VII век). В: Воронцов А. М. (ред.). *Археология Окско—Донского водораздела*. В 2 кн. Кн. 1. С древнейших времен до Средневековья. Тула: ГМЗ «Куликово поле», 142—184.
- Воронцов А. М., Мызгин К. В. 2019. Ultima Thule? О находках позднеримских монет на территории Тулы. В: Петраускас О. В., Гопкало О. В., Горбаненко С. А. (отв. ред.). *Старожитності варварських племен у першій половині I тис. н. е.: до 90-річчя В. Д. Барана*. Oіum 6. Київ: ІА НАН України, 244—261.
- Воронцов А. М., Столяров Е. В. 2017. Материалы гуннского времени с поселения Уга 2 в черте города Тулы. В: Родинкова В. Е., Румянцева О. С. (ред.). *Европа от Латена до Средневековья: варварский мир и рождение славянских культур: к 60-летию А. М. Обломского*. Раннеславянский мир. Вып. 19. Москва: ИА РАН, 298—310.
- Гавритухин И. О. 2007. Финал черняховской культуры. В: Гавритухин И. О., Обломский А. М. (отв. ред.). *Восточная Европа в середине I тысячелетия н. э.*. Раннеславянский мир. Вып. 9. Москва: ИА РАН, 9—24, 48—59.
- Гавритухин И. О. 2010. Необычная фибула из Крыма (к изучению поздних форм двупластинчатых фибул). In: Urbaniak A., Prochowicz R., Jakubczyk I., Levada M., Schuster J. (eds.). *Terra Barbarica* (Monumenta Archaeologica Barbarica, Series Gemina. T. II). Łódź; Warszawa: Wyd. Uniwersytetu Łódzkiego, 517—534.
- Гавритухин и др. 2019: Гавритухин И. О., Астафьев А. Е., Богданов Е. С. 2019. Фибулы с поселения Каракабак (полуостров Мангышлак). *Поволжская археология* (3), 170—189.
- Гавритухин И. О., Воронцов А. М. 2008. Фибулы верхнеокско—донского водораздела: двучленные прогнутые, подвязыные и со сплошным приемником. В: Наумов А. Н. (ред.). *Лесная и лесостепная зоны Восточной Европы в эпохи римских влияний и Великого переселения народов*. Выпуск 1. Тула: ГМЗ «Куликово поле», 28—89.
- Гавритухин И. О., Казанский А. М. 2006. Боспор, тракситы и Северный Кавказ во второй половине V—VI вв. *Археологические вести* (13), 297—344.
- Мастыкова А. В. 2022. Металлические зеркала с поселения Стаево. В: Обломский А. М. (отв. ред.). *Торгово-ремесленный комплекс у с. Стаево в верховьях р. Воронеж (конец V—VII в.) и некоторые проблемы археологии Верхнего Подонья эпохи раннего Средневековья*. Раннеславянский мир. Вып. 21. Москва: ИА РАН, 85—94.
- Мызгин К. В., Воронцов А. М. 2019. О группе находок позднеримских бронзовых монет на территории Тульской области. В: *Двадцатая всероссийская нумизматическая конференция*. Великий Новгород, 16—20 апреля 2019 г. Тезисы докладов и сообщений. Москва: б. и., 28—30.
- Обломский А. М. (сост.). 2004. *Острая Лука Дона в древности. Замятинский археологический комплекс гуннского времени*. Раннеславянский мир. Вып. 6. Москва: ИА РАН.
- Обломский А. М. 2007. Памятники типа Каширки—Седелок. В: Гавритухин И. О., Обломский А. М. (отв. ред.). *Восточная Европа в середине I тысячелетия н. э.*. Раннеславянский мир. Вып. 9. Москва: ИА РАН, 73—75.
- Обломский А. М. (отв. ред.). 2015. *Острая Лука Дона в древности. Археологический комплекс памятников гуннского времени у с. Ксизово (конец IV—V вв.)*. Раннеславянский мир. Вып. 16. Москва: ИА РАН.

№4. 2023

- Обломский А.М. 2022. Торговый путь из Причерноморья в Поочье в конце IV—VII в. *Материалы по археологии, истории и этнографии Таврии XXVII*, 117—143.
- Радюш О.А. 2018. Львовско—Фатежская группа памятников финала черняховской культуры в верховьях р. Сейм (Курская обл., Россия). In: Niezabitowska—Wiśniewska B., Luczkiewicz P., Sadowski S., Stasiak—Cyran M., Erdrich M. (eds.). *Studia Barbarica. Professorowi Andrzejowi Kokowskiemu w 65. rocznicę urodzin*. Tom I. Lublin: UMCS, 570—591.
- Brenot C. 1978. Le trésor de Bikić—Do (environs de Sid, Voivodine). In: Brenot Cl., Baratte F., Vasić M.,

Popović V. *Sirmium VIII. Etudes de numismatique danubienne. Trésors, lingots, imitations, monnaies de fouilles. IV^e au XII^e siècle*. Rome; Belgrade: Ecole française de Rome; Institut archéologique de Belgrade, 97—98.

- Duncan—Jones R. 1994. *Money and Government in the Roman Empire*. Cambridge: Cambridge University Press.
- Gavritukhin I. 2002. On the study of double—plate fibulas of the first subgroup. *A nyíregyházi Jós András Múzeum Évkönyve XLIV*, 113—184.
- King C.E. (ed.). 1980. *Imperial revenue, expenditure, and monetary policy in the fourth century A.D.* (BAR International Series 76). Oxford: Archoeopress.

References

- Ambroz, A.K. 1966. *Fibuly iuga evropeiskoi chasti SSSR (II v. do n.e. — IV v. n.e.) (Fibulae of the South of European Part of USSR (2nd Century BC — 4th Century AD))*. Series: Corpus of Archaeological Sources D1—30. Moscow: “Nauka” Publ. (in Russian).
- Bezuglov, S.I. 2001. *Denezhnoe obrashchenie Tanaisa (III v. do n.e. — V v. n.e.) (Monetary Circulation of Tanais in 3rd Century BC — 5th Century AD)*. PhD Diss. Moscow (in Russian).
- Vorontsov, A.M. 2013. *Kul’turno—khronologicheskie gorizonty pamiatnikov II—V vekov na territorii Oksko—Donskogo vodorazdela (Cultural—Chronological Horizons of 2nd — 5th century Sites on the Territory of Oka—Don Interstream)*. Tula: “Kulikovo Pole” State Museum—Reserve (in Russian).
- Vorontsov, A.M. 2022. In Vorontsov, A.M. (ed.). *Arkheologiya Oksko—Donskogo vodorazdela (Archaeology of the Oka—Don Interstream) 1. S drevneishikh vremen do Srednevekov’ia (From the Earliest Times to the Middle Ages)*. Tula: “Kulikovo Pole” State Museum—Reserve, 142—184 (in Russian).
- Vorontsov, A.M., Myzgin, K.V. 2019. In Petrauskas, O.V., Gopkalo, O.V., Gorbanenko, S.A. (ed.). *Starozhitnosti varvarkikh plemen u pershii polovini I tis., n.e.: do 90-richchia V.D. Barana (Antiquities of Barbarian Tribes in the First Half of the I Millennium AD: for V.D. Baran’s 90th Anniversary)*. Series: Oium 6. Kyiv: Institute of Archaeology, National Academy of Sciences of Ukraine, 244—261 (in Russian).
- Vorontsov, A.M., Stoliarov, E.V. 2017. In Rodinkova, V.E., Rumianteva, O.S. (eds.). *Evropa ot Latena do Srednevekov’ia: varvarkii mir i rozhdienie slavianskikh kul’tur (Europe from La Tène to the Middle Ages: Barbarian World and Birth of Slavic Cultures)*. Series: Ranneslavianskii mir. Arkheologiya slavian i ikh sosedei (Early Slavic World. Archaeology of Slavs and Their Neighbors) 19. Moscow: Institute of Archaeology, Russian Academy of Sciences, 298—310 (in Russian).
- Gavritukhin, I.O. 2007. In Gavritukhin, I.O., Oblomskii, A.M. (eds.). *Vostochnaia Evropa v seredine I tysiacheletia n.e. (Eastern Europe in the Middle of the I Millennium AD)*. Series: Ranneslavianskii mir. Arkheologiya slavian i ikh sosedei (Early Slavic World. Archaeology of Slavs and Their Neighbors) 9. Moscow: Institute of Archaeology, Russian Academy of Sciences, 9—24, 48—59 (in Russian).
- Gavritukhin, I.O. 2010. In Urbaniak, A., Prochowicz, R., Jakubczyk, I., Levada, M., Schuster, J. (eds.). *Terra Barbarica. Series: Monumenta Archaeologica Barbarica*, Series Gemina. T. II. Łódź; Warszawa: Wydawnictwo Uniwersytetu Łódzkiego, 517—534 (in Russian).
- Gavritukhin, I.O., Astaf’ev, A.E., Bogdanov, E.S. 2019. In *Povolzhskaya arkheologiya (Volga River Region Archaeology)* (3), 170—189 (in Russian).
- Gavritukhin, I.O., Vorontsov, A.M. 2008. In Naumov, A.N. (ed.). *Lesnaia i lesostepnaia zony Vostochnoi Evropy v epokhi rimskikh vlianiia i Velikogo pereselenia narodov (Forest and Forest—Steppe Zone of Eastern Europe during the Roman Influence and the Great Migration Periods) 1*. Tula: “Kulikovo Pole” State Museum—Reserve, 28—89 (in Russian).
- Gavritukhin, I.O., Kazanski, A.M. 2006. In *Arkheologicheskie vesti (Archaeological News)* (13), 297—344 (in Russian).
- Mastykova, A.V. 2022. In Oblomskii, A.M. (ed.). *Torgovo—remeslennyi kompleks u s. Staevo v verkhov’iakh r. Voronezh (konets V—VII vv.) i nekotorye problemy arkheologii Verkhnego Podon’ia epokhi rannego Srednevekov’ia. (Trade and Craft Complex near the Staevo Village in the Upper Reaches of the Voronezh River (Late 5th—7th Centuries) and Some Issues of Archaeology of the Upper Don Basin in the Early Middle Ages)*. Series: Ranneslavianskii mir. Arkheologiya slavian i ikh sosedei (Early Slavic World. Archaeology of Slavs and Their Neighbors) 21. Moscow; Saint Petersburg: “Nestor—Istoriia” Publ., 85—94 (in Russian).
- Myzgin, K.V., Vorontsov, A.M. 2019. In *Dvadsataia vserossiiskaia numizmaticheskaia konferentsiia. Tezisy dokladov i soobshchenii (20th All—Russian Numismatic Conference. Abstracts and Reports)*. Moscow: s. ed., 28—30 (in Russian).
- Oblomskii, A.M. (comp.). 2004. *Ostraya Luka Dona v drevnosti. Zamiatinskii arkheologicheskii kompleks gunnskogo vremeni (Ostraya Luka of the Don River in Antiquity: Zamyatino Archaeological Complex of the Hun Period)*. Series: Ranneslavianskii mir. Arkheologiya slavian i ikh sosedei (Early Slavic World. Archaeology of Slavs and Their Neighbors) 6. Moscow: Institute of Archaeology, Russian Academy of Sciences (in Russian).
- Oblomskii, A.M. 2007. In Gavritukhin, I.O., Oblomskii, A.M. (eds.). *Vostochnaia Evropa v seredine I tysiacheletia n.e. (Eastern Europe in the Middle of the I Millennium AD)*. Series: Ranneslavianskii mir. Arkheologiya slavian i ikh sosedei (Early Slavic World. Archaeology of Slavs and Their Neighbors) 9. Moscow: Institute of Archaeology, Russian Academy of Sciences, 73—75 (in Russian).
- Oblomskii, A.M. (ed.). 2015. *Ostraya Luka Dona v drevnosti. Arkheologicheskii kompleks pamiatnikov gunnskogo vremeni u s. Ksizovo (konets IV—V vv.) (Ostraya Luka of the Don River in Antiquity: Archaeological Complex of the Hun Period near the Ksizovo Village, Late 4th — 5th Centuries)*. Series: Ranneslavianskii mir. Arkheologiya slavian i ikh sosedei (Early Slavic World. Archaeology of Slavs and Their Neighbors) 16. Moscow: Institute of Archaeology, Russian Academy of Sciences (in Russian).
- Oblomskii, A.M. 2022. In *Materialy po arkheologii, istorii i etnografii Tavrii (Materials on the Archaeology, History and Ethnography of Tauria) XXVII*, 117—143 (in Russian).
- Radiush, O.A. 2018. In Niezabitowska—Wiśniewska, B., Luczkiewicz, P., Sadowski, S., Stasiak—Cyran, M., Erdrich, M. (eds.). *Studia Barbarica. Professorowi Andrzejowi Kokowskiemu w 65. rocznicę urodzin*. Tom I. Lublin: UMCS, 570—591 (in Russian).
- Brenot, C. 1978. Le trésor de Bikić—Do (environs de Sid, Voivodine). In Brenot, Cl., Baratte, F., Vasić, M., Popović, V. *Sirmium VIII. Etudes de numismatique danubienne. Trésors, lingots, imitations, monnaies de fouilles. IV^e au XII^e siècle*.

- Rome; Belgrade: Ecole française de Rome; Institut archéologique de Belgrade, 97—98.
- Duncan—Jones, R. 1994. *Money and Government in the Roman Empire*. Cambridge: Cambridge University Press.
- Gavritukhin, I. 2002. On the study of double—plate fibulas of the first subgroup. *A nyíregyházi Jóna András Múzeum Évkönyve* XLIV, 113—184.
- King, C. E. (ed.). 1980. *Imperial revenue, expenditure, and monetary policy in the fourth century A. D.* (BAR International Series 76). Oxford: Archeopress.

Статья поступила в номер 1 февраля 2023 г.

Alexey Vorontsov (Tula, Russian Federation). Candidate of Historical Sciences. Kulikovo Pole State Museum-Reserve¹.

Alexey Vorontsov (Tula, Russia). Candidat în științe istorice. Muzeul-rezervația de stat „Kulikovo Pole”.

Воронцов Алексей Михайлович (Тула, Россия). Кандидат исторических наук. Государственный музей-заповедник «Куликово поле».

E-mail: amvorontsov@gmail.com

ORCID: 0009-0000-8434-4051

Address: ¹ Lenin Ave., 47, Tula, 300041, Russian Federation

Список сокращений

АГУ	— Абхазский государственный университет. Сухум.
АДІУ	— Археологія і давня історія України. Київ.
АДСВ	— Античная древность и средние века. Екатеринбург / Свердловск.
АИБ	— Археология и история Боспора. Симферополь.
АЛЛУ	— Археологічний літопис Лівобережної України. Полтава.
АН	— Академия наук.
АН СССР	— Академия наук СССР. Москва.
АО	— Археологические открытия. Москва.
АП, АП УРСР	— Археологічні пам'ятки УРСР. Київ.
АРГУ	— Актюбинский региональный государственный университет им. К. Жубанова. Актобе.
АСГЭ	— Археологический сборник Государственного Эрмитажа. Ленинград / Санкт-Петербург.
АЭАЕ	— Археология, этнография и антропология Евразии. Новосибирск.
БелГУ	— Белгородский государственный университет. Белгород.
БИ	— Боспорские исследования. Симферополь; Керчь.
ВААЭ	— Вестник археологии, антропологии и этнографии. Тюмень.
ВГУ	— Воронежский государственный университет. Воронеж.
ВДИ	— Вестник древней истории. Москва.
ВО РАНХиГС	— Волгоградское отделение Российской академии народного хозяйства и государственной службы при Президенте Российской Федерации. Волгоград.
ВолГУ	— Волгоградский государственный университет. Волгоград.
ГИАМЗ	— Государственный историко-археологический музей-заповедник.
ГИМ	— Государственный исторический музей. Москва.
ГМЗ	— государственный музей-заповедник.
ГПИ	— государственный педагогический институт.
ГУ	— государственный университет.
ГЭ	— Государственный Эрмитаж. Ленинград / Санкт-Петербург.
ДагНЦ РАН	— Дагестанский научный центр Российской Академии наук. Махачкала.
ДБ	— Древности Боспора. Москва.
ЖХК	— жилищно-хозяйственный комплекс.
ИА НАНУ	— Институт археологии Национальной Академии наук Украины. Киев.
ИА РАН	— Институт археологии Российской Академии наук. Москва.
ИАИАИАНД	— Историко-археологические исследования в Азове и на Нижнем Дону. Азов.
ИБ РАН	— Институт востоковедения Российской академии наук. Москва.
ИИМК РАН	— Институт истории материальной культуры Российской Академии наук. Санкт-Петербург.
ИрГТУ	— Иркутский государственный технический университет. Иркутск.
ІА НАНУ	— Інститут археології Національної Академії наук України. Київ.
ІКЗ «Більськ»	— Историко-культурный заповедник «Більськ». Котельва.
КБГУ	— Кабардино-Балкарский государственный университет им. Х.М. Бербекова. Нальчик.
КБН 1965	— Струве В.В. (ред.). 1965. Корпус боспорских надписей. Москва; Ленинград: Наука.
КБН 2004	— Гаврилов А.К. (ред.). 2004. Корпус боспорских надписей. Альбом иллюстраций (КБН—альбом). Санкт-Петербург: Алетея (Bibliotheca classica Petropolitana).
КБНЦ РАН	— Кабардино-Балкарский научный центр Российской Академии наук. Нальчик.
КГГИ	— Крымский государственный гуманитарный университет. Ялта.
КГОМА	— Курский государственный областной музей археологии. Курск.
КНИИТМ	— Казахский научно-исследовательский институт тюркологии и монголистики. Алматы.
кол. вкл.	— кольорова вклейка (цветная вклейка).
КСИА	— Краткие сообщения Института археологии Российской Академии наук. Москва.
КСИАУ	— Краткие сообщения Института археологии Академии наук УССР. Киев.
КубГУ	— Кубанский государственный университет. Краснодар.
МАИАСП	— Материалы по археологии и истории античного и средневекового Причерноморья. Москва; Тюмень; Нижний Новгород.
МАИЭТ	— Материалы по археологии, истории и этнографии Таврии. Симферополь.
МДАПВ	— Матеріали і дослідження з археології Прикарпаття і Волині. Львів.
МИА	— Материалы и исследования по археологии СССР. Москва.
МИАК	— Материалы по истории и археологии Кубани.
НА ІА НАНУ	— Научний архів Інституту археології Національної Академії наук України. Київ.
НА ІА НАНУ	— Науковий архів Інституту археології Національної академії наук України. Київ
НАВ	— Нижневолжский археологический вестник. Волгоград.

НАНУ	— Национальная Академия наук Украины. Киев.
НАО	— научное археологическое общество.
НИЦИАК КФУ	— Научно-исследовательский центр истории и археологии Крыма Крымского федерального университета им. В. И. Вернадского. Симферополь.
ОГУ	— Оренбургский государственный университет. Оренбург.
ОмГУ	— Омский государственный университет. Омск.
ОНТИ ПНЦ РАН	— Отдел научно-технической информации Пуштинского научного центра Российской Академии наук. Пушкино.
ПИФК	— Проблемы истории, филологии, культуры. Магнитогорск.
РА	— Российская археология. Москва.
РАЕ	— Российский археологический ежегодник. Санкт-Петербург.
РАНХиГС	— Российская академия народного хозяйства и государственной службы при Президенте Российской Федерации. Москва.
РСМ	— Раннеславянский мир. Археология славян и их соседей. Москва.
РУДН	— Российский университет Дружбы народов им. Патриса Лумумбы. Москва.
СА	— Советская археология. Москва.
САИ	— Свод археологических источников. Москва; Ленинград.
СПбГУ	— Санкт-Петербургский государственный университет. Санкт-Петербург.
СПбГУПТД	— Санкт-Петербургский государственный университет промышленных технологий и дизайна. Санкт-Петербург.
ТГЭ	— Труды Государственного Эрмитажа. Ленинград / Санкт-Петербург.
ТОВ	— товариство з обмеженою відповідальністю (ООО).
УрО РАН	— Уральское отделение Российской Академии наук. Екатеринбург.
ХГУ	— Харьковский государственный университет. Харьков.
ЦАИ БФ	— Центр археологических исследований, благотворительный фонд «Деметра». Керчь.
ЦП НАНУ і УТОПІК	— Центр пам'яткознавства Національної академії наук України і Українського Товариства охорони пам'яток історії та культури. Київ.
ЮУрГГПУ	— Южно-Уральский государственный гуманитарно-педагогический университет. Челябинск.
BRGK	— Bericht der Römisch-Germanischen Kommission. Frankfurt am Main.
CNRS	— Centre national de la recherche scientifique. Paris.
RIC	— Roman Imperial Coinage. London.
UMCS	— Uniwersytet Marii Curie-Skłodowskiej. Lublin.
ZRC SAZU	— Znanstvenoraziskovalni center Slovenske akademije znanosti in umetnosti. Ljubljana.