

ДЕТСКИЙ МИР И ВЗРОСЛЫЙ РИМ

Михаилу Казанскому — VIVAT!

Воспитание детей в древнем мире взрослых

Дети и взрослые: правила жизни и правила гигиены

Потустороннее детство: обряд и вещи

Одежда на вырост

Недетские деньги

Ответственный редактор — Анна В. Мастыкова

ISSN: 1857-3533

Stratum plus. No. 4.
Archaeology and Cultural Anthropology

Children's World and Adult Rome

VIVAT to Michel Kazanski!
Educating children in the ancient world of adults
Children and adults: rules of life and hygiene
Childhood afterworld: rite and goods
Clothes a size too big
Unchildlike money

Editor-in-Charge — Anna V. Mastykova

Saint Petersburg. Kishinev. Odesa. Bucharest.
2023

Stratum plus. Nr. 4.
Arheologie și antropologie culturală

Lumea copilăriei și Roma maturității

VIVAT! — pentru Michel Kazanski
Educația copiilor în lumea antică a maturilor
Copiii și maturii: regulile vieții și regulile igienei
Copilăria de dincolo: rit și obiecte
Haină în creștere
Bani deloc copilărești

Redactor responsabil — Anna V. Mastykova

Sankt Petersburg. Chișinău. Odesa. București.
2023

70-летию
Михаила Михайловича Казанского
посвящается



This issue is dedicated to 70th anniversary of Michel M. Kazanski

СОДЕРЖАНИЕ

ЮБИЛЯРУ — VIVAT!

А. В. Мاستыкова (Москва, Россия). О Михаиле Казанском и его семье	15
Список опубликованных научных трудов М. М. Казанского (сост. А. В. Мастыкова)	35
Фотоальбом	51
В. В. Приймак (Сумы, Украина). Ленинградские исследователи раннеславянских древностей Днепровского лесостепного Левобережья	83

ДЕТИ В МИРЕ ВЗРОСЛЫХ

Т. С. Жумаганбетов (Актобе, Казахстан). Дети и детство у средневековых тюрок VI—VIII вв.	101
Г. В. Требелева (Москва, Россия), А. С. Кизилев (Сочи, Россия), В. С. Смирнов (Москва, Россия). Реконструкция мира детства в древностях Западной Колхиды: взгляд археолога и педагога на артефакты и этнографию	113

ДЕТИ И ВЗРОСЛЫЕ: ОБРАЗ ЖИЗНИ И ПРАВИЛА ГИГИЕНЫ

П. П. Гецко (Симферополь, Крым), Н. Г. Свиркина (Москва, Россия), М. О. Филимонова, С. М. Слепченко (Тюмень, Россия). Комплексное исследование индивидов из двух могил некрополя Кыз-Аул	127
М. В. Добровольская, Н. Г. Свиркина, С. В. Языков, А. Н. Свиридов (Москва, Россия). Образ жизни детей и взрослых варварской округи Херсонеса (по материалам могильников Фронтное 3 и Киль-Дере 1)	139

ДЕТИ ПО ТУ СТОРОНУ ЖИЗНИ

И. Н. Храпунов, А. А. Стоянова (Симферополь, Крым). Гендерные маркеры погребений римского времени из могильника Опушки	155
Н. Ю. Лимберис, И. И. Марченко (Краснодар, Россия). Детские погребения первых веков н. э. из могильника Старокорсунского городища №2	181
С. В. Ярцев, В. Г. Зубарев, Е. В. Шушунова, А. А. Внуков (Тула, Россия). Детские погребения городища «Белинское» и его некрополя	197
С. В. Васильев, Г. А. Белова, А. Б. Савинецкий, С. Б. Боруцкая, Н. В. Харламова (Москва, Россия). Захоронение римского времени в египетском Файюме подростка с собаками	211
А. Н. Свиридов (Москва, Россия). Подбойные детские погребения IV в. н. э. из могильника Фронтное 3	229
А. И. Айбабин, Э. А. Хайрединова (Симферополь, Крым). Детские погребения раннесредневекового некрополя Боспора	239

ВЕЩИ В ДЕТСКОМ ЗАГРОБНОМ МИРЕ

- О. С. Румянцева (Москва, Россия), Д. В. Бейлин (Симферополь, Крым),
И. В. Рукавишникова (Москва, Россия). Стекланные сосуды из детских
погребений могильника «Александровские скалы 1» в Восточном Крыму . . . 261
- А. В. Мастыкова (Москва, Россия). Антропоморфные подвески из детской
могилы некрополя римского времени Фронтное 3: случайность или
закономерность? . . . 277
- А. Н. Ворошилов, О. М. Ворошилова (Москва, Россия). Воинские традиции
в детском костюме элиты позднеантичной Фанагории . . . 289
- Э. А. Хайрединова (Симферополь, Крым). Детские погребения с большой пряжкой
из Юго-Западного Крыма . . . 305

ОДЕЖДА НА ВЫРОСТ

- М. В. Любичев (Харьков, Украина), Э. Шультце (Берлин, Германия). Уникальные
фибулы группы *Bügelknopffibeln* на могильнике позднеримского
времени Войтенки . . . 325
- В. Н. Зинько (Керчь, Крым). Фибулы из раскопок боспорского города Тиритака
(этнический маркер или ...?) . . . 349
- А. А. Кадиева, С. В. Демиденко (Москва, Россия). Новая находка провинциально-
римских шарнирных брошей с эмалью и мозаичным стеклом на Северном
Кавказе . . . 355
- М. М. Казанский (Париж, Франция), М. Е. Ткачук, Д. А. Топал (Кишинев, Молдова).
Княжеская фибула из села Рэзень . . . 365

НЕДЕТСКИЕ ДЕНЬГИ

- М. М. Чореф (Нижневартовск, Россия). Статеры Тейрана с обозначением даты
выпуска ГЭФ как источник исторической информации . . . 377
- А. М. Воронцов (Тула, Россия). Тульский феномен: новые находки позднеримских
бронзовых монет с правобережья верхней Оки . . . 387

НОВЫЕ МАТЕРИАЛЫ И ИССЛЕДОВАНИЯ

- А. М. Обломский (Москва, Россия). Раннеславянские памятники в среднем
течении р. Ворона . . . 409
- Список сокращений . . . 427
- Авторам *Stratum plus* . . . 429

C O N T E N T S

VIVAT TO MICHEL KAZANSKI!

A. V. Mastykova (<i>Moscow, Russian Federation</i>). About Michel Kazanski and his Family . .	15
M. Kazanski's scientific bibliography (compiled by A.V. Mastykova)	35
Photo Album	51
V. V. Pryimak (<i>Sumy, Ukraine</i>). Leningrad Researchers of Early Slavic Antiquities in the Dnieper Left Bank Forest-steppe	83

EDUCATING CHILDREN IN THE ANCIENT WORLD OF ADULTS

T. S. Zhumaganbetov (<i>Aktobe, Kazakhstan</i>). Children and Childhood among the Medieval Türks. 6th—8th Centuries	101
G. V. Trebeleva (<i>Moscow, Russian Federation</i>), A. S. Kizilov (<i>Sochi, Russian Federation</i>), V. S. Smirnov (<i>Moscow, Russian Federation</i>). Reconstruction of Childhood in the Antiquities of Western Colchis: an Archaeologist's and Pedagogue's View of Artifacts and Ethnography	113

CHILDREN AND ADULTS: RULES OF LIFE AND HYGIENE

P. P. Getsko (<i>Simferopol, Crimea</i>), N. G. Svirkina (<i>Moscow, Russian Federation</i>), M. O. Filimonova , S. M. Slepchenko (<i>Tyumen, Russian Federation</i>). A Comprehensive Study of Individuals from Two Graves of the Kyz-Aul Necropolis	127
M. V. Dobrovolskaya , N. G. Svirkina , S. V. Yazikov , A. N. Sviridov (<i>Moscow, Russian Federation</i>). The Lifestyle of Children and Adults in the Barbarian Environ of Chersonesos (Based on Materials from Frontovoe 3 and Kil-Dere 1 Necropolises) . .	139

CHILDHOOD AFTERWORLD: RITE AND GOODS

I. N. Khrapunov , A. A. Stoianova (<i>Simferopol, Crimea</i>). Gender Markers of the Roman-period Burials in the Cemetery of Opushki	155
N. Yu. Limberis , I. I. Marchenko (<i>Krasnodar, Russian Federation</i>). Child's Burials of the First Centuries A.D. in the Burial Ground of Starokorsunskaya Settlement No. 2 . .	181
S. V. Yartsev , V. G. Zubarev , E. V. Shushunova , A. A. Vnukov (<i>Tula, Russian Federation</i>). Children's Burials of the Ancient "Belinskoye" Settlement and its Necropolis . .	197
S. V. Vasilyev , G. A. Belova , A. B. Savinetskiy , S. B. Borutskaya , N. V. Kharlamova (<i>Moscow, Russian Federation</i>). A Roman Time Burial of a Teenager with Dogs in Egyptian Fayum	211
A. N. Sviridov (<i>Moscow, Russian Federation</i>). Children's Niche Graves of the 4th Century AD from Frontovoe 3 Cemetery	229
A. I. Aibabin , E. A. Khairedinova (<i>Simferopol, Crimea</i>). Children's Burials from an Early Medieval Necropolis in the Bosphorus Lane	239

GOODS IN CHILDREN AFTERWORLD

- O. S. Rumyantseva** (*Moscow, Russian Federation*), **D. V. Beylin** (*Simferopol, Crimea*),
I. V. Rukavishnikova (*Moscow, Russian Federation*). **Glass Vessels from the Children's
 Burials of the Alexandrovskie Skaly 1 Necropolis in the Eastern Crimea** 261
- A. V. Mastykova** (*Moscow, Russian Federation*). **Anthropomorphic Pendants from a
 Children's Grave in a Roman Period Necropolis Frontovoe 3: Coincidence or
 Regularity?** 277
- A. N. Voroshilov, O. M. Voroshilova** (*Moscow, Russian Federation*). **Warrior Traditions
 in Elite Children Clothes from Late Antique Phanagoria** 289
- E. A. Khairedinova** (*Simferopol, Crimea*). **Children's Burials with a Great Buckle
 from the South-western Crimea** 305

CLOTHES A SIZE TOO BIG

- M. V. Lyubichev** (*Kharkiv, Ukraine*), **E. Schultze** (*Berlin, Germany*). **Unique Brooches
 of the *Bügelknopffibeln* Group at the Burial Ground of the Late Roman
 Period Voitenki** 325
- V. N. Zin'ko** (*Kerch, Crimea*). **Fibulae from the Excavations of the Bosporan City of
 Tyritake (either an Ethnic Marker or ...?)** 349
- A. A. Kadieva, S. V. Demidenko** (*Moscow, Russian Federation*). **A New Find of Provincial
 Roman Brooches with Enamel and Mosaic Glass in the Northern Caucasus . . .** 355
- M. M. Kazanski** (*Paris, France*), **M. E. Tkachuk, D. A. Topal** (*Kishinev, Moldova*).
Princely Fibula from the Răzeni Village 365

UNCHILDLIKE MONEY

- M. M. Choref** (*Nizhnevartovsk, Russian Federation*). **Teiranes's Staters with Issue Date
 Designation ΓΞΦ as Source of Historical Information** 377
- A. M. Vorontsov** (*Tula, Russian Federation*). **Tula Phenomenon: New Finds of the Late
 Roman Bronze Coins from the Right Bank of the Upper Oka** 387

NEW MATERIALS AND STUDIES

- A. M. Oblomskiy** (*Moscow, Russian Federation*). **Early Slavic Archaeological Sites
 in the Middle Reaches of the Vorona River** 409

Abbreviaations 427

Submissions 429

A. B. Мастыкова

Антропоморфные подвески из детской могилы некрополя римского времени Фронтвое 3: случайность или закономерность?

Keywords: Crimea, burial ground, anthropomorphic pendants, chronology, funerary rite

Cuvinte cheie: Crimeea, necropolă, pandantive antropomorfe, cronologie, rit funerar

Ключевые слова: Крым, могильник, антропоморфные подвески, хронология, погребальный обряд

A. V. Mastykova

Anthropomorphic Pendants from a Children's Grave in a Roman Period Necropolis Frontovoe 3: Coincidence or Regularity?

In Frontovoe 3, a necropolis of the Roman period discovered in the South-Western Crimea in 2018, three bronze anthropomorphic pendants were found in children's grave 305, among other grave goods. Grave 305 is attributed to the end of the 1st — the first half of the 2nd century according to the totality of grave goods. Similar pendants are found in eight more graves at this site, in which adults were buried. Anthropomorphic pendants are also known from other synchronous Crimean burial grounds. The question arises to what extent such pendants are typical for children's graves of the Crimea in Roman times. Parallels from other cemeteries from different territories of the Crimea showed that pendants of this type, in contrast to the ones from Frontovoe 3 burial ground, are most characteristic of children's burials. These products are almost never found outside the Crimea, and the time of their prevalence falls approximately in the middle of the 1st century — first half of the 2nd century.

A. V. Mastykova

Pandantivele antropomorfe din mormântul de copil al necropolei perioadei romane Frontovoe 3: întâmplare sau legitate?

În necropola perioadei romane Frontovoe 3, descoperită în anul 2018 în Crimeea de Sud-Vest, în mormântul de copil 305, printre alte piese de inventar funerar, au fost descoperite trei pandantive antropomorfe de bronz. În baza inventarului funerar, mormântul 305 este atribuit sfârșitului sec. I — primei jumătăți a sec. II. Pandantive similare sunt prezente încă în opt morminte din acest sit, în care au fost înmormântați maturi. Pandantive antropomorfe sunt cunoscute și în cadrul altor monumente sincrone din Crimeea. Apare întrebarea: în ce măsură acest fel de pandantive sunt caracteristice pentru mormintele de copii ale Crimeii în perioada romană. Paralelele din alte necropole din diferite teritorii ale Crimeii au arătat că pandantivele de acest fel, spre deosebire de necropola Frontovoe 3, sunt mai caracteristice pentru mormintele de copii. Aceste obiecte nu se întâlnesc în afara limitelor Crimeii, și perioada lor de maximă aflare în uz revine cam mijlocului sec. I — primei jumătăți a sec. II.

A. B. Мастыкова

Антропоморфные подвески из детской могилы некрополя римского времени Фронтвое 3: случайность или закономерность?

В некрополе римского времени Фронтвое 3, открытом в 2018 г. в Юго-Западном Крыму, в детской могиле 305 среди прочего погребального инвентаря были обнаружены три бронзовые антропоморфные подвески. По совокупности погребального инвентаря могила 305 отнесена к концу I — первой половине II в. Подобные подвески представлены еще в восьми могилах на этом памятнике, в которых были похоронены взрослые. Антропоморфные подвески известны и на других синхронных крымских могильниках. Возникает вопрос: насколько такого рода подвески типичны для детских могил Крыма в римское время? Параллели из других могильников с разных территорий Крыма показали, что подвески этого типа, в отличие от могильника Фронтвое 3, более всего характерны для детских погребений. Эти изделия за пределами Крыма почти не встречаются, и время наибольшего их бытования приходится примерно на середину I в. — первую половину II в.

The research is supported by the grant of the Russian Science Foundation, project no. 20-18-00396-П "Barbarians and Rome in the South-Western Crimea: interaction of cultures" ■ Studiul a fost îndeplinit din contul grantului Fundației științifice a Rusiei, proiectul nr. 20-18-00396-П „Barbarii și Roma în Crimeea de Sud-Vest: interacțiunea culturilor” ■ Исследование выполнено за счет гранта Российского научного фонда, проект №20-18-00396-П «Варвары и Рим в Юго-Западном Крыму: взаимодействие культур»

© Stratum plus. Археология и культурная антропология.

© A. B. Мастыкова, 2023.

Грунтовый могильник Фронтное 3 выявлен в 2018 г. на левом берегу р. Бельбек в Нахимовском районе г. Севастополь (рис. 1). Могильник возник около конца I в. и прекратил функционировать в конце IV или начале V в. Он имеет четкую планиграфическую структуру (рис. 2) и содержит выразительные комплексы с богатым инвентарем, что позволяет определить хронологические зоны некрополя, датировка которых подтверждена находками более чем 40 монет (Язиков и др. 2019; Свиридов, Язиков 2019; Гавритухин, Свиридов, Язиков 2020; Гавритухин и др. 2020; Gavritukhin et al. 2021). Данная статья посвящена антропоморфным подвескам из бронзы, обнаруженным в могиле 305. Подобные подвески-«человечки» зафиксированы и на других синхронных крымских могильниках. Возникает вопрос: насколько такого рода подвески характерны для детских могил не только некрополя Фронтное 3, но и других памятников Крыма в римское время?

Могила 305

Подбойная могила с двухуровневым каменным закладом, в северной стенке входной ямы сделан подбой, в котором похоронен ребенок около 4—5 лет¹, лежавший головой на восток. Сохранность костяка очень плохая: от скелета сохранился лишь сильно фрагментированный череп, зубы, отдельные мелкие кости и костный тлен (рис. 3; 4), но на полу подбоя погребальный инвентарь сохранился *in situ*.

Так, в юго-восточном углу подбоя, в 10 см от черепа ребенка, стояла небольшая краснолаковая амфора (рис. 4; 7: 1). Недалеко от нее, но не на полу, а в засыпи, лежала плечевая кость крупного рогатого скота². С другой стороны черепа, в 5 см от него, находился небольшой стеклянный сосуд (рис. 4; 7: 2).

¹ Пол не определяется. Антропологическое исследование было проведено Марией Всеволодовной Добровольской и Наталией Геннадиевной Свириной в Лаборатории контекстуальной антропологии ИА РАН (г. Москва). Приношу им благодарность за полученную информацию.

² Сохранность кости не позволяет определить возрастную группу, но по размеру и состоянию компакты кость от почти взрослой или вполне взрослой мелкой по размерам особи (от 3 до 9 лет или старше). Археозоологический анализ выполнен Екатериной Евстафьевной Антипиной и Евгенией Юрьевной Полянской в Лаборатории естественнонаучных методов ИА РАН (г. Москва). Благодарю их за предоставленные мне сведения.



Рис. 1. Могильник Фронтное 3 на карте Крымского полуострова.

Fig. 1. The cemetery of Frontovoe 3 on the map of the Crimean Peninsula.

В районе шеи ребенка, практически под челюстью, зафиксировано *in situ* ожерелье, которое сохранило рядность, из пяти стеклянных бусин³ и бронзовой антропоморфной подвески, лежавшей личиной вверх (рис. 5; 8: 1). Подвеска находилась между тремя и двумя бусинами, одна из которых красно-коричневого цвета, другая — бесцветная (рис. 5; 7: 5, 6).

Чуть ниже, в 5 см от этого ожерелья, были обнаружены еще две подвески-человечки, одна из них была значительно меньшего размера (рис. 5; 8: 2, 3). Вплотную к ним — 3 бусины: крупная меловая (?) округло-уплощенной формы бусина⁴ (рис. 5; 7: 4), стеклянная шаровидная бусина и бронзовая бусина шаровидной формы (рис. 5; 7: 7). Вероятней всего, они были частью общего ожерелья, в котором чередовались три антропоморфных подвески и восемь бусин.

Еще ниже, примерно в 5 см от этих двух подвесок, с левой стороны костного тлена зафиксированы две бронзовые смычковые фибулы, лежавшие вплотную друг к другу. По всей видимости, они застегивали одежду ребенка (рис. 4; 7: 8, 9). Далее, в 15 см от фибул, также с левой стороны костного тлена, находился железный браслет, внутри него — шаровидная бусина из глухого белого стекла с наклад-

³ К сожалению, некоторые бусы не сохранились.

⁴ Сохранилась во фрагментах.

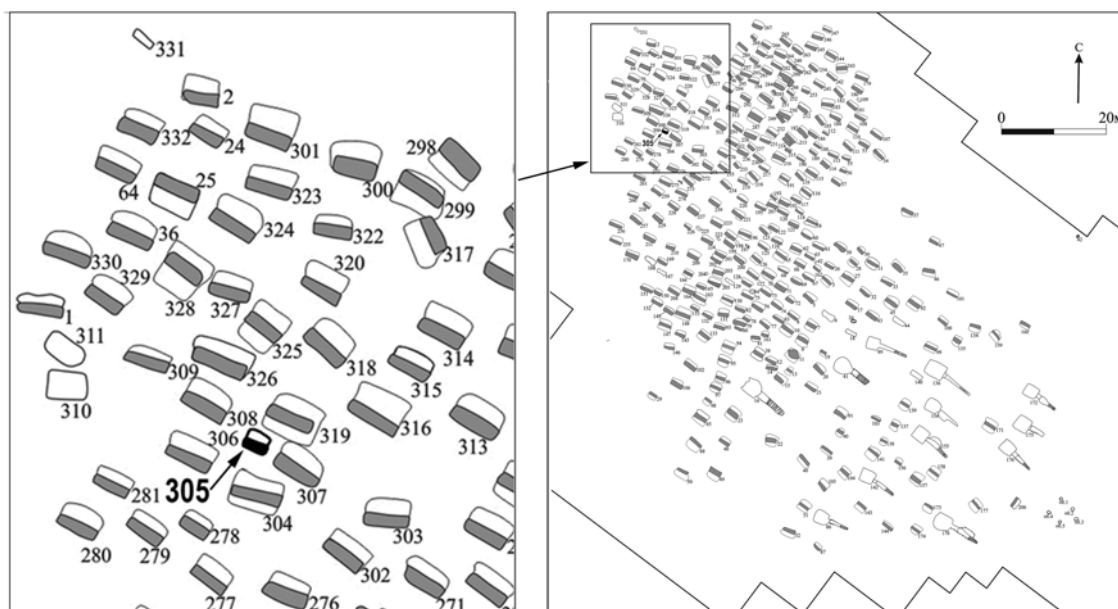


Рис. 2. Могильник Фронтное 3. План с обозначением местоположения могилы 305.

Fig. 2. The cemetery of Frontovoe 3: its ground plan indicating the location of grave 305.

ным полихромным декором в виде пятнышек (рис. 4; 6; 7: 3, 10). Видимо, браслет с бусиной были на левом запястье ребенка. С правой стороны ребенка, у северной стенки подбоя, был найден плохо сохранившийся железный стержневидный предмет с ручкой (шило? нож?) (рис. 4; 7: 11).

Могилу 305 по совокупности погребального инвентаря можно отнести к концу I — первой половине II в. Об этом свидетельствуют краснолаковая столовая амфора (форма 6 по Д.В. Журавлеву), которая датирована первой половиной II в. (Журавлев 2010: 153, 154) (рис. 7: 1), и стеклянный флакон-бальзамарий с шаровидным туловом из зеленоватого стекла (форма Isings 26: Isings 1957: 40—41). Подобные флаконы отнесены Н.З. Куниной и Н.П. Сорокиной ко второй половине I — первой половине II в. (Кунина, Сорокина 1972: 169, рис. 11) (рис. 7: 2). Обнаруженные две смычковые фибулы (рис. 7: 8, 9) имеют широкую дату — конец I—II в. (Амброз 1966: 47).

Антропоморфные подвески из могилы 305

Итак, в могиле 305 были обнаружены три бронзовых литых подвески в виде «человечков» с петлей для подвешивания на оборотной стороне фигурки. Всего на могильнике Фронтное 3 таких подвесок было найдено 13 экз.

и происходят они из 9 могил. Эти подвески-человечки подробно рассмотрены в статье С.В. Язикова и А.В. Тяпухиной (2022), где были разделены на три группы, согласно типологии Е.М. Алексеевой (1982). Три подвески из могилы 305 отнесены авторами к типу 19а, и им дано подробное описание (см.: Язиков, Тяпухина 2022: 89, 90), поэтому я представлю здесь лишь его сокращенный вариант.

1. Воин в невысоком шлеме, глаза и нос изображены четко, на груди прочерчены детали доспеха. Руки разведены в стороны, ноги расставлены, ступни выделены (рис. 8: 1; №3906).

2. Воин в шлеме с высоким гребнем, нащечники — парагнатида изображены четко, так же как глаза и нос. Руки разведены в стороны, ноги расставлены, ступни четко выделены (рис. 8: 2; №3907).

3. Воин в шлеме, детали лица, волос, доспеха не проработаны. Руки разведены, короткие ноги (фрагментированы?) без ступней расставлены (рис. 8: 3; №3908).

Распространение, параллели, датировки

Антропоморфные подвески в Северном Причерноморье были очень подробно изучены А.А. Труфановым (2011). Автором составлен свод, состоящий из 58 комплексов, в которых были встречены подвески-человечки,



Рис. 3. Могильник Фронтное 3. Могила 305 с каменным закладом.

Fig. 3. The cemetery of Frontovoe 3, grave 305 with stone foundation.



Рис. 4. Могильник Фронтное 3. Могила 305. Захоронение ребенка.

Fig. 4. The cemetery of Frontovoe 3, grave 305. Burial of a child.

даны сведения о количестве найденных «человечков» в каждой могиле, их местоположение на костяке, пол и возраст погребенных, проведен хронологический анализ (Труфанов 2011: табл. 1). Исследователь отмечает, что в литературе сложилось мнение о якобы широком

распространении подвесок такого рода в Северном Причерноморье и о существовании их в течение долгого времени. На самом деле проведенный А. А. Труфановым анализ показал, что эти изделия за пределами Крыма почти не встречаются, и время наибольшего их



Рис. 5. Могильник Фронтное 3. Могила 305, фрагмент захоронения.

Fig. 5. The cemetery of Frontovoe 3, grave 305, burial fragment.



Рис. 6. Могильник Фронтное 3. Могила 305, фрагмент захоронения.

Fig. 6. The cemetery of Frontovoe 3, grave 305, burial fragment.

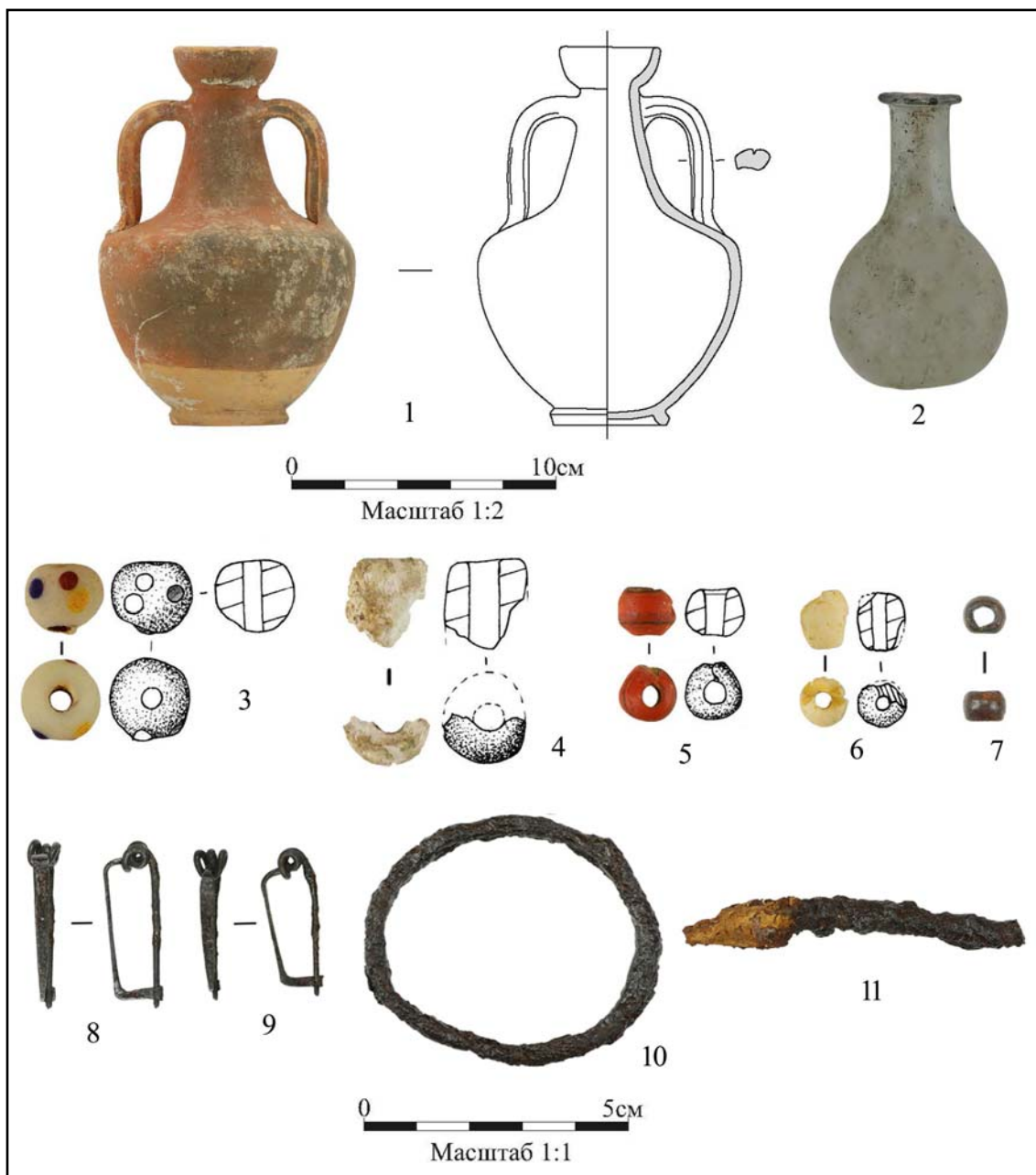


Рис. 7. Могильник Фронтное 3. Погребальный инвентарь из могилы 305. Фото Т.Ш. Гацаева, рисунок А.В. Тяпухиной.

Fig. 7. The cemetery of Frontovoe 3, grave 305. Grave goods from grave 305. Photo by T.Sh. Gatsaeva, drawing by A.V. Tyapukhina.

бытования приходится примерно на середину I в. — первую половину II в., затем они постепенно все меньше используются и к концу II — началу III в. практически исчезают (Труфанов 2011: 232—234, рис. 9: 2).

Согласно археологическим данным, приведенным А.А. Труфановым, подвески-человечки практически одновременно появляются на памятниках Юго-Западного Крыма (Совхоз-10, Краснозорье, Усть-Альма, Скали-

стое III, Бельбек IV, Херсонес) и в Восточном Крыму (Семеновка, Кыз-Аул). Затем, немного позже, в пределах первой половины/второй трети II в., они уже фиксируются в Центральной части предгорий Крыма (Неаполь, Битак, Нейзац). Проведенное исследователем картографирование подвесок показало, что, вероятнее всего, производство антропоморфных подвесок имело место в Крыму (Труфанов 2011: 232). Такую же точку зрения высказы-

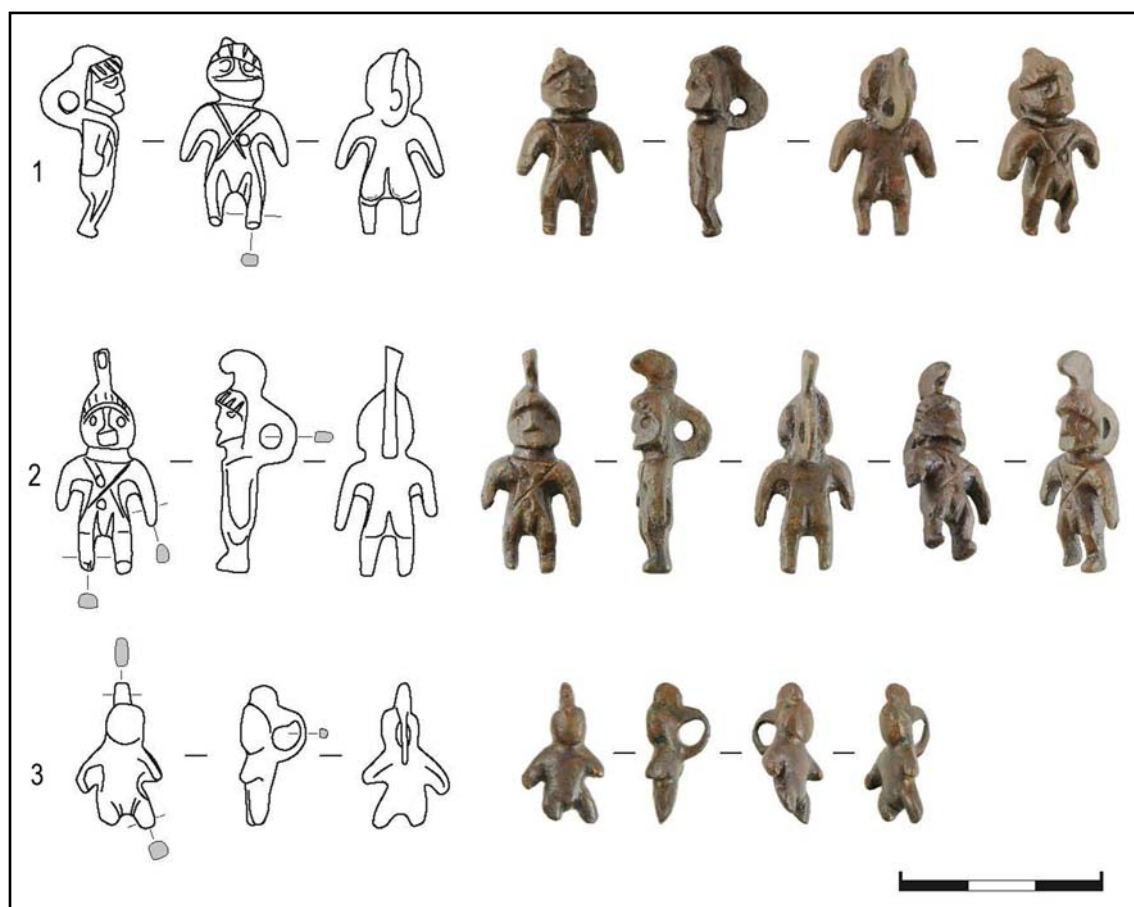


Рис. 8. Могильник Фронтное 3. Антропоморфные подвески из могилы 305: 1 — №3906; 2 — №3907; 3 — №3908 (По Языков, Тяпухина 2022: рис. 1: 8—10).

Fig. 8. The cemetery of Frontovoe 3. Anthropomorphic pendants from grave 305: 1 — №3906; 2 — №3907; 3 — №3908 (after Yazikov, Tyapukhina 2022: Fig. 1: 8—10).

ла и Е. М. Алексеева. По ее мнению, в римское время в Юго-Западном Крыму существовало производство разнообразных бронзовых подвесок, в том числе антропоморфных (Алексеева 1982: 22—23). Сравнение зон распространения этих изделий на полуострове показало, что на памятниках, расположенных в его юго-западной части, подвесок гораздо больше, чем, например, в центральной зоне (Труфанов: 232—234, рис. 1).

Анализ собранного материала позволил А. А. Труфанову утверждать, что большинство подвесок-человечков было найдено в погребениях детей⁵ и отчасти в женских захоронениях. Большая встречаемость этих находок именно в детских погребениях характер-

на для конца I — первой половины II в. У детей эти подвески располагались в области шеи или груди и входили в состав ожерелий (Труфанов 2011: 228—232).

Сведения об антропоморфных подвесках на 2011 г., представленные А. А. Труфановым, — исчерпывающие, поэтому далее приведу лишь уточняющие сведения о некоторых учтенных им могильниках и находки подвесок этого типа, найденные на новых открытых памятниках.

Юго-Западный Крым

В некрополе **Киль-Дере 1**, расположенном в Инкерманской долине, который в целом датируется I—IV вв., найдено шесть литых антропоморфных подвесок, происходящих из трех могил и переотложенного грунта. Они подробно изучены С. В. Языковым и А. В. Тяпухиной, определены их типы:

⁵ Уточню, что возрастная принадлежность некоторых погребенных определена А. А. Труфановым предположительно, на основании данных о длине могилы (Труфанов 2011: подстрочник 10).

19а, 19в и 19г по Е. М. Алексеевой (Язиков, Тяпухина 2022: 92—94, рис. 4: 4—9; Алексеева 1982). К сожалению, большинство могил на этом памятнике было ограблено, анатомический порядок скелетов нарушен, они плохой сохранности, поэтому пол и возраст антропологи не всегда могли определить⁶. Так, в могиле 135 были захоронены взрослый индивид 20—40 лет и ребенок 4—5 лет, но кому принадлежала антропоморфная подвеска, неизвестно. В могиле 237, где найдено 2 подвески, скелет не сохранился, а в могиле 352 (с одной подвеской) — два взрослых индивида, пол которых не установлен (Язиков, Тяпухина 2022: 92—94).

На могильнике **Бельбек IV** (Нахимовский район Севастополя) бронзовые литые антропоморфные подвески в остроконечных головных уборах, вероятно, шлемах, обнаружены в двух могилах (Гущина, Журавлев 2016: Т. 1, 100). Это погребение 130, первой половины II в., и погребение 212, конца I — первой четверти II в. В обеих могилах были похоронены девочки, и каждая из них имела две антропоморфные подвески (Гущина, Журавлев 2016: Т. 1, 145—146, 166; Т. 2, табл. 79: 2, 3; 140: 6, 7). Отмечу, что у погребенных девочек были также пирамидальные колокольчики с небольшим количеством разных бус (Гущина, Журавлев 2016: Т. 2, табл. 79: 7—24; 140: 8—10, 13; 16—25).

В подбойной могиле 25 второй половины I в. на **Краснозорином** могильнике (Бахчисарайский район) открыто парное захоронение — взрослого (?) и ребенка возрастом до 3-х лет (погребение II). На груди ребенка находилось ожерелье, в состав которого, помимо пяти стеклянных бусин, входила и антропоморфная подвеска (Волошинов, Масякин, Неневоля 2007: 303—307, рис. 2: 29; 5: 21—24).

Центральный Крым

На могильнике **Нейзац** (Белогорский район) подобные подвески известны в женских и детских могилах. Всего на 2016 г. на могильнике их было обнаружено 6 экз. в следующих захоронениях:

- могила 392, в двух подбоях похоронены женщины, возраст не определен⁷, одна подвеска;

- могила 408, в северном подбое погребены два ребенка, возраст обоих 1—2 года, три подвески;

- могила 414, похоронен ребенок приблизительно 6 лет, одна подвеска;

- могила 523 с двумя женщинами, одной — 25—30 лет, второй — приблизительно 25 лет, одна подвеска.

Все эти погребения отнесены ко II в., в многочисленных комплексах III в. могильника Нейзац такие подвески уже отсутствуют (Храпунов 2011: 40, рис. 35: 19—23; Стоянова 2016: 134, рис. 3: 26—31; Наследие тысячелетий 2022: 39, 67, кат. 105—107, 110—110).

На могильнике **Опушки** (Симферопольский район) в детской подбойной могиле 33, датированной второй половиной I в., среди большого количества разнообразных бус и других украшений была найдена антропоморфная подвеска (Стоянова 2012: 25—28, рис. 26: 2, табл. 6; Наследие тысячелетий, 2022: 39, кат. 108).

На этом же памятнике известна еще одна находка подвески-человечка — в каменном склепе №250, по погребальному инвентарю отнесенного к I — первой половине II в. Камера склепа полностью была заполнена костями, которые были сдвинуты и перемешаны, поэтому невозможно соотнести антропоморфную подвеску ни с одним из погребенных (Храпунов, Стоянова 2020: 69, рис. 19: 12).

На могильнике **Битак** (территория г. Симферополя, расположен в 0,8 км от Неаполя Скифского) антропоморфные подвески известны в нескольких могилах (Пуздровский 2007: 31, 32, 95, рис. 145: 13, 14, 24, 25, 28, 30—32; Труфанов 2011: 234, табл. 1). Остановлюсь подробнее на одном интересном детском погребении 114, которое датировано началом II в. В могиле был погребен ребенок 3—5 лет, на шее и груди у него зафиксировано ожерелье, состоящее из двух антропоморфных подвесок, колокольчика и трех бусин. Это детское погребение, в котором среди прочего погребального инвентаря обнаружены кинжал, детали конского убора, было выявлено

⁶ Антропологическое исследование было проведено также Марией Всеволодовной Добровольской и Натальей Геннадиевной Свириной в Лаборатории контекстуальной антропологии ИА РАН (г. Москва).

⁷ Сердечно благодарю Игоря Николаевича Храпунова (Крымский Федеральный университет им. В. И. Вернадского) за предоставленные мне неопубликованные сведения. Половозрастные определения проведены Владимиром Юрьевичем Радочинным (Научно-исследовательский Центр истории и археологии Крыма КФУ имени В. И. Вернадского).

рядом с могилой «военачальника» и другими воинскими захоронениями с оружием и конской уздой. По мнению А. Е. Пуздровского, такая группировка могил на этом участке кладбища свидетельствует о существовании воинского сословия, и, вероятно, к этому сословию был причислен и погребенный ребенок (Пуздровский 2001: 126—130, 140, рис. 5: 5, 6).

Антропоморфные подвески известны не только на погребальных памятниках, но и на горных варварских святилищах.

Так, на Южном берегу Крыма, на святилище у перевала **Гурзуфское седло** (II—I вв. до н.э. — IV в.н.э.), расположенном на вершине горы Калфрах-Каясы, были обнаружены три литых подвески в виде обнаженных мужских фигурок в остроконечных головных уборах, возможно, в шлемах, с кольцом для подвешивания на оборотной стороне изделий (Новиченкова 2002: 137, рис. 17: 1—3; Новиченкова 2020: 157, 158, рис. 1: 1—3).

Одна находка антропоморфной фигурной подвески известна еще на одном святилище — **Эклизи-Бурун** на вершине горы Чатыр-Даг в Юго-Западном Крыму (Лысенко, Мордвинцева 2019: 248, 263, рис. 4: 5; 7: 7), которое, как отмечает Н. Г. Новиченкова, по составу вотивов и ритуальной культуре близко святилищу на Гурзуфском седле (Новиченкова 2020: 158). Все металлические украшения, обнаруженные на святилище римского времени Эклизи-Бурун, датируются I—III вв. (Лысенко, Мордвинцева 2019: 240).

Видимо, антропоморфные подвески, как, впрочем, и другие предметы, приносились варварами на свои святилища в качестве приношений.

Заключение

Итак, приведенная А. А. Труфановым статистика антропоморфных подвесок, найденных на территории Крыма, ярко показывает, что подвески этого типа прежде всего характерны для детских погребений, и только в отдельных случаях встречаются у женщин (Труфанов 2011: табл. 1).

Но на могильнике Фронтное 3, в отличие от других синхронных памятников, складывается иная картина. Как уже говорилось выше, в некрополе найдено 13 антропоморфных подвесок в девяти могилах, и только в одной могиле 305 был захоронен ребенок 4—5 лет, в остальных восьми — взрослые индивиды.

Причем из этих восьми могил только одна (одноподбойная могила 212 с одной подвеской) со всей очевидностью принадлежала

женщине 25—35 лет. Возможно, погребение 257 принадлежало тоже женщине, но с такой же вероятностью — и мужчине. Во всех остальных были погребены мужчины:

- кремация, могила 184, одна подвеска — предположительно, останки принадлежали взрослому мужчине;
- одноподбойная могила 256, одна подвеска — мужчина 25—35 лет;
- одноподбойная могила 257, две подвески — мужчина (?), женщина (?) 25—35 лет;
- одноподбойная могила 261, две подвески — мужчина 30—39 лет;
- одноподбойная могила 271, одна подвеска — мужчина 25—35 лет;
- одноподбойная могила 273, одна подвеска — мужчина 30—35 лет;
- одноподбойная могила 276, одна подвеска — мужчина 20—29 лет.

Таким образом, учитывая сводку А. А. Труфанова, нахождение антропоморфных подвесок в детских погребениях юго-западной и центральной частях Крыма — это закономерность. Этого нельзя сказать про могильник Фронтное 3 — здесь закономерность проявляется в том, что прежде всего мужчины в возрасте от 20 до 39 лет предпочитали носить антропоморфные подвески.

Однако говорить, что для могильника Фронтное 3 находка одной подвески в детской могиле — это случайность, наверное, будет не совсем верно. Стоит обратить внимание, что местоположение и состав ожерелья с подвесками-человечками во Фронтном совпадают с ожерельями из других детских могил. Их состав был всегда примерно одинаков по наличию определенных предметов — подвески-человечки, бусы (причем типы бус и их размерность зачастую совпадают), иногда колокольчики, количественно же эти предметы могли разниться. Показательно, что ожерелья всегда находились на шее или груди детей. Видимо, такие совпадения носят неслучайный характер. Можно предположить, что существовали какие-то представления или традиции в составлении подобных ожерелий для детей. Однако конкретную причину таких совпадений пока установить трудно. Ясно лишь, что нахождение ожерелья с антропоморфной подвеской в детском погребении 305 соответствует принятым «стандартам».

Антропоморфные подвески носились детьми обоих полов. Об этом свидетельствуют их находки в захоронениях девочек (могилы 130 и 212) в некрополе Бельбек IV (Гущина, Журавлев 2016: Т. 1, 145—146, 166; Т. 2, табл. 79: 2, 3; 140: 6, 7). С другой стороны,

в могиле 114 некрополя Битак похоронен явно мальчик, поскольку рядом с ним находились кинжал и конские удила, и его могила была расположена среди других мужских воинских захоронений (Пуздровский 2001: 126—130, 140, рис. 5: 5, 6).

А. А. Труфанов обращает внимание на то, что, если рассматривать территорию распространения этих подвесок, в юго-западной части Крыма их значительно больше, чем в центральной зоне полуострова, и по количеству таких подвесок лидируют памятники Совхоз-10 и Усть-Альма (Труфанов 2011: 234).

Но выделяются и памятники, на которых, так же, как и на Фронтовом, среди прочего богатства погребального инвентаря антропоморфные подвески редки. Это, например, Бельбек IV, где все четыре подвески представлены в детских захоронениях, или же некрополь Нейзац, на котором найденные шесть подвесок зафиксированы в двух женских могилах и двух детских. Однако на Фронтовом, как уже было сказано, антропоморфные подвески представлены в основном в мужских могилах.

Возникает, конечно, вопрос: почему на таких значительных по размерам некрополях количество погребений с антропоморфными подвесками незначительно? С чем это связано?

Если допустить, что антропоморфные подвески действительно изготавливались на территории Крыма, то можно предположить, что они отражают единую сложную материальную и духовную культуру местного населения в римское время, о которой можно судить прежде всего по погребальным обрядам. Помещение в могилы антропоморфных подвесок, безусловно, связано с определенной обрядностью на протяжении нескольких поколений. Тот факт, что подвески не всегда встречаются в детских могилах, а также помещаются и во взрослые захоронения, свидетельствует о необязательности использования этих предметов только детьми. Нельзя исключать, что в определенных обществах эта традиция связана не только с возрастным, но и социальным статусом. В целом, такую ситуацию можно объяснить тем, что общины, оставившие эти многочисленные могильники, по составу населения были, вероятно, гетерогенными.

Литература

- Алексеева Е. М. 1982. *Античные бусы Северного Причерноморья*. Москва: Наука (САИ; вып. Г1—12.)
- Амброз А. К. 1966. *Фибулы юга европейской части СССР (II в. до н. э. — IV в. н. э.)*. Москва: Наука (САИ; вып. Д1—30.)
- Волошинов А. А., Масыкин В. В., Неневоля И. И. 2007. Два комплекса с римскими импортами из Краснозориного некрополя. В: Зайцев Ю. П., Мордвинцева В. И. (отв. ред.). *Древняя Таврика. Посвящается 80-летию Т. Н. Высотской*. Симферополь: Универсум, 303—318 (Археологические исследования).
- Гавритухин И. О., Мастыкова А. В., Свиридов А. Н., Суханов Е. В., Язиков С. В. 2020. Финал могильника Фронтное 3 (к изучению миграций в Юго-Западном Крыму на закате античности). *Stratum plus* (4), 235—247.
- Гавритухин И. О., Свиридов А. Н., Язиков С. В. 2020. Могильник римского времени Фронтное 3 в Юго-Западном Крыму (предварительное сообщение). *РА* (2), 91—110.
- Гущина И. И., Журавлев Д. В. 2016. *Некрополь римского времени Бельбек IV в Юго-Западном Крыму*. Том 1, 2. Москва: ГИМ (Труды ГИМ 205.)
- Журавлев Д. В. 2010. *Краснолаковая керамика Юго-Западного Крыма первых веков н. э. (по материалам позднескифских некрополей Бельбекской долины)*. Симферополь: Деметра (МАИЭТ Supplementum 9).
- Кунина Н. З., Сорокина Н. П. 1972. Стекланные бальзамии Боспора. *ТГЭ* 13, 146—177.
- Лысенко А. В., Мордвинцева В. И. 2019. Металлические украшения костюма — вотивы святилища римского времени Эклизи-Бурун (к культурной атрибуции памятника). *ПИФК* (4), 240—296.
- Наследие тысячелетий 2022: Храпунов И. Н. (науч. ред.) 2022. *Наследие тысячелетий: сокровища крымских варваров I—IV веков нашей эры. Каталог выставки*. Симферополь: ООО «Фирма «Салта» ЛТД».
- Новиченкова Н. Г. 2002. *Устройство и обрядность святилища у перевала Гурзуфское Седло*. Ялта: РИО КГТИ.
- Новиченкова Н. Г. 2020. Металлические амулеты из святилища у перевала Гурзуфское седло. В: Васильев А. Д. (отв. ред.). *Исторические, культурные, межнациональные, религиозные и политические связи Крыма со Средиземноморским регионом и странами Востока: материалы IV международной научной конференции (Севастополь, 6—10 октября 2020 г.). Том 1*. Москва: ИВ РАН, 157—166.
- Пуздровский А. Е. 2001. Погребения Битакского могильника первых веков н. э. с оружием и конской уздай. В: Гущина И. И., Журавлев Д. В. (отв. ред.). *Поздние скифы Крыма*. Москва: ГИМ, 122—140 (Труды ГИМ. Вып. 118).
- Пуздровский А. Е. 2007. *Крымская Скифия II в. до н. э. — III в. н. э. Погребальные памятники*. Симферополь: Бизнес-Информ.
- Свиридов А. Н., Язиков С. В. 2019. Погребальные обряды могильника римского времени Фронтное 3 в Юго-Западном Крыму. *КСИА* 255, 185—201.
- Стоянова А. А. 2012. *Детские погребения из могильника Опушки (по результатам раскопок 2003—2009 гг.)*. Симферополь: Доля.
- Стоянова А. А. 2016. Подвески из могильника Нейзац. В: Храпунов И. Н. (отв. ред.). *Крым в сарматскую эпоху (II в. до н. э. — IV в. н. э.). II. 20 лет исследований могильника Нейзац*. Симферополь: Наследие тысячелетий, 122—165.

- Труфанов А. А. 2011. Металлические амулеты-подвески Северного Причерноморья первых веков н.э. *Stratum plus* (4), 225—270.
- Храпунов И. Н. 2011. Некоторые итоги исследований могильника Нейзац. В: Храпунов И. Н. (ред.). *Исследования могильника Нейзац*. Симферополь, 13—114.
- Храпунов И. Н., Стоянова А. А. 2020. Каменный склеп Опушкинского могильника. *Крым в сарматскую эпоху (II в. до н. э. — IV в. н. э.)* VI, 66—112.
- Языков С. В., Свиридов А. Н., Алейников С. В. 2019. Раскопки могильника первых веков новой эры Фронтное 3. В: Внуков С. Ю., Шаров О. В. (отв. ред.). *Крым — Таврида. Археологические исследова-*

ования в Крыму в 2017—2018 гг. Т. 2. Москва: ИА РАН, 277—313.

- Языков С. В., Тяпухина А. В. 2022. Бронзовые антропоморфные подвески из могильников римского времени Фронтное 3 и Киль-Дере 1 в Юго-Западном Крыму. *КСИА* 268, 82—99.
- Gavritukhin I., Golofast L., Mastykova A., Sukhanov E., Sviridov A., Yazikov S. 2021. The Cemetery of Frontovoe 3. New data on the culture of the Crimea in the Roman and Early Great Migration periods. *Študijné Zvesti archeologického Ústavu Slovenskej Akadémie Vied* 68 (1), 87—118.
- Isings C. 1957. *Roman glass from dated finds*. Groningen: J. B. Walters.

References

- Alekseeva, E. M. 1982. *Antichnye busy Severnogo Prichernomor'ia* (Ancient Beads of Northern Pontic Region). Series: Svod Arkheologicheskikh Istochnikov (Corpus of Archaeological Sources) G1—12. Moscow: "Nauka" Publ. (in Russian).
- Ambroz, A. K. 1966. *Fibuly iuga evropeiskoi chasti SSSR (II v. do n. e. — IV v. n. e.)* (Fibulae of the South of European Part of USSR (2nd Century BC — 4th Century AD)). Series: Svod Arkheologicheskikh Istochnikov (Corpus of Archaeological Sources) D1—30. Moscow: "Nauka" Publ. (in Russian).
- Voloshinov, A. A., Masiakin, V. V., Nenevolia, I. I. 2007. In Zaitsev, Yu. P., Mordvintseva, V. I. (eds.). *Drevniaia Tavrika (Ancient Taurica)*. Series: Archaeological Studies. Simferopol: "Universum" Publ., 303—318 (in Russian).
- Gavritukhin, I. O., Mastykova, A. V., Sviridov, A. N., Sukhanov, E. V., Yazikov, S. V. 2020. In *Stratum plus. Archaeology and Cultural Anthropology* (4), 235—247 (in Russian).
- Gavritukhin, I. O., Sviridov, A. N., Yazikov, S. V. 2020. In *Rossiiskaia Arkheologiya (Russian Archaeology)* (2), 91—110 (in Russian).
- Gushchina, I. I., Zhuravlev, D. V. 2016. *Nekropol' rimskogo vremeni Bel'bek IV v Iugo-Zapadnom Krymu (Belbek IV, the Roman Time Necropolis in Southwestern Crimea)* 1, 2. Series: Trudy Gosudarstvennogo istoricheskogo muzeia (Proceedings of the State Historical Museum) 205. Moscow: State Historical Museum (in Russian).
- Zhuravlev, D. V. 2010. *Krasnolakovaya keramika Iugo-Zapadnogo Kryma I—III vv. n. e. (po materialam pozdnieskifskikh nekropolei Bel'bekskoi doliny)* (Red Glazed Ceramics of the Southwestern Crimea of the 1st—3rd Centuries AD: Based on the Materials from the Late Scythian Necropolises in the Belbek River Valley). Series: Materialy po arkheologii, istorii i etnografii Tavrii (Materials on the Archaeology, History and Ethnography of Tauria), Supplementum 9. Simferopol: "Demetra" Publ. (in Russian).
- Kunina, N. Z., Sorokina, N. P. 1972. In *Trudy Gosudarstvennogo Ermitazha (Transactions of the State Hermitage Museum)* 13, 146—177 (in Russian).
- Lysenko, A. V., Mordvintseva, V. I., 2019. In *Problemy istorii, filologii, kul'tury (Issues of History, Philology, and Culture)* (4), 240—296 (in Russian).
- Khrapunov, I. N. (ed.). 2022. *Nasledie tysiacheletii: sokrovishcha krymskikh varvarov I—IV vekov nashei ery. Katalog vystavki (Heritage of Millennia: Treasures of the Crimean Barbarians of the 1st—4th Centuries AD. Exhibition Catalogue)*. Simferopol: "Salta" Ltd. Publ. (in Russian).
- Novichenkova, N. G. 2002. *Ustroistvo i obriadnost' sviatilishcha u perevala Gurzufskoe Sedlo (Structure and Ritualism of the Sanctuary near the Gurzufskoe Sedlo Mountain Pass)*. Yalta: Crimean State University for Humanities (in Russian).
- Novichenkova, N. G. 2020. In Vasil'ev, A. D. (ed.). *Istoricheskie, kul'turnye, mezhnatsional'nye, religioznye i politicheskie svyazi Kryma so Sredizemnomorskim regionom i stranami Vostoka (Historical, Cultural, International, Religious, and Political Relations of the Crimea with the Mediterranean Region and the Oriental Lands)*. Proceedings of the IV International Scientific Conference. Vol. 1. Moscow: Institute for Oriental Studies, Russian Academy of Sciences, 157—166 (in Russian).
- Puzdrovskii, A. E. 2001. In Gushchina, I. I., Zhuravlev, D. V. (eds.). *Pozdnie skify Kryma (Late Scythians in the Crimea)*. Series: Trudy Gosudarstvennogo istoricheskogo muzeia (Proceedings of the State Historical Museum) 118. Moscow: State Historical Museum, 122—140 (in Russian).
- Puzdrovskii, A. E. 2007. *Krymskaia Skifiia II v. do n. e. — III v. n. e. Pogrebal'nye pamiatniki (Crimean Scythia into the 2nd Century BC — 3rd Century AD. Funerary Sites)*. Simferopol: "Biznes-Inform" Publ. (in Russian).
- Sviridov, A. N., Yazikov, S. V. 2019. In *Kratkie soobshcheniia Instituta arkheologii (Brief Communications of the Institute of Archaeology)* 255, 185—201 (in Russian).
- Stoianova, A. A. 2012. *Detskie pogrebeniia iz mogil'nika Opushki (po rezul'tatam raskopok 2003—2009 gg.) (Children Burials from the Opushki Cemetery: on results of excavations in 2003—2009)*. Simferopol: "Dolia" Publ. (in Russian).
- Stoianova, A. A. 2016. In Khrapunov, I. N. (ed.). *Krym v sarmatskuiu epokhu (II v. do n. e. — IV v. n. e.) (Crimea in Satmatian Time (2nd Century BC — 4th Century AD) II. 20 let issledovaniia mogil'nika Neizats (20 Years of Studies on the Neusatz Burial Ground)*. Simferopol: "Nasledie tysiacheletii" Publ., 122—165 (in Russian).
- Trufanov, A. A. 2011. In *Stratum plus. Archaeology and Cultural Anthropology* (4), 225—270 (in Russian).
- Khrapunov, I. N. 2011. In Khrapunov, I. N. (ed.). *Issledovaniia mogil'nika Neizats (Research of the Neusatz Necropolis)*. Simferopol, 13—114 (in Russian).
- Khrapunov, I. N., Stoianova, A. A. 2020. In *Krym v sarmatskuiu epokhu (II v. do n. e. — IV v. n. e.) (Crimea in Satmatian Time (2nd Century BC — 4th Century AD) VI, 66—112 (in Russian).*
- Yazikov, S. V., Sviridov, A. N., Aleinikov, S. V. 2019. In Vnukov, S. Yu., Sharov, O. V. (eds.). *Krym — Tavrida. Arkheologicheskie issledovaniia v Krymu v 2017—2018 gg. (Crimea — Taurida: Archaeological Investigations in Crimea in 2017—2018) 2*. Moscow: Institute of Archaeology, Russian Academy of Sciences, 277—313 (in Russian).
- Yazikov, S. V., Tiapukhina, A. V., 2022. In *Kratkie soobshcheniia Instituta arkheologii (Brief Communications of the Institute of Archaeology)* 268, 82—99 (in Russian).
- Gavritukhin, I., Golofast, L., Mastykova, A., Sukhanov, E., Sviridov, A., Yazikov, S. 2021. The Cemetery of Frontovoe 3. New data on the culture of the Crimea in the Roman and Early Great Migration periods. *Študijné Zvesti archeologického Ústavu Slovenskej Akadémie Vied* 68 (1), 87—118.
- Isings, C. 1957. *Roman glass from dated finds*. Groningen: J. B. Walters.

Anna Mastykova (Moscow, Russian Federation). Doctor of Historical Sciences. Institute of Archaeology of the Russian Academy of Sciences.

Anna Mastykova (Moscova, Rusia). Doctor în științe istorice. Institutul de arheologie al Academiei de Științe a Rusiei.

Мастыкова Анна Владимировна (Москва, Россия). Доктор исторических наук. Институт археологии Российской Академии наук.

E-mail: amastykova@mail.ru

ORCID: 0000-0001-7521-5071

Address: Dmitry Ulyanov St., 19, Moscow, 117292, Russian Federation

Список сокращений

АГУ	— Абхазский государственный университет. Сухум.
АДІУ	— Археологія і давня історія України. Київ.
АДСВ	— Античная древность и средние века. Екатеринбург / Свердловск.
АИБ	— Археология и история Боспора. Симферополь.
АЛЛУ	— Археологічний літопис Лівобережної України. Полтава.
АН	— Академия наук.
АН СССР	— Академия наук СССР. Москва.
АО	— Археологические открытия. Москва.
АП, АП УРСР	— Археологічні пам'ятки УРСР. Київ.
АРГУ	— Актюбинский региональный государственный университет им. К. Жубанова. Актобе.
АСГЭ	— Археологический сборник Государственного Эрмитажа. Ленинград / Санкт-Петербург.
АЭАЕ	— Археология, этнография и антропология Евразии. Новосибирск.
БелГУ	— Белгородский государственный университет. Белгород.
БИ	— Боспорские исследования. Симферополь; Керчь.
ВААЭ	— Вестник археологии, антропологии и этнографии. Тюмень.
ВГУ	— Воронежский государственный университет. Воронеж.
ВДИ	— Вестник древней истории. Москва.
ВО РАНХиГС	— Волгоградское отделение Российской академии народного хозяйства и государственной службы при Президенте Российской Федерации. Волгоград.
ВолГУ	— Волгоградский государственный университет. Волгоград.
ГИАМЗ	— Государственный историко-археологический музей-заповедник.
ГИМ	— Государственный исторический музей. Москва.
ГМЗ	— государственный музей-заповедник.
ГПИ	— государственный педагогический институт.
ГУ	— государственный университет.
ГЭ	— Государственный Эрмитаж. Ленинград / Санкт-Петербург.
ДагНЦ РАН	— Дагестанский научный центр Российской Академии наук. Махачкала.
ДБ	— Древности Боспора. Москва.
ЖХК	— жилищно-хозяйственный комплекс.
ИА НАНУ	— Институт археологии Национальной Академии наук Украины. Киев.
ИА РАН	— Институт археологии Российской Академии наук. Москва.
ИАИАИАНД	— Историко-археологические исследования в Азове и на Нижнем Дону. Азов.
ИБ РАН	— Институт востоковедения Российской академии наук. Москва.
ИИМК РАН	— Институт истории материальной культуры Российской Академии наук. Санкт-Петербург.
ИрГТУ	— Иркутский государственный технический университет. Иркутск.
ІА НАНУ	— Інститут археології Національної Академії наук України. Київ.
ІКЗ «Більськ»	— Историко-культурный заповедник «Більськ». Котельва.
КБГУ	— Кабардино-Балкарский государственный университет им. Х.М. Бербекова. Нальчик.
КБН 1965	— Струве В.В. (ред.). 1965. Корпус боспорских надписей. Москва; Ленинград: Наука.
КБН 2004	— Гаврилов А.К. (ред.). 2004. Корпус боспорских надписей. Альбом иллюстраций (КБН—альбом). Санкт-Петербург: Алетея (Bibliotheca classica Petropolitana).
КБНЦ РАН	— Кабардино-Балкарский научный центр Российской Академии наук. Нальчик.
КГГИ	— Крымский государственный гуманитарный университет. Ялта.
КГОМА	— Курский государственный областной музей археологии. Курск.
КНИИТМ	— Казахский научно-исследовательский институт тюркологии и монголистики. Алматы.
кол. вкл.	— кольорова вклейка (цветная вклейка).
КСИА	— Краткие сообщения Института археологии Российской Академии наук. Москва.
КСИАУ	— Краткие сообщения Института археологии Академии наук УССР. Киев.
КубГУ	— Кубанский государственный университет. Краснодар.
МАИАСП	— Материалы по археологии и истории античного и средневекового Причерноморья. Москва; Тюмень; Нижний Новгород.
МАИЭТ	— Материалы по археологии, истории и этнографии Таврии. Симферополь.
МДАПВ	— Матеріали і дослідження з археології Прикарпаття і Волині. Львів.
МИА	— Материалы и исследования по археологии СССР. Москва.
МИАК	— Материалы по истории и археологии Кубани.
НА ІА НАНУ	— Научний архів Інституту археології Національної Академії наук України. Київ.
НА ІА НАНУ	— Науковий архів Інституту археології Національної академії наук України. Київ
НАВ	— Нижневолжский археологический вестник. Волгоград.

НАНУ	— Национальная Академия наук Украины. Киев.
НАО	— научное археологическое общество.
НИЦИАК КФУ	— Научно-исследовательский центр истории и археологии Крыма Крымского федерального университета им. В. И. Вернадского. Симферополь.
ОГУ	— Оренбургский государственный университет. Оренбург.
ОмГУ	— Омский государственный университет. Омск.
ОНТИ ПНЦ РАН	— Отдел научно-технической информации Пуштинского научного центра Российской Академии наук. Пушкино.
ПИФК	— Проблемы истории, филологии, культуры. Магнитогорск.
РА	— Российская археология. Москва.
РАЕ	— Российский археологический ежегодник. Санкт-Петербург.
РАНХиГС	— Российская академия народного хозяйства и государственной службы при Президенте Российской Федерации. Москва.
РСМ	— Раннеславянский мир. Археология славян и их соседей. Москва.
РУДН	— Российский университет Дружбы народов им. Патриса Лумумбы. Москва.
СА	— Советская археология. Москва.
САИ	— Свод археологических источников. Москва; Ленинград.
СПбГУ	— Санкт-Петербургский государственный университет. Санкт-Петербург.
СПбГУПТД	— Санкт-Петербургский государственный университет промышленных технологий и дизайна. Санкт-Петербург.
ТГЭ	— Труды Государственного Эрмитажа. Ленинград / Санкт-Петербург.
ТОВ	— товариство з обмеженою відповідальністю (ООО).
УрО РАН	— Уральское отделение Российской Академии наук. Екатеринбург.
ХГУ	— Харьковский государственный университет. Харьков.
ЦАИ БФ	— Центр археологических исследований, благотворительный фонд «Деметра». Керчь.
ЦП НАНУ і УТОПІК	— Центр пам'ятокознавства Національної академії наук України і Українського Товариства охорони пам'яток історії та культури. Київ.
ЮУрГГПУ	— Южно-Уральский государственный гуманитарно-педагогический университет. Челябинск.
BRGK	— Bericht der Römisch-Germanischen Kommission. Frankfurt am Main.
CNRS	— Centre national de la recherche scientifique. Paris.
RIC	— Roman Imperial Coinage. London.
UMCS	— Uniwersytet Marii Curie-Skłodowskiej. Lublin.
ZRC SAZU	— Znanstvenoraziskovalni center Slovenske akademije znanosti in umetnosti. Ljubljana.