

Середа Д.В.

## КОЛОЧИНСКИЙ КЕРАМИЧЕСКИЙ КОМПЛЕКС ПОСЕЛЕНИЯ ВЕЛИКИЕ БУДКИ (ХУТОР). ОПЫТ СРАВНИТЕЛЬНОГО АНАЛИЗА.

**Sereda D.V. Kolotchin Set of Pottery of the Settlement Velikiye Budki (Khutor). Comparative Analysis.**

The article is devoted to the problem of characteristic features of ceramics found during the excavations at one of the largest Kolotchin sites Velikiye Budki (also named Khutor). The collection of pottery found at this site contains approximately a quarter of all Kolotchin vessels, so that Velikiye Budki is one of the most significant and important sites in Kolotchin culture, which dates from V to VII cent. AD.

The author of the article tries to analyze the complex of pottery from the settlement Velikiye Budki and such complexes from other Kolotchin sites, including collections of ceramics from both burial grounds and settlements. As an instrument of the analysis it's offered to use new scheme of classification of Kolotchin pottery. It is divided into eight types of vessels and two types of ceramic discs.

The author presents the results of comparative analysis of Kolotchin vessels found at different sites of the culture, including Velikiye Budki. According to these results several traditions in shaping the features of sets of pottery are discovered in Kolotchin culture. We can differentiate from each other early Seim sites (V cent. A.D.) and the latest ones of South-East of Kolotchin territory (VII cent. AD), the sites near river Desna and the sites of South Belorussia. Each of named groups has its own characteristic features in structure of pottery types in standard, average set of pottery.

The correlation of types of vessels found at Velikiye Budki shows us two groups of pottery. The first one, - the pottery found in the second, (the lower) layer, - is similar to Early Seim Kolotchin pottery. The second group of vessels and discs, found in the first (the upper) layer, has the such correlation of types, which is more characteristic for the set of pottery at the latest South-Eastern Kolotchin sites. So we can see, that Velikiye Budki is the site, which existed a very long period of time - from V cent. A.D to VII cent. AD. But we could not say that Velikiye Budki is a typical site of South-Eastern Kolotchin culture with early and late elements in its set of pottery. The set of Kolotchin vessels from Velikiye Budki has rather specific structure, which demonstrates some elements unknown both at the early and the late stages of culture. These specific elements, like great amount of ceramic discs, vessels of type IV (ил.2), specific biconic vessels, may have been dating to the VI cent. AD. Also some details in shaping of section of some vessel's may demonstrate influence of Pen'kov culture. This statement must be proved during future research of Kolotchin culture and its pottery.

1. Колочинский керамический комплекс поселения Великие (Большие) Будки (Хутор) представляет огромный интерес для изучения культуры в целом. С данного памятника происходит самая представительная выборка форм (159 из 631 определяемой) среди всех известных на настоящий момент памятников колочинской культуры. В связи с этим представляется важным определить место керамического комплекса Великих Будков среди традиций и фаз колочинской культуры.

Для членения массива всей колочинской керамики необходима новая типология. Существующие ныне типологические схемы колочинской керамики (Горюнов 1981; Терпиловский 1984; Макушников 1985; Обломский 1996а) были построены в расчете на решение задач, касающихся вопросов происхождения культуры, большинство из них были региональными по охвату материала или создавались на основе киевского, во многом отличающегося от колочинского, керамического материала.

Для создания новой типологии колочинской керамики были учтены комплексы 39 опубликованных и неопубликованных памятников Подесенья, Южной Белоруссии и бассейнов рр. Сейм, Псёл и Северский Донец (см. рис. 1, карта памятников), на большинстве из которых представлены серии форм. Использованы материалы фондов ИИМК РАН и Государственного Эрмитажа в г. Санкт-Петербурге; ИА РАН в г. Москве, ИА НАНУ в г. Киеве, материалы фондов Гомельского областного исторического музея, Курского Государственного областного музея археологии и другие источники данных<sup>1</sup>.

В процессе работы изучены 631 типологически определяемый сосуд и 87 дисков. Для всех

<sup>1</sup> Пользуясь случаем, хочу выразить свою искреннюю признательность А.М. Обломскому, В.М. Горюновой, Н.А.Тихомирову, М.Б. Щукину, О.А.Щегловой, Р.В. Терпиловскому, Н.С. Абашиной, А.И. Дробушевскому и О.А. Макушникову за предоставленную возможность непосредственно ознакомиться с коллекциями некоторых колочинских поселений и могильников и рисунками керамики в натуральную величину.

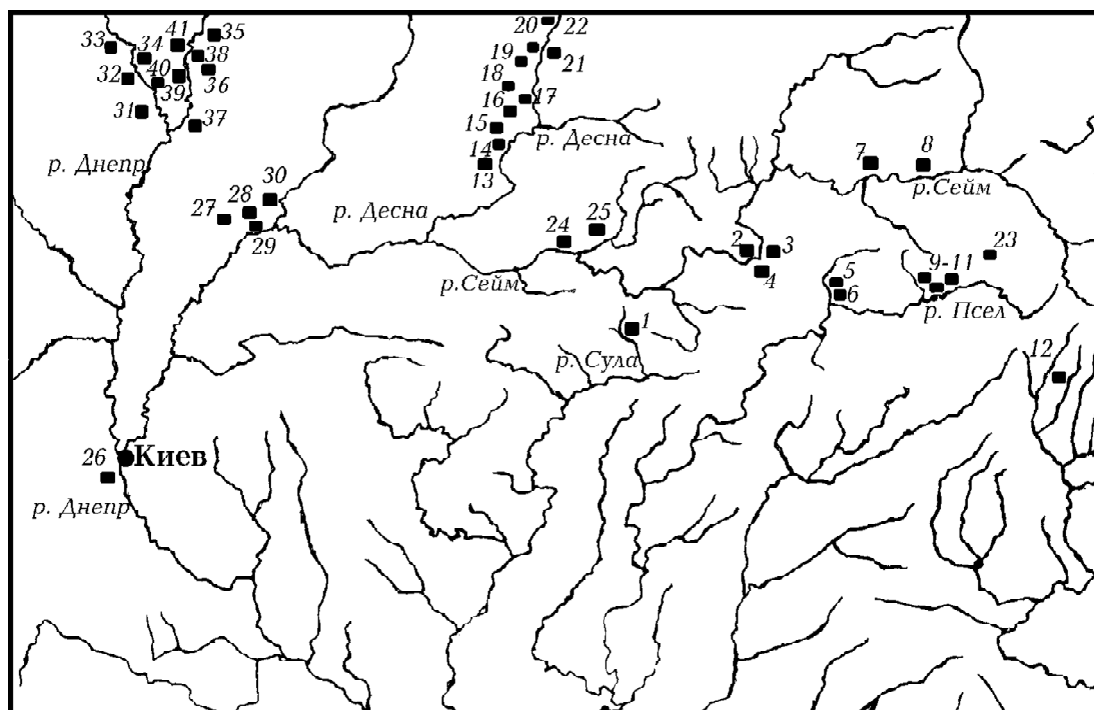


Рис. 1. Карта памятников колочинской культуры.

1. Великие Будки (Хутор)	16. Синьково-Дмитрово	29. Ровчак
2. Артюшково (могильник)	17. Целиков Бугор	30. Александровка-1
3. Комаровка-2	18. Смяч (могильник)	31. Колочин-1
4. Гапоново	19. Кветунь (могильник)	32. Новый Быхов (могильник)
5. Хутор Княжий	20. Усох (могильник)	33. Тайманово
6. Княжий (могильник)	21. Хохлов Вир	34. Нижняя Тошица (могильник)
7. Авдеево	22. Смольнян	35. Нисимковичи I, II, III.
8. Лебяжье (могильник)	23. Курочкин-3	36. Новые Громыки
9-11. Картамышево-I, II, III.	24. Красное-4	37. Носовичи
12. Шишино-5	25. Литвиновичи-3	38. Телеша
13. Заярье	26. Ходосовка	39. Шихов
14. Левкин Бугор	27. Выгоры-I, II.	40. Проскурни
15. Стрелица	28. Роище	41. Золотомино

форм были произведены промеры их основных диаметров и высот. Исходя из сохранности материала, для типологического членения колочинской керамики были использованы признаки, описывающие только верхние части керамических форм. Нижние части сосудов в основном не сохраняются, а работа исключительно с целыми формами резко сузила бы базу исследования. Четыре пятых от общего числа сосудов на памятниках колочинской культуры составляют фрагментированные формы. Во всех областях ареала культуры преобладают сосуды, сохранившие только верхнюю часть с участком D3.<sup>2</sup> Эти особенности материала и были учте-

<sup>2</sup> Применялась система общепринятых обозначений основных диаметров и высот сосуда: диаметр отверстия сосуда — D1, диаметр по линии основания венчика — D2, диаметр наибольшего расширения тулова сосуда — D3, а диаметр днища сосуда — D4. Общая высота сосуда — H0, высота верхней части — H1, нижней — H2. Следует оговориться, что если венчик не выделен, то параметр D2 отсутствует в характеристике сосуда.

ны при построении предлагаемой типологической схемы.

В керамическом материале колочинской культуры выделены две функциональные категории форм, два вида и 12 типов сосудов и 2 типа дисков.

По характеру перегиба тулова функциональную категорию «сосуды» колочинской культуры можно разделить на два вида:

Вид I. Округлобокие формы (перегиб тулова скругленный, имеет форму плавной дуги);

Вид II. Ребристые формы (перегиб тулова имеет форму ребра).

Для выделения типов сосудов отобраны два морфологических признака и один метрический:

1. Форма дуги верхней части стенок сосуда с тремя нормами значений — выпуклая; вогнутая; близкая к прямой линии.

2. Наличие или отсутствие венчика, как конструктивно значимого элемента формы сосуда с двумя нормами значений:

- венчик — конструктивно значимый элемент сосуда.

- венчик линейно является продолжением дуги верхней части стенок сосуда, т.е. не выделен

3. Соотношение наибольшего диаметра тулова и диаметра венчика сосуда ( $D3:D1$ ), выражающее степень открытости или закрытости формы. В самом материале выявлено три устойчивых группы значений признака:

- значения, близкие к единице, колеблющиеся в интервале чисел, округляемых до 1, т.е. от 0.97 до 1.04; значения, большие 1.04; значения, меньшие 0.97.

Для выделения типа сосудов нужно использовать устойчивые комбинации значений **всех трех** признаков.

Внутри типов сосуды подразделялись на варианты. Вариант в предлагаемой системе — третий в иерархии таксон. Определяющий его признак — характер выделения венчика («резко отогнут, изогнут» либо «отогнут, прямой или очень слабо изогнут»), — если в характеристике типа указано наличие венчика как конструктивно значимого элемента формы; или характер оформления верхнего края сосуда («верхний край сосуда загнут внутрь» либо — «пальцевая каннелюра под верхним краем сосуда») — при отсутствии венчика в характеристике типа.

Разновидность — последняя ступень в иерархии таксонов предлагаемой системы классификации. Признак ее выделения — пропорциональное соотношение диаметра наибольшего расширения тулова сосуда и высоты его верхней части ( $D3:H1$ ), демонстрирующее степень вытянутости последней. Анализ керамического материала показывает несколько устойчивых групп значений этого показателя:

- значения в интервале 1,6 — 2,5 (соответствуют разновидности 1)

- значения в интервале 2,6 — 3,5 (соответствуют разновидности 2)

- значения в интервале 3,6 — 4,5 (соответствуют разновидности 3)

- значения в интервале 4,6 — 5,5 и выше (соответствуют разновидности 4).

2. Среди категории «сосуды» в **виде I** (округлобоких форм) выделены следующие типы:

**Тип I** (рис.2: 1,2,7,8). Характеризуется сосудами с вогнутой или неопределенной формы, близкой к прямой линии, дугой верхней части стенок от  $D3$  до  $D1$ , невыделенным венчиком, являющимся продолжением дуги верхней части стенок сосуда, и устойчивым пропорциональным соотношением  $D3:D1$  в интервале от 0.97 до 1.04. Вариантов по причине отсутствия выделенного венчика не выявлено. Тип подразделяется на 3 разновидности.

**Тип II** (рис.2: 3-6). Характеризуется вогнутой или слабо вогнутой дугой верхней части стенок сосуда, невыделенным венчиком, являющимся продолжением дуги верхней части стенок, соотношением  $D3:D1$ , большим 1.04. Вариантов,

по причине отсутствия выделенного венчика, не выявлено. Выделено 2 разновидности. Разновидность 1 — ведущая.

**Тип III** (рис.2: 9,10). Характеризуется сосудами с вогнутыми или слабо вогнутыми стенками верхней части, наличием венчика, наибольшим расширением по верхнему краю сосуда, т.е. соотношением  $D3:D1$ , меньшим 0.97. Выявлено 2 варианта по степени выделенности венчика. Вариант 1 — с коротким слабо выделенным венчиком, вариант 2 — с отогнутым изогнутым венчиком. Разновидности не выделяются.

**Тип IV** (рис.2: 12-16). Характеризуется выпуклой дугой верхней части стенок профиля до участка  $D2$ , выделенным отогнутым или вертикальным венчиком, соотношением  $D3:D1$ , большим 1.04. Тип является самым массовым для колочинской культуры. Выделено 2 варианта. Вариант 1 — с отогнутым, изогнутым или слабо изогнутым венчиком, вариант 2 — с прямым, иногда почти вертикальным венчиком. Выделяются 4 разновидности. Разновидности 1 и 2 — ведущие.

**Тип V** (рис.2: 17-20,22,23). Характеризуется сосудами с выпуклой дугой стенок верхней части профиля, невыделенным или очень коротким, конструктивно незначимым венчиком, соотношением  $D3:D1$ , большим 1.04. Разделяется на два варианта. Вариант 1 не имеет выделенного венчика, Вариант 2 имеет очень короткий конструктивно незначимый венчик, т.е., фактически, каннелюру ниже участка  $D1$ . Разновидностей выделяется 4. Разновидность 2 — ведущая в типе.

**Тип VI** (рис.2: 11). Характеризуется выпуклой дугой стенок верхней части профиля от  $D3$  до  $D2$ , выделенным отогнутым венчиком, устойчивым соотношением  $D3:D1$  в пределах 0.98 — 1.04. Варианты не выделяются, выявлено 3 разновидности.

**Тип VII** (рис.2: 24,25). Характеризуется сосудами усеченно — конической формы, с наибольшим расширением по верхнему краю, соотношением  $D3:D1$  всегда меньшим 0.97, невыделенным или очень коротким конструктивно незначимым «ложным» венчиком. Дуга верхней части стенок неопределенной формы, близка к прямой линии. Выделяются два варианта этого типа. Вариант 1 — без венчика, и вариант 2 — с очень коротким «ложным» венчиком, выделенным пальцевой каннелюрой под верхним краем сосуда. Вариант I — ведущий в типе. Для этого типа не обнаружено ни одной целой формы, информация о нижних частях сосудов отсутствует.

**Тип VIII.** Редкая форма (рис.2: 21). Характеризуется дугой верхней части стенок сосуда неопределенной формы, близкой к прямой линии, резко отогнутым раструбообразным венчиком, суженым горлом, соотношением  $D3:D1$ , близким к 1.4. Представлен одним сосудом из Картамышево-II.

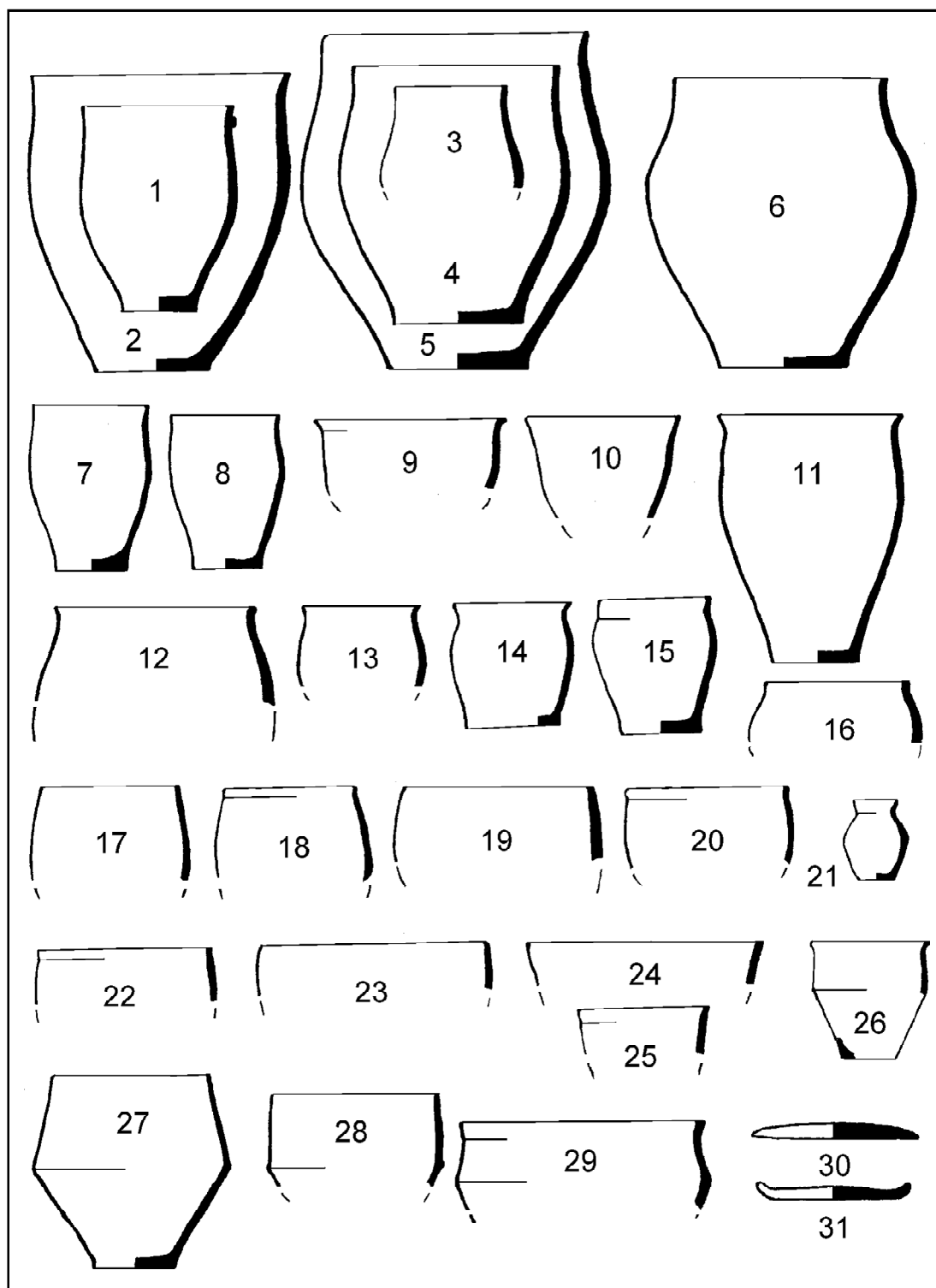


Рис. 2. Классификация колочинской лепной керамики.

**Вид I:** 1 - Тип I, разновидность 1; 2, 7, 8 - Тип I, разновидность 2; 3, 4, 5 - Тип II, разновидность 1; 6 - Тип II, разновидность 2; 9 - Тип III, вариант 2; 10 - Тип III, вариант 1; 11 - Тип VI, разновидность 2; 12, 13 - Тип IV, вариант 1, разновидность 1; 14 - Тип IV, вариант 1, разновидность 2; 15 - Тип IV, вариант 2, разновидность 2; 16 - Тип IV, вариант 2, разновидность 3; 17 - Тип V, вариант 1, разновидность 1; 18 - Тип V, вариант 2, разновидность 1; 19 - Тип V, вариант 1, разновидность 2; 20 - Тип V, вариант 2, разновидность 2; 21 - Тип VIII; 22 - Тип V, вариант 2, разновидность 3; 23 - Тип V, вариант 1, разновидность 4; 24 - тип VII, вариант 1; 25 - Тип VII, вариант 2; **Вид II:** 26 - Тип P-IV; 27 - Тип P-I; 28 - Тип P-II; 29 - Тип P-III; **Диски:** 30 - Тип А; 31 - Тип Б.

В **виде II** (ребристых форм) выделяются следующие типы:

**Тип PI** (рис.2: 27). Характеризуется: дугой верхней части стенок сосуда, близкой к прямой линии, невыделенным венчиком, соотношением  $D3:D1$ , большим 1.04. (Биконические сосуды). Варианты и разновидности не выявлены.

**Тип PII**. (рис.2: 28). Характеризуется дугой  $D3-D1$  неопределенной формы, близкой к прямой линии, невыделенным венчиком и соотношением  $D3:D1$ , близким к 1. (Цилиндрикоконические сосуды). Варианты и разновидности не выделяются. К этому типу примыкают и редкие отклонения от цилиндрикоконического стандарта — открытые сосуды с наибольшим расширением по верхнему краю, с ребристым перегибом тулова.

**Тип PIII**. Редкая форма (рис.2: 29). Характеризуется дугой  $D3-D1$  неопределенной формы, близкой к прямой линии, выделенным отогнутым венчиком, соотношением  $D3:D2$ , большим 1.04. Показатель  $D3:D2$  здесь выступает вместо  $D3:D1$ , т.к. выделенный венчик может быть очень сильно отогнут наружу, заслоняя реальные пропорции сосуда.

**Тип PIV** (рис.2: 26). Характеризуется дугой верхней части стенок сосуда, близкой к прямой линии, значениями соотношений  $D3:D1$  и  $D3:D2$ , близкими к 1 (0,97 — 1,04), выделенным отогнутым венчиком.

Варианты во всех типах ребристых сосудов не выявлены.

Категория «диски» делится на два основных типа по характеру оформления края: **тип А** (рис.2: 30) — керамические формы в виде плоского или слегка выпуклого с одной или обеих сторон диска, не имеющего закраин-бортов по краю и **тип Б** (рис.2: 31) — отличается от типа А присутствием небольшой закраины — бортика.

Таким образом, предлагаемая система классификации имеет иерархическую структуру Категория — Вид — Тип — Вариант — Разновидность. Из них тип выделяется одновременно по трем связанным между собой параметрам, а остальные — по одному параметру. Для краткости таксономической характеристики формы обозначаются цифрами, иерархически, например, форма IV,2,1 — округлободкий сосуд типа IV, варианта 2, разновидности 1. Если какой-либо разряд неопределим, он не обозначается, например — форма III,1 или I,-,2. Если сосуд относится к виду II, он получает перед номером типа литеру P, как указание на принадлежность к ребристым формам.

Предложенная классификационная схема применялась для анализа структур наборов сосудов поселений и могильников колочинской культуры и их сравнения между собой по единому основанию, а также для исследования особенностей пропорций массовых типов сосудов.

**3.** По итогам такой работы были выделены несколько керамических традиций колочинской

культуры, соотносимые с двумя ее фазами — ранней и поздней. Они получили условные наименования: раннесейминская, поздние памятники юго-востока ареала культуры, южнодеснинская, раннедеснинские памятники, южнобелорусская традиция.

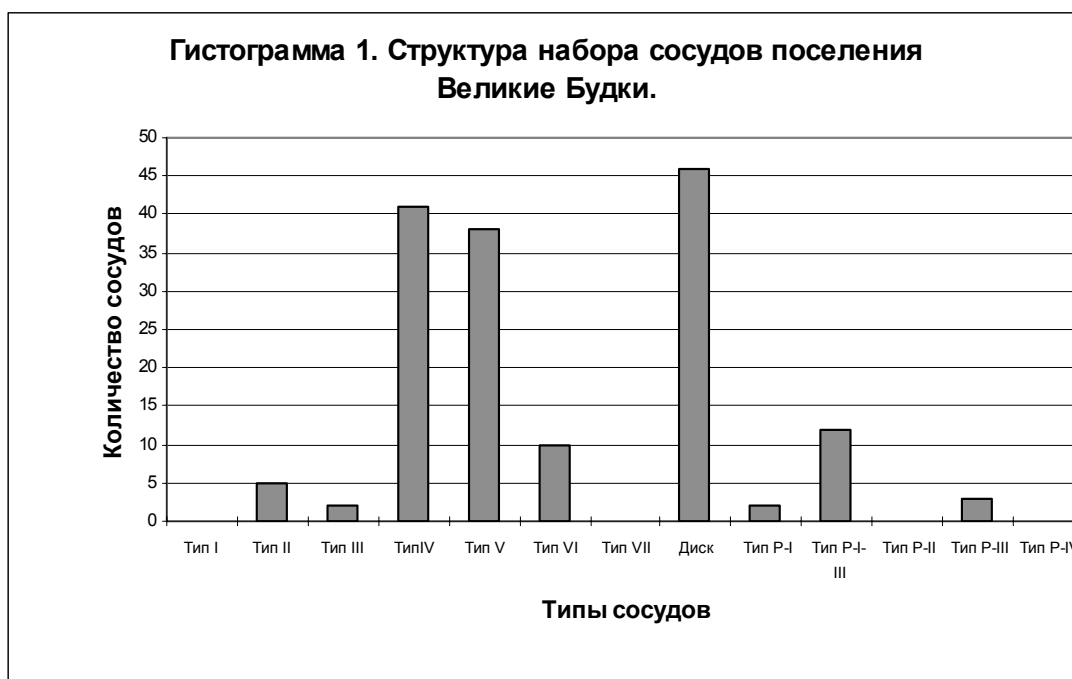
Приведем краткую характеристику каждой из перечисленных традиций, чтобы определить место среди них керамического комплекса из Великих Будков.

Ранние, архаические памятники типа Заярья, Целикова Бугра, и, возможно, Смольяни, расположенные в Подесенье, индивидуальны по особенностям керамических наборов. Датирующие признаки на этих памятниках позволяют отнести их к V веку, к той стадии развития культуры Подесенья, когда колочинский комплекс здесь еще окончательно не сложился, к переходному этапу от киевского круга древностей к раннесредневековым. Эволюционное развитие позднекиевских памятников в колочинские, доказанное для Подесенья Е.А.Горюновым и Р.В.Терпиловским (Горюнов 1981; Терпиловский 1984) осложнило процесс обособления собственно колочинских черт в керамике этого региона.

Развитый колочинский керамический комплекс Подесенья, в основном представленный южнодеснинскими памятниками, имеет тенденцию резкого преобладания округлободких форм типов IV и V, но — весьма малую долю ребристых форм, а на позднем этапе дополняется сосудами типов I и II,-,1.

На юге Белоруссии пока предположительно можно выделить две фазы в развитии керамического набора, видимо, сменяющие друг друга во времени. Первая фаза характеризуется сочетанием сосудов типов III, VII, V,2 и VI. Приблизительно такая же структура керамического набора наблюдается на ранних памятниках Посеймья и в жилище 1 поселения Целиков Бугор Среднего Подесенья. Вторая фаза характеризуется сочетанием сосудов типа II, IV и ребристых биконических, но — в постройках с печами-каменками.

Структура керамического набора раннесейминской керамической традиции, представленной поселениями Красное-4, Литвиновичи-3, Комаровка-2 и ранними объектами памятника Гапоново, характеризуется преобладанием сосудов типа V, большим удельным весом сосудов типа III и, в равной или меньшей степени, типа IV и наличием усеченно-конических сосудов типа VII; (на трех памятниках из четырех, содержащих ранние комплексы, этот тип присутствует в значительном количестве). Исходя из датировочного материала, поселения данной керамической традиции можно отнести к V веку (Обломский 1996 б: 51-68), а ее происхождение, вероятно, следует связывать с такими памятниками позднеримского времени, как Сенча, Курган-Азак, Беседовка, Каменево-2, и, отчасти — Пес-



чаное на востоке Днепровского Левобережья (Обломский 1991: 123; 1996 б: 68)

Для поздних памятников юго-востока культуры характерно следующее: преобладание в структуре керамического набора сосудов форм IV,1 (и вообще очень большой удельный вес сосудов IV типа в комплексах), I,-,1 и I,-,2 в сочетании с типом II, полное отсутствие сосудов типа VII, редкость или отсутствие сосудов типов III и V. Основные черты колочинской культуры в юго-восточной части ее ареала оформляются довольно рано, а развитие керамического комплекса региона носит, скорее всего, эволюционный характер. Эволюция эта проявляется в изменении структуры керамических наборов памятников при наличии и на ранней, и на поздней фазах культуры основных, массовых, типов сосудов.

Датирующие вещи на памятниках поздней керамической традиции юго-востока ареала культуры позволяют говорить о существовании черт керамического комплекса, ее характеризующего, во второй половине VII — начале VIII вв. (Гавритухин, Обломский 1996: 126).

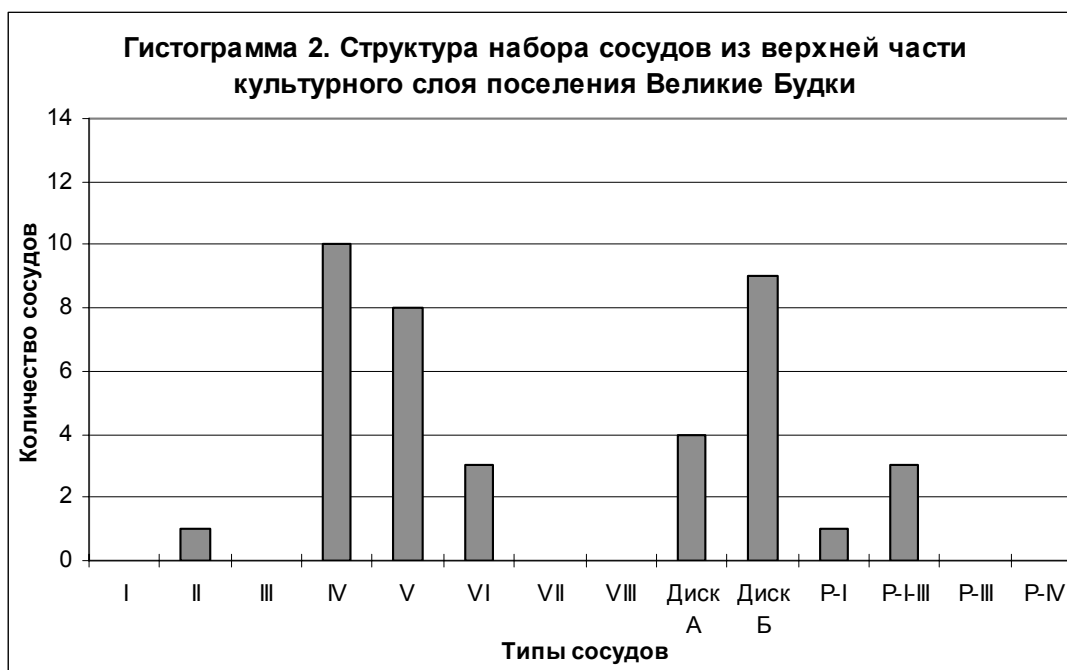
**4.** Набор сосудов поселения Великие Будки (Хутор) находит аналогии лишь в юго-восточном регионе колочинского ареала, где развиваются раннесейминская керамическая традиция, а затем и поздние памятники Сейма и Псла, такие как могильники Лебяжье, Картамышево-II, Княжий и др. Однако и от раннесейминской традиции, и от поздних могильников на Сейме и Псле данное поселение все же отличается некоторым своеобразием.

**4.1.** Первое место по численности в структуре керамического комплекса Великих Будков

(гистограмма № 1) занимают... диски — их 28,9%, причем преобладают диски с бортиком. Такая большая доля этих керамических форм довольно необычна для памятников колочинской культуры (подобная картина наблюдается лишь на поселении Литвиновичи-3). Она может быть объяснена как большей, чем у сосудов, вероятностью их типологического определения (практически независимой от степени фрагментированности), так и очень представительной выборкой всех керамических форм в Великих Будках.

Среди сосудов на первом месте находятся горшки типа IV — округлобокие формы с отгнутым или прямым венчиком (25,8%); очень близки к ним по удельному весу в керамическом наборе и формы типа V — 23,9%. На третьем месте находятся... ребристые сосуды, все относящиеся к резко биконическим формам (P I, P III и сосуды с несохранившимся венчиком, определяемые как типы P I или P III). Процент биконических сосудов среди всех форм керамики довольно высок (особенно если учесть представительство выборки) — 10,1%. Если же считать их долю среди форм функциональной категории «сосуды», то их окажется ещё больше — 14,5%. На четвертом месте по численности находится родственный типу IV тип VI. Его доля среди всех форм составляет 6,3%. Тип III представлен двумя экземплярами, тип II — четырьмя сосудами. Тип I и тип VII не представлены в керамическом наборе поселения Великие Будки вообще (гистограмма № 1).

**4.2.** Из условно закрытых комплексов, относящихся к колочинской культуре и дающих представительные серии сосудов, на поселении мож-

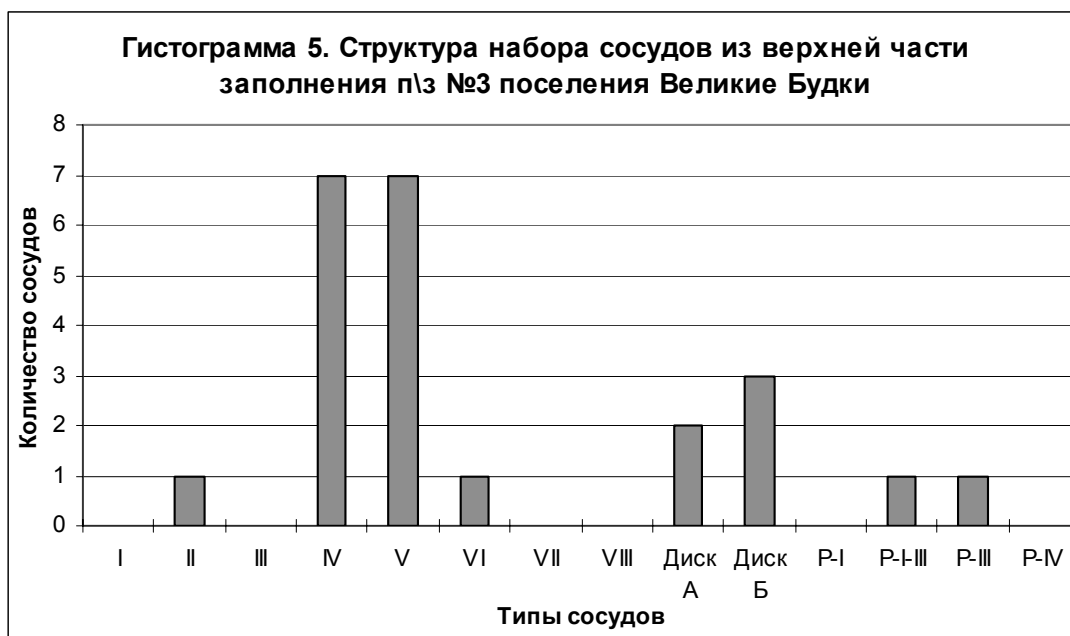
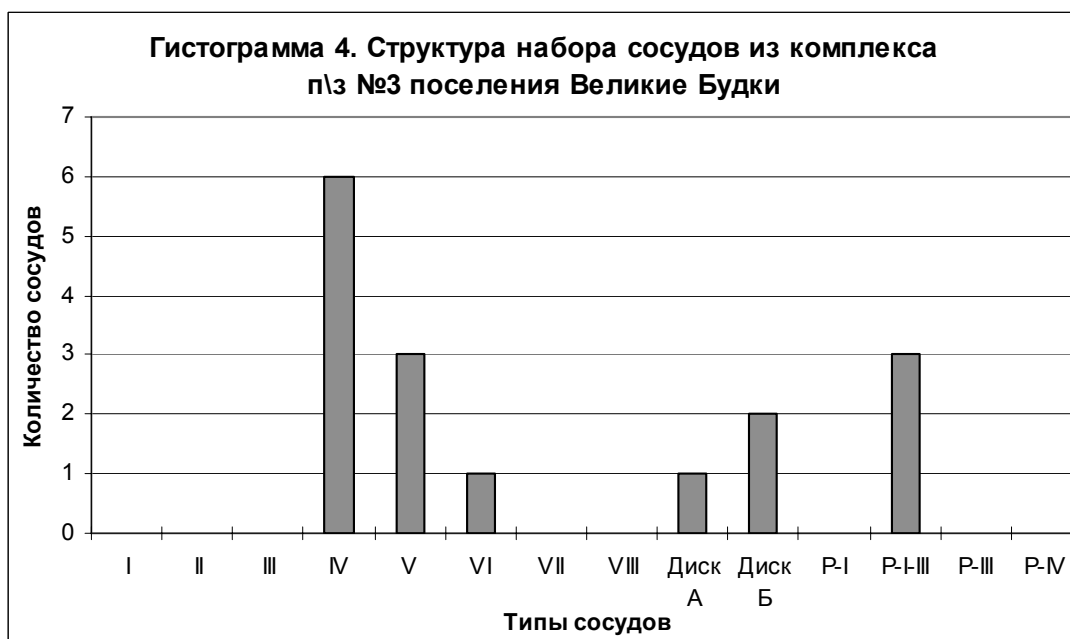


но назвать полуземлянки №№ 2,<sup>3</sup> 3, в меньшей степени к таковым относятся постройки 4, 6. Немногочисленные фрагменты керамики обнаружены также в ямах 1, 4 и т.н. «очажке», кроме

<sup>3</sup> Набор керамики постройки 2 может быть охарактеризован как не принадлежащий к колочинской культуре. Сильная профилированность округлободим сосудов и сочетание последних в комплексе с биконическими формами позволяют говорить либо о раннепеленковском происхождении керамики из второй постройки, либо о ее принадлежности к сейминско-доонецкому варианту киевской культуры, поэтому мы не рассматриваем ее при анализе колочинского материала поселения.

того, из ямы 34 происходят реконструируемые фрагменты двух сосудов, а из полуземлянки № 5 — один диск и один сосуд.

Структура керамического комплекса постройки 3 не вполне сходна со структурой набора сосудов, происходящих из культурного слоя памятника. В полуземлянке найдено 16 типологически определяемых форм, 10 из которых относятся к округлободим сосудам, 3 — к ребристым, и еще 3 представляют собой диски. На первом месте (**гистограмма № 4**) в структуре набора стоят сосуды типа IV, на втором месте — сосуды типов V, P I-III, и диски, на четвертом

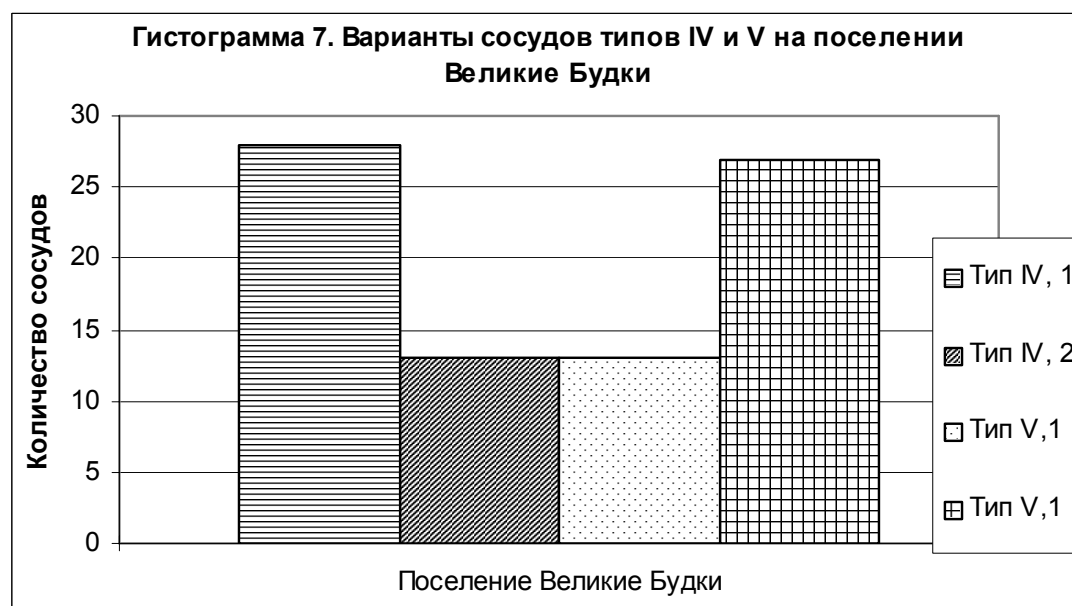
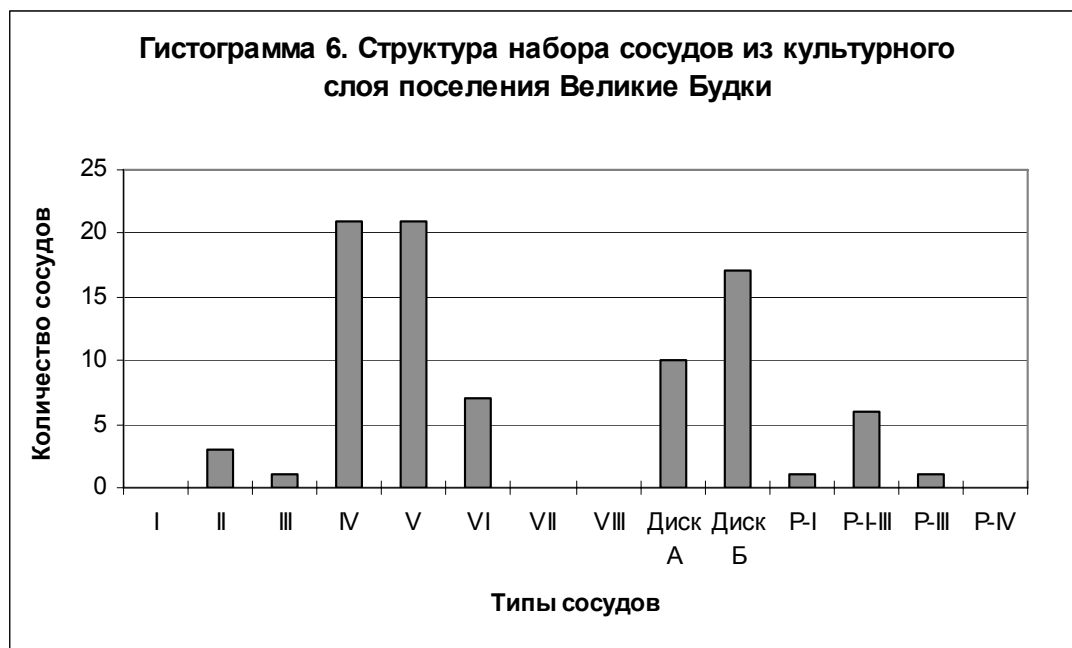


— сосуды типа VI. Различия в структуре керамического набора постройки 3 и культурного слоя, как видим, заключаются в относительном уменьшении удельного веса сосудов типа V и дисков, а также в некотором увеличении доли ребристых форм в комплексе постройки 3 (ср. гистограммы № 6 и № 4). Эти черты можно считать признаком более позднего, по сравнению с основными культурными напластованиями, происхождения набора сосудов из постройки 3.

Рассматриваемая отдельно керамика из верхней части заполнения полуземлянки 3 дает близкую, но несколько иную картину распределения форм. Отличия проявляются в увеличении относительной доли дисков, наличии 1 со-

суда типа II, снижения удельного веса ребристых форм, увеличения доли сосудов V типа (гистограмма № 5). В целом, такие черты структуры набора верхней части заполнения постройки 3 демонстрируют большее приближение к культурному слою памятника. Однако все это можно считать и статистической погрешностью.

4.3. Полуземлянки 4 и 6 также можно сблизить по характеру керамического набора с постройкой 3. Количество типологически определяемых форм, происходящих из этих объектов, невелико и не может считаться представительной выборкой. Все же следует отметить, что там также среди округлобочных сосудов представлен, в основном, тип IV, а доля биконических сосу-

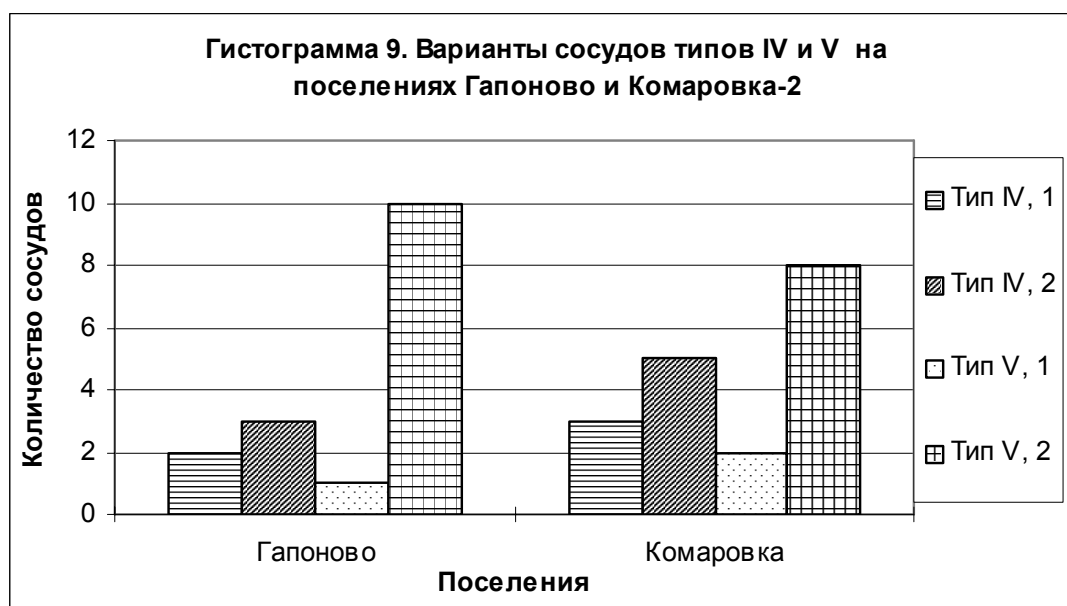
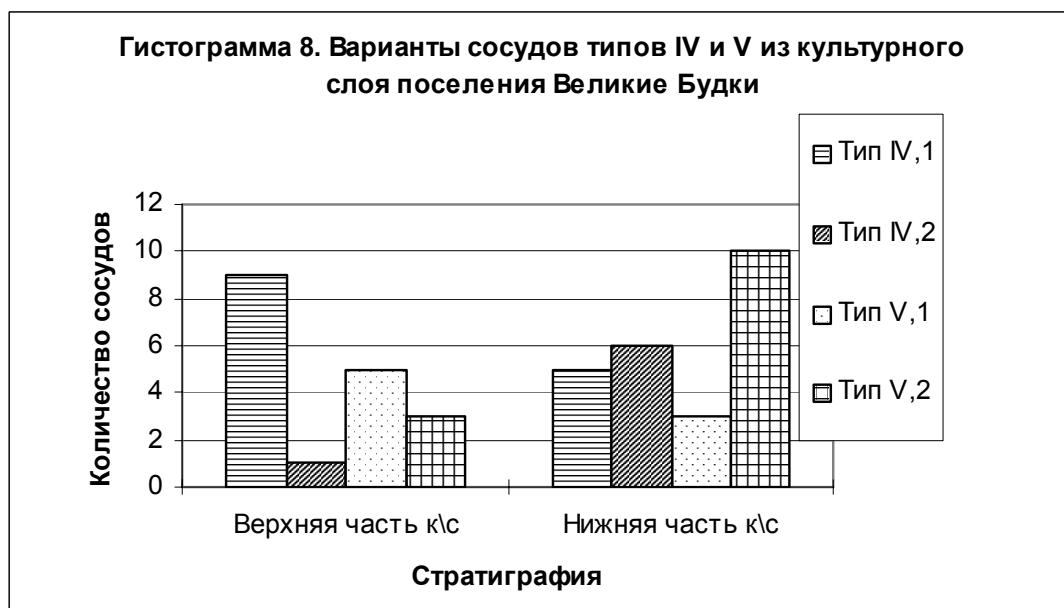


дов и дисков относительно высока.

**4.4.** Яма 34 содержит фрагменты двух сосудов типов V,2 и III,1, соответственно. На участке, где расположена эта яма, в северо-западной части раскопа II в культурном слое встречено скопление керамики, в котором все реконструируемые формы представлены типом V. Вообще, в этой части раскопа, если судить по плану поселения, фрагменты сосудов данного типа встречены в большем количестве, чем на других участках. Такая их планиграфическая концентрация, а также находки из ямы 34 позволяют, но, — лишь предположительно, говорить о раннеколочинском горизонте на поселении, т.к. сочетание типов V и III, как уже было сказано, характерно для ранних памятников юго-восто-

ка ареала культуры (раннесейминская традиция). Косвенно в пользу этого предположения могут свидетельствовать и данные о распределении керамических форм в культурном слое.

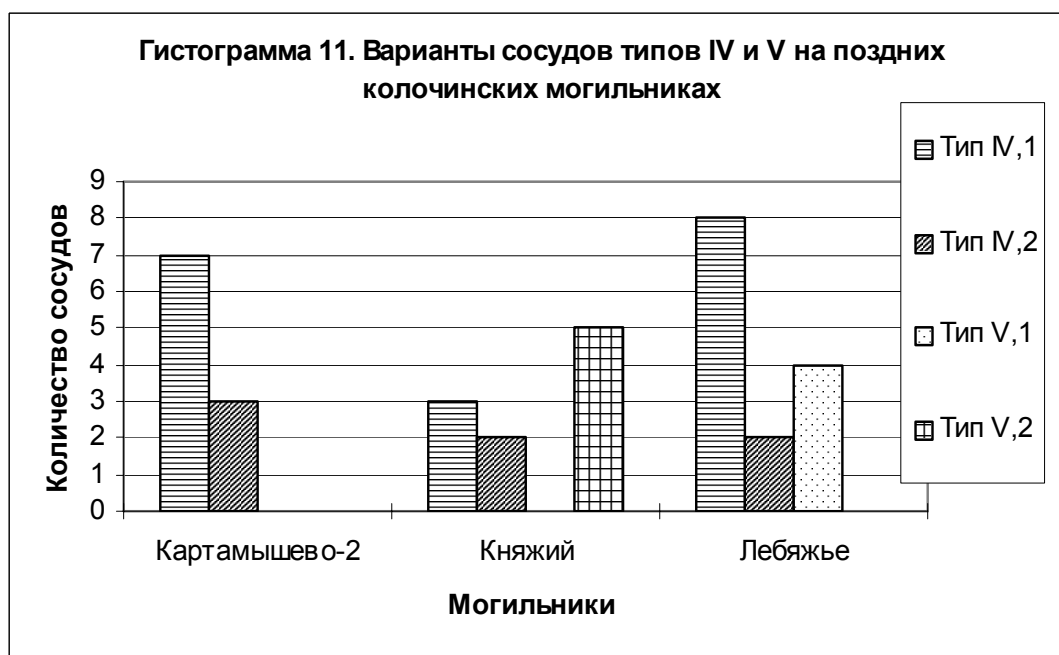
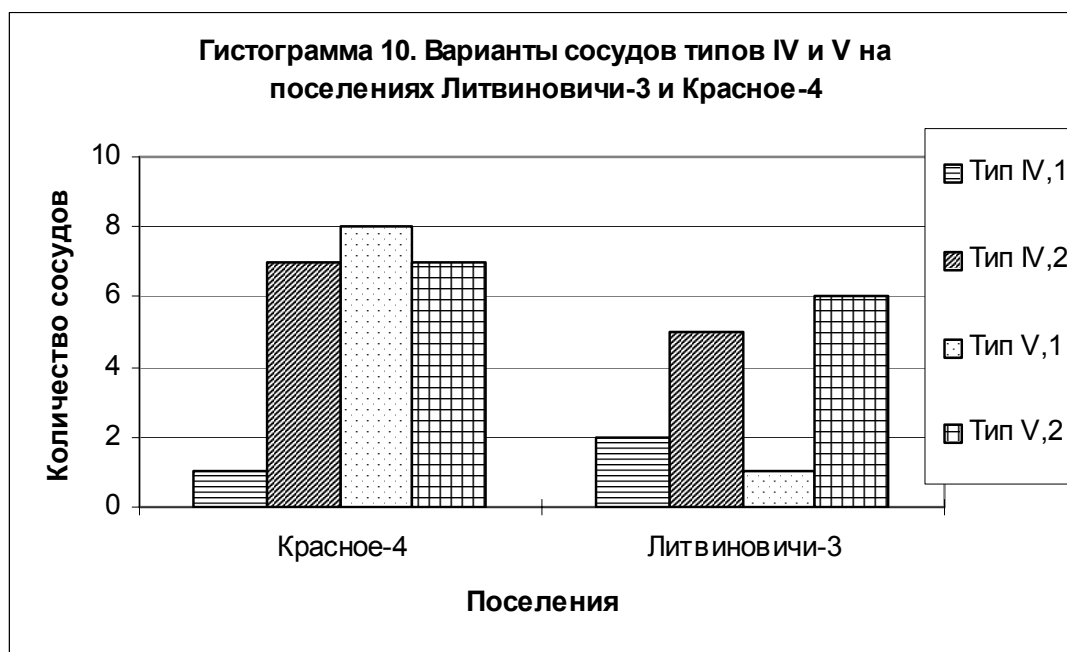
**4.5.** Структура набора сосудов, происходящая из культурного слоя поселения очень похожа на таковую у памятника в целом (**гистограмма № 6**). Динамика распределения форм сосудов в культурном слое отчетливо не прослеживается, хотя изменения в структуре набора от нижнего к верхней части культурного слоя наличествуют (**ср. гистограммы № 2 и № 3**). Распределение форм сосудов из верхней части культурного слоя показывает почти точное соответствие таковому на памятнике в целом (сравнение системы и ее элемента), за исклю-



чением факта отсутствия ранних индикаторов — форм типа VII и III, то есть черты, нехарактерные для раннего стандарта оформления керамического комплекса. Материал, происходящий из нижней части культурного слоя, демонстрирует несколько другую картину — здесь преобладают формы типа V, а сосуды IV типа находятся на втором месте. Такая структура набора сосудов более близка таковой на памятниках раннесейминской керамической традиции, хотя и не вполне идентична ей.

Наличие и ранних, и поздних черт в оформлении структуры керамического комплекса поселения Великие Будки подтверждается и анализом повариантного распределения сосудов внутри наиболее массовых и сквозных для керамики культуры типов — IV и V.

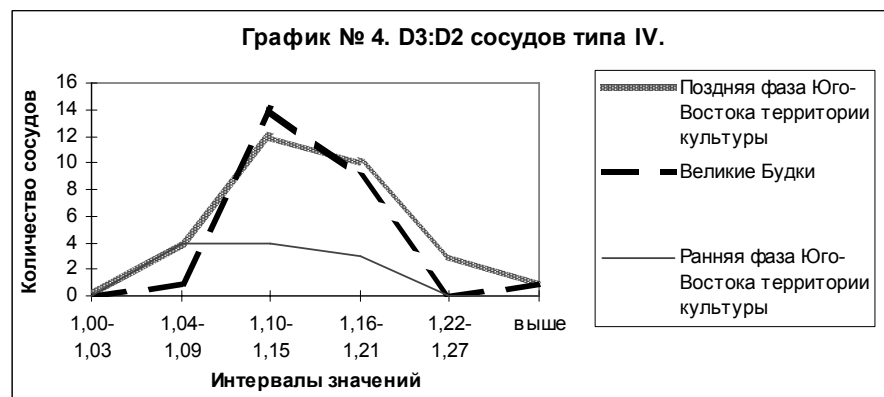
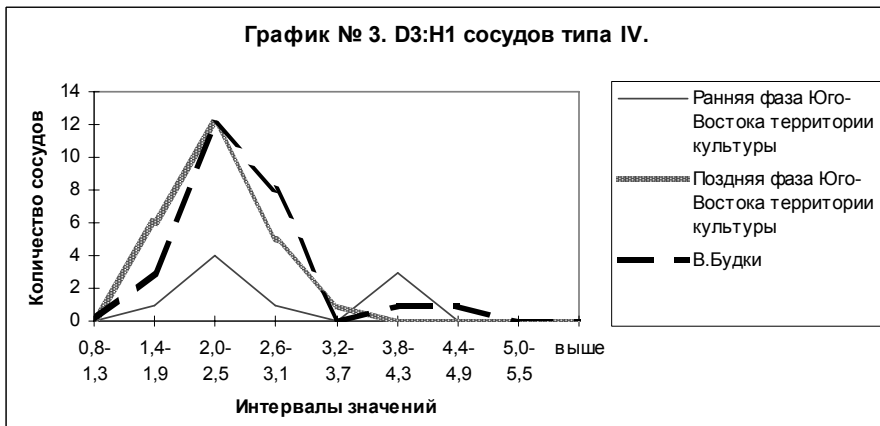
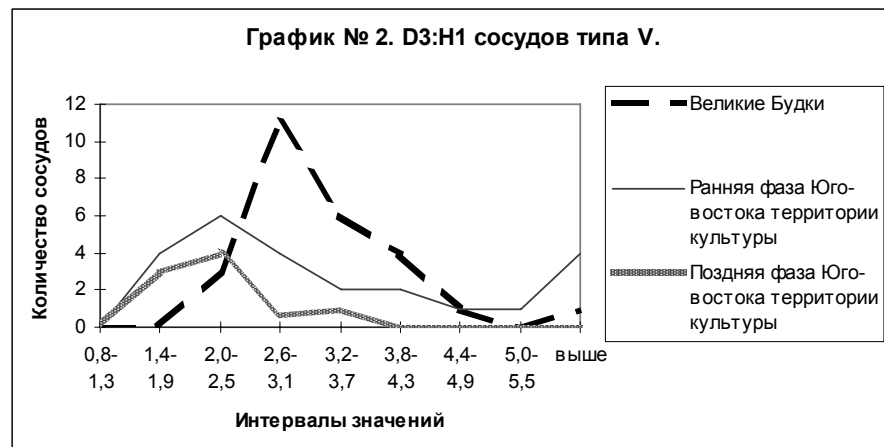
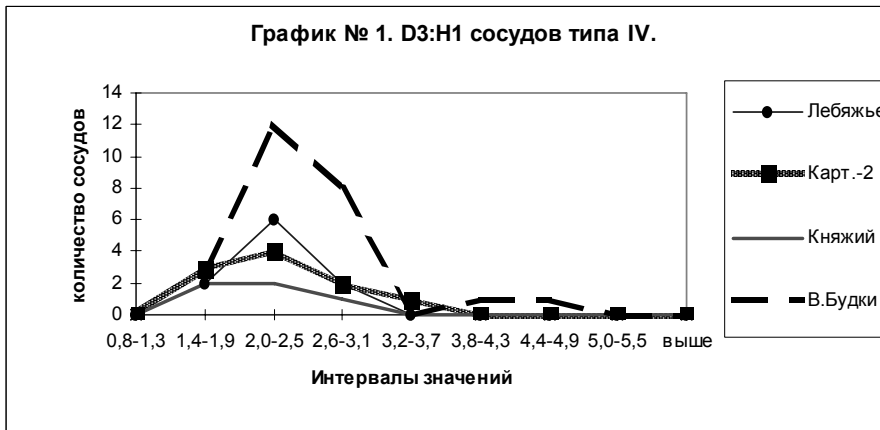
Вариантная структура типа IV на поселении Великие Будки в целом непохожа на таковую для ранних и поздних памятников юго-востока ареала колочинской культуры, соотношение же долей сосудов вариантов 1 и 2 внутри типа V более сходно с таковым на ранних колочинских памятниках Посеймья (ср. гистограммы № 7 и №№ 9, 10, 11). Если посмотреть на распределение вариантов внутри массовых типов сосудов отдельно в верхней и нижней частях культурного слоя поселения, то картина более интересна (гистограмма № 8). Вариантная структура типов IV и V в верхнем горизонте культурных напластований демонстрирует близость структуре этих типов на поздних колочинских могильниках Посеймья (ср. гистограммы №№ 8 и 11). Различия есть лишь в структуре V типа,

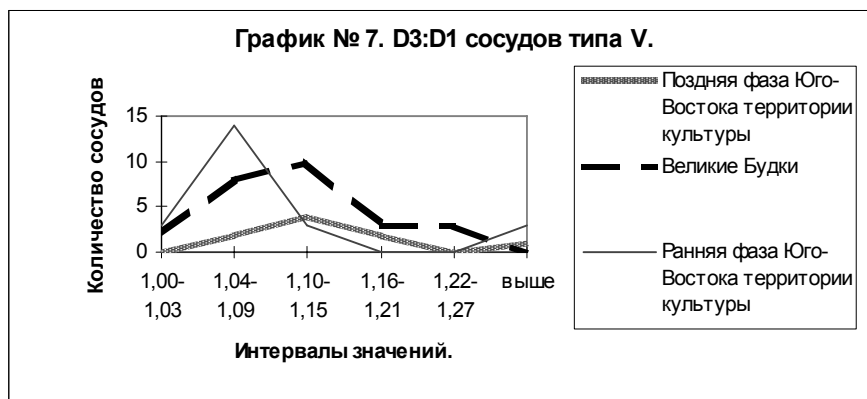
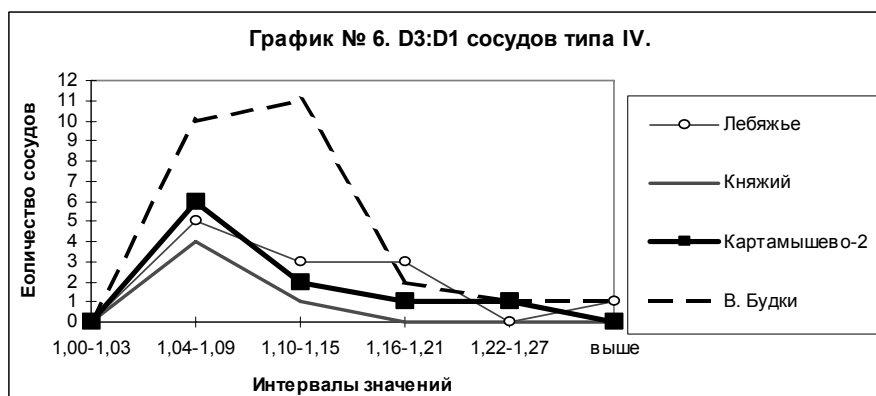
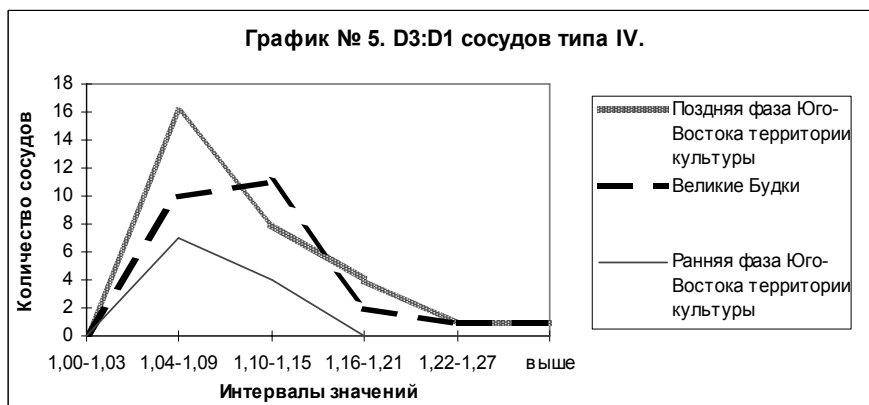


но это объясняется тем, что данный тип вообще немногочислен на позднеколочинских памятниках юго-востока территории культуры. В повариантной структуре IV и V типов нижнего уровня культурного слоя памятника ярко выражены ранние для колочинской культуры черты — преобладание варианта 2 среди сосудов и того, и другого типа (ср. гистограммы № 8 и №№ 9, 10).

Исходя из всех различий нижнего и верхнего уровней культурного слоя, можно предположить, что наиболее ранние напластования колочинской культуры на поселении Великие Будки относятся ко времени существования раннесей-

минской керамической традиции, т.е., или ко второй половине V века, или к VI веку (так как мы не знаем ничего о колочинских поселениях VI века, возможно в это время упомянутая традиция еще существовала). Верхняя же часть культурного слоя демонстрирует поздние для культуры черты в оформлении структуры керамического набора и, видимо, включила в себя отложения периода конца жизни на поселении. Не абсолютизируя полученные данные, все же можно полагать, что такие различия керамики с разных уровней культурного слоя поселения говорят об очень длительном периоде его формирования.





4.6. Данные, полученные при сравнительном анализе структуры керамического набора памятника, в некоторой степени уточняются и исследованием особенностей пропорций наиболее массовых типов сосудов из Великих Будков.

По показателю D3:H1 сосуды типа V на памятниках ранней и поздней фазы юго-восточного региона колочинской культуры довольно схожи (график № 2). Распределение значений показателя для сосудов из Великих Будков нетипично и для ранней, и для поздней фаз культуры. В целом, сосуды с этого памятника имеют более широкую и низкую верхнюю часть по сравнению с другими колочинскими памятниками (что характерно в большей степени для памятников раннесейминской традиции). Анализ этого же пропорционального соотношения у сосудов типа

IV показывает наличие в Великих Будках двух групп среди сосудов этого типа (графики №№ 1 и 3) — форм, более близких по пропорциям к позднему стандарту (основная группа) и других, с более широкой и низкой верхней частью. Последние не встречены на поздних памятниках культуры, зато отмечены на раннеколочинских поселениях Посеймья.

По показателю профилированности D3:D2 сосуды типа IV из Великих Будков приближаются к характерному для поздних памятников колочинской культуры стандарту этого соотношения, т.е. профилировка сосудов типа IV более сильно выражена, чем на ранней фазе культуры (график № 4).

Несколько иная картина наблюдается при сравнении показателей суженности верхних ча-

стей сосудов типа IV — D3:D1. Графики распределения значений этого показателя различны, с одной стороны, у горшков из Лебяжьего, Княжьего и Картамышево-II, однозначно поздних для колочинской культуры памятников, и, с другой, — у сосудов из Великих Будков. Наблюдается тенденция к увеличению группы сильно суженных сосудов в выборке Великих Будков и отчасти, Лебяжьего (**график № 6**). Сосуды типа IV из Великих Будков вообще в тенденции более «закрыты», сужены сверху, более выпуклобокие, чем это наблюдается на ранней и поздней фазах колочинской культуры региона (**график № 5**). Возможно, что это отличие носит локальный характер и связано с влиянием пеньковской культуры. Большая закрытость и суженность (тот же показатель D3:D1) характерна и для сосудов типа V поселения Великие Будки. По этому пропорциональному соотношению они близки сосудам данного типа с поздних памятников культуры и отличны от раннесейминского стандарта (**график № 7**). Возможно, такие пропорции сосудов из Великих Будков объясняются наличием в выборке сосудов VI века, когда шел процесс развития раннесейминской керамической традиции, приведший к возникновению позднеколочинского юго-восточного стандарта оформления набора и пропорциональных особенностей керамики. Не менее вероятно и то, что это можно объяснить и локальными причинами.

**5.** Исходя из всего вышесказанного, можно сделать следующие выводы.

Колочинское поселение Великие Будки, очевидно, содержит разновременные культурные напластования. Возможно, наиболее ранние комплексы колочинской керамики с этого памятника можно отнести к раннесейминской керамической традиции в культуре, предположительно датировав их временем середины—второй половины V в. н.э. Такая датировка, однако, может иметь место лишь с оговоркой, что мы пока что не знаем памятников, будь то поселения или могильники, которые показали бы продолжение раннесейминской керамической традиции в VI веке.

С другой стороны, несомненно наличие поздних для колочинской культуры черт в оформлении керамического набора поселения. В частности, поздней тенденцией следует считать большой удельный вес в комплексе сосудов типа IV с преобладанием варианта 1. Кроме того, в культурном слое памятника найдены вещи, которые, скорее всего, маркируют его финальный этап: клад круга древностей антов и ременный наконечник, который по аналогиям

должен датироваться, вероятно, второй половиной VII века. (Гавритухин, Обломский 1996: 89-96.).

В то же время, структура набора сосудов из Великих Будков достаточно специфична и демонстрирует ряд отличий от таких классических позднейших колочинских памятников, как, например, могильник Лебяжье. По преобладанию горшков типа IV и значительному количеству биконических сосудов данный памятник сближается с расположенным рядом с ним могильником Картамышево-II и поселением Роище в Подесенье.

Весьма вероятно, что жизнь на поселении Великие Будки продолжалась непрерывно в течение достаточно длительного промежутка времени. Косвенно это подтверждается компактным расположением довольно большого количества объектов на территории раскопа и значительной насыщенностью культурного слоя материальными остатками человеческой деятельности. Наиболее вероятная дата колочинского горизонта памятника — VI-VII вв., хотя не исключено, что колочинское население существовало на этом месте и во второй половине V в.

В этом случае, среди материалов поселения присутствуют и колочинский керамический набор VI в., неизвестный нам пока на других памятниках культуры. Возможно, именно этим обстоятельством и объясняется своеобразие керамического комплекса Великих Будков и отличие его как от ранней, так и от поздней фаз юго-восточного ареала колочинской культуры.

Население, оставившее памятник Великие Будки, вероятно, испытывало достаточно сильное влияние со стороны пеньковской культуры. В пользу этого свидетельствует большое количество среди керамических материалов поселения ребристых биконических сосудов (в принципе, это нехарактерно для колочинских древностей). Кроме того, судя по сочетанию в комплексе постройки 2 биконических и сильнопрофилированных округлобоких форм, эта полуземлянка должна непосредственно относиться к пеньковской культуре.

В целом, керамика поселения Великие Будки указывает на его место в рамках развития керамической традиции юго-восточной части ареала колочинской культуры. Структура и пропорциональные особенности керамического набора Великих Будков отличаются своеобразием, занимая как бы промежуточное положение между памятниками раннесейминской традиции и поздними памятниками региона Сейма и Псла, будучи, все же более схожими с последними.

## ЛИТЕРАТУРА

- Гавритухин И.О., Обломский А.М. 1996. Гапоновский клад и его культурно-исторический контекст. М.
- Горюнов Е.А. 1981. Ранние этапы истории славян Днепровского Левобережья. Л.
- Макушнікау А.А. 1985. Кераміка пауднёвай часткі Дняпроўска — Сожскага міжрэчча V-VII (VIII) стст. н.э. // Весці АН БССР, серыя грамадскіх навук, № 6.
- Обломский А.М. 1991. Этнические процессы на водоразделе Днепра и Дона в I — V вв. н. Москва-Сумы.
- Обломский А.М. 1996 а. Колочинская культура. // Гавритухин И.О., Обломский А.М. Гапоновский клад и его культурно-исторический контекст. М.
- Обломский А.М. 1996 б. Среднее Посеймье в поздне-римское время. Формирование южной границы колочинской культуры. // РА, №4
- Терпиловский Р.В. 1984. Ранние славяне Подесенья. Киев.