

УНИВЕРСИТЕТ ВЪНШНА АНТРОПОЛОГИЧЕСКА ШКОЛА



Друзей медлительный уход ... Памяти Олега Шарова

*Под редакцией
М. М. Казанского и А. В. Мастыковой*

Библиотека



КИШИНЕВ
2022

*Каждого смертного
ждет кончина! —
пусть же, кто может,
вживе заслужит
вечную славу!
Ибо для воина
лучшая плата —
память достойная!*

«Беовульф»

902/904(092)(082)

Д 762

Печатается по решению Ученого совета
университета «Высшая антропологическая школа»

Редакция *Stratum plus* выражает благодарность Институту Археологии РАН
за поддержку издания сборника, посвященного памяти О.В. Шарова

Составители и ответственные редакторы:
доктор хабилитат археологии М. М. Казанский
доктор исторических наук А. В. Мастыкова

Редколлегия:
кандидат исторических наук А. В. Энговатова
доктор исторических наук И. Л. Тихонов
доктор истории М. Е. Ткачук
доктор истории Р. А. Рабинович
доктор истории Л. А. Мосионжник
доктор истории Д. А. Топал

DESCRIEREA CIP A CAMEREI NAȚIONALE A CĂRȚII

Друзей медлительный уход ... Памяти Олега Шарова = The footsteps of my friends leaving ... Ad memoriam Oleg Sharov / Ун-т Высшая антропологическая школа ; сост. и отв. ред.: М.М. Казанский, А.В. Мастыкова. – Кишинэу : Stratum Plus, 2022 (F.E.-P. "Tipografia Centrală") – 346 p. : fig., fot., tab. – (Библиотека "Stratum" = Library "Stratum", ISBN 978-9975-3198-0-5).

Cuprins, rez. paral.: lb. engl., rusă. – Referințe bibliogr. la sfârșitul art. – 100 ex.

ISBN 978-5-88554-151-0. – ISBN 978-5-88554-152-7 (PDF).

902/904(092)(082)

Д 762

Сборник научных работ посвящён памяти Олега Васильевича Шарова — известного археолога, специалиста по древностям римского времени юга Восточной Европы. В книгу включены воспоминания о О.В. Шарове, его неопубликованные работы, а также статьи коллег.

Тематика публикуемых материалов широка, но соответствует научным интересам О.В. Шарова. Это исследования по бронзовому и раннежелезному веку, античности и эпохе Великого переселения народов.

Редакторы выражают надежду, что книга будет интересна читателям, интересующимся древней историей: археологам, историкам, преподавателям вузов и школ, студентам и старшеклассникам.

ISBN 978-5-88554-151-0. – ISBN 978-5-88554-152-7 (PDF)

© М.М. Казанский, А.В. Мастыкова, 2022.

© Университет «Высшая антропологическая школа», "Stratum plus" P. P.

© Обложка: Д. А. Топал, 2022.

Редактор материалов на английском языке: Ю. Д. Тимотина

Технический координатор: Ж. Б. Кроитор

Оригинал-макет: Д. А. Топал, Л. А. Мосионжник

Редактор карт: Л. А. Мосионжник

Корректор: С. Н. Разумов

HIGH ANTHROPOLOGICAL SCHOOL UNIVERSITY



THE FOOTSTEPS OF MY FRIENDS LEAVING ... AD MEMORIAM OLEG SHAROV

*Edited by
Michel Kazanski and Anna Mastykova*



KISHINEV
2022

Памяти
Олега Васильевича Шарова
посвящается



In memory of Oleg Sharov

СОДЕРЖАНИЕ

М. Е. Ткачук (<i>Кишинёв, Молдова</i>). Мой друг — Олег Шаров	11
А. В. Энговатова (<i>Москва, Россия</i>). О. В. Шаров в Институте археологии РАН	15

ПАМЯТЬ

Г. В. Шарова (<i>Санкт-Петербург, Россия</i>). Про Олега	19
Е. Ю. Гиря (<i>Санкт-Петербург, Россия</i>). Черты к портрету археолога нашего времени	29
И. Л. Тихонов (<i>Санкт-Петербург, Россия</i>). Полевые сезоны Олега Шарова . . .	35
М. Ю. Афанасьев (<i>Санкт-Петербург, Россия</i>). Осененные «Фарном»	45
Фотоальбом	49

НАСЛЕДИЕ

О. В. Шаров (†). Культовый комплекс Таракташ в восточном Крыму . . .	71
О. В. Шаров (†), Д. А. Костромичев (<i>Севастополь, Крым</i>), Н. Ю. Новоселова (<i>Санкт-Петербург, Россия</i>). Катакомба 23/1891 из раскопок К. К. Косцюшко-Валюжинича: исследования 2020 года	87

HOMMAGE

А. В. Энговатова, Х. Х. Мустафин, И. Э. Альборова (<i>Москва, Россия</i>), А. А. Канапин, А. А. Самсонова (<i>Санкт-Петербург, Россия</i>), М. Б. Медникова (<i>Москва, Россия</i>). Новые данные по фатьяновской культуре: анализ древней ДНК в погребениях Волосово-Даниловского могильника	115
К. В. Чугунов (<i>Санкт-Петербург, Россия</i>). Парадигма М. Б. Щукина и О. В. Шарова — опыт применения в хронологии комплексов раннескифского времени Тувы	129
Н. Ю. Лимберис, И. И. Марченко (<i>Краснодар, Россия</i>). Меотское погребение с «очковидными» псалиями	143
А. М. Обломский (<i>Москва, Россия</i>). Комплекс поселений позднескифской культуры у с. Стаево в верховьях р. Воронеж во II в. до н.э. — II в. н.э. . . .	153

А. И. Дробушевский (Санкт-Петербург, Россия). Зарубинецкая культура и бастарны	171
П. В. Шувалов (Санкт-Петербург, Россия). Будинского бобра за кельтскую гривну? К вопросу о предыстории пушного промысла и торговли в Восточной Европе	191
В. В. Приймак (Сумы, Украина). Погребения сарматского времени бассейнов верхней Сулы и верхнего Псла (начало I тыс. н. э.)	221
М. М. Казанский (Париж, Франция), А. В. Мастыкова (Москва, Россия). Эстии и германцы в римское время. О соотношении археологических культур и этнонимов письменных источников	235
Я. Е. Беспальчикова (Санкт-Петербург, Россия). Готский шаманизм как исследовательская проблема	247
М. В. Любичев (Харьков, Украина), Э. Шультце (Берлин, Германия). Групповые погребения на могильниках культуры Черняхов/Сынтана-де-Муреш	253
Б. В. Магомедов (Киев, Украина). Гребни черняховской культуры: магическая функция	281
Э. Иштванович (Ньиредьхаза, Венгрия), В. Кульчар (Сегед, Венгрия), А. А. Стоянова (Симферополь, Крым). Фибулы в костюме населения сарматского времени предгорного Крыма и Альфёльда	295
А. И. Айбабин, Э. А. Хайрединова (Симферополь, Крым). Склеп 197 раннего горизонта могильника у с. Лучистое в Юго-Западном Крыму	323
Ж. Пинар Жиль (Градец-Кралове, Чехия). Служебные инсигнии, дипломатические подарки и предметы моды: на некоторых фибулах V века в Адриатико-Альпийском регионе (на англ. яз.).	335
Список сокращений	345

C O N T E N T S

M. E. Tkachuk (*Kishinev, Moldova*). **My Friend Oleg Sharov** 11

A. V. Engovatova (*Moscow, Russian Federation*). **O. V. Sharov in the Institute of Archaeology, Russian Academy of Sciences** 15

M E M O R Y

G. V. Sharova (*Saint Petersburg, Russian Federation*). **About Oleg** 19

E. Yu. Giryа (*Saint Petersburg, Russian Federation*). **A few details to the portrait of a modern archaeologist** 29

I. L. Tikhonov (*Saint Petersburg, Russian Federation*). **Field seasons of Oleg Sharov** 35

M. Yu. Afanasjew (*Saint Petersburg, Russian Federation*). **Overshadowed by “Farn”** 45

Album of Photos 49

H E R I T A G E

O. V. Sharov (†). **Hieratic Complex Taraktash in the Eastern Crimea** 71

O. V. Sharov (†), **D. A. Kostromichyov** (*Sevastopol, Crimea*), **N. Yu. Novoselova** (*Saint Petersburg, Russian Federation*). **The Crypt 23/1891 from the Archaeological Excavations Led by K. K. Kostsyushko-Valyuzhinich: new studies in 2020** . . . 87

H O M M A G E

A. V. Engovatova, Kh. Kh. Mustafin, I. E. Al’borova (*Moscow, Russian Federation*), **A. A. Kanapin, A. A. Samsonova** (*Saint Petersburg, Russian Federation*), **M. B. Mednikova** (*Moscow, Russian Federation*). **New Data on the Fatyanovo Culture: Analysis of Ancient DNA in the Burials of the Volosovo-Danilovsky Burial Ground** 115

K. V. Chugunov (*Saint Petersburg, Russian Federation*). **The Paradigm of M. B. Schukin and O. V. Sharov — the Experience of Using It in the Chronology of Complexes of the Early Scythian Time in Tuva** 129

N. Yu. Limberis, I. I. Marchenko (*Krasnodar, Russian Federation*). **Maeotian Burial with the “Eye-glass”-shaped Cheek-pieces** 143

A. M. Oblomskiy (*Moscow, Russian Federation*). **The Complex of Settlements of the Late Scythian Culture near Village Staevo in the Upper Reaches of the Voronezh River in the 2nd Century BC — 2nd Century AD** 153

A. I. Drobushovski (<i>Saint Petersburg, Russian Federation</i>). Zarubintsy Culture and Bastarnae	171
P. V. Shuvalov (<i>Saint Petersburg, Russian Federation</i>). One Boudini Beaver for a Celtic Grivna? On the Question of the Prehistory of Commercial Hunting and Fur Trade in Eastern Europe	191
V. V. Priymak (<i>Sumy, Ukraine</i>). Burials of the Sarmatian Time of the Upper Sula and Upper Psel Basins (Beginning of the 1st Millennium AD)	221
M. M. Kazanski (<i>Paris, France</i>), A. V. Mastykova (<i>Moscow, Russian Federation</i>). Aestii and Germans in Roman Period. On the Relationship of Archaeological Cultures and Ethnonyms from Written Sources	235
Ya. E. Bespalchikova (<i>Saint Petersburg, Russian Federation</i>). Gothic Shamanism as a Scholarly Issue	247
M. V. Lyubichev (<i>Kharkiv, Ukraine</i>), E. Schultze (<i>Berlin, Germany</i>). Multiple Burials in the Cemeteries of the Chernyakhov-Sântana de Mureş Culture . .	253
B. V. Magomedov (<i>Kyiv, Ukraine</i>). Combs of the Chernyakhov Culture: Magical Function	281
E. Istvánovits (<i>Nyíregyháza, Hungary</i>), V Kulcsár (<i>Szeged, Hungary</i>), A. A. Stoianova (<i>Simferopol, Crimea</i>). Brooches in the Costume of the Sarmatian Age Population in the Crimean Piedmont and the Great Hungarian Plain . .	295
A. I. Aibabin , E. A. Khairedinova (<i>Simferopol, Crimea</i>). Vault 197 beyond the Horizon of the Cemetery near the Village Luchistoe in the Southwest of the Crimea	323
J. Pinar Gil (<i>Hradec Králové, Czech Republic</i>). Office insignia, diplomatic gifts and fashion items: on some 5th century brooches in the Adriatic-Alpine area . .	335
Abbreviations	345

А. И. Айбабин, Э. А. Хайрединова

Склеп 197 раннего горизонта могильника у с. Лучистое в Юго-Западном Крыму

Keywords: Crimea, Great Migration Period, Alans, burial ground near the village Luchistoe

Ключевые слова: Крым, эпоха Великого переселения народов, аланы, могильник у села Лучистое

A. I. Aibabin, E. A. Khairedinova

Vault 197 beyond the Horizon of the Cemetery near the Village Luchistoe in the Southwest of the Crimea

The article publishes vault 197 excavated in 2002 with burials from the end of the 4th — the first half of the 5th century from the burial ground at Luchistoe. The design of crypt 197, the elements of the funerary rite recorded in it, the details of the costume and decorations are typical for the Alanian population of the Southwestern Crimea. A burial of a warrior with the tip of a spear or a dart was found in the crypt. The warriors buried at the burial ground near Luchistoe were armed with swords (short or long), or stabbing weapons. Judging by the accompanying grave goods, the warriors armed with swords belonged to the elite, while the spearmen were ordinary members of the community.

А. И. Айбабин, Э. А. Хайрединова

Склеп 197 раннего горизонта могильника у с. Лучистое в Юго-Западном Крыму

В статье публикуется раскопанный в 2002 г. склеп 197 с погребениями конца IV — первой половины V в. из могильника у с. Лучистое. Конструкция склепа 197, зафиксированные в нем элементы погребального обряда, детали костюма и украшения характерны для аланского населения Юго-Западного Крыма. В склепе выявлено погребение воина с наконечником копья или дротика. Воины, похороненные на могильнике у с. Лучистое, были вооружены мечами (короткими или длинными), либо древковым колющим оружием. Судя по сопровождающему погребальному инвентарю, вооруженные мечами воины принадлежали элите, тогда как копьеносцы являлись рядовыми представителями общины.

Могильник у села Лучистое (рис. 1: 22) начал функционировать в конце IV в. после того, как крымские равнины и предгорья были захвачены гуннами, и обитавшие там аланы переселились вглубь горного региона (Айбабин, Хайрединова 2017: 103—104). На территории могильника открыто 33 погребальных сооружения, относящихся к эпохе Великого переселения народов. Все они расположены на северо-западном склоне холма, занимаемого некрополем (Айбабин, Хайрединова 1998; 2001). В предлагаемой работе в научный оборот вводится новый комплекс начального этапа существования могильника у с. Лучистое.

Склеп 197 раскопан в 2002 г. на глубине 0,8—2,4 м от современной дневной поверхности. В результате геологических процессов часть дромоса не сохранилась, а верхняя часть коридорчика и свод камеры обрушились. Т-образный в плане склеп ориентирован длинной осью с юга на север, с небольшим отклонением к юго-востоку —

северо-западу (рис. 2). С севера к камере склепа примыкает трапециевидный в плане дромос (сохранившаяся длина 1,15 м; ширина 0,8—0,95 м; стенки прослежены на высоту 0,8 м). Северный и западный борта дромоса разрушены, дно его изрезано поперечной трещиной и большей частью просело на 0,8 м. Дромос соединен с камерой склепа небольшим коридорчиком (длина 0,2 м; ширина 0,55 м), на полу которого лежат две закладные плиты размером 0,44 × 0,52 и 0,48 × 0,6 м. Одна из плит раскололась на несколько частей. Почти прямоугольная в плане, с закругленными углами камера склепа (длина 2,4—2,45; ширина 2,05—2,2 м; стенки прослежены на высоту 0,25—0,45 м) ориентирована длинной осью с юга на север. Пол ниже уровня дна дромоса на 0,3 м и разрушен несколькими поперечными трещинами, а отдельные его участки просели на 0,1—0,3 м. На полу зачищены остатки погребений женщины 20 лет (костяк 1), девушки-подростка 15 лет (костяк 2) и муж-

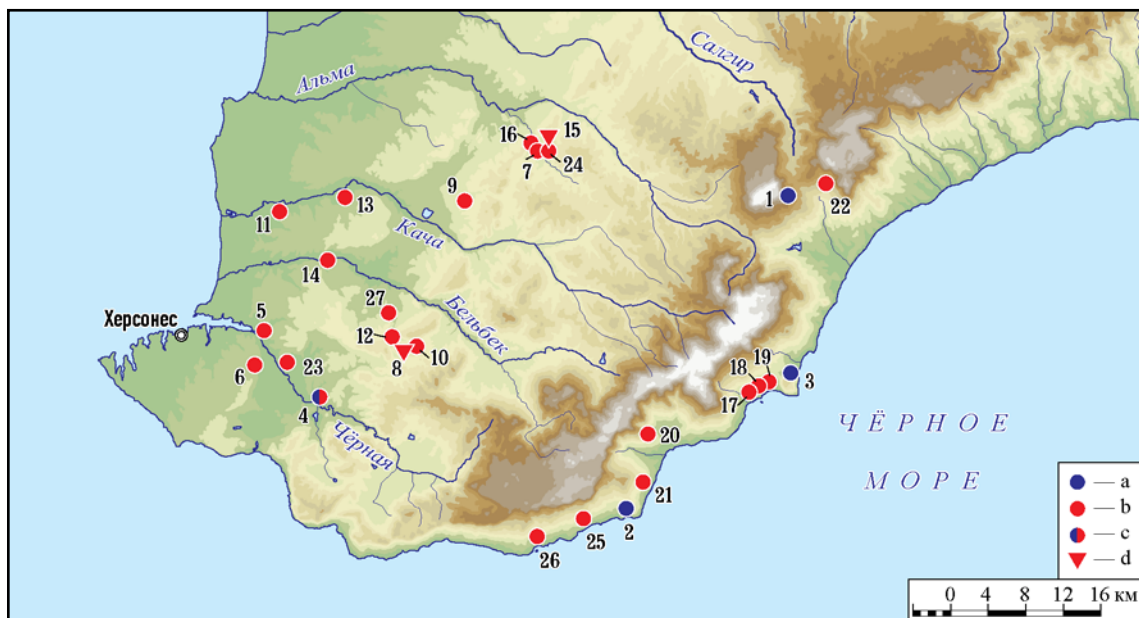


Рис. 1. Юго-Западный Крым в эпоху Великого переселения народов: а — могильники с кремациями; б — могильники с ингумациями; в — биригуальный могильник; г — поселения на плато; 1 — Чатыр-Даг; 2 — Харакс; 3 — Партенит; 4 — Черная Речка; 5 — Инкерман; 6 — Килен-Балка; 7 — Озерное; 8 — Мангуп; 9 — Сувлу-Кая; 10 — Алмалык-Дере; 11 — Суворово; 12 — Каралез; 13 — Красная Заря; 14 — Карши-Баир; 15 — Бакла; 16 — Скалистое; 17 — Гурзуф; 18 — Суук-Су; 19 — Артек; 20 — Алония; 21 — Ореанда; 22 — Лучистое; 23 — Сахарная Головка; 24 — Баклинский Овраг; 25 — Кореиз; 26 — Симеиз; 27 — Красный Мак.

Fig. 1. Map. South-Western Crimea in Great Migration Period: a — burial grounds with cremations; b — burial grounds with inhumations; c — biological burial ground; d — settlements on the plateau; 1 — Chatyr-Dag, 2 — Charax, 3 — Partenit, 4 — Chernaya rechka (Black River), 5 — Inkerman, 6 — Kilen-Balka, 7 — Ozerное, 8 — Mangup, 9 — Suvlu-Kaya, 10 — Almalyk — Dere, 11 — Suvorovo, 12 — Karalez, 13 — Krasnaya Zorya, 14 — Karshi-Bair, 15 — Bakla, 16 — Skalistoe, 17 — Gurzuf, 18 — Suuk-Su, 19 Artek, 20 — Aloniya, 21 — Oreanda, 22 — Luchistoe, 23 — Sakhamaya Golovka, 24 — Baklinsky Ovrage, 25 — Koreiz, 26 — Simeiz, 27 — Krasny Mak.

чины 35—40 лет¹ (косяк 3), похороненных вытянуто на спине, головами на северо-запад, с вытянутыми вдоль туловища руками. Все скелеты плохой сохранности — кости раздавлены грунтом обрушенного свода и частично истлели. Около левого плечевого сустава и левого тазобедренного сустава косяка девушки-подростка лежали крупные камни, которыми, скорее всего, при совершении захоронения огородили завернутое в саван тело умершей. Небольшое камни так же были подложены под правую руку (под плечо и локоть) и под правое бедро при погребении тела мужчины.

В захоронении женщины (косяк 1) около правой локтевой кости лежали бронзовая двучленная фибула из узкой пластины с прогнутой спинкой и короткой ножкой со сплошным пластинчатым приемником (длина 5,2;

ширина пружины 2,8 см; рис. 3: 1), бронзовая квадратная пластинчатая подвеска с вытисненными параллельными полосами вдоль краев и пробитым круглым отверстием для подвешивания (размер 2,4×2,4 см; рис. 3: 2), а также стеклянная эллипсоидная уплощенная бусина из темно-синего полупрозрачного стекла (длина 1,1 см; рис. 3: 2).

В погребении девушки-подростка (косяк 2) обнаружены: справа у нижней челюсти — 14-гранная бусина из синего глухого стекла (длина 0,7 см; рис. 4: 1); на фалангах пальцев правой руки — бронзовое кольцо из узкой тонкой пластины с заходящими друг за друга концами (диаметр 2,0 см; рис. 4: 2); около левой пяточной кости — разломанный на 4 части и фрагментированный железный однолезвийный нож с прямой спинкой и остатками дерева на лезвии и черенке (длина 8,7 см; рис. 4: 4); около левого коленного сустава — лежащие среди темно-коричневого органического глина украшения: шаровидная бусина из глухого красного стекла (диаметр 0,5 см; рис. 4: 3а); бусина в форме прямоугольного парал-

¹ Возраст и пол погребенных определен В. Ю. Радочиным, старшим научным сотрудником Научно-исследовательского центра истории и археологии Крыма Крымского федерального университета им. В. И. Вернадского.

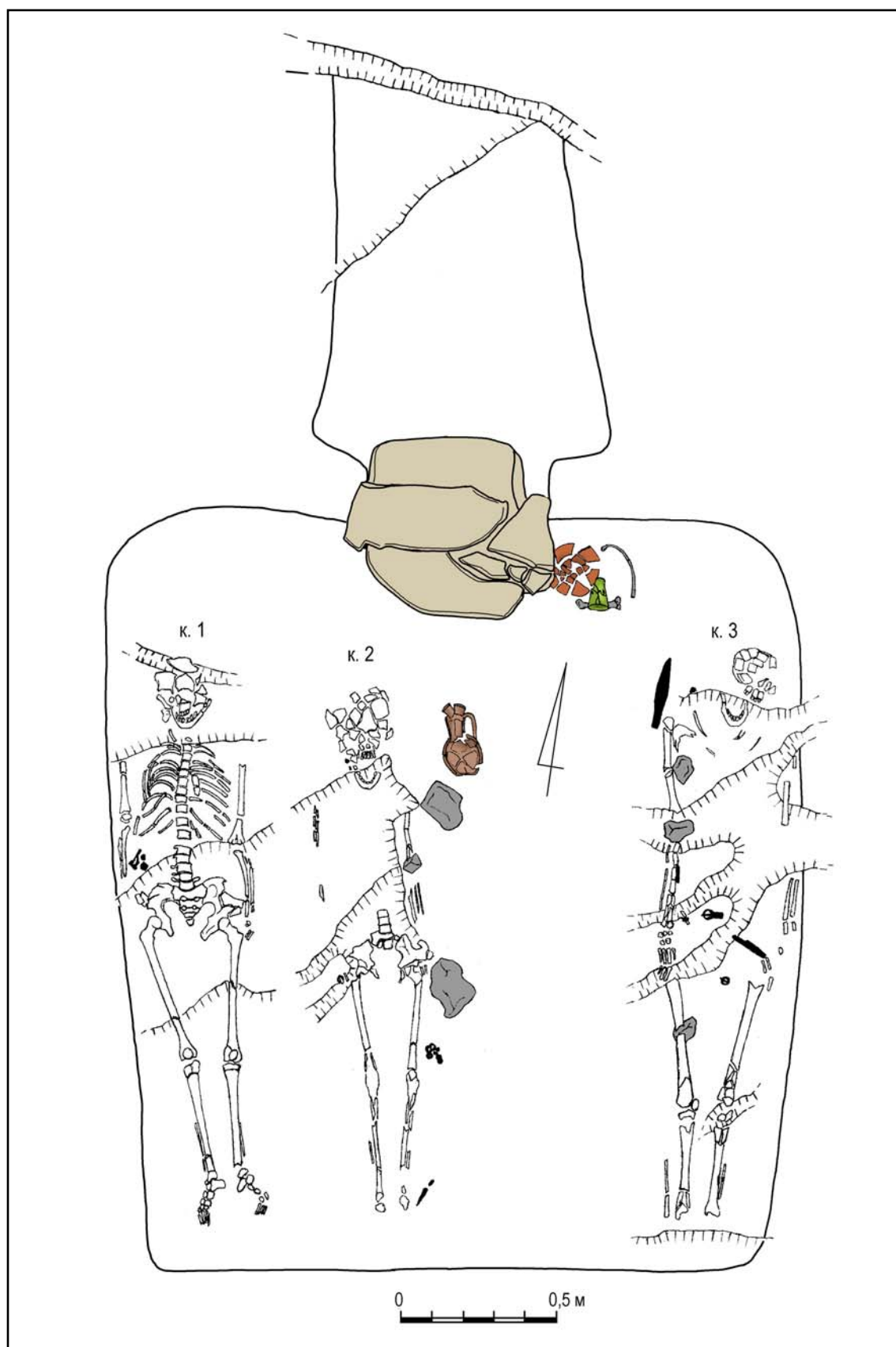


Рис. 2. Могильник у с. Лучистое. Склеп 197. Общий план.

Fig. 2. Burial ground at Luchistoe. Vault 197. General plan.

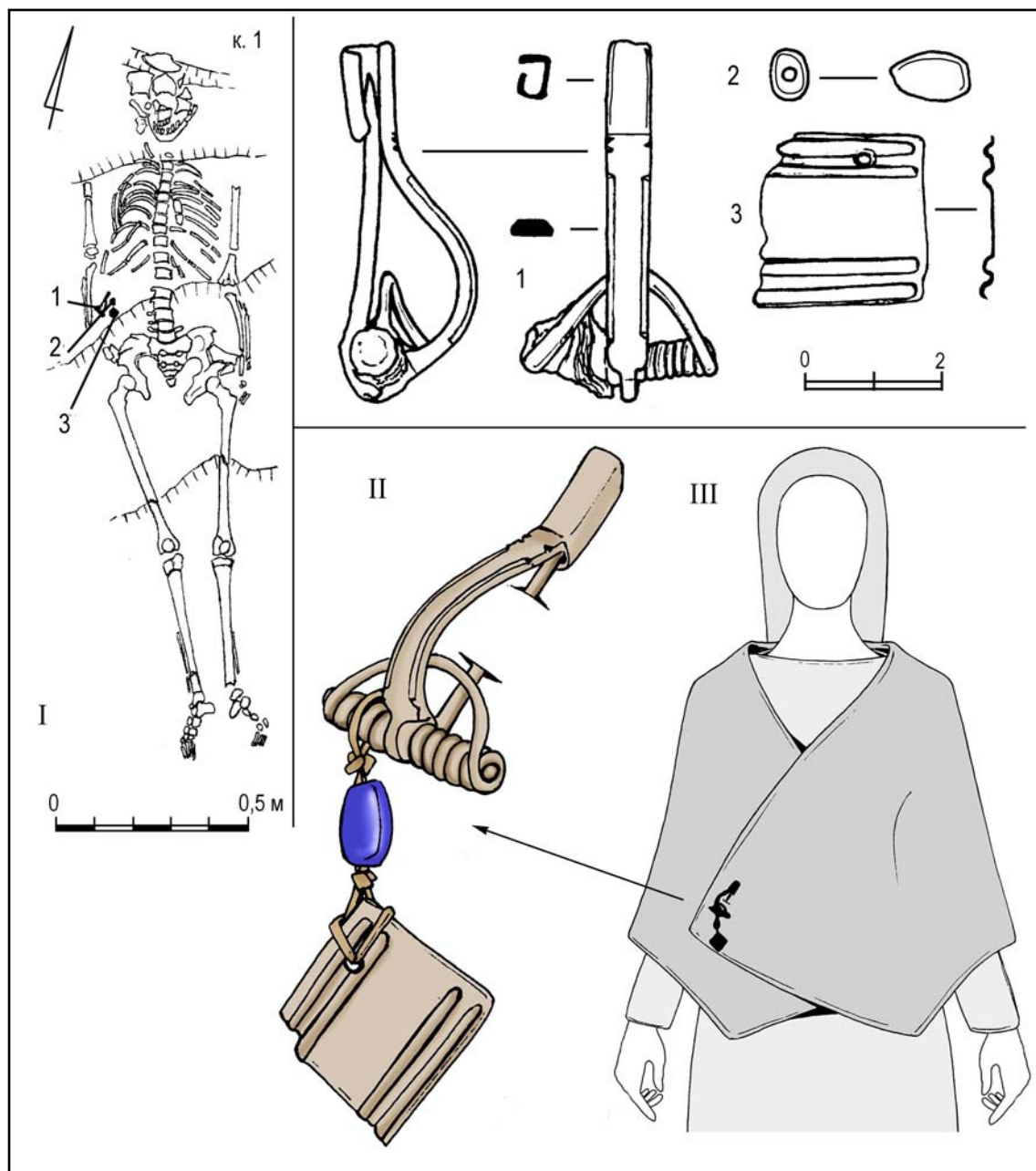


Рис. 3. Могильник у с. Лучистое. Склеп 197. Погребение 1: 1 — бронзовая фибула; 2 — стеклянная бусина; 3 — бронзовая пластина; II — реконструкция фибулы с подвесками; III — схема расположения фибулы в костюме погребенной.

Fig. 3. Burial ground at Luchistoe. Vault 197. Burial 1: 1 — bronze fibula; 2 — glass bead; 3 — bronze plate; II — reconstruction of a fibula with pendants; III — layout of the fibula in the costume of the buried.

лелепипеда из глухого красного стекла (длина 1,2 см; рис. 4: 3б); две 14-гранные бусины из синего глухого стекла (длина 0,7 см; рис. 4: 3в) и из желтого прозрачного стекла (длина 1,2 см; рис. 4: 3г); две вытянутые эллипсоидные бусины из янтаря (длина 0,9 и 2,0 см; рис. 4: 3д, е); янтарная бусина дисковидной формы (диаметр 1,4 см; рис. 4: 3ж); янтарная грибовидная подвеска (высота 2,0 см, ширина

1,6 см; рис. 4: 3к); 14-гранная пронизь из сердолика (длина 1,0 см; рис. 4: 3и); шаровидная бронзовая литая бусина (диаметр 0,7 см; рис. 4: 3з); полая шаровидная бронзовая бусина, состоящая из двух полусферических частей, отлитых с валиком вокруг широкого круглого отверстия (диаметр 2,4 см, длина 2,0; рис. 4: 3л, м) и половина аналогичной бусины (диаметр 2,4 см; рис. 4: 3н). Слева от чере-

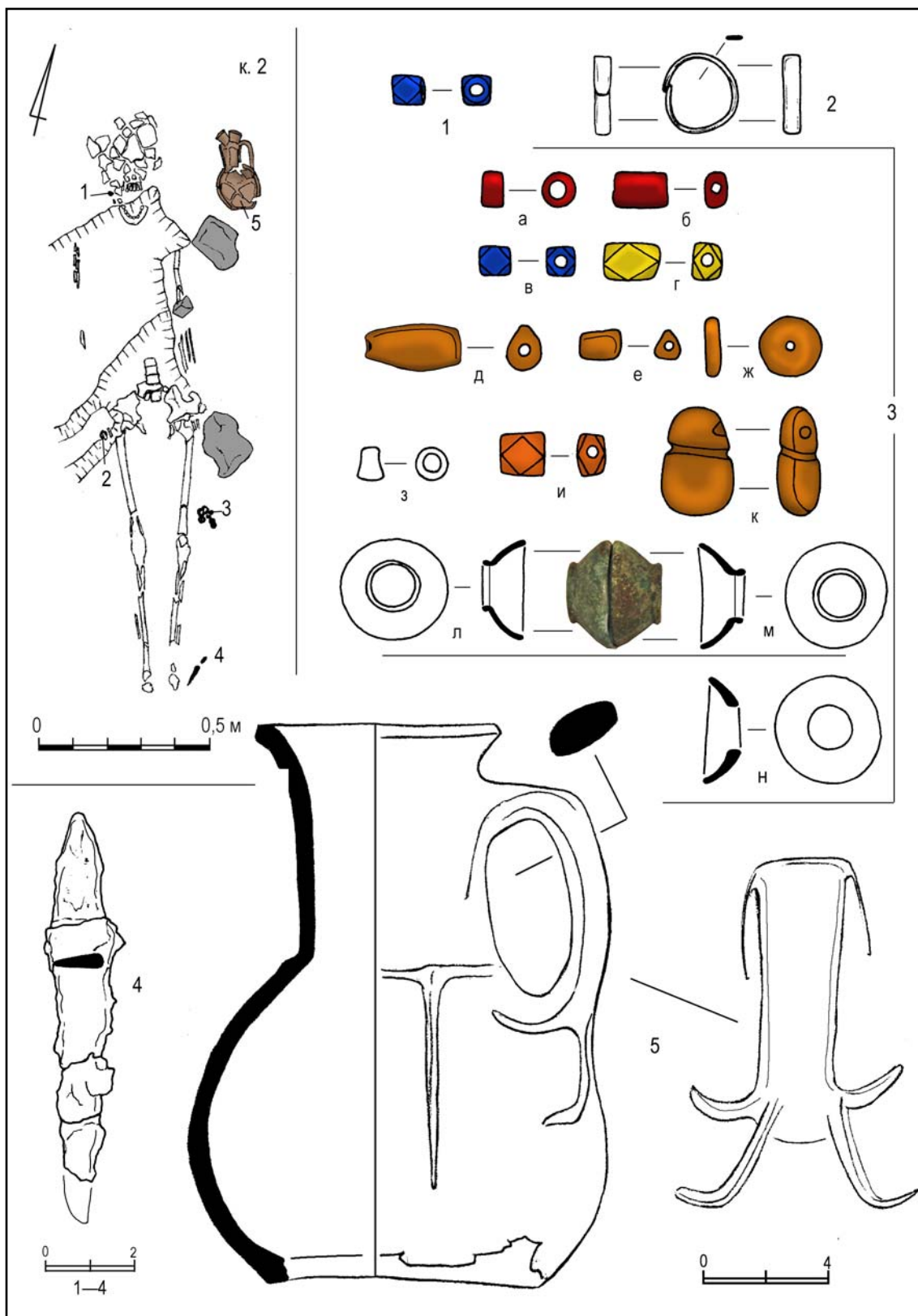


Рис. 4. Могильник у с. Лучистое. Склеп 197. Находки из погребения 2: 1, 3 а-г — стеклянные бусы; 2 — бронзовое кольцо; 3 д-ж, к — янтарные бусы; 3 з, л-н — бронзовые бусины; 3 и — сердоликовая бусина; 4 — железный нож; 5 — лепной кувшин.

Fig. 4. Burial ground at Luchistoe. Vault 197. Finds from burial 2: 1, 3 a-g — glass beads; 2 — bronze ring; 3 д-ж, к — amber beads; 3 з, л-н — bronze beads; 3 и — carnelian bead; 4 — iron knife; 5 — stucco jug.

па погребенной лежал раздавленный лепной одноручный кувшин с высоким цилиндрическим горлом с отогнутым венчиком с плоскосрезанным верхним краем, сферическим туловом и плоским дном (высота 18,5 см, диаметр венчика 7,8 см; дна — 8,5 см; рис. 4: 5). Место соединения горла и тулова украшено треугольным в сечении рельефным валиком. От него, вниз по тулову, на равном расстоянии друг от друга вертикально наклеплено четыре треугольных в сечении рельефных валика с заострением на завершении. Вертикальная, овальная в сечении ручка прикреплена под венчиком и в верхней части тулова. Места прилепа ручки декорированы треугольными в сечении «усовидными» рельефными валиками.

У входа в камеру, в изголовье погребенного мужчины (костяк 3) стояли краснолаковая миска с полусферическим туловом на невысоком кольцевом поддоне (высота 4,7 см; диаметр верхнего края 14,4 см, дна — 6,4 см; рис. 5: 7) и стакан из стекла оливкового цвета с усечено-коническим туловом типа Сорокина II (Сорокина 1971: 87, рис. 1, 8; 3: 2,3) с обрезанным и зашлифованным верхним краем, со слегка вогнутым дном без следов понтиты, украшенный по центру пояском из капель синего стекла (высота 10,3 см; диаметр венчика 7,5 см, дна — 4,0 см; рис. 5: 9). Рядом, на полу камеры склепа лежали кости молодой домашней свиньи: 2 ребра и плечевая кость².

В погребении мужчины найдены: вдоль правой плечевой кости — железный наконечник дротика или копья вытянутой листовидной формы с линзовидным поперечным сечением и короткой цилиндрической втулкой (длина 25,7 см, диаметр втулки 2,2 см; рис. 5: 1), в области правого плеча — фрагменты железной фибулы с прогнутой спинкой и короткой ножкой со сплошным приемником (длина 2,4 и 3,0 см; рис. 5: 2), около правого локтевого сустава — железное черешковое шило из круглого в сечении стержня с остатками деревянной рукояти (длина 5,5 см; рис. 5: 8), на фалангах пальцев правой руки — фрагментированное бронзовое кольцо из узкой тонкой пластины (размер 1,7×1,9 см; рис. 5: 3), в области пояса — серебряная пряжка с круглой рамкой, подвижным круглым в сечении хоботковидным язычком, ступенчато срезанным и вытянутым прямоугольным щитком

из согнутой пополам пластины, скрепленной по центру двумя заклепками (длина 6,0 см, ширина рамки 3,0 см; рис. 5: 4), между бедренными костями — железная пряжка с круглой рамкой и подвижным, загнутым в передней части язычком (длина 2,4 см; ширина 2,2 см; рис. 5: 6), около левого тазобедренного сустава — железный однолезвийный черешковый нож с прямой спинкой и остатками дерева на черенке (длина 16,7 см; рис. 5: 5).

Найденный в склепе инвентарь позволяет датировать совершенные в нем погребения концом IV — первой половиной V в. Стекланный стакан типа Сорокина II, стоявший у входа в камеру склепа (рис. 5: 9), подобен сосудам формы 13d из Средиземноморья, зафиксированным в слоях V в. (Foy 1995: 200, pl. 9: 80—83; Голофаст 2001: 128). В Юго-Западном Крыму сосуды этого типа найдены в комплексах первой половины V в. из Харакса (Айбабин 1999: табл. XXI: 10; XXVII: 88), Красного Мака (Лобода 2005: 241, рис. 15: 7) и Алмалык-Дере (Mączyńska et al. 2016: Taf. 40: 1; 224: 4).

Лепной одноручный кувшин из погребения 2, по форме и декору идентичен лепной керамике, происходящей из других комплексов раннего горизонта могильника у с. Лучистое (рис. 4: 5). Сосуды вылеплены тщательно, у них ровные и тонкие стенки, а поверхность хорошо залощена. У всех изделий, независимо от формы, верхний край плоско срезан. Декоративные элементы в виде горизонтальных валиков по тулову и «усовидных» рельефных валиков около прилепов ручки характерны для лепных кувшинов и кружек, найденных в погребениях алан IV — первой половины V в. из Юго-Западного Крыма (Лобода 2005: рис. 2: 1,2; 9: 2; Айбабин, Хайрединова 2017: 46, 105—106; Mączyńska et al. 2016: Taf. 281: 3; 331: 2).

Серебряная пряжка с круглой рамкой и длинным хоботковидным язычком (рис. 5: 4) и железная пряжка аналогичной формы (рис. 5: 6) из мужского погребения относится к 3 варианту поясных застежек, распространенных в Крыму в последней четверти IV—V в. (Айбабин 1990: 28, рис. 2: 26). Особой популярностью они пользовались в первой половине V в. Крупные пряжки с прямоугольным щитком, аналогичные публикуемой серебряной застежке, были принадлежностью мужского воинского костюма и носились на пояском ремне (Айбабин, Хайрединова 2017: 109, 140, рис. 83: 7—9). Пряжки меньших размеров использовались для застегивания узких ремешков от ножен, портупей или обуви.

² Остеологический материал определен О.П. Журавлевым, старшим научным сотрудником Института археологии Национальной Академии наук Украины.

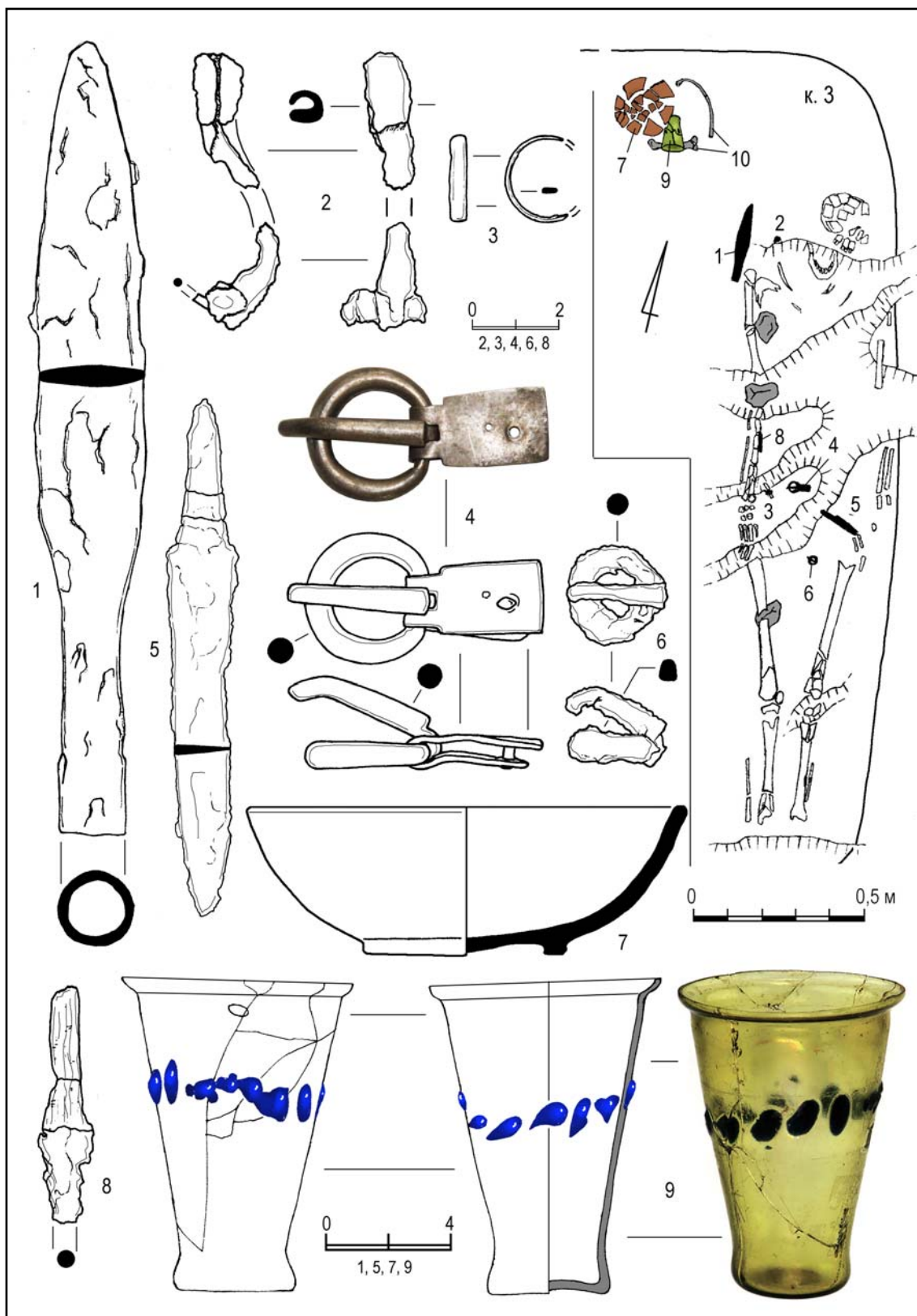


Рис. 5. Могильник у с. Лучистое. Склеп 197. Находки из погребения 3: 1 — железный наконечник дротика; 2 — железная фибула; 3 — бронзовое кольцо; 4 — серебряная пряжка; 5 — железный нож; 6 — железная пряжка; 7 — краснолаковая миска; 8 — железное шило; 9 — стеклянный стакан.

Fig. 5. Burial ground at Luchistoe. Vault 197. Finds from burial 3: 1 — iron dart tip; 2 — iron fibula; 3 — bronze ring; 4 — silver buckle; 5 — iron knife; 6 — iron buckle; 7 — red-glazed bowl; 8 — iron awl; 9 — glass cup.

Бронзовая двучленная прогнутая фибула из погребения 1 с равной по ширине корпусу ножкой со сплошным пластинчатым приемником, относится к группе застежек, пользовавшихся популярностью в Юго-Западном Крыму и на Боспоре в эпоху Великого переселения народов. Аналогичные фибулы найдены вместе с относящимся к этому периоду инвентарем в Лучистом — в склепах 58 и 195 (Айбабин, Хайрединова 2017: 123, рис. 66: 8), в Алмалык-Дере — в склепе 189/2007 (Mączyńska et al. 2016: Taf. 316: 5), в Баклинском Овраге — в склепе 66 (Айбабин 1999: 62, рис. 20: 1) и на городище Зенонов Херсонес на мысе Зюк (Масленников 1992: 152, 167, рис. 17: 16). У перечисленных фибул гладкая, либо фасетированная и украшенная врезными линиями дуговидная спинка завершается тонкой пластинкой с отверстием для крепления пружины. К этой же группе фибул следует отнести железную застежку из погребения 3 публикуемого склепа: ее ножка со сплошным приемником равна по ширине спинке (рис. 5: 2). Отметим, что аналогичные железные фибулы известны в Танаисе, в погребениях последней четверти IV в. — первой половины V в. (Казакова, Каменецкий 1974: 142, табл. III: 2. Арсеньева и др. 2001: табл. 10: 128; 13: 196).

Описанные фибулы носили и мужчины, и женщины. В погребении воина из склепа 197 железная фибула найдена в области правого плеча (рис. 5: 2) — видимо ею застегивалась верхняя одежда типа плаща или накидки. В публикуемом женском погребении бронзовая фибула лежала около правой локтевой кости (рис. 3: 1). Такое расположение застежек отмечено еще в четырех женских погребениях первой половины V в. из Лучистого (склепы 126, 174 и 282) (Айбабин, Хайрединова 2021: 92, рис. 9: a1) и Алонии (подбойная могила 1) (Турова, Черныш 2015: 139, 164, рис. 17: 76). При помощи этих фибул женщины скрепляли полы наплечной накидки в области локтя правой руки (рис. 3: III). Рядом с фибулой в склепе 197 лежали пластинчатая подвеска и стеклянная бусина, служившие единым подвесным украшением, собранным на кожаный шнурок и подвешенным к пружине застежки (рис. 3: II). Остатки кожаного шнура сохранились и на пружине фибулы, и в круглом отверстии подвески. Отметим, что обычно украшения фибул составными подвесками зафиксированы и в других погребениях первой половины V в. из Юго-Западного Крыма (Хайрединова 2002: 68). В качестве примера приведем находки из склепа 100 могильника у с. Лучи-

стое. В женском погребении 12 из этого склепа рядом с двупластинчатой фибулой зачищены бронзовые 4 трубочки, полусферические подвески — колокольчики и две стеклянные синие призматическая и 14-гранная бусины. Одна из бусин находилась под полусферической подвеской. В центральной части спинки и у ее основания, а также на головке фибулы сохранились остатки нити, к которой и были нанизаны лежавшие рядом подвески и бусы, образуя, таким образом, единое украшение (Хайрединова 2002: 103, рис. 9: II, 3B).

Бронзовые кольца, скрученные из узкой и тонкой пластины с сомкнутыми или заходящими концами, выявленные в погребениях 2 и 3 из склепа 197 (рис. 4: 2; 5: 3), характерны для первой половины V в. (Хайрединова 2002: с. 64, 100, рис. 6: 1—3; Mączyńska et al. 2016: Taf. 316: 3). Судя по публикуемым находкам, такие кольца носили и женщины, и мужчины, причем одинаково — по одному на правой руке.

Набор бус, уложенный в мешочке около левого колена девушки — подростка (рис. 4: 3), в целом, типичен для женских погребений первой половины V в. из Юго-Западного Крыма (Хайрединова 2002: 64—65). В нем сочетаются стеклянные одноцветные и янтарные изделия. Отдельно отметим 14-гранную пронизь из сердолика (рис. 4: 3и), янтарную грибовидную подвеску (рис. 4: 3к) и шаровидную бронзовую бусину с валиком вокруг широкого круглого отверстия (рис. 4: 3м). В римское время сердоликовые 14-гранные пронизи были распространены на широкой территории от Волги до Рейна. Они массово встречаются на памятниках вельбарской и черняховской культур (Ivanišević, Kazanski, Mastykova 2006: 67—68, type 17). В Крыму этот тип украшений появляется около середины III в. (Хайрединова 1995: 77, тип 113; Стоянова 2004: 291—292, тип 6) и бытует вплоть до конца VI в. (Айбабин, Хайрединова 2014: 343, табл. 195: 20).

Янтарные грибовидные подвески пользовались популярностью в римское время как в европейском Барбарикуме, включая юг Восточной Европы, так и на территории Римской империи. Их появление на юге Восточной Европы связывают с миграцией готов и их союзников из Центральной Европы к Черному морю (Кропоткин 1978: 151—152), либо с производственной деятельностью мастерских мастерских Аквилеи на Адриатике, из которых «модные» изделия распространялись в среднеевропейском Барбарикуме, в том числе и по трассе Янтарного пути и поступали к понтийским и кавказ-

ским варварам (Мастыкова 2016: 175—184). Появившись в Крыму около середины III в., янтарные грибовидные подвески становятся особенно популярными в IV в. у варварского населения Юго-Западного региона — зачастую их носили наборами из нескольких экземпляров (Хайрединова 1995: 75—76, 82, тип 108; Стоянова 2004: 292—293, группа II, тип 3, табл. VI: 25—27; IX: 2,5). К концу IV в. украшение этого типа практически выходит из моды. Самые поздние находки янтарных грибовидных подвесок относятся к первой половине V в. и происходят из публикуемого склепа 197 (рис. 4: 3к) и из склепа 434 могильника Скалистое (Веймарн, Айбабин 1993: 106, рис. 76: 30).

Шаровидная составная бронзовая бусина с валиками вокруг широкого отверстия подобна массивной цельнолитой бусине, найденной в Лучистом, в могиле 168 первой половины V в. (Айбабин 2002: 51—52, рис. 6: 2; 7: 1; Хайрединова 2002: 101, рис. 7: 13). Бронзовые бусины из Лучистого являются более дешевыми вариантами полых золотых украшений, которые, судя по находкам из могильника Дружное, бытовали в IV в. (Храпунов 2002: 221, рис. 121: 7,8).

Короткий втульчатый наконечник дротика листовидной формы из погребения 3 (рис. 5: 1) аналогичен находкам древкового колющего оружия второй половины IV в. из могильника Дружное (Храпунов 2002: 244, рис. 144: 9)

и конца IV — первой половины V в. из Лучистого (Айбабин, Хайрединова 2001: 83, рис. 3: 8). Помимо публикуемого, наконечники копий или дротиков в могильнике у с. Лучистое выявлены еще в шести погребениях из склепов 52, 100 (косяки 14 и 16), 109, 154 и из могилы 289 (Айбабин, Хайрединова 2001: рис. 3: 8; 4: 18,26; 7: 6,7; 9, 1). Чаще всего копьё укладывалось вдоль тела умершего: слева (склепы 100 — к.16, 109 — к. 2, 152 — к. 2; могила 289), реже — справа (склепы 100 — к. 14, 197 — к.3; рис. 5). При этом наконечник копья размещался около головы погребенного, острием — на север или северо-запад. Только в одном случае, в склепе 52 копьё было уложено отдельно — вдоль длинной стены камеры склепа, под углом в 45° к погребенному (Айбабин, Хайрединова 2014: табл. 44: 5).

Конструкция склепа 197, зафиксированные в нем элементы погребального обряда, детали костюма и украшения характерны для аланского населения Юго-Западного Крыма конца IV — первой половины V в. В склепе выявлено погребение воина с наконечником копья или дротика. Воины, похороненные на могильнике у с. Лучистое, были вооружены мечами (короткими или длинными), либо древковым колющим оружием. Судя по сопровождающему погребальному инвентарю, вооруженные мечами воины принадлежали элите, тогда как копьеносцы являлись рядовыми представителями общины.

Литература

- Айбабин А.И. 1990. Хронология могильников Крыма позднеримского и раннесредневекового времени. *МАИЭТ* 1, 3—86, 175—241.
- Айбабин А.И. 1999. *Этническая история ранневизантийского Крыма*. Симферополь: Дар.
- Айбабин А.И. 2002. Поясной набор с пуансонным орнаментом из Лучистого. *МАИЭТ* 9, 37—52.
- Айбабин А.И., Хайрединова Э.А. 2001. Новые ранние комплексы из могильника у села Лучистое в Крыму. *МАИЭТ* 8, 74—90.
- Айбабин А.И., Хайрединова Э.А. 2014. *Могильник у с. Лучистое*. Том II. *Раскопки 1984, 1986, 1991, 1993—1995 гг.* Симферополь, Керчь: Крымское отделение Института востоковедения; Центр археологических исследований БФ «Деметра».
- Айбабин А.И., Хайрединова Э.А. 2017. *Крымские готы страны Дори (середина III—VII в.)*. Симферополь: Антикава.
- Айбабин А.И., Хайрединова Э.А. 2021. Погребения с паутственной пищей эпохи Великого переселения народов из могильника у с. Лучистое (Юго-Западный Крым). *Stratum plus* (4), 79—94.
- Арсеньева и др. 2001: Арсеньева Т.М., Безуглов С.И., Толочко И.В. 2001. *Некрополь Танаиса. Раскопки 1981—1995 гг.* Москва: Палеограф.
- Веймарн Е.В., Айбабин А.И. 1993. *Скалистинский могильник*. Киев: Наукова думка.
- Голофаст Л.А. 2001. Стекло ранневизантийского Херсонеса. *МАИЭТ* 8, 97—260.
- Казакова Л.М., Каменецкий И.С. 1974. Охранные раскопки некрополя Танаиса в 1968 году. В: Мошкова М.Г., Шелов Д.Б. (отв. ред.). *Археологические памятники Нижнего Подонья* II. Москва: Наука, 139—150.
- Кропоткин В.В. 1978. Черняховская культура и Северное Причерноморье. В: Кропоткин В.В., Матюшин Г.Н., Петерс Б.Г. (ред.). *Проблемы советской археологии*. Москва: Наука, 147—163.
- Лобода И.И. 2005. Раскопки Красномакского могильника в 1983—1984 гг. *МАИЭТ* 11, 192—251.
- Масленников А.А. 1992. Зенонов Херсонес — городок на Меотиде. В: Кошеленко Г.А. (отв. ред.). *Очерки археологии и истории Боспора*. Москва: Наука, 120—173.
- Мастыкова А.В. 2016. О происхождении янтарных грибовидных бус-подвесок римского времени в Понто-Кавказском регионе. *Stratum plus* (4), 173—189.
- Сорокина Н.П. 1971. О стеклянных сосудах с каплями синего стекла из Причерноморья. *СА* (4), 85—101.

- Стоянова А. А. 2004. Бусы и подвески из могильника Нейзац (по материалам раскопок 1996—2001 гг.). *Боспорские исследования* 5, 263—319.
- Турова Н. П., Черныш С. А. 2015. Раннесредневековый могильник Алония (материалы исследований 1998, 2001, 2002 гг.). *МАИЭТ* 20, 133—184.
- Хайрединова Э. А. 1995. Бусы из могильника Дружное. В: Могаричев Ю. М., Храпунов И. Н. (ред.-сост.). *Проблемы археологии древнего и средневекового Крыма*. Симферополь: Таврия, 59—87.
- Хайрединова Э. А. 2002. Женский костюм варваров Юго-Западного Крыма в V — первой половине VI вв. *МАИЭТ* 9, 53—118.
- Храпунов И. Н. 2002. *Могильник Дружное (III—IV вв. н. э.)*. Lublin: Wydawnictwo Uniwersytetu M. Curie-Skłodowskiej.
- Foy D. 1995. Le verre de la fin du IVe au VIIIe siècles en France Méditerranéenne (premier essai du typochronologie). In: Foy D. (dir.). *Le verre de l'Antiquité tardive au Moyen Age (IV—VIII siècles): typologie — chronologie — diffusion*. Guiry-en-Vexin: Musée archéologique départementale du Val-d'Oise, 187—242.
- Ivanišević V., Kazanski M., Mastykova A. 2006. *Les nécropoles de Viminacium à l'époque des Grandes migrations*. Paris: Centre de Recherche d'Histoire et Civilisation de Byzance.
- Maczyńska et al. 2016: Maczyńska M., Gercen A., Ivanova O., Černyš S., Lukin S., Urbaniak A., Bemmann J., Schneider K., Jakubczyk I. 2016. *Das frühmittelalterliche Gräberfeld Almalyk-Dere am Fusse des Mangu auf der Südwestkrim*. Monographien des Römisch-Germanischen Zentralmuseums 115. Mainz: RGZM.

References

- Aibabin, A. I. 1990. In *Materialy po arkheologii, istorii i etnografii Tavrii (Materials in Archaeology, History and Ethnography of Tauria)* 1, 3—86, 175—241 (in Russian).
- Aibabin, A. I. 1999. *Etmicheskaia istoriia rannevizantiiskogo Kryma (Ethnic history of the Early Byzantine Crimea)*. Simferopol: "Dar" Publ. (in Russian).
- Aibabin, A. I. 2002. In *Materialy po arkheologii, istorii i etnografii Tavrii (Materials in Archaeology, History and Ethnography of Tauria)* 9, 37—52 (in Russian).
- Aibabin, A. I., Khairidinova, E. A. 2001. In *Materialy po arkheologii, istorii i etnografii Tavrii (Materials in Archaeology, History and Ethnography of Tauria)* 8, 74—90 (in Russian).
- Aibabin, A. I., Khairidinova, E. A. 2014. *Mogil'nik u sela Luchistoe (Necropolis near Luchistoe Village) II. Raskopki 1984, 1986, 1991, 1993—1995 godov (Excavations of 1984, 1986, 1991, 1993—1995)*. Simferopol; Kerch: Institute of Oriental Studies, Crimean Branch; "Demetra" Publ. (in Russian).
- Aibabin, A. I., Khairidinova, E. A. 2017. *Krymskie goty strany Dori (seredina III—VII v.) (Crimean Goths in the region of Dory (mid-third to seventh century))*. Simferopol: "Antikva" Publ. (in Russian).
- Aibabin, A. I., Khairidinova, E. A. 2021. In *Stratum plus* (4), 79—94 (in Russian).
- Arsen'eva, T. M., Bezuglov, S. I., Tolochko, I. V. 2001. *Nekropol' Tanaisa. Raskopki 1981—1995 gg. (Necropolis of Tanais. Excavations of 1981—1995)*. Moscow: "Paleograf" Publ. (in Russian).
- Veimarn, E. V., Aibabin, A. I. 1993. *Skalistinskii mogil'nik (Necropolis near Skalistoye Village)*. Kiev: "Naukova dumka" Publ. (in Russian).
- Golofast, L. A. 2001. In *Materialy po arkheologii, istorii i etnografii Tavrii (Materials in Archaeology, History and Ethnography of Tauria)* 8, 97—260 (in Russian).
- Kazakova, L. M., Kameneckij, I. S. 1974. In Moshkova, M. G., Shelov, D. B. (eds.). *Arkheologicheskie pamiatniki Nizhnego Podon'ia (Archaeological Sites of the Lower Don Basin) II*. Moscow: "Nauka" Publ., 139—150 (in Russian).
- Kropotkin V. V. 1978. In Kropotkin, V. V., Matyushin, G. N., Peters, B. G. (eds.). *Problemy sovetskoi arkheologii (Problems of Sovietic Archaeology)*. Moscow: "Nauka" Publ., 147—163 (in Russian).
- Loboda, I. I. 2005. In *Materialy po arkheologii, istorii i etnografii Tavrii (Materials in Archaeology, History and Ethnography of Tauria)* 11, 192—251 (in Russian).
- Maslennikov, A. A. 1992. In: Koshelenko, G. A. (ed.). *Ocherki arkheologii i istorii Bospora (Essays on the Archaeology and History of Bosporus)*. Moscow: "Nauka" Publ., 120—173 (in Russian).
- Mastykova, A. V. 2016. In *Stratum plus* (4), 173—189 (in Russian).
- Sorokina, N. P. 1971. In *Sovetskaia arkheologiya (Soviet Archaeology)* (4), 85—101 (in Russian).
- Stojanova, A. A. 2004. In *Bosporskie issledovaniia (Bosporos Studies)* 5, 263—319. (in Russian)
- Turova, N. P., Chernysh, S. A. 2015. In *Materialy po arkheologii, istorii i etnografii Tavrii (Materials in Archaeology, History and Ethnography of Tauria)* 20, 133—184 (in Russian).
- Khairidinova, E. A. 1995. In Mogarychev, Yu. N., Khrapunov, I. N. (eds.). *Problemy arkheologii drevnego i srednevekovogo Kryma (Problems of Archaeology of Ancient and Medieval Crimea)*. Simferopol: "Tavria" Publ., 59—87. (in Russian)
- Khairidinova, E. A. 2002. In *Materialy po arkheologii, istorii i etnografii Tavrii (Materials in Archaeology, History and Ethnography of Tauria)* 9, 53—118 (in Russian).
- Khrapunov, I. N. 2002. *Mogil'nik Druzhnoe (III—IV vv. n. e.) (Druzhnoe Necropolis (3rd—4th centuries AD)*. Lublin: Wydawnictwo Uniwersytetu M. Curie-Skłodowskiej (in Russian).
- Foy D. 1995. Le verre de la fin du IVe au VIIIe siècles en France Méditerranéenne (premier essai du typochronologie). In Foy D. (ed.). *Le verre de l'Antiquité tardive au Moyen Age (IV—VIII siècles): typologie — chronologie — diffusion*. Guiry-en-Vexin: Musée archéologique départementale du Val-d'Oise, 187—242.
- Ivanišević, V., Kazanski, M., Mastykova, A. 2006. *Les nécropoles de Viminacium à l'époque des Grandes migrations*. Paris: Centre de Recherche d'Histoire et Civilisation de Byzance.
- Maczyńska et al. 2016: Maczyńska, M., Gercen, A., Ivanova, O., Černyš, S., Lukin, S., Urbaniak, A., Bemmann, J., Schneider, K., Jakubczyk, I. 2016. *Das frühmittelalterliche Gräberfeld Almalyk-Dere am Fusse des Mangu auf der Südwestkrim*. Monographien des Römisch-Germanischen Zentralmuseums 115. Mainz: RGZM.

Aleksandr Aibabin (Simferopol, Crimea). Doctor of Historical Sciences. V.I. Vernadsky Crimean Federal University¹.

Айбабин Александр Ильич (Симферополь, Крым). Доктор исторических наук. Крымский федеральный университет им. В. И. Вернадского.

E-mail: aleksandraibabin@rambler.ru

ORCID: 0000-0002-4116-8198

Elzara Khairedinova (Simferopol, Crimea). Candidate of Historical Sciences. Institute of Archaeology of Crimea of the Russian Academy of Sciences².

Хайрединова Эльзара Айдеровна (Симферополь, Крым). Кандидат исторических наук. Институт археологии Крыма Российской Академии наук.

E-mail: khairidinovaz@rambler.ru

ORCID: 0000-0002-1362-757X

Addresses: ¹ Academician Vernadsky Ave., 4, Simferopol, 295007, Crimea; ² Academician Vernadsky Ave., 2, Simferopol, 295007, Crimea

Список сокращений

АВ	— Археологические вести. Санкт-Петербург.
АДГУ	— Археологія і давня історія України. Київ.
АДУ	— Археологічні дослідження на Україні. Київ.
АИАПМЗ	— Азовский историко-археологический и палеонтологический музей-заповедник. Азов.
АЛЛУ	— Археологічний літопис Лівобережної України, Полтава.
АлтГУ	— Алтайский государственный университет. Барнаул.
АН СССР	— Академия наук СССР. Москва.
АО	— Археологические открытия. Москва.
АП УРСР	— Археологічні пам'ятки УРСР. Київ.
АСГЭ	— Археологический сборник Государственного Эрмитажа, Ленинград/Санкт-Петербург.
АЭМК	— Археология и этнография Марийского края. Йошкар-Ола.
БГУ	— Белорусский государственный университет. Минск.
БСЭ ²	— Большая советская энциклопедия, 2-е издание. 51 т. Москва: Государственное научное издательство «Советская энциклопедия», 1950—1960.
БФ	— благотворительный фонд.
ВГУ	— Воронежский государственный университет. Воронеж.
ВДИ	— Вестник древней истории. Москва.
ВолГУ	— Волгоградский государственный университет. Волгоград.
ГАЗ	— Гістарычна-археалагічны зборнік. Мінск.
ГИАМЗ ХТ	— Государственный историко-археологический музей-заповедник «Херсонес Таврический». Севастополь.
ГИМ	— Государственный исторический музей. Москва.
ГМВ	— Государственный Музей Востока. Москва.
ГМЗ	— государственный музей-заповедник.
ГУ	— государственный университет.
ГЭ	— Государственный Эрмитаж. Санкт-Петербург.
ИА АН СССР	— Институт археологии Академии наук СССР. Москва.
ИА НАНУ	— Институт археологии Национальной Академии наук Украины. Киев.
ИА РАН	— Институт археологии Российской Академии наук. Москва.
ИАК	— Известия Императорской археологической комиссии. Санкт-Петербург.
ИАК КФУ	— Институт археологии Крыма Крымского федерального университета. Симферополь.
ИАЭТ СО РАН	— Институт археологии и этнографии Сибирского отделения Академии Наук.
ИИ АН РТ	— Институт истории им. Ш. Марджани Академии наук Республики Татарстан. Казань.
ИИМК РАН	— Институт истории материальной культуры Российской Академии наук. Санкт-Петербург.
ИЭ	— Советская историческая энциклопедия. 16 т. Москва.
ІА НАНУ	— Інститут археології Національної Академії наук України. Київ.
ІКЗ «Більськ»	— Историко-культурный заповідник «Більськ». Котельва.
КГИАМЗ	— Краснодарский государственный историко-археологический музей-заповедник. Краснодар.
КГОМА	— Курский государственный областной музей археологии. Курск.
кол. вкл.	— кольорова вклейка.
КСИА	— Краткие сообщения Института археологии Российской Академии наук. Москва.
КСИАУ	— Краткие сообщения Института археологии Академии наук УССР. Киев.
КСИИМК	— Краткие сообщения Института истории материальной культуры. Москва; Ленинград/Санкт-Петербург.
КСТ	— Культовое святилище Таракташ.
КубГУ	— Кубанский государственный университет. Краснодар.
КФ ІА НАНУ	— Крымский филиал Института археологии Национальной Академии наук Украины.
ЛГУ	— Ленинградский государственный университет. Ленинград.
ЛО ІА АН СССР	— Ленинградское отделение Института археологии Академии наук СССР. Ленинград.
МАИКЦА	— Международная ассоциация по изучению культур Центральной Азии.
МАИЭТ	— Материалы по археологии, истории и этнографии Таврии, Симферополь.
МГУ	— Московский государственный университет им. М. В. Ломоносова. Москва.
МИА	— Материалы и исследования по археологии СССР. Москва; Ленинград.
МФТИ	— Московский физико-технический институт. Москва.
НА ІА НАНУ	— Научный архив Института археологии НАН Украины. Киев.
НАВ	— Нижневолжский археологический вестник. Волгоград.

НАН	— Национальная Академия наук.
НАО	— Научное археологическое общество.
НАО	— научно-архивный отдел.
НИЦИАК КФУ	— Научно-исследовательский центр истории и археологии Крыма Крымского федерального университета. Симферополь.
ОАК	— Отчет Императорской Археологической Комиссии. Санкт-Петербург.
ОКН	— объект культурного наследия.
ПИФК	— Проблемы истории, филологии, культуры. Магнитогорск.
РА	— Российская археология. Москва.
РАЕ	— Российский археологический ежегодник. Санкт-Петербург.
РАН	— Российская Академия наук. Москва.
РСМ	— Раннеславянский мир. Археология славян и их соседей. Москва.
СА	— Советская археология. Москва.
САИ	— Свод археологических источников. Москва; Ленинград.
СГУ	— Саратовский государственный университет. Саратов.
СПбГУ	— Санкт-Петербургский государственный университет. Санкт-Петербург.
СУАР	— Сынъцзян-Уйгурский автономный район.
СЭ	— Советская этнография. Москва.
ТГЭ	— Труды Государственного Эрмитажа. Ленинград/Санкт-Петербург.
ТНИИЯЛИ	— Тувинский научно-исследовательский институт языка, литературы и истории. Кызыл.
ТОВ	— Товариство з обмеженою відповідальністю.
ХАЭЭ	— Хорезмская археолого-этнографическая экспедиция.
ХГУ	— Харьковский государственный университет. Харьков.
ЦАИ БФ	— Центр археологических исследований Благотворительного фонда.
ЦП НАНУ і УТОПІК	— Центр пам'яткознавства Національної академії наук України і Українського Товариства охорони пам'яток історії та культури. Київ.
ЮНЦ	— Южный научный центр Российской академии наук. Ростов-на-Дону.
BAR	— British Archaeological Reports. Oxford.
BAR IS	— British Archaeological Reports, International Series. Oxford.
DictMidAges	— Strayer J. (ed.). Dictionary of the Middle Ages. NY: Charles Scribner's Sons, 1982—1989. Vol. 1—13.
DNP	— Cancik H., Schneider H., Egger B., Derlien J. und andere (Hrsg.). Der Neue Pauly. Enzyklopädie der Antike. 16 Bände (in 19 Teilbänden sowie 6 Supplementbänden). Stuttgart/Weimar: Metzler, 1996—2010.
KIP	— Ziegler K., Sontheimer W. (Hrg.): Der Kleine Pauly, Lexikon der Antike (in 5 Bänden) auf der Grundlage von Pauly's Realencyclopädie der classischen Altertumswissenschaft unter Mitwirkung zahlreicher Fachgelehrter. München: dtv, 1979.
LAW	— Lexikon der alten Welt. Zürich, Stuttgart: Artemis, 1965.
LexMA	— Lexikon des Mittelalters. 10 Bände. Artemis, München/Zürich/Lachen am Zürichsee). 1977—1999; Neudruck (in 9 Bänden): Stuttgart/Weimar 1999.
ODByz	— Kazhdan A. (ed.) The Oxford Dictionary of Byzantium. New York, Oxford: Oxford University Press, 1991. 3 vol.
RE	— Ziegler K. (Hrsg.): Pauly's Real-Encyclopädie der classischen Altertumswissenschaft. Neubearbeitung, begonnen von G. Wissowa, fortgeführt von W. Groll und K. Mittelhaus. Stuttgart 1894—1963 (1. Reihe I—XXIX), 1914—1972 (2. Reihe I—X) und 1912—1978 (Supplementbände), Register von H. Gärtner und A. Wünsch. München 1980.
RGA	— Jankuhn H., Beck H., Kuhn H., Ranke K., Wenskus R. (Hrsg.). Reallexikon der Germanischen Altertumskunde. 35 Bände. Berlin; New York: De Gruyter, 1968—2007.
RGZM	— Römisch-Germanisches Zentralmuseum. Mainz.
SH	— The State Hermitage museum. Saint Petersburg.
SMP TC	— The State museum-preserve "Tauric Chersonesus". Sevastopol.
UMCS	— Uniwersytet Marii Curie-Skłodowskiej. Lublin.