

УНИВЕРСИТЕТ ВЪНШНА АНТРОПОЛОГИЧЕСКА ШКОЛА



# Друзей медлительный уход ... Памяти Олега Шарова

*Под редакцией  
М. М. Казанского и А. В. Мастыковой*

Библиотека



КИШИНЕВ  
2022

*Каждого смертного  
ждет кончина! —  
пусть же, кто может,  
вживе заслужит  
вечную славу!  
Ибо для воина  
лучшая плата —  
память достойная!*

**«Беовульф»**

902/904(092)(082)

Д 762

**Печатается по решению Ученого совета**  
университета «Высшая антропологическая школа»

Редакция *Stratum plus* выражает благодарность Институту Археологии РАН  
за поддержку издания сборника, посвященного памяти О.В. Шарова

**Составители и ответственные редакторы:**  
доктор хабилитат археологии М. М. Казанский  
доктор исторических наук А. В. Мастыкова

**Редколлегия:**  
кандидат исторических наук А. В. Энговатова  
доктор исторических наук И. Л. Тихонов  
доктор истории М. Е. Ткачук  
доктор истории Р. А. Рабинович  
доктор истории Л. А. Мосионжник  
доктор истории Д. А. Топал

**DESCRIEREA CIP A CAMEREI NAȚIONALE A CĂRȚII**

**Друзей медлительный уход ... Памяти Олега Шарова** = The footsteps of my friends leaving ... Ad memoriam Oleg Sharov / Ун-т Высшая антропологическая школа ; сост. и отв. ред.: М. М. Казанский, А. В. Мастыкова. – Кишинэу : Stratum Plus, 2022 (F.E.-P. "Tipografia Centrală") – 346 p. : fig., fot., tab. – (Библиотека "Stratum" = Library "Stratum", ISBN 978-9975-3198-0-5).

Cuprins, rez. paral.: lb. engl., rusă. – Referințe bibliogr. la sfârșitul art. – 100 ex.

ISBN 978-5-88554-151-0. – ISBN 978-5-88554-152-7 (PDF).

902/904(092)(082)

Д 762

Сборник научных работ посвящён памяти Олега Васильевича Шарова — известного археолога, специалиста по древностям римского времени юга Восточной Европы. В книгу включены воспоминания о О.В. Шарове, его неопубликованные работы, а также статьи коллег.

Тематика публикуемых материалов широка, но соответствует научным интересам О.В. Шарова. Это исследования по бронзовому и раннежелезному веку, античности и эпохе Великого переселения народов.

Редакторы выражают надежду, что книга будет интересна читателям, интересующимся древней историей: археологам, историкам, преподавателям вузов и школ, студентам и старшеклассникам.

ISBN 978-5-88554-151-0. – ISBN 978-5-88554-152-7 (PDF)

© М. М. Казанский, А. В. Мастыкова, 2022.

© Университет «Высшая антропологическая школа», "Stratum plus" P. P.

© Обложка: Д. А. Топал, 2022.

Редактор материалов на английском языке: Ю. Д. Тимотина

Технический координатор: Ж. Б. Кроитор

Оригинал-макет: Д. А. Топал, Л. А. Мосионжник

Редактор карт: Л. А. Мосионжник

Корректор: С. Н. Разумов

HIGH ANTHROPOLOGICAL SCHOOL UNIVERSITY



# THE FOOTSTEPS OF MY FRIENDS LEAVING ... AD MEMORIAM OLEG SHAROV

*Edited by  
Michel Kazanski and Anna Mastykova*



KISHINEV  
2022

*Памяти*  
**Олега Васильевича Шарова**  
*посвящается*



*In memory of Oleg Sharov*

## СОДЕРЖАНИЕ

<b>М.Е. Ткачук</b> ( <i>Кишинёв, Молдова</i> ). <b>Мой друг — Олег Шаров</b> . . . . .	<b>11</b>
<b>А.В. Энговатова</b> ( <i>Москва, Россия</i> ). <b>О.В. Шаров в Институте археологии РАН</b> . . . . .	<b>15</b>

## ПАМЯТЬ

<b>Г.В. Шарова</b> ( <i>Санкт-Петербург, Россия</i> ). <b>Про Олега</b> . . . . .	<b>19</b>
<b>Е.Ю. Гиря</b> ( <i>Санкт-Петербург, Россия</i> ). <b>Черты к портрету археолога нашего времени</b> . . . . .	<b>29</b>
<b>И.Л. Тихонов</b> ( <i>Санкт-Петербург, Россия</i> ). <b>Полевые сезоны Олега Шарова</b> . . .	<b>35</b>
<b>М.Ю. Афанасьев</b> ( <i>Санкт-Петербург, Россия</i> ). <b>Осененные «Фарном»</b> . . . .	<b>45</b>
<b>Фотоальбом</b> . . . . .	<b>49</b>

## НАСЛЕДИЕ

<b>О.В. Шаров</b> (†). <b>Культовый комплекс Таракташ в восточном Крыму</b> . . .	<b>71</b>
<b>О.В. Шаров</b> (†), <b>Д.А. Костромичев</b> ( <i>Севастополь, Крым</i> ), <b>Н.Ю. Новоселова</b> ( <i>Санкт-Петербург, Россия</i> ). <b>Катакомба 23/1891 из раскопок К.К. Косцюшко-Валюжинича: исследования 2020 года</b> . . . . .	<b>87</b>

## HOMMAGE

<b>А.В. Энговатова, Х.Х. Мустафин, И.Э. Альборова</b> ( <i>Москва, Россия</i> ), <b>А.А. Канапин, А.А. Самсонова</b> ( <i>Санкт-Петербург, Россия</i> ), <b>М.Б. Медникова</b> ( <i>Москва, Россия</i> ). <b>Новые данные по фатьяновской культуре: анализ древней ДНК в погребениях Волосово-Даниловского могильника</b> . . . . .	<b>115</b>
<b>К.В. Чугунов</b> ( <i>Санкт-Петербург, Россия</i> ). <b>Парадигма М.Б. Щукина и О.В. Шарова — опыт применения в хронологии комплексов раннескифского времени Тувы</b> . . . . .	<b>129</b>
<b>Н.Ю. Лимберис, И.И. Марченко</b> ( <i>Краснодар, Россия</i> ). <b>Меотское погребение с «очковидными» псалиями</b> . . . . .	<b>143</b>
<b>А.М. Обломский</b> ( <i>Москва, Россия</i> ). <b>Комплекс поселений позднескифской культуры у с. Стаево в верховьях р. Воронеж во II в. до н.э. — II в. н.э.</b> . . .	<b>153</b>

<b>А. И. Дробушевский (Санкт-Петербург, Россия). Зарубинецкая культура и бастарны . . . . .</b>	<b>171</b>
<b>П. В. Шувалов (Санкт-Петербург, Россия). Будинского бобра за кельтскую гривну? К вопросу о предыстории пушного промысла и торговли в Восточной Европе . . . . .</b>	<b>191</b>
<b>В. В. Приймак (Сумы, Украина). Погребения сарматского времени бассейнов верхней Сулы и верхнего Псла (начало I тыс. н. э.) . . . . .</b>	<b>221</b>
<b>М. М. Казанский (Париж, Франция), А. В. Мастыкова (Москва, Россия). Эстии и германцы в римское время. О соотношении археологических культур и этнонимов письменных источников . . . . .</b>	<b>235</b>
<b>Я. Е. Беспальчикова (Санкт-Петербург, Россия). Готский шаманизм как исследовательская проблема . . . . .</b>	<b>247</b>
<b>М. В. Любичев (Харьков, Украина), Э. Шультце (Берлин, Германия). Групповые погребения на могильниках культуры Черняхов/Сынтана-де-Муреш . . .</b>	<b>253</b>
<b>Б. В. Магомедов (Киев, Украина). Гребни черняховской культуры: магическая функция . . . . .</b>	<b>281</b>
<b>Э. Иштванович (Ньиредьхаза, Венгрия), В. Кульчар (Сегед, Венгрия), А. А. Стоянова (Симферополь, Крым). Фибулы в костюме населения сарматского времени предгорного Крыма и Альфёльда . . . . .</b>	<b>295</b>
<b>А. И. Айбабин, Э. А. Хайрединова (Симферополь, Крым). Склеп 197 раннего горизонта могильника у с. Лучистое в Юго-Западном Крыму . . . . .</b>	<b>323</b>
<b>Ж. Пинар Жиль (Градец-Кралове, Чехия). Служебные инсигнии, дипломатические подарки и предметы моды: на некоторых фибулах V века в Адриатико-Альпийском регионе (на англ. яз.). . . . .</b>	<b>335</b>
<b>Список сокращений . . . . .</b>	<b>345</b>

## C O N T E N T S

**M. E. Tkachuk** (*Kishinev, Moldova*). **My Friend Oleg Sharov** . . . . . 11

**A. V. Engovatova** (*Moscow, Russian Federation*). **O. V. Sharov in the Institute of Archaeology, Russian Academy of Sciences** . . . . . 15

### M E M O R Y

**G. V. Sharova** (*Saint Petersburg, Russian Federation*). **About Oleg** . . . . . 19

**E. Yu. Giryа** (*Saint Petersburg, Russian Federation*). **A few details to the portrait of a modern archaeologist** . . . . . 29

**I. L. Tikhonov** (*Saint Petersburg, Russian Federation*). **Field seasons of Oleg Sharov** . . . . . 35

**M. Yu. Afanasjew** (*Saint Petersburg, Russian Federation*). **Overshadowed by “Farn”** . . . . . 45

**Album of Photos** . . . . . 49

### H E R I T A G E

**O. V. Sharov** (†). **Hieratic Complex Taraktash in the Eastern Crimea** . . . . . 71

**O. V. Sharov** (†), **D. A. Kostromichyov** (*Sevastopol, Crimea*), **N. Yu. Novoselova** (*Saint Petersburg, Russian Federation*). **The Crypt 23/1891 from the Archaeological Excavations Led by K. K. Kostsyushko-Valyuzhinich: new studies in 2020** . . . 87

### H O M M A G E

**A. V. Engovatova, Kh. Kh. Mustafin, I. E. Al’borova** (*Moscow, Russian Federation*), **A. A. Kanapin, A. A. Samsonova** (*Saint Petersburg, Russian Federation*), **M. B. Mednikova** (*Moscow, Russian Federation*). **New Data on the Fatyanovo Culture: Analysis of Ancient DNA in the Burials of the Volosovo-Danilovsky Burial Ground** . . . . . 115

**K. V. Chugunov** (*Saint Petersburg, Russian Federation*). **The Paradigm of M. B. Schukin and O. V. Sharov — the Experience of Using It in the Chronology of Complexes of the Early Scythian Time in Tuva** . . . . . 129

**N. Yu. Limberis, I. I. Marchenko** (*Krasnodar, Russian Federation*). **Maeotian Burial with the “Eye-glass”-shaped Cheek-pieces** . . . . . 143

**A. M. Oblomskiy** (*Moscow, Russian Federation*). **The Complex of Settlements of the Late Scythian Culture near Village Staevo in the Upper Reaches of the Voronezh River in the 2<sup>nd</sup> Century BC — 2<sup>nd</sup> Century AD** . . . . . 153



<b>A. I. Drobushovski</b> ( <i>Saint Petersburg, Russian Federation</i> ). <b>Zarubintsy Culture and Bastarnae</b> . . . . .	<b>171</b>
<b>P. V. Shuvalov</b> ( <i>Saint Petersburg, Russian Federation</i> ). <b>One Boudini Beaver for a Celtic Grivna? On the Question of the Prehistory of Commercial Hunting and Fur Trade in Eastern Europe</b> . . . . .	<b>191</b>
<b>V. V. Priymak</b> ( <i>Sumy, Ukraine</i> ). <b>Burials of the Sarmatian Time of the Upper Sula and Upper Psel Basins (Beginning of the 1<sup>st</sup> Millennium AD)</b> . . . . .	<b>221</b>
<b>M. M. Kazanski</b> ( <i>Paris, France</i> ), <b>A. V. Mastykova</b> ( <i>Moscow, Russian Federation</i> ). <b>Aestii and Germans in Roman Period. On the Relationship of Archaeological Cultures and Ethnonyms from Written Sources</b> . . . . .	<b>235</b>
<b>Ya. E. Bespalchikova</b> ( <i>Saint Petersburg, Russian Federation</i> ). <b>Gothic Shamanism as a Scholarly Issue</b> . . . . .	<b>247</b>
<b>M. V. Lyubichev</b> ( <i>Kharkiv, Ukraine</i> ), <b>E. Schultze</b> ( <i>Berlin, Germany</i> ). <b>Multiple Burials in the Cemeteries of the Chernyakhov-Sântana de Mureş Culture</b> . .	<b>253</b>
<b>B. V. Magomedov</b> ( <i>Kyiv, Ukraine</i> ). <b>Combs of the Chernyakhov Culture: Magical Function</b> . . . . .	<b>281</b>
<b>E. Istvánovits</b> ( <i>Nyíregyháza, Hungary</i> ), <b>V Kulcsár</b> ( <i>Szeged, Hungary</i> ), <b>A. A. Stoianova</b> ( <i>Simferopol, Crimea</i> ). <b>Brooches in the Costume of the Sarmatian Age Population in the Crimean Piedmont and the Great Hungarian Plain</b> . .	<b>295</b>
<b>A. I. Aibabin</b> , <b>E. A. Khairedinova</b> ( <i>Simferopol, Crimea</i> ). <b>Vault 197 beyond the Horizon of the Cemetery near the Village Luchistoe in the Southwest of the Crimea</b> . . . . .	<b>323</b>
<b>J. Pinar Gil</b> ( <i>Hradec Králové, Czech Republic</i> ). <b>Office insignia, diplomatic gifts and fashion items: on some 5<sup>th</sup> century brooches in the Adriatic-Alpine area</b> . .	<b>335</b>
<b>Abbreviations</b> . . . . .	<b>345</b>

В. В. Приймак

## Погребения сарматского времени бассейнов верхней Сулы и верхнего Псла (начало I тыс. н. э.)

**Keywords:** Dnieper Left Bank, basins of the Sula, Psel, Vorskla rivers, late Scythian, Sarmatian, Zarubintsy (Kharievka type), late Zarubintsy antiquities, mapping of sites

**Ключевые слова:** Днепровское Левобережье, бассейны рек Сула, Псел, Ворскла, позднескифские, сарматские, зарубинецкие (тип Харьевки), позднезарубинецкие древности, картографирование памятников

V. V. Priymak

### Burials of the Sarmatian Time of the Upper Sula and Upper Psel Basins (Beginning of the 1<sup>st</sup> Millennium AD)

The article is devoted to the region of the upper reaches of the Sula and Psel rivers and adjacent territories. It is proposed to single out the late Scythian region from the 2nd century BC to the 1<sup>st</sup>—2<sup>nd</sup> centuries AD in the Upper Sula basin. The Late Scythian, Sarmatian and some (stationary researched) Late Zarubintsy sites have been mapped. The majority of the Sarmatian complexes have not been published, and late Scythian sites have not been sufficiently studied. The mapping of the sites is considered as a preparatory stage for further study of the antiquities of the late Scythians and Sarmatians. The Sarmatian sites of the Left Bank of the Dnieper (2nd century BC — 1<sup>st</sup>—2<sup>nd</sup> centuries AD) and the Kharievka type (2<sup>nd</sup> century BC — first half 1<sup>st</sup> century AD) are represented by material complexes. Late Scythian and late Zarubintsy antiquities are dominated by in situ finds and objects. There are also stray finds of artifacts. The author believes that further steps in this study will require development of a unified system of chronology, including all, without exception, types of antiquities from the Dnieper's Left Bank.

В. В. Приймак

### Погребения сарматского времени бассейнов верхней Сулы и верхнего Псла (начало I тыс. н. э.)

Статья посвящена региону верхних течений рек Сула и Псел, сопредельных территорий. Предлагается выделить в Верхнем Посулье позднескифского региона от II в. до н. э. по I—II вв. н. э. Картографированы позднескифские, сарматские и некоторые (стационарно исследованные) позднезарубинецкие памятники. Большинство сарматских комплексов не опубликованы, позднескифские памятники недостаточно изучены. Картографирование памятников рассматривается как подготовительный этап для дальнейшего изучения древностей поздних скифов и сарматов. Вещевыми комплексами представлены сарматские памятники Левобережья (II в. до н. э. — I—II вв.) и типа Харьевки (II в. до н. э. — первая половина I в.). В позднескифских и позднезарубинецких древностях преобладают находки из слоя и объектов. Имеются также случайные находки артефактов. Разработка единой системы хронологии, включающей все, без исключения, представленные на Днепровском Левобережье типы древностей, рассматривается как следующий этап изучения.

Верхнее Посулье с прилегающим с юга участком среднего течения — устьем Удая — было одной из территорий Днепровского Левобережья, где археологические исследования, начавшиеся еще в последней четверти XIX в., велись практически ежегодно, замедлившись лишь в период между мировыми войнами. Среди сотен раскопанных курганов Посулья В. А. Ильинской в 40—50-гг. были выделены погребальные комплексы скифского времени, пригодные для научной обработки. Эти древности Посулья датируются VI—IV вв. до н. э. Погребальные памятники III в. до н. э., являющиеся в последние

десятилетия предметом дискуссий, в обобщающей работе не были названы (Ильинская 1968). Позднескифский слой Басовского городища датировался В. А. Ильинской III—II вв. до н. э., рассматривался как генетически связанный с предшествующим временем, был примерно синхронизирован с зарубинецкой культурой (Ильинская 1961: 59—63). На Басовском городище возобновлялись раскопки (Болтрик, Бунятян 1993: 17—19), но полученные материалы остались не опубликованными.

К Басовскому городищу после разведки по Пслу 1966 г. В. А. Ильинской и А. И. Тере-

ножкина добавилось Битицкое, судя по примечанию в публикации К. Ф. Смирнова сарматского зеркала с городища. Его известные скифологи увидели в местном музее. Зеркало датируется I в. н. э., хотя вначале датировалось более ранним временем (Обломский, Приймак 2020: 379). Помимо скифского и позднескифского горизонтов, представленных в раскопках И. И. Ляпушкина, автора 1984 г., О. В. Сухобокова 1985—1993 гг., на Битицком городище было открыто и сарматское погребение. До его публикации вопрос о его синхронности с позднескифским горизонтом городища не может считаться полностью решенным. Это бы способствовало и уточнению характера связей поздних скифов с сарматами, отмечавшегося многими исследователями. У истоков Сейма, на Ратском городище скифского времени, тоже выявлен горизонт позднескифского времени (Енуков, Медведев 2001—2002: 253—257, рис. 2: 3). Материалы рубежа эр с Ширяевского городища на Сейме (Каравайко, Качура 2020: 188—190), видимо, связаны с памятниками типа Харьевки. Басовка не является единственным городищем скифского периода с отложениями позднескифского времени в Посулье. На городище Глинск А. В. Гейко раскопал бронзолитейную мастерскую, но опубликована часть материалов (Кулатова и др. 2005: 19, 25—27, рис. 15—16, 19). Бляшка из мастерской аналогична не только таким же крымским предметам с выпуклой центральной частью, но и окончаниям умбоновидных псалиев. Датировка последних в Крыму — вторая четверть — середина II в. (Пуздровский 2007: 381, рис. 107: III; IV). Предполагается, что позднескифский горизонт Глинского городища синхронен зарубинецкой культуре, видимо, как и Басовского, прекращение жизни на памятнике датировано между I в. до н. э. — I в. Указанные противоречия в хронологии памятника (Приймак 2012: 184) могут быть разрешены лишь путем полной публикации материалов. Латенские браслеты, рассмотренные В. С. Нефедовой (Нефедова 1992: 30), картографированы вместе с фибулами, последние были разбиты на группы по хронологии. Большинство памятников не имеет номеров и не названы в легенде карты. Однако пронумерованы памятники Верхнего Посулья и тех иных регионов, где наблюдается сочетание латенских браслетов с фибулами. Совпадение концентрации фибул II—I вв. до н. э. и I в. н. э. наблюдается в Крыму и Верхнем Посулье и Полесье. В Крыму хотя бы часть указанных памятников являются позднескифскими.

Северо-Западное Причерноморье, ставшее сейчас опорным регионом для изучения позднескифских древностей, на карте В. С. Нефедовой представлено зоной концентрации фибул IV—III вв. до н. э. и II—I вв. до н. э. Концентрация фибул II—I вв. до н. э. и браслетов (их верхняя дата не позднее II в. до н. э.) на компактной территории Левобережья не является случайностью. Карта зафиксировала, как минимум, постоянные внешние связи, типичные для последнего этапа классических и позднескифских памятников, с присущими многим территориям изменениями украшений, вооружения и др. инвентаря на латенский и германский. Памятники Верхнего Посулья II—I вв. преимущественно позднескифские, прежде всего Басовское городище, с западными элементами не только в украшениях, но и керамике. Фиксируется и южное направление связей, возможно, с другими позднескифскими анклавами. В погребальном обряде поздние скифы Днепровского Левобережья до сих пор не были представлены. Однако имеется группа погребений с зарубинецким инвентарем (впускные кремации в курганах, но есть среди них назывались и ингумации, отнесенные к данной группе). В составе последней отдельные погребения могут быть позднескифскими. Историография и важнейшие проблемы изучения позднескифских памятников Левобережья Днепра изложены в серии работ А. М. Обломского 90-х гг. XX в. — 20-х гг. XXI вв. Его работы, посвященные позднерубинецким памятникам, содержат данные о позднескифских и сарматских древностях (Обломский, Томашевич 1993; Обломский 2003). Они постоянно дополняются, но аспектов преемственности позднескифских древностей с классическими скифскими не касаются. Новейшая обобщающая работа по позднескифским древностям, где много места занимает последний вопрос (по погребальному обряду, поселениям, инвентарю, системе расселения и др.), посвящена Поднестро-вью (Синика 2022). Затрагивая рассматриваемый регион поздних скифов, В. С. Синика высказался по поводу сравнения всего ареала скифских древностей классического периода и позднескифского времени: «... признание исследователями этого периода в истории Европейской Скифии ... предполагает всесторонний анализ ранее исследованных, но неопубликованных захоронений или ошибочно датированных погребений» (Синика 2022: 40—42). Кроме полевых работ и публикаций В. А. Ильинской, следует отметить и названные Е. С. Нефедовой памятники Верхнего По-

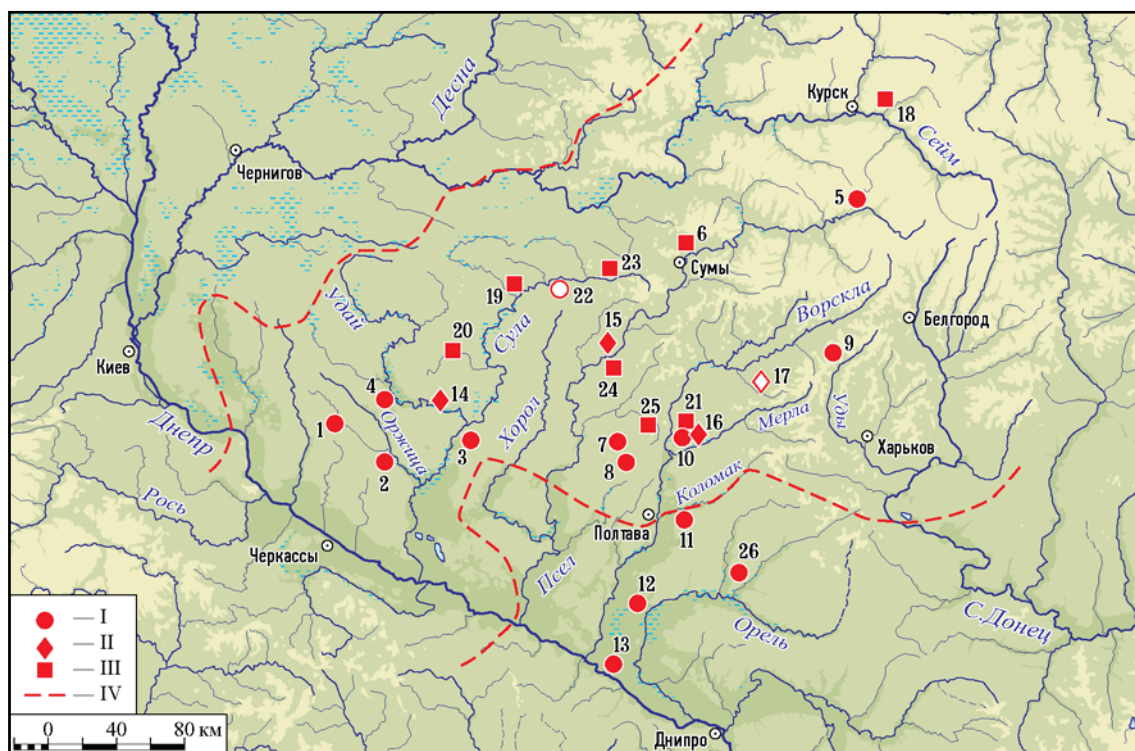
сулья (на карте 1 она обозначила находку фибулы II—I вв. до н. э. как Сурмачевка, но это может быть и могильник Волковцы, расположенный несколько выше на правом берегу р. Сулы, с фибулами этого времени) (Нефедова 1992: 21—34). На данное погребение с фибулами, украшенными «восьмерками», обратил внимание, вслед за А. К. Амброзом, В. Е. Еременко, хотя была существенно смещена оценка комплекса (Еременко 1997: 179, 208, рис. 62). Согласно рекомендациям В. С. Синики, стоит проверить на предмет правильности датирования большую группу комплексов классического скифского времени из Верхнего Посулья. Методические вопросы хронологии латена, рассмотренные О. В. Шаровым, памяти которого посвящен данный сборник, применимы к данному региону. Хронологию древностей, согласно его разработкам, надо базировать на вещевых комплексах (Шаров 1992: 158—164). Таких комплексов среди древностей Днепровского Левобережья, одновременных позднескифским (типа Харьевки, юхновской культуры и поздnezарубинецких), больше всего именно в сарматских погребениях. Сарматские погребения насыщены хроноиндикаторами как в раннесарматский, так и среднесарматский периоды. Совмещение хронологических схем позднескифских древностей с региональными схемами латена и римского периода на сегодня является проблемой даже для Поднестровья. Примером может быть разная датировка фибул с «восьмерками» в античных, сарматских, позднескифских древностях Северного Причерноморья, зарубинецкой культуре, Центральной Европе и в Поднестровье (Синика 2017, 111—115).

Обычно погребения сарматов являются впускными в курганах предшествующих эпох. На большом курганном могильнике у с. Волковцы, расположенном вокруг гигантских насыпей — Шумейковой и Каратушиной могил (рис. 2) (Ильинская 1968: 15, рис. 8), вблизи последней, М. М. Семенчиком почти 100 лет назад была раскрыта ингумация в яме, замеченная в обрыве оврага. В погребении обнаружена курильница крымского типа, что дает основания относить погребение к сарматским или позднескифским. Но это и общая черта со специфической группой сармато-зарубинецких кремаций, в них тоже встречаются такие курильницы (рис. 3: 2) (Приймак 2019: 109—116, кол. вкл. VIII). Состав и интерпретация этой группы погребений являются дискуссионными. Следует отметить, что обычно рассматривалась принадлежность погребений названной группы

зарубинецкому населению, сарматам или их потомкам (Синица 2008: 15—19). Но эти дискуссии велись без учета названного погребения. Не принималась во внимание и возможность интерпретации данной группы погребений или, по крайней мере, ее части, как позднескифских. На самом деле позднескифские погребения III—II вв. до н. э. на Левобережье в курганных древностях выделяются, хотя встречаются крайне редко (Кулатова и др. 2005: 18—21). Обратимся для сравнения к данным о погребальном обряде поднестровских памятников: из 332 изученных погребений III—II вв. до н. э. лишь восемь — в ямах (2,4% общего числа захороненных) (Синика 2022: 18). Поэтому, наряду с возможностью сарматской интерпретации погребения, открытого М. М. Семенчиком, допустимо отнесение его к позднескифским. Дата его определяется в пределах бытования курильниц крымского типа, предварительно, судя по аналогиям, второй половиной II в. до н. э. — первой половиной I в. (Пузровский 2007: 64—65, 309, 319, рис. 36: I, 1; 46: I, 2, 3; 54: 11). Соотношение типов позднескифских погребений в других регионах не известно. В Верхнем Подонье это могут быть и кремации, исследованные в тех же могильниках, что и одновременные сарматские ингумации. В Верхнем Посулье присутствуют также более поздние материалы I в., а в прилегающей к нему с юга части Посулья — сарматские погребения I—II вв.

Сарматские погребения на городищах раннего железного века (на Битицком городище) за пределами Левобережья встречаются как с востока — в Подонье, так и с запада — на Правобережье Днепра (Калантаево), а находки отдельных предметов на городищах у южной границы лесостепи в Посулье (Клепахи). В публикациях впускных сарматских погребений, исследованных Л. Н. Луговой в обычных курганных могильниках эпохи бронзы, отмечалось, что горшки из этих ингумаций имеют ярко выраженные черты скифской посуды предшествующего времени. На том же могильнике, что и погребение, обнаруженное М. М. Семенчиком, С. А. Мазараки исследовал курган с погребением по обряду кремации с двумя фибулами с «восьмерками». Его хронология, скорее всего, не выходит за пределы II в. до н. э. Итак, Волковецкий могильник классического скифского времени функционировал и в позднескифский период.

Позднескифские, поздnezарубинецкие и сарматские памятники разбросаны группа-



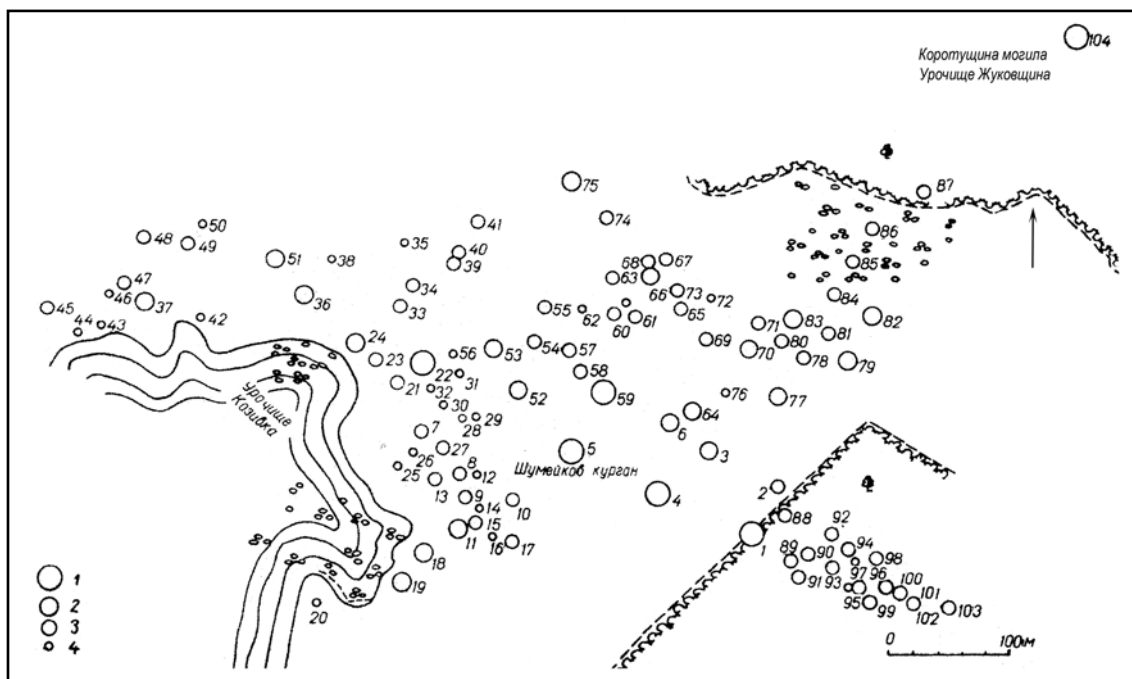
**Рис. 1.** Карта сарматских и позднескифских (?) погребений, случайных находок, городищ скифского времени с позднескифскими и сарматскими материалами, некоторых позднезарубинецких селищ (по Обломский 2003: рис. 14) с дополнениями и уточнениями автора. 1 — Золотоношка, 2 — Круподеринцы, 3 — Березоточа, 4 — Пирятин, 5 — Воробьевка, 6 — Битица, 7 — Барановка, 8 — Яроховка, 9 — Борисовка, 10 — Лихачевка, 11 — Ладыжино, 12 — Павловка, 13 — Орлик, 14 — Постава-Мука, 15 — Новотроицкое, 16 — Лихачевка, 17 — Катериновка, 18 — Беседино (Ратское городище), 19 — Басовское городище, 20 — Глинское городище, 21 — Котелевское городище, 22 — Волковцы, 23 — Великие Будки (ур. Хутор), 24 — Вовки, 25 — Бельск (ур. Озеро), 26 — Климовка. **Условные обозначения:** I — сарматские погребения I—II вв.; II — случайные находки I—II вв.; III — позднескифские поселения на городищах скифского времени и позднезарубинецкие исследованные поселения; IV — границы лесостепи. **Примечание:** №22 и 17 без темного фона — датировка в пределах II—I вв. до н.э. — I в. н.э.

**Fig. 1.** Map of Sarmatian and Late Scythian (?) burials, random finds, settlements of the Scythian time with Late Scythian and Sarmatian materials, some Late Zarubinec settlements (after Oblomsky 2003: ill. 14) with additions and clarifications by the author. 1 — Zolotonoshka, 2 — Krupoderintsy, 3 — Berezotocha, 4 — Pyryatin, 5 — Vorobievka, 6 — Bititsa, 7 — Baranovka, 8 — Yarokhovka, 9 — Borisovka, 10 — Likhachevka, 11 — Ladyzhino, 12 — Pavlovka, 13 — Orlik, 14 — Postav-Muka, 15 — Novotroitskoe, 16 — Likhachevka, 17 — Katerinovka, 18 — Besedino (Ratskoe settlement), 19 — Basivska settlement, 20 — Glnskoe settlement, 21 — Kotelva settlement, 22 — Volkovtsy, 23 — Velikie Budki (tract Khutor), 24 — Vovki, 25 — Belsk (tract Lake), 26 — Klimovka. **Legend:** I — Sarmatian burials of the 1<sup>st</sup>—2<sup>nd</sup> centuries; II — random finds of the I—II centuries; III — Late Scythian settlements on the settlements of the Scythian time and late Zarubinec settlements; IV — borders of the forest-steppe. **Note:** Nos. 22 and 17 without a dark background — dating within the 2<sup>nd</sup>—1<sup>st</sup> centuries BC — I century AD.

ми или по отдельности по территории лесостепи Левобережья (последние отсутствуют в Посеймье). Четко очерченных ареалов внутри региона, по мнению А.М. Обломского, названные выше культурно-хронологические группы памятников не занимают. Однако при картографировании (рис. 1) прослежено соседство сарматских памятников с позднезарубинецкими и позднескифскими, тогда как последние рядом не располагались. Так, на-

пример, в междуречье Псла и Ворсклы позднезарубинецкие селища Вовки и Бельск находятся в 30—35 км к северу от сарматских могильников Барановка и Яроховка.

В отличие от позднезарубинецких, сарматские древности как Посулья, так и бассейнов Псла и Ворсклы, в указанных публикациях описаны скупо, до сих пор не обобщены в одной работе и картографированы не полностью (Приймак 2020: 349—351).



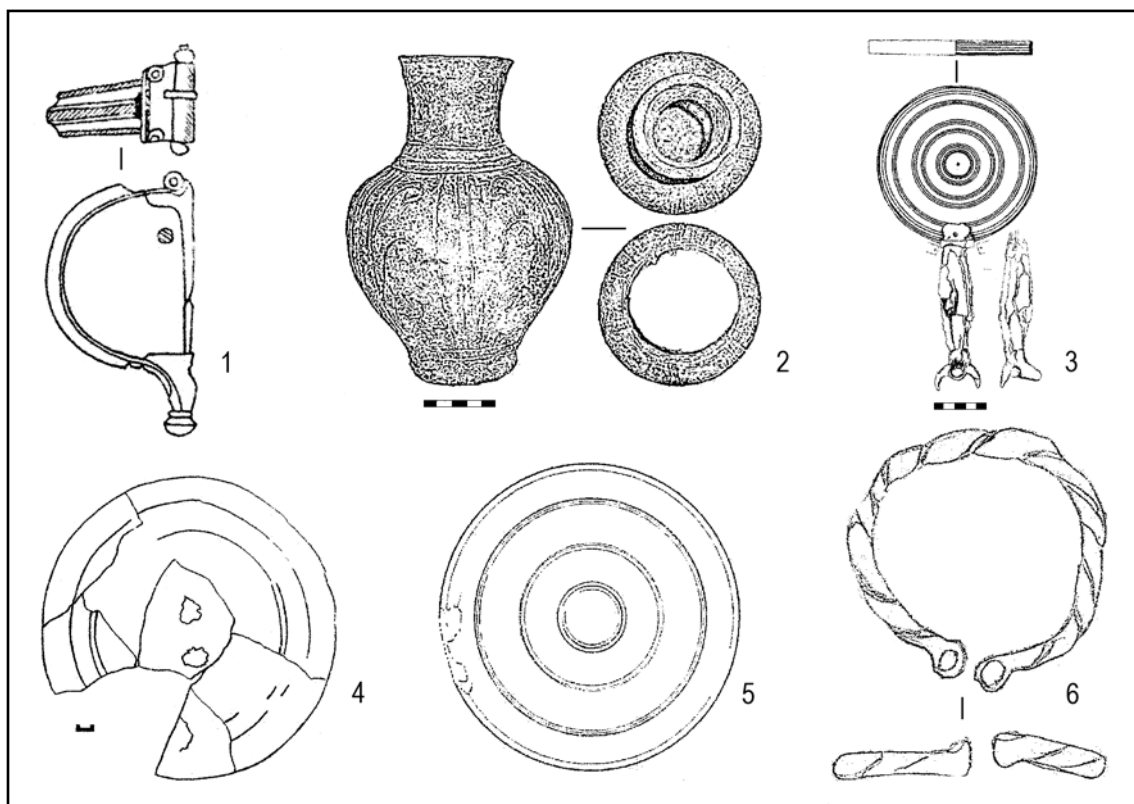
**Рис. 2.** План курганного могильника у с. Волковцы М.М. Семенчика (по Ильинская 1968: 15—17, рис. 8). Условные обозначения: 1 — курганы диаметром свыше 30 м; 2 — курганы диаметром от 21 до 30 м; 3 — курганы диаметром от 11 до 20 м; 4 — курганы диаметром до 10 м.

**Fig 2.** M.M. Semenchik's plan of the burial mound near the village Volkovtsy (after Ильинская 1968: 15—17, fig. 8). Symbols: 1 — mounds with a diameter of more than 30 m; 2 — mounds with a diameter of 21 to 30 m; 3 — mounds with a diameter of 11 to 20 m; 4 — mounds up to 10 m in diameter.

Сарматские погребения ворсклинской группы Днепроовского Левобережья I—II вв. были картографированы М.В. Любичевым. Это Ливенское, Павловка, Малый Ладыйжин, Макуховка, Борисовка. Ошибочно здесь же указаны и Круподеринцы (Любичев 2019а: 190—191, рис. 5), на самом деле расположенные в Посулье. Не учтенными оказались погребения из раскопок Л.Н. Луговой у Орлика. Часть памятников, отсутствующих в списке М.В. Любичева, была учтена И.Н. Кулатовой в ряде тезисных публикаций. Более полный список памятников (сарматских — Круподеринцы, Хорол, Мал. Ладыйжино, Макуховка, Новые Санжары, Павловка, Борисовка), погребений с зарубинецким инвентарем (Лубны, Верхняя Мануйловка, Дьяченки, Лозивок, Михайловка-Прусы, Кичкас) составил А.М. Обломский. Он опубликовал набор бус и пронизок из египетского фаянса из Борисовки (Обломский 2003: 164—165, рис. 13; 14). В его перечне памятников отсутствуют некоторые давно раскопанные комплексы и отдельные артефакты, например, погребение с копьем из Лихачевки (раскопки И.А. Зарецкого, интерпретация Б.А. Шрамко) (Шрамко 1962: 247, рис. 92:

1). Уже после публикации А.М. Обломского были введены в научный оборот погребения у Яроховки. Часть исследованных Л.Н. Луговой 7 сарматских погребений (Барановка, Орлик), датированных в основном I в., с выходом их части в I в. до н.э. и II в., остается не опубликованной. Не введены в научный оборот сарматский комплекс Круподеринцев и упомянутое, тоже с бусами и сосудом, погребение на Битицком городище. Л.Н. Луговая в аналогиях указывала находки из Поорелья и Подонья (Корнілко [Лугова], Симоненко 1982: 84—85; Лугова 2006: 64—67). Но ближайший крупный могильник лесостепи правого берега Днепра — Калантаевский — имеет инвентарь с аналогиями среди левобережных памятников и типа Ивковцы — самых поздних зарубинецких и позднезарубинецких.

На первое место в изучении сарматских, позднескифских и позднезарубинецких древностей в данное время вышли вопросы хронологии. Датировочных материалов I—II вв. из сарматских погребений Днепроовского лесостепного Левобережья (табл. 1) в разы больше, чем происходящих из позднескифских и позднезарубинецких памятников, преимуще-



**Рис. 3.** Некоторые случайные находки сарматского времени с территории Днепровского Левобережья и их аналогии. 1 — фибула типа Авцисса, рисунок А.К. Амброза (по Амброз 1959: 185, рис. б/н: 20); 2 — курильница крымского типа из погребения (работы М.М. Семенчика) на курганном могильнике вблизи Коротушиной могилы у с. Волковцы (по Приймак 2019: 109—116, кольорова вклейка VIII); 3 — зеркало из Неаполя Скифского (по Пуздровский 2007: 30, 75, 153, 304, рис. 31: 4); 4 — зеркало с городища Новотроицкого (по Приймак 2012: 186, рис. 1: 1); 5 — зеркало из Усть-Лабинского могильника (по Анфимов 1951: 185, рис. 13:1); 6 — сюльгама из Катериновки.

**Fig 3.** Some random finds of the Sarmatian period and their analogies from the territory of the Dnieper Left Bank. 1 — fibula of the Avtiss type, drawing by A.K. Ambrose (after Амброз 1959: 185, unnumbered ill.: 20); 2 — Crimean-type incense burner from a burial (by M.M. Semenchik) at a burial mound near Korotushin Grave near the village of Volkovtsy (after Приймак 2019: 109—116, color insert VIII); 3 — mirror from Scythian Naples (after Пуздровский 2007: 30, 75, 153, 304, fig. 31: 4); 4 — a mirror from the settlement of Novotroitsky (after Приймак 2012: 186, fig. 1: 1); 5 — a mirror from the Ust-Labinsk burial ground (after Анфимов 1951: 185, fig. 13: 1); 6 — sulgama from Katerinovka.

ственно городищ и селищ соответственно. Сарматские комплексы имеют датирующие материалы, пусть и не всегда выразительные. Часть инвентаря — бусы и керамика, отдельные ингумации отнесены к I—II вв. исключительно на основании погребального обряда, преимущественно ориентирования по странам света. Но сохранился инвентарь из старых раскопок — Д.Я. Самоквасова и М.М. Семенчика. Позднескифские и позднесарматские памятники дают в основном предметы из слоя или случайные находки. Количественно в сарматских погребениях основной категорией находок являются бусы. При определении бус необходимо непосредственное знакомство с ними знатоков этой категории находок, что еще предстоит сделать с комплексами Левобережья.

Сарматские памятники рубежа эр Днепровского Левобережья делятся на две хронологические группы: последние двух столетий до н. э. и первых двух столетий н. э. Среди первых датирующихся лишь II в. до н. э. очень мало, основная часть погребений относится к I в. до н. э. Как последние сарматские погребения, так и зарубинецкие памятники зачастую датируются с выходом в первую половину I в. н. э., поэтому состыковать их датировку с хронологией позднескифских городищ сложно. Дата сарматских погребений второй хронологической группы нередко опускается в I в. до н. э. и поднимается во II в. Это же можно сказать и позднескифском горизонте Битицы (вторая половина I в. до н. э. — вторая половина I в. н. э.) (Обломский, Приймак 2020: 379). Упорядочение хронологии древ-

Таблица 1.

**Сарматские комплексы (погребения) из Верхнего Посулья, бассейна Псла и некоторых памятников сопредельных регионов**

Номер на карте и наименование памятника	Комплекс, данные об исследователе, хронология	Публикации
<b>Бассейн Днепра</b>		
1. Золотоношка	Погребение I—II вв., набор стеклянных и фаянсовых бус, неопределимая фаянсовая подвеска	Сиволап, Гопкало 2009: 142—145, рис. 1; 2: 4, 6
<b>Посулье</b>		
2. Круподеринцы	Погребение, раскопки Н.Н. Чередниченко, бронзовое сарматское зеркало, I—II вв.	Кулатова 1990: 145, рис. 17
3. Березоточа	Разрушенное сарматское погребение, начало — середина II в.	Кулатова, Супруненко 2019: 97—108, кол. вст. III, 2
4. Пирятин	Разрушенное сарматское погребение I—II вв. (?)	Головки 2006
<b>Бассейн Псла</b>		
5. Воробьевка	Погребение, раскопки Д.Я. Самоквасова; горшок юхновской (?) культуры, бусина и зеленый фаянсовый египетский скарабей — данные Б.А. Шрамко	Кашкин, Приймак 2013: 19
6. Битица	Зеркало (случайная находка), погребение (не опубликовано — раскопки О.В. Сухобокова и др.), позднескифский слой (раскопки О.В. Сухобокова и др. при участии автора)	Обломский, Приймак 2020: 377—392
7. Барановка	Курган 2, погребение 4 — безинвентарное, курган 4, погребение 1 — горшок, I—II вв.	Лугова 1989: 111—112
8. Яроховка	Курган 2, погребения 2 и 4, раскопки Л.Н. Луговой; зеркало, стеклянные и янтарные бусы, I в.	Лугова, 2006: 64—67
<b>Бассейн Ворсклы</b>		
9. Борисовка	Разрушенное погребение, набор пронизей и бус I — первой половины II в. (отчет А.Ф. Евминовой)	Обломский 2003: 96, 164, рис. 13
10. Лихачевка	Погребение с копьем (раскопки И.А. Зарецкого), дата не определена	Шрамко 1962: 247, рис. 92: 1
11. Ладыжино	Погребение, зеркало, бусы, керамика, I ст.	Корнілко, Симоненко 1982: 84—85
12. Павловка	Разрушенное погребение, сохранилась часть инвентаря, бронзовая посуда, конец I — первая половина II в.	Кулатова 2018: 76—89
13. Орлик	Курган 1, погребение 1 (инвентарь — бронзовое дисковидное зеркало, бронзовые серьги), курган 3, погребение 3, курган 2, погребение 3 — лепная курильница с конусообразным туловом, I—II вв.	Лугова 1989: 111—112
<b>Бассейн Орели</b>		
14. Климовка	Могильник, исследованы не менее 4 сарматских погребений конца I — первой половины II в., были разрушенные (раскопки А.К. Тахтая и М.Я. Рудынского)	Кулатова 2020: 245—268

ностей Днепровского Левобережья — задача для будущего. Вторая хронологическая группа сарматских древностей, помимо названных зарубинецких и позднескифских, также существовала с позднезарубинецкими памятниками нескольких типов (Картамышчево-2 — Терновка, Грини — Вовки). Имеются находки, определенные как юхновские, в Посулье (Великие Будки). Уточнение верхней даты юх-

новской культуры — также вопрос будущих стационарных полевых исследований (Приймак 2020: 349—351). Кроме относящихся к двум названным хронологическим группам сарматских древностей Левобережья Днепра, синхронных раннеславянским и позднескифским, имеются погребения и отдельные находки III—IV вв. (Кулатова 2020: 269—272). Последние сосуществовали уже с киевской



Таблица 2.

**Случайные находки сарматского времени из Верхнего Посулья,  
бассейна и некоторых сопредельных регионов**

Номер на карте и наименование памятника	Находка, источник информации	Публикации
<b>Посулье</b>		
14. Постав-Мука	Фибула Авцисса, первая половина I в. (по А.К. Амброзу), коллекция М.П. Авенариуса 1896 г., ГИМ (планшет 57-6в, инв. № 36211)	Амброз 1966: 26, табл. 4: 16; Звід ... 2017: 55
<b>Бассейн Псла</b>		
15. Новотроицкое (Пристайлово)	Городище роменской культуры, раскопки И.И. Ляпушкина: зеркало, плакетка-пронизь из египетского фаянса лилового (фиолетового) цвета в виде лежащего льва, дата I—II вв. Спорная атрибуция: сьюльгама (подковообразная фибула), бляшка с рантиком, керамика (кувшины с ручками)	Ляпушкин 1958: 45, рис. 25: 1—4; Приймак 2012: 181—186
<b>Бассейн Ворсклы</b>		
16. Лихачевка	Фибула Авцисса (публикация М.Я. Рудынского), I—II вв.	Звід ... 2018: 141
17. Катериновка	Сьюльгама (находка возле курганного могильника), II в. до н.э. — I в. (?)	Приймак и др. 2016а: 218—234 (рис. не опубликован)

и черняховской культурами (Обломский, Томашевич 1993: 53—55; Гопкало, Рудич 2018: 98). Достоверно сарматский комплекс первой хронологической группы с данной территории специалистам известен пока один — из Хоролы (Деревянко 2020: 330—337). На р. Удай в Пирятине, в прилегающем с юга к Верхнему Посулью участку среднего течения Сулы, было случайно открыто погребение с деформированным черепом и стрелой в районе ребра костяка. По северной ориентировке погребение датировано II—I вв. до н.э. (Головки 2006: 102—103). Однако, территориально ближайшее к пирятинскому круподеринское погребение тоже имело северную ориентировку. Нередко деформированные черепа встречаются и во второй хронологической группе погребений. Отсутствие стрелы или ее изображения не позволяют уточнить дату погребения из Пирятина.

Самым ярким сарматским комплексом неполного состава является разрушенное погребение из Павловки (бассейн нижней Ворсклы), которое неоднократно публиковалось. Уцелевший инвентарь датируется концом I — первой половиной II в. н.э. Анализируя материалы склепа № 844 Усть-Альминского могильника, А.Е. Пуздровский отметил: «Наиболее близки (если не идентичны) альминскому экземпляры из Павловки...» (Пуздровский 2007: 178, рис. 154: 1). Сарматские погребения теперь дополнились Кли-

мовским могильником, где были исследованы не менее 4 сарматских погребений конца I — первой половины II в., зафиксированы разрушенные (Кулатова 2020: 245—268). Климовские находки долгое время принимались за салтовские, что уже отмечалось (внимание автора обратил на это А.В. Симоненко) (Приймак 2012: 183—186). Кувшины из городища Новотроицкого, найденные как в жилище 20, так и в культурном слое (Ляпушкин 1958: 45, рис. 25: 1—4), также имеют очертания, не характерные для салтовской культуры, но сходны с сарматскими. Последние могли быть найдены при рытье около 50 котлованов полуземлянок, подчистке склонов городища. Зеркало из Новотроицкого также относится к кругу изделий сарматской эпохи. В сводке находок зеркал скифского времени Т.Н. Кузнецова его не упоминала, а в консультации подтвердила правильность его датировки около рубежа эр И.И. Ляпушкиным и автором (рис. 3) (Приймак 2012: 181—186, рис. 1). Но его дата также должна уточняться. К находкам, редко встречающимся за пределами ареала сарматских древностей, относится и дефектная плакетка-пронизь из египетского фаянса лилового (фиолетового) цвета в виде лежащего льва на подставке с городища Новотроицкого. Представительная серия северокавказских аналогий (15 предметов) плакетке-пронизии из Новотроицкого городища хорошо датирована I—II вв. (Ксенофонтова 2018: 351—354, рис. 1: 15).

В сарматских и позднескифских памятниках Нижнего Днестра дата египетского импорта — вторая половина I — середина II вв. Во второй половине II — начале III вв. эти изделия постепенно исчезают в северопричерноморских землях. Сарматы считаются посредниками в распространении египетского фаянса в лесостепных и лесных древностях (Дзенеладзе 2016: 71). Но замечено, что в Верхнем Подонье ожерелья с бусами и пронизями в виде львов и скарабеев из египетского фаянса наиболее часто встречаются во второй половине I в., а во II в. они в сарматских погребениях отсутствуют (Медведев 2008: 81). В сарматском погребении из Борисовки набор пронизей и бус содержит такие же типы, что в названных памятниках (Обломский 2003: 96, 164, рис. 13). Надо упомянуть еще и крымскую аналогию — плакетку с лежащим львом из склепа 104 (ярусы 1—2) Битакского могильника. В Крыму абсолютная дата фазы B1c — первая четверть II в. (Пуздровский 2007: 182, 185, 308, 471, рис. 35: II, 6, 7; 197: 14—19). Обычно в публикациях сарматских комплексов из Левобережья первых веков н. э. не отмечается наблюдение А.Е. Пуздровского о прямой связи инвентаря сарматского погребения из Павловки с комплексами Крыма (Кулатова 2018: 76—89). Крымская аналогия павловского комплекса происходит из склепа 844 Усть-Альмы, его дата — третья четверть I в. (вряд ли позже — подчеркнул А.Е. Пуздровский). Другие аналогии, отличающиеся от павловской и усть-альминской, не распространяются за вторую треть или вторую четверть II в. Объяснение такому сходству следует видеть в переселении сармат в Крым, где они со временем заняли господствующее положение. Датировка Павловского погребения концом I — первой половиной II в. у крымского исследователя возражений не вызывала (Пуздровский 2007: 178, 197, 199, 428; Приймак 2012: 184), хотя названные аналогии позволяют ее сузить.

В верхнем течении Псла Д.Я. Самоквасов исследовал погребение у с. Воробьевка. В его инвентаре Б.А. Шрамко называл юхновский горшок, бусину и зеленый фаянсовый египетский скарабей (Кашкин, Приймак 2013: 19). Воробьевское погребение 1891 г. Д.Я. Самоквасов описывает как впускное, совершенное в поле насыпи Большого кургана. Длина и ширина могильной ямы 1,5 аршина (1,06 м), могильная яма имеет следы деревянной «засклепки». В яме обнаружены остатки детского костяка, 6 бусин и скарабей с иероглифом. В двух остальных насыпях были скорченные

костяки с горшками (Самоквасов 1908: 19), вероятно, эпохи бронзы. Инвентарь и обряд, как и подквадратные очертания ямы, позволяют интерпретировать погребение как детское сарматское. Распространение юхновских памятников во всех частях Посеймья, т.е. так же, как и в основном ареале этой культуры — Подесенье — не позволяет считать замечание Б.А. Шрамко о юхновском горшке необоснованным. Учитывая состав комплексов Великие Будки и Воробьевка, нельзя исключать присутствие артефактов юхновской культуры в позднезарубинецких древностях Днепровского Левобережья. Воробьевское погребение соседствует с группой памятников у с. Картамышево. Такое соседство не является исключением, оно наблюдается также на Ворскле и Суле. В частности, в верхнем течении Ворсклы у Борисовки было случайно открыто сарматское погребение, также датирующееся I—II вв. (Обломский 2003: 14, 164, рис. 13). Впускное подростковое, судя по размерам скелета, погребение с богатым набором стеклянных и фаянсовых бус, а также неопределимой фаянсовой подвеской (Сиволап, Гопкало 2009: 142—145, рис. 1: 2, 4, 6) раскопано в курганном могильнике у с. Золотоношка на р. Золотоношка (левый приток Днестра). Находки позволили датировать его I—II вв. Еще одно впускное сарматское погребение, исследованное экспедицией Н.Н. Чередниченко, обнаружено у с. Круподеринцы в Посулье, на р. Чумгак (Кулатова 1990: 145, рис. 17). Долина р. Чумгак (правый приток р. Сожицы, впадающей справа в р. Сулу), отдалена к западу от с. Золотоношки до 8 км. В данном случае эти памятники можно интерпретировать как принадлежащие кочевью одной группы сарматов, поскольку расстояние между погребениями примерно 50 км, т.е. примерно 2 дня пути гужевым транспортом. Такой инвентарь имеет аналогии и среди позднезарубинецких древностей, датируемых исследователями в широких пределах I—II вв. — в могильнике Ивковцы и Субботов (Башкатов, Бітковська 2021: 59—60, рис. 7; 11). Но М.Б. Щукин для Субботова аргументировал более узкую дату: рубеж эр — первая половина I в.н.э. (Щукин 1972: 50), т.е. финал классической зарубинецкой культуры. Также из Посулья происходит фибула типа Авцисса, известная по работам А.К. Амброза. Эта фибула (тип II-б) из с. Постав-Мука датировалась им первой половиной I в. А.К. Амброз отыскал ее в ГИМ (планшет 57-6в, инв. № 36211). Под этим номером она там и хранится (Оп. Б 529/10), согласно любезному сообщению сотрудника

ГИМ К. Б. Фирсова. Находка опубликована в числе фибул зарубинецкой культуры и самой известной монографии исследователя (Амброз 1966: 26, табл. 4, 16), неоднократно переиздавалась (Звід... 2017: 55). Она происходит из коллекции разведок М. П. Авенариуса у с. Постав-Мука. Точное место не указано, но не исключено, что на городище скифского времени, расположенном рядом с раскопанными М. П. Авенариусом курганами. Согласно В. В. Кропотову, они датируются второй половиной I — началом II в. н. э., но встречались и значительно позднее. По его данным, в Восточной Европе найдено около 150 фибул типа Авцисса, а том числе в Крыму — до 20. Преимущественно это памятники вблизи Херсонеса и на Боспоре, в основном позднескифские. Сам А. К. Амброз датировал фибулы Авцисса преимущественно первой половиной I в. (Амброз 1966: 26), А. Е. Пуздровский погребения позднескифских могильников с такими фибулами датировал серединой — третьей четвертью I в. Однако он делал оговорку, что появление их в Крыму произошло раньше, а в сарматской среде они встречаются и позже (Пуздровский 2007: 86—87, 174). На памятниках Крыма есть и изделия, сходные с фибулами типа Авцисса. Например, в Опушкинском могильнике фибула Авцисса одна. Две подобные фибулы происходят из раннего участка могильника, датирующегося в пределах I — первой половины II вв. (Стоянова, Храпунов 2020: 293—294, 301, рис. 1: 2—3; Стоянова 2021: 27, 33, рис. 1: 17—18). А. М. Обломский указывает на более широкие датировки распространения фибул типа Авцисса у сарматов В. В. Кропотовым, практически весь II в. (Обломский 2021: 139—154, рис. 2: 4, 5). В Подонье А. М. Обломский насчитал 10 таких фибул, т. е. вдвое меньше, чем в Крыму. Не исключено, что, как это прослежено в Крыму (по крайней мере, на Усть-Альминском и Опушкинском могильниках), на других территориях эти фибулы тоже могут иметь более узкие даты, чем широкие, предложенные для сарматской среды. На позднезарубинецких памятниках такие фибулы встречаются реже. А. М. Обломский датирует их в широких пределах от последних двух десятилетий I в. до н. э. до начала II в., пик бытования приходится на первую половину — середину I в. (Обломский 2021: 139—154, рис. 2: 4, 5). Фибула типа Авцисса, согласно каталогу Б. И. и В. Н. Ханенко, происходит из Мотронинского городища (Амброз 1966: 26). Похоже, что на Левобережье фибулы Авцисса и сходные типы, представленные единичными экземпля-

рами, связаны с городищами раннего железного века, имеющими позднескифские отложения (или их окрестностями).

Фибула из Ратского городища, ранее определяемая как Авцисса, по уточненным данным — форма 5 по В. В. Кропотову, датируется I в. (Кропотов 2010: 267, 279) (на уточнение типа ратской фибулы обратил внимание автора А. М. Обломский). Именно эта фибула, как и плакетка со львом, послужила основанием для предположения о более ранней датировке погребений сарматов, чем позднезарубинецкие древности (Енуков, Медведев 2001—2002: 256—257). Если судить по дате селища Грини и сарматских погребений, хронология которых охватывает не весь II в., то определенный смысл в этом замечании есть. Но количество таких комплексов ограничено, специального анализа всей соскупности сарматских погребений не проводилось, а названные плакетки — скарабеи (Ивковцы, Суботов, Калантаево) и львы (Носовцы, Рахны) — на позднезарубинецких памятниках встречались. Следует отметить, что скарабеи и плакетки со львами встречались в одних ожерельях вместе с фибулами Авцисса в Крыму. В одном комплексе имеется фибула Авцисса вместе с амфоровидной голубой подвеской из египетского фаянса, типа встреченных в Борисовском погребении, где пронизи со львом и амфоровидные подвески — самые многочисленные в ожерелье (Обломский 2003: 164, рис. 13; Дьяченко, Кривошеев 2016: 105—115, рис. 3: 4а, б). Дата погребения весьма узкая, вторая половина I — начало II вв. Таким образом, ратские находки плакетки со львом и очень редкой фибулы формы 5 (весьма схожей с типом Авцисса) одновременны. Сарматские погребения встречаются на минимальном удалении от городищ скифского времени. Это хорошо прослеживается в Посулье. Из с. Березоточа, на расстоянии до 50 км к юго-западу от с. Постав-Мука, происходит разрушенное сарматское погребение, датированное началом — серединой II в. (Кулатова, Супруненко 2019: 97—108, кол. вст. III, 2). В Среднем Посулье и на прилегающей компактной территории протяженностью примерно 120 км в широтном направлении насчитывается 3 достоверных сарматских погребения I—II вв. (Золотоношка, Круподеринцы, Березоточа), одно не поддающееся надежной датировке (Пирятин) и находка фибулы типа Авцисса (Постав-Мука). Неопределенность ситуации в этом микрореги-

оне еще более осложнена тем, что в позднезарубинецком жилище Великих Будок (ур. Хутор) встречены предметы, определенные как юхновские, что сужает дату до второй половины I в. (между финалом зарубинецкой культуры и верхней датой юхновской — конец I в.).

С. В. Воронятов полагает, что Битицкое, Новотроицкое и Ратское городища были временными пунктами остановок сарматов на пути в зависимые от них земли, занятые позднескифским и позднезарубинецким населением (Воронятов 2011: 98). Однако следует иметь в виду, что собственно сарматские древности Днепровского Левобережья и группа зарубинецко-сарматских кремаций, как и позднескифские слои на поселениях, не полностью синхронны. Одновременность этих материалов нужно аргументировать, а затем уже должно последовать создание на их основе реконструкций. К тому же крайние северные погребения Воробьевка и Борисовка — не мужские, как и основная масса расположенных к югу от них. Видимо, предположение С. В. Воронятова — не единственный вариант реконструкции культурно-хронологической ситуации в I—II вв. в лесостепи Днепровского Левобережья.

\* \* \*

Итоги картографирования сарматских и позднескифских памятников Верхнего Посулья, бассейна Псла и сопредельных территорий Левобережья суммируются в следующих наблюдениях и выводах.

1. Все крайние северные достоверные сарматские погребения расположены по линии современных городов Лубны — Обоянь — Грайворон. Видимо, они обозначают северную границу кочевий сарматов в I—II вв.

2. Сарматские памятники соседствуют с позднескифскими и некоторыми (стационарно исследованными Великие Будки, Вовки, Бельское озеро) позднезарубинецкими. Сарматские погребения удалены примерно на расстоянии 1—2 дневных переходов от позднескифских (слои на городищах скифского времени) и позднезарубинецких (селища) памятников.

3. Сарматские погребения расположены группами, за чем, видимо, стоят районы кочевьев родов или других коллективов. Кроме группы в Посулье и на р. Золотоношка, такой же район локализуется на Псле (Ба-

рановка, Новотроицкое). На Ворскле — Лихачевка в окрестностях Бельского городища и ближайшее — Яроховка в междуречье Псла и Ворсклы. На Ворскле также выделяется несколько групп сарматских погребений, расположенных южнее Полтавы, вплоть до устья Ворсклы. Но в верховья Ворсклы выходит лишь один памятник, расположенный в отрыве от полтавской группы — Борисовка. Вблизи есть лишь случайная находка пряжки подковообразной формы (сюльгама) с территории курганного могильника Катериновка, но нет четкой даты верхнего предела их распространения в сарматских древностях, можно лишь констатировать их распространение в Поворсклье и прилегающих памятниках бассейна Северского Донца в позднескифское и сарматское время (Могилов 2016: 41, 53, рис. 1).

4. Верхнее Посулье по количеству и разнообразию типов памятников (поселенческих и погребальных) II—I вв. до н. э. и позднее, по крайней мере в I в. н. э., представляется зоной обитания поздних скифов. Славянское селище в ур. Хутор у с. Будки на р. Терн и сарматские погребения, тяготеющие к нижнему течению р. Удай, возможно, фиксируют пределы позднескифской территории.

5. В пределах Левобережья фибулы типа Авцисса и близкая форма встречаются лишь в связи с городищами раннего железного века — или на них, или в окрестностях, а не в сарматских погребениях.

Выводы и наблюдения данной публикации носят предварительный характер и должны быть скорректированы с учетом предстоящей разработки хронологии древностей Днепровского лесостепного Левобережья и Восточного Полесья (всех представленных на данной территории типов III—II в. до н. э. — II в. н. э.). На сегодня наблюдаются, как показано выше на некоторых примерах, несколько дат даже для таких типов находок как зеркала, фибулы, сюльгамы, а также бус.

Система хронологии должна быть единой для Днепровского Левобережья, включать все, без исключения, представленные на этой территории типы древностей. Она должна быть сравнимой с системами датирования (или опорными памятниками) сопредельных регионов. Предстоящая работа будет следующим этапом изучения рассмотренных выше памятников.

## Литература

- Амброз А. К. 1959. Фибулы зарубинецкой культуры. *МИА* 70, 184—190.
- Амброз А. К. 1966. *Фибулы юга европейской части СССР*. Москва: Наука.
- Анфимов Н. В. 1951. Меото-сарматский могильник у станицы Усть-Лабинской. *МИА* 23, 155—207.
- Башкатов Ю. Ю., Бітківська Т. В. 2021. Івківці — новий тип пізньозарубинецьких пам'яток Середнього Подніпров'я. *Археологія* (2), 52—62.
- Болтрик Ю. В., Бунятян К. П. 1993. Розкопки на Басівському городищі. *АДУ 1992 року*, 17—19.
- Воронятов С. В. 2011. Египетский фаянс на поселенческих памятниках северной периферии античного мира. *НАВ* 12, 95—104.
- Головко І. В. 2006. Невідомий сарматський поховальний комплекс на Удаї. *АЛЛУ* 2, 102—103.
- Гопкало О. В., Рудич Т. О. 2018. Пізні скіфи та сармати у складі культури Черняхів — Синтана-де Муреш (за матеріалами поселення та могильника біля с. Боромля). В: Супруненко О. Б. (наук. ред.). *Старожитності Лівобережжя Дніпра*. Київ; Котельва: ЦП НАНУ і УТОПІК, 90—101.
- Деревянко А. В. 2020. Роксоланская проблема в контексте данных античной традиции. *Археологическое наследие* 1 (3), 330—337.
- Дзєнєладзе Е. С. 2016. Египетский фаянс у поздних скифов Нижнего Днестра. *АДИУ* 2 (19), 68—73.
- Дьяченко А. Н., Кривошеев М. В. 2016. Погребальный комплекс I в. н. э. из раскопок курганного могильника Ковалевка. *НАВ* 15 (1), 105—115.
- Енуков В. В., Медведев А. П. 2001—2002. О новом типе поселений в бассейне р. Сейм. *Stratum plus* (5), 253—257.
- Еременко В. Е. 1997. «Кельтская вуаль» и зарубинецкая культура. *Опыт реконструкции этнополитических процессов III — I вв. до н. э. в Центральной и Восточной Европе*. Санкт-Петербург: СПбГУ.
- Звід... 2017: *Звід пам'яток історії та культури України. Полтавська область. Чорнухинський район*. 2017. Полтава: ТОВ «АСМІ».
- Звід... 2018: *Звід пам'яток історії та культури України. Полтавська область. Котелевський район*. 2018. Полтава: ТОВ «АСМІ».
- Ильинская В. А. 1961. Позднескифский слой Басовского городища. *КСИАУ* 11, 59—63.
- Ильинская В. А. 1968. Скифы Днепровского лесостепного Левобережья (курганы Посулья). Киев: Наукова думка.
- Каравайко Д., Качура О. 2020. Городище та поселення Ширяєво. *АДУ 2018*, 188—190.
- Кашкин А. В., Приймак В. В. 2013. К изучению археологических памятников I тыс. до н. э. верхнего течения Псла (памяти Б. А. Шрамко). В: Раздорский И. А. (редактор-составитель). *Обоянь и обоянцы в отечественной и зарубежной истории и культуре*. Сбор. матер. межрег. науч. конф. (г. Обоянь, 21 апреля 2012 г.). Обоянь, 13—22.
- Корнілко Л. М., Симоненко О. В. 1982. Сарматське поховання на Полтавщині. *Археологія* 37, 84—85.
- Кропотов В. В. 2010. *Фибулы сарматской эпохи*. Киев: АДЕФ-Украина.
- Ксенофонтowa И. В. 2018. Коллекция предметов из египетского фаянса в собрании ГМВ. В: Кочкаров У. Ю. (отв. ред.). *Кавказ в системе культурных связей Евразии в древности и средневековье. XXX «Крупновские чтения» по археологии Северного Кавказа*. Материалы Международной научной конференции. Карачаевск: Издательство Карачаево-Черкесского государственного университета им. У. Д. Алиева, 351—354.
- Кулатова И. Н. 1990. К вопросу о сарматских памятниках Полтавщины. В: Супруненко О. Б. (ред.). *Охорона і дослідження пам'яток археології Полтавщини. Третій обласний науково-практичний семінар*. Квітень, 1990. Тези доповідей. Полтава: Фірма «Техсервіс», 144—148.
- Кулатова І. М., Супруненко О. Б., Терпиловський Р. В. 2005. *Пізнюскіфські та пізнюзарубинецькі старожитності Полтавщини*. Полтава: Археологія.
- Кулатова І. М. 2018. Павлівське поховання середньосарматського часу. В: Супруненко О. Б. (ред.). *Старожитності Лівобережного Подніпров'я — 2018 = Antiquities of the Dnieper Left Bank Regions — 2018*. Пам'яті Г. О. Сидоренко (1918—1984). Київ: ЦП НАНУ і УТОПІК, 76—89.
- Кулатова І. М., Супруненко О. Б. 2019. Сарматське поховання на лівобережжі Сули. В: Супруненко О. Б. (ред.). *Старожитності Лівобережного Подніпров'я — 2019*. Київ; Полтава: Дивосвіт, 97—108.
- Кулатова І. М. 2020. Сарматські поховання в курганах у Клімівці на Орчику (за розвідками і розкопками О. К. Тахтая та М. Я. Рудинського). В: Супруненко О. Б. (ред.). *Старожитності Лівобережного Подніпров'я — 2020 = Antiquities of the Dnieper Left Bank Regions — 2020: збірник наукових праць. До 130-річчя з дня народження О. К. Тахтая (1890—1963)*. Полтава; Харків: Майдан, 245—268.
- Лугова Л. М. 1989. Нові сарматські поховання на Полтавщині. В: Лобурець В. Є. (ред.). *Тези доповідей і повідомлень першої полтавської наукової конференції з історичного краєзнавства*. Полтава: Полтавський державний педагогічний інститут ім. В. Г. Короленка, 111—113.
- Лугова Л. М. 2006. Сарматські поховання з Ярохівки в окрузі Більського городища. *АЛЛУ* 2, 64—67.
- Любичев М. В. 2019. *Рання історія дніпро-донецької лесостепи I—V століть*. Ч. 1. Харків: Есте Принт.
- Любичев М. В. 2019а. *Рання історія Дніпро-Донецької лесостепи I—V століть*. Ч. 2. Харків: Есте Принт.
- Ляпушкин И. И. 1958. *Городище Новотроицкое. О культуре восточных славян в период сложения Киевского государства*. МИА 74. Москва; Ленинград: АН СССР.
- Медведев А. П. 2008. *Сарматы в верховьях Танаиса*. Москва: Таус.
- Могилов О. Д. 2016. Про один із різновидів пряжок скіфського часу. *Археологія* (2), 40—59.
- Нефедова Е. С. 1992. К вопросу о браслетах «латенского стиля». В: Щукин М. Б., Гей О. А. (ред.). *Проблемы хронологии эпохи латена и римского времени. По материалам Первых Тихановских чтений* (Ленинград, 1988 г.). Санкт-Петербург: НАО «Ойум», 21—34.
- Обломский А. М., Томашевич Т. В. 1993. О контактах позднесарматского населения водораздела Днестра и Дона с сарматами Подонья. *КСИА* 207, 48—55.
- Обломский А. М. 2003. *Днепровское лесостепное Левобережье в позднеримское и гуннское время (середина III — первая половина V в. н. э.)*. Москва: Наука.
- Обломский А. М., Приймак В. В. 2020. Материалы рубежа н. э. на городище Битица в Сумской обл. (раскопки 1984—1986 гг.) и некоторые проблемы позднескифской археологии лесостепного Поднепровья. *Археологическое наследие* (1 (3)), 377—392.
- Обломский А. М. 2021. Фибулы Днепровского лесостеп-

- ного Левобережжя и Подонья раннеримского времени. Проблема связей оседлого населения. *КСИА* 265, 139—154.
- Приймак В. В. 2012. Предметы позднескифско-сарматского облика из городища Новотроицкого. *Материалы и исследования по археологии Днепропровского Левобережжя IV*, 181—186.
- Приймак В. В. 2019. До історії вивчення мікрорегіонів Дніпровського лісостепового Левобережжя I—II тис. н. е. (В. П. Андрієнко та М. М. Семенчик). В: Супруненко О. Б. (відп. ред.). *Старожитності Лівобережного Подніпров'я — 2019 = Antiquities of the Dnieper Left Bank Regions — 2019: збірник наукових праць. До 80-річчя В. П. Андрієнка*. Київ; Полтава: Дівосвіт, 109—116, кол. вкл. VIII.
- Приймак В. В. 2020. В. А. Іллінська та О. І. Тереножкін і деякі сучасні проблеми вивчення Дніпровського лісостепового Левобережжя (II тис. до н. е. — поч. I тис.). В: Супруненко О. Б. (наук. ред.). *Феномен Більського городища 2020*. Київ; Котельва: ЦП НАН України і УТОПІК, 336—355.
- Приймак В. В., Гречко Д. С., Коротя О. В., Осадчий Є. М. 2016. Майдани і селітроварні комплекси лівого берега середньої течії Ворскли (за археологічними, картографічними і писемними джерелами). В: Супруненко О. Б. (відп. ред.). *Феномен Більського городища 2016: До 95-річчя від дня народження визначного українського археолога професора Б. А. Шрамка (1921—2012) та 110-річчя від початку археологічних досліджень Більського городища*. Київ; Полтава: ЦП НАН України і УТОПІК, 218—234.
- Пуздровский А. Е. 2007. *Крымская Скифия II в. до н. э. — III в. н. э. Погребальные памятники*. Симферополь: Бизнес-Информ.
- Самоквасов Д. Я. 1908. *Могилы Русской земли*. Москва: Синодальная Типография.
- Сиволап М. П., Гопкало О. В. 2009. Розкопки курганів у верхов'ї р. Золотоношка. *Vita antiqua* 7—8, 142—145.
- Синика В. С. 2017. Латенская фибула из Токмазеи. *Вестник Воронежского государственного университета* 2, 111—115.
- Синика В. С. 2022. *Скифская археологическая культура III—II вв. до н. э. Северо-Западного Причерноморья и актуальные проблемы истории скифов*. Автореферат дисс. ... докт. ист. наук. Москва.
- Синица Е. В. 2008. Сарматское погребение из хутора Хмільна в контексте сарматско-зарубинецких отношений. *Германия — Сарматия I*, 9—28.
- Стоянова А. А., Храпунов И. Н. 2020. Римские импорты из Опушкинского могильника в Крыму. *Археологическое наследие* 1 (3), 294—303.
- Стоянова А. А. 2021. Фибулы Опушкинского могильника и их роль в костюме (по материалам раскопок 2003—2020 гг.). *МАИЭТ XXVI*, 22—39.
- Шаров О. В. 1992. Хронология могильников Ружичанка, Косаново, Данченко и проблема датировки черняховской керамики. В: Щукин М. Б., Гей О. А. (ред.). *Проблемы хронологии эпохи латена и римского времени*. По материалам Первых Тихановских чтений (Ленинград, 1988 г.). Санкт-Петербург: НАО «Ойум», 158—207.
- Шрамко Б. А. 1962. *Древности Северского Донца*. Харьков: ХГУ.
- Щукин М. Б. 1972. Сарматские памятники Среднего Поднепровья и их соотношение с зарубинецкой культурой. *АСГЭ* 14, 43—52.

## References

- Ambroz, A. K. 1959. In *Materialy i issledovaniia po arkhologii (Materials and Studies in the Archaeology of the USSR)* 70, 184—190 (in Russian).
- Ambroz, A. K. 1966. *Fibuly iuga evropeiskoi chasti SSSR (II v. do n. e. — IV v. n. e.) (Fibulae of the South of European Part of USSR (2nd Century BC — 4th Century AD))*. Series: Corpus of Archaeological Sources D1—30. Moscow: "Nauka" Publ. (in Russian).
- Anfimov, N. V. 1951. In *Materialy i issledovaniia po arkhologii (Materials and Studies in the Archaeology of the USSR)* 23, 155—207 (in Russian).
- Bashkatov, Yu. Yu., Bitkovs'ka, T. V. 2021. In *Arkheolohiya (Archaeology)* (2), 52—62 (in Ukrainian).
- Boltryk, Yu. V., Bunyatyan, K. P. 1993. In *Arkheologichni doslidzhennya v Ukraini 1992 roku (Archaeological Investigations in Ukraine in 1992)*, 17—19 (in Ukrainian).
- Voroniatov, S. V. 2011. In *Nizhnevolzhskii arkhologicheskii vestnik (Lower Volga Archaeological Bulletin)* 12, 95—104 (in Russian).
- Holovko, I. V. 2006. In *Arkheolohichnyi litopys Livoberezhnoi Ukrainy (Archaeological Chronicle of Left-Bank Ukraine)* 2, 102—103 (in Ukrainian).
- Gopkalo, O. V., Rudych, T. O. 2018. In *Suprunenko, O. B. (ed.). Starozhytnosti Livoberezhzhya Dnipra (Antiquities of the Left Bank of Dnieper)*. Kyiv; Kotelva: Archaeological Sites Research Center, National Academy of Sciences of Ukraine; Ukrainian Society for Protection of Historical and Cultural Heritage, 90—101 (in Ukrainian).
- Derevianko, A. V. 2020. In *Arkheologicheskoe nasledie (Archaeological Heritage)* 1 (3), 330—337 (in Russian).
- Dzneladze, E. S. 2016. In *Arkheolohiya i davnya istoriya Ukrainy (Archaeology and Ancient History of Ukraine)* 2 (19), 68—73 (in Russian).
- D'iachenko, A. N., Krivosheev, M. V. 2016. In *Nizhnevolzhskii arkhologicheskii vestnik (Lower Volga Archaeological Bulletin)* 15 (1), 105—115 (in Russian).
- Erukov, V. V., Medvedev, A. P. 2001—2002. In *Stratum plus. Archaeology and Cultural Anthropology* (5), 253—257 (in Russian).
- Eremenko, V. E. 1997. «Kel'tskaia vual'» i zarubintskaia kul'tura. *Opyt rekonstruktsii etnopoliticheskikh protsessov III—I vv. do n. e. v Tsentral'noi i Vostochnoi Evrope (The "Celtic Veil" and the Zarubintsy Culture: An Essay on Reconstruction of 3rd—1st Centuries BC Ethnic-Political Processes in Central and Eastern Europe)*. Saint Petersburg: Saint Petersburg State University (in Russian).
- Zvid pam'yatok istorii ta kul'tury Ukrainy. Poltav's'ka oblast'. Chornukhyn's'kyj rajon (Corpus of Historical and Cultural Monuments of Ukraine: Poltava Oblast, Chornukhy District). 2017. Poltava: "ASMI" Ltd (in Ukrainian).
- Zvid pam'yatok istorii ta kul'tury Ukrainy. Poltav's'ka oblast'. Kotelev's'kyj rajon (Corpus of Historical and Cultural Monuments of Ukraine: Poltava Oblast, Kotelva District). 2018. Poltava: "ASMI" Ltd (in Ukrainian).
- Ilyinskaya, V. A. 1961. In *Kratkie soobshcheniia Instituta arkhologii Akademii nauk Ukrainiskoi SSR (Brief Communications of the Institute of Archaeology of the Academy of Sciences of the Ukrainian SSR)* 11, 59—63 (in Russian).
- Ilyinskaya, V. A. 1968. *Skify Dneprovskogo Lesostepnogo Levoberezh'ia (kurgany Posul'ia) (Scythians of the Forest-Steppe Zone of the Left Bank of Dnieper (Sula Barrows))*. Kyiv: "Naukova dumka" Publ. (in Russian).
- Karavaiko, D., Kachura, O. 2020. In *Arkheologichni doslidzhennya v Ukraini 2018 (Archaeological Investigations in Ukraine in 2018)*, 188—190 (in Ukrainian).
- Kashkin, A. V., Priymak, V. V. 2013. In *Razdorskii, I. A. (ed., comp.). Oboian' i oboiantsy v otechestvennoi i zarubezhnoi istorii i kul'ture (Obayan Town and its Citizens in National and Foreign History and Culture)*. Obayan, 13—22 (in Russian).
- Kornilko, L. M., Symonenko, O. V. 1982. In *Arkheolohiya (Archaeology)* 37, 84—85 (in Ukrainian).
- Kropotov, V. V. 2010. *Fibuly sarmatskoi epokhi (Fibulae of the Sarmatian Epoch)*. Kyiv: "ADEF-Ukraina" Publ. (in Russian).
- Ksenofontova, I. V. 2018. In *Kochkarov, U. Yu. (ed.). Kavkaz v sisteme kul'turnykh svyazey Evrazii v drevnosti i srednevekov'e. XXX «Krupnovskie chteniia» po arkheologii Severnogo Kavkaza (The Caucasus in the System of Eurasian Cultural Relations in Antiquity and Middle Ages: 30th Krupnov*

- Readings on Archaeology of Northern Caucasus*). Karachayevsk: Karachay-Cherkessia State University, 351—354 (in Russian).
- Kulatova, Y.N. 1990. In Suprunenko, O.B. (ed.). *Okhrona i doslidzhennya pam'yatok arkhеології Poltavshchyny. Tretij oblasnyj naukovо-praktychnyj seminar (Protection and Studying of Archaeological Sites in the Poltava Region: 3<sup>rd</sup> Regional Seminar)*. Poltava: "Tekhservis" Publ., 144—148 (in Russian).
- Kulatova, I.M., Suprunenko, O.B., Terpylovs'kyj, R.V. 2005. *Pizn'oskifs'ki ta pizn'ozarubynets'ki starozhytnosti Poltavshchyny (Late Scythian and Late Zarubintsy Antiquities in the Poltava Oblast)*. Poltava: "Arkheolohiya" Publ. (in Ukrainian).
- Kulatova, I.M. 2018. In Suprunenko, O.B. (ed.). *Starozhytnosti Livoberezhnoho Podniprova-2018 (Antiquities of the Dnieper Left Bank Regions-2018)*. Kyiv: Archaeological Sites Research Center, National Academy of Sciences of Ukraine; Ukrainian Society for Protection of Historical and Cultural Heritage, 76—89 (in Ukrainian).
- Kulatova, I.M., Suprunenko, O.B. 2019. In Suprunenko, O.B. (ed.). *Starozhytnosti Livoberezhnoho Podniprova-2019 (Antiquities of the Dnieper Left Bank Regions-2019)*. Kyiv; Poltava: "Dyvosvit" Publ., 97—108 (in Ukrainian).
- Kulatova, I.M. 2020. In Suprunenko, O.B. (ed.). *Starozhytnosti Livoberezhnoho Podniprova — 2020 = Antiquities of the Dnieper Left Bank Regions — 2020: zbirnyk naukovykh prats'*. Poltava; Kharkiv: "Majdan" Publ., 245—268 (in Ukrainian).
- Luhova, L.M. 1989. In Loburets', V. Ye. (ed.). *Tezy dopovidej i povidomlen' pershoj poltav's'koj naukovoї konferentsii z istorichnoho krayeznavstva (Abstracts and Reports of the First Poltava Scientific Conference on Local History)*. Poltava: V.G. Korolenko Poltava State Pedagogical Institute, 111—113 (in Ukrainian).
- Luhova, L.M. 2006. In *Arkheolohichnyj litopys Livoberezhnoi Ukraїni (Archaeological Chronicle of Left-Bank Ukraine)* 2, 64—67 (in Ukrainian).
- Liubichev, M.V. 2019. *Ranniaia istoriia dnepro-donetskoї lesostepi I—V vv. (Early History of the Dnieper-Donets Forest-steppe in 1<sup>st</sup>—5<sup>th</sup> Centuries AD)*. Ostrogothica-Serie: Bände, Bd. 2. Part 1. Kharkov: "Estet Print" Publ. (in Russian).
- Liubichev, M.V. 2019. *Ranniaia istoriia dnepro-donetskoї lesostepi I—V vv. (Early History of the Dnieper-Donets Forest-steppe in 1<sup>st</sup>—5<sup>th</sup> Centuries AD)*. Ostrogothica-Serie: Bände, Bd. 2. Part 2. Kharkov: "Estet Print" Publ. (in Russian).
- Liapushkin, I.I. 1958. *Gorodishche Novotroitskoe. O kul'ture vostochnykh slavian v period slozheniia Kievskogo gosudarstva (Novotroitskoe Hillfort: On the Culture of Eastern Slavs in the Period of Formation of the Kievan State)*. Series: Materialy i issledovaniia po arkhеології (Materials and Studies in the Archaeology of the USSR) 74. Moscow; Leningrad: Academy of Sciences of the USSR (in Russian).
- Medvedev, A.P. 2008. *Sarmaty v verkhov'iaKh Tanaisa (Sarmatians in the Upper Tanais)*. Moscow: "Taus" Publ. (in Russian).
- Mohylov, O.D. 2016. In *Arkheolohiya (Archaeology)* (2), 40—59 (in Ukrainian).
- Nefedova, E.S. 1992. In Shchukin, M.B., Gaj, O.A. (eds.). *Problemy khronologii epokhi latena i rimskogo vremeni (Problems of Chronology of La Tène and Roman Period)*. Saint Petersburg: "Oium" Publ., 21—34 (in Russian).
- Oblomskii, A.M., Tomashevich, T.V. 1993. In *Kratkie soobshcheniia Instituta arkhеології (Brief Communications of the Institute of Archaeology)* 207, 48—55 (in Russian).
- Oblomskii, A.M. 2003. *Dneprovskoe lesostepnoe Levoberezh'e v pozdnerimskoe i gunnskoe vremia (seredina III — pervaiia polovina V v.n. e. (The Forest-Steppe of the Left Bank of the Dnieper in Late Roman and Hun Times (Middle of 3<sup>rd</sup> — First Half of 5<sup>th</sup> Century AD))*. Moscow: "Nauka" Publ. (in Russian).
- Oblomskii, A.M., Priymak, V.V. 2020. In *Arkheologicheskoe nasledie (Archaeological Heritage)* (1 (3)), 377—392 (in Russian).
- Oblomskii, A.M. 2021. In *Kratkie soobshcheniia Instituta arkhеології (Brief Communications of the Institute of Archaeology)* 265, 139—154 (in Russian).
- Priymak, V.V. 2012. In *Materialy i issledovaniia po arkhеології Dneprovskogo Levoberezh'ia (Proceedings and Studies on the Archaeology of the Dnieper Left-Bank Area)* IV, 181—186 (in Russian).
- Priymak, V.V., Hrechko, D.S., Korotya, O.V., Osadchij, Ye.M. 2016. In Suprunenko, O.B. (ed.). *Fenomen Bil's'kogo gorodishcha 2016 (Phenomenon of Bilsk Fortified Site 2016)*. Kyiv; Poltava: Archaeological Sites Research Center, National Academy of Sciences of Ukraine; Ukrainian Society for Protection of Historical and Cultural Heritage, 218—234 (in Ukrainian).
- Priymak, V.V. 2019. In Suprunenko, O.B. (ed.). *Starozhytnosti Livoberezhnoho Podniprova — 2019 = Antiquities of the Dnieper Left Bank Regions — 2019*. Kyiv; Poltava: "Dyvosvit" Publ., 109—116, color insert VIII (in Ukrainian).
- Priymak, V.V. 2020. In Suprunenko, O.B. (ed.). *Fenomen Bil's'kogo gorodishcha 2020 (Phenomenon of Bilsk Fortified Site 2020)*. Kyiv; Kotel'va: Archaeological Sites Research Center, National Academy of Sciences of Ukraine; Ukrainian Society for Protection of Historical and Cultural Heritage, 336—355 (in Ukrainian).
- Puzdrovskii, A.E. 2007. *Krymskaia Skifiia II v. do n.e. — III v.n. e. Pogrebal'nye pamiatniki (Crimean Scythia into the 2<sup>nd</sup> Century BC — 3<sup>rd</sup> Century AD. Funerary Sites)*. Simferopol: "Biznes-Inform" Publ. (in Russian).
- Samokvasov, D. Ya. 1908. *Mogily russkoi zemli (Graves of the Russian Land)*. Series: Trudy Moskovskogo komiteta po ustroistvu Chernigovskogo arkhеологического s'ezda (Papers of the Moscow Preliminary Committee for the Organization of the Archaeological Congress in Chernigov). Moscow: Synodal Typography (in Russian).
- Syvolap, M.P., Gopkalo, O.V. 2009. In *Vita antiqua* 7—8, 142—145 (in Ukrainian).
- Sinika, V.S. 2017. In *Vestnik Voronezhskogo gosudarstvennogo universiteta (Bulletin of the Voronezh State University)* 2, 111—115 (in Russian).
- Sinika, V.S. 2022. *Skifskaiia arkhеологическаia kul'tura III—II vv. do n.e. Severo-Zapadnogo Prichernomor'ia i aktual'nye problemy istorii skifov (Scythian Archaeological Culture of the Northwestern Black Sea Region in the 3<sup>rd</sup>—2<sup>nd</sup> Centuries BC and Current Issues of the History of Scythians)*. Doctoral Thesis. Moscow (in Russian).
- Sinita, E.V. 2008. In *Germaniia-Sarmatiia (Germania-Sarmatia)* I, 9—28 (in Russian).
- Stoianova, A.A., Khrapunov, I.N. 2020. In *Arkheologicheskoe nasledie (Archaeological Heritage)* 1 (3), 294—303 (in Russian).
- Stoianova, A.A. 2021. In *Materialy po arkhеології, istorii i etnografii Tavrii (Materials on the Archaeology, History and Ethnography of Tauria)* XXVI, 22—39 (in Russian).
- Sharov, O.V. 1992. In Shchukin, M.B., Gaj, O.A. (eds.). *Problemy khronologii epokhi latena i rimskogo vremeni (Problems of Chronology of La Tène and Roman Period)*. Saint Petersburg: "Oium" Publ., 158—207 (in Russian).
- Shramko, B.A. 1962. *Drevnosti Severskogo Donetsa (Antiquities of the Seversky Donets River Area)*. Kharkov: Kharkov State University (in Russian).
- Shchukin, M.B. 1972. In *Arkheologicheskii sbornik Gosudarstvennogo Ermitazha (Archaeological Bulletin of the State Hermitage Museum)* 14, 43—52 (in Russian).

Статья поступила в сборник 20 июня 2022 г.

**Viktor Priymak** (Sumy, Ukraine). Historical and Cultural Reserve "Bilsk" at the Poltava Regional Council<sup>1</sup>.

**Приймак Віктор Володимирович** (Суми, Україна). Історико-культурний заповідник «Бельск» Полтавського обласного совета.

**E-mail:** viktor.priymak@ukr.net

**Address:** <sup>1</sup> Chapayev, 62, Kotelva township, Poltava Oblast, 38600, Ukraine

## Список сокращений

АВ	— Археологические вести. Санкт-Петербург.
АДГУ	— Археологія і давня історія України. Київ.
АДУ	— Археологічні дослідження на Україні. Київ.
АИАПМЗ	— Азовский историко-археологический и палеонтологический музей-заповедник. Азов.
АЛЛУ	— Археологічний літопис Лівобережної України, Полтава.
АлтГУ	— Алтайский государственный университет. Барнаул.
АН СССР	— Академия наук СССР. Москва.
АО	— Археологические открытия. Москва.
АП УРСР	— Археологічні пам'ятки УРСР. Київ.
АСГЭ	— Археологический сборник Государственного Эрмитажа, Ленинград/Санкт-Петербург.
АЭМК	— Археология и этнография Марийского края. Йошкар-Ола.
БГУ	— Белорусский государственный университет. Минск.
БСЭ <sup>2</sup>	— Большая советская энциклопедия, 2-е издание. 51 т. Москва: Государственное научное издательство «Советская энциклопедия», 1950—1960.
БФ	— благотворительный фонд.
ВГУ	— Воронежский государственный университет. Воронеж.
ВДИ	— Вестник древней истории. Москва.
ВолГУ	— Волгоградский государственный университет. Волгоград.
ГАЗ	— Гістарычна-археалагічны зборнік. Мінск.
ГИАМЗ ХТ	— Государственный историко-археологический музей-заповедник «Херсонес Таврический». Севастополь.
ГИМ	— Государственный исторический музей. Москва.
ГМВ	— Государственный Музей Востока. Москва.
ГМЗ	— государственный музей-заповедник.
ГУ	— государственный университет.
ГЭ	— Государственный Эрмитаж. Санкт-Петербург.
ИА АН СССР	— Институт археологии Академии наук СССР. Москва.
ИА НАНУ	— Институт археологии Национальной Академии наук Украины. Киев.
ИА РАН	— Институт археологии Российской Академии наук. Москва.
ИАК	— Известия Императорской археологической комиссии. Санкт-Петербург.
ИАК КФУ	— Институт археологии Крыма Крымского федерального университета. Симферополь.
ИАЭТ СО РАН	— Институт археологии и этнографии Сибирского отделения Академии Наук.
ИИ АН РТ	— Институт истории им. Ш. Марджани Академии наук Республики Татарстан. Казань.
ИИМК РАН	— Институт истории материальной культуры Российской Академии наук. Санкт-Петербург.
ИЭ	— Советская историческая энциклопедия. 16 т. Москва.
ІА НАНУ	— Інститут археології Національної Академії наук України. Київ.
ІКЗ «Більськ»	— Историко-культурный заповідник «Більськ». Котельва.
КГИАМЗ	— Краснодарский государственный историко-археологический музей-заповедник. Краснодар.
КГОМА	— Курский государственный областной музей археологии. Курск.
кол. вкл.	— кольорова вклейка.
КСИА	— Краткие сообщения Института археологии Российской Академии наук. Москва.
КСИАУ	— Краткие сообщения Института археологии Академии наук УССР. Киев.
КСИИМК	— Краткие сообщения Института истории материальной культуры. Москва; Ленинград/Санкт-Петербург.
КСТ	— Культовое святилище Таракташ.
КубГУ	— Кубанский государственный университет. Краснодар.
КФ ІА НАНУ	— Крымский филиал Института археологии Национальной Академии наук Украины.
ЛГУ	— Ленинградский государственный университет. Ленинград.
ЛО ІА АН СССР	— Ленинградское отделение Института археологии Академии наук СССР. Ленинград.
МАИКЦА	— Международная ассоциация по изучению культур Центральной Азии.
МАИЭТ	— Материалы по археологии, истории и этнографии Таврии, Симферополь.
МГУ	— Московский государственный университет им. М. В. Ломоносова. Москва.
МИА	— Материалы и исследования по археологии СССР. Москва; Ленинград.
МФТИ	— Московский физико-технический институт. Москва.
НА ІА НАНУ	— Научный архив Института археологии НАН Украины. Киев.
НАВ	— Нижневолжский археологический вестник. Волгоград.



НАН	— Национальная Академия наук.
НАО	— Научное археологическое общество.
НАО	— научно-архивный отдел.
НИЦИАК КФУ	— Научно-исследовательский центр истории и археологии Крыма Крымского федерального университета. Симферополь.
ОАК	— Отчет Императорской Археологической Комиссии. Санкт-Петербург.
ОКН	— объект культурного наследия.
ПИФК	— Проблемы истории, филологии, культуры. Магнитогорск.
РА	— Российская археология. Москва.
РАЕ	— Российский археологический ежегодник. Санкт-Петербург.
РАН	— Российская Академия наук. Москва.
РСМ	— Раннеславянский мир. Археология славян и их соседей. Москва.
СА	— Советская археология. Москва.
САИ	— Свод археологических источников. Москва; Ленинград.
СГУ	— Саратовский государственный университет. Саратов.
СПбГУ	— Санкт-Петербургский государственный университет. Санкт-Петербург.
СУАР	— Сынъцзян-Уйгурский автономный район.
СЭ	— Советская этнография. Москва.
ТГЭ	— Труды Государственного Эрмитажа. Ленинград/Санкт-Петербург.
ТНИИЯЛИ	— Тувинский научно-исследовательский институт языка, литературы и истории. Кызыл.
ТОВ	— Товариство з обмеженою відповідальністю.
ХАЭЭ	— Хорезмская археолого-этнографическая экспедиция.
ХГУ	— Харьковский государственный университет. Харьков.
ЦАИ БФ	— Центр археологических исследований Благотворительного фонда.
ЦП НАНУ і УТОПІК	— Центр пам'яткознавства Національної академії наук України і Українського Товариства охорони пам'яток історії та культури. Київ.
ЮНЦ	— Южный научный центр Российской академии наук. Ростов-на-Дону.
BAR	— British Archaeological Reports. Oxford.
BAR IS	— British Archaeological Reports, International Series. Oxford.
DictMidAges	— Strayer J. (ed.). Dictionary of the Middle Ages. NY: Charles Scribner's Sons, 1982—1989. Vol. 1—13.
DNP	— Cancik H., Schneider H., Egger B., Derlien J. und andere (Hrsg.). Der Neue Pauly. Enzyklopädie der Antike. 16 Bände (in 19 Teilbänden sowie 6 Supplementbänden). Stuttgart/Weimar: Metzler, 1996—2010.
KIP	— Ziegler K., Sontheimer W. (Hrg.): Der Kleine Pauly, Lexikon der Antike (in 5 Bänden) auf der Grundlage von Pauly's Realencyclopädie der classischen Altertumswissenschaft unter Mitwirkung zahlreicher Fachgelehrter. München: dtv, 1979.
LAW	— Lexikon der alten Welt. Zürich, Stuttgart: Artemis, 1965.
LexMA	— Lexikon des Mittelalters. 10 Bände. Artemis, München/Zürich/Lachen am Zürichsee). 1977—1999; Neudruck (in 9 Bänden): Stuttgart/Weimar 1999.
ODByz	— Kazhdan A. (ed.) The Oxford Dictionary of Byzantium. New York, Oxford: Oxford University Press, 1991. 3 vol.
RE	— Ziegler K. (Hrsg.): Pauly's Real-Encyclopädie der classischen Altertumswissenschaft. Neubearbeitung, begonnen von G. Wissowa, fortgeführt von W. Groll und K. Mittelhaus. Stuttgart 1894—1963 (1. Reihe I—XXIX), 1914—1972 (2. Reihe I—X) und 1912—1978 (Supplementbände), Register von H. Gärtner und A. Wünsch. München 1980.
RGA	— Jankuhn H., Beck H., Kuhn H., Ranke K., Wenskus R. (Hrsg.). Reallexikon der Germanischen Altertumskunde. 35 Bände. Berlin; New York: De Gruyter, 1968—2007.
RGZM	— Römisch-Germanisches Zentralmuseum. Mainz.
SH	— The State Hermitage museum. Saint Petersburg.
SMP TC	— The State museum-preserve "Tauric Chersonesus". Sevastopol.
UMCS	— Uniwersytet Marii Curie-Skłodowskiej. Lublin.