

УНИВЕРСИТЕТ ВЪНШНА АНТРОПОЛОГИЧЕСКА ШКОЛА



# Друзей медлительный уход ... Памяти Олега Шарова

*Под редакцией  
М. М. Казанского и А. В. Мастыковой*

Библиотека



КИШИНЕВ  
2022

*Каждого смертного  
ждет кончина! —  
пусть же, кто может,  
вживе заслужит  
вечную славу!  
Ибо для воина  
лучшая плата —  
память достойная!*

**«Беовульф»**

902/904(092)(082)

Д 762

**Печатается по решению Ученого совета**  
университета «Высшая антропологическая школа»

Редакция *Stratum plus* выражает благодарность Институту Археологии РАН  
за поддержку издания сборника, посвященного памяти О.В. Шарова

**Составители и ответственные редакторы:**  
доктор хабилитат археологии М. М. Казанский  
доктор исторических наук А. В. Мастыкова

**Редколлегия:**  
кандидат исторических наук А. В. Энговатова  
доктор исторических наук И. Л. Тихонов  
доктор истории М. Е. Ткачук  
доктор истории Р. А. Рабинович  
доктор истории Л. А. Мосионжник  
доктор истории Д. А. Топал

**DESCRIEREA CIP A CAMEREI NAȚIONALE A CĂRȚII**

**Друзей медлительный уход ... Памяти Олега Шарова** = The footsteps of my friends leaving ... Ad memoriam Oleg Sharov / Ун-т Высшая антропологическая школа ; сост. и отв. ред.: М. М. Казанский, А. В. Мастыкова. – Кишинэу : Stratum Plus, 2022 (F.E.-P. "Tipografia Centrală") – 346 p. : fig., fot., tab. – (Библиотека "Stratum" = Library "Stratum", ISBN 978-9975-3198-0-5).

Cuprins, rez. paral.: lb. engl., rusă. – Referințe bibliogr. la sfârșitul art. – 100 ex.

ISBN 978-5-88554-151-0. – ISBN 978-5-88554-152-7 (PDF).

902/904(092)(082)

Д 762

Сборник научных работ посвящён памяти Олега Васильевича Шарова — известного археолога, специалиста по древностям римского времени юга Восточной Европы. В книгу включены воспоминания о О.В. Шарове, его неопубликованные работы, а также статьи коллег.

Тематика публикуемых материалов широка, но соответствует научным интересам О.В. Шарова. Это исследования по бронзовому и раннежелезному веку, античности и эпохе Великого переселения народов.

Редакторы выражают надежду, что книга будет интересна читателям, интересующимся древней историей: археологам, историкам, преподавателям вузов и школ, студентам и старшеклассникам.

ISBN 978-5-88554-151-0. – ISBN 978-5-88554-152-7 (PDF)

© М. М. Казанский, А. В. Мастыкова, 2022.

© Университет «Высшая антропологическая школа», "Stratum plus" P. P.

© Обложка: Д. А. Топал, 2022.

Редактор материалов на английском языке: Ю. Д. Тимотина

Технический координатор: Ж. Б. Кроитор

Оригинал-макет: Д. А. Топал, Л. А. Мосионжник

Редактор карт: Л. А. Мосионжник

Корректор: С. Н. Разумов

HIGH ANTHROPOLOGICAL SCHOOL UNIVERSITY



# THE FOOTSTEPS OF MY FRIENDS LEAVING ... AD MEMORIAM OLEG SHAROV

*Edited by  
Michel Kazanski and Anna Mastykova*



KISHINEV  
2022

*Памяти*  
**Олега Васильевича Шарова**  
*посвящается*



*In memory of Oleg Sharov*

## СОДЕРЖАНИЕ

<b>М.Е. Ткачук</b> ( <i>Кишинёв, Молдова</i> ). <b>Мой друг — Олег Шаров</b> . . . . .	<b>11</b>
<b>А.В. Энговатова</b> ( <i>Москва, Россия</i> ). <b>О.В. Шаров в Институте археологии РАН</b> . . . . .	<b>15</b>

## ПАМЯТЬ

<b>Г.В. Шарова</b> ( <i>Санкт-Петербург, Россия</i> ). <b>Про Олега</b> . . . . .	<b>19</b>
<b>Е.Ю. Гиря</b> ( <i>Санкт-Петербург, Россия</i> ). <b>Черты к портрету археолога нашего времени</b> . . . . .	<b>29</b>
<b>И.Л. Тихонов</b> ( <i>Санкт-Петербург, Россия</i> ). <b>Полевые сезоны Олега Шарова</b> . . .	<b>35</b>
<b>М.Ю. Афанасьев</b> ( <i>Санкт-Петербург, Россия</i> ). <b>Осененные «Фарном»</b> . . . .	<b>45</b>
<b>Фотоальбом</b> . . . . .	<b>49</b>

## НАСЛЕДИЕ

<b>О.В. Шаров</b> (†). <b>Культовый комплекс Таракташ в восточном Крыму</b> . . .	<b>71</b>
<b>О.В. Шаров</b> (†), <b>Д.А. Костромичев</b> ( <i>Севастополь, Крым</i> ), <b>Н.Ю. Новоселова</b> ( <i>Санкт-Петербург, Россия</i> ). <b>Катакомба 23/1891 из раскопок К.К. Косцюшко-Валюжинича: исследования 2020 года</b> . . . . .	<b>87</b>

## HOMMAGE

<b>А.В. Энговатова, Х.Х. Мустафин, И.Э. Альборова</b> ( <i>Москва, Россия</i> ), <b>А.А. Канапин, А.А. Самсонова</b> ( <i>Санкт-Петербург, Россия</i> ), <b>М.Б. Медникова</b> ( <i>Москва, Россия</i> ). <b>Новые данные по фатьяновской культуре: анализ древней ДНК в погребениях Волосово-Даниловского могильника</b> . . . . .	<b>115</b>
<b>К.В. Чугунов</b> ( <i>Санкт-Петербург, Россия</i> ). <b>Парадигма М.Б. Щукина и О.В. Шарова — опыт применения в хронологии комплексов раннескифского времени Тувы</b> . . . . .	<b>129</b>
<b>Н.Ю. Лимберис, И.И. Марченко</b> ( <i>Краснодар, Россия</i> ). <b>Меотское погребение с «очковидными» псалиями</b> . . . . .	<b>143</b>
<b>А.М. Обломский</b> ( <i>Москва, Россия</i> ). <b>Комплекс поселений позднескифской культуры у с. Стаево в верховьях р. Воронеж во II в. до н.э. — II в. н.э.</b> . . .	<b>153</b>

<b>А. И. Дробушевский (Санкт-Петербург, Россия). Зарубинецкая культура и бастарны . . . . .</b>	<b>171</b>
<b>П. В. Шувалов (Санкт-Петербург, Россия). Будинского бобра за кельтскую гривну? К вопросу о предыстории пушного промысла и торговли в Восточной Европе . . . . .</b>	<b>191</b>
<b>В. В. Приймак (Сумы, Украина). Погребения сарматского времени бассейнов верхней Сулы и верхнего Псла (начало I тыс. н. э.) . . . . .</b>	<b>221</b>
<b>М. М. Казанский (Париж, Франция), А. В. Мастыкова (Москва, Россия). Эстии и германцы в римское время. О соотношении археологических культур и этнонимов письменных источников . . . . .</b>	<b>235</b>
<b>Я. Е. Беспальчикова (Санкт-Петербург, Россия). Готский шаманизм как исследовательская проблема . . . . .</b>	<b>247</b>
<b>М. В. Любичев (Харьков, Украина), Э. Шультце (Берлин, Германия). Групповые погребения на могильниках культуры Черняхов/Сынтана-де-Муреш . . . .</b>	<b>253</b>
<b>Б. В. Магомедов (Киев, Украина). Гребни черняховской культуры: магическая функция . . . . .</b>	<b>281</b>
<b>Э. Иштванович (Ньиредьхаза, Венгрия), В. Кульчар (Сегед, Венгрия), А. А. Стоянова (Симферополь, Крым). Фибулы в костюме населения сарматского времени предгорного Крыма и Альфёльда . . . . .</b>	<b>295</b>
<b>А. И. Айбабин, Э. А. Хайрединова (Симферополь, Крым). Склеп 197 раннего горизонта могильника у с. Лучистое в Юго-Западном Крыму . . . . .</b>	<b>323</b>
<b>Ж. Пинар Жиль (Градец-Кралове, Чехия). Служебные инсигнии, дипломатические подарки и предметы моды: на некоторых фибулах V века в Адриатико-Альпийском регионе (на англ. яз.). . . . .</b>	<b>335</b>
<b>Список сокращений . . . . .</b>	<b>345</b>

## C O N T E N T S

**M. E. Tkachuk** (*Kishinev, Moldova*). **My Friend Oleg Sharov** . . . . . 11

**A. V. Engovatova** (*Moscow, Russian Federation*). **O. V. Sharov in the Institute of Archaeology, Russian Academy of Sciences** . . . . . 15

### M E M O R Y

**G. V. Sharova** (*Saint Petersburg, Russian Federation*). **About Oleg** . . . . . 19

**E. Yu. Giryа** (*Saint Petersburg, Russian Federation*). **A few details to the portrait of a modern archaeologist** . . . . . 29

**I. L. Tikhonov** (*Saint Petersburg, Russian Federation*). **Field seasons of Oleg Sharov** . . . . . 35

**M. Yu. Afanasjew** (*Saint Petersburg, Russian Federation*). **Overshadowed by “Farn”** . . . . . 45

**Album of Photos** . . . . . 49

### H E R I T A G E

**O. V. Sharov** (†). **Hieratic Complex Taraktash in the Eastern Crimea** . . . . . 71

**O. V. Sharov** (†), **D. A. Kostromichyov** (*Sevastopol, Crimea*), **N. Yu. Novoselova** (*Saint Petersburg, Russian Federation*). **The Crypt 23/1891 from the Archaeological Excavations Led by K. K. Kostsyushko-Valyuzhinich: new studies in 2020** . . . 87

### H O M M A G E

**A. V. Engovatova, Kh. Kh. Mustafin, I. E. Al’borova** (*Moscow, Russian Federation*), **A. A. Kanapin, A. A. Samsonova** (*Saint Petersburg, Russian Federation*), **M. B. Mednikova** (*Moscow, Russian Federation*). **New Data on the Fatyanovo Culture: Analysis of Ancient DNA in the Burials of the Volosovo-Danilovsky Burial Ground** . . . . . 115

**K. V. Chugunov** (*Saint Petersburg, Russian Federation*). **The Paradigm of M. B. Schukin and O. V. Sharov — the Experience of Using It in the Chronology of Complexes of the Early Scythian Time in Tuva** . . . . . 129

**N. Yu. Limberis, I. I. Marchenko** (*Krasnodar, Russian Federation*). **Maeotian Burial with the “Eye-glass”-shaped Cheek-pieces** . . . . . 143

**A. M. Oblomskiy** (*Moscow, Russian Federation*). **The Complex of Settlements of the Late Scythian Culture near Village Staevo in the Upper Reaches of the Voronezh River in the 2<sup>nd</sup> Century BC — 2<sup>nd</sup> Century AD** . . . . . 153



<b>A. I. Drobushovski</b> ( <i>Saint Petersburg, Russian Federation</i> ). <b>Zarubintsy Culture and Bastarnae</b> . . . . .	<b>171</b>
<b>P. V. Shuvalov</b> ( <i>Saint Petersburg, Russian Federation</i> ). <b>One Boudini Beaver for a Celtic Grivna? On the Question of the Prehistory of Commercial Hunting and Fur Trade in Eastern Europe</b> . . . . .	<b>191</b>
<b>V. V. Priymak</b> ( <i>Sumy, Ukraine</i> ). <b>Burials of the Sarmatian Time of the Upper Sula and Upper Psel Basins (Beginning of the 1<sup>st</sup> Millennium AD)</b> . . . . .	<b>221</b>
<b>M. M. Kazanski</b> ( <i>Paris, France</i> ), <b>A. V. Mastykova</b> ( <i>Moscow, Russian Federation</i> ). <b>Aestii and Germans in Roman Period. On the Relationship of Archaeological Cultures and Ethnonyms from Written Sources</b> . . . . .	<b>235</b>
<b>Ya. E. Bespalchikova</b> ( <i>Saint Petersburg, Russian Federation</i> ). <b>Gothic Shamanism as a Scholarly Issue</b> . . . . .	<b>247</b>
<b>M. V. Lyubichev</b> ( <i>Kharkiv, Ukraine</i> ), <b>E. Schultze</b> ( <i>Berlin, Germany</i> ). <b>Multiple Burials in the Cemeteries of the Chernyakhov-Sântana de Mureş Culture</b> . .	<b>253</b>
<b>B. V. Magomedov</b> ( <i>Kyiv, Ukraine</i> ). <b>Combs of the Chernyakhov Culture: Magical Function</b> . . . . .	<b>281</b>
<b>E. Istvánovits</b> ( <i>Nyíregyháza, Hungary</i> ), <b>V Kulcsár</b> ( <i>Szeged, Hungary</i> ), <b>A. A. Stoianova</b> ( <i>Simferopol, Crimea</i> ). <b>Brooches in the Costume of the Sarmatian Age Population in the Crimean Piedmont and the Great Hungarian Plain</b> . .	<b>295</b>
<b>A. I. Aibabin</b> , <b>E. A. Khairedinova</b> ( <i>Simferopol, Crimea</i> ). <b>Vault 197 beyond the Horizon of the Cemetery near the Village Luchistoe in the Southwest of the Crimea</b> . . . . .	<b>323</b>
<b>J. Pinar Gil</b> ( <i>Hradec Králové, Czech Republic</i> ). <b>Office insignia, diplomatic gifts and fashion items: on some 5<sup>th</sup> century brooches in the Adriatic-Alpine area</b> . .	<b>335</b>
<b>Abbreviations</b> . . . . .	<b>345</b>

К. В. Чугунов

## Парадигма М. Б. Щукина и О. В. Шарова — опыт применения в хронологии комплексов раннескифского времени Тувы

**Keywords:** Tuva, early Scythian time, Aldy-Bel culture, microchronology, “living” and “dead” culture, mirrors with a high rim, combs

**Ключевые слова:** Тува, раннескифское время, алды-бельская культура, микрохронология, «живая» и «мертвая» культура, зеркала с бортиком, гребни

*K. V. Chugunov*

**The Paradigm of M. B. Schukin and O. V. Sharov — the Experience of Using It in the Chronology of Complexes of the Early Scythian Time in Tuva**

The article attempts to chronologically separate the complexes of the Aldy-Bel' culture of the early Scythian epoch. The concept of the coexistence of “living” and “dead” cultures opening up some archaic objects in complexes of a later time is used to determine chronological indicators. It is noted that mirrors with a high rim were found in the elder people's graves concurrent with the graves of younger people buried with mirrors of other types. The article identifies complexes where these objects correlate with horn combs standing at the beginning of the typological series of this category of objects.

*K. B. Чугунов*

**Парадигма М. Б. Щукина и О. В. Шарова — опыт применения в хронологии комплексов раннескифского времени Тувы**

В статье предпринята попытка хронологического разделения комплексов алды-бельской культуры раннескифского времени. Для определения хронологических индикаторов использована концепция сосуществования «живой» и «мёртвой» культур, когда некоторые архаичные предметы оказываются в комплексах более позднего времени. Отмечено, что зеркала с высоким бортиком найдены в захоронениях пожилых людей, одновременных могилам более молодых, похороненных с зеркалами других типов. Определены комплексы, где эти предметы коррелируют с роговыми гребнями, стоящими в начале типологического ряда этой категории предметов.

Наверное, я не сильно погрешу перед истиной, заметив, что археологи, в силу погруженности в проблематику своей темы в науке, довольно редко обращаются к работам коллег, посвященных древностям, далеким от их научных интересов. Чем более отдаленные хронологически и территориально области рассматриваются в статьях и монографиях, тем меньше шансов, что мы их прочитаем или даже просто пролистаем. «Специалист подобен флюсу». Вследствие этого анализ собственного материала порой приводит к заключениям, которые уже давно были сделаны при разработках древностей удаленных областей на основании иной базы источников. В основном это касается теоретических подходов к источникам и методологических аспектов работы с ними.

Вопрос типологической асинхронности предметов в закрытых комплексах существ-

вует, вероятно, повсеместно, хотя и актуализируется, как правило, при попытках уточнения хронологии или построения более дробной периодизации той или иной культуры. Я столкнулся с этой проблемой при анализе богатейших материалов погребально-поминального комплекса Аржан-2, который показал поэтапное его формирование, а, следовательно, и некоторую продолжительность во времени (Чугунов 2011). Очень соблазнительно было на основании представительных закрытых комплексов попытаться построить микрохронологию алды-бельской культуры Тувы раннескифского времени.

Проблемы установления хронологии древностей, относящихся к эпохе ранних кочевников в Азии общеизвестны. Если относительная хронологическая позиция выделенных культур и их этапов в обширных регионах скифо-сибирского мира выстроена более и

менее непротиворечиво, то абсолютные даты зачастую колеблются в пределах нескольких столетий. Радиоуглеродный анализ для раннескифского времени не позволяет в полной мере решить проблему, поскольку обычно дает очень широкие определения календарного возраста, обусловленные так называемым «галыштатским плато» на калибровочной кривой. Для Аржана-2 эти определения удалось максимально сузить в пределах 2-й половины VII в. до н. э. при помощи использования метода «wiggle matching» (Зайцева и др. 2005: 86—88). Однако, строго говоря, эта датировка относится только к основному «царскому» захоронению, поскольку бревенчатая погребальная камера, из которой были получены дендрообразцы для анализа, обнаружена лишь в этой могиле. Сопроводительные погребения были устроены в каменных ящиках, а образцы органики из них, датированные AMS методом, показали широкие даты (Зайцева и др. 2005: 87, табл. 2: 20). Но именно эти закрытые комплексы содержали предметы, сопоставимые с открытыми ранее в памятниках алдыбельской культуры. Совершенно очевидно, что установление именно их относительной последовательности может предоставить возможность хронологического распределения материалов раннескифского времени Тувы и перехода при исследовании этих древностей от широких датировок к более узким.

Типология и корреляция массового материала (ножи и наконечники стрел) в сочетании со случаями прослеженной стратиграфии комплексов позволили соотнести ряд могил с последовательными этапами функционирования памятника (Чугунов 2011: 330, табл. 3). Тогда же было сделано предположение, что общая хронология Аржана-2 укладывается в рамки одного поколения, в 25 лет (Чугунов 2011: 331). Условность такого заключения очевидна и сделано оно было достаточно интуитивно. Вместе с тем, если обратиться к парадигме, давно и успешно применяемой к древностям, несравненно лучше обеспеченным абсолютными датами исторических событий и монетных находок, то можно попытаться подвести под эти зыбкие рассуждения не идеальную, но гораздо более прочную теоретическую базу.

Речь идет о парадигме М. Б. Щукина, который предложил рассматривать хронологические горизонты любого явления, фиксирующегося археологически, не в виде прямоугольника или горизонтальной линии, а в виде ромба, имеющего максимальное расширение и сходящие на нет концы (Щукин 2005: 102).

Такое построение позволяло объяснить сосуществование в пределах одних закрытых и хорошо датированных комплексов асинхронных ему предметов. Дальнейшее развитие эта идея получила в работах О. В. Шарова, рассмотревшего парадигму своего учителя с точки зрения концепции «живой» и «мёртвой» культур (Шаров 2006; 2007; 2017; 2018), у истоков которой стоят разработки Х. Ю. Эггерса системы абсолютной хронологии римского времени в Западной Европе. Предложенная Олегом Васильевичем хронологическая схема для этой эпохи, достаточно хорошо обеспеченной датирующими материалами, очень наглядно демонстрирует «поток времени», в котором сосуществуют субкультуры нескольких поколений людей «живой» культуры, которую и призвана реконструировать археология. Действенность такого подхода он показал на конкретном материале, заметив, что «... предложенная схема [...] может работать при создании хронологии любого исторического периода» (Шаров 2018: 204). Это последнее замечание я и попробую реализовать, применив к материалам раннескифского времени Тувы парадигму Щукина–Шарова.

Безусловно, в отношении древностей Тувы, как и всей Центральной Азии и Южной Сибири не должно быть иллюзий, что какие-либо археологические методы позволят установить их абсолютные датировки. Для рассматриваемой эпохи здесь пока отсутствуют твердо датированные импорты и письменные источники. Речь может идти только об уточнении относительной хронологии. Сейчас колонная секвенция культур и их этапов, принятая большинством исследователей скифского времени Тувы (с некоторыми оговорками), выглядит таким образом (подробнее см.: Чугунов 2020):

1. Памятники аржанского типа, включая курган Аржан, и синхронные им курганы шанчигского типа: IX — сер. VIII вв. до н. э.

2. Алды-бельская культура, включая курган Аржан-2: сер. VIII — начало или сер. VI вв. до н. э.

3. Уюкско-саглынская (саглынская) культура. Уюкский этап (тип): сер. VI—V вв. до н. э.; саглынский этап (тип): V—III вв. до н. э.; озенала-белигский этап: III—II вв. до н. э.

Легко заметить, что границы между культурами в этой колонке не перекрываются, что обусловлено как условностью датировок, так и историографической традицией. Время от времени вновь полученные материалы заставляли исследователей усомниться в строгости этих границ. Так, после раскопок двух

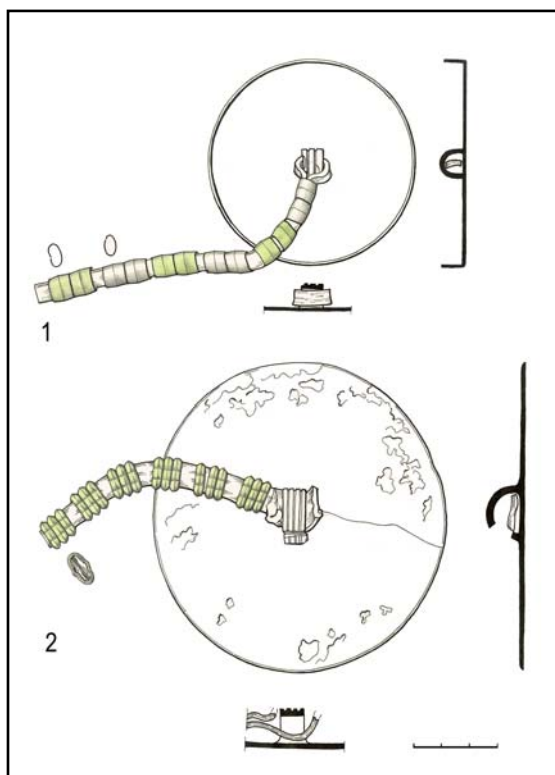


Рис. 1. Зеркала из могилы 5 Аржана-2.

Fig. 1. Mirrors from grave 5 of Arzhan-2.

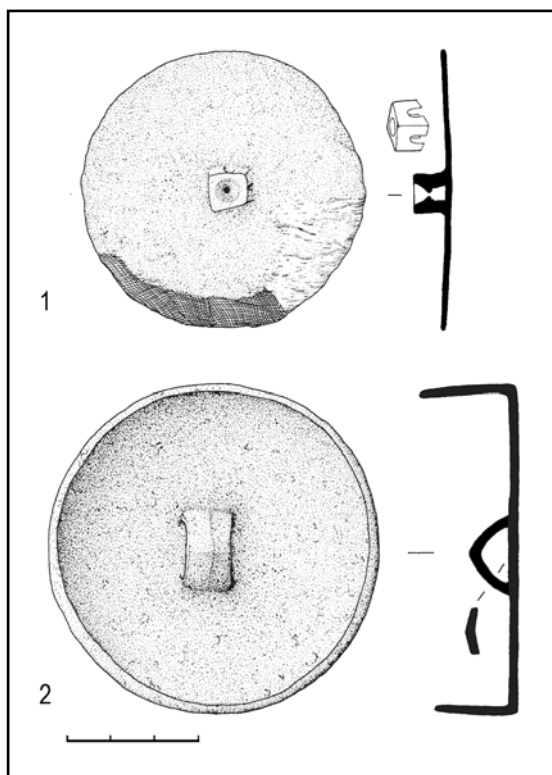


Рис. 2. Зеркала из могилы 13А Аржана-2.

Fig. 2. Mirrors from grave 13A of Arzhan-2.

стратиграфически взаимосвязанных курганов алды-бельской культуры могильника Сарыг-Булун было предложено датировать весь комплекс V в. до н.э. на основании находок в самой ранней могиле 1 стеклянных биконических бус, железного ножа и золотых сережек с конусом, покрытым зернью (Семенов, Килуновская 1990: 46). Еще один пример приведу из собственной практики. Нашей экспедицией были исследованы три алды-бельских кургана на могильнике Копто, материалы которого на основании типологически поздних предметов также были признаны не укладывающимися в традиционные рамки раннескифского времени и отнесены к финалу культуры, для которого не исключалась абсолютная датировка V в. до н.э. (Сигунов 1998; Чугунов 1999: 235). Указанные публикации обоих памятников были сделаны практически сразу после раскопок, что, возможно, обусловило поспешность выводов. Позднее, после углубленного анализа материалов и критики источников, авторы пересмотрели свои первоначальные представления, вернувшись к традиционным датировкам (Чугунов 2005: 76—90; Килуновская и др. 2020: 399—404). Однако перейти от широких датировок к узким, этот пересмотр также не позволил.

Для того, чтобы попытаться это сделать при помощи схемы смены поколений, предложенной О.В. Шаровым, необходимо обратиться к предметному комплексу, наиболее очевидно относящемуся к категории личных атрибутов.

В памятниках скифского времени Тувы довольно часто встречаются так называемые зеркала — бронзовые изделия в виде диска с рукоятью, устроенной различными способами. В захоронениях алды-бельской культуры эти атрибуты всегда имеют петли или иные конструкции в центре зеркала, а сами диски иногда обрамлены бортиком. В комплексах уюкско-саглынской культуры найдены зеркала с боковой рукоятью, отлитой вместе с диском. Эта рукоять порой выполнялась в зверином стиле, иногда имела на обороте петлю для подвешивания. На озен-ала-белигском этапе преобладали рукояти в виде петли, а иногда ее заменяли отверстием у края диска. Какой-либо сводной работы по зеркалам скифского времени Тувы нет, однако эта категория находок всегда рассматривалась специалистами как хронологический индикатор (Грач 1980: 25; Савинов 2002: 98—100), вслед за существующими разработками для соседних территорий (Грязнов 1947: 9—17; Киселев 1949:

127, табл. 3; Членова 1967: 81—92). Практически безоговорочно всеми признано, что в Туве наиболее архаичной формой среди перечисленных выше являются зеркала с высоким бортиком<sup>1</sup> по краю диска и центральной ручкой-петелькой, а изделия без бортика появляются несколько позднее, на завершающем этапе алды-бельской культуры.

В связи с этим положением необходимо обратить внимание на два случая, когда оба этих типа зеркал обнаружены в едином закрытом комплексе. Оба они исследованы в кургане Аржан-2 и важно, что один из них — могила 5, основное «царское» захоронение, имеющее, как указывалось выше, наиболее узкую датировку в пределах второй половины VII в. до н.э.

Зеркало, лежавшее у головы мужчины-«царя» в основном погребении, имеет сегментовидную рифленую петлю в центре диска и бортик по его краю высотой 0,9 см. Второе зеркало без бортика, положенное таким же образом у головы «царицы», имело рифленую петлю в центре диска (рис. 1).

Еще два зеркала найдены в парном захоронении двух женщин в отсеке А могилы 13 (рис. 2). Здесь они, в отличие от описанных выше, находились слева на поясе, то есть там, где их носили. У молодой женщины (скелет 1 в могиле 13А), лежало зеркало без бортика с рукоятью в виде прямоугольной пластины с коническим отверстием в центре, расположенной на четырех столбиках. У второй на плетёном разноцветном кушаке вместе с другими атрибутами в сумочке было подвешено зеркало с очень высоким бортиком. Диаметр его 7,6 см, высота бортика немного неравномерна — от 2 до 2,2 см. Петля, расположенная в центре, имеет чуть приострѐнную вершину и небольшое продольное ребро, что придает ей подтреугольные очертания. Высота рукояти почти вдвое меньше, чем высота бортика, поэтому она как бы утоплена внутри.

В связи с находками зеркал с бортиком в этих комплексах нужно отметить важный момент — они найдены у самых старших по возрасту погребенных. Мужчина-«царь» умер в возрасте 40—45 лет (возможно — 50 лет), а старшая женщина в могиле 13А похоронена в возрасте 45—50 лет, а возможно — 55 лет

(Čikiševa 2010: 282, 286). Надо отметить, что зеркала найдены, помимо рассмотренных выше, еще в четырех захоронениях Аржана-2. Все они с центральной рукоятью в виде петли и не имеют бортика. Таким образом очень вероятно, что в основном погребении и в могиле 13А мы имеем дело с эффектом соотношения «живой» и «мертвой» культур, о котором писал О.В. Шаров.

Традиционно зеркала с бортиком датируются VII—VI веками до н.э. А.Д. Грач относил именно их к характерным атрибутам алды-бельской культуры, хотя уже в раскопанных им классических памятниках были известны и другие — простые дисковидные зеркала с центральной петлевидной рукоятью (Грач 1980: 25, рис. 109: 5). Оба этих типа встречаются и в раннетагарских комплексах (Максименков 2003: 75, табл. 26, 37, 54). Т.М. Кузнецова проанализировала распространение зеркал с бортиком и петлей в центре (I класса I отдела I типа по ее классификации) во всем ареале племен скифского типа и пришла к выводу, что эти священные для скифов предметы «фиксируют продвижение скифского народа в разное время и в различных направлениях» (Кузнецова 2002: 62). Появились «скифские зеркала» (по Т.М. Кузнецовой) в Северном Причерноморье с группами населения из восточных районов Евразии в конце VII века до н.э. (Кузнецова 2002: 220). В другой, более ранней работе она высказала гипотезу о том, что находки таких зеркал маркируют миграции кочевников из района Приаралья как на запад, так и на восток (Кузнецова 1991: 94, карта 1). Действительно, здесь в могильниках Уйгарак и Южный Тагескен представлен только этот тип зеркал, причем в комплексах, датированных VII—VI веками до н.э. по совместным находкам уздечных принадлежностей (Вишневская 1973: 120, табл. IV, XV, XVI; Итина, Яблонский 1997: 42, 43, рис. 18, 22, 69). По современным представлениям о развитии конского снаряжения дата этих комплексов не должна быть позднее конца VII века до н.э., а некоторые, вероятно, относятся к концу VIII века до н.э.<sup>2</sup>

Как уже отмечалось, время сооружения сруба могилы 5 Аржана-2 может быть да-

<sup>1</sup> Надо отметить, что так можно обозначить согнутую под углом к диску закраину высотой не менее 0,3—0,5 см. Зеркала с невысоким бортиком или небольшим валиком по краю диска, вероятно, являются более поздним дериватом рассматриваемых зеркал.

<sup>2</sup> Для определения хронологической позиции различных видов узды в азиатской зоне степи представляется наиболее значимой работа Н.Г. Горбуновой (Горбунова 2001: 179—200), в которой она проанализировала конское снаряжение с территории Средней Азии и Казахстана с учетом последних к тому времени данных.

тировано серединой — концом VII в. до н.э. Значения радиоуглеродного возраста образцов, которые в целом показали широкие календарные значения, были подвергнуты математическому анализу. В результате этой работы с помощью математической статистики (методические основы см.: Dergachev, Vasiliev 1999) получено наиболее вероятное время — 659 г до н.э. с допустимыми пределами (2 сигмы) от 671 до 609 гг. до н.э. (Зайцева и др. 2005: 84—88). Если принять за условную точку отсчета эту абсолютную дату, то можно допустить, что зеркала с бортиком являются атрибутом, характерным для «живой» культуры Тувы в начале или в первой половине VII в. до н.э. Они попали в культуру «мертвую» только в результате своего «доживания» в качестве личных атрибутов вместе с самыми возрастными индивидуумами.

Такое заключение имеет большое значение для решения наиболее актуальной задачи археологии Тувы раннескифского времени — выделения его раннего этапа. Если удастся определить комплексы с такими зеркалами, где разрыв между «живой» и «мертвой» культурами минимален, то появляется возможность дифференцировать известные памятники алды-бельской культуры, выделив те, формирование которых началось в первой половине VII в. до н.э. Кроме того, в перспективе можно использовать комплексы с зеркалами рассматриваемого типа, известные на соседних с Тувой территориях, как индикаторы установления путей формирования культуры. Степень изученности древностей раннескифского периода Тувы в последние десятилетия неизмеримо возросла и редкость таких атрибутов по сравнению с другим типом зеркал — без бортика с центральной рукоятью — сейчас очевидна. Не исключено, что они появились здесь вместе с мигрантами, взаимодействие которых с предшествующими племенами, оставившими аржанский круг памятников, привело к возникновению алды-бельской культуры. В комплексах аржанского типа, которых в Туве исследовано пока не много, зеркала не обнаружены, но они известны в могильнике Мохучахань в предгорьях Тянь-Шаня в Синьцзяне, который существовал в IX в. до н.э. и где найдены уздечные комплекты, аналогичные Аржану-1 (Могильник Мохучахань 2016; Шульга П., Шульга Д. 2020: 34—36, рис. 84). Зеркала Мохучаханя не имеют бортика и включают несколько изделий с рельефным орнаментом на тыльной поверхности (Шульга П., Шульга Д. 2020: рис. 92), прототипы которых известны сре-

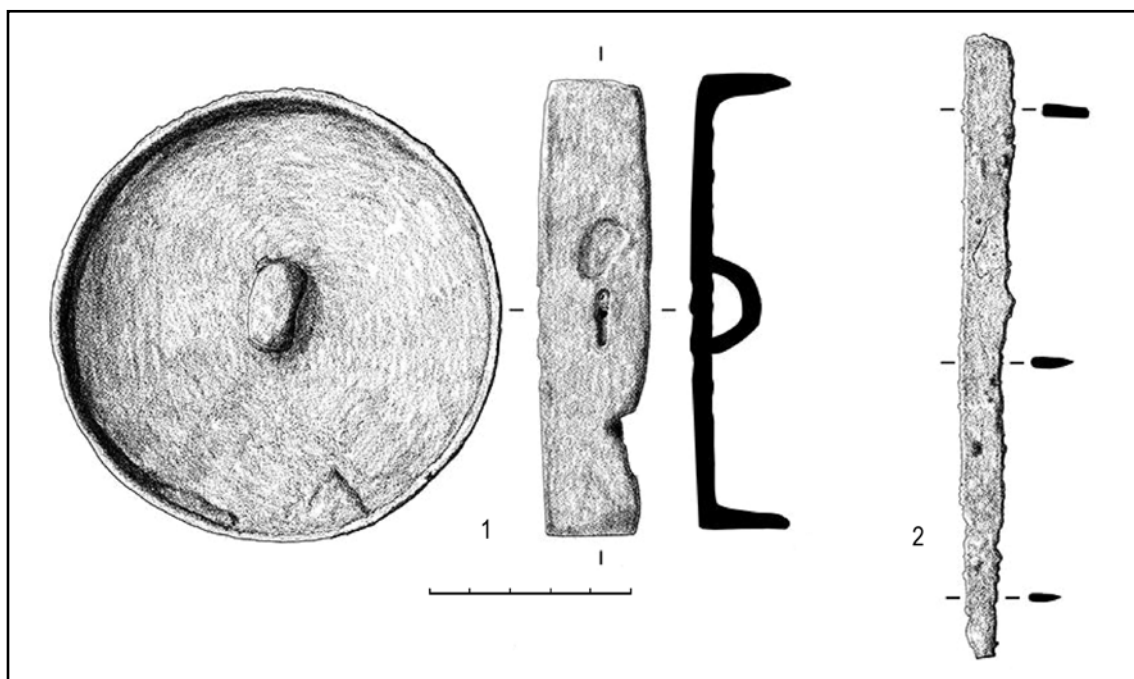


**Рис. 3.** Зеркало. Случайная находка рядом с погребально-поминальным комплексом Чинге-Тей I.

**Fig. 3.** Mirror. Accidental find near the Chinge-Tei I burial and memorial complex.

ди шанских бронз Древнего Китая, например, в гробнице Фу Хао (Там же: рис. 112). О том, что подобные изделия могли присутствовать в культуре аржанского горизонта, свидетельствует случайная находка такого зеркала рядом с погребально-поминальным комплексом Чинге-Тей I (рис. 3)<sup>3</sup>. Вероятно, традиция изготовления зеркал с высоким бортиком, привнесенная в Туву извне, просуществовала какое-то время параллельно с местной и постепенно сошла на нет, хотя в качестве рудимента небольшой валик по краю диска изредка встречается еще довольно долго, вплоть до уюкского этапа.

<sup>3</sup> На первый взгляд, эта случайная находка может ассоциироваться с литыми зеркалами с орнаментом из Юго-Восточной Европы, характерными для аланских древностей и даже позднее. Однако, если сравнивать морфологические особенности тувинского экземпляра с многочисленной и очень разнообразной серией раннесредневековых зеркал, то, помимо самого общего сходства, следует обратить внимание на широкую, свободную от орнамента полосу по внешнему краю диска, а также расширенные основания петли. Эти признаки не характерны для европейских экземпляров (см., например: Мастыкова 2009: рис. 91—95). Кроме того, анализ металла зеркала из Тувы, проведенный С. В. Хавриным, показал значительный процент свинца в сплаве, что может указывать на его китайское происхождение. Все аланские зеркала изготовлены из очень высокооловянистого сплава, что придает особый блеск этим изделиям, но и делает их довольно хрупкими (автор благодарит И. Р. Ахмедова за консультацию).



**Рис. 4.** Зеркало и нож из могильника Дон-Терек (по Монгуш 2020).

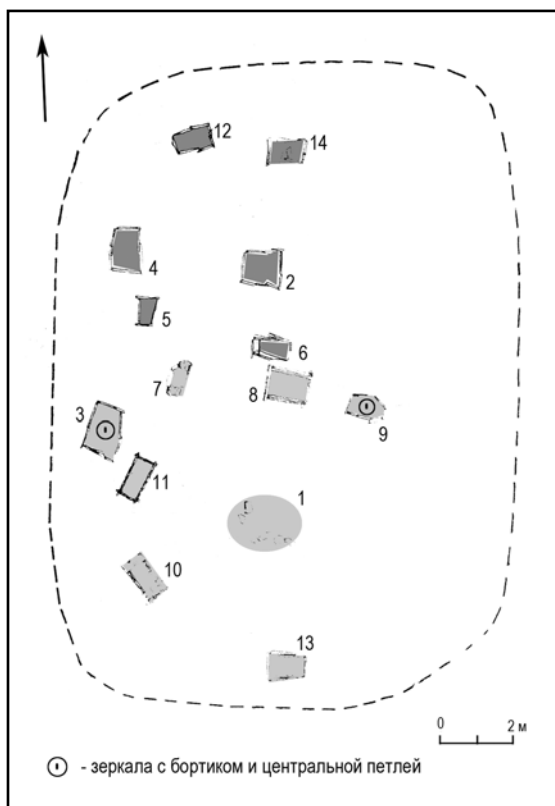
**Fig. 4.** Mirror and knife from the Don-Terek burial ground (after Монгуш 2020).

В памятниках алды-бельской культуры зеркала с высоким бортиком и центральной петлей, помимо рассмотренных могил Аржана-2, встречены еще в нескольких могильниках. Такое зеркало найдено М. Х. Маннай-оолом в кургане 2 в урочище Дон-Терек (Маннай-оол 1970: 48, рис. 7: 9), комплекс которого недавно опубликован (Монгуш 2020). Из погребений в могильнике Хемчик-Бом III, исследованного А. Д. Грачом, происходят два таких зеркала (Грач 1980: рис. 109: 3, 4). Крупное зеркало с бортиком и центральной петлей найдено в могиле 2 кургана 11 могильника Баданка IV (Боковенко 2014: рис. 9: 13). Еще один экземпляр обнаружен Вл. А. Семёновым в ограбленном кургане 6 могильника Сыпучий Яр (Семёнов 2001: рис. 3: 28). Из недавних раскопок зеркала с бортиком происходят из кургана 6 могильника Бай-Даг 6 (Соловьева 2015: 171, рис. 9) и из могилы 2 кургана 1 западной цепочки на периферии погребально-поминального комплекса Чинге-Тей I (раскопки автора и Л. Олецака в 2021 г.). Про последний случай можно утверждать, что зеркало с бортиком находилось у очень пожилой женщины (возраст 55+) и вероятно здесь мы столкнулись с ситуацией, аналогичной рассмотренным выше комплексам Аржана-2.

Для находок из раскопок второй половины XX века антропологические характеристики погребенных мне, к сожалению, неиз-

вестны, но, тем не менее, необходимо рассмотреть некоторые из этих комплексов.

В кургане 2 могильника Дон-Терек исследовано две могилы. Каких либо конструктивных деталей в памятнике не прослежено. Полностью ограбленная центральная могила, как и боковая, расположенная к ЮЗ от нее, были устроены в виде грунтовых ям, в которых не зафиксировано никаких следов погребальных камер. Могила 2 содержала парное захоронение взрослого и ребенка. Ребенок, судя по размерам скелета на чертеже, относится к младшей возрастной категории (Inf. 1). Он был уложен на левом боку головой на СЗ за спиной взрослого. С ним найден костяной (?) бисер и бусина из бирюзы, которые не приведены в публикации. Со взрослым скелетом (вероятно, женским), лежавшим в аналогичной позе, найдены бронзовые зеркало и нож (рис. 4). Упомянутая в отчете обойма также не опубликована (Монгуш 2020: 159—162). Автор статьи совершенно справедливо относит памятник к алды-бельской культуре и на основании самых общих аналогий датирует его в традиционных пределах VII—VI вв. до н.э. Вместе с тем, его заключение о том, что зеркало долгое время было в употреблении, нуждается в проверке трасологическим анализом, а упомянутые следы ремонта могут быть результатом доливки металла при его изготовлении. Что касается ножа, который, по мне-



**Рис. 5.** Схема планиграфии могильника Хемчик-Бом III (по Грач 1980) с распределением могил по двум курганам-кладбищам.

**Fig. 5.** Scheme of planigraphy of the Khemchik-Bom III burial ground (after Грач 1980) with the distribution of graves in two burial mounds-cemeteries.

нию автора статьи, имеет широкую датировку, то не исключена его весьма ранняя дата, поскольку, судя по рисунку и разрезам, изделие имеет небольшой выступ при переходе от рукоятки к лезвию. Ножи во второй половине VII в. до н.э. такой особенностью не обладают, в отличие от более раннего времени. Во всяком случае, есть основания предполагать для кургана в могильнике Дон-Терек датировку первой половиной столетия.

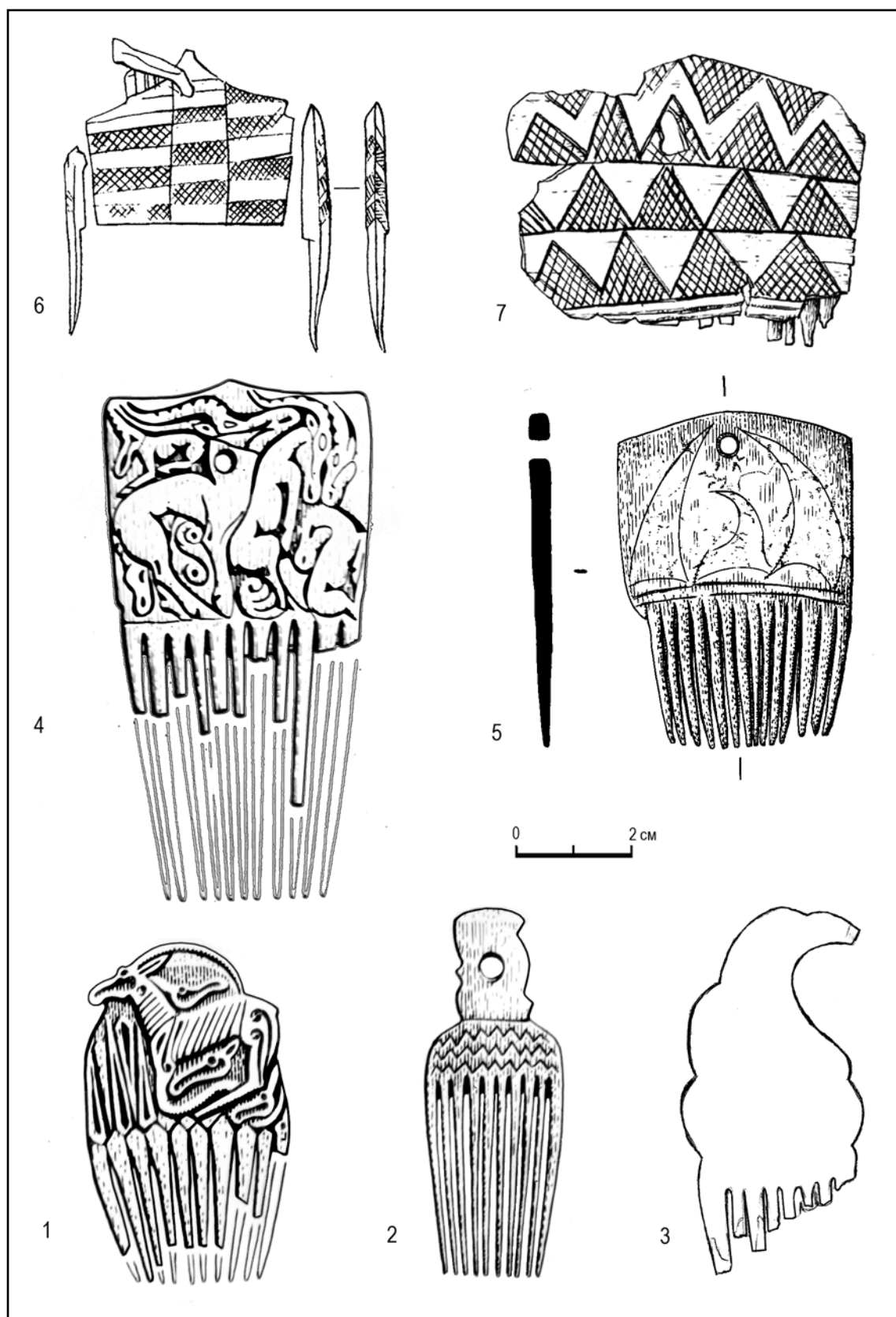
Находка двух зеркал с высоким бортиком и центральной петлей в могильнике Хемчик-Бом III вызывает особый интерес, поскольку материалы этого памятника легли в основу выделения алды-бельской культуры. Здесь исследовано 14 погребений, половина которых были не потревожены и содержали представительный набор предметов (Грач 1980: 127—129; рис. 94—101, 109, 110: 1, 3, 6). Важно отметить, что здесь найдены и зеркала других типов — с центральной петлей без бортика и с круглой бляшкой на шпеньке в центре диска, имеющего бортик (Грач 1980: рис. 109: 5, 6). К сожалению, материал этого памятни-

ка опубликован фрагментарно и не позволяет в полной мере реконструировать этапы его формирования. Здесь, безусловно, объединены два многомогильных кургана, на что указывал и автор раскопок (Грач 1980: 127), однако разделить их в процессе исследований не удалось. Сейчас очевидно, что алды-бельские курганы-кладбища не состоят из одновременных погребальных комплексов. Могилы создавались последовательно, имели свои надмогильные сооружения, которые либо пристраивались к более ранним, либо на завершающем этапе перекрывались единой насыпью и окружались общей оградой.

Рассмотрение планиграфии двух слившихся курганов могильника Хемчик-Бом III позволяет предложить вариант их разделения (рис. 5). Центральными захоронениями, как и предполагал А.Д. Грач, на юге была сильно разрушенная могила 1, а на севере — могила 2. На особый статус этих захоронений указывает еще и то, что каждая из них была отмечена помещением рядом ритуального «клада»-приношения деталей конской узды. Остальные могилы сооружались дугой с севера, запада и юга вокруг центральных, что достаточно обычно для курганов алды-бельской культуры, на площади которых остается не заполненной восточная половина. Наложение двух таких сложных по планировке сооружений обусловило смещение могил из двух дуг в центральной части. Если предположить, что три захоронения в срубках и детское захоронение в колоде (могила 7) ориентированы на могилу 1, то мы получаем дугу южного кургана, которая дополнена самым южным захоронением в каменном ящике 13. Северный курган с могилой 2 в центре безусловно включал погребения 4 и 5 к западу от центра и погребения 12 и 14 на севере. Могила 6 — ближайшая к югу от центральной, также, по-видимому, относится к этому сооружению.

Самыми проблемными оказываются как раз погребения в каменных ящиках 3 и 9 с зеркалами, имеющими бортик и ручку-петлю в центре. Ориентировка их вроде бы говорит о принадлежности к южному кургану, однако могила 3 образует второй ряд в дуге (в том случае, если могила 11 сооружена раньше), а могила 9 — единственная, выходящая в восточную половину кургана и расположенная на равном расстоянии от обоих центров. Такая топография этих захоронений может указывать, что они являются последними, сооруженными в пространстве первого южного кургана, после чего начато формирование следующего кургана к северу. Но это означает,





**Рис. 6.** Гребни из комплексов алды-бельской культуры. 1 — Хемчик-Бом III, м.13 (по Грач 1980: рис. 110, 3); 2 — Хемчик-Бом III, м. 3 (по Грач 1980: рис. 109, 3); 3 — Усть-Хадынныг I, к. 38, м. 2 (Раскопки А.В. Виноградова, 1977 г., рис. автора); 4 — Хемчик-Бом III, м. 9 (по Грач 1980: рис. 110, 1); 5 — Баданка IV, к. 11, м. 2 (по Боковенко 2014: рис. 9, 12); 6 — Копто, к. 2, м. 2 (по Чугунов 2005: илл. 4, 7); 7 — Сарыг-Булун, м. 2 (по Жогова 2014: рис. 4, 1).

**Fig. 6.** Combs from the complexes of the Aldy-Bel culture. 1 — Khemchik-Bom III, grave 13 (after Грач 1980: fig. 110, 3); 2 — Khemchik-Bom III, grave 3 (after Грач 1980: fig. 109, 3); 3 — Ust-Khadynnyg I, barrow 38, grave 2 (Excavations by A.V. Vinogradov, 1977, drawing by the author); 4 — Khemchik-Bom III, grave 9 (after Грач 1980: fig. 110, 1); 5 — Badanka IV, k. 11, block 2 (after Боконенко 2014: fig. 9, 12); 6 — Kopto, barrow 2, grave 2 (after Чугунов 2005: ill. 4, 7); 7 — Saryg-Bulun, grave 2 (after Жогова 2014: fig. 4, 1).

что в пределах одного, хотя и несколько продолжительного по времени формирования, комплекса обнаружены зеркала трех разных типов. В могиле 8 — самой северной в южном кургане — найдено зеркало без бортика, а в самой южной могиле 13 с погребенным находилось зеркало с бортиком и центральной кнопкой.

Как отмечено выше, антропологические определения пола и возраста погребенных в могилах Хемчик-Бом III нам неизвестны, поэтому реконструкция процесса формирования комплекса памятника сейчас может опираться только на сопутствующие находки. Во всех могилах с зеркалами найдены ножи и гребни. Типология ножей, выполненная по материалам последовательных комплексов кургана Аржан-2, позволила выявить ранний признак у этой категории изделий — приостренное окончание рукояти (Чугунов 2011: 325—328). Именно такой нож был найден в могиле 3 (Грач 1980: рис. 109: 3). При этом нож из могилы 9 — с трапециевидным расширением рукояти, треугольной прорезью и петель внутри нее — почти абсолютно идентичен ножу из наиболее позднего комплекса Аржана-2 (Сравн.: Грач 1980: рис. 109: 4 и Чугунов 2011: рис. 33: 7), хотя ножи такого типа имеют широкую дату, поскольку известны и в ранних памятниках.

Гребни у племен скифского времени Тувы были связаны с зеркалами (причем, часто физически, именно привязаны к их петлям) и обычно находятся с ними в одном футляре. Эти изделия, безусловно, не могли эксплуатироваться столь же долго, как металлические, поэтому разрыв между «живой» культурой и «мертвой» не должен быть слишком велик. Подавляющее большинство гребней, найденных в памятниках алды-бельской культуры, относится к категории составных, сделанных из дерева (иногда с роговыми или костяными деталями) и собранных из отдельных частей. Н.А. Жогова выполнила их типологию. Она провела анализ, который показал, что наиболее ранней формой составных гребней (тип 1 — рис. 6: 6, 7) являются изделия с рукоятью пятиугольной формы из двух костяных пластин, зажимающих деревянные зубья (Жогова 2014: 137). Гребни из могильни-

ка Хемчик-Бом III не являются составными, а вырезаны из рога и знамениты своим художественным оформлением в зверином стиле (рис. 6: 1, 2, 4). Цельнороговые гребни известны еще в трех памятниках алды-бельской культуры — в кургане Чинге, расположенном почти напротив Хемчик-Бом, на правом берегу Енисея (Самбу 1980: 65, 66; рис. 1), на могильнике Усть-Хадынныг I (рис. 6: 3), исследованном А.В. Виноградовым в бассейне Хемчика (раскопки 1977 года) и в кургане 11 могильника Баданка IV в Усинской долине (рис. 6: 5), где он найден вместе с зеркалом с бортиком (Боконенко 2014: рис. 8: 3; 9: 12, 13). Морфологические особенности роговых гребней подробно еще не рассматривались. Семь изделий, известных на настоящий момент, не предполагают их подробной типологизации, но в целом их пока можно разделить на две группы: с фигурными рукоятями, обычно выполненными в зверином стиле, и с рукоятями, имеющими пятиугольную форму. Последних всего два — из могилы 9 Хемчик-Бом III и из Баданки IV (рис. 6: 4, 5). Нетрудно заметить, что такая форма прямо соответствует раннему типу 1 составных гребней (рис. 6: 6, 7), что указывает на их хронологическую близость. При этом топография могилы 9 (напомним, что она замыкает дугу в южном кургане) говорит о ее более позднем сооружении относительно других захоронений с зеркалами и гребнями в памятнике Хемчик-Бом III.

Таким образом, цепочка выше изложенных рассуждений позволяет сделать несколько предварительных выводов относительно внутренней хронологии алды-бельской культуры.

Во-первых, зеркала с центральной петлей и высоким бортиком, вместе с гребнями, имеющими пятиугольную форму рукояти (цельнороговые или составные), являются хронологическими индикаторами, позволяющими датировать комплексы не позднее середины VII в. до н.э. К таковым пока можно отнести отдельные погребения в могильниках Дон-Терек; Бай-Даг 6; Бай-Даг 8; Сарыг-Булун; Сыпучий Яр; Копто, к. 2; Баданка IV; Хемчик-Бом III. Возможно, что признаком раннего этапа в погребальном обряде можно считать преобладание в кургане деревянных

внутримогильных конструкций, но этот вопрос требует отдельного рассмотрения.

Во-вторых, зеркала других типов — с центральной петлей без бортика и с центральной кнопкой и бортиком — могут датироваться еще раньше, так же, как и гребни из рога с фигурными рукоятями. По-видимому, зеркала без бортика существуют на протяжении всей культуры раннескифского времени. Не исключено, что они связаны своим происхождением с регионами, оказавшими в начале 1 тыс. до н.э. влияние на формирование комплексов аржанского типа, одним из которых является территория Синьцзяна. Однако нельзя забывать и о племенах, обитавших в соседней Минусинской котловине в конце эпохи бронзы, у которых зеркала с центральной петлей также присутствуют, как и гребни, вырезанные из рога. Не исключено, что связь этих двух предметов в рамках одного устойчивого набора также восходит к традициям финала карасукского времени, поскольку исследовавший эту категорию находок А.В. Поляков отмечает случай находки гребня вместе с зеркалом в могильнике Июсский (Поляков 2005: 107).

Таким образом, опыт проведенного исследования показывает, что при рассмотрении материалов из памятников, формирование которых растянуто по времени и которые могут содержать предметы, относящиеся к разным поколениям «живой» культуры прошлого, необходимо обязательно учитывать антропологические характеристики погребенного. Наличие типологически ранних артефактов (особенно относящихся к категории личных атрибутов и украшений) может указывать на попадание их в «мертвую» культуру из достаточно отдаленной по времени «живой». В качестве примера можно привести находку серег с припаянным конусом — типичное алды-бельское украшение — в комплексе уюкского типа на могильнике Эки-Оттут 2 (Килуновская 2020: 9, 10). Едва ли эти находки могут служить поводом для выделения уюкско-алды-бельского типа памятников (Килуновская 2020: 11).

Возможно, кому-то покажутся сомнительными выводы, сделанные на основании проведенного анализа всего одной категории предметов, выступающей в качестве анахронизма на позднем этапе и маркирующей ранний. Тем не менее, хронологические рамки культуры в несколько веков не позволяют подойти к вопросам ее генезиса и другим реконструкциям культурно-исторических процессов. Марк Борисович Шукин отмечал, что «при использовании «широких» дат реконструируемая нами историческая действительность заливается как бы тусклым рассеянным светом, грани между явлениями стираются. Памятники или культуры, полностью или частично разновременные, могут показаться синхронными» (Шукин 1978: 32). Именно это и наблюдается сейчас при рассмотрении древностей раннескифского времени Тувы. Разделение алды-бельской культуры на ранний и поздний этапы, сделанное пока что лишь по нескольким категориям находок, должно продолжаться. Можно надеяться, что в будущем удастся выделить памятники её начального этапа, связанные с миграцией на эту территорию носителей новых традиций, в результате которой, в частности, изменилась рецептура сплавов, а в колчанах появились стрелы с черешковыми наконечниками. Не исключено, что тогда же были принесены и зеркала с высокими бортиками, которые постепенно исчезают в «живой» культуре, откладываясь в «мертвой». Возможно, внимательное рассмотрение других категорий находок, подкрепленное антропологическими определениями, позволит, используя парадигму Шукина–Шарова, определить другие хроноиндикаторы и уточнить хронологию, без которой невозможно воссоздать события прошлого. Как заметил Олег Васильевич Шаров, «от того, насколько правильно будет проведена реконструкция **мертвой культуры** по «**остаткам мертвой культуры**», будет зависеть реконструкция культуры живой» (Шаров 2017: 307).

## Литература

- Боковенко Н. А. 2014. Археологические памятники скифской эпохи Усинской котловины в Западном Саяне: культурно-хронологическая интерпретация. В: Алексин В. А. (отв. ред.). *Археология древних обществ Евразии: хронология, культурогенез, религиозные воззрения. Памяти В. М. Массона*. Труды ИИМК РАН. Т. XLII. Санкт-Петербург: ИИМК РАН, 372—392.
- Вишневская О. А. 1973. *Культура сакских племен низовьев Сырдарьи в VII—V вв. до н.э. по материалам Уйгарака* [Труды ХАЭЭ. Т. 8]. Москва: Наука.
- Горбунова Н. Г. 2001. Конская упряжь ранних саков Центральной Азии (Средняя Азия и Казахстан, кроме Западного). В: Седов А. В. (отв. ред.). *Древние цивилизации Евразии. История и культура*. Москва, 179—197.
- Грач А. Д. 1980. *Древние кочевники в Центре Азии*. Москва: Наука.
- Грязнов М. П. 1947. Памятники майэмирского этапа

- эпохи ранних кочевников на Алтае. *КСИИМК* XVIII, 9—17.
- Жогова (Кушакова) Н. А. 2014. Типология составных гребней эпохи ранних кочевников Саяно-Алтая. *АВ* 20, 116—142.
- Зайцева Г. И. и др. (ред.). 2005. *Евразия в скифскую эпоху: радиоуглеродная и археологическая хронология*. Санкт-Петербург: Теза.
- Итина М. А., Яблонский Л. Т. 1997. *Саки Нижней Сырдарьи (по материалам могильника Южный Тагискен)*. Москва: РОССПЭН.
- Килуновская М. Е. 2020. Проблемы культурной принадлежности погребальных памятников в урочище Эки-Оттут в долине реки Ээрбек (Центральная Тува). В: Тамдын А. К. (отв. ред.). *Ермолаевские чтения*. Мат-лы IV научно-практической конф. (19 июня 2020 г.). Кызыл: Изд. отд. НБ им. А. С. Пушкина Республики Тыва, 6—11.
- Килуновская М. Е., Семенов В. А., Бусова В. С., Мустафин Х. Х., Альборова И. Э., Мацвай А. Д. 2020. Уникальное захоронение ребенка раннескифского времени на могильнике Сарыг-Булун (Тува). *Stratum plus* (3), 379—406.
- Киселев С. В. 1949. *Древняя история Южной Сибири*. МИА 9. Москва; Ленинград: АН СССР.
- Кузнецова Т. М. 1991. *Этюды по скифской истории*. Москва: ИА АН СССР.
- Кузнецова Т. М. 2002. *Зеркала Скифии VI—III века до н. э.* Т. 1. Москва: Индрик.
- Максименков Г. А. 2003. *Материалы по ранней истории тагарской культуры*. Санкт-Петербург: Петербургское востоковедение.
- Маннай-Оол М. Х. 1970. *Тува в скифское время*. Москва: Наука.
- Мастыкова А. В. 2009. *Женский костюм Центрального и Западного Предкавказья в конце V — середине VI в. н. э.* Москва: ИА РАН.
- Монгуш К. М. 2020. Раннескифский курган в правобережье р. Каа-Хем на востоке Тувы (исследования М. Х. Маннай-Оола 1967 г.). В: Тамдын А. К. (отв. ред.). *Ермолаевские чтения*. Мат-лы IV научно-практической конф. (19 июня 2020 г.). Кызыл: Изд. отд. НБ им. А. С. Пушкина Республики Тыва, 158—163.
- Поляков А. В. 2005. Гребни из комплексов карасукской культуры. В: Тишкин А. А. (отв. ред.). *Западная и Южная Сибирь в древности*. Барнаул: АлтГУ, 102—111.
- Савинов Д. Г. 2002. *Ранние кочевники Верхнего Енисея. Археологические культуры и культуросогенез*. Санкт-Петербург: СПбГУ.
- Самбу И. У. 1980. Могильник скифского времени в енисейском каньоне. В: Окладников А. П. (ред.). *Новейшие исследования по археологии Тувы и этногенезу тувинцев*. Кызыл: ТНИИЯЛИ, 65—70.
- Могильник Мохучахань 2016: *Синьцзян Мохучахань муди* 2016. (Могильник Мохучахань в Синьцзяне) Синьцзян вэй'эр цзычжицю вэньу каогу яньцуйсо бяньчжу. (Сост. Институт археологии и культуры СУАР) 新疆莫呼查汗墓地。新疆维吾尔自治区文物考古研究所编著。北京: 科学出版社。 Пекин: Кэсюэ чубаньшэ. (на кит. яз.).
- Семёнов Вл. А. 2001. Сыпучий Яр — могильник алды-бельской культуры в Туве. В: Астахов С. Н., Фроянов И. Я. (отв. ред.). *Евразия сквозь века: сб. научн. тр., посв. 60-летию со дня рождения Д. Г. Савинова*. Санкт-Петербург: Филологич. фак-т СПбГУ, 167—172.
- Семенов Вл. А., Килуновская М. Е. 1990. Новые памятники раннего железного века в Туве. *Информационный бюллетень МАИКЦА* 17, 36—47.
- Соловьева Н. Ф. (отв. ред.). 2015. *«Дорога длиной в тысячелетия...»*. Санкт-Петербург: Любавич.
- Членова Н. Л. 1967. *Происхождение и ранняя история племен тагарской культуры*. Москва: Наука.
- Чугунов К. В. 1999. Периодизация алды-бельской культуры Тувы и ее финальный этап. В: Кирюшин Ю. Ф., Тишкин А. А. (отв. ред.). *Итоги изучения скифской эпохи Алтая и сопредельных территорий*. Барнаул: АлтГУ, 234—237.
- Чугунов К. В. 2005. Курганы раннескифского времени могильника Копто и вопрос синхронизации алды-бельской и тагарской культур. *АСГЭ* 37, 66—90.
- Чугунов К. В. 2011. Аржан-2: реконструкция этапов функционирования погребально-поминального комплекса и некоторые вопросы его хронологии. *РАЕ* 1, 262—335.
- Чугунов К. В. 2020. Тува в первом тысячелетии до н. э.: модель мультикультурности. *АВ* 26, 136—143.
- Шаров О. В. 2006. «Короткая» и «длинная» хронология — кто прав? В: Симоненко А. В. (отв. ред.). *Liber Archaeologicae: сб. статей, посв. 60-летию Б. А. Раева*. Краснодар; Ростов-на-Дону: ЮНЦ РАН, 161—172.
- Шаров О. В. 2007. *Керамический комплекс некрополя Чатыр-Даг: хронология комплексов с римскими импортами*. Санкт-Петербург: Нестор-История.
- Шаров О. В. 2017. Концепция «живой» и «мертвой» культур Г.-Ю. Эггера — Л. С. Клейна и возможности познания прошлого на примере изучения амфорной тары. В: Вишняцкий Л. Б. (отв. ред.). *Ex Ungue Leonet: Сб. статей к 90-летию Л. С. Клейна*. Санкт-Петербург: Нестор-История, 306—316.
- Шаров О. В. 2018. Хронология позднеримского времени европейского Барбарикума через призму соотношения «живой» и «мертвой» культур прошлого. В: Кашуба М. Т., Кайзер Э. (отв. ред.). *Принципы и методы датирования в археологии (неолит — средние века)*. Санкт-Петербург: ИИМК РАН, 171—205.
- Шульга П. И., Шульга Д. П. 2020. Могильник Мохучахань культуры чауху в предгорьях Тянь-Шаня (Синьцзян, Китай). Новосибирск: ИАЭТ СО РАН.
- Щукин М. Б. 1978. Об «узких» и «широких» датировках. В: Столяр А. Д. (отв. ред.). *Проблемы археологии II*, 28—32.
- Щукин М. Б. 2005. *Готский путь. Готы, Рим и черняховская культура*. Санкт-Петербург: Филологич. фак-т СПбГУ.
- Čiķiševa T. A. 2010. Die paläoanthropologischen Materialien. In: Čugunov K., Parzinger H., Nagler A. *Der skythenzeitliche Fürstengurgan Aržan 2 in Tuva. Archäologie in Eurasien* 26. Steppenvölker Eurasiens 3. Mainz: Philipp von Zabern, 256—295.
- Čugunov K. V. 1998. Der skythenzeitliche Kulturwandel in Tuva. *Eurasia Antiqua* 4, 273—308.
- Dergachev V. A., Vasiliev S. S. 1999. Cross-Dating method in dendrochronology and construction dates of Altai Barrows. *Physics in Culture*. Thessaloniki: The University Studio Press, 217—223.

## References

- Bokovenko, N.A. 2014. In Alekshin, V.A. (ed.). *Arkheologiya drevnikh obshchestv Evrazii: khronologiya, kul'turogenез, religioznye vozzreniia* (Archaeology of Ancient Societies of Eurasia: Chronology, Cultural Genesis, Religious Beliefs). Series: Trudy Instituta istorii material'noi kul'tury Rossiiskoi Akademii nauk (Proceedings of the Institute for the History of Material Culture, Russian Academy of Sciences) XLII. Saint Petersburg: "Art-Ekspres" Publ., 372—392 (in Russian).
- Vishnevskaiia, O.A. 1973. *Kul'tura saksikh plemen nizov'ev Syrdar'i v VII—V vv. do n.e. (po materialam Uigarak)* (The Culture of the Saka Tribes in the Lower Syr Darya Region in 7<sup>th</sup>—5<sup>th</sup> Centuries BC (after the Materials from Uygarak)). Series: Trudy Khorezmskoi arkheologo-etnograficheskoi ekspeditsii (Proceedings of Khwarazm Archaeological and Ethnographic Expedition) VIII. Moscow: "Nauka" Publ. (in Russian).
- Gorbunova, N.G. 2001. In Sedov, A.V. (ed.). *Drevnie tsivilizatsii Evrazii. Istoriia i kul'tura* (Ancient Civilisations of Eurasia. History and Culture). Moscow, 179—197 (in Russian).
- Grach, A.D. 1980. *Drevnie kochevniki v Tsentre Azii* (Ancient Nomads in the Centre of Asia). Moscow: "Nauka" Publ. (in Russian).
- Griaznov, M.P. 1947. In *Kratkie soobshcheniia Instituta istorii material'noi kul'tury* (Brief Communications of the Institute for the History of Material Culture) XVIII, 9—17 (in Russian).
- Zhogova (Kushakova), N.A. 2014. In *Arkheologicheskie vesti* (Archaeological News) 20, 116—142 (in Russian).
- Zaitseva, G.I., Bokovenko, N.A., Alekseev, A. Yu., Chugunov, K.V., Scott, E.M. (eds.). 2005. *Evraziia v skifskuiu epokhu: radiouglerodnaia i arkheologicheskaia khronologiya* (Eurasia in Scythian Time. Radiocarbon and Archaeological Chronology). Saint Petersburg: "Teza" Publ. (in Russian).
- Itina, M.A., Yablonsky, L.T. 1997. *Saki Nizhnei Syrdar'i (po materialam mogil'nika Iuzhnyi Tagisken)* (The Sakas of the Lower Syrdarya Region, Based on the Materials of the Southern Tagisken Necropolis). Moscow: "ROSSPEN" Publ. (in Russian).
- Kilunovskaia, M.E. 2020. In Tamdyn, A.K. (ed.). *Ermolaevskie chteniia* (Ermolaev Readings) IV. Kyzyl: A.S. Pushkin National Library, Tuva Republic, 6—11 (in Russian).
- Kilunovskaia, M.E., Semenov, V.A., Busova, V.S., Mustafin, Kh. Kh., Al'borova, I.E., Matsvai, A.D. 2020. In *Stratum plus. Archaeology and Cultural Anthropology* (3), 379—406 (in Russian).
- Kiselev, S.V. 1949. *Drevniaia istoriia Iuzhnoi Sibiri* (Ancient History of the Southern Siberia). Series: Materialy i issledovaniia po arkheologii (Materials and Studies in the Archaeology of the USSR) 9. Moscow; Leningrad: Academy of Sciences of the USSR (in Russian).
- Kuznetsova, T.M. 1991. *Etiudy po skifskoi istorii* (Sketches on the Scythian History). Moscow: Institute of Archaeology, Academy of Sciences of the USSR" Publ. (in Russian).
- Kuznetsova, T.M. 2002. *Zerkala Skifii VI—III vv. do n.e. (Mirrors of Scythia, the 6<sup>th</sup>—3<sup>rd</sup> Centuries B.C.)* 1. Moscow: "Indrik" Publ. (in Russian).
- Maksimenkov, G.A. 2003. *Materialy po rannei istorii tagarskoi kul'tury* (Materials on the Early History of the Tagar Culture). Series: Proceedings of the Institute for the History of Material Culture, Russian Academy of Sciences VIII. Saint Petersburg: "Peterburgskoe vostokovedenie" Publ. (in Russian).
- Mannai-Ool, M. Kh. 1970. *Tuva v skifskoe vremia (uiukskaia kul'tura)* (Tuva in the Scythian Time (Uyuk Culture)). Moscow: "Nauka" Publ. (in Russian).
- Mastykova, A.V. 2009. *Zhenskii kostium Tsentral'nogo i Zapadnogo Predkavkaz'ia v kontse IV — seredine VI vv. n.e. (Women's Costume of Central and Western Fore-Caucasus at the End of 4<sup>th</sup> — Mid-Sixth Century AD)*. Moscow: Institute of Archaeology, Russian Academy of Sciences (in Russian).
- Mongush, K.M. 2020. In Tamdyn, A.K. (ed.). *Ermolaevskie chteniia* (Ermolaev Readings) IV. Kyzyl: A.S. Pushkin National Library, Republic of Tyva, 158—163 (in Russian).
- Poliakov, A.V. 2005. In Tishkin, A.A. (ed.). *Zapadnaia i Iuzhnaia Sibir' v drevnosti* (Western and Southern Siberia in Antiquity). Barnaul: Altai State University, 102—111 (in Russian).
- Savinov, D.G. 2002. *Rannie kochevniki Verkhnego Eniseia: Arkheologicheskie kul'tury i kul'turogenез* (Early Nomads on the Upper Yenisei: Archaeological Cultures and Cultural Genesis). Saint Petersburg: Saint Petersburg State University (in Russian).
- Sambu, I.U. 1980. In Okladnikov, A.P. (ed.). *Noveishie issledovaniia po arkheologii Tuvy i etnogenezu tuvintsev* (Recent Studies on the Archaeology of Tuva and the Ethnic Genesis of the Tuvans). Kyzyl: Tuva Scientific and Research Language, Literature, History and Ethnography Institute, 65—70 (in Russian).
- Xinjiang Mohuchahan mudi (Mohuchahan Burial Ground in Xinjiang). 2016. Beijing: Kexue chubanshe (in Chinese).
- Semenov, V.I.A. 2001. In Astakhov, S.N., Froianov, I. Ya. (eds.). *Evraziia skvoz' veka* (Eurasia Through Ages). Saint Petersburg: Saint Petersburg State University, Faculty of Philology, 167—172 (in Russian).
- Semenov, V.I.A., Kilunovskaia, M.E. 1990. In *Informatsionnyi biulleten' Mezhdunarodnoi assotsiatsii po izucheniiu kul'tur Tsentral'noi Azii* (Information Newsletter of the International Association for the Studies of Central Asian Cultures) 17, 36—47 (in Russian).
- Solov'eva, N.F. (ed.). 2015. «Doroga dlinoi v tysiacheletii» («The Millennium-long Road...»). Saint Petersburg: "Liubavich" Publ. (in Russian).
- Chlenova, N.L. 1967. *Proiskhozhdenie i ranniia istoriia plemen tagarskoi kul'tury* (Provenance and Early History of the Tribes of Tagar Culture). Moscow: "Nauka" Publ. (in Russian).
- Chugunov, K.V. 1999. In Kiriushin, Yu.F., Tishkin, A.A. (eds.). *Ito-gi izucheniia skifskoi epokhi Altaia i sopredel'nykh territorii* (The Results of the Study of the Scythian Period of Altai and Neighboring Territories). Barnaul: Altai State University, 234—237 (in Russian).
- Chugunov, K.V. 2005. In *Arkheologicheskii sbornik Gosudarstvennogo Ermitazha* (Archaeological Bulletin of the State Hermitage Museum) 37, 66—90 (in Russian).
- Chugunov, K.V. 2011. In *Rossiiskii arkheologicheskii ezhegodnik* (Russian Archaeological Annual) 1, 262—335 (in Russian).
- Chugunov, K.V. 2020. In *Arkheologicheskie vesti* (Archaeological News) 26, 136—143 (in Russian).
- Sharov, O.V. 2006. In Simonenko, A.V. (ed.). *Liber Archaeologicae. Sbornik statei, posviashchennyi 60 letiiu Borisa Aronovicha Raeva* (Liber Archaeologicae. A Tribute to B.A. Raev's 60<sup>th</sup> Anniversary). Krasnodar; Rostov-on-Don: Southern Scientific Center of the Russian Academy of Sciences, 161—172 (in Russian).
- Sharov, O.V. 2007. *Keramicheskii kompleks nekropolia Chatyrdag. Khronologiya kompleksov s rimskimi importami (krasnodakovaia keramika)* (Ceramic Complex of Chatyrdag Necropolis. The Chronology of Complexes with Roman Imports (Red-Glazed Ware)). Saint Petersburg: "Nestor-Istoriia" Publ. (in Russian).
- Sharov, O.V. 2017. In Vishnyatsky, L.B. (ed.). *Ex Ungue Leonem: Sbornik statei k 90-letiiu L'va Samuilovicha Kleina* (Ex Ungue Leonem: Collected Papers to the 90<sup>th</sup> Anniversary of Leo S. Klejn). Saint Petersburg: "Nestor-Istoriia" Publ., 306—316 (in Russian).
- Sharov, O.V. 2018. In Kashuba, M.T., Kaiser, E. (eds.). *Printsipy i metody datirovaniia v arkheologii (neolit — srednie veka)* (Principles and Methods of Dating in Archaeology: Neolithic — Middle Ages). Saint Petersburg: Institute for the History of Material Culture, Russian Academy of Sciences, 171—205 (in Russian).
- Shul'ga, P.I., Shul'ga, D.P. 2020. *Mogil'nik Mokhuchakhan' kul'tury chaukhu v predgor'iax Tian'-Shania (Sin'tsian, Kitai)* (The Mohuchahan Burial Ground of the Chawu-

- hu Culture in the Tian-Shan Foothills, Xinjiang, China*). Novosibirsk: Siberian Branch of the Russian Academy of Sciences, Institute for Archaeology and Ethnography (in Russian).
- Shchukin, M.B. 1978. In Stoliar, A.D. (ed.). *Problemy arkheologii (Issues of Archaeology)* II, 28—32 (in Russian).
- Shchukin, M.B. 2005. *Gotskii put' (goty, Rim i cherniakhovskaia kul'tura) (The Gothic Way (Goths, Rome and the Culture of the Chernjakhov-Sîntana de Mureş))*. Saint Petersburg: Saint Petersburg State University, Faculty of the Philology (in Russian).
- Čikiševa, T.A. 2010. Die paläoanthropologischen Materialien. In Čugunov, K., Parzinger, H., Nagler, A. *Der skythenzeitliche Fürstengurgan Aržan 2 in Tuva*. Archäologie in Eurasien 26. Steppenvölker Eurasiens 3. Mainz: Philipp von Zabern, 256—295.
- Čugunov, K.V. 1998. Der skythenzeitliche Kulturwandel in Tuva. *Eurasia Antiqua* 4, 273—308.
- Dergachev, V.A., Vasiliev, S.S. 1999. Cross-Dating method in dendrochronology and construction dates of Altai Barrows. *Physics in Culture*. Thessaloniki: The University Studio Press, 217—223.

Статья поступила в сборник 21 июня 2022 г.

**Konstantin Chugunov** (Saint Petersburg, Russian Federation). State Hermitage Museum<sup>1</sup>.

**Чугунов Константин Владимирович** (Санкт-Петербург, Россия). Государственный Эрмитаж.

E-mail: chugunovk@mail.ru

ORCID: 0000-0003-1977-7189

---

**Address:** <sup>1</sup> Dvortsovaya Emb., 34, Saint Petersburg, 191181, Russian Federation

## Список сокращений

АВ	— Археологические вести. Санкт-Петербург.
АДГУ	— Археологія і давня історія України. Київ.
АДУ	— Археологічні дослідження на Україні. Київ.
АИАПМЗ	— Азовский историко-археологический и палеонтологический музей-заповедник. Азов.
АЛЛУ	— Археологічний літопис Лівобережної України, Полтава.
АлтГУ	— Алтайский государственный университет. Барнаул.
АН СССР	— Академия наук СССР. Москва.
АО	— Археологические открытия. Москва.
АП УРСР	— Археологічні пам'ятки УРСР. Київ.
АСГЭ	— Археологический сборник Государственного Эрмитажа, Ленинград/Санкт-Петербург.
АЭМК	— Археология и этнография Марийского края. Йошкар-Ола.
БГУ	— Белорусский государственный университет. Минск.
БСЭ <sup>2</sup>	— Большая советская энциклопедия, 2-е издание. 51 т. Москва: Государственное научное издательство «Советская энциклопедия», 1950—1960.
БФ	— благотворительный фонд.
ВГУ	— Воронежский государственный университет. Воронеж.
ВДИ	— Вестник древней истории. Москва.
ВолГУ	— Волгоградский государственный университет. Волгоград.
ГАЗ	— Гістарычна-археалагічны зборнік. Мінск.
ГИАМЗ ХТ	— Государственный историко-археологический музей-заповедник «Херсонес Таврический». Севастополь.
ГИМ	— Государственный исторический музей. Москва.
ГМВ	— Государственный Музей Востока. Москва.
ГМЗ	— государственный музей-заповедник.
ГУ	— государственный университет.
ГЭ	— Государственный Эрмитаж. Санкт-Петербург.
ИА АН СССР	— Институт археологии Академии наук СССР. Москва.
ИА НАНУ	— Институт археологии Национальной Академии наук Украины. Киев.
ИА РАН	— Институт археологии Российской Академии наук. Москва.
ИАК	— Известия Императорской археологической комиссии. Санкт-Петербург.
ИАК КФУ	— Институт археологии Крыма Крымского федерального университета. Симферополь.
ИАЭТ СО РАН	— Институт археологии и этнографии Сибирского отделения Академии Наук.
ИИ АН РТ	— Институт истории им. Ш. Марджани Академии наук Республики Татарстан. Казань.
ИИМК РАН	— Институт истории материальной культуры Российской Академии наук. Санкт-Петербург.
ИЭ	— Советская историческая энциклопедия. 16 т. Москва.
ІА НАНУ	— Інститут археології Національної Академії наук України. Київ.
ІКЗ «Більськ»	— Историко-культурный заповідник «Більськ». Котельва.
КГИАМЗ	— Краснодарский государственный историко-археологический музей-заповедник. Краснодар.
КГОМА	— Курский государственный областной музей археологии. Курск.
кол. вкл.	— кольорова вклейка.
КСИА	— Краткие сообщения Института археологии Российской Академии наук. Москва.
КСИАУ	— Краткие сообщения Института археологии Академии наук УССР. Киев.
КСИИМК	— Краткие сообщения Института истории материальной культуры. Москва; Ленинград/Санкт-Петербург.
КСТ	— Культовое святилище Таракташ.
КубГУ	— Кубанский государственный университет. Краснодар.
КФ ІА НАНУ	— Крымский филиал Института археологии Национальной Академии наук Украины.
ЛГУ	— Ленинградский государственный университет. Ленинград.
ЛО ІА АН СССР	— Ленинградское отделение Института археологии Академии наук СССР. Ленинград.
МАИКЦА	— Международная ассоциация по изучению культур Центральной Азии.
МАИЭТ	— Материалы по археологии, истории и этнографии Таврии, Симферополь.
МГУ	— Московский государственный университет им. М. В. Ломоносова. Москва.
МИА	— Материалы и исследования по археологии СССР. Москва; Ленинград.
МФТИ	— Московский физико-технический институт. Москва.
НА ІА НАНУ	— Научный архив Института археологии НАН Украины. Киев.
НАВ	— Нижневолжский археологический вестник. Волгоград.

НАН	— Национальная Академия наук.
НАО	— Научное археологическое общество.
НАО	— научно-архивный отдел.
НИЦИАК КФУ	— Научно-исследовательский центр истории и археологии Крыма Крымского федерального университета. Симферополь.
ОАК	— Отчет Императорской Археологической Комиссии. Санкт-Петербург.
ОКН	— объект культурного наследия.
ПИФК	— Проблемы истории, филологии, культуры. Магнитогорск.
РА	— Российская археология. Москва.
РАЕ	— Российский археологический ежегодник. Санкт-Петербург.
РАН	— Российская Академия наук. Москва.
РСМ	— Раннеславянский мир. Археология славян и их соседей. Москва.
СА	— Советская археология. Москва.
САИ	— Свод археологических источников. Москва; Ленинград.
СГУ	— Саратовский государственный университет. Саратов.
СПбГУ	— Санкт-Петербургский государственный университет. Санкт-Петербург.
СУАР	— Сынъцзян-Уйгурский автономный район.
СЭ	— Советская этнография. Москва.
ТГЭ	— Труды Государственного Эрмитажа. Ленинград/Санкт-Петербург.
ТНИИЯЛИ	— Тувинский научно-исследовательский институт языка, литературы и истории. Кызыл.
ТОВ	— Товариство з обмеженою відповідальністю.
ХАЭЭ	— Хорезмская археолого-этнографическая экспедиция.
ХГУ	— Харьковский государственный университет. Харьков.
ЦАИ БФ	— Центр археологических исследований Благотворительного фонда.
ЦП НАНУ і УТОПІК	— Центр пам'яткознавства Національної академії наук України і Українського Товариства охорони пам'яток історії та культури. Київ.
ЮНЦ	— Южный научный центр Российской академии наук. Ростов-на-Дону.
BAR	— British Archaeological Reports. Oxford.
BAR IS	— British Archaeological Reports, International Series. Oxford.
DictMidAges	— Strayer J. (ed.). Dictionary of the Middle Ages. NY: Charles Scribner's Sons, 1982—1989. Vol. 1—13.
DNP	— Cancik H., Schneider H., Egger B., Derlien J. und andere (Hrsg.). Der Neue Pauly. Enzyklopädie der Antike. 16 Bände (in 19 Teilbänden sowie 6 Supplementbänden). Stuttgart/Weimar: Metzler, 1996—2010.
KIP	— Ziegler K., Sontheimer W. (Hrg.): Der Kleine Pauly, Lexikon der Antike (in 5 Bänden) auf der Grundlage von Pauly's Realencyclopädie der classischen Altertumswissenschaft unter Mitwirkung zahlreicher Fachgelehrter. München: dtv, 1979.
LAW	— Lexikon der alten Welt. Zürich, Stuttgart: Artemis, 1965.
LexMA	— Lexikon des Mittelalters. 10 Bände. Artemis, München/Zürich/Lachen am Zürichsee). 1977—1999; Neudruck (in 9 Bänden): Stuttgart/Weimar 1999.
ODByz	— Kazhdan A. (ed.) The Oxford Dictionary of Byzantium. New York, Oxford: Oxford University Press, 1991. 3 vol.
RE	— Ziegler K. (Hrsg.): Pauly's Real-Encyclopädie der classischen Altertumswissenschaft. Neubearbeitung, begonnen von G. Wissowa, fortgeführt von W. Groll und K. Mittelhaus. Stuttgart 1894—1963 (1. Reihe I—XXIX), 1914—1972 (2. Reihe I—X) und 1912—1978 (Supplementbände), Register von H. Gärtner und A. Wünsch. München 1980.
RGA	— Jankuhn H., Beck H., Kuhn H., Ranke K., Wenskus R. (Hrsg.). Reallexikon der Germanischen Altertumskunde. 35 Bände. Berlin; New York: De Gruyter, 1968—2007.
RGZM	— Römisch-Germanisches Zentralmuseum. Mainz.
SH	— The State Hermitage museum. Saint Petersburg.
SMP TC	— The State museum-preserve "Tauric Chersonesus". Sevastopol.
UMCS	— Uniwersytet Marii Curie-Skłodowskiej. Lublin.