

УНИВЕРСИТЕТ ВЪНШНА АНТРОПОЛОГИЧЕСКА ШКОЛА



Друзей медлительный уход ... Памяти Олега Шарова

*Под редакцией
М. М. Казанского и А. В. Мастыковой*

Библиотека



КИШИНЕВ
2022

*Каждого смертного
ждет кончина! —
пусть же, кто может,
вживе заслужит
вечную славу!
Ибо для воина
лучшая плата —
память достойная!*

«Беовульф»

902/904(092)(082)

Д 762

Печатается по решению Ученого совета
университета «Высшая антропологическая школа»

Редакция *Stratum plus* выражает благодарность Институту Археологии РАН
за поддержку издания сборника, посвященного памяти О.В. Шарова

Составители и ответственные редакторы:
доктор хабилитат археологии М. М. Казанский
доктор исторических наук А. В. Мастыкова

Редколлегия:
кандидат исторических наук А. В. Энговатова
доктор исторических наук И. Л. Тихонов
доктор истории М. Е. Ткачук
доктор истории Р. А. Рабинович
доктор истории Л. А. Мосионжник
доктор истории Д. А. Топал

DESCRIEREA CIP A CAMEREI NAȚIONALE A CĂRȚII

Друзей медлительный уход ... Памяти Олега Шарова = The footsteps of my friends leaving ... Ad memoriam Oleg Sharov / Ун-т Высшая антропологическая школа ; сост. и отв. ред.: М.М. Казанский, А.В. Мастыкова. – Кишинэу : Stratum Plus, 2022 (F.E.-P. "Tipografia Centrală") – 346 p. : fig., fot., tab. – (Библиотека "Stratum" = Library "Stratum", ISBN 978-9975-3198-0-5).

Cuprins, rez. paral.: lb. engl., rusă. – Referințe bibliogr. la sfârșitul art. – 100 ex.

ISBN 978-5-88554-151-0. – ISBN 978-5-88554-152-7 (PDF).

902/904(092)(082)

Д 762

Сборник научных работ посвящён памяти Олега Васильевича Шарова — известного археолога, специалиста по древностям римского времени юга Восточной Европы. В книгу включены воспоминания о О.В. Шарове, его неопубликованные работы, а также статьи коллег.

Тематика публикуемых материалов широка, но соответствует научным интересам О.В. Шарова. Это исследования по бронзовому и раннежелезному веку, античности и эпохе Великого переселения народов.

Редакторы выражают надежду, что книга будет интересна читателям, интересующимся древней историей: археологам, историкам, преподавателям вузов и школ, студентам и старшеклассникам.

ISBN 978-5-88554-151-0. – ISBN 978-5-88554-152-7 (PDF)

© М.М. Казанский, А.В. Мастыкова, 2022.

© Университет «Высшая антропологическая школа», "Stratum plus" P. P.

© Обложка: Д. А. Топал, 2022.

Редактор материалов на английском языке: Ю. Д. Тимотина

Технический координатор: Ж. Б. Кроитор

Оригинал-макет: Д. А. Топал, Л. А. Мосионжник

Редактор карт: Л. А. Мосионжник

Корректор: С. Н. Разумов

HIGH ANTHROPOLOGICAL SCHOOL UNIVERSITY



THE FOOTSTEPS OF MY FRIENDS LEAVING ... AD MEMORIAM OLEG SHAROV

*Edited by
Michel Kazanski and Anna Mastykova*



KISHINEV
2022

Памяти
Олега Васильевича Шарова
посвящается



In memory of Oleg Sharov

СОДЕРЖАНИЕ

М. Е. Ткачук (<i>Кишинёв, Молдова</i>). Мой друг — Олег Шаров	11
А. В. Энговатова (<i>Москва, Россия</i>). О. В. Шаров в Институте археологии РАН	15

ПАМЯТЬ

Г. В. Шарова (<i>Санкт-Петербург, Россия</i>). Про Олега	19
Е. Ю. Гиря (<i>Санкт-Петербург, Россия</i>). Черты к портрету археолога нашего времени	29
И. Л. Тихонов (<i>Санкт-Петербург, Россия</i>). Полевые сезоны Олега Шарова . . .	35
М. Ю. Афанасьев (<i>Санкт-Петербург, Россия</i>). Осененные «Фарном»	45
Фотоальбом	49

НАСЛЕДИЕ

О. В. Шаров (†). Культовый комплекс Таракташ в восточном Крыму . . .	71
О. В. Шаров (†), Д. А. Костромичев (<i>Севастополь, Крым</i>), Н. Ю. Новоселова (<i>Санкт-Петербург, Россия</i>). Катакомба 23/1891 из раскопок К. К. Косцюшко-Валюжинича: исследования 2020 года	87

HOMMAGE

А. В. Энговатова, Х. Х. Мустафин, И. Э. Альборова (<i>Москва, Россия</i>), А. А. Канапин, А. А. Самсонова (<i>Санкт-Петербург, Россия</i>), М. Б. Медникова (<i>Москва, Россия</i>). Новые данные по фатьяновской культуре: анализ древней ДНК в погребениях Волосово-Даниловского могильника	115
К. В. Чугунов (<i>Санкт-Петербург, Россия</i>). Парадигма М. Б. Щукина и О. В. Шарова — опыт применения в хронологии комплексов раннескифского времени Тувы	129
Н. Ю. Лимберис, И. И. Марченко (<i>Краснодар, Россия</i>). Меотское погребение с «очковидными» псалиями	143
А. М. Обломский (<i>Москва, Россия</i>). Комплекс поселений позднескифской культуры у с. Стаево в верховьях р. Воронеж во II в. до н.э. — II в. н.э. . . .	153

А. И. Дробушевский (Санкт-Петербург, Россия). Зарубинецкая культура и бастарны	171
П. В. Шувалов (Санкт-Петербург, Россия). Будинского бобра за кельтскую гривну? К вопросу о предыстории пушного промысла и торговли в Восточной Европе	191
В. В. Приймак (Сумы, Украина). Погребения сарматского времени бассейнов верхней Сулы и верхнего Псла (начало I тыс. н. э.)	221
М. М. Казанский (Париж, Франция), А. В. Мастыкова (Москва, Россия). Эстии и германцы в римское время. О соотношении археологических культур и этнонимов письменных источников	235
Я. Е. Беспальчикова (Санкт-Петербург, Россия). Готский шаманизм как исследовательская проблема	247
М. В. Любичев (Харьков, Украина), Э. Шультце (Берлин, Германия). Групповые погребения на могильниках культуры Черняхов/Сынтана-де-Муреш . . .	253
Б. В. Магомедов (Киев, Украина). Гребни черняховской культуры: магическая функция	281
Э. Иштванович (Ньиредьхаза, Венгрия), В. Кульчар (Сегед, Венгрия), А. А. Стоянова (Симферополь, Крым). Фибулы в костюме населения сарматского времени предгорного Крыма и Альфёльда	295
А. И. Айбабин, Э. А. Хайрединова (Симферополь, Крым). Склеп 197 раннего горизонта могильника у с. Лучистое в Юго-Западном Крыму	323
Ж. Пинар Жиль (Градец-Кралове, Чехия). Служебные инсигнии, дипломатические подарки и предметы моды: на некоторых фибулах V века в Адриатико-Альпийском регионе (на англ. яз.).	335
Список сокращений	345

C O N T E N T S

M. E. Tkachuk (*Kishinev, Moldova*). **My Friend Oleg Sharov** 11

A. V. Engovatova (*Moscow, Russian Federation*). **O. V. Sharov in the Institute of Archaeology, Russian Academy of Sciences** 15

M E M O R Y

G. V. Sharova (*Saint Petersburg, Russian Federation*). **About Oleg** 19

E. Yu. Giryа (*Saint Petersburg, Russian Federation*). **A few details to the portrait of a modern archaeologist** 29

I. L. Tikhonov (*Saint Petersburg, Russian Federation*). **Field seasons of Oleg Sharov** 35

M. Yu. Afanasjew (*Saint Petersburg, Russian Federation*). **Overshadowed by “Farn”** 45

Album of Photos 49

H E R I T A G E

O. V. Sharov (†). **Hieratic Complex Taraktash in the Eastern Crimea** 71

O. V. Sharov (†), **D. A. Kostromichyov** (*Sevastopol, Crimea*), **N. Yu. Novoselova** (*Saint Petersburg, Russian Federation*). **The Crypt 23/1891 from the Archaeological Excavations Led by K. K. Kostsyushko-Valyuzhinich: new studies in 2020** . . . 87

H O M M A G E

A. V. Engovatova, Kh. Kh. Mustafin, I. E. Al’borova (*Moscow, Russian Federation*), **A. A. Kanapin, A. A. Samsonova** (*Saint Petersburg, Russian Federation*), **M. B. Mednikova** (*Moscow, Russian Federation*). **New Data on the Fatyanovo Culture: Analysis of Ancient DNA in the Burials of the Volosovo-Danilovsky Burial Ground** 115

K. V. Chugunov (*Saint Petersburg, Russian Federation*). **The Paradigm of M. B. Schukin and O. V. Sharov — the Experience of Using It in the Chronology of Complexes of the Early Scythian Time in Tuva** 129

N. Yu. Limberis, I. I. Marchenko (*Krasnodar, Russian Federation*). **Maeotian Burial with the “Eye-glass”-shaped Cheek-pieces** 143

A. M. Oblomskiy (*Moscow, Russian Federation*). **The Complex of Settlements of the Late Scythian Culture near Village Staevo in the Upper Reaches of the Voronezh River in the 2nd Century BC — 2nd Century AD** 153

A. I. Drobushovski (<i>Saint Petersburg, Russian Federation</i>). Zarubintsy Culture and Bastarnae	171
P. V. Shuvalov (<i>Saint Petersburg, Russian Federation</i>). One Boudini Beaver for a Celtic Grivna? On the Question of the Prehistory of Commercial Hunting and Fur Trade in Eastern Europe	191
V. V. Priymak (<i>Sumy, Ukraine</i>). Burials of the Sarmatian Time of the Upper Sula and Upper Psel Basins (Beginning of the 1st Millennium AD)	221
M. M. Kazanski (<i>Paris, France</i>), A. V. Mastykova (<i>Moscow, Russian Federation</i>). Aestii and Germans in Roman Period. On the Relationship of Archaeological Cultures and Ethnonyms from Written Sources	235
Ya. E. Bespalchikova (<i>Saint Petersburg, Russian Federation</i>). Gothic Shamanism as a Scholarly Issue	247
M. V. Lyubichev (<i>Kharkiv, Ukraine</i>), E. Schultze (<i>Berlin, Germany</i>). Multiple Burials in the Cemeteries of the Chernyakhov-Sântana de Mureş Culture . .	253
B. V. Magomedov (<i>Kyiv, Ukraine</i>). Combs of the Chernyakhov Culture: Magical Function	281
E. Istvánovits (<i>Nyíregyháza, Hungary</i>), V Kulcsár (<i>Szeged, Hungary</i>), A. A. Stoianova (<i>Simferopol, Crimea</i>). Brooches in the Costume of the Sarmatian Age Population in the Crimean Piedmont and the Great Hungarian Plain . .	295
A. I. Aibabin , E. A. Khairedinova (<i>Simferopol, Crimea</i>). Vault 197 beyond the Horizon of the Cemetery near the Village Luchistoe in the Southwest of the Crimea	323
J. Pinar Gil (<i>Hradec Králové, Czech Republic</i>). Office insignia, diplomatic gifts and fashion items: on some 5th century brooches in the Adriatic-Alpine area . .	335
Abbreviations	345

О. В. Шаров, Д. А. Костромичев, Н. Ю. Новоселова

Катакомба 23/1891 из раскопок К. К. Косцюшко-Валюжинича: исследования 2020 года

Keywords: Chersonesus, necropolis, southern suburb of Chersonesus, K. K. Kostsyushko-Valyuzhinich, crypt, jewelry, red-slip pottery, epigraphics

Ключевые слова: Херсонес, некрополь, Южный пригород Херсонеса, К. К. Косцюшко-Валюжинич, склепы, ювелирные украшения, краснолаковая керамика, эпиграфика

O. V. Sharov, D. A. Kostromichyov, N. Yu. Novoselova

**The Crypt 23/1891 from the Archaeological Excavations Led by K. K. Kostsyushko-Valyuzhinich:
new studies in 2020**

The article analyzes materials from the excavations of crypt 23 of the Chersonesus necropolis. The crypt was explored in 1891 by K. K. Kostsyushko-Valyuzhinich. The crypt was found again in 2020 during exploration of the southern necropolis of Chersonesus. Establishing the exact location of the crypt makes it possible to significantly correct the location of the excavations of the southern necropolis of Chersonesus in 1891—1893. In the process of working on the materials of the crypt in the museum collections of the State Hermitage Museum and the SMP “Tauric Chersonesus”, it was possible to discover some items from his excavations of this crypt in 1891. Previously, some of the items were considered lost. Items have been re-attributed. An analysis of the grave goods made it possible to clarify the conclusions about the circumstances and time of the burials in the crypt. The inscriptions on the objects make it possible to identify those buried in the crypt with representatives of the urban nobility of Chersonesus in the 2nd — early 3rd centuries AD.

О. В. Шаров, Д. А. Костромичев, Н. Ю. Новоселова

Катакомба 23/1891 из раскопок К. К. Косцюшко-Валюжинича: исследования 2020 года

В статье анализируются материалы из раскопок склепа 23 херсонесского некрополя. Склеп был исследован в 1891 году К. К. Косцюшко-Валюжиничем. Повторно склеп был найден в 2020 году в ходе разведок южного некрополя Херсонеса. Установление точного местоположения склепа позволяет существенно скорректировать места расположения раскопок южного некрополя Херсонеса в 1891—1893 гг. В процессе работы над материалами склепа в музейных собраниях Государственного Эрмитажа и ГИАМЗ «Херсонес Таврический» удалось обнаружить некоторые предметы из его раскопок этого склепа в 1891 году. Ранее часть предметов считалась утраченной. Предметы были вновь атрибутированы. Анализ погребального инвентаря позволил уточнить выводы об обстоятельствах и времени совершения погребений в склепе. Надписи на предметах позволяют отождествить погребенных в склепе с представителями городской знати Херсонеса II — начала III веков нашей эры.

В 2020 году Комплексная Херсонесская археологическая экспедиция Института Археологии РАН, Государственного Эрмитажа и музея-заповедника «Херсонес Таврический» проводила исследования за стенами древнего Херсонеса, на участке западного и восточного склонов Херсонесской балки. Археологическое изучение данной территории было предпринято в рамках создания будущего «Историко-археологического парка «Херсонес Таврический», включающего в себя строительство новых объектов инфраструктуры, культурных и музейных центров. По итогам проведенных иссле-

дований на данной территории в 2020 году¹ был выявлен и поставлен на учет в Управлении Охраны объектов культурного наследия г. Севастополя новый объект культурного наследия «Южный пригород древнего города «Херсонес Таврический» (рис. 1).

При проведении археологических работ особое внимание было уделено локализации погребальных памятников античного некро-

¹ Предварительные выводы о погребальном сооружении были озвучены на конференции «XXII Боспорские чтения» в г. Керчь в мае 2021 года (Шаров и др. 2021).

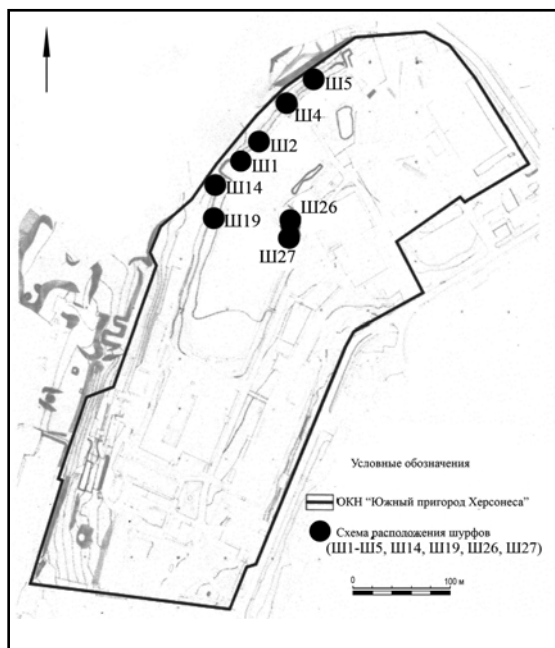


Рис. 1. Схема расположения археологических шурфов ОКН «Южный пригород Херсонеса».

Fig. 1. Scheme of the location of the archaeological pits of the OKN "Southern Suburb of Chersonese".

поля Херсонеса, частично исследованного здесь в конце XIX — начале XX вв.

Первые раскопки южного некрополя за оборонительными стенами Херсонеса провел К. К. Косцюшко-Валюжинич в 1891 году (рис. 2). В 1891—1893 годах им было открыто 428 погребальных сооружения (ОАК за 1891: 2—20, 137—150; ОАК за 1892: 13—27, 101—123; ОАК за 1893: 51—75), однако идентифицировать их расположение на местности до 2020 года не было возможно, поскольку в Отчетах К. К. Косцюшко-Валюжинича были приведены схематичные планы раскопок без топографической привязки к местности. Попытки привязать схемы раскопок, составленные К. К. Косцюшко-Валюжиничем, к реальной местности предпринимались не раз.

Первый план с раскопанными К. К. Косцюшко-Валюжиничем погребениями на территории южного некрополя, был опубликован в 1905 году Д. В. Айналовым (Айналов 1905: рис. 1). Этот план был выполнен помощником К. К. Косцюшко-Валюжинича М. И. Скубетовым. Художник херсонесского музея Н. М. Янышев составил в 1936 году ещё один сводный и подробный план некрополя Херсонеса, основанный на материалах отчетов К. К. Косцюшко-Валюжинича (Янышев 1936: 1—12).

В марте 2020 года была начата работа по выявлению объектов некрополя, исследованных

К. К. Косцюшко-Валюжиничем, на местности. Для этого были сведены планы М. И. Скубетова и Н. М. Янышева с современной топографической картой. Сразу стало видно, что при наложении чертежей друг на друга имеется разброс в расположении погребальных комплексов относительно крепостной стены Херсонеса и неточное нанесение линии самой крепостной стены.

На планах М. И. Скубетова и Н. М. Янышева были отмечены опорные точки привязки планов, расположенные на городище (Четырехапсидный храм, Пятиапсидный храм), линия городских оборонительных стен и башня Зенона. Совмещая старые планы по трем оптимальным точкам с современной топоосновой было выявлено, что наиболее вероятное местоположение раскопок 1891—1893 гг. находится ниже XI—XII башен оборонительных стен Херсонеса. Для локализации погребальных объектов, исследованных К. К. Косцюшко-Валюжиничем, на западном склоне Херсонесской балки напротив XI и XII башен было заложено несколько разведочных шурфов². Однако, проведенные здесь работы не принесли ожидаемых результатов (Шурфы № 1—5, 19, 26, 27, рис. 1).

Исключением стал шурф № 14. Он был заложен ниже X башни оборонительной стены Херсонеса (рис. 1). Шурф № 14 первоначально имел размеры 4 × 4 м. Шурф был исследован на глубину 2,05—2,89 м от современной дневной поверхности. Выход скальной породы был зафиксирован на отметках 7,09—7,62 м по Балтийской системе высот. В процессе раскопок было осуществлено 8 зачисток. При разборке слоев серого суглинка было выявлено 5939 керамических находок, изделий из металла и костей животных. Материал, обнаруженный на всех уровнях фиксации, разновременный. Зафиксированы материалы от эпохи эллинизма (IV—II вв. до н. э.) до средневекового времени (IX—X вв.). По мере понижения культурного слоя хронологической стратификации керамического материала не наблюдалось, материал в культурном слое оставался перемешанным. В стратиграфии бортов шурфа наблюдались ярко выраженные прослойки, различающиеся оттенками цвета, что характерно для перемещенного грунта, в частности, для отвалов археологических раскопок.

В юго-западном углу Шурфа № 14 была обнаружена входная яма в вырубленный в скальном массиве склеп (рис. 3—7), ориентирован-

² Работы проводились по Открытому листу О. В. Шарова № 004-2020 от 09.01.2020.

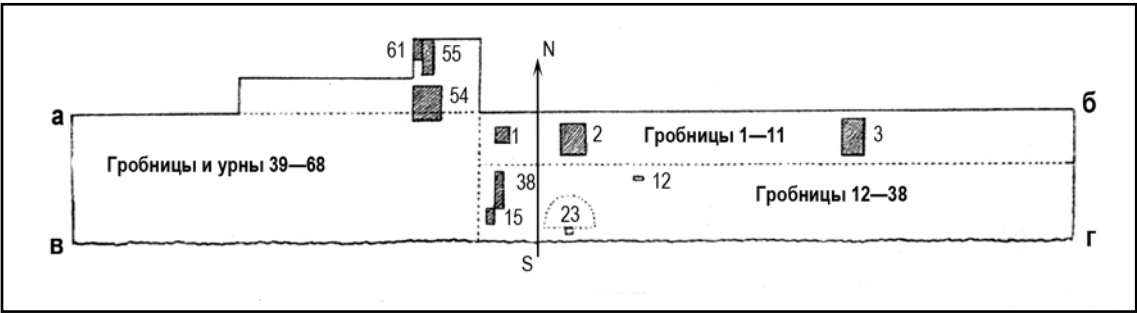


Рис. 2. Схема расположения погребальных сооружений, обнаруженных в 1891 году (ОАК за 1891: рис. 139).

Fig. 2. Scheme of the location of the burial structures discovered in 1891 (OAK for 1891: Fig. 139).

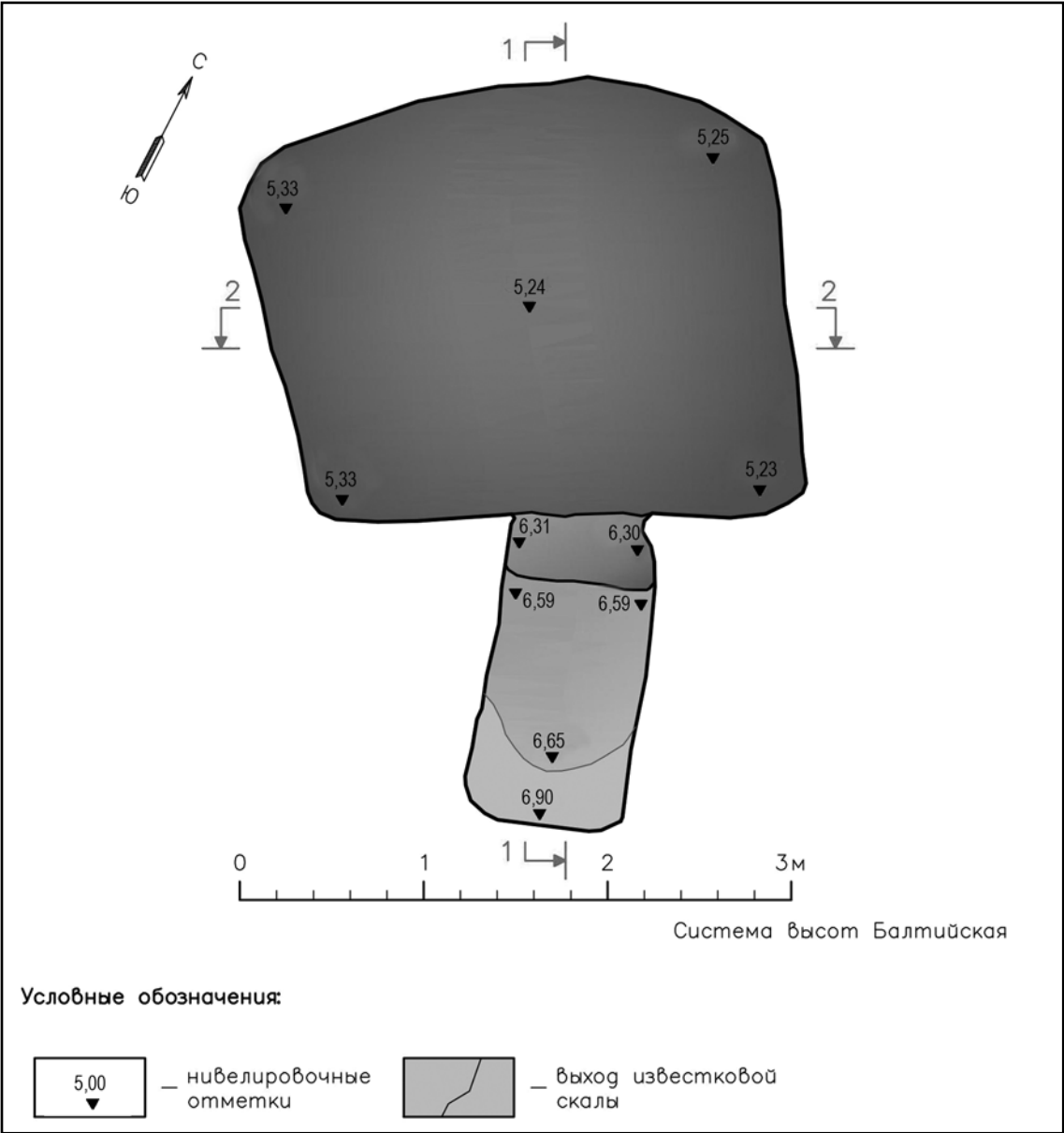


Рис. 3. Катакомба 23/1891 по К.К. Косцюшко-Валюжиничу. План катакомбы. Археологические исследования 2020 года.

Fig. 3. Crypt 23/1891 after K.K. Kostsyushko-Valyuzhinich. Crypt plan. Archaeological research 2020.

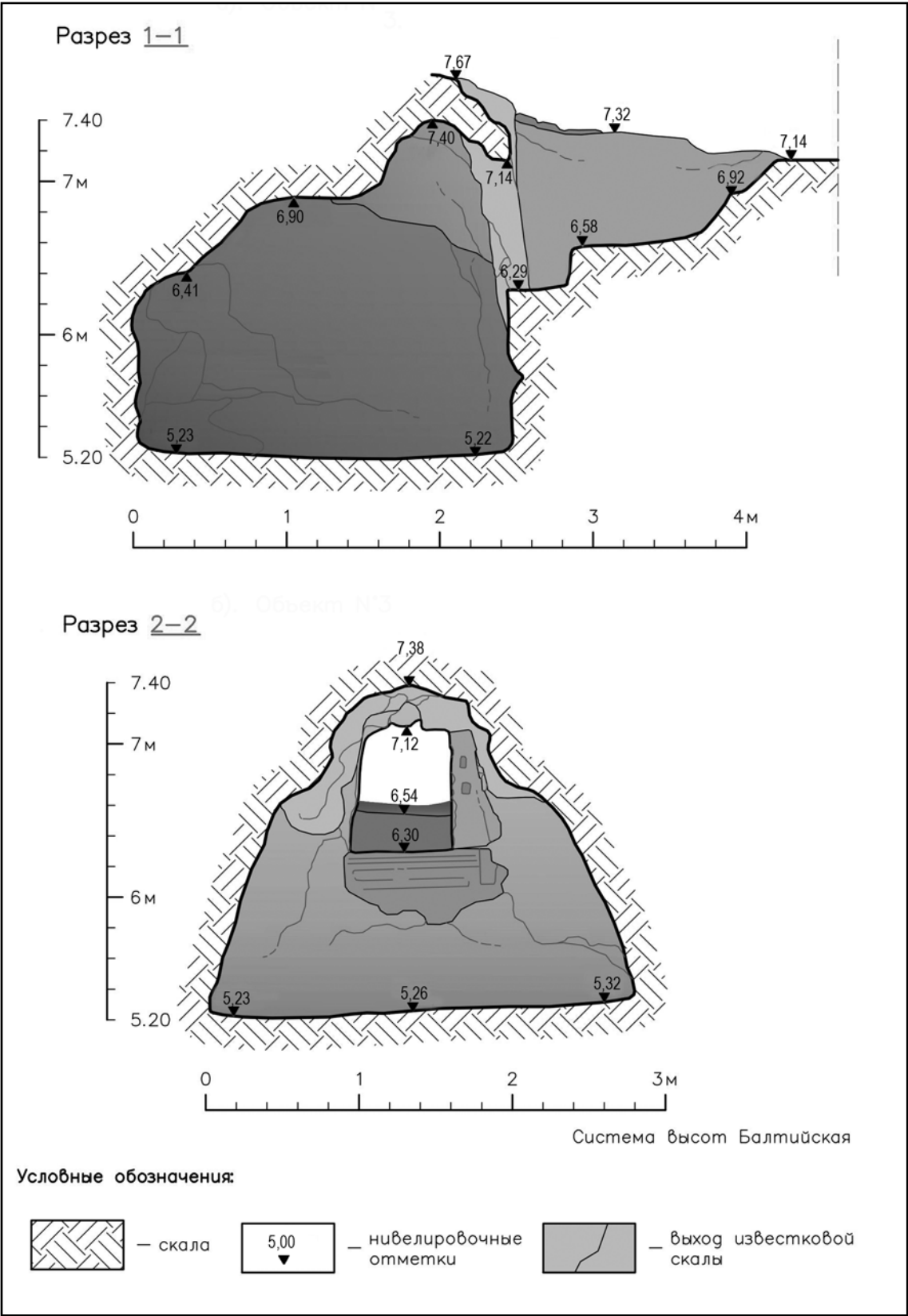


Рис. 4. Разрез катакомбы. Археологические исследования 2020 года.

Fig. 4. Section of the crypt. Archaeological research in 2020.

ный по оси СЗ-ЮВ. Для исследования склепа к юго-западному борту была сделана прирезка размерами 2,5×2 м. После снятия грунта на глубине 7,10—7,20 м по БС обнаружился полный контур входной ямы.

Входная яма размерами 0,82×1,60 м имеет невысокий (до 0,13 м) бортик у юго-западной стороны. Дно входной ямы неровное и спускается к дромосу на глубину 0,52 м от поверхности скалы. Дромос был прикрыт каменной (0,90×0,75×0,18 м) монолитной тесанной плитой, поставленной под небольшим углом (рис. 6—7). Камера склепа лежит ниже дромоса на 0,87 м и имеет по уровню пола в плане трапециевидную форму с выгнутой задней стенкой (рис. 3, 5). Размеры камеры 2,21×2,34 м. Высота свода в самой верхней части — 2,02 м, а в самой низкой точке — 1,77 м (рис. 4). Ниши-лежанки отсутствовали. На стенах камеры сохранились следы от камнетесных инструментов. На противоположной от входа стене, на высоте 1,47 м от пола камеры высечена ниша высотой 0,42, длиной 0,52 и глубиной 0,30 м (рис. 5). Склеп оказался пустым, что могло быть результатом исследований К. К. Косцюшко-Валюжинича на склоне Херсонесской балки в 1890-е годы.

Полевой сезон 1891 года был первым годом раскопок К. К. Косцюшко-Валюжинича на Херсонесском некрополе. Единственным найденным в том году склепом была описанная в Отчете Императорской Археологической Комиссии катакомба № 23. Процитируем описание погребального сооружения: «Катакомба, высеченная в скалистой подошве, слева от гробницы № 16. Вход (2' шир. и 2' 6" выс.³), был плотно заложен плитой. Основание катакомбы представляло следующий вид (см. рис. № 159). Вверху она подымалась полукуполом, высота которого 5' 6"... Против входа в катакомбу, несколько влево, было прорублено в скале четырехугольное углубление, в котором стоял гробик из песчаного камня, следующего вида (см. рис. № 160). Катакомба высечена грубо, без ниш и лежанок; слой щебня и земли над ней в 8'. Несомненно, что с момента последнего погребения никто не проникал в эту катакомбу» (ОАК за 1891: 142). Здесь следует отметить, что в научно-архивном отделе Государственного музея-заповедника «Херсонес Таврический» хранится рукописный неопубликованный «Отчет заведующего археологическими раскопками

Херсонеса и окрестностей за 1891 год»⁴, составленный К. К. Косцюшко-Валюжиничем по результатам работ 1891 года (НАО ГМЗ ХТ. Ф. 1. Д. 2. Л. 15, 15 об., 16, 17, 17 об., 18, 18 об.). Печатный текст, изданный в Отчете Императорской Археологической Комиссии и рукописный вариант в некоторых деталях отличаются друг от друга, об этом будет сказано ниже. В виду интересных разночтений в рукописном и печатном вариантах отчетов приводим фрагмент рукописи с описанием раскопок катакомбы полностью в качестве приложения к статье (НАО ГМЗ ХТ. Ф. 1. Д. 2. Л. 17, 17 об., 18, 18 об.) (рис. 21—24).

Склеп, обнаруженный в Шурфе 14, по размерам совпадает с описанной катакомбой 23, обнаруженной К. К. Косцюшко-Валюжиничем в 1891 году. Также обращает на себя внимание форма сооружения. На рисунке-схеме, опубликованной в отчете К. К. Косцюшко-Валюжинича за 1891 год (рис. 8), камера склепа изображена полукруглой. В рукописном варианте отчета план погребальной камеры изображен более растянутым по оси северо-восток — юго-запад (НАО ГМЗ ХТ. Ф. 1. Д. 2. Л. 17) (рис. 21). Точный план, снятый в 2020 году, показывает несколько иную форму. При сравнении двух планов следует учитывать то обстоятельство, что планы, сделанные в 1891 году, явно носят схематичный характер. При визуальном осмотре склепа бросается в глаза изогнутость задней стенки камеры. Этот изгиб, подчеркнутый плавно скругленными углами, нивелирует прямолинейность боковых стен камеры (рис. 5). В результате, схема склепа, выполненная без точных промеров, оказалась полукруглой.

Два других выявленных совпадения не оставляют сомнений в тождественности сооружений. Первое — это ниша в задней стенке, действительно расположенная «несколько влево», относительно центральной оси сооружения (рис. 5). Вторая деталь — это закладная плита. На схеме К. К. Косцюшко-Валюжинича плита показана в разрезе. Обращает на себя внимание паз, вырезанный вдоль краев плиты со стороны, обращенной к камере. Этот паз сделан для более плотной подгонки плиты к входному проему. После первого исследования склепа плиту вновь использовали для закрытия входа. Форма плиты хорошо видна на фотографии, сделанной в 2020 году

³ Размеры в отчете даны в аршинах (') и вершках ("). Общие размеры склепа показаны на плане-схеме.

⁴ Выражаем благодарность заведующей НАО ГИАМЗ «Херсонес Таврический» Т. А. Прохоровой, помогавшей в работе с рукописными документами.



Рис. 5. Общий вид катакомбы. Археологические исследования 2020 года.

Fig. 5. General view of the crypt. Archaeological Research 2020.



Рис. 6. Закладная плита. Археологические исследования 2020 года.

Fig. 6. Entrance plate. Archaeological Research 2020.



Рис. 7. Закладная плита. Археологические исследования 2020 года.

Fig. 7. Entrance plate. Archaeological Research 2020.

(рис. 7). Следует отметить, что начиная описание раскопок катакомбы, в рукописном варианте Отчета К. К. Косцюшко-Валюжинич указывает на то, что вход в катакомбу был плотно заложен плитой и замазан известью. Закладная плита была настолько плотно подогнана и вставлена в проход камеры «с осадкой вниз», что вынуть ее не представлялось возможным, «не разбив пополам» (НАО ГМЗ ХТ. Ф. 1. Д. 2. Л. 17) (рис. 21). Однако в 2020 году, при повторном открытии данного погребального сооружения плита была обнаружена целой. Устранить это противоречие можно предположением о том, что под «разбитием пополам» понимается выламывание плиты из входного проема склепа.

Идентифицировав местоположение катакомбы 23/1891 года на современном геодезическом плане, мы получили уникальную возможность точно установить местоположение этого склепа и привязать сводные чертежи раскопок К. К. Косцюшко-Валюжинича к современным топографическим реалиям. Было установлено, что погрешность старых чертежей М. И. Скубетова и Н. М. Янышева доходит до 100 метров. Все зафиксированные на чертежах М. И. Скубетова и Н. М. Янышева погребальные сооружения следует переместить на 100 метров юго-западнее, чем они представлены на планах. Для локализации шурфа на местности приводим координаты поворотных точек его углов (табл. 1).

Не совсем точная схема камеры склепа, опубликованная К. К. Косцюшко-Валюжиничем, привела к ошибочному представлению о конструктивной оригинальности катакомбы 23/1891. Полукруглая форма склепа больше никогда не встречалась в херсонесском некрополе. В единственном экземпляре катакомба 23/1891 была выделена В. М. Зубарем в отдельный тип склепов Херсонесского некрополя (Зубарь 1982: 33). Новый план сооружения заставляет внести коррективы в эту типологию. Единственный известный доселе «полукруглый» склеп Херсонеса, на самом деле, принадлежит распространенной группе склепов с трапециевидной камерой (Зубарь 1982: 29, рис. 15: 1).

Исходя из анализа погребального инвентаря, описанного в Отчете Археологической Комиссии, В. М. Зубарь определил дату функционирования склепа как I—III вв. (Зубарь 1982: 33—34). В настоящее время можно не только более точно определить дату, когда в склепе производились захоронения, но и проследить хронологию совершения погребений. Важно отметить, что в момент откры-

тия К. К. Косцюшко-Валюжиничем катакомбы 23/1891 она была неграбленной и непотровленной. В катакомбе было совершено пять погребений по обряду трупоположения на спине с вытянутыми вдоль туловища руками, ориентированными головой на юго-запад в деревянных гробах на полу, вдоль стен были поставлены семь урн с пеплом (ОАК за 1891: 142—144) (рис. 8).

Большинство погребений из склепов сопровождалось разнообразным инвентарем. К. К. Косцюшко-Валюжинич передавал предметы в Императорскую Археологическую Комиссию, где происходило их распределение по музеям. Часть предметов, обычно золотых, передавались в Императорский Эрмитаж, часть в Государственный исторический музей, часть — оставалась в Херсонесе (Журавлев 1997: 195—196). К сожалению, следует отметить, что при передаче предметов в бывший «Склад местных древностей» находки из раскопок К. К. Косцюшко-Валюжинича не получали паспортных данных о месте и годе их обнаружения, поэтому идентификация предметов в фондах херсонесского музея-заповедника крайне затруднена. В результате работы удалось установить, что частично золотые предметы из раскопок катакомбы 23 были переданы в Государственный Эрмитаж⁵, где и хранятся в настоящее время (ГЭ инв. № Х.1891-19-28). Часть погребального инвентаря, включая урны и известняковый саркофаг, — хранится в ГИАМЗ «Херсонес Таврический»⁶. Эти предметы были впервые идентифицированы сотрудниками ГИАМЗ «Херсонес Таврический» в 2021 году как происходящие из катакомбы № 23/1891 (ГИК (КП): ХМ КП-4389, 4643, ГИАМЗ ХТ К.Н.3667). В Государственном историческом музее находок 1891 года нет.

Приведем цитату описания погребального инвентаря из катакомбы 23 по изданному Отчету в К. К. Косцюшко-Валюжинича: «В пяти сгнивших деревянных гробах лежало 5 остовов, головами к выходу, т.е. на ЮЗ. У стены стояли 5 глин. урн, в правом углу лежали 2 урны, раздавленные обвалившимся камнем. На двух урнах выцарапаны имена, на одной:

⁵ Авторы благодарят научных сотрудников Отдела Античного мира Государственного Эрмитажа А. В. Катцову и Ю. П. Калашника за предоставленную возможность работы с материалом.

⁶ Авторы благодарят научных сотрудников научно-фондового отдела ГИАМЗ «Херсонес Таврический» Н. Л. Демиденко и Е. В. Колесник за предоставленную возможность работы с материалом.

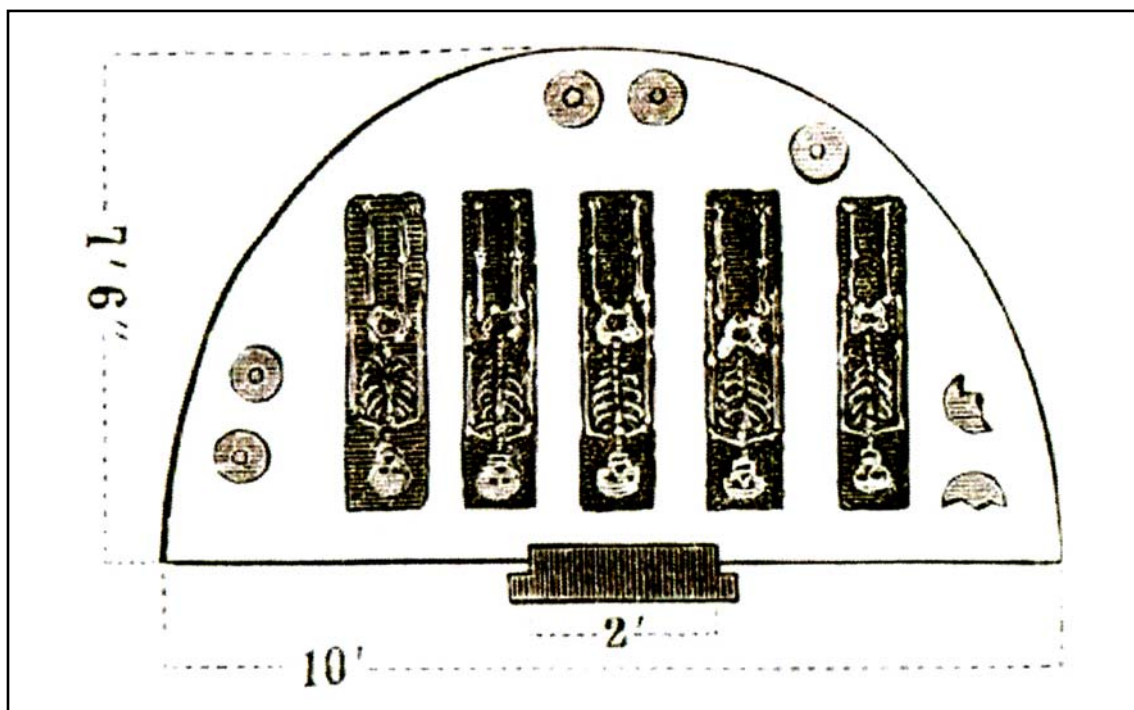


Рис. 8. План (ОАК за 1891 год; рис. 159).

Fig. 8. Plan (OAK for 1891: Fig. 159).

ΑΠΕΛΛΑ,» на другой: ΑΛΚΙΝΕΙΟΥ ΑΡΚ ... ΣΠ.

В изголовье найдены 5 стеклянных флаконов, из которых 2 были разбиты. В разных местах на земле лежали: 8 глиняных лампочек (из них 5 гладких и 3 с рельефными фигурами — на одной овцы, на другой — прыгающей вправо собаки, на третьей — поясного изображения мужчины), глиняная чашечка, глиняный сосуд с 2-х ручками и 10 глиняных одноручных сосудиков.

Около остонов собрано:

у 1-го, слева от входа, круглая деревянная коробочка и в ней бронзовые монета Херсонеса (см. Köhne 1848: Taf. V, № 16), 2 индикации из тонкого золотого листка, с неясными изображениями, и бронзовое ожерелье, состоящее из 48 колечек, 28 пластинок, в виде сердечек с ушками, и 26 колокольчиков;

у 2-го остова: широкие ремни с крупными швами (развалились от прикосновения), сучковатые прутья от веток, 4 бронзовые монеты (2 римские стертые, одна из них с херсонесской контрмаркой, изображающей стоящую Артемиду, и 2 римские колониальные);

у 3-го: 2 бронзовых браслета; бронзовая пряжка, 1394 бус четырехгранных из черной, красной и желтой массы, 156 стеклянных бус, из которых 23 с позолотой, 53 янтарных и 2 коралловых пронизи;

у 4-го: бронзовая пряжка и серебряный перстень;

у 5-го: бронзовая фибула и кусочки грубой шерстяной ткани.

Против входа в катакомбу, несколько влево, было прорублено в скале четырехугольное углубление, в котором стоял гробик из песчаного камня, следующего вида (см. рис. № 160). Обращенная к выходу сторона гробика и ребро крышки покрыты греческой надписью, сильно пострадавшей от сырости (см. Материалы по археологии России № 9: 30—31). По бокам и снизу гробик был укреплен каменными клиньями. На крышке его стояли: 3 глиняные лампочки, 2 гладкие по углам; и одна по середине, с рельефным изображением пегаса (см. рис. № 161 в нат. вел.). Самый гробик был наполнен до краев жженными костями. Сверху лежали 2 стеклянных флакона, а между костями: золотая привеска с выпуклым овальным гранатом, с ушком и 3 короткими цепочками снизу (см. рис. № 162, в нат. вел.), другая меньшая золотая привеска с сердцевидным гранатом, без цепочек (см. рис. № 163, в нат. вел.), 2 привески из горного хрусталя, продолговатые 9 золотых бляшек, четырехугольных (с изображением Ники) и круглых в виде шапочек (такие же, как в гробнице № 3), 5 кусочков листового золота, переломанная костяная точеная ручка и 5 бус из зеленой массы.

Таблица 1.

Таблица координат Шурфа № 14

Каталог координат поворотных точек границ шурфа № 14				
№ точки	WGS-84		МСК-2030 (г. Севастополь)	
	N	E	N	E
T1	44,608230587	33,490393523	26626,61	21037,61
T2	44,608202388	33,490442538	26623,50	21041,52
T3	44,608167373	33,490403062	26619,59	21038,41
T4	44,608175806	33,490388395	26620,52	21037,24
T5	44,608161837	33,490372529	26618,96	21035,99
T6	44,608175892	33,490348085	26620,51	21034,04
T7	44,608189951	33,490363825	26622,08	21035,28
T8	44,608195573	33,490354047	26622,70	21034,50

В глиняных урнах, наполненных жженными костями и закрытых крышками, оказались:

в одной, превосходно обожженной, как бы полированной, с именем АПЕЛЛА, стеклянный флакон, бронзовая пряжка и 3 кусочка листового золота;

в другой, с именем Алкинея, стеклянный флакон и 2 кусочка листового золота;

в 3-тней стеклянный флакон, костяная точеная коробка, поврежденная огнём, бронзовая пряжка, буса из зеленой массы и 2 кусочка листового золота;

в 4-й золотой дутый перстень с беловатым резным камнем, пострадавшим от огня, костяное разломанное кольцо, бронзовая пряжка и 3 кусочка листового золота;

в 5-й (она изображена на рис. № 164, в 1/4 нат. вел.) 26 золотых бляшек, частью круглых, в виде остроконечных шапочек, кружков со звездочками и розетками (см. выше стр. 139), частью четырёхугольных, с изображением Ники, птички, листика и арабеска (рис. №№ 165—168, в нат. вел.), частью треугольных в виде пирамидально сложенных шариков (рис. № 169, в нат. вел.), и частью листикообразных с ушком (см. рис. № 170, в нат. вел.), пара больших золотых проволочных серег, 3 кусочка листового золота и стеклянный флакон» (ОАК за 1891: 142—144).

Теперь попытаемся максимально представить погребальный инвентарь, который удалось атрибутировать в музейных коллекциях, а также рассмотрим те предметы, которые были опубликованы в рисунках к печатному Отчету К. К. Косцюшко-Валюжинича (ОАК за 1891: 142—144).

Следуя тексту Отчета «у 1-го остова, в деревянной коробочке сохранилась бронзовая монета Херсонеса (см. Köhne 1848: Taf.

V, № 16)» (ОАК за 1891: 142). Сама монета не идентифицирована в коллекции ГИАМЗ «Херсонес Таврический», но К. К. Косцюшко-Валюжинич дал ссылку на рисунок каталога В. Köhne (Köhne 1848: Taf. V, № 16), где представлена монета с изображением на — лицевой стороне — бюста божества Херсонас, вправо; лавровым венком на голове; с двух сторон по кругу надпись — ХЕР. По краю монеты идет точечный ободок. На оборотной стороне представлена Дева влево, в правой поднятой руке она держит копье, в левой — лук; слева изображена лань (рис. 9: 1). Аналогичные монеты датируются 140—190 гг. (Фролова, Абрамзон 2010: кат. 108, 109) и относятся к периоду «второй эллевтерии».

В тексте Отчета К. К. Косцюшко-Валюжинич отмечал, что «у 3-го остова было обнаружено «156 стеклянных бус, из которых 23 с позолотой» (ОАК за 1891: 142). В коллекции Государственного Эрмитажа хранятся из данного погребения 23 бусины округлых с позолотой (ГЭ инв. № Х.1891-28; рис. 9: 2). Диаметр бусин — 0,5—0,6 см. Общая длина низки бус — 14 см. Бусины относятся к типу 16 бус из стекла с металлической прокладкой по типологии Е. М. Алексеевой. Этот тип является одним из самых распространенных в Северном Причерноморье и встречается повсеместно в памятниках первых веков н. э. (Алексеева 1978: 29, 30).

Большой интерес представляет текст описания саркофага-оссуария, стоявшего в нише. Данный саркофаг-оссуарий был впервые атрибутирован сотрудниками ГИАМЗ «Херсонес Таврический» в 2021 году (ГИАМЗ ХТ К.П.3667), поскольку он имеет уникальную греческую надпись на крышке и стенках саркофага (рис. 10—12). Это известняковый саркофаг-оссуарий, изготовленный

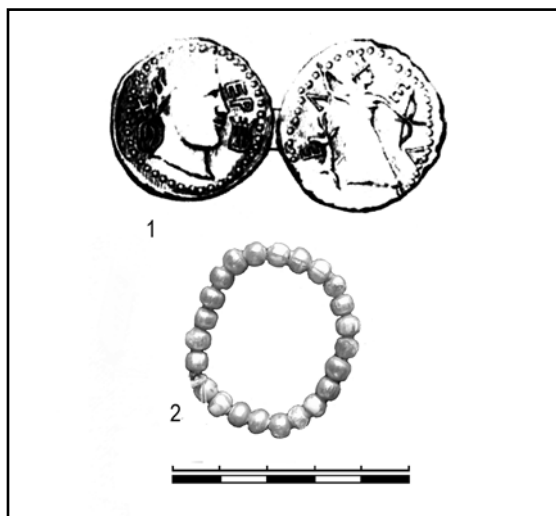


Рис. 9. Инвентарь погребений: 1 — бронзовая монета (по Köhne 1848: Taf. V, № 16); 2 — стеклянные бусы (ГЭ, инв. № X.1891-28)

Fig. 9. Burial inventory: 1 — bronze coin (after Köhne 1848: Taf. V, No. 16); 2 — glass beads (SH inv. No. X.1891-28).

из целого каменного блока (рис. 11: 1—4), с пористой поверхностью. Размеры блока 45,6 × 30 × 19,2 см. Внутри выдолблено вместилище глубиной 12,6 см. Вдоль края с внешней стороны изготовлен паз, для более плотной установки крышки (рис. 11: 4). Крышка сделана отдельно. Она имеет двускатную поверхность, на углах увенчана четырьмя акротериями высотой около 5 см каждый. Размеры крышки 49,8 × 34,8 × 9 см. На внутренней стороне крышки — углубление, соответствующее поверхности края оссуария. Поверхность саркофага сильно выветрилась и порята выщерблинами. Надпись на крышке полностью стерлась. На лицевой стенке саркофага едва заметна сильно пострадавшая греческая надпись. Читаются фрагменты букв в трех строчках (рис. 11: 4). Надпись имела плохую сохранность еще при обнаружении, о чем говорится в Отчете К. К. Косцюшко-Валюжинича (ОАК за 1891: 142). В печатном варианте отчета о раскопках (ОАК за 1891: рис. 160) и в рукописном варианте изображения саркофага даны без передачи надписи (НАО ГМЗ ХТ. Ф. 1. Д. 2. Л. 18) (рис. 23). Также следует отметить, что ракурс саркофага в двух отчетах дан с разных сторон и сами изображения не являются идентичными.

Вероятно, по причине плохой сохранности надписи и невозможности идентификации саркофага среди других изделий из кам-

ня в коллекции ГИАМЗ «Херсонес Таврический» этот саркофаг считался утраченным, и надпись, выбитая на крышке и боковой стенке, не вошла в электронную публикацию 3-го издания Корпуса древних надписей Северного Причерноморья — *Inscriptiones antiquae Orae Septentrionalis Ponti Euxini graecae et latinae* (IOSPE III 2017).

В Архиве ГИАМЗ «Херсонес Таврический» сохранился эстамп надписи (рис. 12: 1), вероятно изготовленный для подготовки монографии В. В. Латышева «Греческие и латинские надписи, найденные в Южной России в 1889—1891 гг.», изданной в девятом номере Материалов по археологии России (Латышев 1892: 30—31). С этого эстампа, по-видимому, была сделана прорисовка надписи для публикации В. В. Латышева (рис. 12: 2).

Надпись на саркофаге была издана дважды: в 1892 году (Латышев 1892: 30—31) и в сводном корпусе IOSPE² под номером 513. В переводе она читается следующим образом: «Прощай. Гимера жена Митродора на пять лет с половиною, дочь Апеллы, сына Апеллы, называвшегося также Прома [...]».

Публикуя надпись, В. В. Латышев дал пояснения по поводу интерпретации надписи на саркофаге, где есть разъяснение происхождения имени Гимеры и выдвинуто предположение, что выражение «на пять лет с половиною лет» обозначает, что кости Гимеры должны быть храниться в оссуарии 5,5 лет, после чего могли быть изъяты, а сам оссуарий использован для повторного захоронения» (Латышев 1892: 30—31).

Так же В. В. Латышев отмечал, что имя Апеллы известно в Херсонесе, при этом он ссылаясь на надгробную эпитафию на стеле с рельефом поминального пира, опубликованную в IOSPE I, 217 (IOSPE I, 217; IOSPE I², 455) с текстом в две строчки «Килия, (дочь) Аполлония, жена Апелласа/Киратон, (сын) Апелласа. Апеллас, (сын) Киратона, приветствую». Надгробный рельеф считается утраченным (IOSPE III 2017: 365), но сохранилось описание рельефа, сделанное И. Д. Мансветовым: «Другая, (№ 12) лучше сохранившаяся, надгробная плита представляет картину более широкого содержания и, как можно думать, заимствованную из домашней жизни Херсонитян. Именно изображена женская фигура, голова которой плотно обернута покрывалом; ноги ее покоятся на высокой скамье (*subsellum*). Женщина эта держит за руку мальчика, стоящего на возвышении у кровати, лицом к зрителю. Около женщи-

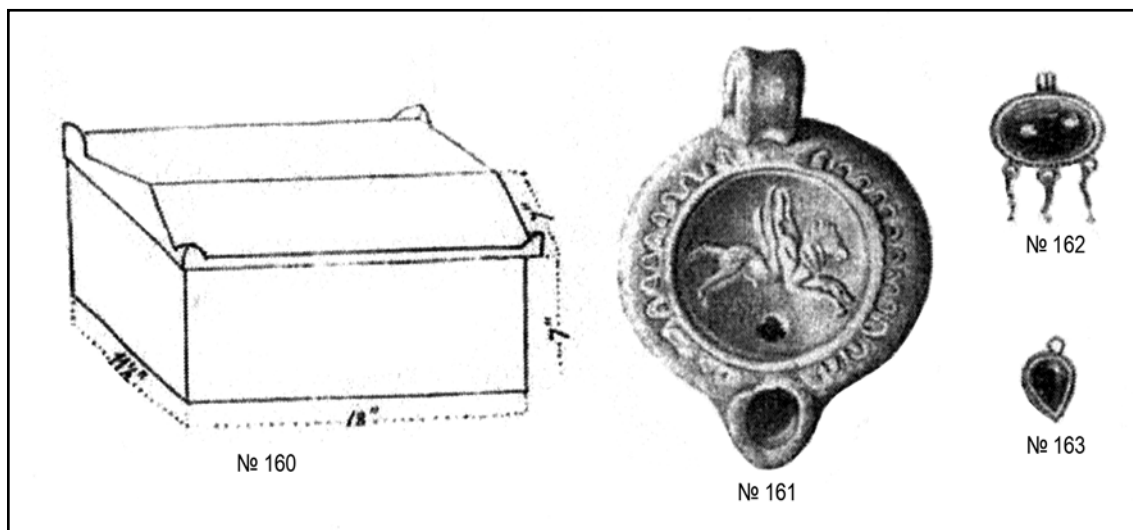


Рис. 10. Инвентарь погребений (по Косцюшко-Валюжинич 1893: рис. 160—163).

Fig. 10. Burial inventory (after Косцюшко-Валюжинич 1893: рис. 160—163).

ны — другая фигура, представляющая, вероятно, кого-нибудь из слуг. На кровати лежит мужчина и держит в левой руке чашу. В головах у него стоит меньших размеров мужская фигура с сосудом вроде «ὄνοχον». Это по всей вероятности слуга, ожидающий приказания наполнить кубок господина вином или другою какою жидкостью. Внизу двухстрочная надпись, в которой читаются имена Килии (дочери?) Аполлония и жены Апелла (?), еще несколько других и все это заключается благожеланием умершим в кратком изречении «Χαῖρε», т.е. «радуйся» (Мансветов 1872: 50, № 12).

Кроме этого надгробия В.В. Латышеву была известна еще одна крайне фрагментарная надпись с именем Апеллы (IOSPE², 582).

Повторно к анализу имени Апеллы в Херсонесе обратился А.К. Тахтай. В 1943 году на III Поперечной улице при разборке мусорных завалов он обнаружил фрагмент «списка магистратов и почетных граждан города, скрепивших приложением печати подлинность декрета» середины II в. н.э. В декрете упоминается некий Ἀελλᾶς (Тахтай 1947: 61). А.К. Тахтай обратил внимание на возможное родство упомянутого Апеллы в публикуемом им декрете с Апеллой, чье имя начертано на оссурии из катакомбы 23/1891 (Тахтай, 1947: 62). Предположительно посчитав Апеллу из декрета прадедом Гимеры, А.К. Тахтай сделал построения относительно упомянутого в надписи на оссурии имени Метродора. Исходя из этих данных, надпись с именем Гимеры можно

датировать, по его мнению, первой половиной III в. н.э. (Тахтай 1947: 62).

Завершая описание саркофага-оссурия, отметим, что подобные каменные (известняковые и мраморные) саркофаги-оссурии с надписями и без известны в некрополе Херсонеса (Зубарь 1982: 56—57). Кроме того, при раскопках могильника Совхоз 10 было найдено значительное количество каменных оссуриев, но выполненных грубее и без каких-либо надписей (Стржелецкий и др. 2005: 77—79).

Далее в тексте Отчета К.К. Косцюшко-Валюжинича упоминается погребальный инвентарь, найденный на крышке саркофага: «3 глиняные лампочки, 2 гладкие по углам; и одна по середине, с рельефным изображением пегаса (см. рис. № 161 в нат. вел.)» (ОАК за 1891: 142). Данные светильники не идентифицированы в коллекции ГИАМЗ «Херсонес Таврический», но в печатном тексте Отчета дано изображение светильника с Пегасом (рис. 10).

Это округлый светильник с коротким округлым рожком, выделенным сердцевидным выступом и изображением на щитке скачущего вправо Пегаса. Предмет относится к типу *Loeschcke* VIII — наиболее распространенному типу глиняных светильников в Северном Причерноморье первых веков н.э., пик распространения которых приходится на II—III вв. н.э. (Журавлев, Хршановский 2000: 162; Chrzanowski, Zhuravlev 1998: 79). Аналогичный светильник был обнаружен в могиле 42 за 1909 год

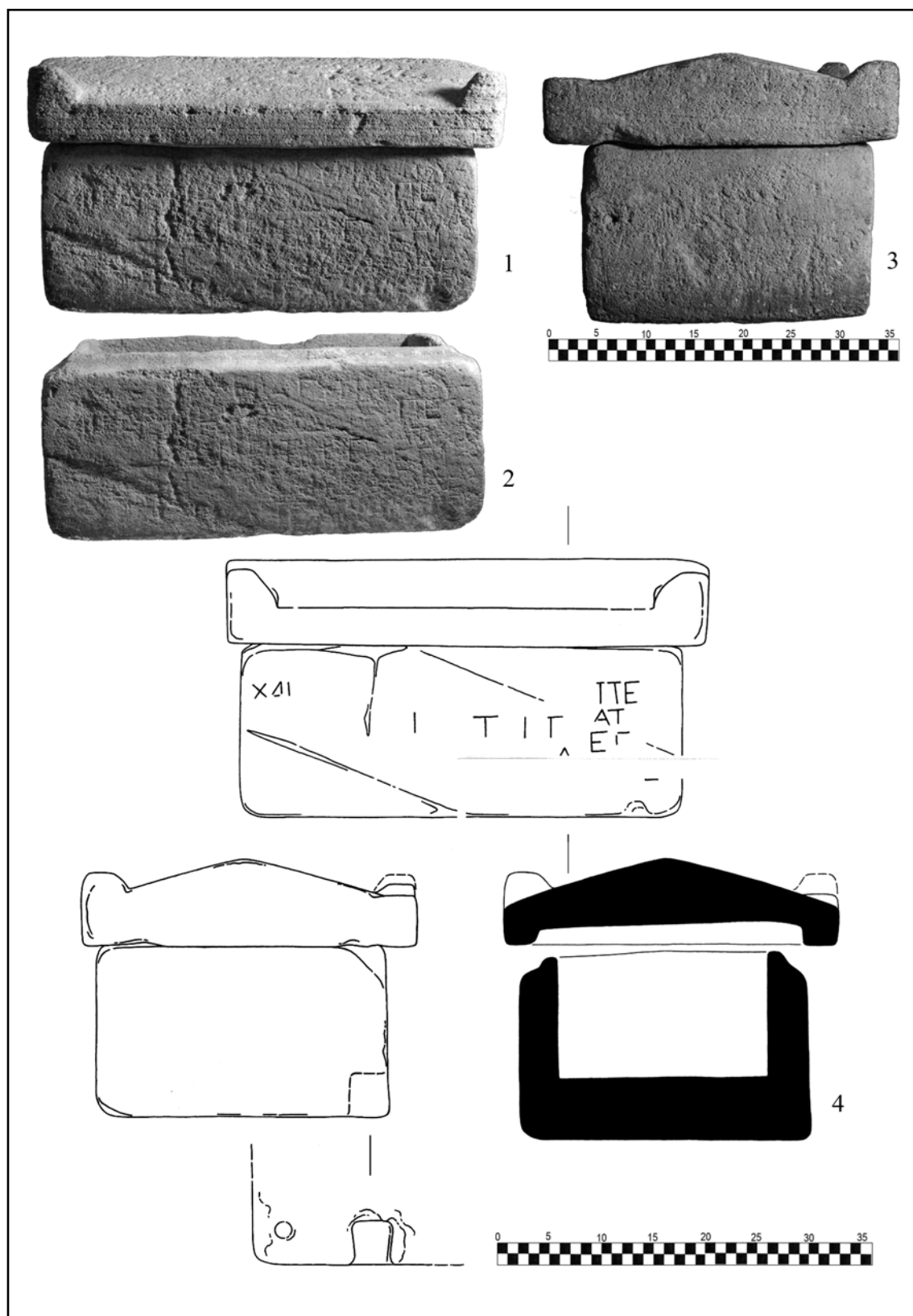


Рис. 11. Инвентарь погребений. Каменный саркофаг (ГИАМЗ ХТ КП 3667).

Fig. 11. Burial inventory. Stone sarcophagus (SMP TC KP 3667).

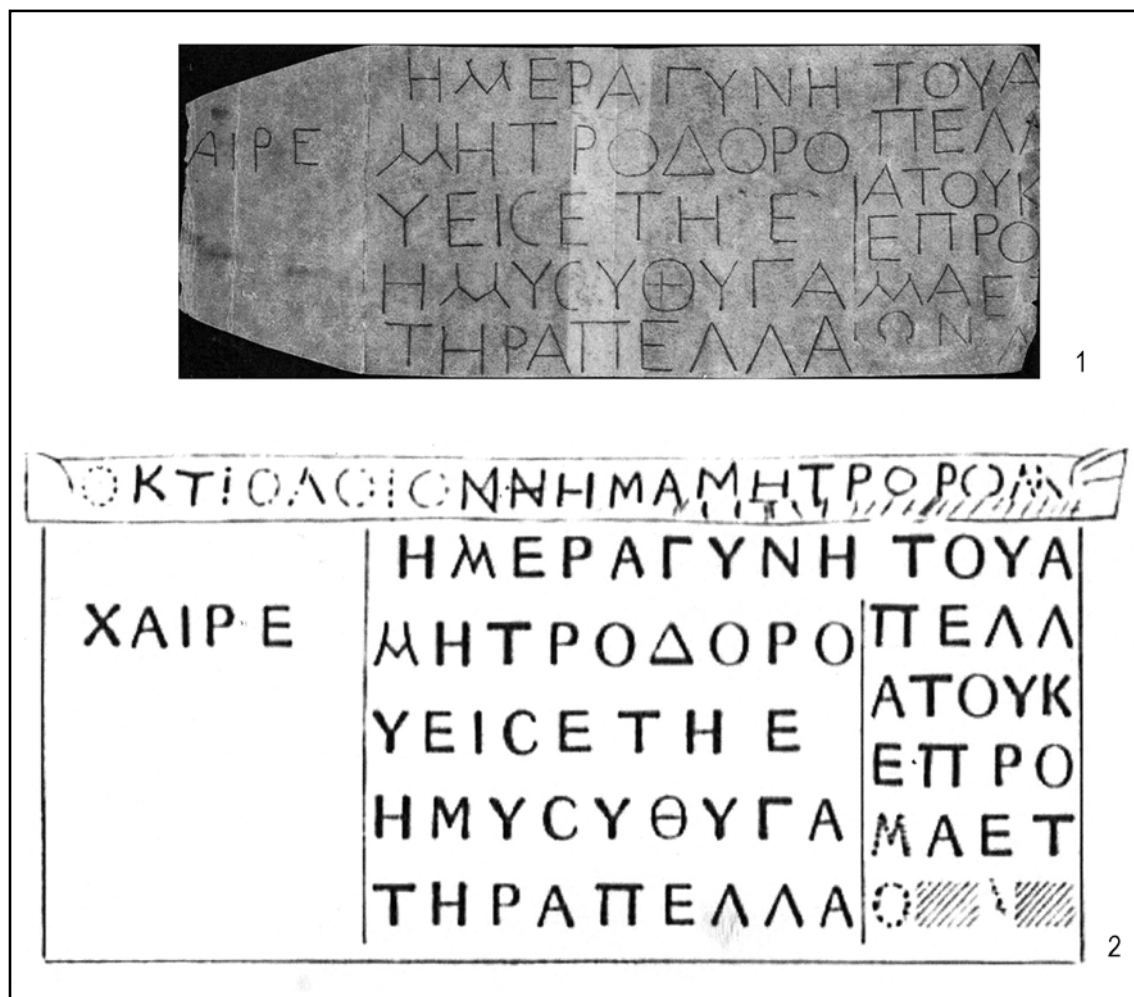


Рис. 12. Надпись на крышке и стенках саркофага. 1 — Эстампаж надписи (НАО ГМЗ ХТ.Ф. 2. Оп. 2. Инв. № 4976), 2 — прорисовка надписи по В.В. Латышеву (по Латышев 1892: 11).

Fig. 12. The inscription on the lid and walls of the sanctuary: 1 — Stamping of the inscription (SMP TC NAO. Fund 2. Inv. 2. No. 4976), 2 — drawing of the inscription after V.V. Latyshev (after Латышев 1892: 11).

при раскопках Р.Х. Лепера (Журавлев, Костромичев 2017: 45, 46, табл. 14: 2).

После описания светильников, стоящих на крышке саркофага, следует описание находок в самом саркофаге «... между костями: золотая привеска с выпуклым овальным гранатом, с ушком и 3 короткими цепочками снизу (см. рис. № 162, в нат. вел.), другая меньшая золотая привеска с сердцевидным гранатом, без цепочек (см. рис. № 163, в нат. вел.), 2 привески из горного хрусталя, продолговатые, 9 золотых бляшек, четырёхугольных (с изображением Ники) и круглых в виде шапочек (такие-же, как в гробнице № 3), 5 кусочков листового золота, переломанная костяная точеная ручка и 5 бус из зеленой массы» (ОАК за 1891: 142) (рис. 10). В коллекции Государственного Эрмитажа хранят-

ся золотые подвески с гранатовыми вставками, изображенные на рисунке № 162 и № 163 отчета К.К. Косцюшко-Валюжинича (ОАК за 1891: рис. 162, 163).

Первая подвеска овальной формы с выпуклым гладким гранатом-альмандином в золотой оправе с тремя подвесочками из закрученной проволоки (ГЭ инв. № X.1891-19-27) имеет размеры: ширина — 0,026 м, высота — 0,017 м. Золото 850° (рис. 13: 1).

Вторая золотая подвеска овальной формы с гранатом-альмандином в золотой оправе с ушком-петелькой (ГЭ инв. № X.1891-20) имеет размеры: ширина — 0,7 см, высота — 1 см. Золото 850° (рис. 13: 2).

Обе подвески украшены вставками из гладких гранатов-альмандинов и помещены в оправу. Оправа подвесок оформлена

рубчатой проволокой, имитирующий зернь. На обратной стороне подвесок напаяны петли для крепления.

Подобные подвески с гранатами хорошо известны в Херсонесе и имеют многочисленные близкие аналогии (Журавлев и др. 2017: кат. № 129). Подвеска с тремя подвесочками из закрученной проволоки была обнаружена в склепе № 1013, однако здесь оправа украшена зернью (Белов 1927: рис. 19: 14). На концах подвесок из закрученной проволоки часто располагались бусины. Самые близкие по форме овальные подвески также были обнаружены в склепе № 1013 (Белов 1927: рис. 19: 6,10). В одном случае подвеска была украшена рубчатой проволокой, в другом — напаянной зернью. В склепе № 1013 овальные подвески были прикреплены к рубчатым трубочкам-пронизям (Белов 1927: 132). Обе подвески входили в состав ожерелья. Данные украшения могут датироваться II—III вв. н.э.

В.И. Мордвинцева и М.Ю. Трейстер также считают, что подвески из саркофага склепа 23 входили в состав ожерелья, но предлагают датировать его иначе: серединой — второй половиной I в. н.э. (Мордвинцева, Трейстер 2007: 100).

Кроме этого, в саркофаге были найдены золотые умбоновидные бляшки. Данные предметы не поступали в коллекцию Государственного Эрмитажа, но они были изображены на рисунке в печатном отчете К.К. Косцюшко-Валюжинича (рис. 14). В тексте отчета они упомянуты как «бляшки в виде шапочек, которые аналогичны обнаруженным в гробнице № 3 и опубликованным под номерами № 146, 148» (ОАК за 1891: 142). Благодаря сохранившемуся в Отчете рисунку, можно установить круг ближайших аналогий и датировать эти изделия I—II в. н.э. (Журавлев 2017 и др.: кат. № 238—265).

На полу в катакомбе № 23 стоял кувшин, названный в отчете К.К. Косцюшко-Валюжинича урной Апеллы (ОАК за 1891: 142). Благодаря процарапанной надписи на стенке кувшина, в 2021 году удалось идентифицировать в коллекции ГИАМЗ «Херсонес Таврический» (ГМЗ ХТ. КП 4643, рис. 15). Напомним также, что имя Апелла зафиксировано в этом погребении на двух памятниках — описываемом кувшине и на стенке каменного саркофага-оссурия.

Кувшин, использованный в качестве урны, был изготовлен из красной глины (Munsell 2.5 YR6/6) с темно-серым прокалом в центре, с примесью мелких и крупных известняковых частиц. Тулово кувшина



Рис. 13. Инвентарь погребений. 1 — Подвеска золотая с гранатом, 2 — подвеска золотая с гранатом (ГЭ инв. № X.1891-19-20).

Fig. 13. Burial inventory. 1 — Gold pendant with garnet, 2 — gold pendant with garnet (SH inv. No. X.1891-19-20).

покрыто ярко-красным лаком, местами пережженным до темно-коричневого оттенка (рис. 15). Покрытие лаком нанесено на всю поверхность сосуда кроме придонной части. Граница покрытия находится на высоте 7,7—9,8 см от дна сосуда. Ниже границы потеки лака.

Тулово кувшина гладкое, овоидной формы с максимальным расширением в верхней части. Горло коническое, сужается кверху. Венчик сильно отогнут, край загнут вверх и скруглен. С внутренней стороны венчика небольшая закраина. Ниже венчика горло украшено тремя врезными горизонтальными желобками. На уровне желобков и на плечиках сосуда была закреплена утраченная ручка. У основания горла три тонкие горизонтальные врезки. Дно на кольцевом поддоне. На уровне верхней части тулова сосуд слегка деформирован вмятиной. Надпись нанесена на плечики сосуда. Для расположения надписи выбран участок лака более темного оттенка (рис. 15). Высота сосуда 37,4 см; диаметр венчика 10,9—11,1; диаметр тулова 27,3 см; диаметр дна 11,8 см. Длина надписи 8,1 см; высота букв 1,2 см. Морфологию кувшина можно соотнести с подвариантом 2а кувшинов типа 16 по А.А. Труфанову. Такие кувшины датируются серединой — второй половиной II в. н.э. (Труфанов 2009: 192, рис. 45). Следует, однако, учитывать, что при сходстве формы, кувшин-урна из склепа 23 более чем в два

раза крупнее указанных в качестве аналогий кувшинов из крымских могильников.

Также на полу катакомбы № 23 стоял еще один кувшин с написанными именами «ΑΛΚΙΝΕΙΟΥ ΑΡΚ...ΣΠ» (ОАК за 1891: 142, рис. 16). Лингвистический анализ упомянутых имен нами не проводился, но можно предположить, что здесь упомянуты три имени погребенных «ΑΛΚΙΝΕΙΟΥ», «ΑΡΚ» и «ΣΠ». В печатной передаче буквы «Π» следует видеть грубо вырезанную греческую «омегу»⁷. Таким образом, в самом первом приближении имени можно интерпретировать как Алкиней, Арк [есо]... и Со [полий]. В рукописном варианте Отчета К. К. Косцюшко-Валюжинич старался следовать греческому написанию букв, и там надписи прописаны другим, рисуночным, шрифтом (НАО ГМЗ ХТ. Ф. 1. Д. 2. 17 об.) (рис. 22).

Благодаря надписям, процарапанным на стенке кувшина, его также в 2021 году удалось идентифицировать в коллекции ГИАМЗ «Херсонес Таврический» (ГМЗ ХТ. КП 4643, рис. 16). Кувшин, использованный в качестве урны, был изготовлен из светлокрасной глины (Munsell 2.5 YR6/6) с примесью мелких и крупных известняковых частиц. Тулово покрыто красным лаком неровного обжига, цвет варьирует от красного до темно-коричневого. Покрытие лаком нанесено на поверхность сосуда кроме придонной части. Граница покрытия находится на высоте 4—6 см от дна сосуда. Ниже границы потеки лака.

Тулово кувшина гладкое, овоидной формы с максимальным расширением в верхней части. Горло коническое, сужается кверху. Венчик сильно отогнут, у края загнут внутрь сосуда. Край горизонтально срезан. Ниже венчика горло украшено двумя врезными горизонтальными желобками. На уровне желобков и на плечиках сосуда закреплена ручка, профилированная двумя глубокими продольными желобками, расположенными не симметрично. У основания горла и в нижней части тулова тонкие горизонтальные врезки. Дно на кольцевом поддоне, украшенном тонкими врезками. На уровне верхней части тулова сосуд слегка деформирован вмятиной.

Надпись нанесена тонким инструментом на плечики сосуда. Для расположения надписи выбран участок лака более темного оттенка. Высота сосуда 36,5 см; диаметр венчи-

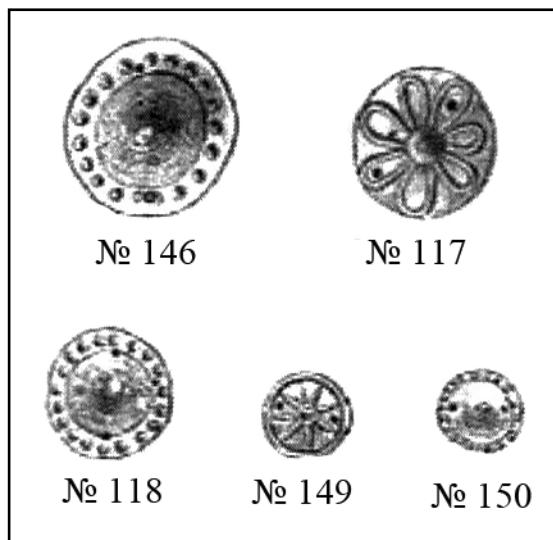


Рис. 14. Инвентарь погребений. Бляшки золотые (по Косцюшко-Валюжинич 1893: рис. 146—150).

Fig. 14. Burial inventory. Gold plaques (after Косцюшко-Валюжинич 1893: рис. 146—150).

ка 12,1; диаметр тулова 24,5 см; диаметр дна 12,2 см; сечение ручки 2,5 × 1,2 см.

Длина надписи 14,5 см; высота букв 1,8 см. Кувшин относится к подварианту 2а кувшинов типа 16 по А. А. Труфанову. Датируется серединой — второй половиной II в. н. э. (Труфанов 2009: 192, рис. 45).

В ещё одном кувшине, названном в отчете К. К. Косцюшко-Валюжинича урной № 5 (рис. 17), было найдено 26 золотых бляшек (рис. 17). Данный сосуд не идентифицирован среди находок К. К. Косцюшко-Валюжинича, но, судя по рисунку кувшина, опубликованному в отчете (ОАК за 1891: рис. 164), он аналогичен урнам с именами Апелла и «ΑΛΚΙΝΕΙΟΥ ΑΡΚ...ΣΠ» и также относится к подварианту 2а кувшинов типа 16 по А. А. Труфанову (Труфанов 2009: 192, рис. 45).

Из 26 золотых бляшек в коллекцию Государственного Эрмитажа поступила одна золотая листовидная подвеска (ГЭ инв. № Х.1891-21; рис. 18: 1) и шесть золотых нашивных бляшек (ГЭ инв. № Х.1891-22-27; рис. 18, 2—6). Описанные в Отчете золотые бляшки «в виде остроконечных шапочек, кружков со звездочками и розетками» в коллекцию Государственного Эрмитажа не поступали, но подобные им представлены на рисунках Отчета К. К. Косцюшко-Валюжинича (ОАК за 1891: рис. 146—150). Это умбоновидные бляшки, бляшки-розетки, бляшки-звезды, широко представленные в других погребени-

⁷ Благодарим на комментарий научного сотрудника ГИАМЗ «Херсонес Таврический» А. С. Намойлик.



Рис. 15. Инвентарь погребений. Кувшин красноглиняный, погребальная урна Апеллы (ГИАМЗ ХТ КП 4643).

Fig. 15. Burial inventory. Red-clay jug, funeral urn of Apella (SMP TC KP 4643).

ях Херсонесского некрополя и датирующиеся I—II вв. н.э. (Журавлев и др. 2017: кат. № 249—265, кат. № 231, кат. № 217).

В коллекции Государственного Эрмитажа хранится опубликованная К. К. Косцюшко-Валюжиничем (ОАК за 1891: рис. 170) листовидная подвеска с разомкнутой петлей (ГЭ инв. № X.1891-21; рис. 18: 1). Подвеска сделана тиснением, ободок по краю имитирует рубчатую проволоку. Размер подвески — длина — 1,6 см, ширина — 0,8 см. Золото 800°. Аналогичные подвески были найдены в склепе № 1013. Они составляли ожерелье, в котором крепились к петлям пронизей-трубочек (Белов 1927: рис. 11, Журавлев и др. 2017: кат. 147, 148).

Отметим здесь, что в процессе просеивания небольшого количества грунта, оставше-

гося около входа внутри склепа, в 2020 году была найдена золотая листовидная нашивка (ГИАМЗ ХТ ИКАМ 37746/132; рис. 19: 1), а также золотая пронизь в виде рифленой трубочки (ГИАМЗ ХТ ИКАМ 37746/133; рис. 19: 2). Листовидная нашивка имеет такую же форму, как и листовидная подвеска, однако, около острой вершины в ней пробито отверстие для пришивания. Нашивка фрагментирована, её скругленная вершина утрачена. Размеры нашивки 1,2 × 0,7 × 0,2 см. Золотая пронизь свернута из рифленого листа. Её длина 1,3 см, диаметр 0,2 см. Эти находки не только дополнительно подтверждают отождествление склепа с катакомбой 23/1891, но и подчеркивают аналогию с инвентарем пристенного склепа № 1013. Очевидно, что в катакомбе 23 находилось ожерелье, схожее

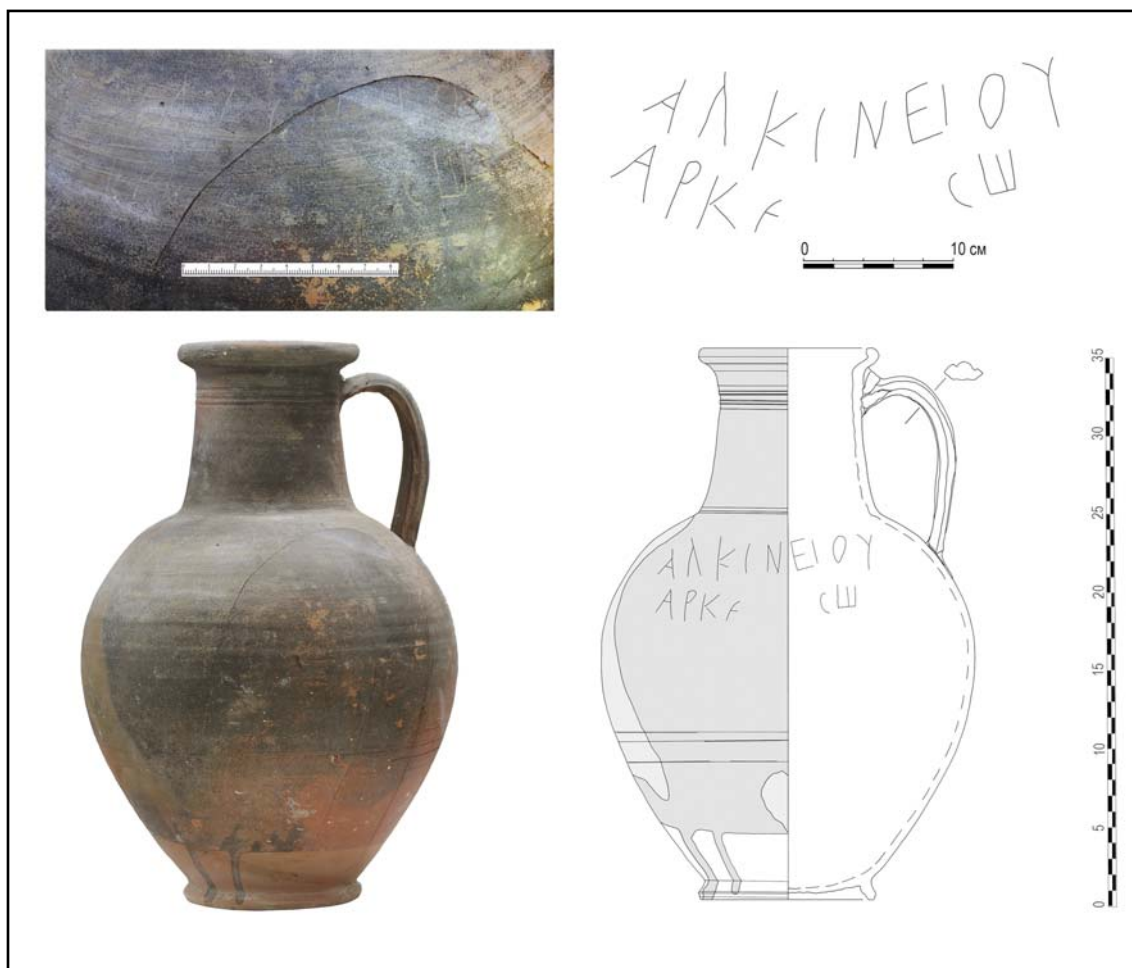


Рис. 16. Инвентарь погребений. Кувшин красноглиняный, погребальная урна с именами «ΑΛΚΙΝΕΙΟΥ ΑΡΚ... ΣΗ» (ГИАМЗ ХТ КП 4689).

Fig. 16. Burial inventory. A red-clay jug, a funeral urn with the names “ΑΛΚΙΝΕΙΟΥ ΑΡΚ... ΣΗ” (SMP TC KP 4689).

с более полно сохранившимся ожерельем из склепа № 1013. Листовидные тисненые подвески и пронизи датируются I—II вв. н. э.

Опубликованные в тексте Отчета К. К. Косцюшко-Валюжинича (ОАК за 1891: рис. 165—169) нашивные золотые бляшки с отверстиями для пришивания с тисненым орнаментом различной формы и с разнообразным орнаментом также хранятся в коллекции Государственного Эрмитажа (ГЭ инв. Х.1891-22-27; рис. 18: 2—6). Опишем их последовательно:

Одним экземпляром представлена бляшка треугольная золотая с двумя отверстиями для пришивания (ГЭ инв. Х.1891-22; рис. 18: 2). Центр треугольника заполнен семью рядами выпуклых точек-квадратиков. Бляшка сделана тиснением. Размеры: высота — 1,5 см, ширина — 1,4 см. Золото 950°. Подобные треугольные бляшки были найдены в Херсонесе в склепе № 1013 (Белов 1927:

рис. 20: 7), в могиле 22 за 1912 год (Журавлев и др. 2017: 204—205).

Одним экземпляром представлена бляшка золотая прямоугольная с двумя отверстиями для пришивания (ГЭ инв. Х.1891-23; рис. 18: 3). На бляшке выбит лист плюща. Бляшка сделана тиснением. Размеры изделия: высота — 1,1 см, ширина — 0,8 см. Золото 850°. Точные аналогии не известны.

В коллекции Государственного Эрмитажа хранятся две бляшки золотые прямоугольные с двумя отверстиями для пришивания и орнаментом — изображение цветка лилии (ГЭ инв. Х.1891-24-25; рис. 18: 4). Размеры изделия: высота — 1,13, ширина — 0,8 см. Золото 900°. Полностью аналогичные бляшки были обнаружены в склепе № 1013 (Журавлев и др. 2017: кат. 321, 322).

Одним экземпляром представлена бляшка золотая прямоугольная с изображением крылатой Ники в профиль влево с дву-

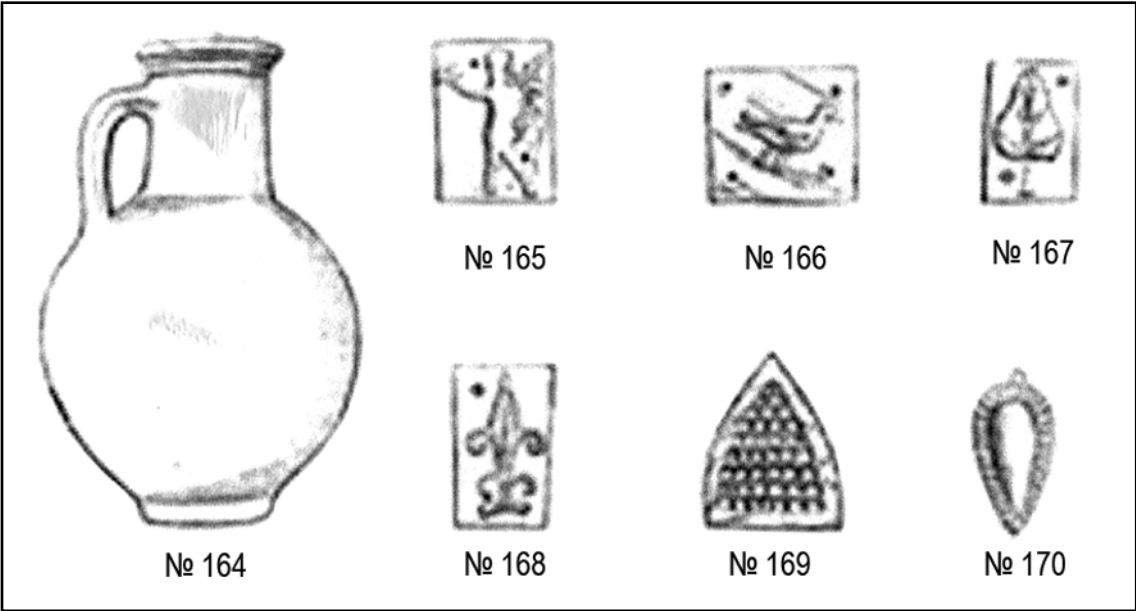


Рис. 17. Инвентарь погребений. Кувшин красноглиняный и золотые нашивные бляшки (по Косцюшко-Валюжинич 1893: рис. 164—10—150).

Fig. 17. Burial inventory. A red-clay jug and gold sewn-on plaques (after Косцюшко-Валюжинич 1893: fig. 164—10—150).



Рис. 18. Инвентарь погребений. 1—6 — Золотые нашивные бляшки (ГЭ инв. № X.1891-21-27).

Fig. 18. Burial inventory. 1—6 — Gold sewn-on plaques (SH inv. No. X.1891-21-27).



Рис. 19. Археологические находки 2020 года. 1 — листовидная подвеска, 2 — золотая пронизь (ГИАМЗ ХТ ИКАМ 37746/132—133).

Fig. 19. Archaeological finds in 2020. 1 — leaf-shaped pendant, 2 — golden thread (SMP TC IKAM 37746/132—133).

мя отверстиями для пришивания (ГЭ инв. Х.1891-26; рис. 18: 5). В руке Ника держит венок и пальмовую ветвь. На голове высокий подквадратный головной убор. Размеры изделия: высота — 1,4 см, ширина — 1 см. Золото 900°. Оттиснутые на золотой фольге фигуры богини Ники известны из раскопок К. К. Косцюшко-Валюжинича, в том числе и из работ на некрополе 1895 года. Точные аналогии не известны, исходя из общих соображений о времени существования нашивных бляшек, данные экземпляры можно датировать I—II в. н. э.

Одним экземпляром представлена бляшка золотая прямоугольная с тремя отверстиями для пришивания. На бляшке оттиснуто изображение птицы вправо (ГЭ инв. Х.1891-26; рис. 18: 6). Размеры изделия: высота — 1,2 см, ширина — 1,3 см. Золото 900°. Изображения птиц, оттиснутых на бляшках, хорошо известны в Херсонесе, все они датируются I—II вв. н. э., в том числе некоторые происходят из склепа № 1013 (Журавлев и др. 2017: кат. 298—299).

Таким образом, соединив материалы коллекций двух музеев, нам удалось рассмотреть сохранившийся погребальный инвентарь склепа 23/1891. В результате проведенной работы можно уточнить время совершения погребений в склепе. Погребальные урны № 1 (и именем Апеллы), № 2 (с именами «ΑΛΚΙΝΕΙΟΥ ΑΡΚ ...CΠ») и № 5 могут относиться к середине — второй половине II в. н. э. К этому же времени относится погребение по обряду трупоположения с монетой второй эллевтерии (остов 1). Самое позднее погребение было совершено в саркофаге-

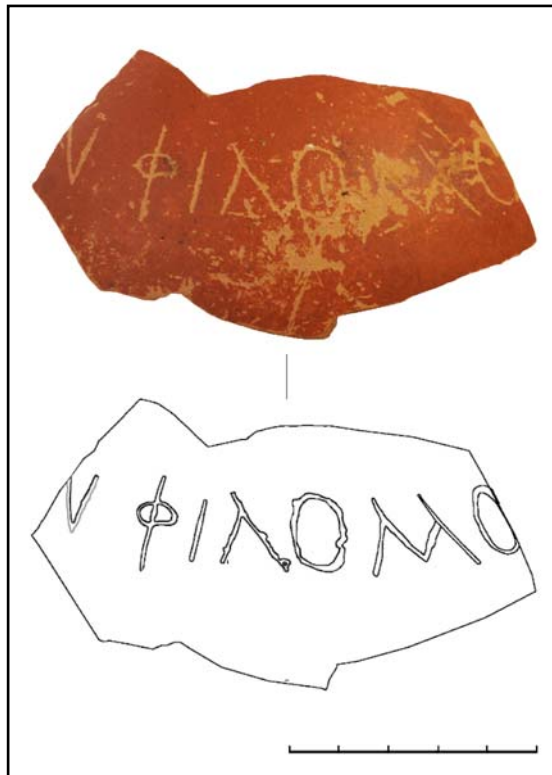


Рис. 20. Фрагмент краснолакового кувшина (погребальной урны) с граффито [N ΦΙΛΟΜΟ] (ГИАМЗ ХТ ИКАМ 37746/118).

Fig. 20. Fragment of a red-lacquer jug (burial urn) with graffito [N ΦΙΛΟΜΟ] (SMP TC IKAM 37746/118).

оссуарии и датируется по надписи первой половиной III в. н. э. (Тахтай 1947: 62).

В результате мы имеем возможность видеть не только семейную усыпальницу ближайших родственников, но и можем предположить степень их родства. Этому примером является погребальная урна с именем Апеллы и надпись на стенке саркофага-оссуария «Прощай. Гимера жена Митродора на пять лет с половиною, дочь Апеллы, сына Апеллы, называвшегося также Промы [...]». Что показывает нам связь между дочерью Гимерой и возможным дедом или отцом, погребенным в урне с именем Апеллы.

Поскольку имя Апеллы входит в круг высших должностных лиц римского Херсонеса (Тахтай 1947: 62), то интересно отметить, что рядом с погребением этой семьи в насыпи некрополя в 1892 году было найдено надгробие архонта Газурия (ОАК за 1892: 26, рис. 23). Надпись на надгробии в переводе читается так: «Газурий, (сын) Метродора, являющийся первым архонтом, 50 лет, прощай» (IOSPE I² 471). В 2020 году при проведении зачисток в нескольких метрах от шурфа 14

был обнаружен фрагмент краснолакового сосуда, использовавшегося в качестве погребальной урны. На плечиках урны сохранилось граффито [JN ΦΙΛΟΜΟ] (ГИАМЗ ХТ ИКАМ 37746/132, рис. 20), в котором читается отчество погребенного: «такой-то, сын Филомуса»⁸. Это имя, так же, как Аппеллас, Метродор, Газурий, неоднократно упоминается в государственных декретах Херсонеса во II в. н. э. (см., например, IOSPE I² 359; Тахтай 1947: 59). В 1892 году на том же участке

был найден ещё ряд надгробий римской эпохи (Иванова и др. 1976: кат. № 305, № 161). Совершенно очевидно, что все перечисленные имена принадлежат к числу первых лиц, правивших городом в римскую эпоху (Кадеев 1981: 73—77, 87—89). На основании приведенных данных можно утверждать, что участок южного некрополя под Х оборонительной башней является одним из мест погребения высших должностных лиц Херсонеса в римское время.

Литература

- Айналов Д. В. 1905. Развалины храмов. *Памятники христианского Херсонеса* 1. Москва: Товарищество типографии А. И. Мамонтова.
- Алексеева Е. М. 1978. *Античные бусы Северного Причерноморья*. САИ Г1—12. Москва: Наука.
- Журавлев Д. В., Хршановский Л. 2000. Коллекция античных светильников Государственного Исторического музея. *ВДИ* (3), 159—166.
- Журавлев Д. В. 1997. Коллекция из Херсонеса в собрании Государственного Исторического музея. *ВДИ* (3), 194—207.
- Журавлев Д. В., Костромичев Д. А. 2017. *Комплексы с ювелирными изделиями из херсонесского некрополя. Часть 1. Материалы раскопок Р. Х. Лёпера в 1909—1910 гг.* Москва: РИА Внешторгиздат.
- Журавлев и др. 2017: Журавлев Д. В., Новикова Е. Ю., Коваленко С. А., Шемаханская М. С. 2017. *Золото Херсонеса Таврического (ювелирные изделия из собрания Государственного исторического музея)*. Москва: РИА Внешторгиздат.
- Зубарь В. М. 1982. *Некрополь Херсонеса Таврического I—IV вв. н. э.* Киев: Наукова думка.
- Кадеев В. И. 1981. *Херсонес Таврический в первых веках нашей эры*. Харьков: Вища школа.
- Кадеев В. И. 1985. Новый надгробный памятник из Херсонеса II в. н. э. *КСИА* 182, 66—69.
- Иванова и др. 1976: Иванова А. П., Чубова А. П., Колесникова Л. Г. 1976. *Античная скульптура Херсонеса*. Киев: Мистецтво.
- Латышев, В. В. 1892. *Греческие и латинские надписи, найденные в Южной России в 1889—1891 гг.* МАР 9. Санкт-Петербург: Типография Императорской Академии наук.
- Мансветов И. Д. 1872. *Историческое описание древнего Херсонеса и открытых в нем памятников*. Москва: Севастопольское отделение на Политехнической выставке.
- Мордвинцева В. И., Трейстер М. Ю. 2007. *Произведения торевтики и ювелирного искусства в Северном Причерноморье II в до н. э. — II в. н. э. Древняя торевтика и ювелирное дело в Восточной Европе 2*. Симферополь; Бонн: Тарпан.
- ОАК за 1891: *Отчет Императорской археологической комиссии за 1891 год*. 1893. Санкт-Петербург.
- ОАК за 1892: *Отчет Императорской археологической комиссии за 1892 год*. 1894. Санкт-Петербург.
- ОАК за 1893: *Отчет Императорской археологической комиссии за 1893 год*. 1895. Санкт-Петербург.
- Стржелецкий и др. 2003—2004: Стржелецкий С. Ф., Высотская Т. Н., Рыжова Л. А., Жесткова Г. И. 2003—2004. Население окрестности Херсонеса в первой половине I тысячелетия новой эры (по материалам некрополя «Совхоз 10»). *Stratum plus* (4), 27—277.
- Тахтай А. К. 1947. Новая надпись из Херсонеса Таврического II в. н. э. *КСИИМК* 15, 58—62.
- Труфанов А. А. 2005—2009. Хронология могильников Предгорного Крыма I в. до н. э.—III в. н. э. *Stratum plus* (4), 117—328.
- Фролова Н. А., Абрамзон М. Г. 2010. Античные монеты Херсонеса Таврического в собрании Государственного исторического музея (коллекция А. С. Коциевского). *ВДИ* (4), 51—90.
- Шаров О. В., Новоселова Н. Ю., Костромичев Д. А. 2021. Катакомба 23/1891 южного некрополя Херсонеса Таврического: 130 лет после открытия. В: Зинько В. Н., Зинько Е. А. (сост.). *XXII Боспорские чтения. Боспор Киммерийский и варварский мир в период античности и средневековья. Новые открытия, новые проекты*. Материалы международной научной конференции. Симферополь; Керчь: НИЦ ИАК КФУ; ИАК РАН; БФ «Деметра», 437—443.
- IOSPE I²: Latyshev V. V. 1916. *Inscriptiones antiquae Orae Septentrionalis Ponti Euxini graecae et latinae*. 2nd ed. Petropoli: Societatis Archaeologicae Imperii Russici.
- IOSPE III 2017. *Inscriptions of Chersonesos and vicinity*. Available at: <https://iospe.kcl.ac.uk/3.365.html> (дата обращения 28.06.2022).
- Chrzanowski L., Zhuravlev D. 1998. *Lamps from Chersonesos in the State Historical Museum — Moscow*. Roma: “L’Erma” di Bretschneider.
- Köhne B. 1848. *Beiträge zur Geschichte und Archäologie von Chersonesus in Taurien*. Saint Petersburg.

Архивные материалы

- Отчет заведующего археологическими раскопками Херсонеса и окрестностей за 1891 год. НАО ГМЗ ХТ. Ф. 1. Д. 2. Л. 15, 15 об., 16, 17, 17 об., 18, 18 об.
- Скубетов М. И. 1905. План городища Херсонеса Таврического. НАО ГМЗ ХТ. Ф. 2. Д. 160.
- Яньшев Н. М. 1936. План некрополя Херсонеса Таврического. НАО ГМЗ ХТ. Ф. 2. Д. 570. Л. 1—12.

⁸ Авторы благодарят научного сотрудника ГИАМЗ «Херсонес Таврический» А. С. Намойлик за консультации по древнегреческой эпиграфике и ономастике.

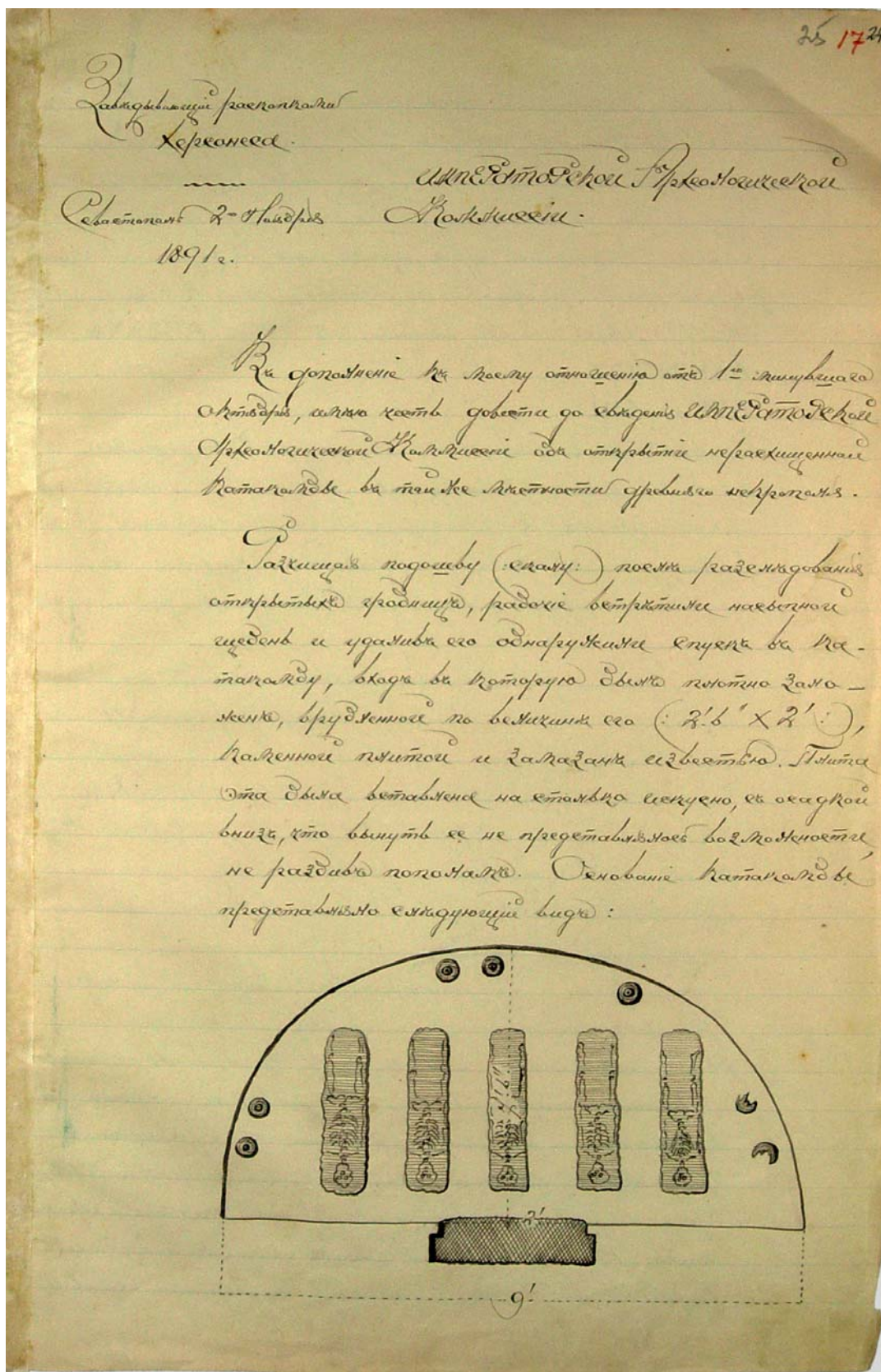


Рис. 21. Отчет заведующего археологическими раскопками Херсонеса и окрестностей за 1891 год/НАО ГМЗ ХТ. Ф. 1. Д. 2. Л. 17.

Fig. 21. Report of the head of the archaeological excavations of Chersonesos and its environs for 1891/Department of scientific archives, SMP TC. Fund 1. Dossier 2, sheet 17.

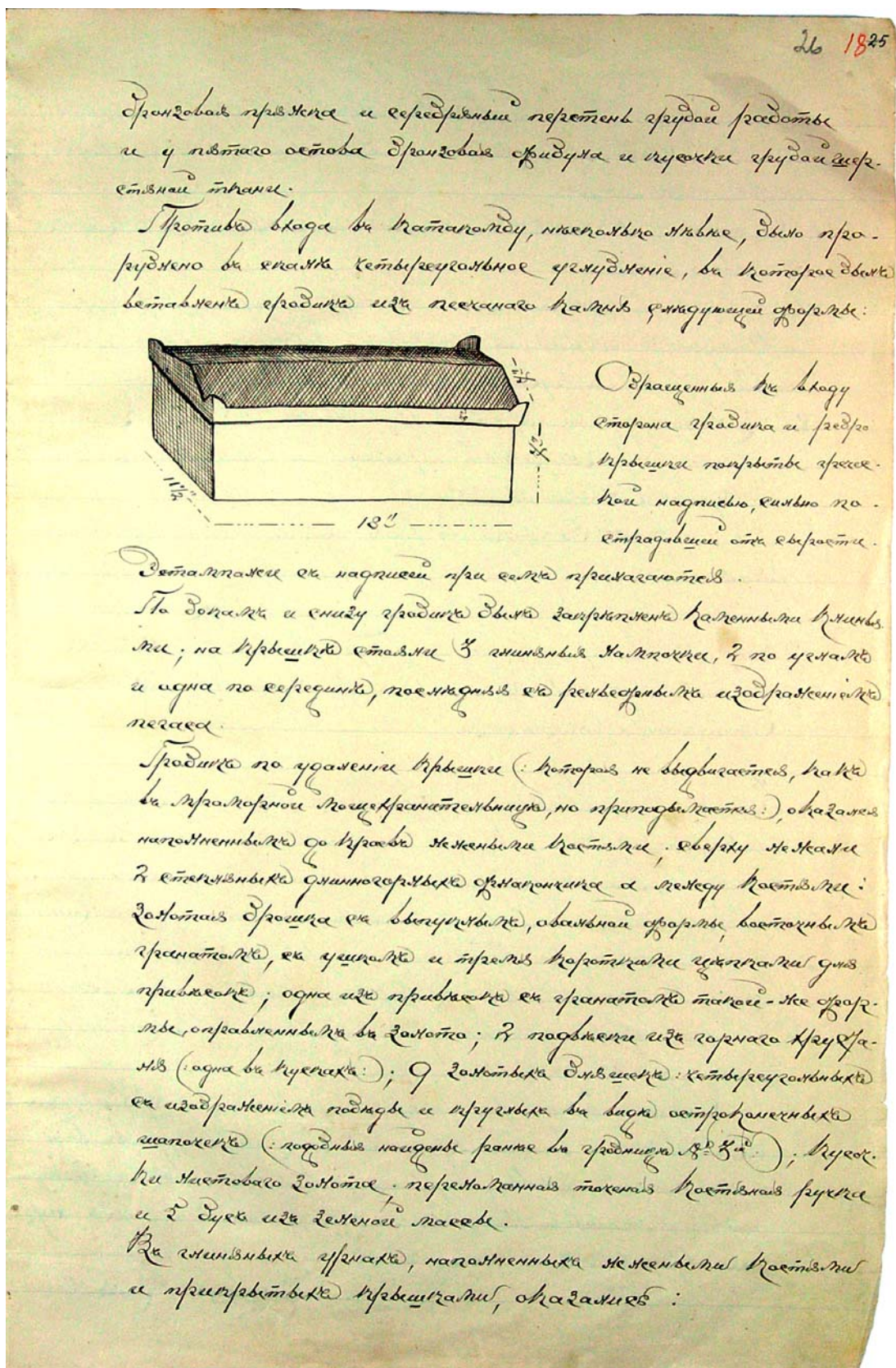


Рис. 23. Отчет заведующего археологическими раскопками Херсонеса и окрестностей за 1891 год//НАО ГМЗ ХТ. Ф.1. Д. 2. Л. 18.

Fig. 23. Report of the head of the archaeological excavations of Chersonesos and its environs for 1891//Department of scientific archives, SMP TC. Fund 1. Dossier 2, sheet 18.

References

- Ainalov, D.V. 1905. In *Pamiatniki khristianskogo Khersonesa* (Monuments of Christian Chersonesos) 1. Moscow: Typography of A.I. Mamontov (in Russian).
- Alekseeva, E.M. 1978. *Antichnye busy Severnogo Prichernomor'ia* (Ancient Beads of Northern Pontic Region). Series: Svod Arkheologicheskikh Istochnikov (Corpus of Archaeological Sources) G1—12. Moscow: "Nauka" Publ. (in Russian).
- Zhuravlev, D.V., Chrzanowski, L. 2000. In *Vestnik drevnei istorii* (Bulletin of Ancient History) (3), 159—166 (in Russian).
- Zhuravlev, D.V. 1997. In *Vestnik drevnei istorii* (Bulletin of Ancient History) (3), 194—207 (in Russian).
- Zhuravlev, D.V., Kostromichev, D.A. 2017. *Kompleksy s iuvelirnymi izdeliiami iz khersonesskogo nekropolia* (Assemblage with Jewellery from the Chersonesos Necropolis) 1. Materials of excavations of R. Ch. Lepera in 1909—1910 gg. (Materials of Excavations of R. Ch. Lepera in 1909—1910). Moscow: "Vneshtorgizdat" Publ. (in Russian).
- Zhuravlev, D.V., Novikova, E. Yu., Kovalenko, S.A., Shemakhanskaia, M.S. 2017. *Zoloto Khersonesa Tavricheskogo* (Iuvelirnye izdeliia iz sobraniia Gosudarstvennogo istoricheskogo muzeia) (Gold of Tauric Chersonesos: Jewellery from Collection of the State Historical Museum). Moscow: "Vneshtorgizdat" Publ. (in Russian).
- Zubar, V.M. 1982. *Nekropol' Khersonesa Tavricheskogo I—IV vv. n. e.* (Necropolis of Chersonesos Taurian from the 1st—4th Centuries BC). Kyiv: "Naukova dumka" Publ. (in Russian).
- Kadeev, V.I. 1981. *Khersones Tavricheskii v pervykh vekakh nashei ery* (Tauric Chersonesus in the First Centuries AD). Kharkov: "Vishcha shkola" Publ. (in Russian).
- Kadeev, V.I. 1985. In *Kratkie soobshcheniia Instituta arkheologii* (Brief Communications of the Institute of Archaeology) 182, 66—69 (in Russian).
- Ivanova, A.P., Chubova, A.P., Kolesnikova, L.G. 1976. *Antichnaia skulptura Khersonesa* (Antique Sculpture of Chersonesos). Kyiv: "Mystetstvo" Publ. (in Russian).
- Latyshev, V.V. 1892. *Grecheskie i latinskie nadpisi, naidennye v Iuzhnoi Rossii v 1889—1891 gg.* (Greek and Latin Inscriptions Found in Southern Russia in 1889—1891). Series: Materialy po arkheologii Rossii (Proceedings for the Archaeology of Russia) 9. Saint Petersburg: Typography of the Imperial Academy of Sciences (in Russian).
- Mansvetov, I.D. 1872. *Istoricheskoe opisanie drevnego Khersonesa i otkrytykh v nem pamiatnikov* (Historical Description of Ancient Chersonesus and Monuments Opened in it). Moscow: Sevastopol Department on the Polytechnical Exhibition (in Russian).
- Mordvintseva, V.I., Treister, M. Yu. 2007. *Proizvedeniia torevtiki i iuvelirnogo iskusstva v Severnom Prichernomor'e II v. do n. e. — II v. n. e.* (Pieces of Thoreutics and Jewellery in Northern Black Sea Region in 2nd Century BC — 2nd Century AD). Vol. 2. *Drevniia torevtika i iuvelirnoe delo v Vostochnoi Evrope* (Ancient Thoreutics and Jewellery in Eastern Europe). Simferopol; Bonn: "Tarpan" Publ. (in Russian).
- Otchet Imperatorskoi arkheologicheskoi komissii za 1891 god* (Report of the Imperial Archaeological Commission for 1891). 1893. Saint Petersburg (in Russian).
- Otchet Imperatorskoi arkheologicheskoi komissii za 1892 god* (Report of the Imperial Archaeological Commission for 1892). 1894. Saint Petersburg (in Russian).
- Otchet Imperatorskoi arkheologicheskoi komissii za 1893 god* (Report of the Imperial Archaeological Commission for 1893). 1895. Saint Petersburg (in Russian).
- Strzheletskii, S.F., Vysotskaia, T.N., Ryzhova, L.A., Zhestkova, G.I. 2003—2004. In *Stratum plus. Archaeology and Cultural Anthropology* (4), 27—277 (in Russian).
- Takhtai, A.K. 1947. In *Kratkie soobshcheniia Instituta istorii material'noi kul'tury* (Brief Communications of the Institute for the History of Material Culture) 15, 58—62 (in Russian).
- Trufanov, A.A. 2005—2009. In *Stratum plus. Archaeology and Cultural Anthropology* (4), 117—328 (in Russian).
- Frolova, N.A., Abramzon, M.G. 2010. In *Vestnik drevnei istorii* (Bulletin of Ancient History) (4), 51—90 (in Russian).
- Sharov, O.V., Novoselova, N. Yu., Kostromichev, D.A. 2021. In *Zin'ko, V.N., Zin'ko, E.A. (comp.). XXII Bosporskie chteniia. Bospor Kimmeriiskii i varvarskii mir v period antichnosti i srednevekov'ia. Novye otkrytiia, novye proekty* (Cimmerian Bosphorus and Barbarian World in Antiquity and Middle Ages. Recent Discoveries, New Projects). Series: Bosporan Readings XXII. Simferopol; Kerch: Crimean Federal University; Institute of Crimean Archaeology, Russian Academy of Sciences; "Demetra" Publ., 437—443 (in Russian).
- IOSPE I 2: Latyshev, V.V. 1916. *Inscriptiones antiquae Orae Septentrionalis Ponti Euxini graecae et latinae*. 2nd ed. Petropoli: Societatis Archaeologicae Imperii Russici.
- IOSPE III 2017. *Inscriptions of Chersonesos and vicinity*. Available at: <https://iospe.kcl.ac.uk/3.365.html> (accessed 28.06.2022).
- Chrzanowski, L., Zhuravlev, D. 1998. *Lamps from Chersonesos in the State Historical Museum — Moscow*. Roma: "L'Erma" di Bretschneider.
- Köhne, V. 1848. *Beiträge zur Geschichte und Archäologie von Chersonesus in Taurien*. Saint Petersburg.
- Otchet zaveduiushchego arkheologicheskimi raskopkami Khersonesa i okrestnostei za 1891 god* (Report of the Head of Archaeological Excavations in Chersonesus and its Neighborhood for 1891). State Museum-Preserve "Tauric Chersonese", Scientific Archival Department. Fund 1, dossier 2, sheet 15, 15 rev., 16, 17, 17 rev., 18, 18 rev (in Russian).
- Skubetov, M.I. 1905. *Plan gorodishcha Khersonesa Tavricheskogo* (Plan of the Tauric Chersonese Hillfort). State Museum-Preserve "Tauric Chersonese", Scientific Archival Department. Fund 2, dossier. 160 (in Russian).
- Ianyshchev, N.M. 1936. *Plan nekropolia Khersonesa Tavricheskogo* (Plan of Necropolis of the Tauric Chersonese). State Museum-Preserve "Tauric Chersonese", Scientific Archival Department. Fund 2, dossier 570, sheet 1—12 (in Russian).

Статья поступила в сборник 29 июня 2022 г.

Oleg Sharov. Doctor of Historical Sciences.

Шаров Олег Васильевич. Доктор исторических наук.

Daniil Kostromichyov (Sevastopol, Crimea). Candidate of Historical Sciences. The State Museum-Preserve "Tauric Chersonese"¹.

Костромичев Даниил Александрович (Севастополь, Крым). Кандидат исторических наук. Государственный историко-археологический музей-заповедник «Херсонес Таврический».

E-mail: akfill@list.ru

ORCID: 0000-0001-9359-8467

Nadezhda Novoselova (Saint Petersburg, Russian Federation). State Hermitage Museum².

Новоселова Надежда Юрьевна (Санкт-Петербург, Россия). Государственный Эрмитаж.

E-mail: novoselova-n@yandex.ru

ORCID: 0000-0003-0549-0224

Addresses: ¹ Drevnyaya St., 1, Sevastopol, 299045, Crimea; ² Dvortsovaya Emb., 34, Saint Petersburg, 191181, Russian Federation

Список сокращений

АВ	— Археологические вести. Санкт-Петербург.
АДГУ	— Археологія і давня історія України. Київ.
АДУ	— Археологічні дослідження на Україні. Київ.
АИАПМЗ	— Азовский историко-археологический и палеонтологический музей-заповедник. Азов.
АЛЛУ	— Археологічний літопис Лівобережної України, Полтава.
АлтГУ	— Алтайский государственный университет. Барнаул.
АН СССР	— Академия наук СССР. Москва.
АО	— Археологические открытия. Москва.
АП УРСР	— Археологічні пам'ятки УРСР. Київ.
АСГЭ	— Археологический сборник Государственного Эрмитажа, Ленинград/Санкт-Петербург.
АЭМК	— Археология и этнография Марийского края. Йошкар-Ола.
БГУ	— Белорусский государственный университет. Минск.
БСЭ ²	— Большая советская энциклопедия, 2-е издание. 51 т. Москва: Государственное научное издательство «Советская энциклопедия», 1950—1960.
БФ	— благотворительный фонд.
ВГУ	— Воронежский государственный университет. Воронеж.
ВДИ	— Вестник древней истории. Москва.
ВолГУ	— Волгоградский государственный университет. Волгоград.
ГАЗ	— Гістарычна-археалагічны зборнік. Мінск.
ГИАМЗ ХТ	— Государственный историко-археологический музей-заповедник «Херсонес Таврический». Севастополь.
ГИМ	— Государственный исторический музей. Москва.
ГМВ	— Государственный Музей Востока. Москва.
ГМЗ	— государственный музей-заповедник.
ГУ	— государственный университет.
ГЭ	— Государственный Эрмитаж. Санкт-Петербург.
ИА АН СССР	— Институт археологии Академии наук СССР. Москва.
ИА НАНУ	— Институт археологии Национальной Академии наук Украины. Киев.
ИА РАН	— Институт археологии Российской Академии наук. Москва.
ИАК	— Известия Императорской археологической комиссии. Санкт-Петербург.
ИАК КФУ	— Институт археологии Крыма Крымского федерального университета. Симферополь.
ИАЭТ СО РАН	— Институт археологии и этнографии Сибирского отделения Академии Наук.
ИИ АН РТ	— Институт истории им. Ш. Марджани Академии наук Республики Татарстан. Казань.
ИИМК РАН	— Институт истории материальной культуры Российской Академии наук. Санкт-Петербург.
ИЭ	— Советская историческая энциклопедия. 16 т. Москва.
ІА НАНУ	— Інститут археології Національної Академії наук України. Київ.
ІКЗ «Більськ»	— Историко-культурный заповідник «Більськ». Котельва.
КГИАМЗ	— Краснодарский государственный историко-археологический музей-заповедник. Краснодар.
КГОМА	— Курский государственный областной музей археологии. Курск.
кол. вкл.	— кольорова вклейка.
КСИА	— Краткие сообщения Института археологии Российской Академии наук. Москва.
КСИАУ	— Краткие сообщения Института археологии Академии наук УССР. Киев.
КСИИМК	— Краткие сообщения Института истории материальной культуры. Москва; Ленинград/Санкт-Петербург.
КСТ	— Культовое святилище Таракташ.
КубГУ	— Кубанский государственный университет. Краснодар.
КФ ІА НАНУ	— Крымский филиал Института археологии Национальной Академии наук Украины.
ЛГУ	— Ленинградский государственный университет. Ленинград.
ЛО ІА АН СССР	— Ленинградское отделение Института археологии Академии наук СССР. Ленинград.
МАИКЦА	— Международная ассоциация по изучению культур Центральной Азии.
МАИЭТ	— Материалы по археологии, истории и этнографии Таврии, Симферополь.
МГУ	— Московский государственный университет им. М. В. Ломоносова. Москва.
МИА	— Материалы и исследования по археологии СССР. Москва; Ленинград.
МФТИ	— Московский физико-технический институт. Москва.
НА ІА НАНУ	— Научный архив Института археологии НАН Украины. Киев.
НАВ	— Нижневолжский археологический вестник. Волгоград.

НАН	— Национальная Академия наук.
НАО	— Научное археологическое общество.
НАО	— научно-архивный отдел.
НИЦИАК КФУ	— Научно-исследовательский центр истории и археологии Крыма Крымского федерального университета. Симферополь.
ОАК	— Отчет Императорской Археологической Комиссии. Санкт-Петербург.
ОКН	— объект культурного наследия.
ПИФК	— Проблемы истории, филологии, культуры. Магнитогорск.
РА	— Российская археология. Москва.
РАЕ	— Российский археологический ежегодник. Санкт-Петербург.
РАН	— Российская Академия наук. Москва.
РСМ	— Раннеславянский мир. Археология славян и их соседей. Москва.
СА	— Советская археология. Москва.
САИ	— Свод археологических источников. Москва; Ленинград.
СГУ	— Саратовский государственный университет. Саратов.
СПбГУ	— Санкт-Петербургский государственный университет. Санкт-Петербург.
СУАР	— Синьцзян-Уйгурский автономный район.
СЭ	— Советская этнография. Москва.
ТГЭ	— Труды Государственного Эрмитажа. Ленинград/Санкт-Петербург.
ТНИИЯЛИ	— Тувинский научно-исследовательский институт языка, литературы и истории. Кызыл.
ТОВ	— Товариство з обмеженою відповідальністю.
ХАЭЭ	— Хорезмская археолого-этнографическая экспедиция.
ХГУ	— Харьковский государственный университет. Харьков.
ЦАИ БФ	— Центр археологических исследований Благотворительного фонда.
ЦП НАНУ і УТОПІК	— Центр пам'яткознавства Національної академії наук України і Українського Товариства охорони пам'яток історії та культури. Київ.
ЮНЦ	— Южный научный центр Российской академии наук. Ростов-на-Дону.
BAR	— British Archaeological Reports. Oxford.
BAR IS	— British Archaeological Reports, International Series. Oxford.
DictMidAges	— Strayer J. (ed.). Dictionary of the Middle Ages. NY: Charles Scribner's Sons, 1982—1989. Vol. 1—13.
DNP	— Cancik H., Schneider H., Egger B., Derlien J. und andere (Hrsg.). Der Neue Pauly. Enzyklopädie der Antike. 16 Bände (in 19 Teilbänden sowie 6 Supplementbänden). Stuttgart/Weimar: Metzler, 1996—2010.
KIP	— Ziegler K., Sontheimer W. (Hrg.): Der Kleine Pauly, Lexikon der Antike (in 5 Bänden) auf der Grundlage von Pauly's Realencyclopädie der classischen Altertumswissenschaft unter Mitwirkung zahlreicher Fachgelehrter. München: dtv, 1979.
LAW	— Lexikon der alten Welt. Zürich, Stuttgart: Artemis, 1965.
LexMA	— Lexikon des Mittelalters. 10 Bände. Artemis, München/Zürich/Lachen am Zürichsee). 1977—1999; Neudruck (in 9 Bänden): Stuttgart/Weimar 1999.
ODByz	— Kazhdan A. (ed.) The Oxford Dictionary of Byzantium. New York, Oxford: Oxford University Press, 1991. 3 vol.
RE	— Ziegler K. (Hrsg.): Pauly's Real-Encyclopädie der classischen Altertumswissenschaft. Neubearbeitung, begonnen von G. Wissowa, fortgeführt von W. Groll und K. Mittelhaus. Stuttgart 1894—1963 (1. Reihe I—XXIX), 1914—1972 (2. Reihe I—X) und 1912—1978 (Supplementbände), Register von H. Gärtner und A. Wünsch. München 1980.
RGA	— Jankuhn H., Beck H., Kuhn H., Ranke K., Wenskus R. (Hrsg.). Reallexikon der Germanischen Altertumskunde. 35 Bände. Berlin; New York: De Gruyter, 1968—2007.
RGZM	— Römisch-Germanisches Zentralmuseum. Mainz.
SH	— The State Hermitage museum. Saint Petersburg.
SMP TC	— The State museum-preserve "Tauric Chersonesus". Sevastopol.
UMCS	— Uniwersytet Marii Curie-Skłodowskiej. Lublin.