

ПО ТУ СТОРОНУ СРЕДНЕВЕКОВЬЯ

Возможна ли археология сверхъестественного?
Религиозные представления кочевников Южного Урала
Святыни на Старорязанском городище
Языческие божки Великого Новгорода
О сакральности казни в Золотой Орде
Воины-оборотни в самбийско-натангийской культуре
Магические практики в татарском войске

Ответственный редактор — Роман А. Рабинович

ISSN: 1857-3533

Stratum plus. No. 5.
Archaeology and Cultural Anthropology

Beyond the Middle Ages

Is archaeology of supernatural possible?
Religious concepts among the South Ural nomads
Shrines on Staroryazansky fort
Pagan idols of the Veliky Novgorod
On sacral execution in the Golden Horde
Warriors-werewolves in Sambian-Natangian culture
Magic practices in the Tatar army

Editor-in-Charge — Roman A. Rabinovici

Saint Petersburg. Kishinev. Odesa. Bucharest.
2022

Stratum plus. Nr. 5.
Arheologie și antropologie culturală

De cealaltă parte a Medievalității

E posibilă oare arheologia supranaturalului?
Reprezentările religioase ale nomazilor Uralului de Sud
Sanctuarele din vechea cetate a Riazanului
Zei păgâni ai Marelui Novgorod
Despre sacralitatea execuției în Hoarda de Aur
Oștenii-vârcolaci în cultura sambiană-natangiană
Practicile magice în armata tătară

Redactor responsabil — Roman A. Rabinovici

Sankt Petersburg. Chișinău. Odesa. București.
2022

СОДЕРЖАНИЕ

АРХЕОЛОГИЯ ЗАГРОБНОГО МИРА

- М. М. Казанский (Париж, Франция), А. В. Мастыкова (Москва, Россия). Собаки в погребальном обряде самбийско-натангийской культуры эпохи Великого переселения народов и раннего средневековья и войны-оборотни 15
- В. С. Аксёнов (Харьков, Украина). «Лишь Смерть утешит нас и к жизни вновь пробудит...» (заметки к погребальной обрядности аланского населения салтово-маяцкой культуры по материалам Верхне-Салтовского могильника) 31
- С. Г. Боталов (Екатеринбург; Челябинск, Россия). Культурно-религиозные представления средневековых кочевников Южного Урала (на материалах погребального комплекса Уелги) 45

ВЕРОВАНИЯ, РИТУАЛЫ, МАГИЧЕСКИЕ ПРАКТИКИ

- И. Р. Ахмедов (Санкт-Петербург, Россия), Н. А. Биркина (Москва, Россия), Ю. В. Лошина (Рязань, Россия). Языческие святилища на Старорязанском городище 65
- Г. В. Требелева, Л. В. Яворская (Москва, Россия), А. С. Кизилев (Сочи, Россия), С. М. Саканиа, З. Г. Хондзия (Сухум, Абхазия). Жертвенные ритуалы в башнях Маркульского городища: интерпретация результатов археологических исследований 85
- А. А. Порсин (Магнитогорск, Россия). «Бактериологическая атака» 1346 года в Каффе и магические практики средневековых кочевников 99
- Ю. В. Селезнёв (Воронеж, Россия). Казнь в безлунную ночь: к вопросу о сакральности приведения в исполнение смертного приговора в Орде 109
- А. А. Новик (Санкт-Петербург, Россия). Колдуны и ведуньи: магические практики албанцев Украины в парадигме антропологии 115

ПРЕДМЕТЫ КУЛЬТОВОГО НАЗНАЧЕНИЯ

- В. Н. Гурьянов, А. А. Чубур (Брянск, Россия). «Ab ovo»: яйца-писанки в курганном погребальном обряде восточных славян 127
- Н. Н. Серегин (Барнаул, Россия). Предметы культового назначения у раннесредневековых тюрок Центральной Азии: опыт интерпретации археологических материалов . . 135
- В. Н. Кузнецова, В. Ю. Соболев (Санкт-Петербург, Россия), Р. Спиргис (Рига, Латвия). Находки подвесок-ложек XI—XIII вв. на территории Древней Руси и Прибалтики 145
- Р. Х. Храменкова, В. Н. Бахматова, А. Г. Ситдилов (Казань, Россия). Археометрические исследования сфероконических сосудов из раскопа СС Болгарского городища: местное производство и алхимическое назначение? 163
- А. А. Пескова, А. Ю. Кононович (Санкт-Петербург, Россия), С. С. Зозуля (Москва, Россия). Ювелирные украшения в литургическом убранстве древнерусской церкви (по материалам раскопок Н. Е. Бранденбурга в Старой Ладоге в 1887 г.) 177
- Э. Д. Зиливинская, Е. Е. Антипина (Москва, Россия). Загадочный амулет из могильника Солёный 2 на Тамани 203

АРХЕОЛОГИЯ ПРЕДСТАВЛЕНИЙ

- Г. А. Терновая (Москва, Россия). Изображения персонажей с перекрестно сложенными руками в искусстве Семиречья и Южного Казахстана VI—X вв. (по материалам археологии) 217
- А. А. Харламова (Харьков, Украина). Гермовидные средневековые изваяния Среднего Подонцовья: вопросы интерпретации и хронологии 233
- Е. А. Тянина (Москва, Россия). Антропоморфная деревянная скульптура как категория языческих древностей средневекового Новгорода (хронология, топография, семантика) 245
- Е. А. Шинаков, А. А. Чубур (Брянск, Россия). Орнитоморфные сюжеты на лучевых височных кольцах: семантика и мифологические истоки 259

ИССЛЕДОВАНИЯ И ПУБЛИКАЦИИ

- Н. А. Плавинский (Варшава, Польша), В. Н. Тарасевич (Минск, Беларусь). Бескурганные погребения кривичей по материалам некрополя Навры II Мядельского района Минской области Республики Беларусь 273
- М. В. Квитницкий (Киев, Украина), Н. П. Тельнов (Кишинёв, Молдова), А. Тюрк (Будапешт, Венгрия). Древневенгерское погребение у с. Глиное на левобережье Нижнего Днестра 303
- С. В. Васильев (Москва, Россия), Н. А. Тропин (Елец, Россия), С. Б. Боруцкая (Москва, Россия). Археолого-антропологическое исследование затерянного сельского некрополя Елецкого княжества 319

ДИСКУССИИ

- А. А. Романчук (Кишинёв, Молдова). Этноним *русь* и восточногерманское **rauþs* ‘красный’: еще раз к обоснованию гипотезы 335
- А. А. Бесков (Нижний Новгород, Россия). Мифология, вооруженная лопатой, или Возможна ли археология сверхъестественного? 345

ПАМЯТИ АНАТОЛИЯ НИКОЛАЕВИЧА КИРПИЧНИКОВА

- А. Е. Мусин (Варшава, Польша), Б. М. Станиславски (Вроцлав, Польша). Ладога и Волин как узловые центры трансбалтийских контактов между польскими землями и Северо-Западом Восточной Европы в X в. 361
- И. Д. Гуревич (Щецин, Польша). От оружия универсального до специального? Копейный бой славян на фоне военных практик народов Европы эпохи раннего Средневековья. Избранные примеры 383
- П. Куцыпера (Лодзь, Польша), С. Вадыль, П. Ган (Варшава, Польша). Снаряжение всадника и верхового коня средневекового некрополя Цепле в северной Польше в свете археометаллургических исследований 395
- Р. Ливох (Краков, Польша). Булавы и кистени неизвестного происхождения из Археологического музея в Кракове 409
- Т. Курасиньски (Лодзь, Польша). Прошлое, сохраненное в камне. О необычном оружии Средневековья и раннего Нового времени 415
- А. Болдырев, Т. Грабарчик (Лодзь, Польша). Ротмистр Александр Сенявский герба Лелива и его конная рота в 1557 году 427

РЕЦЕНЗИИ И ПРЕЗЕНТАЦИИ

- И. Ю. Ващева, В. А. Грозова (Нижний Новгород, Россия). Лев VI и вызовы ислама (Размышления по поводу книги: M. L. D. Riedel. *Leo VI and the Transformation of Byzantine Christian Identity. Writings of an Unexpected Emperor*. Cambridge, 2018) . . . 435
- Д. А. Топал (Кишинёв, Молдова). [Рец.:] Yotov V., Kolias T. G., Eger C. 2021. *Swords in Byzantium. Studia Militaria Balcanica II-1*. Varna: Slavena 447

НЕКРОЛОГ

- С. Н. Травкин (Санкт-Петербург, Россия). Сергей Васильевич Белецкий — Ученый и Учитель 449

- Список сокращений 453
- Авторам *Stratum plus* 457

CONTENTS

ARCHAEOLOGY OF THE AFTERWORLD

- M. M. Kazanski** (*Paris, France*), **A. V. Mastykova** (*Moscow, Russian Federation*). **Dogs in the Burial Rite of the Sambian-Natangian Culture of the Great Migration Period and the Early Middle Ages and Warriors-Werewolves** 15
- V. S. Aksonov** (*Kharkiv, Ukraine*). **“It’s Death that Comforts us, Alas and Makes us Live...”** (notes to the burial rituals of the Alanian population of the Saltovo-Mayaki culture based on the materials from the Verkhne-Saltovsky burial ground) 31
- S. G. Botalov** (*Yekaterinburg; Chelyabinsk, Russian Federation*). **Cult and Religious Concepts among the Medieval Nomads of the Southern Urals (Based on the Materials of the Uelga Burial Complex)** 45

BELIEFS, RITUALS AND MAGIC PRACTICES

- I. R. Akhmedov** (*Saint Petersburg, Russian Federation*), **N. A. Birkina** (*Moscow, Russian Federation*), **Yu. V. Loshina** (*Ryazan, Russian Federation*). **Pagan Sanctuaries on Old Ryazan Hillfort** 65
- G. V. Trebeleva**, **L. V. Yavorskaya** (*Moscow, Russian Federation*), **A. S. Kizilov** (*Sochi, Russian Federation*), **S. M. Sakania**, **Z. G. Khondzia** (*Sukhum, Abkhazia*). **Sacrificial Rituals in the Towers of the Markul Settlement: Interpretation of the Results of Archaeological Research** 85
- A. A. Porsin** (*Magnitogorsk, Russian Federation*). **“Bacteriological Attack” of 1346 in Kaffa and Magical Practices of Medieval Nomads** 99
- Yu. V. Seleznev** (*Voronezh, Russian Federation*). **Execution on a Moonless Night: on the Question of the Sacredness of the Execution of a Death Sentence in the Golden Horde** 109
- A. A. Novik** (*Saint Petersburg, Russian Federation*). **Sorcerers and Witches: Magical Practices of the Albanians of Ukraine in the Paradigm of Anthropology** 115

CULT OBJECTS

- V. N. Guryanov**, **A. A. Chubur** (*Bryansk, Russian Federation*). **“Ab ovo”: Painted Eggs in the Kurgan Burial Rite of Eastern Slavs** 127
- N. N. Seregin** (*Barnaul, Russian Federation*). **Cult Artifacts among the Early Medieval Turks of Central Asia: Experience in the Interpretation of Archaeological Materials** 135
- V. N. Kuznetsova**, **V. Yu. Sobolev** (*Saint Petersburg, Russian Federation*), **R. Spirģis** (*Riga, Latvia*). **Spoon-shape Pendants of the 11th—13th Centuries in the Medieval Russian and Baltic Lands** 145
- R. Kh. Khrumchenkova**, **V. N. Bakhmatova**, **A. G. Sitdikov** (*Kazan, Russian Federation*). **Archeometric Studies of Sphero-conical Vessels from the CC Dig of the Bolgar Settlement** 163
- A. A. Peskova**, **A. Yu. Kononovich** (*Saint Petersburg, Russian Federation*), **S. S. Zozulia** (*Moscow, Russian Federation*). **Jewelry in the liturgical decoration of the Old Russian church (Based on materials from excavations by N. E. Brandenburg in Staraya Ladoga in 1887)** . . . 177
- E. D. Zilivinskaya**, **E. E. Antipina** (*Moscow, Russian Federation*). **Mysterious Amulet from the Cemetery Solyony 2 on Taman** 203

ARCHAEOLOGY OF CONCEPTS

- G. A. Ternovaya** (*Moscow, Russian Federation*). **Images of Characters with Folded Arms in art of Semirechye and South Kazakhstan 6th—10th centuries (based on archeology materials)** . . 217
- A. A. Kharlamova** (*Kharkiv, Ukraine*). **Herma-shaped Medieval Sculptures in the Basin of the Middle Reaches of the Siversky Donets: Issues of Interpretation and Chronology** . . . 233
- E. A. Tianina** (*Moscow, Russian Federation*). **Anthropomorphic Wooden Sculpture as a Category of Pagan Antiquities of Medieval Novgorod (Chronology, Topography, Semantics)** . . . 245
- E. A. Shinakov**, **A. A. Chubur** (*Bryansk, Russian Federation*). **Ornitomorphic Plots on Radial Temporal Rings: Semantics and Mythological Origins** 259

RESEARCH AND PUBLICATIONS

- M.A. Plavinski** (*Warsaw, Poland*), **V.M. Tarasevich** (*Minsk, Belarus*). **Flat Burials of Krivichi Based on the Materials of the Naŭry II Necropolis of the Miadziel District, Minsk Region of the Republic of Belarus** 273
- M.V. Kvitnytskyi** (*Kyiv, Ukraine*), **N.P. Telnov** (*Kishinev, Moldova*), **A. Türk** (*Budapest, Hungary*). **Ancient Hungarian Grave near Glinoe Village on the Left Bank of the Lower Dniester** . . . 303
- S.V. Vasilyev** (*Moscow, Russian Federation*), **N.A. Tropin** (*Yelets, Russian Federation*), **S.B. Borutskaya** (*Moscow, Russian Federation*). **Archaeological and Anthropological Study of the Lost Rural Necropolis of the Yelets Principality** 319

DISCUSSIONS

- A.A. Romanchuk** (*Kishinev, Moldova*). **The Ethnonym *русь* and the East-Germanic **raups* ‘Red’: new contributions to the hypothesis** 335
- A.A. Beskov** (*Nizhny Novgorod, Russian Federation*). **Mythology Armed with a Shovel, or Is Archaeology of the Supernatural Possible?** 345

AD MEMORIAM ANATOLY N. KIRPICHNIKOV

- A.E. Musin** (*Warsaw, Poland*), **B.M. Stanisławski** (*Wrocław, Poland*). **Ladoga and Wolin as Nodal Centers of Trans-Baltic Contacts between Polish Lands and North-West of Eastern Europe in the 10th Century** 361
- I.D. Górewicz** (*Szczecin, Poland*). **From Universal to Specialized Weapons? The Techniques of Spear Fighting of Slavs vs. Other Peoples in the European Early Middle Ages. Selected Examples** 383
- P. Kucypera** (*Łódź, Poland*), **S. Wadył**, **P. Gan** (*Warsaw, Poland*). **Equestrian Equipment and Horse Harness from Cieple in Northern Poland in the Light of Archaeometallurgical Examinations** 395
- R. Liwoch** (*Kraków, Poland*). **Medieval Mace Heads and Flail Striking Heads of Undetermined Provenience from the Archaeological Museum in Cracow** 409
- T. Kurasiński** (*Łódź, Poland*). **The Past Is Written in Stone. About Unusual Weapons in the Middle Ages and Early Modern Times** 415
- A. Boldyrew**, **T. Grabarczyk** (*Łódź, Poland*). **Captain Alexander Sieniawski, Coat of Arms Leliwa, and his Cavalry Unit in 1557** 427

REVIEWS AND PRESENTATIONS

- I. Yu. Vascheva**, **V.A. Grozova** (*Nizhny Novgorod, Russian Federation*). **Leo VI the Wise and Islam Challenges. (Reflections on the book: M.L.D. Riedel. Leo VI and the Transformation of Byzantine Christian Identity. *Writings of an Unexpected Emperor*. Cambridge, 2018)** . . 435
- D.A. Topal** (*Kishinev, Moldova*). **[Review:] Yotov V., Kolias T. G., Eger C. 2021. *Swords in Byzantium*. Studia Militaria Balcanica II-1. Varna: Slavona** 447

OBITUARY

- S.N. Travkin** (*Saint Petersburg, Russian Federation*). **Serge V. Beletsky — Scientist and Teacher** . . 449

- Abbreviations** 453
- Submissions** 457

Т. Курасиньски

Прошлое, сохраненное в камне. О необычном оружии Средневековья и раннего Нового времени

Keywords: weaponry, sword, axe, early modern period, thunderstones, prehistoric objects, magical-religious thinking

Cuvinte cheie: armament, sabie, topor, „săgeți de tunet”, obiecte preistorice, gândire magico-religioasă

Ключевые слова: вооружение, меч, топор, «громовые стрелы», доисторические объекты, магическо-религиозное мышление

T. Kurasiński

The Past Is Written in Stone. About Unusual Weapons in the Middle Ages and Early Modern Times

The article discusses a group of medieval items whose differences are manifested in the structural use of a chronologically much older component — an axe, most often Neolithic. Their execution with a view to combat use should be considered doubtful. The executioner's sword (Richtschwert) from Reutlingen (Germany), dated to the first half of the 16th century (Heimatmuseum Reutlingen), is worth to be mentioned. Other finds of military character also indicate the reuse of prehistoric stone products (finds from Khlepen', Smolensk region, Russia, the Waal River near Nijmegen, Netherlands, Gdańsk, Poland). The most famous artefact in the category of objects under consideration is the so-called hammer St. Martin, stored at the Catharijneconventin Museum in Utrecht, the Netherlands. The stone axe comes from the Late Bronze Age (around 1000 BC), while the silver binding of the haft was created around 1300. Formal and — probably — functional (ceremonial) kinship is connected with the hammer of St. Martin with two Neolithic "axes" kept in the collection of the Hermitage in Saint Petersburg. The final form of these items was given at the beginning of the 18th century. Adapting the discussed objects to new realities inevitably entailed attributing new content and applications to them, reflecting the current mental and worldview horizon of people manifested itself in magical-religious (syncretic) thinking.

T. Kurasiński

Trecutul, conservat în piatră. Cu privire la o armă neobișnuită din Evul mediu și epoca Modernă timpurie

În articol este discutat un grup de obiecte medievale ce se caracterizează prin utilizarea constructivă a unui component cronologic mult mai vechi — toporul de piatră, cel mai des neolitic. Destinația militară a acestor obiecte urmează a fi considerată puțin posibilă. Merită a fi amintită sabia de execuție din Reutlingen (Germania), datată în prima jumătate a sec. XVI. Alte descoperiri de același fel de asemenea vorbesc despre utilizarea secundară a pieselor preistorice din piatră (descoperirile din Khlepen', regiunea Smolensk, Rusia; pe râul Waal în apropiere de Nijmegen, Țările de Jos, Gdańsk, Polonia). Cel mai cunoscut monument din această categorie de obiecte este așa-numitul ciocan al Sf. Martin, păstrat în muzeul mănăstirii Sf. Ecaterina din Utrecht în Țările de Jos. Toporul de piatră propriu-zis este atribuit epocii bronzului târziu (circa a. 1000 î.e.n.), în timp ce montura de argint a mânerului a fost creată în jur de anul 1300. Asemănarea formală și, probabil, funcțională a ciocanului Sf. Martin este legată de două topoare neolitice ce se păstrează în patrimoniul Ermitajului din Sankt-Petersburg. Aspect definitiv aceste obiecte au căpătat la începutul sec. XVIII. Adaptarea obiectelor cercetate la noile realități presupunea pentru ele conținut nou și noi funcții, care ar reflecta orizontul mental și concepția despre lume a oamenilor contemporani lor, legată de gândirea magică-religioasă (sincretică).

T. Курасиньски

Прошлое, сохраненное в камне. О необычном оружии Средневековья и раннего Нового времени

В статье рассматривается группа средневековых предметов, характеризующихся конструктивным использованием хронологически более древнего компонента — каменного топора, чаще всего неолитического. Военное предназначение этих предметов следует признать маловероятным. Заслуживает упоминания экзекуционный меч из Ройтлингена (Германия), датируемый первой половиной XVI в. Другие находки подобного характера также указывают на вторичное использование доисторических каменных изделий (находки из Хлепени, Смоленская область, Россия; р. Ваал близ Неймегена, Нидерланды; Гданьск, Польша). Наиболее известным памятником этой категории предметов является т.н. молот св. Мартина, хранящийся в музее монастыря св. Екатерины в Утрехте, Нидерланды. Сам каменный топор относится к эпохе поздней бронзы (около 1000 г. до н.э.), тогда как серебряная оправа рукояти была создана около 1300 г. Очевидно формальное и, вероятно, функциональное (церемониальное) родство молота св. Мартина с двумя неолитическими топорами, хранящимися в собрании Эрмитажа в Санкт-Петербурге. Окончательный вид этим изделиям был придан в начале XVIII в. Адаптация исследуемых предметов к новым реалиям неизбежно влекла за собой их наполнение новым содержанием и функциями, отражающими ментальный и мировоззренческий кругозор современных им людей, связанный с магическо-религиозным (синкретическим) мышлением.

Памяти Анатолия Николаевича Кирпичникова (1929—2020)

Семантическая реконфигурация, возникающая в результате перемещения предметов из одного семантического, функционального и хронологического контекста в другой, представляет собой процесс, связанный с более широкой проблемой, касающейся восприятия вещей человеком и их местоположения в различных областях повседневного быта. Между человеческим (антропоцентрическим) миром и материальным (неантропоцентрическим) миром существует постоянное взаимодействие, охватывающее широкий спектр деятельности — от присвоения вещам особого статуса, заботы о них и сакрализации вплоть до различных форм исключения из обращения, а также деградации и уничтожения. В этом переплетении отношений, насыщенных смыслом и символическим содержанием вещей, они становятся элементом идентичности индивидуумов и сообществ, и в то же время они создают «синапсы значений, в которых сочетаются различные фрагменты индивидуальной и коллективной истории, а также переплетаются различные формы культуры и природы» (Bodei 2016: 160). С одной стороны, реконфигурация значений, приписываемых объектам в прошлом, связана с «биографическим» аспектом восприятия материальной культуры (biography of things), который определяет основную область интересов исследовательского направления, определяемого как «поворот к вещам». С другой стороны, в соответствии с концепцией аффорданса, наиболее широко понимаемой как отношения между людьми и объектами, появлялись различные возможности их применения в соответствии со знаниями и опытом, приобретенными человеком¹.

«Нетипичная» группа объектов, которая является предметом этих размышлений, расположена в очерченном таким образом когнитивном горизонте. Их отличие проявляется в структурном использовании более древнего в хронологическом отношении компонента — каменного топора, чаще всего эпохи неолита. Хотя они носят военный характер, их применение в боевых целях следует считать сомни-

тельным². В средние века и в более поздние времена это оружие выполняло, скорее, символические, церемониальные и магические функции.

Отдельного упоминания заслуживает экзекуционный меч (Richtschwert) из Ройтлингена (Германия), перв. пол. XVI в., хранящийся в местном музее (Reutlinger Heimatmuseum)³. Его общая длина составляет 127,5 см, ширина перекрестья — 29 см. На клинке с двух сторон в продольных углублениях — долах расположены три параллельные стрелки, облицованные медным сплавом, с одной стороны сопровождаемые изображением креста. Рукоять, обрамленная деревом и кожей, увенчана каменным топором эпохи неолита (Ströbele 1992) (рис. 1). Этот элемент заменил «оригинальное» навершие меча, но трудно сказать, была ли замена произведена в результате его повреждения или износа, или же первоначальное навершие было удалено при других обстоятельствах. Также неизвестно, когда это произошло. Конечно, решение о выборе каменного предмета было не случайным и должно было основываться на определенных мотивах.

Сам факт использования такого особого навершия заставляет остановиться на этом структурном элементе рукояти меча. Следует подчеркнуть, что его важность не ограничивалась строго утилитарными задачами (создание противовеса клинку). Как только меч появился на исторической арене, навершие стали использовать как носитель символического и религиозно-магического содержания, что нашло отражение в изощренном орнаменте и придании им особой формы (см., например, скифские мечи — Фролов 2016). Поскольку навершие было частью меча, которая все время была на виду, ей придавали соответствующую форму и украшали, иногда достаточно изощренно. Можно привести примеры впечатляющих оправ для мечей эпох Мерovingов и ранних Каролингов (см., например, Menghin 1983; Fischer, Soulat, Fischer 2013; Brunning 2019). У некоторых экземпляров на навершиях нанесены руны (Fischer, Croix, Soulat 2008;

¹ Для понимания, возможностей и ограничений использования концепции аффорданса в исследовании материальной культуры, среди прочего см.: Keßeler 2016; Jung 2018.

² Не следует, однако, исключать возможность практического использования доисторического оружия и в более поздних вооруженных конфликтах (см.: Knight, Cowie 2018).

³ Д. Кваст (Quast 2011: 257), ссылаясь на Ф. Кляйна (Klein 1992: 9), утверждал, что этот меч появился на рубеже XIII/XIV вв.

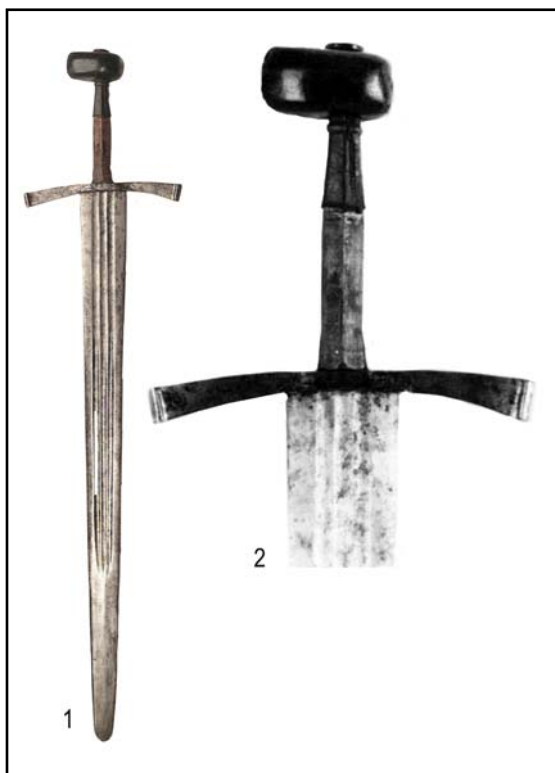


Рис. 1. Экзекуционный меч из Ройтлингена: 1 — общий вид (по Ströbele 1992: 1, fig. без номера); 2 — рукоять (по Quast 2011: 256, fig. 8, 1).

Fig. 1. The executioner's sword from Reutlingen: 1 — general view (after Ströbele 1992: 1, fig.); 2 — a hilt (after Quast 2011: 256, fig. 8, 1).

Fischer, Soulat 2009). Мы имеем дело с подобным обращением и в раннем средневековье, когда меч своим богатым дизайном подчеркивал статус своего владельца (см.: Marek 2004: 26—35). Даже в случае однородных наверший, которые стали популярны с середины IX в., почти полностью вытеснив к середине XIII в. богато украшенные двухсоставные навершия, из-за чего меч потерял свой парадный характер⁴, предпринимались попытки подчеркнуть их «идеологический» смысл.

Действительно, христианская символика стала чаще появляться как на навершиях, так и на клинках. Особо стоит упомянуть меч из коллекции Военно-исторического музея в Праге (Республика Чехия). На линзовидном навершии с одной стороны изображено дерево (ветхозаветный символ грехопадения),

⁴ В первую очередь это было связано с необходимостью получения оружия, которое является надежным и функциональным, но в то же время простым в производстве (Nadolski 1994: 43). О формальной и хронологической дифференциации однородных наверший см.: Oakeshott 1951; Кусурера, Kurasiński, Pudło 2011.

а с другой — рыба с сетью над ней (новозаветные символы христианства и спасения). Эти украшения выполнены в технике тауширования или инкрустации. Анализ показал, что клинок датируется X—XI в., а оправа рукояти и надпись на клинке (SIGVINAIS) созданы в течение следующего столетия (Wagner 1969: 115—119, Taf. 14; Děd, Klučina 2004). Еще один интересный памятник — меч XII в., хранящийся в Национальном музее истории Трансильвании в Клуж-Напока (Румыния). В данном случае в иконографическую программу были включены изображения всадника с копьем и зверя-рептилии. Все это интерпретируется как борьба св. Георгия со змеем (Heitel 1995: 64—65; Pinter 2007: 85, pl. 35, d). Знак креста, который мы видим на рукояти меча из Жаленчина (Польша), также не мог не появиться на оружии (Kunkel 1940; Głosek 1973: 73, 149, tabl. IV, 2). В свою очередь, у основания навершия церемониального меча, хранящегося в Художественно-историческом музее в Вене (Сокровищница Хофбург), есть латинская надпись из псалма 143: 1: BENEDICTUS • DO (minv) S • DE (v) S • QVI • DOCET • MANV (s) + («Благословен Господь, твердя моя, научающий руки мои битве и персты мои брани»; ср.: Schulze-Dörlamm 1995: 25, Abb. 4—5)⁵. Эта инвокация выражает надежду владельца оружия на божественную поддержку в войне и борьбе. На навершии меча также помещены гербы — с одной стороны герб Вельфов и имперский орел с другой. Этот меч, не отличавшийся от боевых образцов, использовался во время королевской коронации будущего императора Оттона IV, которая состоялась в 1198 г. в Аахене.

В литературе часто упоминается вложение реликвий в рукоять, особенно в навершие (Dziewanowski 1935: 26; Szymczak 2001: 455), хотя мы знаем об этой практике преимущественно из письменных источников, нежели из немногочисленных исторических и археологических памятников⁶. Можно сослаться

⁵ Польский перевод соответствующего фрагмента псалма 144:1: Błogosławiony Pan — Опока moja/On moje ręce zaprawia do walki/moje palce do wojny (Biblia Tysiąclecia 2002: 710).

⁶ Примером может служить меч, предположительно из погребения близ Тулузы (сер. XIV в.), в навершии которого находится капсула-реликварий из горного хрусталя (Marek 2017: 91, гус. 167; 2019: 112). Некоторые исследователи отмечают украшение оружия отрезком ткани в форме креста (Oakeshott 2000: 124). Изначальное присутствие реликвии предполагалось и в отношении раннесредневекового меча из Жечкова (Польша, вт. пол. XI—XII в.), навершие которого сегодня пусто (Wiklak 1968: 168, прим. 4), хотя сам по себе этот факт

на Песнь о Роланде (в старейшей оксфордской редакции вт. пол. XII в.), в которой главный герой владеет мечом по имени Дюранда, в который вложены такие реликвии как зуб св. Петра, кровь св. Василия, волосы св. Дионисия и фрагмент одеяния Пресвятой Богородицы. В этом произведении также упоминается меч Карла Великого «Радостный» (*Joyeuse*) с частицей копья св. Лонгина в навершии, которым Христос был пронзен на кресте (*La Chanson de Roland* 2004: 244, 256, CLXXIII [2345—2348], CLXXXIII 2501—2506]; см.: Schwietering 1918—1920: 210; Dinzelbacher 1990: 122).

Символические отсылки, соответствовавшие идеологии крестовых походов, представлены навершиями мечей и кинжалов из медных сплавов со стилизованными растительными мотивами (преимущественно розетка, лилейный крест — *cross fleury*), которыми пользовались крестоносцы. Внутреннее поле часто заполнялось гербами, дополнительно украшенными разноцветной эмалью. Находки такого рода известны как в Святой Земле, так и в Европе (Великобритания, Нидерланды, Франция). Не исключено, что некоторые европейские образцы были привезены рыцарями, возвратившимися из крестовых походов. Такие элементы оправы были изготовлены в XII—XIII вв. (Dandridge, Wypiski 2011; La Rocca 2011; Ashley, Biddle 2015).

С точки зрения этих соображений важно отметить использование каменных наверший у средневековых мечей. Большинство из них были изготовлены в период XIII — нач. XIV в., хотя известны и некоторые образцы XV в. Судя по имеющейся предварительной базе данных, эти навершия были сделаны только из горного хрусталя и кроваво-красной яшмы (Marek 2017: 91; 2019: 111)⁷. Здесь стоит упомянуть мечи с карбункулом, встроенным в головку (лат. *carbunculus*), встречающиеся в письменных источниках XII—XIV вв. (например, в Хронике Галла Анонима), которые использовались для описания различных камней красного цвета, например, алмадин или рубин (подробно на эту тему: Wiczorek 2009).

Данные, собранные Л. Марекком, показывают, что использование вышеупомянутых камней было связано с приписыванием им мис-

тического, религиозного и символического содержания с упором в основном на христологические ассоциации. Это особенно верно в отношении горного хрусталя. Хрустальное навершие меча, являвшегося атрибутом рыцаря-крестоносца, символизировало жертву Христа и духовную чистоту. Элементы идеологии крестовых походов также могли быть отражены в рукояти из яшмы (Marek 2017: 92—94; 2019: 114—117; см. комментарии по поводу карбункула Wiczorek 2009: 26—27). Одновременно апотропеические и лечебные свойства рассматриваемых камней свидетельствовали о них как об амулетах, необходимых в бою и в путешествиях. Такое мышление уходило корнями в средневековую народную магию (Marek 2017: 92—93, 94; 2019: 114—115, 118)⁸.

Вера в то, что именно в навершии была сконцентрирована особая апотропеическая сила меча, по-видимому, нашла отражение и в конструкции меча из Ройтлингена. Похоже, что в случае с этим мечом ключом к пониманию использования атипичного навершия является его форма, хотя нельзя исключить дополнительное влияние суеверных представлений о цвете и породе камня, о которых, к сожалению, у нас нет информации⁹. Упомянутым выше навершиям из яшмы и горного хрусталя была придана дискообразная форма, подражавшая обычным металлическим образцам. Между тем каменный топор, венчающий рукоять рассматриваемого меча, был прикреплен к нему в первоначальном виде, без каких-либо изменений¹⁰. Каменное

⁸ Карбункул также служил амулетом для защиты воина (Wiczorek 2009: 23—24, 28; см. также Arthenius 1969: 53). Блеск камня, который должен был вызывать страх у противника и, таким образом, ослабить его позицию, также считался важной особенностью драгоценных камней, встроенных в оружие (Engelen 1978: 152).

⁹ В определенной степени это отсылка к наблюдениям Т. Ингольда о том, что именно форма предмета, а не материал определяет включение артефакта в культурную систему: *It is the form of the artefact, not its substance, that is attributed to culture* (Ingold 2000: 340—341).

¹⁰ Интересной археологической иллюстрацией этого явления применительно к холодному оружию является находка меровингского меча, рукоять которого была изготовлена гораздо раньше и происходит от экземпляра V в. Этот пример переработки был зафиксирован в могиле A5 кладбища A в Кёйлио (Финляндия) (Wessman 2009: 78). В том же семантическом поле находится ландскнехтский меч, найденный на Рейне недалеко от Базеля и хранящийся в настоящее время в коллекции Национального музея Цюри-

не свидетельствует о наличии подобного вложения.

⁷ Навершия из горного хрусталя упоминаются в Песне о Роланде (*La Chanson de Roland* 2004: 169, 328, CVI [1364], CCLVIII [3431]).

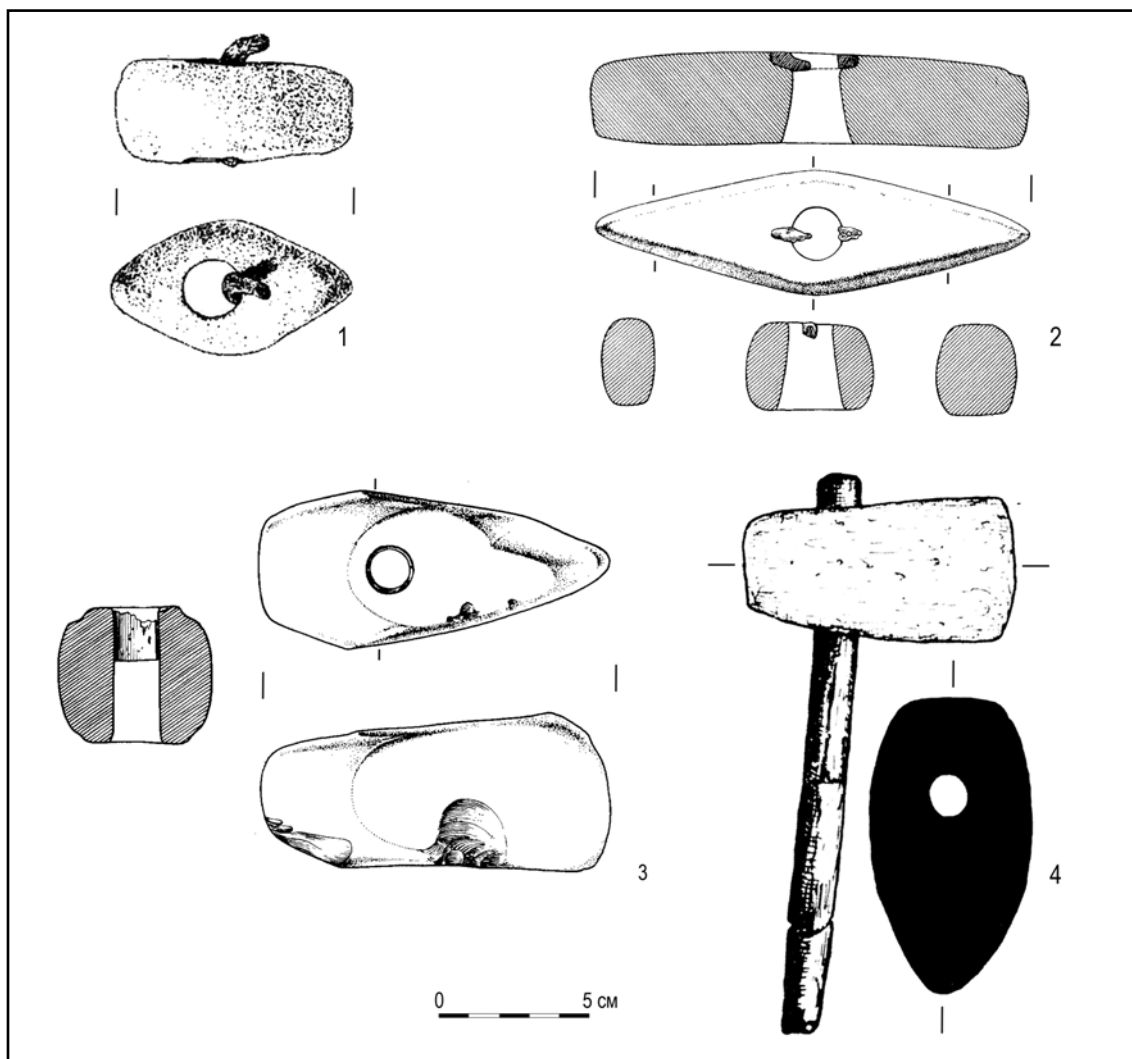


Рис. 2. Неолитические топоры, найденные в позднейших хронологических контекстах: 1 — Хлепень (по Гасанов 2018: 119); 2—3 — из реки Ваал близ Неймегена (по Modderman 1964: 70—71, fig. 2, 3); 4 — Гданьск (по Lepówna 1981: 185, fig. 7a).

Fig. 2. Neolithic axes found in younger chronological contexts: 1 — Khlepen' (after Гасанов 2018: 119); 2—3 — from the Waal River near Nijmegen (after Modderman 1964: 70—71, fig. 2, 3); 4 — Gdańsk (after Lepówna 1981: 185, fig. 7a).

орудие настолько заинтересовало общество своей формой, что было решено найти ему новое применение. Мотивирующим фактором послужила убежденность в сверхъестественном происхождении подобных каменных орудий, о чем пойдет речь далее в статье.

Другие находки военного характера также указывают на вторичное использование доисторических каменных орудий. К ним относятся ромбовидный топор-молот, обнаруженный в полуразрушенной постройке XIII в.

на городище Хлепень, Смоленская область (Россия). В яме был обнаружен железный прут, который, очевидно, служил для более эффективного закрепления топорика (Гасанов 2018: рис. на с. 119; Пивоваров, Ильків 2014: 7) (рис. 2: 1). Следовательно, существует вероятность того, что этот предмет использовался исключительно как оружие, хотя церемониальная функция также должна быть принята во внимание.

Подобным конструктивным решением характеризовался и каменный двусторонний топор, найденный в реке Ваал близ Неймегена (Нидерланды) (рис. 2: 2). Другой экземпляр из этого района был снабжен железным стержнем, также использовавшимся для за-

ха. Само оружие датируется примерно 1500 г., тогда как аламанский клинок гораздо старше — VII в. (Seitz 1965: 174, Abb. 110).

клинивания топорщица (Modderman 1964: 69—71,afb. 1,afb 3; Eijk 2008: 172,afb. 2) (рис. 2: 3). Хотя контекст находок неизвестен¹¹, по мнению некоторых исследователей, культовое назначение обоих предметов как во время их создания (конец бронзового века), так и позднее, когда железо уже использовалось, не должно вызывать никаких сомнений (Modderman 1964: 72—73; Eijk 2008: 172).

Неолитический топор с деревянной рукоятью был обнаружен во время исследований, проводимых в крепости Гданьска, зона №1 (Польша) (рис. 2: 4). Он находился в углу очага (на его поверхности) внутри дома № 59, относящегося к 6 строительному ярусу¹² (Lerówna 1981: 180, рис. 7: a; Kajkowski 2020, 307, 309). Контекст находки в этом случае может указывать на неутилитарную деятельность, связанную с магией. Считается, что топор умышленно оставили на очаге после оставления места проживания. Должно быть, это был важный момент в семейной жизни, с чем и связаны попытки проститься со старым огнем надлежащим образом с соответствующим ритуалом (Lerówna 1981: 180, 194). Депозиция топора также могла быть связана с деятельностью апотропеического или жертвенного (строительная жертва) характера (Kajkowski 2020: 309).

Однако самым известным памятником в рассматриваемой категории объектов является так называемый молот св. Мартина, который хранится в музее Катаринеконвент в Утрехте (Нидерланды)¹³. Неотъемлемым элементом этого «оружия» является топор из темно-зеленого серпентина, частично обрамленный серебром и закрепленный на деревянной рукояти, также обернутой серебром, и украшенный декоративным завершением. Примерно посередине вала был прикреплен зажим с латинским текстом: + YDOLA VANA RVVNT/MARTINI CESA SECURI/NEMO DEOS CREDAT/QUI SIC FVERANT RVICVRI (Идолы бьют топором святого Мартина. Никто не верует в богов, что так легко ниспровергаются) (рис. 3). Каменный топор относится к эпохе поздней бронзы (около 1000 г. до н.э.), а серебряная оправа рукояти была сделана око-

ло 1300 г. Считается, что раньше «молот» был встроен в топорщице, покрытое медью (Kruijf 2011: 97, 209,afb. 15, kat. no 14; Vilsteren 2011: 16; Boughton, Wilkinson 2019: 1, fig. 1, 1).

Надпись свидетельствует, что этим «молотом» должен был пользоваться св. Мартин Турский († 397 г.), чтобы уничтожить языческих идолов, и поэтому его следует рассматривать как вторичную реликвию. Определенно, это отсылка к житию святого, написанному Сульпицием Севером около 420 г., где св. Мартин изображен как строитель церквей и монастырей там, где раньше существовали дохристианские места поклонения (Kruijf 2011: 50, 98; 2014: 181; Knight, Boughton, Wilkinson 2019: 1).

Об истории этой реликвии сохранилось мало информации. Известно, что в 1504 г. «молот» был упомянут в инвентаре сокровищницы собора Св. Мартина в Утрехте с указанием, что ранее он принадлежал странствующему «купцу» (questierder), предлагавшему верующим возможность поклониться этой реликвии. Существует также упоминание об этом предмете как о malleus beati Martini, cum quo percussit dyabolum (молот святого Мартина, сразившего дьявола). Он мог оказаться в сокровищнице Утрехта благодаря одному из первых миссионеров, начавших христианизацию во Фрисландии, который взял его из одного из языческих храмов. О судьбе этого предмета больше ничего не известно. Считается, что какое-то время (1876 г.) он находился в Старокатолическом соборе св. Гертруды в Утрехте (подробнее см.: Modderman 1964: 72; Kruijf 2011: 61, 98; 2014: 181; Knight, Boughton, Wilkinson 2019: 1—2).

Связь св. Мартина с утрехтским топором указывает на раннее включение этого объекта в мир христианской символики (Modderman 1964: 72). Как объект инокультурного (языческого) характера, что, вероятно, было трудно объяснить современникам, он был христианизирован и превращен в реликвию (Kruijf 2011: 98; 2014: 181). Существует гипотеза, что в средние века он служил символом власти епископа Утрехта (Vilsteren 2011: 15).

Формальное и, вероятно, функциональное (церемониальное) родство связывает молот св. Мартина с двумя другими «топорами», хранящимися в соборной Эрмитажа в Санкт-Петербурге (происхождение неизвестно). В каждом из них роль «лезвия» выполняли топоры позднего неолита темно-зеленого цвета (один точно определяется как яшма), закрепленные на рукоятях, покрытых орнаментированным серебряным листом (рис. 4). Окончательный вид этим предметам был

¹¹ Связь с близлежащими остатками предполагаемого римского храма находится под вопросом.

¹² Первоначально датируется 1180—1205 гг., а после дополнительных исследований — вт. четвертью XII в. (Kościński, Paner 2005: 37).

¹³ В музее Дрентс (Ассен) есть точная копия этого памятника (Vilsteren 2011).

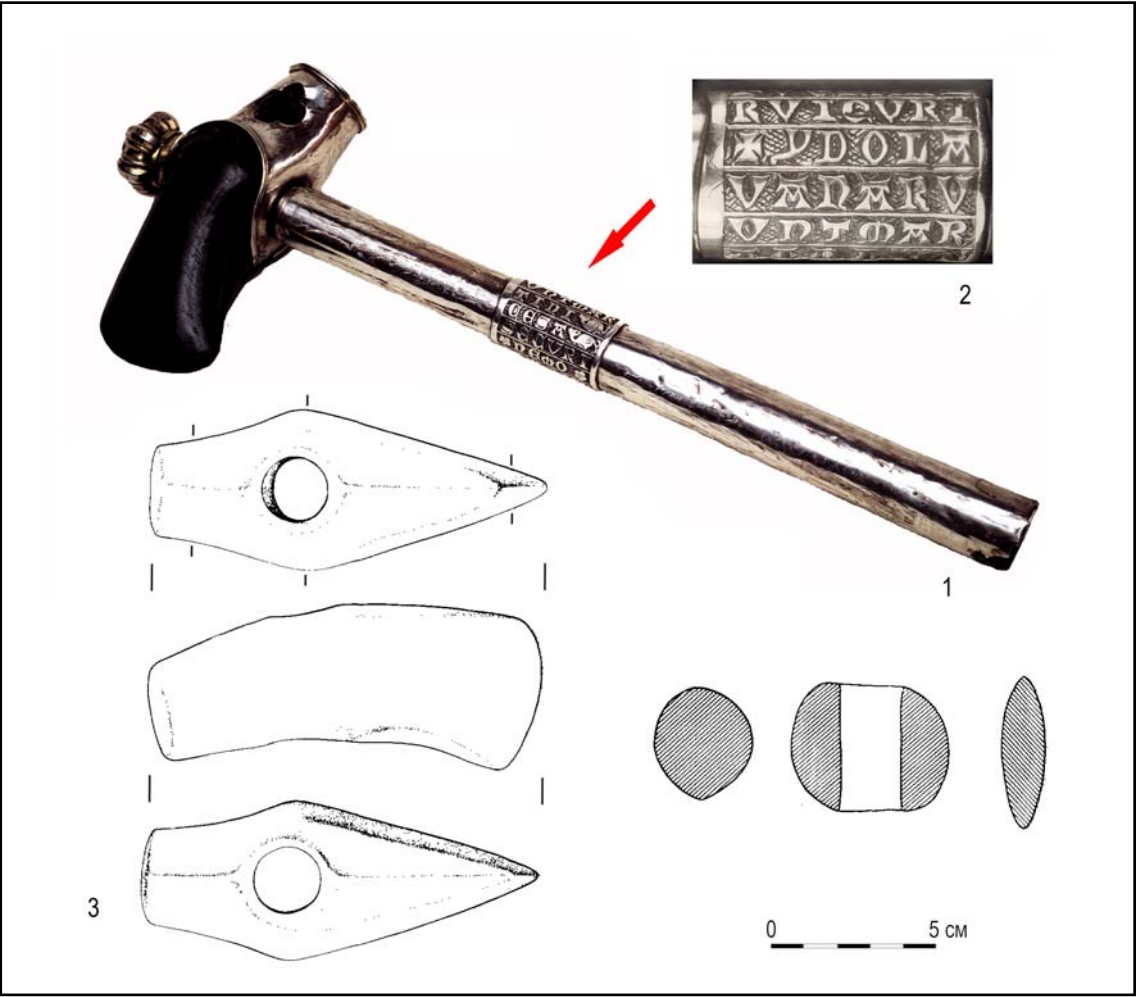


Рис. 3. «Молот св. Мартина» из Утрехт: 1 — общий вид (по Knight, Boughton, Wilkinson 2019: 1, fig. 1, 1); 2 — зажим с латинской надписью (<https://nl.wikipedia.org>). 3 — каменное «лезвие» (по Modderman 1964: 71, fig. 4).

Fig. 3. So-called hammer St. Martin from Utrecht: 1 — general view (after Knight, Boughton, Wilkinson 2019: 1, fig. 1.1); 2 — a clamp with a Latin inscription (after <https://nl.wikipedia.org>). 3 — stone “blade” (after Modderman 1964: 71, fig. 4).

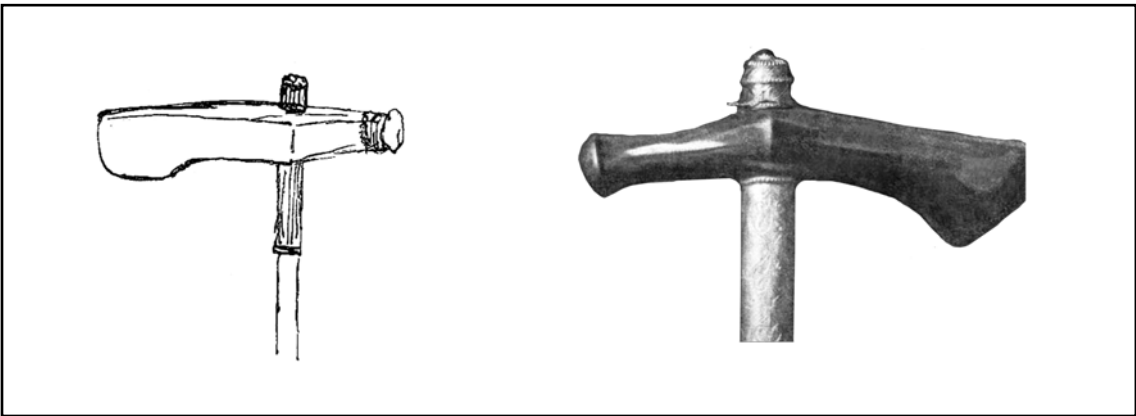


Рис. 4. Церемониальные топоры из собрания Государственного Эрмитажа в Санкт-Петербурге (по Cederström 1920: 97—98, fig. 1, 2).

Fig. 4. Ceremonial axes from the collection of the Hermitage in Saint Petersburg (after Cederström 1920: 97—98, fig. 1, 2).

придан в начале XVIII в., о чем свидетельствует монета Ахмеда III, отчеканенная в Константинополе в 1703 г., включенная в оправу одного из них (Cederström 1920).

Анализируя приведенные выше примеры (более тщательный поиск, возможно, способен увеличить их число) вторичного использования первобытных каменных топоров в иных хронологических и культурных реалиях, стоит подчеркнуть, что в течение длительного периода времени каменное «лезвие» по-прежнему дополнялось топорищем как обычное обуховое вооружение. Однако в то же время адаптация анализируемых предметов к новым реалиям неизбежно влекла за собой наделение их новым содержанием и дополнительными функциями, отражающими новый ментальный и мировоззренческий горизонт людей (о доисторических каменных орудиях см.: Bagley 2015). Несомненно, хронологические и формальные особенности каждого из рассматриваемых предметов требуют индивидуального подхода при их интерпретации. Однако, кажется, что вторичное использование доисторических каменных орудий было в основном определено верой в присущие им магические (апотропеические) свойства. Как мы уже указывали, такие свойства были связаны с происхождением этих предметов из-за пределов обычного и привычного мира.

Согласно наиболее распространенным поверьям народной традиции, каменные орудия чаще всего «падали с неба» в виде молнии или вместе с молнией и вонзались в землю. Через некоторое время их можно было найти на поверхности земли в месте удара молнии. Поэтому их принято называть «громовыми стрелами» (с многочисленными смысловыми и синонимичными эквивалентами). Их отождествляли с атрибутами небесных божеств, защищающих от зла и хаоса. Вместе с прогрессом христианизации, эти грозные силы были восприняты Богом и святыми, противостоящими демоническим силам¹⁴. Поэтому они представлялись находчикам необычными творениями, используемыми в основном для

магической защиты зданий от молнии, огня и других опасностей. У них также было много других применений, в том числе в лечении людей и животных или улучшении фертильности и плодovitости (дополнительную информацию о «громовых стрелах» см.: Kurasiński 2021).

Внеземное происхождение доисторических орудий также определяет их роль как средства установления контакта между обществом и прошлым и создания повествования для объяснения истории общества или его конкретных представителей (Kajkowski 2020: 324). Это может быть важно, потому что «оружие», которое мы описываем, вероятно, выполняло ритуальные и церемониальные функции, и, следовательно, как знак власти оно должно было узаконить прочную связь с прошлым¹⁵. Что касается меча из Ройтлингега, В. Штрёбеле считал, что использование для его создания каменного топора культуры ленточной керамики было обусловлено языческими суевериями и идеей преемственности между орудиями каменного века и становлением пенитенциарной системы раннего Нового времени (Ströbele 1992: 1). В свою очередь, Р. Седерстрём задался вопросом, были ли топоры, хранящиеся в Эрмитаже, найдены в более поздние времена после хронологического перерыва в их использовании и получили ли они статус символа власти, поскольку подобные каменные орудия все еще использовались, или же они использовались непрерывно, начиная с неолита, как отличительный знак достоинства, каждый раз получая новую оправу и оформление. Исследователь склонялся к последней из возможностей (Cederström 1920: 100).

Здесь может возникнуть мысль, что использование каменного топора в качестве напершия имело целью своеобразное «составление» меча. Известно, что экзекуционные мечи, которые применялись с начала XVI до конца XVIII в., подвергались сознательной архаизации (особенно за счет придания им формы позднесредневекового оружия). Это могло отражать необходимость подчеркнуть

¹⁴ Здесь стоит еще раз упомянуть о св. Мартине, который, согласно житию и надписи на приписываемом ему «молоте», победил дьявола и уничтожил языческие силы. Экзекуционные мечи также считались инструментом, используемым для восстановления общественного порядка и борьбы со злом во имя Бога (см.: Wilbertz 2018). «Громовая стрела» с небесными и грозными коннотациями, вставленная в рукоять ройтлингенского меча, могла поэтому служить специальным подтверждением этой идеи, хотя это лишь предположение.

¹⁵ В этом контексте стоит добавить, что многие средневековые церемониальные мечи и их ножны содержат архаичные детали, которые должны были подчеркнуть их символическое и идеологическое значение путем отсылки на историческую традицию (Janowski, Kurasiński 2009: 81—83). С точки зрения идеологии власти, мотивы, использованные для украшения ножен, также были важны (см.: Pleszczyński 2010: 833).

преемственность между средневековьем и более последующими периодами с точки зрения наследования власти и справедливости (см.: Trzciński 2001: 72—73). Однако такая гипотеза не находит какого-либо подтверждения в источниках.

В основе интерпретации, допускающей любую функциональную и/или идеологическую форму преемственности анализируемого способа использования каменных предметов доисторических времен, лежит априорное и не вполне убедительное предположение, что люди всегда знали о реальном происхождении таких орудий. Однако следует учитывать, что вера в падающие с неба «громовые стрелы» и их магические силы существовала очень долго не только в народной культуре, но и в умах образованных людей. Только

в конце XVII—XVIII вв. наука начала ставить под сомнение их сверхъестественное происхождение и рассматривать их как изделия рук человека (Kurasiński 2021, с соответствующей библиографией). Следовательно, можно лишь предполагать, что это были своего рода сувениры прошлого (heirlooms), которые необходимо было сохранять и почитать (об этом типе артефактов см., например, Lillios 1999; Wessman 2009; Caple 2010). По нашему мнению, образы, построенные на основе рассматриваемых объектов, способствовали их восприятию через призму приписываемым им апотропеическим силам, которые отражались в магическо-религиозном (синкретическом) мышлении, все еще глубоко укорененном в сознании средневековья и раннего Нового времени.

References

- Arrhenius, B. 1969. Zum symbolischen Sinn des Almandin im früheren Mittelalter. *Frühmittelalterliche Studien* (3), 47—59.
- Ashley, S. Biddle, M. 2015. Recent finds of late twelfth or early thirteenth-century sword and dagger pommels associated with the Crusades. *The Coat of Arms* 11 (2), 95—106.
- Bagley, J.M. 2015. Werkzeug, Prestigemarker, Kultobjekt und Ausstellungsstück — neolithische Steinbeile und -äxte im Wandel der Zeit. In Stockhammer, Ph.W., Hahn, H.P. (eds.). *Lost in Things — Fragen an die Welt des Materiellen*. Tübinger Archäologische Taschenbücher. T. 12. Münster; New York: Waxmann Verlag GmbH, 193—209.
- Biblia Tysiąclecia 2002: Jankowski, A., et al. (red.). 2002. *Pismo Święte Starego i Nowego Testamentu. Biblia Tysiąclecia*. Poznań: Wydawnictwo Pallotinum.
- Bodei, R. 2016. *O życiu rzeczy*. Łódź: Przypis.
- Brunning, S. 2019. *The Sword in Early Medieval Northern Europe. Experience, Identity, Representation*. Anglo-Saxon Studies. Vol. 36. Woodbridge: The Boydell Press.
- Caple, P. 2010. Ancestor artefacts — ancestor materials. *Oxford Journal of Archaeology* 29 (3), 305—318.
- Cederström, R. 1920. Moderna stenvapen eller stenåldersvapen? *RIG — Kulturhistorisk tidskrift* 3 (1—2), 97—100.
- Dandridge, P., Wypiski, M.T. 2011. Sword and Dagger Pommels Associated with the Crusades, Part II: A Technical Study. *Metropolitan Museum Journal* 46, 145—152.
- Děd, J., Klučina, P. 2044. Identifikace materiálů a zdobné techniky hlavice románského meče. *Koroze a ochrana materiálu* 48 (3), 52—57.
- Dinzelbacher, P. 1990. Die „Realpräsenz“ der Heiligen in ihren Reliquiaren und Gräbern nach mittelalterlichen Quellen. In: Dinzelbacher, P., Bauer, D.R. (Hrsg.). *Heiligenverehrung in Geschichte und Gegenwart*. Ostfildern: Schwaben Verlag, 115—174.
- Dziewanowski, W. 1935. *Zarys dziejów uzbrojenia w Polsce*. Warszawa: Główna Księgarnia Wojskowa.
- Eijk, G. van. 2008. De dondersteen van Uden. Een neolithische bijl uit een middeleeuwse waterput. *Westerheem* 57 (3), 170—172.
- Engelen, U. 1978. *Die Edelsteine in der deutschen Dichtung des 12. und 13. Jahrhunderts*. Münstersche Mittelalter-Schriften. Bd. 27. München: Wilhelm Fink Verlag.
- Fischer, S., Soulat, J. 2009. Runic Swords and Raw Materials — Anglo-Saxon Interaction with northern Gaul. *Vitark. Acta Archaeologica Nidrosiensia* (7), 72—79.
- Fischer, S., Croix, S., Soulat, J. 2008. Les pommeaux avec inscriptions runiques à l'époque mérovingienne. In: Varéon, C. (dir.). *Nos ancêtres les Barbares, voyage autour de trois tombes de chefs francs. Catalogue d'exposition*. Paris: Somogy Editions d'art, 70—77.
- Fischer, S., Soulat, J., Fischer, T.L. 2013. Sword parts and their depositional contexts — Symbols in Migration and Merovingian Period martial society. *Fornvännen* 108, 109—122.
- Głosek, M. 1973. *Znaki i napisy na mieczach średniowiecznych w Polsce*. Wrocław; Warszawa; Kraków; Gdańsk: Ossolineum.
- Heitel, R.R. 1995. Spade din secolul al XII-lea în muzeele din România. *Studii și cercetări de istorie veche și arheologie* (46: 1), 63—66.
- Ingold, T. 2000. *The Perception of the Environment. Essays on livelihood, dwelling and skill*. London; New York: Routledge.
- Janowski, A., Kurasiński, T. 2009. Miecz i pochwa — razem i osobno. Wstęp do problematyki. In Kucypera, P., Pudko, P., Żabiński, G. (red.). *Arma et Medium Aevum. Studia nad uzbrojeniem średniowiecznym*. Toruń: Wydawnictwo Adam Marszałek, 74—115.
- Jung, M. 2018. Das objektepistemologische Potential des Affordanzkonzeptes James Gibsons und seine Bedeutung als Grundlage von 'Objektbiographien'. Methodologische Anmerkungen und exemplarische Fallstudie. In Hilgert, M., Hofmann, K.P., Simon, H. (Hrsg.). *Objektepistemologien. Zur Vermessung eines transdisziplinären Forschungsraums*. Berlin: Edition Topoi, 135—178.
- Kajkowski, K. 2020. Między sferą niebiańską a zaświatami. Rola artefaktów pradziejowych w kulturze wczesnośredniowiecznych Pomorzan. In Kasprzak, A., Kuczkowski, A., Krzepkowski, M. (red.). *Archaeologia Pomoranica Musealia. Studia z okazji 80.*

- urodzin Ignacego Skrzypka. Koszalin: Muzeum w Koszalinie, 301—332.
- Keßeler, A. 2016. Affordanz, oder was Dinge können! In Hofmann, K.P., Meier, T., Mölders, D., Schreiber, S. (Hrsg.). *Massendinghaltung in der Archäologie. Der Material Turn und die Ur- und Frühgeschichte*. Leiden: Sidestone Press, 343—363.
- Klein, F. 1992. Zur vor- und frühgeschichtlichen Besiedlung im Reutlinger Raum. *Reutlinger Geschichtsblätter N.F.* 31, 9—37.
- Knight, M.G., Boughton, D., Wilkinson, R.E. 2019. Objects of the Past in the Past. In Knight, M.G., Boughton, D., Wilkinson, R.E. (eds.). *Objects of the Past in the Past: Investigating the significance of earlier artefacts in later contexts*. Oxford: Archaeopress Publishing Ltd., 1—18.
- Knight, M.G., Cowie, T.G. 2018. 'The Spearhead of the Pennon ...': a Bronze Age spearhead carried into the Battle of Flodden? *Proceedings of the Society of Antiquaries of Scotland* 148, 1—12.
- Kościński, B., Paner, H. 2005. Nowe wyniki datowania grodu gdańskiego — stanowisko 1 (wyk. I—V). In Paner, H., Fudziński, M. (red.). *XIV Sesja Pomorzoznawcza. T. 2. Od wczesnego średniowiecza do czasów nowożytnych*. Gdańsk: Muzeum Archeologiczne w Gdańsku, 11—47.
- Kruijf, A.C. de. 2011. *Miraculeus bewaard. Middeleeuwse Utrechtse relieken op reis: de schat van de oud-katholieke Gertrudiskathedraal*. Zutphen: Walburg Pers.
- Kruijf, A.C. de. 2014. Preserved Miraculously Relics in the Old Catholic St. Gertrude's Cathedral in Utrecht, Netherlands. In Robinson, J., de Beer, L. (eds.). *Matter of Faith: An Interdisciplinary Study of Relics and Relic Veneration in the Medieval Period*. London: The British Museum Press, 178—182.
- Kucypera, P., Kurasinyski, T., Pudło, P. 2011. Problem rozwoju jednolitych głowic mieczowych między połową IX a połową XIII w. In Kucypera, P., Pudło, P. (red.). *Cum Arma per Aeva. Uzbrojenie indywidualne na przestrzeni dziejów*. Toruń: Wydawnictwo Adam Marszałek, 74—90.
- Kunkel, O. 1940. Ein mittelalterliches Schwert aus Sallentin, Vorwerk Schöningsthal, Kr. Pyritz. *Nachrichtenblatt für Deutsche Vorzeit* 16 (8—9), 220—222.
- Kurasinyski, T. 2021. Kamienie zrodzone z pioruna. O nietypowej formie recyklingu w średniowieczu i czasach nowożytnych. *Przegląd Archeologiczny* 69, 5—62.
- La Chanson de Roland 2004: Dufournet, J. (ed.). 2004. *La Chanson de Roland — édition bilingue*. Paris: Flammarion.
- La Rocca, D.J. 2011. Sword and Dagger Pommels Associated with the Crusades. Part I. *Metropolitan Museum Journal* 46, 133—144.
- Lepówna, B. 1981. Materialne przejawy wierzeń ludności Gdańska w X—XIII w. *Pomorania Antiqua* 10, 169—199.
- Lillios, K. 1999. The Ethnography and Archaeology of Heirlooms. *Journal of Archaeological Method and Theory* 6 (3), 235—262.
- Marek, L. 2004. *Wczesnośredniowieczne miecze z Europy Środkowej i Wschodniej. Dylematy archeologa i bronioznawcy*. Acta Universitatis Wratislaviensis. No. 2698. Studia Archeologiczne 36. Wrocław: Wydawnictwo Uniwersytetu Wrocławskiego.
- Marek, L. 2017. *Średniowieczne uzbrojenie Europy łacińskiej jako Ars Emblematica*. Wratislavia Antiqua 22. Wrocław: Instytut Archeologii Uniwersytetu Wrocławskiego.
- Marek, L. 2019. Life stones and stone pommels: medieval sword amulets. A legacy of the classical age. *Acta Militaria Mediaevalis* 15, 109—121.
- Menghin, W. 1983. *Das Schwert im frühen Mittelalter: chronologisch-typologische Untersuchungen zu Langschwertern aus germanischen Gräbern des 5. bis 7. Jahrhunderts n. Chr.* Wissenschaftliche Beibände zum Anzeiger des Germanischen Nationalmuseums. Bd. 1. Stuttgart: Konrad Theiss Verlag.
- Modderman, P.J. R. 1964. Stenen bijl met ijzeren schachthuls uit de Waal bij Nijmegen. *Berichten van de rijksdienst voor het oudheidkundig bodemonderzoek* 14, 69—73.
- Nadolski, A. 1994. Ładowa technika wojskowa od połowy X do połowy XII wieku. In Nadolski, A. (red.). *Polska technika wojskowa do 1500 roku*. Warszawa: Oficyna Naukowa, 31—107.
- Oakeshott, R.E. 1951. Some Medieval Sword-Pommels: An Essay in Analysis. *Journal of the British Archaeological Association* 14 (1), 47—62.
- Oakeshott, R.E. 2000. *Records of the Medieval Sword*. Woodbridge: The Boydell Press.
- Pinter, Z.-K. 2007. *Spada și sabia medievală în Transilvania și Banat (secolele IX—XIV)*. Sibiu: Ministerul Culturii și Cultelor; Muzeul Național Brukenthal.
- Pleszczyński, A. 2010. Znaczenie symboliczno-insygnialne dekoracji pochwy tzw. Miecza Rzeszy (wykonanej ok. 1070 r.). In Odrzywolska-Kidawa, A. (red.). *Klio viae et invia. Opuscula Marco Cetwiński dedicata*. Warszawa: DiG, 827—834.
- Quast, D. 2011. Ein Steinbeil mit magischer Inschrift aus der Sammlung des Prinzen Christian August von Waldeck. *Archäologisches Korrespondenzblatt* 41 (2), 249—261.
- Schulze-Dörlamm, M. 1995. *Das Reichsschwert. Ein Herrschaftszeichen des Saliers Heinrich IV. und des Welfen Otto IV.* Römisch-Germanisches Zentralmuseum, Monographien. Bd. 32. Sigmaringen: Jan Thorbecke Verlag Sigmaringen.
- Schwietering, J. 1918—1920. Zur Geschichte des Schwerteide. *Zeitschrift für Historische Waffenkunde* 8 (7), 209—211.
- Seitz, H. 1965. *Blankwaffen. Geschichte und Typenentwicklung im europäischen Kulturbereich. Von der prähistorischen Zeit bis zum Ende des 16. Jahrhunderts*. Bd. 1. Bibliothek für Kunst und Antiquitätenfreunde. Bd. 4. Braunschweig: Klinkhardt & Biermann Verlag.
- Ströbele, W. 1992. *Informationsblatt. Beiträge zu Objekten, Ausstellungen und historischen Themen*. No. 4. Reutlingen: Stadt Reutlingen, Schul-, Kultur- und Sportamt, Heimatmuseum. Reutlingen: Stadt Reutlingen, Schul-, Kultur- und Sportamt, Heimatmuseum.
- Szymczak, J. 2001. Wpływ Kościoła na kształtowanie się ceremoniału i obyczajów rycerskich w średniowiecznej Polsce. In Ceglińska, A., Stasiewska, Z. (red.). *Idee chrześcijańskie w życiu Europejczyka. Język. Piśmiennictwo. Sztuki plastyczne. Obyczaje. Materiały z konferencji 15—17 maja 2000*. Cz. II. Łódź: Archidiecezjalne Wydawnictwo Łódzkie, 453—466.
- Trzciński, M. 2001. *Miecz katowski, pręgierz, szubienica. Zabytki jurysdykcji karnej na Dolnym Śląsku (XIII—XVIII w.)*. Wrocław: Centrum Badań Śląskoznawczych i Bohemistycznych Uniwersytetu Wrocławskiego.
- Vilsteren, V.T. van. 2011. In de greep van de bisschop. *De Maartenshamer. Waardeel* 31 (4), 15—16.

№5. 2022

- Wagner, E. 1969. *Hieb- und Stichwaffen*. Prag: Artia.
- Wessman, A. 2009. Reclaiming the past: Using old artefacts as a means of remembering. In Šnē, A., Vasks, A. (eds). *Memory, Society, and Material Culture. Papers from the Third Theoretical Seminar of the Baltic Archaeologist (BASE) held at the University of Latvia, October 5–6, 2007*. Riga; Helsinki; Tartu; Vilnius: University of Latvia; University of Tartu; University of Vilnius, University of Helsinki, 71–88.
- Wieczorek, S. 2009. “Quasi carbunculum emicantem qui gladii mei capulo connexus” — tropem Gallowej metafory. *Kwartalnik Historyczny* 116 (1), 5–29.
- Wilbertz, G. 2018. Das Schwert des Scharfrichters Hans Prum in der Dresdner Rüstkammer. *Signa Iuris* 16, 91–108.
- Wiklak, H. 1968. Dwa miecze inkrustowane z Polski środkowej. *Wiadomości Archeologiczne* 23 (2), 167–172.
- Gasarov, D.A. 2018. «Gromovye strely» i «chertovy pal'tsy». *Magicheskie praktiki v traditsii slavian* (“Thunder Arrows” and “Devil’s Fingers”: Magic Practices in the Tradition of Slavs). Moscow: “Svet” Publ. (in Russian).
- Pyvovarov, S.V., Il’kiv, M.V. 2014. In Krajnij, K.K. (ed.). *Tserkva — nauka — suspil’stvo: pytannya vzayemodii. Na poshanu kyivs’koho mytropolyta Yevheniya (Bolkhovitinova)*. Materialy Dvanad-
- tsyatoї Mizhnarodnoї naukovoї konferentsii (28–30 travnya 2014 r.) (*Church — Science — Society: Issues of Interaction; in Honour of the Metropolitan of Kyiv Eugen Bolkhovitinov. Transactions of the 12th International Scientific Conference*). Kyiv: Kyiv-Pechersk National Historical and Cultural Reserve, 7–8 (in Ukrainian).
- Frolov, Ya.V. 2016. In *Arkheologiya, etnografiya i antropologiya Evrazii* (*Archaeology, Ethnology & Anthropology of Eurasia*) 44 (3), 56–62 (in Russian).
- Гасанов Д.А. 2018. «Громовые стрелы» и «чертовы пальцы». *Магические практики в традиции славян*. Москва: Свет.
- Пивоваров С.В., Ільків М.В. 2014. «Громові стріли» у системі язичницьких і християнських вірувань середньовічного населення Буковини. В: Крайній К.К. (відп. ред.). *Церква — наука — суспільство: питання взаємодії. На пошану київського митрополита Євгенія (Болховітінова)*. Матеріали Дванадцяті Міжнародної наукової конференції (28–30 травня 2014 р.). Київ: Національний Києво-Печерський історико-культурний заповідник, 7–8.
- Фролов Я.В. 2016. Меч скифского времени — новая находка с территории лесостепного Алтая. *АЭАЕ* 44 (3), 56–62.

Статья поступила в номер 14 марта 2022 г.

Tomasz Kurasinski (Łódź, Poland). Doctor. Center for the Study of Ancient Technologies, Institute of Archeology and Ethnology, Polish Academy of Sciences¹.

Tomasz Kurasinski (Łódź, Polonia). Doctor. Centrul al studii tehnologiilor străvechi, Center for the Study of Ancient Technologies, Institutul de arheologie și etnologie al Academiei de Științe a Poloniei.

Курасиньски Томаш (Лодзь, Польша). Доктор. Центр изучения древних технологий, Институт археологии и этнологии Польской академии наук.

E-mail: tomasz.kurasinski@wp.pl

ORCID: 0000-0002-8158-1104

Address: ¹ Tylna St., 1, Łódź, 91-364, Poland

Список сокращений

AB	— Археологические вести. Санкт-Петербург.
ABCЗ	— Археология Владимиро-Суздальской земли. Материалы научного семинара. Москва.
АГУ им. Абая	— Алматинский государственный университет имени Абая. Алматы.
АДІУ	— Археологія і давня історія України. Київ.
АДСВ	— Античная древность и средние века. Екатеринбург / Свердловск.
АЕС	— Археология евразийских степей. Казань.
АИППЗ	— Археология и история Пскова и Псковской земли. Семинар имени академика В.В. Семенова. Москва; Псков.
алб.	— албанский язык.
алб. диал.	— диалект албанцев Украины.
АлтГУ	— Алтайский государственный университет. Барнаул.
АН	— Академия наук.
АН КазССР	— Академия наук Казахской ССР. Алма-Ата.
АН РМ	— Академия наук Республики Молдова. Кишинёв.
АН РТ	— Академия наук Республики Татарстан. Казань.
АН СССР	— Академия наук СССР. Москва.
АН УзССР	— Академия наук Узбекской ССР. Ташкент.
АН УССР	— Академия наук Украинской ССР. Киев.
АНА	— Академия наук Абхазии. Сухум.
АО	— Археологические открытия. Москва.
АС	— Археологический съезд.
АСГЭ	— Археологический сборник Государственного Эрмитажа, Ленинград / Санкт-Петербург.
АЭАЕ	— Археология, этнография и антропология Евразии. Новосибирск.
БашГУ	— Башкирский государственный университет. Уфа.
ВГПИ	— Волгоградский государственный педагогический институт. Волгоград.
ВГУ	— Воронежский государственный университет. Воронеж.
ВДИ	— Вестник древней истории. Москва.
ВСМ	— Верхне-Салтовский могильник.
ВЯ	— Вопросы языкознания. Москва.
ГАЗ	— Гістарычна-археалагічны зборнік. Мінск.
ГАИМК	— Государственная академия материальной культуры, Ленинград.
Географиз	— Государственное издательство географической литературы. Москва.
ГИМ	— Государственный исторический музей. Москва.
ГМЗ	— государственный музей-заповедник.
ГРВЛ	— Главная редакция восточной литературы издательства «Наука». Москва.
ГЭ	— Государственный Эрмитаж. Ленинград / Санкт-Петербург.
ДГУ	— Днепропетровский государственный университет. Днепропетровск.
ДНЦ РАН	— Дагестанский научный центр Российской Академии наук. Махачкала.
ДонНУ	— Донецкий национальный университет. Донецк.
ЕГПИ	— Елецкий государственный педагогический институт. Елец.
Записки ИИМК	— Записки Института истории материальной культуры РАН. Санкт-Петербург.
ЗГУ	— Запорожский государственный университет. Запорожье.
ИА	— Институт археологии.
ИА АН РТ	— Институт археологии им. А. Х. Халикова Академии наук Республики Татарстан. Казань.
ИА им. А.Х. Маргулана	— Институт археологии имени А.Х. Маргулана. Алматы.
ИА НАНУ	— Институт археологии Национальной Академии наук Украины. Киев.
ИА РАН	— Институт археологии Российской Академии наук. Москва.
ИАК	— Известия Императорской Археологической комиссии. Санкт-Петербург.
ИАК	— Императорская археологическая комиссия. Санкт-Петербург.
ИАЭТ СО РАН	— Институт археологии и этнографии Сибирского отделения Российской академии наук. Новосибирск.
ИВИ РАН	— Институт всеобщей истории Российской Академии наук. Москва.
ИИ АН РТ	— Институт истории им. Ш. Марджани Академии наук Республики Татарстан. Казань.
ИИМК РАН	— Институт истории материальной культуры Российской Академии наук. Санкт-Петербург.

Ил	— Ильинский раскоп.
ИНИОН	— Институт научной информации по общественным наукам АН СССР / РАН. Москва.
ИПЦ СОИГСИ	
ВНЦ РАН и РСО-А	— Издательско-полиграфический центр Северо-Осетинского института гуманитарных и социальных исследований Владикавказского научного центра Российской академии наук и Республики Северная Осетия–Алания.
ИрГУ	— Иркутский государственный университет. Иркутск.
ИРИ РАН	— Институт российской истории Российской Академии наук. Москва.
ИЯЛИ	— Институт языка, литературы и истории. Москва.
ИЯЛИ АН РТ	— Институт языка, литературы и истории им. Г. Ибрагимова Академии наук Республики Татарстан, Казань.
ИЯЛИ КНЦ АН СССР	— Институт языка, литературы и истории Казанского научного центра Академии наук СССР. Казань.
ИА НАНУ	— Інститут археології Національної Академії наук України. Київ.
КазГУ	— Казахский Государственный университет им. аль-Фараби. Алматы.
КАЭЭ ПГГПУ	— Камская археолого-этнографическая экспедиция Пермского государственного гуманитарно-педагогического университета. Пермь.
КГУ	— Казанский государственный университет. Казань.
КИГИТ	— Камский институт гуманитарных и инженерных технологий. Ижевск.
КИО	— культурно-историческая общность.
КСИА	— Краткие сообщения о докладах и полевых исследованиях Института археологии Академии наук СССР / Российской академии наук. Москва.
КСИИМК	— Краткие сообщения Института истории материальной культуры Академии наук СССР / Российской академии наук. Ленинград / .
КСПДК	— культура смоленско-полоцких длинных курганов.
КФАН СССР	— Казанский филиал Академии наук СССР. Казань.
ЛГУ	— Ленинградский государственный университет. Ленинград.
ЛОИА	— Ленинградское отделение института археологии АН СССР. Ленинград.
МАИАСП	— Материалы по археологии и истории античного и средневекового Причерноморья. Нижневартовск.
МАО	— Московское археологическое общество.
МАР	— Материалы по археологии России. Санкт-Петербург; Москва.
МарНИИ	— Марийский научно-исследовательский институт языка, литературы и истории. Йошкар-Ола.
МАЭ РАН	— Музей антропологии и этнографии им. Петра Великого «Кунсткамера» Российской академии наук. Санкт-Петербург.
МГУ	— Московский государственный университет им. М.В. Ломоносова. Москва.
МИА	— Материалы и исследования по археологии СССР. Москва.
МИИКВАЭ	— Материалы и исследования Камско-Вятской археологической экспедиции. Ижевск.
Мих	— Михайловский раскоп.
МИЦАИ	— Международный институт центральноазиатских исследований. Самарканд.
МНИИЯЛИЭ	— Мордовский научно-исследовательский институт языка, литературы, истории и экономики. Саранск.
МОН РК	— Министерство образования и науки Республики Казахстан. Астана.
МОН РК, НАН РК	— Министерство образования и Науки, Национальная Академия наук. Алматы; Астана.
МПСИ	— Московский психолого-социальный институт. Москва.
НА ИА НАНУ	— Научный архив Института археологии Национальной Академии наук Украины. Киев.
НА ИИМК РАН. РО	— Научный архив Института истории материальной культуры Российской Академии наук. Рукописный отдел. Санкт-Петербург.
НАВ	— Нижневолжский археологический вестник. Волгоград.
НАИМ БАН	— Национален археологически институт с музей, Българската Академия на науките. София.
НАН	— Национальная Академия наук.
НАЭ	— Новгородская археологическая экспедиция.
НГУ	— Новосибирский государственный университет. Новосибирск.
Нер	— Неревский раскоп.
Ник	— Никитинский раскоп.
НИУ ВШЭ	— Национальный исследовательский университет «Высшая школа экономики». Москва.
НМЗ	— Новгородский музей-заповедник. Великий Новгород.
НМІУ	— Національний музей історії України. Київ.
ННЗИА	— Новгород и Новгородская земля. История и археология. Великий Новгород.
НовГУ	— Новгородский государственный университет. Великий Новгород.
ОАК	— Отчет Императорской археологической комиссии. Санкт-Петербург.
ООА ИИМК РАН	— Отдел охранный археологии Института истории материальной культуры Российской Академии наук. Санкт-Петербург.
ООО «ЦИКР «Рифей»	— Общество с ограниченной ответственностью «Центр историко-культурных реконструкций «Рифей». Челябинск.
ПА	— Поволжская археология. Казань.

№5. 2022

ПАН	— Польская Академия наук. Варшава.
ПВЛ	— Повесть временных лет.
ПГПУ	— Пермский государственный педагогический университет. Пермь.
ПСРЛ	— Полное собрание русских летописей.
РАН	— Российская Академия наук. Москва.
РВВ ДНУ	— Редакційно-видавничий відділ Дніпропетровського національного університету. Дніпропетровськ.
РГГУ	— Российский государственный гуманитарный университет. Москва.
РИАМЗ	— Рязанский историко-архитектурный музей-заповедник. Рязань.
РИО БГУ	— Редакционно-издательский отдел Брянского государственного университета имени академика И.Г.Петровского. Брянск.
РО НА ИИМК РАН	— Рукописный отдел Научного архива Института истории материальной культуры Российской академии наук. Санкт-Петербург.
РСМ	— Раннеславянский мир. Археология славян и их соседей. Москва.
РУАК	— Рязанская ученая архивная комиссия. Рязань.
СА	— Советская археология. Москва.
САИ	— Свод археологических источников. Москва; Ленинград / Санкт-Петербург.
СГСПУ	— Самарский государственный социально-педагогический университет. Самара.
СГЭ	— Сообщения Государственного Эрмитажа. Санкт-Петербург.
СИААМЗ	— Староладожский историко-архитектурный и археологический музей-заповедник. Стара-Ладого.
СО	— Сибирское отделение.
СО РАН	— Сибирское отделение Российской Академии наук. Новосибирск.
СОИГСИ	— Северо-Осетинский институт гуманитарных и социальных исследований. Владикавказ.
СПбГУ	— Санкт-Петербургский государственный университет. Санкт-Петербург.
СтавГУ	— Ставропольский государственный университет. Ставрополь.
ТАС	— Тверской археологический сборник. Тверь.
ТГИМ	— Труды Государственного исторического музея. Москва.
ТГУ	— Томский государственный университет. Томск.
ТКАЭЭ	— Труды Киргизской археолого-этнографической экспедиции. Москва.
Тр	— Троицкий раскоп.
Труды ГИМ	— Труды Государственного исторического музея. Москва.
Труды ИИМК РАН	— Труды Института истории материальной культуры АН СССР — РАН. Ленинград / Санкт-Петербург.
тур.	— турецкий язык.
УАВ	— Уфимский археологический вестник. Уфа.
УдИИЯЛ	— Удмуртский институт истории, языка и литературы Уральского отделения Российской Академии наук. Ижевск.
УфНЦ РАН	— Уфимский научный центр Российской академии наук. Уфа.
Фед	— Фёдоровский раскоп.
ФИА им. А.Х. Маргулана	— Филиал Института археологии им. А.Х. Маргулана в г. Астана. Астана.
ФО НА ИИМК РАН	— Фотоотдел Научного архива Института истории материальной культуры АН СССР — РАН. Санкт-Петербург.
ХГУ	— Харьковский государственный университет. Харьков.
ЦОДПА	— Центр охорони та досліджень пам'яток археології Управління культури Полтавської обласної державної адміністрації. Полтава.
ЦП НАНУ і УТОПІК	— Центр пам'яткознавства НАН України і Українського товариства охорони пам'яток історії та культури. Київ.
ЧелГУ	— Челябинский государственный университет. Челябинск.
ЭО	— Этнографическое обозрение. Москва.
ЮУрГУ	— Южно-Уральский государственный университет. Челябинск.
ЯД	— Ярославово Дворище.
AV ČR	— Akademie věd České republiky. Praha.
AW CR	— Akademie der Wissenschaften der Czechische Republik. Prag.
BAR IS	— British Archaeological Reports International Series. Oxford.
DC	— Dumbarton Oaks Collection.
GWZO	— Leibniz-Institut für Geschichte und Kultur des östlichen Europa. Leipzig.
IA UR	— Instytut Archeologii Uniwersytetu Rzeszowskiego. Rzeszów.
IAE PAN	— Instytut archeologii i etnologii Polskiej Akademii nauk. Warszawa.
IHCM	— Institute for the History of Material Culture. Saint Petersburg.
PAU	— Polska Akademia Umiejętności. Warszawa.
PWN	— Państwowe Wydawnictwo Naukowe. Warszawa.
RA	— Revista arheologică, Chişinău.
RAS	— Russian Academy of Sciences. Moscow.
SCIVA	— Studii şi cercetări de istorie veche şi arheologie. Bucureşti.
SMA	— Suomen Muinaismuistoyhdistyksen aikakauskirja. Helsinki.
UMK	— Uniwersytetu Mikołaja Kopernika w Toruniu. Toruń.