

ПО ТУ СТОРОНУ СРЕДНЕВЕКОВЬЯ

Возможна ли археология сверхъестественного?
Религиозные представления кочевников Южного Урала
Святыни на Старорязанском городище
Языческие божки Великого Новгорода
О сакральности казни в Золотой Орде
Воины-оборотни в самбийско-натангийской культуре
Магические практики в татарском войске

Ответственный редактор — Роман А. Рабинович

ISSN: 1857-3533

Stratum plus. No. 5.
Archaeology and Cultural Anthropology

Beyond the Middle Ages

Is archaeology of supernatural possible?
Religious concepts among the South Ural nomads
Shrines on Staroryazansky fort
Pagan idols of the Veliky Novgorod
On sacral execution in the Golden Horde
Warriors-werewolves in Sambian-Natangian culture
Magic practices in the Tatar army

Editor-in-Charge — Roman A. Rabinovici

Saint Petersburg. Kishinev. Odesa. Bucharest.
2022

Stratum plus. Nr. 5.
Arheologie și antropologie culturală

De cealaltă parte a Medievalității

E posibilă oare arheologia supranaturalului?
Reprezentările religioase ale nomazilor Uralului de Sud
Sanctuarele din vechea cetate a Riazanului
Zei păgâni ai Marelui Novgorod
Despre sacralitatea execuției în Hoarda de Aur
Oștenii-vârcolaci în cultura sambiană-natangiană
Practicile magice în armata tătară

Redactor responsabil — Roman A. Rabinovici

Sankt Petersburg. Chișinău. Odesa. București.
2022

СОДЕРЖАНИЕ

АРХЕОЛОГИЯ ЗАГРОБНОГО МИРА

- М. М. Казанский (Париж, Франция), А. В. Мастыкова (Москва, Россия). Собаки в погребальном обряде самбийско-натангийской культуры эпохи Великого переселения народов и раннего средневековья и войны-оборотни 15
- В. С. Аксёнов (Харьков, Украина). «Лишь Смерть утешит нас и к жизни вновь пробудит...» (заметки к погребальной обрядности аланского населения салтово-маяцкой культуры по материалам Верхне-Салтовского могильника) 31
- С. Г. Боталов (Екатеринбург; Челябинск, Россия). Культово-религиозные представления средневековых кочевников Южного Урала (на материалах погребального комплекса Уелги) 45

ВЕРОВАНИЯ, РИТУАЛЫ, МАГИЧЕСКИЕ ПРАКТИКИ

- И. Р. Ахмедов (Санкт-Петербург, Россия), Н. А. Биркина (Москва, Россия), Ю. В. Лошина (Рязань, Россия). Языческие святилища на Старорязанском городище 65
- Г. В. Требелева, Л. В. Яворская (Москва, Россия), А. С. Кизилев (Сочи, Россия), С. М. Саканиа, З. Г. Хондзия (Сухум, Абхазия). Жертвенные ритуалы в башнях Маркульского городища: интерпретация результатов археологических исследований 85
- А. А. Порсин (Магнитогорск, Россия). «Бактериологическая атака» 1346 года в Каффе и магические практики средневековых кочевников 99
- Ю. В. Селезнёв (Воронеж, Россия). Казнь в безлунную ночь: к вопросу о сакральности приведения в исполнение смертного приговора в Орде 109
- А. А. Новик (Санкт-Петербург, Россия). Колдуны и ведуньи: магические практики албанцев Украины в парадигме антропологии 115

ПРЕДМЕТЫ КУЛЬТОВОГО НАЗНАЧЕНИЯ

- В. Н. Гурьянов, А. А. Чубур (Брянск, Россия). «Ab ovo»: яйца-писанки в курганном погребальном обряде восточных славян 127
- Н. Н. Серегин (Барнаул, Россия). Предметы культового назначения у раннесредневековых тюрок Центральной Азии: опыт интерпретации археологических материалов . . 135
- В. Н. Кузнецова, В. Ю. Соболев (Санкт-Петербург, Россия), Р. Спиргис (Рига, Латвия). Находки подвесок-ложек XI—XIII вв. на территории Древней Руси и Прибалтики 145
- Р. Х. Храменкова, В. Н. Бахматова, А. Г. Ситдилов (Казань, Россия). Археометрические исследования сфероконических сосудов из раскопа СС Болгарского городища: местное производство и алхимическое назначение? 163
- А. А. Пескова, А. Ю. Кононович (Санкт-Петербург, Россия), С. С. Зозуля (Москва, Россия). Ювелирные украшения в литургическом убранстве древнерусской церкви (по материалам раскопок Н. Е. Бранденбурга в Старой Ладоге в 1887 г.) 177
- Э. Д. Зиливинская, Е. Е. Антипина (Москва, Россия). Загадочный амулет из могильника Солёный 2 на Тамани 203

АРХЕОЛОГИЯ ПРЕДСТАВЛЕНИЙ

- Г. А. Терновая (Москва, Россия). Изображения персонажей с перекрестно сложенными руками в искусстве Семиречья и Южного Казахстана VI—X вв. (по материалам археологии) 217
- А. А. Харламова (Харьков, Украина). Гермовидные средневековые изваяния Среднего Подонцовья: вопросы интерпретации и хронологии 233
- Е. А. Тянина (Москва, Россия). Антропоморфная деревянная скульптура как категория языческих древностей средневекового Новгорода (хронология, топография, семантика) 245
- Е. А. Шинаков, А. А. Чубур (Брянск, Россия). Орнитоморфные сюжеты на лучевых височных кольцах: семантика и мифологические истоки 259

ИССЛЕДОВАНИЯ И ПУБЛИКАЦИИ

- Н. А. Плавинский (Варшава, Польша), В. Н. Тарасевич (Минск, Беларусь). Бескурганные погребения кривичей по материалам некрополя Навры II Мядельского района Минской области Республики Беларусь 273
- М. В. Квитницкий (Киев, Украина), Н. П. Тельнов (Кишинёв, Молдова), А. Тюрк (Будапешт, Венгрия). Древневенгерское погребение у с. Глиное на левобережье Нижнего Днестра 303
- С. В. Васильев (Москва, Россия), Н. А. Тропин (Елец, Россия), С. Б. Боруцкая (Москва, Россия). Археолого-антропологическое исследование затерянного сельского некрополя Елецкого княжества 319

ДИСКУССИИ

- А. А. Романчук (Кишинёв, Молдова). Этноним *русь* и восточногерманское **rauþs* 'красный': еще раз к обоснованию гипотезы 335
- А. А. Бесков (Нижний Новгород, Россия). Мифология, вооруженная лопатой, или Возможна ли археология сверхъестественного? 345

ПАМЯТИ АНАТОЛИЯ НИКОЛАЕВИЧА КИРПИЧНИКОВА

- А. Е. Мусин (Варшава, Польша), Б. М. Станиславски (Вроцлав, Польша). Ладога и Волин как узловые центры трансбалтийских контактов между польскими землями и Северо-Западом Восточной Европы в X в. 361
- И. Д. Гуревич (Щецин, Польша). От оружия универсального до специального? Копейный бой славян на фоне военных практик народов Европы эпохи раннего Средневековья. Избранные примеры 383
- П. Куцыпера (Лодзь, Польша), С. Вадыль, П. Ган (Варшава, Польша). Снаряжение всадника и верхового коня средневекового некрополя Цепле в северной Польше в свете археометаллургических исследований 395
- Р. Ливох (Краков, Польша). Булавы и кистени неизвестного происхождения из Археологического музея в Кракове 409
- Т. Курасиньски (Лодзь, Польша). Прошлое, сохраненное в камне. О необычном оружии Средневековья и раннего Нового времени 415
- А. Болдырев, Т. Грабарчик (Лодзь, Польша). Ротмистр Александр Сенявский герба Лелива и его конная рота в 1557 году 427

РЕЦЕНЗИИ И ПРЕЗЕНТАЦИИ

- И. Ю. Ващева, В. А. Грозова (Нижний Новгород, Россия). Лев VI и вызовы ислама (Размышления по поводу книги: M. L. D. Riedel. *Leo VI and the Transformation of Byzantine Christian Identity. Writings of an Unexpected Emperor*. Cambridge, 2018) . . . 435
- Д. А. Топал (Кишинёв, Молдова). [Рец.:] Yotov V., Kolias T. G., Eger C. 2021. *Swords in Byzantium. Studia Militaria Balcanica II-1*. Varna: Slavena 447

НЕКРОЛОГ

- С. Н. Травкин (Санкт-Петербург, Россия). Сергей Васильевич Белецкий — Ученый и Учитель 449

Список сокращений 453

Авторам *Stratum plus* 457

C O N T E N T S

ARCHAEOLOGY OF THE AFTERWORLD

- M. M. Kazanski** (*Paris, France*), **A. V. Mastykova** (*Moscow, Russian Federation*). **Dogs in the Burial Rite of the Sambian-Natangian Culture of the Great Migration Period and the Early Middle Ages and Warriors-Werewolves** 15
- V. S. Aksonov** (*Kharkiv, Ukraine*). **“It’s Death that Comforts us, Alas and Makes us Live...”** (notes to the burial rituals of the Alanian population of the Saltovo-Mayaki culture based on the materials from the Verkhne-Saltovsky burial ground) 31
- S. G. Botalov** (*Yekaterinburg; Chelyabinsk, Russian Federation*). **Cult and Religious Concepts among the Medieval Nomads of the Southern Urals (Based on the Materials of the Uelga Burial Complex)** 45

BELIEFS, RITUALS AND MAGIC PRACTICES

- I. R. Akhmedov** (*Saint Petersburg, Russian Federation*), **N. A. Birkina** (*Moscow, Russian Federation*), **Yu. V. Loshina** (*Ryazan, Russian Federation*). **Pagan Sanctuaries on Old Ryazan Hillfort** 65
- G. V. Trebeleva**, **L. V. Yavorskaya** (*Moscow, Russian Federation*), **A. S. Kizilov** (*Sochi, Russian Federation*), **S. M. Sakania**, **Z. G. Khondzia** (*Sukhum, Abkhazia*). **Sacrificial Rituals in the Towers of the Markul Settlement: Interpretation of the Results of Archaeological Research** 85
- A. A. Porsin** (*Magnitogorsk, Russian Federation*). **“Bacteriological Attack” of 1346 in Kaffa and Magical Practices of Medieval Nomads** 99
- Yu. V. Seleznev** (*Voronezh, Russian Federation*). **Execution on a Moonless Night: on the Question of the Sacredness of the Execution of a Death Sentence in the Golden Horde** 109
- A. A. Novik** (*Saint Petersburg, Russian Federation*). **Sorcerers and Witches: Magical Practices of the Albanians of Ukraine in the Paradigm of Anthropology** 115

CULT OBJECTS

- V. N. Guryanov**, **A. A. Chubur** (*Bryansk, Russian Federation*). **“Ab ovo”: Painted Eggs in the Kurgan Burial Rite of Eastern Slavs** 127
- N. N. Seregin** (*Barnaul, Russian Federation*). **Cult Artifacts among the Early Medieval Turks of Central Asia: Experience in the Interpretation of Archaeological Materials** 135
- V. N. Kuznetsova**, **V. Yu. Sobolev** (*Saint Petersburg, Russian Federation*), **R. Spirģis** (*Riga, Latvia*). **Spoon-shape Pendants of the 11th—13th Centuries in the Medieval Russian and Baltic Lands** 145
- R. Kh. Khramchenkova**, **V. N. Bakhmatova**, **A. G. Sitdikov** (*Kazan, Russian Federation*). **Archeometric Studies of Sphero-conical Vessels from the CC Dig of the Bolgar Settlement** 163
- A. A. Peskova**, **A. Yu. Kononovich** (*Saint Petersburg, Russian Federation*), **S. S. Zozulia** (*Moscow, Russian Federation*). **Jewelry in the liturgical decoration of the Old Russian church (Based on materials from excavations by N. E. Brandenburg in Staraya Ladoga in 1887)** . . . 177
- E. D. Zilivinskaya**, **E. E. Antipina** (*Moscow, Russian Federation*). **Mysterious Amulet from the Cemetery Solyony 2 on Taman** 203

ARCHAEOLOGY OF CONCEPTS

- G. A. Ternovaya** (*Moscow, Russian Federation*). **Images of Characters with Folded Arms in art of Semirechye and South Kazakhstan 6th—10th centuries (based on archeology materials)** . . 217
- A. A. Kharlamova** (*Kharkiv, Ukraine*). **Herma-shaped Medieval Sculptures in the Basin of the Middle Reaches of the Siversky Donets: Issues of Interpretation and Chronology** . . . 233
- E. A. Tianina** (*Moscow, Russian Federation*). **Anthropomorphic Wooden Sculpture as a Category of Pagan Antiquities of Medieval Novgorod (Chronology, Topography, Semantics)** . . . 245
- E. A. Shinakov**, **A. A. Chubur** (*Bryansk, Russian Federation*). **Ornitomorphic Plots on Radial Temporal Rings: Semantics and Mythological Origins** 259

RESEARCH AND PUBLICATIONS

- M.A. Plavinski** (*Warsaw, Poland*), **V.M. Tarasevich** (*Minsk, Belarus*). Flat Burials of Krivichi Based on the Materials of the Naŭry II Necropolis of the Miadziel District, Minsk Region of the Republic of Belarus 273
- M.V. Kvitnytskyi** (*Kyiv, Ukraine*), **N.P. Telnov** (*Kishinev, Moldova*), **A. Türk** (*Budapest, Hungary*). Ancient Hungarian Grave near Glinoe Village on the Left Bank of the Lower Dniester . . . 303
- S.V. Vasilyev** (*Moscow, Russian Federation*), **N.A. Tropin** (*Yelets, Russian Federation*), **S.B. Borutskaya** (*Moscow, Russian Federation*). Archaeological and Anthropological Study of the Lost Rural Necropolis of the Yelets Principality 319

DISCUSSIONS

- A.A. Romanchuk** (*Kishinev, Moldova*). The Ethnonym *русъ* and the East-Germanic **raups* ‘Red’: new contributions to the hypothesis 335
- A.A. Beskov** (*Nizhny Novgorod, Russian Federation*). Mythology Armed with a Shovel, or Is Archaeology of the Supernatural Possible? 345

AD MEMORIAM ANATOLY N. KIRPICHNIKOV

- A.E. Musin** (*Warsaw, Poland*), **B.M. Stanisławski** (*Wrocław, Poland*). Ladoga and Wolin as Nodal Centers of Trans-Baltic Contacts between Polish Lands and North-West of Eastern Europe in the 10th Century 361
- I.D. Górewicz** (*Szczecin, Poland*). From Universal to Specialized Weapons? The Techniques of Spear Fighting of Slavs vs. Other Peoples in the European Early Middle Ages. Selected Examples 383
- P. Kucypera** (*Łódź, Poland*), **S. Wadył**, **P. Gan** (*Warsaw, Poland*). Equestrian Equipment and Horse Harness from Cieple in Northern Poland in the Light of Archaeometallurgical Examinations 395
- R. Liwoch** (*Kraków, Poland*). Medieval Mace Heads and Flail Striking Heads of Undetermined Provenience from the Archaeological Museum in Cracow 409
- T. Kurasiński** (*Łódź, Poland*). The Past Is Written in Stone. About Unusual Weapons in the Middle Ages and Early Modern Times 415
- A. Boldyrew**, **T. Grabarczyk** (*Łódź, Poland*). Captain Alexander Sieniawski, Coat of Arms Leliwa, and his Cavalry Unit in 1557 427

REVIEWS AND PRESENTATIONS

- I. Yu. Vascheva**, **V.A. Grozova** (*Nizhny Novgorod, Russian Federation*). Leo VI the Wise and Islam Challenges. (Reflections on the book: M.L.D. Riedel. *Leo VI and the Transformation of Byzantine Christian Identity. Writings of an Unexpected Emperor*. Cambridge, 2018) . . 435
- D.A. Topal** (*Kishinev, Moldova*). [Review:] Yotov V., Kolias T. G., Eger C. 2021. *Swords in Byzantium*. *Studia Militaria Balcanica* II-1. Varna: Slavena 447

OBITUARY

- S.N. Travkin** (*Saint Petersburg, Russian Federation*). **Serge V. Beletsky** — Scientist and Teacher . . 449

- Abbreviations 453
- Submissions 457

А. Е. Мусин, Б. М. Станиславски

Ладога и Волин как узловые центры трансбалтийских контактов между польскими землями и Северо-Западом Восточной Европы в X в.

Keywords: Eastern Europe, Poland, Early Middle Age, trade diasporas and exchange, archaeology, pottery, Arabic silver, wooden building, religious culture

Cuvinte cheie: Europa de Est, Polonia, evul mediu timpuriu, diasporă comercială și schimb, arheologie, ceramică, argint arab, arhitectură de lemn, cultură religioasă

Ключевые слова: Восточная Европа, Польша, раннее средневековье, торговая диаспора и обмен, археология, керамика, арабское серебро, деревянная архитектура, религиозная культура

A. E. Musin, B. M. Stanisławski

Ladoga and Wolin as Nodal Centers of Trans-Baltic Contacts between Polish Lands and North-West of Eastern Europe in the 10th Century

The article deals with the Baltic-Oriental exchange system between early Piasts State and north-western Early Rus' in the 9th—10th century as an element of a great communication artery. Ladoga and Wolin played a leading role of nodal centers in this communication. The inflow of Arabic dirhams to the Western Slavic lands was the main material determinant of contacts. Another direction of these relations is demonstrated by ceramic vessels specific to pottery of the North-Western Slavic territory detected in north-western Early Rus'. The small group of Tornow type vessels is registered in Gorodok on the Lovat' River in the mid-10th century. Its chronology corresponds to the times of liquidation of strongholds in the Tornow-Klenica zone. It is interpreted as an archaeological evidence of slave trade between the Piasts and Baltic-Oriental trade diasporas. The material and religious culture and wooden building of the two settlements is characterized by a number of similarities. Post-and-plank constructions erected at the end of the 9th and the mid of the 10th century were attested there. The material culture registered inside and around these wooden structures indicates that they could have been the seats of "trade diasporas". The article is intended to open a broad discussion about the cultural ties between the communities of Polish lands and Early Rus' as well as the role of the Baltic-Oriental exchange system in the formation of early states.

A. E. Musin, B. M. Stanisławski

Ladoga și Wolin ca centre nodale ale contactelor trans-baltice între pământurile poloneze și nord-vestul Europei de Est în sec. X

În articol este discutat sistemul baltic-oriental de schimb între statul polonez timpuriu și partea de nord-vest a Rusiei Străvechi în sec. IX—X ca element al arterei transcontinentale de comunicație. Rolul centrelor nodale în comunicare îl jucau Ladoga și Volinul. Afluxul de dirhame arabi în teritoriile slavilor de vest este principalul factor material al acestor contacte. Direcția inversă a legăturilor este demonstrată de ceramica slavilor de vest, documentată în nord-vestul Rusiei Străvechi. Un grup nu prea mare de vase de tip „Tornow” de la mijlocul sec. X provine din Gorodok de pe râul Lovat'. Cronologia lui corespunde perioadei lichidării așezărilor fortificate din zona Tornow-Klenica. Descoperirile de ceramică de acest fel pot fi interpretate drept mărturie a comerțului cu robi dintre Piasti și diaspora comercială baltică. Cultura materială și religioasă și construcția din lemn a Ladogăi și Volinei sunt caracterizate printr-un șir de particularități asemănătoare. Aici sunt fixate construcții de pari cu carcasă de lemn de la sfârșitul sec. IX — mijlocul sec. X. Cultura materială și religioasă, fixată în interiorul și în jurul acestor construcții ne arată că ele puteau fi loc de trai al reprezentanților „diasporei comerciale”. Studiul este menit a deschide o largă discuție despre legăturile culturale între pământurile poloneze și Rusia Străveche, precum și despre rolul sistemului baltic-oriental de schimb în formarea statelor timpurii.

The article was written in the frameworks of the project No. 2017/26/M/HS3/00300 “The Eastern Road — the Contacts Between the Societies of Europe and the Samanid Emirate in the 10th century”, National Science Centre, Kraków, Poland, HARMONIA 9
■ Articolul este pregătit în cadrul proiectului nr. 2017/26/M/HS3/00300 „Drumul de răsărit — contactele culturale dintre societățile emiratului Samanizilor și Europei în sec. X”, Centrul științific național, Cracovia, Polonia, concursul HARMONIA 9
■ Статья подготовлена в рамках проекта №2017/26/M/HS3/00300 «Восточный путь — культурные контакты между обществами эмирата Саманидов и Европы в X в.», Национальный научный центр, Краков, Польша, конкурс HARMONIA 9

© Stratum plus. Археология и культурная антропология.

© А. Е. Мусин, Б. М. Станиславски, 2022.

А. Е. Мусин, Б. М. Станиславски

Ладога и Волин как узловые центры трансбалтийских контактов между польскими землями и Северо-Западом Восточной Европы в X в.

В статье рассматривается балтийско-ориентальная система обмена между раннепольским государством и северо-западной частью Древней Руси в IX—X вв. как элемент трансконтинентальной коммуникационной артерии. Роль узловых центров в этом сообщении играли Ладога и Волин. Приток арабских дирхемов на западнославянские земли является основным материальным фактором этих контактов. Обратное направление связей демонстрирует западнославянская керамика, зафиксированная на Северо-Западе Древней Руси. Небольшая группа сосудов типа «Торнов» середины X в. происходит из Городка на р. Ловать. Ее хронология соответствует временам ликвидации городищ зоны Торнов — Кленица. Находки этой керамики можно интерпретировать как свидетельство работорговли между Пястами и балтийской торговой диаспорой. Материальная и религиозная культура и деревянное строительство Ладоги и Волина характеризуются рядом сходных черт. Здесь зафиксированы каркасно-столбовые постройки конца IX — середины X в. Материальная и религиозная культура, зафиксированная внутри и вокруг этих построек, указывает на то, что они могли быть местами проживания представителей «торговой диаспоры». Статья призвана открыть широкую дискуссию о культурных связях между польскими землями и Древней Русью, а также о роли балтийско-ориентальной системы обмена в формировании ранних государств.

Памяти Анатолия Николаевича Кирпичникова (1929–2020)

Трансевразийская система обмена Балтика — Восток являлась уникальным феноменом X в. Она служила ключевым элементом глобальной артерии культурных контактов, названной М. Маккормиком «Северной дугой». Благодаря этой «дуге», мир северной торговли, состоявший из взаимосвязанных зон обмена, был соединен с южными и восточными областями Евразии (Northern Arc; McCormick 2002: 562—564). Система связей, объединявшая Скандинавию, южное побережье Балтики, Восточную Европу и Среднюю Азию, называется Великим восточным, или Великим Волжским путем (Кирпичников 2002; 2007; Stanisławski 2015). В бесперебойном функционировании этой надрегиональной системы обмена были заинтересованы общности, населявшие как Восточную, так и Центральную Европу.

Основой системы стали потоки арабских серебряных дирхамов, чеканенных преимущественно в эмирате Саманидов (см.: Noonan 2001; Kovalev 2002—2003). На сегодняшний день Д. Адамчык (Adamczyk 2002; 2020) предложил выделить на территории Восточной и Центрально-Восточной Европы три зоны обращения дирхама, различающиеся как хронологически, так и по степени их вовлеченности в систему обмена. К первой зоне относился Хазарский каганат, Волжская Булгария и земли Восточной Европы, связанные с активностью русов, которые уже в VIII—IX вв. поддерживали контакты с исламским миром. Другой областью с начала IX в. стала циркумбалтийская зона. Третьей зоной, вошедшей в восточно-балтийскую систему обмена в середине — вт. пол. X в., был центрально-европейский

регион с центрами в Великопольше и Мазовии¹.

Поступление монетного серебра в эту зону происходило достаточно неравномерно. В. Лосиński в свое время выделил в этом процессе три этапа, назвав их «потоками». «Поток III: а» датируется 880/890—930-ми гг. Максимум наплыва дирхамов зафиксирован в первое десятилетие X в., однако в период 910—930 гг. интенсивность поступления серебра снизилась. Интенсивный «поток III: b» приходился на 930—960 гг. «Поток III: c» (960—1020 гг.) изначально был отмечен новым максимумом поступления дирхамов в 960-е гг., после 970 г. наступает его упадок. До 990 г. количество дирхамов в Польше оценивается как значительное, после чего поток серебра практически прекращается (Łosiński 1988: 145—146; ср. Suchodolski 2012: 198—201).

Функционирование балтийско-восточного пути и связанное с ним поступление дирхамов может рассматриваться как одна из главных причин, стимулировавших возникновение политики Пястов в X в. Монета обеспечивала развитие региональной торговли, расширяя военно-политические возможности связанных с ней социальных групп. Эти процессы можно наблюдать в Великопольше начиная с 930—940 гг., в том числе, благодаря монетнымкладам в районе Ленчицы и в бассейне р. Парсента, Нер и Варта (см.: Frühmittelalterliche Münzfunde 2017).

¹ По поводу находок арабских дирхамов на территории Польши см.: новое издание каталога ранне-средневековых монет см.: Frühmittelalterliche Münzfunde 2013; 2015; 2016a; 2016b; 2017.

Некоторые исследователи утверждают, что дирхамы традиционно поступали в Великопольшу с востока по р. Буг, Бзура и Нер (Adamczyk 2002: 85). Однако еще 30 лет назад А. В. Фомин обратил внимание, что поток серебра на этом направлении был интенсивным лишь в 880—890-х гг., на что указывает концентрация кладов рубежа IX—X вв. в бассейнах р. Припять, Висла и Буг (Клюковичи, Люблин IV/Чехув, Дрогичин II) (Фомин 1992: 78—79; ср.: Frühmittelalterliche Münzfunde 2013: 90—111, Nat. Nr 62; 2015: 120—133, 162—171, Kat. Nr 33, 52). Сегодня к этой группе можно отнести находки из Граево-Простки (trq 906) и гмины Лив (повет Венгрув, trq 900) (Frühmittelalterliche Münzfunde 2015: 151—152, 193—198, Kat. Nr 40, 66). Однако в начале X в. фиксируется упадок поступления арабских монет на польские земли, на что обратил внимание и В. Лосиньски. Можно предположить, что этот упадок был связан с формированием политики русов в Среднем Поднепровье, попытками их экспансии в западном направлении, а также появлением в этой части Восточной Европы венгров, изолировавших регион от восточных контактов (Мусин 2018: 192; Щавелев 2020; Мусін, Войцещук 2020: 81—86). Примерно в то же время, в результате кризиса Хазарского каганата, прекращается активная коммуникация по Донскому торговому пути. Главными бенефициарами этих перемен стали общины русов на Волге (ср.: Григорьев 2005).

В результате потоки дирхамов с экваториального направления были переориентированы с Волги на Балтику. Это заставило великопольские элиты обратить внимание на политические центры Поморья, прежде всего — Волин. Предположительно, в X в. именно через Волин дирхамы поступали в район Гнезно и Познани по р. Одер, Варта и Нотець. Выпадение кладов в Великопольше хронологически соответствовало масштабному строительству городищ и появлению погребений с оружием (напр., в некрополях Любонь и Любово). Эта триада — городища, клады, погребения — может рассматриваться как индикатор рождения политики Пястов (Łosiński 1992; Kara 2009: 256—257, 271, рис. 89; Moździoch 2011: 70).

Потоки серебра, поступающие из Восточной Европы в Польшу через Балтику, рассматриваются в качестве главного свидетельства контактов между общностями обоих регионов. Однако эти свидетельства указывают лишь на западное направление обмена. Су-

ществуют ли археологические подтверждения обратной связи?

Проблемы двусторонних контактов между западными и восточными славянами затрагивались различными научными дисциплинами, в том числе и исторической лингвистикой. Общеизвестно, что древний псковско-новгородский диалект отличался от языка юга Восточной Европы. Однако мнение о том, что этот диалект имеет западнославянское происхождение (Петровский 1922; Хабургаев 1979: 108—109, 115; Николаев 1994; Журавлев 1994; Крысько 1998), не может быть принято безусловно. Близкие друг другу в языковом отношении диалекты славянских общностей в интересующую нас эпоху формировали этноязыковой континуум в Центрально-Восточной Европе². По мнению А. А. Зализняка, древненовгородский диалект мог быть связан с севернолехитскими и/или южнославянскими, особенно со словенским, языками (Зализняк 2004; ср., однако: Зализняк 1993: 232).

Тяготение новгородско-псковского ареала к западнославянской зоне с точки зрения географии и топонимики очевидно (Васильев 2005). Нельзя полностью исключить и роль западнославянских миграций в формировании восточноевропейских общностей кривичей и словен новгородских. Однако, несмотря на некоторое сходство антропологических типов (ср.: Алексеева 1990), признать непосредственную миграцию каких-либо групп населения из бассейна р. Висла на русский Северо-Запад (см.: Янин, Алешковский 1971; Седов 1995: 245) затруднительно в силу отсутствия четких соответствий в материальной культуре, даже если допускать возможность нескольких миграционных волн. В конце концов, от миграционной гипотезы были вынуждены отказаться даже ее создатели (ср.: Седов 2002). Ножи с валютнообразным навершием (Szumański 1988; Béreš 2013), иногда рассматривавшиеся как свидетельства таких миграций (см., напр.: Носов, Горюнова, Плохов 2005: 130—131, таб. 147, 3, с соответствующей библиографией), нельзя признать маркерами связей поль-

² Отметим, что в современном языкознании такие термины, как западные и восточные славяне уже не означают устойчивых языковых зон, а употребляются в ориентировочных целях. Как отметил Г. Хольцер, универсальная трихотомия южно-, западно- и восточнославянской языковых групп в высшей степени практична, но ее нельзя воспринимать как генетическую классификацию или устойчивое разделение по языковым семействам (Holzer 2014: 1127; см.: также: Zschieschang 2017, с новейшей библиографией).

ских земель и новгородской округи, поскольку они широко распространены в Восточной Европе (ср.: Мисько, Пивоваров 2010; Пушкина 2018). До эпохи викингов, характеризовавшейся единством Балтийского региона, надежных археологических параллелей в культуре польских и новгородских земель проследить не удастся. Единичная находка в Старой Ладоге двустороннего составного гребня, аналогии которому известны в Центральной Европе (Szwed 2013: 127, fig. 16g; Кирпичников, Курбатов 2014: 132, рис. 1, 2; Musin 2020: 295, 296—297, fig. 8, 6), оказывается исключением. Хлебные печи, открытые на Рюриковом городище, конструктивно близкие печам в Гданьске и Щецине (Носов, Хвошинская 2019), датируются только концом IX — третьей четвертью X в.

В эпоху викингов известны и другие материальные свидетельства контактов населения польских и поморских земель с общностями Северо-Западной Руси. В то время, когда дирхамы активно поступали в Польшу, в ключевых пунктах будущей Новгородской земли появилась специфическая гончарная посуда, характерная для северо-западных славян и известная в Волине³ (рис. 1).

Результаты исследований этой керамики представлены в работах В.М. Горюновой и А.В. Плохова. Прежде всего, это раннегончарная керамика типов Фельдберг⁴, Фрезендорф⁵ и Менкендорф⁶ (в том числе и экзем-

пляры типа Гросс Раден), частично обработанная на круге (Горюнова 2011: 229; 2016: 30, 32, 34, 66, 65—67, 76). Керамика типа Фельдберг, датирующаяся перв. пол. X в., открыта на поселении Гнездилово под Суздалем и на Рюриковом городище (Горюнова 2007б: 46). Сосуды типа Менкендорф, которые, как и в средней Швеции, датируются X в., известны на более широкой территории (Ладога, Рюриково городище, Новгород, Городок на Ловати, Гнездилово) (Горюнова 2007а; 2007б: 48—49). Керамика типа Фрезендорф известна в Новгороде, Ладогe, на Рюриковом городище и в Городке на Ловати (Горюнова 2007б: 55; 2011: 229—232). На Рюриковом городище найдены редкие западнославянские сосуды X в. *Prachtkeramik*⁷, возникшие под франкским влиянием (Горюнова 2015). Распространение западнославянской раннегончарной керамики на Северо-Западе Восточной Европы можно отнести к 930-м гг. — началу XI в. Она повлияла на развитие местного гончарного производства и появление гибридных изделий на основе западнославянских форм. Западнославянские влияния на местную продукцию прослеживаются и в области орнаментации.

Изделия третьей четверти X в., подражавшие типам Фельдберг и Менкендорф, известны на Городище и в Ладогe, а подражания керамике типа Гросс Раден — в Гнездилове. Подражания сосудам типа Фрезендорф третьей четверти X в. известны в Новгороде и на Городище. Гибриды вт. пол. X в., объединяющие черты типов Фрезендорф и Менкендорф, открыты во Пскове, Городке на Ловати и в погребениях некрополей Деревяницы под Новгородом и Боково на юге Новгородской земли (Горюнова 2007а: 238—239; Горюнова, Плохов 2011: 267—269).

Контакты Восточной Европы с северо-западными славянами в области гончарства прослеживаются и на рубеже X—XI вв. (Горюнова, Плохов 2011: 271—272). На Городище встречается гончарная керамика типа Випперов, Тетеров, «К» и Ковалл (Носов, Горюнова, Плохов 2005: 84—97, таб. 63, 75, 79, 143; Горюнова, Плохов 2011: 265—266), в Новгороде — сосуды типа Випперов, Тетеров, Бобцин и «К» (Горюнова, 2016: 30—32, 82—84, рис. 12—16, 29—31, 161—171), в Пскове — сосуды типа Вайсдин и Випперов (Белецкий 1996: 62; Носов, Горюнова,

³ В польской археологии этот феномен был отмечен В. Лосиньским после своего визита в Санкт-Петербург (Łosiński 1999). Однако лишь последние исследования открыли масштаб этого явления. Западнославянская керамика, аналогичная обнаруженной в Северо-Западной Руси, известна и в Скандинавии той же эпохи, см.: Stanisławski 2000a; 2000b; 2006; 2016. В статье использована система типологии западнославянской керамики Мекленбурга Э. Шульдта (Schuldt 1956), дополненная компонентами керамологической системы Щецина (напр., тип «К» — гончарные сосуды с цилиндрическим венчиком), созданной для классификации сосудов, неизвестных в Мекленбурге (Łosiński, Rogosz 1983).

⁴ Сосуды фельдбергского типа, встречающиеся на славянском северо-западе, относят к концу VIII в., а иногда и к его началу. Они были популярны во вт. пол. VIII — перв. пол. IX в., хотя производились на протяжении всего IX в. В средней Швеции они появляются во вт. пол. IX — нач. X в., то есть несколько ранее, чем в Восточной Европе (Stanisławski 2012: 52—53; Biermann 2019: 25).

⁵ Керамика фрезендорфского типа, характерная для Поморья, производилась там в перв. пол. IX — перв. пол. X в., а местами — до рубежа X—XI вв. (Stanisławski 2012: 61—62).

⁶ Керамика типа Менкендорф датируется вт. пол. VIII — концом X в. с наибольшим распространением в X в. (Stanisławski 2012: 57).

⁷ В бассейне р. Эльба керамика типа *Prachtkeramik* (Oldenburger *Prachtkeramik*) датируется IX в., тогда как сосуды близкой формы типа *Glienke* могли изготавливаться в IX—X вв. (Messal 2011).



Рис. 1. Керамическая посуда типов Фельдберг (а), Фрезендорф (б), Менкендорф (в–д), Випперов (е). Волин, Польша (по Stanisławski 2013: 113, рис. 29).

Fig. 1. Feldberg (a), Fresendorf (b), Menkendorf (c–d), Vipperow (e) pottery types. Wolin, Poland (after Stanisławski 2013: 113, рис. 29).

Плохов 2005: 113—118), в Изборске — сосуды типа Випперов, Тетеров, Бобцин и «К» (Белецкий 1996: 26—27). Западнославянские горшки известны в Гнездилове (Горюнова 2007а: 225), на городище Княжая Гора под Демянском и в погребениях некрополей Бокково и Деревяницы (Горюнова, Плохов 2011:

274). К сосудам таких групп можно отнести до 10% керамики Новгорода и Пскова этого периода. Гончарная керамика с s-видным венчиком, украшенная волнистым орнаментом и круговыми линиями, оказала влияние на ремесло Гнездова вт. пол. X в. (Каменецкая 1998: 125, 127, рис. 2).

Появление западнославянской керамики в Восточной Европе не было массовым явлением. Изначально В. М. Горюнова не предполагала непосредственного присутствия в Восточной Европе пришлых гончаров (Горюнова 2007а: 225). Однако позже исследовательница допустила возможность появления здесь таких ремесленников в результате торговли невольниками, осуществляемой датскими викингками (Горюнова 2011: 233—234, 235—236).

Примечательно, что находки западнославянской керамики в Восточной Европе не ограничиваются изделиями поморских гончаров. Особого внимания заслуживают сосуды типа Торнов конца IX — сер. X в.⁸ (рис. 2), характерные для славянских общностей среднего Одера и междуречья верхней Шпрее и средней Варты и известные от Нижних Лужиц до Великопольши (Gruska, Kara 2013). Это культурно-историческое пространство обычно именуется «зона Торнов-Кленица» (Tietz 2017). Керамика типа Торнов в Восточной Европе уникальная и известна только в Городке на Ловати, где зафиксировано 18 фрагментов этого типа (тип II по В. М. Горюновой) (рис. 3), а тип Фрезендорф (тип III по В. М. Горюновой) представлен вариантом, отличным от известного в Новгороде и на Рюриковом городище в конце X в. (Горюнова 2016: 30, 32, 34, 66, 65—67, 76, 84, 132, таб. 4, рис. 13, 53—56, 85—89, 146, 148, 154—157, фот. 3, 8, 17). На Рюриковом городище зафиксировано лишь несколько фрагментов подражаний керамике типа Торнов. В Ладоге известны торновско-менкендорфские гибриды (Горюнова 2007б: 68, 71, рис. 10, 1, 3, 4). Количество подражаний и гибридных форм западнославянского облика в Городке на Ловати, по подсчетам В. М. Горюновой, составило свыше 35% от общего числа раннегончарной посуды, что значительно превосходит этот процент на других поселениях. Такую концентрацию западнославянской керамики, по мнению исследовательницы, с которой необходимо согласиться, можно объяснить только присутствием среди местных жителей западнославянских гончаров.

Для идентификации керамики типа Торнов В. М. Горюнова пользовалась классическими исследованиями керамики, учитывая новые хронологические данные (Herrmann 1966: 68, 71, Abb. 23, a–d, f, g, 25, c, d; taf. 17, b, 19,



Рис. 2. Керамический сосуд типа Торнов. Городище Торнов, Германия (по Herrmann 1985: Taf. 20a).

Fig. 2. Torow pottery type. Torow fortified settlement, Germany (after Herrmann 1985: Taf. 20a).

b; Henning, Heußner 1992: 314—324; Kempke 2001: 240). Основываясь на анализе археологических материалов Городка, где интересующий нас тип известен как на городище, так и на посаде, исследовательница высказала обоснованные сомнения в широкой датировке таких сосудов VII—X вв. (Горюнова 1977: 55—56). В то же время она считала, что эта керамика активно использовалась весь X в. Часть фрагментов керамики происходит из закрытых комплексов — остатков построек, датируемых чаще всего второй-третьей четвертью X в., а в ряде случаев — и позднее (городище: постр. 1, 7/8, 9; селище: сооруж. 26, 31, 32, см.: Горюнова 2016: 63—67, 75, 76, рис. 53—56, 85—93, 146Б, 148, 2, 154, 4, 155, 156, 157, 1—3, 5, фото 3, 13, 8, 1, 5, 17). По мнению В. М. Горюновой, появление керамики типа Торнов в Восточной Европе в середине X в. нельзя отделять от появления менкендорфских сосудов, поскольку их гибриды, как и торновско-фрезендорфские формы, фиксируются уже в Поморье (ср.: Носов, Горюнова, Плохов 2005: 85—87).

Однако концентрация количественно небольшой группы сосудов типа Торнов в Городке на Ловати требует своего объяснения, которое может быть предложено лишь в более широком историческом контексте, выходящем за рамки эволюции гончарного производства. Посуда типа Торнов зафиксирована в Волине и Цедыни в качестве главного типа керамического импорта (Stanisławski 2011a: 204—205; Porzeziński

⁸ По поводу хронологии керамики типа Торнов и судьбы поселений «зоны Торнов — Кленица» в середине X в. (см.: Dulinicz 1994; Moździoch 2002: 28—29; Tietz 2017).

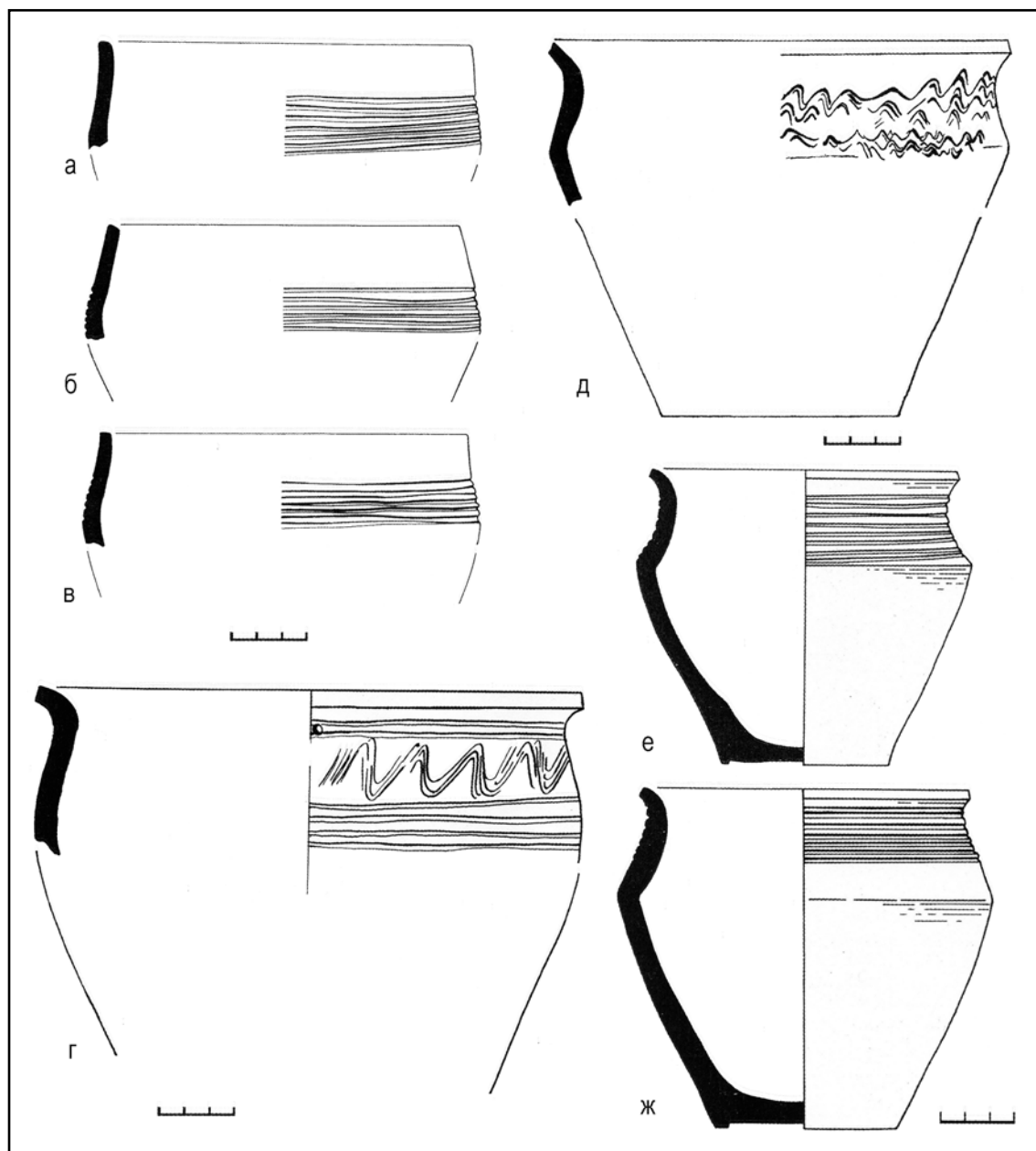


Рис. 3. Керамическая посуда типов Фрезендорф (а–в), Менкендорф (г), Випперов (д), Торнов (е, ж). Городок на Ловати, Россия (по Горюнова 2016: рис. 15: 1—3, 5; 71: 4; 13: 1, 2).

Fig. 3. Fresendorf (a–v), Menkendorf (r), Vipperow (d), Tornow (e, zh) pottery types. Gorodok on the Lovat' River, Russia (after Горюнова 2016: рис. 15: 1—3, 5; 71: 4; 13: 1, 2).

2015). Находки такой керамики в этих центрах возможно объяснить их торговыми функциями на путях «река-море». В системе восточного обмена эти центры определенно выполняли посреднические функции. Это позволяет связать с ними, прежде всего, с Волином, появление в Восточной Европе керамики типа Торнов. Конкретные причины и обстоятельства такого появления нуждаются в уточнении. К этому сюжету авторы еще намерены вернуться, предварительно ука-

зав на некоторые параллели в материальной культуре Волина и Ладоги.

Волин и Ладога определенно служили узловыми центрами системы обмена Балтика — Восток (Sindbæk 2005). В этих центрах происходило пересечение транспортных коммуникаций «река-море», ведущих вглубь континента. Ладога была связана как с днепровским, так и с волжским направлением обмена (ср.: Измайлов 1991; Валаев 2010). От Волина, расположенного на р. Дзивна, рукаве

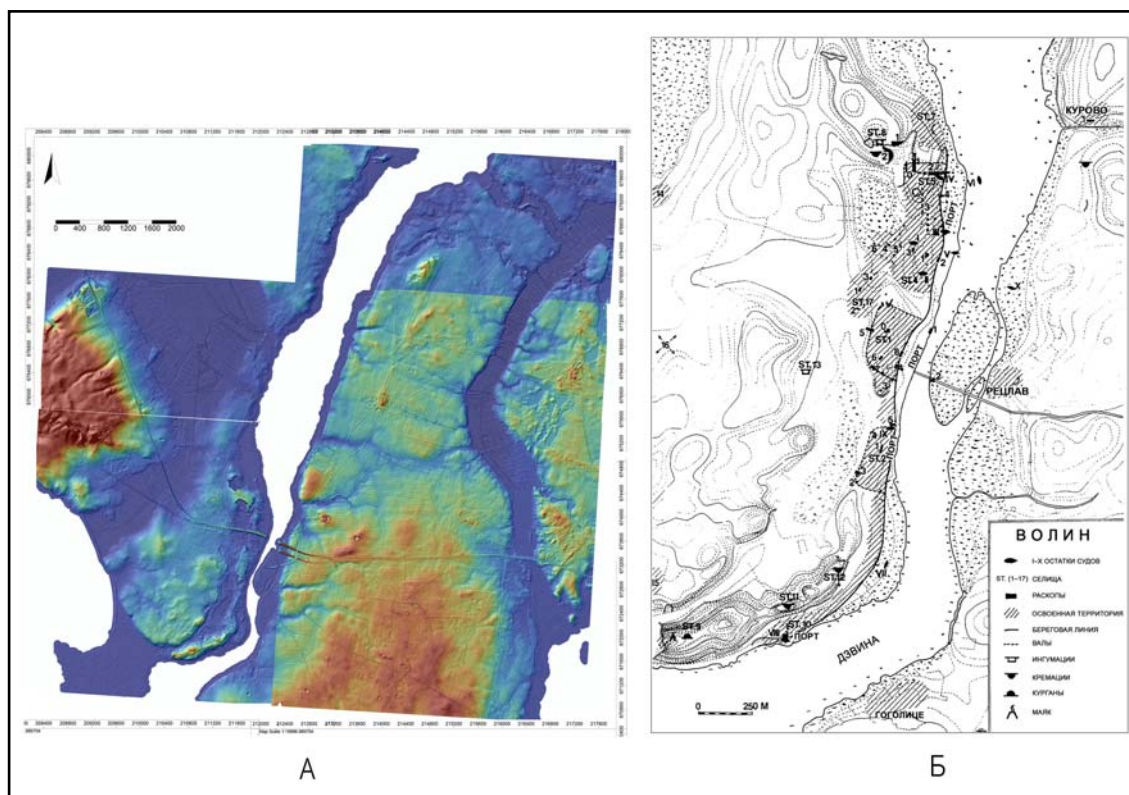


Рис. 4. Волин, Польша: А — фотограмметрическая модель территории на основе системы LIDAR, автор А. Кубицка; Б — план раннесредневекового города и окрестностей, рисунок М. Юш. Графическая обработка С. Г. Бочаровой.

Fig. 4. Wolin, Poland: A — photogrammetric model of the territory based on the LIDAR system, prepared A. Kubicka; Б — plan of early medieval town and its hinterland, drawn M. Jusz. Graphic design by S. Bocharova.

р. Одер, по р. Варта и Нотець путь вел к раннепьястовским центрам, важнейшим звеном которого было укрепленное поселение Санток, согласно анонимному автору сочинения *Gesta principum Polonorum* начала XII в. — «сторож и ключ государства» (*“Zutok regni custodiam et clavem”*; Zamelska-Monczak 2008).

Волин возник как славянское поселение на одноименном острове в конце VIII или на рубеже VIII—IX вв. (рис. 4). Изначально оно не имело торгового характера. На рубеже IX—X вв. площадь поселения увеличилась, появились новые укрепления и порт, наступил подъем ремесла (гончарство, обработка рога и янтаря, косторезное дело, ткачество, литейное производство), возросла торговая активность. Клады серебра открыты на Серебряном взгорье в Волине и его окрестностях (Stanisławski 2013; Stanisławski, Filipowiak 2013; 2014; Frühmittelalterliche Münzfunde 2016a, с соответствующей библиографией).

Свидетельством контактов Ладоги и Волина могут быть не только дирхамы, поступавшие в Польшу балтийским путем, но и появление на Волхове характерных для Волина

типов керамики, прежде всего фрезендорфской. Эти контакты могут быть прослежены, по нашему мнению, и на основе некоторых параллелей в материальной культуре двух поселений X в., что дает основание предполагать, что здесь проживали «организаторы» балтийско-восточной системы обмена. Группы этих «организаторов», имевшие надрегиональный характер, но тесно связанные с местными элитами, в том числе с русами и Пястами, принадлежали к «торговой диаспоре» (*trade diasporas*; Curtin 1984), функционировавшей на этих путях.

Материальная культура этой группы представлена в Волине и в Ладоге серией характерных предметов (рис. 5). Это весы и бошонковидные весовые гирьки с имитацией арабских надписей и символика, связанные с восточными счетными практиками (Brather 2010: 152—160; Жуковский 2017; 2018; об универсальном апотропеическом характере некоторых видов орнаментации на гирьках см.: Gustin 2004), бусы из стекла, горного хрусталя, карнеола и гематита, немногочисленные фрагменты шелковых тканей (о ладож-

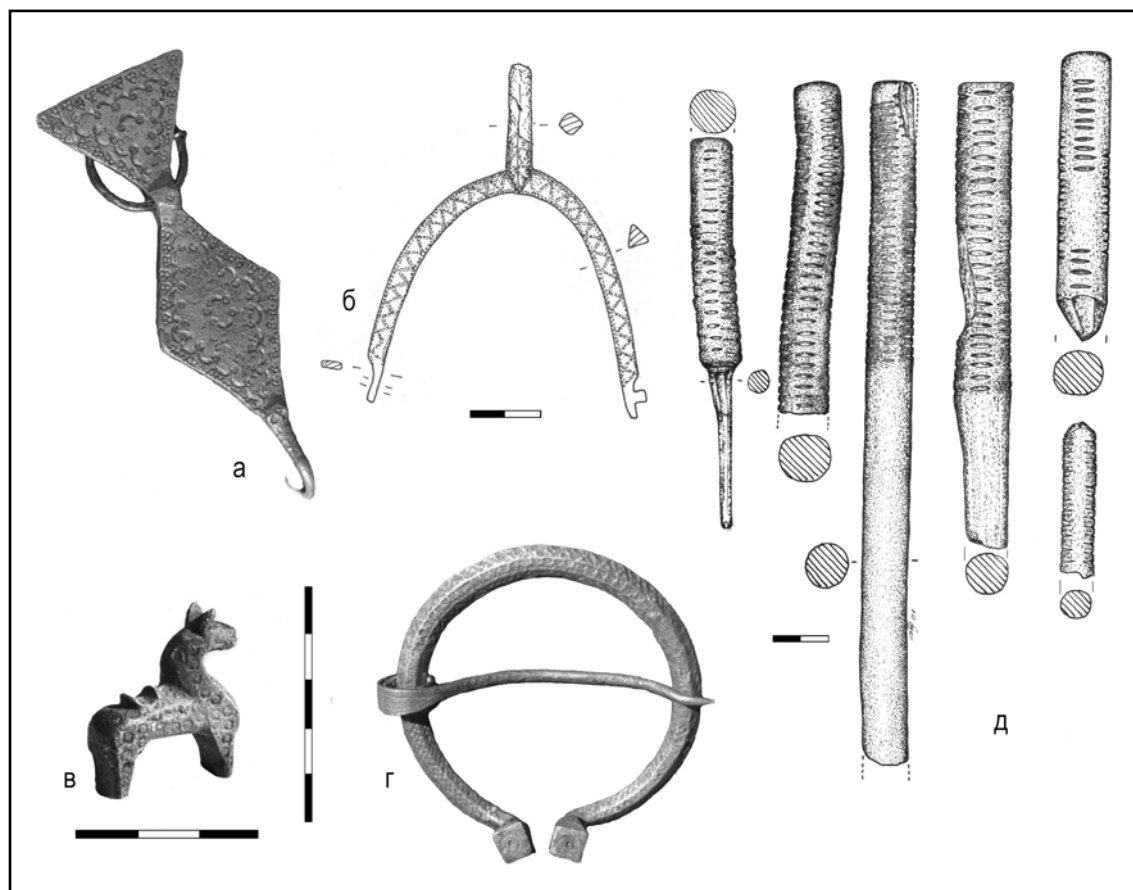


Рис. 5. Предметы из медных сплавов и деревянные бирки, X в.: застёжки-фибулы (а, г), шпора (б), фигурка коня с циркульным орнаментом («птичий глаз») (в), счетные бирки (д). Волин, Польша (по Stanisławski 2013: 121, рис. 31; Stanisławski, Filipowiak 2013: 111, рис. 67). Графическая обработка С.Г. Бочаровой.

Fig. 5. Copper alloy artifacts and wooden counting sticks, 10th century: brooches (a, r), spur (б), ornamented figurine of horse (в), counting sticks (д). Wolin, Poland (after Stanisławski 2013; 121, rys. 31; Stanisławski, Filipowiak 2013: 111, rys. 67). Graphic design by S. Bocharova.

ских находках 750—880-х гг. см.: Орфинская, Михайлов 2020: 33, 47, 102—105, 126—130, 176—178, 240—244, 351, рис. 17, кат. №20, 36, 37, 69, 108, 109), некоторые типы поясных пряжек и накладок, украшения из медных сплавов, орнаментированные в стилистике, которую можно назвать «балтийской», подковообразные фибулы, пинцеты, бронзовые фигурки коней⁹, металлические замки и клю-

чи (Stanisławski 2013: 121—123, 145—147, рис. 31), фрагменты каролингских кувшинов типа Татинг (Stanisławski 2012: 40, 95, 102; Плохов, Френкель 2015), возможно, деревянные счетные бирки (Filipowiak 2008)¹⁰. Сюда можно отнести и деревянные цилиндры с ор-

⁹ Согласно существующим гипотезам, эти фигурки, зачастую украшенные циркульным орнаментом и датируемые, в основном, X в., хотя эта традиция сохранялась в Скандинавии и в XIV в. (см.: Grindner-Hansen 2010), могли иметь как сакральную, так и торговую функцию и использоваться в качестве весовых гирек, см.: Szczepanik 2021; Kurisoo 2021: 103—106. Нельзя не принять во внимание и широкое распространение аналогичных фигурок в салтово-маяцкой культуре и раннесредневековых культурах Северного Кавказа (Степи Евразии. 1981: 115, 116, 151, 172, 181, рис. 12, 56; 13, 40—41; 32, 50—52; 56, 14; 64, 75, 80, 88), что,

как кажется, подчеркивает связь этой социальной группы со степями Евразии. Староладожский конек (Старая Ладога 2003: 104, кат. №314; Кирпичников, Сарабянов 2010: 62) является случайной находкой, что требует дополнительных исследований его культурной принадлежности и датировки.

¹⁰ По поводу счетных бирок см.: Хвоцинская 2021. Подобные бирки с насечками активно использовались в различных и разновременных культурах, например, для учета польского средневекового подымного налога (польск. *narzaz*, см.: Balzer 1928; Buczek 1972), они происходят из раскопок в Ополе (Bukowska-Gedigowa, Gediga 1986: 151, рис. 59, 10). В Волине они зафиксированы в комплексе с предметами восточноевропейского происхождения и свидетельствами дальней торговли.

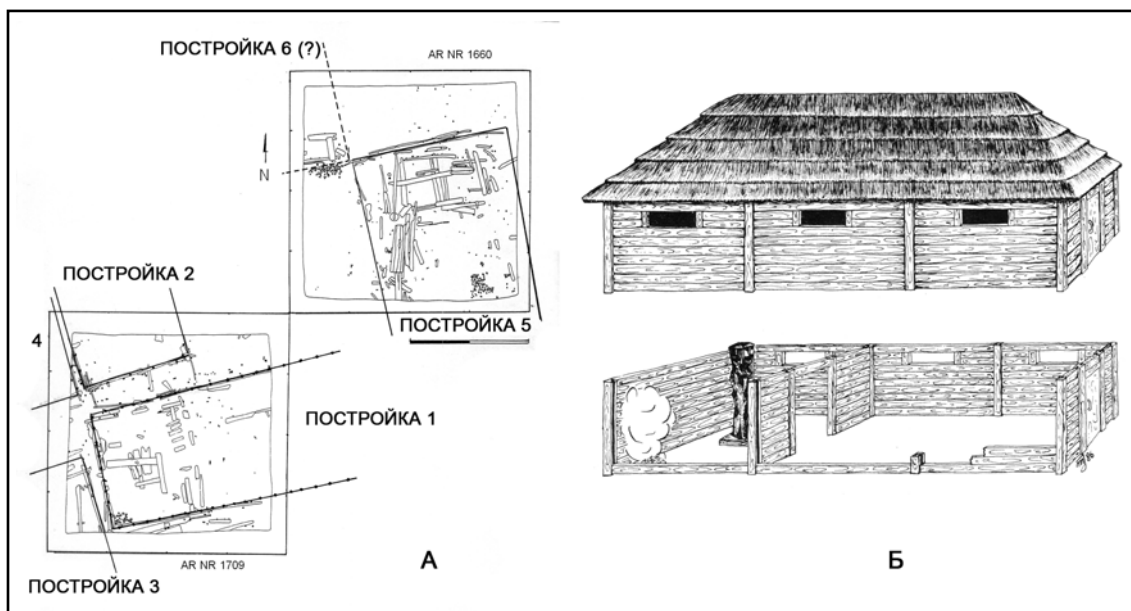


Рис. 6. Старое место-I, Волин, Польша, конец IX в. Планиграфия (А) и гипотетическая реконструкция (Б) больших построек срубно-столбовой конструкции, раскоп 6, слой XIV (по Stanisławski 2011b: 264, рис. 32; Filipowiak, Gundlach 1992). Графическая обработка С.Г. Бочаровой.

Fig. 6. Old town-I, Wolin, Poland, end of the 9th century. Plans (A) and hypothetical reconstruction (B) of large wooden building of post-and-plank mixt construction, excavation 6, level XIV (after Stanisławski 2011b: 264, ryc. 32; Filipowiak, Gundlach 1992). Graphic design by S. Bocharova.

нитоморфными изображениями (Ладога — 881—910/920 гг., Волин — вт. пол. X в.; см.: Рябинин 1985: 71, 72, рис. 28, 21; Stanisławski 2013: 188, 190, 193, рис. 48: с).

Одним из важных свидетельств превращения Волина из провинциального поселения в центр коммуникаций и ремесла было появление здесь в конце IX в. компактной группы построек, частично исследованных в 1970—1976 гг. в раскопе 6 (рис. 6). Это достаточно крупные прямоугольные дома, размеры которых могут достигать 5/6 × 10/11 м. Они характеризуются каркасно-столбовой или каркасно-стоечной конструкцией (польск. *sumikowo-łatkowa/stołowa*). В фундаментных специально обработанных бревнах на расстоянии примерно 3 м друг от друга крепились вертикальные столбы с пазами на обеих сторонах, в которые вставлялись горизонтальные балки, составлявшие наборные стены. В Волине открыто 6 построек такого типа (Stanisławski 2011b: 238—239, 243, 264, рис. 3: 32). По мнению авторов, эти постройки не были связаны с языческим культом, хотя такая интерпретация известна в историографии (Filipowiak 1993: 24—26; современные попытки поддержать старую гипотезу см.: Kajkowski 2016).

В Ладоге открыты конструктивно близкие постройки («длинные» или «большие»

дома) с подкладками под нижний венец сруба или деревянного каркаса и очагом прямоугольной формы в центре. Несмотря на то, что ладожские дома не представляют полной аналогии постройкам в Волине, помимо общих элементов каркасно-столбовой строительной техники, они сравнимы по ряду дополнительных параметров.

Интересующие нас ладожские и волинские дома занимали особое место в окружающей их городской застройке. Если в Волине они находились в центре скопления деревянных строений, то в Ладоге они замыкали границы застроенного городского пространства. Первый ладожский дом, исследованный в 1948, 1950, 1973—1975 и 1981 гг., является двухкамерной срубно-столбовой постройкой размерами около 10 × 16/17 м. Постройка появилась сразу после 880 г. и просуществовала до 910—920-х гг. Характер строительства свидетельствует, что дом возводился в короткие сроки, а находки в постройке указывают на связь ее обитателей с северной культурой и торговой деятельностью. В 930-х гг. на этом месте появилась аналогичная постройка размерами 8 × 15 м (Рябинин 2002: 24—26).

Еще одна постройка каркасно-столбовой конструкции размерами 10 × 17 м и очагом в центре была исследована в Ладоге в 2002

и 2007—2008 гг. Постройка также была двухкамерной, с большим главным помещением и малыми сенями. Материальная культура ее обитателей, а также находки с прилегающей территории вновь свидетельствуют как о торговой деятельности, так и о северных (амулет-подвеска в виде молота Тора, каменная форма для изготовления таких амулетов и слитков серебра) и восточных (фрагмент амфоры, хрустальная вставка с арабской надписью) связях (Кирпичников 2002; Stanisławski 2019). Дом существовал во второй — третьей четверти X в., его полы несут на себе следы ремонта (Кирпичников 2012: 45, рис. 3, 5).

Несмотря на близость ладожских конструкций к длинным домам Скандинавии необходимо отметить и различия. Ладожские дома были больше по размерам и имели окружающие их галереи. Сочетание срубной и столбовой конструкции не характерно ни для Северной, ни для Западной Европы. Как отмечает Н.В. Григорьева, важным элементом их интерьера, как и некоторых других ладожских построек, являлись плетеные из прутьев элементы стен, предохраняющие помещение от влаги, а также широкие подвесные полки и сидения-лавки, аналогичные известным в средневековых жилищах Трондхейма и Хедэбу (Berg 1989: 151; Westphal 2006: 86—87; Grigoreva 2021). Наличие подвесных полок может свидетельствовать, что конструкция крыши в Ладоге и на Западе Европы была одинакова. Похоже, однако, что эти дома являются оригинальной формой жилища, возникшей в IX в. в результате симбиоза восточно-европейской срубной техники и североевропейского интерьера. В Новгороде X в. также строили дома с очагом в центре, хотя они имели квадратную, а не прямоугольную форму. Н.Н. Фараджеева отметила, что строительная техника Ладоги и Новгорода этого времени достаточно близка и сформировалась предположительно на Северо-Западе Восточной Европы (Фараджеева 2010: 143—166).

Стоит отметить, что у длинных домов в Ладоге нет ярко выраженных религиозных функций, если не принимать в расчет возможность совершения здесь домашнего культа. Однако в 940—945 гг. в Старой Ладоге на Варяжской улице появляется т.н. большая постройка открытого типа (11 × 11 м, площадь ок. 120 кв. м), просуществовавшая до 986—991 гг. (Петренко 1985: 91—113). Планировка и конструкция постройки уникальна для Ладоги. Если ее внешними стенами служил частокол из заостренных плах антропоморфной формы, имеющих аналогии на западнославянских па-

мятниках, в частности в Мекленбурге, Волине и Броцлаве (Hertmann 1985: Abb. 74, 75; Moździoch 2002: 70—71, гус. 26: f), то основной внутренних стен являлись мощные опорные столбы, по пять с каждой стороны, в пазы которых горизонтально были закреплены бревна и жерди, оплетенные лозой (Петренко 1983: 36). Такая техника укладки стен находит определенные параллели в конструкции ладожских домов и больших построек Волина.

Среди находок из большой постройки известны предметы скандинавского происхождения, в том числе антропоморфные деревянные фигурки в позе адорации, которые имеют аналогии в Новгороде и в Центральной Европе (Мусин, Тарабардина 2019: 772, 773, рис. 2, И1, 3, Е3, 4, П1). Постройка явно не имела жилого характера и предположительно была культовым сооружением. По близости от нее, в слоях X в., исследована сводчатая печь, укрепленная бревенчатым каркасом и кольями, конструкция которой сравнима с печами польского Поморья и Рюрикова городища (Петренко 1983: 34—36, рис. 3).

Строгие аналогии большой постройке в Волине не известны. Однако здесь, практически синхронно, в 960-х гг. появляются два крупных сооружения столбовой конструкции, которые, к сожалению, не вошли в раскоп полностью (рис. 7). Они возникли на месте уже известных нам домов конца IX в. раскопа 6. Их ширина составляла примерно 8 м, а длина превышала 12 м. Эти дома, которые вряд ли обладали культовыми функциями, резко контрастировали с окружающей застройкой, как и ладожская «большая постройка» на Варяжской улице, стоявшая в окружении традиционных срубных домов (Stanisławski 2011b: 228—231, 244—257, гус. 5—22). Прослеживаются и схожие элементы в материальной культуре социальных групп, возведших волинские большие дома вт. пол. X в. и ладожские длинные дома и большую постройку. Здесь зафиксированы скандинавские артефакты, свидетельства дальней торговли и деревянные антропоморфные статуэтки (Stanisławski 2013: 133, 204—207, гус. 34: a—f, h).

В Ладоге обнаружено не менее пяти таких фигурок (Петренко 1985: 111—112; Старая Ладога 2003: 108—109, №№ 370—373), в Волине — семь (Stanisławski 2013: 133, 204—204) (рис. 8). Эти находки по-разному оценивались в польской археологии с точки зрения их культурной принадлежности (Duczek 2007: 78; Urbanczyk 2014: 145—147). В российской историографии они обычно связывались со славянским язычеством, хотя аналогии им

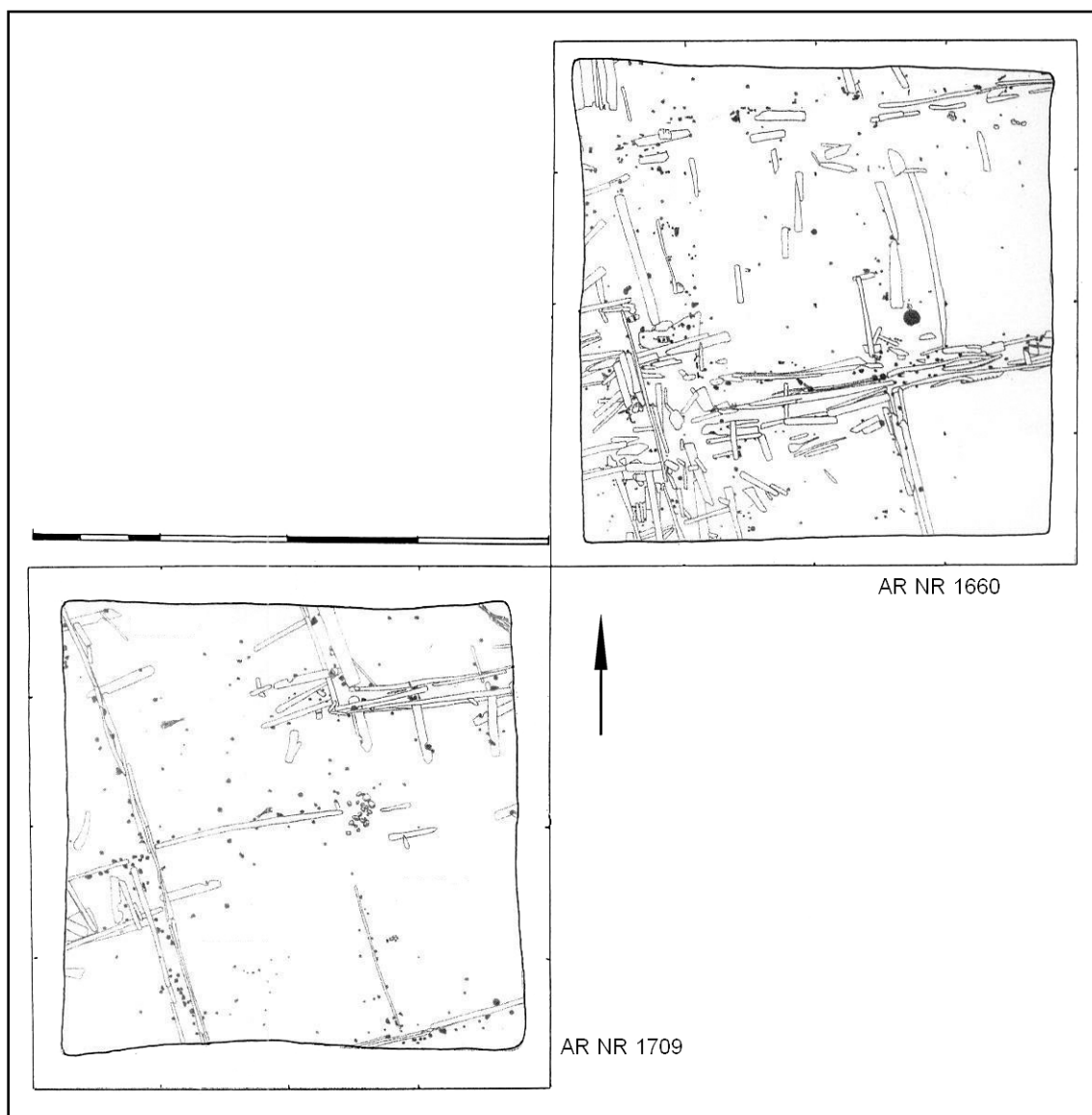


Рис. 7. Старое место-I, Волин, Польша, вторая половина X в. Остатки большой постройки столбовой конструкции, раскоп 6, слои XII—XI (по Stanisławski 2011b: 253, рyc. 17).

Fig. 7. Old town-I, Wolin, Poland, second half of the 10th century. Plan of remains of wooden building of pillar construction, excavation 6, levels XII—XI (after Stanisławski 2011b: 253, ryc. 17).

определенно встречаются в германской традиции (Мусин, Тарабардина 2019). Эти деревянные статуэтки, вероятно, принадлежали людям, связанным с функционированием системы коммуникаций и обмена в узловых центрах балтийско-восточного пути. Такое предположение соответствует известию Ахмада ибн Фадлана, упомянувшего маленькие деревянные фигурки русов, к которым они обращались с молитвой и приносили дары (Ковалевский 1956: 141—146). Характерно, что такие фигурки были распространенной восточной практикой у степных народов, с которыми контактировали русы на Восточ-

ном пути. Этот же автор сообщает об обычае огузов помещать в могилу воина чучело его коня и деревянные фигурки, символизовавшие убитых им врагов (Ковалевский 1956: 128, 187). Налицо совпадение традиций, объединяющих узловые центры системы обмена Балтика — Восток. Обитатели таких домов в Ладоге и в Волине могли принадлежать к упоминавшейся выше «торговой диаспоре» балтийско-восточного пути, тесно связанной с общностями русов и Пястов.

Итак, в рамках настоящей статьи авторы постарались показать существование контактов между северо-западом Восточной Европы



Рис. 8. Деревянные антропоморфные статуэтки. Волин, Польша (а, б, г—е — X в.; в — втор. пол. IX в. [?]) (по Stanisławski 2013: 133, рис. 34: а–е).

Fig. 8. Wooden anthropomorphic figurines. Wolin, Poland (а, б, г—е — 10th century; в — second half of the 9th century [?]) (after Stanisławski, 2013: 133, рис. 34: а–е).

и регионом дельты р. Одер. Ладога и Волин были узловыми центрами такого пути, соединявшего Восточную Европу с польскими землями в период образования политики Пястов. О двустороннем характере связей свидетельствуют находки арабских дирхамов в Польше и западнославянской керамики в Восточной Европе.

Анализ построек Ладоги и Волина позволяет выявить в обоих случаях факт использования для их создания особых строительных конструкций и традиций, отличавших их от окружающих строений. Эти большие дома сравнимы с длинными домами русов, описанными Ахмадом ибн Фадланом. В Волине и в Ладоге они могли служить резиденциями профессиональных групп, участвовавших в организации и эксплуатации «Северной дуги».

Предполагаемые контакты Ладоги и Волина могли установиться в конце IX в. и были наиболее активны в X в. Их динамика находит отражение в хронологии поступления восточного серебра в Поморье и Великопольшу. Результат начального этапа этих контактов мо-

жет объяснить резкий скачок в развитии Волина конца IX — рубежа IX/X вв., своего рода «идеологическую революцию», ранее не получавшую исчерпывающего объяснения (Stanisławski 2013: 231—240). Черты культурного единства обитателей Ладоги и Волина подтверждают формирование в это время циркумбалтийской цивилизации (Лебедев 1985).

Эти контакты запечатлели особенности истории Польши середины X в., индикатором которых стала керамика типа «зоны Торнов — Кленница», открытая в Городке на Ловати. Хронология появления торновских сосудов над р. Ловать во второй-третьей четверти X в. идеально соответствует времени ликвидации городищ этой зоны, связанной с началом формирования политики Пястов, проявившемся во внешней агрессии в западном и юго-западном направлении (ср.: Dulinič 1994; Tietz 2017). Эта керамика в Восточной Европе может быть свидетельством перемещения сюда ограниченных групп торновского населения. Характер миграции остается дискуссионным. Еще В.М. Горюнова предполагала, что западнославянские гонча-

ры могли попасть в Восточную Европу вместе со скандинавами в качестве невольников. Авторы согласны с этой гипотезой и полагают, что компактные и количественно ограниченные группы нетипичной керамики иноземного происхождения могут быть свидетельством широко обсуждаемого в науке (Brather 2010: 160; Jankowiak 2017), но трудно уловимого в археологических материалах феномена торговли невольниками. Мы имеем право рассматривать количественно незначительную, но сохранившую оригинальные черты керамику типа Торнов в Городке на Ловати как археологическое свидетельство балтийской работорговли. Часть населения городищ «зоны Торнов-Кленица», попавшая в неволю, в том числе и гончары, могла быть продана Пястами в рабство за арабское серебро в узловых центрах балтийско-восточной системы обмена, в том числе и в Волине, и через Ладогу попасть в Восточную Европу, поскольку эти центры были объединены торговой диаспорой. В течение непродолжительного времени, не более жизни одного поколения, они продолжали изготавливать свою традиционную керамику на месте. Если появление на Рюриковом городище подражаний керамике типа Торнов могло произойти в результате контактов местных гончаров с торновскими пере-

селенцами или знакомства с их продукцией, то торновско-менкендорфские гибриды оказались в Ладоге, скорее всего, в результате иных событий и процессов, связанных с импортом западнославянских керамических форм и технологий в Восточную Европу, как это и предположила В. М. Горюнова.

Еще 1950-х гг. польский археолог Е. Антонович полагал, что товары из Восточной Европы, в том числе шиферные пряслица, попадали на Балтику через Ладогу, однако под давлением Б. А. Рыбакова был вынужден изменить свое мнение, признав основным торговым путем р. Западная Двина (Антонович 1960). Сегодня Ладога, один из самых интригующих и обсуждаемых археологических памятников Европы (Sindbæk 2017: 76), подтверждает свой статус посредника между Востоком и Западом. Авторы надеются, что настоящая статья положит начало новому этапу свободной дискуссии об отношениях политики Пястов с восточноевропейскими общностями и о роли Балтийского региона в этих контактах.

Благодарности. Авторы хотели бы искренне поблагодарить за помощь и консультации своих коллег В. М. Горюнову, Н. В. Григорьеву, Н. Н. Фараджеву, К. А. Михайлова, А. В. Плохова и Р. Спиргиса.

Литература

- Алексеева Т. И. 1990. Антропология циркумбалтийского экономического региона. В: Денисова Р. Я. (отв. ред.). *Балты, славяне, прибалтийские финны: Этногенетические процессы*. Рига: Зинатне, 124—144.
- Антонович Е. 1960. О находках овручских пряслиц на племенных территориях балтов. *Archaeologia Polona* (3), 172—180.
- Белецкий С. В. 1996. *Начало Пскова*. Городское ядро средневекового Пскова. Ч. 1. Археологические изыскания. Т. 30. Санкт-Петербург: ИИМК РАН; Госкомстат.
- Валаев Р. М. 2010. Города Поволжья как центры торговых связей Булгарии. *РА* (2), 89—97.
- Васильев В. Л. 2005. *Архаическая топонимия Новгородской земли (Древнеславянские деантропонимные образования)*. Межрегиональные исследования в общественных науках. Монографии. Вып. 4. Великий Новгород: НовГУ.
- Горюнова В. М. 1977. О западных связях Городка на Ловати (по керамическим материалам). В: Артамонов М. И., Итс Р. Ф. (отв. ред.). *Проблемы археологии и этнографии* 1. Ленинград: ЛГУ, 52—57.
- Горюнова В. М. 2007а. О возникновении раннегончарного производства в Северо-Западной Руси. В: Носов Е. Н., Мусин А. Е. (отв. ред.). *У истоков русской государственности: к 30-летию археологического изучения Новгородского Рюрикова Городища и Новгородской областной археологической экспедиции: историко-археологический сборник*. Материалы международной научной конференции (4—7 октября 2005 г., Великий Новгород). Санкт-Петербург: Дмитрий Буланин, 221—239.
- Горюнова В. М. 2007б. Роль западнославянского элемента в формировании раннегончарного комплекса Северо-Западной Руси. В: Носов Е. Н. (отв. ред.). *Северная Русь и народы Балтики*. Санкт-Петербург: ИИМК РАН, 45—89.
- Горюнова В. М. 2011. О западнославянских формах керамики в Северной Руси первой половины X в. (время и причины появления). В: Гайдуков П. Г. (отв. ред.). *Археология и история Пскова и Псковской земли. Семинар им. акад. В. В. Седова; материалы 56-го заседания, посвященного 130-летию Псковского археологического общества (7—9 апреля 2010 г.)*. Москва; Псков: ИА РАН, 228—237.
- Горюнова В. М. 2015. Новая западнославянская форма раннегончарной керамики на Рюриковом городище. *АВ* 21, 238—245.
- Горюнова В. М. 2016. *Городок на Ловати X—XII вв. (К проблеме становления города Северной Руси)*. Труды ИИМК РАН 47. Санкт-Петербург: Дмитрий Буланин.
- Горюнова В. М., Плохов А. В. 2011. Контакты населения Приильменья и Поволжья с народами Балтики в IX—X вв. по керамическим материалам. *АВ* 17, 259—280.

- Григорьев А.В. 2005. *Славянское население водораздела Оки и Дона в конце I — начале II тыс. н. э.* Тула: ГМЗ «Куликово поле».
- Жуковский М.О. 2017. Раннесредневековые наборы весовых гирек Восточной Европы. В: Цавелев А.С. (отв. ред.). *Древнейшие государства Восточной Европы, 2015. Экономические системы Евразии в раннее средневековье*. Москва: Университет Дм. Пожарского, 144—246.
- Жуковский М.О. 2018. Средневековые весовые гирьки с подражаниями арабским надписям. *ПА* (4), 117—136.
- Журавлев А.Ф. 1994. *Лексикостатистическое моделирование системы славянского языкового родства*. Москва: Индрик.
- Зализняк А.А. 1993. К изучению языка берестяных грамот. В: Янин В.Л., Зализняк А.А. *Новгородские грамоты на бересте. Из раскопок 1984—1989 гг.* Т. 9. Москва: Наука, 191—321.
- Зализняк А.А. 2004. *Древненовгородский диалект*. 2-е изд. Москва: Языки славянской культуры.
- Измайлов И.Л. 1991. К вопросу о булгаро-скандинавских контактах. В: Старостин П.Н., Халиков А.Х., Хузин Ф.Ш. (отв. ред.). *Биляр — столица домонгольской Булгарии*. Казань: ИЯЛИ КНЦ АН СССР, 130—138.
- Каменецкая Е.В. 1998. Керамика Гнездова как показатель торговых и этнических контактов. В: Пушкина Т.А. (отв. ред.). *Историческая археология. Традиции и перспективы. К 80-летию со дня рождения Д.А. Авдусина*. Москва: Памятники исторической мысли, 124—134.
- Кирпичников А.Н. 2002. Великий Волжский путь и евразийские торговые связи в эпоху раннего средневековья. В: Кирпичников А.Н. (отв. ред.). *Ладога и ее соседи в эпоху средневековья*. Санкт-Петербург: ИИМК РАН, 34—58.
- Кирпичников А.Н. 2007. Новые материалы о международных торговых связях средневековой Ладоги с Балтийским регионом и странами Востока: (по данным раскопок 2002 г.). В: Носов Е.Н. (отв. ред.). *Северная Русь и народы Балтики*. Труды ИИМК РАН 24. Санкт-Петербург: Дмитрий Буланин, 195—220.
- Кирпичников А.Н. 2012. Раскопки в Старой Ладоге в 2008 г. В: Кирпичников А.Н., Белецкий С.В., Лапшин В.А. (отв. ред.). *Ладога и Ладонская земля в эпоху Средневековья 3*. Санкт-Петербург: ИИМК РАН, 37—58.
- Кирпичников А.Н., Курбатов А.В. 2014. Новые данные о происхождении Ладожского поселения и появление славян в Поволховье. *Stratum plus* (5), 129—136.
- Кирпичников А.Н., Сарабьянов В.Д. 2010. *Старая Ладога: древняя столица Руси*. Санкт-Петербург: Славия.
- Ковалевский А.П. 1956. *Книга Ахмеда Ибн-Фадлана о его путешествии на Волгу в 921—922 гг. Статьи, перевод и комментарии*. Харьков: Харьковский государственный университет.
- Крысько В.Б. 1998. Древний новгородско-псковский диалект на общеславянском фоне. *ВЯ* (3), 74—93.
- Лебедев Г.С. 1985. *Эпоха викингов в Северной Европе. Историко-археологические очерки*. Ленинград: ЛГУ.
- Мисько Ю.В., Пивоваров С.В. 2010. Находки ножей с волотообразными навершиями в Верхнем Попрутье и Среднем Поднестровье. *Stratum plus* (5), 309—316.
- Мусин А.Е. 2018. Corpus fratrum или «союз архонтов»? Историко-археологический комментарий к моделям власти в Восточной Европе конца XI века. *Stratum plus* (5), 183—296.
- Мусин О., Войцещук Н. 2020. Перемишль та «гірська країна Перемишльська»: межі землі та грані історії. *Княжа доба: історія і культура* 14, 31—122, 273—276.
- Мусин А.Е., Тарабардина О.А. 2019. Скандинавы среди первопоселенцев Новгорода по данным археологии. *Вестник СПбГУ. История* 64 (2), 762—785.
- Николаев С.Л. 1994. Раннее диалектное членение и внешние связи восточнославянских диалектов. *ВЯ* (3), 23—49.
- Носов Е.Н., Горюнова В.М., Плохов А.В. 2005. *Городище под Новгородом и поселения Северного Приильмения: новые материалы и исследования*. Труды ИИМК РАН 18. Санкт-Петербург: Дмитрий Буланин.
- Носов Е.Н., Хвоцинская Н.В. 2019. Хлебные печи Рюрикова городища. *Записки ИИМК РАН* 20, 121—131.
- Орфинская О.В., Михайлов К.А. 2020. *Текстиль Старой Ладоги эпохи викингов*. Труды ИИМК РАН 56. Санкт-Петербург: Ars longa.
- Петренко В.П. 1983. Планировка и постройка Ладоги в X в. В: Мугуревич Э.С. (отв. ред.). *Проблемы изучения древнего домостроительства в VIII—XIV вв. в северо-западной части СССР. Тезисы докладов межреспубликанского симпозиума*. Рига: Зинатне, 32—36.
- Петренко В.И. 1985. Раскоп на Варяжской улице (постройки и планировка). В: Седов В.В. (отв. ред.). *Средневековая Ладога. Новые археологические открытия и исследования*. Ленинград: Наука, 81—116.
- Петровский Н.М. 1922. О новгородских «словенах». По поводу книги: А.А. Шахматов. *Древнейшие судьбы русского племени*. Пг., 1919. *Известия Отделения русского языка и словесности* 25, 356—389.
- Плохов А.В., Френкель Я.В. 2015. «Татингские» сосульды Нижнего Поволховья (датировка и результаты археометрических исследований). *Записки ИИМК РАН* 12, 187—209.
- Пушкина Т.А. 2018. Ножи редкой формы из Гнездова. В: Сингх В.К. (отв. ред.). *Нескончаемое лето: сборник статей в честь Е.А. Рыбиной*. Москва; Великий Новгород; Санкт-Петербург: НМЗ, 189—192.
- Рябинин Е.А. 1985. Новые открытия в Старой Ладоге (итоги раскопок на Земляном городище 1973—1975 гг.). В: Седов В.В. (отв. ред.). *Средневековая Ладога. Новые археологические открытия и исследования*. Ленинград: Наука, 28—76.
- Рябинин Е.А. 2002. Новые данные о «больших домах» Старой Ладоги. В: Носов Е.Н., Смирнова Г.И. (отв. ред.). *Старая Ладога и проблемы археологии Северной Руси: сборник статей памяти О.И. Давидан*. Санкт-Петербург: ГЭ, 15—29.
- Седов В.В. 1995. *Славяне в раннем средневековье*. Москва: Фонд археологии.
- Седов В.В. 2002. *Славяне: историко-археологическое исследование*. Москва: Языки славянской культуры.
- Старая Ладога 2003: Пиотровский М.Б., Короткевич Б.С. (отв. ред.). *Старая Ладога — древняя столица Руси: Каталог выставки*. Санкт-Петербург: ГЭ, 2003.

- Степи Евразии 1981: Плетнева С.А. (отв. ред.). *Степи Евразии в эпоху средневековья*. Археология СССР 18. Москва: Наука.
- Фараджева Н.Н. 2010. *Постройки Людина конца средневекового Новгорода: по материалам Троицких I—XI раскопов*. Дис. ... канд. ист. наук: 07.00.06 — Археология. Москва: ИА РАН.
- Фомин А.В. 1992. Топография восточноевропейских кладов с дирхемами конца IX — начала X в. В: Новосельцев А.П. (отв. ред.). *Образование Древнерусского государства. Спорные проблемы. Тезисы докладов. Чтения памяти чл.-корр. АН СССР В.Т. Пацуто*. Москва: ИРИ РАН, 78—79.
- Хабургаев Г.А. 1979. *Этнонимия «Повести временных лет» в связи с задачами реконструкции восточнославянского глоттогенеза*. Москва: МГУ.
- Хвоцинская Н.В. 2021. Счетные бирки Рюрикова Города в связи с новой находкой на дне рва. *Записки ИИМК РАН* 25, 89—99.
- Щавелев А.С. 2020. *Хронотоп державы Рюриковичей (911—987 годы)*. Москва: Аквилон.
- Янин В.Л., Алешковский М.Х. 1971. Происхождение Новгорода (к постановке проблемы). *История СССР* (2), 32—61.
- Adamczyk D. 2002. Orientalno-bałtycki system handlowy a proces kształtowania się Europy Wschodniej w IX i X wieku. *Średniowiecze Polskie i Powszechnie* (2), 63—88.
- Adamczyk D. 2020. *Monetarisierungsmomente, Kommerzialisierungszonen oder fiskalische Währungslandschaften? Edelmetalle, Silberverteilungsnetzwerke und Gesellschaften in Ostmitteleuropa (800—1200)*. Deutsches Historisches Institut Warschau, Quellen und Studien. Bd. 38. Wiesbaden: Harrassowitz.
- Balzer O. 1928. *Narząd w systemie danin książęcych pierwotnej Polski*. Lwów; Kraków: Towarzystwo Naukowe; Drukarnia Uniwersytetu Jagiellońskiego.
- Béř J. 2013. Nože s volútovým ukončením rukoväti z východného Slovenska. *Musaica. Zborník Filozofickej Fakulty Univerzity Komenského* 24, 79—85.
- Berg A. 1989 *Norske tømmerhus frå Mellomalderen*. T. 1. Oslo: Norsk Institutt for Kulturminnesforskning.
- Biermann F. 2019. Die Zeitstellung slawischer Keramik in Vorpommern und Ostmecklenburg nach dendrochronologischen Daten. In: Stephan H.-G. (Hrsg.). *Keramik in Norddeutschland. Beiträge des 48. Internationalen Symposiums für Keramikforschung vom 14. bis 18. September 2015 in Mölln*. Hallesche Beiträge zur Archäologie des Mittelalters 3. Langenweißbach: Beier & Beran, 21—36.
- Brather S. 2010. Silver, weights and scales around the Baltic, 8th to 11th centuries. In: Hirschel B., Ludowici B. (eds.). *Trade and Communication Networks of the First Millennium AD in the northern part of Central Europe*. Neue Studien zur Sachsenforschung 1. Hannover: Niedersächsischen Landesmuseum, 143—164.
- Buczek K. 1972. Powołowe — poradne — podymne. *Przełqd Historyczny* 63 (1), 1—30.
- Bukowska-Gedigowa J., Gediga B. 1986. *Wczesnośredniowieczny gród na Ostrówku w Opolu*. Polskie badania archeologiczne 25. Wrocław; Warszawa; Kraków; Gdańsk: Zakład Narodowy im. Ossolińskich.
- Curtin P.D. 1984. *Cross-cultural Trade in World History*. Cambridge: Cambridge University Press.
- Duczko W. 2007. *Ruś wikingów. Historia obecności Skandynawów we wczesnośredniowiecznej Europie Wschodniej*. Warszawa: Trio.
- Dulinicz M. 1994. Problem datowania grodzisk typu Tornow i grupy Tornow-Klenica. *Archeologia Polski* 39 (1—2), 31—49.
- Filipowiak W. 1993. Słowiańskie wierzenia pogańskie u ujścia Odry. In: Kwapiński M., Paner H. (red.). *Wierzenia przedchrześcijańskie na ziemiach polskich*. Gdańsk: Muzeum Archeologiczne, 19—46.
- Filipowiak W. 2008. Wolliner Kerbstöckchen. In: Birnmann F., Müller U., Terberger T. (Hrsg.). *“Die Dinge beobachten...” Archäologische und historische Forschungen zur frühen Geschichte Mittel- und Nordeuropas. Festschrift für Günter Mangelsdorf zum 60. Geburtstag*. Archäologie und Geschichte im Ostseeraum 2. Rahden: Verlag Marie Leidorf GmbH, 503—509.
- Filipowiak W., Gundlach H. 1992. *Wolin, Vineta. Die tatsächliche Legende vom Untergang und Aufstieg der Stadt*. Rostock: Hinstorff.
- Frühmittelalterliche Münzfunde 2013: Reyman-Walczak B., Ilisch P., Malarczyk D., Nowakiewicz T. (Hrsg.). 2013. *Frühmittelalterliche Münzfunde aus Kleinpole. Frühmittelalterliche Münzfunde aus Schlesien*. Frühmittelalterliche Münzfunde aus Polen. Inventar IV. Warszawa: Institut für Archäologie und Ethnologie der Polnischen Akademie der Wissenschaften; Numismatische Kommission der Länder in der Bundesrepublik Deutschland.
- Frühmittelalterliche Münzfunde 2015: Gorlińska D., Suchodolski S., Bogucki M., Ilisch P., Malarczyk D., Nowakiewicz T. (Hrsg.). 2015. *Frühmittelalterliche Münzfunde aus Masowien, Podlachien und Mittelpolen*. Frühmittelalterliche Münzfunde aus Polen. Inventar III. Warszawa: Institut für Archäologie und Ethnologie der Polnischen Akademie der Wissenschaften; Numismatische Kommission der Länder in der Bundesrepublik Deutschland.
- Frühmittelalterliche Münzfunde 2016a: Horoszko G., Piniński J., Ilisch P., Malarczyk D., Nowakiewicz T. (Hrsg.). 2016. *Frühmittelalterliche Münzfunde aus Pommern*. Frühmittelalterliche Münzfunde aus Polen. Inventar II. Warszawa: Institut für Archäologie und Ethnologie der Polnischen Akademie der Wissenschaften; Numismatische Kommission der Länder in der Bundesrepublik Deutschland.
- Frühmittelalterliche Münzfunde 2016b: Bogucki M., Ilisch P., Malarczyk D., Kulesza M., Piniński J., Nowakiewicz T. (Hrsg.). 2016. *Frühmittelalterliche Münzfunde aus Ermland und Masuren*. Frühmittelalterliche Münzfunde aus Polen. Inventar V. Warszawa: Institut für Archäologie und Ethnologie der Polnischen Akademie der Wissenschaften; Numismatische Kommission der Länder in der Bundesrepublik Deutschland.
- Frühmittelalterliche Münzfunde 2017: Szczurek N., Paszkiewicz B., Tabaka A., Bogucki M., Ilisch P., Malarczyk D. (Hrsg.). 2017. *Frühmittelalterliche Münzfunde aus Grosspolen*. Frühmittelalterliche Münzfunde aus Polen. Inventar I. Warszawa: Institut für Archäologie und Ethnologie der Polnischen Akademie der Wissenschaften; Numismatische Kommission der Länder in der Bundesrepublik Deutschland.
- Grigoreva N. 2021. The Archaeological Finds of Scandinavian and Scandinavian-like Objects from Excavations of Staraya Ladoga as Evidence of Medieval Cultural and Trade Contacts. In: Symes C. (ed.). *The Global North: Spaces, Connections, and Networks from the Iron Age to 1600*. The Medieval Globe. Vol.

№5. 2022

- 7 (1). Urbana-Champaign, IL; York: Arc Humanities Press, 37—52.
- Grinder-Hansen P. 2010. Kong Haakons messingheste. In: Andersen M., Nielsen P.O. (eds.). *Danefæ: Skate fa den danske muld*. København: Gyldendal Forlag, Nationalmuseet, 246—249.
- Gruszka B., Kara M. 2013. Wybrane znaleziska ceramiki o cechach warsztatowych ze starszych faz wczesnego średniowiecza z południowo-zachodniej Wielkopolski i południowo-wschodniej części Ziemi Lubuskiej w świetle badań specjalistycznych. *Slavia Antiqua* 54, 241—265.
- Gustin I. 2004. *Mellan gáva och marknad: handel, tillit och materiell kultur under vikingatid*. Stockholm: Almqvist & Wiksel.
- Henning J., Heußner K.U. 1992. Zur Burgengeschichte im 10. Jahrhundert. Neue archäologische und dendrochronologische Daten zu Anlagen vom Typ Tornow. *Ausgrabungen und Funde* 37, 314—324.
- Herrmann J. 1996. *Tornow und Vorberg. Ein Beitrag zur Frühgeschichte der Lausitz*. Mit Beiträgen von H.-J. Bautsch, H. Jacob, K.-D. Jäger und H.-H. Müller. Berlin: Akademie-Verlag.
- Herrmann J. 1985. *Die Slawen in Deutschland. Geschichte und Kultur der slawischen Stämme westlich von Oder und Neisse vom 6. bis 12. Jahrhundert*. Berlin: Akademie-Verlag.
- Holzer G. 2014. Vorhistorische Periode. In: Gutschmidt K., Kempgen S., Berger T., Kosta P. (Hrsg.). *Die slavischen Sprachen: ein internationales Handbuch zu ihrer Struktur, ihrer Geschichte und ihrer Erforschung*. Handbücher zur Sprach- und Kommunikationswissenschaft. Bd. 32: 2. Berlin; München; Boston: De Gruyter, 1117—1131.
- Jankowiak M. 2017. What Does the Slave Trade in Saqaliba Tell Us about Early Islamic Slavery. *International Journal of Middle Eastern Slavery* 49, 169—172.
- Kajkowski K. 2016. O wolińskiej kącinie raz jeszcze. *Materiały Zachodniopomorskie. Nowa Seria* 12, 239—245.
- Kara M. 2009. *Najstarsze państwo Piastów — rezultat przełomu czy kontynuacji. Studium archeologiczne*. Poznań: IAE PAN.
- Kempke T. 2001. Slawische Keramik. In: Lüdtke H., Schietzel K. (Hrsg.). *Handbuch zur mittelalterlichen Keramik in Nordeuropa*. Neumünster: Wachholtz Verlag, 209—256.
- Kovalev R. 2002—2003. The Mint of Al-Shash: the Vehicle for the Origins and Continuation of Trade Relations Between Viking-Age Northern Europe and Samanid Central Asia. *Archivum Eurasiae Medii Aevi* 12, 47—79.
- Kuriso T. 2021. *Adornment, self-definition, religion: Pendants of the north-eastern Baltic Sea region, 9th—13th century*. Studien zur Siedlungsgeschichte und Archäologie der Ostseegebiete. T. 19. Kiel; Hamburg: Wachholtz Verlag.
- Łosiński W. 1988. Chronologia napływu najstarszej monety arabskiej na terytorium Europy. *Slavia Antiqua* 31, 93—181.
- Łosiński W. 1992. Funkcja tezauryzacji kruszcu srebrnego w gospodarce wczesnofeudalnej. *Wiadomości Numizmatyczne* 36, 27—36.
- Łosiński W. 1999. Rolle die Frühpiastenreiches in der Geschichte der westslawisch-skandinavischen Kontakte. В: Носов Е. Н. (отв. ред.). *Раннесредневековые древности Северной Руси и ее соседей*. Санкт-Петербург: ИИМК РАН, 129—133.
- Łosiński W., Rogosz R. 1983. Zasady klasyfikacji i schemat taksonomiczny ceramiki. In: Cnotliwy E., Leciejewicz L., Łosiński W. (red.). *Szczecin we wczesnym średniowieczu*. Wrocław: Zakład Narodowy im. Ossolińskich, 202—225.
- McCormick M. 2002. *Origins of the European Economy: Communications and Commerce, AD 300—900*. New York: Cambridge University Press.
- Messal S. 2011. Zur slawischen Keramik des Typs "Glienke". In: Biermann F., Kersting Th., Klammt A. (Hrsg.). *Der Wandel um 1000. Beiträge der Sektion zur slawischen Frühgeschichte der 18. Jahrestagung des Mittel- und Ostdeutschen Verbandes für Altertumsforschung in Greifswald, 23. bis 27. März 2009*. Langenweißbach: Beier & Beran, 347—359.
- Moździoch S. 2002. *Castrum Munitissimum Bytom. Lokalny ośrodek władzy w państwie wczesnopiastowskim*. Warszawa: IAE PAN.
- Moździoch S. 2011. „Bodaj się Piastów rządy nam świeciły”. Archeologia o początkach państwa piastowskiego. In: Rębkowski M., Rosik S. (red.). *Populi Terrae Marisque: prace poświęcone pamięci Profesora Lecha Leciejewicza*. Wrocław: Chronicon, 67—81.
- Musin A. 2020. North-Western Russia in the 1st Millennium AD: New challenges for a traditional archaeological panorama. In: Pien R., Drauschke J. (eds.). *Quo vadis, Frühgeschichtliche Archäologie? Standpunkte und Perspektiven (Berlin, 6.–8. Oktober 2014)*. Tagungsbeiträge der Arbeitsgemeinschaft Spätantike und Frühmittelalter. T. 9. Hamburg: Verlag Dr. Kovač, 271—307.
- Noonan T.S. 2001. The Tenth-Century Trade of Volga Bulgaria with Samanid Central Asia. *Archivum Eurasiae Medii Aevi* 11, 167—194.
- Porzeziński A. 2015. „Importowane” naczynia typu Tornow i Gross Raden na stanowiskach 2 i 2a w Cedyni, Woj. Zachodniopomorskie. *Materiały Zachodniopomorskie* 11, 107—121.
- Schuldt E. 1956. *Die Slawische Keramik in Mecklenburg*. Berlin: Akademie-Verlag.
- Sindbæk S.M. 2005. *Ruter og rutinisering: vikingetidens fjernhandel i Nordeuropa*. København: Multivers Academic.
- Sindbæk S.M. 2017. A Site of Intersection: Staraya Ladoga, Eastern Silver, and Long-Distance Communication Networks in Early Medieval Europe. In: Callmer J., Gustin I., Roslund M. (eds.). *Identity Formation and Diversity in the Early Medieval Baltic and Beyond: Communicators and Communication*. The Northern World 75. Leiden: Brill, 76—90.
- Stanisławski B. 2000a. Wczesnośredniowieczna ceramika słowiańska oraz bałtycko-wendyjska z Wyspy Bornholm. *Materiały Zachodniopomorskie* 46, 107—123.
- Stanisławski B. 2006b. Ceramika typu Fresendorf w badaniach nad wczesnośredniowieczną ceramiką słowiańską. *Materiały Zachodniopomorskie* 46, 125—156.
- Stanisławski B. 2006. Wczesnośredniowieczna ceramika słowiańska w Skandynawii. In: Dworaczek M., Kowalska A.B., Moździoch S., Rębkowski M. (red.). *Świat Słowian wczesnego średniowiecza*. Szczecin; Wrocław: IAE PAN, 565—576.
- Stanisławski B. 2011a. Obce wyroby gamcarskie we wczesnośredniowiecznym Wolinie. *Materiały Zachodniopomorskie. Nowa Seria* (6/7 [1]), 203—221.
- Stanisławski B. 2011b. Budownictwo wczesnośredniowiecznego Wolina — próba reinterpretacji. *Mate-*

- riały Zachodniopomorskie. Nowa Seria (6/7 [1]), 223—268.
- Stanisławski B. 2012. *Garncarstwo wczesnośredniowiecznego Wolina*. Wrocław: IAE PAN.
- Stanisławski B. 2013. *Jómsswikingowie z Wolina-Jómsborga — studium archeologiczne przenikania kultury skandynawskiej na ziemię polskie*. Wrocław: IAE PAN.
- Stanisławski B. 2015. Potencjał poznawczy studiów nad kontaktami pomiędzy społecznościami Europy Środkowo-wschodniej i emiratem Samanidów. In: Możdzioch S., Chrzan K. (red.). *Jak dobrze mieć sąsiada. Problem sąsiedztwa w średniowieczu w świetle archeologii*. Spotkania Bytomskie 7. Wrocław: IAE PAN, 171—185.
- Stanisławski B. 2016. Słowianie w Skandynawii epoki wikingów. In: Chudzińska B., Wojenka M., Wołoszyn M. (red.). *Od Bachórze do Światowida ze Zbrucza. Tworzenie się słowiańskiej Europy w ujęciu źródłoznawczym. Księga jubileuszowa Profesora Michała Parczewskiego*. Kraków; Rzeszów: IAE PAN; Uniwersytet Rzeszowski, 221—231.
- Stanisławski B. 2019. Diaspory skandynawskie i transetniczne przestrzenie społeczne wikingów. *Slavia Antiqua* 60, 19—33.
- Stanisławski B., Filipowiak W. 2013. *Wolin wczesnośredniowieczny*. Cz. 1. Origines Polonorum. T. 6. Warszawa: Fundacja na Rzecz Nauki Polskiej; IAE PAN; Trio.
- Stanisławski B., Filipowiak W. 2014. *Wolin wczesnośredniowieczny*. Cz. 2. Origines Polonorum. T. 7. Warszawa: Fundacja na Rzecz Nauki Polskiej; IAE PAN; Trio.
- Suchodolski S. 2012. Numizmatyka średniowieczna. *Moneta źródłem archeologicznym, historycznym i ikonograficznym*. Warszawa: Trio.
- Szczepanik P. 2021. Miniaturfiguren von Pferden aus den Gebieten der frühmittelalterlichen Nordwestslawen. *Acta Praehistorica et Archaeologica* 53, 159—180.
- Szwed R. 2013. Dendrochronological and radiocarbon dating of Early Medieval settlements on sites 4 and 5 at Polwica and Skrzypnik site 8, Oława powiat. In: Dulnicz M., Możdzioch S. (red.). *The Early Slavic settlement of Central Europe in the light of new dating evidence*. Interdisciplinary Medieval Studies 3. Wrocław: IAE PAN, 111—132.
- Szymański W. 1988. Noże z rękojeściami zakończonymi wolutami — zagadkowe komponenty kultury słowiańskiej i awarskiej. In: Labuda G., Tabaczyński S. (red.). *Studia nad etnogenezą Słowian i kultury Europy wczesnośredniowiecznej* 2. Wrocław: Zakład Narodowy im. Ossolińskich, 141—160.
- Tietz B. 2017. Upadek grodów wschodniej części strefy Toruń-Klenica a proces budowy władztwa Piastów na terenie Wielkopolski. In: Drelicharz W., Jasiak D., Poleski J. (red.). *Spór o początki państwa polskiego*. Kraków: Historia Jagellonica, 99—117.
- Urbańczyk P. 2014. *Bliskie spotkania wikingów*. Wodzisław Śląski: Templum.
- Westphal F. 2006. *Die Holzfunde von Haithabu*. Die Ausgrabungen in Haithabu 11. Neumünster: Wachholtz Verlag GmbH.
- Zamelska-Monczak K. 2008. Początki ośrodka grodowego w Santoku w świetle ustaleń archeologicznych. In: Gruszka B. (red.). *Ad Oderam fluvium*. Zielona Góra: Stowarzyszenie Naukowe Archeologów Polskich, 99—109.
- Zschieschang Ch. 2017. Das früh- und hochmittelalterliche Siedlungsumfeld von Trepca, Czermino und Gródek im Lichte der Toponomastik. Eine methodische und areale Standortbestimmung. In: Wołoszyn M. (ed.). *From Cherven' Towns to Curzon Line. The lands on the Middle Bug during the Middle Ages and the historiographic perspective on the formation of Poland's eastern border, 18th—21st centuries*. T. 1. Frühzeit Ostmitteleuropas. T. 3: 1. Kraków; Leipzig; Rzeszów; Warszawa: PAU; GWZO; IA UR; IAE PAN, 161—227.

References

- Alekseeva, T.I. 1990. In Denisova, R. Ya. (ed.). *Balty, slaviane, pribaltiiskie finny. Etnogeneticheskie protsessy (Baltic Peoples, Slavs, Baltic Finns: Processes of Ethnic Genesis)*. Riga: "Zinatne" Publ., 124—144 (in Russian).
- Antonovich, E. 1960. In *Archaeologia Polona* (3), 172—180 (in Russian).
- Beletskii, S.V. 1996. *Nachalo Pskova (Beginnings of Pskov)*. Saint Petersburg: Institute for the History of Material Culture, Russian Academy of Sciences (in Russian).
- Valaeev, R.M. 2010. In *Rossiiskaia Arkheologiiia (Russian Archaeology)* (2), 89—97 (in Russian).
- Vasil'ev, V.L. 2005. *Arkhaicheskaia toponimiia Novgorodskoi zemli (Drevneslavianskie deantroponimnye obrazovaniia) (Archaic Toponymy of the Novgorod Land: Ancient Slavic Forms Derived from Anthroponyms)*. Veliky Novgorod: Novgorod State University (in Russian).
- Goriunova, V.M. 1977. In Artamonov, M.I., Its, R.F. (eds.). *Problemy arkheologii i etnografii (Issues of Archaeology and Ethnography)* 1. Leningrad: Leningrad State University, 52—57 (in Russian).
- Goriunova, V.M. 2007. In Nosov, E.N., Musin, A.E. (eds.). *U istokov russkoi gosudarstvennosti. K 30-letiiu arkheologicheskogo izucheniia Novgorodskogo Riurikova Gorodishcha. Istoriko-arkheologicheskii sbornik (The Origins of the Russian Statehood: to the 30th Anniversary of the Archaeological Studies of the Rurik Fortified Site in Novgorod. Historical and Archaeological Collected Papers)*. Saint Petersburg: "Dmitrii Bulanin" Publ., 221—239 (in Russian).
- Goriunova, V.M. 2007. In Nosov, E.N. (ed.). *Severnaia Rus' i narody Baltiki (Northern Rus and the Baltic Peoples)*. Saint Petersburg: Institute for the History of Material Culture, Russian Academy of Sciences, 45—89 (in Russian).
- Goriunova, V.M. 2011. In Gaidukov, P.G. (ed.). *Arkheologii i istoriia Pskova i Pskovskoi zemli. Seminar im. akad. V.V. Sedova; materialy 56-go zasedaniia, posviashchennogo 130-letiiu Pskovskogo arkheologicheskogo obschestva (7—9 aprilia 2010 g.) (Archaeology and History of Pskov and the Pskov Land: Proceedings of the 56th Session)*. Moscow; Pskov: Institute of Archaeology, Russian Academy of Sciences, 228—237 (in Russian).
- Goriunova, V.M. 2015. In *Arkheologicheskii vestnik (Archaeological News)* 21, 238—245 (in Russian).
- Goriunova, V.M. 2016. *Gorodok na Lovati X—XII vv. (K probleme stanovleniia goroda Severnoi Rusi) (The Gorodok na Lovati Hillfort of 10th—12th Centuries: on the Issue of Evolution of Towns in Northern Rus)*. Series: Proceedings of the Institute for the History of Material Culture, Russian Academy of Sciences XLVII. Saint Petersburg: "Dmitrii Bulanin" Publ. (in Russian).
- Goriunova, V.M., Plokhov, A.V. 2011. In *Arkheologicheskii vestnik (Archaeological News)* 17, 259—280 (in Russian).
- Grigor'ev, A.V. 2005. *Slavianskoe naselenie vodorazdela Oki i Dona v kontse I — nachale II tys.n.e. (Slavic Residents of the Oka and Don Interstream Area in Late I — Early II Millennium AD)*. Tula: "Kulikovo Pole" State Museum-Reserve (in Russian).
- Zhukovskii, M.O. 2017. In Shchhavelev, A.S. (ed.). *Drevneishie gosudarstva Vostochnoi Evropy, 2015. Ekonomicheskie sistemy Evrazii v ranee srednevekov'e (The Earliest States in Eastern Europe 2015: Economic Systems of Eurasia in the Early Middle Ages)*. Moscow: Dmitry Pozharsky University, 144—246 (in Russian).

№5. 2022

- Zhukovskii, M. O. 2018. In *Povolzhskaya arkheologiya (Volga River Region Archaeology)* (4), 117—136 (in Russian).
- Zhuravlev, A. F. 1994. *Leksiko-semanticeskoe modelirovanie sistemy slavianskogo iazykovogo rodstva (Lexical and Semantic Modeling of the Slavic Linguistic Kinship System)*. Moscow: “Indrik” Publ. (in Russian).
- Zalizniak, A. A. 1993. In Yanin, V. L., Zalizniak, A. A. *Novgorodskie gramoty na bereste (iz raskopok 1984—1989 gg.) (Novgorod Letters on Birch Bark (from Excavations of 1984—1989))* 9. Moscow: “Nauka” Publ., 191—321 (in Russian).
- Zalizniak, A. A. 2004. *Drevnenovgorodskii dialect (Dialect of Ancient Novgorod)*. Moscow: “Iazyki slavianskoi kul’tury” Publ. (in Russian).
- Izmailov, I. L. 1991. In Starostin, P. N., Khalikov, A. Kh., Khuzin, F. Sh. (eds). *Biliar — stolitsa domongol’skoi Bulgarii (Bilyar, a Capital of Pre-Mongolian Bulgaria)*. Kazan: Institute for Language, Literature, and History, Kazan Scientific Center, Academy of Sciences of the USSR, 130—138 (in Russian).
- Kamenetskaia, E. V. 1998. In Pushkina, T. A. (ed.). *Istoricheskaya arkheologiya: Traditsii i perspektivy (Historical Archaeology: Traditions and Perspectives)*. Moscow: “Pamiatniki istoricheskoi mysli” Publ., 124—134 (in Russian).
- Kirpichnikov, A. N. 2002. In Kirpichnikov, A. N. (ed.). *Ladoga i ee sosedi v epokhu srednevekov’ia (Ladoga and its Neighbours in the Middle Age)*. Saint Petersburg: Institute for the History of Material Culture, Russian Academy of Sciences, 34—58 (in Russian).
- Kirpichnikov, A. N. 2007. In Nosov, E. N. (ed.). *Severnaia Rus’ i narody Baltiki (Northern Rus and the Baltic Peoples)*. Series: Trudy Instituta istorii material’noi kul’tury RAN (Transactions of the Institute for the History of Material Culture, Russian Academy of Sciences 24. Saint Petersburg: “Dmitrii Bulanin” Publ., 195—220 (in Russian).
- Kirpichnikov, A. N. 2012. In Kirpichnikov, A. N., Beletskii, S. V., Lapshin, V. A. (eds.). *Ladoga i Ladozhskaya zemlia v epokhu srednevekov’ia (Ladoga and Ladoga Land in the Middle Ages)* 3. Saint Petersburg: Institute for the History of Material Culture, Russian Academy of Sciences, 37—58 (in Russian).
- Kirpichnikov, A. N., Kurbatov, A. V. 2014. In *Stratum plus. Archaeology and Cultural Anthropology* (5), 129—136 (in Russian).
- Kirpichnikov, A. N., Sarab’ianov, V. D. 2010. *Staraya Ladoga — drevniaia stolitsa Rusi (Staraya Ladoga, the Old Capital of Rus’)*. Saint Petersburg: “Slaviia” Publ. (in Russian).
- Kovalevskii, A. P. 1956. *Kniga Akhmeda Ibn-Fadlana o ego puteshestvii na Volgu v 921—922 gg. (Ibn-Fadlan’s Book on His Journey to the Volga in 921—922)*. Kharkov: Kharkov State University (in Russian).
- Krys’ko, V. B. 1998. In *Voprosy iazykoznanii (Issues of Linguistics)* (3), 74—93 (in Russian).
- Lebedev, G. S. 1985. *Epokha vikingov v Severnoi Evrope (Vikings’ Time in Northern Europe)*. Leningrad: Leningrad State University (in Russian).
- Mis’ko, Yu. V., Pivovarov, S. V. 2010. In *Stratum plus. Archaeology and Cultural Anthropology* (5), 309—316 (in Russian).
- Musin, A. E. 2018. In *Stratum plus. Archaeology and Cultural Anthropology* (5), 183—296 (in Russian).
- Musin, O., Voitseshchuk, N. 2020. In *Knyazha doba: istoriya i kul’tura (The Time of Princes: History and Culture)* 14, 31—122, 273—276 (in Ukrainian).
- Musin, A. E., Tarabardina, O. A. 2019. In *Vestnik Sankt-Petersburgskogo gosudarstvennogo universiteta. Istorii (Bulletin of the Saint Petersburg State University. History)* 64 (2), 762—785 (in Russian).
- Nikolaev, S. L. 1994. In *Voprosy iazykoznanii (Issues of Linguistics)* (3), 23—49 (in Russian).
- Nosov, E. N., Goriunova, V. M., Plokhov, A. V. 2005. *Gorodishche pod Novgorodom i poseleniia Severnogo Priil’men’ia (Novye materialy i issledovaniia) (The Ancient Fortified Settlement near Novgorod and Settlements of Northern Ilmen Region (New Materials and Research))*. Series: Trudy Instituta istorii material’noi kul’tury Rossiiskoi Akademii nauk (Proceedings of the Institute for the History of Material Culture, Russian Academy of Sciences) XVIII. Saint Petersburg: “Dmitrii Bulanin” Publ. (in Russian).
- Nosov, E. N., Khvoshchinskai, N. V. 2019. In *Zapiski Instituta istorii material’noi kul’tury RAN (Transactions of the Institute for the History of Material Culture, Russian Academy of Sciences)* 20, 121—131 (in Russian).
- Orfinskaia, O. V., Mikhailov, K. A. 2020. *Tekstil’ Staroi Ladogi epokhi vikingov (Textile of Staraya Ladoga of the Viking Time)*. Series: Trudy Instituta istorii material’noi kul’tury Rossiiskoi Akademii nauk (Proceedings of the Institute for the History of Material Culture, Russian Academy of Sciences) 56. Saint Petersburg: Ars longa (in Russian).
- Petrenko, V. P. 1983. In *Mugurevich, E. S. (ed.). Problemy izucheniia drevnego domostroitel’stva v VIII—XIV vv. v severo-zapadnoi chasti SSSR (Issues of Research of the Ancient House-Building in the 8th—14th Centuries in the Northwestern Part of the USSR)*. Riga: “Zinatne” Publ., 32—36 (in Russian).
- Petrenko, V. I. 1985. In Sedov, V. V. (ed.). *Srednevekovaya Ladoga. Novye arkheologicheskie otkrytiia i issledovaniia (Medieval Ladoga. New Archaeological Discoveries and Research)*. Leningrad: “Nauka” Publ., 81—116 (in Russian).
- Petrovskii, N. M. 1922. In *Izvestiia otdeleniia russkogo iazyka i slovesnosti (Bulletin of the Russian Language and Literature)* 25, 356—389 (in Russian).
- Plokhov, A. V., Frenkel’, Ya. V. 2015. In *Zapiski Instituta istorii material’noi kul’tury RAN (Transactions of the Institute for the History of Material Culture, Russian Academy of Sciences)* 12, 187—209 (in Russian).
- Pushkina, T. A. 2018. In Singh, V. K. (ed., comp.). *Neskonchaemoe leto. Sbornik statei v chest’ E. A. Rybinoi (Endless Summer: Ad gloriam E. Rybina)*. Moscow; Veliky Novgorod; Saint Petersburg: Novgorod Museum-Reserve, 189—192 (in Russian).
- Riabinin, E. A. 1985. In Sedov, V. V. (ed.). *Srednevekovaya Ladoga. Novye arkheologicheskie otkrytiia i issledovaniia (Medieval Ladoga. New Archaeological Discoveries and Research)*. Leningrad: “Nauka” Publ., 28—76 (in Russian).
- Riabinin, E. A. 2002. In Nosov, E. N., Smirnova, G. I. (eds.). *Staraya Ladoga i problemy arkheologii Severnoi Rusi (Staraya Ladoga and Issues of Archaeology of Northern Rus)*. Saint Petersburg: State Hermitage Museum, 15—29 (in Russian).
- Sedov, V. V. 1995. *Slaviane v drevnosti i rannem srednevekov’e. Vol. 2. Slaviane v rannem srednevekov’e (Slavs in Antiquity and Early Middle Age. Vol. 2. Slavs in Early Middle Age)*. Moscow: “Fond arkheologii” Publ. (in Russian).
- Sedov, V. V. 2002. *Slaviane: istoriko-arkheologicheskoe issledovanie (The Slavs: a Historical and Archaeological Study)*. Moscow: “Iazyki slavianskoi kul’tury” Publ. (in Russian).
- Piotrovskii, M. B., Korotkevich, B. S. (ed.). 2003. *Staraya Ladoga — drevniaia stolitsa Rusi. Katalog vystavki (Staraya Ladoga, the Old Capital of Rus’. Exhibition catalogue)*. Saint Petersburg: State Hermitage Museum, 2003 (in Russian).
- Pletneva, S. A. (ed.). 1981. *Stepi Evrazii v epokhu srednevekov’ia (Eurasian Steppes in the Middle Ages)*. Series: Archaeology of the USSR 18. Moscow: “Nauka” Publ. (in Russian).
- Faradzheva, N. N. 2010. *Postroiki Liudina kontsa srednevekovogo Novgoroda: po materialam Troitskikh I—XI raskopov (Dwellings of the Lyudin Konets (District) of Medieval Novgorod: by Materials of the Troitsky 1—11 Excavation Areas)*. PhD Diss. Moscow: Institute of Archaeology, Russian Academy of Sciences (in Russian).
- Fomin, A. V. 1992. In *Novosel’tsev, A. P. (ed.). Obrazovanie Drevnerusskogo gosudarstva. Spornye problemy (Formation of the Ancient Russian State: Controversial Issues)*. Moscow: Russian History Institute, Russian Academy of Sciences, 78—79 (in Russian).
- Khaburgaev, G. A. 1979. *Etnonimiiia «Povesti vremennykh let» v sviazi s zadachami rekonstruktsii vostochnoslavianskogo glottogeneza (Ethnonymy of the “Primary Chronicle” in the Connection with the Tasks of the Reconstruction of East Slavic Glottogenesis)*. Moscow: Moscow State University (in Russian).
- Khvoshchinskai, N. V. 2021. In *Zapiski Instituta istorii material’noi kul’tury RAN (Transactions of the Institute for the History of Material Culture, Russian Academy of Sciences)* 25, 89—99 (in Russian).

- Shchhavelev, A. S. 2020. *Khronotop derzhavy Riurikovichei (911—987 gody) (Chronotope of the Rurikids' State: 911—987)*. Moscow: "Akvilon" Publ. (in Russian).
- Yanin, V. L., Aleshkovskii, M. Kh. 1971. In *Istoriia SSSR (History of the USSR)* (2), 32—61 (in Russian).
- Adamczyk, D. 2002. Orientalno-bałtycki system handlowy a proces kształtowania się Europy Wschodniej w IX i X wieku. *Średniowiecze Polskie i Powszechne* (2), 63—88.
- Adamczyk, D. 2020. *Monetarisierungsmomente, Kommerzialisierungszonen oder fiskalische Währungslandschaften? Edelmetalle, Silberverteilungsnetzwerke und Gesellschaften in Ostmitteleuropa (800—1200)*. Deutsches Historisches Institut Warschau, Quellen und Studien. Bd. 38. Wiesbaden: Harrassowitz.
- Balzer, O. 1928. *Narzar w systemie danin książęcych pierwotnej Polski*. Lwów; Kraków: Towarzystwo Naukowe; Drukarnia Uniwersytetu Jagiellońskiego.
- Béres, J. 2013. Nože s volútovým ukončením rukováti z východného Slovenska. *Musaica. Zborník Filozofickej Fakulty Univerzity Komenského* 24, 79—85.
- Berg, A. 1989 *Norske tømmerhus frå Mellomalderen*. T.1. Oslo: Norsk Institutt for Kulturminnesforskning.
- Biermann, F. 2019. Die Zeitstellung slawischer Keramik in Vorpommern und Ostmecklenburg nach dendrochronologischen Daten. In Stephan, H.-G. (Hrsg.). *Keramik in Norddeutschland. Beiträge des 48. Internationalen Symposiums für Keramikforschung vom 14. bis 18. September 2015 in Mölln*. Hallesche Beiträge zur Archäologie des Mittelalters 3. Langenweißbach: Beier & Beran, 21—36.
- Brather, S. 2010. Silver, weights and scales around the Baltic, 8th to 11th centuries. In Hirschel, B., Ludowici, B. (eds.). *Trade and Communication Networks of the First Millennium AD in the northern part of Central Europe*. Neue Studien zur Sachsenforschung 1. Hannover: Niedersächsischen Landesmuseum, 143—164.
- Buczek, K. 1972. Powołowe — poradlane — podymne. *Przegląd Historyczny* 63 (1), 1—30.
- Bukowska-Gedigowa, J., Gediga, B. 1986. *Wczesnośredniowieczny gród na Ostrówku w Opolu*. Polskie badania archeologiczne 25. Wrocław; Warszawa; Kraków; Gdańsk: Zakład Narodowy im. Ossolińskich.
- Curtin, P. D. 1984. *Cross-cultural Trade in World History*. Cambridge: Cambridge University Press.
- Duczko, W. 2007. *Rus wikingów. Historia obecności Skandynawów we wczesnośredniowiecznej Europie Wschodniej*. Warszawa: Trio.
- Dulinicz, M. 1994. Problem datowania grodzisk typu Tornow i grupy Tornow-Klenica. *Archeologia Polski* 39 (1—2), 31—49.
- Filipowiak, W. 1993. Słowiańskie wierzenia pogańskie u ujścia Odry. In Kwapiński, M., Paner, H. (red.). *Wierzenia przedchrześcijańskie na ziemiach polskich*. Gdańsk: Muzeum Archeologiczne, 19—46.
- Filipowiak, W. 2008. Wolliner Kerbstöckchen. In Birmann, F., Müller, U., Terberger, T. (Hrsg.). „Die Dinge beobachten...“ *Archäologische und historische Forschungen zur frühen Geschichte Mittel- und Nordeuropas. Festschrift für Günter Mangelsdorf zum 60. Geburtstag*. Archäologie und Geschichte im Ostseeraum 2. Rahden: Verlag Marie Leidorf GmbH, 503—509.
- Filipowiak, W., Gundlach, H. 1992. *Wolin, Vineta. Die tatsächliche Legende vom Untergang und Aufstieg der Stadt*. Rostock: Hinstorff.
- Reyman-Walczak, B., Ilisch, P., Malarczyk, D., Nowakiewicz, T. (Hrsg.). 2013. *Frühmittelalterliche Münzfunde aus Kleinpole. Frühmittelalterliche Münzfunde aus Schlesien*. Frühmittelalterliche Münzfunde aus Polen. Inventar IV. Warszawa: Institut für Archäologie und Ethnologie der Polnischen Akademie der Wissenschaften; Numismatische Kommission der Länder in der Bundesrepublik Deutschland.
- Gorlińska, D., Suchodolski, S., Bogucki, M., Ilisch, P., Malarczyk, D., Nowakiewicz, T. (Hrsg.). 2015. *Frühmittelalterliche Münzfunde aus Masowien, Podlachien und Mittelpolen*. Frühmittelalterliche Münzfunde aus Polen. Inventar III. Warszawa: Institut für Archäologie und Ethnologie der Polnischen Akademie der Wissenschaften; Numismatische Kommission der Länder in der Bundesrepublik Deutschland.
- Horoszko, G., Piniński, J., Ilisch, P., Malarczyk, D., Nowakiewicz, T. (Hrsg.). 2016. *Frühmittelalterliche Münzfunde aus Pommern*. Frühmittelalterliche Münzfunde aus Polen. Inventar II. Warszawa: Institut für Archäologie und Ethnologie der Polnischen Akademie der Wissenschaften; Numismatische Kommission der Länder in der Bundesrepublik Deutschland.
- Bogucki, M., Ilisch, P., Malarczyk, D., Kulesza, M., Piniński, J., Nowakiewicz, T. (Hrsg.). 2016. *Frühmittelalterliche Münzfunde aus Ermland und Masuren*. Frühmittelalterliche Münzfunde aus Polen. Inventar V. Warszawa: Institut für Archäologie und Ethnologie der Polnischen Akademie der Wissenschaften; Numismatische Kommission der Länder in der Bundesrepublik Deutschland.
- Szczurek, N., Paszkiewicz, B., Tabaka, A., Bogucki, M., Ilisch, P., Malarczyk, D. (Hrsg.). 2017. *Frühmittelalterliche Münzfunde aus Grosspolen*. Frühmittelalterliche Münzfunde aus Polen. Inventar I. Warszawa: Institut für Archäologie und Ethnologie der Polnischen Akademie der Wissenschaften; Numismatische Kommission der Länder in der Bundesrepublik Deutschland.
- Grigoreva, N. 2021. The Archaeological Finds of Scandinavian and Scandinavian-like Objects from Excavations of Staraya Ladoga as Evidence of Medieval Cultural and Trade Contacts. In Symes C. (ed.). *The Global North: Spaces, Connections, and Networks from the Iron Age to 1600*. The Medieval Globe. Vol. 7 (1). Urbana-Champaign, IL; York: Arc Humanities Press, 37—52.
- Grinder-Hansen, P. 2010. Kong Haakons messingheste. In Andersen, M., Nielsen, P. O. (eds.). *Danefæ: Skatte få den danske muld*. København: Gyldendal Forlag, Nationalmuseet, 246—249.
- Gruska, B., Kara, M. 2013. Wybrane znaleziska ceramiki o cechach warsztatowych ze starszych faz wczesnego średniowiecza z południowo-zachodniej Wielkopolski i południowo-wschodniej części Ziemi Lubuskiej w świetle badań specjalistycznych. *Slavia Antiqua* 54, 241—265.
- Gustin, I. 2004. *Mellan gäva och marknad: handel, tillit och materiell kultur under vikingatid*. Stockholm: Almqvist & Wiksel.
- Henning, J., Heußner, K. U. 1992. Zur Burgengeschichte im 10. Jahrhundert. Neue archäologische und dendrochronologische Daten zu Anlagen vom Typ Tornow. *Ausgrabungen und Funde* 37, 314—324.
- Herrmann, J. 1996. *Tornow und Vorberg. Ein Beitrag zur Frühgeschichte der Lausitz*. Mit Beiträgen von H.-J. Bausch, H. Jacob, K.-D. Jäger und H.-H. Müller. Berlin: Akademie-Verlag.
- Herrmann, J. 1985. *Die Slawen in Deutschland. Geschichte und Kultur der slawischen Stämme westlich von Oder und Neisse vom 6. bis 12. Jahrhundert*. Berlin: Akademie-Verlag.
- Holzer, G. 2014. Vorhistorische Periode. In Gutschmidt, K., Kempgen, S., Berger, T., Kosta, P. (Hrsg.). *Die slavischen Sprachen: ein internationales Handbuch zu ihrer Struktur, ihrer Geschichte und ihrer Erforschung*. Handbücher zur Sprach- und Kommunikationswissenschaft. Bd. 32: 2. Berlin; München; Boston: De Gruyter, 1117—1131.
- Jankowiak, M. 2017. What Does the Slave Trade in Saqaliba Tell Us about Early Islamic Slavery. *International Journal of Middle Eastern Slavery* 49, 169—172.
- Kajkowski, K. 2016. O wolińskiej kączynie raz jeszcze. *Materiały Zachodniopomorskie. Nowa Seria* 12, 239—245.
- Kara, M. 2009. *Najstarsze państwo Piastów — rezultat przełomu czy kontynuacji. Studium archeologiczne*. Poznań: IAE PAN.
- Kempke, T. 2001. Slawische Keramik. In Lüdke, H., Schietzel, K. (Hrsg.). *Handbuch zur mittelalterlichen Keramik in Nordeuropa*. Neumünster: Wachholtz Verlag, 209—256.
- Kovalev, R. 2002—2003. The Mint of Al-Shash: the Vehicle for the Origins and Continuation of Trade Relations Between Viking-Age Northern Europe and Samanid Central Asia. *Archivum Eurasiae Medii Aevi* 12, 47—79.
- Kuriso, T. 2021. *Adornment, self-definition, religion: Pendants of the north-eastern Baltic Sea region, 9th—13th century*.

№5. 2022

- Studien zur Siedlungsgeschichte und Archäologie der Ostseegebiete. T. 19. Kiel; Hamburg: Wachholtz Verlag.
- Łosiński, W. 1988. Chronologia napływu najstarszej monety arabskiej na terytorium Europy. *Slavia Antiqua* 31, 93—181.
- Łosiński, W. 1992. Funkcja tezauryzacji kruszcu srebrnego w gospodarce wczesnofeudalnej. *Wiadomości Numizmatyczne* 36, 27—36.
- Łosiński, W. 1999. Rolle die Frühpiastenreiches in der Geschichte der westslawisch-skandinavischen Kontakte. In Nosov, E. N. (ed.). *Rannesrednevekove drevnosti Severnoi Rusi i ee sosedei (Early Medieval Antiquities of Northern Rus' and its Neighbors)*. Saint Petersburg: Institute for the History of Material Culture, Russian Academy of Sciences, 129—133.
- Łosiński, W., Rogosz, R. 1983. Zasady klasyfikacji i schemat taksonomiczny ceramiki. In Cnotliwy, E., Leciejewicz, L., Łosiński, W. (red.). *Szczecin we wczesnym średniowieczu*. Wrocław: Zakład Narodowy im. Ossolińskich, 202—225.
- McCormick, M. 2002. *Origins of the European Economy: Communications and Commerce, AD 300—900*. New York: Cambridge University Press.
- Messal, S. 2011. Zur slawischen Keramik des Typs "Glienke". In Biemann, F., Kersting, Th., Klammt, A. (Hrsg.). *Der Wandel um 1000. Beiträge der Sektion zur slawischen Frühgeschichte der 18. Jahrestagung des Mittel- und Ost-deutschen Verbandes für Altertumsforschung in Greifswald, 23. bis 27. März 2009*. Langenweißbach: Beier & Beran, 347—359.
- Moździoch, S. 2002. *Castrum Munitissimum Bytom. Lokalny ośrodek władzy w państwie wczesnopiastowskim*. Warszawa: IAE PAN.
- Moździoch, S. 2011. „Bodaj się Piastów rządu nam święciły”. Archeologia o początkach państwa piastowskiego. In Rębkowski, M., Rosik, S. (red.). *Populi Terrae Marisque: prace poświęcone pamięci Profesora Lecha Leciejewicza*. Wrocław: Chronicon, 67—81.
- Musin, A. 2020. North-Western Russia in the 1st Millennium AD: New challenges for a traditional archaeological panorama. In Pien, R., Drauschke, J. (eds.). *Quo vadis, Frühgeschichtliche Archäologie? Standpunkte und Perspektiven (Berlin, 6.–8. Oktober 2014)*. Tagungsbeiträge der Arbeitsgemeinschaft Spätantike und Frühmittelalter. T. 9. Hamburg: Verlag Dr. Kovač, 271—307.
- Noonan, T. S. 2001. The Tenth-Century Trade of Volga Bulgharia with Samanid Central Asia. *Archivum Eurasiae Medii Aevi* 11, 167—194.
- Porzeziński, A. 2015. „Importowane” naczynia typu Tornow i Gross Raden na stanowiskach 2 i 2a w Cedyni, Woj. Zachodniopomorskie. *Materiały Zachodniopomorskie* 11, 107—121.
- Schuldt, E. 1956. *Die Slawische Keramik in Mecklenburg*. Berlin: Akademie-Verlag.
- Sindbæk, S. M. 2005. *Ruter og rutinisering: vikingetidens fjernhandel i Nordeuropa*. København: Multivers Academic.
- Sindbæk, S. M. 2017. A Site of Intersection: Staraya Ladoga, Eastern Silver, and Long-Distance Communication Networks in Early Medieval Europe. In Callmer, J., Gustin, I., Roslund, M. (eds.). *Identity Formation and Diversity in the Early Medieval Baltic and Beyond: Communicators and Communication*. The Northern World 75. Leiden: Brill, 76—90.
- Stanisławski, B. 2000. Wczesnośredniowieczna ceramika słowiańska oraz bałtycko-wendyjska z Wyspy Bornholm. *Materiały Zachodniopomorskie* 46, 107—123.
- Stanisławski, B. 2006. Ceramika typu Fresendorf w badaniach nad wczesnośredniowieczną ceramiką słowiańską. *Materiały Zachodniopomorskie* 46, 125—156.
- Stanisławski, B. 2006. Wczesnośredniowieczna ceramika słowiańska w Skandynawii. In Dworaczek, M., Kowalska, A. B., Moździoch, S., Rębkowski, M. (red.). *Świat Słowian wczesnego średniowiecza*. Szczecin; Wrocław: IAE PAN, 565—576.
- Stanisławski, B. 2011. Obce wyroby garncarskie we wczesnośredniowiecznym Wolinie. *Materiały Zachodniopomorskie. Nowa Seria* (6/7 [1]), 203—221.
- Stanisławski, B. 2011. Budownictwo wczesnośredniowiecznego Wolina — próba reinterpretacji. *Materiały Zachodniopomorskie. Nowa Seria* (6/7 [1]), 223—268.
- Stanisławski, B. 2012. *Garncarstwo wczesnośredniowiecznego Wolina*. Wrocław: IAE PAN.
- Stanisławski, B. 2013. *Jómsswikingowie z Wolina-Jómsborga — studium archeologiczne przenikania kultury skandynawskiej na ziemię polskie*. Wrocław: IAE PAN.
- Stanisławski, B. 2015. Potencjał poznawczy studiów nad kontaktami pomiędzy społecznościami Europy Środkowo-wschodniej i emiratem Samanidów. In Moździoch S., Chrzan K. (red.). *Jak dobrze mieć sąsiada. Problem sąsiedztwa w średniowieczu w świetle archeologii*. Spotkania Bytomskie 7. Wrocław: IAE PAN, 171—185.
- Stanisławski, B. 2016. Słowianie w Skandynawii epoki wikingów. In Chudzińska, B., Wojenka, M., Wołoszyn, M. (red.). *Od Bachorza do Światowida ze Zbrucza. Tworzenie się słowiańskiej Europy w ujęciu źródłoznawczym. Księga jubileuszowa Profesora Michała Parczewskiego*. Kraków; Rzeszów: IAE PAN; Uniwersytet Rzeszowski, 221—231.
- Stanisławski, B. 2019. Diaspory skandynawskie i transetyczne przeszerzenie społeczne wikingów. *Slavia Antiqua* 60, 19—33.
- Stanisławski, B., Filipowiak, W. 2013. *Wolin wczesnośredniowieczne. Cz. 1. Origines Polonorum. T. 6*. Warszawa: Fundacja na Rzecz Nauki Polskiej; IAE PAN; Trio.
- Stanisławski, B., Filipowiak, W. 2014. *Wolin wczesnośredniowieczne. Cz. 2. Origines Polonorum. T. 7*. Warszawa: Fundacja na Rzecz Nauki Polskiej; IAE PAN; Trio.
- Suchodolski, S. 2012. *Numizmatyka średniowieczna. Moneta źródłem archeologicznym, historycznym i ikonograficznym*. Warszawa: Trio.
- Szczepanik, P. 2021. Miniaturfiguren von Pferden aus den Gebieten der frühmittelalterlichen Nordwestslawen. *Acta Praehistorica et Archaeologica* 53, 159—180.
- Szwed, R. 2013. Dendrochronological and radiocarbon dating of Early Medieval settlements on sites 4 and 5 at Polwica and Skrzypnik site 8, Olawa powiat. In Dulinić M., Moździoch S. (red.). *The Early Slavic settlement of Central Europe in the light of new dating evidence. Interdisciplinary Medieval Studies 3*. Wrocław: IAE PAN, 111—132.
- Szymański, W. 1988. Noże z rękojeściami zakończonymi wolutami — zagadkowe komponenty kultury słowiańskiej i awarskiej. In Labuda, G., Tabaczyński, S. (red.). *Studia nad etnogenezą Słowian i kultury Europy wczesnośredniowiecznej 2*. Wrocław: Zakład Narodowy im. Ossolińskich, 141—160.
- Tietz, B. 2017. Upadek grodów wschodniej części strefy Tornow-Klenica a proces budowy państwa Piastów na terenie Wielkopolski. In Drelicharz W., Jasiak D., Poleski J. (red.). *Spór o początki państwa polskiego*. Kraków: Historia Jagellonica, 99—117.
- Urbańczyk, P. 2014. *Bliskie spotkania wikingów*. Wodzisław Śląski: Templum.
- Westphal, F. 2006. *Die Holzfunde von Haithabu*. Die Ausgrabungen in Haithabu 11. Neumünster: Wachholtz Verlag GmbH.
- Zamelska-Monczak, K. 2008. Początki ośrodka grodowego w Santoku w świetle ustaleń archeologicznych. In Gruszka B. (red.). *Ad Oderam fluvium*. Zielona Góra: Stowarzyszenie Naukowe Archeologów Polskich, 99—109.
- Zscheschang, Ch. 2017. Das früh- und hochmittelalterliche Siedlungsumfeld von Trepca, Czermno und Gródek im Lichte der Toponomastik. Eine methodische und areale Standortbestimmung. In Wołoszyn, M. (ed.). *From Cherven' Towns to Curzon Line. The lands on the Middle Bug during the Middle Ages and the historiographic perspective on the formation of Poland's eastern border, 18th—21st centuries. T. 1. Frühzeit Ostmitteleuropas. T. 3. 1*. Kraków; Leipzig; Rzeszów; Warszawa: PAU; GWZO; IA UR; IAE PAN, 161—227.

Aleksandr Musin (Warsaw, Poland). Doctor of Historical Sciences. Institute of History, Polish Academy of Sciences¹.

Aleksandr Musin (Varşovia, Polonia). Doctor în științe istorice. Institutul de istorie al Academiei de Științe a Poloniei.

Мусин Александр Евгеньевич (Варшава, Польша). Доктор исторических наук. Институт истории Польской Академии наук.

E-mail: aemusin64@gmail.com

ORCID: 0000-0002-8862-236X

Błażej Michał Stanisławski (Wrocław, Poland). Doctor habilitat. Institute of Archaeology and Ethnology, Polish Academy of Sciences².

Błażej Michał Stanisławski (Wrocław, Polonia). Doctor habilitat. Institutul de arheologie și etnologie al Academiei de Științe a Poloniei.

Станиславски Блажей Михал (Вроцлав, Польша). Доктор хабилитат. Институт археологии и этнологии Польской Академии Наук.

E-mail: stanislawski.wroclaw@gmail.com

ORCID: 0000-0002-4806-7496

Addresses: ¹ Rynek Starego Miasta, 29/31, 00-272, Warszawa, Poland; ² Więzienna St., 6, 50-118, Wrocław, Poland

Список сокращений

AB	— Археологические вести. Санкт-Петербург.
ABCЗ	— Археология Владимиро-Суздальской земли. Материалы научного семинара. Москва.
АГУ им. Абая	— Алматинский государственный университет имени Абая. Алматы.
АДІУ	— Археологія і давня історія України. Київ.
АДСВ	— Античная древность и средние века. Екатеринбург / Свердловск.
АЕС	— Археология евразийских степей. Казань.
АИППЗ	— Археология и история Пскова и Псковской земли. Семинар имени академика В.В. Семенова. Москва; Псков.
алб.	— албанский язык.
алб. диал.	— диалект албанцев Украины.
АлтГУ	— Алтайский государственный университет. Барнаул.
АН	— Академия наук.
АН КазССР	— Академия наук Казахской ССР. Алма-Ата.
АН РМ	— Академия наук Республики Молдова. Кишинёв.
АН РТ	— Академия наук Республики Татарстан. Казань.
АН СССР	— Академия наук СССР. Москва.
АН УзССР	— Академия наук Узбекской ССР. Ташкент.
АН УССР	— Академия наук Украинской ССР. Киев.
АНА	— Академия наук Абхазии. Сухум.
АО	— Археологические открытия. Москва.
АС	— Археологический съезд.
АСГЭ	— Археологический сборник Государственного Эрмитажа, Ленинград / Санкт-Петербург.
АЭАЕ	— Археология, этнография и антропология Евразии. Новосибирск.
БашГУ	— Башкирский государственный университет. Уфа.
ВГПИ	— Волгоградский государственный педагогический институт. Волгоград.
ВГУ	— Воронежский государственный университет. Воронеж.
ВДИ	— Вестник древней истории. Москва.
ВСМ	— Верхне-Салтовский могильник.
ВЯ	— Вопросы языкознания. Москва.
ГАЗ	— Гістарычна-археалагічны зборнік. Мінск.
ГАИМК	— Государственная академия материальной культуры, Ленинград.
Географиз	— Государственное издательство географической литературы. Москва.
ГИМ	— Государственный исторический музей. Москва.
ГМЗ	— государственный музей-заповедник.
ГРВЛ	— Главная редакция восточной литературы издательства «Наука». Москва.
ГЭ	— Государственный Эрмитаж. Ленинград / Санкт-Петербург.
ДГУ	— Днепропетровский государственный университет. Днепропетровск.
ДНЦ РАН	— Дагестанский научный центр Российской Академии наук. Махачкала.
ДонНУ	— Донецкий национальный университет. Донецк.
ЕГПИ	— Елецкий государственный педагогический институт. Елец.
Записки ИИМК	— Записки Института истории материальной культуры РАН. Санкт-Петербург.
ЗГУ	— Запорожский государственный университет. Запорожье.
ИА	— Институт археологии.
ИА АН РТ	— Институт археологии им. А. Х. Халикова Академии наук Республики Татарстан. Казань.
ИА им. А.Х. Маргулана	— Институт археологии имени А.Х. Маргулана. Алматы.
ИА НАНУ	— Институт археологии Национальной Академии наук Украины. Киев.
ИА РАН	— Институт археологии Российской Академии наук. Москва.
ИАК	— Известия Императорской Археологической комиссии. Санкт-Петербург.
ИАК	— Императорская археологическая комиссия. Санкт-Петербург.
ИАЭТ СО РАН	— Институт археологии и этнографии Сибирского отделения Российской академии наук. Новосибирск.
ИВИ РАН	— Институт всеобщей истории Российской Академии наук. Москва.
ИИ АН РТ	— Институт истории им. Ш. Марджани Академии наук Республики Татарстан. Казань.
ИИМК РАН	— Институт истории материальной культуры Российской Академии наук. Санкт-Петербург.

Ил	— Ильинский раскоп.
ИНИОН	— Институт научной информации по общественным наукам АН СССР / РАН. Москва.
ИПЦ СОИГСИ	
ВНЦ РАН и РСО-А	— Издательско-полиграфический центр Северо-Осетинского института гуманитарных и социальных исследований Владикавказского научного центра Российской академии наук и Республики Северная Осетия–Алания.
ИрГУ	— Иркутский государственный университет. Иркутск.
ИРИ РАН	— Институт российской истории Российской Академии наук. Москва.
ИЯЛИ	— Институт языка, литературы и истории. Москва.
ИЯЛИ АН РТ	— Институт языка, литературы и истории им. Г. Ибрагимова Академии наук Республики Татарстан, Казань.
ИЯЛИ КНЦ АН СССР	— Институт языка, литературы и истории Казанского научного центра Академии наук СССР. Казань.
ИА НАНУ	— Інститут археології Національної Академії наук України. Київ.
КазГУ	— Казахский Государственный университет им. аль-Фараби. Алматы.
КАЭЭ ПГГПУ	— Камская археолого-этнографическая экспедиция Пермского государственного гуманитарно-педагогического университета. Пермь.
КГУ	— Казанский государственный университет. Казань.
КИГИТ	— Камский институт гуманитарных и инженерных технологий. Ижевск.
КИО	— культурно-историческая общность.
КСИА	— Краткие сообщения о докладах и полевых исследованиях Института археологии Академии наук СССР / Российской академии наук. Москва.
КСИИМК	— Краткие сообщения Института истории материальной культуры Академии наук СССР / Российской академии наук. Ленинград / .
КСПДК	— культура смоленско-полоцких длинных курганов.
КФАН СССР	— Казанский филиал Академии наук СССР. Казань.
ЛГУ	— Ленинградский государственный университет. Ленинград.
ЛОИА	— Ленинградское отделение института археологии АН СССР. Ленинград.
МАИАСП	— Материалы по археологии и истории античного и средневекового Причерноморья. Нижневартовск.
МАО	— Московское археологическое общество.
МАР	— Материалы по археологии России. Санкт-Петербург; Москва.
МарНИИ	— Марийский научно-исследовательский институт языка, литературы и истории. Йошкар-Ола.
МАЭ РАН	— Музей антропологии и этнографии им. Петра Великого «Кунсткамера» Российской академии наук. Санкт-Петербург.
МГУ	— Московский государственный университет им. М.В. Ломоносова. Москва.
МИА	— Материалы и исследования по археологии СССР. Москва.
МИИКВАЭ	— Материалы и исследования Камско-Вятской археологической экспедиции. Ижевск.
Мих	— Михайловский раскоп.
МИЦАИ	— Международный институт центральноазиатских исследований. Самарканд.
МНИИЯЛИЭ	— Мордовский научно-исследовательский институт языка, литературы, истории и экономики. Саранск.
МОН РК	— Министерство образования и науки Республики Казахстан. Астана.
МОН РК, НАН РК	— Министерство образования и Науки, Национальная Академия наук. Алматы; Астана.
МПСИ	— Московский психолого-социальный институт. Москва.
НА ИА НАНУ	— Научный архив Института археологии Национальной Академии наук Украины. Киев.
НА ИИМК РАН. РО	— Научный архив Института истории материальной культуры Российской Академии наук. Рукописный отдел. Санкт-Петербург.
НАВ	— Нижневолжский археологический вестник. Волгоград.
НАИМ БАН	— Национален археологически институт с музей, Българската Академия на науките. София.
НАН	— Национальная Академия наук.
НАЭ	— Новгородская археологическая экспедиция.
НГУ	— Новосибирский государственный университет. Новосибирск.
Нер	— Неревский раскоп.
Ник	— Никитинский раскоп.
НИУ ВШЭ	— Национальный исследовательский университет «Высшая школа экономики». Москва.
НМЗ	— Новгородский музей-заповедник. Великий Новгород.
НМІУ	— Національний музей історії України. Київ.
ННЗИА	— Новгород и Новгородская земля. История и археология. Великий Новгород.
НовГУ	— Новгородский государственный университет. Великий Новгород.
ОАК	— Отчет Императорской археологической комиссии. Санкт-Петербург.
ООА ИИМК РАН	— Отдел охранный археологии Института истории материальной культуры Российской Академии наук. Санкт-Петербург.
ООО «ЦИКР «Рифей»	— Общество с ограниченной ответственностью «Центр историко-культурных реконструкций «Рифей». Челябинск.
ПА	— Поволжская археология. Казань.

№5. 2022

ПАН	— Польская Академия наук. Варшава.
ПВЛ	— Повесть временных лет.
ПГПУ	— Пермский государственный педагогический университет. Пермь.
ПСРЛ	— Полное собрание русских летописей.
РАН	— Российская Академия наук. Москва.
РВВ ДНУ	— Редакційно-видавничий відділ Дніпропетровського національного університету. Дніпропетровськ.
РГГУ	— Российский государственный гуманитарный университет. Москва.
РИАМЗ	— Рязанский историко-архитектурный музей-заповедник. Рязань.
РИО БГУ	— Редакционно-издательский отдел Брянского государственного университета имени академика И.Г.Петровского. Брянск.
РО НА ИИМК РАН	— Рукописный отдел Научного архива Института истории материальной культуры Российской академии наук. Санкт-Петербург.
РСМ	— Раннеславянский мир. Археология славян и их соседей. Москва.
РУАК	— Рязанская ученая архивная комиссия. Рязань.
СА	— Советская археология. Москва.
САИ	— Свод археологических источников. Москва; Ленинград / Санкт-Петербург.
СГСПУ	— Самарский государственный социально-педагогический университет. Самара.
СГЭ	— Сообщения Государственного Эрмитажа. Санкт-Петербург.
СИААМЗ	— Староладожский историко-архитектурный и археологический музей-заповедник. Стара-Ладoga.
СО	— Сибирское отделение.
СО РАН	— Сибирское отделение Российской Академии наук. Новосибирск.
СОИГСИ	— Северо-Осетинский институт гуманитарных и социальных исследований. Владикавказ.
СПбГУ	— Санкт-Петербургский государственный университет. Санкт-Петербург.
СтавГУ	— Ставропольский государственный университет. Ставрополь.
ТАС	— Тверской археологический сборник. Тверь.
ТГИМ	— Труды Государственного исторического музея. Москва.
ТГУ	— Томский государственный университет. Томск.
ТКАЭЭ	— Труды Киргизской археолого-этнографической экспедиции. Москва.
Тр	— Троицкий раскоп.
Труды ГИМ	— Труды Государственного исторического музея. Москва.
Труды ИИМК РАН	— Труды Института истории материальной культуры АН СССР — РАН. Ленинград / Санкт-Петербург.
тур.	— турецкий язык.
УАВ	— Уфимский археологический вестник. Уфа.
УдИИЯЛ	— Удмуртский институт истории, языка и литературы Уральского отделения Российской Академии наук. Ижевск.
УфНЦ РАН	— Уфимский научный центр Российской академии наук. Уфа.
Фед	— Фёдоровский раскоп.
ФИА им. А.Х. Маргулана	— Филиал Института археологии им. А.Х. Маргулана в г. Астана. Астана.
ФО НА ИИМК РАН	— Фотоотдел Научного архива Института истории материальной культуры АН СССР — РАН. Санкт-Петербург.
ХГУ	— Харьковский государственный университет. Харьков.
ЦОДПА	— Центр охорони та досліджень пам'яток археології Управління культури Полтавської обласної державної адміністрації. Полтава.
ЦП НАНУ і УТОПІК	— Центр пам'яткознавства НАН України і Українського товариства охорони пам'яток історії та культури. Київ.
ЧелГУ	— Челябинский государственный университет. Челябинск.
ЭО	— Этнографическое обозрение. Москва.
ЮУрГУ	— Южно-Уральский государственный университет. Челябинск.
ЯД	— Ярославово Дворище.
AV ČR	— Akademie věd České republiky. Praha.
AW CR	— Akademie der Wissenschaften der Czechische Republik. Prag.
BAR IS	— British Archaeological Reports International Series. Oxford.
DC	— Dumbarton Oaks Collection.
GWZO	— Leibniz-Institut für Geschichte und Kultur des östlichen Europa. Leipzig.
IA UR	— Instytut Archeologii Uniwersytetu Rzeszowskiego. Rzeszów.
IAE PAN	— Instytut archeologii i etnologii Polskiej Akademii nauk. Warszawa.
IHCM	— Institute for the History of Material Culture. Saint Petersburg.
PAU	— Polska Akademia Umiejętności. Warszawa.
PWN	— Państwowe Wydawnictwo Naukowe. Warszawa.
RA	— Revista arheologică, Chişinău.
RAS	— Russian Academy of Sciences. Moscow.
SCIVA	— Studii şi cercetări de istorie veche şi arheologie. Bucureşti.
SMA	— Suomen Muinaismuistoyhdistyksen aikakauskirja. Helsinki.
UMK	— Uniwersytetu Mikołaja Kopernika w Toruniu. Toruń.