

ЧЕРНАЯ И БЕЛАЯ МАГИЯ В ДРЕВНОСТИ (С ЕЁ ПОЛНЫМ РАЗОБЛАЧЕНИЕМ)

Сарматские жрицы, готские ведьмы и славянские оборотни
Откушенная рука Тюра и волк Фенрир на седле
Святыни Крыма
Магические лунницы, амулетницы и чернильницы
Люди и собаки в погребальном контексте

Ответственный редактор — Михаил М. Казанский

ISSN: 1857-3533

Stratum plus. No. 4.
Archaeology and Cultural Anthropology

Black and White Magic in Antiquity (fully dispelled)

Sarmatian priestesses, Gothic witches and Slavic werewolves
The lost hand of Tyr and the Fenrir wolf on the saddle
Sanctuaries of the Crimea
Magic lunulae, amulet-boxes and inkwells
Humans and dogs in the funerary context

Editor-in-Charge — Michel M. Kazanski

Saint Petersburg. Kishinev. Odesa. Bucharest.
2022

Stratum plus. Nr. 4.
Arheologie și antropologie culturală

Magia neagră și albă în vechime (cu demascarea ei totală)

Preotesele sarmatice, vrăjitoarele gotice și vârcolacii slavi
Mâna mușcată al lui Tyr și lupul Fenrir în șa
Sanctuarele Crimeii
Lunulele, amuletele și călimarele magice
Oameni și câini în context funerar

Redactor responsabil — Michel M. Kazanski

Sankt Petersburg. Chișinău. Odesa. București.
2022

СОДЕРЖАНИЕ

ЖРИЦЫ, ВЕДЬМЫ И ОБОРОТНИ

- М. В. Кривошеев (*Волгоград, Россия*). О связи сакрального и социального устройства в савромато-сарматских культурах 15
- Е. В. Вдовченко, М. А. Петров (*Ростов-на-Дону, Россия*). Сарматские культы и общество сарматов 23
- Я. Е. Беспальчикова (*Санкт-Петербург, Россия*). *Haliurunna* в *Getica* Иордана: традиция, реальность и ее конструирование 35
- П. В. Шувалов (*Санкт-Петербург, Россия*). Задунайская жертва. К вопросу о верованиях раннего славянства 43

МАГИЧЕСКИЕ СИМВОЛЫ, ЗНАКИ И ФИГУРЫ

- М. М. Чореф (*Нижневартовск, Россия*). Тамги на драхмах Рескупорида IV как источник исторической информации 59
- К. Н. Скворцов (*Калининград, Россия*). Потерянная рука Тюра, волк Фенрир и другие: изображения на серебряной обкладке луки седла рубежа V/VI в. с могильника Шоссейное 71
- Р. В. Терпиловский, Я. В. Володарец-Урбанович (*Киев, Украина*). Соляренный символ в жизни древних славян 93

МАГИЧЕСКИЕ МЕСТА

- Д. А. Масюта (*Одесса, Украина*), Е. С. Лесная (*Саратов, Россия*). Святилище римского времени Бия-Сала в Юго-Западном Крыму 111
- Ю. П. Зайцев, И. И. Шкрибляк (*Симферополь, Крым*). Святилище римского времени на горе Кара-Тау в Предгорном Крыму 129

МАГИЧЕСКИЕ ВЕЩИ

- А. В. Мастыкова (*Москва, Россия*). Женские амулеты в форме лунниц из золотой проволоки в некрополе римского времени Фронтное 3 (Юго-Западный Крым) 151
- И. А. Сапрыкина (*Москва, Россия*), Э. А. Хайрединова (*Симферополь, Крым*), С. Е. Кичанов, А. В. Руткаускас, Н. М. Белозёрова, Д. П. Козленко (*Дубна, Россия*). Золотые амулетницы и их содержимое из раскопок могильника римского времени Фронтное 3 167

А. Н. Подушкин (<i>Шымкент, Казахстан</i>). Знатный кангюец на охоте	183
А. А. Труфанов (<i>Симферополь, Крым</i>). Детали римских бронзовых чернильниц из Усть-Альминского некрополя (Юго-Западный Крым)	209
Э. А. Хайрединова (<i>Симферополь, Крым</i>). Украшения-апотропеи в женском костюме крымских готов	225

МАГИЯ ЗАГРОБНОГО МИРА

В. Белевец (<i>Варшава, Польша</i>). Погребения с нетипичными элементами обрядности на могильнике вельбарской культуры Петровичи в Беларуском Побужье . .	251
И. Н. Храпунов, А. А. Стоянова (<i>Симферополь, Крым</i>). Люди и собаки в одной могиле: жертвенно-погребальный комплекс из могильника Опушки в Крыму	265
М. М. Казанский (<i>Париж, Франция</i>). Два погребения Агтилы: археологические реалии	275
В. А. Борзунов (<i>Екатеринбург, Россия</i>). Древнейшие погребения элиты обских угров (богатыри и шаманы кулайской эпохи Сургутского и Нижнего Приобья) . .	287
У. У. Умиткалиев (<i>Нур-Султан, Казахстан</i>), Л. В. Лбова (<i>Санкт-Петербург, Россия</i>), К. А. Исаков, А. Т. Жанисов, П. Б. Мусырманкул, Д. Т. Тлеугабулов (<i>Нур-Султан, Казахстан</i>). Легенды об огненных конях: преемственность погребально- поминальных традиций в культурах кочевых народов Евразии	333

ДИСКУССИИ, ПАМЯТНИКИ, ТЕКСТЫ

М. В. Любичев (<i>Харьков, Украина</i>). Ранняя история: о реконструкции культурных и исторических процессов римского времени в днепро-донецкой лесостепи . .	349
А. А. Строков, Н. И. Шишлина, Н. В. Леонова (<i>Москва, Россия</i>). Погребение среднесарматской культуры курганного могильника Песчаный IV: результаты сравнительно-типологического, радиоуглеродного и изотопного исследований	365
А. К. Нефёдкин (<i>Санкт-Петербург, Россия</i>). «Изыскание» Урбикия	385

Список сокращений	395
-----------------------------	-----

Авторам <i>Stratum plus</i>	399
---------------------------------------	-----

C O N T E N T S

PRIESTESSES, WITCHES AND WEREWOLVES

- M. V. Krivosheev** (*Volgograd, Russian Federation*). **A Study on the Connection between Sacred and Social Order in Sauromat-Sarmatian Cultures** 15
- E. V. Vdovchenkov, M. A. Petrov** (*Rostov-on-Don, Russian Federation*). **Sarmatian Cults and Sarmatian Society** 23
- Ya. E. Bepalchikova** (*Saint Petersburg, Russian Federation*). ***Haliurunna* in Jordanes's *Getica: Tradition, Reality and its Construction*** 35
- P. V. Shuvalov** (*Saint Petersburg, Russian Federation*). **Transdanubian Sacrifice. On the Question of the Beliefs of the Early Slavs** 43

MAGIC SYMBOLS, SIGNS AND FIGURES

- M. M. Choref** (*Nizhnevartovsk, Russian Federation*). **Tamgas on Drachmas of Rhescuporis IV as a Source of Historical Information** 59
- K. N. Skvortsov** (*Kaliningrad, Russian Federation*). **“The Lost Hand of Tyr, the Wolf Fenrir and Others”. Images on the Silver Lining of the Saddlebow dated by the Turn of the 5th—6th Century from the Shosseinoe Burial Ground** 71
- R. V. Terpilovskij, Ya. V. Volodarets-Urbanovich** (*Kyiv, Ukraine*). **Solar Symbol in the Life of the Ancient Slavs** 93

MAGIC PLACES

- D. A. Masyuta** (*Odesa, Ukraine*), **E. S. Lesnaya** (*Saratov, Russian Federation*). **Biya-Sala Sanctuary of the Roman Time in the South-Western Crimea** 111
- Yu. P. Zaytsev, I. I. Shkribliak** (*Simferopol, Crimea*). **Sanctuary of Roman Time on the Kara-Tau Mount in Piedmont Crimea** 129

MAGIC THINGS

- A. V. Mastykova** (*Moscow, Russian Federation*). **Female Lunulae Amulets Made of Gold Wire in the Roman Time Necropolis Frontovoe 3 (South-Western Crimea)** . . . 151
- I. A. Saprykina** (*Moscow, Russian Federation*), **E. A. Khairedinova** (*Simferopol, Crimea*), **S. E. Kichanov, A. V. Rutkauskas, N. M. Belozerova, D. P. Kozlenko** (*Dubna, Russian Federation*). **Golden Amulet-boxes and their Contents from the Excavations of the Roman Time Burial Ground Frontovoe 3** 167

A. N. Podushkin (<i>Shymkent, Kazakhstan</i>). A Noble Kangju Citizen Hunting	183
A. A. Trufanov (<i>Simferopol, Crimea</i>). Details of Roman Bronze Ink Wells from Ust'-Alma Necropolis (South-Western Crimea)	209
E. A. Khairedinova (<i>Simferopol, Crimea</i>). Jewelry Apotropaia in a Female Costume of the Crimean Goths	225

MAGIC OF THE AFTERLIFE

V. Beliaevets (<i>Warsaw, Poland</i>). Burials with Unusual Ritual Elements in the Cemetery of the Wielbark Culture in Piotrovichi on the Belarusian Bug River Basin	251
I. N. Khrapunov, A. A. Stoyanova (<i>Simferopol, Crimea</i>). Humans and Dogs in the Same Grave: A Sacrificial and Burial Complex of the Opushki Cemetery in the Crimea	265
M. M. Kazanski (<i>Paris, France</i>). Two burials of Attila: archaeological realities	275
V. A. Borzunov (<i>Yekaterinburg, Russian Federation</i>). Ancient Burials of the Ob' Ugrians' Elite (Bogatyr and Shamans of the Kulayka Epoch of the Surgut Ob' and Lower Ob' region)	287
U. U. Umitkaliev (<i>Nur-Sultan, Kazakhstan</i>), L. V. Lbova (<i>Saint Petersburg, Russian Federation</i>), K. A. Iskakov, A. T. Zhanissov, P. B. Mussyrmankul, D. T. Tleugabulov (<i>Nur-Sultan, Kazakhstan</i>). Legends about Fiery Horses: Succession of Funerary and Memorial Traditions in the Eurasian's Nomadic Peoples Cultures	333

DISCUSSIONS, LANDMARKS, TEXTS

M. V. Lyubichev (<i>Kharkiv, Ukraine</i>). Early History: About the Reconstruction of Cultural and Historical Processes of the Roman Time in the Dnieper-Donets Forest-Steppe	349
A. A. Stokov, N. I. Shishlina, N. V. Leonova (<i>Moscow, Russian Federation</i>). Middle-Sarmatian Culture Burial from the Peschany IV Barrow Cemetery: Results of the Comparative-Typological, Radiocarbon and Isotope Analysis	365
A. K. Nefedkin (<i>Saint Petersburg, Russian Federation</i>). Urbicius's Epitaph	385
Abbreviations	395
Submissions	399

A. A. Строков, Н. И. Шишлина, Н. В. Леонова

Погребение среднесарматской культуры курганного могильника Песчаный IV: результаты сравнительно-типологического, радиоуглеродного и изотопного исследований

Keywords: Rostov Oblast, Sal-Manych ridge, diagonal burial, radiocarbon dating, chronology, isotope analysis

Cuvinte cheie: regiunea Rostov, creasta Sal-Manych, înmormântare diagonală, date radiocarbon, cronologie, analiză izotopică

Ключевые слова: Ростовская область, Сальско-Маньчская гряда, диагональное погребение, радиоуглеродное датирование, хронология, изотопный анализ

A. A. Strokov, N. I. Shishlina, N. V. Leonova

Middle-Sarmatian Culture Burial from the Peschany IV Barrow Cemetery: Results of the Comparative-Typological, Radiocarbon and Isotope Analysis

The paper addresses the results of the study of a rich Middle Sarmatian female burial (end of the 1st century BC — first half of the 1st century AD) discovered in the Sal-Manych steppe, on the border between the Rostov Oblast and Kalmykia. The funerary rite and goods are typical for elite burials of the Middle Sarmatian culture (diagonal burial in a large rectangular pit with a recess, two cast bronze cauldrons, clothes with golden elements, imported fibulae, a gem). The authors have conducted the comparative and typological analysis of chronological indicators found among the grave goods, as well as radiocarbon dating, which allowed to narrow down the chronological interval for the burial. Study of strontium (⁸⁷Sr/⁸⁶Sr) isotopes ratio from the buried woman's dental enamel and background samples from the studied region have showed that the Sarmatian woman buried in the Peschany IV barrow group was of local origin. The interdisciplinary approach allowed to reconstruct the life story of the buried woman and her grave goods.

A. A. Strokov, N. I. Shishlina, N. V. Leonova

Mormântul culturii sarmatice mijlocii al necropolei tumulare Peschanyi IV: rezultatele cercetărilor comparativ-tipologică, radiocarbonică și izotopică

Studiul este dedicat rezultatelor cercetării științific-naturale a bogatului mormânt de femeie din epoca sarmatică mijlocie (sfârșitul sec. I î.e.n. — prima jumătate a sec. I e.n.) cercetat în stepa interfluviului Sal-Manych, la hotarul regiunii Rostov și Kalmykia. Ritul și inventarul mormântului corespund înmormântărilor de elită ale culturii sarmatice mijlocii (în mormântarea pe diagonală în groapă rectangulară mare cu ascunziș, două cazane din bronz turnate, elemente de veșmânt din aur, fibule de import, gemă). A fost efectuată analiza comparativ-tipologică a indicatorilor cronologici ce se aflau în componența inventarului funerar al mormântului, precum și a fost efectuată datarea radiocarbon, care a permis să limităm intervalul cronologic al înmormântării. A fost efectuată cercetarea corelației izotopilor de stronțiu ⁸⁷Sr/⁸⁶Sr în smalțul dintelui decedatei și în mostrele de fon din regiunea studiată. Acest fapt a permis să constatăm că reprezentanta culturii sarmatice, înmormântată în necropola Peschanyi IV, era localnică. Abordarea interdisciplinară a permis să restabilim biografia celei decedate și a acelor obiecte, care o însoțeau la înmormântare.

A. A. Строков, Н. И. Шишлина, Н. В. Леонова

Погребение среднесарматской культуры курганного могильника Песчаный IV: результаты сравнительно-типологического, радиоуглеродного и изотопного исследований

Работа посвящена результатам естественнонаучного исследования богатого женского погребения среднесарматской эпохи (конец I в. до н.э. — первая половина I в. н.э.), исследованного в степи Сальско-Маньчского междуречья, на границе Ростовской области и Калмыкии. Обряд и инвентарь захоронения соответствуют элитным захоронениям среднесарматской культуры (диагональное погребение в большой прямоугольной яме с тайником, два бронзовых литых котла, элементы одежды из золота, импортные фибулы, гемма). Был проведен сравнительно-типологический

Russian Scientific Foundation, №21-18-00026 "Resources and people in the Bronze Age-Middle Ages: changes over time in exploiting arid regions in the South of Russia" ■ Fundația științifică a Rusiei, grantul nr. 21-18-00026 „Resursele și omul în epoca bronzului-evul mediu: dinamica utilizării regiunilor aride ale sudului Rusiei” ■ Российский научный фонд, грант №21-18-00026 «Ресурсы и человек в эпоху бронзы-средневековье: динамика использования аридных регионов юга России»

© Stratum plus. Археология и культурная антропология.

© A. A. Строков, Н. И. Шишлина, Н. В. Леонова, 2022.

анализ хроноиндикаторов, входивших в погребальный инвентарь захоронения, а также проведено радиоуглеродное датирование, которое позволило сузить хронологический интервал захоронения. Проведено исследование соотношения изотопов стронция $^{87}\text{Sr}/^{86}\text{Sr}$ в эмали зуба погребенной и фоновых образцов из изучаемого региона. Это позволило установить, что представительница сарматской культуры, захороненная в могильнике Песчаный IV, была местной. Междисциплинарный подход позволил восстановить биографию погребенной и тех предметов, которые сопровождали ее при захоронении.

Введение

Сарматские племена занимали обширные степные территории юга России. Междуречье Дона и Волги, Нижнее Подонье, Северное Причерноморье, а также Среднедунайская равнина стали основными сарматскими центрами. Здесь раскопаны и изучены тысячи захоронений и курганов. Благодаря традиционным для археологии подходам были определены широкие временные интервалы этой культуры: вторая половина I тысячелетия до н. э. — первая половина I тысячелетия н. э. Однако исследователи отмечали, что хронология сарматских комплексов во многом условна, строится на основании сопоставительного и сравнительного анализа ключевых артефактов, имеющих хронологическую привязку, прежде всего средиземноморских и иранских импортных сосудов из драгоценных металлов; зачастую установить точное время попадания в могилу таких предметов практически невозможно (Скрипкин 2017: 83), как и затруднительно сузить хронологию того или иного комплекса. Поэтому многие погребения датируются в рамках общих хронологических интервалов, предложенных для сарматской культуры.

Радиоуглеродное датирование, несмотря на свою уже более чем 70-летнюю историю и огромный путь развития (появление ускорительной масс-спектрометрии, позволяющей датировать микрообразцы), редко используется археологами, занимающимися «историческими» эпохами (обеспеченными возможностью абсолютного датирования по монетам, импортам, письменным источникам и т. д.), в том числе скифо-сарматским временем. Для южных регионов Восточной Европы получены единичные радиоуглеродные данные по сарматским комплексам. Однако проведение AMS- ^{14}C -датирования позволяет не только верифицировать протяженный исторический интервал в рамках всего географического сарматского ареала, но и обсудить более узкие хронологические интервалы для конкретных регионов; по-новому оценить проблему сложения и развития региональных групп сарматской культуры.

Сарматские племена традиционно считаются населением с кочевым типом хозяйства,

которое предполагает высокую мобильность и частые перемещения (Мошкова 1989: 206—207). Однако и такая интерпретация основывается, в первую очередь, на традиционных археологических методах и не позволяет детализировать исторические события или биографию индивидов, уточняющих историю сарматских групп разных регионов и периодов, взаимосвязи населения с соседними культурными группами, развитие торговли и обмена между центральными и периферийными ареалами.

Одним из таких периферийных районов являются Сальско-Маньчские степи, расположенные на юго-востоке Ростовской области. За последние годы здесь найдено несколько сарматских сезонных поселений (Shishlina et al. 2008: 230—244; Shishlina et al. 2020), раскопаны десятки курганов. Среди них — курганный могильник Песчаный IV, где в 2016 г. было исследовано захоронение знатной сарматской женщины. Среди погребального инвентаря обнаружено несколько уникальных артефактов, предположительно, импортных, имеющих «хронологический контекст» и позволяющих отнести весь комплекс к среднесарматскому периоду. Кроме этого, в могильном сооружении, несмотря на частичное ограбление, сохранились разные углеродсодержащие материалы.

Цель проведения комплексного исследования погребения могильника Песчаный IV состоит в анализе временных интервалов, полученных на основании традиционного анализа погребального инвентаря и радиоуглеродного метода датирования; их верификации и установлении узкого хронологического диапазона комплекса. Для решения поставленной цели был проведен детальный типологический анализ погребального инвентаря, выделены хроноиндикаторы, проведены радиоуглеродное датирование разных углеродсодержащих материалов и сравнительный анализ полученных результатов. Дополнительной задачей исследования было определение вариаций отношений изотопов стронция в костных останках погребенной. Мы полагаем, что локализация вероятного места ее рождения может помочь решить вопрос, каким образом в ее захоронение попали предметы импорта.

Археологический контекст

При исследовании кургана 12 могильника Песчаный IV недалеко от с. Ремонтное Ростовской области было раскопано сарматское погребение. Курган находился на плато между рекой Джурак-Сал и балкой Песчаная, входящей в развитую балочную систему Сальско-Манычских степей (рис. 1).

Курган имел высоту 0,49 м и диаметр 20 м. Он был сооружен над единственным погребением (рис. 2), которое практически сразу было ограблено, фиксируется грабительский прокоп (рис. 2: А). Вдоль стен ямы прослежены следы дерева (рис. 2: В). На дне могилы по диагонали лежала женщина 30—40 лет, головой на юго-запад, скорее всего, вытянуто на спине (кости частично были перемещены грабителями). Под спиной погребенной был сделан тайник (рис. 3) — небольшая яма, в которую поместили большой бронзовый котел, внутри которого находился железный крюк.

Несмотря на ограбление, в захоронении найден богатый погребальный инвентарь. Среди предметов выделяются два бронзовых литых котла (рис. 2: 2, 21; рис. 4—5). В могиле также найдены несколько глиняных сосудов: серолощенный кувшин с приземистым туловом, выделенным сливом и петлевидной ручкой, и два лепных горшка (рис. 2: 3—5). Наиболее многочисленная категория находок — детали и аксессуары костюма. Это две бронзовые фибулы — одна с резко прогнутой спинкой и ажурным приемником (рис. 2: 1, 9; рис. 7: 1); вторая шарнирная фибула с дуговидной спинкой и пластинчатым корпусом, игла не сохранилась, предположительно, она была сделана из железа (рис. 2: 8; рис. 7: 2). В захоронении обнаружены многочисленные стеклянные, костяные, фаянсовые, меловые бусы (рис. 2: 10—14, 17, 18), золотые височные кольца (рис. 2: 15, 16), полусферические нашивные бляшки (рис. 2: 19), нити, которыми был расшит костюм (рис. 2: 23). Среди украшений наиболее яркая находка — халцедоновая инталия овальной формы с изображением Эроса в полном вооружении (рис. 2: 24; рис. 7: 3). Последняя категория находок — орудия: железный однолезвийный нож (рис. 2: 20), глиняное биконическое пряслице (рис. 2: 7), железный крюк, помещенный внутрь большого котла (рис. 2: 22), находившегося в тайнике.

Ключевыми характеристиками погребального обряда и инвентаря являются диагональное положение умершей, ориентировка на юг, юго-запад или юго-восток, большая подквадратная яма, перекрытая основной на-



Рис. 1. Месторасположение курганного могильника Песчаный IV.

Fig. 1. Location of the Peschany IV barrow group

сыпью, деревянная внутримогильная конструкция, тайник, парные (большой и малый) литые бронзовые котлы. Они позволяют сопоставить захоронение из могильника Песчаный IV с большой серией аналогичных погребений, найденных в достаточно широком географическом регионе, причем, отметим, что в таких диагональных могилах преобладают захоронения женщин (Балабанова, Кривошеев 2018: 53).

Доля диагональных погребений в междуречье Дона и Волги достигает 35,7% от всех комплексов; они встречаются вплоть до лесостепного Подонья (Медведев и др. 2008: рис. 1). Как и в могильнике Песчаный IV, в большинстве захоронений прослежены следы деревянных конструкций, например, в могильниках Перегрузное, к. 51, п. 1 в Волгоградской области (Клепиков и др. 2014: 72, рис. 108), Подгорное под Днепропетровском (Костенко 1984). В Липецком кургане обнаружены столбовые ямки от балдахина (Медведев и др. 2008: 97).

Тайники встречаются реже и практически всегда представляли собой ниши, сооруженные в стене, куда могли спрятать предметы конской узды (удила, фалары) (Раев 2020: 201; Шилов, 1983), бронзовые котлы, как, например, в Яшкуле (Otchir-Goriaeva 2002: 357), Калиновском могильнике (Шилов 1959: 402—404), в могильнике Перегрузное I (Клепиков и др. 2014: 75), в кургане у с. Новолуганское (Шаповалов 1973). Часто в таких захоронениях найдены два — большой и малый — бронзовых котла (Демиденко и др. 1997: 200—201). Однако погребение в

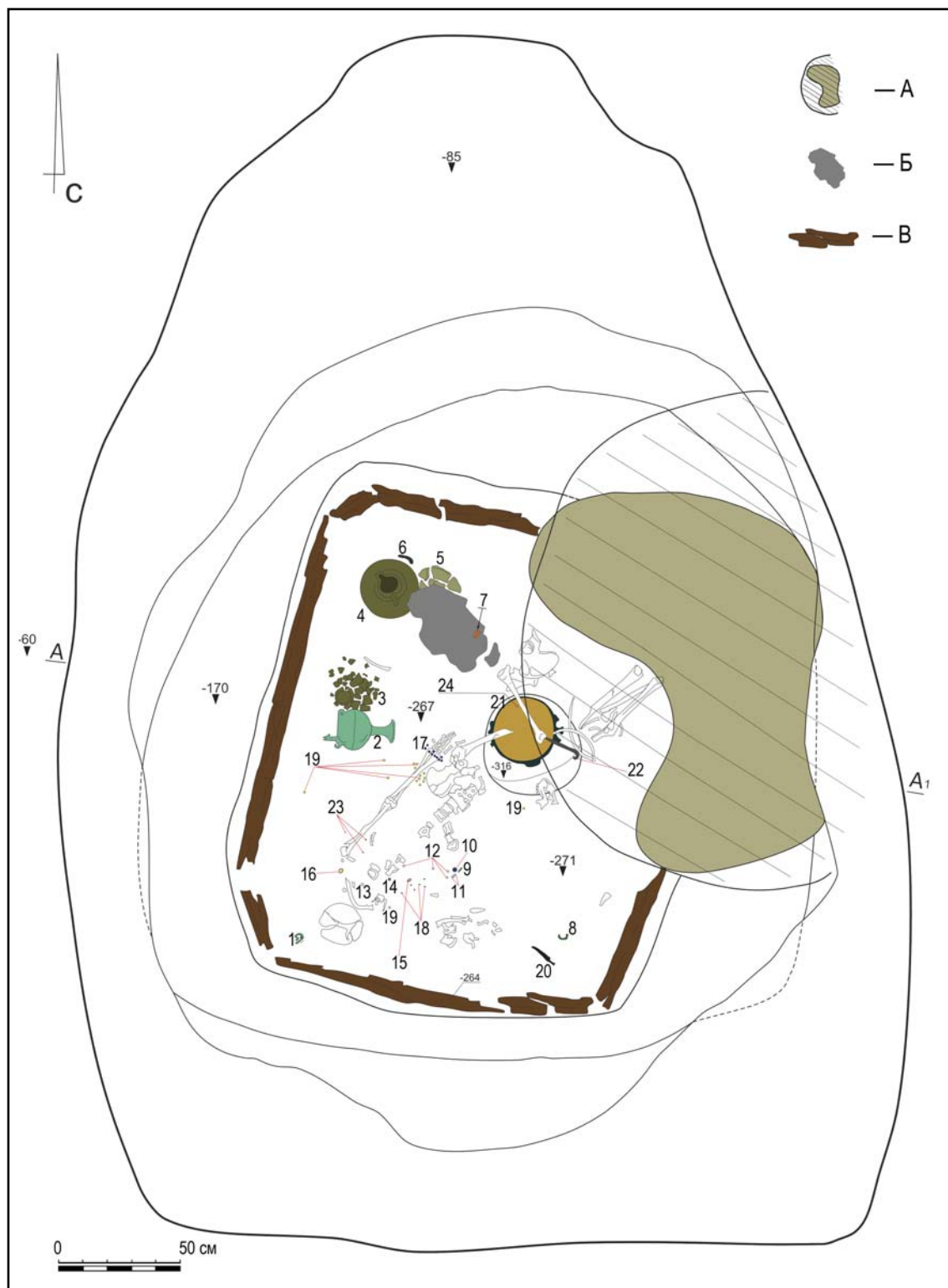


Рис. 2. Могильник Песчаный IV, курган 12, погребение 1. План. А — грабительская яма; Б — прокал; В — древесина; 1, 9 — бронзовые фибулы и ее игла типа Kostrzewski N-a, 2, 21 — бронзовые котлы, 3, 5 — развал лепного сосуда, 4 — серолощенный кувшин, 6 — железный предмет, 7 — глиняное пряслице, 8 — бронзовая фибула типа Алезия, 10—14, 17, 18 — бусы и бисер, 15, 16 — золотые височные кольца, 19 — золотые нашивные бляшки, 20 — железный нож, 22 — железный крюк, 23 — золотые нити, 24 — халцедоновая инталия.

Fig. 2. Peschany IV barrow group, Barrow 12, Burial 1. Plan. A — robber pit; Б — calcined soil; В — wood; 1, 9 — bronze fibula and its pin, Kostrzewski N-a type, 2, 21 — bronze cauldrons, 3, 5 — fragmented handmade clay vessel, 4 — grey burnished jar, 6 — iron object, 7 — clay spindle whorl, 8 — Alesia type bronze fibula, 10—14, 17, 18 — beads, 15, 16 — golden temple rings, 19 — golden sewn-on plaques, 20 — iron knife, 22 — iron hook, 23 — golden threads, 24 — chalcedony intaglio.

№4. 2022

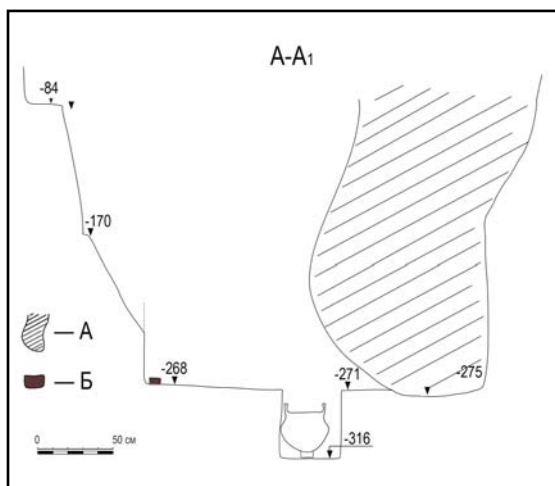


Рис. 3. Могильник Песчаный IV, курган 12, погр. 1. Разрез: А — грабительская яма; Б — древесина.

Fig. 3. Peschany IV barrow group, Barrow 12, Burial 1. Sectional drawing: A — robber pit; B — wood.

Песчаном IV отличается тем, что тайник сделан в полу и перекрыт телом погребенной (рис. 3). Сводку таких курганов подготовил Б.А. Раев. Им учтено 8 погребений, все в Нижнем Поволжье. На данный момент наша находка является девятой и самой южной в серии рассматриваемых погребений. Автор исследования датирует их II в. до н. э. — 3-й четвертью II в. н. э. (Раев 2020: 203).

Судя по богатому погребальному инвентарю, находкам золотых элементов украшения одежды, двух литых котлов, в кургане 12 могильника Песчаный IV была похоронена представительница сарматской элиты высокого ранга (группа А2—1, по классификации В.И. Мордвинцевой) (Mordvintseva 2019: 253). Приведенные аналоги позволяют отнести захоронение к среднесарматскому периоду, который на основании традиционных методов датируется I—II вв. н. э. (Скрипкин 1990: 184—185; 2017: 166—167).

Методы исследования и образцы

Для верификации полученного хронологического интервала были выделены хронологические индикаторы. Для этого был проведен детальный сравнительно-типологический анализ ключевых категорий инвентаря и определен временной интервал их бытования. Однако необходимо учитывать, что время «реального» бытования предмета и его использования может не совпадать со временем попадания в закрытый комплекс — могильное сооружение. Особо ценный предмет, к приме-

ру, может выйти из употребления, но храниться как реликвия или раритет, или стать частьюклада. Один из таких примеров — древнеиудейская инталия, которая попала в закрытый погребальный комплекс могильника Чеботарев V, курган 1, на Нижнем Дону спустя почти 700 лет (Балахванцев и др. 2017). Кроме того, исследователи полагают, что импортные предметы, место происхождения которых достаточно отдалено от места находки (в погребении, на поселении), хронологически более поздние, могут попасть в закрытый археологический комплекс даже спустя столетие. Однако, каким образом это можно доказать, исследователи не объясняют.

Поэтому для проверки получаемых хроноинтервалов было проведено дополнительное датирование методом ускорительной масс-спектрометрии разных углеродсодержащих микрообразцов — фрагмента деревянной облицовки стены могилы и фрагмента костной ткани погребенной. Даты получены в Центре изотопных исследований Университета Гронингена (Нидерланды) и в Лаборатории радиоуглеродного датирования в Познани (Польша).

В связи с тем, что среди выделяемых хроноиндикаторов оказались импортные изделия, мы полагали важным определить и вероятный ареал рождения женщины, чтобы проверить, насколько далеко или близко от мест производства таких предметов она могла родиться и проживать. Для этого мы использовали метод определения изотопных отношений $^{87}\text{Sr}/^{86}\text{Sr}$.

Исследование соотношения изотопов стронция ($^{87}\text{Sr}/^{86}\text{Sr}$) для изучения мобильности и миграций древнего населения используется как методологический инструментарий археологии (Киселева и др. 2021: 177—178; Knipper 2004; Gerling 2015: 42—44; Price et al. 2002), позволяя, проведя сравнительный анализ изотопных отношений стронция в эмали зубов человека с фоновыми локальными линиями биодоступного стронция, определить местным или пришлым был изучаемый индивид.

Для исследования был отобран зуб (M1) погребенной женщины. В качестве базовых местных линий биодоступного стронция (Сальско-Маньчские степи, Средние Ергени, Калмыкия) использовались опубликованные (Шишлина, Ларионова 2013) и новые данные, полученные по улиткам, растениям и зубам археологических и современных животных, позволившие впервые создать достаточно подробную локальную карту областей с изотопными отношениями биодоступного



Рис. 4. Могилиник Песчаный IV, курган 12, погр. 1. Бронзовый литой котел типа VI-1-A (по Демиденко 2008).

Fig. 4. Peschany IV barrow group, Barrow 12, Burial 1. Bronze cast cauldron, VI-1-A type (after Демиденко 2008).

стронция (долина р. Сал с притоками; Сальско-Маньчская гряда; средние Ергени).

Измерения изотопного состава стронция в костной ткани человека и образцах растений и улиток проводили из 3%-го азотнокислого раствора на мультиколлекторном магнито-секторном масс-спектрометре с двойной фокусировкой Neptune Plus (Thermo Fischer) методом бреккетинга (SSB) по схеме «стандарт-образец-образец-стандарт» в Институте геологии и геохимии УрО РАН. Для оценки правильности и долговременной воспроизводимости измерительной процедуры использовали стандарт изотопного состава стронция NIST SRM 987: $^{87}\text{Sr}/^{86}\text{Sr}$

$= 0,710266 \pm 8$ (1SD, N = 23) (Киселева и др. 2019).

Выделение археологических хроноиндикаторов

Мы полагаем, что для датирования изучаемого погребения ключевая роль принадлежит бронзовым литым котлам, инталии и фибулам. Именно их хронологическая атрибуция является первым этапом исследования.

Котлы. Литой бронзовый котел (рис. 4) с фрагментированной ножкой, округлым туловом, украшенным веревочным орнаментом, с отогнутым венчиком и четырьмя ручками (две — петлевидные, две — скобообраз-



Рис. 5. Могильник Песчаный IV, курган 12, погр. 1. Бронзовый литой котел типа XI-1-A (по Демиденко 2008).

Fig. 5. Peschany IV barrow group, Barrow 12, Burial 1. Bronze cast cauldron, XI-1-A type (after Демиденко 2008).

ные, украшенные грибовидными выступами) относится к типу VI варианта 1-A (Демиденко 2008: 17, рис. 8: 29). Основной ареал их бытования — Поволжье, Нижнее Подонье, Прикубанье, отдельные находки сделаны в Среднем Поднепровье (рис. 6). Прямые аналогии этому бронзовому сосуду известны в комплексах, датирующихся I в. до н.э. — I в.н.э., вплоть до середины II в.н.э.: в кургане у пос. Яшкуль в Калмыкии, где котел также найден

в тайнике (Otchir-Goriaeva 2002: 370, Abb. 3: 1); в Прикубанье: к. 1 у Зубовского хутора (Гущина, Засецкая 1989: табл. XI: 127), к. 42 у ст. Усть-Лабинской (Гущина, Засецкая 1994: 31, рис. 13), разрушенное погребение у аула Кунчукохабль (Канторович, Эрлих 2006: кат. 138); на Нижнем Дону: «Круглый курган» (Демиденко и др. 1997: рис. 6: 2), могильник Криволиманский I, к. 16, п. 9 (Ильюков, Власкин 1992: рис. 39: 3); в Волго-Донском междуре-

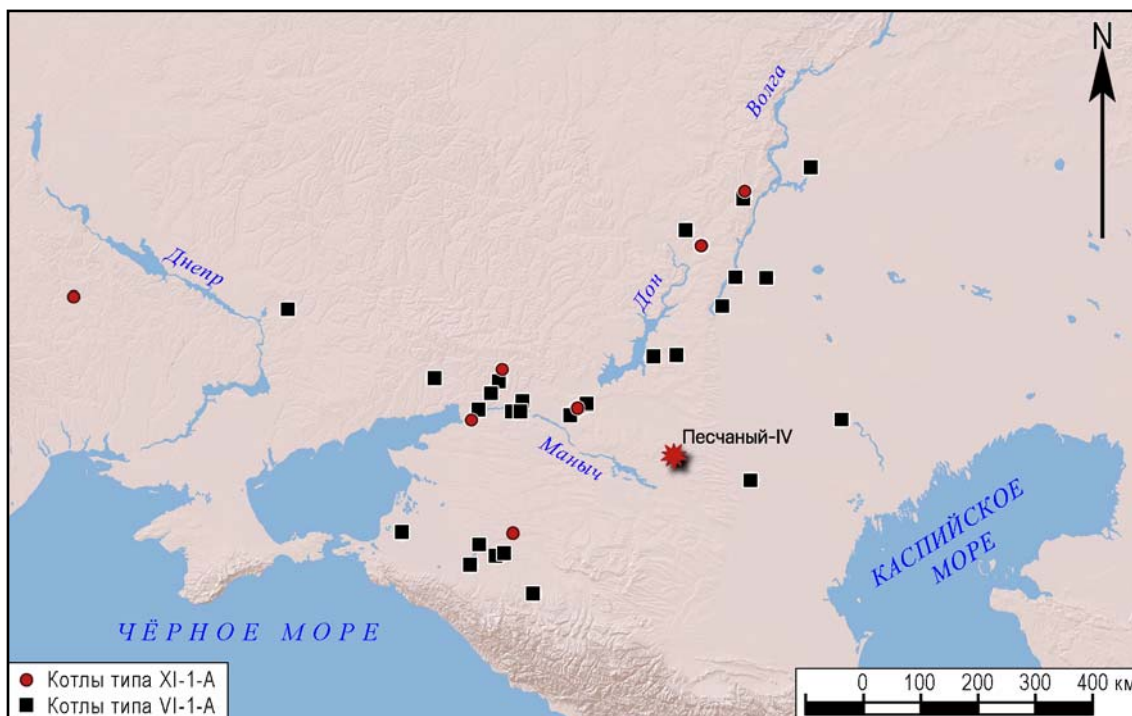


Рис. 6. Карта распространения бронзовых литых котлов типа VI-1-A и XI-1-A (по Демиденко 2008, с дополнениями авторов).

Fig. 6. Distribution of bronze cast cauldrons of VI-1-A and XI-1-A types (after Демиденко 2008), supplemented by the authors.

чье и Нижнем Поволжье: к. 1 п. 3 у с. Писаревка (Сергацков 2000: 120, рис. 99: 1), Калининский могильник, к. 55. п. 8 (Шилов 1959: рис. 57: 4), Первомайский X, к. 10. п. 5 (Демиденко, Мамонтов 1997: рис. 4: 8). Несколько отличающиеся в деталях котлы того же типа и варианты найдены в нижнедонских могильниках Садовый (Raev 1986: 46, pl. 33), Чеботарев V, к. 1, комплекс 1, Камышеваха X, к. 1, комплекс 1 (Демиденко и др. 2019), а также в нижневолжском могильнике Верхний Еруслан, к. 1, п. 5 (Клепиков 2002: рис. 21: 3), в кургане у ст. Воздвиженской в Прикубанье (Гущина, Засецкая 1989: 99, табл. VI: 38), и др., к этому же интервалу мы можем отнести и основное время бытования котлов рассматриваемого типа. Таким образом, время бытования котлов типа VI-1-A может быть отнесено к широкому интервалу I в. до н.э. — середина II в. н.э.

Небольшой литой котел (рис. 5) на высоком рюмковидном поддоне, с округлым туловом, украшенным веревочным орнаментом, с двумя зооморфными и двумя петлевидными ручками, относится к типу XI варианта 1-A по С.В. Демиденко, которые датируются I в. — первой половиной II в. н.э. (Демиденко 2008: 22). Основной ареал их бытования —

Волго-Донское междуречье, Нижнее Подонье, отдельные находки в Прикубанье и в Среднем Поднепровье (рис. 6). Точные аналогии такому котелку происходят из нижнедонских могильников Соколовский, к. 3 (Raev 1986: 51, pl. 42: 1) и Новый, к. 43 (Плукон 1986: 80, pl. 71: 1), в кургане у станицы Казанской, к. 6, в Прикубанье (Гущина, Засецкая 1994: 31, табл. 4: 40). Отличающиеся в деталях котелки известны также в курганных могильниках Нижнего Поволжья — Бердия, к. 8 п. 4 и Лебяжье, к. 1 (Сергацков 2000: 9—11, 77—80, рис. 4: 1, 96: 26). Таким образом, время бытования котлов типа XI-1-A может быть также отнесено к широкому интервалу I — первая половина II вв. н.э.

Фибулы. Бронзовая фибула с прогнутой спинкой и «бусиной» (рис. 7: 1) на дужке относится к уникальному для юга Русской равнины типу позднелатенских застёжек *Kostrzewski N*, вариант а. Они неизвестны в сводах фибул сарматского времени (Кропотов 2010; Hellström 2018). Единственная аналогичная находка в сарматских памятниках междуречья Дона и Волги происходит из курганного могильника Перегрузное I, к. 51 п. 2 (в этом погребении также был сооружен тайник в полу могильной ямы) в бассейне реки

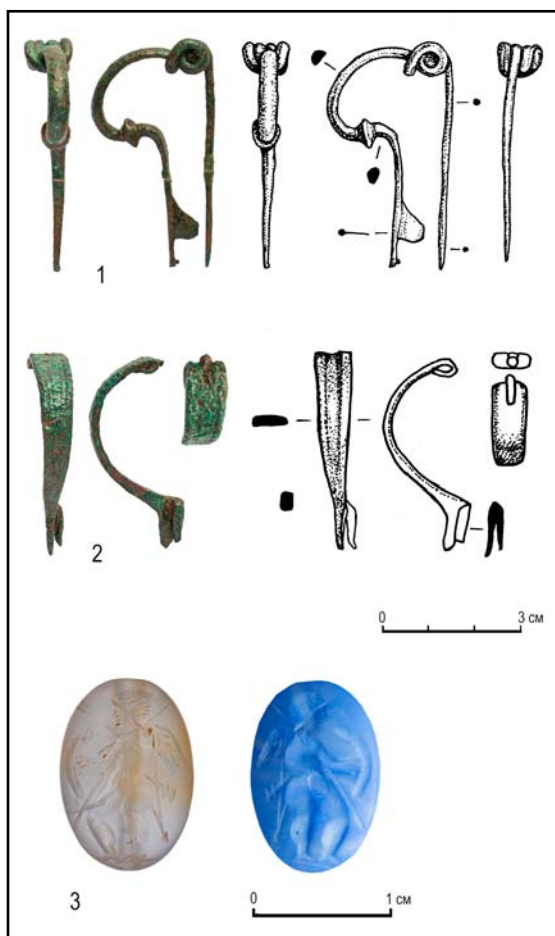


Рис. 7. Могильник Песчаный IV, курган 12, погр. 1. Находки фибул и инталий: 1 — фибула типа Kostrzewski N-a; 2 — фибула типа Алезия; 3 — халцедоновая инталия (фото и оттиск).

Fig. 7. Peschany IV barrow group, Barrow 12, Burial 1. Fibulae and intaglios: 1 — Kostrzewski N-a type fibula; 2 — Alesia type fibula; 3 — chalcedony intaglio.

Есауловский Аксай (Клепиков и др. 2014: 75, рис. 111: 3, фото 7: 3; Коробкова 2018: 46—47, рис. 1: 3). Еще две застежки этого типа найдены на Нижнем Днепре на поселении сарматского времени Золотая Балка (Вязьмитина 1962: рис. 82: 12) и в сарматском захоронении у с. Островец в Прикарпатье (Смішко 1962: табл. II: 7). А.В. Симоненко датирует все фибулы позднелатенской схемы с ажурным приемником уже римской эпохой и относит их ко второй половине I в. н.э. (Симоненко 2011: 22). Е.А. Коробкова экземпляр из мог. Перегрузное I включает в тип «фибул бойев» (Коробкова 2018: 46—47), ссылаясь на А.К. Амброза (Амброз 1966: 25, табл. 3: 15), отмечая, что они распространены в Центральной Европе и на территории Прикарпатья и Среднего Поднепровья в памятниках зарубинецкой куль-

туры и датируются концом I в. до н.э. — началом I в. н.э. На основании такой даты и того факта, что волгоградская находка достаточно удалена от основного ареала ее бытования и, следовательно, должна «запаздывать», исследовательница относит эти фибулы к I в. н.э. Отметим, что А.К. Амброз в тип так называемых «фибул бойев» объединил разные варианты западноевропейских находок, прежде всего *Almgren 2* и *Kostrzewski M/N/O*. Учитывая все вышесказанное, мы не считаем дату, предложенную Е.В. Коробковой, обоснованной.

Рассмотрим датировку этих находок в их основном ареале бытования. Фибула из мог. Песчаный IV типа *Kostrzewski N-a* относится к ведущему типу поздней фазы предримского времени Центральной Европы (рис. 8) (Hachmann 1961: 102, Taf. 2: 37; Godlowski 1994: 478—479, Abb. 96: 17; Völling 2005: 93). Согласно Т. Фёллингу, эти застежки относятся к горизонту 3 его относительной хронологической системы, который он датирует рубежом эр — от 10 г. до н.э. до 15 г. н.э. (Völling 2005: 154). Датировка этих предметов в таких удаленных регионах Восточной Европы, как Сальско-Маньчские степи, предельно затруднена, однако центрально-европейские параллели указывают на *terminus post quem* — не ранее первого десятилетия н.э. Точный интервал бытования данного типа фибул на территории Восточной Европы на основе сравнительно-типологического метода не может быть установлен.

Шарнирная фибула с дуговидной спинкой, украшенной прорезными линиями и пластинчатым преемником (рис. 7: 2), относится к группе 13, форма 1, по В.В. Кропотову (Кропотов 2008: 264, рис. 75: 77). В Восточной Европе они встречаются в Крыму, на Нижнем Днепре, в Прикубанье, на Северном Кавказе. В Западной Европе аналогичные фибулы объединены в группу под названием «Алезия», распространены в ареале Римского государства поздней республики и ранней Империи (рис. 9) и датируются второй половиной I в. до н.э. (Feugere 1985: 306; Meller 2012: 126—129). Восточноевропейские находки таких предметов исследователи относят к самому концу I в. до н.э. — I в. н.э. (вплоть до начала II в. н.э.) (Кропотов 2008: 272—273). К. Хелльстрём выделяет данные фибулы в тип VA.2, полагая что в Северном Причерноморье они относятся ко второй половине I в. до н.э. — рубежу эр, доживая до середины I в. н.э. (Hellström 2018: 97—100). Таким образом, мы можем считать наиболее вероятным интервалом бытования

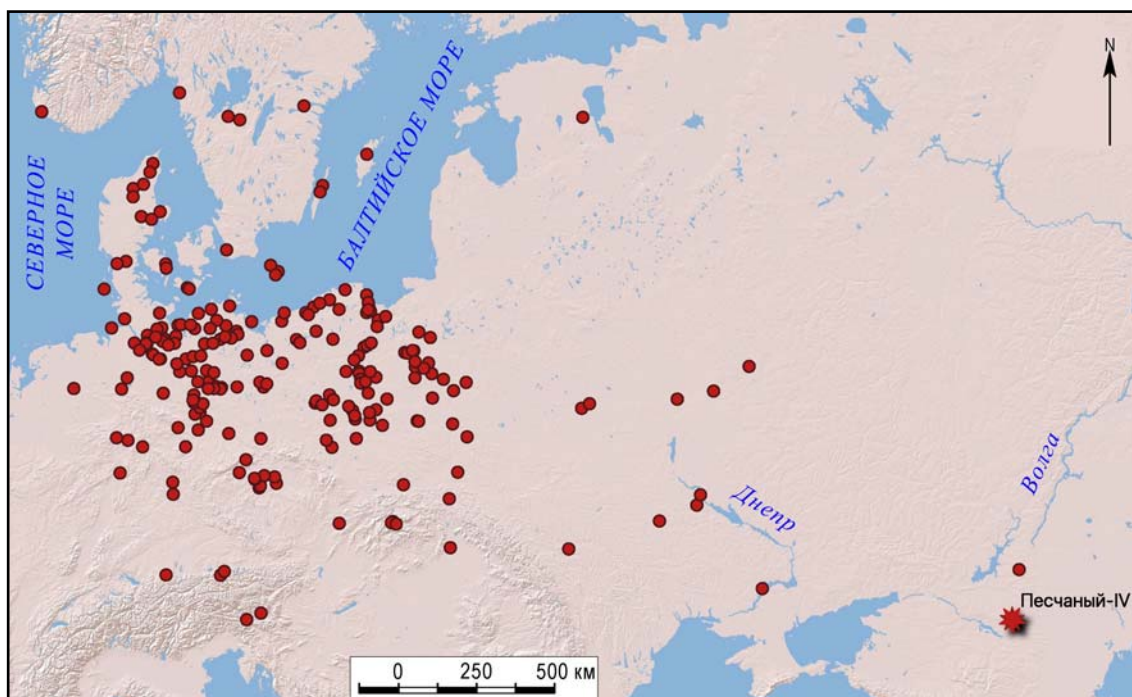


Рис. 8. Карта распространения фибул типа Kostrzewski N (по Völling 2005, с дополнениями авторов).

Fig. 8. Distribution of Kostrzewski N type fibulae (after Völling 2005), supplemented by the authors.

фибул этого типа в Восточной Европе вторую половину I в. до н. э. — середину I в. н. э.

Инталия. На халцедоновой инталии на кабошоне из могильника Песчаный IV изображен крылатый Эрос, вооруженный копьем, мечом, луком и щитом (рис. 7: 3). Иконография вооруженного Эроса типична для римских инталей I в. н. э., особенно в западной части Империи, где они составляют от 15 до 20 % (Schwartz 1999: 15). Этот мотив восходит к эпохе эллинизма. На многочисленных оттисках печатей архива Делоса, датированном не позднее 69 г. до н. э., есть изображения вооруженного Эроса (Stampolides 1992: pl. 27). Аналогичные детали изображения этого божества (широкие бедра, прическа) известны на экземплярах из Музея Кестнера в Ганновере и из Университетского музея Гёттингена (Германия) (Blanc, Gury 1986: 989), из Музея Гетти в Калифорнии и в коллекции Американского нумизматического общества (США) (Spier, 1992: 360; Schwartz 1999: pl. 4: 4), которые датируются второй половиной I в. до н. э. — I в. н. э. Схожий рисунок щита встречен на гностических геммах с изображением бога Абракса (Michel 2004: Taf. 47: 2, 48: 3—4) — на изделиях из Поролиссума в Дакии (Deas 2018: fig. 2) и в коллекции Брауншвейга в Германии (Zazoff 1983: Taf. 116: 4).

Находки гемм и перстней с инталиями часто встречаются в богатых погребениях среднесарматского времени и в Восточной Европе — в Ногайчинском кургане в Крыму (Зайцев, Мордвинцева 2003: рис. 9: 7—8); нескольких инталей найдены в к. 1, п. 13 могильника Богомольные пески I на Нижней Волге (Тимофеев и др. 2020: рис. 12), ониксовой инталии в могильнике Подгорный, к. 6 в Нижнем Поднепровье (Костенко 1984: рис. 304). Таким образом, на основании сравнительно-сопоставительного анализа выделенный хроноиндикатор — халцедоновая инталия — может быть отнесена к I в. н. э., однако нужно учитывать, что дата эта условна.

Остальные находки из погребения не могут быть использованы для более узкой датировки, хотя и они характерны для среднесарматской культуры. Таким образом, на основании выделенных типов хроноиндикаторов — бронзовых литых котлов, западноевропейских фибул и римской халцедоновой инталии — погребение в могильнике Песчаный IV может быть датировано I в. н. э.

Результаты радиоуглеродного датирования

Для верификации полученного хронологического интервала на втором этапе исследо-

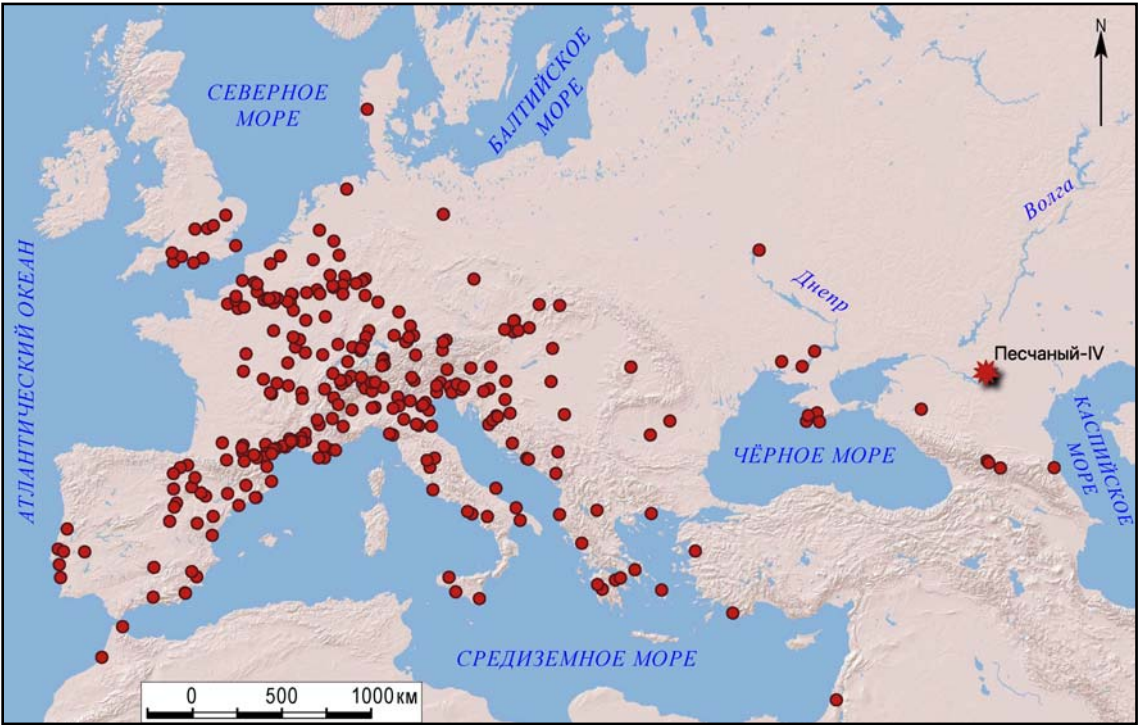


Рис. 9. Карта распространения фибул типа «Алезия» (по Meller 2012, с дополнениями авторов).

Fig. 9. Distribution of Alesia type fibulae (after Meller 2012), supplemented by the authors.

вания было проведено AMS ¹⁴C-датирование синхронных образцов из погребения — фрагмента кости погребенной и древесины погребальной конструкции. Отбор парных разных углеродсодержащих образцов позволяет выявить или исключить возможное влияние резервуарного эффекта на полученный радиоуглеродный возраст погребенного человека, а идентификация породы древесины — исключить эффект «старого дерева» (ван дер

Плихт и др. 2016: 19—24, 67). Радиоуглеродные данные калибровались при помощи программы OxCal 4.4.2 (Bronk Ramsey 2009) и калибровочной кривой IntCal20 (Reimer et al. 2020). Результаты радиоуглеродного датирования представлены в табл. 1.

Исследование древесины показало, что это облепиха (*Hipporhaë*) или лох узколистный (*Elaeagnus*) — кустарниковые растения одного семейства (точное определение невозмож-

Могильник Песчаный IV, курган 12, погребение 1.
Результаты радиоуглеродного датирования

Таблица 1.

Лабораторный номер	Образец	¹⁴ C BP	¹⁴ C cal BC	Смоделированная дата ¹⁴ C BP (R_Combine)	Смоделированная дата cal BC
GrA-67592	Кость человека	2020 ± 30	68.3% probability 48 BC (68.3%) 25 AD 95.4% probability 98 BC (5.4%) 70 BC 58 BC (89.6%) 78 AD 102 AD (0.4%) 106 AD	2020 ± 22	68.3% probability 42 BC (68.3%) 14 AD 95.4% probability 53 BC (95.4%) 63 AD X2-Test: df=1 T=0.0 (5% 3.8)
Poz-136413	Фрагмент древесины	2020 ± 30	68.3% probability 48 BC (68.3%) 25 AD 95.4% probability 98 BC (5.4%) 70 BC 58 BC (89.6%) 78 AD 102 AD (0.4%) 106 AD		

но в связи с плохой сохранностью древесины), произрастающие в том числе в юго-восточной части Европейской России, в балочных системах степей (Атрохин и др. 1982: 89—91, 112—113; Соколов и др. 1986: 101—102), устойчивые и практически не страдающие от жаркого и засушливого климата. Таким образом, мы можем исключить возможность влияния «эффекта старого дерева» на радиоуглеродный возраст образца из-за характера растения (кустарник).

По результатам AMS ^{14}C -датирования радиоуглеродный возраст древесины и кости человека оказался идентичен. Таким образом, можно исключить и влияние резервуарного эффекта. Скорее всего, в системе питания погребенной женщины не было водных продуктов питания, которые могли удредить ее радиоуглеродный возраст. Смоделированная дата позволяет отнести погребение ко второй половине I в. до н.э. — первой половине I в. н.э.

Обсуждение результатов датирования

Проведенное AMS ^{14}C -датирование разных углеродсодержащих образцов (костная ткань человека и древесина) из сарматского погребения могильника Песчаный IV подтвердили датировку, полученную традиционными археологическими методами — типологическим и сравнительно-сопоставительным анализами, однако позволили сузить временной интервал, к которому это захоронение относится.

Если исходить из абсолютных дат хронологически релевантных категорий погребального инвентаря, то весь комплекс может быть отнесен к I в. н.э. Однако, учитывая интервал, полученный в результате радиоуглеродного датирования, и сопоставляя его с анализом хроноиндикаторов, его можно датировать первой половиной I в. н.э., или еще более узким интервалом — 42 г. до н.э. — 14 г. н.э. (1 σ , 68%), то есть в пределах рубежа эр — первой четверти I в. н.э. (рис. 10). Этот узкий интервал подтверждается и датой, предложенной для фибул типа *Kostrzewski N-a* и «Алезия» — вторая половина I в. до н.э. — начало I в. н.э. (Völling 2005: 154; Feugere 1985: 306; Meller 2012: 126—129). Полученный узкий хронологический интервал, основанный на результатах AMS ^{14}C -датирования и сравнительно-типологического анализа хроноиндикаторов, позволяет высказать предположение, что от момента производства такого изделия,

скорее всего, в центральном ареале Западной Европы, до момента попадания в погребение в могильнике Песчаный IV в Сальско-Маньчских степях прошло не так много времени.

Котлы хронологическую ситуацию не проясняют, поскольку предложенная исследователями датировка остается условной, так как в степных сарматских захоронениях практически отсутствуют четкие хронологические реперы (Мордвинцева 2002: 127). Геммы — уникальные предметы искусства, датирование которых возможно либо по аналогии изобразительного сюжета, либо при более глубоком искусствоведческом анализе. Исторический и, таким образом, хронологический контекст большинства гемм, опубликованные в каталогах, утерян, что не позволяет в настоящий момент точно определить время их производства и бытования.

Таким образом, полученный узкий интервал — 53 г. до н.э. — 63 г. н.э. (2 σ , 95%), скорее всего 42 г. до н.э. — 14 г. н.э. (1 σ , 68%), основанный на результатах AMS ^{14}C -датирования двух разных углеродсодержащих образцов, может считаться наиболее вероятным. Это не противоречит и результатам анализа погребального инвентаря. Все хроноиндикаторы — котлы, фибулы и гемма могут быть отнесены к этому интервалу или, вероятно, датироваться чуть раньше.

Результаты изотопного анализа

Результаты определения изотопных отношений биодоступного стронция в Сальско-Маньчских степях представлены на графике (рис. 11). Фоновые образцы можно разделить на две группы. Фоновые значения подстилающих геологических пород периода неогена вдоль балки Песчаная, где находится могильник, варьируют в пределах 0,7084—0,7088; в районе балок Чикалда, Волочайка и Улан, расположенных к западу и юго-западу, где преобладают подстилающие породы периода неогена — 0,7091—0,7098 (рис. 12). Нанесение значений фоновых образцов на карту четвертичных отложений не дало положительного результата, так как для одних и тех же лессовых слоев разброс показателей отношения изотопов стронция оказался слишком велик. Отметим, что следует учитывать и влияние других факторов, например, антропогенное загрязнение. $^{87}\text{Sr}/^{86}\text{Sr}$ в эмали зуба погребенной в могильнике Песчаный IV — 0,7093.

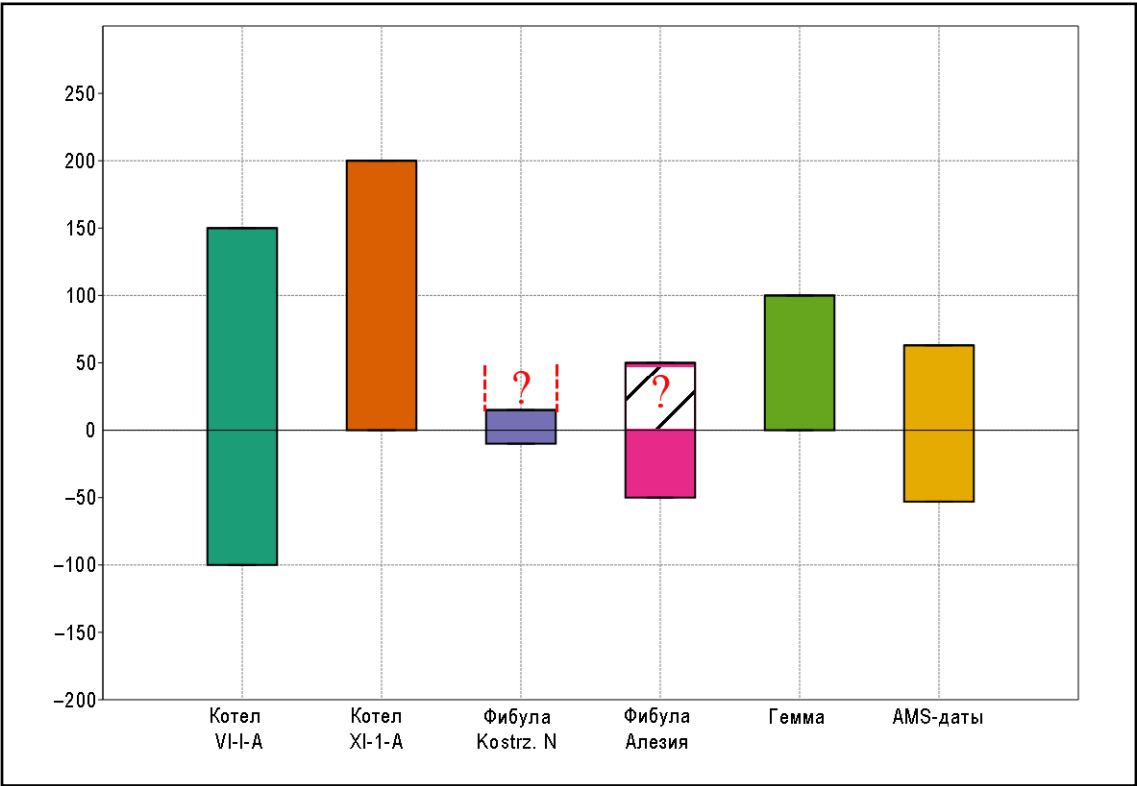


Рис. 10. «Узкая» хронология комплекса.

Fig. 10. "Narrow" chronology of the burial complex.

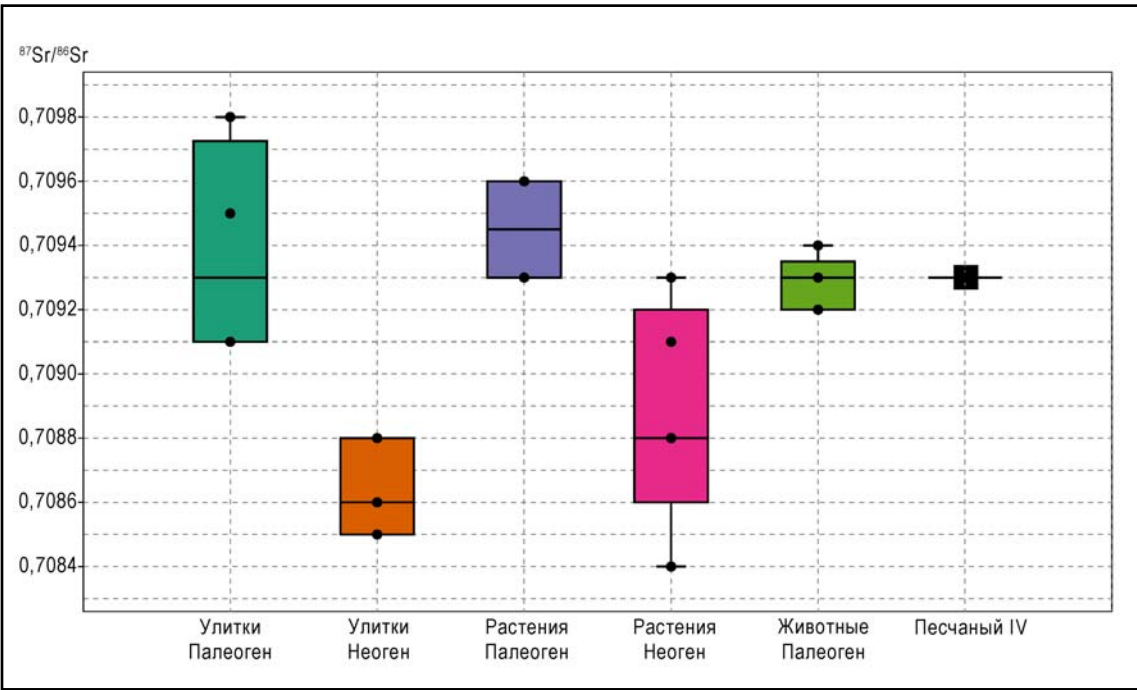


Рис. 11. График соотношения изотопов $^{87}\text{Sr}/^{86}\text{Sr}$ в фоновых образцах и в эмали зуба погребенной из могильника Песчаный IV, курган 12, погребение 1.

Fig. 11. Diagram of $^{87}\text{Sr}/^{86}\text{Sr}$ ratios in background samples and in dental enamel of the buried woman from Peschany IV barrow group, Barrow 12, Burial 1.

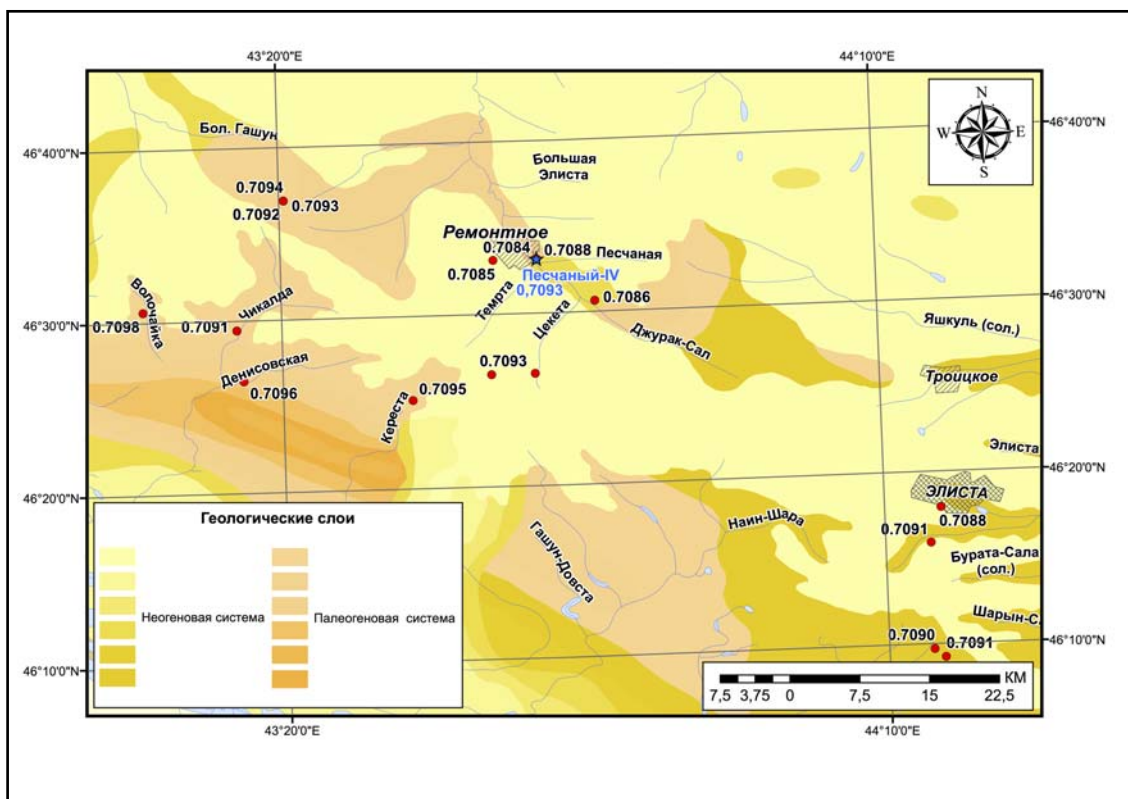


Рис. 12. Карта показателей соотношения изотопов $^{87}\text{Sr}/^{86}\text{Sr}$ в фоновых образцах и в эмали зуба погребенной из могильника Песчаный IV, курган 12, погребение 1.

Fig. 12. Map of $^{87}\text{Sr}/^{86}\text{Sr}$ ratios in background samples and in dental enamel of the buried woman from Peschany IV barrow group, Barrow 12, Burial 1.

По результатам анализа отношения изотопов стронция в костной ткани погребенной и в фоновых образцах можно предположить, что женщина, погребенная в могильнике Песчаный IV, не проживала в течение своей жизни в районе балки Песчаная, где она была погребена. Близкие вариации отношений изотопов стронция, более радиогенные, чем фоновые показатели места захоронения, характеризуют балочные системы, расположенные к юго-юго-западу. Скорее всего, женщина была местной жительницей, родилась в бассейне р. Маныч (где-то в районе балочной системы), в течение жизни кочевала в междуречье Маныча и Сала и была похоронена примерно в 40—70 км к востоку от вероятного места рождения, прожив в Сальско-Манычских степях всю жизнь.

Закключение

Проведенное междисциплинарное исследование позволило верифицировать хронологию исследованного захоронения среднесарматской культуры. В интервале примерно между рубежом эр — серединой I в. н. э.

на западном склоне Ергеней была похоронена знатная сарматская женщина 30—40 лет, которая, как показал изотопный анализ, была уроженка Сальско-Манычских степей, где провела всю жизнь.

Полученный благодаря сравнительно-типологическому анализу и AMS ^{14}C -датированию «узкий» хронологический интервал, возможно, свидетельствует, что на периферийной территории сарматского ареала (основные элитные некрополи этой эпохи сосредоточены в междуречье Дона и Волги и на Нижнем Дону — см. Mordvintseva 2019: fig. 4) уже в начале I в. н. э. в Сальско-Манычских степях проживали группы развитой среднесарматской культуры, что может свидетельствовать в пользу версии о ее более раннем появлении в Волго-Донском междуречье (Мордвинцева 2002; Щукин 2004: 235—236). Традиционно считается, что среднесарматская культура сложилась под влиянием миграции с востока аланских племен в I в. н. э. (Скрипкин 2017; Raev 1986).

Анализ погребального инвентаря указывает, что между группами среднесарматской культуры Сальско-Манычского междуречья

№4. 2022

в это время существовали контакты с западными ареалами, прежде всего, с кельтскими культурами Центральной Европы. Об этом свидетельствуют находки фибул позднелатенского и римского времени в захоронении могильника Песчаный IV и в других комплексах. Известные в Крыму и на Кавказе фибулы типа «Алезия», возможно, могли изготавливаться в Северном Причерноморье и проникать в Донские и Прикаспийские степи по торговым путям через Танаис. Однако фибулы типа *Kostrzewski N-a* — ведущий тип позднелатенской эпохи Центральной Европы, встречены лишь в трех погребениях сарматского времени, расположенных в достаточно широком ареале: от Прикарпатья до междуречья Дона и Волги, неизвестны в Крыму и Северном Причерноморье. Если бы такие фибулы изготавливали в какой-то местной восточноевропейской мастерской, количество находок в Восточной Европе должно было быть большим. Как попали фибулы данного типа в погребение в могильнике Песчаном IV, пока неясно. Можно предположить либо традиционную торговлю через посредничество античных полисов Северного Причерноморья, прежде всего Танаиса, либо прямые контакты сарматских групп с протославянскими (?) племенами зарубинецкой культуры, которые также использовали фибулы этого типа.

Кроме этого, результаты независимого AMS ^{14}C -датирования образцов из погребения свидетельствуют, что такие редкие вещи могли попадать в сарматскую культурную среду, включая периферийные рай-

оны, практически сразу, быстро преодолев «путь» от места производства до места потребления далеко на востоке. Это позволяет высказать предположение, что не всегда хронология таких предметов должна считаться более поздней.

Таким образом, благодаря применению комплексного подхода нам удалось извлечь «скрытую» информацию из археологического источника, которую трудно получить традиционными методами. Это позволило реконструировать «биографию» знатной среднесарматской женщины, кочевавшей на юго-восточной окраине ареала этой культуры, в Сальско-Маньчский степях, однако имевшей доступ к основным торговым факториям, связывавшим этот регион с западным культурным пространством, где она могла приобретать импортные украшения.

Благодарности

Авторы приносят глубокую признательность главному куратору античной коллекции Музея Гетти Джеффри Спайеру (Лос-Анджелес, Калифорния) за помощь в определении и датировке геммы, младшему научному сотруднику ИА РАН Д. А. Куприянову (Москва) за определение породы дерева образца для радиоуглеродного датирования, старшему научному сотруднику Института геологии и геохимии УрО РАН Д. В. Киселевой (Екатеринбург) за проведение анализа соотношения изотопов стронция.

Литература

- Амброз А. К. 1966. *Фибулы юга европейской части СССР. II в. до н. э. — IV вв. н. э.* САИ Д1—30. Москва: Наука.
- Атрохин и др. 1982: Атрохин В. Г., Калущкий К. К., Тюриков Ф. Т. 1982. *Древесные породы СССР. Древесные породы мира. Т. 3.* Москва: Лесная промышленность.
- Балабанова М. А., Кривошеев М. В. 2018. Диагональные погребения как маркер преемственности в сарматских культурах в первые века нашей эры. *НАВ* 17 (1), 50—75.
- Балахванцев и др. 2017: Балахванцев А. С., Мимоход Р. А., Успенский П. С. 2017. Древнееврейская печать из сарматского погребения на Нижнем Дону. *РА* (4), 155—159.
- Вязьмитіна М. І. 1962. *Золота Балка. Поселення сарматського часу на Нижньому Дніпрі.* Київ: АН УРСР.
- Гущина И. И., Засецкая И. П. 1989. Погребения зубовско-воздвиженского типа из раскопок Н. И. Веселовского в Прикубанье (I в. до н. э. — начало II в. н. э.). В: Абрамова М. П. (отв. ред.). *Археологические исследования на юге Восточной Европы.* Труды ГИМ 70. Москва: ГИМ, 71—141.
- Гущина И. И., Засецкая И. П. 1994. *«Золотое кладбище» римской эпохи в Прикубанье.* Санкт-Петербург: Фарт.
- Демиденко С. В. 2008. *Бронзовые котлы древних племен Нижнего Поволжья и Южного Приуралья (V в. до н. э. — III в. н. э.).* Москва: ЛКИ.
- Демиденко и др. 1997: Демиденко С. В., Журавлев Д. В., Трейстер М. Ю. 1997. «Круглый курган» из раскопок В. Г. Тизенгаузена. В: Демиденко С. В., Журавлев Д. В. (отв. ред.). *Древности Евразии.* Москва: ГИМ; МГУ, 186—215.
- Демиденко и др. 2019: Демиденко С. В., Мимоход Р. А., Успенский П. С. 2019. Новые находки сарматских котлов на Нижнем Дону. *КСИА* 254, 91—103.
- Демиденко Ю. В., Мамонтов В. И. 1997. Курганный могильник Первомайский Х. В: Демиденко С. В., Журавлев Д. В. (отв. ред.). *Древности Евразии.* Москва: ГИМ; МГУ, 169—185.
- Зайцев Ю. П., Мордвинцева В. И. 2003. «Ногайчинский» курган в степном Крыму. *ВДИ* (3), 61—99.
- Ильюков Л. И., Власкин М. В. 1992. *Сарматы междуречья Сала и Маньича I.* Ростов-на-Дону: Ростовский университет.
- Канторович А. Р., Эрлих В. Р. 2006. *Бронзолитейное ис-*

- куство из курганов Адыгеи. Москва: ГМВ.
- Киселева и др. 2019: Киселева Д.В., Червяковская М.В., Шишлина Н.И. 2019. Изотопный анализ стронция в современном сырье и ископаемом текстиле. *Геохронология и археологическая минералогия* 6, 25—28.
- Киселева и др. 2021: Киселева Д.В., Анкушева П.С., Анкушев М.Н., Окунева Т.Г., Шагалов Е.С., Касьянов А.В. 2021. Определение фоновых изотопных отношений биодоступного стронция для рудника бронзового века Новотемирский. *КСИА* 263, 176—187.
- Клепиков В.М. 2002. *Сарматы Нижнего Поволжья в IV—III вв. до н.э.* Волгоград: ВолГУ.
- Клепиков и др. 2014: Клепиков В.М., Кривошеев М.В., Дьяченко А.Н. 2014. Археологические исследования курганного могильника Перегрузное I. В: Балабанова М.А., Клепиков В.М., Скрипкин А.С. (ред.). *Курганный могильник Перегрузное I: результаты междисциплинарных исследований.* Волгоград: Волгоградский филиал РАНХиГС, 9—217.
- Коробкова Е.А. 2018. Фибулы из сарматских комплексов Есауловского Аксая. *Вестник ВолГУ. Серия 4. История. Регионоведение. Международные отношения* 23 (6), 44—60.
- Костенко В.И. 1984. Сарматское погребение с инталией из могильника у с. Подгорное. В: Милкова А.И., Мошкова М.Г., Петренко В.Г. (отв. ред.). *Древности Евразии в скифо-сарматское время.* Москва: Наука, 124—130.
- Кропотов В.В. 2010. *Фибулы сарматской эпохи.* Киев: АДФЕ-Украина.
- Медведев и др. 2008: Медведев А.П., Сафонов И.Е., Матвеев Ю.П. 2008. Сарматское «княжеское» погребение в кургане у г. Липецка. *РА* (4), 97—107.
- Мордвинцева В.И. 2002. Котелок, найденный у р. Кальмиус: сюжетные и стилистические параллели. *Донская археология* (3—4), 122—128.
- Мошкова М.Г. 1989. Хозяйство, общественные отношения, связи сарматов с окружающим миром. В: Мелюкова А.И. (отв. ред.). *Степи европейской части СССР в скифо-сарматское время.* Археология СССР 11. Москва: Наука, 202—214.
- ван дер Плихт и др. 2016: ван дер Плихт Й., Шишлина Н.И., Зазовская Э.П. 2016. Радиоуглеродное датирование: хронология археологических культур и резервуарный эффект. Труды ГИМ 203. Москва: Палеограф.
- Раев Б.А. 2020. Сарматские погребения с тайниками в дне ямы в могильниках Нижнего Поволжья. *Вестник ВолГУ. Серия 4. История. Регионоведение. Международные отношения* 25 (4), 200—213.
- Сергацков И.В. 2000. *Сарматские курганы на Иловле.* Волгоград: ВолГУ.
- Симоненко А.В. 2011. *Римский импорт у сарматов Северного Причерноморья.* Санкт-Петербург: Филологический факультет СПбГУ; Нестор-История.
- Скрипкин А.С. 1990. *Азиатская Сарматия. Проблемы хронологии и ее исторический аспект.* Саратов: Саратовский университет.
- Скрипкин А.С. 2017. *Сарматы: монография.* Волгоград: ВолГУ.
- Смирнов К.Ф. 1959. Курганы у сел Иловатка и Политотдельское Сталинградской области. В: Крупнов Е.И. (отв. ред.). *Древности Нижнего Поволжья (Итоги работ Сталинградской археологической экспедиции).* Т. I. МИА 60. Москва: АН СССР, 206—322.
- Смішко М.Ю. 1962. Сарматські поховання біля с. Острівець Станіславської області. *МДАПВ* 4, 54—70.
- Соколов С.Я., Связева О.А., Кубли В.А. 1986. *Ареалы деревьев и кустарников СССР.* Т. 3. Ленинград: Наука.
- Тимофеев А.А., Соловьев Д.С., Стукалов Г.В., Васильев Д.В., Бочкарев В.Ю. 2020. Захоронения эпохи раннего железного века курганного могильника «Богомольные пески-I». *НАВ* 19 (2), 279—305.
- Шаповалов Т.О. 1973. Сарматські поховання поблизу с. Новолуганське. *Археологія* 8, 82—87.
- Шилов В.П. 1959. Калиновский курганный могильник. В: Крупнов Е.И. (отв. ред.). *Древности Нижнего Поволжья (Итоги работ Сталинградской археологической экспедиции)* I. МИА 60. Москва: АН СССР, 323—523.
- Шилов В.П. 1983. Запорожский курган (к вопросу о погребениях аорской знати). *СА* (1), 178—192.
- Шишлина Н.И., Ларионова Ю.О. 2013. Вариации изотопного состава стронция в образцах современных улиток юга России: первые результаты. *Материалы по изучению историко-культурного наследия Северного Кавказа. Археология, краеведение, музееведение* XI, 481—485.
- Щукин М.Б. 2004. Некоторые замечания о методиках хронологических расчетов эпохи Латена, римского времени, и сарматской археологии (пятнадцать апрельских тезисов). В: Раев Б.А. (отв. ред.). *Сарматские культуры Евразии: проблемы региональной хронологии. Доклады к 5 международной конференции «Проблемы сарматской археологии и истории.* Краснодар: б/и., 228—239.
- Blanc N., Gury F. 1986. *Eros/Amor, Cupido. Lexicon Iconographicum Mythologiae Classicae* III (1). Zürich; München: Artemis Verlag, 952—1049.
- Bronk Ramsey C. 2009. Bayesian analysis of radiocarbon dates. *Radiocarbon* 51 (1), 337—360.
- Deac D.A. 2018. The magical gems from Porolissum. *Acta Musei Porolissensis* XXXX (1), 103—111.
- Feugère M. 1985. *Les fibules en Gaule méridionale: de la conquête à la fin du Ve s. ap. J.-C.* Paris: Editions du Centre national de la recherche scientifique (Revue archéologique de Narbonnaise. Supplément au tome 12).
- Gerling C. 2015. *Prehistoric Mobility and Diet in the West Eurasian Steppes 3500 to 300 BC.* Berlin; Boston: De Gruyter.
- Godlowski K. 1994. Vorrömische Eisenzeit und Römische Kaiserzeit im östlichen Mitteleuropa und in Osteuropa. *Fibel und Fibeltracht. Reallexikon der Germanischen Altertumskunde.* Bd. 8. Berlin: De Gruyter, 411—607.
- Hachmann R. 1961. Die Chronologie der jüngeren vorrömischen Eisenzeit. Studien zum Stand der Forschung im nördlichen Mitteleuropa und in Skandinavien. *Bericht der Römisch-Germanischen Kommission* 41, 1—276.
- Hellström K. 2018. *Fibeln und Fibeltracht der Sarmatischen Zeit im Nordschwarzmeergebiet (2. Jh. v. Chr. — 3. Jh. n. Chr.).* Bonn: Habelt-Verlag.
- Ilyukov L.S. 1986. Grave 43 in the barrow cemetery “Novyy”. In: Raev B.A. *Roman Imports in the Lower Don Basin.* BAR IS 278. Oxford: BAR, 79—80.

№4. 2022

- Knipper C. 2004. Die Strontiumisotopenanalyse: eine naturwissenschaftliche Methode zur Erfassung von Mobilität in der Ur- und Frühgeschichte. *Jahrbuch des RGZM* 51 (2), 589—685.
- Meller H. 2012. *Die Fibeln aus dem Reitia-Heiligtum von Este (Ausgrabungen 1880—1916)*. Studien zu den Spätlatèneformen. Mainz: Nünnerich-Asmus Verlag & Media GmbH.
- Michel S. 2004. *Die Magischen Gemmen. Zu Bildern und Zauberformeln auf geschnittenen Steinen der Antike und Neuzeit*. Berlin: Akademie Verlag.
- Mordvintseva V.I. 2019. Sarmatian elites of the Lower Volga- and-Don region and their relations with the outside world (3rd c. BC — 3rd c. AD). *Anabasis. Studia Classica et Orientalia* 10, 237—275.
- Otchir-Goriaeva M. 2002. Das sarmatische Grab von Jaškul', Kalmykien. *Eurasia Antiqua* 8, 353—387.
- Price et al. 2002: Price T.D., Burton J.H., Bentley R.A. 2002. The characterization of biologically available strontium isotope ratios for the study of prehistoric migration. *Archaeometry* 44 (1), 117—135.
- Raev B.A. 1986. *Roman Imports in the Lower Don Basin*. BAR IS 278. Oxford: BAR.
- Reimer et al. 2020: Reimer P., Austin W., Bard E., Bayliss A., Blackwell P., Bronk Ramsey C., et al. 2020. The IntCal20 Northern Hemisphere radiocarbon age calibration curve (0—55 cal kBP). *Radiocarbon* 62, 725—757.
- Schwartz J.H. 1999. Engraved gems in the collection of the American Numismatic Society II: Intaglios with Eros. *American Journal of Numismatics* 11, 13—45.
- Shishlina et al. 2008: Shishlina N.I., Gak E.I., Borisov A.V. 2008. Nomadic Sites of the South Yergueni Hills on the Eurasian Steppe. In: Barnard H., Wendrich W. (eds.). *The Archaeology of Mobility. Old World and New World Nomadism*. Los-Angeles: University of California, 230—249.
- Shishlina et al. 2020: Shishlina N.I., Roslyakova N.V., Bachura O.P. 2020. Seasonal pastoral practices of Early Iron age pastoralists of the southern part of the Russian Plain. In: Kašuba M., Reinhold S., Piotrovskij J. (Hrsg.). *Der Kaukasus zwischen Osteuropa und Vorderem Orient in der Bronze- und Eisenzeit: Dialog der Kulturen, Kultur des Dialoges*. Archäologie in Iran und Turan. Band 19. Berlin: Dietrich Reimer Verlag, 575—588.
- Spier J. 1992. *Ancient gems and finger rings: catalogue of the collections*. Malibu, California: The J. Paul Getty Museum.
- Stampolides N. Chr. 1992. *Les Sceaux de Délos. 2. Le cercle d'Eros*. Tomos A. Paris: École Française d'Athènes.
- Völling Th. 2005. *Germanien an der Zeitenwende. Studien zum Kulturwandel beim Übergang von der vorrömischen Eisenzeit zur älteren römischen Kaiserzeit in den Germania Magna*. BAR IS 1360. Oxford: Archaeopress.
- Zazoff P. 1983. *Die Antiken Gemmen*. München: Beck.

References

- Ambroz, A.K. 1966. *Fibuly iuga evropeiskoi chasti SSSR (II v. do n. e. — IV v.n. e.) (Fibulae of the South of European Part of USSR (2nd Century BC — 4th Century AD))*. Series: Svod Arkheologicheskikh Istochnikov (Corpus of Archaeological Sources) D1—30. Moscow: "Nauka" Publ. (in Russian).
- Atrokhin, V.G., Kalutskii, K.K., Tiurikov, F.T. 1982. *Drevesnye porody SSSR (Wood Species of the USSR)*. Series: Drevesnye porody mira (Wood Species of the World) 3. Moscow: "Lesnaia promyshlennost'" Publ. (in Russian).
- Balabanova, M.A., Krivosheev, M.V. 2018. In *Nizhnevolzhskii arkheologicheskii vestnik (Lower Volga Archaeological Bulletin)* 17 (1), 50—75 (in Russian).
- Balakhvantsev, A.S., Mimokhod, R.A., Uspenskii, P.S. 2017. In *Rossiiskaia Arkheologiya (Russian Archaeology)* (4), 155—159 (in Russian).
- Vyaz'mitina, M.I. 1962. *Zolota Balka. Poseleniya sarmats'koho chasu na nizhn'omu Dnipro (Zolotaya Balka. Settlements of Sarmatian Time in the Lower Dnieper Region)*. Kyiv: Academy of Sciences of the Ukrainian Soviet Socialist Republic (in Ukrainian).
- Gushchina, I.I., Zasetskaya, I.P. 1989. In Abramova, M.P. (ed.). *Arkheologicheskie issledovaniia na iuge Vostochnoi Evropy (Archaeological Investigations in the South of Eastern Europe)*. Series: Trudy Gosudarstvennogo istoricheskogo muzeia (Proceedings of the State Historical Museum) 70. Moscow: State Historical Museum, 71—141 (in Russian).
- Gushchina, I.I., Zasetskaya, I.P. 1994. «Zolotoe kladbishche» rimskoi epokhi v Prikuban'e (The "Golden Cemetery" of the Roman Age in the Kuban Basin). Series: Russian Archaeological Library 1. Saint Petersburg: "Fam" Publ. (in Russian).
- Demidenko, S.V. 2008. *Bronzovye kotly drevnikh plemen nizhnego Povolzh'ia i iuzhnogo Priural'ia (V v. do n. e. — III v.n. e.) (Bronze Cauldrons of the Ancient Tribes of the Lower Volga and Southern Ural (the 5th Century B.C. — the 3rd Century AD))*. Moscow: "LKI" Publ. (in Russian).
- Demidenko, S.V., Zhuravlev, D.V., Treister, M. Yu. 1997. In Demidenko, S.V., Zhuravlev, D.V. (eds.). *Drevnosti Evrazii (Antiquities of Eurasia)*. Moscow: State Historical Museum; M.V. Lomonosov Moscow State University, 186—215 (in Russian).
- Demidenko, S.V., Mimokhod, R.A., Uspenskii, P.S. 2019. In *Kratkie soobshcheniia Instituta arkheologii (Brief Communications of the Institute of Archaeology)* 254, 91—103 (in Russian).
- Demidenko, Yu.V., Mamontov, V.I. 1997. In Demidenko, S.V., Zhuravlev, D.V. (eds.). *Drevnosti Evrazii (Antiquities of Eurasia)*. Moscow: State Historical Museum; M.V. Lomonosov Moscow State University, 169—185 (in Russian).
- Zaitsev, Yu.P., Mordvintseva, V.I. 2003. In *Vestnik drevnei istorii (Bulletin of Ancient History)* (3), 61—99 (in Russian).
- Il'iukov, L.I., Vlaskin, M.V. 1992. *Sarmaty mezhdukh'ia Sala i Manycha (Sarmatians in the Sal and Manych Interfluvial Zone)*. I. Rostov-on-Don: Rostov-on-Don State University (in Russian).
- Kantorovich, A.R., Erlikh, V.R. 2006. *Bronzolitinoe iskusstvo iz kurganov Adygei (VIII—III veka do n. e.) (Bronze-Casting Art from Adygean Barrows of 8th—3rd Centuries BC)*. Moscow: The State Museum of Oriental Art (in Russian).
- Kiseleva, D.V., Chervakovskaia, M.V., Shishlina, N.I. 2019. In *Geokhronologiya i arkheologicheskaya mineralogiia (Geochronology and Archaeological Mineralogy)* 6, 25—28 (in Russian).
- Kiseleva, D.V., Ankusheva, P.S., Ankushev, M.N., Okuneva, T.G., Shagalov, E.S., Kas'ianov, A.V. 2021. In *Kratkie soobshcheniia Instituta arkheologii (Brief Communications of the Institute of Archaeology)* 263, 176—187 (in Russian).
- Klepikov, V.M. 2002. *Sarmaty Nizhnego Povolzh'ia v IV—III vv. do n. e. (The Sarmatians of the Lower Volga Region in 4th — 3rd Centuries BC)*. Volgograd: Volgograd State University (in Russian).
- Klepikov, V.M., Krivosheev, M.V., D'iachenko, A.N. 2014. In Balabanova, M.A., Klepikov, V.M., Skripkin, A.S. (eds.). *Kurgannyi mogil'nik Peregruznoe I: rezul'taty mezhdisiplinarnykh issledovaniy (Peregruznoe I Burial Ground: Results of Interdisciplinary Research)*. Volgograd: Volgograd branch of the Russian Presidential Academy of National Economy and Public Administration, 9—217 (in Russian).
- Korobkova, E.A. 2018. In *Vestnik Volgogradskogo gosudarstven-*

- nogo universiteta. Seriya 4. Istoriia. Regionovedenie. Mezhdunarodnye otnosheniia (Bulletin of Volgograd State University. Series 4: History. Area Studies. International Relations) 23 (6), 44—60 (in Russian).
- Kostenko, V.I. 1984. In Milkova, A.I., Moshkova, M.G., Petrenko, V.G. (eds.). *Drevnosti Evrazii v skifo-sarmatskoe vremia (Antiquities of Eurasia in Scythian and Sarmatian Time)*. Moscow: "Nauka" Publ., 124—130 (in Russian).
- Kropotov, V.V. 2010. *Fibuly sarmatskoi epokhi (Fibulae of the Sarmatian Epoch)*. Kyiv: "ADEF-Ukraina" Publ. (in Russian).
- Medvedev, A. P., Safonov, I. E., Matveev, Yu. P. 2008. In *Rossiiskaia Arkheologiya (Russian Archaeology)* (4), 97—107 (in Russian).
- Mordvintseva, V.I. 2002. In *Donskaia arkheologiya (Archaeology of Don)* (3—4), 122—128 (in Russian).
- Moshkova, M.G. 1989. In Meliukova, A.I. (ed.). *Stepi evropeiskoi chasti SSSR v skifo-sarmatskoe vremia (Steppes of the European Part of the USSR in the Scythian-Sarmatian Time)*. Series: Archaeology of the USSR 11. Moscow: "Nauka" Publ., 202—214 (in Russian).
- Plicht J. van der, Shishlina, N.I., Zazovskaia, E. P. 2016. *Radiougle-rodnoe datirovanie: khronologiya arkheologicheskikh kul'tur i rezervuarnyi efekt (Radiocarbon Dating: Chronology of Archaeological Cultures and the Reservoir Effect)*. Series: Trudy Gosudarstvennogo istoricheskogo muzeia (Proceedings of the State Historical Museum) 203. Moscow: "Paleograf" Publ. (in Russian).
- Raev, B.A. 2020. In *Vestnik Volgogradskogo gosudarstvennogo universiteta. Seriya 4. Istoriia. Regionovedenie. Mezhdunarodnye otnosheniia (Bulletin of Volgograd State University. Series 4: History. Area Studies. International Relations)* 25 (4), 200—213 (in Russian).
- Sergatskov, I.V. 2000. *Sarmatskie kurgany na Ilovle (Sarmatian Barrows on the Ilovlya River)*. Volgograd: Volgograd State University (in Russian).
- Simonenko, A.V. 2011. *Rimskii import u sarmatov Severnogo Prichernomor'ia (Roman Import in the Sarmatian Milieu of Northern Pontic Region)*. Series: Historical Library. Saint Petersburg: Saint Petersburg State University, Faculty of Philology, "Nestor-Istoriia" Publ. (in Russian).
- Skripkin, A. S. 1990. *Aziatskaia Sarmatiia. Problemy khronologii i ee istoricheskii aspekt (Asian Sarmatia. Problems of Chronology and Its Historical Aspect)*. Saratov: Saratov State University (in Russian).
- Skripkin, A. S. 2017. *Sarmaty (Sarmatians)*. Volgograd: Volgograd State University (in Russian).
- Smirnov, K.F. 1959. In Krupnov, E.I. (ed.). *Drevnosti Nizhnego Povolzh'ia (Itogi rabot Stalingradskoi arkheologicheskoi ekspeditsii) (Antiquities of the Lower Volga Area (Results of Fieldworks of the Stalingrad Archaeological Expedition))* I. Series: Materialy i issledovaniia po arkheologii (Materials and Studies in the Archaeology of the USSR) 60. Moscow: Academy of Sciences of the USSR, 206—322 (in Russian).
- Smishko, M. Yu. 1962. In *Materialy i doslidzhennia z arkheologii Prykarpattia i Volyni (Materials and Research on Archaeology of the Cis-Carpathians and Volhynia)* 4, 54—70 (in Ukrainian).
- Sokolov, S. Ya., Svazeva, O.A., Kubli, V.A. 1986. *Arealy derev'ev i kustarnikov SSSR (Areas of Trees and Shrubs of the USSR)* 3. Leningrad: "Nauka" Publ. (in Russian).
- Timofeev, A.A., Solov'ev, D.S., Stukalov, G.V., Vasil'ev, D.V., Bochkarev, V. Yu. 2020. In *Nizhnevolzhskii arkheologicheskii vestnik (Lower Volga Archaeological Bulletin)* 19 (2), 279—305 (in Russian).
- Shapovalov, T.O. 1973. In *Arkheolohiya (Archaeology)* 8, 82—87 (in Ukrainian).
- Shilov, V.P. 1959. In Krupnov, E.I. (ed.). *Drevnosti Nizhnego Povolzh'ia (Itogi rabot Stalingradskoi arkheologicheskoi ekspeditsii) (Antiquities of the Lower Volga Area (Results of Fieldworks of the Stalingrad Archaeological Expedition))* I. Series: Materialy i issledovaniia po arkheologii (Materials and Studies in the Archaeology of the USSR) 60. Moscow: Academy of Sciences of the USSR, 323—523 (in Russian).
- Shilov, V.P. 1983. In *Sovetskaia Arkheologiya (Soviet Archaeology)* (1), 178—192 (in Russian).
- Shishlina, N.I., Larionova, Yu. O. 2013. In *Materialy po izucheniiu istoriko-kul'turnogo nasledia Severnogo Kavkaza (Research Materials on the Historical and Cultural Heritage of Northern Caucasus)* XI. *Arkheologiya, kraevedenie, muzevedenie (Archaeology, Local Studies, Museology)*, 481—485 (in Russian).
- Shchukin, M. B. 2004. In Raev, B.A. (ed.). *Sarmatskie kul'tury Evrazii: problemy regional'noi khronologii (Sarmatian Cultures of Eurasia: Problems of Regional Chronology)*. Krasnodar: Kuban State University, 228—239 (in Russian).
- Blanc, N., Gury, F. 1986. *Eros/Amor, Cupido. Lexicon Iconographicum Mythologiae Classicae* III (1). Zürich; München: Artemis Verlag, 952—1049.
- Bronk Ramsey, C. 2009. Bayesian analysis of radiocarbon dates. *Radiocarbon* 51 (1), 337—360.
- Deac, D.A. 2018. The magical gems from Porolissum. *Acta Musei Porolissensis XXXX* (1), 103—111.
- Feugère, M. 1985. *Les fibules en Gaule méridionale: de la conquête à la fin du Ve s. ap. J.-C.* Paris: Editions du Centre national de la recherche scientifique (Revue archéologique de Narbonne. Supplément au tome 12).
- Gerling, C. 2015. *Prehistoric Mobility and Diet in the West Eurasian Steppes 3500 to 300 BC*. Berlin; Boston: De Gruyter.
- Godlowski, K. 1994. *Vorrömische Eisenzeit und Römische Kaiserzeit im östlichen Mitteleuropa und in Osteuropa. Fibel und Fibeltracht. Reallexikon der Germanischen Altertumskunde*. Bd. 8. Berlin: De Gruyter, 411—607.
- Hachmann, R. 1961. Die Chronologie der jüngeren vorrömischen Eisenzeit. Studien zum Stand der Forschung im nördlichen Mitteleuropa und in Skandinavien. *Bericht der Römisch-Germanischen Kommission* 41, 1—276.
- Hellström, K. 2018. *Fibeln und Fibeltracht der Sarmatischen Zeit im Nordschwarzeergebiet (2. Jh. v. Chr. — 3. Jh. n. Chr.)*. Bonn: Habelt-Verlag.
- Ilyukov, L.S. 1986. Grave 43 in the barrow cemetery "Novyj". In Raev, B.A. *Roman Imports in the Lower Don Basin*. BAR IS 278. Oxford: BAR, 79—80.
- Knipper, C. 2004. Die Strontiumisotopenanalyse: eine naturwissenschaftliche Methode zur Erfassung von Mobilität in der Ur- und Frühgeschichte. *Jahrbuch des RGZM* 51 (2), 589—685.
- Meller, H. 2012. *Die Fibeln aus dem Reitia-Heiligtum von Este (Ausgrabungen 1880—1916)*. Studien zu den Spätlatèneformen. Mainz: Nünnerich-Asmus Verlag & Media GmbH.
- Michel, S. 2004. *Die Magischen Gemmen. Zu Bildern und Zauberformeln auf geschnittenen Steinen der Antike und Neuzeit*. Berlin: Akademie Verlag.
- Mordvintseva, V.I. 2019. Sarmatian elites of the Lower Volga-and-Don region and their relations with the outside world (3rd c. BC — 3rd c. AD). *Anabasis. Studia Classica et Orientalia* 10, 237—275.
- Otchir-Goriaeva, M. 2002. Das sarmatische Grab von Jaškul', Kalmykien. *Eurasia Antiqua* 8, 353—387.
- Price, T.D., Burton, J.H., Bentley, R.A. 2002. The characterization of biologically available strontium isotope ratios for the study of prehistoric migration. *Archaeometry* 44 (1), 117—135.
- Raev, B.A. 1986. *Roman Imports in the Lower Don Basin*. BAR IS 278. Oxford: BAR.
- Reimer, P., Austin, W., Bard, E., Bayliss, A., Blackwell, P., Bronk Ramsey, C., Butzin, M., Cheng, H., Edwards, R., Friedrich, M., Grootes, P., Guilderson, T., Hajdas, I., Heaton, T., Hogg, A., Hughen, K., Kromer, B., Manning, S., Muscheler, R., Palmer, J., Pearson, C., van der Plicht, J., Reimer, R., Richards, D., Scott, E., Southon, J., Turney, C., Wacker, L., Adolphi, F., Büntgen, U., Capano, M., Fahrni, S., Fogtmann-Schulz, A., Friedrich, R., Köhler, P., Kudsk, S., Miyake, F., Olsen, J., Reinig, F., Sakamoto, M., Sookdeo, A., Talamo, S. 2020. The IntCal20 Northern Hemisphere radiocarbon age calibration curve (0—55 cal BP). *Radiocarbon* 62, 725—757.
- Schwartz, J.H. 1999. Engraved gems in the collection of the American Numismatic Society II: Intaglios with Eros. *American Journal of Numismatics* 11, 13—45.

№4. 2022

- Shishlina, N. I., Gak, E. I., Borisov, A. V. 2008. Nomadic Sites of the South Yergueni Hills on the Eurasian Steppe. In Barnard, H., Wendrich, W. (eds.). *The Archaeology of Mobility. Old World and New World Nomadism*. Los-Angeles: University of California, 230—249.
- Shishlina, N. I., Roslyakova, N. V., Bachura, O. P. 2020. Seasonal pastoral practices of Early Iron age pastoralists of the southern part of the Russian Plain. In Кальуба, М., Reinhold, S., Piotrovskij, J. (Hrsg.). *Der Kaukasus zwischen Osteuropa und Vorderem Orient in der Bronze- und Eisenzeit: Dialog der Kulturen, Kultur des Dialoges*. Archäologie in Iran und Turan. Band 19. Berlin: Dietrich Reimer Verlag, 575—588.
- Spier, J. 1992. *Ancient gems and finger rings: catalogue of the collections*. Malibu, California: The J. Paul Getty Museum.
- Stampolides, N. Chr. 1992. *Les Sceaux de Délos. 2. Le cercle d'Éros*. Tomos A. Paris: École Française d'Athènes.
- Völling, Th. 2005. *Germanien an der Zeitenwende. Studien zum Kulturwandel beim Übergang von der vorrömischen Eisenzeit zur älteren römischen Kaiserzeit in den Germania Magna*. BAR IS 1360. Oxford: Archaeopress.
- Zazoff, P. 1983. *Die Antiken Gemmen*. München: Beck.

Статья поступила в номер 25 октября 2021 г.

Anton Strokov (Moscow, Russian Federation). Institute of Archaeology of the Russian Academy of Sciences¹.

Anton Strokov (Moscova, Rusia). Institutul de arheologie al Academiei de Științe a Rusiei.

Строков Антон Александрович (Москва, Россия). Институт археологии Российской Академии наук.

E-mail: anton-strokov@yandex.ru

ORCID: 0000-0002-8806-6834

Natalia Shishlina (Moscow, Russian Federation). Doctor of Historical Sciences. State Historical Museum²; Peter the Great Museum of Anthropology and Ethnography, Russian Academy of Sciences (the Kunstkamera)³.

Natalia Shishlina (Moscova, Rusia). Doctor în științe istorice. Muzeul Istoric de Stat; Muzeul de antropologie și etnografi e „Petrul cel Mare” al Academiei de Științe a Rusiei (Kunstkamera).

Шишлина Наталья Ивановна (Москва, Россия). Доктор исторических наук. Государственный исторический музей; Музей антропологии и этнографии РАН (Кунсткамера).

E-mail: nshishlina@mail.ru

ORCID: 0000-0001-9638-0156

Nadezhda Leonova (Moscow, Russian Federation). State Historical Museum⁴.

Nadezhda Leonova (Moscova, Rusia). Muzeul Istoric de Stat.

Леонова Надежда Викторовна (Москва, Россия). Государственный исторический музей.

E-mail: nvleonova@mail.ru

ORCID: 0000-0001-7256-8381

Addresses: ¹ Dmitry Ulyanov St., 19, Moscow, 117292, Russian Federation; ^{2,4} Red Square, 1, Moscow, 109012, Russian Federation; ³ 3 University Emb., Saint-Petersbur, 199034, Russian Federation

Список сокращений

АДСВ	— Античная древность и средние века. Свердловск / Екатеринбург.
АДУ	— Археологічні дослідження в Україні. Київ.
АЕС	— Археология евразийских степей. Казань.
АКИН	— Агентство культурно-исторического наследия. Горно-Алтайск.
АлтГУ	— Алтайский государственный университет. Барнаул.
АН	— Академия наук.
АН СССР	— Академия наук СССР. Москва.
АН УРСР	— Академія наук Української РСР. Київ.
АН УССР	— Академия наук Украинской ССР. Киев.
АСГЭ	— Археологический сборник Государственного Эрмитажа. Санкт-Петербург.
АЭАЕ	— Археология, этнография и антропология Евразии. Новосибирск.
БГУ	— Белорусский государственный университет. Минск.
БИ	— Боспорские исследования. Симферополь; Керчь.
БИАС	— Бахчисарайский историко-археологический сборник. Симферополь.
ВАУ	— Вопросы археологии Урала. Свердловск / Екатеринбург.
ВГУ	— Воронежский государственный университет. Воронеж.
ВДИ	— Вестник древней истории. Москва.
ВолГУ	— Волгоградский государственный университет. Волгоград.
ГАЗ	— Гістарычна-археалагічны зборнік. Мінск.
герм.	— (древне)-германский язык.
ГИМ	— Государственный исторический музей. Москва.
ГМВ	— Государственный музей Востока. Москва.
ГМЗ	— государственный музей-заповедник.
ГМИНВ	— Государственный музей искусства народов Востока. Москва.
гот.	— готский язык.
ГРВЛ	— Главная редакция восточной литературы издательства «Наука». Москва.
ГЭ	— Государственный Эрмитаж. Санкт-Петербург.
ДБ	— Древности Боспора. Москва.
др.-ирл.	— древне-ирландский язык.
ДСПиК	— Древности Степного Причерноморья и Крыма. Запорожье.
ЗВРАО	— Записки Восточного отделения Императорского Русского археологического общества. Санкт-Петербург.
ЗООИД	— Записки Одесского общества истории и древностей. Одесса.
ИА ИА НАНУ	— Научный архив Института археологии Национальной Академии наук Украины. Киев.
ИА НАНУ	— Институт археологии Национальной Академии наук Украины. Киев.
ИА РАН	— Институт археологии Российской Академии наук. Москва.
ИАИАИАНД	— Историко-археологические исследования в г. Азове и на Нижнем Дону. Азов.
ИАКр	— История и археология Крыма. Симферополь.
ИАЭТ СО РАН	— Институт археологии и этнографии Сибирского отделения Российской академии наук. Новосибирск.
ИБ РАН	— Институт востоковедения Российской Академии наук. Москва.
ИИМК	— Институт истории материальной культуры Российской Академии наук. Санкт-Петербург.
ИИЯЛ УНЦ РАН	— Институт истории, языка и литературы Уфимского научного центра Российской Академии наук. Уфа.
ИМКУ	— История материальной культуры Узбекистана. Ташкент; Самарканд.
ИРГО	— Императорское Русское Географическое Общество. Санкт-Петербург.
ИрГТУ	— Иркутский государственный технический университет. Иркутск.
ИЭА РАН	— Институт этнологии и антропологии имени Н. Н. Миклухо-Маклая Российской Академии наук. Москва.
ИЭРЖ	— Институт экологии растений и животных. Москва.
ІА НАНУ	— Інститут археології Національної Академії наук України. Київ.
КСИА	— Краткие сообщения Института археологии Российской Академии наук. Москва.
КСИИМК	— Краткие сообщения Института истории материальной культуры. Москва; Ленинград / Санкт-Петербург.
ЛНУ	— Львівський національний університет ім. Івана Франка. Львів.
МАБ	— Материалы по археологии Белоруссии. Минск.
МАИАСП	— Материалы по археологии и истории античного и средневекового Причерноморья. Нижневартовск.

МАИЭТ	— Материалы по археологии, истории и этнографии Таврии. Симферополь.
МАЭ РАН	— Музей антропологии и этнографии им. Петра Великого «Кунсткамера» Российской академии наук. Санкт-Петербург.
МГУ	— Московский государственный университет им. М. В. Ломоносова. Москва.
МДАПВ	— Матеріали і дослідження з археології Прикарпаття і Волині. Львів.
МИА	— Материалы и исследования по археологии СССР. Москва; Ленинград.
МИЦАИ	— Международный институт центральноазиатских исследований ЮНЕСКО. Самарканд.
МКТУ	— Международный казахско-турецкий университет имени Ходжи Ахмеда Ясави. Туркестан.
МНМ	— Мифы народов мира. 1991. Т.1, 1992. Т. 2. Москва: Советская энциклопедия.
МРС	— мелкий рогатый скот.
НАВ	— Нижневолжский археологический вестник. Волгоград.
НАНБ	— Национальная академия наук Беларуси. Минск.
НГПУ	— Новосибирский государственный педагогический университет. Новосибирск.
НИР	— научно-исследовательская работа.
НПО	— научно-производственное объединение.
НС МНО	— Нумизматический сборник Московского Нумизматического общества. Москва.
НЦ	— научный центр.
ОГПУ	— Оренбургский государственный педагогический университет. Оренбург.
ОмГПУ	— Омский государственный педагогический университет. Омск.
ОмГУ	— Омский государственный университет. Омск.
ОЭ	— Отделение этнографии.
ПАВ	— Петербургский археологический вестник. Санкт-Петербург.
ПАН	— Польская академия наук. Варшава.
ПИФК	— Проблемы истории, филологии, культуры. Магнитогорск; Москва.
РА	— Российская археология. Москва.
РАЕ	— Российский археологический ежегодник. Санкт-Петербург.
РАН	— Российская Академия наук. Москва.
РАНХиГС	— Российская академия народного хозяйства и государственной службы при Президенте Российской Федерации. Москва.
РСМ	— Раннеславянский мир. Археология славян и их соседей. Москва.
РЭ	— Российская энциклопедия.
РЭС	— Аникин А.Е. Русский этимологический словарь. 2007—. Вып. 1—. Москва: Ин-т рус. яз. РАН
СА	— Советская археология. Москва.
САИ	— Свод археологических источников. Москва; Ленинград.
СВФУ	— Северо-Восточный федеральный университет имени М.К. Аммосова. Якутск.
СГСПУ	— Самарский государственный социально-педагогический университет. Самара.
СГЭ	— Сообщения Государственного Эрмитажа. Ленинград / Санкт-Петербург.
СПбГУ	— Санкт-Петербургский государственный университет. Санкт-Петербург.
ср.-валл.	— средне-валлийский язык.
СЭ	— Советская этнография. Москва.
ТГУ	— Томский государственный университет. Томск.
ТГЭ	— Труды Государственного Эрмитажа. Ленинград / Санкт-Петербург.
ТОКМ	— Томский областной краеведческий музей. Томск.
ТПП	— транспортно-производственное предприятие.
УрГУ	— Уральский государственный университет. Свердловск / Екатеринбург.
УрО РАН	— Уральское отделение Российской Академии наук. Екатеринбург.
ФИА	— филиал Института археологии.
ХМАО	— Ханты-Мансийский автономный округ.
ХНУ	— Харківський національний університет ім. В.Н. Каразіна. Харків.
ХСб	— Херсонесский сборник. Севастополь.
ЭО	— Этнографическое обозрение. Москва.
ЭССЯ	— Этимологический словарь славянских языков. Праславянский лексический фонд. 1974—. Т. 1—. Под. ред. О.Н. Трубачёва. Москва: Наука.
ЮНЦ РАН	— Южный научный центр Российской Академии наук. Ростов-на-Дону.
ЮУРГУ	— Южно-Уральский государственный университет. Челябинск.
ЮФУ	— Южный федеральный университет. Ростов-на-Дону.
ЯГУ	— Якутский государственный университет. Якутск.
ЯНАО	— Ямало-Ненецкий автономный округ.
ААА	— Acta Archaeologica Albaruthenica. Minsk.
AAL	— Acta Archaeologica Lodziensia. Łódź.
ACHCByz	— Association des Amis du Centre d'Histoire et Civilisation de Byzance. Paris.
AFSB	— Arbeits- und Forschungsberichte zur sächsischen Bodendenkmalpflege. Dresden.
APŚ	— Archeologia Polski Środkowoschodniej. Lublin.
AUL FA	— Acta Universitatis Lodziensis Folia Archaeologica. Łódź.
AV ČR	— Akademie věd České republiky. Praha.
BAR	— British Archaeological Reports. Oxford.

№4. 2022

BAR IS	— British Archaeological Reports, International Series. Oxford.
BRGK	— Berichte der Römisch-Germanischen Kommission. Mainz.
Eccl.	— ecclesiasticus, церковный.
FAH	— Fasciculi Archaeologiae Historicae. Budapest.
FMAB	— Fundacja Monumenta Archaeologica Barbarica.
IAE PAN	— Instytut Archeologii i Etnologii Polskiej Akademii Nauk. Warszawa.
m	— masculinum, мужской род.
MAG	— Muzeum Archeologiczne w Gdańsku. Gdańsk.
MAP	— Muzeum Archeologiczne w Poznaniu. Poznań.
OE	— Old English, старо-английский.
OHG	— Old High German, древне-верхне-немецкий.
PMA	— Państwowe Muzeum Archeologiczne. Warszawa.
PTP	— Poznańskie Towarzystwo Prehistoryczne. Poznań.
RB	— Rocznik Białostocki. Białystok.
RGZM	— Römisch-Germanisches Zentralmuseum. Mainz.
RZ	— Rocznik Zamojski. Zamość.
UAM	— Uniwersytet Adama Mickiewicza. Poznań.
UMCS	— Uniwersytet Marii Curie-Skłodowskiej. Lublin.
WA	— Wiadomości Archeologiczne. Warszawa.