

Ахмад Хасан Дани

НОВЫЕ ОКРЫТИЯ В СЕВЕРНОМ ПАКИСТАНЕ И ПРОБЛЕМА ПРОИСХОЖДЕНИЯ ДАРДСКОЙ КУЛЬТУРЫ

A.H.Dani (Islamabad, Pakistan). The new discoveries in the North areas of Pakistan and origin of Dardic culture.

At present time we have some new archaeological materials from the North Pakistan with specific traits of the artifact's groups. Some objects have been acquired from different places excavated by local people illegally. The graves usually have the circular form. Each circle is formed with stone boulders. The groups of artefacts include hand made pottery for example the globular urns containing burnt bones and ashes. No grey pottery has so far been reported. Also present the animal representations – the bronze figurines of ibex, heads of hair pins shows two birds, etc. Ornaments include the handled bronze mirrors, bronze finger rings, the varieties of conch – shells and numerous small beads. We have the number of bronze knife blades, shaft hole axe, iron long spearheads. The new discovery conducted by Nazir Ahmad Khan has produced an entirely different picture from Gandhara Grave Culture. We think that they present a specific group of Aryans – speaking people, the ancestors of the modern Dardic people.

В начале 60-х годов нашего века на территории Северного Пакистана в долинах Свата, Дира, Баджаура и Пешавара были открыты погребальные и поселенческие памятники, хронологически относящиеся ко времени второй половины II – первой половины I тыс. до н.э. Несколько позднее аналогичные комплексы были обнаружены в Читрале и Свате – Кохистане. Так как их географическое положение простиралось в восточном направлении горных районов, ныне покойный профессор Дж.Туччи высказал предположение о возможной принадлежности данных памятников дардскому населению — народу, говорящему на языке, относящемся к числу арийских, и проживающему в северной части Пакистана (Тусси 1977).

Несмотря на тот факт, что отдельные материалы из погребений известны уже более ста лет, систематически они изучались достаточно слабо и поэтому мнения исследователей в вопросе их культурной принадлежности существенно различаются. Г.Т.Вигн был первый, кто в 1842 г. записал информацию о древних погребениях, расположенных в долине Астора. Позднее, в 1880 г. Джон Бидульф сообщил об «удивительных каменных плитах глубокой древности», обнаруженных им в долинах Вуршигума и Кхо, а также Чаши и Ясина. В некоторых местах Бидульф обследовал сложенные из каменных валунов круги и назвал их мегалитами – термином, которым в то время пользовались весьма часто. Научный интерес исследователей, таких как Аурел Стейн и профессор Карл Йеттмар, собиравших бронзовые, железные, а также золотые и серебряные изделия, охватывал широкую географическую область от долины Кандия на западе до Ясина и Ишкумана на востоке.

Профессор Карл Йеттмар опубликовал прекрасную бронзовую фигурку горного козла — ибикса, хорошо известного в данной местности (Jettmar 1961). Аурел Стейн в одной из своих работ поместил иллюстрации двух бронзовых находок (Stein 1944). Одну из них он назвал «ритон кентавра» — это чаша с наклонными сторонами на подставке в виде кентавра, схватывающего горного козла. Вторая находка — маленький сосуд, отлитый из бронзы, с цельными круглыми ручками по краям и зооморфным носиком (рис. 1: 1). Обе находки происходят из Ими-та, расположенного в долине Ишкумана. Ф.Х.Эндрюс отметил: «Верхняя часть кентавра напоминает некоторые из хотанских терракот, где также делались гротескные головы и шеи животных, выступающих сбоку странных маленьких сосудов». Аурел Стейн неверно определил их хронологические рамки, утверждая, что, «в целом, данная композиция, несомненно, отражает эллинистическое влияние». Позднее он высказал следующее соображение: «Трудно допустить, что данные вещи могли быть найденными в далеком Гиндукуше только благодаря древней торговле с западом или с эллинистическим Ближним Востоком. Скорее всего, их делали на нижнем течении Инда, где, как известно, найдены греко-буддийские скульптуры из Гандхары и модели эллинистического искусства были уже доступны в то время» (Stein 1944). Такие идеи не соответствовали действительности, так как мы никогда не находили подобные изделия в Гандхаре.

Кроме этого, Аурел Стейн опубликовал несколько ювелирных украшений — случайных находок из Ясина, но неудачно связал их с бронзовой фигурой Бодисаттвы, которая была най-

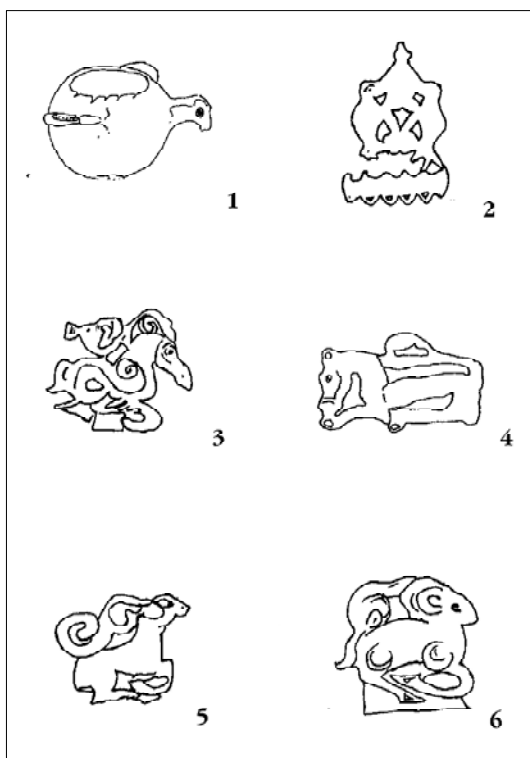


Рис. 1. Изображения животных.

дена здесь же и, таким образом, датировал эти украшения ранними веками нашей эры. В число украшений из Ясина входили кольца, серьги, заколки для волос, а также несколько круглых и квадратных предметов с узорчатыми мотивами. Заколки из коллекции Стейна представляют тот же тип, что и недавно обнаруженные в Северном Пакистане. Сэр Аурел Стейн сопоставил их с материалом из погребений, раскопанных в долине Дарела, опубликованном им в книге «Сокровенная Азия» (Stein 1928).

Впоследствии круг случайных находок был дополнен профессором Карлом Йеттмаром, проводившим профессиональное изучение некоторых медных и бронзовых топоров, а также предметов утвари и жезлов, найденных у Маникаяла и Шумари в долине Дарела. Среди этих находок есть два весьма интересных предмета – это проушной топор (рис. 3: 2) и узкий проушной топор с плечом и округленной вершиной. Наибольшую ценность для нас представляет цапфовый топор западного типа из Дарела, который по своей внешней форме напоминает топор, найденный в районе Халозана долины Куррама (рис. 3: 3). Распространение топоров данного типа, по мнению различных исследователей, следует связывать с миграционными передвижениями арийских племен. Профессор Карл Йеттмар отметил, что «распространение топоров западного типа с цапфами в Северном Пакистане указывает на проникновение кавказских элементов в степь, на Памир, и далее в Гиндукуш и Каракорум». Все эти находки явля-

ются случайными и в хронологическом плане относятся ко II тыс. до н.э. Следует однако особо подчеркнуть, что население, в культурной среде которого бытовали эти предметы, отличалось от древних жителей данной местности, делавших наскальные изображения и обитавших здесь в течении долгого времени. Это древнее население, появившееся на территории Северного Пакистана задолго до арийцев и этнически отличное от них, продолжало свою жизнь здесь даже после прихода последних.

Осенью 1980 г. итальянская археологическая экспедиция проводила обследования в долине Дарела, где производился осмотр древних укрепленных крепостей в Гаяле, Фугуше, Гомери и Маникаяле (Sebastian 1985). В ходе работ в некоторых районах были обнаружены погребальные комплексы. В Маникаяле Паяне, прямо на территории старого городища, возвышающегося на холме, открыт древний могильник, в погребениях которого найдены сосуды внушительных размеров. В одной из могил размещалась большая погребальная урна, закрытая плоской каменной крышкой, внутри которой заключались обожженные кости и пепел. Урна представляет собой сосуд сферической формы, с широким и плоским верхним краем. На ее внешней поверхности нанесены штампованные отпечатки звезд и другие изображения. Основание урны не имеет определенной формы и очень маленькое. Следует отметить, что данный тип погребальных урн не известен в Гандхаре. В той же могиле найдены сосуды меньших размеров с веревочным орнаментом, нанесенным по внешней стороне тулова.

При определении культурной атрибуции данных археологических комплексов существовало мнение, что они принадлежат древнеарийскому населению, известному нам как «культура погребений Гандхары». Однако новые открытия, сделанные Назир Ахмад Ханом из Отдела археологии при правительстве Пакистана показали, что данные погребения принадлежат иной группе арийцев, которые, по всей видимости, являются не кем иным, как древними предками современных дардов.

В 1994 – 95 годах Назир Ахмад Хан проводил археологическое исследование в долине Тангира. В местечке Шомари он исследовал три погребения, каждое из которых было обложено огромными валунами. В 1996 – 97 годах он раскопал еще три аналогичных погребения в Дуран Соре, расположенном в полукилometре от Даена, близ Чатурканда в долине Ишкумана. Погребения подобного типа были обнаружены по всей территории Северного Пакистана, начиная от долины Кандия, через Тангир, Дарел и Газ до восточной части Чиласа близ Гаухарабада, около Наупура в Гилгите и далее близ Султанабада за Даниером, выходящего к Номалу. Данные погребения открыты на берегу реки Гилгит возле Широта, на северной ок-

раине поселения Бубур и далее в нескольких километрах вверх по течению у Гурунджара. В верхнем Гакуче обнаружены погребения с большим количеством бус. Около Хатуна погребения расположены к северу от надписи, в свое время открытой Аурелем Стейном. Кроме этого, они были найдены на пути к Даену и Чатурканду. На верхних террасах реки, в местечке Дуран Сор, погребения располагаются в два ряда. Здесь были проведены новые раскопки.

Таким образом, в настоящее время перед нами достаточно широкая территория, где имеются погребальные комплексы бронзового и железного веков. Данная территория охватывает практически весь Северный Пакистан, в наши дни заселенный дардским населением. Мы практически не сомневаемся в том, что эти погребения оставили после себя древние предки современных дардов. Однако данная группа арийцев этнически отличается с одной стороны, от древнего местного населения — изготовителей наскальных рисунков, а с другой, от тех арийцев, которые проникли в Сват, Дир, Баджаур, Пешавар, Таксилу и даже за реку Джелам.

В Дуран Соре погребения располагаются двойным рядом на склоне холма. Каждое захоронение представляет собой круглую в плане могилу, сложенную из каменных валунов. Вход находится с юго — западной стороны погребения. В средней части могильной ямы лежит скелет с погребальным инвентарем, в состав которого входят топоры с цапфами, браслеты, кольца, заколки, лопаточки для сурьмы, раковины, бусы, а также лепная керамика.

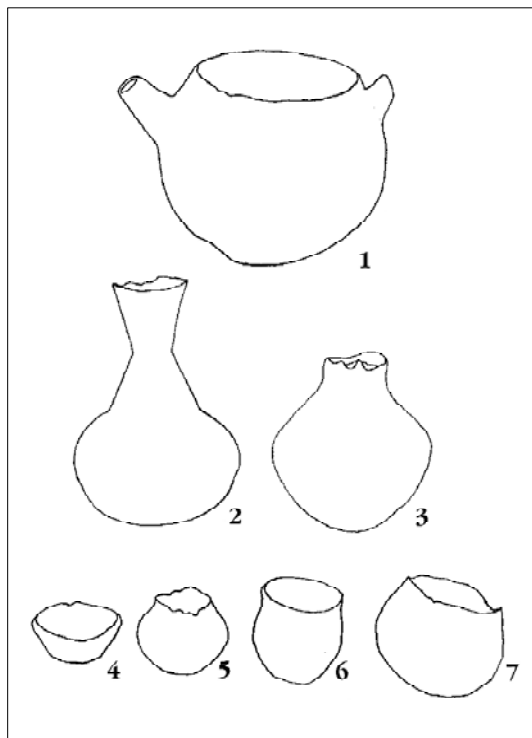


Рис. 2. Керамика.

Особое место среди находок занимает материал, нелегально раскопанный местным населением. Подобного рода нелегальные раскопки проводятся в большом масштабе без какого-либо контроля со стороны правительства. Вещи, добытые из раскопанных погребений, распродают иностранцам, поэтому нам в ходе работ приходилось скупать их у местного населения, чтобы обладать хорошим материалом. Следует сказать, что весь материал, приобретенный нами таким образом, также полностью отличается от материальных комплексов «культуры погребений Гандхары» и, стало быть, относится к отличной группе арийских племен. Уникальными находками являются найденные в погребениях раковины, которые можно сопоставить с раковинами — каури, используемых в качестве украшений женщинами Калаша в Читрале. Таким образом, материал из погребений информирует нас о своеобразной культуре древнего дардского населения в Гилгите — предках народа, живущего в наши дни в северных районах Пакистана, в том числе в Читрале.

Важным открытием является серия лепной посуды нового типа. В одном из погребений Маникал Пайяна мы обнаружили большую шарообразную урну, внутри которой находились пережженные кости и пепел. В том же погребении размещалась еще одна урна меньших размеров. Внешняя поверхность урн красного цвета. Из другого захоронения происходят два сосуда с длинными отогнутыми горловинами (рис. 2: 2, 3). Горловина одного из сосудов отбита. Интересной находкой является плоскодонный сосуд с ручкой и носиком — сливом (рис. 2: 1). Еще одну группу посуды составляют четыре сосуда различных форм. Все они круглодонные, кроме одного, который имеет плоское дно (рис. 2: 4 — 7). Кроме этого, были найдены два круглодонных сосуда и плоскодонная ваза с узким горлом. Внешняя поверхность всех сосудов имеет красноватый оттенок. Серой посуды нет совсем.

Помимо керамической посуды имеется один бронзовый сосуд — ваза больших размеров с ручкой, найденная в Пуньяле.

Кроме всего, для данного археологического комплекса характерны изображения животных. В большинстве случаев, образы животных представлены стилизованными изображениями горного козла — ибикса, но известны и изображения других животных. На рисунке 1 показан вылитый из бронзы горный козел, найденный в долине Кандия, расположенной в индийском Кохистане (рис. 1: 3). Ниже показаны два изображения горных козлов, найденных на Памире (рис. 1: 5, 6). Профессор Карл Йеттмар отнес эти изображения к скифскому стилю, но в целом, их можно сопоставить с изображениями горных козлов, найденных нами в ходе недавних археологических работ. Замечательными находками являются навершия бронзовых заколок

для волос. Одно из наверший сделано в виде двух птиц, расположенных в профиль по бокам от стоящего человека (рис. 1: 2). Прекрасной находкой представляется бронзовое комбинированное изображение сидящего животного (возможно, льва с головой коня) с загнутым хвостом, найденное в Даене (рис. 1: 4). В число изделий из бронзы входят несколько ножей без рукояток, один из которых имеет зазубренное лезвие.

Наряду с бронзовыми предметами было найдено небольшое число изделий из золота — две ушные подвески, четыре бусины, два кольца и четыре обкладки. Среди золотых и серебряных украшений, найденных Аурелем Стейном в Ясине, есть кольца, булавки для волос и отдельные их навершия, ушные подвески, подвеска в форме сердца и прочее. На рис. 4: 1 показаны семь разнообразных по форме бронзовых пряжек, обнаруженных в ходе недавних археологических работ в Северном Пакистане. Для убранства местное население использовало круглые бронзовые зеркала с ручками (рис. 4: 2).

Браслеты имеют несколько разновидностей — одни с головами животных, другие с изгибом в одну сторону, но большинство простой формы. Наряду с целыми браслетами, мы нашли несколько сотен фрагментов сломанных. В некоторых местах найдены бронзовые кольца различных размеров. Важно подчеркнуть, что в погребениях были обнаружены все без исключения типы украшений. Среди прочих находок присутствуют разнообразные заколки для волос с зооморфными и декорированными навершиями, в том числе и навершия в виде горных козлов. Простые заколки для волос венчают плоские, вытянутые или круглообразные навершия. Почти все они с кольцевыми ободками под шляпками.

В погребениях также найдены лопаточки для сурьмы, имеющие острые концы для лучшего нанесения раствора на глаза. Некоторые лопаточки сделаны в форме гантелей, часть из них с отверстиями, назначение которых остается непонятным. Данный тип лопаточек хорошо известен в транс — памирском регионе. Кроме этого, нами были обнаружены разнообразные бронзовые стержни с навершиями в виде стрелок с треугольными либо изогнутыми краями. Каждый стержень имеет отверстие на одной из своих сторон, что свидетельствует о том, что их использовали в качестве украшения, вероятно, в виде подвески. Также есть стержни с навершиями в виде наконечника стрелы, большинство из которых были найдены в сломанном виде. Вполне возможно, что их тоже использовали в качестве украшений.

Среди всего количества украшений особый интерес для нас представляют найденные в погребениях разнообразные раковины и многочисленные маленькие бусы, сделанные из ра-

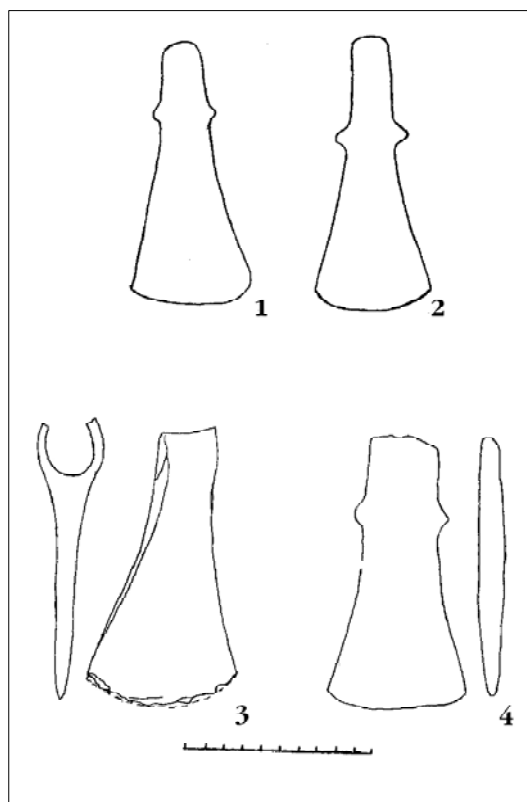


Рис. 3. Топоры.

ковин. Хотя они отличаются от раковин — каури, которые в настоящее время используются в виде украшений женщинами Калаша в Читрале, они говорят нам о том, что в данной местности женщины пользовались раковинами еще во времена бронзового века. Многочисленность находок маленьких бус создает впечатление, что они были популярны не только у женщин, но и у мужчин. Раковины имеют форму блюдца и, по всей видимости, такая форма придавалась им специально для того, что бы использовать их в качестве украшения.

Особую серию находок составляют разбитые маленькие сосуды, один из которых имеет два отверстия в середине, и четыре терракотовых колесика с одним отверстием в центре. Данные находки показывают, что местному населению вероятно был известен гончарный круг, хотя нам и не удалось обнаружить здесь гончарной керамики. Кроме этого, мы нашли один хрустальный и два бронзовых маленьких диска с отверстиями в центре и несколько ожерелий из бус. Большею частью бусины сделаны из раковин. Известны несколько бус круглой формы из камня. Некоторые из них очень маленькие, типа бисера, а некоторые немного больше. На одно ожерелье нанизаны бочонкообразные бусы из сердолика вместе с бусами медноокрасного цвета. Очевидно, что бусы из сердолика являются привозными. Данная разновидность бус имела весьма широкое распространение, начиная со времени появления

древнеиндийской цивилизации. По всей видимости, северные районы Пакистана играли важную роль в торговом импорте сердолика из Бадахшана в более южные области.

Наличие большого числа блюдцеобразных раковин, из которых местное население делало украшения, говорит нам о том факте, что существовал особый спрос на раковины данной формы. По всей видимости, их собирали на берегах местных рек или получали с помощью обмена. Обработка производилась, вероятнее всего, здесь же. Как уже было сказано выше, данный тип раковин отличается от раковин — каури, используемых в настоящее время женщинами Калаша. Раковины — каури очень маленькие, сейчас их добывают со дна моря. Предки же современного дардского населения, как мы могли убедиться, делали ожерелья из раковин другой разновидности. Кроме того, в качестве украшений они использовали предметы вооружения, таких например, как наконечники стрел и дротиков. Данные типы вещей ни разу не были найдены в сотнях погребений, раскопанных нами в Свате, Дире, Баджауре и Пешаваре. Следовательно, производители этих предметов отличаются от арийцев, обитавших в данных регионах. Их изготовляли, скорее всего, предки населения, заселяющего в настоящее время северные районы Пакистана. Так как многие из предметов, найденные здесь, имеют параллели на Памире, есть основания полагать, что древние обитатели здешних мест были культурно связаны с населением Памира, а возможно и мигрировали оттуда. Быть может, они имели родственные связи с древними жителями Тохаристана.

Наиболее информативными находками из числа бронзовых изделий являются топоры и различные виды орудий труда, найденные в погребениях. Часть из них относится к эпохе бронзы, другая к более поздним периодам железного века. Проушной топор с немного изогнутым лезвием найден у Маникайала в долине Дарела (рис. 3: 4). Топоры такого типа присутствуют в самом верхнем слое поселения Мохенджо — Даро, однако в нижних слоях поселений древнеиндийской цивилизации они не известны. Доктор Рафик Мугхал комментирует: «Проушные топоры, аналогичные найденным в Дареле, имеют связь с позднехарапской цивилизацией, например, времени Джукар поселения Чанху Даро в южной Индии. Сопоставимые с ними типы топоров, которые датируются концом II – началом I тыс. до н.э., встречаются также в персидском Макране и около Шахи Тампа в южном Белуджистане» (Mughal 1985). Кроме этого, в местечке Шалозан в долине Курамма был найден топор с цапфами (рис. 3: 4), который имеет типологические связи с топорами, известными в Средиземноморье, Европе, Кавказе и Северном Иране. Профессор Хейне — Гелдерн связал данный тип топора с миграци-

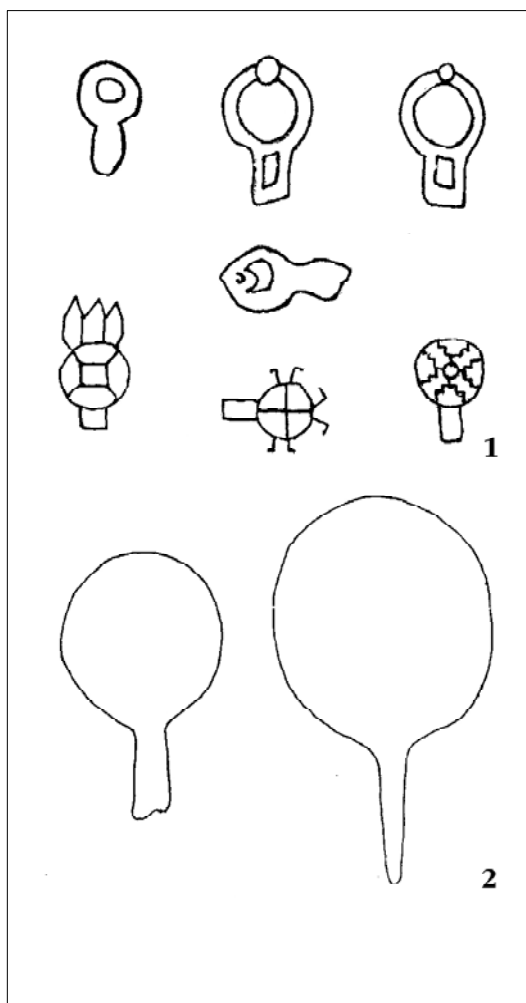


Рис. 4. Пряжки и зеркала.

онными процессами арийских племен. Обычно этот тип топоров датируется с 2000 г. до н.э. Не так давно один экземпляр такого топора мы получили из Дарела. Второй экземпляр был найден при раскопках в Дуран Соре (рис. 3: 2), а третий нам удалось приобрести у одного из местных торговцев (рис. 3: 1). Все эти топоры имеют немного изогнутое лезвие и вытянутую ручку с цапфами на каждой стороне. Разновидность таких топоров известна в Синьцзяне и других областях Китая.

Изделия из железа были собраны в долине Газа близ Гаухарабада на пути из Чиласа в Гилгит. В их число входят один длинный наконечник дротика с резко выраженным средним ребром и длинной втулкой для насаживания на древко; треугольные, а также изогнутые наконечники стрел с длинными хвостовиками; чеканы различных размеров с прямыми или изогнутыми лезвиями и плоскими наконечниками; большое число втульчатых наконечников дротиков; различные типы ножей, куда входят ножи с длинными ручками; сломанные браслеты всех размеров; заколки с различными видами наконечников. Кроме этого, имеются многочисленные

обломки железных предметов, проржавевших настолько, что определить их первоначальный облик затруднительно. Как видно, изделия из железа включают в себя орудия труда, оружие и украшения. Данные находки могут быть датированы I тыс. до н.э.

Погребальный инвентарь из северных районов Пакистана, как и сами типы погребений, обнаруженные здесь, можно выделить в ряд уникальных. Погребения, имеющие каменные круглые выкладки вокруг могильных ям или выстроенные из огромных каменных глыб, нельзя назвать мегалитами в том смысле, в котором мы понимаем этот термин. Данные памятники, по нашему мнению, являются погребениями древних арийцев, которые пришли сюда во II тыс. до н.э. Изделия из металла, а также украшения из раковин, найденные в погребениях, позволяют нам отличать это население от арийцев, которые сооружали свои погребения в Свате, Дире, Баджауре и Пешаваре. Блюдцеобразные раковины являются наиболее отличительной категорией материальных комплексов и локализуют это население в се-

верной части Пакистана. Многие признаки указывают на культурные связи с населением транс – памирского региона. Присутствие в материальной среде изображений горного козла – ибикса и животного с туловищем льва и головой коня указывает на культурные связи с транс – гималайским регионом. Хотя научное изучение данных комплексов большей частью основано на случайных находках, они весьма информативны и позволяют нам сделать заключение, что строители этих погребений являются ни кем иным, как предками современного дардского населения, проживающего в северных областях Пакистана. Однако, их следует отличать от местного древнего населения, чьи наскальные рисунки известны здесь в большом числе. Пришлые арийцы были оседлым народом и весьма хорошо знали способы возделывания почвы и строительство. По всей видимости, они мигрировали сюда из транс – памирского региона и, следовательно, состояли в культурном родстве с арийскими племенами севера. Возможно даже, что они имели некоторую связь с древним тохарским населением.

ЛИТЕРАТУРА

- Dani A.H., 1983, Chilas. The city of Naga Parvat, Islamabad
- Dani A.H., 1989, History of the northern areas of Pakistan, Islamabad
- Jettmar K., 1961, Bronze axes from the Karakorum: Results of the 1958 expedition in Azad Kashmir, Proceedings of the American Philosophical Society, vol.105
- Mughal M.R., 1985, The significance of some pre- and protohistoric discoveries in the Karakorum region, Journal of Central Asia, vol.VIII, no.2, Islamabad
- Sebastian, 1985, An archaeological survey in Darel, Journal of Central Asia, vol.VIII, no.1, Islamabad
- Stein A., 1928, Innermost Asia, Oxford
- Stein A., 1932, Note on a find of ancient jewellery in Yasin, Indian Antiquary, no.61
- Stein A., 1944, Archaeological notes from the Hindukush region: Hellenistic bronze vessel from Ishkuman, Journal of Royal Asiatic Society, London
- Tucci G., 1977, Dh. Swat. The Dards and connected problems, East and West, v. 27, № 1 – 4