

Щетенко А.Я.

О КОНТАКТАХ КУЛЬТУР СТЕПНОЙ БРОНЗЫ С ЗЕМЛЕДЕЛЬЦАМИ ЮЖНОГО ТУРКМЕНИСТАНА В ЭПОХУ ПОЗДНЕЙ БРОНЗЫ (ПО МАТЕРИАЛАМ ПОСЕЛЕНИЙ ТЕККЕМ-ДЕПЕ И НАМАЗГА-ДЕПЕ)

Shchetenko A.Ya. On the contacts of steep bronze cultures with farmers of Southern Turkmenistan (according to materials of Tekkem-depe and Namazga-depe).

The settlement of «Vyshka» («Watch-Tower») Namazga-depe and settlement of Tekkem-depe are situated in southern Turkmenistan, 117 and 119 km southeast of Ashgabat (Fig. 1.1). Materials of the upper levels (5.5-6 m) of «Vyshka» Namazga-depe (fig. 1. 2,3) and the same levels Tekkem-depe (fig. 1. 4,5) are attributed to the Late Bronze Age and the Early Iron Age. Here there are the convincing proofs (pottery, metal and stone implements) of the contacts of farmers of Southern Turkmenistan with steep culture tribes of Eurasia. Pottery comprise several types of pots having flat bottom and various dimensions (fig. 2. 1,2; fig. 3. 5,6). Ornamentation is limited with the six simplest elements (incisions, herring-bone pattern, zigzags, crosses, relief ledges, zigzags, triangles) which are by zones in the upper part of vessels: on the rims, on the shoulders sometimes on the necks (fig. 2. 3,3; fig. 3. 1-4, 7-10). Metal implements known on stone casting forms (fig. 5. 1,3,5-8) comprise double-edged knives with ring stop on the handle, pins with cross-like pommel, round buttons with buttonhole. Stone objects: anvils, mortars, mullers, grinders, pestles, hammers (fig. 5) together with the copper slag and four furnaces testify to the local metal treatment on both the settlements.

A set of these objects together with pottery have analogies in materials of the cultures of Andronovo archaeological unity as well as in monuments of the final stage of the Late Bronze Age of Southern Urals, Northern and Eastern Kazakhstan. One may suppose the presence of several stage of cultural interactions of the farmers of Southern Turkmenistan with cattle-breeding tribes: the early stage - epoch of the Late Namazga VI (the Alackul- Fjedorovo complexes) and the late stage - period of Anau IV/Yaz I (Sargary- Aleckseevo pottery).

Древние культуры земледельцев юга Средней Азии, первоначально лучше изученные в подгорной полосе Копет-Дага (Pumpelly 1908; Куфтин 1956; Массон 1964, 1981), в настоящее время представлены цивилизациями долин Заравшана (Исаков 1991) и Амударьи, занимающих часть областей Туркмении, некоторые районы Таджикистана, Узбекистана и Северного Афганистана (Аскарлов 1977; Сарияниди 1990). Их материальная культура отлична от современников-соседей на Иранском плато, в Сеистане и Белуджистане (Lamberg-Karlovsky 1994), и одной из причин этого, возможно, являются их тесные контакты со степным скотоводческим миром первобытных общин (Исаков, Потемкина 1989; Р'уанкова 1994; Бобомуллоев 1998; Anthony 1998; Ke Peng 1998).

Степной мир — северные соседи земледельцев, племена андроновской культурной общности, занимают огромные степные пространства от Волго-Уральского Междуречья на западе, до Енисея на востоке и до горных долин Северного Тянь-Шаня (Кузьмина 1992). Это культуры эпохи поздней бронзы, имеющие свои географические и хронологические рамки, различные

у разных авторов, но в целом датируемые второй половиной II тыс. до н.э. (Аванесова 1991: рис. XVI и XVII).

В это время кардинальные процессы происходят и на подгорной равнине Копет-Дага: население покидает крупные поселения Намазга-депе, Алтын-деле, Улуг-депе. На их месте появляются небольшие поселки, отличные по облику материальной культуры от своих предшественников. Этот переходный период в истории древних племен Южного Туркменистана лучше всего представлен материалами «вышки» Намазга-депе и Теккем-депе.

Оба памятника в течение ряда лет изучались Каахкинской экспедицией ЛОИА АН СССР и XIV отрядом ЮТАКЭ (Щетенко 1971; 1972; 1973), в результате чего получены новые материалы, свидетельствующие о контактах земледельцев Южного Туркменистана с населением евразийских степей.

Намазга-депе и Теккем-депе находится соответственно в 117 и 119 км к юго-востоку от Ашхабада, и в 6 и 4 км к юго-западу от станции Каахка Среднеазиатской железной дороги. Они расположены на подгорной равнине Копет-Дага

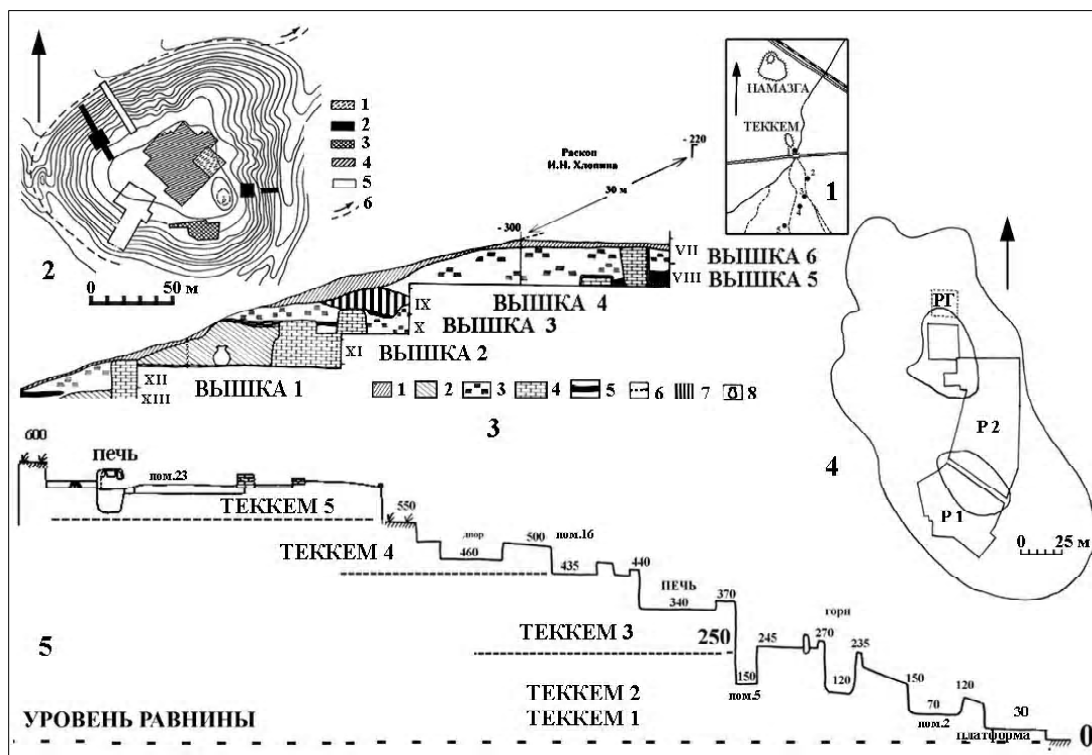


Рис. 1.1. Схема местонахождения Намазга-депе и Теккем-депе. Масштаб 1: 50000. 1-5 - поселения эпохи бронзы. Пунктирные линии - древние русла реки Лоинсу (сплошная линия - современное русло).

Рис. 1.2. Намазга-депе. План «Вышки». Раскопы: 1 - Б.А. Куфтина, 2 - А.А. Марущенко, 3 - А.Ф. Ганялина, 4 - И.Н. Хлопина, 5 - А.Я. Щетенко. 6 - дорога в Каакха.

Рис. 1.3. Намазга-депе. «Вышка». Стратиграфия верхней части юго-западной бровки раскопа. 1968 г. 1 - натечно-надувные слои, 2 - плотная глина, 3 - мусорные слои, 4 - сырцовый кирпич, 5 - промазка пола, 6 - угольный слой, 7 - обожженные слои, уголь и зола, 8 - сосуд; VII-XIII - яруса.

Рис. 1.4. Теккем-депе. План расположения раскопов: РГ - раскоп А.Ф. Ганялина, Р.1 - раскоп 1, Р.2 - раскоп 2. Рис.1 5. Теккем-депе. Раскоп 1. Верхняя часть разреза (С - Ю) юго-западного склона поселения.

в 10-12 км от гор, между двух крупных горных рек: Казганчай на западе и Лоинсу на востоке (Рис. 1.1).

Намазга-депе представляет собой ряд холмов разной высоты (от 5-6 до 10-15 м), образующих единый массив площадью около 50 га, подтреугольной формы, вытянутый с севера на юг. «Вышка» — северная часть поселения (высота 17 м над окружающей равниной) — напоминает усеченный конус (он на 7 м выше других частей поселения), верхняя площадка которого занимает площадь около 0.5 га (Рис. 1.2).

Здесь вскрыты остатки планировки верхних строительных горизонтов: на 100 кв.м раскопа Б.А. Куфтина (1956: 277) и на 1800 кв.м раскопа И.Н. Хлопина (Хлопина 1978: 3). В 25м к юго-западу них расположен стратиграфический раскоп (25 x 8 м), заложенный у основания «вышки» (Щетенко 1972: 52) и выявивший на основании строительных горизонтов (полы и стены построек из сырцового кирпича) последовательную смену археологических комплексов культуры Намазга (далее — НМЗ) IV, НМЗ V и НМЗ VI по терминологии Б.А. Куфтина (1956: 266). Строительные остатки отсутствуют в XVI и XVII ярусах, как и в соответствующих напластованиях

стратиграфической траншеи 1975 г на северо-западном склоне «вышки», что, вероятно, свидетельствует о временном разрыве между культурами НМЗ V и НМЗ VI.

Верхняя часть стратиграфического раскопа, значительно пострадавшая от позднего строительства (гончарная печь и постройки средневековой эпохи), является одним из ранних этапов (разница в уровне полов — 1.3-1.5 м) планировки раскопа И.Н. Хлопина (улицы, дворы, помещения 9, 10, 18 с прямоугольными очагами), который с северо-востока примыкал к раскопу Б.А. Куфтина. А последний вскрывал планировку «на уровне пола второго жилого комплекса в составе двух больших параллельно вытянутых комнат и двора с прямоугольным двухъярусным гончарным горном в 5 кв.м площадью» (Куфтин 1956: 277). Следовательно, это самые верхние строительные горизонты культуры НМЗ VI (их условное обозначение — Вышка 7), которые перекрывают более ранний горизонт (двор и помещения 1, 3, 4 с прямоугольными очагами) — Вышка 6. На полу помещения 1 зафиксирован черный слой обгорелых остатков (0.15-0.5 м). Еще более мощный (0.5-1.1 м) горелый слой (Вышка 4, ярус IX) лежит под полом

пом.1 и перекрывает помещение 2 (Вышка 3, ярус X). В углу последнего находились три целых сосуда (красноглиняная и сероглиняная миски, и лепной горшок с «воротничком» и четко выраженными плечиками), а рядом, во дворе, обнаружены целый сероглиняный кувшин с высоким горлом, с сетчатым лощением на плечиках, а также каменная многосторонняя литейная форма для отливки булавок с крестовидным перекрестием, двулезвийных ножей с листовидным клинком и черенком с кольцевым упором. Эти верхние строительные горизонты (Вышка 5-7) представляют собой поздний этап культуры НМЗ VI, в которых фиксируются материалы, свидетельствующие о контактах с племенами степной бронзы.

Ранние этапы культуры НМЗ VI (Вышка 1-3) представлены свитой культурных напластований (яруса XIV-XI) многокомнатного здания, два помещения которого с последующими трехкратными перестройками и забутовками, вскрыты на ограниченной площади (Щетенко 1973). Материалы этих этапов раскопаны на соседнем поселении Теккем-депе.

Теккем-депе расположено в 1.5 км к югу от Намазга-депе и в 100 м к северу от моста на шоссе Каахка — Арабкала через речку Лоинсу, на ее западном берегу (рис.1.1). Это — овальная форма холма (площадью около 2 га), вытянутый в меридиональном направлении (Рис. 1.4). Его южная более высокая вершина (5.5 — 6 м над окружающей равниной) соединяется с северной частью хорошо выраженной седловиной, в 40 м к северу от которой находится раскоп 1952-1953 гг. (Ганялин 1956а: 68).

Ранний комплекс культуры НМЗ VI раскопан в южной части холма, где стратиграфический раскоп 1 (площадь 1200 кв.м) дал одиннадцатиметровую колонку напластований (пять метров — ниже уровня равнины). Из них восемь метров связано с первым периодом существования поселения. Здесь раскопана часть единого, демонстрирующего несколько этапов перестроек основного комплекса, состоящего из 15 комнат (с лежанками и угловыми каминами, с круглыми очагами и квадратными столиками в центре). Комплекс был сооружен на платформе за массивной стеной (высота 3.8-4 м) с круглой башней, вписанной в нее. Периодическое возобновление полов (9-11 раз) и забутовка ряда помещений (33 и 36) сохранили до наших дней первоначальную высоту стен строений от 1.9 до 3 м, фиксируя два основных строительных периода этого комплекса — Теккем 1 и 2 (рис. 1.5). Они соотносятся со строительными этапами Вышка 1-3 Намазга-депе.

На Теккем-депе, как и на Намазга-депе, верхнему горизонту с прямоугольными домами с прямоугольными или квадратными глинобитными очагами предшествует этап запустения поселения (мешанные слои, насыщенные углем и золой), отмеченные в южной и в центральной

частях поселения.

В южной части холма особый интерес представляет хозяйственная яма в западном углу помещения 43, также перекрываемая слоями этапа запустения и постройками с прямоугольными очагами позднего НМЗ VI. Она имеет коническую форму (диаметр устья 1 м, глубина 1.2 м), ровные, покрытые глиняной обмазкой стены и дно. Мусорные слои наполовину заполняют ее, а в верхней части находится комплекс предметов, связанный с металлургическим производством. Это — три каменные многосторонние литейные формы (для отливки 5 предметов), одна каменная прямоугольная заготовка формы, шесть каменных и две глиняные крышки со следами нагара, изделия из бронзы: браслет, круглая пуговица с литой петелькой, фрагмент ножа, а также каменный шлифованный топор, кусок руды бурого железняка. Рядом с ямой на том же уровне найдены развалы двух горнов (еще четыре расчищены на раскопе 2), две каменные литейные формы, несколько каменных крышек для них со следами нагара, бронзовые изделия, их фрагменты и каменные инструменты: наковальни, ступки, песты, молоты для дробления руды, молоточки для пикетажа и холодной проковки металла¹. Все это — убедительные свидетельства высокого уровня местной металлургии и металлообработки.

Верхние строительные горизонты (Теккем 5) представлены разновременными архитектурными остатками в нескольких местах: в северной части поселения к югу от раскопа А.Ф. Ганялина, в центральной части холма, в седловине, на раскопе 2, в кроющих слоях на южной вершине Теккем-депе. В двух последних местах средневековые могилы и поздние постройки нарушили культурный слой эпохи поздней бронзы. Именно из верхних строительных горизонтов Теккема 5 и происходит керамика, металлические и каменные изделия, свидетельствующие о контактах земледельцев подгорной равнины Копет-Дага с культурами степных племен Евразии.

Глиняная посуда позднего НМЗ VI с «вышки» Намазга-депе и из верхней свиты слоев Теккем-депе по функциональному признаку образует три основные группы: столовую, хозяйственную (в том числе — тарную: хумы, хумчи и вспомогательную: подставки, крышки) и кухонную. Среди последней по технологическим признакам выделяется керамика степного облика.

Посуда первых двух групп изготовлена (за исключением мелких сосудов) на гончарном круге из хорошо отмученного теста с примесью органики и мелкого кварца, равномерно обожжена и имеют красную, желтую, зеленовато-белую и серую поверхность, покрытую ангобом и укра-

¹ Это орудия металлообработки и ювелирного ремесла по заключению экспериментально-трассологической лаборатории ИИМК РАН.

шенную четырьмя видами лощения: горизонтальным, вертикальным, комбинацией того и другого, и сетчатым. Кухонная посуда, в том числе и керамика степного облика, изготавливались способом ручной лепки из глиняной массы, содержащей примеси в основном дробленого камня или толченой керамики. Незначительные другие компоненты (гипс, песок, слюда) в комбинации с первой четверкой увеличивают количество примесей до девятнадцати, но главный технологический прием сохраняется: в тесте посуды, соприкасающаяся с огнем, присутствуют размельченный камень или керамика, а в тесте столовой — органика и кварц².

Исследуемый комплекс позднего НМЗ VI вскрыт на Теккем-депе в центральной части поселения на раскопе 2 и в верхних слоях на южной возвышенности в стратиграфическом раскопе 1 работы 1972 и 1974 гг.). Всего учтено 2073 фрагмента (венчики, донца, стенки с орнаментом) и археологически целые формы. Целиком сохранились хозяйственные сосуды, вкопанные в полы помещений, и несколько кольцевых подставок последнего строительного периода поселения. Столовая посуда (включая редкие формы) составила 1164 экземпляра (56.1%), хозяйственная (и подставки) — 466 (22.5%), кухонная посуда — 443 (21.4%). Среди лепной керамики были отобраны для сравнительного анализа 215 фрагментов посуды степного облика (Щетенко, Кутимов 1998), что составляет 10% от общего числа всей керамики двух полевых сезонов.

На раскопе 1 керамика степного облика найдена в кроющих слоях, выше отложений этапа запускания поселения и построек с прямоугольными очагами позднего периода НМЗ VI. На раскопе 2, расположенном в центральной части холма в седловине, уровень которого ниже северного и южных участков поселения, керамика этого типа найдена в различных условиях: на полах заброшенных жилищ с прямоугольными очагами, во дворах и в более поздних ямах, впущенных в нижележащие постройки. Треть исследуемой керамики (77 фрагментов из них 31 с орнаментом) найдена вне помещений, главным образом в кроющем слое — дерне.

При анализе керамики степного облика учитывались основные характеристики глиняной посуды: способ формовки, состав теста, обработка поверхности, цвет, обжиг, форма и орна-

² Анализ примесей в тесте 834 фрагментов керамики из позднего комплекса НМЗ VI Теккем-депе (раскоп 2 1972 и 1974 гг.) показал, что органика присутствовала в 534 гончарных (64%) и лишь в 9 лепных (1%) сосудах, а дробленый камень и толченая керамика в 119 случаях в тесте лепных сосудов (14.3%), тогда как в гончарных лишь в 12 черепках обнаружена примесь дробленого камня (1.4%). Остальные 17 комбинаций примесей дали менее 19%. Я благодарю сотрудницу Отдела Центральной Азии и Кавказа археолога В.Я. Стеганцеву, проделавшую эту кропотливую и трудоемкую работу.

мент. Вся исследуемая керамика лепная, изготовленная методом ленточного налепа. На внутренней стороне одного фрагмента стенки сосуда и одного доньшка присутствуют следы отпечатка материи, что свидетельствует о применении техники матерчатого шаблона при изготовлении посуды. Этот прием характерен для керамики самого позднего кроющего горизонта и впускных ям (№ 1 и № 2 на раскопе 2), не учтенных при исследовании нашей выборки. В качестве отощителей отмечены дресва (толченый мергель), кварциты (песок), шамот и органические примеси. Часто в тесте одного сосуда присутствует сочетание нескольких добавочных компонентов: органика и кварц, дресва и кварц, шамот и органика. Цветовая гамма поверхности сосудов разнообразна, но в основном преобладают темные тона, иногда до черного цвета из-за сильной закопченности. Доминируют светло-коричневый и кремевые цвета, но есть светло-оранжевые и желтые оттенки. Обжиг сосудов неравномерный — в изломе черепок трехслойный, с чернотой посередине. Обработка поверхности производилась достаточно равномерно: большая часть фрагментов имеют следы заглаживания как внешней, так и внутренней сторон. Заглаживание (иногда только пальцами рук, вытянутыми вдоль линии поворота сосуда. Более грубо выглядят черепки без следов обработки внешней поверхности. Лощение отсутствует.

Основной формой посуды являлись горшки с мягко выгнутым, слабо выраженным профилем и плоским дном. Судя по целым экземплярам, они имеют различные пропорции: 1) при-

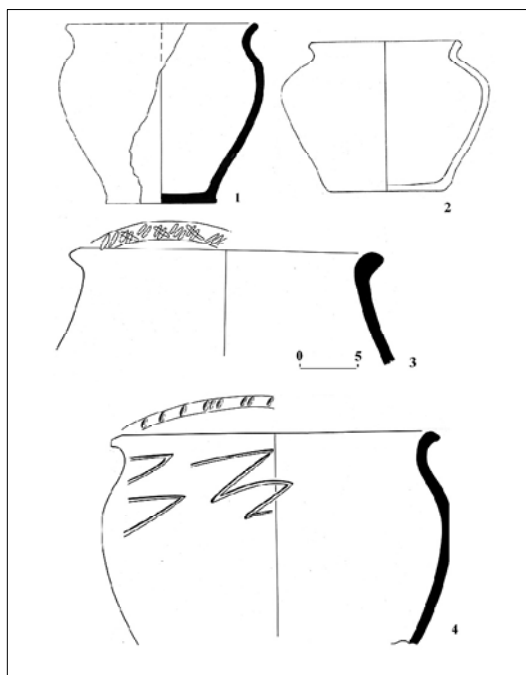
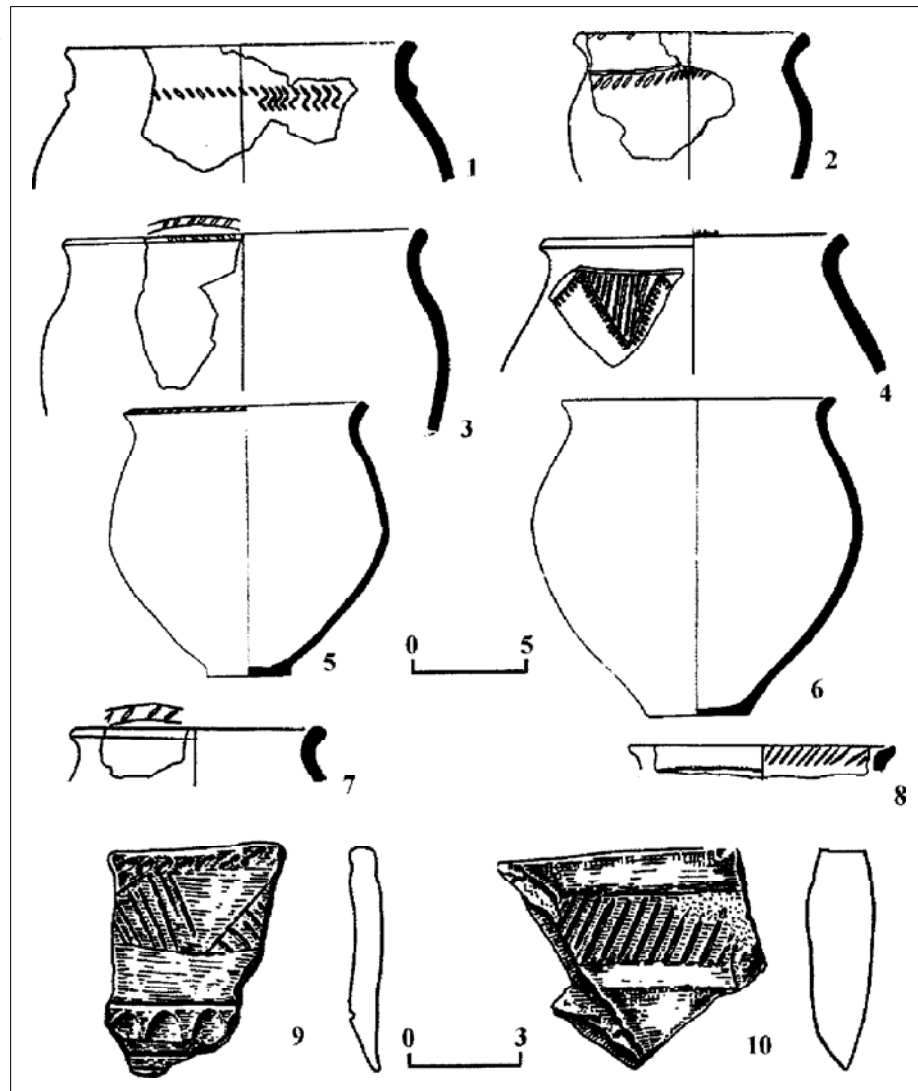


Рис. 2. Формы и орнаментация степной керамики. 1, 3, 4 - Теккем-депе, 2 - Намазга-депе.

Рис. 3. Теккем-деле. Формы и орнаментация степной керамики. Теккем-деле.



земистые с хорошо выраженными плечиками (рис. 2.2), 2) несколько вытянутые в высоту, диаметры их горловин по отношению к донцам соотносятся как 3: 1 (рис.3. 6). У некоторых выделяется кольцевой поддон (рис 3. 5). Остальная, фрагментированная часть коллекции дает некоторые варианты этих форм. Шейка у большинства экземпляров — небольшая, маловыраженная. Венчик либо прямой, либо отогнутый наружу и имеет округлый, плоский или заостренный край. Три венчика демонстрируют профиль в виде отогнутого «воротничка». По диаметрам венчиков намечается четыре группы: 1) горшочки — диаметр 8-16 см (24,5 % от общего числа); 2) малые горшки — диаметр 18-22 см (33,1%); 3) средние горшки — диаметр 24-28 см (25,8 %); 4) крупные горшки или котлы (30-36 см (16,6%).

Из 215 исследованных фрагментов 82 (37,9 %) имеют орнамент. Отмечено шесть его основных элементов. 1) Насечки (67 случаев) — в виде линзовидных с заостренными краями овалов — нанесены, вероятно, гладким заострен-

ным штампом (рис. 2. 4; рис. 3. 2,3,5,7). Семь раз они покрывают валики, опоясывающие сосуд под венчиком (рис. 3. 1). 2) Елочки (6 раз) — те же насечки, но расположенные под прямым углом друг к другу и образующие своего рода горизонтальную стрелку. 3) Жемчужины (8 случаев) — небольшие круглые или овальные вдавления (вмятины) на венчиках и шейках сосудов. 4) Прочерченные линии (6 черепков) — нанесены заостренным предметом (щепкой?) по влажной глине (рис. 3. 8). Они разной длины и направлений, редко образуют смысловые композиции. 5) Крестики из пересекающихся овальных насечек, чередующиеся с группами из двух и трех таких же насечек, лишь в одном случае покрывают верхний край венчика (рис. 2. 3). 6) Валики (7 экземпляров), в виде рельефно выступающих утолщений с полукруглым сечением, проходят по верхней границе плечиков сосудов. Все они выполнены из жгутов (ширина 9-12 мм), прилепленных по влажной глине и украшенных косым рядом резных насечек или вертикальных зигзагов (рис. 3. 1).

Итак, керамика степного облика, найденная в верхних слоях Теккем-депе, представлена единообразной формой — лепным плоскодонным горшком со слабо изогнутой линией тулова, небольшой шейкой и отогнутым наружу венчиком. Глиняное тесто содержит отощители минерального происхождения. Шесть элементов орнамента не отличаются большим разнообразием и покрывают лишь верхние части сосуда: венчики, плечики и очень редко шейку. В большинстве случаев наносился один элемент, повторяющийся неоднократно, в пределах одной зональной линии. Сочетание различных узоров присутствует только на незначительном числе фрагментов. Преобладающий мотив орнамента — косые насечки — расположены в основном по верхним краям венчиков. Способ нанесения узора — нарезка и плоский штамп. Некоторая часть сосудов украшена налепными валиками, другая — имеет венчики в виде отогнутого «воротничка».

Аналогичная группа керамики из верхнего строительного горизонта (Вышка 7) на Намазга-депе, опубликована под названием кухонная керамика (Хлопина 1972): те же формы сосудов, та же технология изготовления, те же примеси. Но в более ранний период — Вышка 6 и 5 — эта керамика отсутствует. На небольшой площади в 30 кв.м (работы 1968 и 1973 гг.) собрано 208 фрагментов посуды трех типов: столовая, хозяйственная и кухонная. Последняя представлена 13 фрагментами (8 лепных и 5 гончарных) с примесью в тесте дресвы. Лишь один фрагмент горшка (из 11) имеет насечки по венчику, котел и корчага не имели орнамента. Следовательно, лишь в последний период заселения «вышки» Намазга-депе, здесь появились племена степного круга, о пребывании которых свидетельствуют также каменные орудия и металлические изделия, о чем будет сказано ниже.

Керамика степного облика Теккем-депе и Намазга-депе находит аналогии в археологических комплексах степных районов Евразии заключительной стадии позднебронзового века. В первую очередь это относится к глиняной посуде саргаринско-алексеевской культуры, для которой характерны удлиненные в высоту пропорции сосудов с широко открытой горловиной, небольшой слабовыраженной шейкой и асимметричным слабопрофилированным туловом. Примеси в тесте — шамот, песок и дресва; обжиг — неравномерный, в изломе — черепок черного цвета. Мотивы орнамента невыразительны: различного рода прочерченные линии, насечки, елочки, ямочные вдавления. Геометрические узоры в композициях встречаются крайне редко. Способ нанесения орнамента — плоский штамп и нарезка. Характерной деталью саргаринской керамики являются валик, размещенный у основания шейки и почти всегда украшенный орнаментацией, а также своеобразный тип венчика в виде «воротничка» (Зданович С. 1984).

Из коллекции керамики степного облика Теккем-депе выделяется фрагмент сосуда с треугольным орнаментом (рис. 3. 4). Он найден на раскопе 1 на южной вершине холма в 80 см от современной поверхности (Щетенко 1972: 530), в заполнении двора около двухрусной гончарной печи. Этот черепок по фактуре и технологии изготовления отличен от остальной лепной посуды Теккем-депе: тесто грубой структуры с большой примесью крупных зерен дробленого камня, обжиг — хороший, равномерный, в изломе цвет черепка — темно-оранжевый. Внутреннюю и внешнюю поверхность фрагмента покрывает хорошо сохранившийся ангоб, нанесенный дважды: первоначально сосуд (внутри и снаружи) имел темно-оранжевый цвет, а затем его внешняя поверхность еще раз была покрыта ангобом светло-оранжевого (беловатого) оттенка. Дополнительно эту поверхность загладили пальцами рук — прием, отмеченный и на других черепках керамики степного облика. Орнамент на фрагменте состоит из ряда треугольников (сохранились три), внутреннее пространство которых заполняют десять прочерченных линий, нанесенных от основания треугольников к их вершинам. Художественной особенностью этих треугольников, опущенных вершинами вниз, является «бахрома» — маленькие каплевидные углубления, расположенные вдоль их внешних сторон. Узор занимает верхнюю часть плечика горшка, а основания треугольников составляют одну прочерченную линию, опоясывающую нижнюю часть шейки сосуда. Венчик под углом 45 градусов скошен наружу и покрыт четкими наклонными насечками (сохранилось 18) через одинаковые (1 см) интервалы.

Похожий орнамент (отличие — цепочка косых насечек между двумя прочерченными линиями над рядом треугольников под венчиком) есть на одном из лепных черепков, собранных А. А. Марущенко в котлованах выдувания у Овадана (Кузьмина 1964: 145, рис.3.1). Значительно шире треугольники с «бахромой» (четыре типа этого мотива) встречаются на стоянках тазабагьбской культуры (Итина 1977: рис.63, вид орнамента — 12, 14, 20, 48). Отмечены они и на посуде некоторых поселений (Новоникольское I, Петровка II) саргаринско-алексеевской культуры Северного Казахстана (Зданович 1988: рис. 10, 5; 20, 6). В Восточном Казахстане этот узор вместе с шестью другими мотивами керамики степного облика Теккем-депе, широко представлен в глиняной посуде поселения Канай (Черников 1960: табл. XVII-XIX) и в керамике верхнего горизонта поселения Усть-Нарым (Черников 1960: табл. XXVIII-XXXI).

Еще один фрагмент с орнаментом в виде ряда треугольников с «бахромой», именуемой «ресничками», вместе с иными узорами (елочка, заштрихованные внутри треугольники) найден в древней Маргиане на поселении с разветвленным слоем Аучин 16 (Сарианиди 1975: 23, рис.4, 1). Он наиболее близок фрагменту из Тек-

кем-депе не только по оформлению, но и по технологическим параметрам: по составу глиняного теста, характеру обжига, цветовой гамме и наличию светлого ангоба. Последний признак — светлый ангоб (часто и двусторонний) встречен и на других неорнаментированных черепках Теккем-депе из верхних слоев обоих раскопов, но не обнаружен в керамике «вышки» Намазга-депе.

Это сочетание различных технологических традиций изготовления керамической посуды свидетельствует о непосредственных контактах степного и земледельческого населения на юге Средней Азии. Форма, способ выделки и орнаментация сосудов говорят о традициях изготовления глиняной посуды мастерами племен степных скотоводов, а покрытие сосуда ангобом и качественный обжиг в печи характерны для технологических приемов гончарного производства ремесленников земледельческих общин.

Особого внимания заслуживают два черепка из более ранних напластований Теккем-депе (рис. 3. 9,10). Они обнаружены на раскопе 1 в помещении 43 (пол 2) и стратиграфически предшествуют верхнему кроющему слою Теккем-депе, где найден основной массив керамики степного облика. Первый экземпляр представляет собой фрагмент верхней части лепного темно-серого (внутри — светло-коричневого) горшка, среднего обжига, о чем свидетельствует темный цвет излома черепка. В тесте присутствует примесь дресвы. Внешняя поверхность черепка заложена, внутренняя имеет следы заглаживания. Реконструируемая форма — горшок с невыделенным венчиком и прямой шейкой, в нижней части которой четко выраженный уступчик. Орнамент располагается под верхним краем венчика: линия неглубоких овальных вдавлений, ниже которых идут ряды косых треугольников, заполненных внутри прочерченными линиями. На уступчике, между двумя прочерченными горизонтальными линиями, нанесены ряды полукруглых вдавлений. Треугольники и линии выполнены в технике нарезки, вдавления — плоским штампом. Второй черепок аналогичен первому, но сохранился хуже. Форма, технология изготовления и орнамент черепков характерны для алакульской керамики андроновской культурно-исторической общности. Н.А. Аванесова и Е.Е. Кузьмина единодушно отнесли их к продукции гончаров алакульской культуры.

Анализ металлических изделий также подтверждает тесные связи земледельцев и скотоводов. Это относится к некоторым типам орудий, в первую очередь к ножам, и некоторым формам украшений.

Первый изогнутый однолезвийный пластинчатый нож без выделенной рукояти (длина 19 см) с Намазга-депе (Вышка 7) опубликован под названием серп (Куфтин 1956: 279, рис. 25 и рис. 42). Второй однолезвийный пластинчатый нож с выделенной рукоятью (длина 17.3, рукоять 3

см) найден в том же горизонте (Хлопина 1978: 4). Аналогии первому типу дают два ножа (более короткие — по 11 см) из Чуста (Кузьмина 1966: табл. X, 16, 17), второму — нож более удлиненных пропорций (25 см, рукоять 8 см) из нижнего слоя комплекса Яз I одноименного поселения в дельте Мургаба (Массон 1959: XXXIII, 11). Здесь в раскопе II в едином комплексе (яруса III-IV) вместе с ножом найдены круглая пуговица с литой петелькой, два двуперых черешковых и один лавролистный с выступающей втулкой наконечники стрел (Массон 1959: табл. XXXIII, 3-5, 11).

Оба типа ножей не характерны для культур земледельцев Южного Туркменистана и связываются с кругом северных скотоводческих племен, где их прототипы вполне реальны (Кузьмина 1966: 45, 47). Полагают, что однолезвийные ножи являются изобретением андроновцев, где они известны от петровского этапа до эпохи поздней бронзы (Аванесова 1991: 26); их нет в соседних культурах: абашевской, срубной, приказанской, турбино-сейминской, хотя другие формы ножей схожи. Возможно, в памятниках подгорной равнины Копет-Дага они оказались вместе с носителями алакульской керамики.

Другой тип орудия — двулезвийный нож листовидной формы (плоского трапециевидного сечения) с нервурой посередине лезвия с черенком (круглого сечения) с кольцевым упором — определен по каменной матрице (рис. 4. 1). В ней одновременно отливалось два ножа: длина одного — 9 см (черенок 2, упор 1.2 см), второго — 8.2 см (черенок 2.2 упор 0.9 см). Максимальная ширина клинков у обоих ножей приходится на середину изделия. С «вышки» Намазга-депе (период Вышка 7) происходит нож (реконструируемая длина его 8.2 см, черенок 1.8 см) с обломанным кончиком (Кузьмина 1966: табл. VI, 14), вероятно отлитый в аналогичной форме. Похожие предметы найдены в погребениях № 19 и № 6 могильника Пархай I долины Сумбара, где они названы дротиком и стрелой (Хлопин 1983: табл. LXI, 5, 11). Оба орудия подтреугольной формы (максимальное расширение клинка находится ближе к кольцевому упору) более вытянутых пропорций (длина первого 12, черенок 2.5, упор 1 см, второго — 15, черенок 3, упор 1 см) по сравнению с ножами Теккем-депе. Отлична и форма лезвий этих изделий: они более вытянутых треугольных форм и больше напоминают наконечники, отливаемые в каменной форме с «вышки» Намазга.

Ножи с кольцевым упором так называемого «кimmerийского типа» (часто их именуют кинжалами) широко представлены в культурах эпохи бронзы от Трансильвании на западе до Средней Азии на востоке (Дергачев 1975: 54-56). Наиболее яркие аналогии публикуемым изделиям можно найти в красноярском (Черняков 1965: 90, рис. 1, 1-2) и Кобаковском (Тереножкин 1965: рис. 1, 24) кладах, а также в молдавских кладах Березки, Мындрешты, Соколены и

шлем (рис. 4, 3). Эта же форма имела матрицы для отливки булавок с серповидным навершием и двулезвийных ножей, вероятно, с кольцевым узором (конец формы утрачен). Булавки с крестовидным кольцевидным навершием представляются в могильниках Сум-Янги-кала (Ганялин 1956 б: 379, рис. 3). Оба вида булавок представляются в могильниках Сум-

Гонья (Дергачев 1975: рис. 2, 13; рис. 3, 22; рис. 7, 5; рис. 9, 18). Полагают, что расположении максимального расширения клинка у ножей с кольцевым узором является хронологическим признаком (Лесков 1967: 165; Дергачев 1975: 55). Таким образом, двулезвийные ножи с кольцевым узором Текем-дэне могут служить хронологическим этапом для эпохи поздней бронзы Средней Азии, учитывая их нахождение в закрытом стратиграфическом комплексе вместе с пуговицами с литой петелькой, кольцевыми подвесками и комплексом керамики.

На «вышке» Намазга-дэне (период Вышка 4) найдена литая форма для изготовления булавок с крестовидным кольцевидным навер-

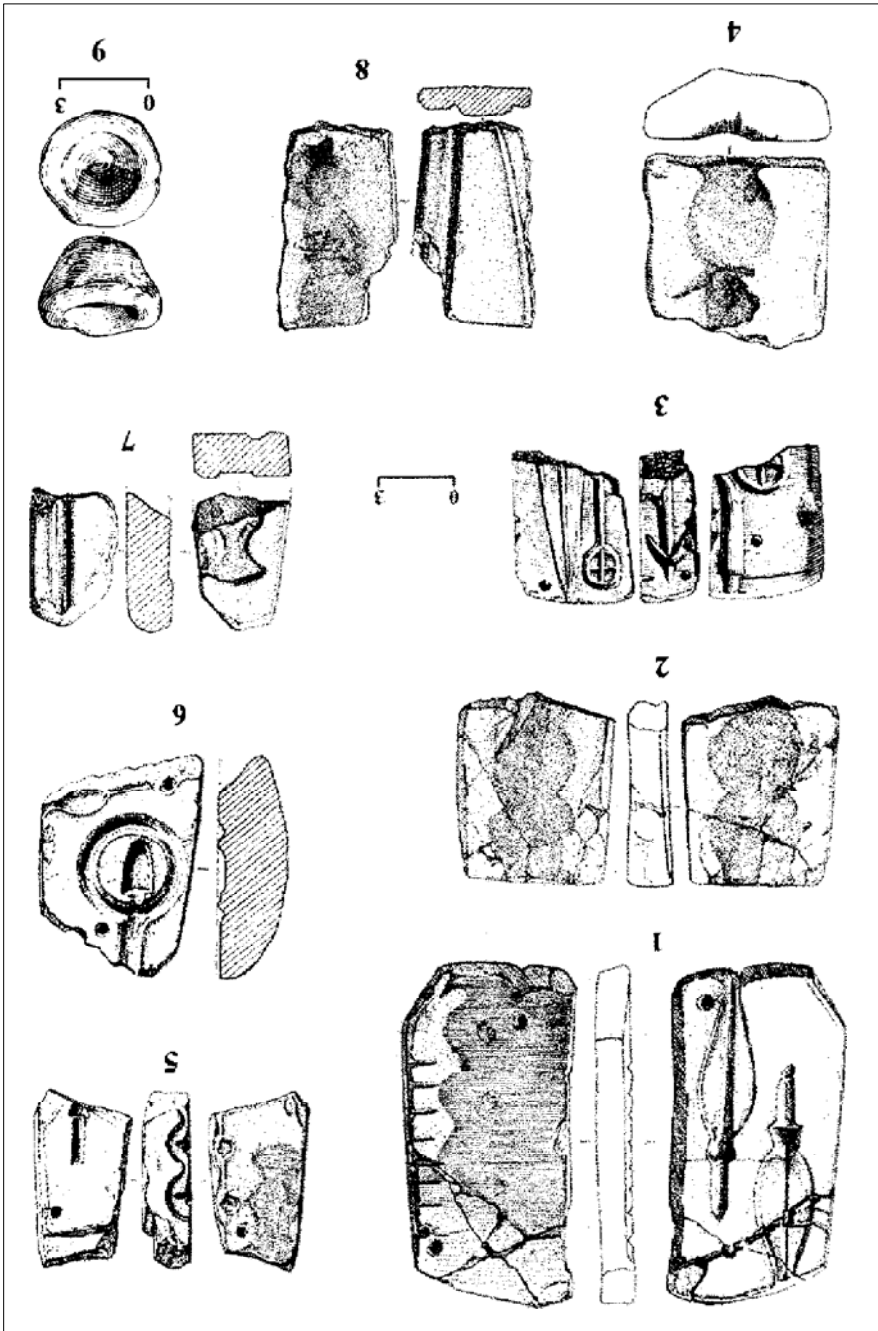


Рис. 4. Каменные формы литейные для булавок (1, 3, 5-8), крышки для ножей (2, 4) и тигель (9). 3 - Намазга-дэне, осетинские - Текем-дэне.

барской долины. Две булавки первого варианта найдены в погребении № 6 могильника Сумбар II (Хлопин 1983: табл. L, 10, 11), а две булавки второго варианта — в погребении № 14 могильника Пархай I (Хлопин 1983: табл. LIII, 3, 4)).

Точная копия первому варианту булавок происходит из клада эпохи поздней бронзы в Восточной Румынии, на границе с Молдовой. В нем найдено четыре каменные литейные многосторонние формы для отливки двулезвийных ножей, плоских топоров, пуговиц с петелькой, булавок с крестовидным навершием (Petrescu-Dîmbovița 1977: 60, рис. 49, 1-5). Весь набор металлических изделий клада, за исключением топора, соответствует предметам, изготавливаемым в это же время на поселениях Теккем-депе и Намазга-депе. Если же рассматривать оба варианта булавок Южной Туркмении, как разновидности всего класса булавок с кольцевым навершием, то к нашим аналогиям можно добавить и булавки аналогичной формы (с круглым дополнительным ушком на верхней части навершия) культуры курганных погребений Центральной Европы, датируемой XIV-XIII вв. до н.э. (Монгайт 1974: 60, рис. 13).

Пуговицы круглой формы с литой петелькой на внутренней слегка вогнутой стороне отливались в каменной матрице вместе с ножом с кольцевым уступом (рис. 4, 5). По рядам круглых пятен нагара на литейных каменных крышках видно, что пуговицы и круглые бляшки изготавливались целыми сериями: от трех и более — пуговицы (форма обломана) и до пяти и более — бляшки. Одна целая бронзовая пуговица (диаметр 2,2 см) найдена вместе с формой для ее отливки среди других вещей в яме литейщика на Теккем-депе.

В стратиграфических комплексах юга Средней Азии такие пуговицы найдены всего в двух местах. На поселении Яз-депе в уже упоминавшемся комплексе Яз-I (Массон 1959: табл. XXXIII) и в культуре III южного кургана Анау (Schmidt H. 1908: fig. 259). В Дальверзине наличие такой пуговицы указано ошибочно (Кузьмина 1966: 69)³.

Серебряная пуговица с петелькой найдена на северном холме в комплексе Гиссара III С (Schmidt E. 1937: pl. LV, H 2631). Бронзовый экземпляр вместе с булавкой с серповидным навершием происходит из слоев поздней бронзы Шах-Тепе II (Агне 1945: 64). Из бронзовых пуговиц конской упряжи некрополя «Б» Сиалка (могила № 15 — 7 штук, № 123 — 13 (Ghirshman 1939: pl. LV, № 592 а; pl. LXXIX, № 994) лишь одна из погребения № 15 типологически близка теккемовским образцам, но более крупного (диаметр 4,5 см) размера (там же: pl. LVI, № 819

а). В Гияне (слой I) в погребении № 3 вместе с железным кинжалом и бронзовыми удилами и трехдырчатыми псалями оказалось 26 бронзовых пуговиц: 2 крупные, 3 мелкие и 21 среднего размера (Contenau, Ghirshman 1935: pl. V, 6; pl. 8, могила 3, рис. 12). Последние, как и одна из трех пуговиц из другого погребения (там же, табл. 18, могила 52, рис. 5) типологически сопоставимы с находками Теккем-депе.

С другой стороны, литые бляшки-пуговицы с петелькой встречены только в федоровских памятниках (Черноземье I, Еловка II, Сухое озеро I, Орак) и одна каменная литейная форма для отливки таких пуговиц найдена на поселение Явленка I (Аванесова 1991: 65, рис. 55, 12). Вероятно, с кругом степных культур связаны и находки этого типа изделий на юге Средней Азии.

Особый интерес представляет продукция каменной литейной формы (рис. 4, 7), в которой изготавливались небольшие плоские предметы в форме противостоящих треугольников с закругленными краями, напоминающие вотивные топоры из могил джаркутанского этапа сапалинской культуры (Ионесов 1990: 9, рис. 1). Кроме того, серии миниатюрных бронзовых изделий, изготовленных специально для похорон, найдены в могилах пилинской культуры (наследнице курганной культуры) финальной бронзы Восточной Венгрии (Монгайт 1974: 87).

Каменные предметы только в верхних слоях Теккем-депе насчитывают несколько сотен. Не столь многочисленны, но также выразительны орудия с «вышки» Намазга-депе. Аналогии в каменной индустрии скотоводческих культур степного мира находят несколько категорий каменных предметов: булавы, песты, каменные топоры, ткацкие грузила.

Четыре прекрасно отшлифованные каменные навершия булавы найдены только на Теккем-депе: одна из них — шаровидной формы с кольцеобразным резко выступающим валиком на одном конце — опубликована (Ганялин 1956 б: 73, рис. 3), три других — в виде круглых шаров — происходят из поздних наслоений позднего НМЗ VI. Две оказались в помещении 10 раскопа 1 и одна в помещении 29 — позднего этапа застройки помещения 43, выше ямы 1 (рис. 5.1). Во всех случаях здесь же найдена и керамика степного облика.

Каменные булавы известны на южном холме Анау в культуре IV (Schmidt H. 1908: fig. 390, pl. 44, 13; pl. 48, 6), в слоях раннежелезного века Улуг-депе (Сарианиди 1971: 434), в погребениях Сумбарских могильников (Хлопин 1983: рис. 6, 1, 11, 12), в Дальверзине (Заднепровский 1962: рис. 14), в Северном Афганистане (Сарианиди 1977: рис. 51). Еще более широко представлены они в комплексах степной бронзы от Волго-Уральского междуречья (Археология России 1993: табл. 2, 4, 9; табл. 3, 20; табл. 17, 6; Шилов 1975: рис. 5, 7; рис. 45, 5-8) до Восточ-

³ Литая петелька не упоминается в тексте (Заднепровский 1962: 31) и не прослеживается на фотографии (там же: табл. XXI, 1). В личной беседе 12.07.1996 г. Ю.А. Заднепровский объяснил, что на фото изображены остатки бляшки без петельки.

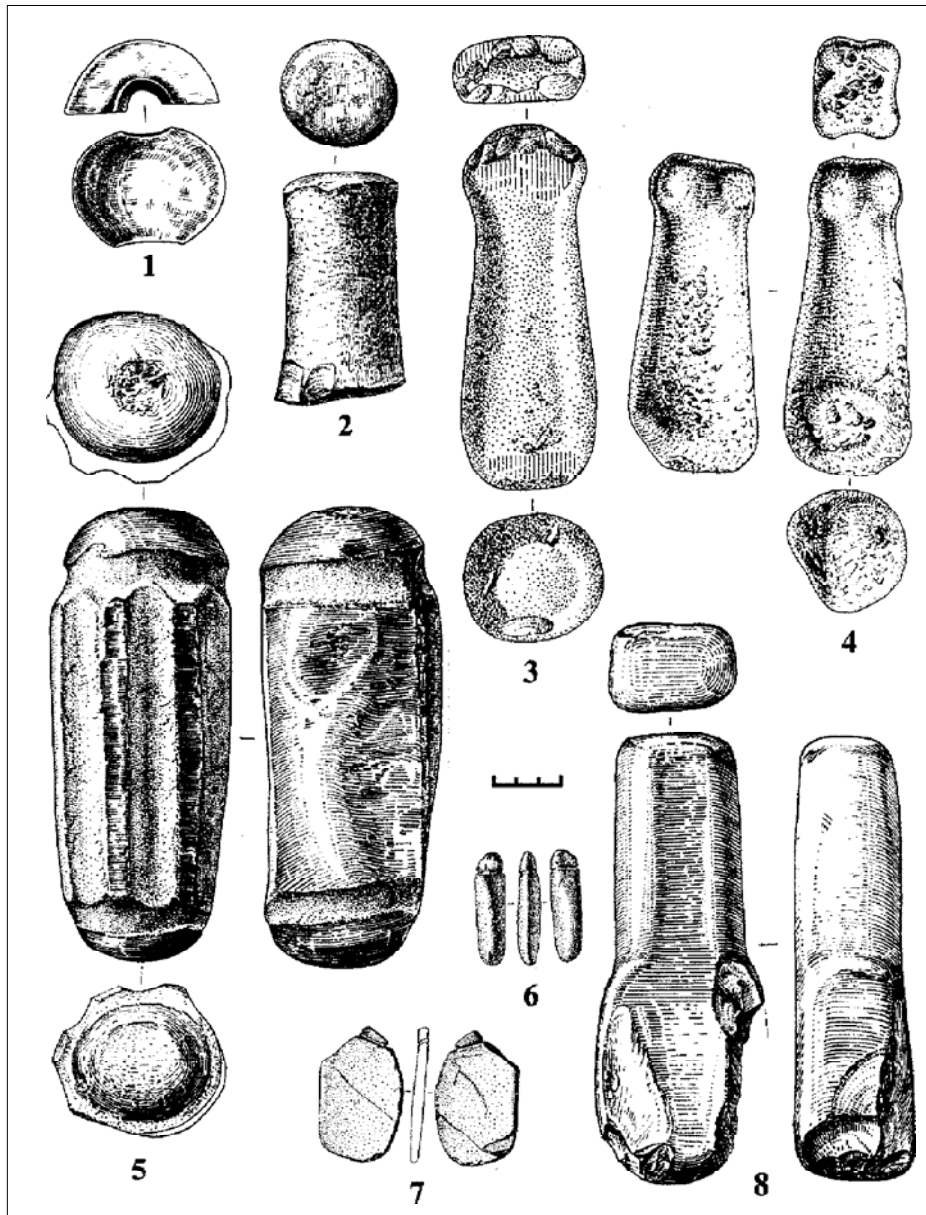
ного Казахстана Черников 1960: табл. XXXIII-VII, 1). На Кавказе они найдены в памятниках второй половины II тыс. до н.э. (Крупнов 1951: 44), в Северном Причерноморье в памятниках поздних этапов эпохи бронзы (Черняков 1985: 128).

Песты (27 штук с Теккем-депе и 6 с «вышки» Намазга-депе) представлены несколькими типами, которые различаются размерами, сечением (прямоугольное или круглое), наличием плечиков, оформлением одного или двух рабочих концов (рис. 5. 2-5,8). Кроме простейших типов — вытянутых цилиндров с двумя рабочими концами — (рис. 5. 2,3), есть более сложные с округлой головкой с четырьмя хорошо смоделированными выступами-шишечками (рис. 5. 4). Оба типа отмечены в материалах южного холма Анау в культуре IV (Schmidt H. 1908: vol. I: pl. 48: 1, 3, 5, 8; vol. II: fig. 517-524), простейшие образцы найдены на Улуг-депе (Археология

СССР 1985: 355, табл. LXVII, 14), в Дальверзине (Заднепровский 1962: табл. XXIX, 18) на поселениях Восточного Казахстана (Черников 1960: табл. XV, 4; XXVI, 2), в культурах степной бронзы Узбекистана (Пугаченкова 1972: 87) и Таджикистана (Пьянкова 1982: 50). И часто эти песты сопровождаются находками литейных форм и керамикой алакульско-федоровского типа (Литвинский, Соловьев 1972: 45-46).

Типология пестов разработана на материалах Северного Причерноморья для сабатиновской культуры с привлечением аналогий из культур эпохи поздней бронзы Молдовы и Румынии (Савва 1987). Более ранними типами исследователь считает песты с гладким корпусом, происхождение которых он связывает с ранними этапами андроновской культуры, и постулирует последующее их продвижение в западные области, вплоть до Нижнего Подунавья (Савва

Рис. 5. Каменные изделия: 1 - наверхие булавы, 2-5, 8 - песты (молоты), 6 и 7 - грузила ткацкого станка.



1987: 69). Песты с грибовидным навершием и с выступами-шишечками (бутоначками по терминологии Е.Н. Саввы) типичны для Северного Причерноморья и находки их в Южной Туркмении, вместе с другими западными вещами, демонстрируют обратное движение (или влияние) в восточном и южном направлениях.

Каменные топоры подтреугольной формы с прямоугольным сечением представлены двумя экземплярами, причем один из них (шлифованный) оказался в кузнечной яме Теккем-депе. Похожие типы изделий найдены на поселениях Восточного Казахстана (Черников 1960: табл. XXXVIII, 4; XLVII, 13; LI, 6, 8). Второй топор тех же очертаний и сечения, из кроющего слоя раскопа 2, обработан грубыми сколами, и вероятно, является заготовкой шлифованного изделия.

Каменные грузила для ткацкого станка, один из которых имеет продолговато-вытянутую форму с головкой, выделенной желобком для крепления шнура (рис. 5, 6, 7) опять же имеет аналогии в материалах Казахстана (Черников 1960: табл. XXVII, 1), в Дальверзине (Заднепровский 1962: табл. XXIX, 11) и на юго-западе Туркменистане в Мадау (Массон 1956: рис. 38). Такие грузила впервые найдены в культурном слое Теккем-депе вместе с черепками алакульской керамики.

Итак, материалы «вышки» Намазга-депе и верхних напластований Теккем-депе демонстрируют наличие культурных контактов с племенами степных скотоводов. Для определения времени этих контактов следует принимать во внимание весь комплекс находок, отдавая приоритет керамике и металлическим изделиям, типология которых достаточно подробно разработана для западного региона Евразийских степей.

В литературе по степной бронзе особое значение придается появлению на глиняной посуде налепных валиков, которые рассматриваются как один из признаков керамики финального этапа эпохи поздней бронзы. «В первой половине XI в. до н.э. произошло перерастание федоровских комплексов и ряда андронидных культур в культуры валиковой керамики» (Зданович 1988: 148). В то же время изучение металла культур валиковой керамики в глобальном масштабе также указывает на сложение общности культур валиковой керамики на востоке в ряде комплексов саргаринской культуры «в весьма короткий отрезок времени — преимущественно в XIII/XII вв. до н.э.» (Черных 1983: 95). Время существования саргаринско-алексеевской культуры определяется серединой XII - XI вв. до н.э. (Зданович 1988: 148; Аванесова 1991: 92, 94), а ее ранний этап — XIII в. до н.э. (Варфоломеев 1991: 18). Учитывая весь комплекс проблем, связанных с существованием культур валиковой керамики, вероятно, этим же временем (или чуть раньше) можно датировать и керамический комплекс кроющего слоя Намазга-депе (Вышка 7) и часть керамики степ-

ного облика Теккем-депе (центральная часть поселения в раскопе 2). Здесь же, в месте наибольшей концентрации керамики этого типа, зафиксированы и следы деревянной постройки (нижние части ряда ямок для столбов вдоль восточной стены помещения 14), вероятно, сооруженной на натечно-надувных слоях по верху пола заброшенного жилища. Постройки с деревянными столбовыми конструкциями широко представлены у племен степного пояса Евразии и не характерны для земледельцев юга Средней Азии.

С другой стороны, многочисленные аналогии южно-туркменским материалам, отмеченные в памятниках Восточного Казахстана (поселения Канай, Усть-Нарым), находят объяснение. Оба этих комплекса, по современным представлениям, хорошо соотносятся «с поселенческими керамическими комплексами федоровской культуры Зауралья, Северного и Центрального Казахстана» (Зданович Б. 1988: 146).

Итак, керамика степного облика, каменные и металлические изделия верхних слоев стратиграфических колонок Теккем-депе и Намазга-депе отражают несколько этапов культурных взаимодействий земледельцев Южного Туркменистана с северными племенами скотоводов: ранние — в эпоху позднего Намазга VI — алакульский и федоровский этапы, поздние — в пору Анау IV (Яз I) — саргаринско-алексеевский. Аналогичная картина отмечена и в Северной Бактрии на земледельческих поселениях молалинского и бустанского этапов сапаллинской культуры, где степная керамика имеет преобладающее сходство с федоровской керамикой Казахстана (особенно в зоне, прилегающей к Аралу) и в погребениях долины Заравшана, отражая ранний этап контактов со степниками-скотоводами. Поздний этап (саргаринско-алексеевский) — отмечен появлением налепных рельефных валиков на гончарной культурной посуде Джаркутана и наличием горшков с валиками в погребениях вахшской культуры. Следовательно, подгорная равнина Копет-Дага могла быть одним из возможных путей неоднократного движения на юго-восток племен андроновской культурно-исторической общности.

Наличие западных аналогий указывает на возможные направления культурно-исторических связей и на сложность исторической обстановки в финальную пору эпохи поздней бронзы, когда в течение нескольких столетий (вторая половина II — рубеж II-I тыс. до н.э.) на огромных пространствах Евразии произошли скачкообразные изменения, выразившиеся в образовании новых культур и культурно-исторических общностей. Выяснение причин этого явления и конкретных механизмов исторического развития в каждом регионе зависит от дальнейшего изучения конкретных археологических культур и накопления источниковедческого материала, в том числе и в Южном Туркменистане.

ЛИТЕРАТУРА

- Аванесова, Н.А. 1991. Культура пастушеских племен эпохи бронзы Азиатской части СССР. Ташкент. Археология России. 1993. Свод археологических источников. Выпуск 1-10. Т.1. Памятники срубной культуры. Волго-Уральское междуречье. Саратов: Саратовский университет.
- Археология СССР. 1985. Древние государства Кавказа и Средней Азии. Москва: Наука.
- Аскарлов А. 1977. Древнеземледельческая культура эпохи бронзы Юга Узбекистана. Ташкент: Фан.
- Бобомуллоев, С.Б. 1998. Верховья Заравшана во II тысячелетии до н.э. Душанбе.
- Варфоломеев, В.В. 1991. Сарыарка в конце бронзовой эпохи. Автореферат диссертации кандидата исторических наук. Алма-Ата.
- Ганялин, А.Ф. 1956 а. Теккем-депе // Труды Института Истории, Археологии и Этнографии II. Ашхабад: Академия Наук ТССР: 67-86.
- 1956 б. Погребения эпохи бронзы у селения Янги-кала // Труды Южно-Туркменистанской Археологической Комплексной Экспедиции VII. Ашхабад: Академия Наук ТССР: 374-384.
- Дергачев, В.А. 1975. Бронзовые предметы XIII-VIII вв. до н. э. из Днестровско-Прутского междуречья. Кишинев: Штиинца.
- Заднепровский, Ю.А. 1962. Древнеземледельческая культура Ферганы // Материалы и исследования по археологии СССР 118. Москва-Ленинград: Академия наук СССР: 7-200.
- Зданович, Г.Б. 1988. Бронзовый век Урало-Казахстанских степей. Свердловск: Уральский университет.
- Зданович, С.Я. 1984. Керамика саргаринской культуры // Бронзовый век Урало-Иртышского междуречья. Челябинск: 79-96.
- Ионесов, В.И. 1990. Некоторые данные о могильнике Джаркутан-4В // История материальной культуры Узбекистана 24. Ташкент: Фан: 8-18.
- Исаков, А. 1991. Саразм. К вопросу становления раннеземледельческой культуры Зеравшанской долины (раскопки 1977-1983 гг.). Душанбе: Дониш.
- Исаков, А.И., Т.М. Потемкина. 1989. Могильник племен эпохи бронзы в Таджикистане // Советская археология 1: 145-167.
- Итина, М. А. 1977. История степных племен Приаралья. Труды Хорезмийской Экспедиции 10. Москва: Академия наук СССР.
- Крупнов, Е.И. 1951. Материалы по археологии Северной Осетии докобанского периода // Материалы и исследования по археологии СССР 23. Москва-Ленинград: Академия наук СССР: 17-74.
- Кузьмина, Е.Е. 1964. О южных пределах распространения степных культур эпохи бронзы в Средней Азии // Памятники каменного и бронзового веков Евразии. Москва: Наука: 141-158.
1966. Металлические изделия энеолита и бронзового века в Средней Азии. Археология СССР. Свод археологических источников. В 4-9. Москва: Наука.
1992. Три направления культурных связей андроновских племен и хронология андроновской культурной общности // Северная Евразия. От древности до средневековья. Археологические изыскания 2. Санкт-Петербург: 43-45.
- Курфин, Б.А. 1956. Полевой отчет о работах XIV отряда ЮТАКЭ по изучению культур первобытнообщинных оседло-земледельческих поселений эпохи меди и бронзы в 1952 г. // Труды Южно-Туркменистанской археологической комплексной экспедиции VII. Ашхабад: Академия наук Туркменской ССР: 260-290.
- Лесков, А.М. 1967. О северопричерноморском очаге металлообработки в эпоху поздней бронзы // Памятники эпохи бронзы юга Европейской части СССР. Киев: Наукова думка: 143-178.
- Литвинский, Б.А., В.С. Соловьев. 1972. Стоянка степной бронзы в Южном Таджикистане // Успехи среднеазиатской археологии 1. Ленинград: Наука: 41-47.
- Массон, В.М. 1956. Памятники культуры архаического Дахистана в Юго-Западной Туркмении // Труды Южно-Туркменистанской Археологической Комплексной Экспедиции VII. Ашхабад: Академия наук Туркменской ССР: 385-457.
1959. Древнеземледельческая культура Маргианы // Материалы и Исследования по Археологии СССР 73. Москва-Ленинград: Академия Наук СССР.
1964. Средняя Азия и Древний Восток. М.-Л.
1981. Алтын-депе // Труды Южно-Туркменистанской Археологической Комплексной Экспедиции XVIII. Ашхабад: Академия наук Туркменской ССР.
- Монгайт, А. Л. 1974. Археология Западной Европы. Москва: Наука.
- Пугаченкова, Г.А. 1972. Новый памятник древнебактрийской культуры // Успехи среднеазиатской археологии 1. Ленинград: Наука: 47-49.
- Пьянкова, Л.Т. 1982. Древние скотоводы Бактрии (о вахшской и бешкентской культурах) // Культура первобытной эпохи Таджикистана (от мезолита до бронзы). Душанбе: Дониш: 41-64.
- Савва, Е.Н. 1987. К вопросу о пестах-скипетрах эпохи поздней бронзы из Северного Причерноморья // Известия Академии наук Молдавской ССР. Серия общественных наук. Кишинев: Штиинца: 62-71.
- Сарианиди, В.И. 1971. Исследование слоев раннежелезного века на Улуг-депе // Археологические открытия 1970 года. Москва: Наука: 433-434.
1975. Степные племена эпохи бронзы в Маргиане // Советская археология 2: 20-29.
1977. Древние земледельцы Афганистана // Материалы Советско-Афганской археологической экспедиции 1969-1977 гг. 2. Москва: Наука.
1990. Древности страны Маргуш, Ашхабад: Ылым.
- Тереножкин, А.И. 1965. Основы хронологии предскифского периода // Советская археология 1: 63-85.
- Хлопин, И.Н. 1983. Юго-Западная Туркмения в эпоху поздней бронзы. Ленинград: Наука.
- Хлопина, Л.И. 1972. Кухонная керамика времени Намазга VI // Краткие сообщения Института археологии АН СССР 132: 59-64.
1978. Намазга-депе в эпоху поздней бронзы Южной Туркмении. Автореферат диссертации кандидата исторических наук. Ленинград.
- Черников, С.С. 1960. Восточный Казахстан в эпоху поздней бронзы // Материалы и исследования по археологии СССР 83. Москва-Ленинград: Академия наук СССР.
- Черных, Е.Н. 1983. Проблема общности культур вапиковой керамики в степях Евразии // Бронзовый век степной полосы Урало-Иртышского междуречья. Челябинск: Башкирский университет: 81-99.
- Черняков, И.Т. 1965. Красномаяцкий клад литейщика // Краткие сообщения Одесского Государственно-

- го археологического музея. //КС ОГАМ// за 1963 год. Одесса: 87-123.
1985. Северо-Западное Причерноморье во второй половине II тыс. до н. э. Киев: Наукова думка.
- Шилов, В.П. 1975. Очерки по истории древних племен Нижнего Поволжья. Ленинград: Наука.
- Щетенко, А.Я. 1971. Раскопки Намазга-депе и Теккем-депе // Археологические открытия 1970 года. Москва: Наука: 430-432.
- 1972 Раскопки «Вышки» Намазга-депе // Успехи среднеазиатской археологии 1. Ленинград: Наука: 52-53.
1973. Теккем-депе — поселение эпохи поздней бронзы // Тезисы докладов сессии, посвященной итогам археологических исследований 1972 года в СССР. Ташкент: Фан: 234-236.
- Щетенко, А.Я., Кутимов, Г.Ю. 1999. Керамика степного облика поселения эпохи поздней бронзы Теккем-депе (Южный Туркменистан) // Археологические Вести 6. Санкт-Петербург. (В печати).
- Anthony, D.W. 1998. The opening of the Eurasian Steppe at 2000 BCE // Mair V.H. (ed.) The Bronze Age and Early Iron Age Peoples of Eastern Central Asia. Volume One. Philadelphia: Institute for the Study of Man Inc.
- Arne T.J. 1945. Excavations at Shah Tepe, Iran. Stockholm.
- Contenau, G., Ghirshman, R. 1935. Fouilles du Tépé-Giyan près de Nehavend 1931 et 1932. Musée du Louvre — Departement des antiquités orientales. Serie archéologique. Tom III. Paris: Librairie orientaliste Paul Geuthner.
- Ghirshman, R. 1939. Fouilles de Sialk près de Kashan 1933, 1934, 1937. Vol. II. Musée du Louvre — Departement des antiquités orientales. Serie archéologique. Tom V. Paris: Librairie orientaliste Paul Geuthner.
- Ke Peng, 1998. The Andronovo bronze artefacts discovered in Toqztara county in Ili, Xinjiang // Mair V.H. (ed.) The Bronze Age and Early Iron Age Peoples of Eastern Central Asia. Volume Two. Philadelphia: Institute for the Study of Man Inc.: 573-580.
- Lamberg-Karlovsky, C.C. 1994. The Oxus civilization: the Bronze Age of Central Asia // Antiquity 68 No 259: 353-353.
- Petrescu-Dîmbovița, M. 1977. Depozitele de Bronzuri din România. București.
- Pumpelly, R. (ed.). 1908. Explorations in Turkestan. Expedition of 1904. Prehistoric civilizations of Anau. Origins, growth and influence of environment. I, II. Washington: Carnegie Institution of Washington.
- P'yankova, L. 1994. Central Asia in the Bronze Age: sedentary and nomadic cultures // Antiquity 68 No 259: 355-372.
- Schmidt, E. F. 1937. Excavations at Tepe-Hissâr, Damgan. Philadelphia.
- Schmidt, H. 1908. Archaeological Excavations in Anau and Old Merv // Pumpelly, R. (ed.). Explorations in Turkestan I. Washington: 81-186.