

Бобомуллоев С.

РАСКОПКИ ГРОБНИЦЫ БРОНЗОВОГО ВЕКА НА ВЕРХНЕМ ЗЕРАВШАНЕ

Bobomulloev S. Discovery the tomb of the Bronze age on the Upper Zerafshan.

The tomb was found on the left side of Zerafshan river near Penjikent as result of building work and partly destroyed. The burial contains the human body placed on the left side and the skeleton of pet (ram). Among the burial goods were three bronze vessels, three wheel – made pottery vessels, bronze dagger and knife and some ornaments. The bone horse bits are identical with material from some monuments of South Ural (Sintashta and others). The unique object is the bronze pin headed by horse figurine. Wheel – made vessels belong to Jarkutan stage of Sappaly culture in South Uzbekistan and dated 1700 – 1500 B.C. The artefacts from this tomb present the combination of objects from south urban culture and cultural traditions of steppe

В 30-е – 40-е годы нашего века группа археологов под руководством А.Ю.Якубовского и В.А.Шишкина производила археологические разведки в Зеравшанской долине, в результате которых было выявлено значительное число археологических памятников античного, раннесредневекового и средневекового периодов (Якубовский 1950: 13 – 55; Шишкин 1945: 51; Смирнова 1953). До революции в местности Сон Ери был найден в виде случайной находки топор – тесло, который долго оставался единственным доказательством наличия культуры эпохи бронзы в долине Зеравшана. Открытие таких археологических комплексов, как Варахша и древний Пенджикент, отвлекли внимание исследователей от проблемы бронзового века.

Археологическое изучение древнейших этапов обитания человека на территории Зеравшанской долины начались лишь с 50 - х годов нашего века. Группа археологов под руководством Я.Г.Гулямова с участием А.А.Аскарова и У.И.Исломова произвела в низовьях долины широкомасштабные исследования памятников неолита и эпохи бронзы. В течении более десяти лет экспедиция обнаружила около 40 поселений и стоянок культуры степной бронзы, наиболее яркими из которых являются могильник и поселение Заман – баба. Впоследствии итоги работ экспедиции, характеризующие развитие культуры степной бронзы в низовьях Зеравшана, были обобщены в специальной монографии указанных исследователей и в кандидатской диссертации А.А.Аскарова. Культура эпохи бронзы в низовьях долины Зеравшана была определена ими как скотоводческая (Гулямов, Исломов, Аскаров 1966; Аскаров 1962).

В верховьях Зеравшана, начиная с 1975 – 1977 гг., также стали известны единичные находки и погребения, которые можно было отнести к эпохе бронзы. Ввиду того, что эти находки лежали вне основных тем научного интереса А.М. Беленицкого, Б.И.Маршака, В.И.Распоповой, А.И.Исакова и Ю.Якубова, в публикациях о них сообщалось лишь попутно и кратко (Беленицкий, Маршак, Распопова, Исаков 1981; Якубов 1982: 169 – 171).

В соседних с Зеравшанской долиной областях были открыты памятники древнеземледельческих культур в Фергане, Маргиане, Южном Узбекистане, Северном Афганистане и памятники скотоводческо – земледельческой культуры в Южном Таджикистане. Исследователи осветили некоторые аспекты зарождения этих культур в южных областях Средней Азии (Спришевский 1954, 1957; Заднепровский 1962, 1978; Массон 1959; Аскаров 1977; Сарияниди 1977; Мандельштам 1968; Пьянкова 1989). В свою очередь, отсутствие аналогичных культур в верховьях Зеравшана, где имелся энеолитический пласт, ставило новую задачу, в которую входило установить характер культуры в верховьях долины после прекращения жизни на поселении Саразм. Именно к этой эпохе и относится обнаруженное в 1986 г. одиночное погребение с чрезвычайно богатым археологическим комплексом в местности Зардчахалифа, расположенной недалеко от современного города Пенджикент, в 13 км к востоку от поселения Саразм.

Могильная яма данного погребения до уровня костяка оказалась полностью уничтоженной при прокладке подземных конструкций очист-

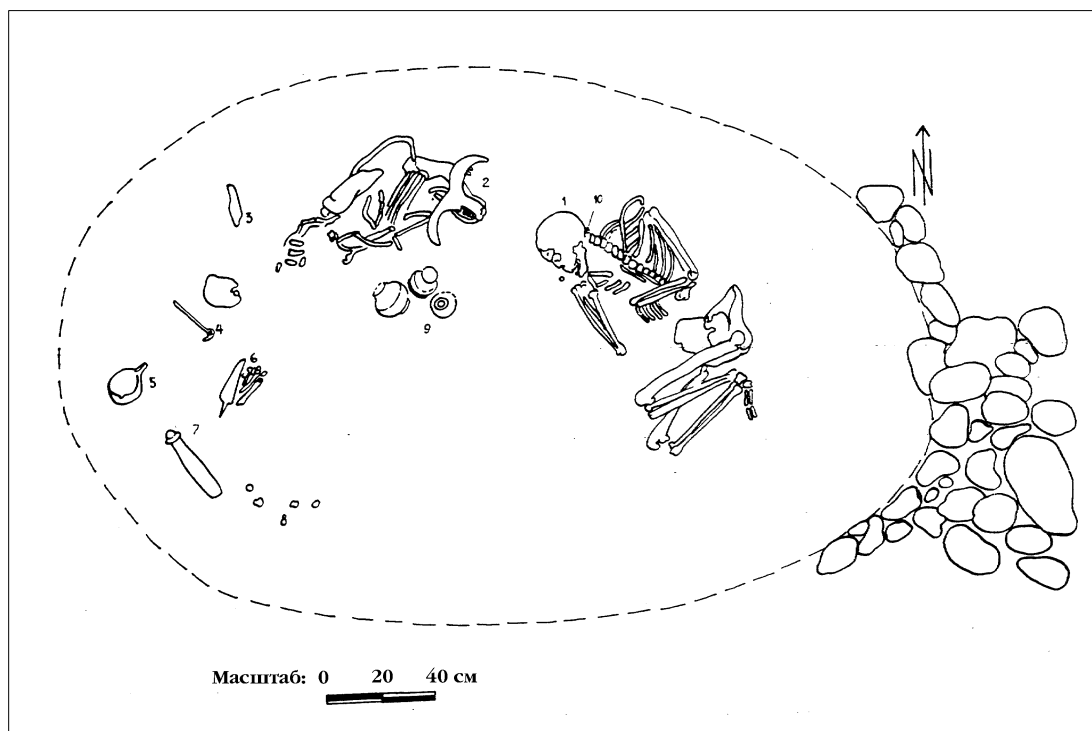


Рис. 1. План погребения Зардчахалифа.

Цифровые обозначения: 1 – костяк погребенного, 2 – скелет барана, 3 – бронзовый нож, 4 – булавка с зооморфной головкой, 5 – бронзовый сосуд с носиком – сливом, 6 – бронзовый кинжал, 7 – каменный пест, 8 – костяные псалии, 9 – керамические сосуды, 10 – золотое височное кольцо.

ного сооружения. Костяк и некоторые предметы были потревожены. По ходу расчистки удалось определить характер материка поблизости от могилы. Шурфами, заложенными в северо-западном углу раскопа и к югу от уцелевшей части могильной ямы, установлено, что покойник и сопровождавшие его вещи уложены на галечном конгломерате.

Дополнительные сведения были получены во время зачистки стенки траншеи, срезанной бульдозером. Разрез показал, что данная местность дважды являлась руслом древнего речного протока. Зачистка стенки показала, что под слоем дерна толщиной 10 – 15 см с корнями различных травяных растений лежит лессовый слой толщиной 100 – 120 см, ниже которого расположена прослойка гравия толщиной 60 – 70 см. Третий слой из лесса толщиной 50 – 60 см отличается от верхнего лессового слоя тем, что здесь встречаются линзы натек. Четвертый слой толщиной 50 – 70 см опять гравийный, он прикрывает лессовую прослойку. Последняя прослойка из галечника на глубине 3,5 м. Дно захоронения находится на глубине 3,5 м над гравийным наслоением. Наблюдения показывают, что, по всей видимости, могила была грунтовой. Несколько необычна небольшая каменная дуга и кучи прочих камней, обнаруженных к юго-востоку от края могилы. Возможно, они появились здесь в результате попыток создания какого-то погребального сооружения. Об-

щая площадь могилы около 6 кв. м. Для одиночного захоронения эта площадь выглядит слишком обширной. Это, очевидно, связано с тем, что вместе с покойником был захоронен горный баран и положено значительное количество вещей. Любопытным является тот факт, что большая часть предметов погребального инвентаря в могиле собрана в группы.

Могильная яма, овальная в плане, вытянута с запада на восток, размером 3,10 м. (рис. 1). Скелет скорченный, ориентирован головой на северо-запад. Положение черепа и других костей указывает, что усопший лежит на правом боку. Кисть правой руки находится у подбородка, а левой в области живота. Ноги сильно прижаты к тазу (рис. 1: 1). На расстоянии 20 см к западу от черепа погребенного расположен скелет барана, лежащего на левом боку. У него короткие, но весьма толстые дугообразные рога. Установлено, что животное было захоронено целиком, без каких – либо расчленений (рис. 1: 2).

Весьма любопытен факт расположения сопровождающих усопшего вещей. При скелете был найден единственный предмет – это золотое височное кольцо, лежавшее вблизи от уха (рис. 1: 10). Другие предметы располагались группами на значительном расстоянии от костей скелета. В пределах могильной ямы было найдено 24 предмета: 18 металлических, из которых 16 бронзовых и 2 золотых, 3 каменных и

3 керамических.

Набор бронзовых изделий представлен тремя видами сосудиков, четырьмя застежками, четырьмя заклепками, двумя удилами, ножом, кинжалом и навершием булавки с зооморфной головкой. Особый интерес представляют два золотых изделия – упомянутое височное кольцо и бисер. Интересен также набор костяных предметов, куда входят псалии, фрагмент костяной трубки неизвестного назначения и заготовка под пуговицу или застежку с зубчатым краем. Среди находок имеются три каменных изделия: бисеринки бирюзы, фаллического вида пест и заготовка под пряслице. Археологический комплекс дополняют 3 целых керамических сосуда.

К этим находкам следует добавить миниатюрный золотой сосудик. Он был найден на расстоянии более 10 м к востоку от погребения в отвале, сделанном бульдозером. Эта случайная находка свидетельствует о том, что на этом месте было не одно погребение. Однако вся территория новостроек на площади около 2 гектаров разрыта траншеями под очистные сооружения, и, тем самым, другие погребения уничтожены.

Керамика. Как было отмечено, в погребении обнаружено три сосуда. Первый представляет собой шаровидный кувшин с узкой (10 см) невысокой горловиной и отогнутым краем венчика. Придонная часть слегка скошена. Донце не устойчивое, его ширина равна примерно 13 см (рис. 2: 11). Второй сосуд полностью шаровидный, с высокой горловиной. Этот сосуд по размеру уступает первому, и его придонная часть не имеет подкошенности (рис. 2: 10). Третий сосуд по форме похож на первый сосуд, подкошенная придонная часть сближает их. Отличительной его чертой является устройство венчика, который имеет треугольное сечение. Кроме того, на плечике сосуда прочерчен знак, состоящий из двух вертикальных и одной горизонтальной линии, придающих знаку вид буквы Н (рис. 2: 9).

Бронзовые сосудики. Их всего три экземпляра различных форм, из которых лишь один целый. Это полусферический сосуд со слабо выраженным желобком под венчиком и горизонтально вытянутым от линии венчика носиком – сливом (рис. 2: 7). Второй сосудик имеет гофрированный цилиндрический корпус. Излом по придонной части не позволяет представить его в целом виде (рис. 2: 6). Третий – это лишь фрагмент стенки сферической формы, также от небольшого сосудика.

Застежки и заклепки. Их 8 экземпляров. Все они изготовлены из тонкого листа бронзы и до нас дошли во фрагментах.

Удила. В комплексе найдено два экземпляра удил. Они изготовлены из бронзы, видимо, литейным способом. С двух сторон на них имеются великолепные муфты и кольца для соединения с псалиями (рис. 2: 2).

Булавка. Имеет зооморфную головку и утолщенный конец. По внешнему виду навершие булавки напоминает лошадку с гривой и длинным хвостом. По всей видимости, изготовлена она способом литья. Длина булавки вместе с навершием составляет 18 см (рис. 2: 1).

Оружие. В комплексе бронзовых изделий имеются нож и кинжал. Первый из них однолезвийный, с длинной и массивной ручкой. В отличие от традиционных ножей, по форме он более близок к бритве. Вторая находка представляет собой стандартный кинжал. Он снабжен вытянутым, плоским черешком. Плечики при переходе от черешка к лезвию имеют прямоугольный перегиб. Лезвие с утолщением посередине сломано. Длина его сохранившейся части равна 19 см.

Предметы из золота. В данном комплексе их 3 штуки. Первый из них – это миниатюрное височное кольцо. Оно изготовлено из золотой, круглой в сечении (2 мм) проволоки и имеет вид несомкнутого кольца, с плоским буферобразным навершием (рис. 2: 3). Второй предмет – круглой формы бисер со сквозным отверстием. Третий – накладка сферической формы с вогнутыми вовнутрь краями. Она изготовлена путемковки из тонкого листа золота (рис. 2: 4).

Костяные изделия. При зачистке погребения было найдено несколько предметов, изготовленных из кости животных. Из этих находок выделяются псалии, которые представляют собой диски диаметром около 8 см с четко выступающей с одной стороны плоскости муфтой, и шипами, выступающими с обратной стороны (рис. 2: 5). Псалии найдены в сильно фрагментированном виде, что затрудняет определение их точного количества. Однако присутствие в данном комплексе пары удил позволяет сделать предположение, что всего здесь было четыре псалия, по паре на каждое из удил. Кроме этого, в погребении найдены костяная трубочка, назначение которой неизвестно, а также заготовка под пуговицу или застежку с зубчатым краем.

Предметы из камня. Их всего два. Это бисер из бирюзы со сквозным отверстием и массивный фаллической формы пест (рис. 2: 8). Длина песта 26,5 см, сечение 4,5 см, изготовлен из цельного песчаного камня. Тщательно отшлифованная его поверхность свидетельствует о долговременном использовании в быту.

Характер погребения и инвентарь указывает на то, что погребенный, несомненно, имел высокий социальный статус. Касаясь вопросов аналогий и хронологии погребения, следует отметить, что погребальный обряд Зардчхалифа близок к погребениям раннеземледельческих памятников Северной и Южной Бактрии, таких как Сапаллитепе и Дашлы – 1 (Аскарлов 1977; Аскарлов, Абдуллоев 1983; Сарияниди 1977). В одном из погребений поселения Дашлы – 1 вместе с многочисленными керамическими сосудами был захоронен целый баран.

Захоронение двух баранов было обнаружено в погребении № 60 на поселении Сапаллитепе. Здесь также найдено значительное количество керамики. В отдельных погребениях Сапаллитепе, Дашлы - 1 – 3, Сумбара и Памира рядом со склепом усопшего встречались лишь расчлененные части животного, лопатки, ребра или задние ноги, причем преимущественно — барана или козы.

Для характеристики погребения Зардчаха-лифа интерес представляют аналогии традиций захоронения с погребениями № 7, № 44 и № 90 на поселении Сапаллитепе. В погребениях № 7 и № 44 было обнаружено по одному ягненку, а в погребении № 90 – два животных. Причем в могиле № 90 скелет первого животного лежал на левом боку, а второго – на правом. А.А. Аскаров объясняет это тем, что «если в первом случае (погр. № 44) животное заменило мужчину, то во втором (погр. № 90) животные заменяли людей обоих полов (Аскаров 1977: 138). Думается, этот аргумент приемлем и для погребения Зардчаха-лифа, где скелет мужчины лежит на правом боку, а барана на левом боку.

Керамический комплекс типологически идентичен кувшинам джаркутанского этапа поселения Сапаллитепе и могильника Джаркутан. Некоторое сходство керамики погребения Зардчаха-лифа имеется в керамике поселения Дашлы – 3. Третий сосуд с раздутым туловом и высоко вытянутой шейкой без подкоса на придонной части аналогичен керамике 11 типа могильника Джаркутан. Отметим, что все три сосуда изготовлены из тщательно отмученной глины розового цвета на гончарном круге. После обжига поверхность сосуда приобрела желто – розовый цвет.

Среди комплекса металлических изделий наибольший интерес вызывает бронзовый полусферический сосуд с вытянутым носиком – сливом. В комплексе джаркутанского этапа поселения Сапаллитепе почти аналогичный сосудик был найден в погребении № 113. Но хотя по типу сапаллинский сосуд близок к нашему, однако в расположении сливов мы видим некоторое различие. Во - первых, слив сосудика из Зардчаха-лифы расположен у самого венчика, как бы являясь его продолжением, во-вторых, этот же слив по отношению к венчику горизонтален. Что касается сапаллинского сосудика, то здесь слив расположен несколько ниже венчика, к тому же его кончик опускается вниз к корпусу сосуда. Тем не менее, несмотря на эти различия в деталях, мы считаем, что сосуды упомянутых памятников относятся к одному хронологическому периоду и культурному комплексу. Что касается миниатюрных сосудиков со сливом, то экземпляр керамического сосуда со сливом был найден в раскопе 25 поселения Саразм (этап В) и датирован концом III тысячелетия до н. э. (Isakov, Lyonnet 1988). В связи с этим целесообразно считать, что прототипом этих

сосудов были керамические формы.

Металлический вариант сосудов со сливами заимствован из керамических форм и начал развиваться со II тысячелетия до н. э., судя по раннеземледельческим памятникам Среднего и Ближнего Востока. Так, идентичные формы аналогичных сосудов из бронзы, кроме Сапаллитепе, были найдены в слое поселения Тепе – Гиссар (Schmidt 1937). На этом же памятнике найдены сосуды из серебра, свинца и алебаstra. Что касается двух других сосудиков, которые представлены во фрагментах, то о них очень трудно что-либо сказать. Первый из них гофрированный, цилиндрической формы, возможно предназначался для хранения благоуханной жидкости, второй фрагмент принадлежал сосуду со специальным, неизвестным нам назначением.

Из группы бронзовых предметов интерес представляют два экземпляра удил, с кольцами на концах. Двухколечные удила в Средней Азии найдены на поселении 9 в Кайрак-Кумах, однако по форме они принципиально отличаются от удил Зардчаха-лифы, которые не имеют валикообразных муфт, что отличает их от удил Кайрак-Кума (Литвинский, Окладников, Ранов 1962: табл. 58: 1).

В комплексе бронзовых изделий имеется булава с зооморфным навершием. Булавы с зооморфными навершиями были широко распространены на территории Средней Азии. Они найдены на поселении Алтындепе (Массон 1970: 16), в комплексе хакского клада (Кузьмина 1966: табл. XVI), в разграбленных погребениях Бактрии и на поселении Дашлы – 3 (Сарианиди 1977: рис. 43: 8 – 12, рис. 44: 2). Три экземпляра встречены на поселении Сапаллитепе и в погребениях № 45 и № 24 Джаркутанского могильника. Навершия указанных булавок имеют изображение козы (Алтындепе), барана, козы и коровы (Южная Бактрия), барана (Сапаллитепе и Джаркутан). Булава хакского клада имеет целую композицию, изображающую процесс доения коровы. На булавке Зардчаха-лифы мы видим изображение лошади, что является уникальным случаем. За пределами Средней Азии булавы с зооморфными навершиями встречаются в Месопотамии, Юго – Западном Иране, Микенах и Малой Азии (Khan 1964: 37). Вопросами их типологии и картографии из зарубежных ученых в 40 – е годы нашего века занимался С. Пигот (Pigott 1947: 33 – 38). По представленным аналогиям можно констатировать, что булавы с зооморфными навершиями датируются двумя этапами. Начало появления этих булавок относится к ранней бронзе, то есть к началу III тысячелетия до н. э. По мере развития производства металлических изделий и эстетических воззрений они развиваются и получают широкое распространение во II тысячелетии до н. э.

Определенное художественное значение име-

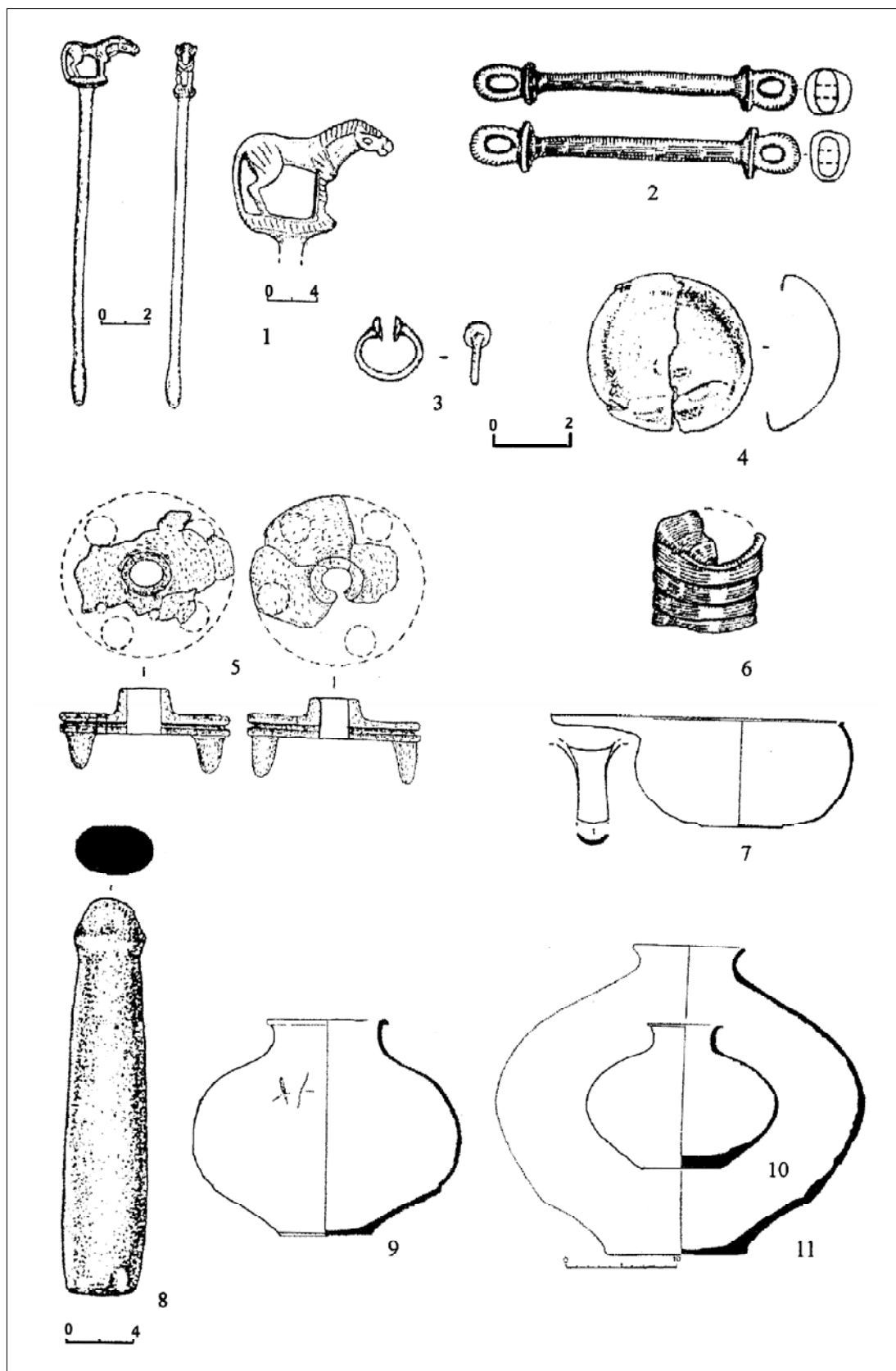


Рис. 2. Погребальный инвентарь.

1 – бронзовая булавка с зооморфной головкой, 2 – бронзовые щипцы, 3 – золотое височное кольцо, 4 – золотая накладка сферической формы, 5 – костяные псалии, 6 – бронзовый гофрированный сосудик, 7 – бронзовый сосудик с носиком – сливом, 8 – каменный пест, 9, 10, 11 – керамические сосуды

ют изделия из золота. Первое из них – несомкнутое височное кольцо с двумя буферобразными валиками. Три экземпляра аналогичных колец были найдены в погребениях № 57 и № 29 на поселении Сапаллитепе (Аскарлов 1977, табл. XXXIX: 17 – 19). По утверждению А.А.Аскарлова, два из них — серебряные. В целом ареал височных колец из тонкой проволоки очень широк. Помимо указанных памятников, кольца различных разновидностей были найдены в Южном Туркменистане (Ганялин 1956: 377 – 379, рис. 3), Маргиане (Массон 1959: 8 - 10, табл. XVI), долине Сумбара и Иране (Shaffer 1948). Некоторые из экземпляров были встречены на поселении Дашлы – 3 (Сарианиди 1977: 86), а также в могильниках эпохи бронзы Южного Таджикистана (Мандельштам 1968). Эти параллели указывают на то, что кольца с буферобразным несомкнутым концом из бронзы, серебра (Сапаллитепе) и золота (Верхний Зеравшан) характерны для II тысячелетия до н. э.

Кроме отмеченного кольца не меньший интерес представляет упомянутый выше сферический миниатюрный сосудик, найденный в 10 м от погребения. Его диаметр 4 см, высота 2 см. Этот предмет мог служить украшением уздечки, но отсутствие какого-либо крепления, характерного для таких предметов, затрудняет его определение.

Последний предмет комплекса Зардчахаалифа – это фаллической формы пест. Аналогичные предметы с древнейших времен, конкретно с эпохи неолита, являются необходимым производственным орудием. Различные варианты пестов были найдены практически на всех древнеземледельческих памятниках. Пест из Зарчахаалифы имеет прямую аналогию с фаллическими пестами Чуйской долины, найденными А. Н. Бернштамом в 1941 году (Бернштам 1950: 84 – 149). География распространения фаллических пестов настолько обширна, что простирается на восточные склоны Урала (Дмитриев 1951: 47, рис. 2) и даже на Африканский континент (Petrucci 1932: pl. XIX).

Анализ археологических артефактов погребения позволяет установить их синхронность со многими известными памятниками Средней Азии и Ближнего Востока. Синхронизируя археологический комплекс Зардчахаалифа, мы видим, что хронологически он соответствует таким памятникам, как Тюронч – тепе ШС, Шах – Тепе II и Тепе – Гиссар III, расположенные недалеко друг от друга на территории Северо – Восточного Ирана. Все эти памятники датированы исследователями второй четвертью II тысячелетия до н. э. (1800 – 1600 гг. до н. э.). Из памятников Южной Туркмении синхронными с нашими комплексами являются Аучиндепе, памятники Мургабского оазиса и могильники долины Сумбар. Хронологический диапазон памятников этого региона, так же как и памятников Ирана, укладывается в период раннего На-

мазга VI, который датируется 1800 – 1500 гг. до н. э. (Массон М.Е. 1953: 22)

Комплекс Зардчахаалифа, на наш взгляд, близок к культурным комплексам джаркутанского этапа поселения Сапаллитепе и Джаркутанского могильника. Керамика, бронзовый сосудик со сливом, булава с зооморфным навершием, буферобразное кольцо из Зардчахаалифы настолько близки к южноузбекским комплексам, что могли принадлежать к одной культурной группе. Исследователи этих памятников А.А.Аскарлов и Б.Е.Абдуллаев датируют джаркутанский этап 1700 – 1500 гг. до н. э., или 1650 – 60 гг. до н.э. по радиоуглероду (Аскарлов, Абдуллоев 1983: 39).

В Афганистане наш комплекс находит параллели в комплексе Дашлы – 1 и Дашлы – 3. Они особенно заметны в керамике и ряде металлических изделий – в посуде со сливом, булавах с зооморфным навершием и кинжалах ромбической формы. Исследователь памятников дашлинского комплекса В.И.Сарианиди датирует их по радиоуглеродным данным в пределах второй четверти II тысячелетия до н.э. (Сарианиди 1977: 74)

Что касается аналогий культуры эпохи бронзы Верхнего Зеравшана с более южными древнеземледельческими центрами – Мундигака и, частично, харапской культуры, то в последних мы видим лишь минимальное сходство отдельных категорий вещей (например, бронзового кинжала – с Мундигаком, несомкнутых колец и навершия булав – с харапской культурой). Поэтому нам кажется наиболее реальным видеть близость культурного комплекса Верхнего Зеравшана лишь с памятниками Южного Туркменистана и Южного Узбекистана.

Таким образом, анализируя характер погребения Зардчахаалифы, мы считаем приемлемым датировать его второй четвертью II тысячелетия до н. э. (1700 – 1500 гг. до н.э.), что хронологически соответствует периоду раннего Намазга VI земледельческих памятников подгорной полосы Южного Туркменистана и джаркутанскому этапу культуры Сапалли юга Узбекистана (Массон В.М. 1959: 23; Аскарлов, Абдуллоев 1983: 39).

Если считать, что появление на Верхнем Зеравшане погребального комплекса Зардчахаалифа связано с пришлыми племенами, то скорее всего он был принесен сюда населением, мигрировавшим из Южного Туркменистана или Северной Бактрии. Возможно также и такое объяснение, что данное погребение оставлено населением культуры Саразма, последней фазы ее развития, конец которой приходится на пору раннего Намазга VI – первой четверти II тысячелетия до н.э. (Исаков 1984: 480). Носителями комплекса Зардчахаалифа могли быть те же саразмийцы.

В свете открытия нового памятника в верховьях Зеравшана есть основания развивать

мысль В. И. Сарияниди, который предполагал существование во II тысячелетии до н.э. "общего бактрийско-маргианского археологического комплекса" (Сарияниди 1977: 57).

Возможно, в бактрийско-маргианский комплекс входила и Зеравшанская долина. Надеемся, что последующее археологическое изучение долины даст возможность внести дальнейшие

коррективы в изложенные здесь выводы.

Во всяком случае, можно сделать вывод, что районы верховий Зеравшана являлись зоной культурных контактов различных групп древнего населения. С юга сюда проникали оседло-земледельческие племена типа культуры Сапалли, а с севера – племена степной бронзы, оставившие могильник Даштикози.

ЛИТЕРАТУРА

- Аскарлов А. 1977. Древнеземледельческая культура эпохи бронзы юга Узбекистана, Ташкент
- Аскарлов А. 1962. Низовья Зеравшана в эпоху бронзы. – Автореф. дисс. канд. ист. наук, Л.
- Аскарлов А., Абдуллоев Б.Н. 1983. Джаркутан, Ташкент
- Беленицкий А.М., Маршак Б.И., Распопова В.И., Исаков А.И. 1981. Раскопки древнего Пенджикента в 1976 г. // АРТ, вып. XIV, Душанбе
- Бернштам А.Н. 1950. Археологическая разведка в подгорной части Чуйской долины // МИА, № 13, М.- Л.
- Ганялин А.Ф. 1956. Погребение эпохи бронзы у селения Янги-Кала // Труды ЮТАКЭ, т. VII, Ашхабад
- Гулямов Я.Г., Исломов У., Аскарлов А. 1966. Первобытная культура и возникновение орошаемого земледелия в низовьях Зеравшана. Ташкент
- Дмитриев П.А. 1951. Шигирская культура на восточном склоне Урала // МИА, № 21. М.
- Заднепровский Ю.А. 1962. Древнеземледельческая культура Ферганы // МИА, № 118. М. – Л.
- Заднепровский Ю.А. 1978. Чустская культура Ферганы и памятники раннежелезного века Средней Азии. – автореф. дис. докт. ист. наук. М.
- Исаков А.И. 1985. Раскопки в Саразме // Археологические открытия 1984. М.
- Кузьмина Е.Е. 1966. Металлические изделия энеолита и бронзового века Средней Азии // САИ, вып. 14-9. М.
- Литвинский Б.А., Окладников А.П., Ранов В.А. 1962. Древности Кайрак-Кумов. Душанбе
- Мандельштам А.М. 1968. Памятники эпохи бронзы в Южном Таджикистане // МИА, № 145. М. – Л.
- Массон В.М. 1959. Древнеземледельческая культура Маргианы // МИА, № 73. М. – Л.
- Массон В.М. 1959а. О культе женского божества у ана-усских племен // КСИИМК, № 73. М.
- Массон В.М. 1970. Раскопки на Алтын-депе в 1969 г. Ашхабад
- Массон М.Е. 1953. Южно – Туркменская археологическая комплексная экспедиция // Труды ЮТАКЭ, т. II. Ашхабад
- Пьянкова Л.Т. 1989. Древние скотоводы Южного Таджикистана. Душанбе
- Сарияниди В.И. 1977. Древние земледельцы Афганистана. М.
- Смирнова О.И. 1953. Археологические разведки в верховьях Зеравшана в 1948 г. // МИА, № 37. М.- Л.
- Спришевский В.И. 1957. Изучение Чустского поселения в 1954 г. // КСИИМК, вып.69. М.
- Спришевский В.И. 1954. Чустская стоянка эпохи бронзы // СЭ, № 3. М.
- Шишкин В.А. 1945. Археологические работы 1937 г. в западной части Бухарского оазиса. Ташкент
- Якубов Ю. 1982. Работы Зеравшанского отряда в 1975 г. // АРТ, вып. XV. Душанбе
- Якубовский А.Ю. 1950. Итоги работ Согдийско – Таджикской археологической экспедиции в 1946 – 1947 гг. // МИА, № 15. М.- Л.
- Isakov A., Lyonnet B. 1988. Céramiques de Sarasm (Tadjikistan, URSS): Problèmes de changes et de peuplement a la fin du chalcolithique et au debut de l'âge du Bronze // Palorient, vol. 14. Paris
- Khan F.A. 1964. The Indus Valley and Early Iran, Karachie
- Petrulla V.M. 1932. Primitive peoples of Matto Grosso Brazil // The museum journal, vol. XXIII, 2. Philadelphia
- Piggot S. 1947. Notes on certain Pins and Macehead from Harappa // Ancient India. 4
- Schmidt E.F. 1937. Excavation at Tepe – Hissar. Damghan. Philadelphia
- Shaffer E.A. 1948. Stratigraphie comparée et chronologie de l'Asie Occidentale (III et II millénaire). London.