

## ИНДО-ИРАНСКАЯ ПРОБЛЕМА И АРХЕОЛОГИЯ БРОНЗОВОГО ВЕКА ЕВРАЗИЙСКИХ СТЕПЕЙ

*Массон В.М.*

### ДРЕВНИЕ ЦИВИЛИЗАЦИИ ВОСТОКА И СТЕПНЫЕ ПЛЕМЕНА В СВЕТЕ ДАННЫХ АРХЕОЛОГИИ\*

**Masson V.M. Bronze age civilizations of Central Asia and archaeology of the Eurasian steppes.**

The archaeological discoveries of the last decades present the new data for study the interactions between the Central Asian urban civilizations and the pastoral societies of the Eurasian steppes. From the archaeological reconstruction we seen some phenomena. The first this is the intensive activity in the first half of II mill. B. C. in the region of Southern Ural and the Middle Volga in many aspects: the technology, cultural progress and social life. Oval fortresses like Arkaim (fig. 1) in the Southern Ural attest both to the military conflicts and to a centralised organisation of the society. Burials of noblemen (chariotry) are being found (Sintashta, Utevca and others — fig. 2, 3). Political development takes a military-aristocratic course.

The second phenomenon this is the movement of the steppe tribes southwards where they replaced the local hunters-fishers population and come in active contacts with urban civilizations in South Turcmenistan (Namazga VI, Margiana sites) and Middle Amu Darya (Sappaly, Dashly). The burial with horse bits of Sintashta type have been founded in Samarkand region (fig. 4) also as the settlements with typical steppe bronze age pottery (fig. 6). This movement has been continued during the whole second millenium B. C., most active in the second last half of this millenium.

The third phenomenon this is the cultural synthesis traits typical for the local urban civilizations and the traditions of the steppe pastoral tribes. We seen the gradual migration of the steppe tribes who mixed with local population (symbiosis cultures like the Bishkent culture in the western Tadzhicistan). As the results of the such interactions we found in the Central Asian sites swastic motifs (fig. 5) and the horse representations (fig. 7, 8). It was by new ethnic unities came into being linked for the most parts with Indo-Iranian linguistic

Взаимодействие разноуровневых и разнокультурных обществ является одной из характерных особенностей исторического процесса, сохраняющей свое значение до наших дней. В древнюю эпоху важную роль играли взаимодействия древневосточных цивилизаций урбанистического облика с обществами обширной зоны евразийских степей. Значимость таких взаимодействий возросла с развитием в степной зоне пастушеской, а затем и кочевой системы ведения хозяйства и, соответственно, с формированием достаточно активных и подвижных местных обществ. Здесь наиболее известными событиями являются киммеро-скифское проникновение в Переднюю Азию, а затем сложение при активном участии кочевых обществ парфянской и кушанской держав.

Одним из наиболее ранних событий этого круга является распространение племен индоиранской языковой группы, фиксируемой письменными источниками и литературной традицией на двух концах возможного ареала таких взаимодействий — в Северной Месопотамии и в Индостане. Анализ понятийного набора терминов свидетельствует, что первоначально индоиранские племена были пастушеско-зем-

ледельческим населением. Их передвижение в южном направлении получило отражение в этих свидетельствах.

В свое время установление наличия среди богов, упоминаемых в перечне митаннийских правителей XIV в. до н.э., Индры, Варуны, Митры и Насатъи, а в трактате о коневодстве, составленном приблизительно в это же время митаннийцем Киккули, — индоиранских числительных и коневодческих терминов, связанных с тренингом лошадей, вызвало настоящую сенсацию. Начались поиски других свидетельств, указывающих на присутствие и активную значимость индоиранцев в зоне древневосточных цивилизаций. Знатные воины на запряженных лошадьми колесницах стали считаться активной силой политических событий в Передней Азии II тыс. до н.э., и в именах многих правителей этого времени стремились найти индоиранскую этимологию. Более тщательный анализ, итогом которого стала книга А. Камменхубер (Kammenhuber 1968), а у нас — статья И.М. Дьяконова, во многом дополнившая и развившая основные положения немецкой исследовательницы (Дьяконов 1970), показал, что прямолинейные построения не всегда самые пра-

\* Работа выполнена по программе РГНФ “Древние цивилизации Центральной Азии” (98-01-00309).

вильные. Целый ряд этимологий оказался сомнительными или допускающими поливариантные трактовки, а бесспорные свидетельства стали получать взвешенную оценку. Было отмечено, что коневодческие термины и имена божеств выступают уже в хурризированном языковом облике. Это позволило заключить, что, по крайней мере, в XV в. до н.э. на земле Митанни живого «арийского» языка уже не было. Как пишет И.М. Дьяконов: «Арийские имена собственные и глоссы, идущие из Митанни XV–XIV веков, указывают на наличие некоего индо-иранского этнического компонента, однако, он тогда уже был, видимо, мертв» (Дьяконов 1970: 47). Имена божеств индо-иранского происхождения были включены в обширный список 200 божеств, призванных придать авторитет составленному договору, и они занимают в этом списке отнюдь не первое место. Причем это божества из двух различных групп: Митра и Варуна — боги-асуры, а Индра и Насатьи — девы. Это свидетельствует, что заимствование произошло еще до разделения ираноязычных и индоираноязычных племен на две ветви со своими религиозными традициями и сонмами божеств. Все это позволило исследователям заключить, что речь, видимо, должна идти о группе индоиранских племен, оторвавшейся от общего движения, происходившего путем просачивания, скорее всего еще с начала II тыс. до н.э.

Наряду с лингвистическими оценками исследователи обратились к вещественным свидетельствам, прежде всего, к распространению на Древнем Востоке лошадей и колесниц. Вывод в этом отношении как бы следовал за их общим негативным настроением по отношению к «арийской проблеме». Соответственно, лошадь и колесницы определялись как местные явления, не связанные с какими-то вторжениями и переселениями племен. Открытие за последние годы в евразийских степях целой серии элитных гробниц с остатками легких двухколесных экипажей, на чем мы остановимся в дальнейшем, расширяет соответствующую информационную базу. Тем более, что удревнение этих степных комплексов до XX–XVIII вв. до н.э. позволяет вернуться к вопросу об изобретательских приоритетах. Разумеется, достаточно сложная конструкция легких колесниц, особенно их поворотных устройств, требовала развитой технологической традиции, в том числе и столярной. Особенно, если вспомнить достаточно тяжелые телеги с массивными сплошными колесами, которыми издревле пользовались степные племена. Однако наличие специфической терминологии в трактате о коневодстве — непреложный факт, и И.М. Дьяконов, сторонник изобретения колесниц на Древнем Востоке, полагает, что именно индо-иранцы выработали свою, высоко эффективную систему тренировки запряженных в колесницу коней, которая и была, по крайней мере частично, заимствована

на вместе с соответствующей терминологией (Дьяконов 1970: 53).

На другом конце древневосточной ойкумены, в Индостане основным источником, используемым при изучении индоарийской проблематики, является Ригведа, формирование которой началось, скорее всего, еще до XIII–XI вв. до н.э. (Бонгард-Левин, Ильин 1985: 133). Появлению создателей Ригvedы предшествовало распространение своего рода «протоариев» (Вигго W.: 1973), носителей группы дардо-кафирских языков, сохраняющихся как своего рода реликты в горных районах. В таком случае речь должна идти о времени до середины II тыс. до н.э., причем кафирская языковая группа являлась наиболее ранней (Harmatta 1992: 357). О характере передвижений свидетельствуют первоначальные значения терминов, применяемых для стран света. Так, пурва-восток первоначально означало «передний», дашина-юг — «правый», а пашчима-запад — «задний». Это свидетельствовало о том, что длительное время продвижение шло с запада на восток, имея юг по правую руку. Топонимика и гидронимика Афганистана свидетельствует о наличии здесь индо-арийского пласта, видимо, оставшегося в этой стране, ныне занятой народами иранской языковой группы, со времени продвижения индо-ариев в Индостан.

Индоиранские заимствования в языках финно-угорской группы свидетельствуют о соседстве индо-иранцев с лесными и лесостепными массивами Евразии, традиционно являвшимися зоной расселения народов этой языковой семьи. Естественно, что эти свидетельства наряду с реконструируемым обликом индоиранцев как пастухов-земледельцев, издавна позволяя считать зоной их первоначального обитания восточноевропейские степи. Отсюда вполне естественно протекало стремление прямого сопоставления с племенами индоиранской языковой группы носителей тех или иных культур, обитавших в этой зоне и далее в казахстанских степях. А.Н. Бернштам, открывший в горах Тянь-Шаня могильник степных племен бронзового века (Бернштам 1952), едва ли не первым высказал мнение, что ариев можно отождествлять с носителями андроновской культуры. Много внимания подобным сопоставлениям уделила Е.Е. Кузьмина, многочисленные публикации которой на эту тему были обобщены в специальной книге (Кузьмина 1994). Новые археологические открытия на Южном Урале и в Поволжье, прежде всего таких памятников, как Синташта (Генинг и др. 1992) и Аркаим (Аркаим 1995), вызвали вполне понятный энтузиазм исследователей, несколько прямолинейно распространявшийся и на этнические отождествления в чрезмерно детализированной форме (Григорьев 1996). По существу, здесь как бы повторяется ситуация с «первооткрытием» арийцев на Ближнем Востоке. Следует иметь в виду, что инфор-

мационные возможности археологии велики, но отнюдь не безграничны. Прямолинейная этническая атрибуция древних культур также, добавим, и антропологических типов, часто бывает весьма поспешной. Основной блок познавательных возможностей археологии лежит в сфере культуры, материальную выборку которой и составляет предмет ее исследований. Разумеется, культурогенетические реконструкции в определенной мере приближают к познанию этногенетических процессов, которые зачастую и являются движущей силой процессов, происходящих в сфере культурогенеза. В настоящем сборнике приводятся некоторые археологические материалы, имеющие отношение к индоиранской проблеме, но рассматриваются, в первую очередь, культурогенетические аспекты возможных заключений. Таких блоков вопросов намечается три. Первый — это культурологическая и историческая значимость новейших открытий степной археологии, особо ощутимо проявившихся в Поволжско-Южноуральском регионе. Второй блок — это свидетельства, теперь довольно многочисленные, распространения степных памятников на юг, вплоть до границ южносреднеазиатских цивилизаций бронзового века. И, наконец, третий блок — это компоненты степных традиций, наблюдаемые в культурных комплексах южных цивилизаций.

Итак, первое, на чем следует остановиться, это необычайно яркая картина общества степных племен, обитавших на Среднем Поволжье и Южном Урале в бронзовом веке. Это была

пора инновационного взрыва в сфере культурогенеза, и недаром В.С. Бочкарев ставит вопрос о существовании особого волго-уральского очага культурогенеза (Бочкарев 1991). Два открытия были особенно важными — обнаружение круглопланых укрепленных поселений типа Аркаим (Аркаим 1995; Виноградов 1995) и гробниц вооруженной знати с колесницами типа Синташты (Генинг и др. 1992; Васильев и др. 1994).

Аркаим имеет двойное кольцо обводных стен с диаметром внутреннего кольца в 85 м и внешнего — в 143–145 метров (рис. 1). Вдоль стен идет обводной коридор, из которого ведут проходы в жилища, располагавшиеся также по кругу. Исследователи насчитывают во внешнем обводе 39–40 жилищ, во внутреннем — 27. Поселения типа Аркаима были далеко не одиночными. В принципе такими же оказались структура и параметры поселения в Синташте, располагавшегося около знаменитого некрополя и исследованного уже после основных раскопок могильника (Генинг и др. 1992: 17 и сл.). Тщательные разведки и аэрофотосъемка установили, что подобные поселения широко распространены вдоль восточных склонов Урала, охватывая территорию размером 400 x 120 x 150 км. Здесь отмечено пять или шесть поселений, овальных в плане. Имеются и памятники прямоугольной планировки со скошенными углами. Иногда поселения перестраивались, меняя свои очертания, но неизменно следовали четкому плану, исключая неорганизованную

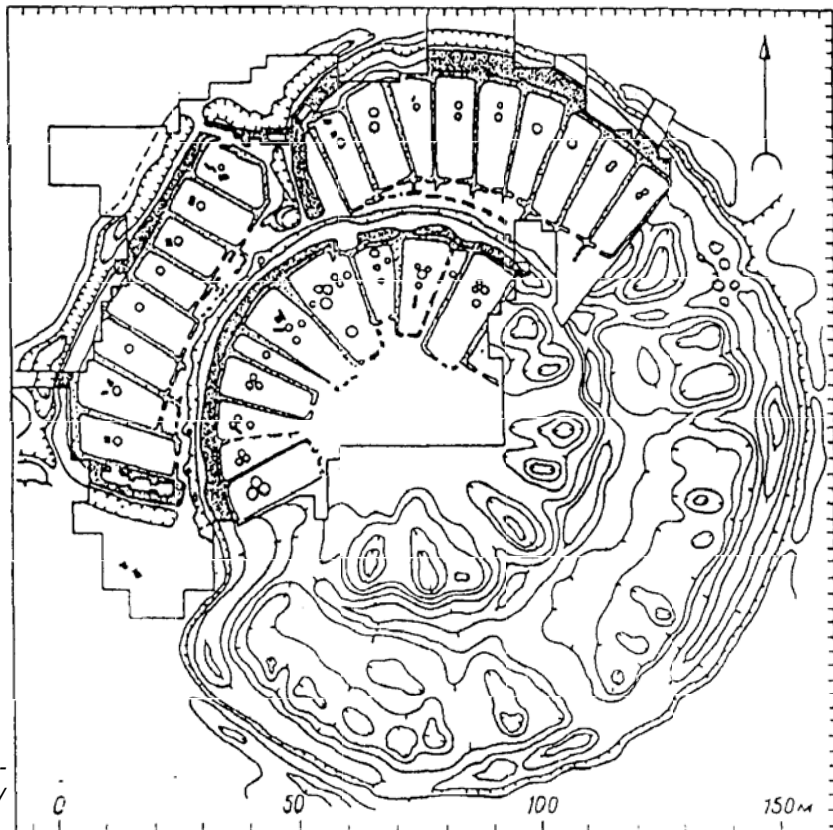


Рис. 1. Аркаим. План поселения по Г.Б. Здановичу

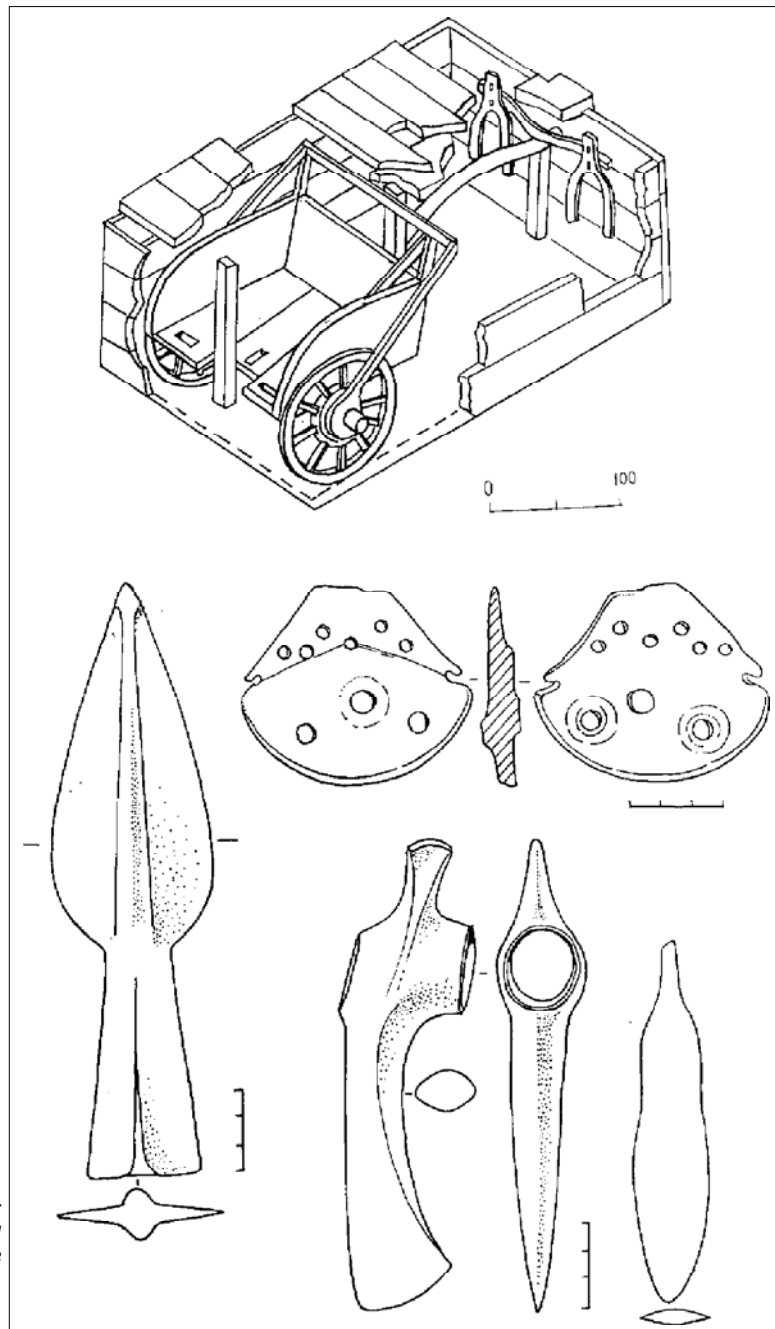


Рис. 2. Синташта. Реконструкция колесницы, псалии и предметы вооружения из элитных гробниц.

хаотичность. Ряд памятников этого типа был исследован экспедицией Педагогического института Челябинска. Они, как правило, сооружались по заранее разработанному плану и были достаточно укреплены. Например, на поселении Устье I каркас оборонительной стены составляли бревна, врытые вертикально через равные расстояния. Имелся здесь и обводной ров.

В памятниках этого типа прежде всего обращает на себя внимание заданная организованность. Совершенно ясно, что это заранее спланированные центры, сооружение которых требовало четко организованного и достаточно масштабного труда. Открытие памятников та-

кого типа в зоне, которая для эпохи бронзы считалась относящейся к безбрежным просторам степных скотоводов, вызвало у исследователей естественный энтузиазм. Они обратились к тем возможностям понятийной сетки, которые представлял мало трансформированный к тому времени формационный эволюционизм. Была использована модель протогородской цивилизации, и область наибольшей концентрации памятников в Зауралье даже стала условно именоваться «страной городов». Однако мало оснований видеть в этих памятниках какие-либо урбанистические начала. Небольшие поселки равномерно разбросаны по всей зоне обитания, и нет особых признаков концентрации населе-

ния. Функционально эти поселки немногим отличаются от обычных селищ степной бронзы. Это были места обитания скотоводов и земледельцев, занимавшихся также изготовлением орудий и предметов быта, в том числе и металлообработкой. Следы такой деятельности носят делокализованный характер. Обращает на себя внимание подчеркнутая функция убежища. Видимо, военно-политическая ситуация стимулировала подобную организацию мест обитания, а лидеры общества взяли на себя организационно-управленческую деятельность, выработав тип поселков-крепостей, наиболее отвечающих данным условиям.

Имеются и прямые свидетельства наличия такой лидирующей группы. Первой ласточкой стали раскопки могильника Синташта, что было одним из важнейших открытий свердловской школы В.Ф. Генинга. Синташта представляет собой целый археологический комплекс, состоящий из памятников разного характера. Здесь имеется поселение, овальное в плане, явно следующее стандартам, проявившимся в Аркаиме. Расположен здесь и большой курган сложной конструкции и, видимо, столь же сложных функций. Имеются два грунтовых могильника — большой и малый и смешанный некрополь, в который входили и грунтовые могилы, и столь типичные для степняков курганы. Погребения, имеющие достаточно высокий показатель состоятельности, объединяют две важных черты. Таковы свидетельства культа коня и распространение вооружения, хотя крупные бронзовые изделия, вроде наконечников копий, обычно попадали в руки грабителей, орудовавших, судя по всему, почти сразу же после совершения погребального обряда (Д. Зданович 1995: 48).

В грунтовом могильнике широко представлены большие гробницы, обычно оформлявшиеся как срубы с бревенчатым перекрытием. Военную функцию представляет достаточно устойчивый набор инвентаря: кремневые наконечники стрел, боевые бронзовые топоры и бронзовые втульчатые наконечники копий (рис. 2). Принципиально новым становится способ передвижения этих воинов — в семи гробницах обнаружены остатки легких двухколесных колесниц. Многочисленны находки как псалий, так и самих коней. Имеются полные скелеты лошадей и их части. Нередко скелеты коней числом от 2 до 6 располагались над бревенчатым перекрытием основной мо-

гилы (рис. 3). Судя по всему, предпочтение отдавалось парным запряжкам, причем по принципу часть вместо целого в могилы могли быть помещены и головы двух коней, и даже их челюсти.

Как сейчас выясняется, это был типичный обряд, характерный для новой эпохи, наступившей в зоне евразийских степей. Гробницы такого типа открыты в ряде мест в урало-казахстанских степях (Зданович 1988), в Поволжье (Васильев и др. 1994) и даже на среднем Дону (Пряхин и др. 1989; Синюк 1996: 199–203).

Социологическая значимость этих гробниц достаточно ясна. В них погребены лица, занимавшие высокое положение в структуре общества, связанное, прежде всего, с выполнением ими воинских функций. Центральное положение в некрополях и специфические отличия погребального инвентаря по сравнению с рядовыми могилами позволяют видеть в них представителей страты лидеров, вооруженных модным бронзовым оружием и передвигавшихся на колесницах, имевших, скорее всего, парную запряжку. Возможно, их сопровождали колесничие, как это, например, изображено на одном бронзовом поясе из Армении (Массон 1987: 131, рис. 21). В принципе, это был, видимо, устойчивый набор оружия воинов, передвигавшихся на ко-

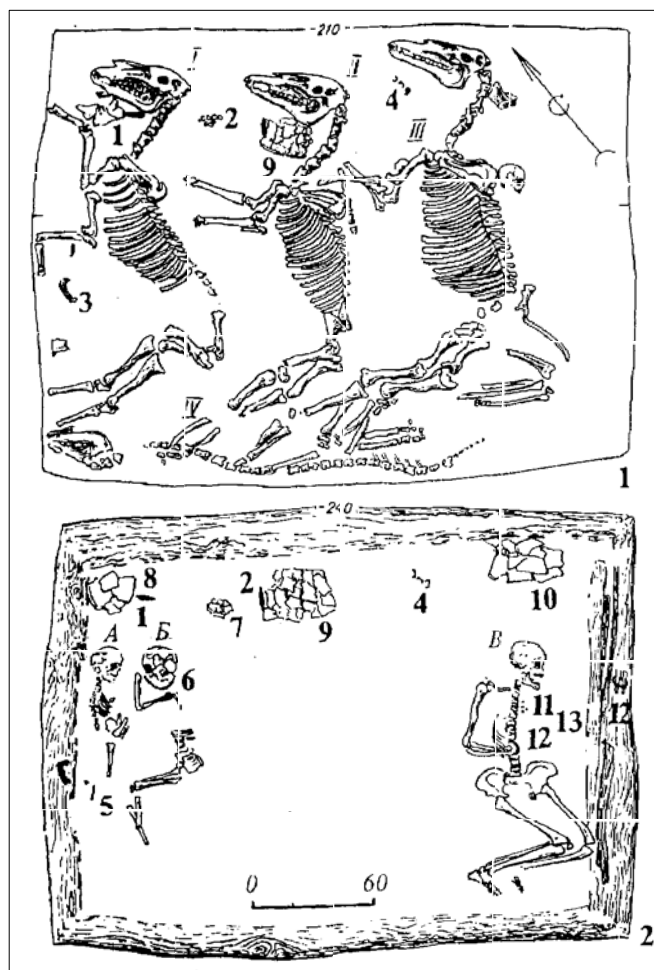


Рис. 3. План элитной гробницы и план костяков лошадей, расположенных на перекрытии сруба.

лесницах. В одном из древневосточных текстов приводится перечень вооружения такого воина, где упомянуты два колчана стрел, копьё и кинжал (Zaccagnini 1978). Правда, на Южном Урале и в Поволжье, видимо, отдавали предпочтение не кинжалу, а боевому топору.

Находки в гробницах степных лидеров объектов, связанных с металлургией и, в частности, сопел от горнов, скорее всего, подчеркивают полифункциональность власти этой элиты, стремившихся взять под контроль наиболее передовое производство того времени — бронзолитейное дело.

Показательно, что эти социологически однозначные черты проявляются как эпохальные в обществах разных культурных традиций, что видно, прежде всего, в керамических наборах. Этот вопрос подробно рассмотрен в публикуемой в настоящем журнале статье Ю.В. Гончаровой.

Автором было предложено трактовать общество, оставившее памятники этого типа, как раннее комплексное общество, видимо, с олигархической структурой правящей элиты (Массон 1998). Таким образом, новые открытия в зоне евразийских степей свидетельствуют, что здесь в пределах XX–XVIII вв. до н.э., как показывают данные серии радиоуглеродных датировок (например, Кузнецов 1996), наблюдается всплеск социальной активности, скачок в сфере культурогенеза. Общество воинов, передвигавшихся на колесницах, стало играть определяющую роль в этом макрорегионе. Вместе с тем, интересно, что на следующем этапе развития племен степной зоны гробницы этого типа исчезают, признаки социальной иерархии как бы трансформируются, становятся не столь броско выразительными. Имея в виду отсутствие ярких данных о процветающей элите, А.Т. Синюк острожно пишет: «...археологическая информация в этом плане заметно приглушается» (Синюк 1966: 320). В.С. Бочкарев прямо говорит о социальной деэволюции (Бочкарев 1995). Исчезают лидеры, разъезжающие на колесницах и руководившие возведением круглых поселений-крепостей и явно доминирующие в этой зоне культурно, интеллектуально и, видимо, политически. Упрощением было бы говорить только об уходе активного компонента руководящей элиты за пределы евразийских степей, хотя, как будет показано ниже, такие данные начинают появляться. Скорее всего, это могло быть одним из факторов достаточно обычного для ранних комплексных обществ процесса замедления и стагнации. Но как бы то ни было, культурный и, видимо, политический взлет степных обществ, ярко демонстрируемый на определенном этапе их развития памятниками типа Синташты и Аркаима, несомненен.

Второй блок вопросов культурогенеза связан со свидетельствами распространения комплексов степного типа в Средней Азии. Такие свидетельства в настоящее время весьма мно-

гочисленны. Им уделяли особое внимание многие исследователи, особенно многочисленны публикации Е.Е. Кузьминой, обобщившей свои обзоры в книге, увидевшей свет в 1994 г. (Кузьмина 1994). Ряд статей, посвященных этой тематике, приводится и в настоящем журнале.

Следует отметить, что, обнаруживая комплексы степного облика в пределах среднеазиатского региона, исследователи привычно следуют их организации в комплексы и хронологические этапы по разработкам, осуществляемым в нуклеарной зоне евразийских степей, хотя и отмечают то и дело местное своеобразие. Относительная хронология соответствующего археологического материала разрабатывается достаточно успешно со всей большей детализацией и заменой неких глобальных схем конкретной локальной спецификой. Вместе с тем весьма существенно, что происходит в результате серий радиоуглеродного анализа удревание традиционных дат абсолютной хронологии. Так, яркие комплексы типа Синташты, охарактеризованные выше, следует относить к XX–XVIII вв. до н.э. Соответственно должна сдвигаться вся колонка более поздних памятников восточного региона с отнесением (до дальнейших уточнений) Алакуля к XVII–XVI вв. до н.э., Федорово — к XV в. до н.э. и памятников круга Саргара–Алексеевка — к XIV–XIII вв. до н.э.<sup>1</sup> Поскольку основным аргументом в пользу такой длинной хронологии стали результаты радиоуглеродного анализа, в литературе прозвучал определенный скепсис в отношении них в связи с определенным разбросом получаемых датировок (Епимахов 1977). Однако как будто эти заглабляющие датировки подтверждаются и типологическими сопоставлениями с более западными европейскими комплексами, датирование которых производилось по независимым линиям, а не только на основании одних результатов радиоуглеродных определений. Разумеется, предстоит большая работа по стыковке с хронологическими схемами, принятыми для урбанизированных культур юга Средней Азии (которые традиционно продолжают схему, предложенную автором этих строк тридцать лет назад), приходящими в противоречие с хронологическими построениями ученых, разрабатывающих вопросы хронологии культур Индостана. Возможно, эти традиционные датировки оседлых культур юга придется несколько углубить, возвращаясь к длинной хронологии Д. Макакун, которой автор предпочел в свое время схему, выдвигавшуюся Г. Чайлдом (ср.: Массон 1981: 94–95). Пока характеристика степных комплексов среднеазиатской зоны будет даваться на основе схемы археологической систематики, которая в плане относительной хронологии остается вполне надежной (рис. 4).

<sup>1</sup> Автор выражает признательность В.С. Бочкареву за соответствующую консультацию.

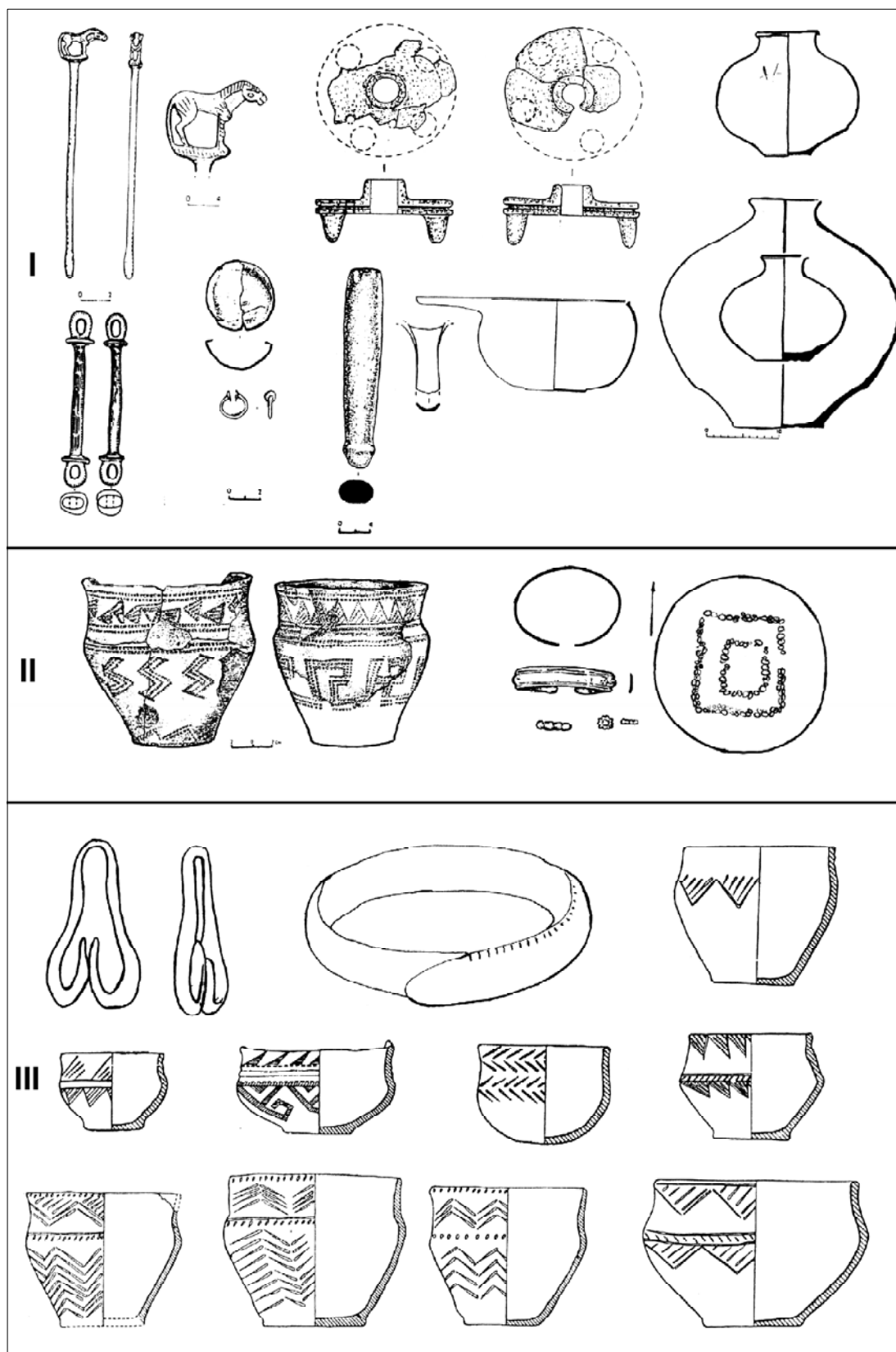


Рис. 4. Комплексы степного типа в Средней Азии: I — Шардчхалифа; II — Арпа; III — Тазабагыаб.

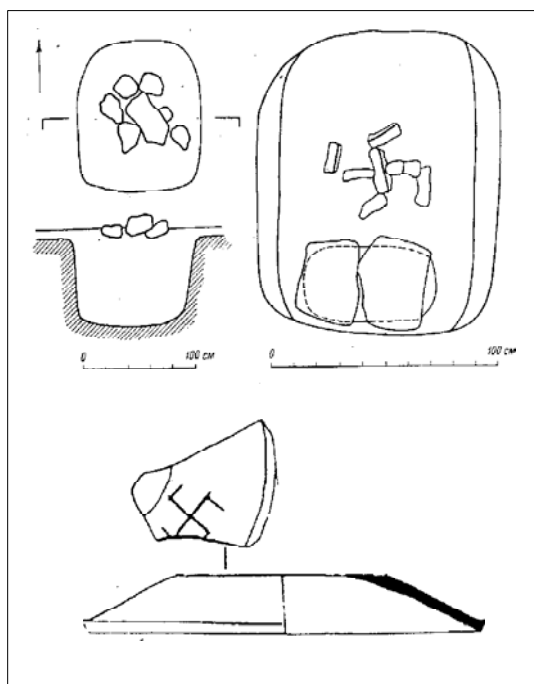


Рис. 5. Каменная выкладка в форме свастики в Тулхарском могильнике и изображение свастики на гончарной керамике из Джаркутана.

Наиболее ранним памятником является гробница Зардчахалифа на верхнем Зеравшане, которой в настоящем журнале посвящена статья С. Бобомуллоева (первая публикация см.: Бобомуллоев 1993). Она обнаружена в ходе хозяйственных работ, и можно лишь говорить, что это была крупная могильная яма, возможно, имевшая частичную каменную обкладку. Рядом со скорченным скелетом усопшего располагался скелет барана. В состав погребального инвентаря, располагавшего в стороне от погребенного, входили 32 предмета, в том числе три сосуда, сделанных на гончарном круге, золотые и бронзовые украшения, включая булавку с навершием в виде фигуры лошади. Последний тип изделий достаточно типичен для ареала высокоразвитых культур юга, но изображение именно лошади является уникальным и указывает на степные связи. Это полностью подтверждается находкой шести костяных псалей, идентичных аналогичным изделиям из комплекса круга Синташты. Они указывают на сравнительно раннюю датировку в пределах XX–XVIII вв. до н.э., может быть, с учетом запаздывания на время распространения из приуральских областей, на конец этого этапа. Керамические сосуды, по справедливому заключению С. Бобомуллоева, принадлежат к числу предметов сапаллинской культуры, как он полагает, к ее джаркутанскому или второму этапу. Отметим, что более близкие аналогии один из этих сосудов имеет в комплексе раннего Сапалли. Во всяком случае, это одно из свидетельств весьма ранних контактов со степным миром. В этой связи можно вспом-

нить, что Н.А. Аванесова сообщала о находке в Саразме, находящемся в том же районе, что и Зардчахалифа, керамики петровского типа с шагающей гребенкой (Аванесова 1987: 55). Она появляется на местной посуде лишь в пору развития культурного синкретизма степных и урбанистических традиций (рис. 5). Затем ею было открыто и частично раскопано поселение Тугай, расположенное на первой террасе Зеравшана, в 18 км к востоку от Самарканда (Аванесова 1996). Здесь, помимо остатков двух углубленных в землю жилищ прямоугольного плана, были отмечены и следы металлургического производства. Керамика петровского типа при некотором местном своеобразии не оставляет сомнений в ее идентичности североказахстанским комплексам (рис. 6).

К числу ранних находок можно отнести черепок лепного сосуда степного облика, найденный в Шортугае в верхних слоях хараппского периода (см. Кузьмина 1994: 234), тогда как основные находки керамики этого облика на данном памятнике сосредоточены в слоях, связанных уже с культурой Сапалли, а выше — с Вахшской культурой (Frankfort 1989).

Возможно, сравнительно ранними окажутся и погребальные памятники, открытые на юге Таджикистана и выделенные А.М. Мандельштамом в Бишкентскую культуру (Мандельштам 1966). Она была отнесена к XIV–XIII вв. до н.э. Здесь две особенности резко выбиваются из устойчивой традиции раннеземледельческих погребальных обрядов юга Средней Азии и всего соответствующего макрорегиона. Это трупосожжение и выкладка из камней фигуры в виде свастики. Это элементы, чуждые всем местным традициям. При всем орнаментальном богатстве культур расписной керамики юга там нет прямых изображений свастики. Правда, трудно найти прямые аналогии раннетулхарским погребениям и в степном мире, хотя кремация в той же андроновской культурной общности представлена в Центральном Казахстане, начиная с раннего, нуринского этапа и позднее сохраняет свое значение, несмотря на распространение обряда труположения.

Позднее свидетельства наличия в Средней Азии комплексов степного типа или их компонентов становятся все более многочисленными, и они захватывают практически всю территорию региона от Каспия до Памира.

При этом в более западных областях наличие свидетельств связей, да и прямого проникновения племен Поволжья. Таковы прежде всего открытые А.М. Мандельштамом в Юго-Западной Туркмении погребения, срубные по обряду, но, правда, с маловыразительной и трудно культурно диагностируемой керамикой (Мандельштам 1966). Одним из первых культурных проявлений зоны степей, открытых в среднеазиатской археологии, была тазабагыбская культура, первоначально выделенная С.П. Толсто-

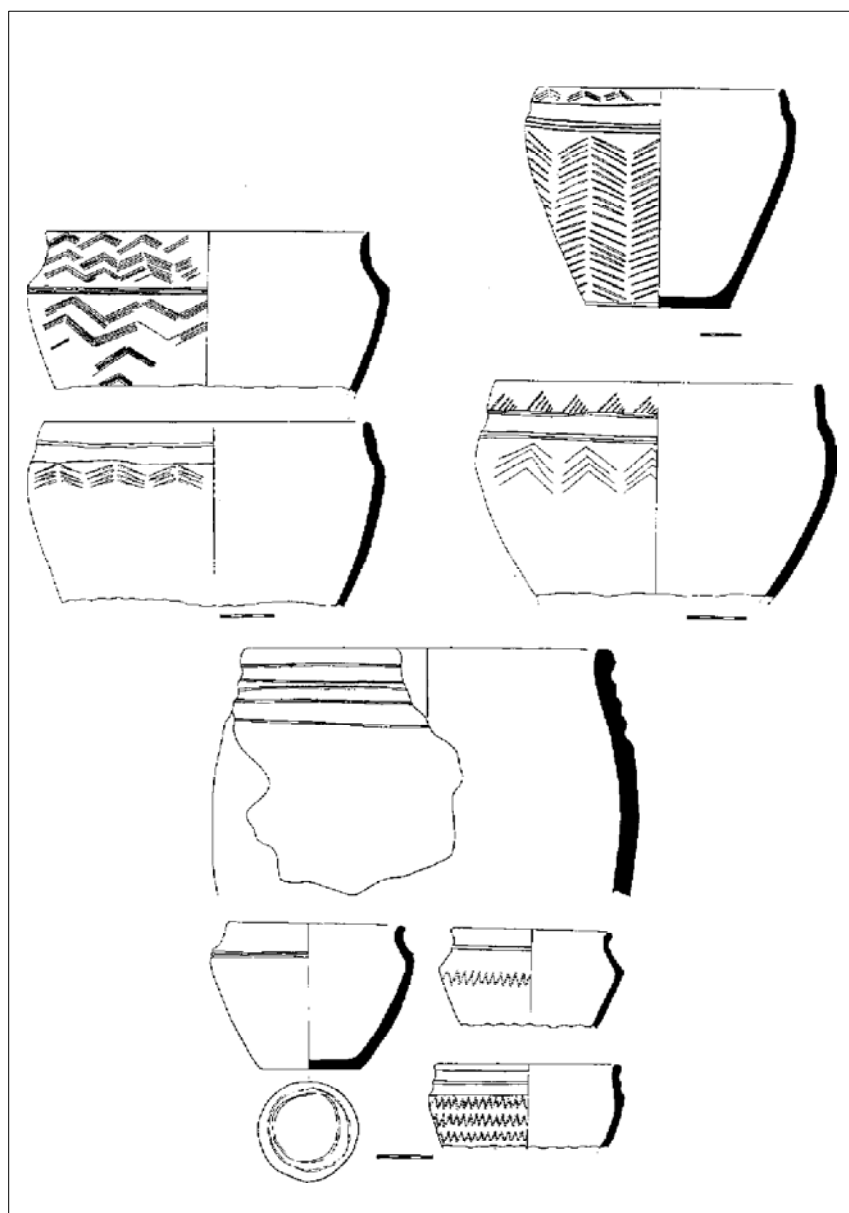


Рис. 6. Степная керамика из верхнезеравшанского поселения Тугай (по Н.А. Аванесовой).

вым по весьма ограниченному подъемному материалу (Толстов 1948: 66 сл.). Интуиция не подвела исследователя, и вскоре его экспедиция открыла и полностью раскопала целый могильник Кокча 3 (Итина 1961), а затем и большую серию весьма примечательных поселений (Толстов 1962: 47 сл.; Итина 1977). Подробно рассмотревшая материал могильника Кокча 3 М.А. Итина не без оснований пишет, что при общих андроновско-срубных связях наиболее активную роль играли срубные компоненты, и это хорошо видно на примере бронзовых височных подвесок достаточно специфического облика (Итина 1963: 89). Поразительным фактом стало установление основ хозяйственной деятельности тазабагьябцев. Бывшие степняки, они стали заниматься в первую очередь поливным земледелием. Их каналы стали провозвестником

будущей развитой ирригации древнего Хорезма. При этом сам облик материальной культуры Тазабагьяба в полной мере оставался степным. Позднее, возвращаясь к этой проблематике, М.А. Итина подчеркнула, что чисто срубных комплексов в низовьях Амударьи нет и что тазабагьябские памятники можно включать в смешанный срубно-алакульский культурный ареал (Виноградов и др. 1986: 148, 151).

Тазабагьябское население освоило область низовьев Амударьи, ранее занятую неолитическими племенами охотников и рыбаков кельтеминарской культуры. Более южные пункты соответствующих находок связаны уже с окраинными районами оседлых урбанистических цивилизаций, а иногда и прямо включены в культурные слои соответствующих памятников. Более полный обзор этих материалов представ-

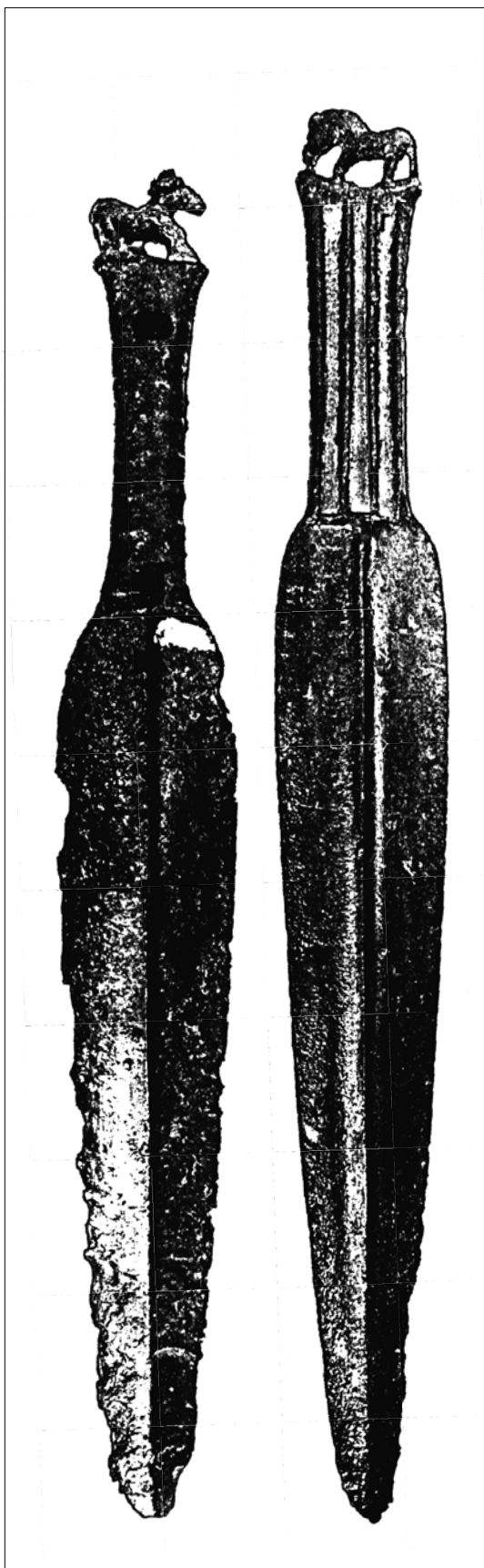


Рис. 7. Кинжалы с навершиями в виде фигур лошадей из Северной Киргизии.

лен статьей Ю.Г. Кутимова. Находки здесь сосредоточены в двух районах — в подгорной полосе и в дельте Мургаба, области, которая у античных авторов известна как Маргиана. Самые ранние разрозненные находки в Анау и в дельте Мургаба как будто могут быть отнесены к алакульскому времени. Наиболее позднюю, весьма многочисленную группу Ю.Г. Кутимов считает возможным относить по систематике степной зоны к саргари-алексеевскому типу, что частично близко заключению Е.Е. Кузьминой (Кузьмина 1944: 232), хотя она в целом предпочитает срубные аналогии. Особенно многочисленны находки соответствующей керамики в дельте Мургаба, где она представлена как в культурном слое оседлых поселений с культурой урбанистического характера (Массон 1959; Сарианиди 1975), так и вне их, на местах расположения временных стоянок. Скорее всего, появление нового населения с культурой степного облика было связано с продвижением его из Хорезма, где тазабагыябские общины образовывали устойчивую культурную группу с достаточно развитой экономикой, связанной с поливным земледелием. Вместе с тем на поселениях подгорной полосы находки лепной посуды степного облика порой столь многочисленны, что позволяют предполагать наличие в числе его обитателей определенной части лиц, пользующихся этим видом керамических изделий. В восточных областях среднеазиатского региона аналогии степным материалам уходят в значительной мере в северном направлении, в области Казахстана.

Соответствующие материалы, происходящие из Северной Киргизии, Е.Е. Кузьмина даже предлагала выделить в особый вариант андроновской культуры — семиреченский (Кузьмина 1970; см. также Кузьмина 1994: 229 сл.). Одно поселение здесь относится к алакульскому времени, но основная масса материалов сопоставляется уже со стадией Федорово, что, в частности, видно по широкому распространению обряда кремации и характерной керамики от высокогорного Арпа (Бернштам 1952: 19–22) до равнинных некрополей. Здесь весьма многочисленны различного вида бронзовые изделия как из случайных находок, так и целых кладов. Примечательны относительно редкие находки кинжалов с навершиями, оформленными как фигуры лошадей (рис. 7), что достаточно четко вписывается в сеймино-турбинскую традицию (см., например, Кузьмина 1994: 55, 4).

Н.А. Аванесовой был поставлен вопрос о выделении особого, зеравшанского варианта степной бронзы (Аванесова 1985). В территориальном отношении это достаточно логично, но в культурном плане сами памятники пока единичны и достаточно разнообразны. Так, несколько погребений Муминабада дают степной обряд, керамику степного круга и такие зеркала

и украшения, в том числе височные кольца, обтянутые золотой пластиной (Аскарлов 1966). На верхнем Зеравшане в районе Пенджикента, где была открыта гробница Зардчхалифа, раскапывался целый могильник Дашты-Козы, где представлена лепная керамика степного круга, относимая исследователями ко времени Тазабагьяба, и украшения степного круга, в том числе золотые серьги с растробом. Погребения совершены по обряду ингумации, но сам обряд весьма отличен от степных традиций. Здесь были распространены подбойно-катакомбные захоронения, типичные для оседлой культуры Сапалли. Вместе с тем, налицо и культ огня, который совершенно не характерен для культовой практики оседлых культур юга. Во всех могилах есть следы кострищ, а на площади некрополя выявлены большие ямы со следами неоднократного разведения огня.

Несколько отличаются от Дашты-Козы и Муминабада погребения и развеянные стоянки степного круга, обнаруженные в низовьях Зеравшана (Гулямов и др. 1966: 187 сл.). Орнаментированная лепная керамика здесь близка тазабагьябской посуде и так же как и в Кокче 3 представлены бронзовые височные подвески, близкие материалам из могильников Поволжья (Гулямов и др. 1966: табл. XXIII, I). Возможно, низовья Зеравшана, так же как и низовья соседнего Мургаба, осваивались тазабагьябскими племенами, расселявшимися из районов древней дельты Амударьи, где, перейдя к ирригационному земледелию, они обеспечили заметный рост численности популяции.

Достаточно отчетливы свидетельства культурного синтеза в юго-западном Таджикистане, где имеются и четкие свидетельства прямой инфльтрации степных комплексов. В Северном Афганистане, соответствующем Южной Бактрии античных историков, фрагменты лепной керамики степного облика происходят из развеянных стоянок, теснящихся, как и в Маргиане, по периферии оседлых оазисов (Сарианиди 1977: 141, рис. 66). В керамических материалах налицо федоровские традиции, доживающие почти до времен раннего железа. Но наиболее примечательна здесь Вахшская культура, как бы синтезировавшая традиции степей и оседлых цивилизаций юга. Рассмотрение проявлений такого синтеза будет осуществлено в дальнейшем изложении. Если суммировать обзор свидетельств распространения степных культур и их компонентов в Средней Азии, то прежде всего обращает на себя внимание их пришлый характер. Повсюду они не имеют местных истоков, а как бы перекрывают зоны, освоенные неолитическими охотниками и рыболовами — кельтеминарской культурной общности и племенами Центральной Ферганы, образующими специфическую в культурном отношении локальную группировку. Какие-либо генетические связи с предшественниками, чьи терри-

тории были заняты носителями культуры степного круга, практически не обнаруживаются. Показательна концентрация памятников степного круга в южном Таджикистане, где, как справедливо это подчеркивает Л.Т. Пьянкова, природные условия благоприятствовали круглогодичному выпасу скота. Особое значение именно горных пастбищ подчеркивает и авестийская традиция. В гимне Михар-Яшт описывается, как Митра, достигнув вершин гор, откуда бегут многочисленные реки к основным оседлым областям от Согда до Маргианы, взирает на «весь арийский край». Показательна и следующая характеристика района местопребывания этого воинственного божества: «где на горах высоких, укромных полных пастбищ пасется скот привольно» (Авеста 1990: 67). В тех случаях, когда эти условия не были столь благоприятными, наблюдается поразительное смещение хозяйственных акцентов: степные пастухи и земледельцы ориентируются, в первую очередь, на поливное земледелие (Тазабагьяб). Поскольку пришлые комплексы в зоне евразийских степей имеют достаточно сложную, но, в принципе, бесспорную линию генетического развития, следует заключить, что имело место передвижение из этой зоны населения, принесшего в Среднюю Азию свои традиции в обрядовой практике и в сфере материальной культуры. Формируются оригинальные двухкомпонентные культурные комплексы. Их характеристика и составляет третий блок вопросов, связанных с рассмотрением процесса культурогенеза.

Это проблема формирования сложных, двухкомпонентных комплексов, объединяющих степные и урбанистические традиции, и вопросы интеграции степных компонентов в саму культуру и культурные традиции урбанистических цивилизаций юга. Смена в обширной северной зоне Средней Азии архаических обществ охотников и рыболовов степными группировками скотоводов и земледельцев с более высоким культурным статусом безусловно меняла ситуацию взаимодействия высокоразвитых центров южных цивилизаций и их ближайших северных соседей. Большую роль безусловно играла и инерция продвижения степняков на юг, оказывавшая воздействие и на оседлые оазисы и урбанистические центры. Свидетельства определенного взаимодействия этих двух историко-культурных зон можно обнаружить и в евразийских степях — таковыми считаются находки бирюзовых бус уже в памятниках петровского времени, то есть синхронных Синташте (Аванесова 1987). Обнаружена в степных памятниках и гончарная керамика южного производства, видимо, ставшая там предметом экзотического импорта.

Бесспорным свидетельством северных воздействий можно считать появление в Средней Азии домашней лошади и распространение культа коня (рис. 8). Н.М. Ермолова установила

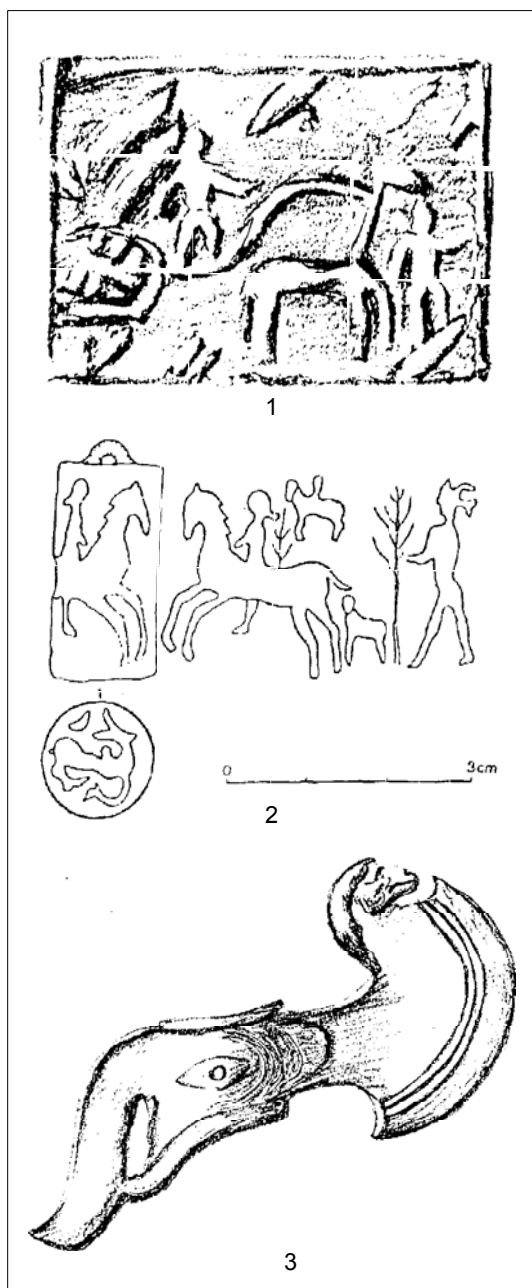


Рис. 8. Изображение лошадей в комплексах урбанистических цивилизаций: изображение колесницы на цилиндрической печати из Гисара III B; сцена с лошадью на цилиндрической печати из Гонура (Маргиана); парадный топор с изображением лошади из Северного Афганистана (Бактрия).

наличие костей домашней лошади на маргианском поселении Келлели, которое является одним из наиболее ранних в этой области и относится ко времени позднего Намазга V (Ермолова 1986: 116–117). Видимо, по крайней мере с 2000 г. до н.э. лошадь прочно входит в жизнь и быт древних цивилизаций юга. Цилиндрическая печать с воспроизведением колесницы с конной запряжкой происходит из погребения Гисар III B (Schmidt 1937: fig. 118, 4892). Изображение коней мы видим на другом цилиндре, найденном

в Маргиане. Сама форма цилиндрической печати безусловно восходит к традициям месопотамской глиптики, но в данном случае на торцовой стороне цилиндра выгравировано изображение животного, что, как отмечает В.Н. Сарияниди, является специфическим приемом маргианской школы глиптики (Сарияниди 1986: 44). О распространении на территории Киргизии кинжальных клинков с навершиями в виде фигур коней уже говорилось выше. Исключительное значение для характеристики процессов культурного синтеза имеет булавка с зооморфным навершием из Зардчахахи. Сам тип такого изделия весьма обычен для южных цивилизаций и абсолютно не известен в евразийских степях. В равной мере на юге абсолютно неизвестно использование образа коня для подобного навершия. Там преобладают козлы, бараны, джейраны, а иногда и целые сцены вроде доения коровы с подпуском теленка. Совершенно ясно, что именно северные связи, а, скорее всего, и само проникновение степного населения со своими идеологическими концепциями и представлениями сформировали своего рода социальный заказ мастерам, изготовившим это изделие. В Южной Бактрии найден церемониальный топор, навершие которого воспроизводит голову коня (Amiet 1986: fig. 167).

Об активно идущем процессе культурного синтеза и взаимной ассимиляции свидетельствует появление как бы двухкомпонентных комплексов, наиболее ранним среди которых является то же погребение в Зардчахахи. Усопший был захоронен в сопровождении предметов, отражающих две культурные традиции — местную, оседлую и пришлую степную. К последней относятся характерные костяные псалии, упомянутый образ коня, использованный местными ремесленниками, и, возможно, каменная обкладка гробницы, хотя она в значительной мере оказалась разрушенной хозяйственными работами. Традиции оседлой цивилизации круга Сапалли представляют керамические и бронзовые сосуды, а, возможно, также и золотые, хотя последние пока не известны в некрополях сапаллинского круга, где к настоящему времени не обнаружено погребений столь высокого элитного положения усопшего. Показательна находка шести костяных псалий, видимо, подразумевающих использование трех взнузданных коней, и отсутствие такого характерного для гробниц синташтинского круга оружия, как копья и стрелы с кремневыми наконечниками. Видимо, это свидетельствует о том, что помещаемые в гробницу псалии, указывающие, скорее всего, на использование коней в запряжке колесниц, необязательно связаны с воинским статусом. Это могло в более общем плане подчеркивать особое положение погребенного, который мог применять такой способ передвижения в повседневной жизни.

Позднее в том же верхнезеравшанском рай-

оне мы видим дальнейшее взаимопроникающее сочетание традиций, дающих новое и достаточно устойчивое культурное явление. Это могильник Дашты-Козы, достаточно тщательно исследованный Т.М. Потемкиной (Исаков, Потемкина 1989). Захоронения совершались в ямах с катакомбами или подбоями, то есть по типичному обряду носителей культуры Сапалли. Вместе с тем, налицо и устойчивые свидетельства значительной роли огня в заупокойных церемониях. Во всех погребениях есть следы кострищ, а на площади некрополя выявлены большие ямы со следами неоднократного разведения огня. Это совершенно не характерно для Сапалли и одновременных ему центров южных цивилизаций и явно указывает на практику, обычную для евразийских степей. В погребальном инвентаре Дашты-Козы сочетаются гончарные сосуды южной традиции и лепная керамика, в орнаментации которой исследователи усматривают воздействие позднеалакульских и алексеевских традиций. Смешанным оказалось и население, оставившее этот могильник — здесь налицо особи средиземноморского типа, к которому принадлежали все южные племена, и особи андроновского антропологического типа.

На основе симбиоза этих двух культурных традиций формировались и целые культуры, как это можно видеть на примере Вахшской культуры юго-западного Таджикистана (Пьянкова 1989). Синтез здесь еще более выразителен. Погребения следуют сапаллинской традиции и совершаются в катакомбах и подбоях. Вместе с тем налицо и такая чисто степная черта, как курганные насыпи и кольцевые каменные обкладки. О степных чертах в погребальном инвентаре уже не приходится говорить. Вместе с тем достаточно интересен керамический комплекс. Он, в основном, представлен сосудами, следующими по форме сапаллинским прототипам, но в отличие от них изготовленными без помощи гончарного круга. В сосудах степного типа налицо воздействие традиций федоровского этапа.

Судя по всему, формы культурной ассимиляции, отражаемой в культурном обряде, были достаточно подвижны и разнообразны. В том же юго-западном Таджикистане, но уже в районе Гисарской долины, ближе к основным центрам сапаллинского общества исследован могильник Куйсай (Виноградова, Пьянкова 1990). Погребения здесь подбойно-катакомбного типа, но нет каменных обкладок и курганных насыпей. Вместе с тем по типам керамики исследователи относят его скорее к кругу выделяемого Н.А. Аванесовой зеравшанского варианта андроновской культуры, чем к собственной культуре Сапалли (Виноградова, Пьянкова 1990: 110). Однако в отличие от Дашты-Козы андроновский антропологический тип здесь не представлен, все погребенные принадлежат к восточносредиземноморскому типу. Видимо, здесь

местное население было достаточно полно охвачено культурной ассимиляцией.

Весьма показательны и черты такой ассимиляции в памятниках самой сапаллинской культуры, расположенных в северной Бактрии вне зоны прямых контактов со скотоводческим населением степного облика, осваивавшего горные массивы с круглогодичным выпасом. Неоднократно обращавшийся к этим вопросам А. Аскарков отмечает целый ряд степных компонентов, изучавшихся им сапаллинских памятников (Аскарков 1987; 1990). Таковы, прежде всего, инновации в погребальном обряде, где в общих некрополях появляются могилы со следами трупосожжения (Аскарков, Абдуллаев 1983: 49) и в каменных ящиках. Они относительно немногочисленны, но могут свидетельствовать о вхождении в состав местного населения инкультурного компонента, придерживающегося традиционных обрядов даже на общих с аборигенами некрополях. Имеются в комплексе оседлоземледельческой культуры бронзовые изделия и глиняные сосуды степного типа. По крайней мере на определенном этапе развития культуры Сапалли вырабатывается сложный заупокойный ритуал с использованием огня, как об этом свидетельствуют раскопки могильника Бустан IV, тщательно проведенные Н.А. Аванесовой (Аванесова 1995). Захоронения совершались в подбоях или катакомбах, а также в овальных или подпрямоугольных ямах. Все могилы на поверхности отмечены каменными выкладками, в чем следует видеть использование степных традиций. Представлены обряды как ингумации, так и кремации. С последней был связан особый сакральный центр, включавший камеры для кремации, кострища многократного использования и алтари. Последние исследовательница по тонким полевым наблюдениям считает возможным функционально подразделить на алтарь для возлияний, алтарь для ритуальных трапез и алтарь-жертвенник. В принципе ничего подобного неизвестно ни на юге, ни в евразийских степях, и совершенно ясно, что с использованием разных традиций, прежде всего, особой роли огня в погребальных культурах, создается новый и достаточно четкий ритуал. Показательна находка фрагмента сосуда, опять-таки степного круга — дандыбай-бегазинского типа с пастовой инкрустацией. Видимо, контакты со степной зоной, а, возможно, и прямое проникновение из нее отдельных групп населения продолжалось едва ли не все второе тысячелетие до н.э., поскольку соответствующие памятники в Казахстане датируются X–VIII вв. до н.э.

Таким образом намечаются общие контуры процесса культурогенеза, связанного со взаимодействием степных культур и южных цивилизаций. Бесспорно продвижение нового населения из зоны евразийских степей, происходившее, видимо, на протяжении всего II тыс. до н.э.

и ставшее особенно широким во второй его половине. Это было не массовое переселение или вторжение, а постепенное перемещение отдельных групп, своего рода просачивание, хотя и не исключены периоды концентрированных и руководимых передвижений. По периферийным областям южных цивилизаций, а также, видимо, и в самой их среде активно развиваются процессы культурного синтеза, которые в самих периферийных областях ведут к формированию комплексов и культур двухкомпонентных в своей основе, включая даже такой консервативный ко всяким инновациям компонент, как погребальный обряд. Это формирование хорошо представлено на верхнем Зеравшане могильником Дашти-Козы, где двухкомпонентен даже антропологический состав населения. Классическим примером симбиоза являются памятники Вахшской культуры, в могильниках которых подбойно-катакомбный обряд, принятый в соседней местной цивилизации Сапалли, сочетается со степными традициями создания надмогильной курганной насыпи с каменной кольцевой оградой. А.А. Аскарлов даже полагал, что речь должно идти о прямом освоении сапаллинцами новых мест обитания, где они в своей хозяйственной деятельности стали отдавать предпочтение скотоводству (Аскарлов 1973: 128–129). Но, скорее всего, имел место культурный и, видимо, этнический синтез, тем более что носители Вахшской культуры наряду с прямым использованием гончарной керамики, видимо, импортированной из сапаллинских центров, в основном изготавливали глиняную посуду, следующую этим формам, но сделанную уже без помощи гончарного круга.

Все это позволяет в самом общем плане сопоставлять продвижение населения из евразийских степей на юг, восстанавливаемое на основании данных археологии, с реконструируемым по другим источникам расселением племен индо-иранской языковой группы.

Разумеется, речь не должна идти о каких-то прямых сопоставлениях, которыми зачастую склонны увлекаться археологи, удручаемые молчаливым характером своего основного источника — памятников материальной культуры. Уже сами археологические материалы указывают, насколько сложна была реальная картина этих событий, когда передвижения могли происходить из разных центров, осуществляться носителями культурных традиций, имеющими локальное своеобразие и создающими на новых местах обитания культурные комплексы, внимательное изучение которых свидетельствует об их значительном разнообразии. Разумеется, количество таких свидетельств будет увеличиваться по мере нахождения новых материалов и их более тщательного изучения. Да и данные лингвистики далеки от представлений о некоем монолитном единстве носителей этих языков. Так, в районы Индостана одними из

первых продвигались племена кафирской языковой группы (Harmatta 1992), а затем — лардской. Могли быть и другие лингвистические группировки, как в индо-арийской, так и в ираноязычной среде.

Показательно сближение итоговых формулировок, которые можно предложить на основании данных археологии и выводов историков и лингвистов, которым большинство этих данных было абсолютно неизвестно. Так, И.М. Дьяконов писал, что речь должна идти не о внезапном индоарийском нашествии, а «об отдельных передвижках, разделенных между собой поколениями» (Дьяконов 1989: 384). Я.Харматта также говорит, что, скорее всего, можно говорить о слабой инфильтрации отдельных групп, а не о массовой миграции, которая, возможно, могла иметь место к концу этого процесса (Harmatta 1981: 82). Показательно, что И.М. Дьяконов, исходя из общих историко-лингвистических реконструкций, давно высказывал мнение, что носители оседлых культур типа Намазга VI и им подобных «почти наверняка были индоираноязычными» (Дьяконов 1971: 31; см. также Дьяконов 1960).

Особенно важным является вопрос о взаимодействии продвигающихся степняков и цивилизаций юга Средней Азии и северного Афганистана, открытие которых было одним из ярких событий восточной археологии второй половины XX века. Целый ряд общих черт этих археологических комплексов, характеризующий высокий уровень местных культур урбанистического облика, позволил предложить объединять их в группу или блок цивилизаций протобактрийского типа по имени древней Бактрии, одного из ведущих центров древневосточной ойкумены (Masson 1988). В рамках этого блока речь может идти и о локальных формопроявлениях начиная с наиболее древней, развивающейся на основе местных раннеземледельческих обществ цивилизации Алтын-депе (Массон 1981). Такими же путями на основе пласта местного раннеземледельческого общества формируется и цивилизация Тепе Гисара, объединяющая памятники, расположенные в долине р. Гюрген, древней Гиркании. Советским исследователям принадлежит честь открытия и более восточных центров этого блока, в том числе и на территории Бактрии. Это было осуществлено узбекистанской экспедицией под руководством А.А. Аскарова (Аскарлов 1973; 1977) на правом берегу Амударьи (Северная Бактрия) и отрядом Советско-афганской археологической экспедиции под руководством В.И. Сарияниди на левом берегу, в Бактрии Южной (Сарияниди 1977). В.И. Сарияниди даже предложил объединить эти памятники в бактриано-маргианский археологический комплекс. Видимо, речь должна идти отдельно о цивилизации Бактрии бронзового века с двумя локальными группировками: Дашлы на левом правобережье Амударьи

и Сапалли на правом берегу (Массон 1986). А.А. Аскарковым разработана и схема археологического членения комплексов типа Сапалли на четыре этапа — сапаллинский, муллалинский, джаркутанский и бустанский, приближающий нас уже к эпохе раннего железа. Первые поселения бронзового века Маргианы были обнаружены в 1955–1956 годах, и среди них были выделены две хронологические группировки — ранняя, типа Аучин, и поздняя, типа Тахирбай 3 (Массон 1959: 12–28). В принципе такое деление подтвердилось, и В.И. Сарияниди именует ранние памятники типом Гонур и более поздние — типом Тоголок (Sarianidi 1981). Затем И.Масимовым была открыта группа поселений Келлели, оказавшаяся наиболее ранней в дельте Мургаба и имеющая прямые аналогии в материале верхних слоев Алтын-депе или позднего Намазга V по южнотуркменской археологической систематике (Масимов 1979). Имеются и иные терминологические предложения. Известный американский исследователь К. Ламбер-Карловский и его ученики предпочитают говорить о «цивилизации Окса» (Lamberg-Karlovsky 1994, 1996) по античному названию Амударьи, по берегам которой расположена Бактрия, но в стороне находится Маргиана.

И в Бактрии, и в Маргиане соответствующие археологические комплексы не имеют, в отличие от Алтына и Гисара, генетических предшественников и являются, судя по всему, результатом экспансии носителей культуры типа Намазга V, постепенно осваивающих восточные области с формированием там естественных локальных формопроявлений. Этот вопрос подробно рассмотрен А.А. Аскарковым (Аскарков 1973: 118 сл.). В.И. Сарияниди, исходя от отдельных аналогий экстраординарным типам артефактов, предпочитает видеть источником происхождения маргианских и бактрийских комплексов центральноиранские оазисы (Сарияниди 1987). Вместе с тем, нельзя не признать, что по основным показателям массовой обыденной культуры от керамики до сырцового кирпича налицо развитие местных традиций. К. Ламбер-Карловский в своей последней сводной книге с полным основанием пишет, что в основе материальная культура Маргианы полностью местная (Lamberg-Karlovsky 1996: 208).

Ряд общих черт, характерных именно для всего блока цивилизаций протобактрийского типа, особенно заметен на группах артефактов, связанных с элитарной субкультурой в ее как светском, так и духовном проявлении. Это касается, например, каменных колонок с поперечным желобком, являющимся явным обязательным компонентом определенных культовых установлений. Именно в этой зоне распространены сосуды, выточенные из мраморовидного известняка достаточно характерных форм, причем истоки этой традиции уходят в пору энеолита. При естественных локальных вариациях общие

черты можно проследить и в глиптике. Здесь наряду с традиционными для раннего Алтына и Гисара перегородчатыми печатями распространяются цилиндрические печати месопотамского образца с сюжетами, либо использованными на селективной основе, либо полностью местными. Полностью местное явление в глиптике это плоские квадратные каменные печати с яркими выразительными изображениями. Расцвет этого блока вторичных цивилизаций, располагавшихся между Месопотамией и Индостаном, характеризует формирование целой школы торевтики, которая впервые стала известна по т. н. Астрабадскому кладу из долины Гюргена (Rostovtzeff 1920), а затем по фулолскому кладу из Северного Афганистана (Duprai and all. 1971; Tozi and all. 1972). Сюда же примыкает целый ряд первоклассных изделий из случайных находок в той же Южной Бактрии и предметы из клада в Кветте. Общую характеристику этого нового явления в древневосточной культуре хорошо дал П. Амье (Amiet 1986: 186, 201 и сл.). Местные корни ярко представлены в фулолском кладе геометрическими орнаментами, прямо следующими орнаментальным схемам энеолитической керамики карадепинского и геоксюрского стиля. Вместе с тем налицо и прямое стилистическое и сюжетное влияние шумерской торевтики, правда, уже в переработанном виде, но отчетливо проявляющей свою архаическую основу, что порой смущало исследователей при определении датировки соответствующих находок.

Именно с этими высокоразвитыми для своего времени культурами пришли в соприкосновение продвигавшиеся с севера племена степных скотоводов. Видимо, с первых контактов и началось их проникновение в оседлую среду, свидетельством чего являются погребения степняков, осуществленные на общем кладбище, но по иным, степным обрядам. Автором этих строк было выдвинуто предположение, что имел место двусторонний процесс: культурная ассимиляция пришельцев и параллельно — лингвистическая ассимиляция аборигенов (Массон, 1982; Masson 1985), особенно, если воинственным воинам на колесницах удалось утвердить политические приоритеты. Лингвистическая ассимиляция сначала могла идти на элитарном уровне с сохранением на определенное время двуязычия. Разумеется, в условиях городского образа жизни, обеспечиваемого продукцией ремесленников-профессионалов, не было необходимости в массовом использовании архаической глиняной посуды, которая могла сохраняться для кухонных нужд или как чистые раритеты. В других областях культуры уже в среде населения оседлых оазисов можно усмотреть свидетельства культурного синтеза, которые на земледельческой периферии столь ярко проступают в материалах той же Вахшской культуры. Могли иметь место и смешанные браки.

В Дашти-Козы в одну могилу были помещены особи двух разных антропологических типов — восточномедиземноморского и андроновского.

В принципе, если исходить из общего сопоставления мира степных племен с индо-иранской лингвистической группой, можно предположить, что со времени финальных этапов Намазга V, когда отмечаются для южных цивилизаций первые отчетливые свидетельства контактов с миром евразийских степей, началась индоиранизация аборигенов. Если исходить из того, что первыми продвигались носители протоарийских и арийских языков, их воздействие могло предшествовать последующему утверждению иранских языков, которые здесь застают как в топонимике, так и в других свидетельствах истинности с середины I тыс. до н.э.

Нами высказывалось предположение о принадлежности создателей цивилизации Алтын-депе кругу протодравидских языков, что могло объяснить и находку на Алтын-депе печати с одной только протоиндийской надписью без каких-либо сопровождающих изображений (Массон 1977). Исходя из этого и учитывая наличие в дравидских языках свидетельств контактов с финно-угорским лингвистическим миром, можно было сделать заключение о принадлежности к последнему северных соседей цивилизации Алтын-депе — кельтеминарцев. В принципе, такое заключение поддерживается многими авторами, например, Я. Харматтой, который добавляет, что носители архаического горного неолита, представленного гисарской культурой, могли принадлежать к языковой группе буришков (Harmatta 1992: 371). Именно этот исходный лингвистический пласт должны были перекрывать индо-ираноязычные скотоводы.

Археологические материалы доставляют определенные свидетельства культурного синкретизма в среде цивилизаций юга Средней Азии. Здесь появляется значительное число инноваций, которые не могут быть генетически выведены не из предшествующих традиций, не из месопотамско-эламских связей и которые для элитарной субкультуры этого времени довольно отчетливы. Такова, в первую очередь, интеллектуальная деятельность, важным проявлением которой являются ритуальная практика и сфера искусства в его образно-стилистических восприятиях.

В сфере идеологии особенно важно появление крупных монументальных культовых комплексов, которые есть все основания именовать храмами (Sarianidi 1994). В Маргиане таким крупным общерегиональным центром был комплекс, раскопанный на поселении Гонур-депе. На позднем этапе развития маргианской цивилизации его сменил храм Тоголок-депе. Оба сооружения укреплены обводными стенами квадратной планировки подобно квадратным обводам поселений, которые в Маргиане появляются уже в пору раннего Намазга V. О культуре огня свидетельствует не просто наличие алта-

рей для его возжигания, а особое отношение к продуктам горения в виде специальных хранилищ «священной золы». Это известно и по более поздним памятникам, например, по храмам зороастрийского культа в античном Хорезме (Джанбас-кала), согдийском Пенджикенте предарабской эпохи. Отмечен и ритуал возлияний, причем налицо следы эфедры — растения, из которого приготавливали священный напиток — хаома. Подобная культовая практика была распространена достаточно широко. Как отмечалось выше, в церемониальном комплексе могильника Бустан VI специально были выделены алтарь для возжигания огня и алтарь для возлияний. И сами храмы, и особенно отношение к культу огня являются новшеством по сравнению с раннеземледельческими традициями, на которых зиждилась цивилизация Алтын-депе. Вполне вероятно, что появление таких культовых центров сформировалось не без воздействия особого отношения к священным функциям огня, известным по обрядовой практике степных племен. Вместе с тем, нет оснований видеть здесь буквально зороастрийские церемонии, что вызвало справедливые сомнения у Ламбера-Карловски, подчеркивавшего большой хронологический разрыв времени существования маргианских храмовых комплексов и самой ранней датировки проповеди Зороастра (Lamberg-Karlovsky 1996: 208). Разумеется, нет особых оснований для прямолинейных сопоставлений. Ясно, что в среде протобактрийских цивилизаций на основе соединения двух мощных культурных и интеллектуальных традиций формировалось новое идеологическое поле, которое могло быть использовано и последующими религиозными системами. Поэтому, когда Потье видит в бактрийской иконографии бронзового века сюжеты, перекликающиеся с ведической или авестийской традициями (Potier 1984), то речь должна идти не о прямом отождествлении, а о традициях самого общего характера.

Многокомпонентный характер культурного комплекса Маргианы II тыс. до н.э. хорошо иллюстрируется типами печатей. Первая группа этих изделий четко продолжает традиции, существовавшие еще в пору Алтын-депе. Это плоские перегородчатые печати с ушком для подвешивания на тыльной стороне, в основном изготовленные из металла: бронзы и, реже, серебра. Вторая группа типологически не вызывает сомнений в месопотамских связях — это цилиндрические печати. Наконец, третья группа, названная В.И. Сарияниди печатями-амулетами, весьма своеобразна: это обычно подквадратной формы каменные изделия с просверленным сквозным отверстием для шнура. Форма этих изделий, численно доминирующих, явно своеобразна и является инновационным изобретением цивилизаций протобактрийского круга. Идентичные изделия в изобилии известны и в Бактрии, особенно на левом берегу Аму-

дарьи. Изображения на всех этих видах печатей, особенно целые сцены, развертывающиеся на цилиндрах, представляют исключительный интерес с точки зрения иконографии (см. сводку Сарияниди 1986) и особенно с позиции реконструкции сложных идеологических и культовых систем, практиковавшихся в этих цивилизациях во II тыс. до н.э.

Разумеется, здесь представлены традиционные культы и мифологические сюжеты местных обществ предшествующего периода. Налицо и месопотамские, и особенно эламские воздействия. Но в целом, особенно в сочетании всех компонентов, это весьма яркая и оригинальная система, отражающая интеллектуальный взлет, имевший место в Бактрии и Маргиане рассматриваемой эпохи. Разумеется, прямые поиски в этих сценах и сюжетах истоков зороастрийских сюжетов и представлений едва ли будут результативными. Но едва ли приходится сомневаться, что именно здесь формировался тот богатейший потенциал мифологических сюжетов и идеологических концепций, который мог быть использован создателями одной из великих мировых религий. Существенные разработки по маргианским идеологическим системам осуществлены А.П. Франкфортом, который, кстати, прямо отмечает возможные зороастрийские реминисценции отдельных сюжетов и образов (Frankfort 1994). Его основные усилия вместе с тем были направлены на выявление блока ритуалов, связанных с шаманистическими традициями, которые, как и использование растений наркотического действия, скорее всего связаны с северной зоной и такими культурами, как Афанасьево, Окунево и Андрон (Frankfort 1994: 416). Это вполне могло осуществиться в ходе этнической метисации, которую позволяют предполагать памятники материальной культуры.

Показательно, что храмовые монументальные комплексы стали характерной чертой и в бактрийской цивилизации бронзового века. В Северной Бактрии был открыт монументальный комплекс Джаркутана, а в Южной Бактрии — на памятнике Дашлы 3. Автор раскопок В.И. Сарияниди предполагал, что одно из вскрытых строений является культовым центром, а другое — дворцовым зданием. Но скорее всего, это два храма, посвященные двум божествам, возможно, священным супругам (Массон 1986: 125). Весьма примечательно, что одно из сооружений, круглое в плане, почти полностью повторяет планировку круглой крепости Аркаим, одного из ярких памятников степных племен на Южном Урале, на что уже обращали внимание многие исследователи. Прямая архитектурная планировочная аналогия здесь налицо с разницей в строительном деле — сырцовая кладка в Бактрии и глиняно-деревянные конструкции на Южном Урале. Учитывая факты инфильтрации в среду городского населения южных цивилизаций степняков, такая аналогия едва ли

является случайной. Надо сказать, что к признанию индо-ираноязычности цивилизаций бронзового века юга Средней Азии давно склонялся И.М. Дьяконов (Дьяконов 1960). В одной из последних работ он останавливается в этой связи еще на одном аспекте — делении общества индо-ариев на страты знатных жрецов и рядовых общинников.

В этой связи он пишет: «видимо, на самом деле речь идет о чертах, выработанных при совместном сосуществовании индоарийцев и определенной группы ираноязычных племен в условиях достаточно высоко развитой цивилизации на начальной стадии имущественной и сословно-классовой дифференциации. Подобную цивилизацию по пути продвижения индоиранских племен с их прародины до Индостана можно искать только среди древних культур юга Средней Азии и востока Ирана» (Дьяконов 1989: 385). Действительно, такой средой могла стать блок протобактрийских цивилизаций, постепенную индианизацию, а затем, видимо, и иранизацию которых по языку мы предполагаем. Обращение к считающемуся привычным в индоиранской традиции трехчленному сословному членению общества часто упоминается, а порой и используется в археологической, да и в околонулевой литературе. Стремясь обратиться к первоисточнику, автор пользовался при этом консультацией видных отечественных востоковедов В.А. Лившица и Я.В. Василькова. Сословное деление общества в ведийской традиции включает кшатриев — воинскую знать или царские роды, брахманов-жрецов и рядовых сородичей ваяья — полноправных общинников-ариев, занимавшихся земледелием и скотоводством. В поздних гимнах появляются и шудры — не-арии, не принадлежащие к трем высшим рангам, бывшие, видимо, в основном аборигенами. Понятийные соответствия трехчленному делению (без упоминания, в отличие от Ригведы, в единой, взаимосвязанной цепочке) можно найти и в древнеиранской традиции. Таковы жрецы-атраваны, воинская знать райташатры — знатные воины-колесничие и рядовые сородичи. Примечательна цветовая связь определенных рангов: жрецов с белым цветом, знатных воинов — с красным. Одно из почитаемых божеств Митра (известное еще по Гатам, гимнам, восходящим к поре еще до Зороастра) описывается как мчащееся на колеснице, запряженной конями, и вооруженное копьем с серебряным наконечником.

Лидерство военной знати на колесницах хорошо представлено в материалах степных культур в самой евразийской степной среде, и гробница в Зардчхалифа, судя по всему, фиксирует ее продвижение в среднеазиатское междуречье. Нет оснований идеализировать политическую ситуацию на юге Средней Азии во II тыс. до н.э., где существовали оазисы со своими центрами (типа городов-государств) и разные племенные группы, сочетавшие в различной

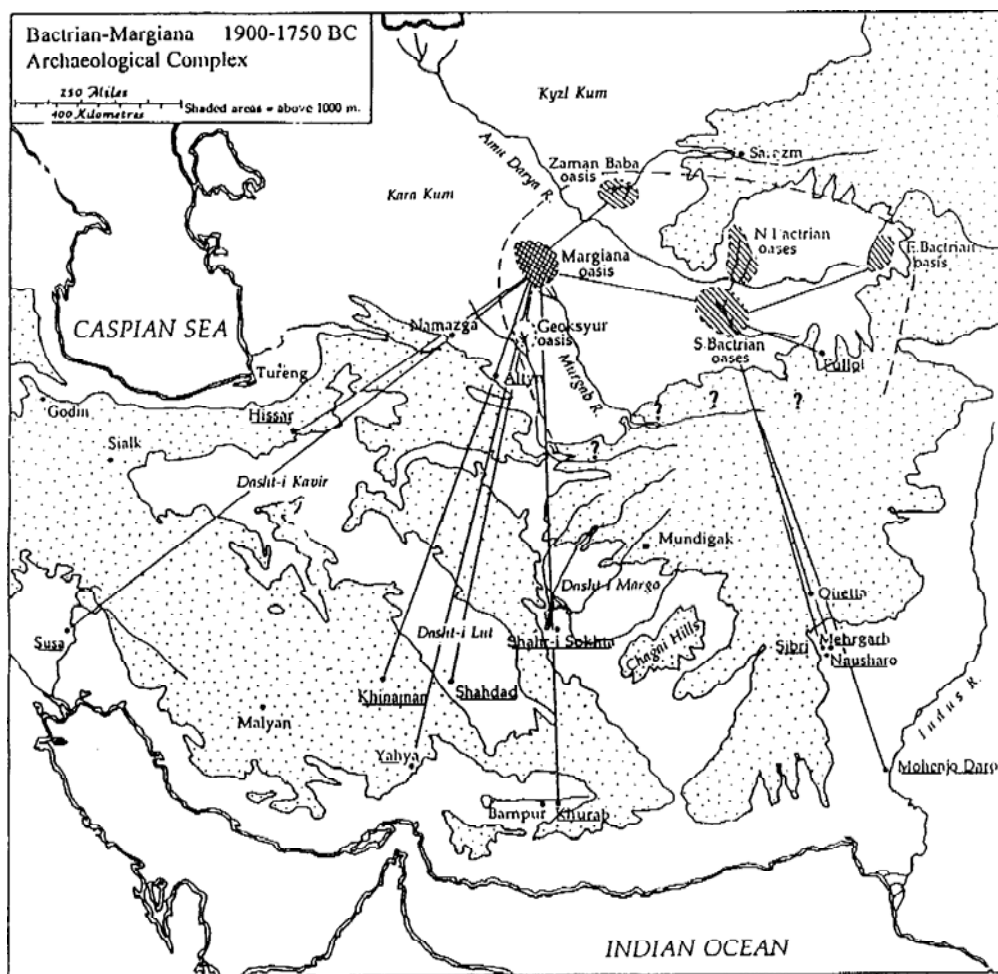


Рис. 9. Распространение объектов «культуры Окса» в южном направлении (по Л.К. Лабере-Карловскому).

степени в культуре степные и оседлогородские компоненты. Об этом свидетельствуют не только находки оружия, в том числе церемониальных парадных топоров, украшавшихся, в частности, скульптурами коня. Резко возрастает на некрополях число кенотафов, отражая, видимо, усиливающиеся столкновения, сопровождаемые гибелью людей на стороне. Так, Л.Т. Пьянкова отмечает необычно большое число кенотафов в могильниках Вахшской культуры. На могильнике Джаркутан, представляющему оседлую культуру Сапалли, соседствующую с Вахшской, процент кенотафов постепенно возрастает с 2 до 12%.

Хотя наличие служителей культа в среде степных племен вполне вероятно, на материалах евразийских степей эта социальная страта несмотря на предпринимавшиеся усилия (Синюк 1996: 299 и сл.), пока во всяком случае, четко не выделяется. В зоне же Бактрии Маргианы необходимость обслуживать такие крупные культовые комплексы, как Гонур и Тоголок, несомненно стимулировала выделение жреческого сословия. Примечательна приверженность к белому цвету при оформлении интерьеров сакральных помещений храмовых комплексов Маргианы. В раннеземледельческую эпоху на

юге Средней Азии стены святилищ оформлялись многоцветной, в том числе сюжетной росписью, как ясно показали раскопки Илгынлыдепе. Судя по всему, в эпоху бронзы на юге Средней Азии складывается традиция особого отношения к белому цвету в культовых действиях и церемониях. Обрядовая практика особого отношения к этому цвету в зороастрийской традиции могла использовать этот обычай, который, разумеется, мог соответствовать и особому отношению к белому цвету в среде евразийских степняков, чему, однако, пока нет конкретных свидетельств.

Показателен еще один аспект культурных процессов, происходивших на юге Средней Азии и в прилегающих областях Ирана и Индостана. Уже на материалах А. Стейна было высказано предположение о проникновении на юго-восток Ирана в провинцию Бемпур населения с керамикой типа Намазга V и VI (Массон 1964: 226). В свете новых исследований в среднеазиатской археологии становится ясно, что раскопанная А. Стейном гробница с большим числом нерасписных сосудов практически идентична погребениям Сапалли. Явно к кругу изделий, представленных в Тепе Гисаре, да и в Бактрии, принадлежит бронзовое навершие из Кураба, увен-

чанное фигурой верблюда (Maxwell Hulsop 1955). В Северном Белуджистане обнаружены печати бактрийско-маргианского типа, а, судя по комплексу Сибири, там вполне мог развиваться локальный центр цивилизаций протобактрийского круга. Торевтика клада из Кветти также входит в круг изделий художественного металла, представленного кладами Астрабада и Фулола. Поэтому американскими исследователями, в первую очередь К. Ламберг-Карловским, был поставлен вопрос о продвижении создателей «цивилизации Окса» на юг (рис. 9), в районы Бемпура и Северного Белуджистана и чуть ли не до долины Инда (Lamberg-Karlovsky 1996: 228–243). Правда, в отношении городов долины Инда едва ли об этом можно говорить с уверенностью, столь единичны находки там соответствующих артефактов. Эти инновационные культурные комплексы группируются как бы по границам харапской цивилизации. Примечательно, что аналогии в значительной части касаются блока элитарной субкультуры. Это может свидетельствовать о продвижении на юг именно групп лидеров, опирающихся, в частности, на военную силу. В принципе, было бы допустимо сопоставление этого явления с продвижением первых групп индоарийских группировок, своего рода предариев. Более массовое продвижение, если опираться на предлагаемую лингвистикой ведийскую хронологию, могло уже совпадать со временем широкого проникновения в Среднюю Азию носителей федоровских традиций степной зоны. Следует подчеркнуть, что подобные продвижения на юг происходили через своего рода барьер южных цивилизаций, культурно ассимилировавший пришельцев и поэтому мало перспективно искать в Индостане лепную посуду степного облика.

Вместе с тем необходимо еще раз отметить, что все эти сопоставления проводятся в самом общем плане, упрощая и идеализируя безусловно сложную и многоликую картину реальной исторической действительности. Сложна была и картина культурогенеза, которую мы познаем пока лишь в первом приближении. Уже сейчас достаточно многообразна картина ло-

кальных вариантов и сложных процессов культурных влияний и взаимодействий. Такова же, видимо, была и ситуация этнического и лингвистического многообразия.

В ретроспективном плане достаточно вспомнить существование группы памирских или припамирских языков как реликтовых свидетельств лингвистического богатства и разнообразия восточноиранского языкового мира. Здесь насчитывается пять различных языков и два диалекта (Оранский 1960: 335 и сл.). Ландшафтная расчлененность горного региона способствовала этой мозаичности и многообразию. Такова же, в принципе, могла быть картина и в древности, в том числе в горных районах на севере Пакистана, где выявляются культурные комплексы, имеющие определенные среднеазиатские и, шире, степные аналогии (Кузьмина 1972) и не без основания сопоставляемые с народами индоарийской языковой группы, являющимися, скорее всего, лишь одиночными свидетельствами былого лингвистического и этнокультурного многообразия (Dani 1967; Tucci 1977). Новые находки, сделанные в этом регионе, публикует в настоящем журнале проф. А.Х. Дани.

Вторая оговорка должна быть сделана в связи с вопросами хронологии, которые в настоящей статье упоминаются лишь в самом общем плане. Безусловно, предстоит большая работа по выработке системы археологической хронологии, учитывающей и удревнение волгоуральских степных комплексов, и необходимость более строгой корреляции с хронологическими системами, предлагаемыми зарубежными исследователями для областей северного Индостана. Предлагаемая в настоящем журнале сводка радиоуглеродных определений по памятникам Средней Азии, подготовленная Л.Б. Кирчо, может послужить началом такой работы, которая будет иметь немаловажное значение и для собственно археологии, и для исторической интерпретации получаемых этой наукой данных, включая и проблему распространения носителей индо-иранских языковых групп.

#### ЛИТЕРАТУРА

- Аванесова Н.А. 1985. Новые памятники андроновской культурно-исторической общности Узбекистана // Достижения советской археологии в XI пятилетке. Тезисы докладов. Баку.
- Аванесова Н.А. 1987. Степи севера и оазисы юга: проблема культурных взаимодействий в эпоху бронзы // Взаимодействие кочевых культур и древних цивилизаций. Тезисы докладов. Алма-Ата.
- Аванесова Н.А. 1995. Новое в погребальных обрядах сапаллинской культуры // АВ. № 5.
- Авеста. 1990. Избранные главы. Перевод и комментарий Н.М. Стеблин-Каменского. Душанбе.
- Аркаим. 1995. Исследования, поиски, открытия. Челябинск.
- Аскарлов А.А. 1962. Памятники андроновской культуры в низовьях Зеравшана // ИМКУ. Вып. 3.
- Аскарлов А.А. 1969. Раскопки могильника эпохи бронзы в Муминабаде // ИМКУ. Вып. 8.
- Аскарлов А.А. 1973. Сапаллители. Ташкент.
- Аскарлов А.А. 1977. Древнеземледельческая культура эпохи бронзы юга Узбекистана. Ташкент.
- Аскарлов А.А. 1987. Степной компонент в оседлых комплексах Бактрии и вопросы его интерпретации // Взаимодействие кочевых культур и древних цивилизаций. Тезисы докладов. Алма-Ата.
- Аскарлов А.А. 1980. Степные компоненты в комплексах оседлых культур эпохи бронзы в Северной Бактрии // Проблемы древней истории Северного Причерноморья и Средней Азии. Л.
- Аскарлов А.А. Абдуллаев Б.Н. 1983. Джаркутан. Таш-

- кент.
- Бернштам А.Н. 1952. Историко-археологические очерки Центрального Тянь-Шаня и Памиро-Алая // МИА СССР. № 26.
- Бобомуллоев С. 1993. Раскопки погребального сооружения из Зардчахамра // Изв. АН Республики Таджикистан. Серия востоковедения, истории, философии. № 3.
- Бочкарев В.С. 1991. Волго-Уральский очерк культурогенеза эпохи поздней бронзы // Социогенез и культурогенез с исторической перспективе. Л.
- Бочкарев В.С. 1995. Карпато-дунайский и волго-уральский очаги культурогенеза эпохи бронзы // Конвергенция и дивергенция в развитии культур эпохи энеолита-бронзы Средней и Восточной Европы. СПб.
- Винник Д.Ф., Кузьмина Е.Е. Второй Каракольский клад Киргизии // КСИА. Вып. 167.
- Виноградов А.В., Итина М.А., Яблонский Л.Т. 1986. Древнейшее население низовьев Амударьи. М.
- Виноградова В., Пьянкова Л.Т. 1990. Могильник Кумсай в Южном Таджикистане // Инф. бюллетень МАИКЦА. Вып. 17.
- Виноградова Н.М., Кузьмина Е.Е. 1986. Контакты степных и земледельческих племен Средней Азии в эпоху бронзы // Восточный Туркестан и Средняя Азия в системе культур древнего и средневекового Востока. М.
- Генинг В.Ф., Зданович Г.Б., Генинг В.В. 1992. Синташта. Челябинск.
- Григорьев С.А. 1996. Синташта и арийские миграции во II тыс. до н.э. // Новое в археологии Южного Урала. Челябинск.
- Гулямов Я.Г., Исламов У., Аскарлов А.А. 1966. Первобытная культура и возникновение орошаемого земледелия в низовьях Зеравшана. Ташкент.
- Дьяконов И.М. 1960. Рец.: В.М. Массон. Дрнеземледельческие культуры Маргианы // ВДИ. № 3.
- Дьяконов И.М. 1970. Арийцы на Ближнем Востоке: конец мифа // ВДИ. № 4.
- Дьяконов И.М. 1971. Восточный Иран до Кира // История иранского государства и культуры. М.
- Ермолова Н.М. 1986. Материалы к изучению скотоводства и охоты в Центральной Азии в эпоху энеолита-бронзы // Древние цивилизации Востока. Ташкент.
- Зданович Г.Б. 1988. Бронзовый век урало-казахстанских степей. Свердловск.
- Зданович Д.Г. 1995. Могильник Большекараганский (Аркаим) и мир древних индоевропейцев урало-казахстанских степей.
- Ильин Г.Ф., Дьяконов И.М. 1989. Индия, Средняя Азия и Иран в первой половине I тысячелетия до н.э. // История древнего мира. Ранняя древность. М.
- Исаков А.И., Потемкина Т.М. 1988. Могильник эпохи бронзы в Таджикистане // СА. № 2.
- История Афганистана. 1982. М.
- Итина М.А. 1961. Раскопки могильника тазабегьябской культуры Кокча 3 // Материалы Хорезмской экспедиции. Вып. 3.
- Итина М.А. 1977. История степных племен Южного Приаралья. М.
- Кузнецов П.Ф. 1996. Новые радиоуглеродные даты для хронологии культур энеолита-бронзового века юга лесостепного Поволжья // Археология и радиоуглерод. Вып. 1. СПб.
- Кузьмина Е.Е. 1970. Семиреченский вариант культуры эпохи поздней бронзы // КСИА. Вып. 122.
- Кузьмина Е.Е. 1972. Культура Свата и ее связи с Северной Бактрией // КСИА. Вып. 132.
- Кузьмина Е.Е. 1994. Откуда пришли индоарии? Материальная культура племен андроновской общности и происхождение индоиранцев. М.
- Лев Д.Н. 1966. Погребение бронзовой эпохи близ г. Самарканда // КСИА. Вып. 108.
- Мандельштам А.М. 1966. Памятники эпохи бронзы в Южном Таджикистане // МИА СССР. № 145.
- Мандельштам А.М. 1966. Погребения срубной культуры в Южной Туркмении // КСИА. Вып. 108.
- Масимов И. 1979. Изучение памятников эпохи бронзы низовьев Мургаба // СА. № 1.
- Массон В.М. 1959. Древнеземледельческая культура Маргианы // МИА СССР. № 73.
- Массон В.М. 1964. Средняя Азия и Древний Восток. М.;Л.
- Массон В.М. Печати протоиндийского типа из Алтын-депе // ВДИ. № 4.
- Массон В.М. 1981. Алтын-депе. Л.
- Массон В.М. 1982. Диалектика традиций и инноваций и исторический процесс в древней Бактрии. Душанбе.
- Массон В.М. 1986. Древние культуры Афганистана // Археология зарубежной Азии. М.
- Массон В.М. 1998. Эпоха древнейших великих степных обществ // АВ. № 5.
- Оранский Н.М. 1960. Введение в иранскую филологию. М.
- Пряхин А.Д., Беседин И.В., Левых Г.А. 1989. Кондрашинский курган. Воронеж.
- Пьянкова Л.Т. 1989. Древние скотоводы Южного Таджикистана. Душанбе.
- Сарианиди В.И. 1975. Степные племена эпохи бронзы в Маргиане // СА. № 2.
- Сарианиди В.И. 1977. Древние земледельцы Афганистана. М.
- Сарианиди В.И. 1986. Месопотамия и Бактрия во II тыс. до н.э. // СА. № 2.
- Сарианиди В.И. 1986а. Бактрийский пантеон // ИБ МАИКЦА. Вып. 10.
- Сарианиди В.И. 1988. Юго-западная Азия: миграции, арии и зороастрийцы // ИБ МАИКЦА. Вып. 13.
- Синюк А.Г. 1996. Бронзовый век бассейна Дона. Воронеж.
- Толстов С.П. 1948. Древний Хорезм. М.
- Толстов С.П. 1963. По древним дельтам Окса и Якарта. М.
- Трифонов В.А. 1996. К абсолютному датированию микенского орнамента эпохи развитой бронзы Евразии // Радиоуглерод и археология. Вып. 1. СПб.
- Amiet P. 1986. L'âge des échanges inter-iranien. Paris.
- Avanessova N.A. 1996. Pasteurs et agricultures la vallée de Zeravshan (Ouzbékistan) au debut de l'âge du bronze relations et influences mutuelles // Lyonne B. Sarazm (Tadjikistan) céramiques. Paris.
- Burrow T. 1973. The Proto-Indo-Arians // Journal of the Royal Asiatic Society of Great Britain and Ireland. No 2.
- Dani A.H. 1967. Tiwargerha and bandhara grave culture // Ancient Pakistan. V. III.
- Duprai P., Gouin P., Omar N. 1971. The Khosh Tepe hoard from North Afganistan // Archaeology. 24.
- Francfort H.-P. 1989. Fouilles de Shortughai. Recherches sur l'Asie Central protohistorique. Paris.
- Francfort H.-P. 1994. The Central Asian dimension of symbolic system in Bactria and Margiana // Antiquity. V. 68, n. 259.
- Harmatta J. 1981/ Proto-Iranians and Proto-Indians in Central Asia in 2nd millinium B. C. (linguistic evidence) // Этнические проблемы истории Центральной Азии в древности. М.
- Harmatta J. 1992. Emergence of Indo-Iranians: the Indo-Iranian longeages // History of civilizations of Central

- Asia. Paris.
- Hiebert F. 1994. Origins of the Oxus civilization // *Antiquity*. V. 68, n. 259.
- Kammenhuber A. 1968. Die Aries in Vorderen Orient. Heidelberg.
- Lamberg-Karlovsky C.C. 1994. The Oxus civilization: the Bronze Age of Central Asia // *Antiquity*. V. 68, n. 259.
- Lamberg-Karlovsky C.C. 1996. Beyond the Tigrus and Euphrates: Bronze age civilizations. Jerusalem.
- Masimov I.S. 1981. The study of bronze age sites in the Lower Murghab // Ph. Kohl. Bronze age civilizations of Central Asia. New York.
- Masson V.M. 1985. La dialectique les traditions et les innovations dans la development cultural de la Bactriana // *L'Archeologie de la Bactriane ancienne*. Paris.
- Masson V.M. 1988. Proto-Bactrian group of civilizations in the Ancient East // *Antiquity*. V. 62, n. 236.
- Maxwell-Hyslop. 1955. Note on the soft-hole axe-pick from Khurab, Makran // *Iran*. V. XVII.
- Rostovtzeff M. 1920. The sumerian treagure of Astrabad // *Journal of Egyptian archaeology*. VI.
- Pottier M.-H. 1984. Matériel funéraire de la Bactriane méridional à l'âge du Bronze. Paris.
- Parpola A. 1986. The coming of the Aryans to Iran and India and the cultural and ethnic identity of the Dosas // *Studia Orientalia*. 64.
- Sarianidi V.I. 1981. Margiana in bronzi age // Ph. Kohl. Bronze age civilizations of Central Asia. New-York.
- Stein A. 1937. Archaeological reconnaissances in North-Western India and South-Eastern Iran. London.
- Schmidt E. 1937. Excavations at Tepe Hissar, Damghan. Philadelphia.
- Tozi M., Wardak R. 1972. Fullod Hoard: a new find from bronze age Afghanistan // *East and West*. V. 22.
- Tucci G. 1977. On Swat. The Dards and connected problems // *East and West*. V. 27
- Zaccagnini C. 1978. Pferde und Streitwagen in Nuzi // *Jahrbetrieb Institute fur Vorgeschichte*. Frankfurt am Main.