

Левицкий О.Г., Борзияк И.А.

НОВЫЙ ПАЛЕОЛИТИЧЕСКИЙ ПАМЯТНИК ТИПА ГОРДИНЕСТЬ I НА СЕВЕРО-ЗАПАДЕ МОЛДОВЫ

O. Levitsky, I. Borzicac. The New Palaeolithic monument of the Gordineshti I type in the North-West of Moldova.

The site of Gordineshti I remained until recently isolated in the Late Palaeolithic of Moldova due to its stone inventory structure. After the publication of the material of the site Ripicheni-Izvor (Paunescu, 1993) it became clear that one of the layers, even two, related by the author to the Aurigniac has a great resemblance with the materials of Gordineshti I. Thus, in the Middle Prut area a new Late Palaeolithic culture is being revealed, which alongside with its Mousterian traditions in the knapping of stone has a specific inventory with a great number of beautifully worked bifacial points of various types that are encountered together with side-scrapers, flat and broad scrapers and with a little presence of Gravettian features. At the investigation of a multi-layer site of Trinkia-Izvorul lui Luca (Bronze epoch, different stages of Halstat) on the surface, in prospecting shafts there were revealed more than 300 of flint objects which after the analysis turned out to be analogues to the materials of the site of Gordineshti I by raw materials, by technics of primary and secondary working and by inventory structure. The distance between them is no more than 7 km. Thus, with the discovery of these materials to which the article is dedicated one can talk with more confidence about the existence of a New Late Palaeolithic culture which we call "Prut" culture. This name has already entered the literature, but until a satisfactory identification of the culture is given we consider the name preliminary. It is quite possible that it will enter as a variant the general complex of "Aurignician" cultures of Central Europe.

В 1973-1976 гг. в северной части Республики Молдова был открыт и исследован интересный позднелепалеолитический памятник — Гординешть I (Борзияк 1984). На стоянке достоверного культурного слоя со следами обитания не обнаружено. Культурный слой в виде кремневых изделий, мелких фрагментов костей был во взвешенном состоянии; находки залежали лишь на отдельных участках небольшого раскопа (около 100 кв.м). Но, несмотря на малоинформативную планиграфию культурных остатков, здесь удалось обнаружить каменную индустрию верхнелепалеолитического облика, отличную от ранее известных (или не опубликованных) в этой зоне.

При позднелеваллуазской технике скалывания, которая имела прямой выход на позднелепалеолитическую подпараллельную, выявлены компоненты типологии, характерные как для мустьерской, так и для верхнелепалеолитической типологии. Преобладала верхнелепалеолитическая типология, но большинство заготовок для изготовления орудий имели мустьерский облик (фасетированные ударные площадки).

При этом в типологии, наряду со скребками неграветтского облика и редкими резцами, при практическом отсутствии пластинок с притупленным краем выявлены многочисленные целые и фрагменты двустороннеобработанных наконечников. Вся эта гамма типологических проявлений в совокупности не характерна как для

ориньякских, так и для граветтских памятников региона (Борзияк 1994: 27).

Казалось, что этот памятник — изолированный в культурном отношении, и для первых публикаций было предложено выделить его в отдельную «Прутскую» археологическую культуру позднего палеолита данной зоны (Борзияк 1984). В 1993 году была опубликована монография А.Пэунеску о культурных остатках различных палеолитических слоев на стоянке Рипичень-Извор, среди которых, к нашему удивлению и, естественно, удовлетворению, имеются два слоя (IIa и IIб), относимых А.Пэунеску к ориньяку, но которые по своей структуре инвентаря, содержанию типов очень близки к инвентарю стоянки Гординешть I.

Ввиду этого, начала более четко очерчиваться «Прутская верхнелепалеолитическая культура», как ее теперь понимаем — как один из вариантов позднего ориньяка с двусторонними формами в этой зоне (Борзияк 1994: 26).

О соотношении упомянутых двух слоев стоянки Рипичень-Извор со стоянкой Гординешть I будем говорить ниже, сейчас же представим материалы вновь открытой стоянки, которая может оказаться перспективной для исследования и которая, вероятно, относится к этому же кругу памятников.

Стоянка Тринка-Изворуллуй Лука (далее, для упрощения названия этой палеолитической стоянки — Тринка-Лука) выявлена в 1981 году

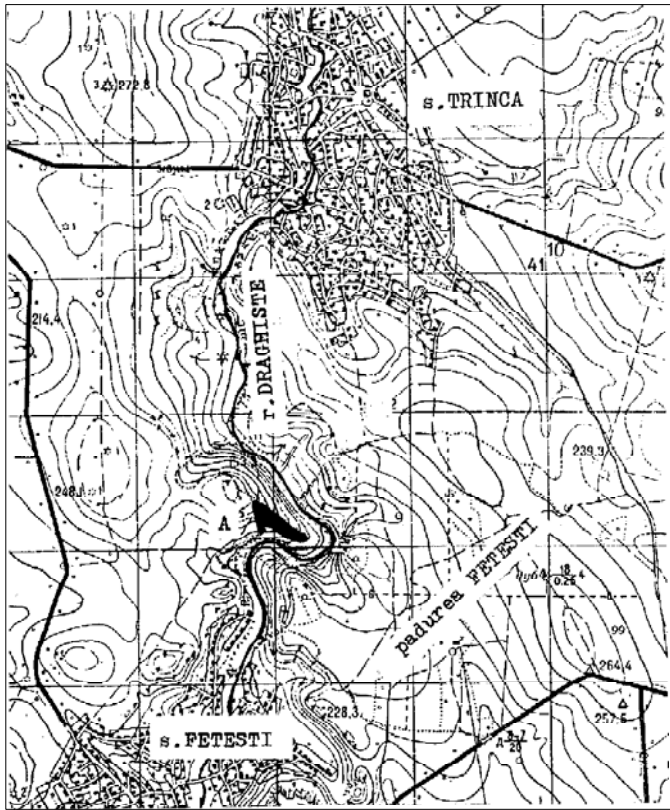


Рис. 1. Карта расположения многослойного памятника Тринка-Изворуллуй Лука, на территории которого отмечены кремневые изделия типа Гординешть I.

A — местоположение памятника.

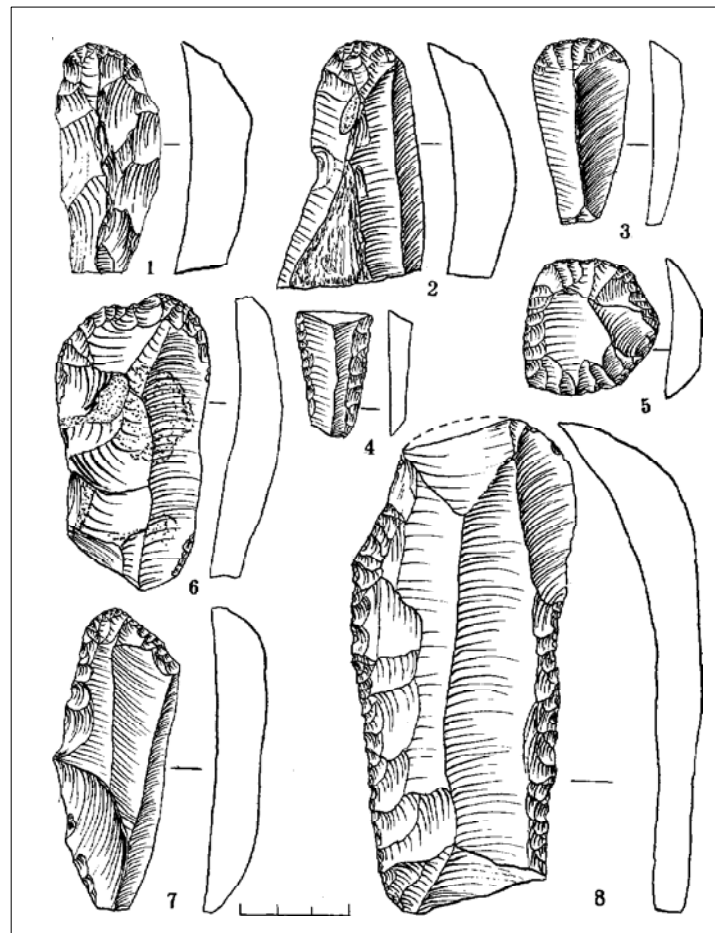


Рис. 2. Кремневые изделия верхнего палеолита с поселения Тринка-Изворуллуй Лука. 1-3, 5-7- скребки; 4 — ретушированная пластина; 8 — двойное скребло.

одним из авторов этой статьи, когда на ее месте наряду с материалами различных археологических культур гальштатского времени и трипольской культуры были собраны на поверхности отдельные позднелепидеолитические кремни. Но, так как кремни подобного рода на северо-западе Молдовы встречаются чуть ли не на каждом всхолмлении, то им тогда не придавалось особое значение.

Особенное внимание уделялось впоследствии при раскопках поселения Тринка-Изворул луй Лука материалам голоценового возраста (Левицкий 1995: 47-57), но попутно при раскопках собирались и палеолитические материалы, которые по различным причинам оказывались в сфере влияния исследований.

Многослойный археологический памятник Тринка-Изворул луй Лука находится в 2,5 км к югу от южной окраины села Тринка, Единецкого района Молдовы, в местности «Изворул луй Лука». Памятник занимает почти всю площадь мыса, сформированного излучиной реки Драбиште (левый приток Прута), на правом ее берегу. Мыс ориентирован с северо-запада на юго-восток. Тильная сторона мыса прислонена к гряде известняков, которые обнажаются в этом месте, и имеет максимальную высоту в 213,5 м. На юго-востоке он постепенно понижается до 183,3 м, имея по верхушке уклон в 2,7 градуса. Относительная высота мыса от уровня реки Драбиште колеблется между 40 и 30 м. Пологие склоны мыса заняты лесом, с северо-запада он защищен известняковой грядой. Поверхность мыса периодически вспахивается (рис. 1).

С поверхности мыс сложен голоценовыми отложениями, которые плащеобразно покрывают почти всю его поверхность. В этих отложениях залегают остатки поселений позднего триполья и различных периодов фракийского гальштата. Некоторые сооружения этих культур (ямы различного назначения, полужемлянки, ямы от печей для обжига керамики и др.) углублены в нижележащие отложения, которые представлены суглинками, глинами и ниже — обломочным материалом выветренного известняка, который подстилает четвертичные отложения. Мощность горизонтов четвертичных отложений еще не ясны, но, по предварительным оценкам, они достигают 3-5 м.

В процессе работ на памятнике собрано более 300 кремневых предметов, которые, судя по патине, технологии расщепления и морфологии орудий труда, относятся к позднему палеолиту. Большинство из них происходит из выбросов грунта при выкапывания ям и других углублений в суглинках, о которых мы говорили выше. Не исключено, что на месте многослойного памятника имеется и культурный слой позднего палеолита.

Хотя фаунистические остатки в гальштатских и трипольском слоях достаточно представительны, пока нет достоверных данных об их

присутствии в предполагаемом позднелепидеолитическом слое.

Коллекция кремневых изделий позднего палеолита насчитывает 327 предметов.

В качестве сырья использовался черный и серый меловый желвачный кремнь высокого качества местного происхождения. Большинство изделий покрыты белесоватой и голубоватой патиной, что отличает их от кремней из голоценовых слоев, которые лишены патины.

Среди продуктов первичного расщепления имеются: обломки нуклеусов — 7 экз., пластины и их обломки — 54 экз., краевые сколы с нуклеусов — 7 экз., сколы оживления ударных площадок — 3 экз., отщепы и их обломки представляют остальные предметы.

Судя по находкам, здесь практиковался подпараллельный прием скалывания. Однако на более чем 30 предметах отмечены подправленные и ретушированные ударные площадки — факт, говорящий о достаточно архаичной для позднего палеолита индустрии. Параметры изделий — средние и крупные, хотя имеются среди них и мелкие изделия.

Орудия труда в коллекции представлены 72 предметами. Среди них имеются типичные для позднего палеолита изделия — скребки, резцы, пластины с ретушью, бифасы, но и атипичные — выемчатые изделия, отщепы ретушированные, зубчатые изделия.

Скребла в коллекции представлены 3-мя экземплярами (рис.2, 8; рис.4, 13). Среди них выделяется крупный экземпляр, изготовленный из длинной и широкой пластины, изогнутой в профиле. Ее боковые, почти прямые края обработаны крупной полукруглой ретушью, заходящей на спинку заготовки. Длина предмета — 13,5 см, наибольшая ширина — 6 см. Протяженность лезвий — 8 и 11 см.

Второе скребло изготовлено из массивного подтреугольного отщепы с гладкой и широкой ударной площадкой. Лезвие скребла оформлено с дорсальной плоскости заготовки и обработано полукруглой систематичной ретушью. Оно относится к одинарным прямым. Третье скребло изготовлено из пластины. Слегка выпуклый рабочий край обработан систематичной ретушью полукруглого характера.

Острия представлены 2-мя экземплярами. Оба изготовлены из широких пластин, и оба фрагментарны (рис.4, 6,8). Первое из них сломано с обоих концов, а сходящиеся края обработаны полукруглой ретушью. Второе острие несколько асимметрично, а края обработаны мелкой регулярной ретушью.

В коллекции имеются 3 бифаса, относимые нами к наконечникам копий или дротиков. Один предмет целый, другие два — представлены обломками. Целый экземпляр имеет листовидную форму и округлое основание (рис.3, 15). Его размеры 5,4 x 3 x 1,1 см. Наибольшая ширина приходится на середину предмета. Одна

сторона сравнительно плоская, другая — слегка выпуклая. Обе стороны предмета утоньшены плоскими сколами, а края обработаны мелкой ретушью, которой они выровнены.

Второй бифас представлен дистальной половиной. Косой след слома с заусеницей с одной стороны, возможно, указывает на то, что предмет был сломан не в процессе изготовления, а при давлении на него с одной стороны. Сходящиеся края слегка выпуклы. Плоские стороны тщательно утоньшены плоскими сколами, а края отретушированы. Размеры фрагмента — 7,5 x 4,5 x 0,7 см. Наконечник крупнее, чем вышеописанный, и длина его достигала не менее 9-10 см (рис.5, 1).

От третьего наконечника сохранилась проксимальная половина с округлым основанием. Одна сторона полностью покрыта негативами плоских снятий, вторая — лишь частично (рис.5, 4).

Скребки представлены 20 экз. (рис.2, 3, 5-7; рис. 3, 1-8, 12). Среди них имеются: округлый (рис.2, 5), концевые из толстых пластин (рис. 2, 1,2,6,7), ладьевидные (рис.3, 6,7), высокой формы, простые концевые из пластин. У некоторых скребков боковой или боковые края отретушированы полукрутой, порой ступенчатой ретушью. Имеется скребок со стрельчатым лезвием (рис. 4,5), а другой с выпрямленным лезвием (рис.4, 2).

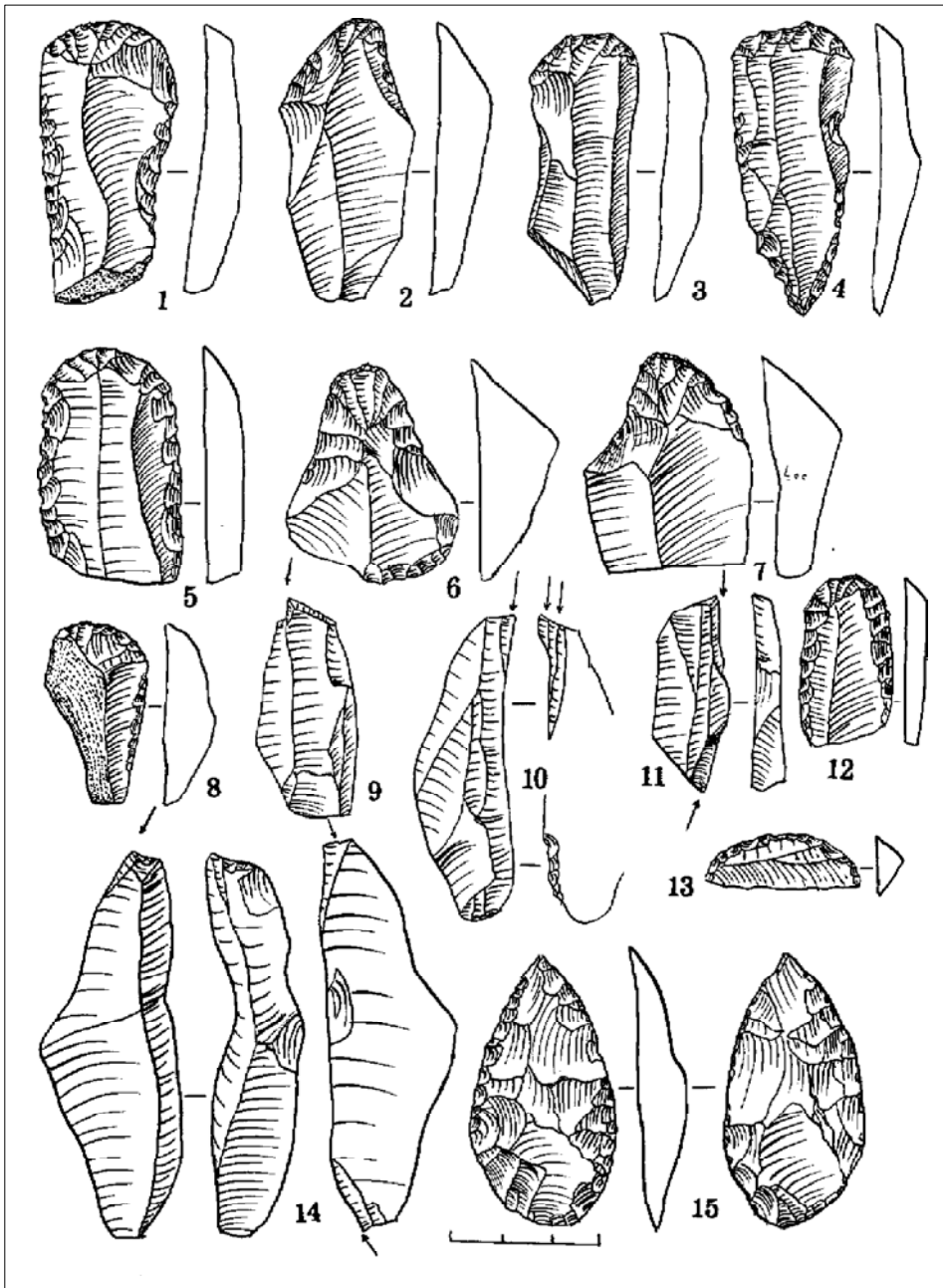


Рис.3. Кремневые изделия верхнего палеолита с поселения Тринка-Изворул луй Лука. 1-8,12 — скребки; 9-11,14 — резцы;13 — сегмент; 15 — листовидный бифас с округлым основанием.

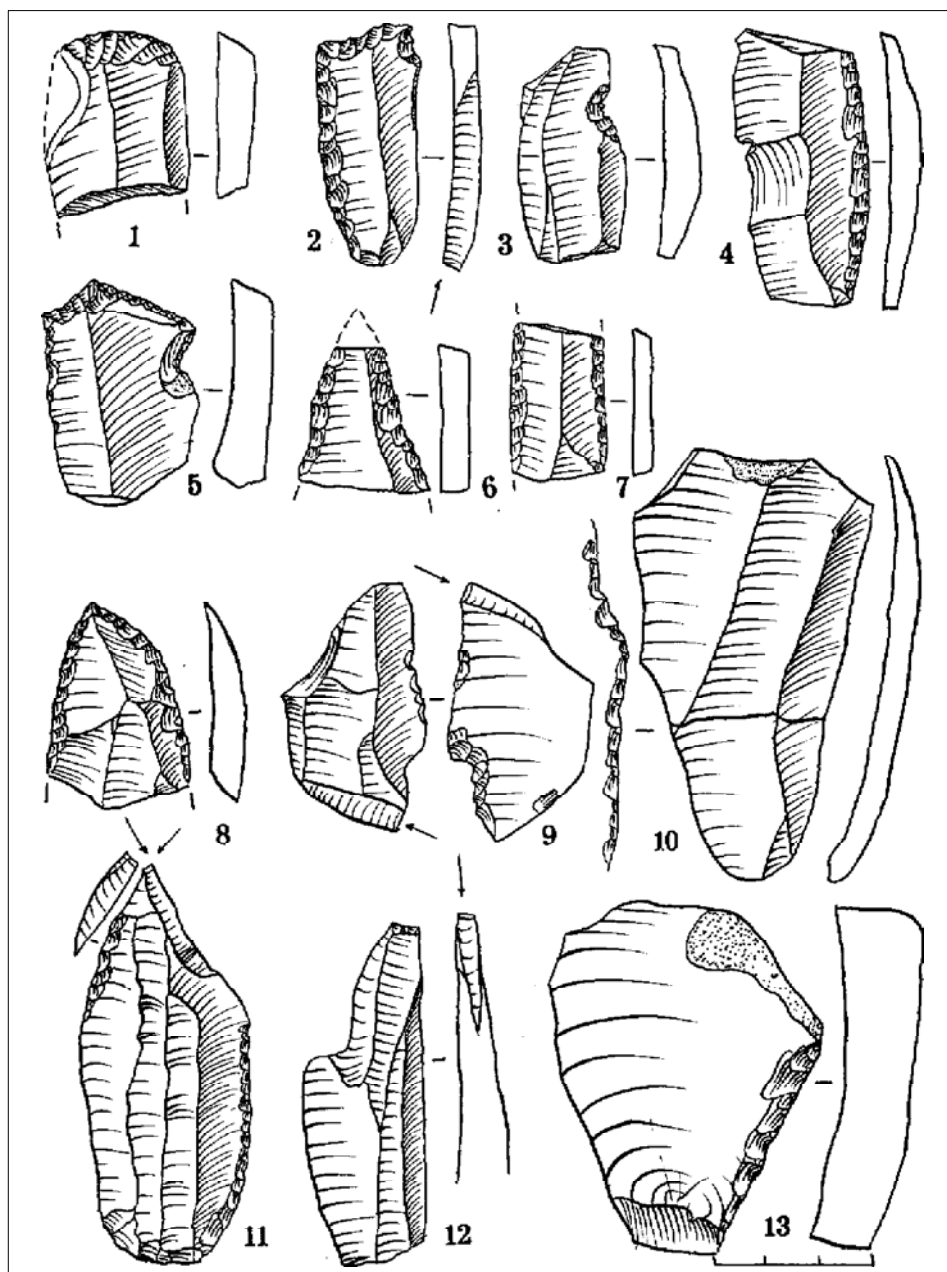


Рис.4. Кремневые изделия верхнего палеолита с поселения Тринка-Изворул луй Лука. 1,2,5 — скребки; 3,4,7, 10 — ретушированные пластины; 6,8 — острия; 9,11,12 — резцы; 13 — скребло.

Резцы представлены 11 экз. Среди них 7 из пластин и 4 из отщепов. Боковые представлены лишь одним маловыразительным экземпляром (рис. 4, 22). Остальные экземпляры представлены срединными формами (рис. 3, 9-12; рис. 4, 9, 11). Два из них — двойные.

Остальные орудия представлены ретушированными пластинами (рис.2, 4; рис. 4, 7), выемчатыми орудиями (рис. 4, 3), пластиной (крупной) с притупленным краем, ретушированными отщепами.

Следует особо отметить изделие типа сегмента (рис. 3, 13), изготовленное из сравнительно толстой пластины. Его дугообразный край обработан полукруглой ретушью.

Вот краткое описание данного орудийного комплекса. Структура инвентаря этого комплекса достаточно своеобразна. В нем сочетаются скребла, бифасы, ориньякоидные скребки и практически отсутствуют граветтоидные черты (пластинки с притупленным краем, боковые резцы). По структуре этот инвентарь сходен с материалами стоянки Гординешть I, которая расположена в 4 км восточнее местонахождения Тринка-Лука, в долине Рэковца. Обе стоянки расположены в сходных геоморфологических условиях, имеют тот же кремнь с голубоватой патиной и легким характерным люстражем, имеют ту же структуру инвентаря. В Гординештах пока нет сегментов, но зато бифасы обоих

памятников сходны как по формам, так и по характеру обработки (Борзьяк 1984: 17-35).

Мы уже отмечали, что наиболее близкими к Гординештам памятниками являются стоянки слоев IIa и IIb стоянки Рипичень-Извор (Борзьяк, Кетрару 1995: 377-383). Разница лишь в том, что материалы указанных слоев стоянки Рипичень-Извор более многочисленны, так как там

раскопана несравненно большая площадь в сравнении с Гординештами. В слое IIв наряду с листовидными наконечниками имеются подтреугольные с вогнутым основанием (Păunescu 1993: 150, рис.95,20), такого же типа, как в Гординештах. Только здесь имеются, кроме других типов, и сегменты, чего пока нет в Гординештах.

А.Пэунеску относит указанные слои к оринья-

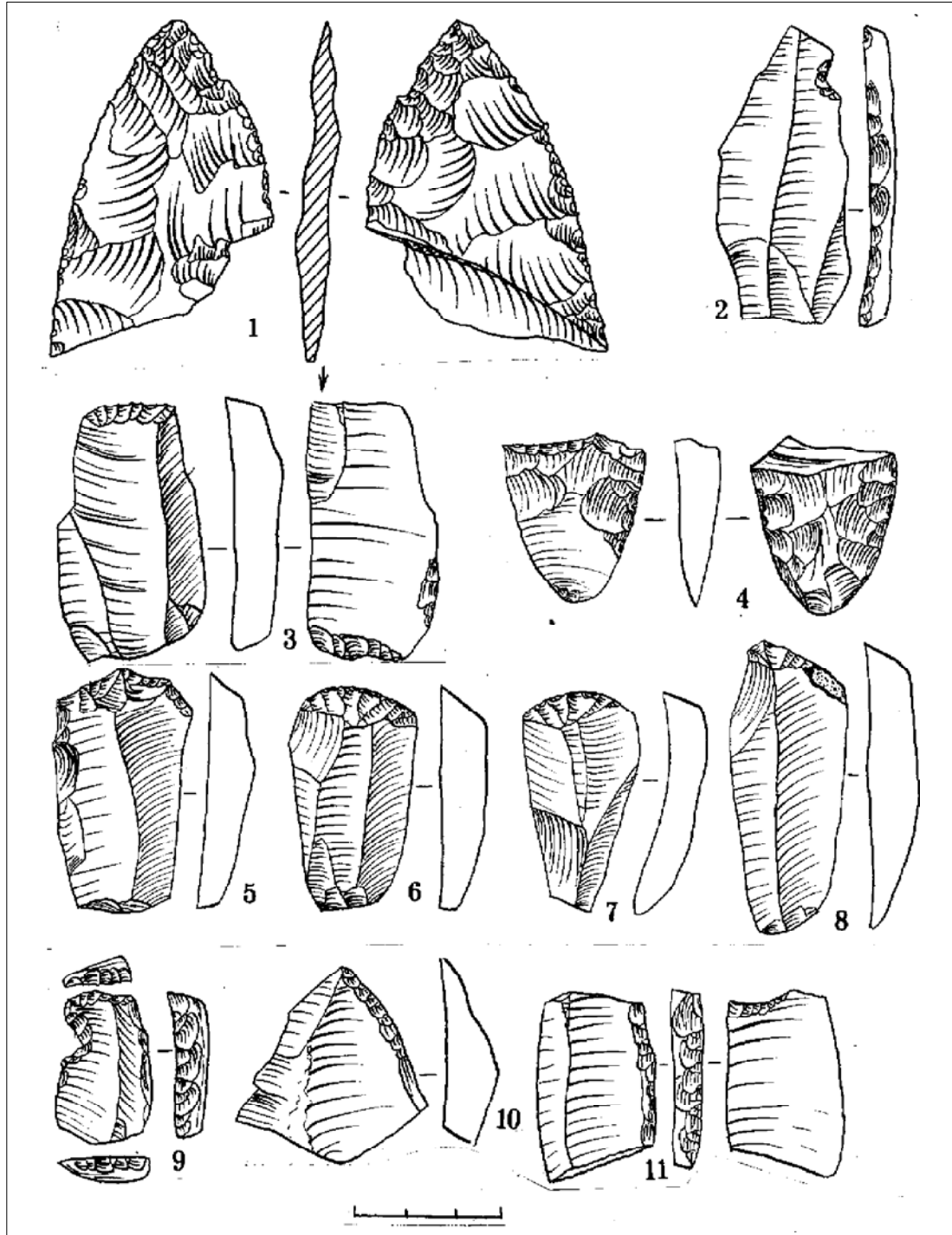


Рис.5. Кремневые изделия верхнего палеолита с поселения Тринка-Изворул луй Лука. 1,4 — обломки бифасов; 2,11 — крупные пластины с притупленным краем; 3 — боковой резец с подработкой с нижнего конца заготовки; 5-8 — скребки; 9 — комбинированное орудие; 10 — подтреугольный отщеп с ретушью (скребло ?).

ку. Мы ничего против этого не имеем, только отметим, что эти слои, вместе с гординештской стоянкой, а также с материалами Тринки-Лука могут быть включены в Прутскую верхнепалеолитическую культуру (Borziac 1994: 35). Возможно, эта культура и имеет ориньякоидный облик, но она обогащена двусторонними формами и сегментами. Кроме слоя IIв и Тринки-Лука, сегменты в зоне Среднего Прута в четких стратиграфических условиях встречены в нижнем слое стоянки Корпач (Борзьяк, Григорьева, Кетрару 1981: 74), однако на этой стоянке бифасы несколько отличны от Рипи-

ченских и Гординештских, и в указанном слое больше граветтоидных черт. Не исключено, что эти различия имеют хронологическое объяснение. Вероятно, Гординешты I и указанные слои стоянки Рипичень-Извор более древние, чем нижний слой стоянки Корпач, но для проверки этой гипотезы нужны точные радиоуглеродные даты.

В любом случае, открытие материалов Тринки-Лука расширяет наши знания об этом варианте позднего палеолита данной зоны и делает вновь открытую стоянку перспективной для исследований.

ЛИТЕРАТУРА

- Борзьяк И.А., Григорьева Г.В., Кетрару Н.А. 1981. Поселения древнекаменного века на Северо-Западе Молдавии. Кишинев.
- Борзьяк И.А. 1984. Верхнепалеолитическая стоянка Гординешты I в Попрутье. Кишинев.
- Borziac I. 1994. Paleoliticul și mezoliticul în spațiul dintre Nistru și Prut // Traco-Dacica. XV. 1-2. București. P.19-41.
- Borziac I., Chetaru N. 1993. Alexandru Păunescu. Ripiceni-Izvor. Paleolitic și mezolitic. Studiu Monografic. București // Anualul Muzeului Național de Istorie a Moldovei. II. Chișinău. 1995. P.377-383.
- Levițki O. 1995. Investigațiile arheologice de la Trinca. raionul Edineț. Republica Moldova // Cercetări arheologice în aria Nord-Traca. I. București. P.247-279.
- Păunescu A.1993. Ripiceni-Izvor. Paleolitic și mezolitic. Studiu Monografic. București.