

Аникович М.В.

О МИГРАЦИЯХ В ПАЛЕОЛИТЕ

Anikovich M.V. About the migrations in Palaeolithic.

The first condition of the discussion about the migrations of the population is singling out of such a complex of archaeological characteristics, that in the highest degree should be treated as one expressing the specific cultural traditions. In this connection the recording of spreading of this complex of archaeological characteristics (complex of cultural traditions) in the certain direction is needed.

A certain tendency of spreading of the complex of cultural traditions must be confirmed by the different age of monuments and traces of the cultural influence (some specific elements of the migration complex can be recorded in the complexes of different cultures, that are on their way of migration).

More clearly the question of the migration of the population can be illustrated while considering the process of formation of Homo sapiens (at the expense of hybridization and «growing young again» of the classical Neanderthal men) and formation of the upper Palaeolithic industries (Aurignacian technocomplex). As a rather vivid example of the cultural migration in the Upper Palaeolithic of Europe can be considered the «Gravettian episode» and connected with it a great moving of the population in the period of 23-21 thousand of years ago from the Central Europe to the Eastern Europe (Willendorf-Kostinkovsky group of monuments). Besides, very illustrative are migrations in the Upper Palaeolithic of Siberia what presupposes the return to the old problem of origin of the Malta culture, that has an «extremely Western» appearance of the stone inventory.

Длительное время в нашей науке почти безраздельно господствовал автохтонизм, воспринимавшийся едва ли не как синоним исторического материализма — единственного допущенного в СССР направления философии истории. Это в полной мере проявлялось и в палеолитоведении: даже появление и распространение нового набора орудий, или женских статуэток, рассматривалось как результат автохтонного развития под воздействием неких «общественно-исторических закономерностей», не говоря уже о таких глобальных явлениях, как изменение физического типа человека и смена археологических эпох. Несмотря на то, что «чистый» автохтонизм давно ушел в прошлое, проблемам миграций до сих пор не уделяется должного внимания; сознательно или подсознательно, к ним все еще продолжают относиться как к чему-то не столь существенному, не играющей принципиальной роли в процессе исторического развития. Между тем обзор ряда важнейших проблем археологии верхнего палеолита показывает, что в ряде случаев миграционные процессы играли исключительно важную, и даже решающую роль в процессе исторического развития в эту эпоху. Настало время разрабатывать данную проблематику как самостоятельное направление в рамках первобытной археологии. Цель данной работы, — используя отдельные примеры, обратить внимание коллег на значимость миграционных процессов в верхнепалеолитическую эпоху.

Миграции по археологическим данным: методическое обоснование. Очевидно, под миграцией следует понимать направленное перемещение человеческих коллективов с одной территории на другую. Не менее очевидно, что рассуждать о таком перемещении мы можем лишь в том случае, если оно может быть зафиксировано на основе анализа археологических источников. Каким образом это можно осуществить?

1. У археологов нет иного способа «выйти» на древние социумы, кроме как через систему традиций, воплотившуюся в материальной культуре этих социумов; иными словами, — через процедуры, ведущие к выделению археологических культур. (Те из моих коллег, кто по той или иной причине отрицают возможность аналитического выделения древних культурных традиций археологическими методами, могут на этом прервать чтение, дабы не тратить свое время). Следовательно, первым и неизменным условием рассуждений о миграциях населения является выделение такого комплекса археологических характеристик, который с наибольшей долей вероятности должен трактоваться как выражающий специфические культурные традиции; для интерпретации которого гипотеза о самопроизвольном (независимом) возникновении представляется мене вероятной.

Необходимо подчеркнуть: миграцию населения, коллектива, можно очевидно предполагать лишь тогда, когда мы имеем дело именно с ком-

плексом специфических характеристик. Когда же налицо распространение какого-либо одного, пусть даже очень яркого культурного явления в разных культурных комплексах, — речь может идти не о миграции населения, но о «миграции идей». Механизмы подобных «миграций идей» могут быть различными; это особый вопрос.

2. Далее требуется фиксация распространения этого комплекса археологических характеристик (комплекса культурных традиций) в определенном направлении. Неупорядоченное их распространение в пределах какой-то более или менее ограниченной территории свидетельствует о явлениях несколько иного порядка: достаточно мобильное, быть может, сезонное перемещение населения из района в район и обратно. Подобная ситуация фиксируется, например, для памятников виллендорфско-павловского круга в пределах Среднего Дуная — Моравской возвышенности в период 28-25 тыс. лет назад, или для памятников костенковско-стрелецкой культуры на достаточно большой территории Восточной Европы (Средний Дон-Северский Донец-Кама-Клязьма) в период 30-25 тыс. лет назад.

3. Определенная направленность распространения комплекса культурных традиций должна подтверждаться:

а) Разновозрастностью памятников: они должны быть древнее там, откуда идет миграция, и моложе там, куда она направлена.

б) Следами культурного влияния: некоторые специфические культурные элементы мигрирующего комплекса могут быть зафиксированы в инокультурных комплексах, находящихся на пути миграций. Такого рода явление отмечается не всегда, но когда оно фиксируется, — это сильный аргумент в пользу миграции.

Рассмотрим несколько примеров, в которых вопрос о миграции населения (и о ее историческом значении) может, и должен быть поставлен, хотя и с разной степенью доказательности.

Миграции и формирование современного человечества. Современные представления о происхождении *Homo sapiens sapiens* сильно отличаются от распространенных в отечественной научной литературе вплоть до последнего времени. Складывающаяся на их основе картина формирования верхнепалеолитической эпохи более сложна, и в ней миграциям отводится исключительно важная роль. В определенном смысле современное человечество обязано своим появлением именно миграционным процессам!

В восьмидесятые годы некогда умозрительная концепция раннего неантропа получает солидное обоснование, причем сразу с двух сторон. Это находки черепов, определяемых антропологами как принадлежащих *Homo Sapiens sapiens* в пещерах Бордер и Класиес (Южная Африка) и Омо (Эфиопия), связанных с отло-

жениями, датирующимися порядка 130-150 тыс. лет назад. Соответствующие антропологические находки, датирующиеся около 90-100 тыс. лет назад, известны и на Ближнем Востоке (Схул, Кафзех). Сильное впечатление производит совпадение результатов анализа и датировки этих антропологических находок с данными биомолекулярных методов анализа ДНК, содержащихся в митохондриях и ядрах клеток. Читателя, желающего предварительно познакомиться с данным кругом вопросов более подробно, отсылаю к статье Л.Б.Вишняцкого (1990). Там же подробная библиография.

В восьмидесятые годы наиболее популярной интерпретационной моделью этих данных являлась концепция «Эдемского сада», согласно которой все современное человечество обязано своим происхождением очень ограниченной группе, возникшей в Африке около 200 тыс. лет назад как новый вид, фактически, из «первой пары». Около 100 тыс. лет назад, опять-таки, очень ограниченная часть этой популяции мигрировала из Африки вначале на Ближний Восток, а затем в другие районы Старого Света, вытесняя местное, более архаичное в морфологическом отношении население. Генетики, чьи исследования митохондриальных ДНК легли в основу этой концепции, особенно настаивали на том, что «... распространяющаяся африканская популяция вытесняла местные не-африканские популяции без какого-либо скрещивания» (Stoneking & Cann 1989:28).

Однако в девяностые годы столь радикальные высказывания уступают место более сдержанному отношению к проблеме контактов пришлых неантропов и местных палеоантропов, допускающему, по крайней мере, частичную ассимиляцию последних, или даже придающие такой ассимиляции решающее значение в процессе формирования современного человечества. В Европе, где процесс формирования «классического» верхнего палеолита наиболее изучен, он протекал, примерно, одинаково на всех частях континента. Внезапно появляются очень развитые во всех отношениях типично верхнепалеолитические культуры ориньякского облика, — и одновременно с ними возникают и начинают развиваться культуры, в которых наряду с типично верхнепалеолитическим комплексом, прослеживается не менее четко выраженный мустьерский компонент, чьи типологические характеристики ведут к локальным вариантам мустьерской культуры. Раньше всего (свыше 40 тыс. лет назад) этот процесс начинается в Юго-Восточной и Центральной Европе. Здесь к развитым культурам относятся различные варианты местного «ориньяка». Особенно показателен нижний слой пещеры Ишталлошке, дающий богатый набор костяных изделий, и имеющий радиоуглеродный возраст 39.700 ± 900 (GrN-4658) и 44.300 ± 1900 (GrN-4659). Архаичные верхнепалеолитические куль-

туры представлены разными вариантами селетоидного технокомплекса, функционировавшего здесь параллельно, и, по-видимому, в тесной связи с ориньякоидным. На территории Восточной Европы древнейшей «развитой» верхнепалеолитической культурой является спицынская АК, опять-таки относящаяся к ориньякоидному технокомплексу, и датирующаяся древнее 35 тыс. лет назад, не обнаруживающая, несмотря на древний возраст, каких-либо мустьерских черт, но зато проявляющая такие технические приемы, как сверление и шлифовка камня. И напротив, одновременный ей ранний этап костенковско-стрелецкой археологической культуры в технико-типологическом отношении очень архаичен (Аникович 1991, 1995). В Западной Европе к культурам первого типа относится классический ориньяк, второй представлен ранним перигордьеном или шательперроном. Их возраст несколько моложе: примерно, 36-32 тыс. лет назад.

В настоящее время можно считать установленным, что по крайней мере, некоторые архаичные верхнепалеолитические культуры были созданы местными неандертальцами. Помимо зубов, найденных А.Леруа-Гураном в шательперронских слоях грота дю Ренн еще в пятидесятые годы и признанных неандертальскими, особенно показателен скелет, обнаруженный в 1979 г. в одном из шательперронских слоев стоянки Сен-Сезар: по определению Ф.Вандермерша он принадлежит «классическому» неандертальцу (Schmider & Vandermeersch 1988). В селетоидных памятниках Центральной Европы антропологические находки (зубы) единичны. Но все они определяются как неандертальские (Allsworth-Jones 1986:208).

В наиболее древних архаичных памятниках ранней поры верхнего палеолита Восточной Европы антропологических находок пока нет. Тем интереснее результаты антропологического анализа сунгирских находок. Этот памятник, датирующийся 25-24 тыс. лет назад (конец ранней поры верхнего палеолита), относится к финальному этапу костенковско-стрелецкой АК. Принадлежность всех трех скелетов *Homo Sapiens sapiens* сомнений не вызывает. Но в то же время все они, особенно, детские, по единодушному заключению антропологов, обладают хорошо выраженными неандерталоидными признаками (Зубов & Харитонов 1984). Данное обстоятельство позволяет предположить, что «творцами» костенковско-стрелецкой АК на ее ранних этапах (40-35 тыс. лет назад) были, опять-таки, местные неандертальцы, трансформировавшиеся в конечном счете в морфологически современных людей.

В наиболее древних памятниках Западной и Центральной Европы, относящихся к ориньякоидному технокомплексу, антропологических находок нет. Здесь самые ранние находки такого рода, принадлежащие бесспорно *Homo*

Sapiens sapiens, имеют возраст порядка 32-30 тыс. лет назад (Бачо Киро, контакт слоев 6в/7; Ишталлошке, верхний горизонт; Фогельхерд, V-ый слой; Холленштайн-Штадель, IV-й слой и проч.) Поэтому здесь связь начального ориньяка с морфологически современным человеком хотя и представляется наиболее вероятной, все же устанавливается по косвенным данным (Harrold 1989:704). Тем важнее находка человеческого зуба (третий коренной, нижняя левая сторона) во II культурном слое Костенок 17 (спицынская АК). По определению В.П.Якимова, зуб этот не содержит каких-либо архаичных признаков. Памятник же, из которого он происходит, относится к древнейшим ориньякоидным комплексам Европы: на это указывает и стратиграфическое положение, и радиоуглеродная дата 36,400±1700-1400 (GrN-12596).

Все эти данные свидетельствуют, что в Европе становление верхнего палеолита проходило как аккультурационный процесс: местное население воспринимало и развивало новые культурные традиции под влиянием пришлого населения, принесшего уже сложившиеся верхнепалеолитические традиции (ориньякоидный технокомплекс). Процесс аккультурации являлся, очевидно, вместе с тем и процессом сапиентизации, проходившей за счет гибридизации, приводившей к гетерозису и «помолодению» (деспециализации) организма «классических» неандертальцев.

Подчеркнем еще раз:

1. Ориньякоидный технокомплекс распространяется в Европе изначально в очень развитом виде, включая высокую технику обработки кости. Показательно, что такие специфически ориньякские костяные орудия, как наконечники с расщепленным основанием, фиксируются и в Центральной (Ишталлошке, нижний слой) и в Западной Европе («классический» ориньяк).

2. Хронология ориньякоидных памятников Европы показывает, что данный технокомплекс распространялся через Юго-Восточную (Бачо Киро) в Центральную Европу (Ишталлошке), примерно, 45-40 тыс. лет назад, затем в Восточную (Спицынская, древнее 36 тыс. лет назад; вероятно, близкий возраст имеет и нижний слой Куличивки), и в последнюю очередь — в Западную Европу (36-32 тыс. лет назад).

Где же сформировался первоначально ориньякоидный технокомплекс? Археологические данные указывают на Ближний Восток, — регион, где по данным антропологии и микробиологии впервые появились около 100 тыс. лет назад морфологически современные выходцы из Африки. Здесь еще в тридцатые годы было открыто удивительное явление: «преориньяк». Это комплексы с выразительными вполне верхнепалеолитическим набором орудий на пластинах (скребки, резцы, острия), датирующиеся тем не менее ранним вюрмом: порядка 90-100 тыс. лет назад. Высказанное еще Д.Гаррод

(1938) и поддержанное Ф.Бордом (1958) предположение о прямой связи европейского ориньяка с ближневосточным преориньяком сейчас не пользуется большим успехом. Преориньякские слои предпочитают трактовать как специфическую фазию ашеля, или как не получивший дальнейшего развития исторический курьез «забегание вперед» (Вишняцкий 1995). По моему мнению, старая гипотеза не опровергнута, и далеко не исчерпала своих потенциальных возможностей: на сегодняшний день именно она позволяет связать воедино все данные о начале верхнего палеолита, добытые разными дисциплинами.

Замена в концепции «Эдемского сада» положения о вытеснении местных палеоантропов пришедшими из Африки людьми современного вида положением об активной ассимиляции первых последними, позволяет связать воедино сильные стороны, казалось бы, взаимоисключающих концепций моноцентризма и полицентризма. В настоящее время наследница идей полицентризма — мультирегиональная концепция, согласно которой в формировании современного человечества принимали самое активное участие местные морфологически архаичные человеческие популяции, не столь популярна, но и не отвергнута (Wolpoff 1989). Ее сильная сторона — анализ антропологических остатков, обнаруживающий специфические связи между местными архаичными и морфологически современными формами не только в Северной и Южной Азии, но и в Европе (Smith 1984). Однако эти факты прекрасно объясняются, если допустить, что единожды возникший в одной точке Земного Шара *Homo sapiens sapiens* в процессе своего расселения активно ассимилировал местные архаичные популяции.

Само возникновение человека современного вида отнюдь не сопровождалось автоматически культурными изменениями. По-видимому, на протяжении десятков тысяч лет новая популяция вполне довольствовалась теми же поведенческими стереотипами, что и ее современники — архаичные гоминиды. Когда же изменения произошли — они то, вероятно, и привели к тому, что морфологически современные люди относительно быстро расселились по различным районам Старого Света, скрещиваясь с местными палеоантропами. Судя по датам древнейших верхнепалеолитических стоянок Европы и останков *Homo sapiens sapiens* в Юго-Восточной Азии, эта широкая миграция происходила, примерно, 50–40 тыс. лет назад. Детали этого процесса еще предстоит установить. Показательно, что по мнению антропологов австралийцы по своему антропологическому типу считаются наиболее близкими к самым ранним формам *Homo Sapiens sapiens*. Возможно, первые миграционные волны современных людей были направлены не на запад, а на восток.

В последующие периоды верхнепалеолити-

ческой эпохи миграционные процессы не играли столь глобальной роли, как на ее заре. Тем не менее, и впоследствии с миграциями связаны очень интересные моменты культурогенеза.

«Граветтийский эпизод» — самый яркий пример культурной миграции в верхнем палеолите Европы. Как отмечалось выше, при исключительной скудости антропологических материалов, в распоряжении палеолитоведов для установления факта миграции остаются почти исключительно археологические источники: сходство, отражающее единство культурных традиций (культурно-генетическое родство), выражаемое в понятии «археологическая культура». Известно, что археологические культуры эпохи верхнего палеолита существовали очень долго: до 10 тыс. лет, и за это время распространились на очень широкой территории. В распространении однокультурных памятников далеко не всегда удается установить определенную пространственно-временную направленность.

Однако существуют и другие случаи. Самый яркий из них — виллендорфско-костенковская АК, материалы которой фиксируют четкое перемещение населения из Центральной Европы на северо-восток. Эта культура возникла примерно, 26–28 тыс. лет назад, скорее всего, на территории Моравии (Дольни Вестоницы, Павлов, Пшедмость, Петржковицы и др.) и Среднем Дунае (Виллендорф 2, IX слой). Вопрос о ее формировании окончательно не решен; выделяются два основных варианта — павловский и виллендорфский, отличающиеся друг от друга по ряду технико-типологических характеристик, иногда рассматриваемые как самостоятельные культуры. По мнению Г.П.Григорьева, «павловьен» вырастает из виллендорфского варианта, генетически связанного с местным ориньяком (Григорьев 1968, 1989), однако новая серия радиоуглеродных дат доказывает, что моравские памятники этой АК предшествуют во времени дунайским (Haesarets 1990, Otte 1991).

В своих представлениях Г.П.Григорьев исходит из представлений об однолинейном эволюционном развитии типологии кремневого инвентаря. Однако, если принять более сложную модель, допускающую достаточно мобильное (сезонное?) перемещение населения Центральной Европы из района в район и обратно, а следовательно, — «одновременное существование ряда стоянок, которые использовались одной группой охотников-собирателей в разные сезоны» (Соффер 1993: 114), ничто не мешает истолковывать те же типологические наблюдения иначе. Увязывая их и с радиоуглеродными датами. Можно допустить, что виллендорфско-костенковская АК изначально формировалась из двух генетически разных корней, обусловивших изначально ее подразделение на два основных варианта: виллендорфский (генетические корни — местный ориньяк; здесь Григорьев, очевидно прав) и павловский, вероятно, свя-

занный с моравским скелетом (Debrosse & Koslowski 1988: 60-61; Kozowski 1986: 151). Сходство, достаточное для объединения обоих вариантов в одну археологическую культуру, сформировалось в результате значительного изменения хозяйственного уклада и всего образа жизни, под воздействием постоянных культурных контактов. Оно так и не переросло в «культурное тождество»; оба варианта развивались параллельно друг другу.

Эта культура была изначально ориентирована на широкомасштабное использование мамонтов и мамонтовой кости. По определениям минимального числа особей, здесь присутствовали остатки сотен, и даже тысяч животных этого вида. Для верхнего палеолита такая ориентация встречается довольно редко. В каменном инвентаре самыми показательными формами этой АК считаются нож костенковского типа и наконечник с боковой выемкой. Однако в павловском варианте такие наконечники очень редки и атипичны. Здесь более представительны граветтоидные формы: различного рода острия и пластины с притупленным краем. Характерны богатый набор костяных изделий, и выразительное искусство малых форм. Особенно известны здесь женские статуэтки-знаменитые палеолитические «венеры». Наряду с ними имеются изображения животных. В Павлове и Дольних Вестоничах многие скульптурные изображения выполнялись из глины и обжигались (древнейшая в мире керамика). Характерен ряд орнаментальных мотивов: насечки, угольники, крестики, следующие по контуру предмета, и проч., а также ряд украшений: бивневые диадемы, зубы песка с прорезанными отверстиями.

Вероятно, в течение нескольких тысячелетий носители этих культурных традиций жили на достаточно ограниченной территории, охватывающей Средний Дунай — Моравию, перемещаясь по ней в разных направлениях. Но около 24-23 тыс. лет назад начинается постепенная миграция этого населения в определенном, северо-восточном направлении. Почему?

Палеонтологические исследования популяции моравских мамонтов «подчеркивают маленький размер зверей, более раннюю смерть и значительное присутствие патологии — все признаки популяции, находящейся под стрессом» (Соффер 1993:113). Вероятно, центрально-европейское население, чей образ жизни был теснейшим образом связан с мамонтом, во время своих сезонных подвижек постепенно перемещалось вслед за этим видом все дальше и дальше на северо-восток, в районы, где условия для его существования были более благоприятны. Как совершенно справедливо заметила О.Соффер, это передвижение происходило крайне медленно, в течение тысячелетий. И явно не было осознанным процессом (Соффер 1993:114).

Так или иначе, следы этой культуры фикси-

руются на территории Польши (стоянка Спадзиста), и, примерно, 23 тыс. лет назад носители виллендорфско-павловских культурных традиций достигают Восточной Европы. В данном случае мы имеем все необходимые признаки, позволяющие говорить о миграции населения.

1.Из Центральной в Восточную Европу переносится специфический комплекс культурных традиций, отличающийся от одновременных, и даже бок о бок существующих археологических культур (например, от гмелинской АК в Костенковско-Борщевском районе). Не вдаваясь в детали, перечислю важнейшие из специфических сходных компонентов этого комплекса: наконечник с боковой выемкой и нож костенковского типа; женские статуэтки, зооморфная пластика; орнамент; керамика.

2.Налицо разновозрастность центрально- и восточно-европейских памятников виллендорфско-костенковской АК: первые датируются в пределах 28/26-24 тыс. лет назад, вторые — в пределах 24/23-17/15 тыс. лет назад.

3.Помимо «промежуточной» стоянки (Краков-Спадзиста), налицо следы влияния данной АК в инокультурной индустрии: наконечники с боковой выемкой и ножи костенковского типа в Молодова 5/VII (ок.23 тыс. лет назад).

Выходцы из Центральной Европы прочно обосновываются на территории, охватывающей бассейн Верхнего Днепра — Десны (Бердыж, Авдеево, Хотылево 2), верховья и среднюю часть Дона (Гагарино, Костенки 1/I, Костенки 13, Костенки 18, Костенки 14/I), достигают бассейна Оки (Зарайская стоянка).

Исключительно высокий уровень развития этой культуры на Русской равнине проявляется не только в богатстве и разнообразии каменного и костяного инвентаря, в искусстве малых форм, но и в исключительно сложной организации долговременных поселений. В Костенках I/I и Авдеево зафиксированы восьмеркообразные полуземлянки, для перекрытия которых использовались крупные кости мамонта, ямы-кладовые, заполненные такими костями, иные, не всегда понятные конструкции. Очаги заполнены только костным углем, который применялся и для обжига землянок: рассыпался по полу, и, видимо, прикрывался сверху шкурами. Эти помещения освещались жировыми лампами, изготовленными из головок бедренных костей мамонта. В Хотылево 2 и Гагарино картина иная. Для них не характерны большие углубления, аналогичные костенковско-авдеевским полуземлянкам и ямам-кладовым. Округлое гагаринское жилище диаметром 5 м., углубленное на 0,5 м., с очагом в центре (Тарасов 1979: 53-55) больше всего похоже на описанные выше жилища из Костенок 8/I и Костенок 4/I; в памятниках виллендорфско-костенковской АК ближайšie ему аналоги — жилища «павловского типа». Впрочем, с севера к этому жилищу примыкали две двухкамерные ямы, глубиной до 0,75 м., очас-

ти, напоминающие восьмеркообразные полуземлянки костенковско-авдеевского типа (Тарасов 1979: 56-57). С другой стороны, в юго-восточном конце первого жилого комплекса Костенок 1/1 были обнаружены остатки округлого (6 м. в диаметре) слабоуглубленного жилища с очагом в центре.

Возраст подавляющего большинства названных выше стоянок — 23-21 тыс. лет назад. Это и есть время так называемого «граветтийского эпизода». Долгое время предполагалось, что существование памятников виллендорфско-костенковской культуры на Русской равнине этим интервалом и ограничивается. При этом их более раннее ядро составляли костенковские памятники и Авдеево (+ Бердыж); Существенные отличия материальной культуры Гагаринской стоянки трактовались как результат развития культурных традиций во времени. Вопрос о месте Хотылево 2 и Зарайской стоянки предпочитали обходить молчанием, ссылаясь на отсутствие данных... Однако новые данные, полученные в результате последних раскопок Зарайской стоянки и анализа Хотылевских материалов позволяют существенно изменить и дополнить первоначальную картину.

1. Зарайская стоянка — не однослойный памятник. По стратиграфическим наблюдениям, и по радиоуглеродным датам на раскапываемом участке фиксируется по крайней мере два культурных слоя, разделенные перерывом во времени, в течении которого здесь происходили интенсивные мерзлотные процессы. Судя по радиоуглеродным датам, нижний слой имеет возраст порядка 22 тыс. лет назад (вписывается в «граветтийский эпизод»), тогда как

верхний датируется временем 17-15 тыс. лет назад и связан с погребенной почвой (Амиранов 1997). Тем не менее и технологически (Гиря 1997), и типологически (наличие большой серии ножей костенковского типа, выразительных наконечников с боковой выемкой, включая типично костенковско-авдеевские), и по немногочисленным находкам костяных орудий (обломки специфических лопаточек), и по структурным элементам поселения (большие ямы с крупными костями мамонта, многочисленные ямки-хранилища; большой сложный очаг костенковско-авдеевского типа, открытый в 1997 г.) оба слоя Зарайской стоянки намного ближе к Костенкам 1/1 и Авдеево, нежели к Гагарино и Хотылево.

2. В свою очередь, Гагарино и Хотылево 2 обнаруживают между собой большее сходство по целому ряду характеристик, нежели с памятниками костенковско-авдеевского круга:

а) Более «граветтоидная» типология каменного инвентаря, в большей степени тяготеющая к «павловьену», чем к «виллендорфьену» (Гаврилов 1997).

б) Сходные остатки жилых сооружений, также тяготеющие к «павловьену» (Кирилов 1997).

в) Наличие особого, хотылевско-гагаринского типа женских статуэток (Гвоздовер 1985).

Таким образом, есть все основания предполагать, что на территорию Восточной Европы мигранты из Центральной Европы изначально принесли два самостоятельных, но тесно связанных между собой культурных варианта. В этом случае хронология восточно-европейских памятников виллендорфско-костенковской АК выглядит следующим образом:

Виллендорфско-костенковская АК на Русской равнине		
Тыс. лет	Костенковско-авдеевский вариант	Хотылевско-гагаринский вариант
15—16 20—21 21—23	Зарайская/I Зарайская/II Авдеево, Костенки 1/1. 13, 18, 14/1, Бердыж	Гагарино
23—24		Хотылево 2

Граветтийский эпизод вовсе не ограничивался движением части населения из Центральной в Восточную Европу. Не менее интересный момент, — миграция ИДЕЙ в противоположном, западном направлении. Именно в это время в Западной Европе впервые появляются женские статуэтки, причем, как правило, выполненные в том же каноне, что и восточно-европейские «венеры»: безликая наклоненная голова, согнутые в коленях ноги, руки, сложенные под грудью. Этот единый канон (при частных различиях) прослеживается от востока (Костенки) до запада (Леспюг) (Delporte 1979). Но если из Центральной Европы на восток мигрировал целый комплекс

культурных характеристик (что и позволяет нам говорить о миграции населения, придерживавшегося единых культурных традиций), то на запад — женский образ, воплощенный в особом каноне. Трудно сказать, происходила ли в данном случае эта «миграция идеи» за счет регулярных брачных связей, или регулярного обмена, или как-нибудь еще, — но бесспорно: широкое распространение палеолитических «венер» в Европе приходится именно на «граветтийский эпизод». Существование подобных фигурок в предшествующий период (кроме Центральной Европы, где они возникли) проблематично, а в последующее время — крайне редко (Энваль в

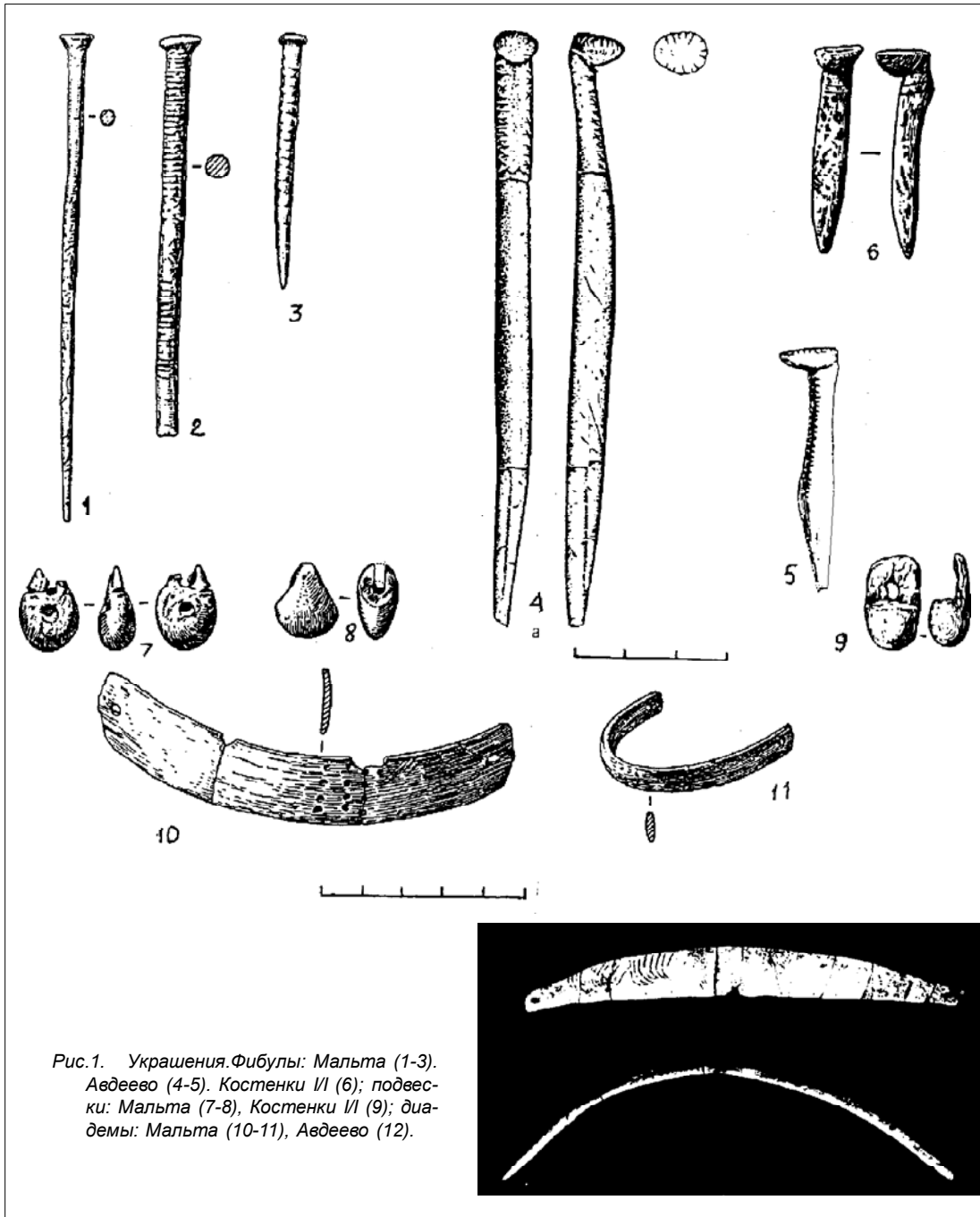


Рис.1. Украшения. Фибулы: Мальта (1-3). Авдеево (4-5). Костенки I/I (6); подвески: Мальта (7-8), Костенки I/I (9); диадемы: Мальта (10-11), Авдеево (12).

Франции, Елисеевичи в России, с натяжками — Молодова 5/III на Украине).

В тридцатые-пятидесятые годы в советском палеолитоведении женские статуэтки трактовались как стадиальный признак: свидетельство существования «материнского рода» как стадии исторического развития, через которую неизбежно проходило все человечество. В современной этнологии эта концепция полностью развенчана. Первобытная археология также свидетельствует о том, что палеолитические «венеры» — показатель не стадиальный (всемирно-исторический), а культурно-исторический, свидетельствующий о распространении определенных

культурных традиций. За пределами узкого хронологического отрезка и строго определенных верхнепалеолитических культур Европы, подобные статуэтки известны только в одной-единственной точке Земного Шара, и только в одной культуре: Прибайкалье, мальтинская АК.

Миграции в верхнем палеолите Сибири.

Мы возвращаемся к старой проблеме происхождения мальтинской АК. Европейские параллели мальтинским материалам отмечались давно, практически, с самого начала исследования этого памятника, хотя выводы из этого делались самые различные. Так П.П.Ефименко обращал внимание на «выраженно западный» облик ка-

менного инвентаря Мальты, на то, что типы мальтинских орудий «стоят довольно близко к тому, что найдено в Мезине» (Ефименко 1953:474). Но он же, протестуя против того, что «буржуазная археологическая наука склонна была считать единственным «очагом» замечательного палеолитического искусства» лишь некоторые области Европы, писал: «Все, что было сказано выше, позволяет ее (Мальту — М.А.) рассматривать, в общей перспективе развития общества позднего палеолита, как характерный памятник позднейшей поры ориньяко-солютрейской эпохи, очевидно, во времени не слишком отдаленный от Мезинской стоянки» (Ефименко 1953:481), — т.е. придавал этому сходству стадияльное, и даже хронологическое значение. С.Н.Замятин, выступавший против миграционных построений, считал сибирский палеолит самым ярким примером автохтонного развития, приводя в качестве аргумента и самобытный характер мальтинского искусства (Замятин 1951:144). На специфику женских статуэток из Мальты и Бурети обращает особое внимание З.А.Абрамова, придерживаясь, по-видимому концепции местного возникновения этого явления, — в осторожной форме: «вопрос о происхождении мальтийской культуры по-прежнему остается одним из самых сложных в проблематике сибирского палеолита» (Абрамова 1984:215). Наиболее определенную и последовательную позицию в отношении европейских корней этой культуры занимал А.П.Окладников. Обращая внимание на ряд общих черт в каменном инвентаре, домостроительстве и других сторонах образа жизни мальтийцев, с одной стороны, и верхнепалеолитического населения Европы, «вплоть до Франции и Чехословакии», — с другой, он писал: «Вполне допустимо, следовательно, предположение, что древнейшие жители Сибири проникли к берегам Байкала из Восточной Европы в разгар ледникового времени около 24-25 тыс. лет тому назад, принеся сюда и свою культуру арктических охотников верхнего палеолита» (Окладников 1968:59).

Чтобы обосновать эту гипотезу на современном уровне, недостаточно указать на ОБЩЕЕ СХОДСТВО; анализ должен вестись на уровне конкретных археологических культур. Мальтинская АК должна сравниваться не с верхним палеолитом Европы вообще, и не с единичным памятником, а с определенной европейской археологической культурой. Сходство должно быть установлено на основе специфических, культуроразличающих характеристик.

К мальтинской АК бесспорно относятся Мальта, Буреть (Прибайкалье) и Ачинская стоянка (Чулым); а также, как поздний ее этап должны рассматриваться Красный Яр и Федяево (Ангара) (Абрамова 1984:331). И анализ вещающих отложений, и радиоуглеродные даты, позволяют уверенно датировать основные памятники этой культуры началом сартанского по-

холодания: 23-21 тыс. лет назад (Абрамова 1989:206). Уже одно это исключает более молодую Мезинскую стоянку и однокультурные ей памятники из числа возможных «прародителей» мальтинской АК.

Допуская миграцию из Европы, невозможно говорить о том, что это население «принесло с берегов Днепра и Дона неизменяющуюся культуру» (Абрамова 1989:146): если бы такое невероятное событие произошло, — нам было бы не о чем спорить. В действительности, культура, перенесенная на столь значительное расстояние, неизбежно должна была претерпеть очень сильные изменения; мы можем лишь надеяться, что при этом она сохранила ряд специфических особенностей, которые позволяют нам установить ее первоисточник.

В поисках европейской корневой уместно обратиться к охарактеризованной выше виллендорфско-костенковской АК, в сущности, породившей все обилие европейских палеолитических «венер». Дальнейший анализ убеждает, что сделанный выбор дает плодотворные результаты. Существенные признаки сходства именно с памятниками виллендорфско-костенковского круга обнаруживаются по разным показателям.

ДОМОСТРОИТЕЛЬСТВО. Самый близкий аналог мальтинско-буретинским округлым полуземлянкам — жилище гагаринского типа. Обратим внимание и на то, что во всем палеолите Сибири только в Бурети и на Ачинской стоянке зафиксировано использование крупных костей мамонта в качестве строительного материала (Окладников 1941, Ларичев 1974) — явление, впервые отмеченное в памятниках виллендорфско-костенковской АК.

СТРУКТУРНЫЕ ЭЛЕМЕНТЫ ПОСЕЛЕНИЯ. В Мальте обнаружено большое количество костей пещера, причем мясо этого зверя в пищу не употреблялось: после снятия шкурки, тушки хоронились в специальных ямках (Герасимов 1935:98-100). Аналогичным образом пещеры использовались на стоянках виллендорфско-костенковской АК: их захоронения известны и на Костенках 1/1, и на Костенках 13, и в Авдеево (Праслов, Рогач 1982:140). Как и в Мальте, там в ямках встречаются анатомические группы костей и других животных (Grigor'ev 1993:60). Очаги с обкладкой из камней для виллендорфско-костенковской АК не типичны, однако, такой очаг был открыт в 1996 г. в верхнем слое Зарайской стоянки.

КОСТЯНОЙ ИНВЕНТАРЬ, УКРАШЕНИЯ, ИСКУССТВО. Опустим банальные вещи: стержни, ложила, остря: сходство между подобными предметами из разных памятников может быть чисто случайным. Обратим внимание на специфические изделия. Самый близкий аналог мальтинским стержням со шляпковидными навершиями (рис. 1; 1-3), которые М.М.Герасимов рассматривал как «шпильки или булавки»

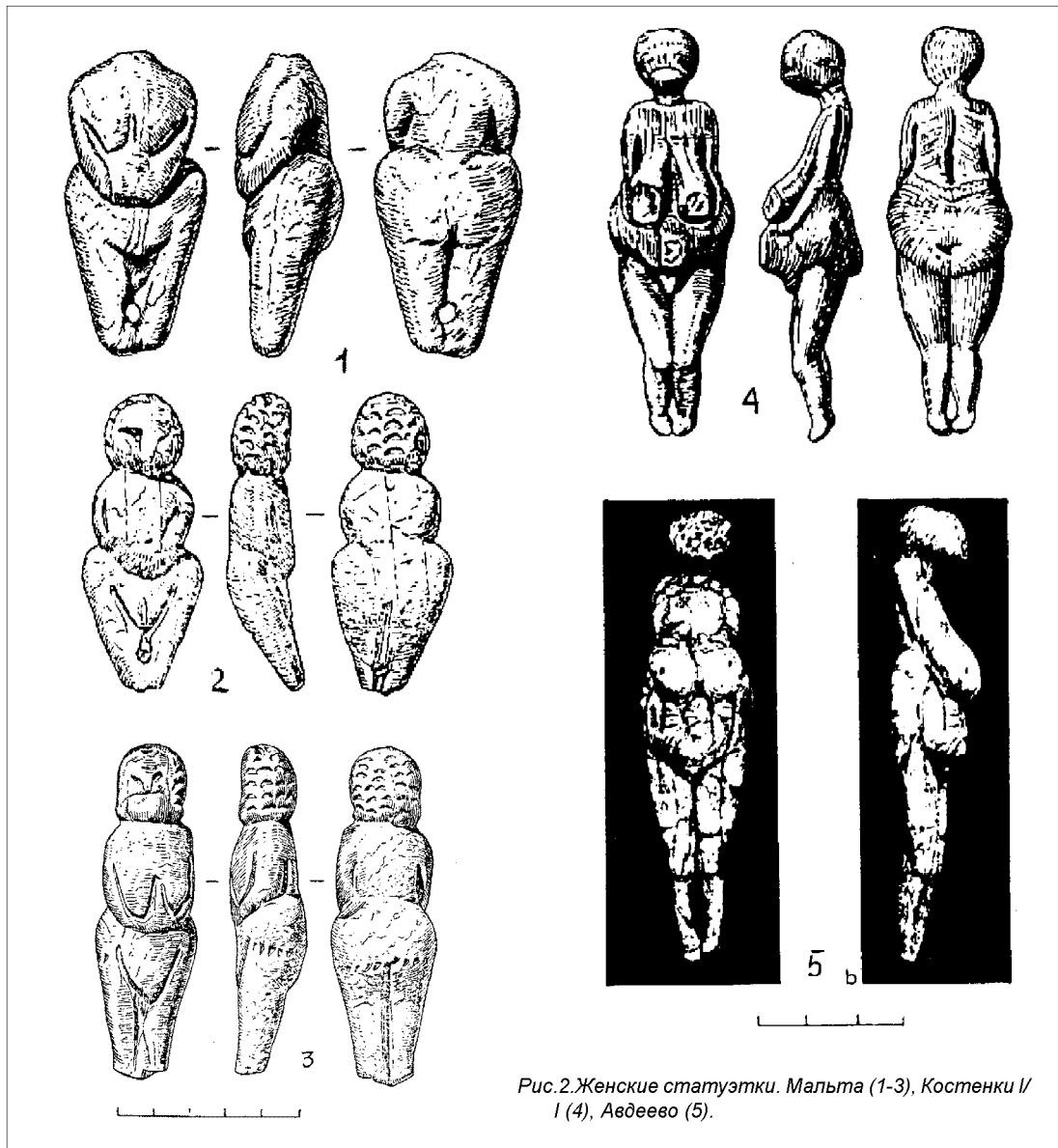


Рис. 2. Женские статуэтки. Мальта (1-3), Костенки I/1 (4), Авдеево (5).

(Герасимов 1935:110) — знаменитые фибулы «верблюжья ножка» из Костенок 1/1 и Авдеево (рис. 1; 4-6). Не менее близким аналогом являются и бивневые налобники-диадемы (рис. 1; 10-12). Целое ожерелье из позвонков рыбы было найдено во втором жилом комплексе Костенок 1/1. Окладников упоминает о находке в Бурети «жезла начальника», — подобные вещи были обнаружены в первом комплексе Костенок 1/1 и в Костенках 13. К сожалению, никогда не публиковавшийся буретинский «жезл», возможно, утрачен.

Обратимся, наконец, к женским статуэткам. Да, сибирские «венеры» заметно отличаются от европейских. Но после того, как мы отказались видеть в них показатель некоей всемирно-исторической стадии — МАТРИАРХАТА, коль скоро мы их рассматриваем как КОНКРЕТНОЕ культурно-историческое явление, — решающее значение приобретают не отличия, А САМ ФАКТ

СУЩЕСТВОВАНИЯ ЭТИХ ФИГУРОК. Ведь во всей остальной верхнепалеолитической ойкумене женские скульптурные изображения просто отсутствуют! Уместнее обратить внимание не на отличия, а на сходные черты: Та же каноническая поза — руки сложены под грудью, ноги разведены в коленях и соединены в носках (рис. 2), сходный «орнамент», передающий прическу или головной убор (рис. 2; 2-5). Он встречается далеко не на всех мальтинских фигурках, но он есть, — точно так же, как в Костенках, и в Авдеево имеются случаи передачи лица; в Костенках известна статуэтка, имеющая очень удлиненные пропорции (Праслов & Рогачев 1982: рис. 21; 3), что не редкость в Мальте (рис. 3; 1). Показательно и то, что и там, и тут типичные «венеры» сопровождаются очень стилизованными формами, представляющими, в сущности, стержень с головкой на конце (рис. 3; 2-4).

Список аналогов можно было бы значитель-

но увеличить за счет более «банальных» форм; в качестве примера приведу отдельные подвески (рис. 1; 7-9). Я не рассматриваю кремневый инвентарь: по публикациям в типологии ничего более специфического, чем многократно описанные «общеευропейские признаки» выделить не удастся, и на открытие в мальтинской культуре наконечников с боковой выемкой или ножей костенковского типа едва ли приходится рассчитывать. Однако, было бы чрезвычайно интересно провести технологический анализ мальтинской индустрии и сравнить с результатами, полученными Е.Ю.Гирей для индустрий костенковско-авдеевского типа (Гиря 1997).

Оценивая отмеченное сходство, обратим внимание на то, что, чем больше мы узнаем о палеолите Сибири, тем ярче вырисовывается УНИКАЛЬНОСТЬ мальтинской АК, тем более выглядит она на общем культурно-историческом фоне региона «белой вороной». Это особенно заметно сейчас, когда мы знаем о палеолите Северной Азии несравненно больше, чем в шестидесятые годы (не говоря уже о тридцатых), и надежды на то, что мальтинская культура, в конце концов, «естественно» впишется в складывающуюся картину местного культурного развития как ее неотъемлемая часть, все в большей степени базируются на эмоциях, на горячем желаниии, нежели на археологических данных.

Таким образом, в затянувшемся споре о происхождении мальтинской культуры я решительно поддерживаю миграционную версию и полагаю,

что сейчас можно указать точные ее корни: валлендорфско-костенковская АК! Перенесенные на такое громадное расстояние, культурные традиции сильно изменились, — в достаточной степени, чтобы говорить о самостоятельной, мальтинской АК, но, к счастью, не настолько, чтобы не узнать ее прародительницу.

Полагаю также, что проблема миграций в верхнем палеолите Сибири далеко не исчерпывается вопросом о происхождении мальтинской АК. В конце концов, совершенно не ясно происхождение такой «типично сибирской» культуры как афонтовская, широко распространенной в конце верхнепалеолитической эпохи. А между тем целый ряд параллелей со специфическим кругом восточно-европейских и уральских памятников, — от Костенок 14/II и Костенок 16 до стоянки Талицкого и Медвежьей пещеры, — наводит на серьезные размышления, тем более если учитывать их более ранний возраст. Да и некоторые особенности североазиатских культур этого периода, — широкая распространенность, «расплывчатость» культурных характеристик, на что особое внимание обращает С.А.-Васильев (1996:174-178), — не связаны ли они с тем, что в отличие от Европы, здесь заселялись и осваивались слабо или совсем не заселенные территории?

Успешная постановка и решение таких вопросов требует отказа от некоторых устоявшихся стереотипов, в частности, — «боязни» миграционных построений.

ЛИТЕРАТУРА.

- Абрамова З.А. 1984. Поздний палеолит Азиатской части СССР // Археология СССР. М.
- Абрамова З.А. 1989. Палеолит Северной Азии // Абрамова З.А., Любин В.П. Палеолит Кавказа и Северной Азии. («Палеолит мира», Т.3). Ленинград: 145-243.
- Амирханов Х.А. 1997. Верхняя погребенная почва в разрезе Зарайской стоянки: стратиграфическое значение и проблема датировки культурных отложений. // Восточный граветт. Тезисы докладов международного коллоквиума. (Зарайск-Москва, 1-7 сентября 1997). Москва: 8-10.
- Аникович М.В. 1991. Ранняя пора верхнего палеолита Восточной Европы. Автореф. дисс. докт. ист. наук. Санкт-Петербург.
- Аникович М.В. 1995. Судьбы верхнепалеолитического населения Русской равнины // Изучение культурных взаимодействий и новые археологические открытия. Санкт-Петербург: 10-13.
- Васильев С.А. 1996. Поздний палеолит Верхнего Енисея. По материалам многослойных стоянок района Майны. Санкт-Петербург.
- Вишняцкий Л.Б. 1990. Происхождение Homo sapiens. Новые факты и некоторые традиционные представления // СА. 2: 99-114.
- Вишняцкий Л.Б. 1993. «Забегание вперед» в развитии палеолитических индустрий: явление и его интерпретация // Петербургский археологический вестник. 4:7-16.
- Гаврилов К.Н. 1997. Хотылевская верхнепалеолитическая стоянка // Восточный граветт. Тезисы докладов

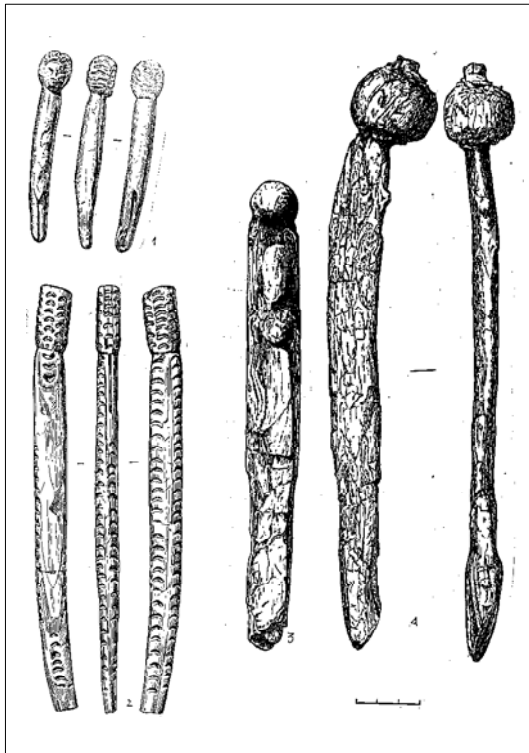


Рис.3. Стилизованные антропоморфные изображения. Мальта (1-2), Костенки I/I (3-4).

- Международного коллоквиума. (Зарайск-Москва, 1-7 сентября 1997). Москва:29-31.
- Гвоздовер М.Д. 1985. Типология женских статуэток костенковской палеолитической культуры. // Вопросы антропологии. 75:27-66
- Герасимов М.М. 1935. Раскопки палеолитической стоянки в селе Мальта // Палеолит СССР. Ленинград: 78-124.
- Гиря Е.Ю. 1997. Технологический анализ каменной индустрии Зарайской стоянки // Восточный граветт. Тезисы докладов Международного коллоквиума. (Зарайск-Москва, 1-7 сентября 1997). Москва:35-39.
- Григорьев Г.П. 1968. Начало верхнего палеолита и происхождение Homo sapiens. Ленинград.
- Григорьев Г.П. 1989. Вимлендорфско-костенковское единство в его природном окружении // Проблемы культурной адаптации в эпоху верхнего палеолита. Ленинград: 45-48.
- Ефименко П.П. 1953. Первобытное общество. Киев.
- Замятнин С.Н. 1951. О возникновении локальных различий в культуре палеолитического периода // Происхождение человека и древнее расселение человечества. Труды Института этнографии АН СССР. Нов. сер. Т.16. Москва.
- Зубов А.А. & Харитонов В.М. (ред.). 1984. Сунгирь. Антропологическое исследование. М. «Наука».
- Ларичев В.Е. 1974. Дом из бивней мамонта // Знание-Сила.5.
- Окладников А.П. 1941. Палеолитические жилища в Бурети (по раскопкам 1936-1940 гг.) // КСИИМК. 10:16-31.
- Окладников А.П. 1968. Сибирь в древнекаменном веке. Эпоха палеолита. // История Сибири. Т.1: Древняя Сибирь. Ленинград:37-93.
- Праслов Н.Д., Рогачев А.Н. (ред.) 1982. Палеолит Костенковско-Борщевского района на Дону. 1879-1979. Ленинград.
- Соффер О.А. 1993. Верхний палеолит Средней и Восточной Европы: люди и мамонты // Проблемы палеоэкологии древних обществ. Москва: 99-118.
- Тарасов Л.М. 1979. Гагаринская стоянка и ее место в палеолите Европы. Ленинград.
- Allsworth-Jones P. 1986. The Szeletian and the transition from Middle to Upper Palaeolithic in Central Europe. Oxford.
- Bordes F. 1958. Le passage du Paléolithique moyen au Paléolithique supérieur // Hundert Jahre Neanderthaler. Köln-Graz: 175-181.
- Debrosse R & Koslowski J. 1988. Hommes et climats a l'âge du mammoth. Le Paléolithique supérieur d'Eurasie centrale. MASSON. Paris, Milan, Barcelone, Mexico.
- Delporte H. 1979. L'image de la Femme dans l'art Préhistorique. Paris: Picard.
- Garrod D.A.E. 1938. The Upper Palaeolithic in the light of Recent Discoveries // Proceeding of Prehistorie Society. IV. London.
- Grigor'ev G.P. 1993. The Kostenki-Avdeev Archaeological Culture and the Willendorf-Pavlov-Kostenki-Avdeev Cultural Unity // From Kostenki to Clovis. Upper Palaeolithic-Paleo-Indian Adaptations. Plenum Press. New York & London. 1993:51-65.
- Haesaerts P. 1990. Évolution de l'environnement et du climat au cours de l'interpleniglaciaire en basse Autriche et en Moravie // Les industries a pointes foliées du Paléolithique supérieur européen, Kraków 1989. E.R.A.U.L. No 42. Liège: 524-538.
- Harold F.B. 1989. Mousterian, Chatelperronian and Early Aurignacien in Western Europe: Continuity or Discontinuity? // P.Mellars & C.Stringer (eds.) The Human Revolution. Edinburgh University Press:677-713.
- Kozowski J. 1986. The Gravettian in Central Europe // Advances in World Archaeology. Vol.5.
- Otte M. 1991. Revision de la sequence de Willendorf // Les bassins de la Rhine et du Danube au Paléolithique supérieur. Fraul No 43. Université de Liège: 46-59.
- Shmider B. & Vandermeersch B. 1988. Saint-Césaire (La Roche a Pierrot) Charante-Maritime. Leroi-Gourhan A. Dictionnaire de la Préhistoire. Presses Universitaires de France.
- Smith F.H. 1984. Fossil hominids from the Upper Pleistocene of Central Europe and the origin of modern Europeans // F.N.Smith & F.Spencer (eds.). The Origins of Modern Humans: a World Surevy of the Fossil Evidence. New York: Alan R.Liss:137-209.
- Stoneking M. & Cann R.L. 1989. African Origin of Human Mithchondrial DNA // P.Mellars & C.Stringer (eds.) The Human Revolution. Edinburgh University Press: 17-30.
- Wolpoff M.H. 1989. Multiregional Evolution: The Fossil Alternative to Eden // P.Mellars & C.Stringer (eds.) The Human Revolution. Edinburgh University Press: 62-108.