

УНИВЕРСИТЕТ ВЪРХША АНТРОПОЛОГИЧЕСКАЯ ШКОЛА



# «На одно крыло — серебряная, На другое — золотая...»

Сборник статей памяти Светланы Рябцевой

*Под редакцией  
Р. А. Рабиновича и Н. П. Тельнова*

Библиотека



КИШИНЕВ  
2020

902/904 (082)=111=161.1

H 120

**Печатается по решению Ученого совета**  
университета «Высшая антропологическая школа»

**Составители и ответственные редакторы:**

доктор истории Р.А. Рабинович,  
доктор истории Н.П. Тельнов

**Редколлегия:**

доктор истории Л.В. Дергачева,  
кандидат педагогических наук А.Э. Жабрева,  
доктор культурологии Н.М. Калашникова,  
кандидат исторических наук А.А. Пескова,  
магистр антропологии А.А. Романчук,  
доктор истории Д.А. Топал

**DESCRIEREA CIP A CAMEREI NAȚIONALE A CĂRȚII**

**«На одно крыло — серебряная, На другое — золотая...»** Сборник статей памяти Светланы Рябцевой = "One her wing is silver, The other one is made of gold..." Selected papers in memory of Svetlana Ryabtseva / составители и ответственные редакторы: Р.А. Рабинович, Н.П. Тельнов; обложка: Д.А. Топал; Университет Высшая антропологическая школа. — Кишинэу: Stratum Plus, 2020. — 508 p.: fig., fot., fig., fot. color, 35 p. il. color. — (Библиотека «Stratum» = Library «Stratum»), ISBN 978-9975-3198-0-5).

Cerințe de sistem: PDF Reader.

Tit., cuprins, rez. paral.: lb. engl., rusă. — Texte: lb. engl., rusă. — Referințe bibliogr. la sfârșitul art.

ISBN 978-9975-3343-6-5.

902/904 (082)=111=161.1

H 120

Этот сборник научных статей посвящён памяти учёного, археолога, видного исследователя истории средневекового ювелирного дела, костюма и ювелирного убора Восточной и Юго-Восточной Европы — Светланы Станиславовны Рябцевой (1966—2019 гг.). С.С. Рябцева занимала в науке уникальное место: её изыскания стали своеобразным «мостом между Востоком и Западом» — исследованиями Восточной, Юго-Восточной и Центральной Европы. Светлана Станиславовна прожила короткую жизнь, но оставила о себе добрую память. Это её замечательные научные работы и то позитивное вдохновение, которое исходило от неё к близким людям, друзьям и коллегам. Сборник объединяет работы исследователей из Молдовы, России, Украины, Румынии, Беларуси, Болгарии, Венгрии, Словакии, Польши, Франции и Великобритании.

**ISBN 978-9975-3343-6-5.**

© Р.А. Рабинович, Н.П. Тельнов, 2020.

© Университет «Высшая антропологическая школа», "Stratum plus" Р.Р.

© Обложка: Д.А. Топал, 2020.

Редактор материалов на английском языке: Ю.Д. Тимотина

Технический координатор: Ж.Б. Кроитор

Оригинал-макет: Д.А. Топал, Л.А. Мосионжник, Г.В. Засыпкина

Редактор карт: Л.А. Мосионжник

Корректор: Г.В. Засыпкина

HIGH ANTHROPOLOGICAL SCHOOL UNIVERSITY



# **‘ONE HER WING IS SILVER, THE OTHER ONE IS MADE OF GOLD...’**

Selected papers in memory of Svetlana Ryabtseva

*Edited by  
R.A. Rabinovich and N.P. Telnov*



KISHINEV  
2020

*Памяти*  
**Светланы Станиславовны Рябцевой**  
*посвящается*



*In memory of Svetlana Ryabtseva*

## СОДЕРЖАНИЕ

### AD MEMORIAM

<b>Р. А. Рабинович, Н. П. Тельнов</b> ( <i>Кишинёв, Молдова</i> ). «Мои глаза ласкают твой портрет». Несколько штрихов к образу исследователя Светланы Рябцевой . . . . .	15
<b>Список научных публикаций С. С. Рябцевой</b> . . . . .	33
<b>Фотоальбом</b> . . . . .	43
<b>Некоторые графические работы Светланы Рябцевой</b> . . . . .	44

### АРХЕОЛОГИЯ КОСТЮМА

<b>М. М. Казанский</b> ( <i>Париж, Франция</i> ). Пальчатые фибулы типа Арчар-Истрия на Дунае и в Крыму. . . . .	47
<b>С. Дончева</b> ( <i>Шумен, Болгария</i> ). О форме и декоре ременных бляшек в раннесредневековой Болгарии . . . . .	55
<b>С. В. Томсинский</b> ( <i>Санкт-Петербург, Россия</i> ). Накладка на сумку первой половины X в. из Углича. . . . .	69
<b>К. А. Лавыш</b> ( <i>Минск, Беларусь</i> ). Восточные и византийские традиции в комплексе украшений женского костюма Руси (по материалам средневековых городов Беларуси) . . . . .	77
<b>А. Э. Жабрева</b> ( <i>Санкт-Петербург, Россия</i> ). О некоторых изобразительных источниках по средневековому костюму сербской знати . . . . .	89
<b>Н. В. Жилина</b> ( <i>Москва, Россия</i> ). Фибула как инсигния в западноевропейском костюме . . . . .	99
<b>К. Тэтару, Т. А. Мартин</b> ( <i>Бухарест, Румыния</i> ). Булавки из клада начала XVII века из Влэдичаска, жудец Калараш. . . . .	107
<b>Л. В. Дергачева</b> ( <i>Бухарест, Румыния</i> ). Средневековый женский аксессуар головного убора из Республики Молдова . . . . .	119
<b>Н. М. Калашникова</b> ( <i>Санкт-Петербург, Россия</i> ). Об использовании украшений-реплик при реконструкции костюмных комплексов . . . . .	125

## СОВЕРШЕНСТВО ИЗЫСКАННЫХ УКРАШЕНИЙ

- О. В. Гопкало** (*Киев, Украина*). Кольца, височные кольца, браслеты, серьги, гривны — редкие аксессуары погребального убора культуры Черняхов — Сынтана-де-Муреш . . . . . 135
- В. Йотов** (*Варна, Болгария*). Золотая пластина с монограммой из поздне-античной крепости на мысе Св. Атанас . . . . . 147
- И. Р. Ахмедов** (*Санкт-Петербург, Россия*). «Реликтовые» формы украшений из Елшинского клада VII в. н. э. . . . . 151
- В. Е. Родинкова** (*Москва, Россия*). История изучения женского металлического убора круга «древностей антов». . . . . 163
- А. В. Мастыкова** (*Москва, Россия*). Средневековые перстни с пентаграммой в Юго-Западном Крыму: происхождение, распространение, датировка. . . . . 171
- С. Оца** (*Бухарест, Румыния*). Серьги, украшенные ажурными сферическими подвесками, происходящие с территории Румынии, Молдовы и Сербского Баната . . . . . 181
- Ю. В. Степанова** (*Тверь, Россия*). Перстни из сельских погребальных памятников Тверского Верхневолжья XI—XIII вв. . . . . 191
- А. И. Болдуряну** (*Кишинёв, Молдова*). Браслет с арабской надписью и львиной личиной с городища Костешть XIV в. (Молдова) . . . . . 201
- С. И. Валиулина** (*Казань, Россия*). Некоторые украшения и детали костюма Торецкого городского поселения. . . . . 207

## СОКРОВИЩА ФОНДОВ

- Л. В. Строкова** (*Киев, Украина*). Древнерусский клад из с. Новые Безрадици Киевской области. . . . . 221
- Ю. В. Мысько** (*Киев, Украина*). Предметы древнерусского головного и шейного ювелирного убора в фондовом собрании Национального Киево-Печерского историко-культурного заповедника . . . . . 227
- А. Ф. Кочкина, Д. А. Сташенков** (*Самара, Россия*). Ювелирные изделия эпохи Волжской Болгарии из фондов Самарского областного историко-краеведческого музея им. П. В. Алабина . . . . . 237

## КРАСОТА САКРАЛЬНОГО

- М. П. Крук** (*Краков, Польша*). Двусторонний энколпион с изображениями Богородицы с младенцем Иисусом и Трех Святых из коллекции князя Чарторыйского в Кракове . . . . . 251

- А. А. Пескова, А. Ю. Кононович (Санкт-Петербург, Россия). Фрагменты серебряных окладов богослужебных предметов из раскопок Большого Шепетовского городища . . . . . 265**
- И. А. Стерлигова (Москва, Россия). Драгоценные украшения на древнерусских иконах по «свидетельству» резных и литых образков XIII века . . 277**
- Л. В. Пекарская (Лондон, Великобритания). Золотые колты с изображениями святых: манера исполнения и неизвестные особенности стиля . . 285**
- И. Тентюк, В. Бубулич (Кишинёв, Молдова). Раннесредневековые миниатюрные топоры Карпато-Днестровского региона. Вопросы датировки происхождения и функциональности . . . . . 299**

### **ЛИЧНОСТИ И ЗНАКИ ЭПОХ**

- С. В. Белецкий (Санкт-Петербург, Россия). Топор с изображением древнерусского княжеского знака из окрестностей Чернигова . . . . . 311**
- Б. Лесак (Братислава, Словакия), Н. В. Хамайко (Киев, Украина), Е. Е. Черненко (Чернигов, Украина). Печати княгини Марины . . . . . 315**
- Л. П. Заболотная (Кишинёв, Молдова). Загадка одного портрета: Мария Владимировна Старицкая или Мария (Лупу) Радзивилл? . . . . . 331**

### **«СУММА ТЕХНОЛОГИЙ»**

- К. С. Чугунова (Санкт-Петербург, Россия). Информативность химического состава средневекового металла на примере двух групп украшений из медных сплавов . . . . . 341**
- И. Е. Зайцева, Е. С. Коваленко, К. М. Подурец, М. М. Мурашев (Москва, Россия). Древнерусские кресты-энколпионы: опыт нейтронной и синхротронной визуализации . . . . . 353**
- И. А. Сапрыкина (Москва, Россия). Украшения из легкоплавких сплавов в городском ювелирном наборе XII—XIII вв. (по материалам из раскопок Твери) . . . . . 363**
- М. И. Гоняный, Т. Г. Сарачева (Москва, Россия). Химический состав металла нательных крестов из поселений Устье 2, 3 на Куликовом поле . . 369**
- Е. В. Салмина, С. А. Салмин (Псков, Россия). Горны на курганах (открытие средневекового металлургического квартала в Пскове при раскопках 2016—2019 гг.) . . . . . 381**
- Т. Б. Сениченкова, С. О. Урюпов (Санкт-Петербург, Россия). К вопросу о древней технологии смолотварения . . . . . 389**

## ЗАВОЕВАТЕЛИ РОДИНЫ

- А. В. Комар** (*Киев, Украина*). Поясные украшения IX в. из погребений древних мадьяр Днестро-Дунайского региона . . . . . 397
- Э. Галл** (*Бухарест, Румыния*). Предполагаемое погребение «венгерского воина периода Обретения родины», обнаруженное в 1959 году у озера Тей возле Бухареста . . . . . 407
- М. В. Квитницкий** (*Тирасполь, Молдова*), **Н. П. Тельнов** (*Кишинёв, Молдова*), **В. С. Синика** (*Тирасполь, Молдова*), **С. Д. Лысенко** (*Киев, Украина*), **А. Тюрк** (*Будапешт, Венгрия*). Погребение из Владычень с украшением венгерского облика. . . . . 415

## ИССЛЕДОВАНИЯ И ПУБЛИКАЦИИ

- С. Н. Травкин** (*Санкт-Петербург, Россия*). Некоторые особенности использования монет в ювелирном искусстве в средние века . . . . . 427
- Е. Р. Михайлова** (*Санкт-Петербург, Россия*). Древнерусские курганы могильника Которск IX . . . . . 433
- В. Ю. Соболев** (*Санкт-Петербург, Россия*). Древнерусская погребальная культура Новгородской земли. Хронологические индикаторы раннего этапа. . . . . 447
- А. В. Курбатов** (*Санкт-Петербург, Россия*). О редкой находке в Березове на севере Западной Сибири . . . . . 453
- Н. Д. Руссев** (*Кишинёв, Молдова*). От разноцветных ниточек до косточек и ножинок: к истории этнографических предметов давнего детства . . . . 461

## ПОЛЕМИЧЕСКИЕ ЭТЮДЫ

- Д. А. Топал** (*Кишинёв, Молдова*). Ювелирные изделия клада из Феттерсфельде: в поисках нарратива, автора и адресата . . . . . 469
- А. А. Романчук** (*Кишинёв, Молдова*). Женские украшения и возникновение Древнерусского государства: заметки на полях проблемы . . . . . 479
- А. Е. Мусин** (*Санкт-Петербург, Россия*). Парадоксы рецепции византийской культуры в Древней Руси . . . . . 487
- Ф. Ницу** (*Бухарест, Румыния*). Потребление ювелирных изделий в Мунтении и Молдове в XVII—XVIII вв. . . . . 499
- Список сокращений.** . . . . 505



## CONTENTS

### AD MEMORIAM

<b>R.A. Rabinovich, N.P. Telnov (<i>Kishinev, Moldova</i>). ‘My eyes are fondling your portrait’. A few touches to the portrait of researcher Svetlana Ryabtseva . . .</b>	<b>15</b>
<b>List of works by Svetlana Ryabtseva . . . . .</b>	<b>33</b>
<b>Photoalbum . . . . .</b>	<b>43</b>
<b>A few graphic works by Svetlana Ryabtseva . . . . .</b>	<b>44</b>

### ARCHAEOLOGY OF COSTUME

<b>M.M. Kazanski (<i>Paris, France</i>). Fingered Fibulae of Archaic-Histria Type on the Danube and in the Crimea. . . . .</b>	<b>47</b>
<b>S. Doncheva (<i>Shumen, Bulgaria</i>). On the Shape and Decoration of Belt Mounts in the Early Medieval Bulgaria . . . . .</b>	<b>55</b>
<b>S. V. Tomsinsky (<i>Saint Petersburg, Russian Federation</i>). An Applique for a Bag of 900—950 from the Town of Uglich.. . . .</b>	<b>69</b>
<b>K.A. Lavysh (<i>Minsk, Belarus</i>). Oriental and Byzantine Traditions in a Complex of Ornaments for Women’s Costume in Rus’ (by Materials of Medieval Towns of Belarus). . . . .</b>	<b>77</b>
<b>A. E. Zhabreva (<i>Saint Petersburg, Russian Federation</i>). About Some Graphic Sources on the Medieval Costume of the Serbian Nobility . . . . .</b>	<b>89</b>
<b>N. V. Zhilina (<i>Moscow, Russian Federation</i>). Fibula as Insignia in a Western-European Costume. . . . .</b>	<b>99</b>
<b>C. Tătaru, T.A. Martin (<i>Bucharest, Romania</i>). Pin jewelry pieces from an early 17<sup>th</sup> century hoard found near Vlădiceasca village, Călărași county . . . . .</b>	<b>107</b>
<b>L. V. Dergaciova (<i>Bucharest, Romania</i>). Medieval Female Headpiece Found in the Republic of Moldova . . . . .</b>	<b>119</b>
<b>N.M. Kalashnikova (<i>Saint Petersburg, Russian Federation</i>). On Using Jewellery Replicas during Reconstruction of the Historical Dresses. . . . .</b>	<b>125</b>

## PERFECTION OF FINE JEWELRY

- O. V. Gopkalo** (*Kyiv, Ukraine*). **Finger Rings, Temple Rings, Bracelets, Earrings, Torcs: rare accessories of burial dress of the Chernyakhov — Sântana de Mureș Culture** . . . . . 135
- V. Yotov** (*Varna, Bulgaria*). **Gold Plate with Monogram of the Late-Antique Fortress at Cape of St. Atanas** . . . . . 147
- I. R. Akhmedov** (*Saint Petersburg, Russian Federation*). **“Relic” Forms of Jewelry from Elshino Hoard of the 7<sup>th</sup> Century AD** . . . . . 15
- V. E. Rodinkova** (*Moscow, Russian Federation*). **History of Study of Women’s Metal Attire from the “Antiquities of the Antae” Circle** . . . . . 163
- A. V. Mastykova** (*Moscow, Russian Federation*). **Medieval Finger Rings with Pentagram in the South-Western Crimea: Origin, Distribution, Dating** . . . . 171
- S. Oța** (*Bucharest, Romania*). **Earrings Decorated with Hemstitched Spherical Pendants Found on the Territory of Romania, Moldavia and the Serbian Banat** . . . . . 181
- Yu. V. Stepanova** (*Tver, Russian Federation*). **Finger-rings from the Rural Burial Sites of the Tver Upper Volga of 11<sup>th</sup>—13<sup>th</sup> Centuries** . . . . . 191
- A. Boldureanu** (*Kishinev, Moldova*). **Bracelet with Arabic Inscription and Leonine Mask Found in Costești Town of the 14<sup>th</sup> Century (Moldova)** . . . . 201
- S. I. Valiulina** (*Kazan, Russian Federation*). **Some Jewelry and Costume Details of the Toretskoe Urban Settlement** . . . . . 207

## TREASURES FROM COLLECTIONS

- L. V. Strokov** (*Kyiv, Ukraine*). **Ancient Russian Treasure Hoard from Novi Bezradychi of Kyiv Oblast** . . . . . 221
- Yu. V. Mysko** (*Kyiv, Ukraine*). **Objects of the Old Rus Head and Neck Jewelry Dress in the Depositary Collection of the National Kyiv-Pechersk Historical and Cultural Reserve** . . . . . 227
- A. F. Kochkina, D. A. Stashenkov** (*Samara, Russian Federation*). **Jewelry of the Volga Bulgaria Era from the Funds of the Samara Museum for Historical and Regional Studies named after P. V. Alabin** . . . . . 237

## BEAUTY OF THE SACRED

- M. P. Kruk** (*Krakow, Poland*). **Double-Sided Encolpion with the Virgin and Child and Three Saints in the Collection of the Princes Czartoryski in Krakow** . . . . 251

<b>A.A. Peskova, A. Yu. Kononovich</b> ( <i>Saint Petersburg, Russian Federation</i> ). <b>Fragments of the Silver Frames of Liturgical Items from the Excavation of a Large Fortified Settlement near Shepetovka . . . . .</b>	<b>265</b>
<b>I.A. Sterligova</b> ( <i>Moscow, Russian Federation</i> ). <b>Precious Ornaments on Old Russian Icons: Evidence of Carved and Cast Images from the Thirteenth Century . . . . .</b>	<b>277</b>
<b>L. V. Pekarska</b> ( <i>London, Great Britain</i> ). <b>Gold Cloisonné Kolty with Images of Saints: their Manufacturing Manner and Unknown Style Features. . . . .</b>	<b>285</b>
<b>I. Tentiuc, V. Bubulici</b> ( <i>Kishinev, Moldova</i> ). <b>Early medieval miniature axes in Carpathian-Dniester region. The issues of dating, origin and functionality . .</b>	<b>299</b>

### PERSONALITIES AND SYMBOLS OF EPOCHS

<b>S. V. Beletsky</b> ( <i>Saint Petersburg, Russian Federation</i> ). <b>The Axe with the Image of an Ancient Russian Ducal Sign from the Outskirts of Chernigov . . . . .</b>	<b>311</b>
<b>B. Lesák</b> ( <i>Bratislava, Slovakia</i> ), <b>N. V. Khamaiiko</b> ( <i>Kyiv, Ukraine</i> ), <b>O. Ye. Chernenko</b> ( <i>Chernihiv, Ukraine</i> ). <b>Seals of Princess Marina. . . . .</b>	<b>315</b>
<b>L. P. Zabolotnaia</b> ( <i>Kishinev, Moldova</i> ). <b>The Mystery of One Portrait: Maria Vladimirovna Staritskaya or Maria (Lupu) Radziwill? . . . . .</b>	<b>331</b>

### ‘SUMMA TECHNOLOGIAE’

<b>K. S. Chugunova</b> ( <i>Saint Petersburg, Russian Federation</i> ). <b>Informational Value of Medieval Metal’s Chemical Composition Based on Two Groups of Copper-Alloy Jewelry . . . . .</b>	<b>341</b>
<b>I. E. Zaytseva, E. S. Kovalenko, K. M. Podurets, M. M. Murashev</b> ( <i>Moscow, Russian Federation</i> ). <b>Medieval Russian Cross Pendants: Neutron and Synchrotron Imaging Experience . . . . .</b>	<b>353</b>
<b>I.A. Saprykina</b> ( <i>Moscow, Russian Federation</i> ). <b>Pewter Jewelry in the Urban Jewelry Set in 12<sup>th</sup>—13<sup>th</sup> cc. (According to the Materials from Excavations in Tver) . . . . .</b>	<b>363</b>
<b>M. I. Gonyanyi, T. G. Saracheva</b> ( <i>Moscow, Russian Federation</i> ). <b>Chemical Composition of Metal Used in Breast Crosses from Ustye 2, 3 Settlements on the Kulikovo Field. . . . .</b>	<b>369</b>
<b>E. V. Salmina, S. A. Salmin</b> ( <i>Pskov, Russian Federation</i> ). <b>Metallurgical Furnaces on the Burial Mounds (discovery of the medieval metallurgy district in Pskov during excavations in 2016—2019) . . . . .</b>	<b>381</b>
<b>T. B. Senichenkova, S. O. Uriupov</b> ( <i>Saint Petersburg, Russian Federation</i> ). <b>Revisiting the Ancient Technique of Tar-making. . . . .</b>	<b>389</b>

## CONQUERORS OF THEIR OWN HOMELAND

- O. V. Komar** (*Kyiv, Ukraine*). **Belt Fittings of the 9<sup>th</sup> Century from the Early Magyar Burials of the Dniester-Danube Region** . . . . . 397
- E. Gáll** (*Bucharest, Romania*). **The Grave of an Allegedly “Conquest Period Hungarian Warrior” Found in 1959, at Tei Lake near Bucharest** . . . . . 407
- M. V. Kvitnytskyi** (*Tiraspol, Moldova*), **N. P. Telnov** (*Kishinev, Moldova*), **V. S. Sinika** (*Tiraspol, Moldova*), **S. D. Lysenko** (*Kyiv, Ukraine*), **A. Türk** (*Budapest, Hungary*). **Grave from Vladycheni with Adornment of the Hungarian Type.** . . . . . 415

## RESEARCH AND PUBLICATIONS

- S. N. Travkin** (*Saint Petersburg, Russian Federation*). **Some Features of the Use of Coins in Jewelry in the Middle Ages** . . . . . 427
- E. R. Mikhaylova** (*Saint Petersburg, Russian Federation*). **Barrows with Inhumations from the Medieval Cemetery Kotorsk IX** . . . . . 433
- V. Yu. Sobolev** (*Saint Petersburg, Russian Federation*). **Ancient Russian Funeral Culture of the Novgorod Land. Chronological Indicators of Early Stage** . . . 447
- A. V. Kurbatov** (*Saint Petersburg, Russian Federation*). **A Rare Find from Berezov in the North of Western Siberia** . . . . . 453
- N. D. Russev** (*Kishinev, Moldova*). **From Multi-Colored Threads to Bones and Small Knives: towards history of ethnographic objects from remote childhood** . . 461

## POLEMIC ETUDES

- D. A. Topal** (*Kishinev, Moldova*). **Jewellery from Vetttersfelde Hoard: in search of the narrative, its author and recipient** . . . . . 469
- A. A. Romanchuk** (*Kishinev, Moldova*). **Women’s Jewelry and the Origin of Old Russian State: Some Remarks in the Margins of the Issue.** . . . . . 479
- A. E. Musin** (*Saint Petersburg, Russian Federation*). **Paradoxes of the Reception of Byzantine Culture in Medieval Rus’** . . . . . 487
- F. Nițu** (*Bucharest, Romania*). **Jewellery consumption in Wallachia and Moldova, 17<sup>th</sup>—18<sup>th</sup> centuries** . . . . . 499
- Abbreviations** . . . . . 505

С. Дончева

## О форме и декоре ременных бляшек в раннесредневековой Болгарии

**Keywords:** Bulgaria, Preslav, Early Middle Age, art metalwork, production centers, typology

**Ключевые слова:** Болгария, Преслав, раннее средневековье, художественная металлообработка, производственные центры, типология

*S. Doncheva*

### On the Shape and Decoration of Belt Mounts in the Early Medieval Bulgaria

The production of art metal in the early medieval Bulgaria became known after the discovery of three metal-plating centers in the vicinity of the capital of the First Bulgarian Kingdom — Preslav, from the beginning and middle of the 10<sup>th</sup> century. Along with technology and jewelry, the origin of raw materials and the chemical composition of the metal, necessary to fully comprehend the extremely numerous material found so far, there are some issues related to the shape, proportions, elements of the ornament and the method of manufacturing individual decorative details. Combination of all these components leads to one exceptionally rich palette of various belt jewelry, at the same time reflecting the fashion trends of the era, the individual approach of the craftsman and traditions in the art of artistic metal.

The original combinations of shapes and ornaments found on the belt adornments of metal-plastic manufacturing centers are nowhere to be found in such a variety during this period, neither in the country nor abroad. In the various settlements and fortresses of medieval Bulgaria in the early period, only a few representatives of certain types are known, and not in such great diversity. A similar picture exists outside the country: numerous finds from various places in Hungary, Serbia, Russia and Southeastern Europe cannot be compare with the richness of shapes and ornaments originating from the one place near Preslav. This is somewhat explainable by the place of production, but it seems to be not the only reason. There are many industries outside the country, which do not show this diversity of products.

*С. Дончева*

### О форме и декоре ременных бляшек в раннесредневековой Болгарии

О производстве изделий художественного металла в раннесредневековой Болгарии стало известно после обнаружения трех центров металлопластики начала и середины X в. в окрестностях столицы Первого Болгарского царства — Преслава. Наряду с технологией ювелирного производства, происхождением сырья и химическим составом металла, для полного осмысления чрезвычайно многочисленного материала необходимо решить вопросы типологии, связанные с формой изделий, их пропорциями, элементами орнамента и способами изготовления отдельных декоративных деталей. Сочетание всех этих компонентов составляет исключительно богатую палитру разнообразных ременных украшений, одновременно отражающих модные тенденции эпохи, индивидуальный подход ремесленника и традиции в искусстве художественного металла.

Оригинальные сочетания форм и орнаментов, присутствующих на ременных украшениях производственных центров у Преслава, в этот период больше нигде не встречаются в таком многообразии, ни в Болгарии, ни за ее пределами. В различных поселениях и крепостях средневековой Болгарии раннего периода известны только единичные находки определенных типов, но нет такого разнообразия. Аналогичная картина наблюдается и за пределами Болгарии: многочисленные находки из разных мест Венгрии, Сербии, Руси и Юго-Восточной Европы несоизмеримы по богатству форм и орнаментов с находками, происходящими из одного места у Преслава. Это отчасти объяснимо местом производства, но это не единственная причина: существует немало производственных центров за пределами Болгарии, где в сходных условиях всё же нет такого разнообразия продукции.

### Введение

Об изготовлении изделий художественного металла в раннесредневековой Болгарии стало известно после обнаружения трех производственных центров нач. — сер. X в. в окрестностях столицы — Преслава.

Наряду с вопросами технологии, происхождения сырья и химического состава ме-

талла (их решение необходимо для полного осмысления огромного материала, связанного с ювелирной деятельностью), актуальными являются вопросы, связанные с формой, пропорциями, элементами орнамента и способом изготовления отдельных декоративных деталей. Сочетание всех этих компонентов даёт чрезвычайно богатую палитру ременных украшений, одновременно отражающих мод-

ные тенденции эпохи, индивидуальный подход ремесленника и традиции в искусстве художественного металла.

Оригинальные сочетания форм и орнаментов, встречающихся на ременных украшениях данных производственных центров, в раннесредневековый период нигде не встречаются в таком многообразии — ни в Болгарии, ни за ее пределами. На различных поселениях и в крепостях Болгарии известны только отдельные образцы определенных типов. Аналогична картина и за пределами Болгарии: многочисленные находки из различных мест Венгрии, Сербии, Руси и Юго-Восточной Европы не могут быть соизмеримы с богатством форм и орнаментов находок, происходящих из одного места. Это в какой-то мере объяснимо местом производства, но это не единственная причина. Существует немало производств за пределами Болгарии, где при этом не наблюдается такого разнообразия продукции.

Производственные центры около Преслава служили не только местом воспроизводства утвердившихся типов и форм, но и генератором новых идей и композиционных решений, оригинального сочетания форм и орнаментов. Наравне с этим, композиции представляют некоторые основные элементы декора, встречающиеся в более широком диапазоне памятников по всей стране и за ее пределами. Некоторые элементы, характерные для изделий Преславских комплексов, встречаются на находках за пределами Болгарии. Но, наряду со сходством, заметны также и некоторые отличия.

Все эти варианты находят свое художественное выражение в произведениях металлопластики в различных районах Юго-Восточной Европы. Именно этой миграции форм и орнаментов посвящена настоящая работа в память одного из ведущих специалистов в этой области, коллеги и друга — Светланы Рябцевой.

### Ременные украшения

Признаки, выделяемые в элементах рассматриваемых ременных украшений, а именно бляшек, следующие: форма, пропорции (узкая, широкая), декоративные детали формы (основа, верх, стороны), виды орнаментов (рельефная, врезная, ажурная), способ крепления, специфические особенности.

Бляшки по форме делятся на щитовидные, сердцевидные, листовидные, ажурные, геометрические, зооморфные. Такое разделение носит условный характер, так как одна и та же бляшка по разным признакам может быть от-

несена одновременно к нескольким видам. Ведущей при определении типа является форма, за которой следует орнамент и его особенности. Основные две пропорции — узкая и широкая, а их сочетание является определяющим в изготовлении ременных гарнитур. Декор отличается наибольшим разнообразием. Преобладающим среди ременных украшений является растительный орнамент с его многообразием мотивов и композиций. Широко распространена пальметта в различных вариантах — преимущественно трилистная и пятилистная, реже многолистная. К основному мотиву часто добавлены полупальметты, спиралевидные орнаменты и многолистницы, в некоторых случаях оформляющие «пальметное дерево». Успешно применяется и розетка с симметрично расположенными вокруг центра листьями в различном количестве. В большинстве образцов в композиции сочетаются растительные и геометрические мотивы, такие как точка, круг, дуга, квадрат, прямоугольник, треугольник, линии (короткая, длинная, зигзаг), псевдозерненный жгут и др.

#### I. Сердцевидные бляшки

Одной из самых распространенных и предпочитаемых форм, представленных десятками находок, в том числе и в производственных центрах, являются сердцевидные бляшки. Только среди находок из мастерских в окрестностях Преслава насчитывается 45 различных типов (рис. 1: 1). Среди них бляшки с гладкой поверхностью, с каплей у основы и острым верхом — самые популярные. Гладкая поверхность на них прерывается единственной рельефной линией, проходящей через середину вдоль продольной оси предмета. В трех производственных центрах найдено около ста экземпляров бляшек двух разновидностей этого типа — узких и широких.

За пределами преславских производственных центров подобные бляшки найдены в с. Новаково, Варненской области, и в с. Одырци, Добричской обл. (Плетньов, Павлова 1994—1995: 198, табл. VII: 131—138); возле крепости Адамклиси (Paraschiv-Talmațchi, Talmațchi, Șova 2014: 195, pl. VII: 10—11) и укрепленного раннесредневекового поселения Олтина-«Капул Дялулуй» (Paraschiv-Talmațchi, Paraschiv-Talmațchi, Custurea 2018: 386, pl. I: 10), Констанца (Румыния) и Сврлиград (Восточная Сербия) (Радишић 2015: 24, сл. 1, 1; Radišić 2018: 145, фиг. 6: 4). Несколько таких бляшек присутствует в коллекции Национального исторического музея (далее — НИМ) в Софии (Станилов 1991: 59, таб. V, 24—25). В классификации В. Мураше-

вой, они также составляют наибольшую группу предметов, найденных в различных местах России (Мурашева 2000: 26—28).

Их разновидность, опять же в двух пропорциях — сердцевидная форма с добавлением капли у основы, кроме верха, по распространённости превосходит классическую форму первого типа (рис. 1: 2). В производственных центрах найдено около 130 экз. Их популярность в этот период также подтверждается многочисленными коллекциями музеев Северо-Восточной Болгарии. Кроме с. Златар, подобные бляшки найдены в Варненской обл. (Плетнёв, Павлова 1994—1995: 199, табл. VIII: 145—153), а за пределами Болгарии — в крепости Диногечия в Румынии (Ştefan et al. 1967: 298, fig. 1738).

Далее укажем на два типа сердцевидных бляшек — с острым верхом и с каплей у верха, подобно упомянутой паре типов (рис. 1: 3, 4). Здесь уже есть рельефное украшение на поверхности в виде трилистной пальмы с нижними листьями, изогнутыми к основе, и копьевидному, отделенному среднему листу в середине. По очертанию на обоих видах видна тонкая рельефная рамка, как продолжение нижних пальмовых листьев. Бляшек этих двух типов найдено более 130 экз. в мастерских вблизи Преслава.

Подобные бляшки найдены около г. Суворово и г. Аксаково Варненской обл., с. Церква Добричской обл., есть несколько экземпляров с неизвестным местом нахождения, хранящихся в коллекциях Областного исторического музея РИМ-Варна и НИМ-София (Станилов 1991: 63, таб. IX: 60—61). Такой тип засвидетельствован в средневековых поселениях и крепости (Скала, Средище) и в столице Преславе (Витлянов 2004: 138, фиг. 12: 28). Одна из бляшек с позолотой найдена в Хисаркале, близ Балик, Добричской обл. (Меламед 1993: 163—166, табл. II: 5—6). Подтверждением массового производства этих типов бляшек в 1-й пол. X в. являются находки моделей и бракованных изделий. За пределами Болгарии подобные ременные украшения найдены близ с. Орешац, Банат (Оџа 2016: 456, pl. 6: 17) и крепости Адамклиси (Румыния) (Paraschiv-Talmaţchi, Talmaţchi, Şova 2014: 195, pl. VII: 33, 37—38). Подобные бляшки, происходящие из района Траянов мост (Восточная Сербия), хранятся в музее в Белграде (Bálint 1991: 106, Taf. XXXIII: 7).

Две другие группы находок — сердцевидные бляшки с уменьшенными формами и каплями у основы и верха (рис. 1: 5, 6). Бляшек первого типа найдено более 70 экз., они представлены в двух вариантах — узкий и широ-

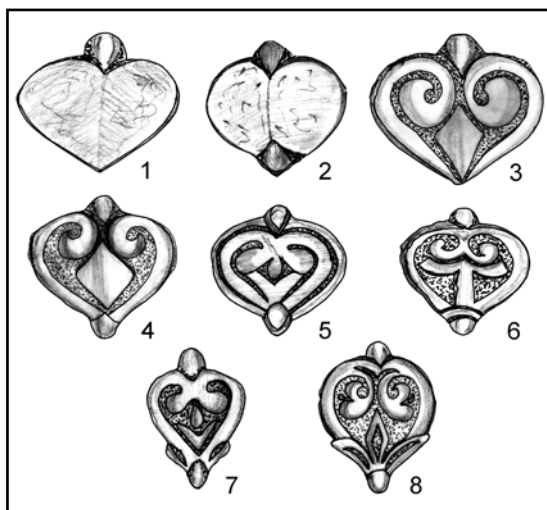


Рис. 1. Сердцевидные бляшки. Масштабы разные.

Fig. 1. Heart-shaped plaques. Scale is different.

кий. На них нанесена рельефная пятилистная пальметта с закругленными нижними листьями, которыми очерчено все изображение, средний отделенный лист в форме трилистника (рис. 1: 5). За пределами мест производства подобные предметы открыты в Преславе и его окрестностях (Витлянов 2004: 138, фиг. 12: 18, 19; Станилов 1991: 63, таб. IX: 56; 1995: 117, обр. 5: 48, 49), в с. Генерал Кантарджиево и Новаково Варненской обл. (Плетнёв, Павлова 1994—1995: 225, табл. XXXIV: 601—607) и крепости Адамклиси, Румыния (Paraschiv-Talmaţchi, Talmaţchi, Şova 2014: 195, pl. VII: 43).

На втором варианте бляшек — изображение пятилистной пальметты, причем нижние листья у основы более мелкие и узкие, связанные кольцом с рамкой по очертанию; листья посередине узкие и горизонтальные, скошенные на конце, а средний лист, расположенный между ними, расширяется кверху (рис. 1: 6). Бляшек такого вида найдено 160 экз. Не вызывает сомнений, что этот тип бляшек был одним из предпочитаемых ременных украшений в мастерских Златара. Большая часть металлических находок — это бракованные изделия, свидетельствующие о массовом и интенсивном производстве. Более 20 экз. этого типа найдены в средневековых крепостях около сел Самогино, Новаково и Изворник Варненской обл., а также около с. Овеч Провадийского района (Плетнёв, Павлова 1994—1995: 228—229, табл. XXXVII: 653—661; XXXVIII: 662—671).

Вариантом этой формы является самостоятельный тип бляшек, где по внешнему контуру под каплей наверху имеются два допол-



**Рис. 2.** Поясной набор сердцевидных аппликаций. Серебро с позолотой. X век. Некрополь Надькёрю, округ Яс-Хадьрум-Сольнок, Венгрия (по Fodor 1996: 243, fig. 4).

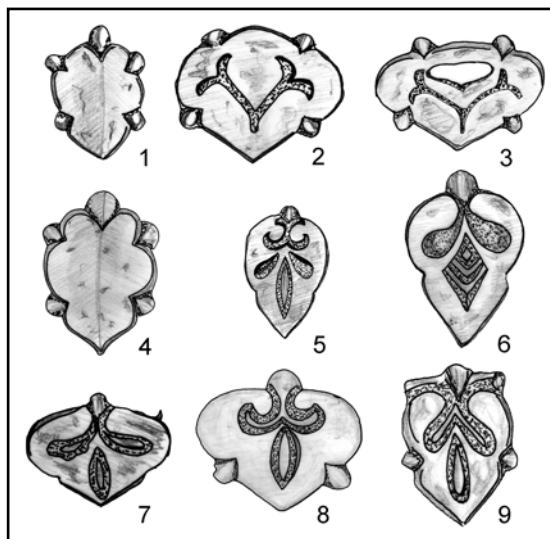
**Fig. 2.** Belt set of heart-shaped appliques. Silver with gilding. 10<sup>th</sup> century. Nagykőrű necropolis, Jász-Hagyrum-Szolnok county, Hungary (after Fodor 1996: 243, fig. 4).

нительных листа (рис. 1: 7). Подобные экземпляры найдены только в Златаре — 13 узких и широких форм, 1 бронзовая и 4 свинцовых моделей, свидетельствующие о предпочтении этого типа сердцевидных бляшек.

Здесь мы укажем еще на один тип сердцевидных бляшек в двух разновидностях — узкие и широкие, около 50 экз. которых было найдено в мастерских производственных центров в Златаре и Надарево (рис. 1: 8). Украшение состоит из двух трилистных противоположно перевернутых пальметт, с небольшим и отделенным средним листом у основы, и отдельного рельефного трилистника с выделенными листьями в нижней части. Экземпляры этих двух вариантов найдены в различных средневековых поселениях и крепостях — в Северо-Западной Болгарии (Милчев 1963: 33, обр. 12: 2—4), Преславе (Витлянов 2004: 138, фиг. 12: 25), крепости около г. Суворово Варненской обл. и г. Самуил Разградской обл., довольно много также экземпляров без точного известного их местонахождения (Плетнёв, Павлова 1994—1995: 231—232, табл. XL: 713—715; XLI: 716—725). Из некрополей, датированных X в., за пределами Болгарии найдены серебряные бляшки с позолотой — Надькёрю (Яс-Надькун-Сольнок) и Эчед (Öcsöd, Венгрия), Траянов мост (Сербия) (рис. 2) (Fettich 1937a: Taf. LXIV: 3; Fodor 1996: 243, fig. 4; Bálint 1991: 106, Taf. XXXIII: 6, 12; 240, Taf. LXII: 14).

## II. Листовидные бляшки

Большое разнообразие бляшек листовидной формы. Здесь можно выделить около 60 типов, сохраняя при этом всю условность видового разделения. Среди этих бляшек преобладают индивидуальные единичные образцы. Они отмечены самыми оригинальными



**Рис. 3.** Листовидные бляшки. Масштабы разные.

**Fig. 3.** Leafy plaques. Scale is different.

декоративными схемами и сочетаниями различных элементов растительного орнамента, геометрическими элементами — линиями, кривыми линиями, овалами, точками, засечками и др. Некоторые из этих типов представлены только одной разновидностью — узкой или широкой, реже встречаются обе пропорции.

Среди бляшек листовидной формы наиболее популярны, подобно сердцевидным бляшкам, с гладкой лицевой поверхностью и пятью каплями по контуру — по две по сторонам и одной у основы (рис. 3: 1). Найдено более 40 изделий в трех производственных центрах. Подобные бляшки из других памятников до сих пор не были опубликованы.

В отличие от сердцевидных бляшек, бляшки листовидной формы с врезным орнаментом преобладают над бляшками с рельефным орнаментом. В этой связи необходимо отметить несколько видов бляшек с врезной трилистной пальметтой. Первый из них листовидной формы с четырьмя каплями по контуру, округлой основой, острым верхом и врезной пальметтой или, как часто называют этот вид украшения, — «веточкой» (рис. 3: 2). Листья тонкие, прорастают из одного центрального стебля кверху. Каждое разветвление делится на две веточки (листа) в конце, а между ними размещается вытянутый каплевидный лист. Найдено более 30 экз. бляшек этого типа. Этот тип широко распространен не только в Болгарии, но и за ее пределами. Идентичные бляшки найдены в некрополе X в. при Ладаньбене-Бенешпуста (Венгрия) (Fodor 1996: 339, fig. 6; Dienes 1973: 191, Abb. 6: 12—18), также и в крепости Адамклиси (Paraschiv-Talmačhi,



Talmačhi, Şova 2014: 195, pl. VII: 26) и вблизи Олтина — «Капул Дялулуй» (Румыния) (Paraschiv-Talmačhi, Talmačhi, Custurea 2018: 386, pl. I: 18).

Разновидность этого типа бляшек — с отверстием у основы (рис. 3: 3). Подобный орнамент, но с перевернутой сверху «веточкой» можно увидеть на предметах из венгерского некрополя X в. при Хомокмедь-Халом (медье Бач-Кишкун, Венгрия) (рис. 4) (Fodor 1996: 312, fig. 1).

Далее следует другой популярный тип бляшек с девятилистной пальметтой или «пальметное дерево», который вновь представлен в двух разновидностях — узкой и широкой (рис. 3: 4). Здесь капле по контуру уже пять, одна из которых у основы. Каждое разветвление «пальметного дерева» еще делится на две веточки в середине, на которой расположен копьевидный лист, то есть можно сказать, что композиция состоит из трех трехлистных пальметт. В производственном центре в с. Новосел найдено более 10 таких бляшек, причем большинство — свинцовые и бронзовые. Подобные бляшки найдены в местности Стамбол йолу в Преславе (Тотев 2004: 238, обр. 7: 3, 5), в крепости Хамбарлык около Снежина Провадийского р-на Варненской обл. (Плетньов, Павлова 1994—1995: 61, 215, табл. XXIV: 425—426).

Более 40 находок относятся к другому типу подобных бляшек, которые вполне успешно могут быть причислены к сердцевидным по форме. Но сходство с остальными типами, не имеющими складку у основы (определяющее для отнесения бляшек к сердцевидным почти во всех известных классификациях), и позволило отнести их именно к группе листовидных (рис. 3: 5). Удлиненная форма с каплей у основы, острый верх и врезная пятилистная пальметта, образованная из трех плотных листьев, очерченных тонкой линией и направленных вверх, и двумя загнутыми листьями у основы, переходящими в контур формы. Подобные предметы найдены во многих местах Болгарии — в Преславе, в крепостях около Суворово, Виницы, Изворник Варненской обл.; в крепостях Венчан, Провадийского р-на и Кус, Шуменской обл. (Плетньов, Павлова 1994—1995: 217, 219, табл. XXVI: 445—452; XXVIII: 483—493), раннесредневекового поселения в м. Кайряка Добричской обл. (Дончева-Петкова 2018: 130, обр. 3: 5). Немало таких объектов сохраняется и в музейных коллекциях (Станилов 1991: 64, табл. X: 65).

Подобен этому типу другой тип бляшек (рис. 3: 6). Форма идентична предыдущей,



**Рис. 4.** Поясной набор из листовых аппликаций. Серебро. X в. Некрополь Хомокмедь-Халом, медье Бач-Кишкун, Венгрия (по Fodor 1996: 312, fig. 1).

**Fig. 4.** Belt set of leafy appliques. Silver. 10<sup>th</sup> c. Homokmégy-Halom necropolis, Bács-Kiskun county, Hungary (after Fodor 1996: 312, fig. 1).

но орнамент отличается. Состоит из трилистной пальметты с нижними глубоко врезанными в поверхность листьями и средним отделенным копьевидным с рельефными насечками листом. Плотные листья покрывают все пространство на основе. Сама форма этих двух типов бляшек напоминает трилистную пальметту с подчеркнутыми складками по внешнему контуру предмета. За пределами Болгарии они наиболее распространены в Траянов мост (Восточная Сербия) и в некрополе X в. около Кунагота (Венгрия) (Bálint 1991: 106, Taf. XXXIII: 4, 5; 235, Taf. LXI: 16). Подобные узкому варианту бляшки найдены в могиле 4 из некрополя Тарцаль-Виннадюлэ 3 вдоль реки Тиса и в Тарчаль (Земплен, Венгрия) (Kovács 2015: 313, fig. 56—74; Fettich 1937a: Taf. XLIII: 1—15; 1937b), а также в крепости Адамклиси (Paraschiv-Talmačhi, Talmačhi, Şova 2014: 195, pl. VII: 30) и на поселении IX—X вв. Олтин-«Капул Дялулуй» (Румыния) (Paraschiv-Talmačhi, Talmačhi, Custurea 2018: 386, pl. I: 19, 20). Такие узкие и широкие бляшки являются случайной находкой около Рудницы у р. Ибар (Восточная Сербия) (рис. 5) (Radišić 2018: 144—147, fig. 7).

К указанным группам бляшек могут быть причислены еще десяток разновидностей, представленных несколькими экземплярами, на которых мы не будем останавливаться.

Обратим внимание на другие три типа бляшек, составляющие в общей сложности более 50 экз., найденных только в мастерских художественной металлообработки. Первая из них пара бляшек — узкая и широкая, на которых врезана трилистная пальметта с мясистыми листьями, очерченными тонкой линией по краю (рис. 3: 7). Средний лист отделен, нижние листья у основы также разделены и заканчиваются центральной каплей. За пределами Бол-



**Рис. 5.** Набор листовых креплений. IX—X вв. Рудница, Сербия. Бронза (по Radišić 2018: 147, fig. 7).

**Fig. 5.** A set of leafy mounts. 9<sup>th</sup>—10<sup>th</sup> cc. Rudnica, Serbia. Bronze (after Radišić 2018: 147, fig. 7).

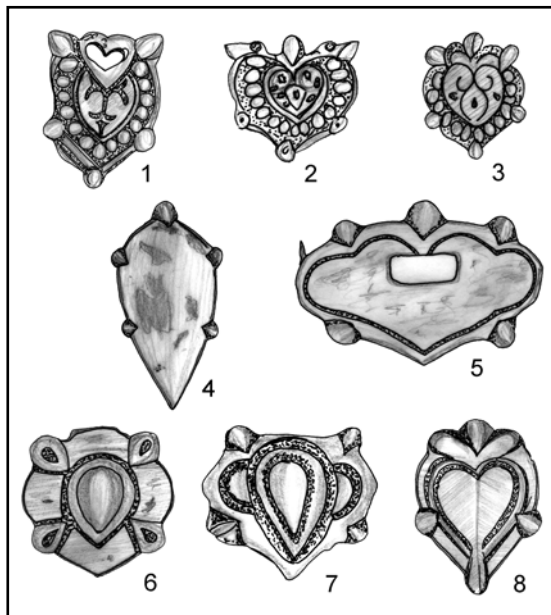
гании подобные бляшки открыты в некрополе X в. возле Шейтин, Арад (Румыния), а также в Екимэуць (Молдова) (Mărghitan 1965: 582, fig. 2: 1—7; Рябцева 2019: 189, ил. 1: 5).

Другой тип представляет листовидную форму бляшек с трилистной пальметтой с очерченными плотными листьями, но с заостренными кончиками, закрученными к основе (рис. 3: 8). Средний лист отделен. По контуру добавлены две рельефные капли в складках с обеих сторон. И третий тип — это трилистная пальметта с направленными вверх очерченными плотными нижними листьями в узком варианте, а в горизонтальном расположении — в широком (рис. 3: 9). Средний лист отделен и направлен вверх. И здесь размещены по одной капле по сторонам. За пределами Болгарии бляшки, аналогичные этим двум типам, до сих пор не известны.

### III. Щитовидные бляшки

Третий вид бляшек, на которых остановим наше внимание, это щитовидные бляшки. Они составляют более 40 типов. Самый многочисленный среди них несколько типов щитовидных бляшек с каплями по контуру, обычно их шесть — по одной у основы и верха и по две по сторонам. На них сочетается как рельефный орнамент, так и резная отделка.

Преобладают бляшки с сердцевидным вырезом у основы, двумя каплями с обеих сторон и тремя спиралевидными орнаментами наверху и по сторонам (рис. 6: 1). В середине расположен сердцевидный рельефный медальон, очерченный тонкой рельефной полоской, на которой нанесено «пальметное дерево» или девятилистная пальметта, но в размере меньшем, чем на листовидных бляшках, о которых упоминалось выше. Вокруг него сделан псевдозерненный жгут, который достигает сердцевидного выреза у основы.



**Рис. 6.** Щитовидные бляшки. Масштабы разные.

**Fig. 6.** Thyroid plaques. Scale is different.

Вариант этого типа бляшек без сердцевидного выреза у основы двух видов — узкий и широкий (рис. 6: 2). Здесь основа фестонирована и заканчивается тремя рельефными каплями. Это уже другой тип, в котором основание не разделено и нет сердцевидного выреза (рис. 6: 3). У него основа округленная, и видны три капли: в середине, по сторонам и наверху. Здесь медальон, на котором нанесена врезанная пальметта («веточкой»), достаточно широк за счет зерненного ряда вокруг него, который не подчеркнут внешними и внутренними рельефными линиями.

Широкое распространение этих бляшек в рассматриваемый нами период подтверждается многочисленными находками из Преслава и рядовых поселений и крепостей: Дрыстр, Средиште и Попина, Пэкуял луй Соаре (Румыния) (Diaconu, Vilceanu 1972: 155, fig. 62: 2). Наряду с Болгарией, подобные украшения встречаются в Кадорош (Bálint 1991: 39, Abb. 12), Земплин и Сентеш-Надьхедь (Венгрия) (Budinský-Krička, Fettich 1973: 174, Abb. 18; 175, Abb. 19; Bálint 1991: Taf. 64), Сврлиг-град (Сербия) (Radišić 2018: 145, фиг. 6: 8), крепости Адамклиси (Румыния), в погребении некрополя, принадлежащего поселению Олтина-«Капул Дялулуй» (Paraschiv-Talmațchi, Talmațchi, Custurea 2018: 386, pl. II: 23), Бэдражий-Беке (Молдова) (Paraschiv-Talmațchi, Talmațchi, Șova 2014, 195, pl. VII: 53—54; Reabțeva 2016: 278, fig. 2). Такие бляшки найдены в комплексах в Гнездово и Шокшово Смоленской обл. (Россия) (Мура-



**Рис. 7.** Полный поясной набор из Ятрус-Кривина, Русе. Бронза (по Gomolka-Fuchs 2002: 494, Abb. 1).

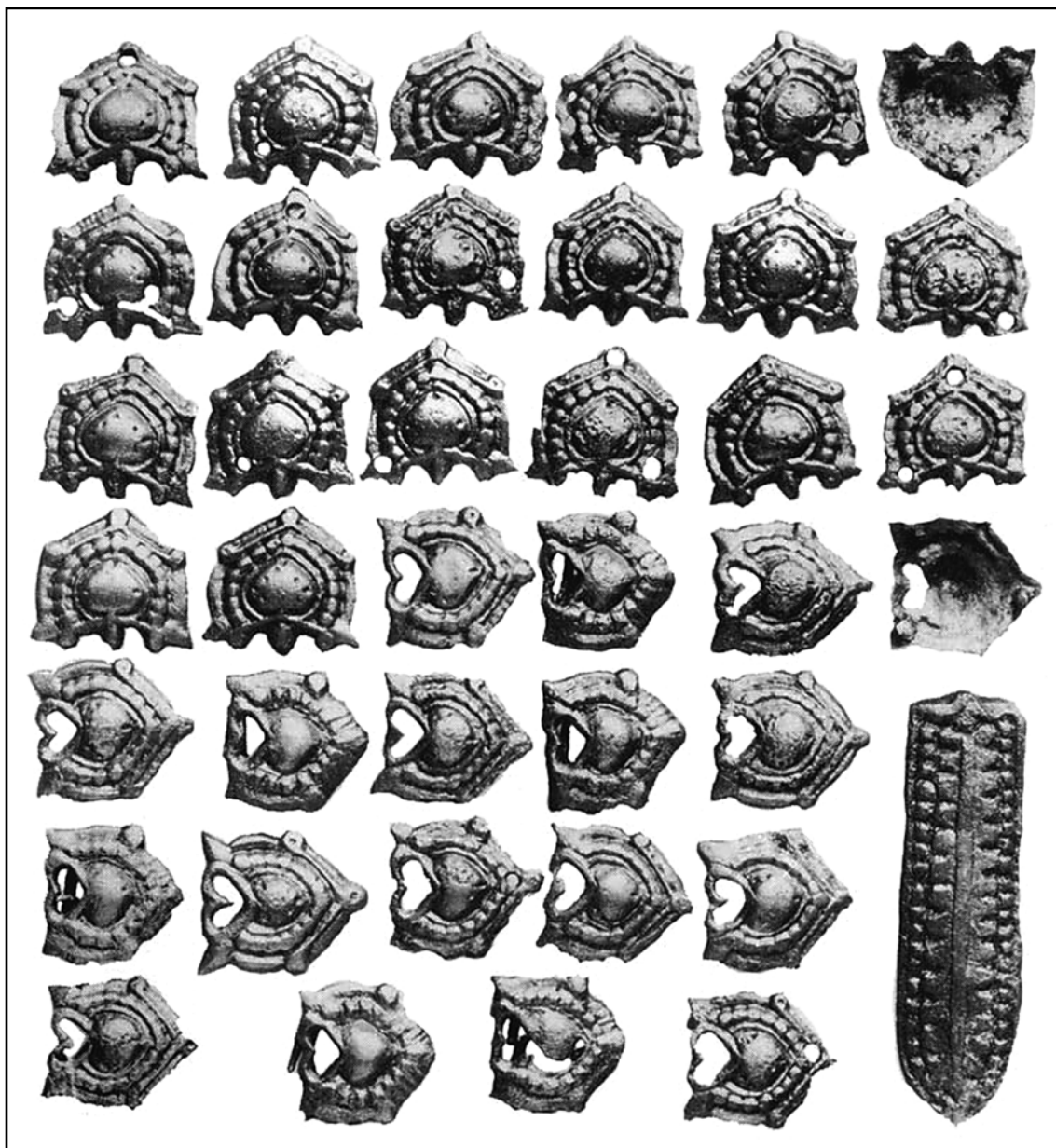
**Fig. 7.** A whole belt set from Yatrus-Krivina, Ruse. Bronze (after Gomolka-Fuchs 2002: 494, Abb. 1).

шева 2000: 32, рис. 36: а-б, с-1, с-2; Gomolka-Fuchs 2002: 494, Abb. 1). Здесь представлены и два варианта — узкий и широкий в различных типах — с фестонированой и округленной основой, сердцевидным медальоном, без орнамента.

Весь поясной набор из подобных щитовидных бляшек, датированный X в., найден при раскопках ранневизантийского лимеса Ятрус-Кривина (рис. 7) (Gomolka-Fuchs 2002: 494, Abb. 1). Можно сделать вывод, что пояс выполнен в мастерской в Северо-Восточной Болгарии до 971 г., когда поселение было уничтожено вследствие болгаро-русско-византийских войн, приведших к падению Болгарского царства. Изготовление этой ременной гарнитуры синхронно по времени с работой производственных центров в окрестностях Преслава. Можем предположить, что именно в одном из них изготовлен указанный пояс. Это подтверждается и анализами элементного состава избранных образцов, показывающих сходство с результатами анализов изделий, найденных в центрах производства художественного металла. В обеих группах предметов преобладает многокомпонентный сплав (Pb-Sn-Zn), чье многообразие элементов расширяется за счет добавления бронзы или отходов, ранее бракованных изделий к основному сплаву.

В исследовании, посвященном этому типу ременных гарнитур, предложена карта распространения щитовидных бляшек в Карпатском бассейне в современной Венгрии и представлены самые значимые находки, сделанные в регионе (рис. 8) (Langó, Paray-Horváth 2016: 583, fig. 10). Приведенные примеры показывают, что этот тип бляшек — одна из наиболее часто изготавливаемых форм. Это предполагает их широкое распространение по всей Юго-Восточной Европе.

Анализ химического состава находок, сделанных в различных местах, мог бы раскрыть и их особенности, и вероятные пути продвижения некоторых специфических типов ременной гарнитуры, произведенных в центрах производства художественного металла в X веке в Болгарии. В данном случае, как предполагала С. Рябцева, можно говорить о достаточно широком круге распространения подобных изделий в Восточной Европе с территории Балкан и в основном из Болгарии: «Изделия, найденные на территории Молдовы, с большой вероятностью могут относиться к работам мастеров Балканского региона, где изобилие предметов и производственных мастерских, изготавливающих подобные ременные гарнитуры» (Рябцева 2019: 192). Наборные украшения были особенно популярны



**Рис. 8.** Набор ремней из Сентеш-Надьхедь, Венгрия (по Bálint 1991: Taf. 64).

**Fig. 8.** Belt set from Szentes-Nagyhegy, Hungary (after Bálint 1991: Taf. 64).

в различных этнических объединениях на обширной территории от Урала до Балкан (у хазар, венгров, болгар, удмуртов, мари, мордвы, населения Древней Руси) (Рябцева 2019: 190). Это показывает и распространение во многих регионах Европы моды на украшения ремней в период с конца IX до нач. XI в.

Вторая группа щитовидных бляшек, особенно популярных и массово изготавливавшихся, — это бляшки с гладкой лицевой поверхностью, без орнаментов. Их насчитывается 40 экз., они происходят в основном из производственного центра около Златара. Представлены в двух вариантах: удлиненной и широкой формы с пятью каплями по контуру, с располо-

женной центральной каплей в середине дугообразной изогнутой основы, а остальные четыре нанесены парно по обеим сторонам (рис. 6: 4). Разновидностью этого типа является еще один тип бляшек — с отверстием у основы и врезной линией по контуру. Такие представлены только широкой формой, они сохраняют такие же пропорции, как и у широкого варианта предыдущего типа, что доказывает их одновременное использование для ремennых наборов (рис. 6: 5).

Богатая коллекция бронзовых украшений (в количестве 67) за пределами современной Болгарии найдена и изучена в римско-византийской крепости Адамклиси, Кон-

станца (Румыния). Хорошо сохранившийся экземпляр широкого варианта IX—X вв. найден на укрепленном поселении около Олтина-«Капул Дялулуй», (Румыния) (Paraschiv-Talmačhi, Talmačhi, Custurea 2018: 386, pl. I: 16). Бляшки щитовидной формы без орнамента на лицевой стороне в классификации В. Мурашевой относятся к II классу и в основном происходят из Шестовиц Черниговской обл. (Украина) и Гнездово Смоленской обл. (Россия) (Мурашева 2000: 28—29, рис. 31). Такие же бляшки найдены в Каранаевских курганах на Южном Урале (Мажитов 1981: 128, рис. 60: 25). Датировка всех находок — X в.

К щитовидным бляшкам можно причислить еще десяток подобных в композиционном отношении типов. Здесь представим три из них, наиболее часто изготавливаемых. К первому типу относится более 35 экз., представленных в узком и широком вариантах (рис. 6: 6). Основа изогнута, а верх заострен. С двух сторон расположены по паре рельефных капель, выходящих за контуры формы. Центральную часть занимает каплевидный медальон, подчеркнутый рельефной рамкой. Этот тип гарнитуры хорошо представлен за пределами Болгарии. Несколько подобных узких форм бляшек, отлитых из серебряного сплава с позолотой, является частью ременного набора, найденного в могиле X в. некрополя Ясапати (медье Яс-Надькун-Сольнок, Венгрия) (Fodor 1996: 238, fig. 3).

Подобен ему и другой тип из этой группы бляшек, представленных узкой и широкой формой, найденных в немалом количестве (рис. 6: 7). Основа округленная, верх заострен, капли по контуру больше по размеру, а медальон в середине вытянутый и заключен в двойную рельефную рамку, причем вторая изогнута с двух сторон и, следуя очертанию предмета, напоминает четырехлистник. Такие бляшки найдены около крепостей Скала (Йотов, Атанасов 1998: табл. III: 15) и Балик (Добричской обл.) (Меламед 1993: табл. II: 2); Новаково, Суворово, около Кичево и Климентово (Варненской обл.) (Плетньов, Павлова 1994—1995: 210—211, табл. XIX: 329—340; XX: 341—352); за пределами Болгарии — около крепости Адамкиси (Румыния) (Paraschiv-Talmačhi, Talmačhi, Şova 2014: 195, pl. VII: 17—18).

Разновидностью этих двух типов является следующий тип, представленный сердцевидной формой и потому причисленный к этой группе бляшек (рис. 6: 8). Большие рельефные капли по контуру — общим числом шесть, а также сходство со щитовидными бляшками определило их место именно

в этой группе. Форма и в узком и широком варианте разъединена объемными каплями — по одной у основы и верха и по паре с обеих сторон. В середине расположен большой сердцевидный медальон, подчеркнутый рельефной чертой. В удлиненной форме три капли у основы оформляют трилистник. Подобные бляшки найдены в крепостях Окорш Дуловского р-на, Самотино и Изворник Варненской обл. (Плетньов, Павлова 1994—1995: 208, табл. XVII, 294—298) и Адамкиси (Румыния) (Paraschiv-Talmačhi, Talmačhi, Şova 2014: 195, pl. VII: 21).

#### IV. Ажурные бляшки

Ажурные бляшки насчитывают 22 типа, большинство из них представлены в единичном экземпляре. Среди этой группы бляшек некоторые производились массово и представлены значительным количеством находок в центрах производства художественного металла в окрестностях Преслава. Один такой тип бляшек представляет сердцевидную ажурную форму, в середине которой есть подобный же сердцевидный вырез (рис. 9: 1). Более 20 экз. бляшек этого типа найдено в двух разновидностях — узкой и широкой. Этот тип широко распространен в Болгарии и за ее пределами. Подобные бляшки найдены вблизи Ботево и Суворово Варненской обл. и крепости Дебрене Добричской обл. (Плетньов, Павлова 1994—1995: 201—202, табл. X: 185—194; XI: 195—196), средневековой крепости Ветрен (Атанасов, Йорданов 1994: табл. III: 24). Есть экземпляры и в НИМ—София (Станислов 1991: 65, табл. XI: 73). За пределами Болгарии такие бляшки найдены около крепости Адамкиси (Румыния) (Paraschiv-Talmačhi, Talmačhi, Şova 2014: 195, pl. VII: 14).

Другой популярный тип ажурной круглой формы с круглым вырезом в середине и гладкой лицевой поверхностью, представленный десятком найденных предметов (рис. 9: 2). Несколько подобных находок происходят из крепости Дебрене Добричской обл., и окрестностей Новаково Варненской обл. (Плетньов, Павлова 1994—1995: 194, табл. III: 53—57).

И третий тип, на котором остановим внимание, это ажурная розетка, представленная десятью экземплярами (рис. 9: 3). Цветочная форма состоит из восьми мясистых плотных листьев, симметрично расположенных вокруг круглого отверстия. Отверстие дополнительно подчеркнуто рельефной полоской. Тип представлен свинцовой моделью, найденной в центре около Новосела (Бонев, Дончева 2011: 290, таб. XLVIII: 521) и 7 бронзовыми отливками из центра около Златара. Подобная



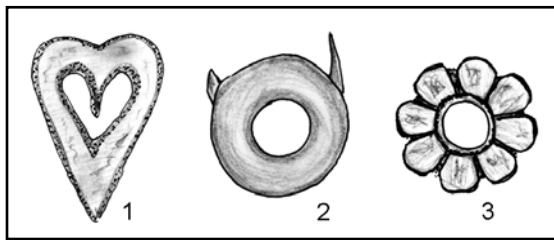


Рис. 9. Ажурные бляшки. Масштабы разные.

Fig. 9. Openwork plaques. Scale is different.

бляшка найдена во время археологических исследований в окрестностях Преслава (Бонев 1993: 73, обр. 12: ж).

#### V. Геометрические бляшки

К этой группе относятся все бляшки, соответствующие геометрическим фигурам — круг, квадрат, прямоугольник, треугольник, многоугольник и др. Богата разнообразиями эта группа бляшек — более 30 типов. Несколько из них представлено наибольшим количеством находок.

Первый тип имеет круглую форму и пятиконечную звезду или розетку, вырезанную на поверхности (рис. 10: 1). Центр подчеркнут рельефным очертанием круга с точкой в середине. Около 70 находок этого типа найдено в производственных центрах около Преслава. Идентичные бляшки за пределами Болгарии происходят из поселения Олтина-«Капул Дялулуй», Констанца (Румыния) (Paraschiv-Talmațchi, Paraschiv-Talmațchi, Custurea 2018: 386, pl. I: 6). Подобные им известны из Тарчаль (Земплен) и Карош (Венгрия) (Fettich 1937: Tab. XLIII: 29—31; Révész 1989: 42, fig. 19). Гарнитуры для уздечки, серебряные и с позолотой, найдены в некрополе X в. около Гегень-Моноқдомб (медье Сабољч-Сатмар-Берег, долина Дунай, Венгрия) (рис. 11) (Fodor 1996: 145, fig. 4).

Другой, подобный по форме, тип круглой бляшки, с гладкой лицевой поверхностью имеет такие же пропорции. Найдено более 20 экз. (рис. 10: 2). Крепление обеспечивают один или два шипа на обратной стороне. Некоторые предметы носят следы дополнительного нанесения белого металлического покрытия на гладкую лицевую поверхность. За пределами Болгарии этот тип бляшек был популярен в Среднем Подунавье. Большая группа таких бляшек известна в Карош (Венгрия) (Fettich 1937: Tab. CXXXII: 20—47; Révész 1989: 27, fig. 4). Подобные бляшки открыты в Олтина-«Капул Дялулуй» (Констанца), (Румыния) (Paraschiv-Talmațchi, Talmațchi, Custurea 2018: 386, pl. I: 7).

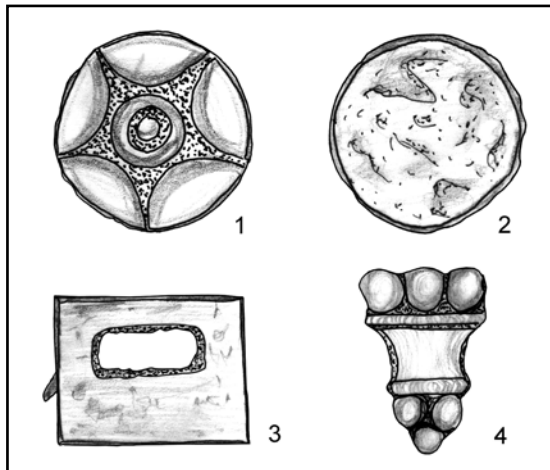


Рис. 10. Бляшки геометрических форм. Масштабы разные.

Fig. 10. Plaques of geometric shapes. Scale is different.

Аналогичное дополнительное покрытие нанесено также и на другой тип геометрических бляшек — прямоугольной формы (рис. 10: 3). Анализы металлического покрытия показывают популярность двух видов сплавов — серебряного и оловянного. У этого типа также ровная поверхность и прямоугольный вырез у одной широкой стороны. Известно более 40 таких находок. Этот тип может быть причислен к бляшкам ажурной формы, но так как вырез имеет не декоративное, а функциональное назначение и служит для подвешивания аксессуаров к ремню, тип отнесен к группе геометрических. К этому типу относится ременный набор с 19 бляшками (Плетньов 2005: 63, обр. 3). Подобные формы найдены в могиле 282 Тимеревского некрополя (Смирнов 1963: 65, рис. 37: 8) и могиле 6 некрополя Карош-Эперьешсег III (Венгрия) (Révész 1996: 339, Abb. 116: 19—20).

Из треугольных форм можем отметить тип с рельефными каплями (зерненный жгут) — в основе четыре и три у верха, похожие на трилистник, подчеркнутые рельефными линиями под ними (рис. 10: 4). Найдено около десятка предметов такого типа в трех производственных центрах.

#### Заключение

Свобода стилистической трактовки при оформлении форм диктует содержание декоративной системы в составлении ременных деталей. Поэтому при тождественности общепринятых принципов, заложенных в художественных изделиях, их конкретные решения различаются. Непосредственные по-



**Рис. 11.** Уздечные бляшки. Серебро с позолотой. X в. Некрополь Гегень-Монокдомб, Сабольч-Сатмар-Берег, долина Дуная, Венгрия (по Fodor 1996: 145, fig. 4).

**Fig. 11.** Bridal mounts. Silver with gilding. 10<sup>th</sup> c. Gégény-Monokdomb necropolis, Szabolcs-Szatmár-Bereg county, Danube valley, Hungary (after Fodor 1996: 145, fig. 4).



**Рис. 12.** Крепления от диадемы. Серебро с позолотой. X в. Некрополь в Эгер-Сепашсоньвель, медье Хевеш, Венгрия (по Fodor 1996: 386, fig. 3).

**Fig. 12.** Mounts of a diadem. Silver with gilding. 10<sup>th</sup> c. Eger-Szépasszonyvöl necropolis, Heves county, Hungary (after Fodor 1996: 386, fig. 3).

иски средневековых мастеров выражаются в стремлении овладеть именно формой — там, где остается простор для творчества. После формы на второй план выходит орнамент, чтобы подчеркнуть его идею. Суть заключается в повторении основных мотивов в ритмичной растительно-геометрической системе, содержащей конкретное значение и отвечающей определенным функциям художественного образа. Таким образом, все мотивы преобразованы, а следы их происхождения удалены.

Орнаменты на ременных гарнитурах того времени одновременно отличаются деталями и стилизацией отдельных элементов, при том, что растительные и геометрические мотивы имеют только декоративное значение и не несут сакрального смысла. Они построены по вертикали повторяющимися элементами, расположенными симметрично вокруг одной центральной оси. Присутствуют геометрические и растительные мотивы, причем вторые преобладают. Украшения ременных гарнитур можно рассматривать как орнамент, так как отдельный мотив не всегда самостоятельный. Последний включен в систему повторения, при которой получается орнамент, основанный на связи всех деталей. Композиция основана на самой распространенной в средневековье восточной теме — бесконечного круговорота природы и жизни или теме вечного возвращения. Наглядно они выражены в интерпретации цветка и плода — двух главных фаз растительного цикла, отождествляемых с всеобщим жизненным круговоротом. Древо жизни воплощает универсальную концепцию мира.

Ведущей темой в декоративной системе бляшек является пальметта в двух вариантах — закрытая и открытая. Воссоздание ее

передается от реалистичного к стилизованному изображению, в котором популярный мотив настолько изменяется в некоторых композициях, что реальные формы в них начинают теряться и растворять в себе элементы геометрической образности. Успешно используются трилистные, семилистные и девятилистные пальметты, и их варианты в образе полупальметт. Особенно характерен для периода IX—XI в. сердцевидный орнамент, переходящий в стилизованную трилистную пальметту. Способ связывания и переход сердцевидной рамки в трилистную пальметту характерен для сасанидского искусства и византийского орнамента (Даркевич 1975: 220, 223). Геометрия дополняет цельную картину и подчеркивает основные ее элементы, принося дополнительный оттенок в образную манеру.

В то же время декоративные элементы, в основном растительные мотивы (пальметты и полупальметты) и геометрическорастительные орнаменты вызывают интерес не столько своим символическим значением в культурном развитии, сколько воздействием, оказываемым на эстетические вкусы общества того времени, воспринимая себя исключительно, как орнамент. Результатом всего этого является оригинальное воссоздание мотивов и форм на основе богатого орнамента и стиля ременных украшений в целом в Юго-Восточной Европе.

Разновидности форм и украшений, засвидетельствованные в изделиях производственных центров около Преслава, и находки с территории соседних стран и более отдаленных районов, показывают полное сходство в большинстве приведенных примеров. Датирование комплексов X в., как и большинство находок за пределами страны, свидетельствуют

о наличии интенсивных связей в течение этого периода. Общие композиционные решения при оформлении ременных гарнитур и популярный в это время стиль в металлопластике демонстрируют множество подобных черт и влияний, представленных в большинстве исследований по этой теме, поэтому не будем повторяться. Однако, следует уточнить, что наряду с этим существует немало особенностей, преимущественно в деталях орнамента и реже в формах.

Формы похожи и даже одинаковы у некоторых типов изделий. Украшения на первый взгляд подобные, но при тщательном изучении элементов, составляющих каждую композицию, обнаруживаются отличия. На фоне всего многообразия ременных украшений есть и полностью идентичные предметы, но в большинстве случаев орнаменты имеют свою специфику и ложатся в основу индивидуального подхода при разработке каждого

популярного и хорошо знакомого мотива. Поэтому часть продукции производственных центров имеет больше или меньше аналогов за пределами территории средневековой Болгарии, а другие — одиночные находки, без аналогов. Подобное положение и в других регионах, где популярна мода на украшенный пояс, да и не только на этот вид изделий. Декоративная программа вносит свои особенности для каждого сообщества ранне-средневековой Европы. Поэтому правильно говорить не о прямых влияниях и передаче готовых схем из одного места в другое, а о параллельном существовании ряда направлений (мы намеренно избегаем понятие «школа») в искусстве художественного металла раннего средневековья, где известные образы, формы и композиции претворяются в изделиях оригинальным и неповторимым образом, привнося атмосферу местных традиций и культурной идентичности своего происхождения.

## Литература

- Атанасов Г., Йорданов И. 1994. *Средновековният Ветрен на Дунав*. Шумен: Николов.
- Бонев Ст. 1993. Архитектурен комплекс в Преслав. *Преслав* 4, 56—78.
- Бонев Ст., Дончева С. 2011. *Старобългарски производствен център за художествен метал при с. Новосел, Шуменско*. Велико Търново: Фабер.
- Витлянов С. 2004. *Военноадминистративни сгради от Двореца във Велики Преслав IX—X в.* София: БАН.
- Даркевич В. 1975. *Светское искусство Византии: произведения византийского художественного ремесла в Восточной Европе X—XIII вв.* Москва: Искусство.
- Дончева-Петкова Л. 2018. Данни за ново средновековно селище край с. Одръци, Добричко. В: *Приноси към българската археология VIII*. София: БАН, 127—137.
- Йотов В., Атанасов Г. 1998. *Скала. Крепост от X—XI век до с. Кладенци, Тервелско*. София: Pensoft.
- Мажитов Н. 1981. *Курганы Южного Урала VIII—XII вв.* Москва: Наука.
- Меламед К. 1993. Коллекция средновековни предмети (Хисар кале, с. Балик, Добричко). *Годишник на Националния археологически музей IX*. София: БАН, 163—166.
- Милчев Ат. 1963. Ранносредновековни български накити и кръстове енкалпиони от Северозападна България. *Археология* (3), 22—36.
- Мурашева В.В. 2000. *Древнерусские ременные наборные украшения (X—XIII вв.)*. Москва: Эдиториал УРСС.
- Плетньов В., Павлова В. 1994—1995. Ранносредновековни ремъчни апликации във Варненския археологически музей. *Известия на Народен музей Варна* 30—31 (45—46), 24—239.
- Плетньов В. 2005. Нови ранносредновековни колани от Североизточна България. В: *Културните текстове на миналото — носители, символи, идеи III*. София: Университет “Св. Климент Охридски”, 58—64.
- Радишић М. 2015. Раносредновековне апликације из Сврљиг-града и осврт на сличне налазе на нашем тлу: о функцији, хронологији и културној припадности. В: Петровић С. (гл. ред.). *Духовна и материјална култура становништва Источне Србије и суседних области*. Етно-културолошки зборник XIX. Сврљиг: Етно-културолошка радионица, 21—34.
- Рябцева С.С. 2019. Ювелирные украшения и предметы торевтики венгерского круга из средневековых памятников Пруто-Днестровского региона. В: Киджи В.В., Поскачёва И.В., Царёв Н.В. (сост.). *Ювелирное искусство и материальная культура 5*. Санкт-Петербург: ГЭ, 187—197.
- Смирнов А.П. (ред.). 1963. *Ярославское Поволжье X—XI вв. по материалам Тимеревского, Михайловского и Петровского могильников*. Москва: ГИМ; Ярославский музей-заповедник.
- Станилов Ст. 1991. Старобългарски ремъчни украси от Националния археологически музей. *Разкопки и проучвания XXII*. София: БАН, 5—70.
- Станилов Ст. 1995. Метални гарнитури за ремъци и облекло от Двореца във Велики Преслав. *Плиска-Преслав* 7, 111—135.
- Тотев Т. 2004. Сондажни проучвания в м. Стамбол йолу край Велики Преслав. *Плиска-Преслав* 10, 229—243.
- Bálint C. 1991. *Südungarn im 10. Jahrhundert*. Budapest: Central European University Press.
- Budinsky-Krička V., Fettich N. 1973. *Das altungarische Fürstengrab von Zemplin II*. Bratislava: Slovenska akadémia vied.
- Diaconu P., Vlăceanu D. 1972. *Păciul lui Soare I*. București: Editura Academiei RSR.
- Dienes I. 1973. Honfoglalás kori veretes tarsoly Budapest-Farkasrétről. *Folia Archaeologica* 24, 182—200.
- Fettich N. 1937a. *A honfoglaló magyarság fémművessége*. Budapest: Magyar Történeti Múzeum.
- Fettich N. 1937b. *Die Metallkunst der Landnehmenden Un-*



- garn. *Archaeologia Hungarica* XXI. Budapest.
- Fodor I. et al. (eds.). 1996. *The Ancient Hungarians*. Budapest: Magyar Nemzeti Múzeum.
- Gomolka-Fuchs G. 2002. Eine Gürtelgarnitur vom ungarischen Typ aus der frühmittelalterlichen Siedlung von Krivina, Bezirk Ruse, Bulgarien. *Eurasia Antiqua* 8, 493—514.
- Horváth C. 2014. *Győr és moson megyék honfoglalás és kora Árpád-kori temetői és sírleletei*. Szeged: Szegedi Tudományegyetem Régészeti Tanszék.
- Kovács L. 2015. *A taktaköz 10—11. századi sír-és szórványleletei, valamint a Tiszaújlók-Sarkadi 11. századi temető*. Szeged; Budapest: SZTE BTK Régészeti Tanszék.
- Langó P., Paray-Horváth A. 2016. Hungarian belt — Bulgarian belt? Some notes on the distribution of ribbed belt mounts. In: Bálint Cs., Bollók A., Csiky G., Vida T. (eds.). *Between Byzantium and the Steppe*. Archaeological and historical studies in honour of Csanád Bálint on the occasion of his 70<sup>th</sup> birthday. Budapest: Institute of Archaeology, Hungarian Academy of Sciences, 567—589.
- Mărghitan L. 1965. Morminte din epoca feudală timpurie descoperite la Șeitin. *SCIV* 3, 581—585.
- Oța S. 2016. Elite locale și centre de putere în Banat (Sfârșitul secolului al IX-lea — începutul secolului al XI-lea). *Acta Musei Porolissensis* XXXVIII. Zalău, 433—458.
- Paraschiv-Talmațchi C., Talmațchi G., Șova C. 2014. Repere arheologice medievale-timpurii în zona Adam-clisi (jud. Constanta). *Revista Bistriței* XXVIII, 164—196.
- Paraschiv-Talmațchi C., Talmațchi G., Custurea G. 2018. Ornamente de centură descoperite la Oltina „Capul Dealului”. *Pontica* LI, 365—387.
- Radičević D., Špehar P. 2015. Some remarks on Hungarian Conquest Period Finds in Vojvodina. *Acta Archaeologica Carpatica* L, 137—162.
- Radišić M. 2018. Archaeological testimonies of Bulgarian presence in the Central Balkans during the ninth and tenth centuries. In: Николов А., Кънев Н. (съст.). *Симеонова България в историята на Евронеюския Югоизток: 1100 години от битката при Ахелой*. София: Университет “Св. Климент Охридски”, 134—154.
- Reabteva S. 2016. Some belt sets and separate plaques of IX—XI centuries from the Prut-Dniester region. *Arheologia milenului I p. Chr.* V. Brăila, 267—284.
- Révész L. 1989. Előzetes jelentés a karosi honfoglalás kori temető ásátásáról (1986—1987). *Archaeologiai Értesítő* 116, 22—51.
- Révész L. 1996. *A Karosi hofoglalás kori temetők. Régészeti adatok a Felső-Tisza-vidék X. századi történetéhez*. Miskolc: Herman Ottó Múzeum; Magyar Nemzeti Múzeum.
- Ștefan et al. 1967: Ștefan G., Barnea I., Comșa M., Comșa E. 1967. *Dinogetia I. Așezarea feudală timpurie de la Bisericiuța-Garvăn*. București: Editura Academiei RSR.

## References

- Atanasov, G., Jordanov, I. 1994. *Srednovekovniyat Vëtren na Dunav (Medieval Town of Vëtren on the Danube)*. Shumen: “Nikolov” Publ. (in Bulgarian).
- Bonev, St. 1993. In *Preslav (Preslav)* 4, 56—78 (in Bulgarian).
- Bonev, St., Doncheva, S. 2011. *Starobălgarski proizvodstven tsentăr za khudozhestven metal pri s. Novosel, Shumensko (Ancient Bulgarian Manufacturing Center of Metal Art near the Novosel Village, Shumen District)*. Veliko Tarnovo: “Faber” Publ. (in Bulgarian).
- Vitlyanov, S. 2004. *Voennoadministrativni sgradi ot Dvoretza vâv Veliki Preslav IX—X v. (Military-Administrative Buildings of the Palace in Veliki Preslav, 9<sup>th</sup>—10<sup>th</sup> Centuries)*. Sofia: Bulgarian Academy of Sciences (in Bulgarian).
- Darkevich, V.P. 1975. *Svetkoe iskusstvo Vizantii: proizvedeniia vizantiiskogo khudozhestvennogo remesla v Vostochnoi Evrope X—XIII vv. (The Secular Art of Byzantium: Byzantine Art Craft Works in Eastern Europe of 10<sup>th</sup>—13<sup>th</sup> Centuries)*. Moscow: “Iskusstvo” Publ. (in Bulgarian).
- Doncheva-Petkova, L. 2018. In: *Prinosi kâmbălgarskata arkheologiya (Contributions to the Bulgarian Archaeology) VIII*. Sofia: Bulgarian Academy of Sciences, 127—137 (in Bulgarian).
- Yotov, V., Atanasov, G. 1998. *Skala. Krepost ot X—XII v. do s. Kladentsi, Tervelsko (Skala, a Fortress of 10<sup>th</sup>—12<sup>th</sup> Centuries near the Kladentsi Village, Tervel District)*. Sofia: Pensoft (in Bulgarian).
- Mazhitov, N. 1981. *Kurgany Iuzhnogo Urala VIII—XII vv. (Barrows of Southern Ural, 8<sup>th</sup>—12<sup>th</sup> Centuries)*. Moscow: “Nauka” Publ. (in Russian).
- Melamed, K. 1993. In *Godishnik na Natsionalniya arkheologicheski muzej (Yearbook of the National Archaeological Museum) IX*. Sofia: Bulgarian Academy of Sciences, 163—166 (in Bulgarian).
- Milchev, At. 1963. In *Arkheologiya (Archaeology)* (3), 22—36 (in Bulgarian).
- Murasheva, V.V. 2000. *Drevnerusskie remennye nabornye ukrasheniia (X—XIII vv.) (Medieval Russian Belt Composite Adornments (10<sup>th</sup>—13<sup>th</sup> Centuries))*. Moscow: “Editorial URSS” Publ. (in Russian).
- Pletni’ov, V., Pavlova, V. 1994—1995. In *Izvestiya na Naroden muzej Varna (Bulletin of the National Museum in Varna)* 30—31 (45—46), 24—239 (in Bulgarian).
- Pletni’ov, V. 2005. In *Kulturnite tekstove na minaloto — nositeli, simboli, idei (Cultural Texts of the Past: Carriers, Symbols, Ideas) III*. Sofia: “St. Kliment Ohridski” University, 58—64 (in Bulgarian).
- Radišić, M. 2015. In Petrović, S. (ed.-in-chief). *Duhovna i materijalna kultura stanovništva Istočne Srbije i susednih oblasti (Spiritual and Material Culture of the Population of Eastern Serbia and Neighboring Areas)*. Series: Etno-kulturnološki zbornik (Ethno-Cultural Collected Papers) XIX. Svrlijig: “Etno-kulturnološka radionica” Publ., 21—34 (in Serbian).
- Ryabtseva, S.S. 2019. In Kidzhi, V.V., Poskacheva, I.V., Tsarev, N.V. (comp.). *Iuvelirnoe iskusstvo i material’naia kul’tura (Jeweler’s Art and Material Culture) 5*. Saint Petersburg: State Hermitage Museum, 187—197 (in Russian).
- Smimov, A.P. (ed.). 1963. *Iaroslavskoe Povolzh’e X—XI vv. Po materialam Timerevskogo, Mikhailovskogo i Petrovskogo mogil’nikov (Yaroslavl Volga Region in 10<sup>th</sup>—11<sup>th</sup> Centuries By Materials of Timerevo, Mikhailovskoye and Petrovskoye Graveyards)*. Moscow: State Historical Museum; Yaroslavl Museum-Reserve (in Russian).
- Stanilov, St. 1991. In *Rozkopki i prouchvaniia (Excavations and Research) XXII*. Sofia: Bulgarian Academy of Sciences, 5—70 (in Bulgarian).
- Stanilov, St. 1995. In *Pliska-Preslav (Pliska-Preslav)* 7, 111—135 (in Bulgarian).
- Totev, T. 2004. In *Pliska-Preslav (Pliska-Preslav)* 10, 229—243 (in Bulgarian).
- Bálint, C. 1991. *Südungarn im 10. Jahrhundert*. Budapest: Central European University Press.
- Budinský-Krička, V., Fettich, N. 1973. *Das altungarische Fürstengrab von Zemplin II*. Bratislava: Slovenska akadémia vied.
- Diaconu, P., Vîlceanu, D. 1972. *Păciul lui Soare I*. București: Editura Academiei RSR.
- Dienes, I. 1973. Honfoglalás kori veretes tarsoly Budapest-Farkasré-

- tröl. *Folia Archaeologica* 24, 182—200.
- Fettich, N. 1937. *A honfoglaló magyarság fémművészete*. Budapest: Magyar Történeti Múzeum.
- Fettich, N. 1937. *Die Metallkunst der Landnehmenden Ungarn*. *Archaeologia Hungarica* XXI. Budapest.
- Fodor, I., et al. (eds.). 1996. *The Ancient Hungarians*. Budapest: Magyar Nemzeti Múzeum.
- Gomolka-Fuchs, G. 2002. Eine Gürtelgarnitur vom ungarischen Typ aus der frühmittelalterlichen Siedlung von Krivina, Bezirk Ruse, Bulgarien. *Eurasia Antiqua* 8, 493—514.
- Horváth, C. 2014. *Győr és moson megyék honfoglalás és kora Árpád-kori temetői és sírleletei*. Szeged: Szegedi Tudományegyetem Régészeti Tanszék.
- Kovács, L. 2015. *A taktaköz 10—11. századi sir-és szórványleletei, valamint a Tiszalúc-Sarkadi 11. századi temető*. Szeged: Budapest: SZTE BTK Régészeti Tanszék.
- Langó, P., Paray-Horváth, A. 2016. Hungarian belt — Bulgarian belt? Some notes on the distribution of ribbed belt mounts. In Bálint, Cs., Bollók, A., Csiky, G., Vida, T. (eds.). *Between Byzantium and the Steppe*. Archaeological and historical studies in honour of Csanád Bálint on the occasion of his 70<sup>th</sup> birthday. Budapest: Institute of Archaeology, Hungarian Academy of Sciences, 567—589.
- Mărghitan, L. 1965. Morminte din epoca feudală timpurie descoperite la Șeitin. *SCIV* 3, 581—585.
- Oța, S. 2016. Elite locale și centre de putere în Banat (Sfârșitul secolului al IX-lea — începutul secolului al XI-lea). *Acta Musei Porolissensis* XXXVIII. Zalău, 433—458.
- Paraschiv-Talmațchi, C., Talmațchi, G., Șova, C. 2014. Repere arheologice medievale-timpurii în zona Adamclisi (jud. Constanța). *Revista Bistriței* XXVIII, 164—196.
- Paraschiv-Talmațchi, C., Talmațchi, G., Custurea, G. 2018. Ornamente de centură descoperite la Oltina „Capul Dealului”. *Pontica* LI, 365—387.
- Radičević, D., Špehar, R. 2015. Some remarks on Hungarian Conquest Period Finds in Vojvodina. *Acta Archaeologica Carpatica* L, 137—162.
- Radišić, M. 2018. Archaeological testimonies of Bulgarian presence in the Central Balkans during the ninth and tenth centuries. In Nikolov, A., Kănev, N. (săst.). *Simeonova Bălgariya v istoriyata na Evropejskiya Yugoiztok: 1100 godini ot bitkata pri Akheloj (Bulgaria of the Tsar Simeon in the History of South-Eastern Europe: 1100 Years Anniversary of the Battle of Achelous)*. Sofia: “Sv. Kliment Ohridski” University, 134—154.
- Reabțeva, S. 2016. Some belt sets and separate plaques of IX—XI centuries from the Prut-Dniester region. *Arheologia milenului I p. Chr.* V. Brăila, 267—284.
- Révész, L. 1989. Előzetes jelentés a karosi honfoglalás kori temető ásatásáról (1986—1987). *Archaeologiai Értesítő* 116, 22—51.
- Révész, L. 1996. *A Karosi hofoglalás kori temetők. Régészeti adatok a Felső-Tisza-vidék X. századi történetéhez*. Miskolc: Herman Ottó Múzeum; Magyar Nemzeti Múzeum.
- Ștefan, G., Barnea, I., Comșa, M., Comșa, E. 1967. *Dinogetia I. Așezarea feudală timpurie de la Bisericița-Garvăn*. București: Editura Academiei RSR.

Статья поступила в сборник 19 февраля 2020 г.

**Stela Doncheva** (Shumen, Bulgaria). Doctor of History. National Institute of Archaeology, Shumen Branch<sup>1</sup>.

**Дончева Стела Милчева** (Шумен, България). Доктор истории. Национальный археологический институт, Шуменский филиал.

**E-mail:** donchevastela@yahoo.com

**Address:** <sup>1</sup> General Toshev St., 4, Shumen, 9700, Bulgaria