

УНИВЕРСИТЕТ ВЪРХНА АНТРОПОЛОГИЧЕСКА ШКОЛА



# «На одно крыло — серебряная, На другое — золотая...»

Сборник статей памяти Светланы Рябцевой

*Под редакцией  
Р. А. Рабиновича и Н. П. Тельнова*

Библиотека



КИШИНЕВ  
2020

902/904 (082)=111=161.1

H 120

**Печатается по решению Ученого совета**  
университета «Высшая антропологическая школа»

**Составители и ответственные редакторы:**

доктор истории Р.А. Рабинович,  
доктор истории Н.П. Тельнов

**Редколлегия:**

доктор истории Л.В. Дергачева,  
кандидат педагогических наук А.Э. Жабрева,  
доктор культурологии Н.М. Калашникова,  
кандидат исторических наук А.А. Пескова,  
магистр антропологии А.А. Романчук,  
доктор истории Д.А. Топал

**DESCRIEREA CIP A CAMEREI NAȚIONALE A CĂRȚII**

**«На одно крыло — серебряная, На другое — золотая...»** Сборник статей памяти Светланы Рябцевой = "One her wing is silver, The other one is made of gold..." Selected papers in memory of Svetlana Ryabtseva / составители и ответственные редакторы: Р.А. Рабинович, Н.П. Тельнов; обложка: Д.А. Топал; Университет Высшая антропологическая школа. — Кишинэу: Stratum Plus, 2020. — 508 p.: fig., fot., fig., fot. color, 35 p. il. color. — (Библиотека «Stratum» = Library «Stratum»), ISBN 978-9975-3198-0-5).

Cerințe de sistem: PDF Reader.

Tit., cuprins, rez. paral.: lb. engl., rusă. — Texte: lb. engl., rusă. — Referințe bibliogr. la sfârșitul art.

ISBN 978-9975-3343-6-5.

902/904 (082)=111=161.1

H 120

Этот сборник научных статей посвящён памяти учёного, археолога, видного исследователя истории средневекового ювелирного дела, костюма и ювелирного убора Восточной и Юго-Восточной Европы — Светланы Станиславовны Рябцевой (1966—2019 гг.). С.С. Рябцева занимала в науке уникальное место: её изыскания стали своеобразным «мостом между Востоком и Западом» — исследованиями Восточной, Юго-Восточной и Центральной Европы. Светлана Станиславовна прожила короткую жизнь, но оставила о себе добрую память. Это её замечательные научные работы и то позитивное вдохновение, которое исходило от неё к близким людям, друзьям и коллегам. Сборник объединяет работы исследователей из Молдовы, России, Украины, Румынии, Беларуси, Болгарии, Венгрии, Словакии, Польши, Франции и Великобритании.

**ISBN 978-9975-3343-6-5.**

© Р.А. Рабинович, Н.П. Тельнов, 2020.

© Университет «Высшая антропологическая школа», "Stratum plus" Р.Р.

© Обложка: Д.А. Топал, 2020.

Редактор материалов на английском языке: Ю.Д. Тимотина

Технический координатор: Ж.Б. Кроитор

Оригинал-макет: Д.А. Топал, Л.А. Мосионжник, Г.В. Засыпкина

Редактор карт: Л.А. Мосионжник

Корректор: Г.В. Засыпкина

HIGH ANTHROPOLOGICAL SCHOOL UNIVERSITY



# **‘ONE HER WING IS SILVER, THE OTHER ONE IS MADE OF GOLD...’**

Selected papers in memory of Svetlana Ryabtseva

*Edited by  
R.A. Rabinovich and N.P. Telnov*



KISHINEV  
2020

*Памяти*  
**Светланы Станиславовны Рябцевой**  
*посвящается*



*In memory of Svetlana Ryabtseva*

## СОДЕРЖАНИЕ

### AD MEMORIAM

|   |    |
|---|----|
| <b>Р. А. Рабинович, Н. П. Тельнов</b> ( <i>Кишинёв, Молдова</i> ). «Мои глаза ласкают твой портрет». Несколько штрихов к образу исследователя Светланы Рябцевой . . . . . | 15 |
| <b>Список научных публикаций С. С. Рябцевой</b> . . . . .   | 33 |
| <b>Фотоальбом</b> . . . . .   | 43 |
| <b>Некоторые графические работы Светланы Рябцевой</b> . . . . .   | 44 |

### АРХЕОЛОГИЯ КОСТЮМА

|   |     |
|---|-----|
| <b>М. М. Казанский</b> ( <i>Париж, Франция</i> ). Пальчатые фибулы типа Арчар-Истрия на Дунае и в Крыму. . . . .  | 47  |
| <b>С. Дончева</b> ( <i>Шумен, Болгария</i> ). О форме и декоре ременных бляшек в раннесредневековой Болгарии . . . . .  | 55  |
| <b>С. В. Томсинский</b> ( <i>Санкт-Петербург, Россия</i> ). Накладка на сумку первой половины X в. из Углича. . . . .   | 69  |
| <b>К. А. Лавыш</b> ( <i>Минск, Беларусь</i> ). Восточные и византийские традиции в комплексе украшений женского костюма Руси (по материалам средневековых городов Беларуси) . . . . . | 77  |
| <b>А. Э. Жабрева</b> ( <i>Санкт-Петербург, Россия</i> ). О некоторых изобразительных источниках по средневековому костюму сербской знати . . . . .                                    | 89  |
| <b>Н. В. Жилина</b> ( <i>Москва, Россия</i> ). Фибула как инсигния в западноевропейском костюме . . . . .   | 99  |
| <b>К. Тэтару, Т. А. Мартин</b> ( <i>Бухарест, Румыния</i> ). Булавки из клада начала XVII века из Влэдичаска, жудец Калараш. . . . .  | 107 |
| <b>Л. В. Дергачева</b> ( <i>Бухарест, Румыния</i> ). Средневековый женский аксессуар головного убора из Республики Молдова . . . . .  | 119 |
| <b>Н. М. Калашникова</b> ( <i>Санкт-Петербург, Россия</i> ). Об использовании украшений-реплик при реконструкции костюмных комплексов . . . . .                                       | 125 |

## СОВЕРШЕНСТВО ИЗЫСКАННЫХ УКРАШЕНИЙ

- О. В. Гопкало** (*Киев, Украина*). Кольца, височные кольца, браслеты, серьги, гривны — редкие аксессуары погребального убора культуры Черняхов — Сынтана-де-Муреш . . . . . 135
- В. Йотов** (*Варна, Болгария*). Золотая пластина с монограммой из поздне-античной крепости на мысе Св. Атанас . . . . . 147
- И. Р. Ахмедов** (*Санкт-Петербург, Россия*). «Реликтовые» формы украшений из Елшинского клада VII в. н. э. . . . . 151
- В. Е. Родинкова** (*Москва, Россия*). История изучения женского металлического убора круга «древностей антов». . . . . 163
- А. В. Мастыкова** (*Москва, Россия*). Средневековые перстни с пентаграммой в Юго-Западном Крыму: происхождение, распространение, датировка. . . . . 171
- С. Оца** (*Бухарест, Румыния*). Серьги, украшенные ажурными сферическими подвесками, происходящие с территории Румынии, Молдовы и Сербского Баната . . . . . 181
- Ю. В. Степанова** (*Тверь, Россия*). Перстни из сельских погребальных памятников Тверского Верхневолжья XI—XIII вв. . . . . 191
- А. И. Болдуряну** (*Кишинёв, Молдова*). Браслет с арабской надписью и львиной личиной с городища Костешть XIV в. (Молдова) . . . . . 201
- С. И. Валиулина** (*Казань, Россия*). Некоторые украшения и детали костюма Торецкого городского поселения. . . . . 207

## СОКРОВИЩА ФОНДОВ

- Л. В. Строкова** (*Киев, Украина*). Древнерусский клад из с. Новые Безрадици Киевской области. . . . . 221
- Ю. В. Мысько** (*Киев, Украина*). Предметы древнерусского головного и шейного ювелирного убора в фондовом собрании Национального Киево-Печерского историко-культурного заповедника . . . . . 227
- А. Ф. Кочкина, Д. А. Сташенков** (*Самара, Россия*). Ювелирные изделия эпохи Волжской Болгарии из фондов Самарского областного историко-краеведческого музея им. П. В. Алабина . . . . . 237

## КРАСОТА САКРАЛЬНОГО

- М. П. Крук** (*Краков, Польша*). Двусторонний энколпион с изображениями Богородицы с младенцем Иисусом и Трех Святых из коллекции князя Чарторыйского в Кракове . . . . . 251

- А. А. Пескова, А. Ю. Кононович (Санкт-Петербург, Россия). Фрагменты серебряных окладов богослужебных предметов из раскопок Большого Шепетовского городища . . . . . 265**
- И. А. Стерлигова (Москва, Россия). Драгоценные украшения на древнерусских иконах по «свидетельству» резных и литых образков XIII века . . 277**
- Л. В. Пекарская (Лондон, Великобритания). Золотые колты с изображениями святых: манера исполнения и неизвестные особенности стиля . . 285**
- И. Тентюк, В. Бубулич (Кишинёв, Молдова). Раннесредневековые миниатюрные топоры Карпато-Днестровского региона. Вопросы датировки происхождения и функциональности . . . . . 299**

### **ЛИЧНОСТИ И ЗНАКИ ЭПОХ**

- С. В. Белецкий (Санкт-Петербург, Россия). Топор с изображением древнерусского княжеского знака из окрестностей Чернигова . . . . . 311**
- Б. Лесак (Братислава, Словакия), Н. В. Хамайко (Киев, Украина), Е. Е. Черненко (Чернигов, Украина). Печати княгини Марины . . . . . 315**
- Л. П. Заболотная (Кишинёв, Молдова). Загадка одного портрета: Мария Владимировна Старицкая или Мария (Лупу) Радзивилл? . . . . . 331**

### **«СУММА ТЕХНОЛОГИЙ»**

- К. С. Чугунова (Санкт-Петербург, Россия). Информативность химического состава средневекового металла на примере двух групп украшений из медных сплавов . . . . . 341**
- И. Е. Зайцева, Е. С. Коваленко, К. М. Подурец, М. М. Мурашев (Москва, Россия). Древнерусские кресты-энколпионы: опыт нейтронной и синхротронной визуализации . . . . . 353**
- И. А. Сапрыкина (Москва, Россия). Украшения из легкоплавких сплавов в городском ювелирном наборе XII—XIII вв. (по материалам из раскопок Твери) . . . . . 363**
- М. И. Гоняный, Т. Г. Сарачева (Москва, Россия). Химический состав металла нательных крестов из поселений Устье 2, 3 на Куликовом поле . . 369**
- Е. В. Салмина, С. А. Салмин (Псков, Россия). Горны на курганах (открытие средневекового металлургического квартала в Пскове при раскопках 2016—2019 гг.) . . . . . 381**
- Т. Б. Сениченкова, С. О. Урюпов (Санкт-Петербург, Россия). К вопросу о древней технологии смолотварения . . . . . 389**

## ЗАВОЕВАТЕЛИ РОДИНЫ

- А. В. Комар** (*Киев, Украина*). Поясные украшения IX в. из погребений древних мадьяр Днестро-Дунайского региона . . . . . 397
- Э. Галл** (*Бухарест, Румыния*). Предполагаемое погребение «венгерского воина периода Обретения родины», обнаруженное в 1959 году у озера Тей возле Бухареста . . . . . 407
- М. В. Квитницкий** (*Тирасполь, Молдова*), **Н. П. Тельнов** (*Кишинёв, Молдова*), **В. С. Синика** (*Тирасполь, Молдова*), **С. Д. Лысенко** (*Киев, Украина*), **А. Тюрк** (*Будапешт, Венгрия*). Погребение из Владычень с украшением венгерского облика. . . . . 415

## ИССЛЕДОВАНИЯ И ПУБЛИКАЦИИ

- С. Н. Травкин** (*Санкт-Петербург, Россия*). Некоторые особенности использования монет в ювелирном искусстве в средние века . . . . . 427
- Е. Р. Михайлова** (*Санкт-Петербург, Россия*). Древнерусские курганы могильника Которск IX . . . . . 433
- В. Ю. Соболев** (*Санкт-Петербург, Россия*). Древнерусская погребальная культура Новгородской земли. Хронологические индикаторы раннего этапа. . . . . 447
- А. В. Курбатов** (*Санкт-Петербург, Россия*). О редкой находке в Березове на севере Западной Сибири . . . . . 453
- Н. Д. Руссев** (*Кишинёв, Молдова*). От разноцветных ниточек до косточек и ножинок: к истории этнографических предметов давнего детства . . . . 461

## ПОЛЕМИЧЕСКИЕ ЭТЮДЫ

- Д. А. Топал** (*Кишинёв, Молдова*). Ювелирные изделия клада из Феттерсфельде: в поисках нарратива, автора и адресата . . . . . 469
- А. А. Романчук** (*Кишинёв, Молдова*). Женские украшения и возникновение Древнерусского государства: заметки на полях проблемы . . . . . 479
- А. Е. Мусин** (*Санкт-Петербург, Россия*). Парадоксы рецепции византийской культуры в Древней Руси . . . . . 487
- Ф. Ницу** (*Бухарест, Румыния*). Потребление ювелирных изделий в Мунтении и Молдове в XVII—XVIII вв. . . . . 499
- Список сокращений.** . . . . 505



## C O N T E N T S

### AD MEMORIAM

|  |           |
|--|-----------|
| <b>R.A. Rabinovich, N.P. Telnov (<i>Kishinev, Moldova</i>). ‘My eyes are fondling your portrait’. A few touches to the portrait of researcher Svetlana Ryabtseva . . .</b> | <b>15</b> |
| <b>List of works by Svetlana Ryabtseva . . . . .</b>   | <b>33</b> |
| <b>Photoalbum . . . . .</b>  | <b>43</b> |
| <b>A few graphic works by Svetlana Ryabtseva . . . . .</b>   | <b>44</b> |

### ARCHAEOLOGY OF COSTUME

|  |            |
|--|------------|
| <b>M.M. Kazanski (<i>Paris, France</i>). Fingered Fibulae of Archar-Histria Type on the Danube and in the Crimea. . . . .</b>  | <b>47</b>  |
| <b>S. Doncheva (<i>Shumen, Bulgaria</i>). On the Shape and Decoration of Belt Mounts in the Early Medieval Bulgaria . . . . .</b>  | <b>55</b>  |
| <b>S. V. Tomsinsky (<i>Saint Petersburg, Russian Federation</i>). An Applique for a Bag of 900—950 from the Town of Uglich.. . . .</b>   | <b>69</b>  |
| <b>K.A. Lavysh (<i>Minsk, Belarus</i>). Oriental and Byzantine Traditions in a Complex of Ornaments for Women’s Costume in Rus’ (by Materials of Medieval Towns of Belarus). . . . .</b> | <b>77</b>  |
| <b>A. E. Zhabreva (<i>Saint Petersburg, Russian Federation</i>). About Some Graphic Sources on the Medieval Costume of the Serbian Nobility . . . . .</b>                                | <b>89</b>  |
| <b>N. V. Zhilina (<i>Moscow, Russian Federation</i>). Fibula as Insignia in a Western-European Costume. . . . .</b>  | <b>99</b>  |
| <b>C. Tătaru, T.A. Martin (<i>Bucharest, Romania</i>). Pin jewelry pieces from an early 17<sup>th</sup> century hoard found near Vlădiceasca village, Călărași county . . . . .</b>      | <b>107</b> |
| <b>L. V. Dergaciova (<i>Bucharest, Romania</i>). Medieval Female Headpiece Found in the Republic of Moldova . . . . .</b>  | <b>119</b> |
| <b>N.M. Kalashnikova (<i>Saint Petersburg, Russian Federation</i>). On Using Jewellery Replicas during Reconstruction of the Historical Dresses. . . . .</b>                             | <b>125</b> |

## PERFECTION OF FINE JEWELRY

- O. V. Gopkalo** (*Kyiv, Ukraine*). **Finger Rings, Temple Rings, Bracelets, Earrings, Torcs: rare accessories of burial dress of the Chernyakhov — Sântana de Mureș Culture** . . . . . 135
- V. Yotov** (*Varna, Bulgaria*). **Gold Plate with Monogram of the Late-Antique Fortress at Cape of St. Atanas** . . . . . 147
- I. R. Akhmedov** (*Saint Petersburg, Russian Federation*). **“Relic” Forms of Jewelry from Elshino Hoard of the 7<sup>th</sup> Century AD** . . . . . 15
- V. E. Rodinkova** (*Moscow, Russian Federation*). **History of Study of Women’s Metal Attire from the “Antiquities of the Antae” Circle** . . . . . 163
- A. V. Mastykova** (*Moscow, Russian Federation*). **Medieval Finger Rings with Pentagram in the South-Western Crimea: Origin, Distribution, Dating** . . . . 171
- S. Oța** (*Bucharest, Romania*). **Earrings Decorated with Hemstitched Spherical Pendants Found on the Territory of Romania, Moldavia and the Serbian Banat** . . . . . 181
- Yu. V. Stepanova** (*Tver, Russian Federation*). **Finger-rings from the Rural Burial Sites of the Tver Upper Volga of 11<sup>th</sup>—13<sup>th</sup> Centuries** . . . . . 191
- A. Boldureanu** (*Kishinev, Moldova*). **Bracelet with Arabic Inscription and Leonine Mask Found in Costești Town of the 14<sup>th</sup> Century (Moldova)** . . . . 201
- S. I. Valiulina** (*Kazan, Russian Federation*). **Some Jewelry and Costume Details of the Toretskoe Urban Settlement** . . . . . 207

## TREASURES FROM COLLECTIONS

- L. V. Strokova** (*Kyiv, Ukraine*). **Ancient Russian Treasure Hoard from Novi Bezradychi of Kyiv Oblast** . . . . . 221
- Yu. V. Mysko** (*Kyiv, Ukraine*). **Objects of the Old Rus Head and Neck Jewelry Dress in the Depositary Collection of the National Kyiv-Pechersk Historical and Cultural Reserve** . . . . . 227
- A. F. Kochkina, D. A. Stashenkov** (*Samara, Russian Federation*). **Jewelry of the Volga Bulgaria Era from the Funds of the Samara Museum for Historical and Regional Studies named after P. V. Alabin** . . . . . 237

## BEAUTY OF THE SACRED

- M. P. Kruk** (*Krakow, Poland*). **Double-Sided Encolpion with the Virgin and Child and Three Saints in the Collection of the Princes Czartoryski in Krakow** . . . . 251

|  |            |
|--|------------|
| <b>A.A. Peskova, A. Yu. Kononovich</b> ( <i>Saint Petersburg, Russian Federation</i> ).<br><b>Fragments of the Silver Frames of Liturgical Items from the Excavation of a<br/>Large Fortified Settlement near Shepetovka . . . . .</b> | <b>265</b> |
| <b>I.A. Sterligova</b> ( <i>Moscow, Russian Federation</i> ). <b>Precious Ornaments on Old<br/>Russian Icons: Evidence of Carved and Cast Images from the Thirteenth<br/>Century . . . . .</b>   | <b>277</b> |
| <b>L. V. Pekarska</b> ( <i>London, Great Britain</i> ). <b>Gold Cloisonné Kolty with Images<br/>of Saints: their Manufacturing Manner and Unknown Style Features. . . . .</b>  | <b>285</b> |
| <b>I. Tentiuc, V. Bubulici</b> ( <i>Kishinev, Moldova</i> ). <b>Early medieval miniature axes in<br/>Carpathian-Dniester region. The issues of dating, origin and functionality . .</b>  | <b>299</b> |

### PERSONALITIES AND SYMBOLS OF EPOCHS

|   |            |
|---|------------|
| <b>S. V. Beletsky</b> ( <i>Saint Petersburg, Russian Federation</i> ). <b>The Axe with the Image<br/>of an Ancient Russian Ducal Sign from the Outskirts of Chernigov . . . . .</b>                 | <b>311</b> |
| <b>B. Lesák</b> ( <i>Bratislava, Slovakia</i> ), <b>N. V. Khamaiko</b> ( <i>Kyiv, Ukraine</i> ),<br><b>O. Ye. Chernenko</b> ( <i>Chernihiv, Ukraine</i> ). <b>Seals of Princess Marina. . . . .</b> | <b>315</b> |
| <b>L. P. Zabolotnaia</b> ( <i>Kishinev, Moldova</i> ). <b>The Mystery of One Portrait:<br/>Maria Vladimirovna Staritskaya or Maria (Lupu) Radziwill? . . . . .</b>                                  | <b>331</b> |

### ‘SUMMA TECHNOLOGIAE’

|  |            |
|--|------------|
| <b>K. S. Chugunova</b> ( <i>Saint Petersburg, Russian Federation</i> ). <b>Informational Value<br/>of Medieval Metal’s Chemical Composition Based on Two Groups of<br/>Copper-Alloy Jewelry . . . . .</b>                              | <b>341</b> |
| <b>I. E. Zaytseva, E. S. Kovalenko, K. M. Podurets, M. M. Murashev</b> ( <i>Moscow,<br/>Russian Federation</i> ). <b>Medieval Russian Cross Pendants: Neutron and<br/>Synchrotron Imaging Experience . . . . .</b>                     | <b>353</b> |
| <b>I.A. Saprykina</b> ( <i>Moscow, Russian Federation</i> ). <b>Pewter Jewelry in the Urban<br/>Jewelry Set in 12<sup>th</sup>—13<sup>th</sup> cc. (According to the Materials from Excavations<br/>in Tver) . . . . .</b>             | <b>363</b> |
| <b>M. I. Gonyanyi, T. G. Saracheva</b> ( <i>Moscow, Russian Federation</i> ). <b>Chemical<br/>Composition of Metal Used in Breast Crosses from Ustye 2, 3 Settlements<br/>on the Kulikovo Field. . . . .</b>                           | <b>369</b> |
| <b>E. V. Salmina, S. A. Salmin</b> ( <i>Pskov, Russian Federation</i> ). <b>Metallurgical Furnaces<br/>on the Burial Mounds (discovery of the medieval metallurgy district in Pskov<br/>during excavations in 2016—2019) . . . . .</b> | <b>381</b> |
| <b>T. B. Senichenkova, S. O. Uriupov</b> ( <i>Saint Petersburg, Russian Federation</i> ).<br><b>Revisiting the Ancient Technique of Tar-making. . . . .</b>  | <b>389</b> |

## CONQUERORS OF THEIR OWN HOMELAND

- O. V. Komar** (*Kyiv, Ukraine*). **Belt Fittings of the 9<sup>th</sup> Century from the Early Magyar Burials of the Dniester-Danube Region** . . . . . 397
- E. Gáll** (*Bucharest, Romania*). **The Grave of an Allegedly “Conquest Period Hungarian Warrior” Found in 1959, at Tei Lake near Bucharest** . . . . . 407
- M. V. Kvitnytskyi** (*Tiraspol, Moldova*), **N. P. Telnov** (*Kishinev, Moldova*), **V. S. Sinika** (*Tiraspol, Moldova*), **S. D. Lysenko** (*Kyiv, Ukraine*), **A. Türk** (*Budapest, Hungary*). **Grave from Vladycheni with Adornment of the Hungarian Type.** . . . . . 415

## RESEARCH AND PUBLICATIONS

- S. N. Travkin** (*Saint Petersburg, Russian Federation*). **Some Features of the Use of Coins in Jewelry in the Middle Ages** . . . . . 427
- E. R. Mikhaylova** (*Saint Petersburg, Russian Federation*). **Barrows with Inhumations from the Medieval Cemetery Kotorsk IX** . . . . . 433
- V. Yu. Sobolev** (*Saint Petersburg, Russian Federation*). **Ancient Russian Funeral Culture of the Novgorod Land. Chronological Indicators of Early Stage** . . . 447
- A. V. Kurbatov** (*Saint Petersburg, Russian Federation*). **A Rare Find from Berezov in the North of Western Siberia** . . . . . 453
- N. D. Russev** (*Kishinev, Moldova*). **From Multi-Colored Threads to Bones and Small Knives: towards history of ethnographic objects from remote childhood** . . 461

## POLEMIC ETUDES

- D. A. Topal** (*Kishinev, Moldova*). **Jewellery from Vetttersfelde Hoard: in search of the narrative, its author and recipient** . . . . . 469
- A. A. Romanchuk** (*Kishinev, Moldova*). **Women’s Jewelry and the Origin of Old Russian State: Some Remarks in the Margins of the Issue.** . . . . . 479
- A. E. Musin** (*Saint Petersburg, Russian Federation*). **Paradoxes of the Reception of Byzantine Culture in Medieval Rus’** . . . . . 487
- F. Nițu** (*Bucharest, Romania*). **Jewellery consumption in Wallachia and Moldova, 17<sup>th</sup>—18<sup>th</sup> centuries** . . . . . 499
- Abbreviations** . . . . . 505

И. Р. Ахмедов

## «Реликтовые» формы украшений из Елшинского клада VII в. н. э.

**Keywords:** the forest zone of Eastern Europe, early medieval period, decoration of female costume, local elements, origin, chronology

**Ключевые слова:** лесная зона Восточной Европы, раннее средневековье, украшения женского костюма, местные элементы, происхождение, хронология

*I. R. Akhmedov*

### “Relic” Forms of Jewelry from Elshino Hoard of the 7<sup>th</sup> Century AD

The article examines two categories of female ensemble from the hoard found at the Elshino hillfort. This hoard, like the small one from Kartavtsevo hillfort, is considered among the group of hoards of the late Moshchiny culture (7<sup>th</sup> cent.). The Elshino hoard is similar to the Dnieper hoards (1<sup>st</sup> group), however the first one has a plenty of specific adornments. Some of them can be clearly divided into two categories whose origin lies in antiquities of the 1<sup>st</sup> half of I mil. AD. They are plated temple rings and cylindrical pendants. Prototypes of temple rings were part of the ensemble used by the population on the Upper Oka in the first centuries AD (the antiquities of Novo-Kleymenovo type). In the 3<sup>rd</sup> — the 1<sup>st</sup> half of the 4<sup>th</sup> cent., these adornments were included as components of the ensemble worn by the population of the Middle Oka and Suzdal Opolye. Prototypes of cylindrical pendants were widespread throughout the European Barbaricum. Later versions of such pendants appeared in the Upper Oka region in the Hunnic epoch. They are known from Velegozh hoard (Moshchiny culture). Single pendants were also found in the graves of the Ryazan Finn of the 2<sup>nd</sup> half 5<sup>th</sup> cent. These relict adornments developed in the context of the female ensemble of the late Moshchiny culture in the 3<sup>rd</sup> quar. of the I mil. AD. The ensemble was synthesizing elements of various origins.

*I. Р. Ахмедов*

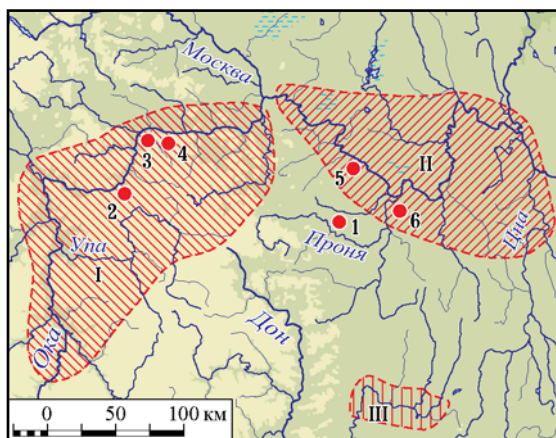
### «Реликтовые» формы украшений из Елшинского клада VII в. н. э.

В статье рассмотрены две категории женского убора из состава клада, найденного на городище Елшино в Пронском районе Рязанской области. Этот клад, как и небольшой клад, найденный на городище Картавцево в Алексинском районе Тульской области, относят к группе кладов позднего этапа мощинской культуры и датируют VII в. Состав клада с городища Елшино близок днепровскимкладам I группы, однако здесь встречено большое количество самобытных украшений. Среди них выделяются две категории, происхождение которых связано с древностями I-й пол. I тыс. н. э. Это пластинчатые височные кольца и цилиндрические подвески. Прототипы височных колец известны в уборе населения Верхней Оки первых веков н. э. (древности типа «Ново-Клейменово»), в III — первой половине IV вв. они включаются в состав убора населения Среднего Поочья и Суздальского Ополя. Прототипы цилиндрических подвесок широко распространены в культурах европейского Барбарикума. Поздние версии таких подвесок появляются в верхнем Поочье в гуннское время, они известны в составе Велегожского клада мощинской культуры. Отдельные подвески найдены также в захоронениях рязанских финнов 2-й пол. V в. н. э. Эти «реликтовые» украшения развиваются в рамках формирования ансамбля женского убора мощинской культуры 3-й четв. I тыс. н. э., в котором синтезированы элементы различного происхождения.

В недавнее время источниковая база исследований раннесредневековых древностей Центральной России эпохи раннего средневековья пополнилась новыми важными находками. Это два клада, обнаруженные в Рязанской и Тульской областях, соотносимые с поздней фазой мощинской культуры и датируемые VII в. н. э. Наиболее репрезентативный из них происходит с Елшинского (Чортова) городища в верхнем течении р. Прони, правого притока р. Оки, в окрестностях пгт. Пронск (Пронский район Рязанской области) (Коллекция Государственного исторического музея) (рис. 1). История находки и характеристика культурной принадлежности Елшинского городища

и расположенного неподалеку Пронского городища, в нижней части культурного слоя которого известны материалы мощинской культуры, уже была кратко изложена автором (Ахмедов 2012: 282—283).

В составе клада, найденного в большом лепном горшке, присутствуют разнообразные категории находок. Наиболее крупная представлена более чем двумя сотнями деталей женского убора: пластинчатыми венчиками, височными кольцами, часть из которых составляла связку, фрагментами гривен, подвесками различных форм, браслетами, перстнями, привесками и нашивными украшениями из серебра, сплавов цветных металлов, в том



**Рис. 1.** Культуры Поочья в VII в. и памятники, упомянутые в статье: I — ареал мощинской культуры; II — ареал культуры рязанских финнов; III — ареал группы пеньковско-колочинского облика в верховьях р. Воронеж. 1 — Елшинское городище; 2 — городище Картавцево; 3 — городище Велегож; 4 — городище Борисово; 5 — могильник Кораблино; 6 — могильник Заречье.

**Fig. 1.** Archaeological cultures of the upper and middle reaches of the Oka River in the 7<sup>th</sup> century and sites mentioned in the article: I — the area of the Moshchino culture; II — the area of the Ryazan Finns culture; III — the area of the "Pen'kovka-Kolotchin" group in the upper reaches of the Voronezh River. 1 — Elshino hillfort; 2 — Kartavtsevo hillfort; 3 — Velegozh hillfort; 4 — Borisovo hillfort; 5 — Korablino burial ground; 6 — Zarech'e burial ground.

числе из свинцово-оловянного сплава (основные категории представлены на рис. 2). Велико количество бус (более пяти тысяч экз.) — стеклянных, янтарных, каменных, а также отлитых из свинцово-оловянистого сплава.

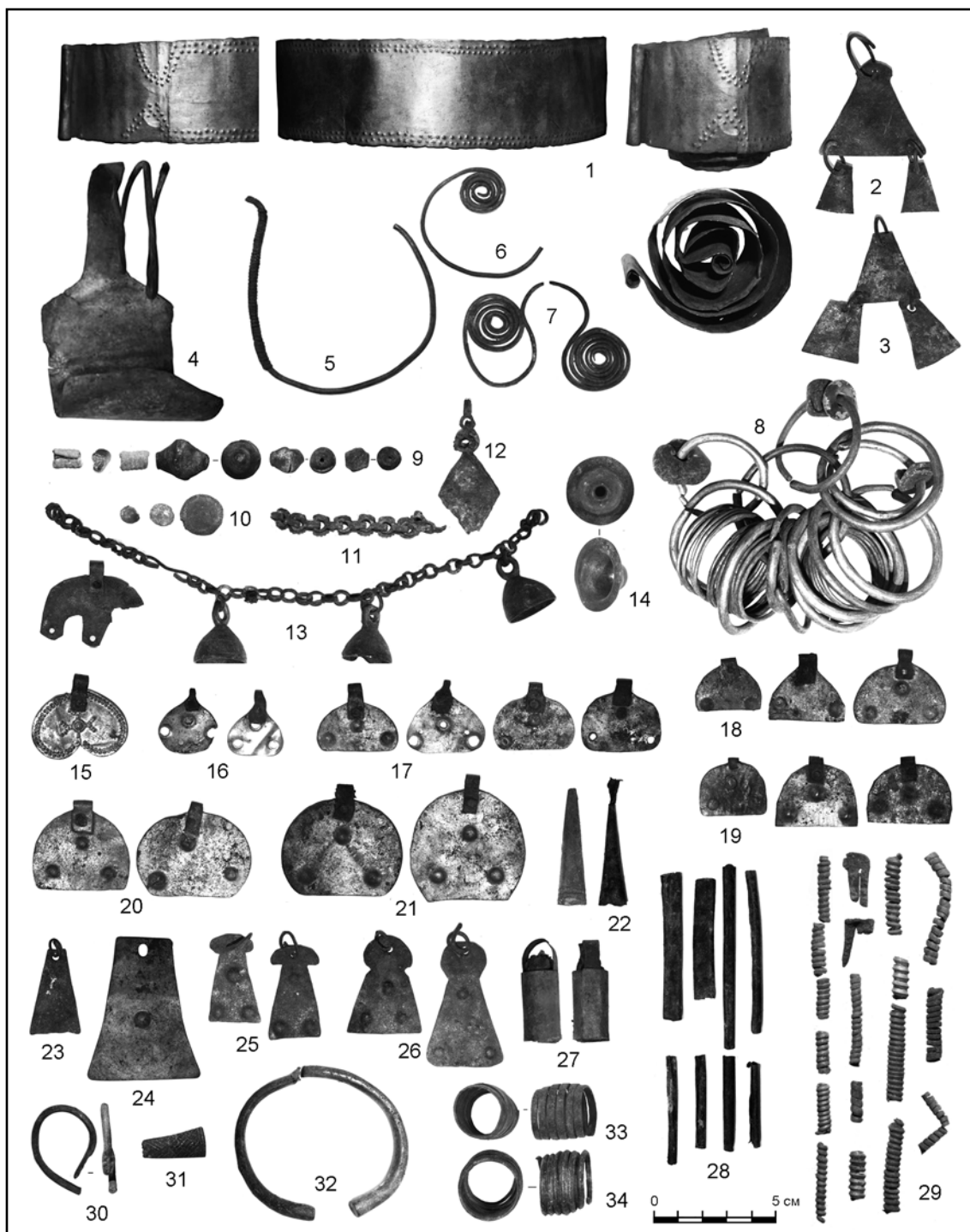
Отдельную группу составляют детали поясных уборов «геральдического» облика, дающие надежные хронологические реперы сокрытияклада. Некоторые из них были использованы вторично как подвески. К этой группе можно отнести и фрагментированные серебряные детали прибора ножен меча, фрагменты обкладок устья и наконечника ножен, обкладки скоб для крепления портупейных ремней. К ним следует добавить также три предмета, предположительно, центральноазиатского происхождения — медальоны с изображением личности «Киртимукхи» и перстень, с неясным изображением. Часть предметов связана с обработкой металла — матрица, обрезки пластин цветного сплава, заготовка полусферического предмета, выколотая из бронзового листа (Ахмедов 2012: 283—284, рис. 2: 1—3; Ахмедов, Гаврилов 2017: 32—33, рис. 12: 2—9). Видимо, часть предметов представляла собой за-

пас металла и стекла, предназначенного к переработке. К ним, видимо, следует отнести и предметы, датирующиеся более ранним временем — от раннего железного века до гуннского периода — украшения, бусы, фрагмент стеклянного кубка со шлифованным орнаментом.

Значительная часть предметов VII в. находит аналоги среди древностей колочинской и пеньковской культур, наиболее полно представленных в днепровскихкладах I группы по О. А. Щегловой. Это пластинчатые венчики, проволоочные подвески с закрученными в спирали концами, цепедержатель и цепочки с литыми колокольчиками, умбоновидная подвеска с центральным отверстием, фрагмент гривны, некоторые формы пластинчатых подвесок, браслеты, биконические бусы из оловянно-свинцовистого сплава (рис. 2: 1, 5—7, 9, 13—15, 26, 30—32). Другие находят аналоги в рязано-окских древностях: простые и двухъярусные трапециевидные подвески, спиральные пронизи и перстни, близки рязано-окским, и свернутые из листа конические привески, отличающиеся от рязано-окских способом крепления (рис. 2: 3, 29, 33, 34).

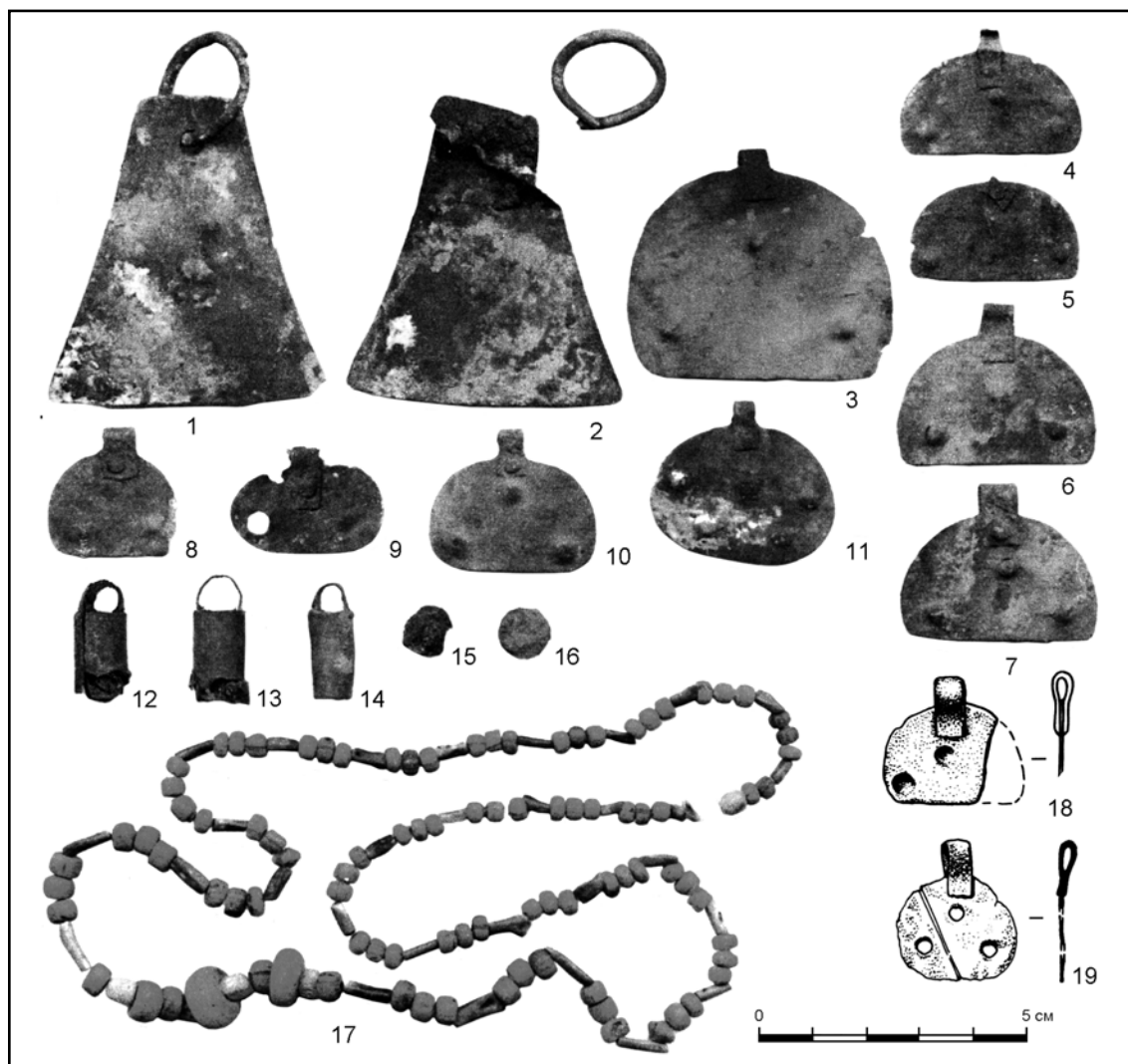
Самобытны крупные пластинчатые трапециевидные подвески с вогнутыми сторонами, пластинчатые подвески в виде овала, сегмента и овала со срезанной нижней частью, а также цилиндрические «ведеркообразные» подвески с ушком и припаянным доньшком, заполненные воскоподобным веществом с кожаными полосками, дублирующими изнутри ушки для подвешивания (рис. 2: 16—21, 24, 27).

Подобные украшения известны пока только в древностях позднего этапа мощинской культуры. Клад с такими украшениями найден на городище Картавцево, там же обнаружена отдельная подвеска в виде сегмента, подвеска в виде овала с плоским основанием происходит с городища Борисово (рис. 3) (Воронцов 2013: 40, рис. 41: 7; 70: 2; 73). Они абсолютно идентичны по типам вещей, визуально одинаковы и по облику металла, из которого изготовлены. Анализы металла вещей изклада, найденного в Картавцево, показали, что использовался либо сплав с высоким содержанием серебра — до 95% (крупные трапециевидные подвески), либо сплав серебра с содержанием до 41% со свинцовой латуной (Ag+CuZnPb) (полукруглые подвески). Видимо, этот состав сплава придавал вещам определенные физические свойства и вид серебряных изделий, хотя и несколько «жестяных» по виду (автор благодарит И. А. Сапрыкину за знакомство с содержанием еще не опубликованной работы: Сапрыкина и др. 2020).



**Рис. 2.** Елшинский клад. Основные категории металлических деталей женского убора. 1 — головной венчик; 2, 3 — височные привески; 4 — височное кольцо с лопастью; 8 — височные кольца; 5 — фрагмент шейной гривны; 6, 7, 14—27 — привески; 9 — металлические обоймы и бусы; 11, 12 — фрагменты цепочки и подвеска; 13 — цепедержатель и цепь с подвесками в виде колокольчиков; 28, 29 — пронизы; 30—32 — браслет и фрагменты браслетов; 33, 34 — перстни. 1—7, 13—21, 23—26, 30—34 — сплав цветных металлов; 8 — серебро, стекло, янтарь; 9—12 — свинцово-оловянный сплав; 22, 28, 29 — сплав цветных металлов, кожа; 27 — сплав цветных металлов, кожа, воск (?) (фото автора с оригиналов).

**Fig. 2.** Elshino hoard. Main categories of metal decoration of female costume: 1 — diadem; 2, 3 — temple pendants; 4 — temple ring with paddle; 8 — temple rings; 5 — fragments of a necklace; 6, 7, 14—27 — pendants; 9 — metal holders and beads; 11, 12 — fragments of a chain and a pendant; 13 — chain holder and a chain with bell-shaped pendants; 28, 29 — spirals; 30—32 — Bracelet and fragments of bracelets; 33, 34 — finger rings. 1—7, 13—21, 23—26, 30—34 — non-ferrous metal alloy; 8 — silver, glass, amber; 9—12 — tin and lead alloy; 22, 28, 29 — non-ferrous metal alloy, leather; 27 — non-ferrous metal alloy, leather, wax (?) (photo by the author from the originals).



**Рис. 3.** Городище Картавецво: 1—17 — клад; 18 — находка подвески на склоне. Городище Борисово: 19 — находка в постройке 4. 1—11, 18, 19 — сплав цветных металлов; 12—14 — сплав цветных металлов, кожа, воск (?); 15, 16 — свинцово-оловянный сплав; 17 — стекло (1—17 — фото А.М. Воронцова; 18, 19 — по Воронцов 2014: рис. 2: 9, 10).

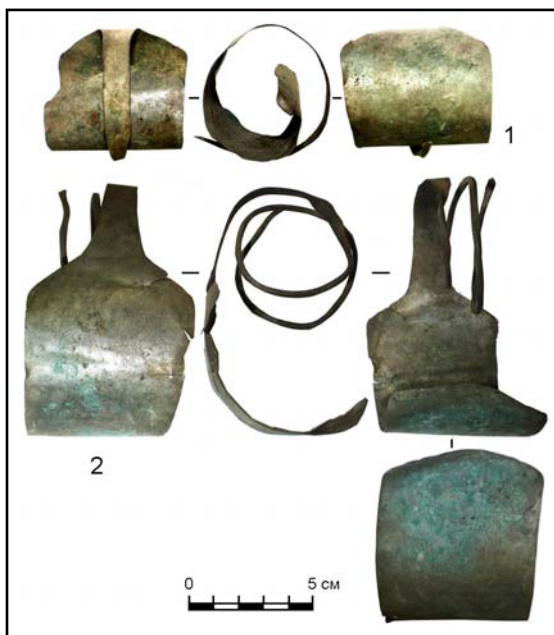
**Fig. 3.** Kartavtsevo hillfort: 1—17 — Kartavtsevo hoard; 18 — a pendant found on the slope. Borisovo hillfort: 19 — a find from building no. 4. 1—11, 18, 19 — non-ferrous metal alloy; 12—14 — non-ferrous metal alloy, leather, wax (?); 15, 16 — tin and lead alloy; 17 — glass (1—17 — photo by A.M. Vorontsov; 18, 19 — after Воронцов 2014: рис. 2: 9, 10).

Не имеют синхронных аналогов височные кольца с лопастью. Они представлены двумя экземплярами. Щиток в виде расширяющегося к концу пятиугольника, с основанием, переходящим в узкую полосу, и проволоку, закрученную в два оборота, у меньшего кольца проволочная часть обломана. Размеры большого кольца — максимальная ширина 6,5 см, диаметр 6 см, меньшего кольца — максимальная ширина 6,2 см, диаметр 5,2 см. Визуально металл и способ изготовления близки другим пластинчатым украшениям из состава клада (рис. 4: 1, 2).

Височные кольца с лопастью в синхронных древностях автору пока не известны. В то же

время известен целый ряд подобных изделий в более раннее время в Поочье и на сопредельных территориях. Одной из наиболее характерных составляющих женского убора рязанских финнов в III — 1-й пол. IV вв. н.э. являются характерные височные кольца, свернутые из ромбической пластины с проволочной спиралью на одном конце, появляющиеся уже на самом раннем, «кошибеевском» этапе рязано-окских древностей (рис. 6: 7—9, 11, 14). Известны аналогичные кольца и среди материалов могильника Большое Давыдовское 2 в Суздальском Ополе, материалы которого чрезвычайно близки рязано-окским древностям. (рис. 5: 12, 13, 15) (Ахмедов, Белоцер-





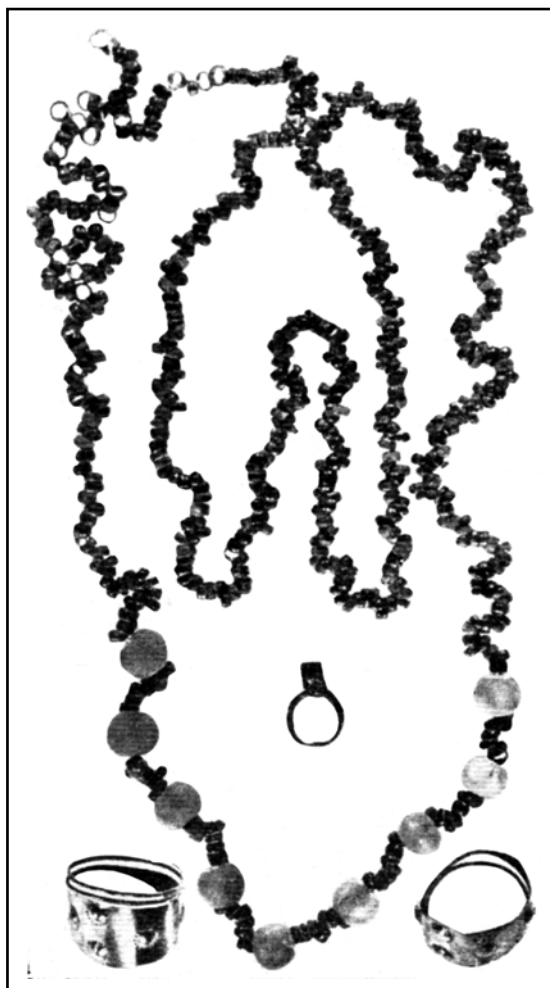
**Рис. 4.** Височные лопастные кольца из Елшинского клада. Сплав цветных металлов (фото автора).

**Fig. 4.** Elshino hoard. Temple rings. Non-ferrous metal alloy (photo by the author).

ковская 1998: 36, рис. 2: 1—5; 3: 4, 5; Белоцерковская 2000: 99, рис. 2: 1, 2, табл. 2; Шитов 1988: 12, 22—25, 27—28, табл. V: 8, 11; XI: 13, 14, 15, 18; XIII: 1, 2, 7; Спицын 1901: 63—65, табл. VI: 11, 28, 31; VII: 8, 11, 14; VIII: 6; IX: 15, 16; XI: 5; XIII: 8; Макаров, Красникова, Зайцева 2010: 45, 47, рис. 4: 17, 18; 6: 3, 3/1; 2012: 154, илл. 5: 1, 2). Близкое ранним рязано-окским образцам височное кольцо найдено в постройке 8 городища Ново-Клейменово в контексте одноименных древностей II — 1-й пол. III вв. Типологически более ранние найдены в постройке 3/4 на городище Супруты и на городище Мощины, где два серебряных кольца из согнутой в два с четвертью оборота проволоки с расширенным «ланцетовидным» концом, украшенным ромбической композицией из полусферических выпуклостей, были найдены вместе со скоплением золотостеклянных пронизок и «бочонковидных» бусин, круглых бусин зеленого стекла и бронзовых колечек в составе клада, спрятанного в материковой ямке вне комплексов сооружений (рис. 5: 6: 5, 6, 10) (Воронцов 2013: 20, рис. 57: 2; 656: 16; Фролов 1977: 78, рис. 1). Они в свою очередь находят прототипы на дьяковском городище Щербинка и в составе клада I — нач. II вв. на городище Долматово, относящегося к началу освоения предками рязанских финнов территории Среднего Поочья (рис. 6: 1—4) (Ахмедов 2003: 131—134). Возможные прототипы этой категории украшений

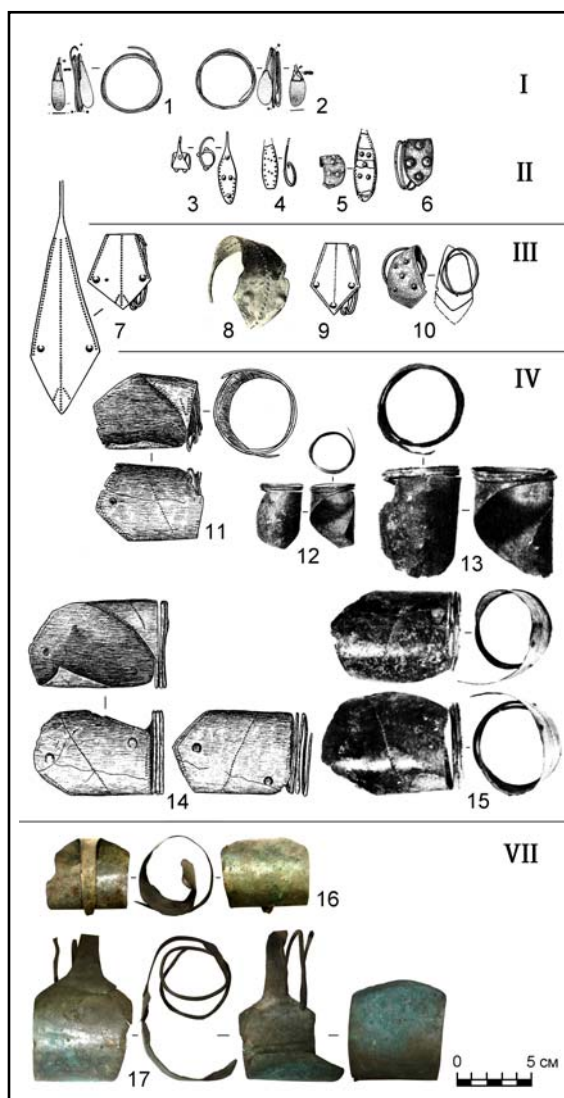
известны в милоградских древностях и культуре штрихованной керамики в I в. н. э. (Милоград, Банцеровщина, Лабенщина, Збаровичи), которые, в свою очередь, близки серии находок в культуре западнобалтийских курганов (Шитов 1988: 14; Мельниковская 1963: 39—40, рис. 6: 1, 5—10; Лявданский 1932: 57, табл. 1: 12, 25; Очерки 1970: 197, рис. 72: 13, 17, 18, 19; Okulicz 1970: Tabl. X: 1, 2; XVII: 19; XXIV: 19).

Видимо, именно взаимодействиями рязанских финнов и населения, оставившего древности типа Ново-Клейменово, вызвано появление новых черт в составе рязано-окского головного убора. Можно предполагать и прямое включение ново-клейменовцев в рязано-окские коллективы, о чем свидетельствует наличие керамических форм в ранних погребениях могильника Кораблино, чрезвычайно близких ново-клейменовской посуде. В мощинских напластованиях на верхнеокских



**Рис. 5.** Клад 1976 г. с городища Мощины. Серебро, бронза, стекло (по Фролов 1977: рис. 1).

**Fig. 5.** Moshchiny hillfort. The hoard found in 1976. Silver, bronze, glass (after Фролов 1977: рис. 1).



**Рис. 6.** Височные лопастные кольца из Елшинского клада и их возможные прототипы: 1, 2 — городище Долматово; 3, 4 — городище Щербинка; 5 — городище Супруты; 6 — городище Мощины; 7—9 — Кошибеевский могильник; 7 — п. 21, раскопки В.Н. Глазова; 8 — п. 50, раскопки А.А. Спицына; 9 — п. 92, раскопки В.Н. Глазова; 10 — городище Ново-Клейменово; 11, 14 — могильник Кораблино, мыс 2, п. 6; 12, 13, 15 — могильник Большое Давыдовское: 12 — п. 4; 13 — п. 11; 15 — п. 18; 16, 17 — Елшинский клад. I—VII — века н.э., обобщенные хронологические рамки.

**Fig. 6.** Temple rings from Elshino hoard and their possible prototypes: 1, 2 — Dolmatovo hillfort; 3, 4 — Shcherbinka fortified settlement; 5 — Supruty hillfort; 6 — Moshchiny hillfort; 7—9 — Koshibeevo burial ground; 7 — bur. 21, excavations by V.N. Glazov; 8 — bur. 50, excavations by A.A. Spitsyn; 9 — bur. 92, excavations by V.N. Glazov; 10 — Novo-Kleymenovo hillfort; 11, 14 — Korablino burial ground (cape 2), bur. 6; 12, 13, 15 — Bolshoe Davydovskoe burial ground: 12 — bur. 4; 13 — bur. 11; 15 — bur. 18; 16, 17 — Elshino hoard. I—VII — centuries AD, generalized chronological framework.

памятниках ново-клеименовские черты отсутствуют, что, по мнению А.М. Воронцова и Е.В. Столярова, подготовивших исследование на тему соотношения ново-клеименовских и мощинских горизонтов, свидетельствует о вытеснении мощинским населением предшествующего верхнеокского населения вниз по р. Оке<sup>1</sup>.

Елшинские кольца несколько отличаются от рязано-окских прототипов и по форме щитка, и по способу закручивания кольца в спираль. Однако их связь представляется возможной, близки и размерные стандарты. В то же время, пока трудно объяснить хронологический разрыв между рязано-окскими височными кольцами III—IV вв. и елшинскими находками. В рязано-окском уборе V—VII вв. подобные украшения не известны, не находили их пока и на памятниках с материалами позднего этапа мощинской культуры. Можно попробовать выдвинуть смелое предположение, что существование этой категории убора может быть связано с какой-то локальной группой, сохранившей «ново-клеименовские» реликты. Косвенно в пользу этого может свидетельствовать и место находки клада, располагающееся за пределами мощинского и рязано-окского ареала.

Другой специфической категорией являются *цилиндрические подвески*. Они представляют собой свернутые из металлического листа цилиндры, в которые вставлялись пластинчатые петли с округлым верхом, с загнутыми в нижней части горизонтально концами. Боковой шов цилиндра спаивался вместе с петлей, к нижней части цилиндра и концам петель припаивалось пластинчатое круглое донце. Внутри подвески вставлялись дублирующие кожаные петли, концы которых доходили до середины высоты цилиндрической части и загибались внутрь. После этого цилиндрическая часть заполнялась веществом, визуально напоминающим воск, которое закрепляло кожаные петли. Верхняя часть пропитана веществами, которые выделялись из кожи, поэтому она отличается от нижней части заполнения и по цвету, и по сохранности (рис. 7: 1—7).

Ниже представлены усредненные варианты размеров подвесок (табл. 1).

<sup>1</sup> Автор выражает искреннюю благодарность И.В. Белоцерковской за возможность использования рисунков находок из могильников Кораблино и Заречье, а также А.М. Воронцову и Е.В. Столярову за дружеские консультации и фото находок из клада, найденного на городище Картавцево.

Как уже было указано выше, максимально близки этим подвескам три подвески из клада, найденного на городище Картавецво. По размерам одна соответствует размерам варианта 1 из Елшинского клада, две другие в целом меньше подвесок из Елшино — общая высота 2 см, высота цилиндра 1,2 см, диаметр 1 см. По информации А.М. Воронцова, внутри сохранилась органическая (восковая?) масса, окрашенная в коричневый цвет, что может свидетельствовать о том, что внутри первоначально также могли находиться кожаные петли.

Как уже было указано, это единственные аналоги елшинским подвескам, которые относятся к позднему IV периоду мощинских древностей, определяемому в рамках 1-й пол. VII в. (Воронцов 2016: 228—229, рис. 3; 25).

К более раннему времени относятся находки восемнадцати цилиндрических подвесок в составе клада с городища Велегож, корпус еще одной подвески был найден на склоне городища (рис. 8: 1—17) (Воронцов, Столяров 2015: 13—14, рис. 6: 3; 34: 3—19; 38: 2). Две из них изготовлены из серебра, еще пять из бронзы, характер сплав металлов, из которых изготовлены остальные, еще не определен. Конструкция почти аналогична описанной выше для елшинских подвесок, за исключением того, что концы пластинчатых петель не загнуты в горизонтальной плоскости. Внутри подвесок также зафиксирована коричневая масса органического происхождения, остатков кожи в публикации не описано, косвенно в пользу ее присутствия в конструкции свидетельствует цвет органического заполнения. Эти подвески имеют несколько иные пропорции, их высота составляет 1,7—1,8 см при диаметре 0,8—0,9 см. Время сокрытия клада определяют сер. V в. (Воронцов, Столяров 2015: 15; Воронцов 2016: 229). Авторы первой публикации клада совершенно справедливо указывают на близкие подвески, найденные в нескольких погребальных комплексах рязано-окских финнов (основные составляющие см. рис. 9). Авторы первой публикации Велегожского клада присоединяются к мнению И.В. Белоцерковской, связавшей появление этой категории украшений с результатом взаимодействия рязанских финнов с носителями черняховской культуры вскоре после «прекращения ее существования в гуннское время». Датировка рязано-окских комплексов с ведековидными подвесками была дана И.В. Белоцерковской в широком диапазоне от IV в. (могильник Кораблино, мыс 1, п. 76) до V в. в целом (могильник Кораблино, мыс 1, п. 16 и могильник Заречье, п. 99) или

Таблица 1.  
Усредненные варианты  
размеров подвесок

| Номер варианта | Высота общая, см | Высота цилиндрической части, см | Диаметр, см | Количество |
|----------------|------------------|---------------------------------|-------------|------------|
| 1              | 2,2              | 1,6                             | 0,8         | 4          |
| 2              | 2,5              | 1,7                             | 1,1         | 5          |
| 3              | 2,8              | 2                               | 1,3         | 4          |
| 4              | 3,1              | 2,3                             | 0,9         | 5          |
| 5              | 4,1              | 2,9                             | 1,5         | 15         |
| 6              | 4,5              | 3,1                             | 1,8         | 10         |

2-й пол. V в. (могильник Заречье, п. 55) (Белоцерковская 2012а: 59—61; 63, рис. 3: 1—5; Воронцов, Столяров 2015: 14). Здесь хотелось бы внести некоторое уточнение. Инвентарь п. 76, мыс 1 могильника Кораблино, относящегося к IV в., содержал две железные «ведековидные» подвески с узкими петлями, которые действительно могут быть соотнесены с черняховскими аналогами, 80 % которых изготовлены именно из железа (рис. 8: 43) (Гопкало 2008: 63—64, табл. VII). Подвески же из п. 99 мог. Заречье и п. 16, мыс 1 мог. Кораблино ближе именно к находкам из Велегожа и по размерам, и по конструкции (рис. 8: 10, 22). Датировки этих двух погребений также могут быть уточнены. В п. 99 мог. Заречье найдена двухъярусная подвеска со свернутыми из листа привесками, аналогичные привески украшают и один из спиральных перстней в составе инвентаря п. 16 мог. Кораблино (рис. 8: 14, 26). Эти характерные привески в составе наборных украшений распространяются уже во 2-й пол. V в. (Белоцерковская 2014: 185, 196). Сочетание же форм украшений в этих комплексах позволяет предположить их датировку рамках 3-й четв. V в. Этим же временем датируется и комплекс п. 55 могильника Заречье, один из опорных рязано-окских комплексов фазы 1 периода ЗС (Ахмедов 2007: 147—150, схема 3.). Таким образом, подвески из этих трех погребений близки к велегожским и по времени. Возможно, их поступление к рязанским финнам следует связывать с той средой, к которой относились люди, сокрывшие Велегожский клад. В пользу этого предположения свидетельствует и присутствие в комплексе п. 99 м-ка Заречье браслета с тремя прямоугольными площадками, соотносимого с традиционными для мощинской культуры формами; фрагмент подобного браслета также найден в составе подъемного материала на городище Велегож (рис. 8: 27) (Воронцов, Столяров 2015: рис. 8: 2). В расположенном





**Рис. 7.** Цилиндрические подвески из Елшинского клада: 1—7 — конструкция подвесок; 8—13 — варианты размеров подвесок. 1—13 — сплав цветных металлов, кожа, воск (?) (фото автора).

**Fig. 7.** Elshino hoard. Cylindrical pendants: 1—7 — structure of the pendants; 8—13 — pendants size options. 1—13 — non-ferrous metal alloy, leather, wax (?) (photo by the author).

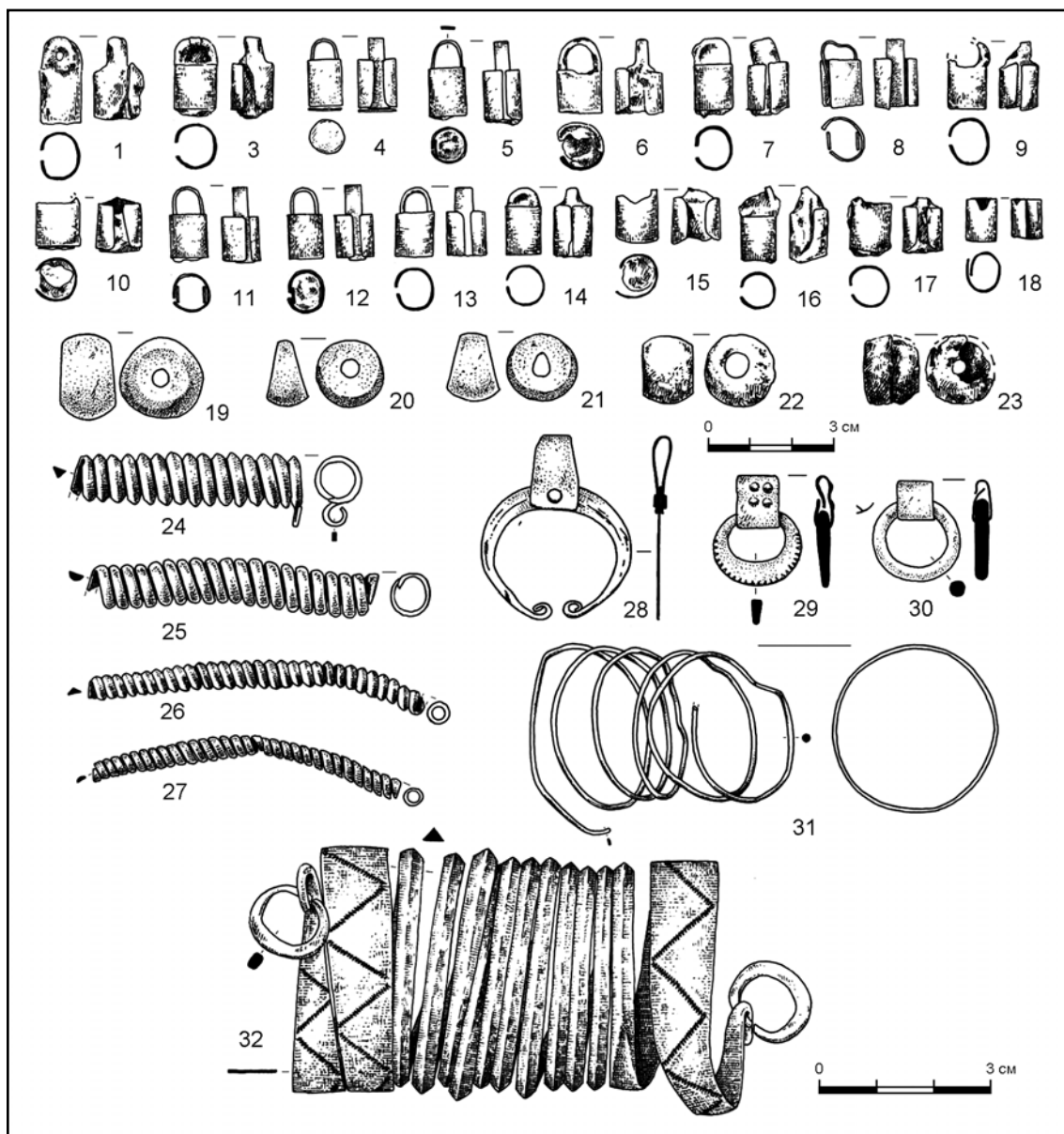
в непосредственной близости к п. 16, мыс 1, мог. Кораблино парном п. 18 в составе ожерелья у захороненной женщины найдена крупная серебряная бусина со срезанными под углом сегментами, аналогичная найденным на Велегожском городище, в кладе, в культурном слое и в постройке 1 (рис. 7: 20, 21) (Белоцерковская 2012: 119, рис. 1: 11; Воронцов, Столяров 2015: рис. 20: 56; 23: 18, 61; 34: 21, 22).

Таким образом, можно установить хронологические рамки развития этой разновидности украшений, происходящих от подвесок римского времени, от 1-й пол. — сер. V в. до сер. — 3-й четв. VII в. Направление эволюции шло в изменении пропорций и увеличении размеров подвесок, на что указывают и авторы публикации Велегожского клада (Воронцов, Столяров 2015: 13).

Именно наличие специфических категорий «позднемогильного» убора отличает Елшинский клад от синхронных репрезентативных днепровских кладов I группы. Рассмотренные «реликтовые» украшения демонстрируют происхождение части разнотрадиционных

компонентов, синтезированных в «позднемогильном» женском уборе, представленном в кладе из Елшинского городища.

Дальнейшее изучение этого уникального комплекса должно иметь комплексный характер и сочетать в себе методы выделения различных культурных компонентов, «ретроспективного» анализа, как на уровне отдельных типов вещей, так и на уровне категорий, позволяющего выделять различные культурные традиции, а также всестороннее изучение предметов методами археометрии. Продуктивность подобного подхода хорошо видна на примере исследований В.Е. Родинковой раннесредневековых кладов Поднепровья. Ей удалось выделить несколько локальных групп убора, определить в его составе несколько групп украшений различных культурных традиций: днепровской «субстратной», восходящей к древностям римского времени и начала Великого переселения народов (позднелатинской и киевской культур), группу находок «лесного» облика, связанных с финно-угорским и балтским населением лесной зоны Восточной Европы, а также вещи, изготов-



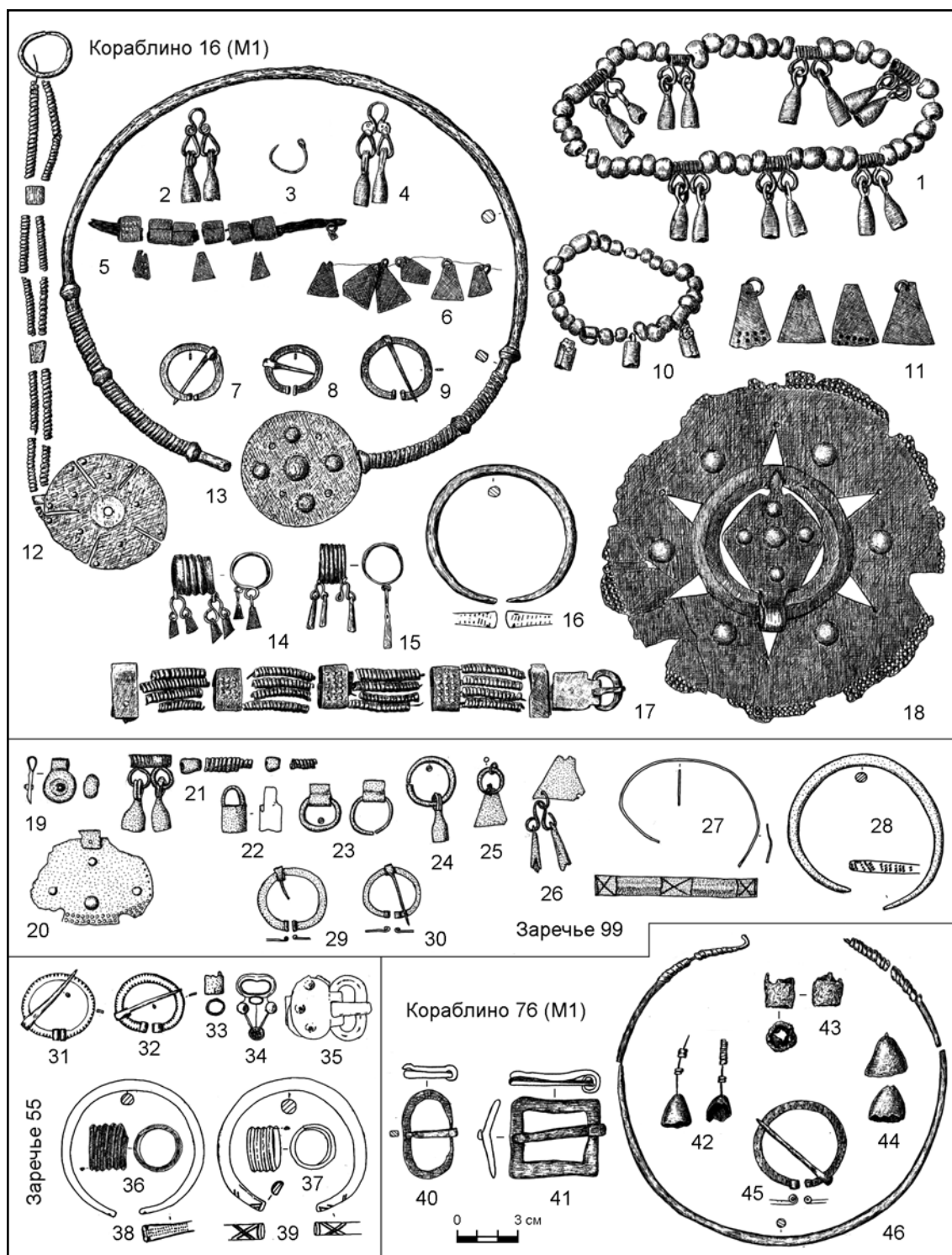
**Рис. 8.** Клад с городища Велегож. Цилиндрические подвески и примеры других категорий металлического убора из составаклада. 1—18 — подвески; 19—23 — бусы; 24—27 — пронизи; 28 — подвеска-лунница; 29, 30 — обоймы с кольцами; 31 — спиральное кольцо; 32 — браслет. 1—5, 7, 8, 10—18 — бронза, органическая масса; 6, 9 — серебро, органическая масса; 19—21, 24—27, 29, 30 — бронза; 22, 23 — свинцово — оловянный сплав; 28, 31 — серебро; 32 — латунь (по Воронцов, Столяров 2015: рис. 33: 2, 3, 5, 7, 10, 11; 34: 1, 3—24; 35: 4).

**Fig. 8.** Velegozh hillfort. Cylindrical pendants and other categories of metal jewelry from the hoard: 1—18 — pendants; 19—23 — beads; 24—27 — spirals; 28 — lunula-pendant; 29, 30 — holders with rings; 31 — spiral ring; 32 — bracelet. 1—5, 7, 8, 10—18 — bronze, organic matter; 6, 9 — silver, organic matter; 19—21, 24—27, 29, 30 — bronze; 22, 23 — tin and lead alloy; 28, 31 — silver; 32 — brass (after Воронцов, Столяров 2015: рис. 33: 2, 3, 5, 7, 10, 11; 34: 1, 3—24; 35: 4).

ленные под влиянием византийских и восточногерманских традиций. Ею также выявлено совпадение структур женских наборов в днепровских кладах I группы и в кладах горизонта «восточноевропейских эмалей» второй половины II — III вв. и сходство на «уровне форм отдельных предметов, принципов их использования и места в уборе». Все это предоставляет дополнительные возмож-

ности для реконструкции исторических процессов в Восточной Европе в эпоху Великого переселения народов и в начале раннего средневековья (Родинкова 2007: 359—371; 2011: 247—252; 255—261; 2015).

Результаты, полученные при изучении «ретроспективным» методом двух «реликтовых» категорий из Елшинского клада, дали возможность определить их возможную



**Рис. 9.** Категории, составляющие погребальные комплексы с цилиндрическими подвесками из рязано-окских могильников: 1—18 — могильник Кораблино (мыс 1), п. 16; 19—30 — могильник Заречье, п. 99; 31—39 — могильник Заречье, п. 55; 40—46 — могильник Кораблино (мыс 1), п. 76. 1, 10 — бронза, стекло; 2—4, 6—9, 11, 13—16, 18—33, 36—46 — бронза; 5, 12, 17 — бронза, кожа; 34, 35 — серебро (1—30, 33, 40—42; 44—46 — рисунки И.В. Белоцерковской с оригинала; 31, 32, 34—39, 43 — рисунки автора с оригинала).

**Fig. 9.** Burial complexes with cylindrical pendants from burial grounds of the Ryazan Finn culture. Main categories: 1—18 — Korabliно burial ground (cape 1), bur. 16; 19—30 — Zarech'e burial ground, bur. 99; 31—39 — Zarech'e burial ground, bur. 55; 40—46 — Korabliно burial ground (cape 1), bur. 76. 1, 10 — bronze, glass; 2—4, 6—9, 11, 13—16, 18—33, 36—46 — bronze; 5, 12, 17 — bronze, leather; 34, 35 — silver (1—30, 33, 40—42; 44—46 — drawings by I.V. Belotserkovskaya from the originals; 31, 32, 34—39, 43 — drawings by the author from the originals).

принадлежность к различным традициям. Они появились в Поочье в разное время, существовали и были использованы в структуре репрезентативного «позднемоштинского» женского убора.

Дальнейшее применение комплексного подхода, включающего, в том числе и методы «ретроспективного» анализа, для изучения всего объема «самобытных» и инокультурных категорий позднемоштинских кладов, позволит конкретизировать наши представ-

ления о формировании женского убора населения Поочья, о его связях с убором, как рязанских финнов, так и носителей культуры «колочинско-пеньковского» облика на верхнем течении р. Воронеж (Обломский 2016: 16—17). В любом случае, присутствие самобытных черт в составе двух кладов — Елшинского и Картавецевского позволяет относить их к особой группе «позднемоштинских» кладов, отражающих культуру локальных групп населения Поочья в V—VII вв.

## Литература

- Ахмедов И.Р. 2003. Комплекс предметов с городища Долматово, Старожиловского района, Рязанской области. В: Челябинов В.П. (отв. ред.). *Проблемы древней и средневековой археологии Окского бассейна*. Сборник научных трудов памяти Б.А. Фолмеева. Рязань: Поверенный, 128—138.
- Ахмедов И.Р. 2007. Инвентарь мужских погребений. В: Гавригун И.О., Обломский А.М. (отв. ред.). *Восточная Европа в середине I тысячелетия н.э.* РСМ 9. Москва: ИА РАН, 37—185.
- Ахмедов И.Р. 2014. «Лик славы». Согдийские находки из Елшинского клада. В: Асташова Н.И. (отв. ред.). *Славяне и иные языки... К юбилею Натальи Германовны Недошвиной*. Труды ГИМ 198. Москва: ГИМ, 282—298.
- Ахмедов И.Р., Белоцерковская И.В. 1998. О начальной дате рязано-окских могильников. В: Студзицкая С.В. (отв. ред.). *Археологический сборник*. Труды ГИМ 96. Москва: ГИМ, 32—42.
- Ахмедов И.Р., Гаврилов А.П. 2017. Находки матриц для изготовления деталей геральдических поясов в древностях рязано-окских финнов. *Stratum plus* (5), 17—39.
- Белоцерковская И.В. 2000. Верхнеокские элементы в культуре рязано-окских могильников. В: Белоцерковская И.В. (отв. ред.). *Научное наследие А.П. Смирнова и современные проблемы археологии Волго-Камья*. Материалы научной конференции. Труды ГИМ 122. Москва: ГИМ, 99—108.
- Белоцерковская И.В. 2012а. О предметах черняховской культуры в женском инвентаре рязано-окских могильников. В: Журавлев Д.В., Фирсов К.Б. (отв. ред.). *Евразия в скифо-сарматское время*. Труды ГИМ 191. Москва: ГИМ, 27—37.
- Белоцерковская И.В. 2012в. Женский комплекс из могильника Кораблино. В: Белоцерковская И.В. (отв. ред.). *Образы времени. Из истории древнего искусства*. Труды ГИМ 189. Москва: ГИМ, 118—127.
- Белоцерковская И.В. 2014. Женский костюм окских финнов V—VII вв. Традиции и новации. В: Обломский А.М. (отв. ред.). *Проблемы взаимодействия населения Восточной Европы в эпоху Великого переселения народов*. РСМ 15. Москва: ИА РАН, 178—229.
- Воронцов А.М. 2013. Культурно-хронологические горизонты памятников II—V вв. на территории Окско-Донского водораздела. Тула: ГМЗ «Куликово поле».
- Воронцов А.М. 2016. Памятники мощинской культуры в третьей четверти I тыс. н.э. В: Обломский А.М., Исланова И.В. (отв. ред.). *Раннесредневековые древности лесной зоны Восточной Европы (V—VII вв.)*. РСМ 17. Москва: ИА РАН, 221—260.
- Воронцов А.М., Столяров Е.В. 2015. Городище Велегож на правобережье Верхней Оки. В: Гавригун И.О., Воронцов А.М. (ред.). *Лесная и лесостепная зоны Восточной Европы в эпоху римских влияний и Великого переселения народов*. Конференция 4. Часть 1. Тула: ГМЗ «Куликово поле», 9—56.
- Лявданский А.Н. 1932. Археологические исследования в БССР после Октябрьской революции. *СГАИМК* 7—8, 54—61.
- Макаров Н.А., Красникова А.М., Зайцева И.Е. 2010. Могильник Большое Давыдовское 2 — погребальный памятник первой половины I тыс. н.э. в Суздальском Ополье. *РА* (1), 41—52.
- Макаров Н.А., Красникова А.М., Зайцева И.Е. 2012. Финские древности первой половины — середины I тыс. н.э. в Суздальском Ополье. В: Деревянко А.П. (ред.). *Историко-культурное наследие и духовные ценности России*. Москва: РОССПЭН, 59—62 (илл.), 151—161.
- Мельниковская О.Н. 1963. О взаимосвязи памятников милоградской и зарубинецкой культур в Южной Белоруссии. *СА* (1), 32—42.
- Обломский А.М. 2016. Колочинская культура. В: Обломский А.М., Исланова И.В. (отв. ред.). *Раннесредневековые древности лесной зоны Восточной Европы (V—VII вв.)*. РСМ 17. Москва: ИА РАН, 10—113.
- Очерки 1970: Исаенко В.Ф. и др. (ред.). 1970. *Очерки по археологии Белоруссии* 1. Минск: Наука и техника.
- Родинкова В.Е. 2007. Система женского раннесредневекового убора Среднего Поднепровья (ретроспективный анализ). В: Гавригун И.О., Обломский А.М. (отв. ред.). *Восточная Европа в середине I тысячелетия н.э.* РСМ 9. Москва: ИА РАН, 358—388.
- Родинкова В.Е. 2011. Женский костюм в эпоху Великого переселения народов: современное состояние исследований. В: Родинкова В.Е. (отв. ред. и сост.). *Новые исследования по археологии стран СНГ и Балтии*. Материалы Школы молодых археологов. Кириллов, 3—12 сентября 2011 г. Москва: ИА РАН, 239—265.
- Родинкова В.Е. 2015. К проблеме выделения балтских элементов в женском уборе «мартиновского» типа. *КСИА* 240, 91—111.
- Розенфельдт И.Г. 1982. *Древности западной части Волго-Окского междуречья в VI—IX вв.* Москва: Наука.
- Сапрыкина и др. 2020: Сапрыкина И.А., Чугаев А.В., Пельгунова Л.А., Воронцов А.М. 2020. Источники серебра в VII в. по данным изотопного анализа (по методу Pb—Pb) предметов из клада с городища Картавецво. В: *Сборник тезисов в честь юбилея И.В. Белоцерковской*. Москва: ИА РАН;

ГИМ, в печати.  
 Седов В. В. 1982. *Восточные славяне и их соседи в VI—XIII вв.* Археология СССР 14. Москва: Наука.  
 Фролов И. К. 1977. Работы в Калужской и Орловской областях. АО 1976 г., 77—79.  
 Шитов В. Н. 1988. Кошбибеевский могильник (по материалам раскопок В. Н. Глазова в 1902). В: Жи-

ганов М. Ф. (отв. ред.). *Вопросы этнической истории мордовского народа в I — начале II тысячелетия н. э.* Труды МНИИЯЛИЭ 93. Саранск: Мордовское книжное издательство, 4—43.  
 Okulicz Ł. 1970. *Kultura kurhanów zachodniobałtyjskich we wczesnej epoce żelaza*. Wrocław; Warszawa; Kraków: Ossolineum.

## References

- Akhmedov, I. R. 2003. In Cheliapov, V. P. (ed.). *Problemy drevnei i srednevekovoi arkheologii Okskogo basseina (Issues of Ancient and Medieval Archaeology of the Oka River Basin)*. Ryazan: "Poverenniy" Publ., 128—138 (in Russian).
- Akhmedov, I. R. 2007. In Gavritukhin, I. O., Oblomskii, A. M. (eds.). *Vostochnaia Evropa v seredine I tysiacheletii n. e. (Eastern Europe in the Middle of the I Millennium A.D.)*. Series: Ranneslavianskii mir. Arkheologiya slavian i ikh sosedei (Early Slavic World. Archaeology of Slavs and Their Neighbors) 9. Moscow: Institute of Archaeology, Russian Academy of Sciences, 37—185 (in Russian).
- Akhmedov, I. R. 2014. In Astashova, N. I. (ed.). *Slaviane i inye iazytsi... (Slavs and Other Peoples...)*. Series: Trudy Gosudarstvennogo istoricheskogo muzeia (Proceedings of the State Historical Museum) 198. Moscow: State Historical Museum, 282—298 (in Russian).
- Akhmedov, I. R., Belotserkovskaia, I. V. 1998. In Studzitskaia, S. V. (ed.). *Arkheologicheskii sbornik (Archaeological Collected Papers)*. Series: Trudy Gosudarstvennogo istoricheskogo muzeia (Proceedings of the State Historical Museum) 96. Moscow: State Historical Museum, 32—42 (in Russian).
- Akhmedov, I. R., Gavrilov, A. P. 2017. In *Stratum plus. Archaeology and Cultural Anthropology* (5), 17—39 (in Russian).
- Belotserkovskaia, I. V. 2000. In Belotserkovskaia, I. V. (ed.). *Nauchnoe nasledie A. P. Smirnova i sovremennye problemy arkheologii Volgo-Kam'ia (A. P. Smirnov's Scientific Legacy and Modern Problems of Volga-Kama Archaeology)*. Series: Trudy Gosudarstvennogo istoricheskogo muzeia (Proceedings of the State Historical Museum) 122. Moscow: State Historical Museum, 99—108 (in Russian).
- Belotserkovskaia, I. V. 2012. In Zhuravlev, D. V., Firsov, K. B. (eds.). *Evrasiia v skifo-sarmatskoe vremia (Eurasia in Scythian-Sarmatian Time)*. Series: Trudy Gosudarstvennogo istoricheskogo muzeia (Proceedings of the State Historical Museum) 191. Moscow: State Historical Museum, 27—37 (in Russian).
- Belotserkovskaia, I. V. 2012. In Belotserkovskaia, I. V. (ed.). *Obrazy vremeni: Iz istorii drevnego iskusstva (Images of Time: From the History of the Ancient Art)*. Series: Trudy Gosudarstvennogo istoricheskogo muzeia (Proceedings of the State Historical Museum) 189. Moscow: State Historical Museum, 118—127 (in Russian).
- Belotserkovskaia, I. V. 2014. In Oblomskii, A. M. (ed.). *Problemy vzaimodeistviia naseleniia Vostochnoi Evropy v epokhu Velikogo pereseleniia narodov (Interaction between Eastern European Populations during the Great Migrations)*. Series: Ranneslavianskii mir. Arkheologiya slavian i ikh sosedei (Early Slavic World. Archaeology of Slavs and Their Neighbors) 15. Moscow: Institute of Archaeology, Russian Academy of Sciences, 178—229 (in Russian).
- Vorontsov, A. M. 2013. *Kul'turno-khronologicheskie gorizonty pamiatnikov II—V vekov na territorii Oksko-Donskogo vodorzda (Cultural-Chronological Horizons of 2<sup>nd</sup> — 5<sup>th</sup> century Sites on the Territory of Oka-Don Interstream)*. Tula: "Kulikov Pole" State Museum-Reserve (in Russian).
- Vorontsov, A. M. 2016. In Oblomskii, A. M., Islanova, I. V. (eds.). *Rannesrednevekovye drevnosti lesnoi zony Vostochnoi Evropy (V—VII vv.) (Early Medieval Antiquities of the Forest Zone of Eastern Europe)*. Series: Ranneslavianskii mir. Arkheologiya slavian i ikh sosedei (Early Slavic World. Archaeology of Slavs and Their Neighbors) 17. Moscow: Institute of Archaeology, Russian Academy of Sciences, 221—260 (in Russian).
- Vorontsov, A. M., Stoliarov, E. V. 2015. In Gavritukhin, I. O., Vorontsov, A. M. (eds.). *Lesnaia i lesostepnaia zony Vostochnoi Evropy v epokhi rimskikh vliianii i Velikogo pereseleniia narodov (Forest and Forest-steppe Zone of Eastern Europe during the Roman Influence and the Great Migration Periods)* 4 (1). Tula: "Kulikov Pole" State Museum-Reserve, 9—56 (in Russian).
- Liavdanskii, A. N. 1932. In *Soobshcheniia Gosudarstvennoi Akademii istorii material'noi kul'tury (Reports of the State Academy for the History of Material Culture)* 7—8, 54—61 (in Russian).
- Makarov, N. A., Krasnikova, A. M., Zaitseva, I. E. 2010. In *Rossiiskaia Arkheologiya (Russian Archaeology)* (1), 41—52 (in Russian).
- Makarov, N. A., Krasnikova, A. M., Zaitseva, I. E. 2012. In Derevianko, A. P., Kudelin, A. B., Tishkov, V. A. (eds.). 2012 *Istoriokul'turnoe nasledie i dukhovnye tsennosti Rossii (Historical and Cultural Heritage and Spiritual Values of Russia)*. Moscow: "ROSSPEN" Publ., 59—62, 151—161 (in Russian).
- Melnikovskaia, O. N. 1963. In *Sovetskaia Arkheologiya (Soviet Archaeology)* (1), 32—42 (in Russian).
- Oblomskii, A. M. 2016. In Oblomskii, A. M., Islanova, I. V. (eds.). *Rannesrednevekovye drevnosti lesnoi zony Vostochnoi Evropy (V—VII vv.) (Early Medieval Antiquities of the Forest Zone of Eastern Europe)*. Series: Ranneslavianskii mir. Arkheologiya slavian i ikh sosedei (Early Slavic World. Archaeology of Slavs and Their Neighbors) 17. Moscow: Institute of Archaeology, Russian Academy of Sciences, 10—113 (in Russian).
- Isaenko, V. F., et al. (eds.). 1970. *Ocherki po arkheologii Belorussii (Essays on the Archaeology of Belorussia)* 1. Minsk: "Nauka i tekhnika" Publ. (in Russian).
- Rodinkova, V. E. 2007. In Gavritukhin, I. O., Oblomskii, A. M. (eds.). *Vostochnaia Evropa v seredine I tysiacheletii n. e. (Eastern Europe in the Middle of the I Millennium A.D.)*. Series: Ranneslavianskii mir. Arkheologiya slavian i ikh sosedei (Early Slavic World. Archaeology of Slavs and Their Neighbors) 9. Moscow: Institute of Archaeology, Russian Academy of Sciences, 358—388 (in Russian).
- Rodinkova, V. E. 2011. In Rodinkova, V. E. (ed., comp.). *Novye issledovaniia po arkheologii stran SNG i Baltii (New Research on the CIS and Baltic Archaeology)*. Moscow: Institute of Archaeology, Russian Academy of Sciences, 239—265 (in Russian).
- Rodinkova, V. E. 2015. In *Kratkie soobshcheniia Instituta arkheologii (Brief Communications of the Institute of Archaeology)* 240, 91—111 (in Russian).
- Saprykina, I. A., Chugaev, A. V., Pel'gunova, L. A., Vorontsov, A. M. 2020. In *Sbornik tezisov v chest' iubileia I. V. Belotserkovskoi (Collected Abstracts on the Occasion of I. V. Belotserkovskaya's Anniversary)*. Moscow: Institute of Archaeology, Russian Academy of Sciences; State Historical Museum, in print (in Russian).
- Frolov, I. K. 1977. In *Arkheologicheskie otkrytiia 1976 g. (Archaeological Discoveries in 1976)*, 77—79 (in Russian).
- Shitov, V. N. 1988. In Zhiganov, M. F. (ed.). *Voprosy etnicheskoi istorii mordovskogo naroda v I — nachale II tysiacheletii n. e. (Issues of Ethnic History of the Mordovian People in the 1<sup>st</sup> — Early 2<sup>nd</sup> Millennia AD)*. Series: Proceedings of the Mordovian Scientific and Research Institute for Language, Literature, History and Ethnography 93. Saransk: "Mordovskoe knizhnoe izdatel'stvo" Publ., 4—43 (in Russian).
- Okulicz, Ł. 1970. *Kultura kurhanów zachodniobałtyjskich we wczesnej epoce żelaza*. Wrocław; Warszawa; Kraków: Ossolineum.

Статья поступила в сборник 13 марта 2020 г.

**Ilya Akhmedov** (Saint Petersburg, Russian Federation). State Hermitage Museum<sup>1</sup>.

**Ахмедов Илья Рафаэлевич** (Санкт-Петербург, Россия). Государственный Эрмитаж.

**E-mail:** i\_akhmedov@mail.ru

**Address:** <sup>1</sup> Dvortsovaya Emb., 34, Saint Petersburg, 191181, Russian Federation