

УНИВЕРСИТЕТ ВЪРХНА АНТРОПОЛОГИЧЕСКА ШКОЛА



В ПОИСКАХ СУЩНОСТИ

Сборник статей в честь 60-летия Н. Д. Руссева

*Под редакцией
М. Е. Ткачука и Г. Г. Атанасова*

Библиотека



КИШИНЕВ
2019

HIGH ANTHROPOLOGICAL SCHOOL UNIVERSITY



IN SEARCH OF THE ESSENCE

Essays in honour of Nicolai Russev
on the occasion of his 60th birthday

Edited by
M.E. Tkachuk and G.G. Atanasov



KISHINEV
2019

СОДЕРЖАНИЕ

AD GLORIAM

М. Е. Ткачук (<i>Кишинёв, Молдова</i>). Дунайская элегия Руссева	13
В. Йотов, А. Минчев (<i>Варна, България</i>). Приятелски и колегиален поздрав към Николай Руссев	19
О. А. Довгополова (<i>Одесса, Украина</i>). «Гораздо сложнее было с живыми...»: История одного поселка на границе тектонических сдвигов цивилизаций	21
Список печатных трудов Н. Д. Руссева	25

АНТИЧНЫЕ МОТИВЫ БАЛКАН

А. Минчев (<i>Варна, България</i>). Елинистически фигурални лампи от античного светилище на нос Свети Атанас край Бяла, Варненско	35
А. Орачев (<i>Ахтопол, България</i>). Българският поведенчески стереотип — кимане с глава в знак на съгласие у гетите в <i>Tristia</i> на Овидий	43
В. Йотов (<i>Варна, Болгария</i>). Античная печь III в. на мысе Св. Атанас, Варненская область, Болгария	55

РАННЕЕ СРЕДНЕВЕКОВЬЕ У ГОРОЖАН И НОМАДОВ

С. Б. Сорочан (<i>Харьков, Украина</i>). Баптистерии раннесредневекового византийского Херсона: некоторые итоги изучения	67
М. М. Казанский (<i>Париж, Франция</i>). О «кочевнических юртах» на памятниках оседлого населения лесостепи (V—VIII вв.).	73

НУМИЗМАТИЧЕСКИЕ ЭТЮДЫ

А. В. Кривенко (<i>Тирасполь, Молдова</i>), М. Н. Бутырский (<i>Москва, Россия</i>). Монеты Латинской и Византийской империй из находок на территории Пруто-Днестровья.	89
Н. А. Алексеенко (<i>Симферополь, Крым</i>), Л. В. Дергачёва (<i>Бухарест, Румыния</i>). Молдавская монета на территории средневековой Таврики (краткий обзор) . . .	97

МАТЕРИЯ ЗНАЧЕНИЙ

- М. М. Чореф** (*Нижневартовск, Россия*). К вопросу о датировании совместного правления Радамсадия и Рескупорида V 109
- С. В. Белецкий** (*Санкт-Петербург, Россия*). Новый тип древнерусского княжеского знака 119
- Й. Валериев** (*Бургас, Бългрия*). Късномадски пандантиви амулети от района на Долния Дунав 125

РЕЛИКТЫ СТЕПЕЙ ЕВРАЗИИ

- Н. Н. Крадин** (*Владивосток, Россия*). Города в кочевых империях Внутренней Азии. 149
- М. В. Ельников** (*Запорожье, Украина*). Золотоордынское городище Конские Воды по письменным источникам, картографическим материалам и археологическим данным 171
- Л. Ф. Недашковский** (*Казань, Россия*). Остатки погребений, металлические, стеклянные и каменные изделия с Увецкого городища по архивным данным . . 191
- А. Н. Масловский** (*Азов, Россия*). Керамический комплекс как проявление культурного единства оседлого населения европейской части Золотой Орды. Краткий обзор. Общие и частности. 209

УКРАШЕНИЯ ЗОЛОТООРДЫНСКОЙ ЭПОХИ

- К. А. Руденко** (*Казань, Россия*). Золотые и серебряные браслеты XIII—XIV вв. из Булгарской области Золотой Орды: систематизация, атрибуция и датировка. . 239
- С. А. Фидельский** (*Тирасполь, Молдова*), **М. М. Чореф** (*Нижневартовск, Россия*). Бронзовое зеркало золотоордынского времени из окрестностей села Тея на левобережье Нижнего Днестра. 263
- М. В. Квитницкий** (*Тирасполь, Молдова*), **Н. П. Тельнов** (*Кишинёв, Молдова*), **С. Д. Лысенко** (*Киев, Украина*), **С. Н. Разумов**, **В. С. Синика** (*Тирасполь, Молдова*). Золотоордынский погребальный комплекс с зеркалом с изображением сфинксов на Нижнем Днестре 275
- С. С. Рябцева** (†). О некоторых предметах декорировки костюма и украшениях конца XIII — начала XV вв., связанных с золотоордынской традицией 291

ИЗ КУЛЬТУРОЛОГИИ КАРПАТО-ДНЕСТРОВСКИХ ЗЕМЕЛЬ

- И. П. Возный** (*Черновцы, Украина*). Клинковое оружие XII—XV вв. с территории междуречья Верхнего Прута и Среднего Днестра 309
- Б. М. Боднарюк** (*Черновцы, Украина*). Молдо-валашский этнический субстрат в эпоху раннего средневековья: аспекты цивилизационной идентификации в осмыслении румынских историков XX века 331

ЛИЧНОСТИ И ОБРАЗЫ ЭПОХ

- О. М. Луговой (*Одесса, Украина*). Григорий Цамблак и первое упоминание о Хаджибее 341
- А. В. Федорук (*Черновцы, Украина*). «Искусный и очень опытный стратег»: военная деятельность Ивана Русина на службе царей Тырновской Болгарии (20—30-е гг. XIV в.) 349
- Пл. Павлов (*Велико-Търново, България*). За култа към св. Филотея Търновска в средновековна България и Влахия 361
- И. Ф. Грек (*Кишинёв, Молдова*). Рождение историка-болгариста и общественника . . 367

«ОСЕНЬ СРЕДНЕВЕКОВЬЯ»

- Г. Г. Атанасов, К. Р. Димов (*Силистра, България*). Отново за датировката и произхода на пафтите — *corrigenda et addenda* (По повод колекция в Дуловския музей от с. Окорш, Силистренско) 377
- А. В. Красножон (*Одесса, Украина*). Замок Хаджибей: история исследований, датировки, локализация 395
- А. В. Балух (*Черновцы, Украина*). Влияние польско-турецкого соперничества второй половины XVII в. на военно-политическую ситуацию в Карпато-Днестровском регионе 413

К ОСМЫСЛЕНИЮ ТЕОРИЙ И ЗАБЛУЖДЕНИЙ

- В. П. Кирилко (*Симферополь, Крым*). Терминологический аспект в изучении одоннефных храмов средневекового Крыма 427
- Б. Д. Борисов (*Велико-Търново, България*). Проблемът за средновековните сезонни селища от територията на дн. Югоизточна България (трансхуманс или номадизъм) 449
- В. Л. Мыц (*Санкт-Петербург, Россия*). Мнимое княжество Киркельское в Юго-Западном Крыму XIII—XV вв. 467
- Список сокращений. 475

CONTENTS

AD GLORIAM

M.E. Tkachuk (<i>Kishinev, Moldova</i>). Russev's Danubian Elegy	13
V. Yotov, A. Minchev (<i>Varna, Bulgaria</i>). Greetings to Nikolai Russev from Friends and Colleagues	19
O.A. Dovgopolova (<i>Odessa, Ukraine</i>). "Those alive were much harder to deal with...": history of a settlement on the border between tectonic shifts of civilizations	21
List of Published Scientific Works by N.D. Russev	25

CLASSICAL MOTIVES OF BALKANS

A. Minchev (<i>Varna, Bulgaria</i>). Hellenistic Plastic Lamps from the Ancient Sanctuary at Sveti Atanas Cape near Byala, Varna Region	35
A. Orachev (<i>Ahtopol, Bulgaria</i>). The Bulgarian Behavioral Stereotype, Head Nodding Used by the Getae as a Sign of Consent in Ovid's Tristia	43
V. Yotov (<i>Varna, Bulgaria</i>). Antique Kiln of 3rd Century on Sveti Atanas Cape, Varna Region, Bulgaria	55

EARLY MIDDLE AGES AT BURGHERS AND NOMADS

S.B. Sorochan (<i>Kharkiv, Ukraine</i>). Baptisteries of the Early Medieval Byzantine Cherson: some results of study	67
M.M. Kazanski (<i>Paris, France</i>). On the "Nomadic Yurts" on the Sites of the Settled Population of the Forest-steppe (5th—8th Centuries)	73

NUMISMATICAL SKETCHES

A.V. Crivenco (<i>Tiraspol, Moldova</i>), M.N. Butyrsky (<i>Moscow, Russian Federation</i>). Coins of the Latin and the Byzantine Empires by the Finds on the Territory of Prut-Dniester Region	89
N.A. Alekseienko (<i>Simferopol, Crimea</i>), L.V. Dergacheva (<i>Bucharest, Romania</i>). The Moldovan Currency Discovered in Medieval Taurica (short overview)	97

MATTER OF MEANINGS

- M.M. Choref** (*Nizhnevartovsk, Russian Federation*). **On Dating of the Joint Rule of Rhadamsades and Rhescuporis V** 109
- S. V. Beletsky** (*Saint Petersburg, Russian Federation*). **New Type of the Old Russian Princely Token** 119
- I. Valeriev** (*Burgas, Bulgaria*). **Late Nomadic Pendent Amulets from the Lower Danube** . 125

RELICS OF THE STEPPE EURASIA

- N. N. Kradin** (*Vladivostok, Russian Federation*). **Cities in Nomadic Empires of Inner Asia** 149
- M. V. Elnikov** (*Zaporizhzhia, Ukraine*). **Golden Horde Hillfort Konskie Vody by Written Sources, Cartographic Materials and Archaeological Data** 171
- L. F. Nedashkovsky** (*Kazan, Russian Federation*). **The Remains of Burials, Metal, Glass and Stone Wares from the Uvek Hillfort by Archival Materials** 191
- A. N. Maslovskiy** (*Azov, Russian Federation*). **Ceramic Complex as a Sign of Cultural Unity of Settled Population of Golden Horde. Brief review. Common and particular** . . 209

DECORATIONS OF THE GOLDEN HORDE TIME

- K. A. Rudenko** (*Kazan, Russian Federation*). **Gold and Silver Bracelets of the 13th—14th Centuries from the Bulgar Region of the Golden Horde: systematization, attribution and dating** 239
- S. A. Fidelski** (*Tiraspol, Moldova*), **M. M. Choref** (*Nizhnevartovsk, Russian Federation*). **A Bronze Mirror of the Golden Horde Time from the Outskirts of the Teia Village on the Left Bank of the Lower Dniester** 263
- M. V. Kvitnytskyi** (*Tiraspol, Moldova*), **N. P. Telnov** (*Kishinev, Moldova*), **S. D. Lysenko** (*Kiev, Ukraine*), **S. N. Razumov**, **V. S. Sinika** (*Tiraspol, Moldova*). **Golden Horde Grave with a Mirror with the Image of Sphinxes in the Lower Dniester Region** 275
- S. S. Ryabtseva** (†). **On Some Elements of Costume Decoration and Adornments of the Late 13th — Early 15th Centuries Associated with the Golden Horde Tradition** . . 291

PAGES FROM THE CULTUROLOGY OF THE CARPATHIAN-DNIESTER LANDS

- I. P. Vozny** (*Chernivtsi, Ukraine*). **The Blade Weapon of the 12th—15th Centuries from the Territory between the Upper Prut and the Middle Dniester** 309
- B. M. Bodnariuk** (*Chernivtsi, Ukraine*). **Moldo-Wallachian Ethnic Substrate in the Early Middle Ages: aspects of civilization identification as understood by the Romanian historians of the 20th century** 331

PERSONS AND IMAGES OF THE TIME

O.M. Lugovyi (<i>Odessa, Ukraine</i>). Grigorij Tsamblak and the First Record of Khadjibey	341
A. V. Fedoruk (<i>Chernivtsi, Ukraine</i>). “A Skilled and Very Experienced Strategist”: Military Activities of Ivan Rusin in the Service of the Tsars of Tarnovo Bulgaria (20—30s years of the 14th century)	349
Pl. Pavlov (<i>Veliko Tarnovo, Bulgaria</i>). The Cult of St. Phylotea of Tarnovo in Medieval Bulgaria and Wallachia	361
I. F. Grek (<i>Kishinev, Moldova</i>). Birth of a Historian-Bulgarist and Social Activist	367

“THE AUTUMN OF THE MIDDLE AGES”

G. G. Atanasov, K. R. Dimov (<i>Silistra, Bulgaria</i>). Once Again about the Dating and Origin of the Clasps Called Pafta — corrigenda et addenda (On the occasion of the collection in the museum of Dulovo, found in the area of Okorsh, Silistra region) . . .	377
A. V. Krasnozhon (<i>Odessa, Ukraine</i>). The Khadzhibey Castle: History of Research, Dating, Localization	395
O. V. Balukh (<i>Chernivtsi, Ukraine</i>). The Influence of the Polish-Turkish Rivalry in the Second Half of the 17th Century on the Military and Political Situation in the Carpathian-Dniester Region	413

UNDERSTANDING THEORIES AND DELUSIONS

V. P. Kirilko (<i>Simferopol, Crimea</i>). Terminological Aspect in Studies of Single-Nave Basilicas in the Medieval Crimea	427
B. D. Borisov (<i>Veliko Tarnovo, Bulgaria</i>). The Problem of the Seasonal Settlements on the Territory of Today’s South-Eastern Bulgaria (Transhumance or Nomadism)	449
V. L. Mytz (<i>Saint Petersburg, Russian Federation</i>). The Imaginary <i>Kirkel</i> Principality in South-Western Crimea (13th—15th Centuries)	467
Abbreviations	475

Б. Д. Борисов

Проблемът за средновековните сезонни селища от територията на дн. Югоизточна България (трансхуманс или номадизъм)

Keywords: South-Eastern Bulgaria, medieval seasonal settlements, nomadic camp, alpine stock-breeding, transhumance, nomadism

Ключевые слова: Юго-Восточная Болгария, средневековые сезонные поселения, стойбище, высокогорное скотоводство, трансгуманс, кочевничество

B. D. Borisov

The Problem of the Seasonal Settlements on the Territory of Today's South-Eastern Bulgaria (Transhumance or Nomadism)

The study addresses the problem of the medieval seasonal settlements from today's South-Eastern Bulgaria. Three of them are located on the territory of the mining and electricity complex of "Maritsa-Iztok". Two of them are entirely excavated and are situated on the land of Gledachevo village, the third one is partially studied and is located nearby Polski Gradets village, and the last one — in the area of "Shihanov bryag" nearby the city of Harmanly.

Archaeological data undoubtedly points to the fact that there is no cultural layer in any of the seasonal settlements. There are neither archaeological materials nor artefacts excluding some pottery pieces. There are no graveyards, which once again is a proof of the brief habitation in these areas. According to the ethnographical data, there are four basic types of stock-breeding. The first is the so-called Alpine or mountain stockbreeding, the second one — transhumance, the third one — nomadism, and the fourth one — stationary livestock farming.

The analysis of the archaeological and ethnographical data allows us to infer that, for the time being, there is no connection between seasonal settlements and transhumance or nomadism. Anyway, there is no doubt that they are related to the mobile stock-breeding.

Б. Д. Борисов

Проблема сезонных поселений на территории современной Юго-Восточной Болгарии («трансгуманс» или кочевничество)

Исследование посвящено средневековым сезонным поселениям на территории современной Юго-Восточной Болгарии. Три из них расположены в районе комплекса Марица-изток. Первые два полностью были исследованы и попадают в село Гледачево, третий частично изучен и находится недалеко от села Польский Градец, а последний — в местности Шиханов бряг, недалеко от города Харманли.

Данные археологических исследований ясно показывают, что культурный слой отсутствует во всех сезонных поселениях. Все археологические материалы, кроме скудной керамики, также отсутствуют. Отсутствуют также и некрополи, что еще раз доказывает их недолгое существование. Отсутствуют также мусорные ямы, которые так широко распространены на постоянных поселениях. По данным этнографических исследований развития скотоводства выделяются четыре основные его формы. Первая — альпийское или горное скотоводство, вторая — мобильное или так называемое «трансгуманс», третья — кочевое, а четвертая — стационарное скотоводство.

Анализ данных археологических и этнографических исследований позволяет сделать вывод, что на данный момент вопрос о связи сезонных поселений с трансгумансом или кочевничеством остается открытым. Однако нет никаких сомнений в том, что они связаны с мобильным скотоводством.

В структурата на селищната мрежа през Средновековието се различават две основни морфологически категории селища — укрепени и неукрепени. Към първата се отнасят категориите градове и крепости, а към втората — селата. От своя страна последните се разделят на постоянни и сезонни (временни).

Досега са изследвани огромен брой неукрепени селища, по-голямата част от които се

намират на територията на Северна и най-вече — на Североизточна България. Точно тук се намират и някои от станалите еталонни за ранното средновековие селища — в м. „Джеджови лозя“, „Дренчето“ и „Калето“ край с. Попина (Въжарова 1965: 9—114), м. „Стареца“ и „Момчила“, край с. Гарван (Въжарова 1986), Цар Асен, Сребърна, Малък Преславец, Старо село и Нова Черна, Силистренско (Въжарова

1965: 123—137), Одърци (Дончева-Петкова, 1999), Кладенци, Топола, Бдинци, Българево, Каварна и Хитово, Добричко, Блъсково, Брестак, Дългопол, Разделна, Девня, Равна и Кипра, Варненско, Войвода, Кюлевча, Нови Пазар, Мадара, Дибич, Църквица, Злокучен, Виница (Тотев 1996), Хан Крум и Сини вир, Шуменско, Върбовка и Хотница, Великотърновско, Кривина, Бабово, Новград и Николово, Русенско, Хума (Рашев, Станилов 1987) и Юпер, Разградско. Редица ранносредновековни селища са проучени и на територията на Северозападна България — Алтимир, Хърлец, Михайлово, Книжа, Девене, Борован, Градецница, Галиче и Крушовица, Врачанско, Долни Луковит и Гитен, Плевенско, Вълчедръм, Якимово и Златия, Монтанско и още много, много други (Въжарова 1965: 123—137).

Досега броят на проучените ранносредновековни селища на територията на Южна България е значително по-малък. Тук трябва да се споменат средновековните селища край с. Съдиево, Караново и Загорци, Новозагорско, Раднево-ЦРБ, П. Градец, Знаменосец, Гледачево и Овчарци, Радневско, с. Златна Ливада и върху античната пътна станция Карасура, Чирпанско, с. Изворово и Капитан Андреево, Хасковско, с. Пеперков Чифлик, Кюстендилско и др.

Всички споменати дотук селища са частично или сондажно проучени. Изключение прави само селището в чашата на яз. „Виница“, което е проучено цялостно чрез спасителни разкопки. По ирония на съдбата точно на територията на днешна Югоизточна България се намират и пет цялостно проучени селища — върху тракийския град Севтополис, до с. Дядово, Новозагорско, а две селища се намират край с. Гледачево, Радневско, в района на комплекса „Марица-изток“. Петото цялостно проучено селище се намира край с. Ковачево, Пазарджишко, т.е. четири от селищата се намират на територията на Североизточна Тракия (източната част на Горно-тракийската низина). Пак там се намират и две цялостно проучени сезонни селища, които се различават коренно по своя характер от всички известни постоянни села. Всички споменати по-горе селища са постоянни и носят типичната за тях характеристика.

И за да стане ясна разликата между постоянните и сезонните селища, ще започна със съвсем кратка характеристика отначало на първите, а след това и на вторите.

1. Селището над тракийския град Севтополис. Днес то се намира на дъното на яз. „Копринка“ и е проучено чрез спасителни раз-

копки в периода 1950—1954 г. Селището обхваща площ от около 45 дка, на която са открити петна от 47 жилищни и известен брой стопански помещения и ями и 70 гроба от некропол. Не са открити следи от християнски храм. Селището е възникнало около средата на XI в. и е било обитавано за период от над 250 г. Дебелината на културния пласт е около 0.50—0.60 м. Резултатите от разкопките са публикувани от Й. Чангова (Чангова 1972).

2. Селището край с. Ковачево, Пазарджишко. То е заемало площ от 5—6 дка и е проучено отново при спасителни разкопки, във връзка с корекцията на р. Марица. По време на разкопките са открити 34 жилища и 18 стопански помещения, 69 сметни ями и 172 гроба от некропол, разположен непосредствено на югозапад и запад от селото. За периода на обитаването на селището се е отложил културен пласт с дебелина от 0.15 до 0.25 м. Според разкопвача — П. Гатев селището е съществувало около 100 г. и е загинало през есента на 1189 г. по време на Третия кръстоносен поход. Според мен обаче, същото е възникнало още в средата на XI в., когато възникват и още цяла поредица от средновековни селища на територията на дн. Южна България, по време на изселническата вълна, предизвикана от печенежките нашествия през първата половина на XI в. Резултатите от разкопките са публикувани в т. XII от поредицата Разкопки и проучвания (Гатев 1985).

3. Селището до с. Дядово, Новозагорско, се намира върху най-горна част на селищна могила и е проучено от екип на българо-холандско-японска експедиция през периода 1978—1984 г. То обхваща площ от 8 дка, заедно с производствените съоръжения, разположени на запад от селото. Там са открити общо 75 жилища, голяма част от които се застъпват стратиграфски от по-късни, от стопански помещения или гробове от по-ранния некропол, съществувал до средата на XII в. Наред с жилищата са открити и 16 стопански помещения и 244 сметни ями. Дебелината на културния пласт варира от 0.50 м в северната част на селото до 1.10 м в южната. Проучени са цялостно и двата му некропола с общо 226 гроба, първият от които е разположен около малка черква. И това селище е възникнало около средата на XI в. и е било организирано напуснато през януари 1190 г., т.е. съществувало е около 150 г. (Borisov 1989: 17—77, fig. 8). Резултатите от разкопките са публикувани в поредицата *Expedition Thracica*, томове 1, 3 и 5 (Борисов 1980: 95—122; 1982; 1983). През 1989 г. в издателството Tokai University Press, Токуо изли-

за от печат монография под заглавие Dyadovo v. 1. *Mediaeval Settlement and Necropolis* (11th—12th Century), посветена на основните резултати от разкопките на средновековното селище и неговите некрополи (Borisov 1989).

4. Средновековното село до с. Полски Градец, Новозагорско, сега Радневско. То е частично проученото, като по време на разкопките са открити основи от 15 жилищни и стопански помещения на площ от около 475 кв. м, а дебелината на културния пласт е около 0.50 м (Борисов 2013, 195, 275—276, обр. 148). Частично проучени са и три некропола с общо 50 гроба. В селището са открити и основи от малък християнски храм, около който е разположен първият некропол. Селището възниква още към средата на IX в. и е напуснато по време на Третия кръстоносен поход, най-вероятно през 1190 г. Резултатите от разкопките са публикувани в „Полски Градец, т. 1. Археологически проучвания“ (Борисов 2013).

5. Средновековното село, северно от с. Караново, Новозагорско. То е разположено върху римски и ранновизантийски кастел. Проучен е и некропол, разположен около малък християнски храм с над 130 гроба. На около 300—350 м, източно от него е открит обособен квартал от втората половина на XII и началото на XIII в. Дебелината на средновековния културен пласт тук е около 0.50 м. В него са открити основи от 10 жилища, 2 стопански помещения и 67 сметни ями. И въпреки краткотрайното му обитаване, не повече от 50—60 г., в него се наблюдава известна вътрешна периодизация, доказателство за която са застъпващите се жилища, жилища и сметни ями или по-ранни ями са пресечени от по-късни, а в някои случаи се срещат дори и тройни застъпвания. Средновековното село възниква още през Ранното средновековие — в началото на втората половина на IX в., след сключването на т. нар. „Дълбок мир“ през 864 г. Досега са публикувани редица статии, посветени на различни проблеми или материали, придобити от проучванията (Борисов 1979: 203—216; 1985: 38—45; 1988а: 90—118; 1988б: 338—46; 1994: 105—106; 2009: 38—47; 2013 б: 281—336; 2017: 217—232). В момента се подготвя монографично изследване, посветено на резултатите от разкопките на многослойното поселение.

6. Средновековното селище в м. „Асарлъка“ край с. Знаменосец, Радневско. Разположено е отново върху най-горната част на силно разлата селищна могила, непосредствено на север от която тече р. Сазлийка. Проучванията са сондажни и обхващат площ

от 375 м². Проведени са през 1987—1988 г. Дебелината на средновековния културен пласт варира от 1 до 1.20 м. В сондажите са открити частично основите от 3 жилищни помещения. По време на проучванията са открити и два некропола, от които са проучени общо 24 гроба, всички по християнския погребален обред. За съжаление малката площ на проучванията е причина да не бъдат открити основи от християнски храм. Стратиграфските наблюдения, намерените многобройни археологически материали — оръдия на труда, оръжия, накити, керамика и монети отнасят началото на средновековното селище към втората половина на X, а краят му — към края на XII в., т.е. по всяка вероятност селището е било организирано напуснато по време на Третия кръстоносен поход през 1190 г. На резултатите от сондажните археологически проучвания е посветено монографично изследване, публикувано в т. 1 от поредицата „Марица-изток. Археологически проучвания“ (Борисов 1991: 205—305).

7. Средновековно селище в м. „Герена“ в землището на с. Знаменосец. Разположено е на отсрещния бряг на р. Сазлийка, в непосредствена близост с горното. Проучена е площ от 900 кв. м на която са открити основи от 16 жилища, 1 стопанско помещение, 11 сметни ями и 236 гроба от средновековен некропол. Средновековният културен пласт е изключително тънък — едва 0.10—0.20 м. По всяка вероятност е имало християнски храм, за което свидетелстват откритите основи, градени от ломени камъни и кал и намерените стенописи. Въз основа на намерените материали и 11 монети, селището е датирано в края на XI—XII в. (Петрова, Караилиев 2016: 753—556).

Няколко средновековни селища са проучени частично чрез спасителни разкопки в минно-енергийния комплекс „Марица-изток“.

8. Средновековно селище в бившето с. Гледачево е открито по време на спасителни разкопки на ямен комплекс от Късножелязната епоха. На площ от 2 дка са проучени основи от 12 жилища, 9 стопански помещения, 34 сметни ями. Не е открит ясно изразен средновековен културен пласт. Според разкопвачите жилищните и стопански помещения са вкопани и наземни и датират в периода XI—XII в. Буди недоумение обаче твърдението им, че някои от жилищата били вкопани на дълб. 0.20 м (Караилиев, Петрова 2009: 746—749). Това без никакво съмнение са наземни жилища, които запазват известно

вкопаване, достигащо в някои случаи до дълб. 0.45 м, в зависимост от вида на отоплителното съоръжение (Borisov 1999: 83—92).

9. Средновековно селище в м. „Бахча бунар“, в землището на бившето с. Овчарци. Проучено е в периода 2007—2010 г. На площ от около 3 дка са открити основи от 15 жилищни, 3 стопански помещения и 15 сметни ями. От първичните публикации не става ясна дебелината на средновековния културен пласт. Липсва и некропол. Въз основа на намерената керамика и тетартерон на Йоан II Комнин селището е датирано към XII в. (Караилиев, Петрова 2011: 526—528).

10. Част от друго средновековно селище се намира в м. „Под ямача“ отново край с. Овчарци. През 2011—2012 г. от него са проучени две жилищни и една стопанска постройка, 16 сметни ями и 69 гроба от некропол. В предварителната публикация не са посочени данни за дебелината на средновековния културен пласт. Липсват и данни за християнски храм. Според намерените материали и монети селището и некропола са датирани към XII— началото на XIII в. (Караилиев 2013: 482; Караилиев, Петрова 2013: 483).

11. Средновековното селище „Трояново–Голяма Детелина“. То се намира на границата на землищата на селата Трояново и Голяма Детелина, последното от които е отдавна изселено, а землището му попада в рамките на рудник „Трояново–север“, поделение на МИНИ „Марица-изток“ ЕАД — Раднево. Проучената площ достига около 2 дка, върху която са открити основи от четири жилища, единадесет стопански помещения и 46 сметни ями, 43 от които са пряко свързани със средновековното селище. Дебелината на културния пласт не е с точност установена, поради обстоятелството, че в района на откритите рудници, хумусният слой се отнема за нуждите на рекултивацията, а много често с него се унищожава и горната част на културния пласт. Във всеки случай, тук последният е с дебелина от 0.10 до 0.20 м. В проучената част от селището не са открити основи от християнски храм. Селището датира към втората половина на XII в. Досега е подготвена публикация на художествената керамика от средновековното селище (Борисов 2014: 14—19).

12. Средновековно селище в землището на с. Трояново. Отстои на 400 м южно от селището „Трояново–Г. Детелина“. Проучва се от 2015 г. насам. В южния сектор на селището са проучени едно жилищно и едно стопанско помещение и четири сметни ями. Интерес представлява жилището, което е вко-

пано на дълбочина 0.82 м спрямо нивото на средновековния терен. Стените му са градени с колово-плетна конструкция, измазана от двете страни с глина. Подът му е от трамбована пръст. Жилището е разполагало с вкопана в здравия бряг пещ, отворът на която се е свързвал с него в североизточния му ъгъл. Тя е с огромни размери — 1.62×1.52 м, което поставя под известно съмнение жилищния му характер и дава основание да се допусне, че откритото помещение е било свързано някакво производство, надхвърлящо рамките на домашното потребление. В него през 2015 г. бе намерена бъклица от много рядък тип.

В северния сектор са проучени 5 основи от вкопани и наземни жилища, 4 стопански помещения, 21 ями и две сравнително запазени пещи, които са свързани с производствена дейност.

Близостта на последните две средновековни селища поставя въпроса дали те са самостоятелни поселения или представляват отделни махали („квартали“) от една огромна агломерация, обхващаща площ от над 200 дка? Подобно „гнездовидно“ разположение на отделните малки селца е известното още от Ранното средновековие. Красноречиви примери за това са еталонните ранносредновековни селища в местностите „Джеджови лозя“, „Дренчето“ и „Калето“ в землището на с. Попина, в „Момчила“ и „Стареца“ (Въжарова 1986: 7), край с. Гарван, Силистренска област (Въжарова 1965: 116—120, 165), Топола и Дуранкулак, Добричко, и редица други на територията на Североизточна България и Добруджа (Димитров 1987: 228—229). Може би същата традиция е следвал и обособеният квартал на средновековното селище, северно от с. Караново, който отстои на около 300 м, източно от централната част на селището, където се намират средновековният параклис и разположеният около него некропол (Кънчев, Борисов 1981: 46—64).

Със сигурност тази огромна площ от над 200 дка не е била изцяло заселена и върху нея са били пръснати отделни махали (квартали), които са съществували синхронно или пък са се местили в нея. Анализът на досегашните резултати от проучванията и намерените материали категорично показват, че датировката им се отнася към втората половина на XII в. В заключение трябва да подчертаем, че засега характерът на селището „Трояново–Голяма Детелина“ остава неизяснен. Дали то е част от голяма средновековна агломерация, в която отделните махали (квартали) са били пръснати на огромна площ

от над 200 дка, заедно с останките в м. „Вехтите лозя“ или пък е представлявало отделно средновековно село засега остава неясно. Остава да се надяваме, че след цялостното проучване на средновековния културен пласт в м. „Вехтите лозя“ проблемът за характера на селището „Трояново–Голяма Детелина“ ще намери окончателното си решение (Борисов 2019, под печат).

Редица средновековни селища са частично проучени чрез спасителни разкопки и във връзка с изграждането на автомагистрала „Марица“ и „Тракия“.

1. Първото частично проучено средновековно селище по трасето на автомагистрала „Марица“ се намира в м. **“Орта борун” край гр. Любимец**. В сондажния изкоп е установена стратиграфията на средновековният културен пласт. Проучени са и две еднокамерни пещи за изпичане на битова керамика и три гроба от християнски некропол (Koleva 1997: 245—252). Въз основа на намерените археологически материали и 87 монети от Мануил I Комнин (1143—1180), Исаак II Ангел (1185—1195), латински и български имитации, тип В, сечени през периода 1207—1208 г. селището е датирано към XII — началото на XIII в. (Penchev 1997: 253—258).

2. **Средновековното селище край с. Крум, Димитровградско**. Намира се по трасето на АМ „Марица“ и е проучено през периода 2000—2010 г. На площ от над 8 дка са открити останки от селище с неизяснен напълно характер. В изследваната площ са открити основи от 4 жилища, 4 стопански помещения и 13 сметни ями, но без основи от християнски храм. Липсват и следи от некропол. Намерените материали и основно керамика, отнасят селището към втората половина на XII в. Интересното в случая е липсата на здрав културен пласт. Проучените съоръжения са вкопани в стерилния терен и са концентрирани на площ от 5.5 дка. Тук освен споменатите жилища и стопански помещения са открити и множество „ровове“, които са синхронни с първите. Дали те представляват основи от огради обаче, не е съвсем ясно, а от тук не е ясно и отношението им към жилищните и стопански помещения. Малкият брой на последните навежда на мисълта, че в случая се касае за периферия на селище, останало извън рамките на проучваната площ. Предварителните резултати от спасителните проучвания са публикувани в т. V на „Приноси към българската археология“ (Борисов, Шейлева 2009: 244—257).

3. **Второ средновековно селище в землището на същото с. Крум е проучено частично в м. „Керамлъка“**. От него са проучени част от двуделна сграда, изградена от ломени камъни и кал, 3 паянтови постройки и 21 сметни ями. И тук в публикаците липсват данни за дебелината на културния пласт, ако такъв изобщо е имало, както и за основи от християнски храм (Евтимова 2008: 63—94). По всичко изглежда, че и тук е съществувало тънкослойно средновековно селище, обитавано през XI—XII в.

4. **Средновековно селище край с. Златна ливада, Чирпанско**. Намира се по трасето на АМ „Марица“ и е проучено чрез спасителни разкопки през периода 2000—2011 г. Изследваната площ от селището е близо 4.5 дка, на която е открит християнски храм. Културният пласт е с дебелина 0.30—0.40 м. Селището е датирано в периода XI—XII в. (Янков и др. 2012: 488—490).

5. **Средновековно селище край с. Великан, Димитровградско**. То се намира отново по трасето на АМ „Марица“ и е проучено чрез спасителни разкопки през 2014—2016 г. На площ от около 7 дка са открити основи от 40 жилищни и стопански помещения, 198 сметни ями и 52 гроба от некропол. Установени са три строителни хоризонта. На базата на откритите съоръжения и намерените материали селището е датирано в периода IX—XIII в.

6. **Средновековно селище в м. „Дипси-за“ в землището на с. Загорци, Новозагорско**. От него са открити четири основи от жилища, една стопанска сграда и 25 ями. И тук липсват данни за дебелината на средновековния културен пласт. Селището е възникнало още през IX и просъществувало до края на XII в. (Игнатов и др. 2010: 176—177).

7. **Ранносредновековно селище е регистрирано и при спасителните разкопки по трасето на Автомагистрала „Тракия“, землището на с. Събрано, Новозагорско**. Там са проучени две полувкопани жилища и 12 сметни ями. Намерените материали отнасят средновековното селище към IX—XI в. (Велков 2010: 179).

* * *

Всички разгледани до тук средновековни селища са постоянни и за тях е характерно наличието на културни пластове, които варират от 0.30 м в Златна Ливада до 1.10 м в Дядово, а в Знаменосец достига 1.20 м. Във всички селища има некрополи, проучени в различна степен. Жилищата са вкопани и на-



Обр. 1. Средновековно сезонното селище Гледачево II.

Fig. 1. Medieval seasonal settlement Gledachevo II.



Обр. 2. Средновековно сезонното селище Гледачево II.

Fig. 2. Medieval seasonal settlement Gledachevo II.

земни и в повечето от селата са градени от колове и плет, измазан с глина и покрити със слама или блатна растителност. В изключително редки случаи в тях се откриват и жилища с каменна архитектура — Дядово, П. Градец и Ве-

ликан. В средно големите селища има и християнски храмове — Дядово, Караново, П. Градец, Ябълково.

Наред с постоянните селища на територията на Североизточна Тракия са проучени и вре-

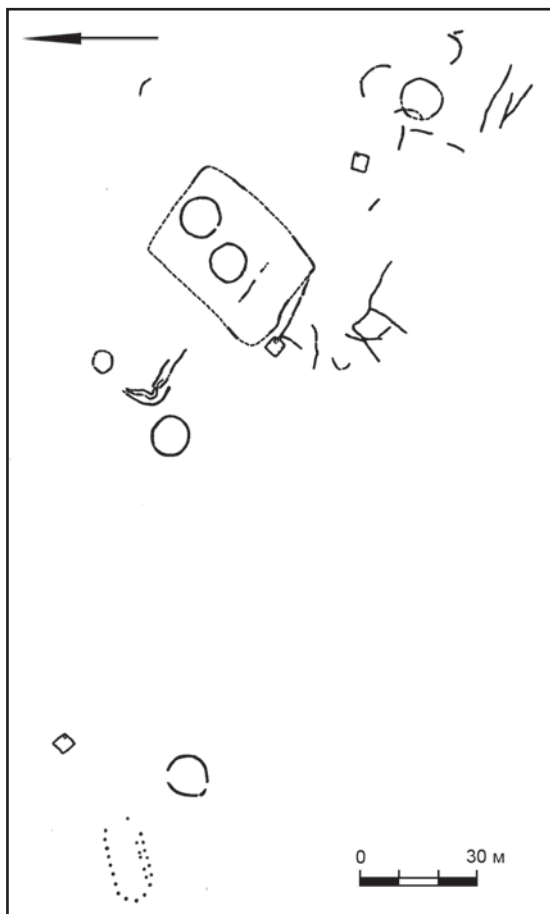
менни — сезонни селища, които са обитавани през определен сезон от годината.

Две от тях се намират край вече несъществуващото с. Гледачево.

1. Сезонното селище Гледачево I попада в района на комплекса „Марица-изток. Проучено е цялостно през 1994 г. В него са открити основи от три жилищни и три стопански помещения, разположени на площ от 1325 кв. м. Тук липсва културен пласт. Не е открит и некропол, макар, че са разкопани повече от 8 дка. Анализът на данните от археологическите проучвания, недвусмислено показва, че селището е било сезонно и е било използвано само през летните месеци, за което свидетелства и обстоятелството, че жилищата са представлявали покрити навеси. На базата на намерената керамика и монети селището е датирано е в началото на третата четвърт на XII в. Резултатите от спасителните проучвания са публикувани в две студии в т. 4 на „Марица-изток. Археологически проучвания“ (Герасимов 1997: 105—127; Борисов 1997: 129—183).

Сезонно селище Гледачево II. То също се намира в землището на с. Гледачево. Проучвано е в продължение на 10 археологически сезона, през които е изследвана площ от 15 дка (рис. 1). В селището са открити основи от пет напълно еднакви открити кошари, при които диаметърът варира от 8.65 до 9.90 м, а една е по-малка, с диаметър едва 5.65 м (рис. 2; 3). Наред с целите планове на подобни кошари са открити и редица части от подобни, които не се различават по нищо от останалите. Откритите дупки от дървени колове и пръти категорично свидетелстват, че стените на кошарите са били изградени от плет, който по всяка вероятност не е надхвърлял 1 м във височина (рис. 4). Очевидно в тези кръгли стопански дворове е бил затварян добитъкът. Освен кръглите непокрити кошари в селището Гледачево-2 е открита и една покрита кошара, която има издължена елипсовидна форма с дълж. 18.40 и широчина 8.5 м (рис. 5). Ако се съди по данните от селището в него е имало най-малко три комплекса, които са били използвани през определени месеци от годината. Проучените в сезонното селище Гледачево II съоръжения намират съвсем точни паралели в етнографските паметници (рис. 6). В последно време сериозно внимание на архитектурата, свързана с развитието на овцевъдството обръна Св. Ракшиева (Rakshieva 2011: 1—16).

Единственият археологически материал, които се намира при проучването на този вид сезонни селища, е керамиката. По правило тя се открива във вътрешността на жилища-



Обр. 3. Средновековно сезонното селище Гледачево II. Плана.

Fig. 3. Medieval seasonal settlement Gledachevo II. Plan.

та и дава възможност за датиране на сезонните селища. Красноречиво доказателство за това са данните от разкопките на същото селище, при които са намерени едва 13 керамични фрагмента от ранносредновековни гърнета (рис. 7).

Резултатите от спасителните проучвания на сезонното селище са отразени в няколко предварителни публикации (Borisov 2001: 77—92; Борисов 2003: 227—234; Борисов, Шейлева 2003: 196—203; Борисов 2005б: 310—317).

2. Сезонно селище в землището на с. Полски Градец. Част от друго сезонно селище е открита и при проучванията на комплекса от раннохристиянски базилики и сармато-алански некрополи, в м. „Селището“ в землището на с.П. Градец. Там е открита основа от кръгла непокрита кошара (стопански двор), която е напълно еднаква с тези от селището Гледачево-2 (рис. 8). Тук за съжаление не са открити останки от други стопански съоръжения и жилище.



Обр. 4. Средновековно сезонното селище Гледачево II. Открит фермен двор.

Fig. 4. Medieval seasonal settlement Gledachevo II. Open farmyard (cattle-pen).

3. Сезонно селище в м. „Шиханов бряг” край гр. Харманли. Проучено е чрез спасителни разкопки по трасето на Автомагистрала „Марица“. И там са открити подобни покрити и открити кошари (стопански дворове) и ран-

носредновековни жилища. Странно защо обаче проучвателите погрешно отнасят кошарите към късната античност, а жилищата — към ранното средновековие? Странно е и обстоятелството, че в първата публикация е посоче-



Обр. 5. Средновековно сезонното селище Гледачево II. Зимна покрита кошара.

Fig. 5. Medieval seasonal settlement Gledachevo II. Winter covered sheep shed.

на датировка X—XII в. (Игнатов и др. 2006: 340), а във втората селището е отнесено към Ранното средновековие (Кънчева-Русева и др. 2008: 283). Всъщност става въпрос за абсолютно синхронни съоръжения от едно и също сезонно ранносредновековно селище, за което категорично свидетелства и намереният в жилищата керамичен материал.

Съвсем идентични нетрайни огради са регистрирани и при спасителните разкопки на средновековно селище от X—XI в. край Nyíregyháza-Rozsátszőlő, във връзка със строителството на магистрала M₃ 148/b в Унгария (Takács 2013: 43—44, 3. kép.).

Анализирайки резултатите от разкопките на сезонните селища и съпоставяйки ги с етнографските данни трябва да отбележим, че в развитието на скотовъдството се различават четири основни форми. Първата от тях е свързана с алпийското или планинско скотовъдство, втората — с подвижното или т. нар. „трансхуманс“, третата — с номадизма, а четвъртата — със стационарното животновъдство.

Алпийското скотовъдство задължително е свързано с пълна уседналост на населението и комплексно съчетание на земеделието и скотовъдството. За него са характерни два основни елемента на производство: 1 — земе-

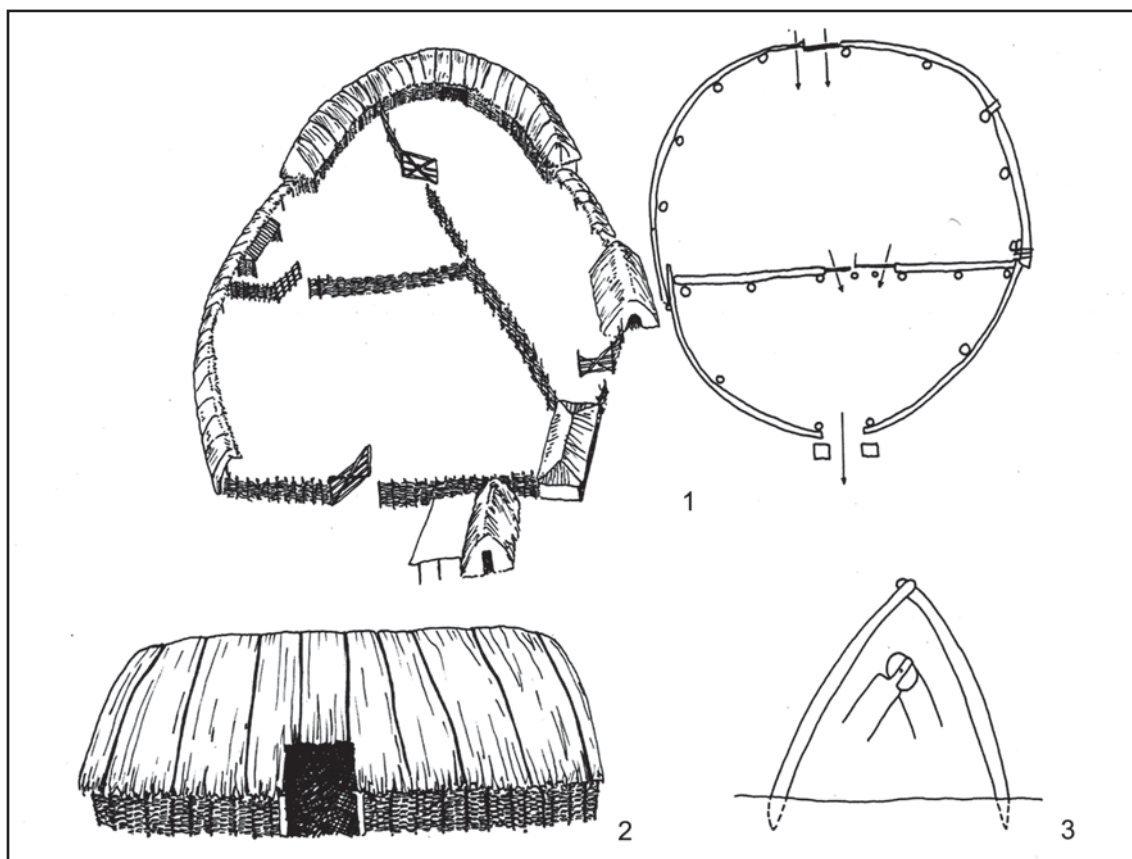
делски участъци с постоянното селище, разположени в равнината и 2 — летни пасища с временно селище в планината.

Трансхумансът или подвижното скотовъдство се отличава с миграцията на стадата, които се съпровождат и контролират от специализирани пастири, а основната част от населението живее напълно уседнало и се занимава със земеделие или други стопански дейности.

Третата основна форма на подвижното скотовъдство — номадизмът се характеризира с това, че цялото население или цялата номадска общност няма постоянно местоживее, т.е. липсват постоянни селища със жилища. За него е характерно непрекъснато миграция на отделните семейства, заедно със стадата и цялото движимо имущество. Номадите живеят във временни (непостоянни) леки жилища — палатки или леки постройки през цялата година, а основният им поминък е скотовъдството.

Последната форма се характеризира със стационарно, т.е. неподвижно, отглеждане на животните.

Данните от етнографските изследвания за животновъдството на територията на България свидетелстват, че в историческото минало са били развити трите основни форми



Обр. 6. Етнографски паралели: 1 — Жеравна (по Хр. Вакарелски); 2 — Калоферска гора (по Маринов 1965); 3 — с. Калково (по Хр. Вакарелски).

Fig. 6. Ethnographic Parallels: 1 — Zheravna (according to Hr. Vakarelski); 2 — Kalopher mount (after Маринов 1965); 3 — Kalkovo village, Samokov region (according to Hr. Vakarelski).

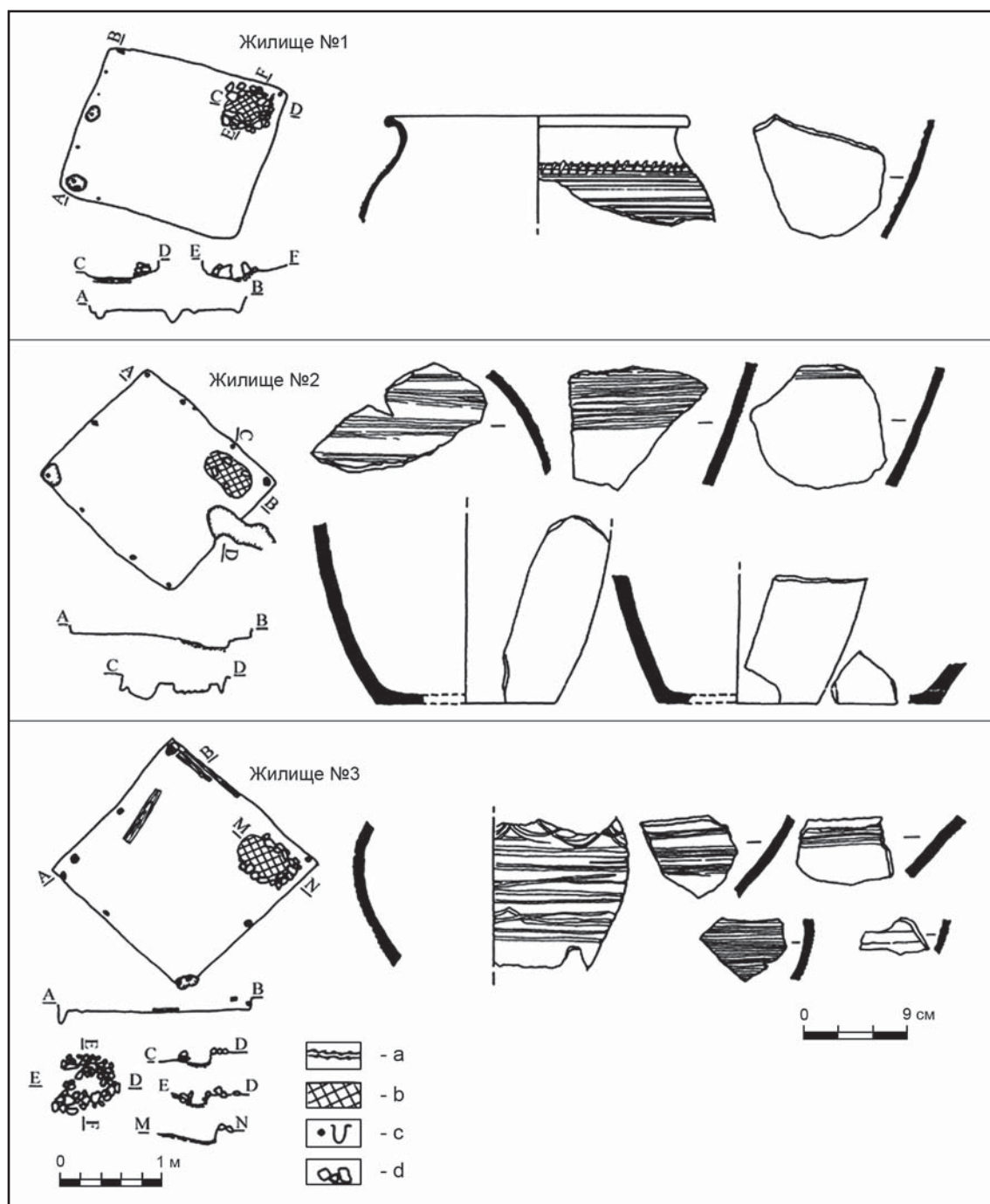
на подвижното скотовъдство — алпийското, трансхумантното и номадското. От тях алпийското скотовъдство и трансхумансът са двете основни форми, които са свързани с българското уседнало население (Ракшиева 1995: 12—17).

Алпийското скотовъдство е широко разпространено във всички планински райони. При него се наблюдават много варианти. Твърде често то съжителства с трансхуманса или други форми на скотовъдството.

Трансхумансът — втората основна форма на подвижното скотовъдство се среща в Стара планина, подбалканските полета, Средна гора, Странджа, Сакар, Родопите, Рила, Пирин, Източна и Западна Тракия (Ракшиева 1998: 164). Трансхумансът като форма на подвижно скотовъдство е засвидетелстван още през ранното средновековие (Маринов 1965: 80—81). Това мнение, наложено в етнографската литература, се подкрепя напълно и от данните от археологическите проучвания на ранносредновековните сезонни селища Гледачево II, селището в м. „Шиханов бряг” край гр. Харманли

и в района на старохристиянските базилики край с. П. Градец.

Анализът на резултатите от археологическите проучвания дава възможност да се определят общите характерни черти за средновековните сезонни селища. Една от най-важните характеристики е **липсата на културен пласт**. Напълно **липсват и каквито и да е археологически материали**, с изключение на съвсем оскъдната керамика, която по правило се намира в обслужващите отделните комплекси жилища. Липсата на културен пласт и археологически материали, съвсем ясно показват, че селищата са обитавани толкова кратко, че в тях не се е отложил културен пласт. Доказателство за временния, сезонен характер на селищата е и **липсата на некрополи**. Това отново свидетелства за краткотрайното обитаване на временните селища, през което време никой от пастирите, обслужващи стадата не е починал. За временния характер на селищата свидетелстват и липсата на сметни ями, които са толкова широко разпространени в постоянните селища на занимаващото се със земе-



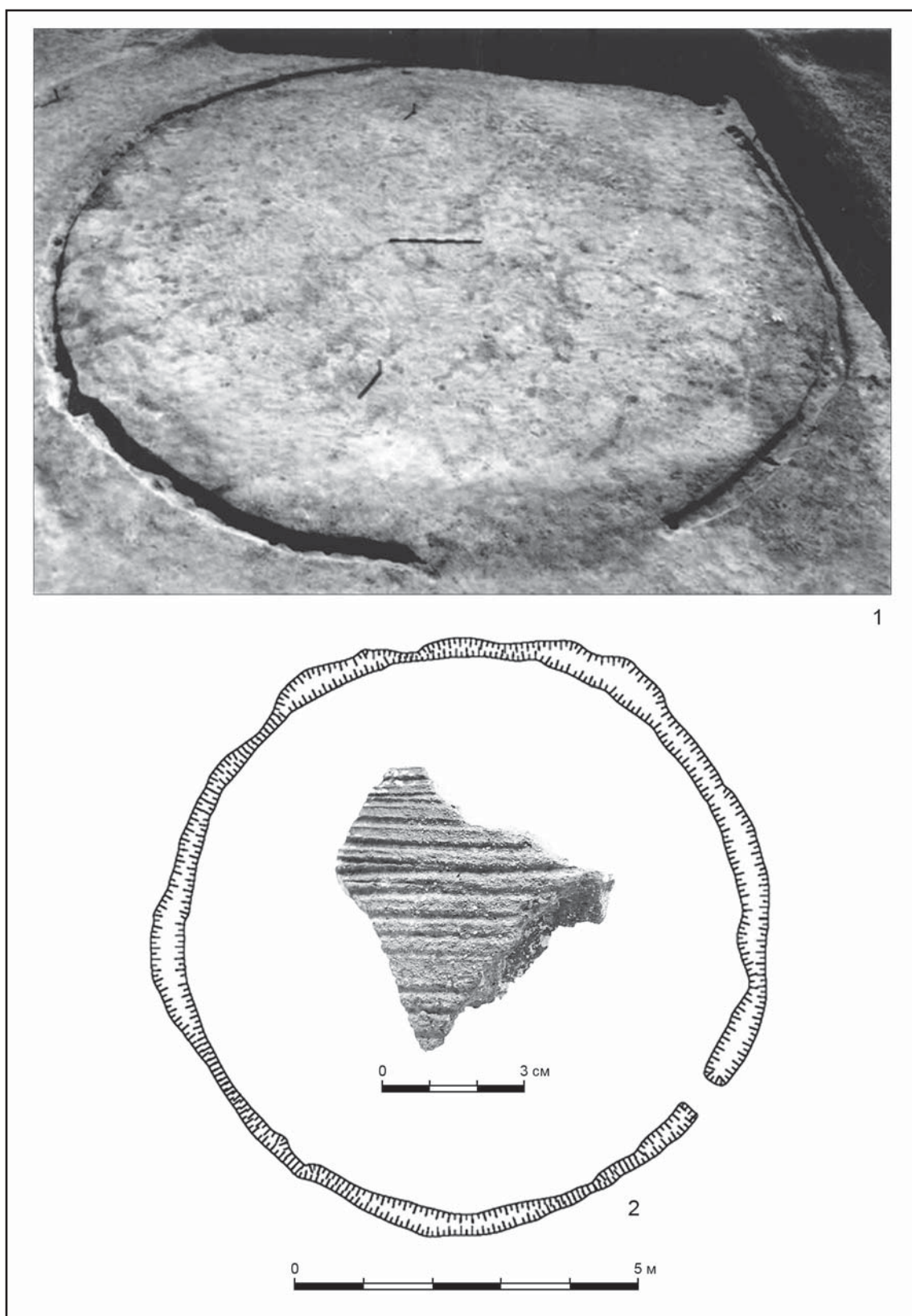
Обр. 7. Средновековно сезонното селище Гледачево II. Жилища №1, 2 и 3, и в тях се намери керамика. Конвенции: а — горяла глина и въглени; б — печ; с — дупла от кол; д — камъни.

Fig. 7. Medieval seasonal settlement Gledachevo II. Dwellings no.1, 2, 3 with the pottery discovered in them. Legend: a — burning clay and coals; b — oven; c — pillar poles; d — stones.

делие население. Красноречиво доказателство за това са резултатите от разкопките на цялостно проученото селище до с. Дядово, където са открити 244 сметни ями за период от около 150 г. (Borisov 1989: 71).

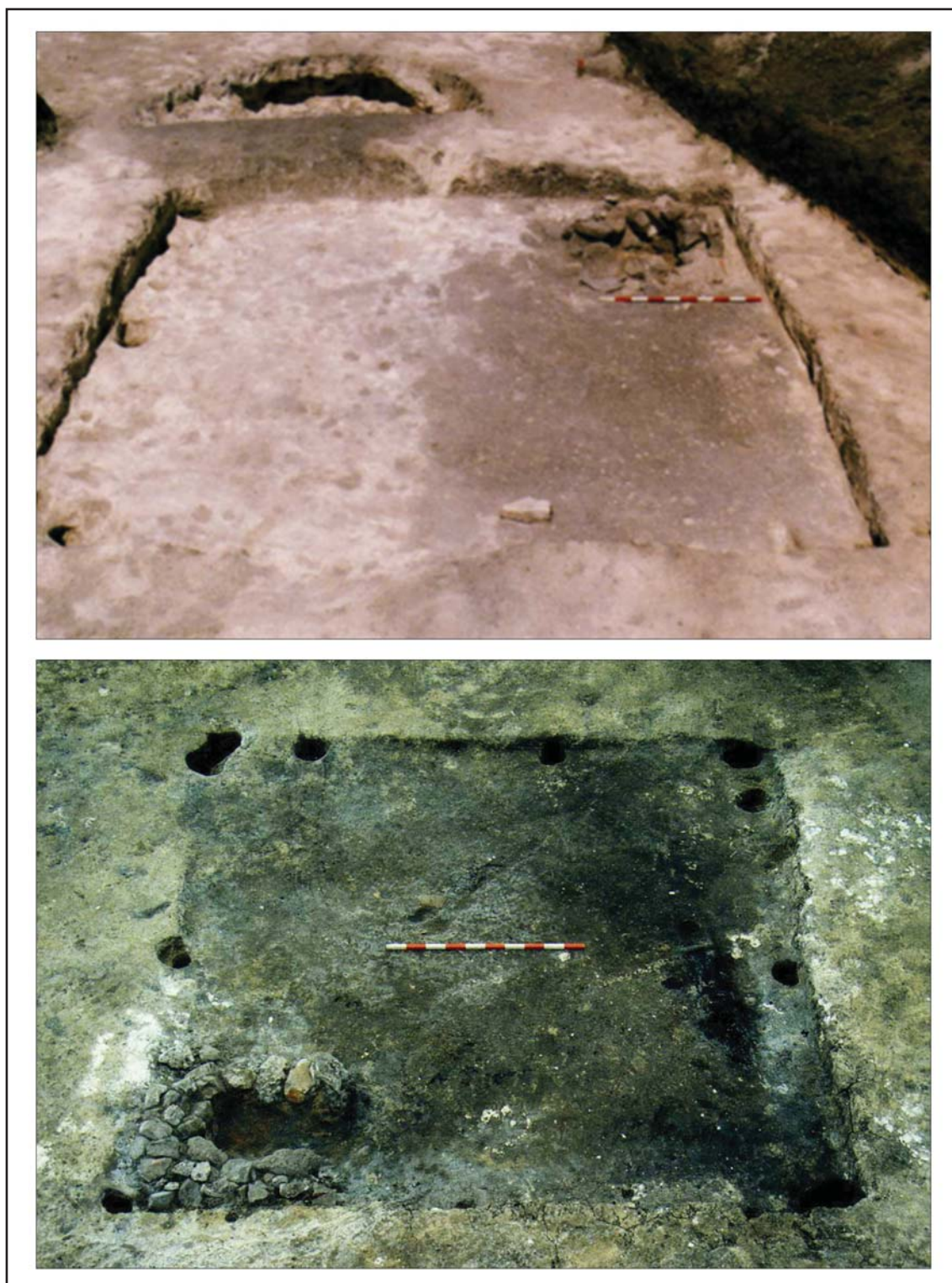
Колкото се отнася до сезона, през който са били обитавани сезонните селища край бивше-

то с. Гледачево и край с. П. Градец и в м. „Шиханов бряг“, край Харманли, то анализът показва, че те са били използвани по всяка вероятност през зимните месеци. За зимния характер на сезонните селища край П. Градец и Гледачево II свидетелства на първо място голямата покрита кошара с елипсовидна форма.



Обр. 8. Средновековно сезонното селище близо до с. Полски Градец. Открита ферма (писалка за добитък). 1 — снимка; 2 — плана.

Fig. 8. Medieval seasonal settlement Polski Gradets. Open farmyard (cattle-pen). 1 — photo; 2 — plan.



Обр. 9. Средновековно сезонното селище Гледачево II. Жилища №1 и 3.

Fig. 9. Medieval seasonal settlement Gledachevo II. Dwellings no. 1 and 3.

Този тип кошари са характерни именно за зимата. В подкрепа на зимния характер на селищата са и жилищата с каменни пещи и силно изпечени от огъня подове (рис. 9). Това свидетелства за дългото им използване, което

може да е само през студените зимни месеци. За сравнение може да се посочи, че в лятното сезонно селище Гледачево I, което отстои само на километър североизточно от Гледачево II, откритите огнища са използвани съв-

сем кратко, поради което подовите им изобщо не са отухлени. Освен това там жилищата са открити и представляват по-скоро навеси, което също доказва летния характер на селището (Борисов 1997: 142).

Без съмнение появата на сезонните селища е обусловено от полустепния характер на района, който осигурява хранителната база за многобройните стада на подвижните скотовъдци. Не е случаен и фактът, че в непосредствена близост с двете ранносредновековни зимни сезонни селища се намира и лятното сезонно селище Гледачево I. Заедно с прилежащите му жилищни и стопански помещения то заема площ от едва 1325 кв. м. За сравнение цялостно проученото средновековно селище до с. Дядово заема площ от около 8000 кв. м (Borisov 1989: 17), а площта на частично проучените селищата край селата Караново и Знаменосец варира от 27 до 30 дка (Борисов 1991: 205), докато в постоянното средновековно селище до с. П. Градец далеч надхвърля 30 дка. Следователно една от характеристиките на летните сезонни селища е малката им площ. Очевидно подвижните животновъди са построявали своите открити жилища-навеси на едни и същи места или в съседство с тях, в продължение на редица години (Борисов 1997: 141—142). В по-голямата част от тях липсват отоплителни съоръжения, а там където ги има те представляват най-обикновени огнища, които са използвани краткотрайно, в резултат на което подовите им изобщо не са отухлени. Очевидно е, че през топлите летни месеци отоплителните съоръжения не са били използвани за отопление, а най-вероятно в тях се е приготвяла само храната.

Много важна отличителна черта на сезонните селища е и **липсата на некрополи**. Тук за илюстрация трябва да се спомене, че около лятното „Гледачево-1“, заемащо площ от 1325 кв. м, са проучени 7975 кв. м., на които не е открит нито един гроб. В същото време резултатите от проучванията на близките постоянни селища категорично показват, че некрополите им са разположени или вътре в самите селища (Дядово-1, Караново-1, Знаменосец-2, Гипсово, Искрица-1, П. Градец-1) или в непосредствена близост с тях (Севтополис, Ковачево, Дядово-2, Искрица-2 и 3, П. Градец-2 и 3, Карасура-2 и т.н.).

Важна отличителна черта на сезонните селища е липсата на каквито и да било земеделски оръдия на труда, които изобилстват сред находките от постоянните. В тях липсват и ямите-зърнохранилища, които са неразделна

част от интериора на селищата на уседналото земеделско население.

Данните от обработването на остеологическия материал от селището Гледачево I показват, че в него са били отглеждани основно дребни и едри преживни животни — овце, кози и говеда, чийто относителен дял достига 58%.

Всички изброени дотук характеристики са безспорно неразделна част от сезонния характер на селищата. Разгледаните дотук сезонни селища — Гледачево I и II, край с. П. Градец и в м. „Шиханов бряг“, край гр. Харманли са единствените засега сезонни средновековни селища. Тяхното пълно изследване ще спомогне за решаването на редица важни въпроси, свързани с развитието на отделните категории селища в структурата на селищната мрежа през Средновековието.

Важно е да отбележим, че за голямо съжаление подобни селища на територията на днешна Североизточна България и Добруджа, където се установяват прабългарите на Аспарух, все още не са известни. Причината за това се крие в изключително трудното откриване и локализиране на този тип номадски и полуномадски станове. Освен това в тях се откриват, при това изключително трудно, очертанията на отделните стопански дворове, в които са били затваряни стадата и които почти винаги представляват негативни вкопани в терена структури. В много случаи обаче на места с по-дебел слой чернозем, откриването им е напълно невъзможно. Това е и причината досега да няма нито едно проучено селище от този вид. Това твърдение се потвърждава и факта, че дори и на територията на Източно-европейските степи — исконните територии на номадското население, не е проучено нито едно селище, макар че дългогодишната изследователка на прабългарската култура Св. Плетнѐва чрез теренни обхождания е открила и регистрирала стотици номадски станове — т. нар. „стойбища“. Същите се установяват само и единствено по намерените по повърхността оскъдни фрагменти от глинени съдове и кости от животни и най-вече от риба, които са с изключително слаба концентрация и понякога в продължение на 1 км се намират от 1 до 3 фрагмента, които при все това в много от случаите са и силно разнесени и не се намират на първоначалните места на отлагане (Плетнѐва 1982: 52). Стотици номадски станове (стойбища) са регистрирани по долините на Северски Донец и Дон. Според изследователката в този вид

станове е живеело прабългарско население, което се намира във втория номадски стадий. За този стадий са характерни по-малките територии на чергарстване и появата на сезонните зимни и летни стойбища (Плетнева 1982: 36). В този смисъл временните станове, открити на територията на дн. Югоизточна България следва да се отнесат именно към втория стадий на чергарстване, в който вече се появяват и елементите на усядане.

Анализът на досегашните налични археологически данни не ни дава достатъчно основание да обвържем останките от сезонните селища с трансхуманса или номадизма по редица причини. На първо място ако те са свързани с трансхуманс, това означава че трябва да имат връзка с постоянни селища, които се намират в планината. Тази връзка обаче е напълно недоказуема по археологически път. Ако пък са свързани с номадизма, за който е характерно целогодишно придвижване на стадата, заедно с цялото население и покъщни-

на, би трябвало да се очаква при разкопките да се намерят и поне някакви предмети, свързани с домашния бит — ножове, огрибки, прешлени за вретено и т.н. Такива находки обаче напълно липсват. Ето защо на сегашния етап от проучванията считам, че засега въпросът за връзката на сезонните селища с трансхуманса или номадизма остава открит. Няма съмнение обаче, че те са свързани с подвижното скотовъдство.

В заключение трябва да отбележим, че независимо от характера на разгледаните селища — постоянни или сезонни, на територията на Североизточна Тракия са налице вече немалък брой проучени средновековни селища. Анализът на резултатите от техните проучвания дава възможност за съставяне на сравнително точна картина на материалната и духовна култура на населението през XI—XII в. и дава своя принос в изследването на културното наследство от периода на византийското владичество в българските земи (XI—XII в.).

Библиография

- Борисов Б. 1979. За датировката на оброчните плочки на Тракийския конник от античното селище до с. Караново, Новозагорско. *Thracia Antiqua* 5, 203—216.
- Борисов Б. 1980. Средновековно селище върху селищната могила до с. Дядово (Археологически разкопки през 1978—1979 г.). *Expeditio Thracica* 1, 95—122.
- Борисов Б. 1982. Средновековно селище върху селищната могила до с. Дядово (Археологически разкопки през 1980—1981 г.). *Expeditio Thracica* 3.
- Борисов Б. 1983. Средновековно селище върху селищната могила до с. Дядово (Археологически разкопки през 1982—1983 г.). *Expeditio Thracica* 5, 5—104.
- Борисов Б. 1985. Ранновизантийски амфори (IV—VI в.) от Сливенски окръг. *Археология* (1), 38—45.
- Борисов Б. 1988а. Изследование ранневизантийской керамики из Сливенского округа. *Thracia* 8, 90—118.
- Борисов Б. 1988б. Старохристиянските базилики (IV—VI в.), край с. Караново, Бургаска област. *Археология* (3), 38—46.
- Борисов Б. 2003. Една нова селищна категория от Средновековието в земите на днешна Южна България. *ИИМ Кюстендил* VIII, 227—234.
- Борисов Б. 2005а. Пещи за изпичане на битова керамика от античното селище, северно от с. Караново, Новозагорско (Предварително съобщение). *Известия на Регионален исторически музей Велико Търново* XX, 129—133.
- Борисов Б. 2005б. Средновековното село през IX—XII в. на територията на днешна Югоизточна България. В: Попконстантинов К., Борисов Б., Костова Р. (ред.). Проф. д.и.н. Станчо Ваклинов и средновековната българска култура. Велико Търново: Св.св. Кирил и Методий, 310—317.
- Борисов Б. 2006. Черквите от средновековните селища край селата Караново и Дядово, Новозагорско. В: Любен Прашков. *Реставратор и изкуство-вед*. София, 308—313.
- Борисов Б. 2009. Периодизация и хронология на късноантичното и ранновизантийско селище, северно от с. Караново, Новозагорско. *Археология* (3—4), 38—47.
- Борисов Б. 2013а. Полски Градец. *Археологически проучвания* 1. Велико Търново: Фабер.
- Борисов Б. 2013б. Грънчарската работилница край с. Караново, Новозагорско и керамиката от нея. *ИНАИ* XLI. In *Honorem Professoris Georgi Кузманов*. София, 281—336.
- Борисов Б. 2014. Поливная керамика из средневекового поселения в районе сел Трояново-Голяма Детелина (Южная Болгария). В: *Поливная керамика Причерноморья — Средиземноморья как источник по изучению Византийской цивилизации*. Тезисы докладов. Севастополь, 14—19.
- Борисов Б. 2019. Средновековното селище „Трояново-Голяма Детелина“ — квартал от голяма агломерация или самостоятелно селище. *Плиска-Преслав* 11, под печат.
- Борисов Б., Шейлева Г. 2003. Една новооткрита категория в структурата на ранносредновековната селищна система (Предварително съобщение). В: *Studia protobulgarica et mediaevalia europensia*. В чест на проф. В. Бешевлиев. Велико Търново, 196—203.
- Велков К. 2010. Спасителни археологически проучвания на АМ „Тракия“ обект №12 А, ЛОТ 2, км 232+250 до км 233+350, землище на с. Събрано,

- община Нова Загора. *Археологически открития и разкопки през 2009 г.* София, 177—179.
- Въжарова Ж. 1965. *Славянски и славянобългарски селища в българските земи от края на VI—XI в.* София: БАН.
- Въжарова Ж. 1986. *Средновековното селище с. Гарван, Силистренски окръг VI—XI в.* София: БАН.
- Гатев П. 1985. *Средновековно селище и некропол от XII в. край с. Ковачево, Пазарджишко.* Разкопки и проучвания XII. София: БАН.
- Герасимов В. 1997. Средновековно селище от XII в. край с. Гледачево, в комплекса „Марица-изток“. „Марица-изток“. *Археологически проучвания* 4, 105—127.
- Димитров Д. И. 1975. Някои въпроси във връзка с изучаването на старобългарското масово жилище от VI—XI в. в Североизточна България. В: *Архитектурата на Първата и Втората българска държава.* София: БАН, 212—245.
- Димитров Д. 1987. *Прабългарите по Северното и Западното Черноморие.* Варна: Книгоиздателство „Т. Бакалов“.
- Дончева-Петкова Л. 1999. *Одърци, 1. Селище от Първото българско царство.* София: Проф. М. Дринов.
- Игнатов и др. 2006: Игнатов В., Кънчева-Русева Т., Велков К., Попова Ц., Рибаров Г., Господинов Н. 2006. Археологически разкопки в м. Шиханов бряг до Харманли. В: *Спасителни археологически разкопки по трасето на железопътната линия Пловдив-Свиленград през 2004 г.* Велико Търново: Фабер, 335—396.
- Игнатов и др. 2010: Игнатов В., Господинов К., Борисова С. 2010. Спасителни археологически проучвания по трасето на АМ „Тракия“ обект №15 (км 234+440 до км 234+700, в м. „Дипсиза“, с. Загорци, Новозагорско. *Археологически открития и разкопки през 2009 г.* София, 175—177.
- Караилюв П. 2013. Средновековно селище в местността „Под Ямача“, край с. Овчарци, община Раднево. *Археологически открития и разкопки през 2012 г.* София, 482—483.
- Караилюв П., Петрова Р. 2009. Спасителни разкопки на средновековно селище в с. Гледачево, община Раднево. *Археологически открития и разкопки през 2008 г.* София, 746—749.
- Караилюв П., Петрова Р. 2011. Спасителни археологически проучвания на средновековно селище в с. Овчарци, община Раднево. *Археологически открития и разкопки през 2010 г.* София, 525—528.
- Караилюв П., Петрова Р. 2013. Средновековен некропол в местността „Под Ямача“, край с. Овчарци, община Раднево. *Археологически открития и разкопки през 2012 г.* София, 483.
- Кънчев М., Борисов Б. 1981. Средновековен некропол при с. Караново, Сливенско. *ИМЮИВ IV*, 47—62.
- Кънчева-Русева и др. 2008: Кънчева-Русева Т., Велков К., Игнатов В., Господинов К. 2008. Археологически разкопки в м. Шиханов бряг, гр. Харманли. В: *Спасителни археологически разкопки по трасето на железопътната линия Пловдив-Свиленград през 2005 г.* Велико Търново: Фабер, 267—325.
- Маринов В. 1965. Подвижното скотовъдство в България и на Балканския полуостров. *ИЕИМ VIII*, 79—88.
- Петрова Р., Караилюв П. 2016. Спасителни археологически проучвания в м. „Герена“ в землището на с. Знаменосец, община Раднево. *Археологически открития и разкопки през 2015 г.* София, 567—570.
- Ракшиева С. 1998. Трансхумантното пастирство в етническата територия на Българите. *Българският ежегодник III.* Киев, 164—192.
- Рашев Р., Станилов С. 1987. *Старобългарското укрепено селище при с. Хума, Разградски окръг.* Разкопки и проучвания XVII. София: БАН.
- Тотев Т. 1996. *Средновековна Вуница.* Шумен: Антос.
- Чангова Й. 1972. *Средновековното селище върху тракийския град Севтополис (XI—XIV в.).* София.
- Янков и др. 2012: Янков Д., Колева Р., Кирилов Ч. 2012. Средновековно селище и некропол с. Златна ливада, км 19+900—20+400 от АМ „Марица“. *Археологически открития и разкопки през 2011.* София, 488—490.
- Borison B. 1989. *Djadovo 1. Mediaeval Settlement and Necropolis (11th—12th Century).* Tokyo: Tokai University Press.
- Borison B. 1996. Nouvelles decouvertes sur le sanctuaire du Cavalier trace au nord du village de Karanovo, departament de Sliven. In: *Studia in honorem Georgi Mihailov.* Sofia, 75—80.
- Borison B. 1999. A Study on the House from the 11th—12th Centuries in Southeastern Bulgaria. *Archaeologia Bulgarica* (2), 83—92.
- Borison B. 2001. Settlements of Northeast Thrace 11th—12th Centuries. *Archaeologia Bulgarica* (2), 77—92.
- Koleva R. 1997. Rescue Archaeological Excavation at the Orta Burun Site in 1993. *Maritsa Project* 1. Sofia, 245—252.
- Penchev V. 1997. A Hoard of Billon Scyphates from Orta Burun. *Maritsa Project* 1. Sofia, 253—258.
- Takács M. 2013. Megjegyzések a X—XI. századi telepkerámia keltezési lehetőségeiről egy nyírségi település kapcsán. *NyJAMÉ LV*, 41—87.

References

- Borison B. 1979. In *Thracia Antiqua* 5, 203—216 (in Bulgarian).
- Borison B. 1980. In *Expedition Thracica* 1, 95—122 (in Bulgarian).
- Borison B. 1982. In *Expedition Thracica* 3 (in Bulgarian).
- Borison B. 1983. In *Expedition Thracica* 5, 5—104 (in Bulgarian).
- Borison B. 1985. In *Arkheologiya (Archaeology)* (1), 38—45 (in Bulgarian).
- Borison B. 1988. In *Thracia* 8, 90—118 (in Russian).
- Borison B. 1988. In *Arkheologiya (Archaeology)* (3), 38—46 (in Bulgarian).
- Borison B. 1991. In *Maritsa-Iztok. Arkheologicheski prouchvaniya (Maritsa-Iztok. Archeological Investigations)* 1, 205—305 (in Bulgarian).
- Borison B. 1997. In *Maritsa-Iztok. Arkheologicheski prouchvaniya (Maritsa-Iztok. Archeological Investigations)* 4, 129—183 (in Bulgarian).
- Borison B. 2003. In *Izvestiya na Istoricheski muzej Kyustendil (Reports of the Historical Museum in Kyustendil)* VIII, 227—234 (in Bulgarian).
- Borison B. 2005. In *Izvestiya na Regionalen istoricheski muzej — Veliko Tarnovo (Bulletin of the Regional Historical Museum in Veliko Tarnovo)* XX, 129—133 (in Bulgarian).
- Borison B. 2005. In Popkonstantinov, K., Borison B., Kostova, R. (eds.). *Prof. d. i. n. Stancho Vaklinov i srednovekovnata bălgarska kultura (Professor, Doctor of Historical Scienc-*

- es Stancho Vaklinov and the Medieval Bulgarian Culture). Veliko Tarnovo: "Sv. sv. Kiril i Metodij" Publ., 310—317 (in Bulgarian).
- Borisov, B. 2006. In *Lyuben Prashkov. Restavrador i izkustoved (Lyuben Prashkov, the Restorer and Art Expert)*. Sofia, 308—313 (in Bulgarian).
- Borisov, B. 2009. In *Arkheologiya (Archaeology)* (3—4), 38—47 (in Bulgarian).
- Borisov, B. 2013. In *Arkheologicheski prouchvaniya (Archaeological Investigations)* 1. Veliko Tarnovo: "Faber" Publ. (in Bulgarian).
- Borisov, B. 2013. In *Izvestiya na Natsionalniya arkheologicheski institut (Bulletin of the National Institute of Archaeology)* XLI. In *Honorem Professoris Georgi Kuzmanov*. Sofia, 281—336 (in Bulgarian).
- Borisov, B. 2014. In *Polivnaia keramika Prichernomor'ia — Sredizemnomor'ia kak istochnik po izucheniiu Vizantiiskoi tsivilizatsii (Glazed Wares in the Black Sea and Mediterranean as a Source for the Studies of Byzantine Civilization)*. Sevastopol, 14—19 (in Russian).
- Borisov, B. 2019. In *Pliska-Preslav (Pliska-Preslav)* 11, in print (in Bulgarian).
- Borisov, B., Shejleva, G. 2003. In *Studia protobulgarica et mediaevalia europensia*. Veliko Tarnovo, 196—203 (in Bulgarian).
- Velkov K. 2010. In *Arkheologicheski otkritiya i razkopki prez 2009 g. (Archaeological Discoveries and Excavations in 2009)*. Sofia, 177—179 (in Bulgarian).
- Văzharova, Zh. 1965. *Slavyanski i slavyanobălgarski selista v bălgarskite zemi ot kraya na VI—XI vek (Slavic and Slavic-Bulgarian Settlements on Bulgarian Lands in the Late 6th — 10th Centuries)*. Sofia: Bulgarian Academy of Sciences (in Bulgarian).
- Văzharova, Zh. 1986. *Srednovekovnoto seliste s. Garvan, Silistrinski okrag VI—XI v. (Medieval Settlement near the Village Garvan, Silistra Region, 6th — 11th c.)*. Sofia: Bulgarian Academy of Sciences (in Bulgarian).
- Gatev, P. 1985. *Srednovekovno seliste i nekropol ot XII v. kraj s. Kovachevo, Pazardzhishko (Medieval Settlement and Necropolis of 12th Century near the Kovachevo Village, Pazardzhik Region)*. Series: *Razkopki i prouchvaniya (Excavations and Studies)* XII. Sofia: Bulgarian Academy of Sciences (in Bulgarian).
- Gerasimov, V. 1997. In *Maritsa-Iztok. Arkheologicheski prouchvaniya (Maritsa-Iztok. Archeological Investigations)* 4, 105—127 (in Bulgarian).
- Dimitrov, D.I. 1975. In *Arkhiteturata na Părvata i Vtorata bălgarska dărzhava (Architecture of the First and Second Bulgarian States)*. Sofia: Bulgarian Academy of Sciences, 212—245 (in Bulgarian).
- Dimitrov, D. 1987. *Prabălgarite po Severnoto i Zapadnoto Chernomorie (Kăm văprosa za tyakhnoto prisăstvie i istoriya v dnešnite russki zemi i rolyata im pri obrazuvaneto na bălgarskata dărzhava) (Prebularians of Northern and Western Pontic Area (On the Question of their Presence and History in the Contemporary Russian Lands and their Role in the Formation of the Bulgarian State))*. Varna: "Georgi Bakalov" Publ. (in Bulgarian).
- Doncheva-Petkova, L. 1999. *Odărtsi, 1. Seliste ot Părvoto bălgarsko tsarstvo (Odărtsi 1. The Unfortified Settlement of the First Bulgarian State)*. Sofia: "Prof. Marin Drinov" Publ. (in Bulgarian).
- Ignatov, V., Kancheva-Ruseva, T., Velkov, K., Popova, Ts., Ribarov, G., Gospodinov, N. 2006. In *Spasitelni arkheologicheski razkopki po traseto na zhelezopătnata liniya Plovdiv-Svilengrad prez 2004 g. (Rescue Archeological Excavations along the Plovdiv-Svilengrad Railway Line in 2004)*. Veliko Tarnovo: "Faber" Publ., 335—396 (in Bulgarian).
- Ignatov, V., Gospodinov, K., Borisova, S. 2010. In *Arkheologicheski otkritiya i razkopki prez 2009 g. (Archaeological Discoveries and Excavations in 2009)*. Sofia, 175—177 (in Bulgarian).
- Karailiev, P. 2013. In *Arkheologicheski otkritiya i razkopki prez 2012 g. (Archaeological Discoveries and Excavations in 2012)*. Sofia, 482—483 (in Bulgarian).
- Karailiev, P., Petrova, R. 2009. In *Arkheologicheski otkritiya i razkopki prez 2008 g. (Archaeological Discoveries and Excavations in 2008)*. Sofia, 746—749 (in Bulgarian).
- Karailiev, P., Petrova, R. 2011. In *Arkheologicheski otkritiya i razkopki prez 2010 g. (Archaeological Discoveries and Excavations in 2010)*. Sofia, 525—528 (in Bulgarian).
- Karailiev, P., Petrova, R. 2013. In *Arkheologicheski otkritiya i razkopki prez 2012 g. (Archaeological Discoveries and Excavations in 2012)*. Sofia, 483 (in Bulgarian).
- Kanchev, M., Borisov, B. 1981. In *Izvestiya na muzeite ot Yugoiztochna Bălgariya (Bulletin of Museums of South-Eastern Bulgaria)* IV, 47—62 (in Bulgarian).
- Kancheva-Ruseva, T., Velkov, K., Ignatov, V., Gospodinov, K. 2008. *Arkheologicheski razkopki v m. Shikhanov bryag, gr. Kharmanli. V: Spasitelni arkheologicheski razkopki po traseto na zhelezopătnata liniya Plovdiv-Svilengrad prez 2005 g. (Rescue Archeological Excavations along the Plovdiv-Svilengrad Railway Line in 2005)*. Veliko Tarnovo: Faber, 267—325 (in Bulgarian).
- Marinov, V. 1965. In *Izvestiya na Etnografskiya institut i muzej (Bulletin of the Institute and Museum of Ethnography)* VIII, 79—88 (in Bulgarian).
- Petrova, R., Karailiev, P. 2016. In *Arkheologicheski otkritiya i razkopki prez 2015 g. (Archaeological Discoveries and Excavations in 2015)*. Sofia, 567—570 (in Bulgarian).
- Rakshieva, S. 1998. In *Bolgarskij ezhegodnik (Bulgarian Yearbook)* III. Kiev, 164—192 (in Bulgarian).
- Rashev, R., Stanilov, S. 1987. *Starobălgarskoto ukrepeno seliste pri s. Khuma, Razgradski okrag (Ancient Bulgarian Fortified Settlement near the Khuma Village, Razgrad District)*. Series: *Razkopki i prouchvaniya (Excavations and Studies)* XVII. Sofia: Bulgarian Academy of Sciences (in Bulgarian).
- Totev, T. 1996. *Srednovekovna Vinitsa (Medieval Vinitsa)*. Shumen: "Antos" Publ. (in Bulgarian).
- Changova, J. 1972. *Srednovekovnoto selishche nad trakiiskii grad Sevtopolis XI—XIV v. (Medieval Unfortified Site near the Thracian Town of Seuthopolis, 11th—14th Centuries)*. Sofia: Bulgarian Academy of Sciences (in Bulgarian).
- Yankov, D., Koleva, R., Kirilov, Ch. 2012. In *Arkheologicheski otkritiya i razkopki prez 2011 (Archaeological Discoveries and Excavations in 2011)*. Sofia, 488—490 (in Bulgarian).
- Borisov, B. 1989. *Djadovo 1. Mediaeval Settlement and Necropolis (11th—12th Century)*. Tokyo: Tokai University Press.
- Borisov, B. 1996. *Nouvelles decouvertes sur le sanctuaire du Cavalier trace au nord du village de Karanovo, departement de Sliven. In Studia in honorem Georgi Mihailov*. Sofia, 75—80.
- Borisov, B. 1999. *A Study on the House from the 11th—12th Centuries in Southeastern Bulgaria. Archaeologia Bulgarica* (2), 83—92.
- Borisov, B. 2001. *Settlements of Northeast Thrace 11th—12th Centuries. Archaeologia Bulgarica* (2), 77—92.
- Koleva, R. 1997. *Rescue Archeological Excavation at the Orta Burun Site in 1993. Maritsa Project 1*. Sofia, 245—252.
- Penchev, V. 1997. *A Hoard of Billon Scyphates from Orta Burun. Maritsa Project 1*. Sofia, 253—258.
- Takács, M. 2013. *Megjegyzések a X—XI. századi telepkerámia keltezési lehetőségeiről egy nyírségi település kapcsán. NyJAMÉ* LV, 41—87.

Статья поступила в номер 16 января 2019 г.

Boris Borisov (Veliko Tarnovo, Bulgaria). Doctor, Professor. St. Cyril and Methodius University of Veliko Tarnovo¹.

Борисов Борис Донеv (Велико-Търново, България). Доктор, професор. Велико-Търновски университет Св. Кирила и Мефодия.

E-mail: profbdborisov@gmail.com

Address: ¹ Theodosius of Tarnovo St., 2, Veliko Tarnovo, 5003, Bulgaria

Список сокращений

АВЕС	— Археология Восточно-Европейской степи. Саратов.
АГОИАМЗ	— Астраханский государственный объединенный историко-архитектурный музей-заповедник. Астрахань.
АДСВ	— Античная древность и средние века. Свердловск.
АДУ	— Археологічні дослідження в Україні. Київ.
АЕС	— Археология Евразийских степей. Казань.
АИК	— Археологические исследования в Крыму. Симферополь.
АИУ	— Археологические исследования на Украине. Киев.
АКМ	— Археологическая карта Молдавии. Кишинёв.
АЛЛУ	— Археологічний літопис Лівобережної України. Полтава.
АН МССР	— Академия наук Молдавской ССР. Кишинёв.
АН РТ	— Академия наук Республики Татарстан. Казань.
АН СССР	— Академия наук СССР. Москва.
АНО НИЦ	— Автономная некоммерческая организация «Научно-исследовательский центр по сохранению культурного наследия». Саратов.
АО	— Археологические открытия. Москва.
АС	— Археологический съезд.
АЭАЕ	— Археология, этнография и антропология Евразии. Новосибирск.
БАН	— Българската Академия на науките. София.
БГИАМЗ	— Болгарский государственный историко-архитектурный музей-заповедник. Болгар.
БГИАПМЗ	— Билярский государственный историко-археологический и природный музей-заповедник. Билярск.
БИ	— Боспорские исследования. Симферополь; Керчь.
БНЦ СО РАН	— Бурятский научный центр Сибирского отделения Российской Академии наук. Улан-Удэ.
БСП	— Българите в Северното Причерноморие. Одесса.
ВАШ	— университет «Высшая Антропологическая Школа». Кишинёв.
ВВМ	— Весник Војног музеја. Београд.
ВГУ	— Воронежский государственный университет. Воронеж.
ВДИ	— Вестник древней истории. Москва.
ВИГл	— Војно-историјски гласник. Београд.
ВИСб	— Военно-исторически сборник. София.
ВКЛ	— Великое княжество Литовское.
ВКНЛУ	— Вісник Київського національного лінгвістичного університету. Київ.
ВНОТ	— Вестник научного общества татароведения. Казань.
ВНУ «ЛП». АД	— Вісник Національного університету «Львівська політехніка». Армія та держава. Львів.
ВолГУ	— Волгоградский государственный университет. Волгоград.
ГАСО	— Государственный архив Саратовской области. Саратов.
ГИАМЗ	— Государственный историко-археологический музей-заповедник.
ГИМ	— Государственный исторический музей. Москва.
ГМИИ РТ	— Государственный музей изобразительных искусств Республики Татарстан. Казань.
ГЭ	— Государственный Эрмитаж. Ленинград / Санкт-Петербург.
ДВГУ	— Дальневосточный государственный университет. Владивосток.
ДВНЦ АН СССР	— Дальневосточный научный центр Академии наук СССР. Владивосток.
ДВО РАН	— Дальневосточное отделение Российской Академии наук. Владивосток.
ДонГУ	— Донецкий государственный университет. Донецк.
ДонНУ	— Донецкий национальный университет. Донецк.
ДП	— Древнее Причерноморье, Одесса.
ДСПиК	— Древности Степного Причерноморья и Крыма. Запорожье.
ДСЦА	— Древности Сибири и Центральной Азии. Горно-Алтайск.
ЖМНП	— Журнал Министерства народного просвещения. Санкт-Петербург.
ЗГУ, ЗНУ	— Запорожский государственный (национальный) университет. Запорожье.
ЗО	— Золотоордынское обозрение. Казань.
ЗОО	— Записки Одесского археологического общества. Одесса.
ЗОКМ	— Запорожский областной краеведческий музей. Запорожье.
ЗОНТОАМ	— Записки отдела нумизматики и торевтики Одесского археологического музея. Одесса.
ЗООИД	— Записки Одесского общества истории и древностей. Одесса.
ЗОРСА	— Записки отдела русской и славянской археологии. Санкт-Петербург.

ЗРВИ	— Зборник радова Византолошког института. Београд.
ЗЦ	— Золотоордынская цивилизация. Казань.
ИА АН РТ	— Институт археологии им. А. Х. Халикова Академии наук Республики Татарстан. Казань.
ИА НАНУ	— Институт археологии Национальной академии наук Украины. Киев.
ИА РАН	— Институт археологии Российской Академии наук. Москва.
ИАИАИАНД	— Историко-археологические исследования в Азове и на Нижнем Дону. Азов.
ИАК	— Известия Императорской археологической комиссии. Санкт-Петербург.
ИАК РАН	— Институт археологии Крыма Российской академии наук. Симферополь.
ИВ РАН	— Институт востоковедения Российской Академии наук. Москва.
ИВИ РАН	— Институт всеобщей истории Российской Академии наук. Москва.
ИЕИМ	— Известия на Етнографския институт и музей. София.
ИИ АН РТ	— Институт истории им. Ш. Марджани Академии наук Республики Татарстан. Казань.
ИИВЕ	— Исследования по истории Восточной Европы. Минск.
ИИВИ	— Известия на Института за военна история. София.
ИИДС	— Известия на Историческото дружество в София. София.
ИИМ Кюстендил	— Известия на Историческия музей — Кюстендил.
ИИМК	— Институт истории материальной культуры Российской Академии наук. Ленинград / Санкт-Петербург.
ИМКУ	— История материальной культуры Узбекистана. Ташкент; Самарканд.
ИМЮИБ	— Известия на музеите в Югоизточна България. Пловдив.
ИНАИ	— Известия на националния археологически институт. София.
ИНМВ	— Известия на народния музей във Варна. Варна.
ИТОИАЭ	— Известия Таврического общества истории, археологии и этнографии. Симферополь.
ИТУАК	— Известия Таврической ученой архивной комиссии. Симферополь.
ИЯЛИ, ИЯЛИ АН РТ	— Институт языка, литературы и истории им. Г. Ибрагимова Академии наук Республики Татарстан. Казань.
ІА НАНУ	— Інститут археології Національної Академії Наук України. Київ.
ІУ НАНУ	— Інститут історії України Національної Академії Наук України. Київ.
КБН	— Корпус боспорских надписей. Москва.
КД; ІК	— Княжа доба: історія і культура. Львів.
КДПУ	— Кіровоградський державний педагогічний університет. Кіровоград.
КЗВМ СУАК	— Книга записи вещей музея Саратовской ученой архивной комиссии, Саратов.
КСИА	— Краткие сообщения Института археологии. Москва.
КСИА АН УССР	— Краткие сообщения Института археологии Академии наук Украинской ССР. Киев.
КСИИМК	— Краткие сообщения о докладах и полевых исследованиях Института истории материальной культуры АН СССР. Москва; Ленинград / Санкт-Петербург.
КубГУ	— Кубанский государственный университет. Краснодар.
ЛГУ	— Ленинградский государственный университет. Ленинград.
ЛНУ	— Львівський національний університет. Львів.
МА К(П)ФУ	— Музей археологии Казанского (Поволжского) федерального университета. Казань.
МАВДС	— Материалы по археологии Волго-Донских степей. Волгоград.
МАИАСК	— Материалы по археологии и истории античного и средневекового Крыма. Севастополь; Тюмень; Нижневартовск.
МАИЭТ	— Материалы по археологии, истории и этнографии Таврии. Симферополь; Керчь.
МарГУ	— Марийский государственный университет. Йошкар-Ола.
МГУ	— Московский государственный университет им. М. В. Ломоносова. Москва.
МДАПВ	— Матеріали та дослідження з археології Прикарпаття та Волини. Львів.
МДАСУ	— Матеріали та дослідження з археології Східної України. Луганськ.
МИА	— Материалы и исследования по археологии СССР. Москва; Ленинград.
НАВ	— Нижневолжский археологический вестник. Волгоград.
НАН	— Национальная академия наук.
НАНУ	— Национальная Академия наук Украины. Киев.
НВУУ	— Науковий вісник Ужгородського університету. Ужгород.
НГПИ	— Нижегородский государственный педагогический институт им. М. Горького. Нижний Новгород.
НГУ	— Новосибирский государственный университет. Новосибирск.
НиЭ	— Нумизматика и эпиграфика. Москва.
НКЦ	— Национальный культурный центр.
НМ РТ	— Национальный музей Республики Татарстан. Казань.
НЭ	— Нумизматика и эпиграфика. Москва.
ОАК	— Отчёты Императорской археологической комиссии. Санкт-Петербург.
ОІКМ	— Одеський історико-краєзнавчий музей. Одеса.
ОНУ	— Одесский национальный университет. Одесса.
ПА	— Поволжская Археология. Казань.
ПУУ	— Питання історії України. Чернівці.
ПСРЛ	— Полное собрание русских летописей.
РА	— Российская археология. Москва.
РАЕ	— Российский археологический ежегодник. Санкт-Петербург.

РАН	— Российская Академия наук. Москва.
РАНХиГС	— Российская академия народного хозяйства и государственной службы при Президенте Российской Федерации. Москва.
РГВИА	— Российский государственный военно-исторический архив. Москва.
РИМ	— Регионален исторически музей. Варна.
РСМ	— Раннеславянский мир. Археология славян и их соседей. Москва.
РФК	— развитие функций круга.
РФСОН	— Российский фонд содействия образованию и науке. Москва.
СА	— Советская археология. Москва.
САИ	— Свод археологических источников. Москва; Ленинград.
СБАН	— Списание на Българската Академия на науките. София.
СГУ	— Саратовский государственный университет. Саратов.
СГЭ	— Сообщения Государственного Эрмитажа. Санкт-Петербург.
СМЛ	— Славяно-молдавские летописи XV—XVI вв. Москва.
СНУ	— Східноукраїнський національний університет ім. В. Даля. Луганськ.
СОГУ	— Северо-Осетинский государственный университет им. К.Л. Хетагурова. Орджоникидзе.
СОИМК	— Самарский областной историко-краеведческий музей им. П.В. Алабина. Самара.
СПбГУ	— Санкт-Петербургский государственный университет. Санкт-Петербург.
ССПіК	— Старожитності степового Причорномор'я і Криму. Запоріжжя.
СУАК	— Саратовская ученая архивная комиссия, Саратов.
СЭ	— Советская Этнография. Москва.
ТГЭ	— Труды Государственного Эрмитажа. Санкт-Петербург.
ТНKP	— Татарский народный комиссариат просвещения. Казань.
Труды ГИМ	— Труды Государственного Исторического музея. Москва.
ТСУАК	— Труды Саратовской ученой архивной комиссии. Саратов.
УАВ	— Уфимский археологический вестник. Уфа.
УЖ	— Український історичний журнал. Київ.
УПЦ КП	— Украинская Православная Церковь Киевского Патриархата.
УТОПІК	— Українське Товариство охорони пам'яток історії та культури. Київ.
ЦАИ АГПА	— Центр археологических исследований Армавирской государственной педагогической академии. Армавир.
ЦП НАНУ	— Центр пам'яткознавства НАН України і Українського товариства охорони пам'яток історії та культури. Київ.
ЮБК	— Южный берег Крыма.
ЮНЦ РАН	— Южный научный центр Российской Академии наук. Ростов-на-Дону.
AARMSI	— Analele Academiei Române, Memoriile Secțiunii Istorice. București.
Akadosmos	— Akadosmos. Revistă de știință, inovare, cultură și artă. Chișinău.
AM	— Arheologia Moldovei. Iași.
ArhMed	— Arheologia medievală. Cluj Napoca.
ArhMold	— Arheologia Moldovei. Iași.
ARSR	— Academia Republicii Socialiste România. București.
ASCSA	— American School of Classical Studies at Athens.
BAR IS	— British Archaeological Reports, International Series. Oxford.
BSMRHA	— Bolgar State Museum-Reservation of History and Architecture. Bolgar.
BSNR	— Buletinul Societății Numismatice Române. București.
CCDJ	— Cultură și civilizație la Dunărea de Jos. Călărași.
CIG	— Corpus Inscriptionum Graecarum. Berolini.
CN	— Cercetări Numismatice. București.
DIR	— Documente privind istoria României. București.
DOP	— Dumbarton Oaks Papers. Cambridge, Mass.
IA URZ	— Instytut Archeologii Uniwersytetu Rzeszowskiego. Rzeszów.
ICOMOS	— International Council on Monuments and Sites. Paris.
IOSPE	— Inscriptiones orae septentrionalis Ponti Euxini Graecae et Latinae. Petropoli.
NMRT	— National Museum of the Republic of Tatarstan. Kazan.
NyJAMÉ	— A Nyíregyházi Jónás András Múzeum évkönyve. Nyíregyháza.
PAU	— Polska Akademia Umiejętności. Kraków.
RESEE	— Revue des Études Sud-Est Européennes. București.
SCIV	— Studii și Cercetări de Istorie Veche. București.
SCIVA	— Studii și Cercetări de Istorie Veche și Arheologie. București.
SFECAG	— Société Française d'Étude de la Céramique Antique en Gaule. Marseille.
SH	— State Hermitage. Saint Petersburg.
Stratum plus	— Stratum plus. Археология и культурная антропология. Санкт-Петербург; Кишинёв; Одесса; Бухарест.
UNESCO	— United Nations Educational, Scientific and Cultural Organization. Paris.
VH	— Vojenská história. Bratislava.
WAW	— Wydawnictwo i Agencja Informacyjna WAW Grzegorz Wawoczny. Racibórz.