

УНИВЕРСИТЕТ ВЪНШНА АНТРОПОЛОГИЧЕСКА ШКОЛА



В ПОИСКАХ СУЩНОСТИ

Сборник статей в честь 60-летия Н. Д. Руссева

*Под редакцией
М. Е. Ткачука и Г. Г. Атанасова*

Библиотека



КИШИНЕВ
2019

HIGH ANTHROPOLOGICAL SCHOOL UNIVERSITY



IN SEARCH OF THE ESSENCE

Essays in honour of Nicolai Russev
on the occasion of his 60th birthday

Edited by
M.E. Tkachuk and G.G. Atanasov



KISHINEV
2019

СОДЕРЖАНИЕ

AD GLORIAM

М. Е. Ткачук (<i>Кишинёв, Молдова</i>). Дунайская элегия Руссева	13
В. Йотов, А. Минчев (<i>Варна, България</i>). Приятелски и колегиален поздрав към Николай Руссев	19
О. А. Довгополова (<i>Одесса, Украина</i>). «Гораздо сложнее было с живыми...»: История одного поселка на границе тектонических сдвигов цивилизаций	21
Список печатных трудов Н. Д. Руссева	25

АНТИЧНЫЕ МОТИВЫ БАЛКАН

А. Минчев (<i>Варна, България</i>). Елинистически фигурални лампи от античного светилище на нос Свети Атанас край Бяла, Варненско	35
А. Орачев (<i>Ахтопол, България</i>). Българският поведенчески стереотип — кимане с глава в знак на съгласие у гетите в <i>Tristia</i> на Овидий	43
В. Йотов (<i>Варна, Болгария</i>). Античная печь III в. на мысе Св. Атанас, Варненская область, Болгария	55

РАННЕЕ СРЕДНЕВЕКОВЬЕ У ГОРОЖАН И НОМАДОВ

С. Б. Сорочан (<i>Харьков, Украина</i>). Баптистерии раннесредневекового византийского Херсона: некоторые итоги изучения	67
М. М. Казанский (<i>Париж, Франция</i>). О «кочевнических юртах» на памятниках оседлого населения лесостепи (V—VIII вв.).	73

НУМИЗМАТИЧЕСКИЕ ЭТЮДЫ

А. В. Кривенко (<i>Тирасполь, Молдова</i>), М. Н. Бутырский (<i>Москва, Россия</i>). Монеты Латинской и Византийской империй из находок на территории Пруто-Днестровья.	89
Н. А. Алексеенко (<i>Симферополь, Крым</i>), Л. В. Дергачёва (<i>Бухарест, Румыния</i>). Молдавская монета на территории средневековой Таврики (краткий обзор) . . .	97

МАТЕРИЯ ЗНАЧЕНИЙ

- М. М. Чореф** (*Нижневартовск, Россия*). К вопросу о датировании совместного правления Радамсадия и Рескупорида V 109
- С. В. Белецкий** (*Санкт-Петербург, Россия*). Новый тип древнерусского княжеского знака 119
- Й. Валериев** (*Бургас, Бългрия*). Късномадски пандантиви амулети от района на Долния Дунав 125

РЕЛИКТЫ СТЕПЕЙ ЕВРАЗИИ

- Н. Н. Крадин** (*Владивосток, Россия*). Города в кочевых империях Внутренней Азии. 149
- М. В. Ельников** (*Запорожье, Украина*). Золотоордынское городище Конские Воды по письменным источникам, картографическим материалам и археологическим данным 171
- Л. Ф. Недашковский** (*Казань, Россия*). Остатки погребений, металлические, стеклянные и каменные изделия с Увецкого городища по архивным данным . . 191
- А. Н. Масловский** (*Азов, Россия*). Керамический комплекс как проявление культурного единства оседлого населения европейской части Золотой Орды. Краткий обзор. Общие и частности. 209

УКРАШЕНИЯ ЗОЛОТООРДЫНСКОЙ ЭПОХИ

- К. А. Руденко** (*Казань, Россия*). Золотые и серебряные браслеты XIII—XIV вв. из Булгарской области Золотой Орды: систематизация, атрибуция и датировка. . 239
- С. А. Фидельский** (*Тирасполь, Молдова*), **М. М. Чореф** (*Нижневартовск, Россия*). Бронзовое зеркало золотоордынского времени из окрестностей села Тея на левобережье Нижнего Днестра. 263
- М. В. Квитницкий** (*Тирасполь, Молдова*), **Н. П. Тельнов** (*Кишинёв, Молдова*), **С. Д. Лысенко** (*Киев, Украина*), **С. Н. Разумов**, **В. С. Синика** (*Тирасполь, Молдова*). Золотоордынский погребальный комплекс с зеркалом с изображением сфинксов на Нижнем Днестре 275
- С. С. Рябцева** (†). О некоторых предметах декорировки костюма и украшениях конца XIII — начала XV вв., связанных с золотоордынской традицией 291

ИЗ КУЛЬТУРОЛОГИИ КАРПАТО-ДНЕСТРОВСКИХ ЗЕМЕЛЬ

- И. П. Возный** (*Черновцы, Украина*). Клинковое оружие XII—XV вв. с территории междуречья Верхнего Прута и Среднего Днестра 309
- Б. М. Боднарюк** (*Черновцы, Украина*). Молдо-валашский этнический субстрат в эпоху раннего средневековья: аспекты цивилизационной идентификации в осмыслении румынских историков XX века 331

ЛИЧНОСТИ И ОБРАЗЫ ЭПОХ

- О. М. Луговой (*Одесса, Украина*). Григорий Цамблак и первое упоминание о Хаджибее 341
- А. В. Федорук (*Черновцы, Украина*). «Искусный и очень опытный стратег»: военная деятельность Ивана Русина на службе царей Тырновской Болгарии (20—30-е гг. XIV в.) 349
- Пл. Павлов (*Велико-Търново, България*). За култа към св. Филотея Търновска в средновековна България и Влахия 361
- И. Ф. Грек (*Кишинёв, Молдова*). Рождение историка-болгариста и общественника . . 367

«ОСЕНЬ СРЕДНЕВЕКОВЬЯ»

- Г. Г. Атанасов, К. Р. Димов (*Силистра, България*). Отново за датировката и произхода на пафтите — *corrigenda et addenda* (По повод колекция в Дуловския музей от с. Окорш, Силистренско) 377
- А. В. Красножон (*Одесса, Украина*). Замок Хаджибей: история исследований, датировки, локализация 395
- А. В. Балух (*Черновцы, Украина*). Влияние польско-турецкого соперничества второй половины XVII в. на военно-политическую ситуацию в Карпато-Днестровском регионе 413

К ОСМЫСЛЕНИЮ ТЕОРИЙ И ЗАБЛУЖДЕНИЙ

- В. П. Кирилко (*Симферополь, Крым*). Терминологический аспект в изучении одоннефных храмов средневекового Крыма 427
- Б. Д. Борисов (*Велико-Търново, България*). Проблемът за средновековните сезонни селища от територията на дн. Югоизточна България (трансхуманс или номадизъм) 449
- В. Л. Мыц (*Санкт-Петербург, Россия*). Мнимое княжество Киркельское в Юго-Западном Крыму XIII—XV вв. 467
- Список сокращений. 475

CONTENTS

AD GLORIAM

M.E. Tkachuk (<i>Kishinev, Moldova</i>). Russev's Danubian Elegy	13
V. Yotov, A. Minchev (<i>Varna, Bulgaria</i>). Greetings to Nikolai Russev from Friends and Colleagues	19
O.A. Dovgopolova (<i>Odessa, Ukraine</i>). "Those alive were much harder to deal with...": history of a settlement on the border between tectonic shifts of civilizations	21
List of Published Scientific Works by N.D. Russev	25

CLASSICAL MOTIVES OF BALKANS

A. Minchev (<i>Varna, Bulgaria</i>). Hellenistic Plastic Lamps from the Ancient Sanctuary at Sveti Atanas Cape near Byala, Varna Region	35
A. Orachev (<i>Ahtopol, Bulgaria</i>). The Bulgarian Behavioral Stereotype, Head Nodding Used by the Getae as a Sign of Consent in Ovid's Tristia	43
V. Yotov (<i>Varna, Bulgaria</i>). Antique Kiln of 3rd Century on Sveti Atanas Cape, Varna Region, Bulgaria	55

EARLY MIDDLE AGES AT BURGHERS AND NOMADS

S.B. Sorochan (<i>Kharkiv, Ukraine</i>). Baptisteries of the Early Medieval Byzantine Cherson: some results of study	67
M.M. Kazanski (<i>Paris, France</i>). On the "Nomadic Yurts" on the Sites of the Settled Population of the Forest-steppe (5th—8th Centuries)	73

NUMISMATICAL SKETCHES

A.V. Crivenco (<i>Tiraspol, Moldova</i>), M.N. Butyrsky (<i>Moscow, Russian Federation</i>). Coins of the Latin and the Byzantine Empires by the Finds on the Territory of Prut-Dniester Region	89
N.A. Alekseienko (<i>Simferopol, Crimea</i>), L.V. Dergacheva (<i>Bucharest, Romania</i>). The Moldovan Currency Discovered in Medieval Taurica (short overview)	97

MATTER OF MEANINGS

- M.M. Choref** (*Nizhnevartovsk, Russian Federation*). **On Dating of the Joint Rule of Rhadamsades and Rhescuporis V** 109
- S. V. Beletsky** (*Saint Petersburg, Russian Federation*). **New Type of the Old Russian Princely Token** 119
- I. Valeriev** (*Burgas, Bulgaria*). **Late Nomadic Pendent Amulets from the Lower Danube** . 125

RELICS OF THE STEPPE EURASIA

- N. N. Kradin** (*Vladivostok, Russian Federation*). **Cities in Nomadic Empires of Inner Asia** 149
- M. V. Elnikov** (*Zaporizhzhia, Ukraine*). **Golden Horde Hillfort Konskie Vody by Written Sources, Cartographic Materials and Archaeological Data** 171
- L. F. Nedashkovsky** (*Kazan, Russian Federation*). **The Remains of Burials, Metal, Glass and Stone Wares from the Uvek Hillfort by Archival Materials** 191
- A. N. Maslovskiy** (*Azov, Russian Federation*). **Ceramic Complex as a Sign of Cultural Unity of Settled Population of Golden Horde. Brief review. Common and particular** . . 209

DECORATIONS OF THE GOLDEN HORDE TIME

- K. A. Rudenko** (*Kazan, Russian Federation*). **Gold and Silver Bracelets of the 13th—14th Centuries from the Bulgar Region of the Golden Horde: systematization, attribution and dating** 239
- S. A. Fidelski** (*Tiraspol, Moldova*), **M. M. Choref** (*Nizhnevartovsk, Russian Federation*). **A Bronze Mirror of the Golden Horde Time from the Outskirts of the Teia Village on the Left Bank of the Lower Dniester** 263
- M. V. Kvitnytskyi** (*Tiraspol, Moldova*), **N. P. Telnov** (*Kishinev, Moldova*), **S. D. Lysenko** (*Kiev, Ukraine*), **S. N. Razumov**, **V. S. Sinika** (*Tiraspol, Moldova*). **Golden Horde Grave with a Mirror with the Image of Sphinxes in the Lower Dniester Region** 275
- S. S. Ryabtseva** (†). **On Some Elements of Costume Decoration and Adornments of the Late 13th — Early 15th Centuries Associated with the Golden Horde Tradition** . . 291

PAGES FROM THE CULTUROLOGY OF THE CARPATHIAN-DNIESTER LANDS

- I. P. Vozny** (*Chernivtsi, Ukraine*). **The Blade Weapon of the 12th—15th Centuries from the Territory between the Upper Prut and the Middle Dniester** 309
- B. M. Bodnariuk** (*Chernivtsi, Ukraine*). **Moldo-Wallachian Ethnic Substrate in the Early Middle Ages: aspects of civilization identification as understood by the Romanian historians of the 20th century** 331

PERSONS AND IMAGES OF THE TIME

O.M. Lugovyi (<i>Odessa, Ukraine</i>). Grigorij Tsamblak and the First Record of Khadjibey	341
A. V. Fedoruk (<i>Chernivtsi, Ukraine</i>). “A Skilled and Very Experienced Strategist”: Military Activities of Ivan Rusin in the Service of the Tsars of Tarnovo Bulgaria (20—30s years of the 14th century)	349
Pl. Pavlov (<i>Veliko Tarnovo, Bulgaria</i>). The Cult of St. Phylotea of Tarnovo in Medieval Bulgaria and Wallachia	361
I. F. Grek (<i>Kishinev, Moldova</i>). Birth of a Historian-Bulgarist and Social Activist	367

“THE AUTUMN OF THE MIDDLE AGES”

G. G. Atanasov, K. R. Dimov (<i>Silistra, Bulgaria</i>). Once Again about the Dating and Origin of the Clasps Called Pafta — corrigenda et addenda (On the occasion of the collection in the museum of Dulovo, found in the area of Okorsh, Silistra region) . . .	377
A. V. Krasnozhon (<i>Odessa, Ukraine</i>). The Khadzhibey Castle: History of Research, Dating, Localization	395
O. V. Balukh (<i>Chernivtsi, Ukraine</i>). The Influence of the Polish-Turkish Rivalry in the Second Half of the 17th Century on the Military and Political Situation in the Carpathian-Dniester Region	413

UNDERSTANDING THEORIES AND DELUSIONS

V. P. Kirilko (<i>Simferopol, Crimea</i>). Terminological Aspect in Studies of Single-Nave Basilicas in the Medieval Crimea	427
B. D. Borisov (<i>Veliko Tarnovo, Bulgaria</i>). The Problem of the Seasonal Settlements on the Territory of Today’s South-Eastern Bulgaria (Transhumance or Nomadism)	449
V. L. Mytz (<i>Saint Petersburg, Russian Federation</i>). The Imaginary <i>Kirkel</i> Principality in South-Western Crimea (13th—15th Centuries)	467
Abbreviations	475

Н. Н. Крадин

Города в кочевых империях Внутренней Азии

Keywords: Inner Asia, nomadism, urbanization, nomadic empires, Xiongnu, Uighurs, Khitans, Mongols

Ключевые слова: Центральная Азия, номадизм, кочевничество, кочевые империи, хунну, уйгуры, кидани, монголы

N. N. Kradin

Cities in Nomadic Empires of Inner Asia

The urbanization processes on the Inner Asia during periods of the nomadic empires were studied. Xiongnu had rural settlements and towns, populated mostly by farmers. The Uighur Khaganate had a few fortresses and one imperial trading mega-city. The Liao Empire opened a new stage in the steppe urbanization. The annexation of a growing number of significant agricultural territories to the empire required creation of a more sophisticated mechanism of government. The Khitans built large cities with gorgeous temples and palaces to house the imperial court and the emperor's officials. There were about fifty known Khitan towns. The excavations of towns show that their population was international. In the beginning of Genghis Khan nomadic empire, the Mongols quite soon felt the deficit of trained specialists in various trades. During the first decades of the existence of their empire, they organized a large scale mobilization of human resources. By means of the forced relocation of large masses of people, or through involving into this process a vast number of adventurers, profiteers and gentlemen of fortune, the Mongols set up the conditions for an unprecedented intercultural exchange and integration of cultures, religions and civilizations. Thus, the Mongol imperial cities appeared.

N. N. Kradin

Города в кочевых империях Внутренней Азии

В статье рассмотрены процессы урбанизации в кочевых империях Внутренней Азии. У хунну известны поселения и городища, население которых занималось в основном земледелием. В Уйгурском каганате существовали городища и известен один огромный город имперского масштаба. Империя Ляо открыла новый этап в степной урбанизации. Захват значительных сельскохозяйственных территорий потребовал создания более гибкого механизма контроля. Кидани строили города с великолепными храмами и дворцами для размещения императорского двора и чиновников. Известно около 50 киданьских городищ. Раскопки показывают интернациональный состав населения. С созданием кочевой империи Чингис-хана появился дефицит квалифицированных ремесленников. На ранних этапах существования империи монголы организовали широкомасштабную мобилизацию человеческих ресурсов. Посредством принудительного переселения большой массы людей, а также вовлечения в процесс огромного числа авантюристов, торговцев и искателей удачи монголы создали условия для масштабной урбанизации, беспрецедентного межкультурного обмена и интеграции культур, религий и цивилизации.

Введение

Существует много разных точек зрения относительно того, существовали ли города в империях, созданных кочевниками. Одни авторы считают, что оседлость, земледелие и урбанизация были известны еще ранним кочевникам. По этой причине градостроительство в пасторальных обществах ничем не отличается от оседлых обществ. Город — это показатель создания государственности (Майдар, Пюрвеев 1980; Кызласов 2006). Другую точку

зрения предложила С. А. Плетнева. По ее мнению, памятники земледелия и ремесла в степи поселения и города у кочевников возникали за счет оседания бедных номадов, которые группировались вокруг «степных замков» вождей и ханов (Плетнева 1982). По мнению других исследователей, строительство оседлых поселений и городищ у кочевников — это дело рук угнанных в плен земледельцев (Киселев 1965; Давыдова 1978; Hayashi 2004 etc.). Согласно В. Л. Егорову, подавляющее большинство городов являлись местом сосредоточения

The study was implemented with financial support from the grant of the Government of the Russian Federation no.14.W03.31.0016 "Dynamics of peoples and empires in the history of Inner Asia" ■ Исследование выполнено при финансовой поддержке гранта Правительства Российской Федерации №14.W03.31.0016 «Динамика народов и империй в истории Внутренней Азии».

© Н. Н. Крадин, 2019.

аппарата управления и сбора налогов и лишь позднее города начинают выполнять торговые и ремесленные функции (Егоров 1985). По мнению А.М. Хазанова, проблема состоит в том, что кочевники нуждались в городах как источниках продукции ремесла и отчасти земледелия. Для этого они могли поддерживать различные виды контактов с городскими обществами, завоевывать эти общества и использовать города в своих целях, создавать собственный городской сектор на территории степи (Khazanov 1984; Хазанов 2004).

Феномен кочевничества в значительной степени детерминирован особенностями экологии и геополитическими факторами. Именно поэтому в одних регионах мира скотоводы и номады могли создать только ранжированные кланово-линейные структуры, в других — племенные конфедерации и вождества, в третьих — квазиимперские конфедерации и кочевые империи (Barfield 1993; Khazanov 1984; Golden 2003; Крадин 2007). Применительно к Евразии необходимо учитывать разделение на различные части — Западную или Восточную Евразию (Голден 1993; Golden 2011) или на пояс степных прерий от Паннонии до Маньчжурии и расположенную к югу от него зону пустынь и оазисов (Fletcher 1986) или выделение восточноевропейских степей, Средней или, как сейчас говорят, Центральной Азии, а также хартленда номадизма — Центральной/Внутренней Азии (Drompp 1989). Последняя классификация соответствует современным представлениям географов о районировании евразийских степей (Чибилёв 2016: 36—38).

Для восточноевропейских древних и средневековых номадов, которые занимали длинный степной язык, протянувшийся от Паннонии до Каспия и соседствовали с Византией/Турцией, Русью/Россией, частично Южной и Восточной Европой (Болгария, Венгрия, Польша, Литва и др.) было характерно создание средних квазиимперских конфедераций (печенеги, половцы, татарские ханства позднего средневековья и др.). Большие империи, подобно Гуннской державе или Золотой Орде, здесь редкость. Расстояния между степняками и оседлыми невелики. Степные территории приемлемы как для занятия скотоводством, так и земледелием (Гаврилюк 1999).

Основываясь на экстраполяции своих исследований в восточно-европейских степях, С.А. Плетнева выдвинула теорию «от кочевий к городам», согласно которой точки оседлости и ремесла у номадов формировались на счет оседания самых бедных кочевников.

Они не были способны вести пасторальное хозяйство сами. Поэтому происходит переход от непрерывного кочевания к полукочевому образу жизни. Бедняки оседали вокруг укрепленных поселений аристократии — «замков». Постепенно «замки», по ее мнению, могли перерасти в «степные города». Для этого было необходимо, чтобы «замок» занимал удобное торговое положение, а его владелец имел власть. Эта идея стала основой ее концепции трех моделей кочевания и трех типов степной государственности (Плетнева 1967; 1982).

Средняя часть аридных зон Евразии, условно называемая Средней Азией, начинается от Приуралья и простирается по территории Северного Казахстана вплоть до Синцзяна/Восточного Туркестана. К югу от них расположены горные и полупустынные зоны. Поскольку в регионе не было больших оседло-городских империй, номады были интегрированы в форме сложных вождеств, конфедераций и квазигосударственных образований. Кочевники соседствовали бок о бок с земледельческими государствами, занимавшими оазисы (как, например, Семиречье или Жетысу). Здесь было распространено полукочевое и отгонное скотоводство, сенокосение, зачатки земледелия (Жданко 1968).

Несмотря на существующее деление на Мавераннахр и Могулистан, оседлое и степное население представляли собой части единой экономической системы, которые взаимно дополняли друг друга. Данное обстоятельство предполагало поиск взаимоприемлемых стратегий взаимодействия для обеих сторон. Поэтому в различных политических объединениях в данном регионе (тюргеша, кимаки, огузы, кара-кидани) городские общины сосуществовали с племенными институтами кочевников скотоводов (Кумекон 1972; Пиков 1989; Байпаков 2012—2016; Golden 2013).

В Восточной Евразии сложилась биполярная региональная структура между Севером (кочевые империи) и «Югом» (Китай) (Lattimore 1940; Jagchid, Symons 1989; Barfield 1992; 2001; Крадин 2002; 2007). Если не считать Ордосского фронта, на который претендовали обе стороны, в данном регионе развитие земледелия было возможно во Внутренней Монголии. В собственно монгольских степях и в Забайкалье земледелие возможно там, где среднегодовые осадки могли достигать 200—400 мм и где существовала развитая речная сеть.

В результате многолетних исследований на территории Монголии и в смежных степ-

ных зонах было открыто и исследовано много поселений, городищ и городов различных хронологических периодов (Киселев 1957; 1958; Пэрлээ 1957; 1961; 1974; Майдар 1971; Данилов 2004; Ткачев 2009). Это дало возможность выйти на уровень концептуальных и теоретических обобщений (Майдар, Пюрвеев 1980; Данилов 2005; Rogers et al 2005; Крадин 2011; Ткачев 2009; Waugh 2010; Rogers 2017). В настоящее время накоплено много новых дополнительных данных, которые позволяют подвести определенные итоги и наметить новые перспективы изучения данной темы.

Древние империи

Древние кочевые империи Внутренней Азии — хунну (Крадин 2002), сяньби (Крадин 1994) и жужани (Крадин 2000) — были основаны на дистанционной эксплуатации. Номады использовали набеги и политику вымогания подарков для того, чтобы получать необходимую им продукцию и перераспределять ее внутри своего общества. При этом истоки градостроительства в монгольских степях относятся ко времени Хуннской державы (209 г. до н.э. — 48 г.н.э.). На настоящий момент известно более 20 поселений и городищ хунну на территории Монголии и Западного Забайкалья (Пэрлээ 1961; Hayashi 1984; Давыдова 1985; 1995; Давыдова, Миняев 2003; Данилов 2004; Ramseyer 2013; Данилов и др. 2016; Коновалов и др. 2016; Анхбаяр 2017; Эрэгзэн 2017). Среди них памятники разных типов. Во-первых, это открытые поселения различных размеров — от небольших хуторов из нескольких жилищ подобно Бороо в Северной Монголии (Ramseyer, Pousaz, Törbat 2009; Ramseyer 2013) до протянувшихся на несколько километров больших поселений, таких как Дурены в Забайкалье (Давыдова, Миняев 2003). Они концентрируются в бассейне р. Селенги, где много территорий, благоприятных для занятия земледелием.

Во-вторых, небольшие крепости с жилищными комплексами внутри. На настоящий момент известно одно такое городище Баян-Ундэр в Забайкалье, которое было интерпретировано как «резиденция наместника» (Данилов 1998; 2011). В-третьих, защищенные валами земледельческо-ремесленные центры. По письменным источникам известно, что у хунну были «городки», то есть, по всей видимости, укрепленные поселения (Таскин 1968: 68, 91, 155, 165, прим. 30), однако насколько их функциональный статус соответствует городскому, неизвестно.

В настоящее время у хунну известен пока только один настоящий город — Иволгинское городище. Несмотря на сильно оплывшие валы и в принципе небольшие размеры (примерно 200 на 300 м), здесь проживало несколько тысяч человек, прослеживаются улицы и скученная застройка (Крадин, Бессонова, Зверев 2016). На территории городища найдены многочисленные жилища с канами и хозяйственными и мусорными ямами (рис. 1). Многочисленные находки подтверждают, что жители городища занимались земледелием, животноводством, ремеслом, охотились и ловили рыбу. В составе домашних животных преобладали крупный и мелкий рогатый скот, свиньи, собаки. Выделяется 4—5 социальных рангов жителей городища. Среди артефактов (керамика, орудия труда) встречаются ханьские изделия. На ряде гончарных изделий зафиксированы иероглифы. Раскопки синхронного некрополя подтвердили, что в составе населения городища присутствовали выходцы из Китая (Давыдова 1985; 1995; 1996; Крадин, Данилов, Коновалов 2004; Крадин 2005).

Если согласиться с существующими в археологии представлениями о городах, как об укрепленных поселениях с высокой плотностью населения и разнообразными, главным образом, несельскохозяйственными функциями (применительно к степным империям — нескотоводческими), разумеется, с многочисленными оговорками (Cowgill 2004; Renfrew 2008; Smith 2016), то следует признать, что Иволгинское городище соответствует всем признакам настоящего города.

Какое место занимали подобные городища в структуре кочевых империй? Ответ на этот вопрос дает описанный в китайских источниках случай с Сяньбийской кочевой империей, возникшей во II в.н.э. на обломках хуннской державы. Ее основатель Тань-шихуай был обеспокоен нехваткой продовольствия. По этой причине он приказал переселить «с востока» в район Лаохахэ около 1000 семей народа вожэнь, занимавшегося рыболовством с тем, чтобы они восполняли номадам недостаток пищи рыбной ловлей (Таскин 1984: 80, 331). Помимо пленных ремесленников и земледельцев, у сяньби было немало иммигрантов из Китая. Именно благодаря им первоначальный ввоз металлического оружия контрабандным способом из Китая в III в. был заменен собственным производством предметов вооружения из металла (Таскин 1984: 78, 324).

Подобные факты подтверждают, что кочевники нуждались в продуктах земледелия

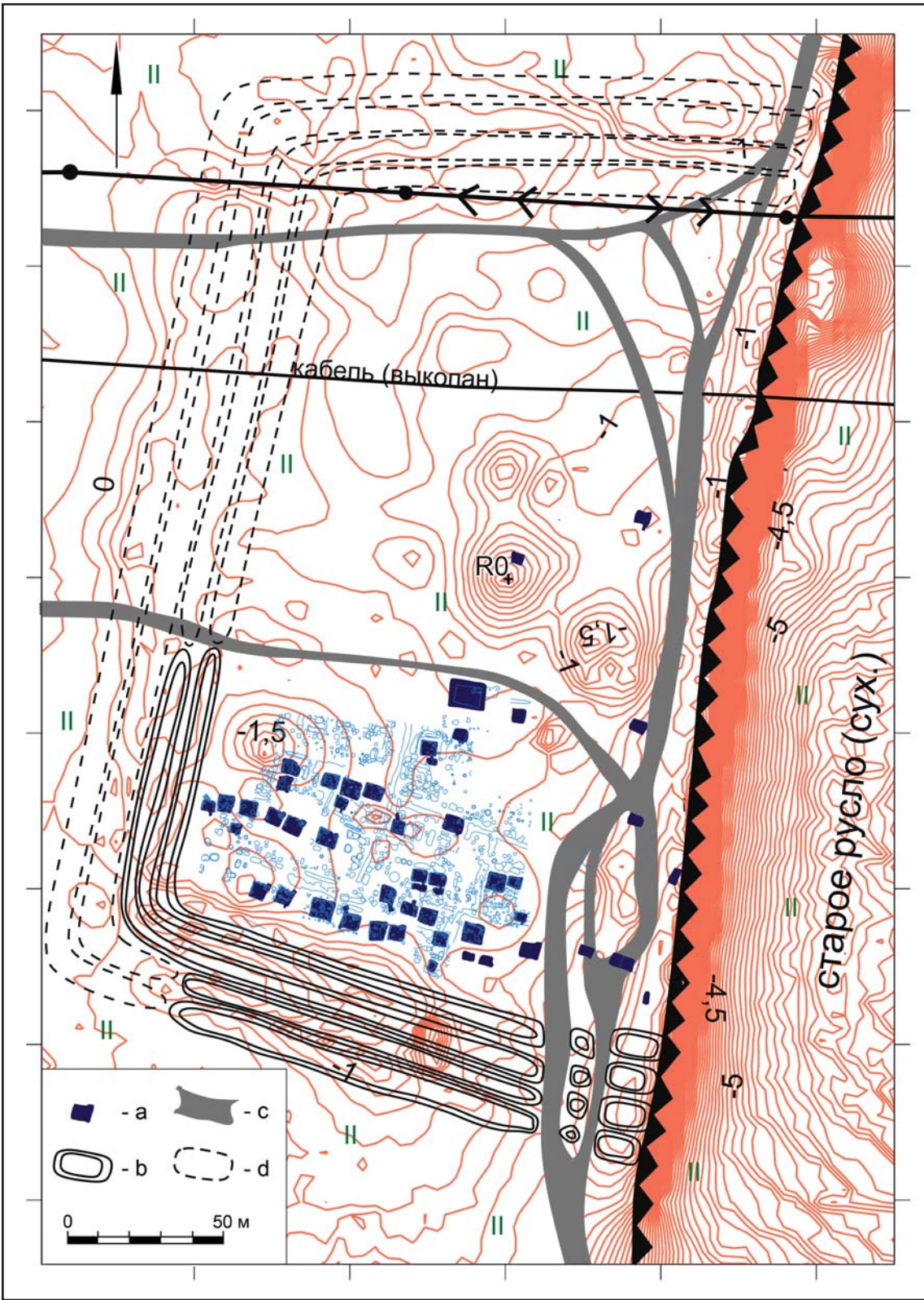


Рис. 1. Иволгинское городище. Условные обозначения: а — жилище; b — вал; c — дорога; d — условно вал. Высоты условные. Сплошные горизонталы проведены через 0,1 м (план выполнил С.Д. Прокопеч, 2016).

Fig. 1. Ivolga fortified city. Legend: a — dwelling; b — rampart; c — route; d — rampart (conventionally). Heights are conditional. Solid horizons drawn through 0.1 m (plan is effectuated by S.D. Prokopets, 2016).

и ремесла. Все это можно было получать различными способами: развитием собственного земледелия, мирной торговлей с соседями, набегами и грабежами земледельцев и т.д. Однако только кочевым империям была под силу концентрация больших масс ремесленников и земледельцев на своей территории. В ограниченных размерах ведение земледелия возможно в основном около больших рек, таких как Селенга, Орхон, Тола и др. Население формировалось из угнанного в полон земледельческого населения и из мигрантов, которые бежали по тем или иным причинам в степь. Если судить по данным письменных источников, по самым приблизительным подсчетам хунну, например, только за сто лет с 166 по 60 гг. до н.э. увели в плен около 150 тыс. чел. (Крадин 2002: 95—98, 168—171).

Наконец, у хунну существовал еще один тип городищ, назначение которых вызывает многочисленные споры. Они локализируются в двух местах — в историческом центре Монголии в долине Орхона, а также в долине Керулена (Байшинтийн-дэрс, Барс-хот-2, Бурхийн-дурвулжин, Гуадов, Тэрэлжийн-дурвулжин, Ундур-дов и др.). Из них наиболее изученным является городище Гуадов в долине р. Керулен. Раскопки выявили наличие здесь стен в виде галереи из двух рядов деревянных стен, крытых двускатной черепичной крышей, а также массивных ворот, через который могли проезжать повозки. Ворота были сооружены по подобию ворот ханьской столицы Чанъани. В центре находилось здание на платформе с черепичной крышей. По мнению исследователей, здесь располагался сезонный дворец одного из предводителей хуннской аристократии конца II в. до н.э. — I в. н.э. (Эрэгзэн 2017).

С подобной трактовкой можно было бы согласиться, если бы не одно важное обстоятельство — практически полное отсутствие культурного слоя на памятнике. С аналогичной ситуацией мы столкнулись при исследовании городища Тэрэлжийн-дурвулжин (Данилов и др. 2011; Ивлиев и др. 2017; Крадин и др. 2017; Крадин, Ивлиев, Васютин 2018). Данное городище также находится в бассейне Керулена, у истоков. Внутри него находятся четыре платформы, попарно соединенные дорожками. На платформах располагались здания с колоннами, крытые черепичной крышей. Здания были окружены галечными дорожками. Кроме черепицы, не выявлено никаких иных следов жизнедеятельности (керамики, других артефактов, костей животных), как и культурного слоя. Последнее обстоятельство свидетель-

ствует, что здесь никто не жил. Поэтому данные городища нельзя интерпретировать как сезонные стоянки хуннской элиты. Также сомнительно, что они являлись религиозными храмами. Хунну верили в культ Неба и Земли и скорее поклонялись естественным объектам (подобно обо).

Более вероятно, что это могли быть, например, заупокойные храмы, воздвигнутые в честь представителей хуннской элиты — шаньюев и других знатных лиц. В качестве аналогии можно сослаться на Кошо-Цайдамские храмы, которые были воздвигнуты в честь тюркских каганов. По всей видимости, и хунну, и тюрки опасались, что в будущем могилы политических лидеров могут быть осквернены врагами. По этой причине погребения политических лидеров были совершены с такой степенью предосторожности, что они не обнаружены до сих пор. В то же самое время для совершения поклонений усопшим лидерам были построены специальные заупокойные храмы, где можно было совершать обряды и поминовения. Косвенно на возможность этого указывают датировки — исследованное нами городище Тэрэлжийн-дурвулжин было построено в ранний период империи хунну — эпоху «великих шаньюев».

Времена Сяньбийской конфедерации (156—236) и Жужаньского каганата (402—555) относятся к «темным векам» монгольской археологии. Информацию о существовании поселений и городищ можно почерпнуть только из письменных источников. Выше было упомянуто об использовании Таньшихуаем схожей с хуннами политики депортации иностранного населения в степь, чтобы обеспечить сяньбийцев дополнительными ресурсами существования. О Жужаньском каганате известно, что в начале VI в., скорее всего, каган Анагуй построил столицу — город Мумочэн, который был обнесен двумя рядами стен (Таскин 1984: 290). Правда, историки до сих пор спорят о его возможном местонахождении (Хандсурэн 1993: 98—99).

Империи раннего средневековья

В эпоху раннего средневековья на территории Внутренней Азии существовали Первый (552—630) и Второй (682—742) Тюркский, а также Уйгурский (744—840) каганаты. Они продолжали получать требуемую продукцию посредством чередования вымогания подарков и набегов. Вместе с тем, в этот период складываются условия для развития транс-

континентальной торговли по так называемому «Шелковому пути» (Hansen 2015).

Применительно к теме статьи следует отметить, что тюркских поселений и городищ на территории Монголии не известно. Широко растиражированы слова одного из крупнейших политических лидеров Второго каганата Тоньюкуса, выражающие суть военной доктрины антиурбанизма, согласно которой мобильность кочевников является их самым главным стратегическим оружием. Кочевники «когда они сильны, идут вперед для приобретения; когда слабы, то уклоняются и скрываются» (Бичурин 1950: 274). Впрочем, еще задолго до тюрков подобным способом скифы победили персов, а хунну китайцев.

Вместе с тем, есть сведения письменных источников, указывающие на то, что еще во времена династии Суй были зафиксированы массовые перебежки китайцев к кочевникам (Бичурин 1950: 256). Основатель Второй Тюркской империи Капаган-каган (Мочжо) просил у танской администрации 100 тыс. ху проса и 3000 сельскохозяйственных орудий для совершения посевов (Бичурин 1950: 269). Известны случаи пленения китайцев в больших масштабах (Бичурин 1950: 270). Все это наводит на мысль, что оседлость в той или иной степени была известна в Тюркских каганатах. Другой вопрос, идет ли речь о фронтальных территориях Ордоса, или же необходимо иметь в виду земли севернее Гоби, остается открытым. В годы расцвета Первого каганата тюрки также использовали для своих экономических потребностей потенциал городов Средней Азии.

В период существования Уйгурского каганата (745—842 гг.) велось активное строительство городов. Уйгуры были знакомы со строительством городищ еще до создания империи (Малов 1951: 42). Они создали на основе согдийского письма собственную руническую алфавитную письменность, приняли манихейство, заимствовали другие элементы культуры среднеазиатских народов. Известен ряд городищ уйгурского времени, расположенных по долинам Селенги и Орхона — Байбалык, Тойтен-Толгой, Тайджин-Чуло, Челим балгас и др., хотя точных данных относительно общего количества городов не известно (Данилов 2004). Серия уйгурских городищ для защиты от Кыргызского каганата была построена на территории Тувы (Кызласов 1969). В Туве проводились раскопки городища Пор-Бажын, расположенного на острове в глухой тайге. Здесь, за высокими стенами находилось роскошное дворцовое или храмовое здание,

много других строений. Однако отсутствие культурного слоя, системы обогрева зданий, и очень малое число находок свидетельствуют о том, что на городище не велась активная жизнедеятельность (Arzhantseva et al. 2011; Alfimov et al. 2013; Arden-Wong, Arzhantseva, Inevatkina 2015). Все это делает памятник загадкой, подобной хуннским городищам долины Керулена.

Принципиальным новшеством уйгуров стало создание крупного имперского столичного города. Он возник на месте перекочевавшей в долину Орхона в 751 г. ставки кагана и с течением времени превратился в настоящий мегаполис — город Карабалгасун (Харбалгас, Ордубалык). Площадь города была более 30 кв.км. Он был разбросан и представлял по форме подобие овала, вытянутого по линии ЮЗЗ-ССВ. Общегородских стен не было. Внутри воображаемого овала находилось множество прямоугольных обвалованных усадеб. Часть из них была сгруппирована в подобие кварталов (в районе условного центра), часть — располагалась хаотически (Hüttel, Erdenebat 2009).

В северо-восточной части города находилась ханская крепость с массивными стенами, высокой цитаделью в углу и высокой башней/ступой (?) в центре. Здесь были раскопаны остатки здания с колоннами, в цитадели найден глубокой колодец с разбитыми сосудами на дне и много других интересных находок (Franken et al. 2014; Эрдэнэбат и др. 2018; 2019).

Согласно сведениям Тамим ибн Бахр ал-Муттауа'и, Карабалгасун представлял собой густонаселенный город с рынками, храмами, окруженный многочисленными сельскохозяйственными поселениями (Minorsky 1948: 283). Последнее подтверждается археологическим обследованием окрестностей уйгурской столицы (Bemman et al. 2014). Расцвет столицы был обусловлен синхронным подъемом раннесредневековой мир-системы в VIII в. (Chase-Dunn, Hall 1997: 219—220) и, возможно, танскими внешними и внутренними неудачами, позволившими степнякам развернуть крылья (Уваров, Рябинин 2017: 94—97). Город быстро стал крупным центром транзитной торговли на северном ответвлении шелкового пути. Он просуществовал до 840 г. и был сожжен во время набега енисейских кыргызов. После гибели Уйгурского каганата в монгольских степях не нашлось достойного претендента на лидерство. Это дало возможность поднять голову народам Внутренней Монголии и Маньчжурии.

Империя Ляо

С конца IX в. значительно усилились кидани, которые создали в начале X в. империю Ляо (907—1125). Они подчинили значительную часть территории Северного Китая и частично монгольские степи. Численность населения этого государства составляла 3,8 млн. чел., из них завоеватели-кочевники составляли не более пятой части (Wittfogel, Feng 1949: 58).

С. Джагчид разделил киданьские города на четыре группы: столицы, резиденции элиты, центры ремесла и торговли, приграничные крепости (Jagchid 1981). На территории Внутренней Монголии, других провинций Китая и собственно Монголии найдено большое количество киданьских городищ, часть из которых идентифицируется с исторически известными городами (Ивлиев 1983; Steinhardt 1997; Lin 2009; Крадин, Ивлиев 2014).

В империи Ляо существовала система пяти столиц, которая, по всей видимости, была заимствована киданями у бохайцев после уничтожения в 926 г. их государства. Четыре из пяти располагались на завоеванных землях. Местонахождение Верхней столицы было выбрано между р. Шара-Мурэн и отрогами Хингана в районе современного города Линьдун. Считается, что это было обусловлено значимостью с точки зрения имперской идентичности или этногенетической памяти киданей (Lin 2011: 228). Город состоял из двух частей подпрямоугольной формы, разделенных рекой, — императорского города (*Хуанчэн*) и так называемого китайского города (*Ханьчэн*). Восточная столица была расположена на завоеванных бохайских землях в месте современного г. Ляоян провинции Ляонин КНР. Город также состоял из двух частей. Средняя столица Дадинфу (городище Даминчэн) находилась около современного города Нинчэн во Внутренней Монголии. Город представлял собой три вписанных друг в друга прямоугольника — соответственно Внешний, Внутренний и Царский город. Западная столица Датунфу располагалась в месте современного города Датун, пров. Шаньси. Южная столица была учреждена в районе современного Пекина в 938 г. для управления присоединенными китайскими территориями. Она также состояла из двух частей.

Истоки четко структурированной планировки у киданей восходят к китайской градостроительной традиции, для которой характерны строгие геометрические формы валов

и стен, четкая планировка по линии север-юг с делением города на зоны и кварталы идущими от ворот улицами. В китайских династиях сформировались обязательные каноны, согласно которым дворцовый комплекс, а также административные и храмовые здания концентрировались в северной части города. С северной стороны обычно отсутствовали ворота, путь во дворец проходил от южных ворот, которые считались главными, а улицы должны были быть ориентированы строго по сторонам света (Ивлиев 1983; Steinhardt 1997).

Большинство киданьских городищ ориентированы своими валами по странам света, а ось их планировки имеет направление север-юг, однако некоторые ранние киданьские города, построенные в начале X в., ориентированы по оси северо-запад — юго-восток. Кидани использовали при сооружении валов метод послойной трамбовки земли *ханту*. Это было зафиксировано при раскопках на киданьских городищах Чинтолгой-балгас и Хэрмэн-дэнж в Монголии. Кидани также строили на валах фронтальные башни. Специфической чертой фортификации является расположение ворот и устройство оборонительных сооружений перед ними. Чаще всего ворота находились в центральных частях всех четырех стен. Иногда ворота представляют собой простой разрыв в стене, но чаще всего они защищены Г-или П-образным предвратным укреплением (Крадин, Ивлиев 2014).

Кидани также привнесли свое собственное понимание организации архитектурной среды. Они переформатировали представления о внутригородском пространстве так, чтобы город стал для кочевников домом, местом, похожим на любимую и бескрайнюю степь. Поэтому в столичных городах (в других городах также) имеются большие пустые пространства. Здесь периодически располагались кочевые ставки. Императорский двор династии Ляо был мобильным и перемещался в соответствии с сезонными перекочевками.

Для поддержания своего присутствия на территории монгольских степей кидани построили серию крепостей в бассейне рек Тола и Керулен (Очир, Энхтур, Эрдэнэболд 2005; Крадин, Ивлиев 2011). На крайнем западе империи были построены в одну линию городища Харбухын-балгас, Чинтолгой-балгас, Улан-хэрэм (Крадин, Ивлиев и др. 2011). Еще одно городище — Хэрмэн-дэнж — было расположено на противоположном правом берегу р. Толы (Kradin et al. 2015). Наиболее представительные коллекции были получе-

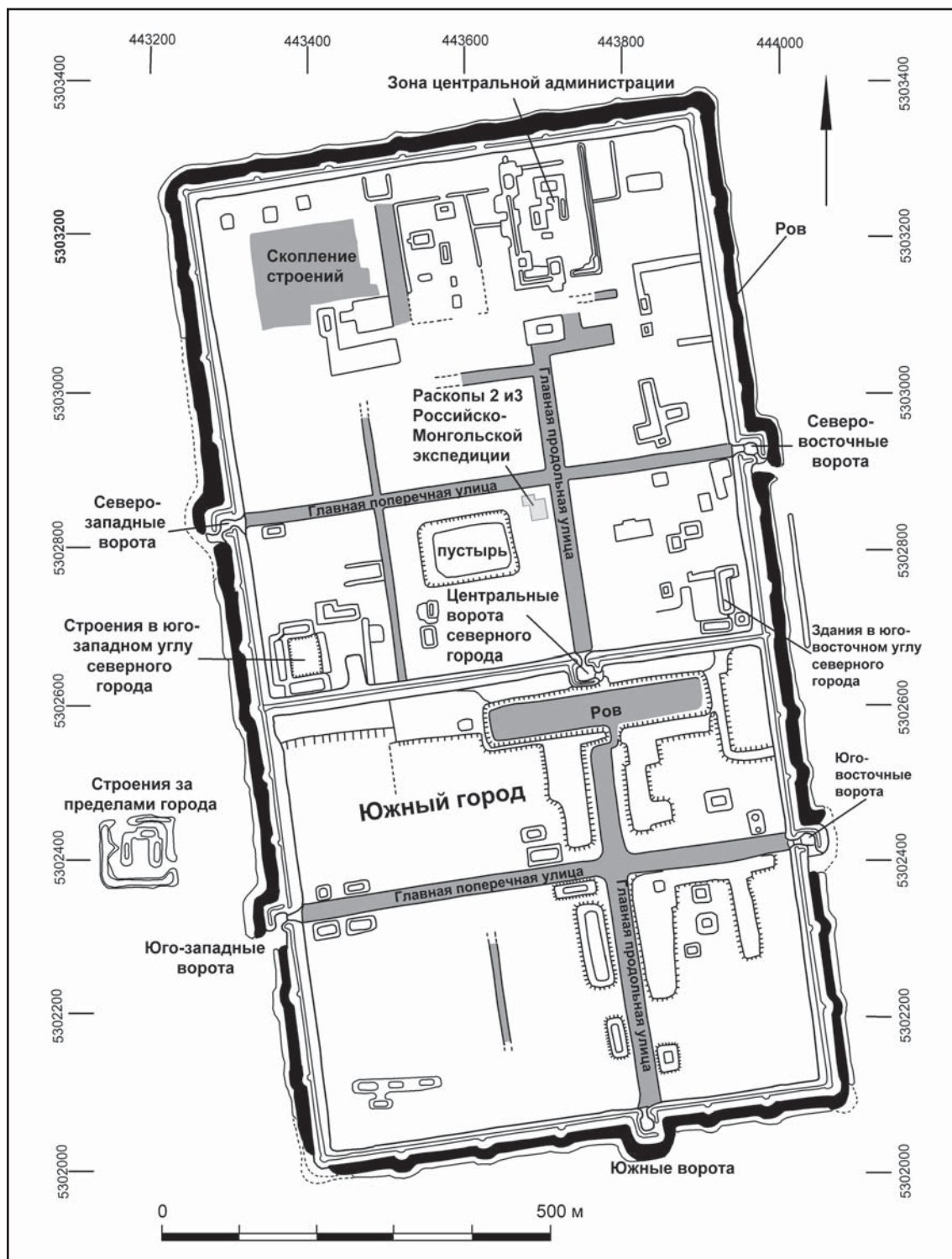


Рис. 2. Городище Чинтолгой-балгас.

Fig. 2. Chintolgoi balgas fortified town.

ны при изучении городища Чинтолгой балгас. Данное городище являлось киданьским городом Чжэньчжоу, центром одноименного округа. Памятник представляет собой почти правильный прямоугольник со сторонами 1256×655 м, ориентированный почти по сто-

роном света, вытянутый в направлении север-юг. На городище имеется 35 башен, выступающих наружу вала, и 5 ворот, по двое ворот с западной и восточной сторон и одни ворота примерно посередине южного вала. Все ворота имеют Г-образный захаб. За пределами го-

рода сельскохозяйственный посад. С запада и юга городища русло реки (рис. 2).

Город делится внутренним валом на две части — северную и южную. Внутри городища имеется длинная улица, пересекающая городище по линии север-юг, и две поперечные улицы внутри каждой из частей по линии запад-восток. Раскопки показали наличие жилищ с канами, компактную квартальную застройку, разработанную еще на этапе планирования города. Внутри кварталов скученно располагались жилища с канами. В процессе раскопок было найдено большое количество артефактов, включая керамику, фарфор, украшения, черепицу, фаунистические остатки. Было зафиксировано присутствие на территории города бохайского населения, насильственно переселенного киданями с их исторической родины — Маньчжурии и Приморья (Крадин, Ивлиев 2011).

Монгольская империя

Монгольская держава была второй по размеру империей в мировой истории. Она оказала большое влияние на направленность и ход исторического процесса разных народов Евразии, стимулировала многие процессы, которым впоследствии было суждено сыграть свою роль в судьбах различных государств континента. Создание империи Чингис-хана привело к формированию так называемой средневековой или монгольской глобализации, складыванию широкомасштабной сети технологических и культурных обменов (Крадин, Скрынникова 2006; Крадин 2016).

Одной из важных сторон данной глобализации было масштабное развитие процессов градостроительства от Забайкалья и Внутренней Монголии до левобережья Волги и Причерноморья.

Если не брать городов завоеванных государств, то для Монгольской империи характерно строительство городов трех типов — имперских столичных мегаполисов (Каракорум, Шанду, Даду), городов — административных центров (Аврага, Хирхира), отдельно стоящих усадебных (Алестуй, Нарсагуй) и дворцовых (Кондуй) комплексов.

Первой столицей Монгольской империи был Каракорум (монг. Хархорин). Его масштабное строительство началось в 1235 г. Местоположение будущей столицы было обусловлено геополитическими преимуществами и исторической памятью кочевников об этих местах (Allsen 1996). Город раскапывался в 1948—1949 гг. С. В. Киселевым (1965),

с 1999 г. здесь работает немецко-монгольская экспедиция (Bemmann et al. 2010).

По форме город напоминает трапецию (рис. 3), которая пересечена крест-накрест двумя улицами (Kato 1997). В юго-западной части находился, по всей видимости, храм и неподалеку от него печи для изготовления строительных материалов (Franken 2005). С юга к городу примыкал дворец хана (кагана) Угэдэя, остатки которого находятся под монастырем Эрдэни-дзуу (Hüttel 2005; Hüttel 2009). Подробное описание дворца оставил Г. Рубрук (1957: 157—159). Расположение дворца на юге соответствовало монгольским принципам организации пространства, согласно которым, дворец/ставка хана должны были располагаться на юге, с открытыми пространствами в эту сторону.

В месте пересечения улиц проводились раскопки, которые дополнили исследования С. В. Киселева. Согласно новым данным при строительстве города дорога была выложена известняковой плиткой на гравийной подушке. К ней были приделаны деревянные бордюры. В процессе раскопок было найдено огромное количество находок — монеты, наконечники стрел, украшения, втулки ступицы колеса и др. Было подтверждено предположение, что в районе перекрестка находились остатки ремесленного квартала, о чем свидетельствуют многочисленные находки шлаков, заготовок для работы, печь для плавки цветных металлов, наковальня, горшочки с ртутью для ювелира (Erdenbat, Pohl 2005; Pohl 2009; Bemmann, Erdenebat, Pohl 2010).

В город были свезены ремесленники из Цзинь, Китая и Средней Азии (Juvaupī 1997: 236). В столицу империи съехались торговцы, дипломаты, путешественники, искатели приключений и авантюристы фактически со всего Старого Света (Плано Карпини 1957: 41, 58, 77; Рубрук 1957: 137, 138, 139, 143, 144, 161). Археологические материалы и музейные коллекции подтверждают данные сведения (Крадин и др. 2016). Население Каракорума было объединено в несколько религиозных конфессий (Рашид ад-Дин 1960: 164).

Город был разделен на несколько участков, назначение которых еще предстоит выяснить. В городе существовало несколько рынков (возможно, они располагались вонне ворот), храмы и кумирни различных конфессий, в городе и за его пределами располагались ремесленные мастерские (Pohl et al. 2012). Интересно, что на большей части территории Каракорума отсутствовала черепица. Возможно,

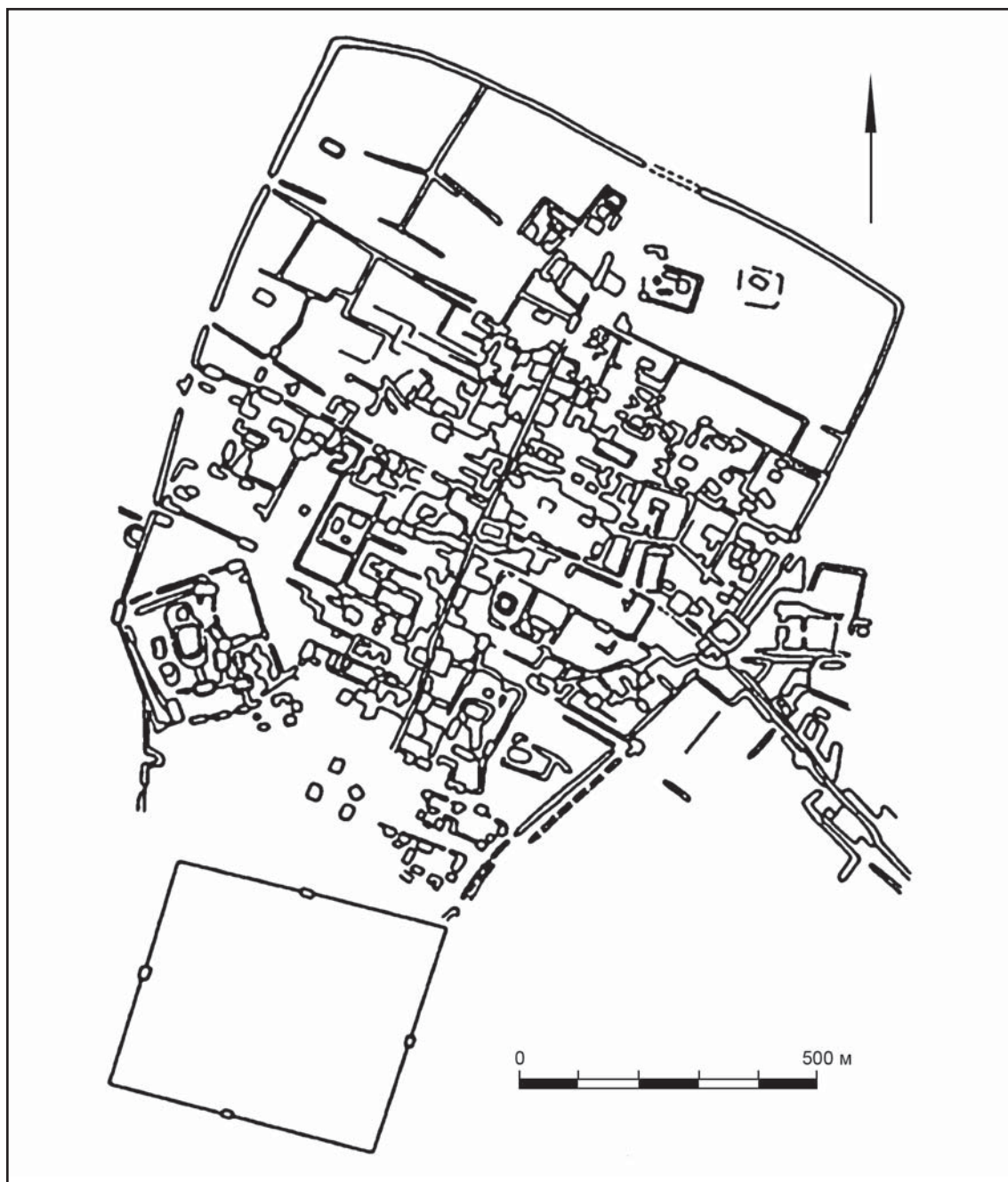


Рис. 3. Каракорум — столица Монгольской империи (по Kato 1997).

Fig. 3. Karakorum — the capital of the Mongol Empire (after Kato 1997).

здесь, как и на усадебных комплексах Хирхиринского городища, крыша большинства жилищ и зданий была покрыта соломой или камышом.

Чтобы прокормить горожан, монголы поселили около города много крестьян. В окрестностях столицы найдены остатки сельскохозяйственных полей и оросительных каналов, плуги для вспашки, жернова. Однако из-за плохих климатических условий монголы были вынуждены завозить в Каракорум до-

полнительное продовольствие (Киселев 1965: 135—136, 210—211; Rösch et al. 2010).

Надо сказать, что Угэдэй-хаан большую часть своего времени проводил в сезонных перекочевках. «Весенним его местопребыванием были окрестности Каракорума, летним — луговья... осенним — (местность от) Куше-нор по Усункул, в одном дне пути от Каракорума, а зимним — Онг-хин» (Рашид ад-Дин 1960: 41). Н. Ширази реконструирует этот сезонный маршрут следующим образом.

Весной хаган путешествовал на север от Каракорума, где в окрестностях Дойтын балгаса развлекался соколиной охотой. С началом лета он переезжал к югу от столицы под защиту прохлады Хангайских гор. С наступлением зимних холодов Угэдей переезжал на юг ближе к Гоби. Ранней весной он возвращался в Каракорум для решения государственных дел. Общая протяженность маршрута составляла около 450 км (Shiraishi 2004: 113—115). Гуюк, несмотря на короткий срок своего правления, как и отец, придерживался кочевого образа жизни (Плано Карпини 1957: 25). Этой традиции не изменил и Мункэ (Рубрук 1957: 153—154, 158).

По этой причине нужно иметь в виду, что территория города, скорее всего, не ограничивалась пространством внутри валов. Вне их располагались многочисленные палаточные и юрточные городки. По мере перемещения сюда ставки численность населения и активность жизнедеятельности резко возрастала.

Каракорум оставался столицей до 1260 г., а затем Хубилай перенес центр империи в Китай. Он построил два огромных города — Шанду и Даду. Шанду, или Верхняя столица, находился на границе степи и земледельческих территорий неподалеку от озера Долонор. Город был летней столицей. Сюда переезжал в жаркое время император с семьей и двором. В окрестностях император охотился. Здесь также проводились традиционные монгольские обряды и праздники. Город был окружен валом периметром 8800 м (рис. 4). Внутри в юго-восточной части находился императорский город, а внутри него располагался дворцовый город (Wei Jian 2008).

Даду (Великая столица, Ханбалык) находился в районе современного Пекина к северо-востоку от чжурчжэньской Центральной столицы Чжунду. Город был спланирован в соответствии с правилами китайской геомантии. При планировании города была избрана строго симметричная планировка по осям север-юг и запад-восток. Город имел прямоугольную форму и состоял из нескольких частей (рис. 5). Периметр внешнего вала составлял 28600 м. На внешнем валу имелось 11 ворот. В Императорском городе находились административные здания, склады, дворцы Хубилая и его жен и наложниц, двор ученых. Здесь также располагались парки с водоемами и мостами. Южные городские предместья сформировались за счет населения чжурчжэньской столицы Чжунжу. Общая численность населения столицы была более 400 тыс. чел. (Chen Gaohua 2015).

При строительстве Даду и Шанду были учтены правила китайской геомантии. Однако в Шанду императорский и дворцовый города располагались в центре, а к северу от них находились большие садовые пространства для отдыха императора и его двора, места для дислокации императорского двора, obsługi и кешиктенов. Смещение императорского и дворцового города к востоку, скорее всего, также отражение пространственных представлений кочевников: восточная сторона имеет более высокий статус, чем западная (более структурированная восточная сторона прослеживается также в Каракоруме и в Хирхирином городище; в восточной части Каракорума найдено большее число монет). В Даду соблюдены те же принципы — императорский и дворцовый город находятся на юге, главный императорский дворец несколько смещен к югу, на севере находятся большие свободные пространства.

Помимо имперских столиц, раскапывались другие города Монгольской империи. Возможно, один из самых ранних памятников — Аврага в излучине Керулена. В этом месте зафиксированы следы трех десятков подквадратных насыпей, вытянутых в линию с запада на восток примерно на 1200 м. Возможно, это следы фундаментов жилых усадеб, ремесленных мастерских и иных сооружений, над которыми возвышались юртообразные конструкции. Примерно по центру расположено главное сооружение — платформа прямоугольной формы, где стояла палатка хана. С севера все поселение отгорожено невысоким дугообразным валом. Среди находок — большое количество костей лошадей, овец, коз, керамика, обломки чугунных котлов, втулки ступиц колеса, железные гвозди, пробои, костяные накладки на лук, бронзовые монеты и украшения, осколки фарфоровых изделий (Shiraishi 2005; 2006 etc.). Радиоуглеродные датировки из шурфов и траншей внутри платформы и рядом с ней показывают широкий разброс дат между серединой XIII и XV столетиями (Shiraishi 2005: 13).

Другой похожий памятник — Хирхириноское городище. Оно находится на юге Забайкальского края, в Приаргунском районе. Фактически это город без фортификации, состоящий из нескольких усадеб и порядка ста отдельных жилищ, объединенных в несколько кустов. По линии запад-восток памятник вытянут почти на два километра и примерно на 700 м по линии север-юг. В юго-восточной части города располагалась ставка монгольского хана, окруженная валом (110×100 м)

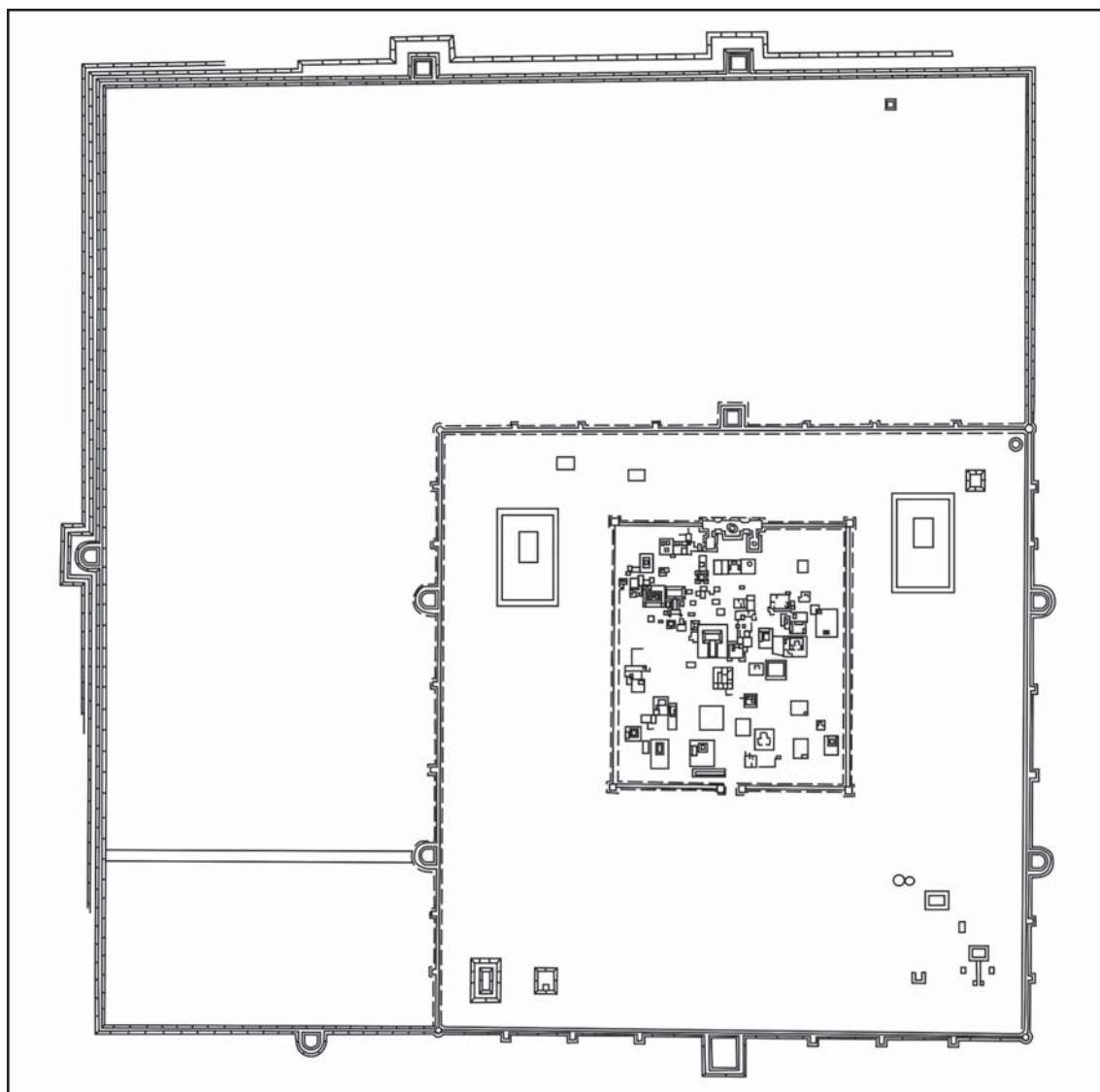


Рис. 4. Шанду — Верхняя столица империи Юань.

Fig. 4. Shangdu — Upper Capital of the Yuan empire.

с воротами и рвом. Внутри находился дворец (15×30 м), возведенный на искусственной платформе с пандусом. Пол выложен сырцовым кирпичом. В результате раскопок под руководством С.В. Киселева в 1957—1959 гг. исследованы дворец, жилища с канами, ворота, найдено много строительных материалов (черепица, кирпичи), предметы труда и быта, вооружение, украшения (Киселев 1961; 1965: 23—58).

В начале XXI в. были раскопаны две усадьбы в разных концах города. В первой усадьбе, в восточной части городища, находились два жилища с канами (одно с кирпичным полом). Во второй, на западном краю памятника, был найдено здание с 12 базами от колонн и каном (Артемьев 2005). Нашими исследова-

ниями на другой усадьбе были вскрыты остатки здания с колонами на насыпной платформе. Крыша, очевидно, была крыта соломой. Внутри найдены печь и остатки канов сложной конструкции. В процессе раскопок было найдено много костей домашних и диких животных, кости рыбы, гвозди, бусины, фрагменты фарфоровой и глазурованной керамики (Крадин и др. 2018).

Считается, что Хирхириновское городище было ставкой Есунке (Исунке, Есунгу) — сына родного брата Чингис-хана Хасара (Киселев 1965: 56—57). Основанием для этого является надпись на найденной неподалеку знаменитой каменной стеле («Чингисов камень»), которая сейчас хранится в Эрмитаже. Это древнейшая надпись на старомонгольском языке



Рис. 5. Даду — Великая столица империи Юань.

Fig. 5. Dadu — the Great Capital of the Yuan empire.

(1224—1225 гг.). До сих пор исследователи не достигли единства по поводу точного перевода данного текста, однако во всех вариантах присутствуют имена Чингис-хана и Есунке, который прославился стрельбой из лука на дальность (Клюкин 1927; Srba 2012). Город имел, по всей видимости, широкий круг разнообразных функций — являлся административным центром, здесь проживали ремесленники и земледельцы.

Неподалеку от Хирхиринского городища находится Кондуйский городок — другой всемирно известный археологический памятник (Кузнецов 1925; Киселев 1965). Фактически,

это не город и не поселение, а дворцовый комплекс, который состоял из главного дворцового здания, расположенного в центре, окружавших его конструкций (ворота, павильоны и др.), а также находящихся поблизости других построек (жилые здания, вспомогательные помещения, печи для обжига строительных материалов и т.д.).

Дворец располагался на двухметровой платформе, имевшей два уровня террас. На нижней террасе были расположены каменные изваяния драконов. Углы украшали драконо-черепаховидные чудовища. Платформа была выстлана кирпичным полом. К плат-

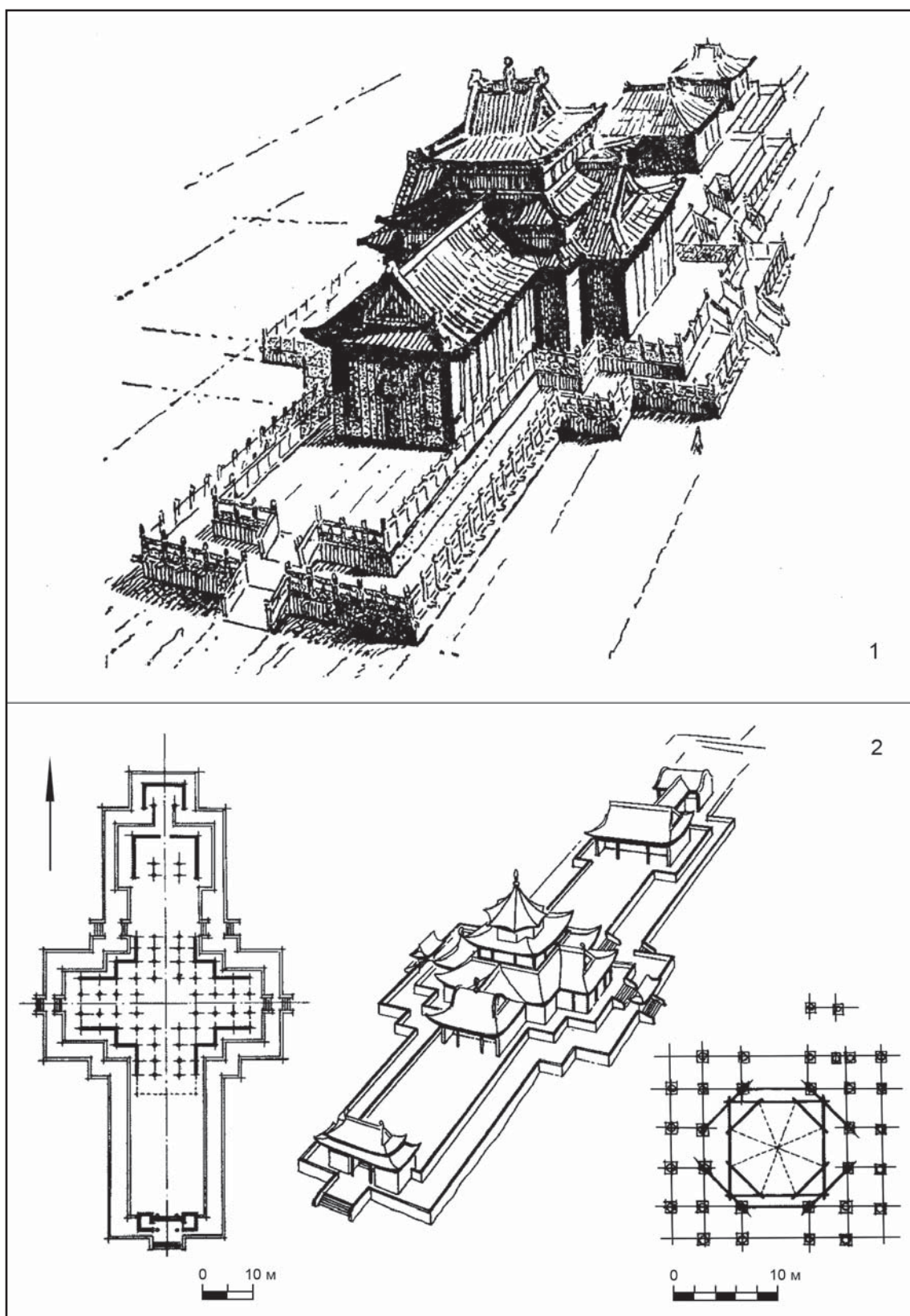


Рис. 6. Кондуйский городок. Центральный дворец. Графическая реконструкция (1 — по Минерт 1990; 2 — по Ткачев 2009).

Fig. 6. Kondui palace. Central building. Graphic reconstruction (1 — after Минерт 1990; 2 — after Ткачев 2009).

форме вели пять кирпичных пандусов — по два с востока и запада и главный вход с юга. С северной стороны пандуса не имелось. Внутри здания были расположены 37 каменных баз, которые являлись фундаментами деревянных колон, обернутых материей и покрытых красным лаком. Здание, видимо, состояло из нескольких частей — аванзала, проходных коридоров, зала для приемов, жилых покоев или вспомогательных помещений (рис. 6). Стены дворца украшали фрески. Крыша была покрыта черепицей желтого, зеленого и красного цвета (Киселев 1965: 325—369).

К северо-западу, северу и северо-востоку от дворцового комплекса располагалась серия строений П-образной формы, а также жилища лиц низкого статуса, которые, возможно, прислуживали при дворе. Кондуйский дворец служит наглядным подтверждением концепции символического господства и олицетворяет легитимность правящих монгольских элит. Стены и крыши дворца торжественно возвышались над юртами и хижинами простых масс. Они символизировали идеологическое доминирование, служили своеобразными фокусами притяжения сакральных сил. Как известно, масштабные монументальные строения не только служат средством пропаганды существующей власти, но и заставляют людей испытывать эмоциональные переживания. Тем самым монументальная архитектура может рассматриваться как инструмент психологического давления на поведение людей, подчинения воли масс устремлениям элиты (Smith 2003). Не случайно, уже достаточно давно Б. Триггер подметил, что размеры архитектурных сооружений — это классический инструмент измерения археологами масштабов экономической или политической власти (Trigger 1990).

Заключение

Две тысячи с лишним лет назад на территории Внутренней Азии в эпоху Хуннской империи появились первые города. Возможно, кто-то предпочтет назвать их протогородами. Они имели небольшие размеры, а численность их населения насчитывала не более нескольких тысяч человек. Следующий принципиальный шаг был сделан в период расцвета Уйгурского каганата, когда стали строить крепости с мощной фортификацией. Во времена империи Ляо и Монгольской державы прослеживается рост численности городов, их населения, усложнения фортификации и планиграфии, увеличение разно-

образия функций. С развитием трансконтинентальной торговли в степи появились имперские города-мегаполисы (Карабалгасун, Каракорум, золотоордынские города), которые по своим размерам и богатству были вполне сопоставимы с крупнейшими городами оседло-земледельческих государств того времени. Процессы градообразования и седентаризации не прекратились даже после заката эпохи степных империи. Они получили дальнейшее развитие в цинское время.

Следует указать на некоторые важные особенности городов в кочевых империях Внутренней Азии. Прежде всего необходимо отметить принципиально иное значение роли фортификации для городов монголов. Во многих культурах стена — это неотъемлемая часть города. В Китае стена воспринимается одновременно как средство защиты от внешнего врага и как символ города, символ отделения цивилизации от варварства (Lin 2009: 111). Монголы фактически пересмотрели связь между этими двумя понятиями. Они считали себя покорителями мира. Поэтому в первых городах Монгольской империи развитая фортификация фактически отсутствовала (Аврага, Хирхира, Каракорум; возможно, отчасти это справедливо в отношении столицы уйгуров — Карабалгасуна). Это было обусловлено уверенностью монголов при первых ханах в отсутствии реальной опасности, а также их собственными культурными представлениями. Данная иллюзия исчезла, по всей видимости, когда появились внутренние конфликты и оппозиционные партии (после смерти хана Мункэ в 1260 г.).

Вторая важная особенность касается принципов планировки пространства городов. Кидани отчасти заимствовали правила китайской городской планиграфии, но дополнили их своими собственными идеями. Для ляоских городов характерна политическая сегрегация на северную (более престижную) и южную части города, разделение внутреннего пространства улицами на кварталы, наличие главных ворот на юге, присутствие П-образных привратных укреплений. У монголов, в отличие от киданей, хаганский дворец должен был располагаться в южной части города и пространство от выхода (т. е. к югу) должно быть открытым. Для уйгурской столицы и монгольских городов была характерна не только квартальная, но и усадебная планировка.

Третья важная особенность касается сезонного характера пребывания правителя и двора в городах. Уйгурский каган, киданьский гурхан-император, как и монгольский хаган

только ограниченное время находился в пределах столицы. Все остальное время он кочевал со своей ставкой, занимался охотой и олавами, участвовал в военных походах. Следовательно, сезонный характер присутствия степной элиты — типичная черта городов кочевых империй.

Данное обстоятельство обусловило следующую важную особенность городов кочевников Внутренней Азии. Во всех имперских столицах существовали большие незанятые пространства, которые использовались под размещение многочисленных императорских родственников, различных административных и хозяйственных служб, дружинников. В киданьских и монгольских столицах данные территории находились внутри императорского города. Наличие свободных территорий внутри городских стен характерно не только

для столичных городов империи Ляо. Оно зафиксировано на многих городищах киданей.

Наконец, применительно к кочевым империям важно указать, что здесь значительную часть населения городов составляли не только ремесленники, но крестьяне-земледельцы. Традиционный город воспринимается как определенная логическая оппозиция деревенскому образу жизни. Численность жителей доиндустриальных городов была намного меньше численности сельскохозяйственного населения. Большинство населения кочевых империй составляли номады. В создаваемых ими городах проживали ремесленники, торговцы и земледельцы. Вокруг многих крупных городов также найдены земледельческие посадки. Данное население обеспечивало потребности империи в продукции земледелия и высококвалифицированного ремесла.

Литература

- Анхбаяр Б. 2017. Хуннское поселение в Заан Хошуу. В: Базаров Б.В., Крадин Н.Н. (ред.). *Актуальные вопросы археологии и этнологии Центральной Азии*. Улан-Удэ: БНЦ СО РАН, 90—100.
- Артемьев А.Р. 2005. Новые исследования древнемонгольских городов Восточного Забайкалья. *Вестник ДВО РАН* (2), 3—18.
- Байпаков К.М. 2012—2016. *Древняя и средневековая урбанизация Казахстана (по материалам исследований Южно-Казахстанской комплексной археологической экспедиции)*. Т. I—III. Алматы.
- Бичурин Н.Я. 1950 [1851]. *Собрание сведений о народах, обитавших в Средней Азии в древние времена*. Т. II. Москва; Ленинград: АН СССР.
- Гаврилюк Н.А. 1999. *История экономики Степной Скифии. VI—III вв. до н.э.* Киев: ИА НАНУ.
- Голден П. 1993. Государство и государственность у хазар: власть хазарских каганов. В: Иванов Н.А. (отв. ред.). *Феномен восточного деспотизма: структура управления и власти*. Москва: Наука, 211—233.
- Давыдова А.В. 1978. К вопросу о роли оседлых поселений в кочевом обществе сюнну. *КСИА* 154, 55—59.
- Давыдова А.В. 1985. *Иволгинский комплекс (городище и могильник) — памятник хунну в Забайкалье*. Ленинград: ЛГУ.
- Давыдова А.В. 1995. *Иволгинский археологический комплекс*. Т. I. *Иволгинское городище*. Санкт-Петербург: Петербургское востоковедение.
- Давыдова А.В. 1996. *Иволгинский археологический комплекс*. Т. II. *Иволгинский могильник*. Санкт-Петербург: Петербургское востоковедение.
- Давыдова А.В., Миняев С.С. 2003. *Комплекс археологических памятников у с. Дурены*. Санкт-Петербург: Фонд Азиатика.
- Данилов С.В. 1998. Раскопки здания на хуннском городище Баян-Ундэр в Джидинском районе Республики Бурятия. В: Крадин Н.Н. (ред.). *Археология и этнология Дальнего Востока и Центральной Азии*. Владивосток: Институт истории, археологии и этнографии ДВО РАН, 111—114.
- Данилов С.В. 2004. *Города в кочевых обществах Центральной Азии*. Улан-Удэ: БНЦ СО РАН.
- Данилов С.В. 2005. *Древние и средневековые города в кочевых обществах Центральной Азии*. Автореф. докт. дисс. Улан-Удэ.
- Данилов С.В. 2011. Городища хунну Монголии и Забайкалья (к вопросу о функциональном предназначении поселенческих комплексов хунну). В: Коновалов П.Б. (ред.). *Хунну: археология, происхождение культуры, этническая история*. Улан-Удэ: БНЦ СО РАН, 15—30.
- Данилов С.В., Симухин А.И., Цыденова Н.В. 2011. Черепица из хуннского городища Тэрэлжин-Дэрвэлжин (Центральный аймак Монголии). В: Коновалов П.Б. (ред.). *Хунну: археология, происхождение культуры, этническая история*. Улан-Удэ: БНЦ СО РАН, 30—51.
- Данилов и др. 2016: Данилов С.В., Именохоев Н.В., Нанзатов Б.З., Симухин А.И., Очир А., Эрдэнэболд Л. 2016. Города эпохи хунну на востоке Монголии. *Известия Иркутского Государственного университета. Серия: Геоархеология. Этнология. Антропология* 17, 74—93.
- Егоров В.Л. 1985. *Историческая география Золотой Орды*. Москва: Наука.
- Жданко Т.А. 1968. Номадизм в Средней Азии и Казахстане. В: Виноградов А.В. и др. (ред.). *История, археология и этнография Средней Азии*. Москва: Наука, 274—281.
- Ивлиев А.Л. 1983. Городища киданей. В: Леньков В.Д. (ред.). *Материалы по древней и средневековой археологии юга Дальнего Востока СССР и смежных территорий*. Владивосток: ДВНЦ АН СССР, 120—133.
- Ивлиев и др. 2017: Ивлиев А.Л., Крадин Н.Н., Харинский А.В., Очир А., Васютин С.А., Ковычев Е.В., Эрдэнэболд Л. 2017. Предварительные результаты исследований хуннского городища Тэрэлжийн-Дурвулжин. *Теория и практика археологических исследований* 2, 118—136.
- Киселев С.В. 1957. Древние города Монголии. *СА* (2), 91—101.

- Киселев С.В. 1958. Древние города Забайкалья. СА (4), 107—119.
- Киселев С.В. 1961. Город монгольского Исункэ на р. Хирхир в Забайкалье. СА (4), 103—127.
- Киселев С.В. (ред.). 1965. Древнемонгольские города. Москва: Наука.
- Клюкин И.А. 1927. Древнейшая монгольская надпись на Хорхираском («Чингисхановом») камне: (К разбору древнейших памятников). Труды Государственного Дальневосточного университета VI (5), 168—212.
- Коновалов и др. 2016: Коновалов П.Б., Базаров Б.А., Миягашев Д.А., Клементьев А.М., Именохоев Н.В. 2016. Хуннская археология в Бурятии: история и новый этап исследований. Вестник БНЦ СО РАН (1), 9—26.
- Крадин Н.Н. 1994. Социальный строй сяньбийской державы. В: Шавкунов Э.В. (ред.). Медиевистские исследования на Дальнем Востоке России. Владивосток: Дальнаука, 22—36.
- Крадин Н.Н. 2000. Общественный строй Жужаньского каганата. В: Крадин Н.Н. и др. (ред.). История и археология Дальнего Востока. К 70-летию Э.В. Шавкунова. Владивосток: ДВГУ, 80—94.
- Крадин Н.Н. 2002. Империя Хунну. 2-е изд. Москва: Логос.
- Крадин Н.Н. 2005. Социально-экономический строй хунну Забайкалья. АЭАЕ (1), 79—86.
- Крадин Н.Н. 2007. Кочевники Евразии. Алматы: Дайк-Пресс.
- Крадин Н.Н. 2016. Восточная Европа и монгольская глобализация. Stratum plus (5), 17—25.
- Крадин Н.Н., Данилов С.В., Коновалов П.Б. 2004. Социальная структура хунну Забайкалья. Владивосток: Дальнаука.
- Крадин Н.Н., Скрынникова Т.Д. 2006. Империя Чингисхана. Москва: Восточная литература РАН.
- Крадин Н.Н., Ивлиев А.Л. 2011. Результаты археологических исследований киданьских городов в Монголии. Вестник ДВО РАН (1), 111—121.
- Крадин Н.Н., Ивлиев А.Л. 2014. История киданьской империи Ляо (907—1125). Москва: Восточная литература.
- Крадин Н.Н., Бессонова Е.А., Зверев С.А. 2016. Новые данные о планировке Иволгинского городища. Вестник БНЦ СО РАН (2), 9—21.
- Крадин и др. 2016: Крадин Н.Н., Бакшеева С.Е., Ковычев Е.В., Прокопец С.Д., Харинский А.В. 2016. Археология империи Чингис-хана в Монголии и Забайкалье. Stratum plus (6), 17—43.
- Крадин и др. 2017: Крадин Н.Н., Ивлиев А.Л., Васютин С.А., Харинский А.В., Очир А., Ковычев Е.В., Эрдэнэболд Л. 2017. Раскопки городища Тэрэлжийн-Дурвулжин и некоторые итоги изучения хуннской урбанизации. В: Базаров Б.В., Крадин Н.Н. (ред.). Актуальные вопросы археологии и этнологии Центральной Азии. Улан-Удэ: БНЦ СО РАН, 163—175.
- Крадин и др. 2018: Крадин Н.Н., Бакшеева С.Е., Ковычев Е.В., Харинский А.В. 2018. Новые данные о хронологии Хирхиринского городища. В: Базаров Б.В., Крадин Н.Н. (отв. ред.). Древние культуры Монголии, Байкальской Сибири и Северного Китая. Мат. IX межд. конф. Т.2. Улан-Удэ: БНЦ СО РАН, 52—56.
- Крадин Н.Н., Ивлиев А.Л., Васютин С.А. 2018. Империя Хунну и начала степной урбанизации. В: Васильев Д.Д. (отв. ред.). Тюркские кочевники в Азии и Европе: цивилизационные аспекты истории и культуры. Труды ИВ РАН 7. Москва: ИВ РАН, 226—240.
- Кузнецов А.К. 1925. Развалины Кондуйского городка и его окрестности. Владивосток: Книжное дело.
- Кумекоев Б.Е. 1972. Государство кимаков IX—X вв. по арабским источникам. Алма-Ата: Наука.
- Кызласов Л.Р. 1969. История Тувы в средние века. Москва: МГУ.
- Кызласов Л.Р. 2006. Городская цивилизация Срединной и Северной Азии. Москва: Восточная литература.
- Майдар Д. 1971. Архитектура и градостроительство Монголии. Москва: Стройиздат.
- Майдар Д., Пюрвеев Д. 1980. От кочевой до мобильной архитектуры. Москва: Стройиздат.
- Малов С.Е. 1951. Памятники древнетюркской письменности. Тексты и исследования. Москва; Ленинград: АН СССР.
- Минерт Л.К. 1990. Монгольское градостроительство XIII—XIV веков. В: Ларичев В.Е. (ред.). Центральная Азия и соседние территории в средние века. Новосибирск: Наука, 89—106.
- Очир А., Энхтур А., Эрдэнэболд Л. 2005. Хаар бух балгас ба Туул голын сам дахь Хятаны Нуийн хот, суурингууд (Городище Харбухын-балгас и киданьские города и поселения в долине реки Тола). Улаанбаатар (на монг. яз.).
- Пиков Г.Г. 1989. Западные кидани. Новосибирск: НГУ.
- Плано Карпини Дж. 1957. История Монгалов. В: Шастина Н.П. (ред.). Путешествия в восточные страны Плано Карпини и Рубрука. Москва: Географиз, 23—83.
- Плетнева С.А. 1967. От кочевий к городам. Москва: Наука.
- Плетнева С.А. 1982. Кочевники средневековья. Москва: Наука.
- Пэрлээ Х. 1957. К истории древних городов и поселений Монголии. СА (3), 43—53.
- Пэрлээ Х. 1961. Монгол ард улсын эрт, дундан ууийн хот суурины товчоон (Краткий очерк древних и средневековых городов и поселений на территории Монголии). Улаанбаатар (на монг. яз.).
- Пэрлээ Х. 1974. К вопросу о древней оседлости в Монгольской Народной Республике. В: Ларичев В.Е. (ред.). Древняя Сибирь. Материалы по истории Сибири 4. Бронзовый и железный век Сибири. Новосибирск: Наука, 271—274.
- Рубрук Г. 1957. Путешествие в восточные страны. В: Шастина Н.П. (ред.). Путешествия в восточные страны Плано Карпини и Рубрука. Москва: Географиз, 85—194.
- Таскин В.С. (перев.). 1968. Материалы по истории сюнну (по китайским источникам). Вып. 1. Москва: Наука.
- Таскин В.С. (перев.). 1984. Материалы по истории древних кочевых народов группы дунху. Москва: Наука.
- Ткачев В.Н. 2009. История монгольской архитектуры. Москва: АВС.
- Уваров П.Ю., Рябинин А.Л. 2017. Китай в средневековом мире. Санкт-Петербург: Наука.
- Хазанов А.М. 2004. Кочевники и города в евразийском степном регионе и соседних странах. В: Абусеитова М.Х. (ред.). Урбанизация и кочевничество в Центральной Азии. Материалы международной конференции. Алматы: Дайк-Пресс, 318—330.

- Хандсүрэн Ц. 1993. Жужаньское ханство. В: Зориктуев Б.Р. (ред.). *Этническая история народов Южной Сибири и Центральной Азии*. Новосибирск: Наука, 66—106.
- Чибилёв А.А. 2016. *Степная Евразия: региональный обзор природного разнообразия*. Москва; Оренбург: Институт степи РАН.
- Эрдэнэбат и др. 2018: Эрдэнэбат У., Франкен К., Батбаяр Т., Рооланд Х. 2018. Уйгурын нийслэл Хар Балгасанд 2017 онд Монгол-Германы «орхон» экспедицийн хийсэн малтлага судалгааны товч үр дүнгээс (Результаты раскопок монгольско-немецкой «орхонской» экспедиции уйгурской столицы Хар-Балгас в 2017 году.). В: Амартүвшин Ч. (ред.). *Монголын археологи-2017* (Монгольская археология-2017). Улаанбаатар, 74—78 (на монг. яз.).
- Эрдэнэбат и др. 2019: Эрдэнэбат У., Франкен К., Батбаяр Т., Рооланд Х. 2019. Уйгурын нийслэл Хар Балгасанд 2018 онд Монгол-Германы орхон экспедицийн хийсэн малтлага судалгаа (Результаты раскопок монгольско-немецкой «орхонской» экспедиции уйгурской столицы Хар-Балгас в 2017 году.). В: Эрдэнэбаатар Д. (ред.). *Монголын археологи-2018* (Монгольская археология-2018). Улаанбаатар, 254—260 (на монг. яз.).
- Эрэгзэн Г. 2017. Новые гипотезы о назначении и конструктивных особенностях хуннского городища Гуадов. В: Базаров Б.В., Крадин Н.Н. (ред.). *Актуальные вопросы археологии и этнологии Центральной Азии*. Улан-Удэ: БНЦ СО РАН, 245—255.
- Alfimov et al. 2013: Alfimov G.L., Nosyrev G.V., Panin A.V., Arzhantseva I.A., Oleaga G. 2013. The application of cliff degradation models for estimation of the initial height of rammed-earth walls (Por-Bajin fortress, Southern Siberia, Russia). *Archaeometry* 55 (5), 958—973.
- Allsen T. 1996. Spiritual Geography and Political Legitimacy in the Eastern Steppe. In: Claessen H.J.M., Oosten J.G. (eds.). *Ideology and the Formation of Early States*. Leiden: Brill, 116—135.
- Arden-Wong L.A. 2012. The architectural relationship between Tang and Eastern Uighur Imperial Cities. In: Rajkai Zs., Bellér-Hann I. (eds.). *Frontiers and Boundaries: Encounters on China's Margins*. Wiesbaden: Harrassowitz Verlag, 11—47.
- Arden-Wong L.A., Arzhantseva I.A., Inevatkina O.N. 2015. Reflecting on the Rooftops of the Eastern Uighur Khaganate: A Preliminary Study of Uighur Roof Tiles. *Sino-Platonic Papers* 258, 1—72.
- Arzhantseva et al. 2011: Arzhantseva I., Inevatkina O., Zav'yalov V., Panin A., Modin I., Ruzanova S., Härke H. 2011. Por-Bajin: An Enigmatic Site of the Uighurs in Southern Siberia. *The European Archaeologist* 35, 6—11.
- Barfield T. 1992. *The Perilous Frontier: Nomadic Empires and China, 221 BC to AD 1757*. Cambridge: Blackwell (First published in 1989).
- Barfield T. 1993. *The Nomadic Alternative*. Englewood Cliffs, NJ: Prentice-Hall.
- Barfield T. 2001. The Shadow Empires: Imperial State Formation along the Chinese-Nomad Frontier. In: Sinopoli C., D'Altroy T., Morrison K., Alcock S. (eds.). *Empires*. Cambridge: Cambridge University Press, 10—41.
- Bemmann J., Erdenebat U., Pohl E. (eds.). 2010. *Mongolian-German Karakorum Expedition*. Vol. 1. *Excavations in the Craftsmen Quarter at the Main Road*. Wiesbaden: University of Bonn.
- Bemmann et al. 2014: Bemmann J., Lehnendorff E., Klinger R., Linzen S., Munkhbayer L., Oczipka M., Piezonka H., Reichert S. 2014. Biomarkers in archaeology — Land use around the Uyghur capital Karabalgasun, Orkhon Valley, Mongolia. *Prähistorische Zeitschrift* 89, 337—370.
- Bemmann J., Höllmann T., Ahrens B., Kaiser T., Müller S. 2015. A Stone Quarry in the Hinterland of Karakorum, Mongolia, with Evidence of Chinese Stonemasons. *Journal of Inner Asian Art and Archaeology* 6, 101—136.
- Chase-Dunn Chr., Hall T. 1997. *Rise and Demise: Comparing World-Systems*. Boulder, CO.: Westview Press.
- Chen Gaohua. 2015. *The Capital of the Yuan Dynasty*. Honolulu: Hawaii University Press.
- Cowgill G. 2004. Origins and Development of Urbanism: Archaeological Perspectives. *Annual Review of Anthropology* 33, 525—549.
- Drompp M. 1989. Centrifugal Forces in the Inner Asian «Heartland»: History «Versus» Geography. *Journal of Asian History* 23 (2), 134—168.
- Franken C. 2005. Die Brenöfen im Palastbezirk von Karakorum. In: Müller C., Jacob W. (Hrsg.). *Dschingis Khan und seine Erben: Das Weltreich der Mongolen*. München: Staatliches Museum für Völkerkunde München, 147—149.
- Franken C., Erdenebat U., Batbayar T. 2014. Erste Ergebnisse der Grabungen des 2013 in Karabalgasun und Karakorum/Mongolei. *Zeitschrift für Archäologie Aussereuropäischer Kulturen* 6, 355—372.
- Golden P. 2003. *Nomads and their Neighbours in the Russian Steppe*. Burlington: Variorum.
- Golden P.B. 2011. *Studies on the Peoples and Cultures of the Eurasian Steppes*. Bucureşti: Editura Academiei Române; Brăila: Muzeul Brăilei; Editura Istros.
- Golden P. 2013. Courts and Court Culture in the Proto-urban and Urban Developments among the Pre-Chinggisid Turkic Peoples. In: Durand-Guédy D. (ed.). *Turko-Mongol rulers, cities and city life*. Leiden; Boston: Brill, 21—73.
- Hansen V. 2015. *The Silk Road: A New History*. Oxford: Oxford University Press.
- Hayashi T. 1984. Agriculture and Settlements in the Hsiung-nu. *Bulletin of the Ancient Orient Museum* (6), 51—92.
- Hayashi T. 2004. The Role of Sedentary People in the Nomadic States: From the Xiongnu Empire to Uighur Qaghanate. In: Abuseitova M. (ed.). *Urban and Nomadic Societies in Central Asia: History and Challenges*. Proceedings of International Conference. Almaty, 117—134.
- Hüttel H.-G. 2005. Der Palast des Ögedei Khan — Die Ausgrabungen des Deutschen Archäologischen Instituts im Palastbezirk von Karakorum. In: Müller C., Jacob W. (Hrsg.). *Dschingis Khan und seine Erben: Das Weltreich der Mongolen*. München: Staatliches Museum für Völkerkunde München, 140—146.
- Hüttel H.-G. 2009. Royal Palace or Buddhist Temple? On Search for the Karakorum. In: Bemmann J., Parzinger H., Pohl E., Tseveendorzh D. (eds.). *Current Archaeological Research in Mongolia*. Bonn: Friedrich-Wilhelms-Universität Bonn, 535—548.
- Hüttel H.-G., Erdenebat U. 2009. *Karabalgasun und Karakorum: zwei spätnomadische Stadtsiedlungen im Orkhon-Tal*. Ulaanbaatar: Erdem.
- Jagchid S. 1981. The Kitans and their cities. *Central Asiatic Journal* 25, 70—88.
- Jagchid S., Symons V. 1989. *Peace, war, and trade along the*

- Great Wall: Nomadic-Chinese interaction through two millennia*. Bloomington: Indiana University Press.
- Juvayni. 1997. *Genghis Khan. The history of the World-Conqueror* by 'Ala ad-Din 'Ata-Malik Juvayni. Translated by J.A. Boyle. Manchester: Manchester University Press.
- Kato S. 1997. *Ancient City of Karakorum*. Beijing: UNESCO.
- Khazanov A.M. 1984. *Nomads and the Outside World*. Cambridge: Cambridge University Press.
- Kradin et al. 2015: Kradin N.N., Ivliev A.L., Ochir A., Erdenebold L., Vasiutin S.A., Satantseva S.E., Kovychev E.V. 2015. Khermen Denz Town in Mongolia. *The Silk Road* 13, 95—103.
- Lattimore O. 1940. *Inner Asian Frontiers of China*. New York etc.: American Geographical Society.
- Lin Hu. 2009. *Urban Landscape and Politics: The Making of Liao Cities in Southeast Inner Mongolia*. Unpublished PhD Thesis. Chicago: University of Chicago.
- Lin Hu. 2011. Perceptions of Liao urban landscapes. *Political practices and nomadic empires. Archaeological Dialogues* 18 (2), 223—243.
- Minorsky V. 1948. Tamim ibn Bahr's Journey to the Uyghurs. *Bull. School Oriental African Stud.* 12 (2), 275—305.
- Pohl E. 2009. Interpretation without Excavation — Topographic Mapping on the Territory of the First Mongolian Capital Karakorum. In: Bemmman J., Parzinger H., Pohl E., Tseveendorzh D. (eds.). *Current Archaeological Research in Mongolia*. Bonn: Friedrich-Wilhelms-Universität Bonn, 505—533.
- Pohl et al. 2012: Pohl E., Mönkhbayar L., Ahrens B., Frank K., Linzen S., Osinska A., Schüler T., Schneider M. 2012. Production Sites in Karakorum and Its Environment: A New Archaeological Project in the Orkhon Valley, Mongolia. *The Silk Road* 10, 49—65.
- Ramseyer D. 2013 (ed.). *L'habitat xiongnu de Boroo Gol: Recherches archéologiques en Mongolie (2003—2008)*. Gollion: Infolio.
- Ramseyer D., Pousaz N., Törbat T. 2009. The Xiongnu Settlement of Boroo Gol, Selenge Aimag, Mongolia. In: Bemmman J., Parzinger H., Pohl E., Tseveendorzh D. (eds.). *Current Archaeological Research in Mongolia*. Bonn: Friedrich-Wilhelms-Universität Bonn, 231—240.
- Renfrew C. 2008. The City through Time and Space: Transformations of Centrality. In: Marcus J., Sabloff J. (eds.). *The Ancient City: New Perspectives on Urbanism in the Old and New World*. Santa Fe: School for advanced research press, 29—51.
- Rogers J.D. 2017. Full length article Inner Asian polities and their built environment. *Archaeological Research in Asia* 11, 1—14.
- Rogers J.D., Ulambayar E., Gallon M. 2005. Urban centres and the emergence of empires in Eastern Inner Asia. *Antiquity* 79 (306), 801—818.
- Rösch M., Fischer E., Märkle T., Batbold O. 2010. Medieval Plant Remains from Karakorum, Mongolia. In: Bemmman J., Erdenebat U., Pohl E. (eds.). *Mongolian-German Karakorum Expedition*. Vol. 1. *Excavations in the Craftsmen Quarter at the Main Road*. Wiesbaden: University of Bonn, 219—249.
- Shiraishi N. 2004. Seasonal Migrations of the Mongol Emperors and the Peri-Urban Area of Kharakorum. *International Journal of Asian Studies* 1, 105—119.
- Shiraishi N. 2005. Results of Excavations by the New Century Project at Avraga Site. In: *The Avraga Site. Preliminary Report of the Excavations of the Palace of Chinggis Khan in Mongolia 2001—2004*. Niigata: Niigata University, 7—14.
- Shiraishi N. 2006. Avraga Site: The 'Great Ordu' of Chinggis Khan. In: Komaroff L. (ed.). *Beyond the Legacy of Chinggis Khan*. Leiden and Boston: Brill, 83—93.
- Smith A. 2003. *The Political Landscape: Constellations of Authority in Early Complex Polities*. Berkeley: University of California Press.
- Smith M.E. 2016. How can archaeologists identify early cities: definitions, types, and attributes. In: Fernandez-Götz M., Krause D. (eds.). *Eurasia at the Dawn of History: Urbanization and Social Change*. Cambridge: Cambridge University Press, 153—168.
- Srba O. 2012. Nápis na tzv. Čingisově kameni (Činggis-ün čilayun-u bičig). *Linguistica Brunensia* 60 (1—2), 171—182.
- Steinhardt N. 1997. *Liao Architecture*. Honolulu: University of Hawai'i Press.
- Trigger B. 1990. Monumental architecture: a thermodynamic explanation of behavior. *World Archaeology* 22 (2), 119—132.
- Waugh D. 2010. Nomads and Settlement: New Perspectives in the Archaeology of Mongolia. *The Silk Road* 8, 97—124.
- Wei Jian. 2008. *Shangdu Site of the Yuan Dynasty*. Vol. 1—2. Beijing: Zhongguo da bai ke quan shu chu ban she (in Chinese).
- Wittfogel K.A., Feng Chia-Sheng. 1949. *History of Chinese Society. Liao (907—1125)*. Transactions of the American Philosophical Society, new series 36. Philadelphia: Macmillan.

References

- Ankhbaiar, B. 2017. In Bazarov, B.V., Kradin, N.N. (eds.). *Aktual'nye voprosy arkheologii i etnologii Tsentral'noi Azii (Topical Issues of Archeology and Ethnology of Inner Asia)*. Ulan-Ude: Buryatia Scientific Center of the Siberian Branch of the Russian Academy of Sciences, 90—100 (in Russian).
- Artem'ev, A.R. 2005. In *Vestnik Dal'nevostochnogo otdeleniia Rossiiskoi Akademii nauk (Bulletin of the Far East Branch, Russian Academy of Sciences)* (2), 3—18 (in Russian).
- Baipakov, K.M. 2012—2016. *Drevniaia i srednevekovaiia urbanizatsiia Kazakhstana (po materialam issledovaniia Iuzhno-Kazakhstanskoi kompleksnoi arkheologicheskoi ekspeditsii) (Ancient and Medieval Urbanisation in Kazakhstan: by Research Results of the South Kazakhstan Complex Archaeological Expedition)*. Vols. I—III. Almaty (in Russian).
- Bichurin, N. Ya. (Hyacinth). 1950 [1851]. *Sobranie svedeni o nardo, obitavshikh v Srednei Azii v drevnie vremena (Corpus of Data on Peoples Living in Inner Asia in Antiquity)* II. Moscow; Leningrad: Academy of Sciences of the USSR (in Russian).
- Gavriliuk, N.A. 1999. *Istoriia ekonomiki Stepnoi Skifii VI—III vv. do n.e. (History of Economy of Steppe Scythia in 6th—3rd Centuries BC)*. Kiev: Institute of Archaeology, National Academy of Sciences of Ukraine (in Russian).
- Golden, P. 1993. In Ivanov, N.A. (ed.). *Fenomen vostochnogo despotizma: struktura upravleniia i vlasti (Phenomenon of Oriental Despotism: Structure of Governance and Administration)*. Moscow: "Nauka" Publ., 211—233 (in Russian).
- Davydova, A.V. 1978. In *Kratkie soobshcheniia Instituta arkheologii (Brief Communications of the Institute of Archaeology)* 154, 55—59 (in Russian).
- Davydova, A.V. 1985. *Ivolginskii kompleks (gorodishche i*

- mogil'nik*) — *pamiatnik khunnu v Zabaikal'e (Ivolga Archaeological Complex (Fortified Site and Burial Ground): the Xiongnu Site in Transbaikai)*. Leningrad: Leningrad State University (in Russian).
- Davydova, A. V. 1995. *Ivolginskii arkhologicheskii kompleks (Ivolga Archaeological Complex) I. Ivolginskoe gorodishche (Ivolga Fortified Site)*. Saint Petersburg: "Peterburgskoe vostokovedenie" Publ. (in Russian).
- Davydova, A. V. 1996. *Ivolginskii arkhologicheskii kompleks (Ivolga Archaeological Complex) II. Ivolginskii mogil'nik (Ivolga Burial Ground)*. Saint Petersburg: "Peterburgskoe vostokovedenie" Publ. (in Russian).
- Davydova, A. V., Miniaev, S. S. 2003. *Kompleks arkheologicheskikh pamiatnikov u s. Dureny (Complex of Archaeological Sites near the Dureny Village)*. Series: *Arkheologicheskie pamiatniki siunnu (Archaeological Sites of Xiongnu)* 5. Saint Petersburg: "Fond AziatKA" Publ. (in Russian).
- Danilov, S. V. 1998. In Kradin, N. N. (ed.). *Arkheologiya i etnologiya Dal'nego Vostoka i Tsentral'noi Azii (Archaeology and Ethnology of the Far East and Inner Asia)*. Vladivostok: Far East Branch, Russian Academy of Sciences, Institute of History, Archaeology, and Ethnography 111—114 (in Russian).
- Danilov, S. V. 2004. *Goroda v kochevykh obshchestvakh Tsentral'noi Azii (Towns in Nomadic Societies of Inner Asia)*. Ulan-Ude: Buryatia Scientific Center of the Siberian Branch of the Russian Academy of Sciences (in Russian).
- Danilov, S. V. 2005. *Drevnie i srednevekove goroda v kochevykh obshchestvakh Tsentral'noi Azii (Ancient and Medieval Towns in Nomadic Societies of Inner Asia)*. Doct. Diss. Thesis. Ulan-Ude (in Russian).
- Danilov, S. V. 2011. In Kononov, P. B. (ed.). *Khunnu: arkheologiya, proiskhozhdenie kul'tury, etnicheskaya istoriya (Xiongnu: Archaeology, Origins of Culture, Ethnic History)*. Ulan-Ude: Buryatia Scientific Center of the Siberian Branch of the Russian Academy of Sciences, 15—30 (in Russian).
- Danilov, S. V., Simukhin, A. I., Tsydenova, N. V. 2011. In Kononov, P. B. (ed.). *Khunnu: arkheologiya, proiskhozhdenie kul'tury, etnicheskaya istoriya (Xiongnu: Archaeology, Origins of Culture, Ethnic History)*. Ulan-Ude: Buryatia Scientific Center of the Siberian Branch of the Russian Academy of Sciences, 30—51 (in Russian).
- Danilov, S. V., Imenokhov, N. V., Nanzatov, B. Z., Simukhin, A. I., Ochir, A., Erdenebold, L. 2016. In *Izvestiya Irkutskogo gosudarstvennogo universiteta. Seriya: Geoarkheologiya. Etnologiya. Antropologiya (Bulletin of the Irkutsk State University. Geoarchaeology, Ethnology, and Anthropology Series)* 17, 74—93. (in Russian).
- Egorov, V. L. 1985. *Istoricheskaya geografiya Zolotoi Ordy v XIII—XIV vv. (Historical Geography of the Golden Horde in the 13th—14th Centuries)*. Moscow: "Nauka" Publ. (in Russian).
- Zhdanko, T. A. 1968. In Vinogradov, A. V., Vorob'eva, M. G., Zhdanko, T. A., Itina, M., Levina, L. M., Rapoport, Yu. A. (eds.). *Istoriya, arkheologiya i etnografiya Srednei Azii (History, Archaeology and Ethnography of Central Asia)*. Moscow: "Nauka" Publ., 274—281 (in Russian).
- Ivliev, A. L. 1983. In Len'kov, V. D. (ed.). *Materialy po drevnei i srednevekovoii arkheologii iuga Dal'nego Vostoka SSSR i smezhnykh territorii (Materials on Ancient and Medieval Archaeology of the Southern Part of the USSR Far East and Adjacent Territories)*. Vladivostok: Far Eastern Scientific Center, Academy of Sciences of the USSR, 120—133 (in Russian).
- Ivliev, A. L., Kradin, N. N., Kharinskii, A. V., Ochir, A., Vasiutin, S. A., Kovychev, E. V., Erdenebold, L. 2017. In *Teoriya i praktika arkheologicheskikh issledovaniy (Theory and Practice of Archaeological Research)* (2), 118—136 (in Russian).
- Kiselev, S. V. 1957. In *Sovetskaya Arkheologiya (Soviet Archaeology)* (2), 91—101 (in Russian).
- Kiselev, S. V. 1958. In *Sovetskaya Arkheologiya (Soviet Archaeology)* (4), 107—119 (in Russian).
- Kiselev, S. V. 1961. In *Sovetskaya Arkheologiya (Soviet Archaeology)* (4), 103—127 (in Russian).
- Kiselev, S. V. (ed.). 1965. *Drevnemongol'skie goroda (Early Mongol Towns)*. Moscow: "Nauka" Publ. (in Russian).
- Kliukin, I. A. 1927. In *Trudy Gosudarstvennogo Dal'nevostochnogo universiteta (Papers of the Far Eastern State University)* VI (5), 168—212 (in Russian).
- Kononov, P. B., Bazarov, B. A., Miiagashev, D. A., Klement'ev, A. M., Imenokhov, N. V. 2016. In *Vestnik Buriatskogo nauchnogo tsentra SO RAN (Bulletin of the Buryatia Scientific Center of the Siberian Branch of the Russian Academy of Sciences)* (1), 9—26 (in Russian).
- Kradin, N. N. 1994. In Shavkunov, E. V. (ed.). *Medievistskie issledovaniya na Dal'nem Vostoke Rossii (Medieval Studies in the Russian Far East)*. Vladivostok: "Dal'nauka" Publ., 22—36 (in Russian).
- Kradin, N. N. 2000. In Kradin, N. N. et al. (eds.). *Istoriya i arkheologiya Dal'nego Vostoka (History and Archaeology of the Russian Far East)*. Vladivostok: Far Eastern State University, 80—94 (in Russian).
- Kradin, N. N. 2002. *Imperiya Khunnu (The Xiongnu Empire)*. 2nd ed. Moscow: "Logos" Publ. (in Russian).
- Kradin, N. N. 2005. In *Arkheologiya, etnografiya i antropologiya Evrazii (Archaeology, Ethnology & Anthropology of Eurasia)* (1), 79—86 (in Russian).
- Kradin, N. N. 2007. *Kochevniki Evrazii (Nomads of Eurasia)*. Almaty: "Daik-Press" Publ. (in Russian).
- Kradin, N. N. 2016. In *Stratum plus. Archaeology and Cultural Anthropology* (5), 17—25 (in Russian).
- Kradin, N. N., Danilov, S. V., Kononov, P. B. 2004. *Sotsial'naya struktura khunnu Zabaikal'ia (Social Structure of the Transbaikai Xiongnu People)*. Vladivostok: "Dal'nauka" Publ. (in Russian).
- Kradin, N. N., Skrynnikova, T. D. 2006. *Imperiya Chingis-khana (Empire of Genghis Khan)*. Moscow: "Vostochnaya Literatura" Publ. (in Russian).
- Kradin, N. N., Ivliev, A. L. 2011. In *Vestnik Dal'nevostochnogo otdeleniya Rossiiskoi Akademii nauk (Bulletin of the Far East Branch, Russian Academy of Sciences)* (1), 111—121 (in Russian).
- Kradin, N. N., Ivliev, A. L. 2014. *Istoriya kidan'skoi imperii Liao (907—1125) (History of the Liao Empire of the Khitan People: 907—1125)*. Moscow: "Vostochnaya Literatura" Publ. (in Russian).
- Kradin, N. N., Bessonova, E. A., Zverev, S. A. 2016. In *Vestnik Buriatskogo nauchnogo tsentra Sibirskogo otdeleniya RAN (Bulletin of the Buryatia Scientific Center of the Siberian Branch of the Russian Academy of Sciences)* (2), 9—21 (in Russian).
- Kradin, N. N., Baksheeva, S. E., Kovychev, E. V., Prokopets, S. D., Kharinskii, A. V. 2016. In *Stratum plus. Archaeology and Cultural Anthropology* (6), 17—43 (in Russian).
- Kradin, N. N., Ivliev, A. L., Vasiutin, S. A., Kharinskii, A. V., Ochir, A., Kovychev, E. V., Erdenebold, L. 2017. In Bazarov, B. V., Kradin, N. N. (eds.). *Aktual'nye voprosy arkheologii i etnologii Tsentral'noi Azii (Topical Issues of Archeology and Ethnology of Inner Asia)*. Ulan-Ude: Buryatia Scientific Center of the Siberian Branch of the Russian Academy of Sciences, 163—175 (in Russian).
- Kradin, N. N., Baksheeva, S. E., Kovychev, E. V., Kharinskii, A. V. 2018. In Bazarov, B. V., Kradin, N. N. (eds.). *Drevnie kul'tury Mongolii, Baikalskoi Sibiri i Severnogo Kitaia (Ancient Cultures of Mongolia, Baikal Siberia and Northern China)* IX (2). Ulan-Ude: Buryatia Scientific Center of the Siberian Branch of the Russian Academy of Sciences, 52—56 (in Russian).
- Kradin, N. N., Ivliev, A. L., Vasiutin, S. A. 2018. In Vasil'ev, D. D. (ed.). *Tiurskie kochevniki v Azii i Evrope: tsivilizatsionnye aspekty istorii i kul'tury (Turkic Nomads in Asia and Europe: Civilizational Aspects of History and Culture)*. Series: *Proceedings of the Institute of Oriental Studies, Russian Academy of Sciences* 7. Moscow: Institute of Oriental Studies, Russian Academy of Sciences, 226—240 (in Russian).
- Kuznetsov, A. K. 1925. *Razvaliny Konduiskogo gorodka i ego okrestnosti (Ruins of the Konduy Township and its Environs)*. Vladivostok: "Knizhnoe delo" Publ. (in Russian).
- Kumekov, B. E. 1972. *Gosudarstvo kimakov IX—X vv. po arabskim istochnikam (The Kimek State in 9th—10th Centuries by Arab Sources)*. Alma-Ata: "Nauka" Publ. (in Russian).
- Kyzlasov, L. R. 1969. *Istoriya Tuvy v srednie veka (Medieval History of Tuva)*. Moscow: Moscow State University (in Russian).
- Kyzlasov, L. R. 2006. *Gorodskaya tsivilizatsiya Sredinnoi i Severnoi Azii (Urban Civilization of Middle and Northern Asia)*. Moscow: "Vostochnaya Literatura" Publ. (in Russian).

- Maidar, D. 1971. *Arkitektura i gradostroitel'stvo Mongolii (Architecture and Urban Planning of Mongolia)*. Moscow: "Stroiizdat" Publ. (in Russian).
- Maidar, D., Piurveev, D. 1980. *Ot kochevo do mobil'noi arkitektury (Architecture, from the Nomadic to the Mobile One)*. Moscow: "Stroiizdat" Publ. (in Russian).
- Malov, S.E. 1951. *Pamiatniki drevnetiurskoi pis'mennosti. Teksty i issledovaniia (Monuments of the Ancient Turkic Written Language: Texts and Studies)*. Moscow; Leningrad: Academy of Sciences of the USSR (in Russian).
- Minert, L.K. 1990. In Larichev, V.E. (ed.). *Tsentrāl'naia Aziia i sosednie territorii v srednie veka (Inner Asia and Neighbouring Territories in Middle Ages)*. Novosibirsk: "Nauka" Publ., 89—106 (in Russian).
- Ochir, A., Ėnkhtur, A., Ėrdēnēbold, L. 2005. *Khaar bukh balgas ba Tuul golyn sam dakhi Khatany Nuūin khot, suuringuud (Kharbukhyn-Balgas Fortified Site and the Khatan Towns and Settlements in the Tola River Valley)*. Ulaanbaatar (in Mongolian).
- Pikov, G.G. 1989. *Zapadnye kidani (Western Khitans)*. Novosibirsk: Novosibirsk State University (in Russian).
- Plano Carpini, G. del. 1957. *Istoriia Mongalov (Ystoria Mongalorum)*. In Shastina, N.P. (ed.). *Puteshestviia v vostochnye strany Plano Karpini i Rubruka (The Journeys of Plano Carpini and William of Rubrouck to the Eastern Parts)*. Moscow: "Geografiz" Publ., 23—83 (in Russian).
- Pletneva, S.A. 1967. *Ot kochevii k gorodam. Saltovomaia'skaia kul'tura (From Camps to Towns. SaltovoMayaki Culture)*. Series: Materials and Studies in the Archaeology of the USSR 142. Moscow; Leningrad: "Nauka" Publ. (in Russian).
- Pletneva, S.A. 1982. *Kochevniki Srednevekov'ia. Poiski istoricheskikh zakonornostei (Nomads of Middle Ages. Looking for Historical Patterns)*. Moscow: "Nauka" Publ. (in Russian).
- Perlee, Kh. 1957. In *Sovetskaia Arkheologiya (Soviet Archaeology)* (3), 43—53 (in Russian).
- Pêrlêê, Kh. 1961. *Mongol ard ulsyn êrt, dundan uuiin khot suuriny tovchoon (Brief Essay on Ancient and Medieval Towns and Settlements on the Territory of Mongolia)*. Ulaanbaatar (in Mongolian).
- Perlee, Kh. 1974. In Larichev, V.E. (ed.). *Drevniaia Sibir'. Materialy po istorii Sibiri (Ancient Siberia: Materials on the History of Siberia)* 4. *Bronzovyi i zheleznyi vek Sibiri (Bronze and Iron Ages in Siberia)*. Novosibirsk: "Nauka" Publ., 271—274 (in Russian).
- Rubrouck, G. 1957. *Puteshestvie v vostochnye strany (The Journey of William of Rubruk to the Eastern Parts)*. In Shastina, N.P. (ed.). *Puteshestviia v vostochnye strany Plano Karpini i Rubruka (The Journeys of Plano Carpini and William of Rubrouck to the Eastern Parts)*. Moscow: "Geografiz" Publ., 85—194 (in Russian).
- Taskin, V.S. (transl.). 1968. *Materialy po istorii siunnu (po kitaiskim istochnikam) (Materials on the History of Xiongnu (by Chinese Sources))* 1. Moscow: "Nauka" Publ. (in Russian).
- Taskin, V.S. (transl.). 1984. *Materialy po istorii drevnikh kochevykh narodov grupy dunkhu (Materials on the History of Ancient Nomadic Peoples of the Donghu Group)*. Moscow: "Nauka" Publ. (in Russian).
- Tkachev, V.N. 2009. *Istoriia mongol'skoi arkitektury (History of Mongolian Architecture)*. Moscow: "ABC" Publ. (in Russian).
- Uvarov, P. Yu., Riabinin, A.L. 2017. *Kitai v srednevekovom mire (China in the Medieval World)*. Saint Petersburg: "Nauka" Publ. (in Russian).
- Khazanov, A.M. 2004. In Abuseitova, M. Kh. (ed.). *Urbanizatsiia i nomadizm v Tsentral'noi Azii (Urbanization and Nomadism in Inner Asia)*. Almaty: "Daik-Press" Publ., 318—330 (in Russian).
- Khandsuren, Ts. 1993. In Zoriktuev, B.R. (ed.). *Etnicheskaiia istoriia narodov Iuzhnoi Sibiri i Tsentral'noi Azii (Ethnic History of Peoples of Southern Siberia and Inner Asia)*. Novosibirsk: "Nauka" Publ., 66—106 (in Russian).
- Chibilev, A.A. 2016. *Stepnaia Evraziia: regional'nyi obzor prirodnogo raznoobrazii (Steppe Eurasia: Regional Overview of Natural Diversity)*. Moscow; Orenburg: Institute of Steppe, Ural Branch of the Russian Academy of Sciences (in Russian).
- Ėrdēnēbat, U., Franken, C., Batbayar, T., Rolland, H. 2018. In Amartuvshin, Ch. (ed.). *Mongolyn arkheologi-2017 (Mongolian Archaeology-2017)*. Ulaanbaatar, 74—78 (in Mongolian).
- Ėrdēnēbat, U., Franken, C., Batbayar, T., Rolland, H. 2019. In Ėrdēnēbaatar, D. (ed.). *Mongolyn arkheologi-2018 (Mongolian Archaeology-2018)*. Ulaanbaatar, 254—260 (in Mongolian).
- Eregzen, G. 2017. In Bazarov, B.V., Kradin, N.N. (eds.). *Aktual'nye voprosy arkheologii i etnologii Tsentral'noi Azii (Topical Issues of Archeology and Ethnology of Inner-Asia)*. Ulan-Ude: Buryatia Scientific Center of the Siberian Branch of the Russian Academy of Sciences, 245—255 (in Russian).
- Alfimov, G.L., Nosyrev, G.V., Panin, A.V., Arzhantseva, I.A., Oleaga, G. 2013. The application of cliff degradation models for estimation of the initial height of rammed-earth walls (Por-Bajin fortress, Southern Siberia, Russia). *Archaeometry* 55 (5), 958—973.
- Allsen, T. 1996. Spiritual Geography and Political Legitimacy in the Eastern Steppe. In Claessen, H.J. M., Oosten, J.G. (eds.). *Ideology and the Formation of Early States*. Leiden: Brill, 116—135.
- Arden-Wong, L.A. 2012. The architectural relationship between Tang and Eastern Uighur Imperial Cities. In Rajkai, Zs., Bellér-Hann, I. (eds.). *Frontiers and Boundaries: Encounters on China's Margins*. Wiesbaden: Harrassowitz Verlag, 11—47.
- Arden-Wong, L.A., Arzhantseva, I.A., Inevatkina, O.N. 2015. Reflecting on the Rooftops of the Eastern Uighur Khaganate: A Preliminary Study of Uighur Roof Tiles. *Sino-Platonic Papers* 258, 1—72.
- Arzhantseva, I., Inevatkina, O., Zav'yalov, V., Panin, A., Modin, I., Ruzanova, S., Härke, H. 2011. Por-Bajin: An Enigmatic Site of the Uighurs in Southern Siberia. *The European Archaeologist* 35, 6—11.
- Barfield, T. 1992. *The Perilous Frontier: Nomadic Empires and China, 221 BC to AD 1757*. Cambridge: Blackwell (First published in 1989).
- Barfield, T. 1993. *The Nomadic Alternative*. Englewood Cliffs, NJ: Prentice-Hall.
- Barfield, T. 2001. The Shadow Empires: Imperial State Formation along the Chinese-Nomad Frontier. In Sinopoli, C., D'Altroy, T., Morrison, K., Alcock, S. (eds.). *Empires*. Cambridge: Cambridge University Press, 10—41.
- Bemmann, J., Erdenebat, U., Pohl, E. (eds.). 2010. *Mongolian-German Karakorum Expedition. Vol. 1. Excavations in the Craftsmen Quarter at the Main Road*. Wiesbaden: University of Bonn.
- Bemmann, J., Lehdorff, E., Klinger, R., Linzen, S., Munkhbayar, L., Oczipka, M., Piezonka, H., Reichert, S. 2014. Biomarkers in archaeology — Land use around the Uyghur capital Karabalgasun, Orkhon Valley, Mongolia. *Praehistorische Zeitschrift* 89, 337—370.
- Bemmann, J., Höllmann, T., Ahrens, B., Kaiser, T., Müller, S. 2015. A Stone Quarry in the Hinterland of Karakorum, Mongolia, with Evidence of Chinese Stonemasons. *Journal of Inner Asian Art and Archaeology* 6, 101—136.
- Chase-Dunn, Chr., Hall, T. 1997. *Rise and Demise: Comparing World-Systems*. Boulder, CO.: Westview Press.
- Chen Gaohua. 2015. *The Capital of the Yuan Dynasty*. Honolulu: Hawaii University Press.
- Cowgill, G. 2004. Origins and Development of Urbanism: Archaeological Perspectives. *Annual Review of Anthropology* 33, 525—549.
- Drompp, M. 1989. Centrifugal Forces in the Inner Asian «Heartland»: History «Versus» Geography. *Journal of Asian History* 23 (2), 134—168.
- Franken, C. 2005. Die Brenöfen im Palastbezirk von Karakorum. In Müller, C., Jacob, W. (Hrsg.). *Dschingis Khan und seine Erben: Das Weltreich der Mongolen*. München: Staatliches Museum für Völkerkunde München, 147—149.
- Franken, C., Erdenebat, U., Batbayar, T. 2014. Erste Ergebnisse der Grabungen des 2013 in Karabalgasun und Karakorum/Mongolei. *Zeitschrift für Archäologie Ausseureuropäischer Kulturen* 6, 355—372.
- Golden, P. 2003. *Nomads and their Neighbours in the Russian Steppe*. Burlington: Variorum.
- Golden, P.B. 2011. *Studies on the Peoples and Cultures of the Eurasian Steppes*. București: Editura Academiei Române;

- Brăila: Muzeul Brăilei; Editura Istros.
- Golden, P. 2013. Courts and Court Culture in the Proto-urban and Urban Developments among the Pre-Chinggisid Turkic Peoples. In Durand-Guédy, D. (ed.). *Turko-Mongol rulers, cities and city life*. Leiden; Boston: Brill, 21—73.
- Hansen, V. 2015. *The Silk Road: A New History*. Oxford: Oxford University Press.
- Hayashi, T. 1984. Agriculture and Settlements in the Hsiung-nu. *Bulletin of the Ancient Orient Museum* (6), 51—92.
- Hayashi, T. 2004. The Role of Sedentary People in the Nomadic States: From the Xiongnu Empire to Uighur Qaghanate. In Abuseitova, M. (ed.). *Urban and Nomadic Societies in Central Asia: History and Challenges*. Proceedings of International Conference. Almaty, 117—134.
- Hüttel, H.-G. 2005. Der Palast des Ögedei Khan — Die Ausgrabungen des Deutschen Archäologischen Instituts im Palastbezirk von Karakorum. In Müller, C., Jacob, W. (Hrsg.). *Dschingis Khan und seine Erben: Das Weltreich der Mongolen*. München: Staatliches Museum für Völkerkunde München, 140—146.
- Hüttel, H.-G. 2009. Royal Palace or Buddhist Temple? On Search for the Karakorum. In Bemmman, J., Parzinger, H., Pohl, E., Tseveendorzh, D. (eds.). *Current Archaeological Research in Mongolia*. Bonn: Fridrich-Wilhelms-Universität Bonn, 535—548.
- Hüttel, H.-G., Erdenebat, U. 2009. *Karabalgasun und Karakorum: zwei spätnomadische Stadtsiedlungen im Orchon-Tal*. Ulaanbaatar: Erdem.
- Jagchid, S. 1981. The Kitans and their cities. *Central Asiatic Journal* 25, 70—88.
- Jagchid, S., Symons, V. 1989. *Peace, war, and trade along the Great Wall: Nomadic-Chinese interaction through two millennia*. Bloomington: Indiana University Press.
- Juvaynī. 1997. *Genghis Khan. The history of the World-Conqueror by 'Ala ad-Din 'Ata-Malik Juvaini*. Translated by J.A. Boyle. Manchester: Manchester University Press.
- Kato, S. 1997. *Ancient City of Karakorum*. Beijing: UNESCO.
- Khazanov, A.M. 1984. *Nomads and the Outside World*. Cambridge: Cambridge University Press.
- Kradin, N.N., Ivliev, A.L., Ochir, A., Erdenebold, L., Vasiutin, S.A., Satantseva, S.E., Kovychev, E.V. 2015. Khermen Denz Town in Mongolia. *The Silk Road* 13, 95—103.
- Lattimore, O. 1940. *Inner Asian Frontiers of China*. New York etc.: American Geographical Society.
- Lin Hu. 2009. *Urban Landscape and Politics: The Making of Liao Cities in Southeast Inner Mongolia*. Unpublished PhD Thesis. Chicago: University of Chicago.
- Lin Hu. 2011. Perceptions of Liao urban landscapes. Political practices and nomadic empires. *Archaeological Dialogues* 18 (2), 223—243.
- Minorsky, V. 1948. Tamīm ibn Bahr's Journey to the Uyghurs. *Bull. School Oriental African Stud.* 12 (2), 275—305.
- Pohl, E. 2009. Interpretation without Excavation — Topographic Mapping on the Territory of the First Mongolian Capital Karakorum. In Bemmman, J., Parzinger, H., Pohl, E., Tseveendorzh, D. (eds.). *Current Archaeological Research in Mongolia*. Bonn: Fridrich-Wilhelms-Universität Bonn, 505—533.
- Pohl, E., Mönkhbayar, L., Ahrens, B., Frank, K., Linzen, S., Osinska, A., Schüler, T., Schneider, M. 2012. Production Sites in Karakorum and Its Environment: A New Archaeological Project in the Orkhon Valley, Mongolia. *The Silk Road* 10, 49—65.
- Ramseyer, D. 2013 (ed.). *L'habitat xiongnu de Boroo Gol: Recherches archéologiques en Mongolie (2003—2008)*. Gollion: Infolio.
- Ramseyer, D., Pousaz, N., Törbat, T. 2009. The Xiongnu Settlement of Boroo Gol, Selenge Aimag, Mongolia. In Bemmman, J., Parzinger, H., Pohl, E., Tseveendorzh, D. (eds.). *Current Archaeological Research in Mongolia*. Bonn: Fridrich-Wilhelms-Universität Bonn, 231—240.
- Renfrew, C. 2008. The City through Time and Space: Transformations of Centrality. In Marcus, J., Sabloff, J. (eds.). *The Ancient City: New Perspectives on Urbanism in the Old and New World*. Santa Fe: School for advanced research press, 29—51.
- Rogers, J.D. 2017. Full length article Inner Asian politics and their built environment. *Archaeological Research in Asia* 11, 1—14.
- Rogers, J.D., Ulambayar, E., Gallon, M. 2005. Urban centres and the emergence of empires in Eastern Inner Asia. *Antiquity* 79 (306), 801—818.
- Rösch, M., Fischer, E., Märkle, T., Batbold, O. 2010. Medieval Plant Remains from Karakorum, Mongolia. In Bemmman, J., Erdenebat, U., Pohl, E. (eds.). *Mongolian-German Karakorum Expedition. Vol. 1. Excavations in the Craftsmen Quarter at the Main Road*. Wiesbaden: University of Bonn, 219—249.
- Shiraishi, N. 2004. Seasonal Migrations of the Mongol Emperors and the Peri-Urban Area of Kharakorum. *International Journal of Asian Studies* 1, 105—119.
- Shiraishi, N. 2005. Results of Excavations by the New Century Project at Avraga Site. In *The Avraga Site. Preliminary Report of the Excavations of the Palace of Chinggis Khan in Mongolia 2001—2004*. Niigata: Niigata University, 7—14.
- Shiraishi, N. 2006. Avraga Site: The 'Great Ordu' of Chinggis Khan. In Komaroff, L. (ed.). *Beyond the Legacy of Chinggis Khan*. Leiden and Boston: Brill, 83—93.
- Smith, A. 2003. *The Political Landscape: Constellations of Authority in Early Complex Politics*. Berkeley: University of California Press.
- Smith, M.E. 2016. How can archaeologists identify early cities: definitions, types, and attributes. In Fernandez-Götz, M., Krause, D. (eds.). *Eurasia at the Dawn of History: Urbanization and Social Change*. Cambridge: Cambridge University Press, 153—168.
- Srba, O. 2012. Nápis na tzv. Čingisově kameni (Činggis-ün čilayun-u bičig). *Linguistica Brunensia* 60 (1—2), 171—182.
- Steinhardt, N. 1997. *Liao Architecture*. Honolulu: University of Hawai'i Press.
- Trigger, B. 1990. Monumental architecture: a thermodynamic explanation of behavior. *World Archaeology* 22 (2), 119—132.
- Waugh, D. 2010. Nomads and Settlement: New Perspectives in the Archaeology of Mongolia. *The Silk Road* 8, 97—124.
- Wei Jian. 2008. *Shangdu Site of the Yuan Dynasty*. Vol. 1—2. Beijing: Zhongguo da bai ke quan shu chu ban she (in Chinese).
- Wittfogel, K.A., Feng Chia-Sheng. 1949. *History of Chinese Society. Liao (907—1125)*. Transactions of the American Philological Society, new series 36. Philadelphia: Macmillan.

Статья поступила в сборник 3 февраля 2019 г.

Nikolay Kradin (Vladivostok, Russian Federation). Doctor of Historical Sciences, Corresponding Member of the Russian Academy of Sciences. Institute of History, Archaeology and Ethnology, Far-Eastern Branch of the Russian Academy of Sciences¹.

Крадин Николай Николаевич (Владивосток, Россия). Доктор исторических наук, член-корреспондент Российской Академии наук. Институт истории, археологии и этнографии народов Дальнего Востока Дальневосточного отделения Российской Академии наук.

E-mail: kradin@mail.ru

Address: ¹ Pushkinskaya St., 89, Vladivostok, 690001, Russian Federation

Список сокращений

АВЕС	— Археология Восточно-Европейской степи. Саратов.
АГОИАМЗ	— Астраханский государственный объединенный историко-архитектурный музей-заповедник. Астрахань.
АДСВ	— Античная древность и средние века. Свердловск.
АДУ	— Археологічні дослідження в Україні. Київ.
АЕС	— Археология Евразийских степей. Казань.
АИК	— Археологические исследования в Крыму. Симферополь.
АИУ	— Археологические исследования на Украине. Киев.
АКМ	— Археологическая карта Молдавии. Кишинёв.
АЛЛУ	— Археологічний літопис Лівобережної України. Полтава.
АН МССР	— Академия наук Молдавской ССР. Кишинёв.
АН РТ	— Академия наук Республики Татарстан. Казань.
АН СССР	— Академия наук СССР. Москва.
АНО НИЦ	— Автономная некоммерческая организация «Научно-исследовательский центр по сохранению культурного наследия». Саратов.
АО	— Археологические открытия. Москва.
АС	— Археологический съезд.
АЭАЕ	— Археология, этнография и антропология Евразии. Новосибирск.
БАН	— Българската Академия на науките. София.
БГИАМЗ	— Болгарский государственный историко-архитектурный музей-заповедник. Болгар.
БГИАПМЗ	— Билярский государственный историко-археологический и природный музей-заповедник. Билярск.
БИ	— Боспорские исследования. Симферополь; Керчь.
БНЦ СО РАН	— Бурятский научный центр Сибирского отделения Российской Академии наук. Улан-Удэ.
БСП	— Българите в Северното Причерноморие. Одесса.
ВАШ	— университет «Высшая Антропологическая Школа». Кишинёв.
ВВМ	— Весник Војног музеја. Београд.
ВГУ	— Воронежский государственный университет. Воронеж.
ВДИ	— Вестник древней истории. Москва.
ВИГл	— Војно-историјски гласник. Београд.
ВИСб	— Военно-исторически сборник. София.
ВКЛ	— Великое княжество Литовское.
ВКНЛУ	— Вісник Київського національного лінгвістичного університету. Київ.
ВНОТ	— Вестник научного общества татароведения. Казань.
ВНУ «ЛП». АД	— Вісник Національного університету «Львівська політехніка». Армія та держава. Львів.
ВолГУ	— Волгоградский государственный университет. Волгоград.
ГАСО	— Государственный архив Саратовской области. Саратов.
ГИАМЗ	— Государственный историко-археологический музей-заповедник.
ГИМ	— Государственный исторический музей. Москва.
ГМИИ РТ	— Государственный музей изобразительных искусств Республики Татарстан. Казань.
ГЭ	— Государственный Эрмитаж. Ленинград / Санкт-Петербург.
ДВГУ	— Дальневосточный государственный университет. Владивосток.
ДВНЦ АН СССР	— Дальневосточный научный центр Академии наук СССР. Владивосток.
ДВО РАН	— Дальневосточное отделение Российской Академии наук. Владивосток.
ДонГУ	— Донецкий государственный университет. Донецк.
ДонНУ	— Донецкий национальный университет. Донецк.
ДП	— Древнее Причерноморье, Одесса.
ДСПиК	— Древности Степного Причерноморья и Крыма. Запорожье.
ДСЦА	— Древности Сибири и Центральной Азии. Горно-Алтайск.
ЖМНП	— Журнал Министерства народного просвещения. Санкт-Петербург.
ЗГУ, ЗНУ	— Запорожский государственный (национальный) университет. Запорожье.
ЗО	— Золотоордынское обозрение. Казань.
ЗОО	— Записки Одесского археологического общества. Одесса.
ЗОКМ	— Запорожский областной краеведческий музей. Запорожье.
ЗОНТОАМ	— Записки отдела нумизматики и торевтики Одесского археологического музея. Одесса.
ЗООИД	— Записки Одесского общества истории и древностей. Одесса.
ЗОРСА	— Записки отдела русской и славянской археологии. Санкт-Петербург.

ЗРВИ	— Зборник радова Византолошког института. Београд.
ЗЦ	— Золотоордынская цивилизация. Казань.
ИА АН РТ	— Институт археологии им. А. Х. Халикова Академии наук Республики Татарстан. Казань.
ИА НАНУ	— Институт археологии Национальной академии наук Украины. Киев.
ИА РАН	— Институт археологии Российской Академии наук. Москва.
ИАИАИАНД	— Историко-археологические исследования в Азове и на Нижнем Дону. Азов.
ИАК	— Известия Императорской археологической комиссии. Санкт-Петербург.
ИАК РАН	— Институт археологии Крыма Российской академии наук. Симферополь.
ИВ РАН	— Институт востоковедения Российской Академии наук. Москва.
ИВИ РАН	— Институт всеобщей истории Российской Академии наук. Москва.
ИЕИМ	— Известия на Етнографския институт и музей. София.
ИИ АН РТ	— Институт истории им. Ш. Марджани Академии наук Республики Татарстан. Казань.
ИИВЕ	— Исследования по истории Восточной Европы. Минск.
ИИВИ	— Известия на Института за военна история. София.
ИИДС	— Известия на Историческото дружество в София. София.
ИИМ Кюстендил	— Известия на Историческия музей — Кюстендил.
ИИМК	— Институт истории материальной культуры Российской Академии наук. Ленинград / Санкт-Петербург.
ИМКУ	— История материальной культуры Узбекистана. Ташкент; Самарканд.
ИМЮИБ	— Известия на музеите в Югоизточна България. Пловдив.
ИНАИ	— Известия на националния археологически институт. София.
ИНМВ	— Известия на народния музей във Варна. Варна.
ИТОИАЭ	— Известия Таврического общества истории, археологии и этнографии. Симферополь.
ИТУАК	— Известия Таврической ученой архивной комиссии. Симферополь.
ИЯЛИ, ИЯЛИ АН РТ	— Институт языка, литературы и истории им. Г. Ибрагимова Академии наук Республики Татарстан. Казань.
ІА НАНУ	— Інститут археології Національної Академії Наук України. Київ.
ІУ НАНУ	— Інститут історії України Національної Академії Наук України. Київ.
КБН	— Корпус боспорских надписей. Москва.
КД; ІК	— Княжа доба: історія і культура. Львів.
КДПУ	— Кіровоградський державний педагогічний університет. Кіровоград.
КЗВМ СУАК	— Книга записи вещей музея Саратовской ученой архивной комиссии, Саратов.
КСИА	— Краткие сообщения Института археологии. Москва.
КСИА АН УССР	— Краткие сообщения Института археологии Академии наук Украинской ССР. Киев.
КСИИМК	— Краткие сообщения о докладах и полевых исследованиях Института истории материальной культуры АН СССР. Москва; Ленинград / Санкт-Петербург.
КубГУ	— Кубанский государственный университет. Краснодар.
ЛГУ	— Ленинградский государственный университет. Ленинград.
ЛНУ	— Львівський національний університет. Львів.
МА К(П)ФУ	— Музей археологии Казанского (Поволжского) федерального университета. Казань.
МАВДС	— Материалы по археологии Волго-Донских степей. Волгоград.
МАИАСК	— Материалы по археологии и истории античного и средневекового Крыма. Севастополь; Тюмень; Нижневартовск.
МАИЭТ	— Материалы по археологии, истории и этнографии Таврии. Симферополь; Керчь.
МарГУ	— Марийский государственный университет. Йошкар-Ола.
МГУ	— Московский государственный университет им. М. В. Ломоносова. Москва.
МДАПВ	— Матеріали та дослідження з археології Прикарпаття та Волини. Львів.
МДАСУ	— Матеріали та дослідження з археології Східної України. Луганськ.
МИА	— Материалы и исследования по археологии СССР. Москва; Ленинград.
НАВ	— Нижневолжский археологический вестник. Волгоград.
НАН	— Национальная академия наук.
НАНУ	— Национальная Академия наук Украины. Киев.
НВУУ	— Науковий вісник Ужгородського університету. Ужгород.
НГПИ	— Нижегородский государственный педагогический институт им. М. Горького. Нижний Новгород.
НГУ	— Новосибирский государственный университет. Новосибирск.
НиЭ	— Нумизматика и эпиграфика. Москва.
НКЦ	— Национальный культурный центр.
НМ РТ	— Национальный музей Республики Татарстан. Казань.
НЭ	— Нумизматика и эпиграфика. Москва.
ОАК	— Отчёты Императорской археологической комиссии. Санкт-Петербург.
ОІКМ	— Одеський історико-краєзнавчий музей. Одеса.
ОНУ	— Одесский национальный университет. Одесса.
ПА	— Поволжская Археология. Казань.
ПУУ	— Питання історії України. Чернівці.
ПСРЛ	— Полное собрание русских летописей.
РА	— Российская археология. Москва.
РАЕ	— Российский археологический ежегодник. Санкт-Петербург.

РАН	— Российская Академия наук. Москва.
РАНХиГС	— Российская академия народного хозяйства и государственной службы при Президенте Российской Федерации. Москва.
РГВИА	— Российский государственный военно-исторический архив. Москва.
РИМ	— Регионален исторически музей. Варна.
РСМ	— Раннеславянский мир. Археология славян и их соседей. Москва.
РФК	— развитие функций круга.
РФСОН	— Российский фонд содействия образованию и науке. Москва.
СА	— Советская археология. Москва.
САИ	— Свод археологических источников. Москва; Ленинград.
СБАН	— Списание на Българската Академия на науките. София.
СГУ	— Саратовский государственный университет. Саратов.
СГЭ	— Сообщения Государственного Эрмитажа. Санкт-Петербург.
СМЛ	— Славяно-молдавские летописи XV—XVI вв. Москва.
СНУ	— Східноукраїнський національний університет ім. В. Даля. Луганськ.
СОГУ	— Северо-Осетинский государственный университет им. К.Л. Хетагурова. Орджоникидзе.
СОИКМ	— Самарский областной историко-краеведческий музей им. П.В. Алабина. Самара.
СПбГУ	— Санкт-Петербургский государственный университет. Санкт-Петербург.
ССПіК	— Старожитності степового Причорномор'я і Криму. Запоріжжя.
СУАК	— Саратовская ученая архивная комиссия, Саратов.
СЭ	— Советская Этнография. Москва.
ТГЭ	— Труды Государственного Эрмитажа. Санкт-Петербург.
ТНКП	— Татарский народный комиссариат просвещения. Казань.
Труды ГИМ	— Труды Государственного Исторического музея. Москва.
ТСУАК	— Труды Саратовской ученой архивной комиссии. Саратов.
УАВ	— Уфимский археологический вестник. Уфа.
УЖ	— Український історичний журнал. Київ.
УПЦ КП	— Украинская Православная Церковь Киевского Патриархата.
УТОПІК	— Українське Товариство охорони пам'яток історії та культури. Київ.
ЦАИ АГПА	— Центр археологических исследований Армавирской государственной педагогической академии. Армавир.
ЦП НАНУ	— Центр пам'яткознавства НАН України і Українського товариства охорони пам'яток історії та культури. Київ.
ЮБК	— Южный берег Крыма.
ЮНЦ РАН	— Южный научный центр Российской Академии наук. Ростов-на-Дону.
AARMSI	— Analele Academiei Române, Memoriile Secțiunii Istorice. București.
Akadosmos	— Akadosmos. Revistă de știință, inovare, cultură și artă. Chișinău.
AM	— Arheologia Moldovei. Iași.
ArhMed	— Arheologia medievală. Cluj Napoca.
ArhMold	— Arheologia Moldovei. Iași.
ARSR	— Academia Republicii Socialiste România. București.
ASCSA	— American School of Classical Studies at Athens.
BAR IS	— British Archaeological Reports, International Series. Oxford.
BSMRHA	— Bolgar State Museum-Reservation of History and Architecture. Bolgar.
BSNR	— Buletinul Societății Numismatice Române. București.
CCDJ	— Cultură și civilizație la Dunărea de Jos. Călărași.
CIG	— Corpus Inscriptionum Graecarum. Berolini.
CN	— Cercetări Numismatice. București.
DIR	— Documente privind istoria României. București.
DOP	— Dumbarton Oaks Papers. Cambridge, Mass.
IA URZ	— Instytut Archeologii Uniwersytetu Rzeszowskiego. Rzeszów.
ICOMOS	— International Council on Monuments and Sites. Paris.
IOSPE	— Inscriptiones orae septentrionalis Ponti Euxini Graecae et Latinae. Petropoli.
NMRT	— National Museum of the Republic of Tatarstan. Kazan.
NyJAMÉ	— A Nyíregyházi Jósa András Múzeum évkönyve. Nyíregyháza.
PAU	— Polska Akademia Umiejętności. Kraków.
RESEE	— Revue des Études Sud-Est Européennes. București.
SCIV	— Studii și Cercetări de Istorie Veche. București.
SCIVA	— Studii și Cercetări de Istorie Veche și Arheologie. București.
SFECAG	— Société Française d'Étude de la Céramique Antique en Gaule. Marseille.
SH	— State Hermitage. Saint Petersburg.
Stratum plus	— Stratum plus. Археология и культурная антропология. Санкт-Петербург; Кишинёв; Одесса; Бухапест.
UNESCO	— United Nations Educational, Scientific and Cultural Organization. Paris.
VH	— Vojenská história. Bratislava.
WAW	— Wydawnictwo i Agencja Informacyjna WAW Grzegorz Wawoczny. Racibórz.