

УНИВЕРСИТЕТ ВЪРХНА АНТРОПОЛОГИЧЕСКА ШКОЛА



В ПОИСКАХ СУЩНОСТИ

Сборник статей в честь 60-летия Н. Д. Руссева

*Под редакцией
М. Е. Ткачука и Г. Г. Атанасова*

Библиотека



КИШИНЕВ
2019

HIGH ANTHROPOLOGICAL SCHOOL UNIVERSITY



IN SEARCH OF THE ESSENCE

Essays in honour of Nicolai Russev
on the occasion of his 60th birthday

Edited by
M.E. Tkachuk and G.G. Atanasov



KISHINEV
2019

СОДЕРЖАНИЕ

AD GLORIAM

М. Е. Ткачук (<i>Кишинёв, Молдова</i>). Дунайская элегия Руссева	13
В. Йотов, А. Минчев (<i>Варна, България</i>). Приятелски и колегиален поздрав към Николай Руссев	19
О. А. Довгополова (<i>Одесса, Украина</i>). «Гораздо сложнее было с живыми...»: История одного поселка на границе тектонических сдвигов цивилизаций	21
Список печатных трудов Н. Д. Руссева	25

АНТИЧНЫЕ МОТИВЫ БАЛКАН

А. Минчев (<i>Варна, България</i>). Елинистически фигурални лампи от античного светилище на нос Свети Атанас край Бяла, Варненско	35
А. Орачев (<i>Ахтопол, България</i>). Българският поведенчески стереотип — кимане с глава в знак на съгласие у гетите в <i>Tristia</i> на Овидий	43
В. Йотов (<i>Варна, Болгария</i>). Античная печь III в. на мысе Св. Атанас, Варненская область, Болгария	55

РАННЕЕ СРЕДНЕВЕКОВЬЕ У ГОРОЖАН И НОМАДОВ

С. Б. Сорочан (<i>Харьков, Украина</i>). Баптистерии раннесредневекового византийского Херсона: некоторые итоги изучения	67
М. М. Казанский (<i>Париж, Франция</i>). О «кочевнических юртах» на памятниках оседлого населения лесостепи (V—VIII вв.).	73

НУМИЗМАТИЧЕСКИЕ ЭТЮДЫ

А. В. Кривенко (<i>Тирасполь, Молдова</i>), М. Н. Бутырский (<i>Москва, Россия</i>). Монеты Латинской и Византийской империй из находок на территории Пруто-Днестровья.	89
Н. А. Алексеенко (<i>Симферополь, Крым</i>), Л. В. Дергачёва (<i>Бухарест, Румыния</i>). Молдавская монета на территории средневековой Таврики (краткий обзор) . . .	97

МАТЕРИЯ ЗНАЧЕНИЙ

- М. М. Чореф** (*Нижневартовск, Россия*). К вопросу о датировании совместного правления Радамсадия и Рескупорида V 109
- С. В. Белецкий** (*Санкт-Петербург, Россия*). Новый тип древнерусского княжеского знака 119
- Й. Валериев** (*Бургас, Бългaрия*). Къснономадски пандантиви амулети от района на Долния Дунав 125

РЕЛИКТЫ СТЕПЕЙ ЕВРАЗИИ

- Н. Н. Крадин** (*Владивосток, Россия*). Города в кочевых империях Внутренней Азии. 149
- М. В. Ельников** (*Запорожье, Украина*). Золотоордынское городище Конские Воды по письменным источникам, картографическим материалам и археологическим данным 171
- Л. Ф. Недашковский** (*Казань, Россия*). Остатки погребений, металлические, стеклянные и каменные изделия с Увецкого городища по архивным данным . . 191
- А. Н. Масловский** (*Азов, Россия*). Керамический комплекс как проявление культурного единства оседлого населения европейской части Золотой Орды. Краткий обзор. Общие и частности. 209

УКРАШЕНИЯ ЗОЛОТООРДЫНСКОЙ ЭПОХИ

- К. А. Руденко** (*Казань, Россия*). Золотые и серебряные браслеты XIII—XIV вв. из Булгарской области Золотой Орды: систематизация, атрибуция и датировка. . 239
- С. А. Фидельский** (*Тирасполь, Молдова*), **М. М. Чореф** (*Нижневартовск, Россия*). Бронзовое зеркало золотоордынского времени из окрестностей села Тея на левобережье Нижнего Днестра. 263
- М. В. Квитницкий** (*Тирасполь, Молдова*), **Н. П. Тельнов** (*Кишинёв, Молдова*), **С. Д. Лысенко** (*Киев, Украина*), **С. Н. Разумов**, **В. С. Синика** (*Тирасполь, Молдова*). Золотоордынский погребальный комплекс с зеркалом с изображением сфинксов на Нижнем Днестре 275
- С. С. Рябцева** (†). О некоторых предметах декорировки костюма и украшениях конца XIII — начала XV вв., связанных с золотоордынской традицией 291

ИЗ КУЛЬТУРОЛОГИИ КАРПАТО-ДНЕСТРОВСКИХ ЗЕМЕЛЬ

- И. П. Возный** (*Черновцы, Украина*). Клинковое оружие XII—XV вв. с территории междуречья Верхнего Прута и Среднего Днестра 309
- Б. М. Боднарюк** (*Черновцы, Украина*). Молдо-валашский этнический субстрат в эпоху раннего средневековья: аспекты цивилизационной идентификации в осмыслении румынских историков XX века 331

ЛИЧНОСТИ И ОБРАЗЫ ЭПОХ

- О. М. Луговой (*Одесса, Украина*). Григорий Цамблак и первое упоминание о Хаджибее 341
- А. В. Федорук (*Черновцы, Украина*). «Искусный и очень опытный стратег»: военная деятельность Ивана Русина на службе царей Тырновской Болгарии (20—30-е гг. XIV в.) 349
- Пл. Павлов (*Велико-Търново, България*). За култа към св. Филотея Търновска в средновековна България и Влахия 361
- И. Ф. Грек (*Кишинёв, Молдова*). Рождение историка-болгариста и общественника . . 367

«ОСЕНЬ СРЕДНЕВЕКОВЬЯ»

- Г. Г. Атанасов, К. Р. Димов (*Силистра, България*). Отново за датировката и произхода на пафтите — *corrigenda et addenda* (По повод колекция в Дуловския музей от с. Окорш, Силистренско) 377
- А. В. Красножон (*Одесса, Украина*). Замок Хаджибей: история исследований, датировки, локализация 395
- А. В. Балух (*Черновцы, Украина*). Влияние польско-турецкого соперничества второй половины XVII в. на военно-политическую ситуацию в Карпато-Днестровском регионе 413

К ОСМЫСЛЕНИЮ ТЕОРИЙ И ЗАБЛУЖДЕНИЙ

- В. П. Кирилко (*Симферополь, Крым*). Терминологический аспект в изучении одоннефных храмов средневекового Крыма 427
- Б. Д. Борисов (*Велико-Търново, България*). Проблемът за средновековните сезонни селища от територията на дн. Югоизточна България (трансхуманс или номадизъм) 449
- В. Л. Мыц (*Санкт-Петербург, Россия*). Мнимое княжество Киркельское в Юго-Западном Крыму XIII—XV вв. 467
- Список сокращений. 475

CONTENTS

AD GLORIAM

M.E. Tkachuk (<i>Kishinev, Moldova</i>). Russev's Danubian Elegy	13
V. Yotov, A. Minchev (<i>Varna, Bulgaria</i>). Greetings to Nikolai Russev from Friends and Colleagues	19
O.A. Dovgopolova (<i>Odessa, Ukraine</i>). "Those alive were much harder to deal with...": history of a settlement on the border between tectonic shifts of civilizations	21
List of Published Scientific Works by N.D. Russev	25

CLASSICAL MOTIVES OF BALKANS

A. Minchev (<i>Varna, Bulgaria</i>). Hellenistic Plastic Lamps from the Ancient Sanctuary at Sveti Atanas Cape near Byala, Varna Region	35
A. Orachev (<i>Ahtopol, Bulgaria</i>). The Bulgarian Behavioral Stereotype, Head Nodding Used by the Getae as a Sign of Consent in Ovid's Tristia	43
V. Yotov (<i>Varna, Bulgaria</i>). Antique Kiln of 3rd Century on Sveti Atanas Cape, Varna Region, Bulgaria	55

EARLY MIDDLE AGES AT BURGHERS AND NOMADS

S.B. Sorochan (<i>Kharkiv, Ukraine</i>). Baptisteries of the Early Medieval Byzantine Cherson: some results of study	67
M.M. Kazanski (<i>Paris, France</i>). On the "Nomadic Yurts" on the Sites of the Settled Population of the Forest-steppe (5th—8th Centuries)	73

NUMISMATICAL SKETCHES

A.V. Crivenco (<i>Tiraspol, Moldova</i>), M.N. Butyrsky (<i>Moscow, Russian Federation</i>). Coins of the Latin and the Byzantine Empires by the Finds on the Territory of Prut-Dniester Region	89
N.A. Alekseienko (<i>Simferopol, Crimea</i>), L.V. Dergacheva (<i>Bucharest, Romania</i>). The Moldovan Currency Discovered in Medieval Taurica (short overview)	97

MATTER OF MEANINGS

- M.M. Choref** (*Nizhnevartovsk, Russian Federation*). **On Dating of the Joint Rule of Rhadamsades and Rhescuporis V** 109
- S. V. Beletsky** (*Saint Petersburg, Russian Federation*). **New Type of the Old Russian Princely Token** 119
- I. Valeriev** (*Burgas, Bulgaria*). **Late Nomadic Pendent Amulets from the Lower Danube** . 125

RELICS OF THE STEPPE EURASIA

- N. N. Kradin** (*Vladivostok, Russian Federation*). **Cities in Nomadic Empires of Inner Asia** 149
- M. V. Elnikov** (*Zaporizhzhia, Ukraine*). **Golden Horde Hillfort Konskie Vody by Written Sources, Cartographic Materials and Archaeological Data** 171
- L. F. Nedashkovsky** (*Kazan, Russian Federation*). **The Remains of Burials, Metal, Glass and Stone Wares from the Uvek Hillfort by Archival Materials** 191
- A. N. Maslovskiy** (*Azov, Russian Federation*). **Ceramic Complex as a Sign of Cultural Unity of Settled Population of Golden Horde. Brief review. Common and particular** . . 209

DECORATIONS OF THE GOLDEN HORDE TIME

- K. A. Rudenko** (*Kazan, Russian Federation*). **Gold and Silver Bracelets of the 13th—14th Centuries from the Bulgar Region of the Golden Horde: systematization, attribution and dating** 239
- S. A. Fidelski** (*Tiraspol, Moldova*), **M. M. Choref** (*Nizhnevartovsk, Russian Federation*). **A Bronze Mirror of the Golden Horde Time from the Outskirts of the Teia Village on the Left Bank of the Lower Dniester** 263
- M. V. Kvitnytskyi** (*Tiraspol, Moldova*), **N. P. Telnov** (*Kishinev, Moldova*), **S. D. Lysenko** (*Kiev, Ukraine*), **S. N. Razumov**, **V. S. Sinika** (*Tiraspol, Moldova*). **Golden Horde Grave with a Mirror with the Image of Sphinxes in the Lower Dniester Region** 275
- S. S. Ryabtseva** (†). **On Some Elements of Costume Decoration and Adornments of the Late 13th — Early 15th Centuries Associated with the Golden Horde Tradition** . . 291

PAGES FROM THE CULTUROLOGY OF THE CARPATHIAN-DNIESTER LANDS

- I. P. Vozny** (*Chernivtsi, Ukraine*). **The Blade Weapon of the 12th—15th Centuries from the Territory between the Upper Prut and the Middle Dniester** 309
- B. M. Bodnariuk** (*Chernivtsi, Ukraine*). **Moldo-Wallachian Ethnic Substrate in the Early Middle Ages: aspects of civilization identification as understood by the Romanian historians of the 20th century** 331

PERSONS AND IMAGES OF THE TIME

O.M. Lugovyi (<i>Odessa, Ukraine</i>). Grigorij Tsamblak and the First Record of Khadjibey	341
A. V. Fedoruk (<i>Chernivtsi, Ukraine</i>). “A Skilled and Very Experienced Strategist”: Military Activities of Ivan Rusin in the Service of the Tsars of Tarnovo Bulgaria (20—30s years of the 14th century)	349
Pl. Pavlov (<i>Veliko Tarnovo, Bulgaria</i>). The Cult of St. Phylotea of Tarnovo in Medieval Bulgaria and Wallachia	361
I. F. Grek (<i>Kishinev, Moldova</i>). Birth of a Historian-Bulgarist and Social Activist	367

“THE AUTUMN OF THE MIDDLE AGES”

G. G. Atanasov, K. R. Dimov (<i>Silistra, Bulgaria</i>). Once Again about the Dating and Origin of the Clasps Called Pafta — corrigenda et addenda (On the occasion of the collection in the museum of Dulovo, found in the area of Okorsh, Silistra region) . . .	377
A. V. Krasnozhon (<i>Odessa, Ukraine</i>). The Khadzhibey Castle: History of Research, Dating, Localization	395
O. V. Balukh (<i>Chernivtsi, Ukraine</i>). The Influence of the Polish-Turkish Rivalry in the Second Half of the 17th Century on the Military and Political Situation in the Carpathian-Dniester Region	413

UNDERSTANDING THEORIES AND DELUSIONS

V. P. Kirilko (<i>Simferopol, Crimea</i>). Terminological Aspect in Studies of Single-Nave Basilicas in the Medieval Crimea	427
B. D. Borisov (<i>Veliko Tarnovo, Bulgaria</i>). The Problem of the Seasonal Settlements on the Territory of Today’s South-Eastern Bulgaria (Transhumance or Nomadism)	449
V. L. Mytz (<i>Saint Petersburg, Russian Federation</i>). The Imaginary <i>Kirkel</i> Principality in South-Western Crimea (13th—15th Centuries)	467
Abbreviations	475

М. М. Казанский

О «кочевнических юртах» на памятниках оседлого населения лесостепи (V—VIII вв.)

Keywords: Eastern Europe, Early Medieval Period, forest-steppe, nomads, Slavs, yurts

Ключевые слова: Восточная Европа, раннее средневековье, лесостепь, кочевники, славяне, юрты

M. M. Kazanski

On the “Nomadic Yurts” on the Sites of the Settled Population of the Forest-steppe (5th—8th Centuries)

The finds of the so-called yurt-like structures on the sites of the forest-steppe settled population of the 5th—8th centuries are considered in this article. It is believed that these buildings reflect the contacts of steppe nomads with settled barbarians, primarily with the Slavs. Most of the structures considered — Ksizovo 19, Bogatoe, Osipovka, Dereyvka, Budishchi, Lug-I — are stationary semi-dugouts, most often of a pole-like frame structure, with or without a hearth. Such buildings may belong to the nomadic population who mastered the principles of construction of permanent housing. With the yurts, they are approximated by a rounded shape and a hearth in the center. But the Slavs throughout their history were settled people. Such structures are well known for the cultures of the Roman period, in particular for Kiev culture, which is related to the ancestors of the Slavs. It can be assumed that the rounded frame-adobe buildings with a deep foundation, known on the Slavic sites of the early Middle Ages, go back to the traditions of Kiev culture. Only one structure from the settlement of Chernetchina can be attributed to the yurt-like structures from the Penkovka settlements. Perhaps it testifies to the incorporation into the Slavic environment of certain groups of nomads, passing on to settled life. Also, a structure from the settlement Stetsovka is comparable with the yurt-shaped buildings. Most likely, this settlement was populated by a mixed group — Slavic and foreigners from the south. This composition reflects a complex ethno-cultural situation that emerged in the Middle Dnieper region after disappearance of the Penkovka culture in the 630s — 660s.

M. M. Казанский

О «кочевнических юртах» на памятниках оседлого населения лесостепи (V—VIII вв.)

Рассмотрены находки так называемых юртообразных построек на памятниках лесостепного оседлого населения V—VIII вв. Считается, что эти постройки отражают контакты степных кочевников с оседлыми варварами, в первую очередь со славянами. Большая часть рассмотренных сооружений — Ксизово 19, Богатое, Осиповка, Деревинка, Будищи, Луг I — это стационарные полуземлянки, чаще всего столбовой каркасной конструкции, с очагом или без очага. Такие постройки могут принадлежать кочевому населению, усвоившему принципы строительства постоянных жилищ. С юртами их сближает округлая форма и очаг в центре. Но славяне на протяжении всей их истории были оседлым народом. Такие сооружения хорошо известны для культур римского времени, в частности, для киевской, соотносимой с предками славян. Можно предположить, что округлые каркасно-глинобитные постройки с углубленным основанием, известные на славянских памятниках начала средневековья, восходят к традициям киевской культуры. К числу юртообразных сооружений на памятниках пенковской культуры может быть отнесена только постройка с поселения Чернечина. Возможно, она свидетельствует об инкорпорации в славянскую среду отдельных групп кочевников, переходящих к оседлости. С юртообразными постройками сопоставимо также сооружение с поселения Стецовка. Скорее всего, на этом поселении проживало смешанное население, как славянское, так и пришедшее откуда-то с юга. Такой состав отражает сложную этнокультурную ситуацию, сложившуюся в Среднем Поднепровье после исчезновения пенковской культуры в 630—660-е годы.

В данной работе будут рассмотрены сооружения, открытые на памятниках лесостепного населения Верхнего Дона и Среднего Днепра V—VIII вв., идентифицируемые как юрты или, более осторожно, «юртообразные сооружения» (рис. 1). Последнее определение, кстати, настолько расплывчатое, что оно теряет смысл, поскольку в таком случае к числу «юртообразных» можно смело отнести любое строение округлой в плане формы. Почему у коллег возникает ассоциация именно с юр-

тами — Бог весть. Ведь с таким же успехом и при наличии некоторого воображения эти постройки можно назвать «ротондообразными», «мавзолееобразными» (в римском понимании этого термина), «донжонообразными» (для любителей рыцарских романов) и пр.

Обычно на практике имеются в виду глинобитные на деревянном каркасе или деревянные сооружения округлой или овальной формы с углубленным полом, которые чаще всего интерпретируются как археологическое сви-



Рис. 1. Памятники лесостепного оседлого населения с «юртообразными» постройками и погребения степных кочевников. Условные обозначения. а — памятники типа Чертовикское-Замятино; b — памятники пенковской культуры; с — памятники культуры Лука-Райковецкая (вт.ч. фазы Сахновка); d — погребения степных кочевников VI — первой половины VII вв. (по Комар 2008; Казанский 2014, с дополнениями и уточнениями). 1 — Ксизово-19; 2 — Богатое; 3 — Чернечина; 4 — Осиповка; 5 — Завадовка; 6 — Деревинка; 7 — Будищи; 8 — Стецовка; 9 — Луг-1.

Fig. 1. Sites of a forest-steppe sedentary population with “yurt-like” buildings and burials of steppe nomads. Legend: 1 — sites of the Chertovitskoe-Zamyatino type; 2 — sites of Penkovka culture; 3 — cultural sites of Luka-Raykovetskaya (including sites of the type Sakhnovka); 4 — burials of steppe nomads of the 6th — first half of the 7th cc. (after Komar 2008 and Kazanski 2014, with additions and clarifications). 1 — Ksizovo-19; 2 — Bogatoye; 3 — Chernechina; 4 — Osipovka; 5 — Zavadovka; 6 — Dereyivka; 7 — Budischi; 8 — Stetsovka; 9 — Lug-1.

детельство контактов между славянами или иными оседлыми варварами, с одной стороны, и степными кочевниками, с другой (Приходнюк 1996: 114; 1998: 26, 27, рис. 11; Гаври-тухин, Обломский 1996: 122; Флеров 1996: 33; Обломский 2007: 8; Земцов 2012: 98). Однако уже более 10 лет назад украинский археолог А. В. Комар подчеркнул, что к реальным степным юртам эти постройки не имеют отношения (Комар 2007: 114, 115), и я уже высказался в поддержку этой точки зрения (Kazanski 2012). Рассмотрим несколько подробнее эти сооружения, которые призваны археологически проиллюстрировать влияние культуры степных кочевников на лесостепное оседлое

население или даже послужить доказательством их совместного проживания в рамках единых поселенческих структур.

1. Ксизово-19 (бассейн Верхнего Дона) (рис. 2)¹. Поселение относится к культурной группе Чертовикское-Замятино, соотносимой с гетерогенным по происхождению оседлым населением гуннского и постгуннского времени (подробнее см.: Обломский 2004; 2015; Земцов 2012). Здесь исследовано строение столбовой конструкции гуннской эпохи, диа-

¹ Здесь и далее номера списка памятников соответствуют номерам на рис. 1.

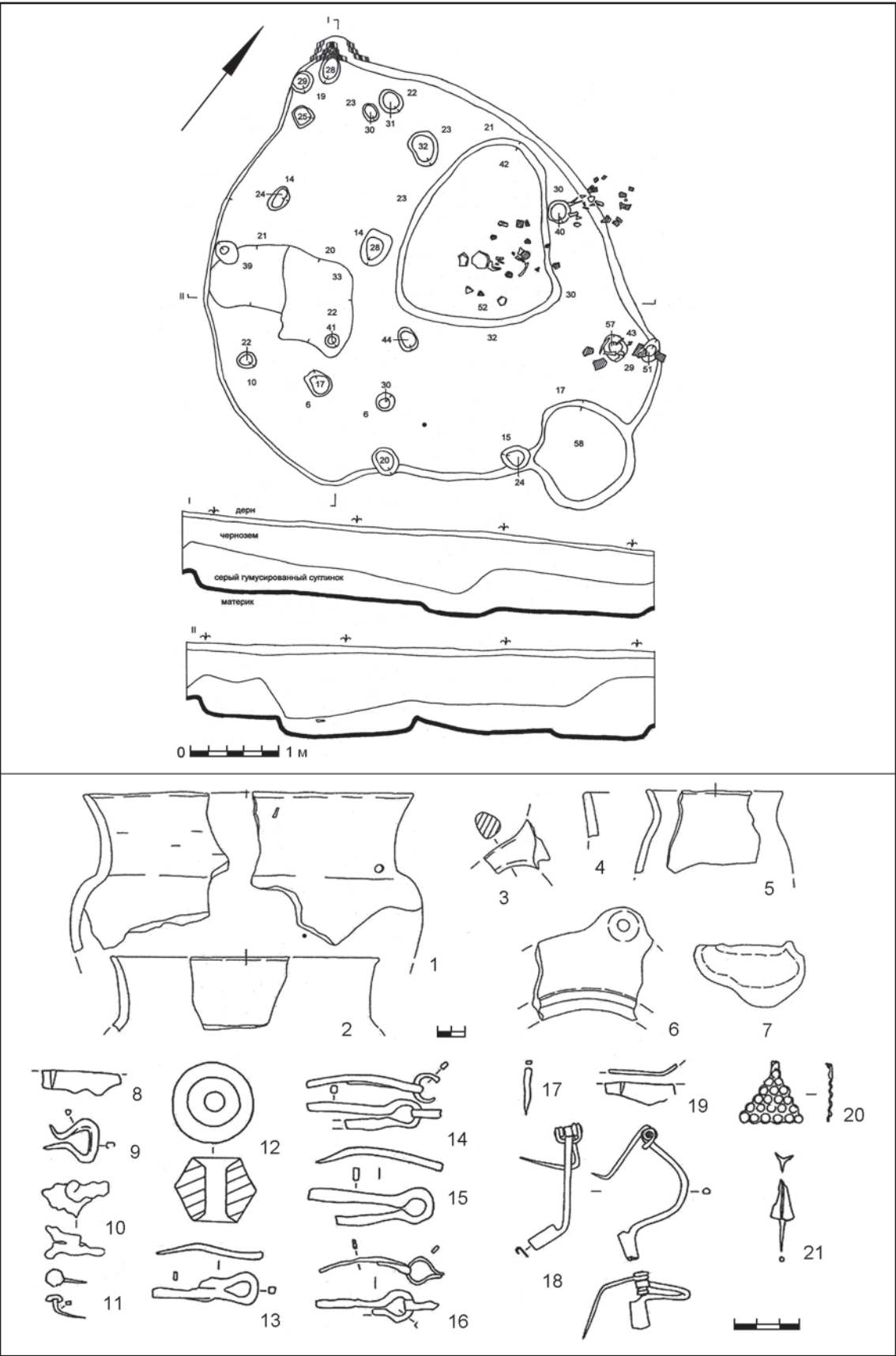


Рис. 2. Ксизово-19 (по Обломский 2007а: рис. 46—48).

Fig. 2. Ksizovo-19 (after Обломский 2007а: рис. 46—48).

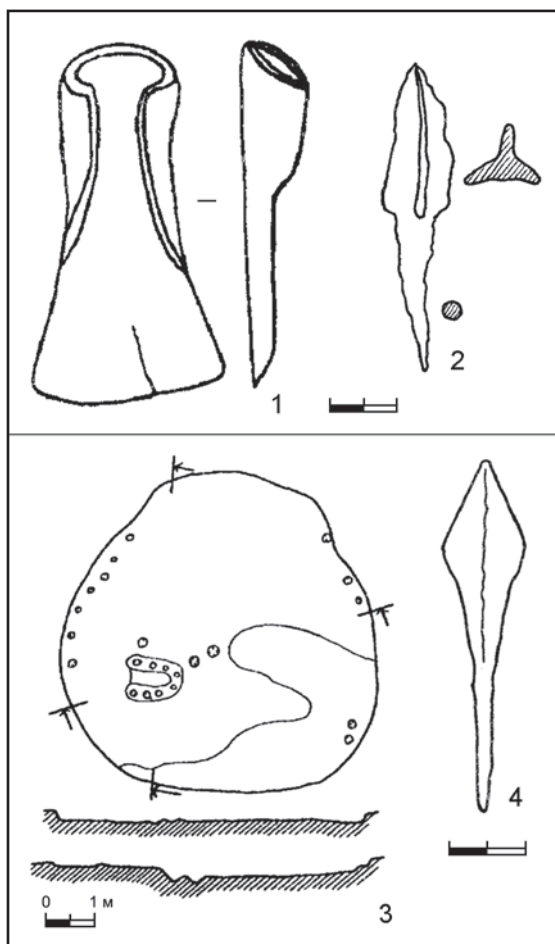


Рис. 3. 1, 2 — Богатое; 3, 4 — Чернечина (по Приходнюк 1998: рис. 17: 2; 60: 5; 61: 5, 7).

Fig. 3. 1, 2 — Bogatое; 3, 4 — Chernechina (after Приходнюк 1998: рис. 17: 2; 60: 5; 61: 5, 7).

метром 4,8—5 м углубленное на 0,5—0,7 м в грунт, без очага (Обломский 2007а: 91, рис. 46). Сооружение было идентифицировано как юрта, или «юртообразное сооружение», однако вещи в нем найденные, такие как арбалетная фибула (рис. 2: 18), керамическая лампа античной традиции (рис. 2: 6, 7), керамическое пряслице (рис. 2: 12) совершенно чужды культуре степного населения Восточной Европы. Зато подобные вещи хорошо известны у оседлого населения Северного Причерноморья V в. (Обломский 2007а: 92). Надо подчеркнуть, что присутствие северопонтийского населения на Верхнем Дону в гуннское время есть бесспорный факт, установленный с помощью археологического материала (Обломский 2004: 156; 2015). Что же до кочевников, то сам характер находок из сооружения заставляет усомниться в его связи со степью. Показательно и полное пока отсутствие на-

ходок степного характера (погребений, стойбищ) на Верхнем Дону в гуннское время.

2. Богатое (Днепровское Левобережье). На поселении пеньковской культуры, в целом датированной V—VII вв., исследовано сооружение с углубленным полом (1,6 м от древней дневной поверхности), округлое в плане, диаметром 4,4 м (Юренко 1973: 7; Приходнюк 1998: 26). Помимо материала, типичного для пеньковской культуры, на поселении было найдено небольшое количество серой гончарной керамики с лощеным декором «южного происхождения» (подробнее см. ниже). Кроме того, на поселении Богатое были найдены трехлопастная стрела «кочевнического» типа (рис. 3: 1), широко распространенного у самых различных европейских народов, включая славян (см. Казанский 2015: 62—64), а также железное орудие, напоминающее стамеску и очень хорошо представленное в древностях степного круга (ср. напр. Плетнева 1967: рис. 38: 7; 1981: рис. 36: 41) (рис. 3: 2).

3. Чернечина (Днепровское Левобережье) (рис. 3: 3). На поселении пеньковской культуры было обнаружено сооружение диаметром 6,3 м, углубленное в грунт на 0,4 м, с открытым очагом в центре. По периметру постройки прослежены столбовые ямы. В постройке обнаружены фрагменты пеньковской керамики, пряслице, изготовленное из амфорной стенки, железная стрела (рис. 3: 4) и железный нож (Юренко 1974: 4, 5; Флеров 1996: 36; Приходнюк 1998: 26). По мнению А. В. Комара, данное сооружение является единственным для пеньковской культуры, которое можно было бы сопоставить с юртами. В то же время А. В. Комар подчеркивает, что связанные с постройкой находки не имеют отношения к древностям степных кочевников VI—VII вв. (Комар 2007: 115).

4. Осиповка (Днепровское Левобережье) (рис. 4: 1). На поселении пеньковской культуры открыто сооружение овальной формы, 4×2,8 м, углубленное в землю на 1,1 м (Приходнюк 1990: 78, 79, рис. 6; 1998: 26; Флеров 1996: 35, 36). С сооружением связаны находки фрагментов лепной пеньковской посуды. В то же время обнаружено несколько фрагментов керамических котлов с внутренними ручками, типичных для степного населения.

5. Завадовка (Днепровское Правобережье). Пеньковское поселение. Постройка не опубликована, известно лишь, что здесь была прослежена неглубокая канавка кольцевидной формы, 7×10 м, глубиной до 0,3 м (Приходнюк 1990: 78; 1996: 114). Культурная атрибуция этой структуры не ясна, её иденти-

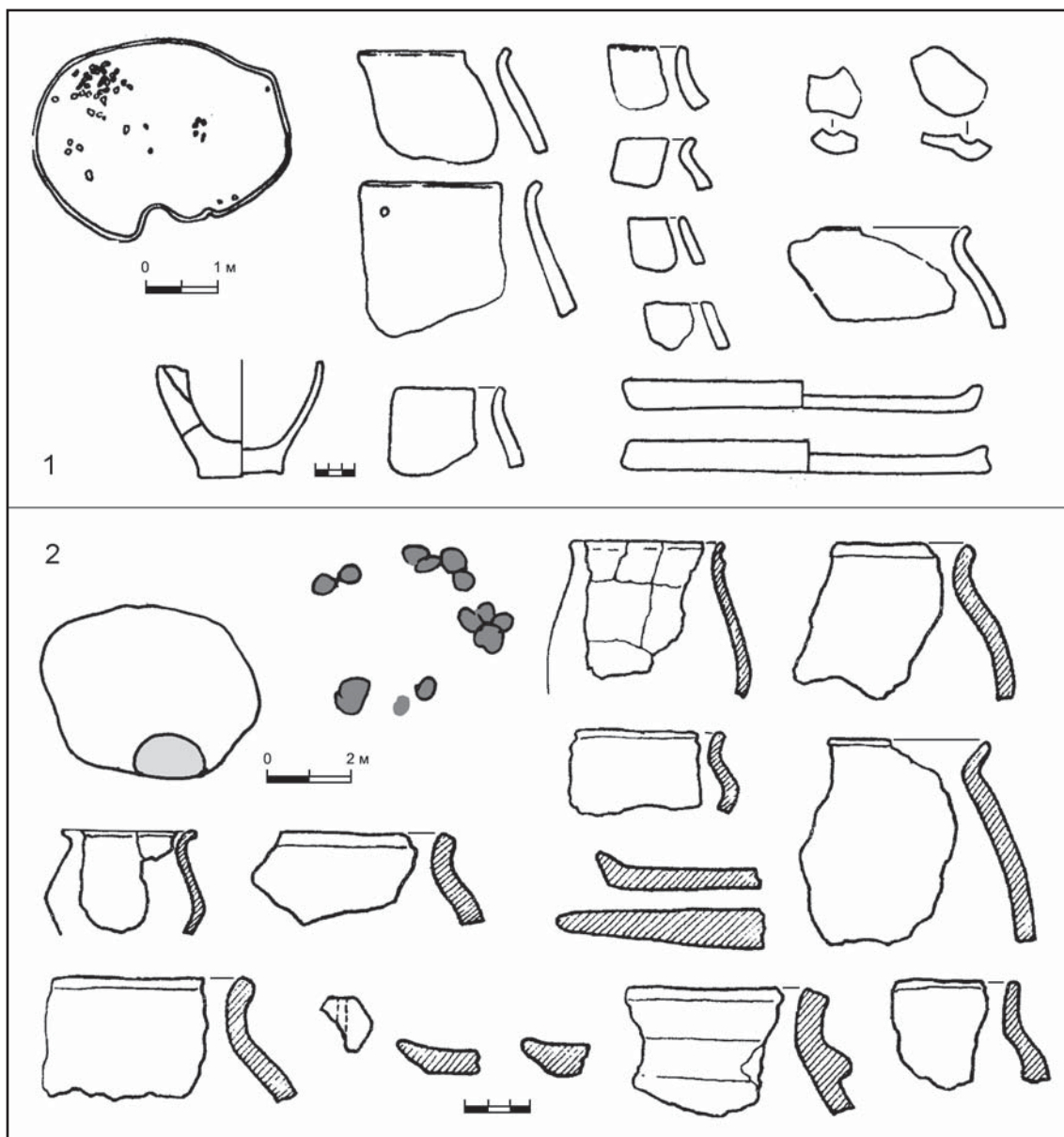


Рис. 4. 1 — Осиповка (по Приходнюк 1990: рис. 6); 2 — Деревка (по Kazanski 2013: fig. 3: 2).

Fig. 4. 1 — Osipovka (after Приходнюк 1990: рис. 6); 2 — Dereivka (after Kazanski 2013: fig. 3: 2).

фикация как постройки вызывает сомнения (Комар 2007: 40).

6. Деревка (Днепровское Правобережье) (рис. 4: 2). На поселении пеньковской культуры зафиксировано сооружение округлой формы, 4×5 м, глубиной 0,4 м, с открытым очагом в западном углу (Телегин 1962). В сооружении найдены фрагменты пеньковской керамики.

7. Будищи (Днепровское Правобережье) (рис. 5). На поселении пеньковской культуры исследовано прямоугольное сооружение, $6 \times 4,2$ м, глубиной 0,8—0,9 м, с каменным очагом в центре (Приходнюк 1990: 78, 79; 1998: 26, 27). В сооружении обнаружены фрагмен-

ты пеньковской керамики, а также обломки серой гончарной посуды с лощеным орнаментом (см. ниже) (рис. 5: 2). Как уже справедливо подчеркнул В.С. Флеров, сооружение является типичным для пеньковской культуры и, несмотря на находки в нем «южной керамики», не имеет в своей конструкции элементов, типичных для степных «кочевнических» сооружений (Флеров 1996: 36).

8. Стецовка (Днепровское Правобережье) (рис. 6: 1). На многослойном поселении (см. подробнее: Рутковская 1974), в его верхнем горизонте обнаружена структура, идентифицированная как юрта. Напомним, что

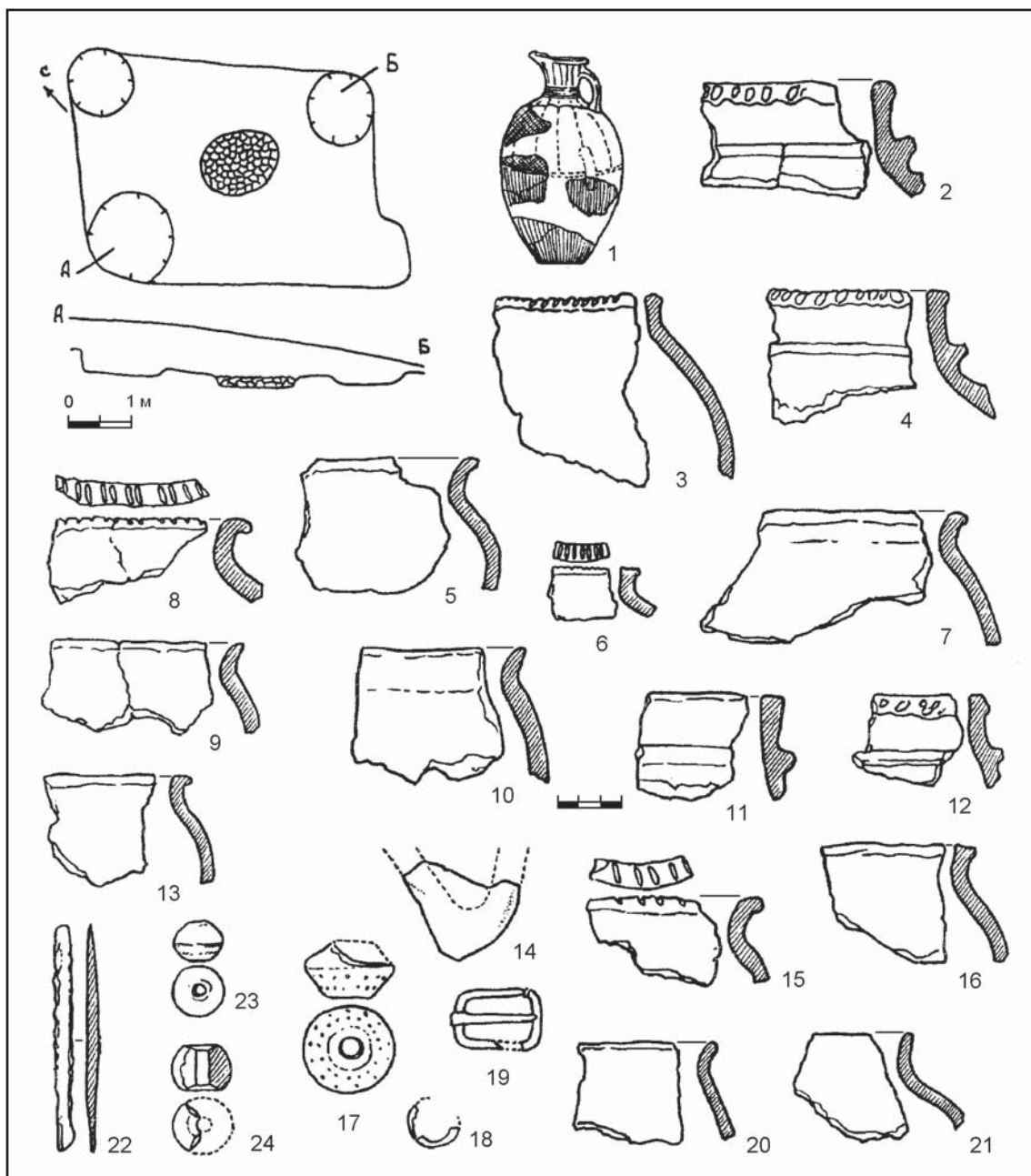


Рис. 5. Будищи (по Приходнюк 1990: рис. 4: 1, 7).

Fig. 5. Budischi (after Приходнюк 1990: рис. 4: 1, 7).

верхний горизонт данного поселения относится к начальной стадии славянской культуры Лука-Райковецкая (VIII—X вв.), то есть к т.н. фазе Сахновка, датированной концом VII — VIII вв. (Приходнюк, Казанский 1978: 45; Приходнюк 1980: 14—16). Керамика верхнего слоя поселения Стецовка в основном славянская, сахновского типа, за исключением 10%, принадлежащих серой гончарной посуде «южного» облика (см. ниже). Интересующее нас сооружение имеет овальную форму, его размер 6×7,2 м, оно углубле-

но в грунт на 0,25 м. Неглубокая кольцевидная канавка маркирует периметр сооружения, следы столбовых ям не зафиксированы. Зольно-угольные пятна засвидетельствованы на полу сооружения. В сооружении обнаружены фрагменты лепной и гончарной керамики, обломки железных ножниц, небольшая бронзовая пронызка и незаконченное пряслице из амфорной стенки (Петров 1963: 216, рис. 3: 3; Приходнюк 1996: 114; 1998: 26; Флеров 1996: 35). Данное сооружение, по мнению О.М. Приходнюка, напоминает юрты типа 1, согласно

классификации С.А. Плетневой (см. Плетнева 1967: 52). В.С. Флеров считает, что стецовская постройка напоминает юрты салтовского поселения Дмитриевка (Флеров 1996: 35). При этом А.В. Комар поставил под сомнение интерпретацию данной структуры как жилого сооружения, поскольку в нем не обнаружены отопительные сооружения (Комар 2007: 40).

9. Луг-1 (Днепровское Правобережье) (рис. 6: 2). На славянском поселении культуры Лука-Райковецкая исследовано сооружение, округлое в плане, 5×6 м, углубленное в грунт на 0,45 м, столбовой конструкции, без следов отопительных устройств (Березовец 1963: 166, 167, рис. 28: 3; Флеров 1996: 34). В сооружении найдена керамика сахновской фазы (см. выше), а также керамическое пряслице. В.С. Флеров высказал вполне обоснованные сомнения относительно идентификации данной постройки как юрты (Флеров 1996: 35).

Итак, большинство рассмотренных здесь построек, попавших в число «юртообразных» — Ксизово-19, Богатое, Осиповка, Деревянка, Будищи, Луг I — представляют собой стационарные сооружения с углубленным полом, чаще всего столбовой конструкции, с открытым очагом или без него. Сам по себе факт существования углубленной части в данных сооружениях не позволяет интерпретировать их как юрты, т.е. разборные переносные сооружения, как правило, оставляющие очень невыразительные археологические следы (см. Плетнева 1967: 52—57; Флеров 1996).

По мнению С.А. Плетневой, такие сооружения типичны для степного населения, переходящего к оседлому образу жизни. Они сохраняют отдельные конструктивные элементы юрт (Плетнева 1967: 55—57). Всё это совершенно справедливо для степных кочевников в стадии седентаризации, но вряд ли имеет отношение к оседлым лесостепным варварам, в первую очередь к славянам. Действительно, славяне в течение всей их истории являлись сугубо оседлым населением, и даже их гипотетические предки-венеды в первый раз упомянуты Тацитом в I в. н.э. как народ, живущий оседло и сооружающий стационарные жилища (Тас. Germ. XLVI). Конечно, можно сопоставить рассмотренные здесь постройки с сооружениями оседающих кочевников, но ведь постройки более или менее округлой формы в интересующее нас время есть далеко не только в степи, они засвидетельствованы чуть ли не по всему европейскому континенту. Такие постройки известны и у оседлых восточноевропейских варваров уже в римское время, в частности, на поселениях киев-

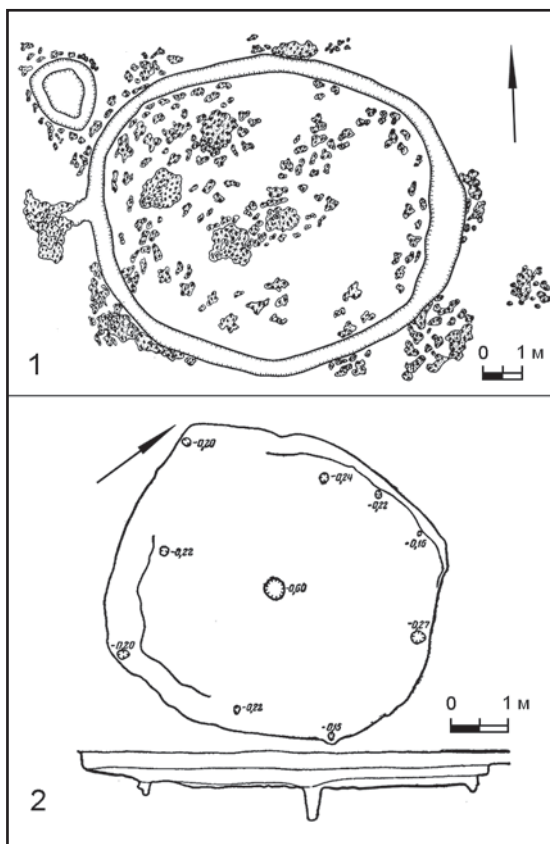


Рис. 6. 1 — Стецовка (по Петров 1963: рис. 3: 3); 2 — Луг-1 (по Березовец 1963: рис. 28: 3).

Fig. 6. 1 — Stetsovka (after Петров 1963: рис. 3: 3); 2 — Lug-1 (after Березовец 1963: рис. 28: 3).

ской культуры (Комар 2007: 114, 115), которую в первую очередь и соотносят с венетами — предками славян и которая послужила подосновой формирования пеньковской культуры. Видимо, с киевскими традициями и следует связывать существование стационарных округлых построек у славян-антов пеньковской культуры.

Для V — первой половины VII вв. единственное сооружение, обнаруженное на пеньковском поселении Чернечина (рис. 3: 3), видимо, всё же имеет отношение к культуре степных кочевников, и скорее всего, свидетельствует об инфильтрации каких-то групп номадов в оседлую среду. Разумеется, было бы бессмысленно отрицать наличие контактов разного рода между оседлым и кочевым населением Поднепровья в эпоху пеньковской культуры, о чем свидетельствует археологический материал (Казанский, Мاستыкова 2009; Kazanski 2013). На пеньковских памятниках найдены трехлопастные «кочевнические» по происхождению наконечники стрел (напр. рис. 4: 2), оказавшиеся на вооружении

у самых разных народов, костяные накладки на лук, пряжки конского снаряжения, типичные для степных кочевников. Все это свидетельствует о явном степном влиянии на военное дело славян. Недаром же гунны, анты и склавины в армии Юстиниана оказываются в составе одного конного корпуса, а в некоторых случаях Прокопий Кесарийский называет славян «гуннами» (подробнее см.: Казанский 2009; 2015: 74; Kazanski 2009). Выше уже упоминалась находка глиняных «кочевнических» котлов на пеньковском поселении Осиповка, наконец, на лесостепном пограничье известны несколько ингумаций с женским «антским» костюмом. Напомним, что у населения пеньковской культуры в это время практиковались практически исключительно кремации, в то время как у кочевников безраздельно господствовала ингумация (Рашев 2000; Комар 2004; 2008; Комар, Кубышев, Орлов 2006). По справедливому заключению А. М. Обломского, эти погребения отражают контакты, а может быть, и совместное проживание славян-антов и степных кочевников (Обломский 2007: 6). Впрочем, в последнем случае речь может идти лишь об отдельных эпизодах, поскольку зона проживания кочевников в VI — первой половине VII вв. насколько можно судить по карте распространения кочевнических погребений того времени (см. напр. Комар 2008: рис. 9), находилась далеко к югу от территории пеньковской культуры² (рис. 1).

При этом надо, однако, помнить, что археологические свидетельства контактов славян и степняков лучше всего выражены для поздней фазы пеньковской культуры, т. е. для позднего VI — середины VII вв., когда на пеньковских памятниках появляется серогончарная «южная» керамика, о которой речь пойдет несколько ниже (Горюнов, Казанский 1981; Горюнов 1987).

В 620—650-е гг. в Поднепровье, на территории пеньковской и колочинской культур, а в ряде случаев и непосредственно на поселениях, прячется серия «антских» или «мартиновских» кладов т. н. первой группы по О. А. Щегловой (Щеглова 1990; Гаври-

тухин, Щеглова 1996; Pekarskaja, Kidd 1994; Корзухина 1996; о дате сокрытия см. Казанский 2014: 53—55). Массовое зарытие кладов, вне всякого сомнения, свидетельствует о каком-то военном потрясении. На мой взгляд, это вторжение гунно-болгар, которое привело к коренному изменению ситуации в Среднем Поднепровье во второй четверти VII в., о чем свидетельствуют и археологические памятники. Пеньковская культура полностью не исчезает, но входит в фазу угасания, население колочинской культуры в Среднем Поднепровье, в меньшей степени затронутое этим вторжением, продолжает свое существование в тех же территориальных рамках. Но в течение второй половины VII в. в Поднепровье появляется и новое славянское население, пришедшее с запада и оставившее памятники типа Сахновка, вроде вышеупомянутого поселения Стецовка (Приходнюк 1980: 14—16). В днепровской степи и на южной границе лесостепи появляются «княжеские» степные комплексы (погребения и поминальные) типа Перещепина, Глосос, Зачепиловки и др. (о них см.: Werner 1984; Залеская и др. 1997), видимо, принадлежащие кочевнической знати, захватившей власть в данном регионе (Gavrituhin 2006: 16). Одновременно на пограничье степи и лесостепи появляются и археологически засвидетельствованные в Надпорожье и на Днепровском Левобережье стойбища кочевников, такие как Балка Ключникова, Вовниги, Чередники, Лаврики, Белокони, Полузорье-2 и др. (рис. 7—9). Там, где были проведены раскопки (напр. Полузорье-2), никаких следов стационарных построек не обнаружено (Горюнов 1987: 5, 6; Kazanski 1987: 84—86; Горюнов, Казанский 1998; Казанский, Середа 2001: 24). Такая ситуация типична для степных стойбищ раннего средневековья (Плетнева 1981: 66). Эти памятники выделяет в первую очередь доминирование серой и красной гончарной керамики, связанной по происхождению с южными, кавказскими и/или причерноморскими традициями (Малашев 2000; 2001). Керамика эта производится оседлым неславянским населением, скорее всего, северокавказского, возможно, аланского происхождения. Показательно, что на пеньковских памятниках фрагменты такой керамики крайне немногочисленны и встречаются лишь на поздних поселениях, что свидетельствует о появлении в Поднепровье «южных» гончарных центров лишь на заключительном этапе существования пеньковской культуры (Горюнов, Казанский, 1981: 14; Казанский, Середа 2001: 24; Облом-

² Еще менее вероятным представляется какое-либо подчинение славян-антов степным кочевникам в VI — первой половине VII вв., как это подчас утверждается, поскольку никаких письменных или иных свидетельств подобных отношений не имеется. У византийских авторов есть сообщения лишь о стабильно враждебных отношениях между аварами и антами, о каких-либо контактах антов с другими кочевниками постгуннского времени источники ничего не сообщают.

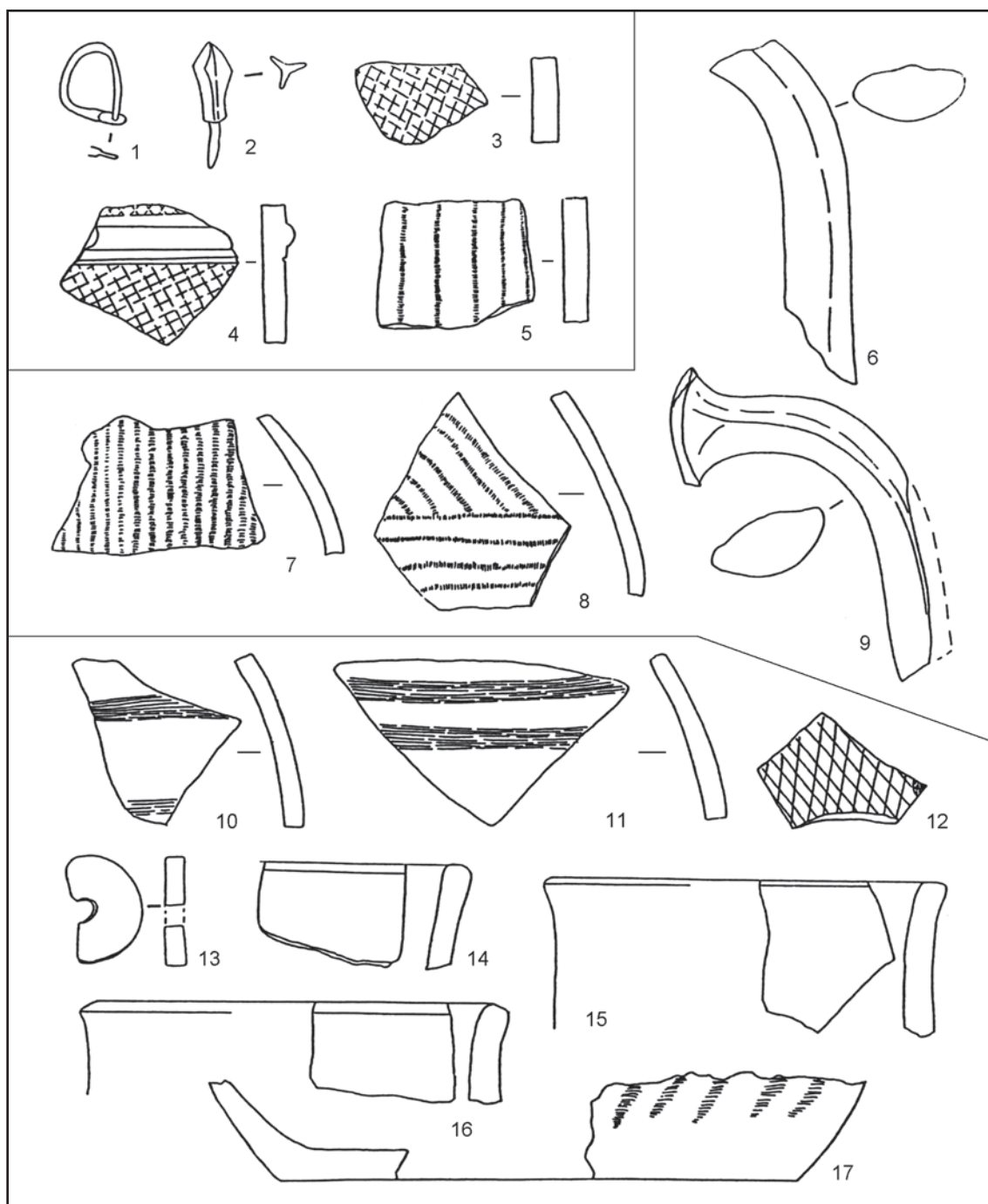


Рис. 7. Керамика стойбищ кочевников в Надпорожье: 1—5 — Вовниги; 6—9 — Орлово; 10—17 — Балка Ключникова (по Казанский 2014: рис. 15: 8—24).

Fig. 7. Ceramics nomad camps in Nadporozhye. 1—5 — Vovniki; 6—9 — Orlovo; 10—17 — Balka Klyushnikova (after Казанский 2014: рис. 15: 8—24).

ский 2007: 9). Мастерские «южных» гончаров обнаружены в Надпорожье, в Канцерке, и на Днепровском Левобережье, в Тарановом Яру (рис. 9: 1, 2) (Сміленко 1975: 118—160; Макаренко 1911: 117). Найдены и другие поселения этого неславянского населения, например, Вовки на Днепровском Левобере-

жье (Горюнов 1987: 6, рис. 2: 8—29). Из них наиболее крупным является знаменитое Пастырское городище (Приходнюк 2005), возможно, являвшееся центром власти. Оседлому населению, как славянскому (остатки пеньковской культуры и памятники типа Сахновка), так и пришедшему с юга, при-

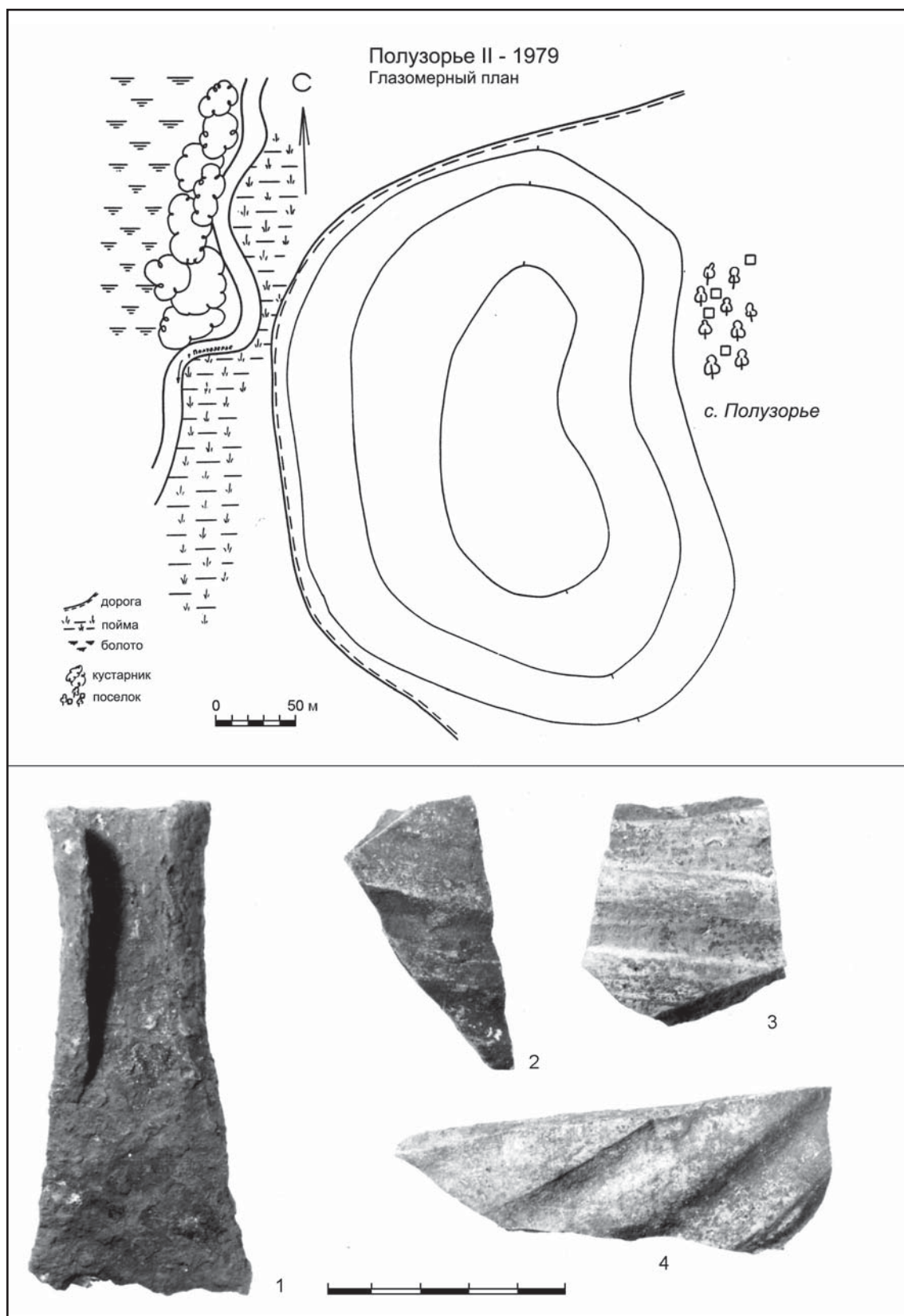


Рис. 8. Полузорье-2. План и находки (по Казанский 2014: рис. 16).

Fig. 8. Poluzorie-2. Plan and finds (after Казанский 2014: рис. 16).

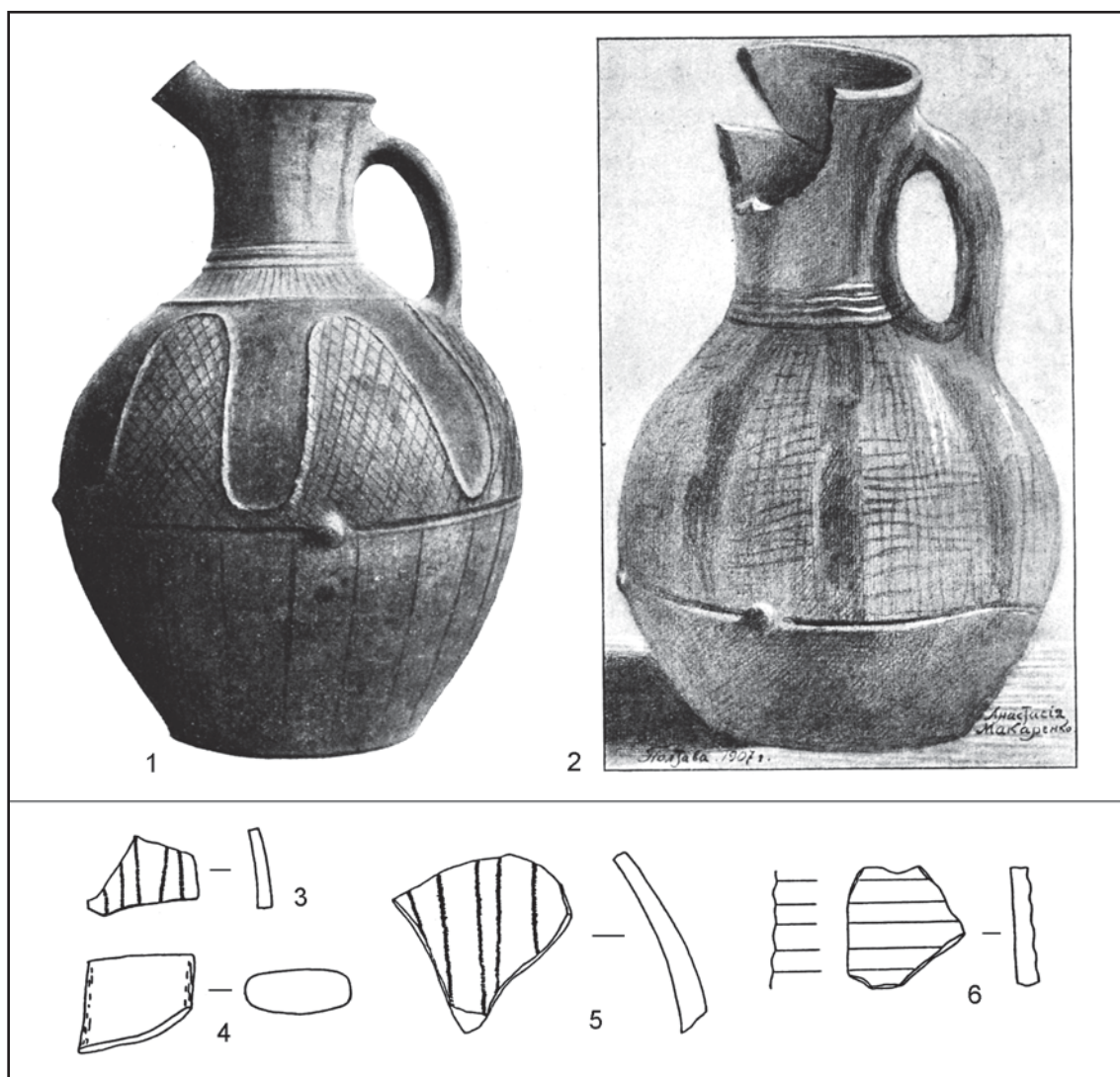


Рис. 9. Керамика «южного» происхождения на Днепровском Левобережье. 1, 2 — Мачехи-Таранов Яр (по Макаренко 1911: рис. 96; 97); 3—6 — Белоконы (по Казанский 2014: рис. 15: 1—4).

Fig. 9. Ceramics of “southern” origin on the Dnieper Left Bank: 1, 2 — Machechi-Taranov Yar (after Макаренко 1911: рис. 96; 97); 3—6 — Belokoni (after Казанский 2014: рис. 15: 1—4).

надлежат днепровские клады второй группы по классификации О. А. Щегловой, такие как Зайцево, Харьевка, серия пастырских кладов и пр. О тесном взаимодействии славянского и неславянского населения в Среднем Поднепровье свидетельствует материал некоторых поселений, таких как неоднократно уже упомянутая Стецовка, где представлены как славянские, так и неславянские культурные элементы. Ничего подобного, кстати, не зафиксировано в Поднепровье для более раннего времени, то есть для времени доминирования здесь пеньковской культуры (V — первая половина VII вв.). Скорее всего, зарытие кладов второй группы отражает еще один военный стресс, связанный с экспансией ха-

зар и приведший в 670—710-е гг. к новому коренному изменению ситуации в Среднем Поднепровье к началу VIII в. (подробнее об археологической ситуации в этом регионе во второй трети VII — начале VIII вв. см.: Казанский 2014).

Итак, можно констатировать, что юрты встречаются крайне редко на поселениях оседлого раннесредневекового населения лесостепи, что не противоречит факту существования разнообразных контактов между степняками и оседлыми варварами. Те и другие в определенные периоды истории, например, во второй трети VII — начале VIII вв., могли даже входить в рамки единой военно-политической и экономической системы.

Литература

- Березовец Д. Т. 1963. Поселения уличей на р. Тясмине. МИА 108, 145—208.
- Гавритухин И. О., Обломский А. М. (ред.). 1996. *Гапоновский клад и его культурно-исторический контекст*. РСМ 3. Москва: ИА РАН; Курский областной археологический музей.
- Гавритухин И. О., Щеглова О. А. 1996. Группы днепровских раннесредневековых кладов. В: Гавритухин И. О., Обломский А. М. (ред.). *Гапоновский клад и его культурно-исторический контекст*. РСМ 3. Москва: ИА РАН; Курский областной археологический музей, 53—57.
- Горюнов Е. А. 1987. Пеньковская и салтовская культуры в Среднем Поднепровье. КСИА 190, 3—7.
- Горюнов Е. А., Казанский М. М. 1981. Спорные вопросы изучения пеньковской культуры. КСИА 164, 10—17.
- Горюнов Е. А., Казанский М. М. 1998. До археологічної карти сточища р. Полужир'я. АЛЛУ (1—2), 76—78.
- Залесская и др. 1997: Залесская В. Н., Львова З. А., Маршак Б. И., Соколова И. В., Фоякова Н. А. 1997. *Сокровища хана Кубрата*. Санкт-Петербург: ГЭ.
- Земцов Г. Л. 2012. *Липецкий край в III—V веках*. Тула: Гриф и К.
- Казанский М. М. 2009. О раннеславянской коннице. *Stratum plus* (5), 457—471.
- Казанский М. М. 2014. Археологическая ситуация в Среднем Поднепровье в VII в. В: Обломский А. М. (ред.). *Проблемы взаимодействия населения Восточной Европы в эпоху Великого переселения народов*. РСМ 15. Москва: ИА РАН, 45—137.
- Казанский М. М. 2015. Вооружение и конское снаряжение славян V—VII вв. *Stratum plus* (5), 43—95.
- Казанский М. М., Середа Д. В. 2001. Поселение пеньковской культуры Полужорье-1 на Полтавщине. АЛЛУ (1), 19—25.
- Казанский М. М., Мاستыкова А. В. 2009. Кочевые и оседлые варвары в Восточной Европе в гуннскую эпоху. *Дивногогорский сборник 1. Археология*, 225—251.
- Комар А. В. 2004. Кутригуры и утигуры в Северном Причерноморье. В: Куковальская Н. В. (ред.). *Сугдейский сборник I*. Киев; Судак: Академперіодика, 169—200.
- Комар А. В. 2007. Что такое «пастырская культура»? *Проблеми на прабългарската история и култура* 4 (1), 35—52.
- Комар А. В. 2008. Памятники типа Суханово: к вопросу о культуре болгар Северного Причерноморья 2-й половины VI — начала VII в. В: Куковальская Н. В. (ред.). *Сугдейский сборник III*. Киев; Судак: Академперіодика, 87—117.
- Комар А. В., Кубышев А. И., Орлов Р. С. 2006. Погребения кочевников VI—VII вв. из Северо-Западного Приазовья. *Степи Европы в эпоху средневековья* 5, 245—375.
- Корзухина Г. Ф. 1996. Клады и случайные находки вещей круга «древностей антов» в Среднем Поднепровье. Каталог памятников. МАИЭТ V, 352—435, 586—705.
- Макаренко Н. Е. 1911. *Археологические исследования 1907—1909 гг.* ИАК 43 (специальный выпуск). Санкт-Петербург.
- Малашев В. Ю. 2000. *Раннесредневековая керамика могильника Клинь-Яр III. Вопросы хронологии*. Москва: Полимедиа.
- Малашев В. Ю. 2000. *Керамика раннесредневекового могильника Мокрая Балка*. Москва: ИА РАН.
- Обломский А. М. (отв. ред.). 2004. *Острая Лука Дона в древности. Замятинский археологический комплекс гуннского времени*. РСМ 6. Москва: ИА РАН.
- Обломский А. М. 2007. Структура населения Лесостепного Поднепровья в VII в. н. э. АЛЛУ (1—2), 3—12.
- Обломский А. М. 2007а. Лесостепное Подонье. В: Гавритухин И. О., Обломский А. М. (отв. ред.). *Восточная Европа в середине I тысячелетия н. э.* РСМ 9. Москва: ИА РАН, 73—132.
- Обломский А. М. 2015. Этнокультурные и социальные компоненты населения Острой Луки в гуннское время (вместо заключения). В: Обломский А. М. (отв. ред.). *Острая Лука Дона в древности. Археологический комплекс памятников гуннского времени у с. Ксизово (конец IV—V вв.)*. РСМ 16. Москва: ИА РАН, 296—308.
- Петров В. П. 1963. Стецовка, поселение третьей четверти I тысячелетия н. э. В: Рыбаков Б. А. (отв. ред.). *Славяне накануне образования Киевской Руси*. МИА 108. Москва: АН СССР, 208—233.
- Плетнева С. А. 1967. *От кочевий к городам*. МИА 167. Москва: Наука.
- Плетнева С. А. 1981. Салтово-маяцкая культура. В: Плетнева С. А. (отв. ред.). *Степи Евразии в эпоху средневековья*. Археология СССР 18. Москва: Наука, 62—74.
- Приходнюк О. М. 1980. *Археологічні пам'ятки Середнього Придніпров'я VI—IX ст. н. е.* Київ: Наукова думка.
- Приходнюк О. М. 1990. Новые данные о пеньковской культуре в Среднем Поднепровье. В: Плетнева С. А., Русанова И. П. (отв. ред.). *Раннеславянский мир. Исследования и материалы*. Москва: ИА АН СССР, 75—108.
- Приходнюк О. М. 1996. Археологические данные о связях славян и степного населения в VII—VIII вв. МАИЭТ V, 114—125.
- Приходнюк О. М. 1998. *Пеньковская культура*. Воронеж: ВГУ.
- Приходнюк О. М. 2005. *Пастирське городище*. Київ; Чернівці: Зелена Буковина.
- Приходнюк О. М., Казанский М. М. 1978. Керамічні комплекси поселення Луг I на Тясмині. *Археологія* 28, 43—47.
- Рашев Р. 2000. *Прабългарите през V—VII век*. Велико Търново: Фабер.
- Рутковская Л. М. 1974. О стратиграфии и хронологии древнего поселения около с. Стецовка на р. Тясмине. В: Третьяков В. Н. (отв. ред.). *Раннесредневековые восточнославянские древности*. Ленинград: Наука, 22—39.
- Сміленко А. Т. 1975. *Слов'яни та їх сусіди в Степовому Подніпров'ї (II—XIII ст.)*. Київ: Наукова думка.
- Телегин Д. Я. 1962. Из работ Днепродзержинской экспедиции 1960 г. КСИА АН УССР 12, 16—17.
- Флёров В. С. 1996. *Раннесредневековые юртообразные жилища Восточной Европы*. Москва: ИА РАН.
- Щеглова О. А. 1990. О двух группах «древностей антов»

- в Среднем Поднепровье. В: Терпиловский Р.В. (отв. ред.). *Материалы и исследования по археологии Днепровского Левобережья* 1. Курск: Курское областное отделение Всероссийского фонда культуры; Курский областной краеведческий музей, 162—204.
- Юренко С.П. 1973. *Отчет о работе Полтавского Археологического отряда в составе экспедиции «Днепр-Донбасс» в 1973 г.* Архив ИА НАНУ. Д. 1973/6в.
- Юренко С.П. 1974. *Отчет о работе Полтавского Археологического отряда в составе экспедиции «Днепр-Донбасс» в 1974 г.* Архив ИА НАНУ.
- Gavritukhin I. 2006. La date du « trésor » de Pereščepina et la chronologie des antiquités de l'époque de formation du khaganat khazar. In: Zuckerman C. (dir.). *La Crimée entre Byzance et le khaganat khazar*. Paris: ACHCByz, 13—30.
- Kazanski M. 1987. Note sur le peuplement de la région du Dniepr moyen pendant la seconde moitié du VII^e siècle et au VIII^e siècle. *Revue Archéologique* (1), 84—90.
- Kazanski M. 2009. Les Huns et les Slaves. In: Aparaschi-vei D. (ed.). *Studia Antiqua et Mediaevalia. Miscellanea in honorem annos LXXV peragentis Professoris Dan Gh. Teodor oblata*. Bucarest: Editura Academiei Române, 237—256.
- Kazanski M. 2012. À propos des « yourtes des nomades » sur les sites slaves (Haut-Moyen-Âge). In: Iakovleva L., Korvin-Piotrovski A., Djindjian F. (dir.). *L'Archéologie du bâti en Europe, de la Préhistoire au Moyen-Age*. Publications de l'Institut d'Archéologie de l'Académie nationale des Sciences d'Ukraine. Kiev: Korvin-presse, 267—281.
- Kazanski M. 2013. Les Huns et les Barbares sédentaires: les différentes formes des contacts. *Banatica* 23, 91—109.
- Pekarskaja L. V., Kidd D. 1994. *Der Silberschatz von Martynovka (Ukraine) aus dem 6. und 7. Jahrhundert*. Innsbruck: Universitätsverlag Wagner.
- Tacite. 1983. *La Germanie*. Paris: Les Belles Lettres.
- Werner J. 1984. *Der Grabfund von Malaja Pereščepina und Kuvrat, Kagan der Bulgaren*. München: Verlag der Bayerischen Akademie der Wissenschaften.
- Berezovets, D.T. 1963. In *Materialy i issledovaniia po arkheologii (Materials and Studies in the Archaeology of the USSR)* 108, 145—208 (in Russian).
- Gavritukhin, I.O., Oblomskii, A.M. (eds.). 1996. *Gaponovskii klad i ego kul'turno-istoricheskii kontekst (Gaponovo Hoard and Its Cultural and Historical Context)*. Series: Ranneslavianskii mir. Arkheologiya slavian i ikh sosedei (Early Slavic World. Archaeology of Slavs and Their Neighbors) 3. Moscow: Institute of Archaeology, Russian Academy of Sciences; Kursk Regional Museum of Archaeology (in Russian).
- Gavritukhin, I.O., Shcheglova, O.A. 1996. In Gavritukhin, I.O., Oblomskii, A.M. (eds.). *Gaponovskii klad i ego kul'turno-istoricheskii kontekst (Gaponovo Hoard and Its Cultural and Historical Context)*. Series: Ranneslavianskii mir. Arkheologiya slavian i ikh sosedei (Early Slavic World. Archaeology of Slavs and Their Neighbors) 3. Moscow: Institute of Archaeology, Russian Academy of Sciences; Kursk Regional Museum of Archaeology, 53—57 (in Russian).
- Goriunov, E.A. 1987. In *Kratkie soobshcheniia Instituta arkheologii (Brief Communications of the Institute of Archaeology)* 190, 3—7 (in Russian).
- Goriunov, E.A., Kazanski, M.M. 1981. In *Kratkie soobshcheniia Instituta arkheologii (Brief Communications of the Institute of Archaeology)* 164, 10—17 (in Russian).
- Horyunov, E.A., Kazanski, M.M. 1998. In *Arkheologichnyi litopys Livoberezhnoi Ukrainy (Archaeological Chronicle of Left-Bank Ukraine)* (1—2), 76—78 (in Ukrainian).
- Zaleskaia, V.N., L'vova, Z.A., Marshak, B.I., Sokolova, I.V., Foniakova, N.A. 1997. *Sokrovishcha khana Kubrata. Pereshchepinskii klad (Treasures of the Khan Kubrat: the Pereshchepino Hoard)*. Saint Petersburg: State Hermitage Museum (in Russian).
- Zemtsov, G.L. 2012. *Lipetskii kraj v III—V vekakh (Lipetsk Land in 3rd—5th Centuries)*. Tula: "Grif i K" Publ. (in Russian).
- Kazanski, M.M. 2009. In *Stratum plus. Archaeology and Cultural Anthropology* (5), 457—471 (in Russian).
- Kazanski, M.M. 2014. In Oblomskii, A.M. (ed.). *Problemy vzaimodeistviia naseleniia Vostochnoi Evropy v epokhu Velikogo pereseleniia narodov (Interaction between Eastern European Populations during the Great Migrations)*. Series: Ranneslavianskii mir. Arkheologiya slavian i ikh sosedei (Early Slavic World. Archaeology of Slavs and Their Neighbors) 15. Moscow: Institute of Archaeology, Russian Academy of Sciences, 45—137. (in Russian).
- Kazanski, M.M. 2015. In *Stratum plus. Archaeology and Cultural Anthropology* (5), 43—95 (in Russian).
- Kazanski, M.M., Sereda, D.V. 2001. In *Arkheologichnyi litopys Livoberezhnoi Ukrainy (Archaeological Chronicle of Left-Bank Ukraine)* (1), 19—25 (in Russian).
- Kazanski, M.M., Mastyskova, A.V. 2009. In *Divnogorskiy sbornik: trudy muzeia-zapovednika «Divnogor'e» (Divnogor'e Bulletin: the Papers of the Museum-reservation „Divnogor'e“)* 1: Arkheologiya (Archaeology), 225—251 (in Russian).
- Komar, A.V. 2004. In Kukoval'skaia, N.V. (ed.). *Sugdeiskii sbornik (Sugdaia Collected Papers)* I. Kiev; Sudak: "Akademperioidika" Publ., 169—200 (in Russian).
- Komar, A.V. 2007. In *Problemi na prabalgarskata istoriya i kultura (Issues of Pre-Bulgarian History and Culture)* 4 (1), 35—52 (in Russian).
- Komar, A.V. 2008. In Kukoval'skaia, N.V. (ed.). *Sugdeiskii sbornik (Sugdaia Collected Papers)* III. Kiev; Sudak: "Akademperioidika" Publ., 87—117 (in Russian).
- Komar, A.V., Kubyshchev, A.I., Orlov, R.S. 2006. In *Stepi Evropy v epokhu srednevekov'ia (Steppes of Europe in the Middle Ages)* 5, 245—375 (in Russian).
- Korzukhina, G.F. 1996. In *Materialy po arkheologii, istorii i etnografii Tavrii (Materials on the Archaeology, History and Ethnography of Tauria)* V, 352—435, 586—705 (in Russian).
- Makarenko, N.E. 1911. *Arkheologicheskie issledovaniia 1907—1909 gg. (Archaeological Studies in 1907—1909)*. Izvestiia Imperatorskoi arkheologicheskoi komissii (Proceedings of the Imperial Archaeological Commission) 43 (special issue). Saint Petersburg (in Russian).
- Malashev, V. Yu. 2000. *Keramika rannesrednevekovogo mogil'nika Klin-Iar III. Voprosy khronologii (Early Medieval Pottery from the Klin-Iar III Necropolis. Questions of Chronology)*. Moscow: "Polimedia" Publ. (in Russian).
- Malashev, V. Yu. 2000. *Keramika rannesrednevekovogo mogil'nika Mokraia Balka (Pottery from the Early Medieval Necropolis of Mokraya Balka)*. Moscow: Institute of Archaeology, Russian Academy of Sciences (in Russian).
- Oblomskii, A.M. (ed.). 2004. *Ostraia Luka Dona v drevnosti. Zamiatinskii arkheologicheskii kompleks gunnskogo vremeni (Ostraya Luka of the Don River in Antiquity: Zamyatino Archaeological Complex of the Hun Period)*. Series: Ranneslavianskii mir. Arkheologiya slavian i ikh sosedei (Early Slavic World. Archaeology of Slavs and Their Neighbors) 6. Moscow: Institute of Archaeology, Russian Academy of Sciences (in Russian).
- Oblomskii, A.M. 2007. In *Arkheologichnyi litopys Livoberezhnoi Ukrainy (Archaeological Chronicle of Left-Bank Ukraine)* (1—2), 3—12 (in Russian).
- Oblomskii, A.M. 2007. In Gavritukhin, I.O., Oblomskii, A.M. (eds.). *Vostochnaia Evropa v seredine I tysiacheletia n. e. (East-*

- ern Europe in the Middle of the I Millennium A.D.). Series: Ranneslavianskii mir. Arkheologiiia slavian i ikh sosedei (Early Slavic World. Archaeology of Slavs and Their Neighbors) 9. Moscow: Institute of Archaeology, Russian Academy of Sciences, 73—132 (in Russian).
- Oblomskii, A.M. 2015. In Oblomskii, A.M. (ed.). *Ostraya Luka Dona v drevnosti. Arkheologicheskii kompleks pamiatnikov gunnskogo vremeni u s. Ksizovo (konets IV—V vv.)* (Ostraya Luka of the Don River in Antiquity: Archaeological Complex of the Hun Period near the Ksizovo Village, Late 4th — 5th Centuries). Ranneslavianskii mir. Arkheologiiia slavian i ikh sosedei (Early Slavic World. Archaeology of Slavs and Their Neighbors) 16. Moscow: Institute of Archaeology, Russian Academy of Sciences, 296—308 (in Russian).
- Petrov, V.P. 1963. In Rybakov, B.A. (ed.). *Slaviane nakanune obrazovaniia Kievskoi Rusi* (Slavs on the Eve of Formation of the Kiev Rus'). Series: Materialy i issledovaniia po arkheologii (Materials and Studies in the Archaeology of the USSR) 108. Moscow: Academy of Sciences of the USSR, 208—233 (in Russian).
- Pletneva, S.A. 1967. *Ot kochevii k gorodam. Saltovomaiatskaia kul'tura* (From Camps to Towns. SaltovoMayaki Culture). Series: Materialy i issledovaniia po arkheologii (Materials and Studies in the Archaeology of the USSR) 167. Moscow: "Nauka" Publ. (in Russian).
- Pletneva, S.A. 1981. In Pletneva, S.A. (ed.). *Stepi Evrazii v epokhu srednevekov'ia VI—IX st. n. e.* (Archaeological Sites of the Middle Dnieper Basin of 6th—9th Centuries). Kiev: "Naukova dumka" Publ. (in Ukrainian).
- Prikhodnyuk, O.M. 1980. *Arkheolohichni pam'yatky Seredn'oho Prydniprov'ya VI—IX st. n. e.* (Archaeological Sites of the Middle Dnieper Basin of 6th—9th Centuries). Kiev: "Naukova dumka" Publ. (in Ukrainian).
- Prikhodniuk, O.M. 1990. In Pletneva, S.A., Rusanova, I.P. (eds.). *Ranneslavianskii mir. Materialy i issledovaniia* (Early Slavic World. Proceedings and Research). Moscow: Institute of Archaeology, Academy of Sciences of the USSR" Publ., 75—108 (in Russian).
- Prikhodniuk, O.M. 1996. In *Materialy po arkheologii, istorii i etnografii Tavrii* (Materials on the Archaeology, History and Ethnography of Tauria) V, 114—125 (in Russian).
- Prikhodniuk, O.M. 1998. *Pen'kovskaia kul'tura. Kul'turno-khronologicheskii aspekt issledovaniia* (Penkovka Culture. Cultural and Chronological Aspect of Research). Voronezh: Voronezh State University (in Russian).
- Prykhodnyuk, O.M. 2005. *Pastyrs'ke horodyshche* (Pastyrskoe Hillfort). Kiev: Khimivtsi: "Zelena Bukovyna" Publ. (in Ukrainian).
- Prykhodnyuk, O.M., Kazanski, M.M. 1978. In *Arkheolohiya* (Archaeology) 28, 43—47 (in Ukrainian).
- Rashev, R. 2000. *Prabǎlgarite prez V—VII vek* (Pre-Bulgarians in 5th—7th Centuries). Veliko Tarnovo: "Faber" Publ. (in Bulgarian).
- Rutkovskaia, L.M. 1974. In Tret'iakov, V.N. (ed.). *Rannesrednevekovye vostochnoslavianskie drevnosti* (Early Medieval Antiquities of Eastern Slavs). Leningrad: "Nauka" Publ., 22—39 (in Russian).
- Smilenko, A.T. 1975. *Slov'yany ta ikh susidy v stepovomu Podniprovi'i (II—XIII st.)* (The Slavs and Their Neighbours in the Dnieper Steppes (II—XIII Centuries)). Kiev: "Naukova dumka" Publ. (in Ukrainian).
- Telegin, D. Ya. 1962. In *Kratkie soobshcheniia Instituta arkheologii Akademii nauk Ukrainskoi SSR* (Bulletin of the Institute for Archaeology of the Academy of Sciences of the Ukrainian SSR) 12, 16—17 (in Russian).
- Flerov, V.S. 1996. *Rannesrednevekovye iurtoobraznye zhilishcha Vostochnoi Evropy* (Early Medieval Yurta-shaped Dwellings in Eastern Europe). Moscow: Institute of Archaeology, Russian Academy of Sciences (in Russian).
- Shcheglova, O.A. 1990. In Terpilovskii, R.V. (ed.). *Materialy i issledovaniia po arkheologii Dneprovskogo Levoberezh'ia* (Proceedings and Studies on the Archaeology of the Dnieper Left-Bank Area) 1. Kursk: Kursk Regional Section of the All-Russian Foundation for Culture; Kursk Regional Museum of Local Studies, 162—204 (in Russian).
- Iurenko, S.P. 1973. *Otchet o rabote Poltavskogo Arkheologicheskogo Otriada v sostave ekspeditsii «Dnepr-Donbass» v 1973 g.* (Report on the Fieldworks of the Poltava Archaeological Team within of the "Dnieper-Donbass" Expedition in 1973). Archive of the Institute of Archaeology, National Academy of Sciences of Ukraine, dossier 1973/6v (in Russian).
- Iurenko, S.P. 1974. *Otchet o rabote Poltavskogo Arkheologicheskogo Otriada v sostave ekspeditsii «Dnepr-Donbass» v 1974 g.* (Report on the Fieldworks of the Poltava Archaeological Team within of the "Dnieper-Donbass" Expedition in 1974). Archive of the Institute of Archaeology, National Academy of Sciences of Ukraine (in Russian).
- Gavrituhin, I. 2006. La date du « trésor » de Pereščepina et la chronologie des antiquités de l'époque de formation du khaganat khazar. In Zuckerman, C. (dir.). *La Crimée entre Byzance et le khaganat khazar*. Paris: ACHCByz, 13—30.
- Kazanski, M. 1987. Note sur le peuplement de la région du Dniepr moyen pendant la seconde moitié du VII^e siècle et au VIII^e siècle. *Revue Archéologique* (1), 84—90.
- Kazanski, M. 2009. Les Huns et les Slaves. In Aparaschivei, D. (ed.). *Studia Antiqua et Medievalia. Miscellanea in honorem annos LXXV peragentis Professoris Dan Gh. Teodor oblata*. Bucarest: Editura Academiei Române, 237—256.
- Kazanski, M. 2012. À propos des « yourtes des nomades » sur les sites slaves (Haut-Moyen-Âge). In Iakovleva, L., Korvin-Piotrovski, A., Djindjian, F. (dir.). *L'Archéologie du bâti en Europe, de la Préhistoire au Moyen-Âge*. Publications de l'Institut d'Archéologie de l'Académie nationale des Sciences d'Ukraine. Kiev: Korvin-presse, 267—281.
- Kazanski, M. 2013. Les Huns et les Barbares sédentaires: les différentes formes des contacts. *Banatica* 23, 91—109.
- Pekarskaja, L.V., Kidd, D. 1994. *Der Silberschatz von Martynovka (Ukraine) aus dem 6. und 7. Jahrhundert*. Innsbruck: Universitätsverlag Wagner.
- Tacite. 1983. *La Germanie*. Paris: Les Belles Lettres.
- Werner, J. 1984. *Der Grabfund von Malaja Pereščepina und Kuvrat, Kagan der Bulgaren*. München: Verlag der Bayerischen Akademie der Wissenschaften.

Статья поступила в сборник 4 декабря 2018 г.

Michel Kazanski (Paris, France). Doctor Habilitat on Archaeology. Centre national de la recherche scientifique, UMR 8167: Centre d'Histoire et Civilisation de Byzance¹.

Казанский Михаил Михайлович (Париж, Франция). Доктор хабилитат археологии. Национальный центр научных исследований, Центр истории и цивилизации Византии.

E-mail: michel.kazanski53@gmail.com

Address: ¹ Rue du Cardinal Lemoine, 52, Paris, 75005, France

Список сокращений

АВЕС	— Археология Восточно-Европейской степи. Саратов.
АГОИАМЗ	— Астраханский государственный объединенный историко-архитектурный музей-заповедник. Астрахань.
АДСВ	— Античная древность и средние века. Свердловск.
АДУ	— Археологічні дослідження в Україні. Київ.
АЕС	— Археология Евразийских степей. Казань.
АИК	— Археологические исследования в Крыму. Симферополь.
АИУ	— Археологические исследования на Украине. Киев.
АКМ	— Археологическая карта Молдавии. Кишинёв.
АЛЛУ	— Археологічний літопис Лівобережної України. Полтава.
АН МССР	— Академия наук Молдавской ССР. Кишинёв.
АН РТ	— Академия наук Республики Татарстан. Казань.
АН СССР	— Академия наук СССР. Москва.
АНО НИЦ	— Автономная некоммерческая организация «Научно-исследовательский центр по сохранению культурного наследия». Саратов.
АО	— Археологические открытия. Москва.
АС	— Археологический съезд.
АЭАЕ	— Археология, этнография и антропология Евразии. Новосибирск.
БАН	— Българската Академия на науките. София.
БГИАМЗ	— Болгарский государственный историко-архитектурный музей-заповедник. Болгар.
БГИАПМЗ	— Билярский государственный историко-археологический и природный музей-заповедник. Билярск.
БИ	— Боспорские исследования. Симферополь; Керчь.
БНЦ СО РАН	— Бурятский научный центр Сибирского отделения Российской Академии наук. Улан-Удэ.
БСП	— Българите в Северното Причерноморие. Одесса.
ВАШ	— университет «Высшая Антропологическая Школа». Кишинёв.
ВВМ	— Весник Војног музеја. Београд.
ВГУ	— Воронежский государственный университет. Воронеж.
ВДИ	— Вестник древней истории. Москва.
ВИГл	— Војно-историјски гласник. Београд.
ВИСб	— Военно-исторически сборник. София.
ВКЛ	— Великое княжество Литовское.
ВКНЛУ	— Вісник Київського національного лінгвістичного університету. Київ.
ВНОТ	— Вестник научного общества татароведения. Казань.
ВНУ «ЛП». АД	— Вісник Національного університету «Львівська політехніка». Армія та держава. Львів.
ВолГУ	— Волгоградский государственный университет. Волгоград.
ГАСО	— Государственный архив Саратовской области. Саратов.
ГИАМЗ	— Государственный историко-археологический музей-заповедник.
ГИМ	— Государственный исторический музей. Москва.
ГМИИ РТ	— Государственный музей изобразительных искусств Республики Татарстан. Казань.
ГЭ	— Государственный Эрмитаж. Ленинград / Санкт-Петербург.
ДВГУ	— Дальневосточный государственный университет. Владивосток.
ДВНЦ АН СССР	— Дальневосточный научный центр Академии наук СССР. Владивосток.
ДВО РАН	— Дальневосточное отделение Российской Академии наук. Владивосток.
ДонГУ	— Донецкий государственный университет. Донецк.
ДонНУ	— Донецкий национальный университет. Донецк.
ДП	— Древнее Причерноморье, Одесса.
ДСПиК	— Древности Степного Причерноморья и Крыма. Запорожье.
ДСЦА	— Древности Сибири и Центральной Азии. Горно-Алтайск.
ЖМНП	— Журнал Министерства народного просвещения. Санкт-Петербург.
ЗГУ, ЗНУ	— Запорожский государственный (национальный) университет. Запорожье.
ЗО	— Золотоордынское обозрение. Казань.
ЗОО	— Записки Одесского археологического общества. Одесса.
ЗОКМ	— Запорожский областной краеведческий музей. Запорожье.
ЗОНТОАМ	— Записки отдела нумизматики и торевтики Одесского археологического музея. Одесса.
ЗООИД	— Записки Одесского общества истории и древностей. Одесса.
ЗОРСА	— Записки отдела русской и славянской археологии. Санкт-Петербург.

ЗРВИ	— Зборник радова Византолошког института. Београд.
ЗЦ	— Золотоордынская цивилизация. Казань.
ИА АН РТ	— Институт археологии им. А. Х. Халикова Академии наук Республики Татарстан. Казань.
ИА НАНУ	— Институт археологии Национальной академии наук Украины. Киев.
ИА РАН	— Институт археологии Российской Академии наук. Москва.
ИАИАИАНД	— Историко-археологические исследования в Азове и на Нижнем Дону. Азов.
ИАК	— Известия Императорской археологической комиссии. Санкт-Петербург.
ИАК РАН	— Институт археологии Крыма Российской академии наук. Симферополь.
ИВ РАН	— Институт востоковедения Российской Академии наук. Москва.
ИВИ РАН	— Институт всеобщей истории Российской Академии наук. Москва.
ИЕИМ	— Известия на Етнографския институт и музей. София.
ИИ АН РТ	— Институт истории им. Ш. Марджани Академии наук Республики Татарстан. Казань.
ИИВЕ	— Исследования по истории Восточной Европы. Минск.
ИИВИ	— Известия на Института за военна история. София.
ИИДС	— Известия на Историческото дружество в София. София.
ИИМ Кюстендил	— Известия на Историческия музей — Кюстендил.
ИИМК	— Институт истории материальной культуры Российской Академии наук. Ленинград / Санкт-Петербург.
ИМКУ	— История материальной культуры Узбекистана. Ташкент; Самарканд.
ИМЮИБ	— Известия на музеите в Югоизточна България. Пловдив.
ИНАИ	— Известия на националния археологически институт. София.
ИНМВ	— Известия на народния музей във Варна. Варна.
ИТОИАЭ	— Известия Таврического общества истории, археологии и этнографии. Симферополь.
ИТУАК	— Известия Таврической ученой архивной комиссии. Симферополь.
ИЯЛИ, ИЯЛИ АН РТ	— Институт языка, литературы и истории им. Г. Ибрагимова Академии наук Республики Татарстан. Казань.
ІА НАНУ	— Інститут археології Національної Академії Наук України. Київ.
ІУ НАНУ	— Інститут історії України Національної Академії Наук України. Київ.
КБН	— Корпус боспорских надписей. Москва.
КД; ІК	— Княжа доба: історія і культура. Львів.
КДПУ	— Кіровоградський державний педагогічний університет. Кіровоград.
КЗВМ СУАК	— Книга записи вещей музея Саратовской ученой архивной комиссии, Саратов.
КСИА	— Краткие сообщения Института археологии. Москва.
КСИА АН УССР	— Краткие сообщения Института археологии Академии наук Украинской ССР. Киев.
КСИИМК	— Краткие сообщения о докладах и полевых исследованиях Института истории материальной культуры АН СССР. Москва; Ленинград / Санкт-Петербург.
КубГУ	— Кубанский государственный университет. Краснодар.
ЛГУ	— Ленинградский государственный университет. Ленинград.
ЛНУ	— Львівський національний університет. Львів.
МА К(П)ФУ	— Музей археологии Казанского (Поволжского) федерального университета. Казань.
МАВДС	— Материалы по археологии Волго-Донских степей. Волгоград.
МАИАСК	— Материалы по археологии и истории античного и средневекового Крыма. Севастополь; Тюмень; Нижневартовск.
МАИЭТ	— Материалы по археологии, истории и этнографии Таврии. Симферополь; Керчь.
МарГУ	— Марийский государственный университет. Йошкар-Ола.
МГУ	— Московский государственный университет им. М. В. Ломоносова. Москва.
МДАПВ	— Матеріали та дослідження з археології Прикарпаття та Волини. Львів.
МДАСУ	— Матеріали та дослідження з археології Східної України. Луганськ.
МИА	— Материалы и исследования по археологии СССР. Москва; Ленинград.
НАВ	— Нижневолжский археологический вестник. Волгоград.
НАН	— Национальная академия наук.
НАНУ	— Национальная Академия наук Украины. Киев.
НВУУ	— Науковий вісник Ужгородського університету. Ужгород.
НГПИ	— Нижегородский государственный педагогический институт им. М. Горького. Нижний Новгород.
НГУ	— Новосибирский государственный университет. Новосибирск.
НиЭ	— Нумизматика и эпиграфика. Москва.
НКЦ	— Национальный культурный центр.
НМ РТ	— Национальный музей Республики Татарстан. Казань.
НЭ	— Нумизматика и эпиграфика. Москва.
ОАК	— Отчёты Императорской археологической комиссии. Санкт-Петербург.
ОІКМ	— Одеський історико-краєзнавчий музей. Одеса.
ОНУ	— Одесский национальный университет. Одесса.
ПА	— Поволжская Археология. Казань.
ПУ	— Питання історії України. Чернівці.
ПСРЛ	— Полное собрание русских летописей.
РА	— Российская археология. Москва.
РАЕ	— Российский археологический ежегодник. Санкт-Петербург.

РАН	— Российская Академия наук. Москва.
РАНХиГС	— Российская академия народного хозяйства и государственной службы при Президенте Российской Федерации. Москва.
РГВИА	— Российский государственный военно-исторический архив. Москва.
РИМ	— Регионален исторически музей. Варна.
РСМ	— Раннеславянский мир. Археология славян и их соседей. Москва.
РФК	— развитие функций круга.
РФСОН	— Российский фонд содействия образованию и науке. Москва.
СА	— Советская археология. Москва.
САИ	— Свод археологических источников. Москва; Ленинград.
СБАН	— Списание на Българската Академия на науките. София.
СГУ	— Саратовский государственный университет. Саратов.
СГЭ	— Сообщения Государственного Эрмитажа. Санкт-Петербург.
СМЛ	— Славяно-молдавские летописи XV—XVI вв. Москва.
СНУ	— Східноукраїнський національний університет ім. В. Даля. Луганськ.
СОГУ	— Северо-Осетинский государственный университет им. К.Л. Хетагурова. Орджоникидзе.
СОИМК	— Самарский областной историко-краеведческий музей им. П.В. Алабина. Самара.
СПбГУ	— Санкт-Петербургский государственный университет. Санкт-Петербург.
ССПіК	— Старожитності степового Причорномор'я і Криму. Запоріжжя.
СУАК	— Саратовская ученая архивная комиссия, Саратов.
СЭ	— Советская Этнография. Москва.
ТГЭ	— Труды Государственного Эрмитажа. Санкт-Петербург.
ТНKP	— Татарский народный комиссариат просвещения. Казань.
Труды ГИМ	— Труды Государственного Исторического музея. Москва.
ТСУАК	— Труды Саратовской ученой архивной комиссии. Саратов.
УАВ	— Уфимский археологический вестник. Уфа.
УЖ	— Український історичний журнал. Київ.
УПЦ КП	— Украинская Православная Церковь Киевского Патриархата.
УТОПіК	— Українське Товариство охорони пам'яток історії та культури. Київ.
ЦАИ АГПА	— Центр археологических исследований Армавирской государственной педагогической академии. Армавир.
ЦП НАНУ	— Центр пам'яткознавства НАН України і Українського товариства охорони пам'яток історії та культури. Київ.
ЮБК	— Южный берег Крыма.
ЮНЦ РАН	— Южный научный центр Российской Академии наук. Ростов-на-Дону.
AARMSI	— Analele Academiei Române, Memoriile Secțiunii Istorice. București.
Akadosmos	— Akadosmos. Revistă de știință, inovare, cultură și artă. Chișinău.
AM	— Arheologia Moldovei. Iași.
ArhMed	— Arheologia medievală. Cluj Napoca.
ArhMold	— Arheologia Moldovei. Iași.
ARSR	— Academia Republicii Socialiste România. București.
ASCSA	— American School of Classical Studies at Athens.
BAR IS	— British Archaeological Reports, International Series. Oxford.
BSMRHA	— Bolgar State Museum-Reservation of History and Architecture. Bolgar.
BSNR	— Buletinul Societății Numismatice Române. București.
CCDJ	— Cultură și civilizație la Dunărea de Jos. Călărași.
CIG	— Corpus Inscriptionum Graecarum. Berolini.
CN	— Cercetări Numismatice. București.
DIR	— Documente privind istoria României. București.
DOP	— Dumbarton Oaks Papers. Cambridge, Mass.
IA URZ	— Instytut Archeologii Uniwersytetu Rzeszowskiego. Rzeszów.
ICOMOS	— International Council on Monuments and Sites. Paris.
IOSPE	— Inscriptiones orae septentrionalis Ponti Euxini Graecae et Latinae. Petropoli.
NMRT	— National Museum of the Republic of Tatarstan. Kazan.
NyJAMÉ	— A Nyíregyházi Jóna András Múzeum évkönyve. Nyíregyháza.
PAU	— Polska Akademia Umiejętności. Kraków.
RESEE	— Revue des Études Sud-Est Européennes. București.
SCIV	— Studii și Cercetări de Istorie Veche. București.
SCIYA	— Studii și Cercetări de Istorie Veche și Arheologie. București.
SFECAG	— Société Française d'Étude de la Céramique Antique en Gaule. Marseille.
SH	— State Hermitage. Saint Petersburg.
Stratum plus	— Stratum plus. Археология и культурная антропология. Санкт-Петербург; Кишинёв; Одесса; Бухарест.
UNESCO	— United Nations Educational, Scientific and Cultural Organization. Paris.
VH	— Vojenská história. Bratislava.
WAW	— Wydawnictwo i Agencja Informacyjna WAW Grzegorz Wawoczny. Racibórz.