



ГЕНУЭЗСКАЯ ГАЗАРИЯ *и* ЗОЛОТАЯ ОРДА

THE GENOESE GAZARIA
AND THE GOLDEN HORDE

ИНСТИТУТ АРХЕОЛОГИИ им. А. Х. ХАЛИКОВА
АКАДЕМИИ НАУК РЕСПУБЛИКИ ТАТАРСТАН

УНИВЕРСИТЕТ ВЫСШАЯ АНТРОПОЛОГИЧЕСКАЯ ШКОЛА



ГЕНУЭЗСКАЯ ГАЗАРИЯ *и* ЗОЛОТАЯ ОРДА

Том 2

Памяти Г. А. Фёдорова-Давыдова

*Под редакцией
С. Г. Бочарова и А. Г. Ситдикова*

Казань — Кишинев

2019

stratum

АРХЕОЛОГИЧЕСКИЕ ИСТОЧНИКИ
ВОСТОЧНОЙ ЕВРОПЫ

ARCHAEOLOGICAL RECORDS
OF EASTERN EUROPE

INSTITUTE OF ARCHAEOLOGY NAMED AFTER A. KH. KHALIKOV,
TATARSTAN ACADEMY OF SCIENCES
HIGH ANTHROPOLOGICAL SCHOOL UNIVERSITY



THE GENOESE GAZARIA *and* THE GOLDEN HORDE

Volume 2

In memory of German Fyodorov-Davydov

*Edited by
Sergei Bocharov and Ayrat Sitdikov*

Kazan — Kishinev

2019

Printed by decision of the Academic Council
of the Institute of Archaeology named after A.Kh. Khalikov,
Tatarstan Academy of Sciences

Edited by:
Sergei Bocharov and Ayrat Sitdikov

Reviewed by:
Doctor of Historical Sciences **Ildus K. Zagidullin**,
Head of the Sector of Modern History,
Institute of History named after Sh. Mardjani,
Tatarstan Academy of Sciences

Doctor of Historical Sciences, Associate Professor **Anatoliy R. Kantorovich**,
Head of the Chair of Archaeology,
Department of History,
M. V. Lomonosov Moscow State University

Doctor of Historical Sciences **Vadim V. Trepavlov**,
Head of the Center of History of the Peoples of Russia and Interethnic Relations,
leading research fellow of the Institute for the Russian History,
Russian Academy of Sciences

Doctor of Historical Sciences **Rustam M. Shukurov**,
Associate Professor of the Chair of Medieval History,
Department of History,
M. V. Lomonosov Moscow State University

Памяти
Германа Алексеевича Фёдорова-Давыдова
(1931—2000)



In memory of
German Fyodorov-Davydov
(1931—2000)

СОДЕРЖАНИЕ

С. Г. Бочаров, А. Г. Ситдилов (Казань, Россия). Предисловие	15
--	-----------

СИБИРЬ, ЗАБАЙКАЛЬЕ И ДАЛЬНИЙ ВОСТОК

Н. Г. Артемьева (Владивосток, Россия). Архитектура жилых дворцовых сооружений Верхней столицы чжурчжэньского государства Восточное Ся.	21
Е. И. Гельман (Владивосток, Россия). Очерки истории селадонов	33
О. В. Дьякова (Владивосток, Россия). Позднесредневековые памятники Приморья.	53
А. В. Харинский (Иркутск, Россия), М. П. Рыкун (Томск, Россия), Е. В. Ковычев (Чита, Россия), Н. Н. Крадин (Владивосток, Россия). Монгольский могильник середины XIII — начала XV вв. Окошки 1 в Юго-Восточном Забайкалье: конструктивные и антропологические аспекты.	69
Н. Н. Крадин, С. Е. Бакшеева (Владивосток, Россия), Е. В. Ковычев (Чита, Россия), С. Д. Прокопец (Владивосток, Россия), А. В. Харинский (Иркутск, Россия). Раскопки Хирхиринаского городища в Юго-Восточном Забайкалье	107
П. О. Сенотрусова, П. В. Мандрыка (Красноярск, Россия). Наконечники стрел населения Нижнего Приангарья в развитом средневековье	131
С. Г. Скобелев, А. В. Выборнов (Новосибирск, Россия). Средний Енисей в монгольское время	145
И. Л. Кызласов (Москва, Россия). Археологические признаки государственного межевания. Методическое значение южносибирской медиевистики	157
Д. К. Тулуш (Кызыл, Россия). Древнемонгольские города Тувы: обзор современного состояния	179
А. А. Тишкин (Барнаул, Россия). Археологические памятники монгольского времени на юге Западной Сибири и Алтае: результаты исследований и опыт интерпретации	185
С. Ф. Татауров (Омск, Россия). Город Тара и его роль в судьбе сибирских татар в XVII веке	199

СРЕДНЯЯ АЗИЯ

В. А. Кольченко (<i>Бишкек, Кыргызстан</i>). Христианское кладбище монгольского времени на городище Бурана (по данным архивных документов о раскопках 1886 года)	209
А. А. Бисембаев (<i>Актобе, Казахстан</i>). Западный Казахстан в XIII—XIV вв. Историко-географическая ситуация	223
М. Д. Калменов, А. Е. Бижанова (<i>Уральск, Казахстан</i>). Топография и хронология средневековых поселений западных регионов Казахстана .	237
Э. Д. Зиливинская (<i>Москва, Россия</i>). Новые исследования на золотоордынских поселениях Западного Казахстана.	263

СРЕДНЯЯ ВОЛГА

Е. Е. Воробьева (<i>Казань, Россия</i>), М. И. Федулов (<i>Чебоксары, Россия</i>). К вопросу о русско-ордынском пограничье в Марийско-Чувашском Поволжье	289
Д. Ю. Бадеев (<i>Москва, Россия</i>). Усадьбы золотоордынского Болгара. . . .	297
В. Ю. Коваль (<i>Москва, Россия</i>). Фортификация Болгара в XIV в.: современное состояние проблемы.	307
К. А. Руденко (<i>Казань, Россия</i>). Этногеография Булгарской области Золотой Орды (по археологическим материалам)	325
С. И. Валиулина (<i>Казань, Россия</i>). Золотоордынский Биляр.	379
Д. А. Сташенков (<i>Самара, Россия</i>). Кузькинский мордовский могильник конца XIII — XIV в.: к истории населения правобережья Самарского Поволжья в эпоху Золотой Орды	413
А. М. Гайнутдинов, А. Г. Ситдинов, А. С. Старков (<i>Казань, Россия</i>). Арабиграфичные надписные камни из раскопок Казанского кремля 2000-х гг.	433

НИЖНЯЯ ВОЛГА

Д. А. Кубанкин (<i>Саратов, Россия</i>). Религиозный и этнический состав населения Укека. К вопросу об этноконфессиональной топографии городища	443
Л. Ф. Недашковский, М. Б. Шигапов (<i>Казань, Россия</i>). Особенности топографии и застройки Багаевского селища	463
Е. М. Пигарёв (<i>Казань, Россия</i>). Административно-территориальная структура области Сарай (дельта р. Волга)	483
М. В. Цыбин, Н. М. Савицкий (<i>Воронеж, Россия</i>). Комплекс золотоордынских памятников у пос. Красный Бобровского района Воронежской области.	509

З.В. Доде (Ростов-на-Дону, Россия). Ртутный странник: об исследовании одного средневекового погребения	521
И.Ю. Лапшина (Волгоград, Россия). Проблема правления Тинибека . . .	547

СЕВЕРНЫЙ КАВКАЗ, СЕВЕРНОЕ ПРИЧЕРНОМОРЬЕ И КРЫМ

Л.В. Яворская (Москва, Россия). Скопления костей животных в городах Золотой Орды: основные находки, видовой состав, анатомический набор	553
В.А. Бабенко (Ставрополь, Россия). Локализация комплекса из урочища Гашун-Уста (Ставропольская губерния, 1890 г.) и выделение золотоордынских владений в Центральном Предкавказье . .	569
Ю.В. Зеленский (Краснодар, Россия). Находки половецких каменных изваяний как источник по изучению географии половецких кочевий степного Прикубанья	585
Л.М. Носкова (Москва, Россия). Адыгская керамика из археологических памятников XIII—XV веков в фондах Государственного музея Востока . .	589
А.В. Дмитриев (Новороссийск, Россия), Е.И. Нарожный (Армавир, Россия). Два захоронения воинов-кочевников XIII—XIV вв. из Северо- Восточного Причерноморья (к истории формирования комплекса вооружения Золотой Орды)	599
А.Н. Масловский (Азов, Россия). Топография городских могильников золотоордынского Азака и их влияние на общегородскую планировку . .	641
А.П. Минаев, Н.И. Юдин (Азов, Россия). Новые данные по исторической географии золотоордынских поселений Нижнего Подонья и Северо- Восточного Приазовья	657
Э.Е. Кравченко (Донецк, Украина). Средневековые поселения на территории Донецких степей	669
В.П. Кирилко (Симферополь, Крым). Культовая архитектура золотоордынского Крыма: версия Э.Д. Зиливинской	691
С.Г. Бочаров (Казань, Россия). Историческая география крымских территорий Генуэзской Газарии (1275—1475 гг.)	741
С.В. Дьячков (Харьков, Украина). Консульский замок генуэзской крепости Чембало XIV—XV вв. (по материалам археологических раскопок 1999—2008 гг.)	771
Л. Бакуменко-Пырнэу, Л. Беженару, С. Рафаилэ-Станк (Яссы, Румыния). Пищевые ресурсы животного происхождения в золотоордынский период на примере Старого Орхей (Республика Молдова)	791
Список сокращений.	804

CONTENTS

S. G. Bocharov, A. G. Sitdikov (<i>Kazan, Russian Federation</i>). Foreword	15
---	-----------

SIBERIA, TRANSBAIKALIA AND THE FAR EAST

N. G. Artemieva (<i>Vladivostok, Russian Federation</i>). Architecture of Palatial Residential Premises in the Upper Capital City of the Jurchen State — the Eastern Xia	21
--	-----------

E. I. Gelman (<i>Vladivostok, Russian Federation</i>). Essays on the History of Celadons	33
--	-----------

O. V. Dyakova (<i>Vladivostok, Russian Federation</i>). Late Medieval Archaeological Sites of Primorye	53
--	-----------

A. V. Kharinsky (<i>Irkutsk, Russian Federation</i>), M. P. Rykun (<i>Tomsk, Russian Federation</i>), E. V. Kovychev (<i>Chita, Russian Federation</i>), N. N. Kradin (<i>Vladivostok, Russian Federation</i>). The Mongol Cemetery of the Mid-13th — Early 15th Centuries Okoshki 1 in the South-Eastern Transbaikalia: constructive and anthropological aspects	69
--	-----------

N. N. Kradin, S. E. Baksheeva (<i>Vladivostok, Russian Federation</i>), E. V. Kovychev (<i>Chita, Russian Federation</i>), S. D. Prokopets (<i>Vladivostok, Russian Federation</i>), A. V. Kharinsky (<i>Irkutsk, Russian Federation</i>). Excavations of Khirkhira Town in South-Eastern Transbaikalia	107
--	------------

P. O. Senotrusova, P. V. Mandryka (<i>Krasnoyarsk, Russian Federation</i>). Arrowheads of the Lower Angara Region Population in the High Middle Ages	131
--	------------

S. G. Skobelev, A. V. Vybornov (<i>Novosibirsk, Russian Federation</i>). Middle Yenisei Region in the Mongol Time	145
---	------------

I. L. Kyzlasov (<i>Moscow, Russian Federation</i>). Archaeological Signs of State Land Surveying. Methodological Value of the South Siberian Medieval Archaeology	157
---	------------

D. K. Tulush (<i>Kyzyl, Russian Federation</i>). Towns of the Early Mongol Time in Tuva: overview of the current state	179
--	------------

A. A. Tishkin (<i>Barnaul, Russian Federation</i>). Archaeological Sites of Mongol Time in the South of Western Siberia and Altai: research results and interpretation experience	185
---	------------

S. F. Tataurov (<i>Omsk, Russian Federation</i>). The Town of Tara and its Role in the Fate of the Siberian Tatars in the 17th Century	199
---	------------

CENTRAL ASIA

- V.A. Kolchenko** (*Bishkek, Kyrgyzstan*). **Christian Cemetery of Mongol Time at Burana Town: according to archival documents on excavations in 1886.** . . . 209
- A.A. Bissembayev** (*Aktobe, Kazakhstan*). **Western Kazakhstan in 13th—14th Centuries. Historical and Geographical Situation** 223
- M. D. Kalmenov, A. E. Bizhanova** (*Uralsk, Kazakhstan*). **Topography and Chronology of Medieval Settlements in Western Regions of Kazakhstan** . . . 237
- E. D. Zilivinskaya** (*Moscow, Russian Federation*). **New Research in the Golden Horde Settlements of Western Kazakhstan.** 263

MIDDLE VOLGA

- E. E. Vorobeva** (*Kazan, Russian Federation*), **M. I. Fedulov** (*Cheboksary, Russian Federation*). **To the Question about the Russia-Golden Horde Borderlands in Mari-Chuvash Area of the Volga Region** 289
- D. Yu. Badeev** (*Moscow, Russian Federation*). **Homesteads of the Golden Horde Bolgar** 297
- V. Yu. Koval** (*Moscow, Russian Federation*). **Fortification of Bolgar Town in the 14th Century: the current state of the problem** 307
- K. A. Rudenko** (*Kazan, Russian Federation*). **Ethnogeography of the Bulgar Region of the Golden Horde by Archaeological Sources.** 325
- S. I. Valiulina** (*Kazan, Russian Federation*). **The Golden Horde Bilyar** 379
- D. A. Stashenkov** (*Samara, Russian Federation*). **Kuzkino Mordovian Burial Ground of the Late 13th—14th Centuries: toward the history of the population of the right bank of the Samara Volga region in the Golden Horde era** 413
- A. M. Gaynutdinov, A. G. Sitdikov, A. S. Starkov** (*Kazan, Russian Federation*). **Stones with Arabic Inscriptions from the Excavations in Kazan Kremlin in 2000s** 433

LOWER VOLGA

- D. A. Kubankin** (*Saratov, Russian Federation*). **Religious and Ethnic Compositions of the Ukek Population. To the issue of the ethnic-confessional topography of the town.** 443
- L. F. Nedashkovsky, M. B. Shigapov** (*Kazan, Russian Federation*). **Characteristics of the Topography and Development of Bagaevka Rural Settlement** 463
- E. M. Pigarev** (*Kazan, Russian Federation*). **The Administrative-Territorial Structure of the Capital Sarai Region (Delta of the Volga River).** 483
- M. V. Tsybin, N. M. Savitskiy** (*Voronezh, Russian Federation*). **The Complex of the Golden Horde Sites near Krasnyi Village, Bobrov District, Voronezh Oblast** 509

Z. V. Dode (<i>Rostov-on-Don, Russian Federation</i>). Mercury Wanderer: a study of a medieval burial	521
I. Yu. Lapshina (<i>Volgograd, Russian Federation</i>). The Problem of Tinibek's Reign.	547

THE NORTHERN CAUCASUS, NORTH BLACK SEA REGION AND THE CRIMEA

L. V. Yavorskaya (<i>Moscow, Russian Federation</i>). Concentrations of Animal Bones in the Cities of the Golden Horde: main finds, species, anatomical set . .	553
V.A. Babenko (<i>Stavropol, Russian Federation</i>). Localization of Finds from the Gashun-Usta Stow (Stavropol Governorate, 1890) and the Delimitation of the Golden Horde Possessions in the Central Ciscaucasia	569
Yu. V. Zelenskiy (<i>Krasnodar, Russian Federation</i>). Finds of Polovtsian Stone Sculptures as a Source for the Study of Geography of Polovtsian Nomadic Camps in the Kuban Steppe	585
L. M. Noskova (<i>Moscow, Russian Federation</i>). Adygean Pottery from the Archaeological Sites of the 13th—15th Centuries AD from the Collections of the State Museum of Oriental Art	589
A. V. Dmitriev (<i>Novorossiysk, Russian Federation</i>), E. I. Narozhniy (<i>Armavir, Russian Federation</i>). Two Burials of Nomadic Warriors of the 13th—14th Centuries from the North-Eastern Black Sea Region (to the history of the formation of the complex of weapons of the Golden Horde)	599
A. N. Maslovskiy (<i>Azov, Russian Federation</i>). The Topography of Necropolises in the Golden Horde Azak, and their Impact on the Urban Planning	641
A. P. Minaev, N. I. Iudin (<i>Azov, Russian Federation</i>). New Data on the Historical Geography of the Golden Horde Settlements of the Lower Don and the North-Eastern Azov Sea Region	657
E. E. Kravchenko (<i>Donetsk, Ukraine</i>). Medieval Settlements on the Territory of Donetsk Steppes	669
V. P. Kirilko (<i>Simferopol, Crimea</i>). Cult Architecture of the Crimea in the Golden Horde Epoch: E. D. Zilivinskaya's Version	691
S. G. Bocharov (<i>Kazan, Russian Federation</i>). Historical Geography of the Crimean Territories of the Genoese Gazaria (1275—1475)	741
S. V. Dyachkov (<i>Kharkiv, Ukraine</i>). The Consul's Residence of Genoese Fortress Chembalo of 14th—15th Centuries (by archaeological excavations in 1999—2008)	771
L. Bacumenco-Pîrnău, L. Bejenaru, S. Rafailă-Stanc (<i>Iași, Romania</i>). Animal Food Resources in the Golden Horde Period. Case Study: Old Orhei (Republic of Moldova)	791
Abbreviations	804

**L. Bacumenco-Pîrnău,
L. Bejenaru,
S. Rafailă-Stanc**

Ludmila Bacumenco-Pîrnău. Doctor of Historical Sciences, PhD. Institute of Archaeology, Romanian Academy, Iasi Branch¹; Institute of Cultural Heritage, Academy of Sciences of Moldova².

Бакуменко-Пырнэу Людмила Викторовна. Доктор исторических наук, PhD. Институт археологии Ясского филиала Румынской Академии; Институт культурного наследия Академии наук Молдовы.

E-mail: ludmila.pirnaeu@gmail.com

Luminița Bejenaru. Doctor of Biological Sciences, PhD. Alexandru Ioan Cuza University of Iași³; "Olga Necrasov" Centre of Anthropological Research, Romanian Academy, Iasi Branch⁴.

Беженару Луминица. Доктор биологических наук, PhD. Ясский университет «Александру Иоан Куза»; Центр антропологических исследований им. Ольги Некрасовой Ясского филиала Румынской Академии.

E-mail: lumib@uaic.ro

Simina Rafailă-Stanc. Doctor of Biological Sciences, PhD. Alexandru Ioan Cuza University of Iași⁵.

Рафаилэ-Станк Сими́на. Доктор биологических наук, PhD. Ясский университет «Александру Иоан Куза».

E-mail: simina.stanc@uaic.ro

Addresses: ¹ Str. Codrescu 6, Pavilion H, Iași, 700479, Romania; ² Ștefan cel Mare Bd., 1, Chișinău, MD 2001, Moldova; ^{3,5} Carol I Bd., 11, Iași, 700506, Romania; ⁴ Codrescu St., 2, Iași, 700481, Romania

Animal Food Resources in the Golden Horde Period. Case Study: Old Orhei (Republic of Moldova)

Keywords: Golden Horde, Old Orhei, food, topography, archaeozoology

Ключевые слова: Золотая Орда, Старый Орхей, пища, топография, археозоология

L. Bacumenco-Pîrnău, L. Bejenaru, S. Rafailă-Stanc

Animal Food Resources in the Golden Horde Period. Case Study: Old Orhei (Republic of Moldova)

The archaeological level of the Golden Horde period is analyzed, and this assemblage is compared to the level of the 15th —17th centuries in order to account for a diachronical variability of food resources of animal origin on the Old Orhei site.

The study of medieval Old Orhei is mainly focused on the diversity of food resources as reflected by the archaeozoological analysis. Previous archaeozoological studies of the medieval period in Old Orhei discussed aspects related to animal species identified on the site and the proportion of wild and domestic species. The consumers of animal products especially differed by their ethnic belonging. Thus, in the period of Mongol (the Golden Horde) occupation, the main domestic species used in alimentation were the sheep/goat (*Ovis aries/Capra hircus*), the cattle (*Bos taurus*) and the horse (*Equus caballus*), while later — after Mongol retreat, the livestock of the local economy was mainly represented by the cattle (*Bos taurus*) and the pig (*Sus domesticus*).

The hunting records a very low rate (0.24% NISP) during the Golden Horde period; the low occurrence frequency of wild animals' remains in this cultural level is quite surprising, since the documents of the time contain information emphasizing that the Mongols used to greatly rely on hunting, which was practiced for different purposes: to compensate a food shortage, to secure furs and hides, to keep fit for future battles, etc.

Л. Бакуменко-Пырнэу, Л. Беженару, С. Рафаилэ-Станк

Пищевые ресурсы животного происхождения в золотоордынский период на примере Старого Орхей (Республика Молдова)

В статье рассматривается золотоордынский археологический слой, и этот комплекс сравнивается со слоем XV—XVII вв. с целью изучения диахронического изменения в составе пищевых ресурсов животного происхождения на памятнике Старый Орхей.

Основной задачей исследования, посвященного средневековому памятнику Старый Орхей, было изучить разнообразие пищевых ресурсов с помощью археозоологического анализа. Предыдущие археозоологические исследования средневековой эпохи в Старом Орхее касались обнаруженных на памятнике видов животных и соотношения диких и домашних

■ Grant of the Romanian Ministry of Research and Innovation, CNCS-UEFISCDI, project number PN-III-P4-ID-PCE-2016-0852, within PNCDI III (by L. Bejenaru and S. Rafailă-Stanc) ■ Грант Министерства науки и инноваций Румынии, CNCS-UEFISCDI, проект № PN-III-P4-ID-PCE-2016-0852, в рамках PNCDI III (исполнители — Л. Беженару и С. Рафаилэ-Станк).

© L. Bacumenco-Pîrnău, L. Bejenaru, S. Rafailă-Stanc, 2019.

видов. Выявлены различия между потребителями животных продуктов, особенно по их этнической принадлежности. Так, в период монгольского (золотоордынского) завоевания в пищу, в основном, употреблялись следующие домашние виды: овца/коза (*Ovis aries/Capra hircus*), крупный рогатый скот (*Bos taurus*) и лошадь (*Equus caballus*), а после ухода монголов в местном хозяйстве стали доминировать коровы (*Bos taurus*) и свиньи (*Sus domesticus*).

Остатки промысловых видов крайне редки (0,24% всех найденных образцов) в золотоордынский период; столь редкая встречаемость костей диких животных в этом культурном слое не может не вызывать удивления, тем более что в документах того времени не раз подчеркивается, что охота занимала важное место у монголов и ею занимались по разным причинам: чтобы компенсировать недостаток питания, добыть мех и шкуры, поддержать физическую форму между сражениями, и т.д.

Introduction

The period of the Golden Horde domination in the area east from the Carpathians — included within the borders of the Mongol Empire at its peak — is identified by important vestiges discovered in the southern part of this space (Полевой 1969; Полевой, Бырня 1974: 5—42; Абызова, Бырня, Нудельман 1981; Fedorov-Davydov 1984: 29; Spinei 1994; 2006; Postică 2006, etc). It represents the western periphery of the empire and it benefited from the implementation “of the Mongol peace” (Brătianu 1999: 273—276) starting with the first quarter of the fourteenth century, until the seventh decade of the same century. From the Pacific to the Black Sea, in the areas subjected to the khan of Sarai that had a developed urban life, situated in the region of Lower Volga, in Crimea, Horezm and north of the Caucasus, as well as in the areas east of the Carpathians (Fig. 1), a particular syncretic civilization emerged (Федоров-Давыдов 1966: 209—212). The markers of the material culture specific to the domination period of the Golden Horde, which made the mark in the East-Carpathian settlements, are the vessels modelled from a high-quality clay paste, with a reddish-yellowish or reddish hue with enamelled walls; the cast iron vessels, the silver and copper Juchid coins, the typical fire installations for the Oriental habitat, etc. Due to religious tolerance and to the protection ensured for the commerce, merchandise circulation intensifies and the monetary system is regulated; cities develop, the living standard improves and beautiful items from far away are purchased.

The topography of the settlements with archaeological vestiges from the period of the Golden Horde

The field surveys and the archaeological research conducted thus far in the East-Carpathian space — especially in those within the space between the rivers of Prut and Dniestr — led to the identification of vestiges typical for the period of domination of the Golden Horde in around

40 settlements with an urban and a rural character.

At the beginning of the 70s, an archaeological map of the sites ascribed to the period of the Golden Horde within the interfluvium between the Prut and the Dniestr was elaborated, on which two cities, a funerary complex from the first half of the fourteenth century and 35 settlements with a rural character were placed (Полевой, Бырня 1974). After three decades, an archaeological piece of evidence elaborated by the colleague Sergiu Tabuncic listed 48 settlements with pottery typical for the centres of the Golden Horde, also associated with other records of the material culture specific to the period of Mongol domination; the points identified come from 30 modern localities (Tabuncic 2006: 36). Most of the settlements attributed to this period are placed in the central area of the Prut-Dniestr interfluvium, grouped in the upper and middle basin of the Botna River, in the lower valley of the Răut River and in the valley of the Bâcovăț River. Furthermore, some settlements were identified in the area of middle and lower Bâc and in the basin of the Ișnovăț, Lăpușna and Ichel rivers (Tabuncic 2006: 36). Such sites are not known in the steppe areas in the south of Moldavia, but there is a consistent level from the period of the Golden Horde at Monkastro/Cetatea Albă — Belgorod-Dnestrovski (Кравченко 1986; Căndea 2016). In the space west from the Prut towards the Carpathians, records of the material culture specific to the period of the Mongol political domination were discovered at Hlincea (county of Iași) and at Bîrlad-Prodana (county of Bîrlad) (Spinei 1970; 1979; 1994). We also mention here the monetary vestiges belonging to the Mongol khans, such as those of Părtăștii de Jos (county of Suceava), Hlincea, Bosia (county of Iași), Oancea (county of Galați) and Oțeleni (county of Vaslui). Hence, the area subjected to the administrative control of the Golden Horde did not exceed: to the north — the lower basin of the Răut and Bahlui, to the south — the basin of Botna, and to the west — the Siret valley, and sporadically in Dobruja (Fig. 2).

For this territory, the characteristic feature is the dissemination of vessels made of reddish-yel-



Fig. 1. Map of settlements under the domination of the Golden Horde (after Fedorov-Davydov 1984: fig. 1): 1 — Selitrennoe; 2 — Tsarev; 3 — Vodjanskoe; 4 — Mechetnoe; 5 — Shishkin Bugor; 6 — Podstepnoe; 7 — Ukek; 8 — Kvasnikovka; 9 — Kolobovka; 10 — Lapas; 11 — Dosang; 12 — Bezrodnoe; 13 — Zaplavnoe; 14 — Bakhtijarovka; 15 — Astrakhan; 16 — Sharenyi Bugor; 17 — Khan-Tjube and Tomak-Tjube; 18 — Samosdelskoe, Novorychanskoe, Dmitrievka; 19 — Ilovja; 20 — Krasnyj Khutor; 21 — Rajgorodok; 22 — Saraichik; 23 — Tendyk; 24 — Sukhorechenskoe; 25 — Itakovo; 26 — Mokhsa; 27 — Madzhar; 28 — Sunzha; 29 — Verkhnij Dzhulat; 30 — Nizhnij Dzhulat; 31 — Pjatigorsk; 32 — Azak; 33 — Staryj Krym; 34 — Kerch; 35 — Kaffa; 36 — Sudak; 37 — Kherson; 38 — Monkastro/Cetatea Albă; 39 — Lozova; 40 — Shekhr al-Zhedid/Old Orhei; 41 — Costești; 42 — Zaporozhie; 43 — Bolgar; 44 — Isker; 45 — Urgench.

Рис. 1. Карта поселений под властью Золотой Орды (по Fedorov-Davydov 1984: fig. 1): 1 — Селитренное; 2 — Царев; 3 — Водянское; 4 — Мечетное; 5 — Шишкин Бугор; 6 — Подstepное; 7 — Укек; 8 — Квасниковка; 9 — Колобовка; 10 — Лапас; 11 — Досанг; 12 — Безродное; 13 — Заплавное; 14 — Бахтияровка; 15 — Астрахань; 16 — Шареный Бугор; 17 — Хан-Тюбе и Томак-Тюбе; 18 — Самосдельское; Новорычанское, Дмитриевка; 19 — Иловля; 20 — Красный хутор; 21 — Райгородок; 22 — Сарайчик; 23 — Тендык; 24 — Сухореченское; 25 — Итаково; 26 — Мохша; 27 — Маджар; 28 — Сунжа; 29 — Верхний Джулат; 30 — Нижний Джулат; 31 — Пятигорск; 32 — Азак; 33 — Старый Крым; 34 — Керчь; 35 — Каффа; 36 — Судак; 37 — Херсон; 38 — Монкастро/Четата Албэ; 39 — Лозова; 40 — Шехр-ал-Джедид/Старый Орхей; 41 — Костешть; 42 — Запорожье; 43 — Болгар; 44 — Искер; 45 — Ургенч.

lowish, enamelled paste (Polevoi 1969; Абызова, Бырня, Нудельман 1981; Кравченко 1986) and it corresponds to the area where we have concluded an intense circulation of the coins issued by the khans of the Golden Horde (Polevoi 1969a; Spinei 1994: 238).

Besides the rural settlements with ceramic vestiges typical for the centres of the Golden Horde in the east of Moldavia, other settlements from the fourteenth century were identified, where records of the material culture pertaining to local tradition were discovered, such as the sites of Hansca, Hlincea (Spinei 1994: 238).

The open rural settlements with vestiges of the material culture specific to Mongol civilization constituted within the borders of the Golden Horde were largely placed on low terraces, in the river floodplains and to a smaller extent on dominant promontories. Among the rural settlements, we mention the one at Lozova-Oașta (dep. of Strășeni), placed in the valley of the Bâcovăț River, where two pottery hearths were studied (Рафалович, Полевой 1964), a dwelling with a pit for grain supplies (Полевой, Бырня 1974: 11, 33). The treasury of Juchid coins discovered at Lozova comprises 30 items, most of

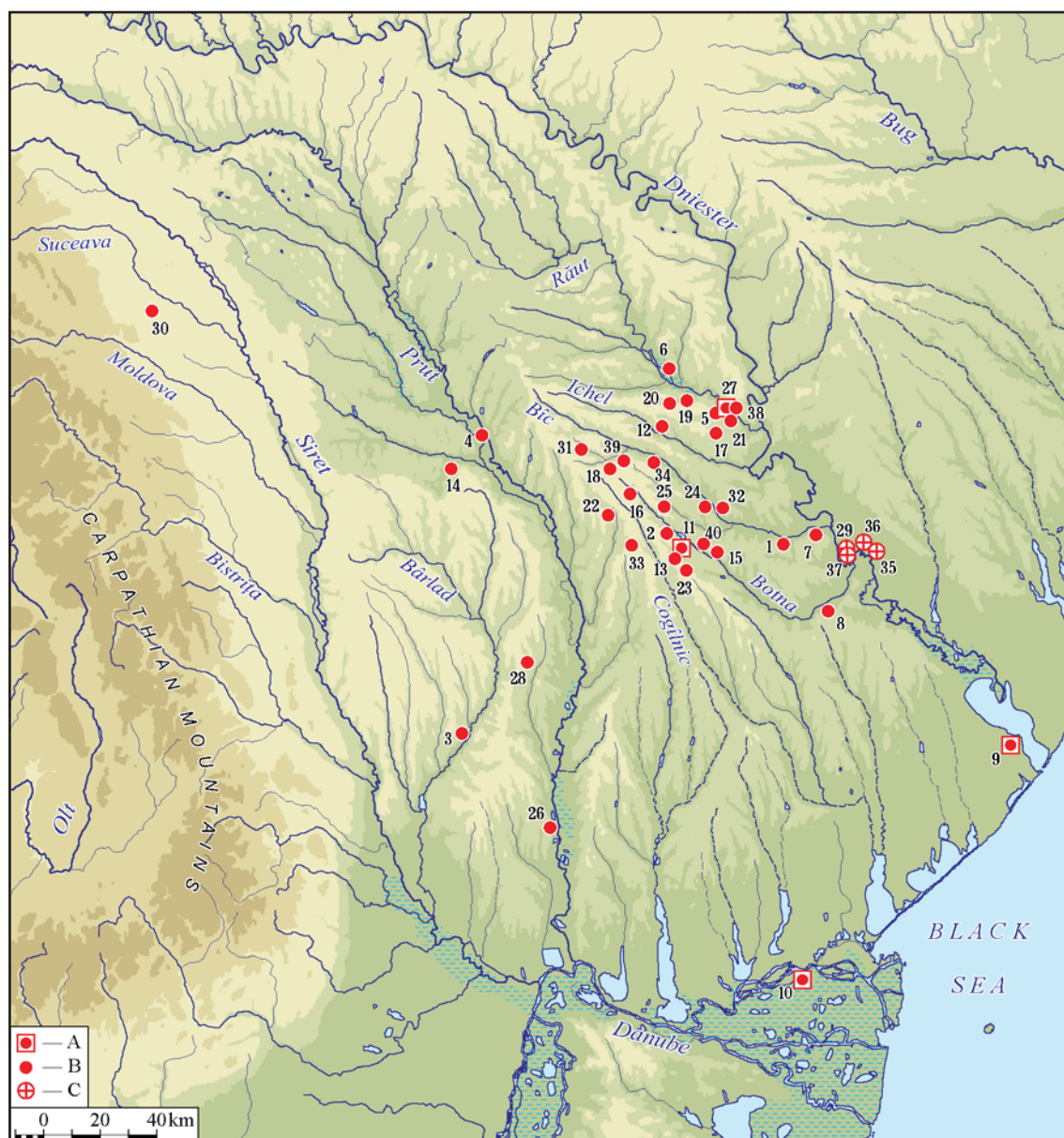


Fig. 2. Map of the settlements with archaeological vestiges from the period of the Golden Horde in Moldova (A — cities; B — rural settlements; C — funerary complexes): 1 — Anenii; 2 — Bardar; 3 — Bârlad; 4 — Bosia; 5 — Brănești; 6 — Brăviceni; 7 — Calfa; 8 — Căușenii Vechi; 9 — Monkastru/Cetatea Albă; 10 — Chilia; 11 — Costești; 12 — Greblești; 13 — Hansca; 14 — Hlincea; 15 — Horești; 16 — Horodca; 17 — Ivancea; 18 — Lozova; 19 — Lucașeuca; 20 — Mana; 21 — Mășcăuți; 22 — Mlădinești; 23 — Molești; 24 — Muncești (Chișinău); 25 — Nimoreni; 26 — Oancea; 27 — Shekhr al Dzhehid/Old Orkhei; 28 — Oțeleni; 29 — Parcani; 30 — Părtăștii de Jos; 31 — Pîrjolteni; 32 — Revaca; 33 — Rusca; 34 — Strășeni; 35 — Sucleia; 36 — Tiraspol; 37 — Tîmăuca; 38 — Trebujeni; 39 — Vorniceni; 40 — Zîmbreni.

Fig. 2. Карта поселений с археологическими материалами эпохи Золотой Орды в Молдове (A — города; B — сельские поселения; C — погребальные комплексы): 1 — Анений; 2 — Бардар; 3 — Бырлад; 4 — Босия; 5 — Брэнешть; 6 — Брэвичень; 7 — Калфа; 8 — Кэушений Векь; 9 — Монкастро/Четатя Албэ; 10 — Килия; 11 — Костешть; 12 — Греблешть; 13 — Ханска; 14 — Хлинча; 15 — Хорешть; 16 — Хородка; 17 — Иванча; 18 — Лозова; 19 — Лукашеука; 20 — Мана; 21 — Мэшкэуц; 22 — Млэдинешть; 23 — Молешть; 24 — Мунчешть (Кишинев); 25 — Ниморень; 26 — Оанча; 27 — Шехр-ал-Джедид/Старый Орхей; 28 — Оцелень; 29 — Паркань; 30 — Пэртэштій де Жос; 31 — Пыржолтень; 32 — Ревака; 33 — Руска; 34 — Стрэшень; 35 — Суклея; 36 — Тирасполь; 37 — Тырнэука; 38 — Требужень; 39 — Ворничень; 40 — Зымбрень.

them silver monetary emissions attributed to khan Abdallah (1362—1369) and certain countermarked items ascribed to the khans Djanibek (1339—1357) and Berdibek (1357—1360). This reflects certain realities related to the com-

mercial activities in this area, but mostly the political situation following the defeat of the three emirs (princes) from the western zones of the Golden Horde at Blue Waters (Sinie Vody), near the Bug, in 1362/1363, provoked by the coal-

tion led by the Lithuanian grand duke Algirdas (Nicolae 2015a; 2015b: 128, 130).

In the period 2013–2014, at Vorniceni-Gura Văii (dep. of Străşeni), two pottery hearths with grate dated to the fourteenth century were excavated. This find is significant for reconstructing the image of an artisan workshop that functioned in a rural settlement and for understanding aspects of the pottery practiced outside the existing urban centres throughout the Mongol domination at Costeşti, Old Orhei/Orheiul Vechi and Cetatea Albă. Furthermore, this find is important mostly for clarifying the issue of the continuity of the native population in this space and of the coexistence of local communities along with the native ethnic groups (Vornic, Tabuncic, Ursu 2015).

A significant discovery for reconstructing the spiritual life of the communities that lived in this space in the first half of the fourteenth century is represented by the funerary complex of Brăviceni (Orhei), studied through archaeological excavations in 1956 (Чеботаренко, Бырня 1960; Полевой, Бырня 1974: 35–36). The simple and ornamental enamelled graves made of bricks constituted veritable vaults and they showed similarities with some funerary complexes discovered at Orheiul Vechi.

The urban settlements identified at Costeşti, Old Orhei and Cetatea Albă represent important economic and political centres at the western borders of the Mongol empire, where local copper coin minting workshops were constituted. These three cities also had workshops that produced enamelled pottery, luxury pottery disseminated mainly in the urban setting (Spinei 1994: 255), as well as goldsmith workshops that executed various jewellery items of glass paste, silver and copper (Полевой 1969; Абызова, Бырня, Нудельман 1981; Кравченко 1986). The development of the three urban centres in the east of Moldavia was ensured by the direct support of local Mongol leaders, who made efforts to encourage trade and crafts by bringing artisans from the Oriental countries and by having their own coins minted (Spinei 1994).

The first archaeological vestiges within this space pertaining to the period of the Golden Horde were pointed out by the historian Ştefan Ciobanu in 1924 (Ciobanu 1924) at Costeşti-Gârlea (dep. of Ialoveni). Ten years later, Teodor Porucic conducted the first archaeological excavations in the area of the site (Porucic 1934). The vestiges of the city at Costeşti-Gârlea with a surface estimated at around 400 ha — placed on the middle course of the Botna River — were further studied by field surveys and archaeological research in the post-war period by

G. D. Smirnov (1946), G. B. Fedorov (1950) and Em. Rikman (1954). Archaeological researches with significant results for the chronology and the material culture of the urban community at Costeşti-Gârlea were conducted by L. L. Polevoi (1957; 1959), E. N. Abyzova, P. P. Byrnia (1978; 1979), N. Telnov, T. Reaboi (1993), N. Russev and A. Gorodenco (2005). However, many of the materials discovered have not been used for their real value thus far. Moreover, in the year 2016, rescue archaeological researches in the “potter quarter” by Vl. Vornic — the manager of the National Archaeology Agency — led to important discoveries for reconstructing the history of the medieval city on Botna (Vornic 2017). The archaeological researches conducted thus far have brought to light the vestiges of an important urban centre with its own monetary emission (Полевой 1969a; Абызова, Травкин 2000; Nicolae 2005). It comprised several quarters, with houses made of stone and bricks, with various heating and cooking facilities and a system of water adduction using ceramic tubes, as well as dwellings buried in the ground or various artisan workshops, as well as facilities for obtaining certain construction materials, such as the limestone hearths. The archaeological excavations have revealed clear records of a material culture specific to the territories controlled by the khans of the Golden Horde, represented by various household items, common glass or clay vessels, as well as luxury vessels, jewellery and clothing items, a rich collection of coins, etc (Рикман 1955; Полевой 1969; Абызова 1982; Telnov, Reaboi 1997; Тельнов 1998; Тельнов, Рябой 2000; Vornic 2017).

Another city with characteristics typical to the material civilization of the Golden Horde — which towards the end of the fourteenth century became “the city from the seaside” of the future Country of Moldavia — is Cetatea Albă (modern-day Belgorod Dnestrovski, the region of Odesa). Placed on the Black Sea coast, at the mouth of the Dniestr River, the city had a substantial role for the transit commerce of the merchandises within the empire. Vestiges retrieved from the archaeological excavations starting mostly with the systematic researches in 1967–1984 and subsequently date the existence of the Mongol settlement at the end of the thirteenth century — the 60s–70s of the fourteenth century (Кравченко 1986: 4). Within the limits of the city, numerous archaeological excavations conducted as early as the beginning of the twentieth century by E. R. Stern revealed the vestiges of constructions typical for the Mongol civilization. Traces were found of a stone house, with one or more chambers, endowed with a system of water ad-

duction, heated using fire facilities made of stone or with tiles placed under the floor of the house, with hearths for cooking food, with production workshops for common and luxury cookware, for clothing and jewellery items, etc. (Кравченко 1986).

The urban settlement founded during the Mongol domination at Old Orhei, known in the literature as the Shekhr al-Dzhedid City (= *New Town*) (Янина 1977; Fedorov-Davydov, Абызова, Бырня, Нудельман 1981) is situated in the Răut River Valley (a tributary of the Dniester River), in the district of Orhei, 60 km North-East of Chişinău (the Republic of Moldova); it includes many cultural levels, from Prehistory to the late Middle Ages (15th—17th centuries) (Postică 2006, 2009).

The Shekhr al-Dzhedid City, placed on a dominant height and surrounded on three sides by the meandering Răut River, was an important political and economic centre in the region in mid 14th century, especially during the period 1363—1365, when it was the residence of Abdallah, Khan of the Golden Horde (Spinei 1994; 2006; Постикэ 2005). According to the researchers interested in the history of the cities founded by the Mongol khans, Shekhr al-Dzhedid (=Yangi Shekhr) was one of the 17 administrative and artisan centres within the Golden Horde with the right to mint coins bearing the name of the city (Еропов 1977: 124). The artisans brought from the empire came with architectural canons, with construction techniques and materials assessed for centuries, which they used masterfully when they edified the settlements within the Răut valley.

The topography of the city was determined by the influence of Mongol civilization, the central perimeter of the settlement being dominated by three monumental buildings: a mosque and two Caravanserais (Fig. 3). Commercial areas, workshops, three oriental bathrooms, the district of the urban patriciate, homes of simple city residents, two cemeteries, etc, were identified in the archaeological campaigns (Смирнов 1960; Абызова, Бырня, Нудельман 1981; Бырня 1991; 1997; Рябой 1991; Gorodenco 2000; Postică 2006). The three monumental stone baths were built on the bank of the Răut River, two of them (no. 1 and 2) with a similar planimetry to Oriental baths and with elements of Roman tradition (Бырня, Зиливинская 1988). The artisans' quarter was placed in the eastern part of the city and it comprised workshops of potters, jewellery makers, blacksmiths, etc, surrounded by diverse annex structures, cisterns/tanks for water preservation, as well as dwellings, hearths, etc (Абызова, Бырня, Нудельман 1981). The cemeteries

were placed at the western periphery of the city (Великанова 1993).

A testimony of the intense circulation of merchandises from the Crimea, from the region of Lower Volga or from more remote areas of the Mongol empire was the discovery of a rich collection of luxury clay vessels, coins and other payment methods, such as the treasury of 65 silver ingots recently found at Old Orhei in 2007 (Boldureanu 2007; Kuroda 2017).

* * *

During the Middle Ages, food practices were different in cultural and religious dimensions, according to some mechanisms especially applied to meat consumption (Flandrin, Montanari 1996: 321). Based on these realities, in this paper we propose discerning some issues of food history and culture, to what extent emerge the influences of the ethnic/religious factor, in the Old Orhei urban settlement founded during the Mongol domination (Fedorov-Davydov 1984; Абызова, Бырня, Нудельман 1981).

In the present paper, the archaeological level of the Golden Horde period is analysed, and this assemblage is compared to level of 15th—17th centuries in order to account for a diachronic variability among the food resources of animal origin in the site of Old Orhei. This study, concerning the Old medieval Orhei, is mainly focused on the diversity of the food resources as reflected by the archaeozoological analyses. Previous archaeozoological studies for the medieval period in Old Orhei (e.g. Давид 1982; Bejenaru et al. 2003) discussed aspects related to animal species identified in the site, the proportion of wild and domestic species.

Archaeozoological results

The current stage of archaeozoological research is marked by the results obtained by several authors (e.g. V.I. Tsalkin, A.I. David, L. Bejenaru, and S. Stanc).

Tsalkin (1972) studied a sample of 615 faunal remains, but the published data are rather incomplete, the author referring only to the number of the estimated individuals for the identified species: 16 for cattle (*Bos taurus*), 12 for sheep/goat (*Ovis aries/Capra hircus*), 11 for pig (*Sus domesticus*), 3 for horse (*Equus caballus*), 3 for red deer (*Cervus elaphus*) and 2 for roe deer (*Capreolus capreolus*). It should also be mentioned that the author does not specify anything about the archaeological context and chronology of the complexes to which the skeletal remains belong. However, we notice the domina-

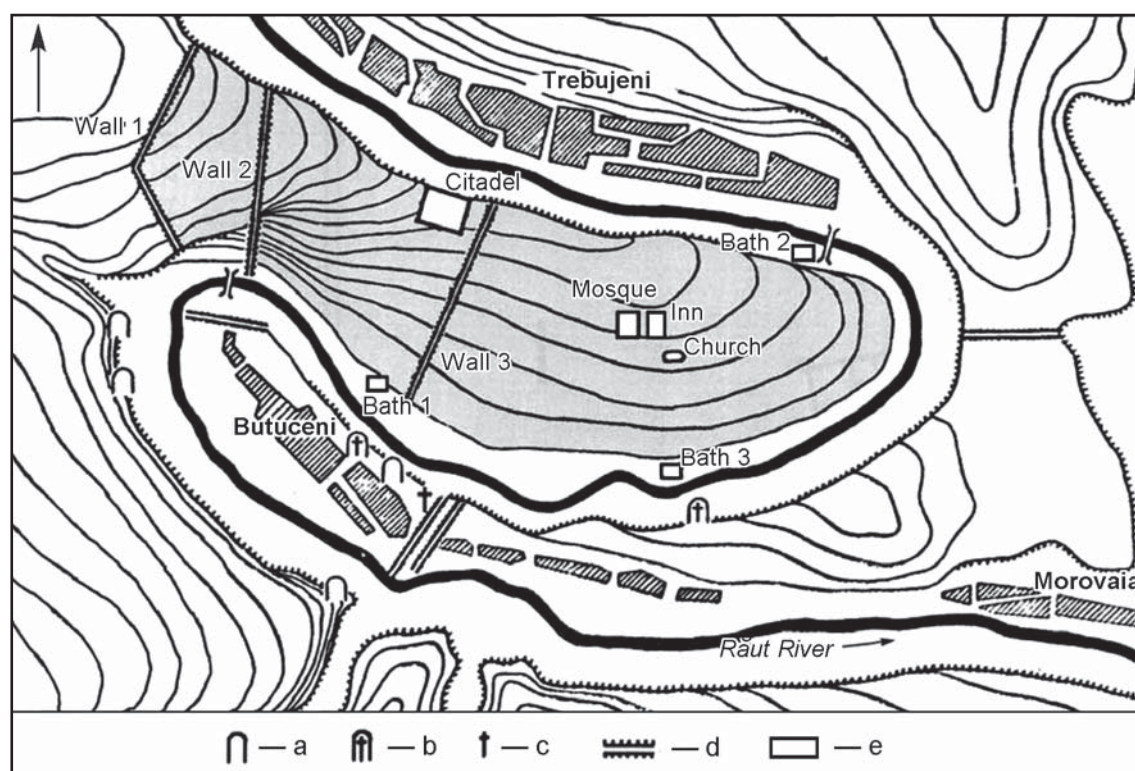


Fig. 3. General plan of the Old Orhei/Orheiul Vechi town (after Postică 2006). Legend: a — monastic cells; b — rupestral monastery; c — St. Maria Church; d — wall of soil; e — medieval stone buildings.

Fig. 3. Общий план городища Старый Орхей (по Postică 2006). Условные обозначения: а — монастырские кельи; b — разрушенный монастырь; c — церковь Св. Марии; d — земляные стены; e — средневековые каменные постройки.

tion of domestic species (represented by a total of 42 individuals), while wild ones are much less represented (only 5 individuals). Upon analyzing the faunal remains from the sites of Moldova and those located on the middle course of Volga, Tsalkin found great resemblance in the size of domestic animals, that were larger than those from the Russian settlements (Tsalkin 1972: 40). Tsalkin identified remains of red deer and roe deer in the archaeozoological sample from Old Orhei.

The study by David (1982) is more elaborate, using methods of quantifying animal species, both the number of remains (NR) and the minimum number of individuals (MNI). Unfortunately, as in the previous study, the author ignores any context or chronology of the archaeological complexes to which skeletal remains belong. Cattle has the highest frequency, followed by sheep/goat and then by pig. We also notice the remains of horse that probably was consumed, as it was shown by further studies. Of the wild species, the red deer prevails, followed by the roe deer.

Archaeozoological studies were continued after 2000 by L. Bejenaru and S. Stanc. The results concerning the archaeozoological assemblage

collected in the 1997—2001 campaigns brought more attention to the consumer diversity issue (Bejenaru et al. 2003). The medieval archaeozoological material is largely of domestic origin, as evidenced by numerous traces of butchery, identified on remains. The influence of the ethnic factor on the livestock structure is evident in this case. Among the fauna remains discovered in the 2010 archaeological campaign, only part of them has been studied, and preliminary results show the different animal food resources used by the native population¹. In the 2017 archaeological campaign, many fauna remains were discovered and recovered² (Fig. 4). Among these, skeletal remains belonging to complex 11 (house pit) (Golden Horde, 14th century) and complex 15 (house) (post-Mongol period, 15th century) were preliminarily analyzed. The same difference appears under the influence of the ethnic factor: sheep/goat and cattle are the main animal food

¹ Bejenaru L., Bacumenco-Pîrnău L., Stanc S. 2010. Unpublished data on the fauna remains from Old Orhei, discovered in the archaeological campaign of 2010.

² Bejenaru L., Bacumenco-Pîrnău L., Stanc S. 2017. Unpublished data on the fauna remains from Old Orhei, discovered in the archaeological campaign of 2017.

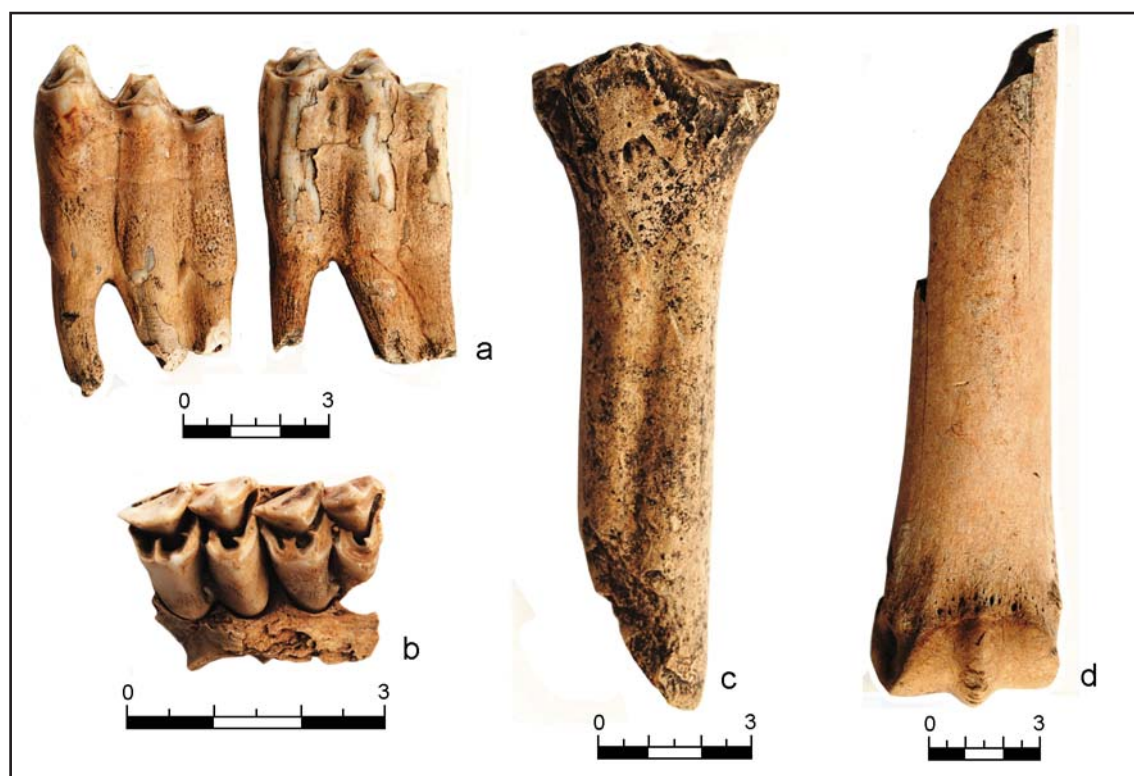


Fig. 4. Animal remains identified in the 2017 archaeological campaign at Old Orhei/Orheiul Vechi: a — teeth of sheep/goat; b — teeth of red deer; c — metatarsus fragment of cattle; d — metapodium fragment of horse.

Fig. 4. Остатки животных, определенные в полевой сезон 2017 года в Старом Орхее: а — зуб овцы/козы; б — зуб благородного оленя; с — фрагмент плюсны КРС; д — фрагмент метаподия лошади.

resources during the Mongol period; diversification of meat resources (pig and deer) in the post-Mongol period.

For the archaeozoological characterization of the Mongol period at Old Orhei, we have accumulated the results of the latest studies, which took into account the archaeological context and the chronology of the complexes from which the fauna remains come.

Animal husbandry, as mentioned above, has been the most important source of meat, both for the Mongol and post-Mongol period. From the list of the 7 domestic species identified, there is clear evidence of consumption (butchery marks) only for 5: cattle, sheep, goat, pig and horse. There is a clear difference with regard to the preferred type of meat: sheep/goat and cattle in the Mongol period; cattle, pig and sheep/goat in the post-Mongol period. In both periods, horse meat was also consumed (Table 1).

The hunting of mammals is better represented in the post-Mongol period. In the Mongol period hunting is sporadic, being almost unimportant as source of food (Table 2). The infrequent wildlife recorded for the Mongol period surprises, whereas it is known from contemporary documents that hunting was quite significant for

these people — hunting was practiced for food needs, procurement of fur and leather, and as a way of training for battle (Spinei 2015; 2015a). Furthermore, the Orhei region was well forested and rich in game.

Hunting was quite diversified during the post-Mongol period (7 species of identified mammals), but it appears focused on large species (red deer, roe deer, wild boar). Two other wild species must be noted: aurochs (*Bos primigenius*), a species extinguished from the present fauna, still hunted in Orheiul Vechi during the 15th—17th centuries; fallow deer (*Dama dama*), a species of Mediterranean origin, probably acclimated to a hunting reserve in forests of the Old Orhei area.

Fishing and harvesting molluscs are very poorly represented (Table 3). Only a few fish skeletal remains have been identified in the context of the Golden Horde period (Table 3). The low percentage of these remains must be considered undervalued given the recovery technique without sieving of the sediments. However, we can assume that the hydrological regime of the Orhei region — represented by rivers, lakes, ponds — was better exploited by fishing in the medieval period. We have to mention that in the 2017 ar-

Table 1.

**Cumulating quantification of domestic mammal assemblages
(1997—2001, 2010, 2017)**

Taxon		14 th Century (Golden Horde)	15 th —17 th Centuries (Post-Mongol Period)
		NISP	NISP
<i>Bos taurus</i>	Cattle	337	1418
<i>Ovis aries/Capra hircus</i>	Sheep/Goat	706	254
<i>Sus domesticus</i>	Pig	3	394
<i>Equus caballus</i>	Horse	71	56
<i>Canis familiaris</i>	Dog	56	25
<i>Felis domesticus</i>	Cat	1	3

(NISP = number of identified specimens).

Table 2.

**Cumulating quantification of wild mammal assemblages
(1997—2001, 2010, 2017)**

Taxon		14 th Century (Golden Horde)	15 th —17 th Centuries (Post-Mongol Period)
		NISP	NISP
<i>Cervus elaphus</i>	Red deer	0	81
<i>Capreolus capreolus</i>	Roe deer	1	16
<i>Dama dama</i>	Fallow deer	0	3
<i>Sus scrofa</i>	Wild boar	0	12
<i>Bos primigenius</i>	Aurochs	0	3
<i>Ursus arctos</i>	Bear	0	1
<i>Lepus europaeus</i>	Hare	6	2

Table 3.

**Cumulating quantification of fish and mollusk assemblages
(1997—2001, 2010, 2017)**

Taxon		14 th Century (Golden Horde)	15 th —17 th Centuries (Post-Mongol Period)
		NISP	NISP
<i>Acipenser</i> sp.	Sturgeon	9	4
Unidentified fish	Fish	63	4
Unidentified shell	Shell	4	0

chaeological campaign a special attention was paid to the recovery of fauna remains, with more fish remains recovered. In the current state of research, fishing appears better represented during the Mongol period. Some of the fish remains belong to sturgeon (*Acipenser* sp.), which has a special nutritional value (probably caught in the Dniester).

Meat consumption varied over time in the Mongol cities situated on the Volga River, as it is proven by the studies on the Bolgar city. Thus, Yavorskaya (2013) indicates for this settlement a decline in beef and horse consumption in 13th—14th centuries compared to the previous period. During the domination of the Golden Horde, within the Bolgar city, inhabitants consumed

more sheep/goat meat supplied from the steppes by nomads (Яворская 2013; 2015). Also, from the Mongol city of Costești (the Republic of Moldova), a preliminary archaeozoological analysis indicates a predominant consumption of sheep/goat, with a very standardized butchery technique³.

In the same context, the analysis of archaeozoological material found on Dzhuketau settlement indicates preferences of Tatar-Mongol people, of Golden Horde period, for beef cattle, horse and sheep/goat meat (Петренко

³ Bejenaru L., 2017. Unpublished data on the fauna remains from Costești, discovered in the archaeological campaign of 2016—2017.

2007; Петренко, Асылгараева, Набиуллин 2012). Considering the quantity of meat used in the food of the people from Dzhuketau, cattle is dominant, followed by horse and then by sheep/goat; but according to the minimum number of individuals, sheep/goat exceed horse, as common situation in all stages of the city development of the city (during pre-Mongol period and Golden Horde domination). Estimating the age at death (Петренко 2007), cattle bred for meat were slaughtered until two years old, and others surpassing this age (but very old individuals were not identified) were bred especially for milk; sheep/goat show the same pattern — the individuals bred for meat were slaughtered until one-year-old or around one-two years old, and others surpassing two years old were bred for wool and maybe milk. The horse bones belonged to young individuals, as the city was supplied with meat of superior quality; the meat of older horses was consumed in rural settlements.

In the capital of the Golden Horde, Sarai Berke city, the archaeozoological assemblage is dominated by domestic species, whereas wild animals account for only 0.2% of wild animals. Among domestic animals, two-thirds belong to sheep/goat; cattle were second place, followed by horse, while pig is almost absent (Петренко 2007).

Conclusions

Old Orhei represents one of the important economic and political centres at the western borders of the Golden Horde in mid 14th century. Its systematic study through archaeological excavations has led to the discovery of sig-

nificant vestiges for reconstructing the history of the city in general, the urban topography, the material culture and the aspects of the spiritual life of the communities living during those times. The osteological material has not been thoroughly studied throughout the numerous archaeological campaigns. However, the rich collection of osteological remains — gathered within the perimeter of this settlement — has enabled the outline of a general picture concerning the food resources of animal origin used by the communities within this area. Moreover, the outcomes of the analysis of archaeozoological data indicate certain connections with the realities identified in what concerns meat intake in other urban settlements of the Mongol empire.

The archaeological and archaeozoological studies concerning the medieval levels of Old Orhei show a diversity of animal resources exploited there mainly through animal husbandry and hunting. The archaeozoological samples pertaining to the 14th—17th centuries comprise about 90% NISP (number of identified specimens) of domestic animal remains. The consumers of animal products varied especially by their ethnicity. Thus, in the period of Mongol occupation (Golden Horde), the main domestic species used for nutrition were sheep/goat (*Ovis aries/Capra hircus*), cattle (*Bos taurus*) and horse (*Equus caballus*), similar to other contemporary Mongol settlements. Later, after the Mongol retreat, the livestock of the local economy changed, being mainly represented by cattle (*Bos taurus*) and pig (*Sus domesticus*).

The hunting records a very low rate during the Golden Horde period; it may be characteristic of the big Mongol cities.

Bibliography

- Bejenaru L., Bacumenco L., Stanc S. 2003. Date arheozoologice privind complexul Orheiul Vechi. *Tyragetia* XII, 85—91.
- Boldureanu A. 2007. Some Remarks on the Metrology of the Golden Horde Silver Ingots in the Light of a Hoard Found at the Orheiul Vechi. URL: <http://www.arheomet.ro/ro/evenimente/simpozion2007/rezumat/boldureanu.html> (accessed 20.12.2017).
- Brătianu Gh. 1999. *Marea Neagră de la origini până la cucerirea otomană*. Ed. a II-a, revăzută. Iași: Editie îngrijită de V. Spinei.
- Cândea I. 2016. Cercetările arheologice din anii 1997—1998 de la Belgorod-Dnestrovsk (Cetatea Albă). In: Cândea I. (coord.). *Cetatea Albă: cercetări arheologice și istorice*. Brăila: Editura Istros, 61—150.
- Fedorov-Davydov G.A. 1984. *Städte der Goldenen Horde an der unteren Wolga*. München: Verlag C.N. Beck.
- Flandrin J.-L., Montanari M. (eds.). 1996. *Histoire de l'alimentation*. Paris: Fayard.
- Gorodenco A. 2000. *Ceramica locală de la Orheiul Vechi*. Brăila: Muzeul Brăilei.
- Kuroda A. 2017. Why and How Did Silver Dominate across Eurasia Late-13th through Mid-14th Century? Historical Backgrounds of the Silver Bars Unearthed from Orheiul Vechi. *Tyragetia* XI [XXVI] (1), 23—34.
- Nicolae E. 2005. Monedele de tip Costești-Gârlea. In: *Simpozion de Numismatică dedicat centenarului Societății Numismatice Române (1903—2003)*. Chișinău, 89—104.
- Nicolae E. 2015a. Monedele Hoardei de Aur. In: Boldureanu A., Nicolae E. (coord.). *Moneda în Republica Moldova*. Chișinău: Biblioteca Științifică Centrală „Andrei Lupan”, 119—126.
- Nicolae E. 2015b. Monedele locale din perioada războiului civil din Hoarda de Aur: 1359—1369. In: Boldureanu A., Nicolae E. (coord.). *Moneda în Republica Moldova*. Chișinău: Biblioteca Științifică Centrală „Andrei Lupan”, 126—131.
- Porucic T. 1934. Câteva cuvinte asupra stațiunilor preistorice dintre Prut și Nistru. *Arhivele Basarabiei* VI (1), 63—64.
- Postică Gh. 2006. *Orheiul Vechi. Cercetări arheologice*

- (1996–2001). Iași.
- Postică Gh. 2009. Istoricul cercetării arheologice în zona Orheiului Vechi. In: Sîrbu V., Luca Cr. (eds.). *Miscellanea Historica et Archaeologica in Honorem Professoris Ionel Cîndea*. Brăila: Muzeul Brăilei; Editura Istros, 209—247.
- Spinei V. 1970. Unele considerații cu privire la descoperirile arheologice din Moldova din secolul al XII-lea până în prima jumătate a secolului al XIV-lea. *Studii și cercetări de istorie veche* 21 (4), 595—617.
- Spinei V. 1979. Începuturile vieții urbane la Bîrlad și problema berladnicilor. *Anuarul Institutului de Istorie și Arheologie „A.D. Xenopol”* XVI. Iași, 271—293.
- Spinei V. 1994. *Moldova în secolele XI—XIV*. Chișinău: Universitas.
- Spinei V. 2006. Comerțul și geneza orașelor din sud-estul Moldovei (secolele XIII—XIV). In: Spinei V. *Universa Valachia: Românii în contextul politic internațional de la începutul mileniului al II-lea*. Chișinău: Cartdidact, 693—780.
- Spinei V. 2015. Hunting in the Mongol Society During The Great Expansion Age in Eurasia. In: Golden P.B., Kovalev R.K., Martinez A.P., Skaff J., Zimonyi A. (eds.). *Archivum Eurasiae Medii Aevi* 21 (2014—2015). Festschrift for Thomas T. Allsen in Celebration of His 75th Birthday, Wiesbaden: Harrassowitz Verlag, 215—276.
- Spinei V. 2015a. Vânătoarea la mongoli în epoca marii expansiuni în Eurasia. *Studii și Materiale de Istorie Medie* XXXIII, 9—84.
- Tabuncic S. 2006. Habitatul rural din răsăritul Țării Moldovei în secolele XIV—XVI, oglindit de izvoarele arheologice. In: *Civilizația medievală și modernă în Moldova. Studii în onoare demir Dragnev*. Chișinău: Civitas, 34—45.
- Telnoy N., Reaboi T. 1997. Cercetarea orașului Hoardei de Aur Costești-Gârlea. *Tyragetia* IV—V (1994—1995), 139—146.
- Vornic V. 2017. Istoricul cercetării arheologice a orașului medieval de la Costești-Gârlea. *Revista Arheologică* XIII, 76—85.
- Vornic V., Tabuncic S., Ursu I. 2015. Noi descoperiri în situl arheologic medieval de la Vorniceni-Gura Văii In: Vornic V. (red.-șef). *Arheologia preventivă în Republica Moldova II*. Chișinău: Agenția Națională Arheologică, 95—104.
- Абызова Е.Н. 1982. Гончарная мастерская на поселении XIV в. у с. Костешты. *АИМ в 1977—1978 гг.*, 160—171.
- Абызова Е.Н., Бырня П.П., Нудельман А.А. 1981. *Древности Старого Орхей (золотоордынский период)*. Кишинев: Штиинца.
- Абызова Е.Н., Травкин С.Н. 2000. Некоторые особенности медных джучидских монет с поселения Костешты (Бессарабия). В: Евлевский А.В. (гл. ред.). *Ступи Европы в эпоху средневековья 1*. Донецк: ИА НАНУ; ДонНУ, 351—359.
- Бырня П.П. 1991. Из истории исследования Старого Орхей (1946—1958). В: *Археологические исследования в Старом Орхее*. Кишинев, 5—43.
- Бырня П.П. 1997. Топография золотоордынского города в Старом Орхее. В: *Vestigii arheologice din Moldova*. Chișinău: AȘ RM, 267—282.
- Бырня П.П., Зиливинская Э.Д. 1988. Бани из Старого Орхей. В: Бырня П.П. (отв. ред.). *Средневековые памятники Днестровско-Прутского междуречья*. Кишинев: Штиинца, 4—27.
- Великанова М.С. 1993. *Антропология средневекового населения Молдавии (по материалам средневекового памятника Старый Орхей)*. Москва: Наука.
- Давид А. 1982. *Формирование териофауны Молдавии в антропогене*. Кишинев: Штиинца.
- Егоров В.Л. 1977. География городов Золотой Орды. СА (1), 114—125.
- Клейман И.Б. 2000. В начале славных дел... (М.Ф. Болтенко и раскопки в Аккермане в 1912 г.). *Stratum plus* (3), 85—87.
- Кравченко А.А. 1986. *Средневековый Белгород на Днестре (конец XIII—XIV в.)*. Киев: Наукова думка.
- Петренко А.Г. 2007. *Становление и развитие основ животноводческой деятельности в истории народов среднего Поволжья и Предуралья (по археозоологическим материалам)*. Казань: ИИ АН РТ.
- Петренко А.Г., Асылгараева Г.Ш., Набиуллин Н.Г. 2012. Хозяйственная деятельность населения города Джукетау по данным археозоологических материалов. *Филология и культура* 28 (2), 274—281.
- Полевой Л.Л. 1969. *Городское гончарство Пруто-Днестровья в XIV в.* Кишинев: АН МССР.
- Полевой Л.Л. 1969а. Монеты из раскопок и сборов на поселении Костешты-Гырля. В: Кетрару Н.А., Маркевич В.И. (ред.). *Далекое прошлое Молдавии*. Кишинев: АН МССР, 146—161.
- Полевой Л.Л. 1974. Памятники золотоордынского времени (XIV в.). В: *Древняя культура Молдавии*. Кишинев: Штиинца, 151—168.
- Полевой Л.Л., Бырня П.П. 1974. *Средневековые памятники XIV—XVII вв.* Археологическая карта Молдавской ССР 7. Кишинев: Штиинца.
- Постикэ Г. 2005. Цитадель золотоордынского города Шехр ал-Джедид (Старый Орхей, Молдова). РА (2), 151—155.
- Рафалович И.А., Полевой Л.Л. 1964. Раскопки гончарных горнов на поселении Лозово I. В: *Материалы и исследования по археологии и этнографии Молдавской ССР*. Кишинев, 241—247.
- Рикман Э.А. 1955. Археологические работы в 1954 г. на городище у с. Костешты. *Известия МФ АН СССР* 25 (5), 95—112.
- Рябой Т.Ф. 1991. Жилища золотоордынского времени из Старого Орхей. В: *Археологические исследования в Старом Орхее*. Кишинев, 72—91.
- Рябой Т.Ф., Тельнов Н.П. 1998. Костешты — золотоордынский центр XIV в. по производству поливной керамики в Днестровско-Прутском междуречье. В: *Историко-культурные связи Причерноморья и Средиземноморья X—XVIII вв. по материалам поливной керамики*. Симферополь, 177—179.
- Смирнов Г.Д. 1954. Археологические исследования Старого Орхей. *КСИИМК* 56, 24—39.
- Смирнов Г.Д. 1960. Из истории Старого Орхей. *Известия МФ АН СССР* 70 (4), 77—87.
- Тельнов Н.П., Рябой Т.Ф. 2000. Золотоордынский город у с. Костешты в Молдавии. *Stratum plus* (5), 108—118.
- Федоров-Давыдов Г.А. 1966. *Кочевники Восточной Европы под властью золотоордынских ханов*. Москва: МГУ.
- Цалкин В.И. 1972. Фауна из раскопок славянских памятников Молдавии. *Труды Московского общества испытателей природы* XLVIII, 38—65.
- Чеботаренко Г.Ф., Бырня П.П. 1960. Археологические раскопки у с. Бравичены в 1956 г. *Известия МФ АН СССР* 70 (4). Кишинев, 45—52.
- Яворская Л.В. 2013. Специфика заполнения культурных слоев и динамика мясного потребления в городе Болгар (по археозоологическим материалам раскопа CLXXIX). ПА 5 (3), 91—97.

Яворская Л. В. 2015. Процессы урбанизации и динамика мясного потребления в средневековых городах Поволжья (по археозоологическим материалам). В: Бочаров С. Г., Ситдинов А. Г. (отв. ред.). *Генуэзская Газария и Золотая Орда*. Казань; Симфе-

рополь; Кишинев: Stratum Plus, 197—206.

Янина С. А. 1977. «Новый город» (Янги-шехр=Шехр ал-Джедид) — монетный двор Золотой Орды и его местонахождение. *Труды ГИМ* 49. Нумизматический сборник ГИМ V, 193—213.

References

- Bejenaru, L., Bacumenco, L., Stanc, S. 2003. Date arheozoologice privind complexul Orheiul Vechi. *Tyragetia* XII, 85—91.
- Boldureanu, A. 2007. Some Remarks on the Metrology of the Golden Horde Silver Ingots in the Light of a Hoard Found at the Orheiul Vechi. URL: <http://www.arheomet.ro/ro/evenimente/simpozion2007/rezumat/boldureanu.html> (accessed 20.12.2017).
- Brătianu, Gh. 1999. *Marea Neagră de la origini până la cucerirea otomană*. Ed. a II-a, revăzută. Iași: Editie îngrijită de V. Spinei.
- Cândea, I. 2016. Cercetările arheologice din anii 1997—1998 de la Belgorod-Dnestrovsk (Cetatea Albă). In Cândea, I. (coord.). *Cetatea Albă: cercetări arheologice și istorice*. Brăila: Editura Istros, 61—150.
- Fedorov-Davydov, G. A. 1984. *Städte der Goldenen Horde an der unteren Wolga*. München: Verlag, C. N. Beck.
- Flandrin, J.-L., Montanari, M. (eds.). 1996. *Histoire de l'alimentation*. Paris: Fayard.
- Gorodenco, A. 2000. *Ceramica locală de la Orheiul Vechi*. Brăila: Muzeul Brăilei.
- Kuroda, A. 2017. Why and How Did Silver Dominate across Eurasia Late-13th through Mid-14th Century? Historical Backgrounds of the Silver Bars Unearthed from Orheiul Vechi. *Tyragetia* XI [XXVI], 1, 23—34.
- Nicolae, E. 2005. Monedele de tip Costești-Gârlea. In *Simpozion de Numismatică dedicat centenarului Societății Numismatice Române (1903—2003)*. Chișinău, 89—104.
- Nicolae, E. 2015. Monedele Hoardei de Aur. In Boldureanu, A., Nicolae, E. (coord.). *Moneda în Republica Moldova*. Chișinău: Biblioteca Științifică Centrală „Andrei Lupan”, 119—126.
- Nicolae, E. 2015. Monedele locale din perioada războiului civil din Hoarda de Aur: 1359—1369. In Boldureanu, A., Nicolae, E. (coord.). *Moneda în Republica Moldova*. Chișinău: Biblioteca Științifică Centrală „Andrei Lupan”, 126—131.
- Porucic, T. 1934. Câteva cuvinte asupra stațiunilor preistorice dintre Prut și Nistru. *Arhivele Basarabiei* VI (1), 63—64.
- Postică, Gh. 2006. *Orheiul Vechi. Cercetări arheologice (1996—2001)*. Iași.
- Postică, Gh. 2009. Istoricul cercetării arheologice în zona Orheiului Vechi. In Sirbu, V., Luca, Cr. (eds.). *Miscellanea Historica et Archaeologica in Honorem Professoris Ionel Cândea*. Brăila: Muzeul Brăilei; Editura Istros, 209—247.
- Spinei, V. 1970. Unele considerații cu privire la descoperirile arheologice din Moldova din secolul al XII-lea până în prima jumătate a secolului al XIV-lea. *Studii și cercetări de istorie veche* 21 (4), 595—617.
- Spinei, V. 1979. Începuturile vieții urbane la Bîrlad și problema berladnicilor. *Anuarul Institutului de Istorie și Arheologie „A. D. Xenopol”* XVI. Iași, 271—293.
- Spinei, V. 1994. *Moldova în secolele XI—XIV*. Chișinău: Universitas.
- Spinei, V. 2006. Comerțul și geneza orașelor din sud-estul Moldovei (secolele XIII—XIV). In Spinei, V. *Universa Valachica: România în contextul politic internațional de la începutul mileniului al II-lea*. Chișinău: Cartdidact, 693—780.
- Spinei, V. 2015. Hunting in the Mongol Society During The Great Expansion Age in Eurasia. In Golden, P. B., Kovalev, R. K., Martinez, A. P., Skaff, J., Zimonyi, A. (eds.). *Archivum Eurasiae Medii Aevi* 21 (2014—2015). Festschrift for Thomas T. Allsen in Celebration of His 75th Birthday, Wiesbaden: Harrassowitz Verlag, 215—276.
- Spinei, V. 2015. Vânătoarea la mongoli în epoca marii expansiuni în Eurasia. *Studii și Materiale de Istorie Medie* XXXIII, 9—84.
- Tabuncic, S. 2006. Habitatul rural din răsăritul Țării Moldovei în secolele XIV—XVI, oglindit de izvoarele arheologice. In *Civilizația medievală și modernă în Moldova. Studii în onoare demir Dragnev*. Chișinău: Civitas, 34—45.
- Telnov, N., Reaboi, T. 1997. Cercetarea orașului Hoardei de Aur Costești-Gârlea. *Tyragetia* IV—V (1994—1995), 139—146.
- Vornic, Vl. 2017. Istoricul cercetării arheologice a orașului medieval de la Costești-Gârlea. *Revista Arheologică* XIII, 76—85.
- Vornic, Vl., Tabuncic, S., Ursu, I. 2015. Noi descoperiri în situl arheologic medieval de la Vorniceni-Gura Văii. In Vornic, V. (red.-șef). *Arheologia preventivă în Republica Moldova II*. Chișinău: Agenția Națională Arheologică, 95—104.
- Abyzova, E. N. 1982. In *Arkheologicheskie issledovaniia v Moldavii v 1977—1978 gg. (Archaeological Investigations in Moldova in 1977—1978)*, 160—171 (in Russian).
- Abyzova, E. N., Bîrnea, P. P., Nudel'man, A. A. 1981. *Drevnosti Starogo Orheia. Zolotoordynskii period (Antiquities of Old Orhei (Golden Horde Period))*. Kishinev: “Știința” Publ. (in Russian).
- Abyzova, E. N., Travkin, S. N. 2000. In Evglevskii, A. V. (ed.-in-chief). *Stepi Evropy v epokhu srednevekov'ia (Steppes of Europe in the Middle Ages)* 1. Donetsk: Institute of Archaeology, National Academy of Sciences of Ukraine; Donetsk National University, 351—359 (in Russian).
- Bîrnea, P. P. 1991. In *Arkheologicheskie issledovaniia v Starom Orkhee (Archaeological Investigations in the Old Orhei)*. Kishinev, 5—43 (in Russian).
- Bîrnea, P. P. 1997. In *Vestigii arheologice din Moldova*. Chișinău: AȘ RM, 267—282 (in Russian).
- Velikanova, M. S. 1993. *Antropologiya srednevekovogo naseleeniia Moldavii (po materialam srednevekovogo pamiatnika Stari Orkhei) (Anthropology of the Medieval Populations of Moldova: by Materials from the Medieval Site of Old Orhei)*. Moscow: “Nauka” Publ. (in Russian).
- David, A. I. 1982. *Formirovanie teriofauny Moldavii v antropogene (Forming of the Theriofauna of Moldova in the Anthropogene)*. Kishinev: “Știința” Publ. (in Russian).
- Egorov, V. L. 1977. In *Sovetskaia Arkheologiya (Soviet Archaeology)* (1), 114—125 (in Russian).
- Bîrnea, P. P., Zilivinskaya, E. D. 1988. In Bîrnea, P. P. (ed.). *Srednevekovye pamiatniki Dnestrovsko-Prut'skogo mezhdukh'ia (Medieval Sites of the Dniester-Prut Interfluvium)*. Kishinev: “Știința” Publ., 4—27 (in Russian).
- Kleiman, I. B. 2000. In *Stratum plus. Archaeology and Cultural Anthropology* (3), 85—87 (in Russian).
- Kravchenko, A. A. 1986. *Srednevekovyi Belgorod na Dnestre (konets XIII—XIV vv.) (Medieval Belgorod on Dniester (Late 13th — 14th Centuries))*. Kiev: “Naukova dumka” Publ. (in Russian).
- Petrenko, A. G. 2007. *Stanovlenie i razvitie osnov zhivotnovodcheskoi deiatel'nosti v istorii narodov Srednego Povolzh'ia i Predural'ia (po arheozoologicheskim materialam) (Formation and Development of Animal Husbandry in History of Peoples of the Middle Volga Area and Cis-Urals (by archaeozoological materials))*. Series: Archaeology of Eurasian Steppes 3. Kazan: Institute of History named after Sh. Marjani, Tatarstan Academy of Sciences (in Russian).
- Petrenko, A. G., Asylgaraeva, G. Sh., Nabiullin, N. G. 2012. In *Filologiya i kultura (Philology and Culture)* 28 (2), 274—281 (in Russian).
- Polevoy, L. L. 1969. *Gorodskoe goncharstvo Pruto-Dnestrov'ia v XIV veke. Po materialam raskopok goncharnogo kvartala na poselenii Kostashty (The Urban Pottery-Making in the Prut and Dniester Area in the 14th Century: by materials of excavations of the potters' quarters on the Costești settlement)*. Kishinev: Institute of History, Academy of Sciences of the Moldavian SSR (in Russian).
- Polevoy, L. L. 1969. In Chettraru, N. A., Markevich, V. I. (eds.). *Dale-*

- koe proshloe Moldavii (*The Remote Past of Moldavia*). Kishinev: "Cartea Moldovenească" Publ., 146—161 (in Russian).
- Polevoy, L.L. 1974. In Zelenchuk, V.S. (ed.). *Drevniaia kul'tura Moldavii (Ancient Culture of Moldavia)*. Kishinev: "Știința" Publ., 151—168 (in Russian).
- Polevoy, L.L., Bîrnea, P.P. 1974. *Srednevekovye pamiatniki XIV—XVII vv. (Medieval Sites of 14th—17th Centuries)*. Series: Archaeological Map of the Moldavian SSR 7. Kishinev: "Știința" Publ. (in Russian).
- Postică, G. 2005. In *Rossiiskaia Arkheologiya (Russian Archaeology)* (2), 151—155 (in Russian).
- Rafalovich, I.A., Polevoy, L.L. 1964. In *Materialy i issledovaniia po arkheologii i etnografii Moldavskoi SSR (Materials and Investigations on the Archaeology and Ethnography of Moldavian SSR)*. Kishinev, 241—247 (in Russian).
- Rikman, E.A. 1955. In *Izvestiia Moldavskogo filiala Akademii nauk SSSR (Bulletin of the Moldovan Branch, Academy of Sciences of the USSR)* 25 (5), 95—112 (in Russian).
- Reaboi, T.F. 1991. In Bîrnea, P.P. (ed.). *Arkheologicheskie issledovaniia v Starom Orkhee (Archaeological Investigations in the Old Orhei)*. Kishinev: "Știința" Publ., 72—91 (in Russian).
- Reaboi, T.F., Tel'nov, N.P. 1998. In Solodovnikova, S.N., Kuznetsova, V.K., Nevedrova, R.G. (eds.). *Istoriko-kul'turnye sviazi Prichernomor'ia i Sredizemnomor'ia X—XVIII vv. po materialam polivnoi keramiki (The Historical and Cultural Connections of the Black Sea Region and the Mediterranean Area in 10th — 18th Centuries on the Basis of Glazed Pottery)*. Simferopol: "EKOSI-Gidrofizika" Publ., 177—179 (in Russian).
- Smimov, G.D. 1954. In *Kratkie soobshcheniia Instituta istorii material'noi kul'tury (Brief Communications of the Institute for the History of Material Culture)* 56, 24—39 (in Russian).
- Smimov, G.D. 1960. In *Izvestiia Moldavskogo filiala Akademii nauk SSSR (Bulletin of the Moldovan Branch, Academy of Sciences of the USSR)* 70 (4), 77—87 (in Russian).
- Tel'nov, N.P., Reaboi, T.F. 2000. In *Stratum plus. Archaeology and Cultural Anthropology* (5), 108—118 (in Russian).
- Fyodorov-Davydov, G.A. 1966. *Kochevniki Vostochnoi Evropy pod vlast'iu zolotoordynskikh khanov: Arkheologicheskie pamiatniki (East European Nomads under rule of Altyn Orda Khans: Archaeological Sites)*. Moscow: Moscow State University (in Russian).
- Tsalkin, V.I. 1972. In *Trudy Moskovskogo obshchestva ispytatelei prirody (Bulletin of the Moscow Society of Naturalists)* XLVIII, 38—65 (in Russian).
- Chebotarenko, G.F., Bîrnea, P.P. 1960. In *Izvestiia Moldavskogo filiala Akademii nauk SSSR (Bulletin of the Moldovan Branch, Academy of Sciences of the USSR)* 70 (4). Kishinev, 45—52 (in Russian).
- Yavorskaya, L.V. 2013. In *Povolzhskaya arkheologiya (Volga River Region Archaeology)* 5 (3), 91—97 (in Russian).
- Yavorskaya, L.V. 2015. In Bocharov, S.G., Sitdikov, A.G. (eds.). *Genuezskaia Gazariia i Zolotaia Orda (The Genoese Gazaria and the Golden Horde)*. Kazan; Simferopol; Kishinev: "Stratum plus" Publ., 197—206 (in Russian).
- Yanina, S.A. 1977. In *Trudy Gosudarstvennogo istoricheskogo muzeia (Proceedings of the State Historical Museum)* 49. Series: Numismatic Collected Papers of the State Historical Museum V, 193—213 (in Russian).

Список сокращений

ААМ КГУ	— Архив Археологического музея Казанского государственного университета. Казань.
АВЕС	— Археология Восточно-Европейской степи. Саратов.
АГПА	— Армавирская государственная педагогическая академия. Армавир.
АГПИ	— Армавирский государственный педагогический институт. Армавир.
АГПИ	— Астраханский государственный педагогический институт. Астрахань.
АГПУ	— Армавирский государственный педагогический университет. Армавир.
АГУ	— Актобинский региональный государственный университет имени К. Жубанова. Актобе.
АГУ	— Астраханский государственный университет. Астрахань.
АДСВ	— Античная древность и средние века. Свердловск / Екатеринбург.
АДУ	— Археологічні дослідження в Україні. Київ.
АЕС	— Археология евразийских степей. Казань.
АИАПМЗ	— Азовский историко-археологический и палеонтологический музей-заповедник. Азов.
АИК	— Археологические исследования в Крыму. Симферополь.
АИМ	— Археологические исследования в Молдавии. Кишинев.
АИППЗ	— Археология и история Пскова и Псковской земли. Москва; Псков.
АКМ	— Армавирский краеведческий музей. Армавир.
АлГУ	— Алтайский государственный университет. Барнаул.
АмГУ	— Амурский государственный университет. Благовещенск.
АН	— Академия наук.
АН КазССР	— Академия наук Казахской ССР. Алма-Ата.
АН РБ	— Академия наук Республики Башкортостан. Уфа.
АН РТ	— Академия наук Республики Татарстан. Казань.
АН СССР	— Академия наук Союза Советских Социалистических Республик. Москва.
АН ЧР	— Академия наук Чеченской республики. Грозный.
АНИИЭЯЛИ	— Адыгейский научно-исследовательский институт экономики, языка, литературы и истории. Майкоп.
АНСК	— Археологическое наследие Саратовского края. Саратов.
АО	— Археологические открытия. Москва.
АСГЭ	— Археологический сборник Государственного Эрмитажа. Ленинград / Санкт-Петербург.
АЭАЕ	— Археология, этнография и антропология Евразии. Новосибирск.
АЭМК	— Археология и этнография Марийского края. Йошкар-Ола.
БашГПИУ	— Башкирский государственный педагогический университет. Уфа.
БГИАМЗ	— Болгарский государственный историко-архитектурный музей-заповедник. Болгар.
БГУ	— Бурятский государственный университет. Улан-Удэ.
БелГУ	— Белгородский государственный университет. Белгород.
БНЦ СО РАН	— Бурятский научный центр Сибирского отделения Российской Академии наук. Улан-Удэ.
БНЦ УрО АН СССР	— Башкирский научный центр Уральского отделения Академии наук СССР. Уфа.
БФ СО АН СССР	— Бурятский филиал Сибирского отделения Академии наук СССР. Улан-Удэ.
БФАН СССР	— Башкирский филиал Академии наук СССР. Уфа.
ВА	— Вестник антропологии. Москва.
ВААЭ	— Вестник археологии, антропологии и этнографии. Тюмень.
ВАГС	— Волгоградский филиал Академии государственной службы. Волгоград.
ВВ	— Византийский временник. Москва.
ВГПИ	— Воронежский государственный педагогический институт. Воронеж.
ВГПУ	— Воронежский государственный педагогический университет. Воронеж.
ВГУ	— Воронежский государственный университет. Воронеж.
ВДИ	— Вестник древней истории. Москва.
ВолГПИ	— Волгоградский государственный педагогический институт. Волгоград.
ВолГУ	— Волгоградский государственный университет. Волгоград.
ВСКИ	— Вопросы северокавказской истории. Армавир.
ВУАК	— Воронежская ученая архивная комиссия.
ВУАЭ	— Волго-Уральская археологическая экспедиция АН СССР.
ВФ РАНХиГС	— Волгоградский филиал Российской академии народного хозяйства и государственной службы. Волгоград.
ГАГУ	— Горно-Алтайский государственный университет. Горно-Алтайск.
ГАСК	— Государственный архив Ставропольского края. Ставрополь.
ГАСО	— Государственный архив Саратовской области. Саратов.
ГВИПМЗ	— Государственный военно-исторический и природный музей-заповедник.
ГИМ	— Государственный исторический музей. Москва.
ГМВ / ГМИНВ	— Государственный музей искусств народов Востока. Москва.
ГРВЛ	— Главная редакция восточной литературы издательства «Наука». Москва.
ГУП	— Государственное унитарное предприятие.

ГЭ	— Государственный Эрмитаж. Ленинград / Санкт-Петербург.
ДА	— Донская археология. Ростов-на-Дону.
ДАС	— Донецкий археологический сборник. Донецк.
ДБ	— Древности Биляра. Казань.
ДВНЦ АН СССР	— Дальневосточный научный центр Академии наук СССР. Владивосток.
ДВО РАН	— Дальневосточное отделение Российской Академии наук. Владивосток.
ДГУ / ДонГУ	— Донецкий государственный университет. Донецк.
ДнГУ	— Днепропетровский государственный университет. Днепропетровск.
ДонНУ	— Донецкий национальный университет. Донецк.
ДСПК / ДСПиК	— Древности Степного Причерноморья и Крыма. Запорожье.
ЕНУ	— Евразийский национальный университет им. Л. Н. Гумилева. Астана.
ЗабГУ	— Забайкальский государственный университет. Чита.
ЗВОРАО	— Записки Восточного отделения Русского археологического общества. Санкт-Петербург.
ЗИАН	— Записки Императорской Академии наук. Санкт-Петербург.
ЗКАЭ	— Западно-Казахстанская археологическая экспедиция.
ЗКМ	— Зимовниковский краеведческий музей. Зимовники.
ЗНУ	— Запорожский национальный университет. Запорожье.
ЗООИД	— Записки Одесского общества истории и древностей. Одесса.
ИА АН РТ	— Институт археологии им. А. Х. Халикова Академии наук Республики Татарстан. Казань.
ИА КН МОН РК	— Институт археологии им. А. Х. Маргулана Комитета науки Министерства образования и науки Республики Казахстан. Алматы.
ИА НАНУ	— Институт археологии Национальной Академии наук Украины. Киев.
ИА РАН	— Институт археологии Российской Академии наук. Москва.
ИАИАИД	— Историко-археологические исследования в г. Азове и на Нижнем Дону. Азов.
ИАК	— Известия Императорской археологической комиссии. Санкт-Петербург.
ИАК	— Императорская археологическая комиссия. Санкт-Петербург.
ИАК РАН	— Институт археологии Крыма Российской Академии наук. Симферополь.
ИАИ	— Известия Императорской Академии наук. Санкт-Петербург.
ИАЭТ СО РАН	— Институт археологии и этнографии Сибирского отделения Российской Академии наук. Новосибирск.
ИГ СО РАН	— Институт географии им. В. Б. Сочавы Сибирского отделения Российской Академии наук. Иркутск.
ИИ АН РТ	— Институт истории им. Ш. Марджани Академии наук Республики Татарстан. Казань.
ИИАЭ ДВО РАН	— Институт истории, археологии и этнографии народов Дальнего Востока Дальневосточного отделения Российской Академии наук. Владивосток.
ИИМК РАН	— Институт истории материальной культуры Российской Академии наук. Санкт-Петербург.
ИИФФ СО АН СССР	— Институт истории, филологии и философии Сибирского отделения Академии наук СССР. Новосибирск.
ИМБТ СО РАН	— Институт буддологии, тибетологии и монголоведения Сибирского отделения Российской Академии наук. Улан-Удэ.
ИМФ АН СССР	— Известия Молдавского филиала Академии наук СССР. Кишинев.
ИНК	— Историческое наследие Крыма. Симферополь.
ИОАИЭ	— Известия Общества археологии, истории и этнографии при Казанском университете. Казань.
ИПОС СО РАН	— Институт проблем освоения Севера Сибирского отделения Российской Академии наук. Тюмень.
ИРГО	— Императорское Русское географическое общество. Санкт-Петербург.
ИрГТУ	— Иркутский государственный технический университет. Иркутск.
ИТОИАЭ	— Известия Таврического общества истории, археологии и этнографии. Симферополь.
ИТУАК	— Известия Таврической ученой архивной комиссии. Симферополь.
ИФЖ	— Историко-филологический журнал. Ереван.
ИЭА РАН	— Институт этнологии и антропологии им. Н. Н. Миклухо-Маклая Российской Академии наук. Москва.
ИЯЛИ КНЦ РАН	— Институт языка, литературы и истории им. Г. Ибрагимова, Казанский научный центр Российской Академии наук. Казань.
ИЯЛИ КФАН СССР	— Институт языка, литературы и истории, Казанский филиал Академии наук СССР. Казань.
ІА НАНУ	— Інститут археології Національної Академії наук України. Київ.
ІМФЕ	— Інститут мистецтвознавства, фольклористики та етнології ім. М. Т. Рильського Національної Академії наук України. Київ.
КалмГУ	— Калмыцкий государственный университет. Элиста.
КАЭ	— Кавказская археологическая экспедиция.
КАЭЭ	— Камская археолого-этнографическая экспедиция.
КБИГИ	— Кабардино-Балкарский институт гуманитарных исследований. Нальчик.
КГИАМЗ	— Краснодарский государственный историко-археологический музей-заповедник им. Е. Д. Фелицына. Краснодар.
КГПИ	— Куйбышевский государственный педагогический институт. Куйбышев.
КГПУ	— Красноярский государственный педагогический университет им. В. П. Астафьева. Красноярск.
КГУ	— Куйбышевский государственный университет. Куйбышев.
КГУКИ	— Краснодарский государственный университет культуры и искусств. Краснодар.
КИУ	— Казанский Императорский университет. Казань.

ККАЭЭ	— Киргизская комплексная археолого-этнографическая экспедиция АН СССР.
КККМ	— Красноярский краевой краеведческий музей. Красноярск.
КНИИ ИФЭ	— Калмыцкий научно-исследовательский институт истории, филологии и экономики. Элиста.
КСИА	— Краткие сообщения Института археологии АН СССР / РАН. Москва.
КСИИМК	— Краткие сообщения Института истории материальной культуры. Ленинград / Санкт-Петербург.
КСКДА	— Комитет Ставропольского края по делам архивов. Ставрополь.
КубГУ	— Кубанский государственный университет. Краснодар.
КузГТУ	— Кузбасский государственный технический университет. Кемерово.
КФ ИА НАНУ	— Крымский филиал Института археологии Национальной академии наук Украины. Симферополь.
КЧНИИ	— Карачаево-Черкесский научно-исследовательский институт. Черкесск.
ЛГПУ	— Липецкий государственный педагогический университет. Липецк.
ЛГУ	— Ленинградский государственный университет. Ленинград.
МАИЭТ	— Материалы по археологии, истории и этнографии Таврии. Симферополь.
МАК	— Материалы по археологии Кавказа, собранные экспедициями Московского археологического общества. Москва.
МАО	— Императорское Московское археологическое общество. Москва.
МарГУ	— Марийский государственный университет. Йошкар-Ола.
МарНИИЯЛИ	— Марийский научно-исследовательский институт языка, литературы и истории. Йошкар-Ола.
МАРХИ	— Московский архитектурный институт. Москва.
МАЭ РАН	— Музей антропологии и этнографии им. Петра Великого «Кунсткамера» Российской Академии наук. Санкт-Петербург.
МГИКЗ	— Мангистауский государственный историко-культурный заповедник. Актау.
МГУ	— Московский государственный университет им. М.В. Ломоносова. Москва.
МИА	— Материалы и исследования по археологии СССР. Москва; Ленинград.
МИАП	— Материалы и исследования по археологии Поволжья. Йошкар-Ола.
МИАСК	— Материалы и исследования по археологии Северного Кавказа. Армавир.
МИИKN СК	— Материалы по изучению историко-культурного наследия Северного Кавказа. Ставрополь.
МИТТ	— Материалы по истории туркмен и Туркмении. Москва; Ленинград.
МИЦАИ	— Международный институт центральноазиатских исследований. Самарканд.
МНК	— Международная нумизматическая конференция.
МНПК	— Международная научно-практическая конференция.
МОН РК РК	— Министерство образования и науки Республики Казахстан. Астана / Нур-Султан.
МЮКАЭ	— Материалы Южно-крымской археологической экспедиции. Санкт-Петербург; Симферополь.
НА ИА НАНУ	— Научный архив Института археологии Национальной Академии наук Украины. Киев.
НА ИИМК	— Научный архив Института истории материальной культуры. Ленинград / Санкт-Петербург.
НА НЗХТ	— Научный архив Национального заповедника «Херсонес Таврический». Севастополь.
НАВ	— Нижневолжский археологический вестник. Волгоград.
НАНУ	— Национальная Академия наук Украины. Киев.
НГУ	— Новосибирский государственный университет. Новосибирск.
НИИГН	— Научно-исследовательский институт гуманитарных наук при правительстве Республики Мордовия. Саранск.
НИИЯЛИ ЯАССР	— Научно-исследовательский институт языка, литературы и истории Якутской АССР. Якутск.
НМ РТ	— Национальный музей Республики Татарстан. Казань.
ННГУ	— Нижегородский государственный университет им. Н.И. Лобачевского. Нижний Новгород.
НОА ИА РАН	— Научно-отраслевой архив Института археологии Российской Академии наук. Москва.
НФ МА РТ	— Научный фонд Музея археологии Республики Татарстан. Казань.
НЭ / НиЭ	— Нумизматика и эпиграфика. Москва.
ОАК	— Отчет Императорской Археологической комиссии. Санкт-Петербург.
ОмГПУ	— Омский государственный педагогический университет. Омск.
ОмГУ	— Омский государственный университет им. Ф.М. Достоевского. Омск.
ПА	— Поволжская археология. Казань.
ПАЭ ИА АН СССР	— Поволжская археологическая экспедиция Института археологии Академии наук СССР.
ПАЭ МарГУ	— Поволжская археологическая экспедиция Марийского государственного университета.
ПГГПУ	— Пермский государственный гуманитарно-педагогический университет. Пермь.
ПГПУ	— Пензенский государственный педагогический университет им. В.Г. Белинского. Пенза.
ПСРЛ	— Полное собрание русских летописей.
РА	— Российская археология. Москва.
РАН	— Российская Академия наук. Москва.
РАНХиГС	— Российская академия народного хозяйства и государственной службы при Президенте Российской Федерации. Москва.
РГГУ	— Российский государственный гуманитарный университет. Москва.
РГУ	— Ростовский государственный университет. Ростов-на-Дону.
РИО	— редакционно-издательский отдел.
РМСАЭ	— Российско-монгольская совместная археологическая экспедиция.

РО НА ИИМК РАН	— Рукописный отдел Научного архива Института истории материальной культуры. Ленинград / Санкт-Петербург.
РЦСЭ МЮ РФ	— региональный центр судебной экспертизы Министерства юстиции Российской Федерации.
СА	— Советская археология. Москва.
САИ	— Свод археологических источников. Москва; Ленинград.
СамГПУ	— Самарский государственный педагогический университет. Самара.
СВ	— Средние века. Москва.
СВКНИИ ДВО РАН	— Северо-Восточный комплексный научно-исследовательский институт Дальневосточного отделения Российской Академии наук. Магадан.
СГУ	— Саратовский государственный университет. Саратов.
СГУ	— Ставропольский государственный университет. Ставрополь.
СЕЭС	— Степи Европы в эпоху средневековья. Донецк.
СКФУ	— Северо-Кавказский федеральный университет. Ставрополь.
СМАЭ	— Сборник Музея антропологии и этнографии. Москва; Ленинград / Санкт-Петербург.
СМИЗО	— Сборник материалов, относящихся к истории Золотой Орды. Москва; Санкт-Петербург / Ленинград.
СМОПК	— Сборник материалов для описания местностей и племен Кавказа. Тифлис.
СНЦ РАН	— Самарский научный центр Российской академии наук. Самара.
СО	— Сибирское отделение.
СО АН СССР	— Сибирское отделение Академии наук СССР. Новосибирск.
СОИМК	— Самарский областной историко-краеведческий музей. Самара.
СОМК / СМК	— Саратовский областной музей краеведения. Саратов.
СОРГО	— Сибирский отдел Русского географического общества. Иркутск.
СПбГУ	— Санкт-Петербургский государственный университет. Санкт-Петербург.
СУАК	— Саратовская [губернская] учёная архивная комиссия. Саратов.
СФУ	— Сибирский федеральный университет. Красноярск.
ТашГУ	— Ташкентский государственный университет. Ташкент.
ТБАЭ	— Труды Богучанской археологической экспедиции. Новосибирск.
ТГИМ	— Труды Государственного исторического музея. Москва.
ТГЭ	— Труды Государственного Эрмитажа. Ленинград / Санкт-Петербург.
ТИЭ	— Труды Института этнографии им. Н. Н. Миклухо-Маклая. Москва.
ТКГПИ	— Труды Куйбышевского государственного педагогического института. Куйбышев.
ТОКМ	— Тамбовский областной краеведческий музей. Тамбов.
ТомГУ	— Томский государственный университет. Томск.
Тр. ГИМ	— Труды Государственного исторического музея. Москва.
ТувГУ	— Тувинский государственный университет. Кызыл.
УАВ	— Уфимский археологический вестник. Уфа.
УдГУ	— Удмуртский государственный университет. Ижевск.
УдНИИ	— Удмуртский научно-исследовательский институт. Ижевск.
УЗ ХакНИИЯЛИ	— Учёные записки Хакасского научно-исследовательского института языка, литературы и истории. Абакан.
УзЧНИИ	— Учёные записки Чувашского научно-исследовательского института. Чебоксары.
УИИЯЛ УрО РАН	— Удмуртский институт истории, языка и литературы Уральского отделения Российской Академии наук. Ижевск.
УТОПК	— Українське товариство охорони пам'яток історії та культури. Київ.
ФБУ	— Федеральное бюджетное учреждение.
ХакНИИЯЛИ	— Хакасский научно-исследовательский институт языка, литературы и истории. Абакан.
ХАЭЭ АН СССР	— Хорезмская археолого-этнографическая экспедиция Академии наук СССР.
ЦАИ АГПА	— Центр археологических исследований Армавирской государственной педагогической академии. Армавир.
ЦАИ АГПИ	— Центр археологических исследований Армавирского государственного педагогического института. Армавир.
ЧГИГН	— Чувашский государственный институт гуманитарных наук. Чебоксары.
ЧГКМ	— Челябинский государственный краеведческий музей. Челябинск.
ЧГУ	— Чеченский государственный университет. Грозный.
ЧГУ	— Чувашский государственный университет им. И. Н. Ульянова. Чебоксары.
ЧИНИИСФ	— Чечено-Ингушский государственный научно-исследовательский институт истории, социологии и филологии. Грозный.
ЭКМ	— Энгельсский краеведческий музей. Энгельс.
ЮТАКЭ	— Южно-Туркменистанская археологическая комплексная экспедиция.
BAR IS	— British Archaeological Reports, International Series. Oxford.
BHAMR	— Bolgar Historical and Architectural Museum-Reserve. Bolgar.
IEA RAS	— Institute of Anthropology and Ethnography, Russian Academy of Sciences. Moscow.
IPOS / IPND SB RAS	— Institute for Problems of Development of the North, Siberian Branch of the Russian Academy of Sciences. Tyumen.
NM RT	— National Museum of the Republic of Tatarstan. Kazan.
RAS	— Russian Academy of Sciences. Moscow.
RMN	— Réunion des musées nationaux. Paris.
SMOA	— The State Museum of Oriental Art. Moscow.



Герман Алексеевич Фёдоров-Давыдов

(17 июля 1931 — 23 апреля 2000)

Российский историк и археолог, специалист по археологии, истории, нумизматике Золотой Орды и средневековой Восточной Европы, один из основателей и руководитель Поволжской археологической экспедиции. Доктор исторических наук, профессор Московского государственного университета, член-корреспондент Германского археологического общества с 1983 года, действительный член РАЕН, лауреат Ломоносовской премии I степени (1998 г.), координатор секции археологии Экспертного совета по истории, археологии, этнографии Российского гуманитарного научного фонда

stratum

АРХЕОЛОГИЧЕСКИЕ ИСТОЧНИКИ
ВОСТОЧНОЙ ЕВРОПЫ

ARCHAEOLOGICAL RECORDS
OF EASTERN EUROPE



9 789975 319881 >