



ГЕНУЭЗСКАЯ ГАЗАРИЯ *и* ЗОЛОТАЯ ОРДА

THE GENOESE GAZARIA
AND THE GOLDEN HORDE

ИНСТИТУТ АРХЕОЛОГИИ им. А. Х. ХАЛИКОВА
АКАДЕМИИ НАУК РЕСПУБЛИКИ ТАТАРСТАН

УНИВЕРСИТЕТ ВЫСШАЯ АНТРОПОЛОГИЧЕСКАЯ ШКОЛА



ГЕНУЭЗСКАЯ ГАЗАРИЯ *и* ЗОЛОТАЯ ОРДА

Том 2

Памяти Г. А. Фёдорова-Давыдова

*Под редакцией
С. Г. Бочарова и А. Г. Ситдикова*

Казань — Кишинев

2019

stratum

АРХЕОЛОГИЧЕСКИЕ ИСТОЧНИКИ
ВОСТОЧНОЙ ЕВРОПЫ

ARCHAEOLOGICAL RECORDS
OF EASTERN EUROPE

INSTITUTE OF ARCHAEOLOGY NAMED AFTER A. KH. KHALIKOV,
TATARSTAN ACADEMY OF SCIENCES
HIGH ANTHROPOLOGICAL SCHOOL UNIVERSITY



THE GENOESE GAZARIA *and* THE GOLDEN HORDE

Volume 2

In memory of German Fyodorov-Davydov

*Edited by
Sergei Bocharov and Ayrat Sitdikov*

Kazan — Kishinev

2019

Printed by decision of the Academic Council
of the Institute of Archaeology named after A.Kh. Khalikov,
Tatarstan Academy of Sciences

Edited by:
Sergei Bocharov and Ayrat Sitdikov

Reviewed by:
Doctor of Historical Sciences **Ildus K. Zagidullin**,
Head of the Sector of Modern History,
Institute of History named after Sh. Mardjani,
Tatarstan Academy of Sciences

Doctor of Historical Sciences, Associate Professor **Anatoliy R. Kantorovich**,
Head of the Chair of Archaeology,
Department of History,
M. V. Lomonosov Moscow State University

Doctor of Historical Sciences **Vadim V. Trepavlov**,
Head of the Center of History of the Peoples of Russia and Interethnic Relations,
leading research fellow of the Institute for the Russian History,
Russian Academy of Sciences

Doctor of Historical Sciences **Rustam M. Shukurov**,
Associate Professor of the Chair of Medieval History,
Department of History,
M. V. Lomonosov Moscow State University

Памяти
Германа Алексеевича Фёдорова-Давыдова
(1931—2000)



In memory of
German Fyodorov-Davydov
(1931—2000)

СОДЕРЖАНИЕ

С. Г. Бочаров, А. Г. Ситдилов (Казань, Россия). Предисловие	15
--	-----------

СИБИРЬ, ЗАБАЙКАЛЬЕ И ДАЛЬНИЙ ВОСТОК

Н. Г. Артемьева (Владивосток, Россия). Архитектура жилых дворцовых сооружений Верхней столицы чжурчжэньского государства Восточное Ся.	21
---	-----------

Е. И. Гельман (Владивосток, Россия). Очерки истории селадонов	33
--	-----------

О. В. Дьякова (Владивосток, Россия). Позднесредневековые памятники Приморья.	53
---	-----------

А. В. Харинский (Иркутск, Россия), М. П. Рыкун (Томск, Россия), Е. В. Ковычев (Чита, Россия), Н. Н. Крадин (Владивосток, Россия). Монгольский могильник середины XIII — начала XV вв. Окошки 1 в Юго-Восточном Забайкалье: конструктивные и антропологические аспекты.	69
---	-----------

Н. Н. Крадин, С. Е. Бакшеева (Владивосток, Россия), Е. В. Ковычев (Чита, Россия), С. Д. Прокопец (Владивосток, Россия), А. В. Харинский (Иркутск, Россия). Раскопки Хирхиринаского городища в Юго-Восточном Забайкалье	107
---	------------

П. О. Сенотрусова, П. В. Мандрыка (Красноярск, Россия). Наконечники стрел населения Нижнего Приангарья в развитом средневековье	131
--	------------

С. Г. Скобелев, А. В. Выборнов (Новосибирск, Россия). Средний Енисей в монгольское время	145
---	------------

И. Л. Кызласов (Москва, Россия). Археологические признаки государственного межевания. Методическое значение южносибирской медиевистики	157
---	------------

Д. К. Тулуш (Кызыл, Россия). Древнемонгольские города Тувы: обзор современного состояния	179
---	------------

А. А. Тишкин (Барнаул, Россия). Археологические памятники монгольского времени на юге Западной Сибири и Алтае: результаты исследований и опыт интерпретации	185
--	------------

С. Ф. Татауров (Омск, Россия). Город Тара и его роль в судьбе сибирских татар в XVII веке	199
--	------------

СРЕДНЯЯ АЗИЯ

В. А. Кольченко (<i>Бишкек, Кыргызстан</i>). Христианское кладбище монгольского времени на городище Бурана (по данным архивных документов о раскопках 1886 года)	209
А. А. Бисембаев (<i>Актобе, Казахстан</i>). Западный Казахстан в XIII—XIV вв. Историко-географическая ситуация	223
М. Д. Калменов, А. Е. Бижанова (<i>Уральск, Казахстан</i>). Топография и хронология средневековых поселений западных регионов Казахстана .	237
Э. Д. Зиливинская (<i>Москва, Россия</i>). Новые исследования на золотоордынских поселениях Западного Казахстана.	263

СРЕДНЯЯ ВОЛГА

Е. Е. Воробьева (<i>Казань, Россия</i>), М. И. Федулов (<i>Чебоксары, Россия</i>). К вопросу о русско-ордынском пограничье в Марийско-Чувашском Поволжье	289
Д. Ю. Бадеев (<i>Москва, Россия</i>). Усадьбы золотоордынского Болгара. . . .	297
В. Ю. Коваль (<i>Москва, Россия</i>). Фортификация Болгара в XIV в.: современное состояние проблемы.	307
К. А. Руденко (<i>Казань, Россия</i>). Этногеография Булгарской области Золотой Орды (по археологическим материалам)	325
С. И. Валиулина (<i>Казань, Россия</i>). Золотоордынский Биляр.	379
Д. А. Сташенков (<i>Самара, Россия</i>). Кузькинский мордовский могильник конца XIII — XIV в.: к истории населения правобережья Самарского Поволжья в эпоху Золотой Орды	413
А. М. Гайнутдинов, А. Г. Ситдинов, А. С. Старков (<i>Казань, Россия</i>). Арабиграфичные надписные камни из раскопок Казанского кремля 2000-х гг.	433

НИЖНЯЯ ВОЛГА

Д. А. Кубанкин (<i>Саратов, Россия</i>). Религиозный и этнический состав населения Укека. К вопросу об этноконфессиональной топографии городища	443
Л. Ф. Недашковский, М. Б. Шигапов (<i>Казань, Россия</i>). Особенности топографии и застройки Багаевского селища	463
Е. М. Пигарёв (<i>Казань, Россия</i>). Административно-территориальная структура области Сарай (дельта р. Волга)	483
М. В. Цыбин, Н. М. Савицкий (<i>Воронеж, Россия</i>). Комплекс золотоордынских памятников у пос. Красный Бобровского района Воронежской области.	509

З.В. Доде (Ростов-на-Дону, Россия). Ртутный странник: об исследовании одного средневекового погребения	521
И.Ю. Лапшина (Волгоград, Россия). Проблема правления Тинибека . . .	547

СЕВЕРНЫЙ КАВКАЗ, СЕВЕРНОЕ ПРИЧЕРНОМОРЬЕ И КРЫМ

Л.В. Яворская (Москва, Россия). Скопления костей животных в городах Золотой Орды: основные находки, видовой состав, анатомический набор	553
В.А. Бабенко (Ставрополь, Россия). Локализация комплекса из урочища Гашун-Уста (Ставропольская губерния, 1890 г.) и выделение золотоордынских владений в Центральном Предкавказье . .	569
Ю.В. Зеленский (Краснодар, Россия). Находки половецких каменных изваяний как источник по изучению географии половецких кочевий степного Прикубанья	585
Л.М. Носкова (Москва, Россия). Адыгская керамика из археологических памятников XIII—XV веков в фондах Государственного музея Востока . .	589
А.В. Дмитриев (Новороссийск, Россия), Е.И. Нарожный (Армавир, Россия). Два захоронения воинов-кочевников XIII—XIV вв. из Северо- Восточного Причерноморья (к истории формирования комплекса вооружения Золотой Орды)	599
А.Н. Масловский (Азов, Россия). Топография городских могильников золотоордынского Азака и их влияние на общегородскую планировку . .	641
А.П. Минаев, Н.И. Юдин (Азов, Россия). Новые данные по исторической географии золотоордынских поселений Нижнего Подонья и Северо- Восточного Приазовья	657
Э.Е. Кравченко (Донецк, Украина). Средневековые поселения на территории Донецких степей	669
В.П. Кирилко (Симферополь, Крым). Культовая архитектура золотоордынского Крыма: версия Э.Д. Зиливинской	691
С.Г. Бочаров (Казань, Россия). Историческая география крымских территорий Генуэзской Газарии (1275—1475 гг.)	741
С.В. Дьячков (Харьков, Украина). Консульский замок генуэзской крепости Чембало XIV—XV вв. (по материалам археологических раскопок 1999—2008 гг.)	771
Л. Бакуменко-Пырнэу, Л. Беженару, С. Рафаилэ-Станк (Яссы, Румыния). Пищевые ресурсы животного происхождения в золотоордынский период на примере Старого Орхей (Республика Молдова)	791
Список сокращений.	804

CONTENTS

S. G. Bocharov, A. G. Sitdikov (<i>Kazan, Russian Federation</i>). Foreword	15
---	-----------

SIBERIA, TRANSBAIKALIA AND THE FAR EAST

N. G. Artemieva (<i>Vladivostok, Russian Federation</i>). Architecture of Palatial Residential Premises in the Upper Capital City of the Jurchen State — the Eastern Xia	21
--	-----------

E. I. Gelman (<i>Vladivostok, Russian Federation</i>). Essays on the History of Celadons	33
--	-----------

O. V. Dyakova (<i>Vladivostok, Russian Federation</i>). Late Medieval Archaeological Sites of Primorye	53
--	-----------

A. V. Kharinsky (<i>Irkutsk, Russian Federation</i>), M. P. Rykun (<i>Tomsk, Russian Federation</i>), E. V. Kovychev (<i>Chita, Russian Federation</i>), N. N. Kradin (<i>Vladivostok, Russian Federation</i>). The Mongol Cemetery of the Mid-13th — Early 15th Centuries Okoshki 1 in the South-Eastern Transbaikalia: constructive and anthropological aspects	69
--	-----------

N. N. Kradin, S. E. Baksheeva (<i>Vladivostok, Russian Federation</i>), E. V. Kovychev (<i>Chita, Russian Federation</i>), S. D. Prokopets (<i>Vladivostok, Russian Federation</i>), A. V. Kharinsky (<i>Irkutsk, Russian Federation</i>). Excavations of Khirkhira Town in South-Eastern Transbaikalia	107
--	------------

P. O. Senotrusova, P. V. Mandryka (<i>Krasnoyarsk, Russian Federation</i>). Arrowheads of the Lower Angara Region Population in the High Middle Ages	131
--	------------

S. G. Skobelev, A. V. Vybornov (<i>Novosibirsk, Russian Federation</i>). Middle Yenisei Region in the Mongol Time	145
---	------------

I. L. Kyzlasov (<i>Moscow, Russian Federation</i>). Archaeological Signs of State Land Surveying. Methodological Value of the South Siberian Medieval Archaeology	157
---	------------

D. K. Tulush (<i>Kyzyl, Russian Federation</i>). Towns of the Early Mongol Time in Tuva: overview of the current state	179
--	------------

A. A. Tishkin (<i>Barnaul, Russian Federation</i>). Archaeological Sites of Mongol Time in the South of Western Siberia and Altai: research results and interpretation experience	185
---	------------

S. F. Tataurov (<i>Omsk, Russian Federation</i>). The Town of Tara and its Role in the Fate of the Siberian Tatars in the 17th Century	199
---	------------

CENTRAL ASIA

- V.A. Kolchenko** (*Bishkek, Kyrgyzstan*). **Christian Cemetery of Mongol Time at Burana Town: according to archival documents on excavations in 1886.** . . . 209
- A.A. Bissembayev** (*Aktobe, Kazakhstan*). **Western Kazakhstan in 13th—14th Centuries. Historical and Geographical Situation** 223
- M. D. Kalmenov, A. E. Bizhanova** (*Uralsk, Kazakhstan*). **Topography and Chronology of Medieval Settlements in Western Regions of Kazakhstan** . . . 237
- E. D. Zilivinskaya** (*Moscow, Russian Federation*). **New Research in the Golden Horde Settlements of Western Kazakhstan.** 263

MIDDLE VOLGA

- E. E. Vorobeva** (*Kazan, Russian Federation*), **M. I. Fedulov** (*Cheboksary, Russian Federation*). **To the Question about the Russia-Golden Horde Borderlands in Mari-Chuvash Area of the Volga Region** 289
- D. Yu. Badeev** (*Moscow, Russian Federation*). **Homesteads of the Golden Horde Bolgar** 297
- V. Yu. Koval** (*Moscow, Russian Federation*). **Fortification of Bolgar Town in the 14th Century: the current state of the problem** 307
- K. A. Rudenko** (*Kazan, Russian Federation*). **Ethnogeography of the Bulgar Region of the Golden Horde by Archaeological Sources.** 325
- S. I. Valiulina** (*Kazan, Russian Federation*). **The Golden Horde Bilyar** 379
- D. A. Stashenkov** (*Samara, Russian Federation*). **Kuzkino Mordovian Burial Ground of the Late 13th—14th Centuries: toward the history of the population of the right bank of the Samara Volga region in the Golden Horde era** 413
- A. M. Gaynutdinov, A. G. Sitdikov, A. S. Starkov** (*Kazan, Russian Federation*). **Stones with Arabic Inscriptions from the Excavations in Kazan Kremlin in 2000s** 433

LOWER VOLGA

- D. A. Kubankin** (*Saratov, Russian Federation*). **Religious and Ethnic Compositions of the Ukek Population. To the issue of the ethnic-confessional topography of the town.** 443
- L. F. Nedashkovsky, M. B. Shigapov** (*Kazan, Russian Federation*). **Characteristics of the Topography and Development of Bagaevka Rural Settlement** 463
- E. M. Pigarev** (*Kazan, Russian Federation*). **The Administrative-Territorial Structure of the Capital Sarai Region (Delta of the Volga River).** 483
- M. V. Tsybin, N. M. Savitskiy** (*Voronezh, Russian Federation*). **The Complex of the Golden Horde Sites near Krasnyi Village, Bobrov District, Voronezh Oblast** 509

Z. V. Dode (<i>Rostov-on-Don, Russian Federation</i>). Mercury Wanderer: a study of a medieval burial	521
I. Yu. Lapshina (<i>Volgograd, Russian Federation</i>). The Problem of Tinibek's Reign.	547

THE NORTHERN CAUCASUS, NORTH BLACK SEA REGION AND THE CRIMEA

L. V. Yavorskaya (<i>Moscow, Russian Federation</i>). Concentrations of Animal Bones in the Cities of the Golden Horde: main finds, species, anatomical set . .	553
V.A. Babenko (<i>Stavropol, Russian Federation</i>). Localization of Finds from the Gashun-Usta Stow (Stavropol Governorate, 1890) and the Delimitation of the Golden Horde Possessions in the Central Ciscaucasia	569
Yu. V. Zelenskiy (<i>Krasnodar, Russian Federation</i>). Finds of Polovtsian Stone Sculptures as a Source for the Study of Geography of Polovtsian Nomadic Camps in the Kuban Steppe	585
L. M. Noskova (<i>Moscow, Russian Federation</i>). Adygean Pottery from the Archaeological Sites of the 13th—15th Centuries AD from the Collections of the State Museum of Oriental Art	589
A. V. Dmitriev (<i>Novorossiysk, Russian Federation</i>), E. I. Narozhniy (<i>Armavir, Russian Federation</i>). Two Burials of Nomadic Warriors of the 13th—14th Centuries from the North-Eastern Black Sea Region (to the history of the formation of the complex of weapons of the Golden Horde)	599
A. N. Maslovskiy (<i>Azov, Russian Federation</i>). The Topography of Necropolises in the Golden Horde Azak, and their Impact on the Urban Planning	641
A. P. Minaev, N. I. Iudin (<i>Azov, Russian Federation</i>). New Data on the Historical Geography of the Golden Horde Settlements of the Lower Don and the North-Eastern Azov Sea Region	657
E. E. Kravchenko (<i>Donetsk, Ukraine</i>). Medieval Settlements on the Territory of Donetsk Steppes	669
V. P. Kirilko (<i>Simferopol, Crimea</i>). Cult Architecture of the Crimea in the Golden Horde Epoch: E. D. Zilivinskaya's Version	691
S. G. Bocharov (<i>Kazan, Russian Federation</i>). Historical Geography of the Crimean Territories of the Genoese Gazaria (1275—1475)	741
S. V. Dyachkov (<i>Kharkiv, Ukraine</i>). The Consul's Residence of Genoese Fortress Chembalo of 14th—15th Centuries (by archaeological excavations in 1999—2008)	771
L. Bacumenco-Pîrnău, L. Bejenaru, S. Rafailă-Stanc (<i>Iași, Romania</i>). Animal Food Resources in the Golden Horde Period. Case Study: Old Orhei (Republic of Moldova)	791
Abbreviations	804

**А. П. Минаев,
Н. И. Юдин**

Alexander Minaev. Azov Historical, Archaeological and Paleontological Museum-Reserve¹.

Минаев Александр Павлович. Азовский историко-археологический и палеонтологический музей-заповедник.

E-mail: alexminaev1987@gmail.com

Nikita Iudin.

Юдин Никита Игоревич.

E-mail: niarchaeologist@gmail.com

Address: ¹ Moskovskaya St., 38/40, Azov, 346780, Russian Federation

Новые данные по исторической географии золотоордынских поселений Нижнего Подонья и Северо-Восточного Приазовья

Keywords: Don basin, Azov Sea region, Golden Horde, Azak, settlement, historical geography, trade relations

Ключевые слова: Подонье, Приазовье, Золотая Орда, Азак, поселение, историческая география, торговые связи

A. P. Minaev, N. I. Iudin

New Data on the Historical Geography of the Golden Horde Settlements of the Lower Don and the North-Eastern Azov Sea Region

Settlements located in the North-Eastern Azov and Lower Don basin are of great interest for the study of trade and economic relations in 13th—14th cc. both with the center of the region, which was the Azak, and between rural sites. During the analysis of the material obtained from the settlements, it is possible to determine the nature of the settlement: whether it was a small town or a rural center, as well as to imagine the degree of involvement of each settlement in trade activities, and to give an overall picture of the development of commodity relations in the region.

A. П. Минаев, Н. И. Юдин

Новые данные по исторической географии золотоордынских поселений Нижнего Подонья и Северо-Восточного Приазовья

Поселения, расположенные в Северо-Восточном Приазовье и Нижнем Подонье, представляют большой интерес для исследования торгово-экономических связей в XIII—XIV вв. как с центром региона, которым являлся Азак, так и между сельскими памятниками. В ходе анализа материала, полученного с поселений, можно определить характер поселения: было ли оно небольшим городом либо сельским центром, а также представить степень вовлеченности каждого памятника в торговую деятельность и дать общую картину развития товарных отношений в данном регионе.

Тема исторической географии Нижнего Подонья не нова. На настоящий момент опубликовано несколько работ, затрагивающих вопросы, связанные с сельской округой Азака (Масловский 2009: 321—339; 2013: 110—121). В общей сложности в них содержатся данные о более чем семи десятках поселений. В ходе разведок выявляются новые поселенческие памятники, связанные с Азаком. Далеко не все сведения о них введены в научный оборот. В предлагаемой работе будут затрагиваться объекты, исследованные в последние годы и слабо представленные в научных отчетах и публикациях.

На памятниках рассматриваемого региона ведутся археологические исследования, включающие сбор подъемного материала и локальные земляные работы. Их итогом становится определение границ и мощности культурного слоя новых или уточнение границ уже выявленных поселений. Это позволяет обрисовать картину заселения Нижнего Подонья и Северо-Восточного Приазовья золотоордынского времени более подробно.

Большое количество материала, полученного с помощью визуального осмотра или при локальных земляных работах, данные о мощности культурного слоя — все это позволяет

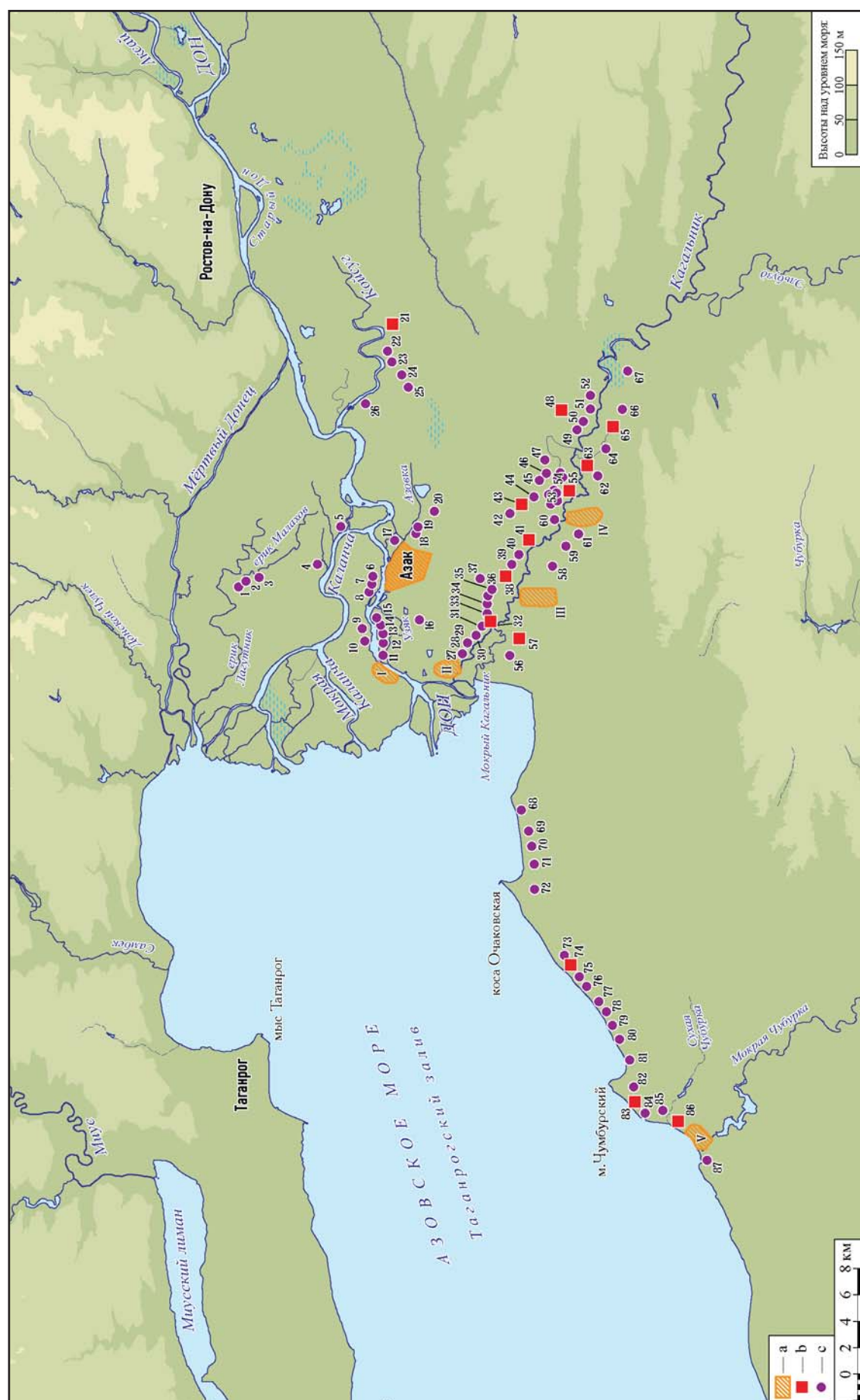


Рис. 1. Карта Нижнего Подонья и Северо-Восточного Приазовья с местонахождением поселений сельской округи Азака: а — малые города; б — крупные сельские поселения; с — малые сельские поселения. I — Донской I; II — Кагальник I; III — Пешково I; IV — Платоно-Петровка I; V — Новомаргаритово I; 1 — Полушкин II; 2 — Бухтетевский Бугор; 3 — Малаховский Ерик XI; 4 — Цыганский Ерик I; 5 — Казачий Ерик; 6 — Задонье I; 7 — Задонье III; 8 — Задонье II; 9 — Петровский I; 10 — Петровский II; 11 — Узяк I; 12 — Узяк II; 13 — Узяк III; 14 — Узяк IV; 15 — Узяк V; 16 — Азовская свалка; 17 — Азовка I; 18 — Азовка II; 19 — Азовка V; 20 — Новоалександровка III; 21 — Мартышкина балка; 22 — Свиная озеро; 23 — Скопин Ерик I; II; 24 — Скопин курган I; II; 25 — Кулешовка II; 26 — Усть-Койсуг IV; 27 — Кагальник II; 28 — Кагальник III; 29 — Кагальник IV; 30 — Кагальник V; 31 — Кагальник VI; 32 — Зеленый I—II; 33 — Зеленый III—V; 34 — Ерик Попов I—II; 35 — СХУЧ III; 36 — Ерик Попов III—IV; 37 — СХУЧ IV; 38 — Павловка I; 39 — Павловка II; 40 — Павловка III; 41 — Павловка IV—V; 42 — Павловка VIII; 43 — Мило-Яковлевка VIII; 44 — Мило-Яковлевка IX; 45 — Мило-Яковлевка X; 46 — Мило-Яковлевка I—II; 47 — Мило-Яковлевка III—IV; 48 — Новониколаевка I; 49 — 1379 Дачи II; 50 — 1379 Дачи III; 51 — Новониколаевка-II—III; 52 — Новониколаевка IV; 53 — Платоно-Петровка-II—VIII; 54 — Платоно-Петровка IX—XVI; 55 — Калмыцкий Бугор; 56 — Займо-Обрыв I; 57 — Головатовка-Луговое; 58 — Пешково VIII; 59 — Петровка I; 60 — Солёное озеро; 61 — Петровка-VI; 62 — Васильево-Петровка-I; 63 — Зеленый Мыс I—III; 64 — Еремеевка-I; 65 — Еремеевка-II; 66 — Еремеевка-III; 67 — Песчаный I; 68 — Стефанидар IV; 69 — Стефанидар III; 70 — Стефанидар II; 71 — Стефанидар I; 72 — Павло-Очаково I; 73 — Глубокая Балка III; 74 — Глубокая Балка II; 75 — Семибалки XI; 76 — Семибалки X; 77 — Семибалки VIII; 78 — Семибалки VII; 79 — Семибалки VI; 80 — Семибалки V; 81 — Семибалки II; 82 — Чумбур-Коса III; 83 — Чумбур-Коса I; 84 — Чумбур-Коса V; 85 — Маргаритово II; 86 — Маргаритово I; 87 — Новомаргаритово II.

Fig. 1. Map of the Lower Don and North-Eastern Azov regions with settlements of rural environs of Azak: a — small towns; b — large rural settlements; c — small rural settlements. I — Donskoy I; II — Kagalnik I; III — Peshkovo I; IV — Platono-Petrovka I; V — Novomargaritovo I; 1 — Polushkin II; 2 — Bukhtetevsky Bugar; 3 — Malakhovsky Yarik XI; 4 — Tsygansky Yarik I; 5 — Kazachy Yarik; 6 — Zadonye I; 7 — Zadonye III; 8 — Zadonye II; 9 — Petrovskiy I; 10 — Petrovsky II; 11 — Uzyak I; 12 — Uzyak II; 13 — Uzyak III; 14 — Uzyak IV; 15 — Uzyak V; 16 — Azovskaya svalka; 17 — Azovka I; 18 — Azovka II; 19 — Azovka V; 20 — Novoaleksandrova III; 21 — Martyshkina balka; 22 — Sviynachye ozero; 23 — Skopin Yarik I; II; 24 — Skopin kurgan I; II; 25 — Kuleshovka II; 26 — Ust-Koysug IV; 27 — Kagalnik II; 28 — Kagalnik III; 29 — Kagalnik IV; 30 — Kagalnik V; 31 — Kagalnik VI; 32 — Zeleny I—II; 33 — Zeleny III—V; 34 — Yarik Popov I—II; 35 — SKhUCH III; 36 — Yarik Popov III—IV; 37 — SKhUCH IV; 38 — Pavlovka I; 39 — Pavlovka II; 40 — Pavlovka III; 41 — Pavlovka IV—V; 42 — Pavlovka VIII; 43 — Milo-Yakovlevka VIII; 44 — Milo-Yakovlevka IX; 45 — Milo-Yakovlevka X; 46 — Milo-Yakovlevka I—II; 47 — Milo-Yakovlevka III—IV; 48 — Novonikolaevka I; 49 — 1379 Dachi II; 50 — 1379 Dachi III; 51 — Novonikolaevka-II—III; 52 — Novonikolaevka IV; 53 — Platono-Petrovka-II—VIII; 54 — Platono-Petrovka IX—XVI; 55 — Kalmytsky Bugar; 56 — Zaymo-Obyrv I; 57 — Golovatovka-Lugovoye; 58 — Peshkovo VIII; 59 — Petrovka I; 60 — Solenoye ozero; 61 — Petrovka-VI; 62 — Vasilyevo-Petrovka-I; 63 — Zeleny Mys I—III; 64 — Yermeevka-I; 65 — Yermeevka-II; 66 — Yermeevka-III; 67 — Peschany I; 68 — Stefanidar IV; 69 — Stefanidar III; 70 — Stefanidar II; 71 — Stefanidar I; 72 — Pavlo-Ochakovo I; 73 — Glubokaya Balka III; 74 — Glubokaya Balka II; 75 — Semibalki XI; 76 — Semibalki X; 77 — Semibalki VIII; 78 — Semibalki VII; 79 — Semibalki VI; 80 — Semibalki V; 81 — Semibalki II; 82 — Chumbur-Kosa III; 83 — Chumbur-Kosa I; 84 — Chumbur-Kosa V; 85 — Margaritovo II; 86 — Margaritovo I; 87 — Novomargaritovo II.

поставить вопрос о статусе поселения — является ли оно малым городом или сельским поселением.

Г.Е. Афанасьев в своей работе (Афанасьев 1993) обозначил 21 ранг поселений от самого крупного (площадью 66 га) до самых маленьких (до 1 га). При составлении графиков теоретического и фактического распределения размеров поселения получилось, что «фактическое соотношение размеров порядка салтовских долговременных поселений... отличается от теоретического значительно более крупными размерами поселений на всех рангах...», и далее делает вывод о том, что «два крупнейших поселения региона доминируют над системой довольно крупных поселений значительно большего размера, чем должно быть при нормальном распределении» (Афанасьев 1993: 107). Г.Е. Афанасьев рассмотрел при помощи компьютерного моделирования 74 памятника VIII—X вв. Приосколья с точностью площади до 0,1 га. Мы считаем, что у нас недостаточно данных о размерах памятников, а так же то, что выявлены не все памятники золотоордынского периода на тер-

ритории Нижнего Подонья. Но у нас есть возможность привлечь другие методы анализа памятников, в первую очередь, керамический материал, собранный в ходе визуальных и земляных работ, и выяснить связи поселений как между собой, так и с центром округи — Азаком.

Малыми городами мы считаем поселения, где зафиксировано наличие развитой экономической жизни — организованного ремесла и торговли, подтверждающееся находками производственных комплексов, орудий труда, полуфабрикатов, привозных вещей, деталей весов, монет и денежных слитков; земледелия, скотоводства, промыслов; военного дела — находок оружия и доспехов. На данный момент к их числу можно уверенно отнести пять памятников — Платоно-Петровка-I, Донской-I, Новомаргаритово-I, Пешково-I, Кагальницкое поселение. В некоторых из них зафиксированы собственные центры производства, в первую очередь гончарного (Новомаргаритовка-I, Платоно-Петровка-I, Пешково-I). Здесь также есть следы металлообработки, остатки коженых и прочих мастерских.

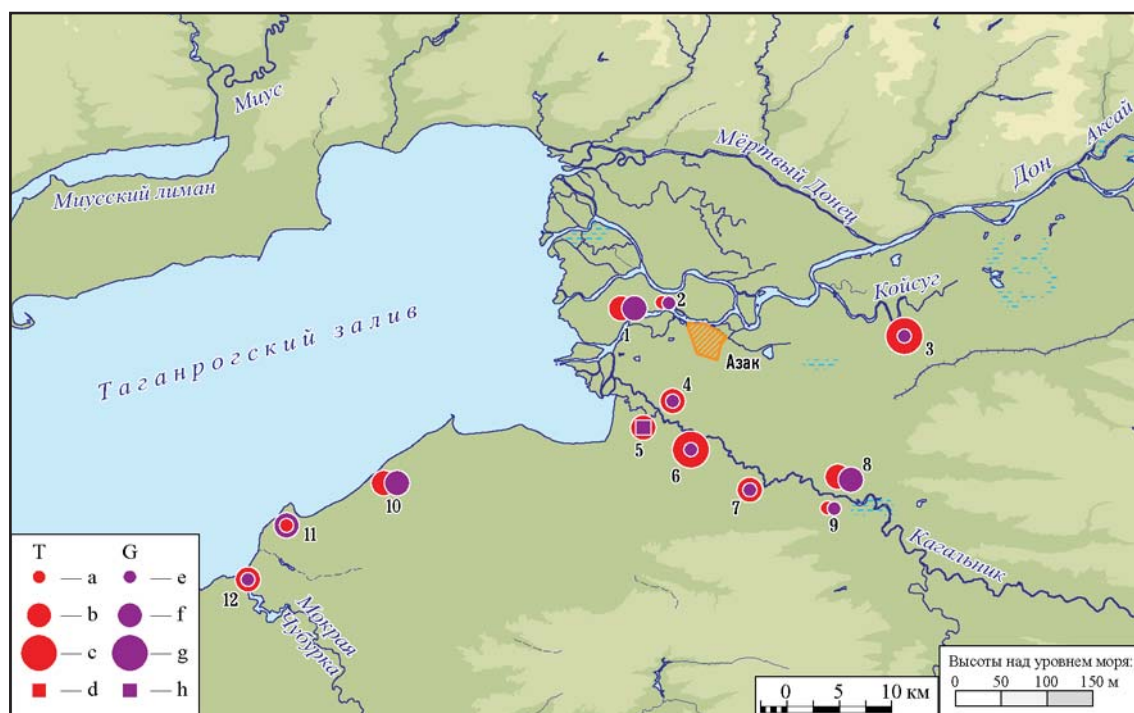


Рис. 2. Статистика соотношения поливной и тарной керамики на поселениях Северо-Восточного Приазовья. Условные обозначения: Т — тарная керамика: а — менее 10 %; б — 10—30 %; с — 30—50 %; д — не найдено; G — поливная керамика: е — менее 1 %; ф — 1—5 %; г — более 5 %; h — не найдено. 1 — Донской-I; 2 — Петровский-I; 3 — Мартышкина Балка; 4 — Зеленый I—III; 5 — Головатовка-Луговое; 6 — Пешково-I; 7 — Платоно-Петровка-I; 8 — Ново-Николаевка-I; 9 — Еремеевка-II; 10 — Глубокая Балка-II; 11 — Чумбур-Коса-I; 12 — Новомаргаритово-I.

Fig. 2. Statistical correlation of glazed and houseware ceramics on settlements in North-Eastern Azov region. Legend: T — transport ware: a — less than 10 %; b — 10—30 %; c — 30—50 %; d — not found; G — glazed pottery: e — less than 1 %; f — 1—5 %; g — more than 5 %; h — not found. 1 — Donskoy-I; 2 — Petrovskiy-I; 3 — Martyshkina Balka; 4 — Zeleny I—III; 5 — Golovatovka-Lugovoye; 6 — Peshkovo-I; 7 — Platono-Petrovka-I; 8 — Novo-Nikolaevka-I; 9 — Yermeevka-II; 10 — Glubokaya Balka-II; 11 — Chumbur-Kosa-I; 12 — Novomargaritovo-I.

В связи с этим вышеупомянутые памятники мы относим к числу малых городов. Занимаемая ими площадь колеблется в пределах в 10—275 га. Следующим кластером являются крупные сельские поселения, площадь которых варьируется в пределах 10—30 га. Данные памятники отличаются от малых городов тем, что на них не зафиксированы следы развитой торгово-экономической деятельности. Вероятно, такие поселения являлись монопрофильными центрами производства. Например, они могли быть поставщиками только сельскохозяйственной продукции или рыбы.

Последним из кластеров являются мелкие сельские поселения площадью менее 10 га. Данный тип поселений наиболее многочисленный и представлен почти на всей территории Северо-Восточного Приазовья.

Данные разведок показывают, что большинство памятников располагается вблизи крупных водоемов — побережья Таганрогского залива, дельты р. Дон, бассейнов рек Кагальник, Койсуг, Мокрая и Сухая Чубурка,

а также по берегам балок. В долинах рек поселения тяготеют к пойменной части, в некоторых местах занимают мысовые выступы и крупные всхолмления, пойменные острова. Естественными границами таких памятников являются низины, овраги и балки. Нами был проведен анализ собранного на них керамического и монетного материала. Места, где были сделаны находки, отмечены на картах-схемах. Очертив границы по крайним точкам обнаружения находок, мы можем определить площадь поселений. В долине р. Кагальник сконцентрировано довольно большое количество памятников XIII—XIV вв. В данном регионе расстояние между двумя соседними объектами не превышает 5 км. В большинстве своем они расположены на береговых склонах шириной 100—300 м, вытянуты вдоль берега на длину до 1,5 км. Многие поселения занимают мысовые выступы, вдающиеся в пойму, или же находятся в местах, наиболее близких к воде. Например, это Павловка-IV, Мило-Яковлевка-VIII, Зеленый I, Еремеевка-II.

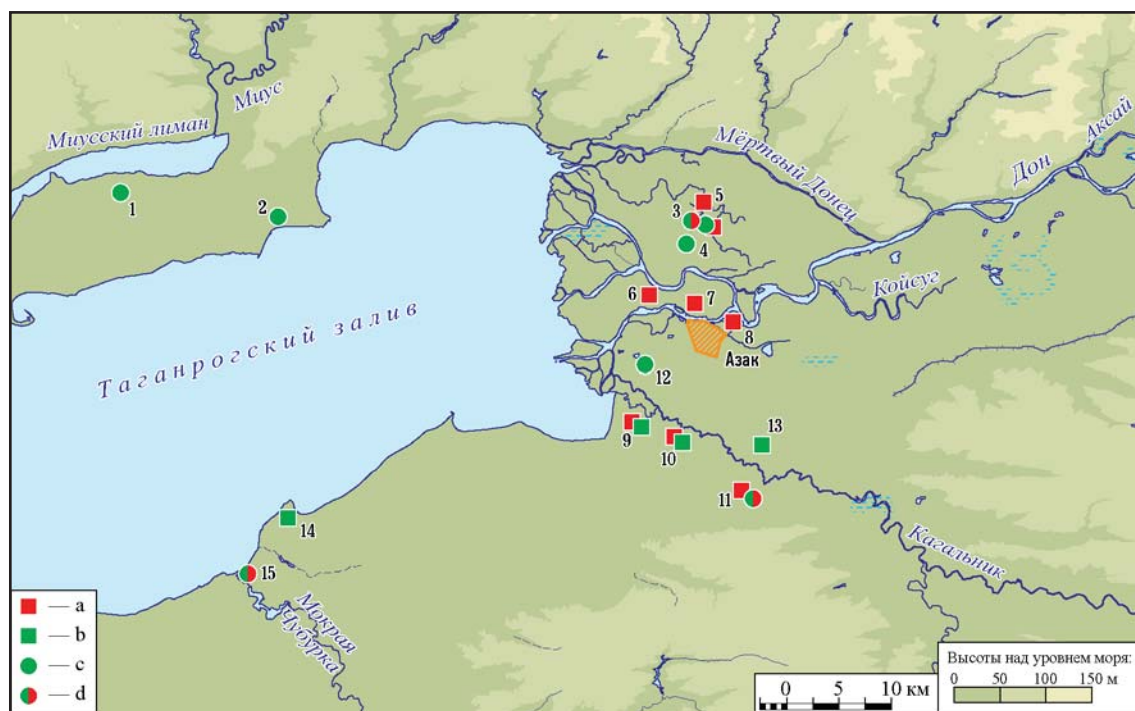


Рис. 3. Монетный материал из сборов на памятниках Нижнего Подонья и Северо-Восточного Приазовья. Условные обозначения: а — клады серебряных монет; б — медные монеты из сборов на поселениях; с — медные монеты из погребений; д — медные и серебряные монеты. 1 — Новозолотовское; 2 — Бессергеевка-III; 3 — Малаховский Ерик-VI; 4 — Дугино-X; 5 — Бухтелевский Бугор; 6 — Петровский-II; 7 — Задонье I; 8 — Азовка-I; 9 — Головатовка-Луговое; 10 — Пешково-I; 11 — Платоно-Петровка-I; 12 — Кагальницкий Карьер; 13 — Платоно-Петровка-II; 14 — Чумбур-Коса-I; 15 — Новомаргаритово-I.

Fig. 3. Coins collected on sites from the Lower Don and North-Eastern Azov regions. Legend: a — hoards of silver coins; b — copper coins collected on settlements; c — copper coins from graves; d — copper and silver coins. 1 — Novozolotovskoye; 2 — Bessergenevka-III; 3 — Malakhovsky Yerik-VI; 4 — Dugino-X; 5 — Bukhtelevsky Bugar; 6 — Petrovskiy-II; 7 — Zadonye I; 8 — Azovka-I; 9 — Golovatkova-Lugovoye; 10 — Peshkovo-I; 11 — Platono-Petrovka-I; 12 — Kagalnitky Karyer; 13 — Platono-Petrovka-II; 14 — Chumbur-Kosa-I; 15 — Novomargaritovo-I.

При определении характера поселения (малые города, крупные или мелкие сельские поселения) необходимо учитывать не только его площадь, но и состав керамического комплекса и монетного материала.

В качестве минимальной отметки для определения критерия поселения мы выбрали отметку в 200 единиц фрагментов керамики; но для некоторых рассмотренных коллекций (Ново-Николаевка-I, Зеленый I—III и Головатовка-Луговое) мы сделали исключение, так как эти памятники в настоящее время слабо изучены и может присутствовать фактор случайности.

В ряде случаев анализ данных позволяет предположить, что некоторые памятники, крупные по площади, в большинстве своем были сельскими поселениями со слабо развитой торговой деятельностью (Еремеевка-II, Зеленый Мыс-I и др.), поскольку импортная керамика составляет минимальный процент либо отсутствует вообще, а также на них не было найдено монет. И наоборот, на неко-

торых небольших по площади памятниках зафиксировано значительное количество керамических импортов и монетного материала.

Одной из задач нашей работы была попытка установить наличие торговых связей между поселениями.

Удалось проследить, что для ряда памятников (Пешково-I, Головатовка-Луговое) существовала связь не только с региональным центром (Азак), но и с другими малыми городами, например, с Платоно-Петровским поселением. Керамика, производившаяся на этом поселении, встречена практически на всех памятниках, как близких, так и отдаленных. Больше всего такой керамики происходит из сборов на территории поселений долины реки Кагальник.

Помимо продукции Азака и Платоно-Петровки-I, в керамическом комплексе рассматриваемых в работе поселений встречен материал из других регионов Золотой Орды — Крыма, Нижнего Поволжья, Мад-

Таблица 1.
Соотношение местной и привозной керамики на поселениях Северо-Восточного Приазовья

Центры производства керамики Памятник	Азак	МЕСТНАЯ			ЦЕНТРЫ ЗОЛОТОЙ ОРДЫ				ВНЕШНИЕ ИМПОРТЫ						Итого
		Всего	Платоно-Петровка I	Сельские центры	ЮВ Крым	ЮЗ Крым	Нижнее Поволжье	Маджар и Сев. Кавказ	Трапезунд	Северное Причерноморье	Византия	Хорезм	Хиос	SSS	
Донской I	754 64,4%	226 19,3%	—	226 19,3%	26 2,2%	1 0,08%	1 0,08%	2 0,2%	139 11,9%	3 0,3%	—	1 0,08%	2 0,2%	15 1,3%	1170
Петровский I	1 0,4%	29 12,2%	—	29 12,2%	1 0,4%	—	—	—	10 4,2%	—	—	—	—	1 0,4%	238
Мартышкина балка	66 6,5%	420 41,3%	—	420 41,3%	9 0,9%	—	—	—	107 10,5%	35 3,4%	—	—	—	369 36,3%	1017
Зеленый I—III	63 39,1%	46 28,6%	2 1,2%	44 27,4%	8 5%	1 0,6%	1 0,6%	—	32 20%	3 2%	—	—	1 0,6%	4 2,5%	161
Головатовка-Луговое	61 34,8%	73 41,9%	20 11,4%	53 30,3%	1 0,6%	6 3,4%	—	—	23 13,1%	—	—	—	2 1,1%	9 5,1%	175
Пешково- I	174 23,1%	230 30,6%	56 7,4%	174 23,2%	1 0,1%	6 0,8%	1 0,1%	2 0,3%	159 21,1%	5 0,7%	1 0,1%	—	1 0,1%	23 3%	752
Платоно-Петровка- I	64 14,8%	268 62%	211 49%	57 13,1%	1 0,2%	—	1 0,2%	8 1,9%	65 15%	—	2 0,5%	—	—	24 5,5%	434
Зеленый Мыс	14 26%	32 59,2%	2 3,7%	30 55,5%	1 1,8%	—	—	1 1,8%	3 5,5%	—	—	—	—	2 3,7%	54
Ново-Николаевка- I	59 43,7%	52 38,6%	7 5,2%	45 33,3%	6 4,4%	—	2 1,5%	1 0,7%	14 10,4%	—	—	—	—	1 0,7%	135
Еремеевка II	586 62,7%	293 31,3%	67 7,2%	226 24,2%	3 0,3%	—	—	30 3,2%	21 2,2%	1 0,1%	—	1 0,1%	—	—	935
Глубокая Балка- II	207 33%	229 36,4%	24 3,8%	205 32,5%	6 0,9%	7 1,1%	9 1,4%	11 1,7%	149 23,6%	2 0,3%	2 0,3%	—	4 0,6%	4 0,6%	630
Чумбур-Носа- I	100 43,1%	67 28,9%	10 4,3%	57 24,6%	6 2,6%	2 0,9%	22 9,5%	10 4,3%	21 9%	—	1 0,5%	—	1 0,5%	2 1%	232
Новомаргаритово I	557 28,8%	890 46%	66 3,4%	824 42,6%	31 1,6%	11 0,6%	4 0,2%	5 0,3%	323 16,8%	56 2,9%	4 0,2%	—	1 0,05%	50 2,6%	1932

Таблица 2.

Соотношение импортной тарной и поливной керамики на поселениях

Памятник	Всего фрагментов	Импортная тарная керамика (шт/%)	Поливная керамика		
			Всего поливной керамики	Азак (шт/%)	Импорт (шт/%)
Донской I	1170	160 (13,7%)	17 (1,5%)	2 (0,2%)	15 (1,3%)
Петровский I	238	11 (4,6%)	1 (0,4%)	—	1 (0,4%)
Мартышкина балка	1017	514 (50,5%)	1 (0,1%)	—	1 (0,1%)
Зеленый I-III	161	39 (24,2%)	2 (1,2%)	1 (0,6%)	1 (0,6%)
Головатовка-Луговое	175	30 (17,1%)	—	—	—
Пешково-I	752	294 (39%)	3 (0,4%)	1 (0,1%)	2 (0,3%)
Платоно-Петровка-I	434	89 (20,5%)	3 (0,7%)	—	3 (0,7%)
Зеленый Мыс	54	—	3 (5,5%)	—	—
Ново-Николаевка-I	135	15 (11,1%)	3 (2,2%)	1 (0,7%)	2 (1,5%)
Еремеевка II	935	22 (2,3%)	3 (0,3%)	1 (0,1%)	2 (0,2%)
Глубокая Балка-II	630	159 (25,2%)	11 (1,7%)	3 (0,5%)	8 (1,2%)
Чумбур-Коса-I	232	21 (9%)	4 (1,7%)	3 (1,3%)	1 (0,4%)
Новомаргаритово-I	1932	430 (22,3%)	10 (0,5%)	2 (0,1%)	8 (0,4%)

жара и Северного Кавказа, Северного Причерноморья, Хиоса и Крита, Западной Грузии и Трапезунда (табл. 1).

Анализ изученного материала, собранного на поселениях, показывает наличие торговых связей с центром округа — Азаком, с другими городами Золотой Орды и дальними регионами. Из нее следует, что наибольшая в процентном соотношении концентрация керамики производства Азака фиксируется на поселениях Донской-I, Чумбур-Коса-I, Еремеевка-II, Новониколаевка-I. Керамика постсалтовской гончарной традиции фиксируется на большинстве поселений. На поселениях Платоно-Петровка-I и Зеленый Мыс она составляет не менее 50%. Среди группы постсалтовской гончарной традиции следует выделить Платоно-Петровское гончарное поселение. Платоно-Петровское поселение было центром сельской округи, и материал, произведенный на этом поселении, встречен на многих других поселениях. Наибольший процент продукция данного производственного центра составляет в комплексе находок, сделанных на поселениях Головатовка-Луговое, Пешково-I и Еремеевка-II.

В заметном количестве на поселениях встречена керамика, изготовленная мастерами из Крыма, Нижнего Поволжья и Северного Кавказа. Процент находок продукции этих центров примерно одинаков для всех рассматриваемых памятников, за исключением Чумбур-Косы-I, где он немного выше, чем на других поселениях.

Иные керамические импорты на сельских поселениях представлены слабо или отсутствуют. Дальние импорты представ-

лены продукцией производства Трапезунда, Северного Причерноморья, Крита и Хиоса, Западной Грузии. Среди перечисленных центров доминирует Трапезунд. Из числа поселений выделены Платоно-Петровка-I, Зеленый I—III, Пешково-I, Глубокая Балка-II, и Новомаргаритово-I, на которых сосуды из трапезундских мастерских составляют более 15% от всей керамики. Византийская керамика встречена на поселениях Пешково-I, Платоно-Петровка-I, Глубокая Балка-II, Чумбур-Коса-I, Новомаргаритово-I. Керамика группы клейма SSS найдена на большинстве поселений, однако на памятниках Головатовка-Луговое, Мартышкина Балка, Платоно-Петровка-I амфоры этой группы составляют более 5% от общего количества находок сосудов.

Отдельно стоит упомянуть о наличии на памятниках округи Азака местных амфор. До сих пор неизвестно предназначение данных сосудов на сельских памятниках. К примеру, И. Волков высказывает предположение о том, что амфоры служили для транспортировки икры (Волков 2002: 58). На поселениях побережья Таганрогского залива амфоры встречены в значительном количестве (Новомаргаритово I, Глубокая Балка II). Амфорная керамика встречена также на поселениях долины Кагальника (Головатовка-Луговое, Пешково I, Платоно-Петровка I, Еремеевка II).

Помимо выявления торговых связей как с Азаком, так и между сельскими памятниками, немаловажное значение имеет наличие импортной тарной, а также поливной керамики. Таблица 2 показывает соотношение этих видов керамической продукции. На та-

ких памятниках, как Мартышкина Балка, Зеленый I—III, Пешково-I, Платоно-Петровка-I, Глубокая Балка-II, Новомаргаритово-I доля импортной тарной керамики составляет более 20% от общего числа находок. Поливная керамика выявлена практически на всех поселениях, за исключением памятника Головатовка-Луговое. Больше всего материалов найдено в таких центрах, как Зеленый Мыс (5,5%), Новониколаевка-I (2,2%), Глубокая Балка II Чумбур-Коса-I (по 1,7%). Из общей массы находок поливы продукция Азака встречена на поселениях Чумбур-Коса-I (1,3%), Ново-Николаевка-I (0,7%), Зеленый I—III (0,6%) и др.

Помимо керамического материала, для определения статуса памятника и его роли в торгово-экономической деятельности нужно учитывать и нумизматические находки. Ведь само наличие и состав монетных находок позволяет говорить о вовлеченности в товарооборот с прочими пунктами округа.

В первую очередь внимания заслуживают клады серебряных монет, по которым можно судить о значимости данного поселения среди прочих. К настоящему времени они встречены на следующих памятниках: Бухтелевский Бугор, Петровский-I, Задонье-I, Азовка-I, Головатовка-Луговое, Пешково-I, Платоно-Петровка-I.

Помимо монет из кладов, монеты также встречаются и в погребениях, обнаруженных рядом с поселениями Новозолотовское, Бессергеновский, Дутино-X, Кагальницкий карьер. Это говорит не только о специфическом погребальном обряде, где погребенному клали мелкую монету «в дальний путь», но также и о денежном обращении.

На многих поселениях (Чумбур-Коса-I, Глубокая Балка-II, Новомаргаритово-I, Платоно-Петровка-II и др.) в заполнении культурного слоя были также встречены находки отдельных медных и серебряных монет. Однако говорить о том, насколько тот или иной памятник был вовлечен в экономические взаимоотношения с соседями, будет надежней, исходя из керамического комплекса.

Рассмотренные нами вопросы, связанные с топографией золотоордынских поселений, позволяют сделать вывод о том, что статус поселения в первую очередь определяется не его площадью, а наличием или отсутствием организованного ремесла и торговли. Такие данные, с большой долей вероятности, может представить статистика соотношения импортной и поливной керамики на поселениях, которая указывает на вовлеченность в торговлю как с ближней окру-

гой (Приазовьем), так и с дальними центрами (Черноморский и Средиземноморский регион). Ведь некоторые памятники, по площади являясь крупными сельскими центрами, по данным о наличии дальних импортов и поливной керамики, скорее всего, были малозначимыми в экономическом плане объектами.

К настоящему времени наиболее изученными памятниками являются поселения Новомаргаритово-I, Платоно-Петровка-I, Донской-I, Чумбур-Коса-I, Пешково-I, Маргаритово-I, где в ходе земляных работ фиксировался культурный слой и хозяйственные комплексы (ямы, траншеи). На остальных поселениях проводилось лишь визуальное обследование, поэтому определение их площадей довольно условное и нуждается в дальнейшей корректировке.

Стоит немного более подробно рассмотреть некоторые наиболее изученные памятники.

Поселение Платоно-Петровка I было выявлено в 1958 г. И.С. Каменецким в ходе разведок. На протяжении следующих лет памятник неоднократно обследовался: Л.М. Казаковой, И.С. Каменецким (1964 г.), С.В. Гуркиным и А.Л. Бойко (1989 г.), А.Н. Масловским (1994, 2003, 2006, 2007 гг.), С.М. Тарутиной (2008 г.), Э.Б. Широченко (2009 г.), Н.И. Юдиным (2012, 2013 гг.), М.В. Ермолаенко (Харенко), Д.И. Зенюком (2013 г.). Поселение находится в 11 км на ЮЮЗ от южной границы г. Азов, между с. Платоно-Петровка и с. Васильево-Петровское, занимая береговой склон долины Кагальника: от края поймы на левом берегу старицы р. Кагальник до шоссеной дороги, связывающей с. Платоно-Петровку и с. Васильево-Петровское. Небольшая часть поселения расположена к востоку от шоссе. Береговая терраса не выражена. Поселение пересекает примерно на две равные части широкая ложбина, протянувшаяся с запада на восток. В 2013 г. на поселении были проведены разведочные работы с осуществлением локальных земляных работ с целью уточнения границ поселения. В результате было установлено, что поселение Платоно-Петровка-II, расположенное к западу от шоссе Павловка-Васильево-Петровка, является ранней Северо-Восточной оконечностью Платоно-Петровки-I. Была также определена площадь поселения, составляющая 91,13 га, уточнены южная и восточная границы поселения. Одной из целей разведочных работ было выявление могильника в восточной части поселения. Однако шурфовочные работы

показали, что могильник в этой части памятника, по всей вероятности, отсутствует. Разбор керамического материала, собранного на поселении, указывает на следующее. Высокий процент продукции местных мастеров (49%), относительно низкий процент керамики Азака (почти 15%) и импортных центров (20%) указывает на то, что Платоно-Петровское поселение обходилось продукцией собственных гончаров в достаточно полном объеме.

Поселение Новомаргаритовское I (Чумбурки-I) расположено в устье р. Мокрая Чубурка, на правом ее берегу, к северо-востоку от с. Новомаргаритово, вытянуто вдоль побережья Таганрогского залива с северо-востока на юго-запад на 1,4 км, шириной от 100 до 360 м. Общая площадь поселения около 32 га. Поселение известно с 1960-х гг., со сборов Л. М. Казаковой и С. А. Казаковой. Памятник неоднократно исследовался, а в 2014 г. на нем были проведены шурфовочные работы с целью уточнения восточной и юго-восточной границы, которая расположена примерно в 500 м от юго-западной границы поселения Маргаритово-I. В ходе осмотра береговой части поселения были выявлены остатки траншей XIV в., функциональное назначение которых не выяснено. Анализ керамического материала, собранного в разные годы, показывает, что продукция сельских центров Приазовья (42,6%) преобладает над керамикой Азака (28,8%) и дальними импортами (22,3%).

Поселение Пешково-I расположено в северной части с. Пешково, на левом берегу р. Кагальник, на береговом склоне. Пойма Кагальника в этой части наименьшая, расстояние от берега до русла реки не превышает 50 м. Памятник известен с 1979 г., открыт в ходе разведочных работ В. В. Чалым, в 1990—2000-е гг. неоднократно обследовался. Ранее в ходе разведочных работ было выделено пять золотоордынских поселений (Пешково I—V), но разведочные работы 2015 г. показали, что они представляют собой один большой сельский памятник площадью более 200 га. Разбор керамического материала показывает, что продукция мастеров Приазовья количественно представлена меньше, чем на предыдущем памятнике (30,6%), как и продукция азовских гончаров (23%). Зато импортная продукция существенно выше, чем на Новомаргаритовском и Платоно-Петровском поселениях (39%).

Поселение Донской-I расположено на правом берегу р. Дон, в Северо-Восточной части х. Донской, к востоку от пристани. Поселение

известно с 1980-х гг., неоднократно исследовалось сотрудниками Азовского музея. В настоящее время поселение активно размывается рекой Дон. Памятник по площади намного меньше предыдущих поселений (около 10 га), однако по количеству керамического и нумизматического материала существенно превосходит такие крупные по площади сельские поселения, как Еремеевка-II и Новониколаевка I. Керамика гончаров Азака составляет большинство (64,4%) по сравнению с продукцией сельских мастеров Приазовья (19,3%) и дальними импортами (13,7%). Примечательно также отсутствие керамики с Платоно-Петровского поселения. Эти данные говорят о тесной взаимосвязи поселения Донской I с центром округа (Азаком) и значительно меньшим влиянием прочих сельских центров Подонья.

Кроме малых городов, в последнее время поводилось обследование и крупных сельских поселений. Такие поселения, как правило, располагались вдоль берегового склона реки, образуя иногда целые цепочки поселений. Так, в бассейне р. Кагальник расположена целая россыпь крупных поселений как времен существования салтово-маяцкой культуры (VIII—X вв.), так и золотоордынского периода.

Как указывалось ранее, исследования этих памятников в большинстве своем носили эпизодический характер, земляных работ с целью определения наличия и мощности культурного слоя на них не проводилось, поэтому границы их условны и нуждаются в дальнейшей корректировке.

В группу крупных поселений входят Кагальник-II (7,5 га), Кагальник-III (16 га), Зеленый-I—II (30 га), Павловка-I (20 га), Павловка-IV (30 га), Мило-Яковлевка-VIII (30 га). Площадь и статус поселения Ново-Николаевка-I до настоящего времени не определены, так как сборы предыдущих лет не дают возможности установить точные размеры памятника.

К малым сельским поселениям правого берега Кагальника относятся Кагальник-IV (8 га), Кагальник-V (3,5 га), Кагальник-VI (5 га), Зеленый-III (1 га), Зеленый-IV (2,5 га), Зеленый-V (2 га), Ерик Попов-I (1,5 га), Ерик Попов-III (7,3 га), Ерик Попов-IV (5 га), СХУЧ-II (2 га), СХУЧ-III (4 га), СХУЧ-IV (2,6 га), Павловка-II (1 га), Павловка-III (3 га), Павловка-V (3,5 га), Павловка-VIII (8 га), Мило-Яковлевка-I (6 га), Мило-Яковлевка-II (3,7 га), Мило-Яковлевка-III (8 га), Мило-Яковлевка-IV (2,8 га), Мило-Яковлевка-IX (3 га), Мило-Яковлевка-X (5 га), Высочино-III

(6,5 га), 1379 км. Дачи-II (2,8 га), 1379 км. Дачи-III (0,8 га), Ново-Николаевка-II (1,9 га), Ново-Николаевка-III (1,8 га), Ново-Николаевка-IV (3 га).

К группе крупных поселений левого берега Кагальника относятся Головатовка-Луговое (17,6 га), Зеленый Мыс I (27,5 га), Еремеевка-II (30 га),

К малым поселениям левобережья Кагальника следует отнести Займо-Обрыв-I (2,5 га), Пешково-VIII (5,5 га), Петровка-V (1,7 га), Платоно-Петровка-II (8,7 га), Платоно-Петровка-III (1,2 га), Платоно-Петровка-VI (0,7 га), Платоно-Петровка-VII (4,6 га), Платоно-Петровка-IX (3,2 га), Платоно-Петровка-X (6,7 га), Платоно-Петровка-XI (1,1 га), Платоно-Петровка-XIII (4,5 га), Платоно-Петровка-XIV (3 га), Платоно-Петровка-XV (3 га), Платоно-Петровка-XVI (10 га), Васильево-Петровка-I (5 га), Зеленый Мыс-II (9,6 га), Зеленый Мыс-III (7,3 га), Зеленый Мыс-IV (3,8 га), Зеленый Мыс-V (2 га), Еремеевка-I (8,6 га), Еремеевка-III (4,3 га), Песчаный-I (2,5 га).

Дельта р. Дон является примечательным ландшафтным регионом Подонья. Осваиваться он начал еще с глубокой древности (эпохи неолита), наибольшего расцвета достиг в эпоху ранней античности (VI—III вв. до н.э.), затем наступил некоторый спад. Активное освоение региона продолжилось в золотоордынскую эпоху. В частности, появляются крупные поселения и могильники. Большинство памятников располагается на дюнах — песчаных всхолмлениях, идущих грядами. Высота дюн может варьировать от 1 м до 3—5 м, в среднем не более 3 м. В дельте Дона выделяются несколько участков, где расположено наибольшее скопление памятников разных эпох — это центральная часть острова, ограниченного ериком Лагутник с севера, ериком Малахов с востока, с юга — рукавом Каланча, с запада — гирлом Большая Кутерьма.

Основная масса поселений не превышает 10 га, за некоторым исключением. Связано это, как указывалось выше, с тем, что поселения располагались на возвышенных дюнах, не затопляемых во время нагона воды с Таганрогского залива. К этим поселениям относятся Казачий Ерик (ок. 10 га), Малаховский Ерик-XI (3,9 га), Бухтелевский Бугор (3,8 га), Полушкин-II (14 га), Узяк-I (2,5 га), Узяк-II (0,4 га), Узяк-III (2,7 га), Узяк-IV (13,3 га), Узяк-V (0,6 га), Задонье-I (0,9 га), Задонье-II

(0,4 га), Задонье-III (0,4 га), Петровский-I (0,7 га), Петровский-II (0,5 га).

Вдоль юго-восточного побережья расположено большое количество памятников, преимущественно эпохи средневековья (VIII—XIII—XIV вв.). Среди крупных золотоордынских памятников выделены следующие: Чумбур-Коса-I (24 га), Маргаритово-I (31 га), Глубокая Балка-II (15 га).

Мелкие памятники представлены поселениями Семибалки-II (3 га), Семибалки-V (2 га), Семибалки-VI (4,5 га), Семибалки-VII (2 га), Семибалки-VIII (5 га), Семибалки-X (1,5 га), Семибалки-XI (1 га), Волошкова Балка (1 га), Павло-Очаково-I (7,7 га), Стефанидар-I (3,2 га), Стефанидар-II (1 га), Стефанидар-IV (1,2 га), Глубокая Балка-III (3,2 га), Чумбур-Коса-II (4,5 га), Чумбур-Коса-III (7 га), Чумбур-Коса-V (1 га), Маргаритово-II (7,7 га), Новомаргаритово-II (8,2 га).

Окрестности г. Азова: Новоалександровка-III (7,6 га), Азовка-I (25 га), Азовка-II (1,8 га), Азовка-V (5 га), Азовская свалка-I (4,2 га).

Долина р. Койсуг: Койсугское поселение (Мартышкина балка) (40 га), Свинячье озеро (10 га), Скопин Ерик-I (1,7 га), Скопин Ерик-II (1,7 га), Скопин курган-I (8 га), Скопин курган-II (2 га), Кулешовка-II (9 га).

Таким образом, сказать о том, является то или иное поселение сельским поселением или малым городом, только по его площади можно лишь с большими оговорками. Проанализировав керамический и нумизматический материал на некоторых памятниках (таблицы 1 и 2) следует опираться прежде всего на внутренние взаимосвязи между сельскими центрами и дальними территориями (такими, как Трапезунд, Крит, Хиос, Византия и др.). Немаловажную роль в определении статуса памятника играет и наличие поливной керамики. К примеру, на таком крупном поселении, как Еремеевка II, занимающем площадь около 30 га, доля поливной керамики от общей массы составляет всего 0,3%. На других же поселениях (например, Донской-I) доля поливной керамики составляет около 1,5% среди всего керамического материала, собранного на поселении. Поэтому при рассмотрении поселения, его ранга среди других памятников округа Азака, следует опираться, прежде всего, на соотношение поливной и тарной (местной или привозной) керамики, как на более надежные источники, чем данные нумизматики.

Литература

- Афанасьев Г.Е. 1993. *Донские аланы: Социальные структуры алано-ассо-буртасского населения Среднего Дона*. Археология эпохи Великого переселения народов и раннего средневековья 1. Москва: Наука.
- Волков И.В. 2002. Местные амфоры Азака. В: Егоров В.Л., Зеленева Ю.А. (отв. ред.). *Поволжье и сопредельные территории в средние века*. Труды ГИМ 135. Москва, 55—63.
- Масловский А.Н. 2009. О сельской округе Азака (к постановке проблемы). В: Горбенко А.А. (отв. ред.). *Диалог городской и степной культуры на Евразийском пространстве*. Материалы IV Международной конференции, посвященной памяти Г.А. Фёдорова-Давыдова. Донские древности 10. Азов: АИАПМЗ, 321—339.
- Масловский А.Н. 2012. Золотоордынский Азак и его округа. Краткий очерк. В: Хузин Ф.Ш. (отв. ред.). *Средневековая Евразия: Симбиоз городов и степи*. Материалы II международного Болгарского форума. Археология евразийских степей 17. Казань: Отечество, 110—115.
- Недашковский Л.Ф. 2010. *Золотоордынские города Нижнего Поволжья и их округа*. Москва: Восточная литература.

References

- Afanas'ev, G. E. 1993. *Donskie alany. Sotsial'nye struktury alano-asso-burtasskogo naseleniia basseina Srednego Dona (The Alans of the Don River: social structures of the Alans, Asi and Burtas from the Middle Don area)*. Series: Archaeology of the Great Migration Period and Early Middle Ages 1. Moscow: "Nauka" Publ. (in Russian).
- Volkov, I. V. 2002. In Egorov, V. L., Zelenyev, Yu. A. (ed.). *Povolzh'e i sopredel'nye territorii v srednie veka (Volga Region and Neighbouring Territories in the Middle Ages)*. Series: Proceedings of the State Historical Museum 135. Moscow, 55—63 (in Russian).
- Maslovskii, A. N. 2009. In Gorbenko, A. A. (ed.). *Dialog gorodskoi i stepnoi kul'tur na evraziiskom prostranstve (Dialogue of Urban and Steppe Cultures on Eurasian Territory)*. Series: Antiquities of the Don 10. Azov: Azov Historical-Archaeological and Palaeontological Museum-Reserve, 321—339 (in Russian).
- Maslovskii, A. N. 2012. In Khuzin, F. Sh. (ed.). *Srednevekovaia Evraziia: simbioz gorodov i stepi (Medieval Eurasia: Symbiosis of Cities and Steppe)*. Series: Archaeology of the Eurasian Steppes 17. Kazan: "Otechestvo" Publ., 110—115 (in Russian).
- Nedashkovskii, L. F. 2010. *Zolotoordynskie goroda Nizhnego Povolzh'ia i ikh okruga (The Golden Horde Cities of the Lower Volga Region and their Regions)*. Moscow: "Vostochnaia Literatura" Publ. (in Russian).

Список сокращений

ААМ КГУ	— Архив Археологического музея Казанского государственного университета. Казань.
АВЕС	— Археология Восточно-Европейской степи. Саратов.
АГПА	— Армавирская государственная педагогическая академия. Армавир.
АГПИ	— Армавирский государственный педагогический институт. Армавир.
АГПИ	— Астраханский государственный педагогический институт. Астрахань.
АГПУ	— Армавирский государственный педагогический университет. Армавир.
АГУ	— Актобинский региональный государственный университет имени К. Жубанова. Актобе.
АГУ	— Астраханский государственный университет. Астрахань.
АДСВ	— Античная древность и средние века. Свердловск / Екатеринбург.
АДУ	— Археологічні дослідження в Україні. Київ.
АЕС	— Археология евразийских степей. Казань.
АИАПМЗ	— Азовский историко-археологический и палеонтологический музей-заповедник. Азов.
АИК	— Археологические исследования в Крыму. Симферополь.
АИМ	— Археологические исследования в Молдавии. Кишинев.
АИППЗ	— Археология и история Пскова и Псковской земли. Москва; Псков.
АКМ	— Армавирский краеведческий музей. Армавир.
АлГУ	— Алтайский государственный университет. Барнаул.
АмГУ	— Амурский государственный университет. Благовещенск.
АН	— Академия наук.
АН КазССР	— Академия наук Казахской ССР. Алма-Ата.
АН РБ	— Академия наук Республики Башкортостан. Уфа.
АН РТ	— Академия наук Республики Татарстан. Казань.
АН СССР	— Академия наук Союза Советских Социалистических Республик. Москва.
АН ЧР	— Академия наук Чеченской республики. Грозный.
АНИИЭЯЛИ	— Адыгейский научно-исследовательский институт экономики, языка, литературы и истории. Майкоп.
АНСК	— Археологическое наследие Саратовского края. Саратов.
АО	— Археологические открытия. Москва.
АСГЭ	— Археологический сборник Государственного Эрмитажа. Ленинград / Санкт-Петербург.
АЭАЕ	— Археология, этнография и антропология Евразии. Новосибирск.
АЭМК	— Археология и этнография Марийского края. Йошкар-Ола.
БашГПИУ	— Башкирский государственный педагогический университет. Уфа.
БГИАМЗ	— Болгарский государственный историко-архитектурный музей-заповедник. Болгар.
БГУ	— Бурятский государственный университет. Улан-Удэ.
БелГУ	— Белгородский государственный университет. Белгород.
БНЦ СО РАН	— Бурятский научный центр Сибирского отделения Российской Академии наук. Улан-Удэ.
БНЦ УрО АН СССР	— Башкирский научный центр Уральского отделения Академии наук СССР. Уфа.
БФ СО АН СССР	— Бурятский филиал Сибирского отделения Академии наук СССР. Улан-Удэ.
БФАН СССР	— Башкирский филиал Академии наук СССР. Уфа.
ВА	— Вестник антропологии. Москва.
ВААЭ	— Вестник археологии, антропологии и этнографии. Тюмень.
ВАГС	— Волгоградский филиал Академии государственной службы. Волгоград.
ВВ	— Византийский временник. Москва.
ВГПИ	— Воронежский государственный педагогический институт. Воронеж.
ВГПУ	— Воронежский государственный педагогический университет. Воронеж.
ВГУ	— Воронежский государственный университет. Воронеж.
ВДИ	— Вестник древней истории. Москва.
ВолГПИ	— Волгоградский государственный педагогический институт. Волгоград.
ВолГУ	— Волгоградский государственный университет. Волгоград.
ВСКИ	— Вопросы северокавказской истории. Армавир.
ВУАК	— Воронежская ученая архивная комиссия.
ВУАЭ	— Волго-Уральская археологическая экспедиция АН СССР.
ВФ РАНХиГС	— Волгоградский филиал Российской академии народного хозяйства и государственной службы. Волгоград.
ГАГУ	— Горно-Алтайский государственный университет. Горно-Алтайск.
ГАСК	— Государственный архив Ставропольского края. Ставрополь.
ГАСО	— Государственный архив Саратовской области. Саратов.
ГВИПМЗ	— Государственный военно-исторический и природный музей-заповедник.
ГИМ	— Государственный исторический музей. Москва.
ГМВ / ГМИНВ	— Государственный музей искусств народов Востока. Москва.
ГРВЛ	— Главная редакция восточной литературы издательства «Наука». Москва.
ГУП	— Государственное унитарное предприятие.

ГЭ	— Государственный Эрмитаж. Ленинград / Санкт-Петербург.
ДА	— Донская археология. Ростов-на-Дону.
ДАС	— Донецкий археологический сборник. Донецк.
ДБ	— Древности Биляра. Казань.
ДВНЦ АН СССР	— Дальневосточный научный центр Академии наук СССР. Владивосток.
ДВО РАН	— Дальневосточное отделение Российской Академии наук. Владивосток.
ДГУ / ДонГУ	— Донецкий государственный университет. Донецк.
ДнГУ	— Днепропетровский государственный университет. Днепропетровск.
ДонНУ	— Донецкий национальный университет. Донецк.
ДСПК / ДСПиК	— Древности Степного Причерноморья и Крыма. Запорожье.
ЕНУ	— Евразийский национальный университет им. Л. Н. Гумилева. Астана.
ЗабГУ	— Забайкальский государственный университет. Чита.
ЗВОРАО	— Записки Восточного отделения Русского археологического общества. Санкт-Петербург.
ЗИАН	— Записки Императорской Академии наук. Санкт-Петербург.
ЗКАЭ	— Западно-Казахстанская археологическая экспедиция.
ЗКМ	— Зимовниковский краеведческий музей. Зимовники.
ЗНУ	— Запорожский национальный университет. Запорожье.
ЗООИД	— Записки Одесского общества истории и древностей. Одесса.
ИА АН РТ	— Институт археологии им. А. Х. Халикова Академии наук Республики Татарстан. Казань.
ИА КН МОН РК	— Институт археологии им. А. Х. Маргулана Комитета науки Министерства образования и науки Республики Казахстан. Алматы.
ИА НАНУ	— Институт археологии Национальной Академии наук Украины. Киев.
ИА РАН	— Институт археологии Российской Академии наук. Москва.
ИАИАИАНД	— Историко-археологические исследования в г. Азове и на Нижнем Дону. Азов.
ИАК	— Известия Императорской археологической комиссии. Санкт-Петербург.
ИАК	— Императорская археологическая комиссия. Санкт-Петербург.
ИАК РАН	— Институт археологии Крыма Российской Академии наук. Симферополь.
ИАИ	— Известия Императорской Академии наук. Санкт-Петербург.
ИАЭТ СО РАН	— Институт археологии и этнографии Сибирского отделения Российской Академии наук. Новосибирск.
ИГ СО РАН	— Институт географии им. В. Б. Сочавы Сибирского отделения Российской Академии наук. Иркутск.
ИИ АН РТ	— Институт истории им. Ш. Марджани Академии наук Республики Татарстан. Казань.
ИИАЭ ДВО РАН	— Институт истории, археологии и этнографии народов Дальнего Востока Дальневосточного отделения Российской Академии наук. Владивосток.
ИИМК РАН	— Институт истории материальной культуры Российской Академии наук. Санкт-Петербург.
ИИФФ СО АН СССР	— Институт истории, филологии и философии Сибирского отделения Академии наук СССР. Новосибирск.
ИМБТ СО РАН	— Институт буддологии, тибетологии и монголоведения Сибирского отделения Российской Академии наук. Улан-Удэ.
ИМФ АН СССР	— Известия Молдавского филиала Академии наук СССР. Кишинев.
ИНК	— Историческое наследие Крыма. Симферополь.
ИОАИЭ	— Известия Общества археологии, истории и этнографии при Казанском университете. Казань.
ИПОС СО РАН	— Институт проблем освоения Севера Сибирского отделения Российской Академии наук. Тюмень.
ИРГО	— Императорское Русское географическое общество. Санкт-Петербург.
ИрГТУ	— Иркутский государственный технический университет. Иркутск.
ИТОИАЭ	— Известия Таврического общества истории, археологии и этнографии. Симферополь.
ИТУАК	— Известия Таврической ученой архивной комиссии. Симферополь.
ИФЖ	— Историко-филологический журнал. Ереван.
ИЭА РАН	— Институт этнологии и антропологии им. Н. Н. Миклухо-Маклая Российской Академии наук. Москва.
ИЯЛИ КНЦ РАН	— Институт языка, литературы и истории им. Г. Ибрагимова, Казанский научный центр Российской Академии наук. Казань.
ИЯЛИ КФАН СССР	— Институт языка, литературы и истории, Казанский филиал Академии наук СССР. Казань.
ІА НАНУ	— Інститут археології Національної Академії наук України. Київ.
ІМФЕ	— Інститут мистецтвознавства, фольклористики та етнології ім. М. Т. Рильського Національної Академії наук України. Київ.
КалмГУ	— Калмыцкий государственный университет. Элиста.
КАЭ	— Кавказская археологическая экспедиция.
КАЭЭ	— Камская археолого-этнографическая экспедиция.
КБИГИ	— Кабардино-Балкарский институт гуманитарных исследований. Нальчик.
КГИАМЗ	— Краснодарский государственный историко-археологический музей-заповедник им. Е. Д. Фелицына. Краснодар.
КГПИ	— Куйбышевский государственный педагогический институт. Куйбышев.
КГПУ	— Красноярский государственный педагогический университет им. В. П. Астафьева. Красноярск.
КГУ	— Куйбышевский государственный университет. Куйбышев.
КГУКИ	— Краснодарский государственный университет культуры и искусств. Краснодар.
КИУ	— Казанский Императорский университет. Казань.

ККАЭЭ	— Киргизская комплексная археолого-этнографическая экспедиция АН СССР.
КККМ	— Красноярский краевой краеведческий музей. Красноярск.
КНИИ ИФЭ	— Калмыцкий научно-исследовательский институт истории, филологии и экономики. Элиста.
КСИА	— Краткие сообщения Института археологии АН СССР / РАН. Москва.
КСИИМК	— Краткие сообщения Института истории материальной культуры. Ленинград / Санкт-Петербург.
КСКДА	— Комитет Ставропольского края по делам архивов. Ставрополь.
КубГУ	— Кубанский государственный университет. Краснодар.
КузГТУ	— Кузбасский государственный технический университет. Кемерово.
КФ ИА НАНУ	— Крымский филиал Института археологии Национальной академии наук Украины. Симферополь.
КЧНИИ	— Карачаево-Черкесский научно-исследовательский институт. Черкесск.
ЛГПУ	— Липецкий государственный педагогический университет. Липецк.
ЛГУ	— Ленинградский государственный университет. Ленинград.
МАИЭТ	— Материалы по археологии, истории и этнографии Таврии. Симферополь.
МАК	— Материалы по археологии Кавказа, собранные экспедициями Московского археологического общества. Москва.
МАО	— Императорское Московское археологическое общество. Москва.
МарГУ	— Марийский государственный университет. Йошкар-Ола.
МарНИИЯЛИ	— Марийский научно-исследовательский институт языка, литературы и истории. Йошкар-Ола.
МАРХИ	— Московский архитектурный институт. Москва.
МАЭ РАН	— Музей антропологии и этнографии им. Петра Великого «Кунсткамера» Российской Академии наук. Санкт-Петербург.
МГИКЗ	— Мангистауский государственный историко-культурный заповедник. Актау.
МГУ	— Московский государственный университет им. М.В. Ломоносова. Москва.
МИА	— Материалы и исследования по археологии СССР. Москва; Ленинград.
МИАП	— Материалы и исследования по археологии Поволжья. Йошкар-Ола.
МИАСК	— Материалы и исследования по археологии Северного Кавказа. Армавир.
МИИKN СК	— Материалы по изучению историко-культурного наследия Северного Кавказа. Ставрополь.
МИТТ	— Материалы по истории туркмен и Туркмении. Москва; Ленинград.
МИЦАИ	— Международный институт центральноазиатских исследований. Самарканд.
МНК	— Международная нумизматическая конференция.
МНПК	— Международная научно-практическая конференция.
МОН РК РК	— Министерство образования и науки Республики Казахстан. Астана / Нур-Султан.
МЮКАЭ	— Материалы Южно-крымской археологической экспедиции. Санкт-Петербург; Симферополь.
НА ИА НАНУ	— Научный архив Института археологии Национальной Академии наук Украины. Киев.
НА ИИМК	— Научный архив Института истории материальной культуры. Ленинград / Санкт-Петербург.
НА НЗХТ	— Научный архив Национального заповедника «Херсонес Таврический». Севастополь.
НАВ	— Нижневолжский археологический вестник. Волгоград.
НАНУ	— Национальная Академия наук Украины. Киев.
НГУ	— Новосибирский государственный университет. Новосибирск.
НИИГН	— Научно-исследовательский институт гуманитарных наук при правительстве Республики Мордовия. Саранск.
НИИЯЛИ ЯАССР	— Научно-исследовательский институт языка, литературы и истории Якутской АССР. Якутск.
НМ РТ	— Национальный музей Республики Татарстан. Казань.
ННГУ	— Нижегородский государственный университет им. Н.И. Лобачевского. Нижний Новгород.
НОА ИА РАН	— Научно-отраслевой архив Института археологии Российской Академии наук. Москва.
НФ МА РТ	— Научный фонд Музея археологии Республики Татарстан. Казань.
НЭ / НиЭ	— Нумизматика и эпиграфика. Москва.
ОАК	— Отчет Императорской Археологической комиссии. Санкт-Петербург.
ОмГПУ	— Омский государственный педагогический университет. Омск.
ОмГУ	— Омский государственный университет им. Ф.М. Достоевского. Омск.
ПА	— Поволжская археология. Казань.
ПАЭ ИА АН СССР	— Поволжская археологическая экспедиция Института археологии Академии наук СССР.
ПАЭ МарГУ	— Поволжская археологическая экспедиция Марийского государственного университета.
ПГГПУ	— Пермский государственный гуманитарно-педагогический университет. Пермь.
ПГПУ	— Пензенский государственный педагогический университет им. В.Г. Белинского. Пенза.
ПСРЛ	— Полное собрание русских летописей.
РА	— Российская археология. Москва.
РАН	— Российская Академия наук. Москва.
РАНХиГС	— Российская академия народного хозяйства и государственной службы при Президенте Российской Федерации. Москва.
РГГУ	— Российский государственный гуманитарный университет. Москва.
РГУ	— Ростовский государственный университет. Ростов-на-Дону.
РИО	— редакционно-издательский отдел.
РМСАЭ	— Российско-монгольская совместная археологическая экспедиция.

РО НА ИИМК РАН	— Рукописный отдел Научного архива Института истории материальной культуры. Ленинград / Санкт-Петербург.
РЦСЭ МЮ РФ	— региональный центр судебной экспертизы Министерства юстиции Российской Федерации.
СА	— Советская археология. Москва.
САИ	— Свод археологических источников. Москва; Ленинград.
СамГПУ	— Самарский государственный педагогический университет. Самара.
СВ	— Средние века. Москва.
СВКНИИ ДВО РАН	— Северо-Восточный комплексный научно-исследовательский институт Дальневосточного отделения Российской Академии наук. Магадан.
СГУ	— Саратовский государственный университет. Саратов.
СГУ	— Ставропольский государственный университет. Ставрополь.
СЕЭС	— Степи Европы в эпоху средневековья. Донецк.
СКФУ	— Северо-Кавказский федеральный университет. Ставрополь.
СМАЭ	— Сборник Музея антропологии и этнографии. Москва; Ленинград / Санкт-Петербург.
СМИЗО	— Сборник материалов, относящихся к истории Золотой Орды. Москва; Санкт-Петербург / Ленинград.
СМОПК	— Сборник материалов для описания местностей и племен Кавказа. Тифлис.
СНЦ РАН	— Самарский научный центр Российской академии наук. Самара.
СО	— Сибирское отделение.
СО АН СССР	— Сибирское отделение Академии наук СССР. Новосибирск.
СОИМК	— Самарский областной историко-краеведческий музей. Самара.
СОМК / СМК	— Саратовский областной музей краеведения. Саратов.
СОРГО	— Сибирский отдел Русского географического общества. Иркутск.
СПбГУ	— Санкт-Петербургский государственный университет. Санкт-Петербург.
СУАК	— Саратовская [губернская] учёная архивная комиссия. Саратов.
СФУ	— Сибирский федеральный университет. Красноярск.
ТашГУ	— Ташкентский государственный университет. Ташкент.
ТБАЭ	— Труды Богучанской археологической экспедиции. Новосибирск.
ТГИМ	— Труды Государственного исторического музея. Москва.
ТГЭ	— Труды Государственного Эрмитажа. Ленинград / Санкт-Петербург.
ТИЭ	— Труды Института этнографии им. Н. Н. Миклухо-Маклая. Москва.
ТКГПИ	— Труды Куйбышевского государственного педагогического института. Куйбышев.
ТОКМ	— Тамбовский областной краеведческий музей. Тамбов.
ТомГУ	— Томский государственный университет. Томск.
Тр. ГИМ	— Труды Государственного исторического музея. Москва.
ТувГУ	— Тувинский государственный университет. Кызыл.
УАВ	— Уфимский археологический вестник. Уфа.
УдГУ	— Удмуртский государственный университет. Ижевск.
УдНИИ	— Удмуртский научно-исследовательский институт. Ижевск.
УЗ ХакНИИЯЛИ	— Учёные записки Хакасского научно-исследовательского института языка, литературы и истории. Абакан.
УзЧНИИ	— Учёные записки Чувашского научно-исследовательского института. Чебоксары.
УИИЯЛ УрО РАН	— Удмуртский институт истории, языка и литературы Уральского отделения Российской Академии наук. Ижевск.
УТОПК	— Українське товариство охорони пам'яток історії та культури. Київ.
ФБУ	— Федеральное бюджетное учреждение.
ХакНИИЯЛИ	— Хакасский научно-исследовательский институт языка, литературы и истории. Абакан.
ХАЭЭ АН СССР	— Хорезмская археолого-этнографическая экспедиция Академии наук СССР.
ЦАИ АГПА	— Центр археологических исследований Армавирской государственной педагогической академии. Армавир.
ЦАИ АГПИ	— Центр археологических исследований Армавирского государственного педагогического института. Армавир.
ЧГИГН	— Чувашский государственный институт гуманитарных наук. Чебоксары.
ЧГКМ	— Челябинский государственный краеведческий музей. Челябинск.
ЧГУ	— Чеченский государственный университет. Грозный.
ЧГУ	— Чувашский государственный университет им. И. Н. Ульянова. Чебоксары.
ЧИНИИСФ	— Чечено-Ингушский государственный научно-исследовательский институт истории, социологии и филологии. Грозный.
ЭКМ	— Энгельсский краеведческий музей. Энгельс.
ЮТАКЭ	— Южно-Туркменистанская археологическая комплексная экспедиция.
BAR IS	— British Archaeological Reports, International Series. Oxford.
BHAMR	— Bolgar Historical and Architectural Museum-Reserve. Bolgar.
IEA RAS	— Institute of Anthropology and Ethnography, Russian Academy of Sciences. Moscow.
IPOS / IPND SB RAS	— Institute for Problems of Development of the North, Siberian Branch of the Russian Academy of Sciences. Tyumen.
NM RT	— National Museum of the Republic of Tatarstan. Kazan.
RAS	— Russian Academy of Sciences. Moscow.
RMN	— Réunion des musées nationaux. Paris.
SMOA	— The State Museum of Oriental Art. Moscow.



Герман Алексеевич Фёдоров-Давыдов

(17 июля 1931 — 23 апреля 2000)

Российский историк и археолог, специалист по археологии, истории, нумизматике Золотой Орды и средневековой Восточной Европы, один из основателей и руководитель Поволжской археологической экспедиции. Доктор исторических наук, профессор Московского государственного университета, член-корреспондент Германского археологического общества с 1983 года, действительный член РАЕН, лауреат Ломоносовской премии I степени (1998 г.), координатор секции археологии Экспертного совета по истории, археологии, этнографии Российского гуманитарного научного фонда

stratum

АРХЕОЛОГИЧЕСКИЕ ИСТОЧНИКИ
ВОСТОЧНОЙ ЕВРОПЫ

ARCHAEOLOGICAL RECORDS
OF EASTERN EUROPE



9 789975 319881 >