



# ГЕНУЭЗСКАЯ ГАЗАРИЯ *и* ЗОЛОТАЯ ОРДА

THE GENOESE GAZARIA  
AND THE GOLDEN HORDE

ИНСТИТУТ АРХЕОЛОГИИ им. А. Х. ХАЛИКОВА  
АКАДЕМИИ НАУК РЕСПУБЛИКИ ТАТАРСТАН

УНИВЕРСИТЕТ ВЫСШАЯ АНТРОПОЛОГИЧЕСКАЯ ШКОЛА



# ГЕНУЭЗСКАЯ ГАЗАРИЯ *и* ЗОЛОТАЯ ОРДА

Том 2

*Памяти Г. А. Фёдорова-Давыдова*

*Под редакцией  
С. Г. Бочарова и А. Г. Ситдикова*

Казань — Кишинев

2019

*stratum*

АРХЕОЛОГИЧЕСКИЕ ИСТОЧНИКИ  
ВОСТОЧНОЙ ЕВРОПЫ

ARCHAEOLOGICAL RECORDS  
OF EASTERN EUROPE

INSTITUTE OF ARCHAEOLOGY NAMED AFTER A. KH. KHALIKOV,  
TATARSTAN ACADEMY OF SCIENCES  
HIGH ANTHROPOLOGICAL SCHOOL UNIVERSITY



# THE GENOESE GAZARIA *and* THE GOLDEN HORDE

Volume 2

*In memory of German Fyodorov-Davydov*

*Edited by  
Sergei Bocharov and Ayrat Sitdikov*

Kazan — Kishinev

2019

**Printed by decision of the Academic Council**  
of the Institute of Archaeology named after A.Kh. Khalikov,  
Tatarstan Academy of Sciences

Edited by:  
**Sergei Bocharov and Ayrat Sitdikov**

Reviewed by:  
Doctor of Historical Sciences **Ildus K. Zagidullin**,  
*Head of the Sector of Modern History,*  
*Institute of History named after Sh. Mardjani,*  
*Tatarstan Academy of Sciences*

Doctor of Historical Sciences, Associate Professor **Anatoliy R. Kantorovich**,  
*Head of the Chair of Archaeology,*  
*Department of History,*  
*M. V. Lomonosov Moscow State University*

Doctor of Historical Sciences **Vadim V. Trepavlov**,  
*Head of the Center of History of the Peoples of Russia and Interethnic Relations,*  
*leading research fellow of the Institute for the Russian History,*  
*Russian Academy of Sciences*

Doctor of Historical Sciences **Rustam M. Shukurov**,  
*Associate Professor of the Chair of Medieval History,*  
*Department of History,*  
*M. V. Lomonosov Moscow State University*

*Памяти*  
**Германа Алексеевича Фёдорова-Давыдова**  
(1931—2000)



*In memory of*  
**German Fyodorov-Davydov**  
(1931—2000)

## СОДЕРЖАНИЕ

<b>С. Г. Бочаров, А. Г. Ситдилов (Казань, Россия). Предисловие . . . . .</b>	<b>15</b>
--	-----------

### СИБИРЬ, ЗАБАЙКАЛЬЕ И ДАЛЬНИЙ ВОСТОК

<b>Н. Г. Артемьева (Владивосток, Россия). Архитектура жилых дворцовых сооружений Верхней столицы чжурчжэньского государства Восточное Ся. . . . .</b>	<b>21</b>
<b>Е. И. Гельман (Владивосток, Россия). Очерки истории селадонов . . . . .</b>	<b>33</b>
<b>О. В. Дьякова (Владивосток, Россия). Позднесредневековые памятники Приморья. . . . .</b>	<b>53</b>
<b>А. В. Харинский (Иркутск, Россия), М. П. Рыкун (Томск, Россия), Е. В. Ковычев (Чита, Россия), Н. Н. Крадин (Владивосток, Россия). Монгольский могильник середины XIII — начала XV вв. Окошки 1 в Юго-Восточном Забайкалье: конструктивные и антропологические аспекты. . . . .</b>	<b>69</b>
<b>Н. Н. Крадин, С. Е. Бакшеева (Владивосток, Россия), Е. В. Ковычев (Чита, Россия), С. Д. Прокопец (Владивосток, Россия), А. В. Харинский (Иркутск, Россия). Раскопки Хирхиринаского городища в Юго-Восточном Забайкалье . . . . .</b>	<b>107</b>
<b>П. О. Сенотрусова, П. В. Мандрыка (Красноярск, Россия). Наконечники стрел населения Нижнего Приангарья в развитом средневековье . . . . .</b>	<b>131</b>
<b>С. Г. Скобелев, А. В. Выборнов (Новосибирск, Россия). Средний Енисей в монгольское время . . . . .</b>	<b>145</b>
<b>И. Л. Кызласов (Москва, Россия). Археологические признаки государственного межевания. Методическое значение южносибирской медиевистики . . . . .</b>	<b>157</b>
<b>Д. К. Тулуш (Кызыл, Россия). Древнемонгольские города Тувы: обзор современного состояния . . . . .</b>	<b>179</b>
<b>А. А. Тишкин (Барнаул, Россия). Археологические памятники монгольского времени на юге Западной Сибири и Алтае: результаты исследований и опыт интерпретации . . . . .</b>	<b>185</b>
<b>С. Ф. Татауров (Омск, Россия). Город Тара и его роль в судьбе сибирских татар в XVII веке . . . . .</b>	<b>199</b>

## СРЕДНЯЯ АЗИЯ

В. А. Кольченко ( <i>Бишкек, Кыргызстан</i> ). Христианское кладбище монгольского времени на городище Бурана (по данным архивных документов о раскопках 1886 года) . . . . .	209
А. А. Бисембаев ( <i>Актобе, Казахстан</i> ). Западный Казахстан в XIII—XIV вв. Историко-географическая ситуация . . . . .	223
М. Д. Калменов, А. Е. Бижанова ( <i>Уральск, Казахстан</i> ). Топография и хронология средневековых поселений западных регионов Казахстана .	237
Э. Д. Зиливинская ( <i>Москва, Россия</i> ). Новые исследования на золотоордынских поселениях Западного Казахстана. . . . .	263

## СРЕДНЯЯ ВОЛГА

Е. Е. Воробьева ( <i>Казань, Россия</i> ), М. И. Федулов ( <i>Чебоксары, Россия</i> ). К вопросу о русско-ордынском пограничье в Марийско-Чувашском Поволжье . . . . .	289
Д. Ю. Бадеев ( <i>Москва, Россия</i> ). Усадьбы золотоордынского Болгара. . . .	297
В. Ю. Коваль ( <i>Москва, Россия</i> ). Фортификация Болгара в XIV в.: современное состояние проблемы. . . . .	307
К. А. Руденко ( <i>Казань, Россия</i> ). Этногеография Булгарской области Золотой Орды (по археологическим материалам) . . . . .	325
С. И. Валиулина ( <i>Казань, Россия</i> ). Золотоордынский Биляр. . . . .	379
Д. А. Сташенков ( <i>Самара, Россия</i> ). Кузькинский мордовский могильник конца XIII — XIV в.: к истории населения правобережья Самарского Поволжья в эпоху Золотой Орды . . . . .	413
А. М. Гайнутдинов, А. Г. Ситдинов, А. С. Старков ( <i>Казань, Россия</i> ). Арабиграфичные надписные камни из раскопок Казанского кремля 2000-х гг. . . . .	433

## НИЖНЯЯ ВОЛГА

Д. А. Кубанкин ( <i>Саратов, Россия</i> ). Религиозный и этнический состав населения Укека. К вопросу об этноконфессиональной топографии городища . . . . .	443
Л. Ф. Недашковский, М. Б. Шигапов ( <i>Казань, Россия</i> ). Особенности топографии и застройки Багаевского селища . . . . .	463
Е. М. Пигарёв ( <i>Казань, Россия</i> ). Административно-территориальная структура области Сарай (дельта р. Волга) . . . . .	483
М. В. Цыбин, Н. М. Савицкий ( <i>Воронеж, Россия</i> ). Комплекс золотоордынских памятников у пос. Красный Бобровского района Воронежской области. . . . .	509

<b>З.В. Доде (Ростов-на-Дону, Россия). Ртутный странник: об исследовании одного средневекового погребения . . . . .</b>	<b>521</b>
<b>И.Ю. Лапшина (Волгоград, Россия). Проблема правления Тинибека . . .</b>	<b>547</b>

## СЕВЕРНЫЙ КАВКАЗ, СЕВЕРНОЕ ПРИЧЕРНОМОРЬЕ И КРЫМ

<b>Л.В. Яворская (Москва, Россия). Скопления костей животных в городах Золотой Орды: основные находки, видовой состав, анатомический набор . . . . .</b>	<b>553</b>
<b>В.А. Бабенко (Ставрополь, Россия). Локализация комплекса из урочища Гашун-Уста (Ставропольская губерния, 1890 г.) и выделение золотоордынских владений в Центральном Предкавказье . .</b>	<b>569</b>
<b>Ю.В. Зеленский (Краснодар, Россия). Находки половецких каменных изваяний как источник по изучению географии половецких кочевий степного Прикубанья . . . . .</b>	<b>585</b>
<b>Л.М. Носкова (Москва, Россия). Адыгская керамика из археологических памятников XIII—XV веков в фондах Государственного музея Востока . .</b>	<b>589</b>
<b>А.В. Дмитриев (Новороссийск, Россия), Е.И. Нарожный (Армавир, Россия). Два захоронения воинов-кочевников XIII—XIV вв. из Северо- Восточного Причерноморья (к истории формирования комплекса вооружения Золотой Орды) . . . . .</b>	<b>599</b>
<b>А.Н. Масловский (Азов, Россия). Топография городских могильников золотоордынского Азака и их влияние на общегородскую планировку . .</b>	<b>641</b>
<b>А.П. Минаев, Н.И. Юдин (Азов, Россия). Новые данные по исторической географии золотоордынских поселений Нижнего Подонья и Северо- Восточного Приазовья . . . . .</b>	<b>657</b>
<b>Э.Е. Кравченко (Донецк, Украина). Средневековые поселения на территории Донецких степей . . . . .</b>	<b>669</b>
<b>В.П. Кирилко (Симферополь, Крым). Культовая архитектура золотоордынского Крыма: версия Э.Д. Зиливинской . . . . .</b>	<b>691</b>
<b>С.Г. Бочаров (Казань, Россия). Историческая география крымских территорий Генуэзской Газарии (1275—1475 гг.) . . . . .</b>	<b>741</b>
<b>С.В. Дьячков (Харьков, Украина). Консульский замок генуэзской крепости Чембало XIV—XV вв. (по материалам археологических раскопок 1999—2008 гг.) . . . . .</b>	<b>771</b>
<b>Л. Бакуменко-Пырнэу, Л. Беженару, С. Рафаилэ-Станк (Яссы, Румыния). Пищевые ресурсы животного происхождения в золотоордынский период на примере Старого Орхей (Республика Молдова) . . . . .</b>	<b>791</b>
<b>Список сокращений. . . . .</b>	<b>804</b>

## CONTENTS

<b>S. G. Bocharov, A. G. Sitdikov</b> ( <i>Kazan, Russian Federation</i> ). <b>Foreword</b> . . . . .	<b>15</b>
---	-----------

## SIBERIA, TRANSBAIKALIA AND THE FAR EAST

<b>N. G. Artemieva</b> ( <i>Vladivostok, Russian Federation</i> ). <b>Architecture of Palatial Residential Premises in the Upper Capital City of the Jurchen State — the Eastern Xia</b> . . . . .	<b>21</b>
--	-----------

<b>E. I. Gelman</b> ( <i>Vladivostok, Russian Federation</i> ). <b>Essays on the History of Celadons</b> . . . . .	<b>33</b>
--	-----------

<b>O. V. Dyakova</b> ( <i>Vladivostok, Russian Federation</i> ). <b>Late Medieval Archaeological Sites of Primorye</b> . . . . .	<b>53</b>
--	-----------

<b>A. V. Kharinsky</b> ( <i>Irkutsk, Russian Federation</i> ), <b>M. P. Rykun</b> ( <i>Tomsk, Russian Federation</i> ), <b>E. V. Kovychev</b> ( <i>Chita, Russian Federation</i> ), <b>N. N. Kradin</b> ( <i>Vladivostok, Russian Federation</i> ). <b>The Mongol Cemetery of the Mid-13<sup>th</sup> — Early 15<sup>th</sup> Centuries Okoshki 1 in the South-Eastern Transbaikalia: constructive and anthropological aspects</b> . . . . .	<b>69</b>
--	-----------

<b>N. N. Kradin, S. E. Baksheeva</b> ( <i>Vladivostok, Russian Federation</i> ), <b>E. V. Kovychev</b> ( <i>Chita, Russian Federation</i> ), <b>S. D. Prokopets</b> ( <i>Vladivostok, Russian Federation</i> ), <b>A. V. Kharinsky</b> ( <i>Irkutsk, Russian Federation</i> ). <b>Excavations of Khirkhira Town in South-Eastern Transbaikalia</b> . . . . .	<b>107</b>
--	------------

<b>P. O. Senotrusova, P. V. Mandryka</b> ( <i>Krasnoyarsk, Russian Federation</i> ). <b>Arrowheads of the Lower Angara Region Population in the High Middle Ages</b> . . . . .	<b>131</b>
--	------------

<b>S. G. Skobelev, A. V. Vybornov</b> ( <i>Novosibirsk, Russian Federation</i> ). <b>Middle Yenisei Region in the Mongol Time</b> . . . . .	<b>145</b>
---	------------

<b>I. L. Kyzlasov</b> ( <i>Moscow, Russian Federation</i> ). <b>Archaeological Signs of State Land Surveying. Methodological Value of the South Siberian Medieval Archaeology</b> . . . . .	<b>157</b>
---	------------

<b>D. K. Tulush</b> ( <i>Kyzyl, Russian Federation</i> ). <b>Towns of the Early Mongol Time in Tuva: overview of the current state</b> . . . . .	<b>179</b>
--	------------

<b>A. A. Tishkin</b> ( <i>Barnaul, Russian Federation</i> ). <b>Archaeological Sites of Mongol Time in the South of Western Siberia and Altai: research results and interpretation experience</b> . . . . .	<b>185</b>
---	------------

<b>S. F. Tataurov</b> ( <i>Omsk, Russian Federation</i> ). <b>The Town of Tara and its Role in the Fate of the Siberian Tatars in the 17<sup>th</sup> Century</b> . . . . .	<b>199</b>
---	------------

## CENTRAL ASIA

- V.A. Kolchenko** (*Bishkek, Kyrgyzstan*). **Christian Cemetery of Mongol Time at Burana Town: according to archival documents on excavations in 1886.** . . . 209
- A.A. Bissembayev** (*Aktobe, Kazakhstan*). **Western Kazakhstan in 13<sup>th</sup>—14<sup>th</sup> Centuries. Historical and Geographical Situation** . . . . . 223
- M. D. Kalmenov, A. E. Bizhanova** (*Uralsk, Kazakhstan*). **Topography and Chronology of Medieval Settlements in Western Regions of Kazakhstan** . . . 237
- E. D. Zilivinskaya** (*Moscow, Russian Federation*). **New Research in the Golden Horde Settlements of Western Kazakhstan.** . . . . . 263

## MIDDLE VOLGA

- E. E. Vorobeva** (*Kazan, Russian Federation*), **M. I. Fedulov** (*Cheboksary, Russian Federation*). **To the Question about the Russia-Golden Horde Borderlands in Mari-Chuvash Area of the Volga Region** . . . . . 289
- D. Yu. Badeev** (*Moscow, Russian Federation*). **Homesteads of the Golden Horde Bolgar** . . . . . 297
- V. Yu. Koval** (*Moscow, Russian Federation*). **Fortification of Bolgar Town in the 14<sup>th</sup> Century: the current state of the problem** . . . . . 307
- K. A. Rudenko** (*Kazan, Russian Federation*). **Ethnogeography of the Bulgar Region of the Golden Horde by Archaeological Sources.** . . . . . 325
- S. I. Valiulina** (*Kazan, Russian Federation*). **The Golden Horde Bilyar** . . . . . 379
- D. A. Stashenkov** (*Samara, Russian Federation*). **Kuzkino Mordovian Burial Ground of the Late 13<sup>th</sup>—14<sup>th</sup> Centuries: toward the history of the population of the right bank of the Samara Volga region in the Golden Horde era** . . . . 413
- A. M. Gaynutdinov, A. G. Sitdikov, A. S. Starkov** (*Kazan, Russian Federation*). **Stones with Arabic Inscriptions from the Excavations in Kazan Kremlin in 2000s** . . . . . 433

## LOWER VOLGA

- D. A. Kubankin** (*Saratov, Russian Federation*). **Religious and Ethnic Compositions of the Ukek Population. To the issue of the ethnic-confessional topography of the town.** . . . . . 443
- L. F. Nedashkovsky, M. B. Shigapov** (*Kazan, Russian Federation*). **Characteristics of the Topography and Development of Bagaevka Rural Settlement** . . . . . 463
- E. M. Pigarev** (*Kazan, Russian Federation*). **The Administrative-Territorial Structure of the Capital Sarai Region (Delta of the Volga River).** . . . . . 483
- M. V. Tsybin, N. M. Savitskiy** (*Voronezh, Russian Federation*). **The Complex of the Golden Horde Sites near Krasnyi Village, Bobrov District, Voronezh Oblast** . . . . . 509

<b>Z. V. Dode</b> ( <i>Rostov-on-Don, Russian Federation</i> ). <b>Mercury Wanderer: a study of a medieval burial</b> . . . . .	521
<b>I. Yu. Lapshina</b> ( <i>Volgograd, Russian Federation</i> ). <b>The Problem of Tinibek's Reign.</b> . . . .	547

## THE NORTHERN CAUCASUS, NORTH BLACK SEA REGION AND THE CRIMEA

<b>L. V. Yavorskaya</b> ( <i>Moscow, Russian Federation</i> ). <b>Concentrations of Animal Bones in the Cities of the Golden Horde: main finds, species, anatomical set</b> . .	553
<b>V.A. Babenko</b> ( <i>Stavropol, Russian Federation</i> ). <b>Localization of Finds from the Gashun-Usta Stow (Stavropol Governorate, 1890) and the Delimitation of the Golden Horde Possessions in the Central Ciscaucasia</b> . . . . .	569
<b>Yu. V. Zelenskiy</b> ( <i>Krasnodar, Russian Federation</i> ). <b>Finds of Polovtsian Stone Sculptures as a Source for the Study of Geography of Polovtsian Nomadic Camps in the Kuban Steppe</b> . . . . .	585
<b>L. M. Noskova</b> ( <i>Moscow, Russian Federation</i> ). <b>Adygean Pottery from the Archaeological Sites of the 13<sup>th</sup>—15<sup>th</sup> Centuries AD from the Collections of the State Museum of Oriental Art</b> . . . . .	589
<b>A. V. Dmitriev</b> ( <i>Novorossiysk, Russian Federation</i> ), <b>E. I. Narozhniy</b> ( <i>Armavir, Russian Federation</i> ). <b>Two Burials of Nomadic Warriors of the 13<sup>th</sup>—14<sup>th</sup> Centuries from the North-Eastern Black Sea Region (to the history of the formation of the complex of weapons of the Golden Horde)</b> . . . . .	599
<b>A. N. Maslovskiy</b> ( <i>Azov, Russian Federation</i> ). <b>The Topography of Necropolises in the Golden Horde Azak, and their Impact on the Urban Planning</b> . . . . .	641
<b>A. P. Minaev, N. I. Iudin</b> ( <i>Azov, Russian Federation</i> ). <b>New Data on the Historical Geography of the Golden Horde Settlements of the Lower Don and the North-Eastern Azov Sea Region</b> . . . . .	657
<b>E. E. Kravchenko</b> ( <i>Donetsk, Ukraine</i> ). <b>Medieval Settlements on the Territory of Donetsk Steppes</b> . . . . .	669
<b>V. P. Kirilko</b> ( <i>Simferopol, Crimea</i> ). <b>Cult Architecture of the Crimea in the Golden Horde Epoch: E. D. Zilivinskaya's Version</b> . . . . .	691
<b>S. G. Bocharov</b> ( <i>Kazan, Russian Federation</i> ). <b>Historical Geography of the Crimean Territories of the Genoese Gazaria (1275—1475)</b> . . . . .	741
<b>S. V. Dyachkov</b> ( <i>Kharkiv, Ukraine</i> ). <b>The Consul's Residence of Genoese Fortress Chembalo of 14<sup>th</sup>—15<sup>th</sup> Centuries (by archaeological excavations in 1999—2008)</b> . . . . .	771
<b>L. Bacumenco-Pîrnău, L. Bejenaru, S. Rafailă-Stanc</b> ( <i>Iași, Romania</i> ). <b>Animal Food Resources in the Golden Horde Period. Case Study: Old Orhei (Republic of Moldova)</b> . . . . .	791
<b>Abbreviations</b> . . . . .	804

### З. В. Доде

**Zvezdana Dode.** Doctor of Historical Sciences, Southern Scientific Center of the Russian Academy of Sciences<sup>1</sup>.

**Доде Звездана Владимировна.** Доктор исторических наук. Южный научный центр Российской Академии наук.

**E-mail:** zvezdana.dode@gmail.com

**Address:** <sup>1</sup> Chekhov St., 41, Rostov on Don, 344006, Russian Federation

## Ртутный странник: об исследовании одного средневекового погребения

**Keywords:** Central Asia, Mongol Empire, Golden Horde, medieval nomads, Shumaevo cemetery, burial with mercury, archaeological textiles, defleshing, radiocarbon analysis, embalming, funerary rite

**Ключевые слова:** Центральная Азия, Монгольская империя, Золотая Орда, средневековые кочевники, Шумаевский могильник, погребение с ртутью, археологический текстиль, дефлешинг, радиоуглеродный анализ, бальзамирование, погребальный обряд

*Z. V. Dode*

### **Mercury Wanderer: a study of a medieval burial**

The excavation process of a unique medieval burial containing mercury in one of the kurgans of the Shumaevo burial ground was conducted with a number of methodological and analytical errors, that resulted in an incorrect attribution of the complex to the period of the Golden Horde. "Technical details" that were taken for granted without any critical examination were reproduced in a number of publications and engendered a number of invalid conclusions regarding the origin, social station and spiritual habits of the Shumaevo warrior. New data obtained from studying textiles from the burial indicate the mistaken dating of the burial and the premature nature of the conclusions regarding the complex's connection with the political and cultural history of the Mongols. The burial was made by the early medieval nomads that were dominant in Central Asia long before the arrival of the Mongols.

*Z. V. Dode*

### **Ртутный странник: об исследовании одного средневекового погребения**

В процессе раскопок уникального средневекового погребения с ртутью в одном из курганов Шумаевского могильника был допущен ряд методических и аналитических ошибок, приведших к неверному выводу о принадлежности комплекса к золотоордынским древностям. Воспринятые на веру, без критического анализа и повторенные в ряде публикаций, «технические подробности» стали обрести ложными заключениями о происхождении, социальном положении и духовных пристрастиях шумаевского воина. Новые данные, полученные в результате изучения массива тканей, указывают на ошибочность датировки погребения и поспешность выводов, отражающих связь комплекса с культурно-политической историей монголов. Погребение кочевника было совершено раннесредневековыми номадами, господствовавшими в Центральной Азии и за ее пределами задолго до появления там монгольских племен.

В начале этого столетия (2000—2002 гг.) в результате исследования курганных могильников в окрестностях села Шумаево в Ташлинском районе Оренбургской области археологической экспедицией Оренбургского государственного педагогического университета под руководством Н.Л. Моргуновой было выявлено уникальное погребение средневекового кочевника (Шумаевский II, курган 7, погребение 5). Погребение сопро-

вождалось захоронениями двух лошадей и отличалось богатством инвентаря (наступательное и оборонительное вооружение, конская упряжь, железный котел, серебряная чаша, шелковые ткани). Исключительность комплекса обуславливается присутствием в погребении ртути. Полученный материал был незамедлительно введен археологами в научный оборот в контексте опубликованного отчета о работах экспедиции (Моргунова

и др. 2003: 107—117, 222—223). Дата погребения — XIII—XIV вв. — и его принадлежность «тюркскому богатому и знатному воину-профессионалу» были предложены несколько позже в статье И. В. Матюшко (Матюшко 2008: 147). Такая датировка и этнокультурная атрибуция комплекса первоначально не вызвали вопросов и легли в основу осмысления материала другими специалистами.

Особый случай применения ртути в погребальном обряде привлек внимание исследователей истории Монгольской империи, которые интерпретировали его как проявление буддийской погребальной традиции в кочевой среде в период владычества монголов в евразийском пространстве (Костюков 2009: 227; Юрченко 2013: 266—269) и как пример «яркой манифестации элитарной имперской мифологии» (Юрченко 2012: 267). По их мнению, погребение шумаевского кочевника является эталонным для рассмотрения погребений золотоордынского времени с признаками буддийских практик (Юрченко 2012: 263).

Иначе подошел к культурно-хронологической атрибуции шумаевского комплекса П. В. Харламов. На основе анализа вооружения он пришел к заключению, что погребение было совершено в домонгольское время, во второй половине XII — первой половине XIII века, и предположил, что «умерший был наемником на службе хорезмшахов» (Харламов 2013: 162—164).

Такова краткая история изучения и интерпретации материалов из кочевнического погребения с ртутью из Шумаевских курганов.

После опубликования результатов раскопок текстиль из шумаевского погребения был передан руководителем работ Н. Л. Моргуновой для исследования в ГУП «Наследие» (г. Ставрополь). В нашем распоряжении оказались фрагменты шелковых тканей<sup>1</sup>, кожаного изделия с бронзовы-

ми бляхами, череп, покрытый несколькими слоями разных тканей, несколько мелких костей верхних и нижних конечностей, ключичная кость и позвонок погребенного человека<sup>2</sup>. Результаты работы с тканями вышли за рамки текстильной проблематики и при-

ся в другой коробке и находившиеся там вместе с фрагментами разрушенного деревянного предмета. Поскольку, согласно надписи на коробке («II Изобил Мавзолей парча»), фрагменты происходят из другого памятника, то при исследовании шумаевского погребения эти фрагменты не рассматривались. В дальнейшем анализ структуры данных текстильных фрагментов выявил их полную идентичность с шелком с драконами из бумажного свертка. Это дало основание предположить, что крупные фрагменты ткани с изображением драконов из безымянного бумажного свертка и мелкие фрагменты ткани вместе с остатками деревянного предмета из подписанной коробки происходят из одного памятника — сырцового склепа, открытого во II Курганном могильнике у села Изобильное Оренбургской области. Согласно полевому отчету, под одним из двух костяков, захороненных в склепе, были «прослежены остатки тонких досок (толщина 1 см). На них в районе обеих рук, правой ноги и черепа прослежены остатки ткани (шелк?) с растительным узором, наиболее хорошо сохранившимся около правой голени (рис. 21)» (Турецкий 1994: Л. 14). Несмотря на то, что в описании говорится о растительном узоре, на указанном рисунке представлен текстильный фрагмент с четким изображением лапы дракона, полностью соответствующим орнаментике ткани, переданной вместе с материалами из шумаевского могильника. В подписи к рисунку значится: «II Изобильненский мог.-к. Курган I/мавзолей/. Фрагмент ткани/шелк?/из погребения» (Турецкий 1994: Л. 35). По заключению М. А. Турецкого, автора отчета о раскопках Изобильненского могильника, погребение, содержавшее ткань, «судя по деталям обряда... может относиться к золотоордынской эпохе. Сочетание мусульманских и домусульманских черт погребального обряда позволяет ограничить рамки его сооружения п/п XIV века» (Турецкий 1994: 14). Такая датировка соответствует и предложенной нами атрибуции шелковой ткани с драконами, а сама ткань не имеет отношения к шумаевскому погребению, поскольку была обнаружена во II Изобильненском курганном могильнике и передана вместе с материалами из Шумаевского могильника ошибочно.

<sup>1</sup> Среди переданных материалов из шумаевского захоронения, в отдельном бумажном свертке, находилась ткань с изображением драконов. Орнаментика и техника изготовления этой ткани характерны для текстиля монгольского времени, что соответствовало первоначальной датировке комплекса XIII—XIV вв., предложенной И. В. Матюшко. На этом основании шелк с драконами был рассмотрен в контексте монгольских древностей (Доде 2012: 270—272). Однако в процессе исследования других текстильных находок и дискуссии об иной культурно-хронологической атрибуции шумаевского погребения появились сомнения относительно принадлежности ткани с драконами к этому комплексу. В связи с этим, важными оказались мелкие фрагменты ткани, содержавшие

<sup>2</sup> В настоящий момент все антропологические останки погребенного находятся на исследовании в Отделе судебно-медицинской идентификации личности Российского Центра судебно-медицинской экспертизы (г. Москва), руководимом антропологом, д. м. н., В. Н. Звягиным. В скором времени в отдельной работе им будут представлены результаты полного антропологического исследования костных останков «ртутного странника». С любезного позволения В. Н. Звягина я привожу здесь его мнение, высказанное им устно при нашем обсуждении шумаевского комплекса. Приношу свою благодарность А. А. Хохлову за содействие в передаче антропологических материалов в РЦСМЭ. Фотографии — И. В. Кожевников, рисунки тканей и графическая обработка изображений — М. М. Хитеева.

вели к заключениям, отличающимся от выводов исследователей памятника. Новые данные, полученные в результате изучения всего массива тканей, указывают на ошибочность датировки погребения и поспешность выводов, отражающих связь комплекса с культурно-политической историей монголов. Вновь полученная информация была сообщена Нине Леонидовне Моргуновой и, пользуясь случаем, выражаю ей признательность не только за предоставленный материал, но и за готовность к обсуждению сомнительных моментов в интерпретации рассматриваемого комплекса.

Опыт работы со средневековыми кочевническими памятниками, содержащими органические находки, позволяет нам иначе представить картину шумаевского погребения, обосновать его датировку и культурную принадлежность, что и является целью данной статьи.

Поскольку без знакомства с погребением *in situ* сложно оспаривать ситуацию, описанную непосредственным раскопщиком, обсуждение первичной фиксации материала, представленного в археологическом отчете, не может быть паритетным. Вместе с тем следует отметить, что средневековое захоронение шумаевского кочевника являлось впускным в кургане, сооруженном в конце эпохи ранней — начале эпохи средней бронзы (Моргунова и др. 2003: 117). Оно было раскопано авторитетным специалистом в области археологии бронзового века, однако органические материалы в средневековых комплексах требуют особой методики расчистки, фиксации и извлечения. Отсутствие соответствующего опыта может привести к заблуждениям вследствие субъективного восприятия материала и его интерпретации. Поэтому возражения в большей степени вызывают выводы, полученные в результате анализа и, как предполагается, осмысления комплекса специалистом по быту средневековых кочевников И.В. Матюшко. Цель своей статьи И.В. Матюшко видела в определении датировки и этнической принадлежности погребения, а также анализе погребального обряда и способа бальзамирования (Матюшко 2008: 141). На деле, в ее статье в большинстве случаев пересказывается первичная информация из археологического отчета. Фотодокументация, которая бы подтверждала описываемую автором ситуацию («обмазка из глины и шерстяной ткани на костях ног и таза погребенного», «кожаные повязки на его бедренных и берцовых костях», «шелковые ленты на грудной клетке и голо-

ве», «шерстяная ткань на черепе», «ртуть под позвоночными дисками» и т.д.), отсутствует. Аргументация в статье И.В. Матюшко основывается на трансформации предположения в утверждение. Автор априори признает золотоордынское время шумаевского погребения и для обоснования его датировки прибегает к явным натяжкам. Надуманными являются как заключение о снятии с костей умершего мягких тканей и бальзамировании останков глиняной обмазкой с содержанием ртути, так и установленные автором цели использования ртути в данном погребальном комплексе. Возражения вызывают утверждения об отсутствии на погребенном одежды и обуви. Данные антропологического исследования не соответствуют действительности. И как результат, обоснование культурно-хронологической принадлежности шумаевского погребения, предложенное И.В. Матюшко, оказывается крайне неубедительным. Воспринятые на веру, без критического анализа, и повторенные другими авторами «технические подробности» об освобождении костей умершего от мягких тканей и покрытии их глиняной обмазкой, содержащей ртуть, изложенные в статье И.В. Матюшко, привели историков к ложным заключениям о происхождении, социальном положении и духовных пристрастиях шумаевского воина (см. Юрченко 2012: 263, 265, 272).

## Одежда

Одним из аргументов, поддерживающим надуманный тезис об освобождении костей умершего от мышечной массы, стало ошибочное утверждение об отсутствии на погребенном одежды. В отчете сказано, что «первоначально с умершего, видимо, были удалены мягкие ткани. Подтверждением данного предположения служит факт отсутствия каких-либо признаков наличия одежды, в то время как наблюдается хорошая сохранность тканей погребального савана» (Моргунова и др. 2003: 112).

В действительности же определение текстильных фрагментов, обнаруженных при расчистке погребения, как «тканей погребального савана» или «бинтов» и «шелковых лент» (Моргунова и др. 2003: 112) ошибочно. Дело не столько в том, что погребальное покрывало или специальное одеяние для усопшего отличаются от пеленального материала в виде длинных повязок, которыми в некоторых случаях обвивают мумифицированное тело. Путаница в терминах свидетельству-



**Рис. 1.** Фрагменты ткани верхней одежды. Самит (саржа 1:2 Z), шелк.

**Fig. 1.** Fragments of outerwear fabric. Samit (twill 1: 2 Z), silk.

ет об отсутствии у исследователей шумаевского комплекса ясного представления о том, чем в действительности являлся сохранившийся текстиль, и искажает реальную ситуацию в шумаевском погребении. В процессе научного анализа материалов И.В. Матюшко не стала разбираться в характере текстильных находок, повторив лишь, что «шелковые ткани представляли собой ленты» (Матюшко 2008: 142), что не соответствует действительности.

Ниже приводится сопоставление результатов анализа текстильных и кожаных фрагментов с данными археологического отчета.

Сохранившиеся текстильные куски имеют разные размеры, конфигурацию и соединительные швы (рис. 1), а в некоторых случаях, по-видимому, и подкладочную ткань; прослеживаются детали кроя и отделки: на одном из фрагментов верхнего платья (судя по всему, полочке) сохранилась двойная планка размером 38×4,3 см (рис. 2). Узорные

ткани вытканы в одной ткацкой технике цветными шелковыми нитями. Ткани полотняного переплетения изготовлены из шелкового и растительного сырья (льна и хлопка) (см. Приложение 2).

Обнаруженный «на запястье и кисти правой руки... кусок шелковой ткани, свернутый в несколько слоев и прошитый по краям», интерпретированный Н. Л. Моргуновой как «повязка» (Моргунова и др. 2003: 112, 113), представлял собой вложенные один в другой фрагменты нижней части рукавов двух платьев, сшитых из разных шелковых тканей, вытканых в технике самит саржевым переплетением с преобладанием образующих орнамент цветных уточных нитей на лицевой поверхности, заработанных от кромки до кромки (рис. 3).

Верхнее платье было сшито из шелковой ткани, отличавшейся от ткани нижней одежды (саржа 1:2 S — на нижней ткани, саржа 1: 2 Z — на верхней). Рисунок на ткани нижней одежды утрачен из-за практически полной деструкции красителя на узоробразующих утках (рис. 4). На кусках ткани верхнего платья сохранились фрагменты орнамента, что позволило реконструировать раппорт узора. Эта ткань заткана сложным растительноманималистическим орнаментом с изображением козерогов (рис. 5; 5а).

На отдельных спрессованных кусках текстиля между изнаночной поверхностью верхнего и лицевой поверхностью нижнего платья прослежена шелковая ткань полотняного переплетения, что с большой долей вероятности позволяет предположить наличие подкладки на верхнем платье.

В отчете указано, что «Верхняя часть туловища и голова были в три слоя забинтованы шелковыми лентами. Бинты от плеч переходили на череп, внахлест покрывая голову. Под подбородком обнаружен сложный узел, скреплявший обмотку черепа и грудной клетки»<sup>3</sup> (Моргунова и др. 2003: 112).

В действительности же голова погребенного не была забинтована. Куски тканей



Рис. 2. Фрагмент детали верхней одежды (полочки?) с планкой.

Fig. 2. Fragment details of outer clothing (shelves?) with a strap.

из шелковых и растительных волокон сохранились только на лицевой поверхности черепа и лежали поверх естественно мумифицированных кожных покровов (рис. 6; 7). На задней поверхности черепа хорошо прослеживается фрагмент деревянного предмета, вероятно, от носилок, на которых лежал умерший (См. Моргунова и др. 2003: 109) (рис. 8). Между костями черепа и деревом нет текстильной прослойки, что опровергает довод о бинтовании головы и предполагает иную трактовку фрагментов тканей, сохранившихся на лице погребенного. Поскольку шелковая ткань на черепе аналогична ткани от рукава нижней одежды, то фрагменты этих тка-

<sup>3</sup> Повторив это ошибочное утверждение, И.В. Матюшко дополнила его неподтвержденной информацией о наличии в «обмотке» головы шерстяной ткани (Матюшко 2008: 142). Не разобравшись в характере сохранившегося в погребении текстиля и прямо следуя тексту археологического отчета, И.В. Матюшко утверждала, что «грудная клетка погребенного была обмотана шелковой тканью в несколько слоев» (Матюшко 2008: 142). Однако шелковые ткани в области грудной клетки, по всей видимости, являлись не обмоткой, а деталями одежды шумаевского воина.



**Рис. 3.** Фрагменты ткани на запястье и кисти правой руки: 1 — в момент поступления в лабораторию ГУП «Наследие»; 2 — два фрагмента от нижней части рукавов нижнего и верхнего платья после сухой чистки.

**Fig. 3.** Fragments of the textile on the wrist and the wrist of the right hand: 1 — at the time of arrival in the laboratory of State Unitary Enterprise "Heritage"; 2 — two fragments from the bottom of the sleeves of the lower and upper dress after dry cleaning.

ней, по всей видимости, являются частями одного платья.

Упомянутый «сложный узел» относился к сшитым завязкам из коричневого шелка (рис. 9). Несколько кусков из аналогичного шелка выявлены среди других текстильных находок. Размеры и форма этих фрагментов со следами соединительных швов позволяют отождествить их с завязками от одежды. Наиболее вероятно, что лицо умершего было накрыто полрой нижнего платья с шелковыми завязками, связанными узлом и, как указано в отчете, прослеженными при расчистке под подбородком погребенного.

По наблюдению Н.Л. Моргуновой, на лицо умершего был положен «кусоч материи белого цвета простого плетения» (Моргунова и др. 2003: 112). Эта льняная

ткань<sup>4</sup>, действительно, сохранилась среди текстильных фрагментов на лицевой поверхности черепа. Аналогичная ткань полотняного переплетения из льняных нитей также зафиксирована поверх металлических бляшек на обуви погребенного (рис. 11а). Поскольку отмеченное на черепе льняное полотно находилось поверх шелковых тканей, а на сапогах — поверх металлических бляшек, его, с большей долей вероятности, можно интерпретировать как остатки погребального покрывала, которым накрыли умершего, одетого в шелковые одежды. Надо полагать, что упоминаемая И. В. Матюшко ткань «полотня-

<sup>4</sup> Определение растительных волокон см. Приложение 2.



Рис. 4. Фрагменты ткани нижней одежды. Самит (саржа 1:2 S), шелк.

Fig. 4. Fragments of the textile of the lower clothing. Samit (twill 1: 2 S), silk.

ного плетения», покрывавшая грудную клетку погребенного (Матюшко 2008: 142), являлась частью этого покрывала.

Между складками шелковой ткани на лицевой поверхности черепа обнаружен небольшой фрагмент хлопковой ткани полотняного переплетения, первоначально окрашенной индиго<sup>5</sup>, с нашитой на нее латунной (сплав цинка и меди с примесями железа, мышьяка и ртути)<sup>6</sup> пластиной; пластина плохой сохранности, и ее назначение неясно (рис. 10).

По причине хорошей, хотя и фрагментарной сохранности раскопки отрицали принадлежность к обуви «кожаных накладок сложной конструкции», лежавших «чуть выше колен» и на голених погребенного (Моргунова и др. 2003: 109, 113). В своем исследовании И.В. Матюшко заключила, что кожаные накладки и повязка на ногах погребенного не являлись остатками одежды, и что они были сшиты специально для скрепления костей в районе коленей и голених (Матюшко 2008: 142). С автором данного вывода можно согласиться только в том, что выявленные куски кожи «не являлись остатками одежды» — это фрагменты высоких кожаных сапог (рис. 11).

<sup>5</sup> Определение растительных волокон и красителя см. Приложение 2.

<sup>6</sup> Определение металла см. Приложение 1.

При верно выбранной методике расчистки археологи смогли бы проследить, что предмет, принятый ими за «кожаные накладки и повязку», не оборачивал ноги погребенного, а лежал только поверх коленных суставов и в реальности являлся верхним краем голенища сапог с округлым мысом, закрывающим колено, и был отделан шелковой тканью (самит: саржа 2:1 S) зеленовато-желтого цвета (рис. 11б). И.В. Матюшко же, надо полагать, имея дело с предметами, уже извлеченными из погребения и прошедшими камеральную обработку, продолжала придерживаться первоначальной ошибочной атрибуции.

Описанный в археологическом отчете «кожаный предмет с закрепленными на его поверхности двумя бронзовыми круглыми бляхами», внутри которого «были зажаты фаланги левой ноги погребенного, обернутые зеленоватого цвета шелком» (Моргунова и др. 2003: 109), является союзкой сапог. Союзка и верхняя часть голенища этих сапог украшены металлическими бляхами. Внутри сапоги имели текстильную подкладку: непосредственно к коже примыкала ткань полотняного переплетения. Шелк, сохранившийся на внутренней поверхности союзки, можно предположительно связать с фрагментами шелковых чулок.

Таким образом, отсутствие фиксированной формы и размеров, а также наличие соедине-



**Рис. 5.** Текстиль верхнего платья (фрагменты) с растительно-анималистическим орнаментом.

**Fig. 5.** Textiles of the top dress (fragments) with vegetative-animalistic ornament.

тельных швов и, в некоторых случаях, по всей видимости, подкладочной ткани на текстильных фрагментах из шумаевского комплекса не позволяют видеть в них пеленальный материал. Более того, сомнительно, чтобы узорные шелка вообще использовали в таком качестве. Вытканые в разных техниках шелковые ткани, принятые раскопщиками за бинты или погребальный саван, являются фрагментами нескольких одежд. На сегодняшний день реконструировать крой одежды и опре-

делить ее тип по сохранившимся фрагментам невозможно. Однако то, что шумаевский воин был погребен в двух платьях, надетых одно на другое, сшитых из разных шелковых тканей, и обут в высокие кожаные сапоги, декорированные шелком и металлическими бляшками, не вызывает сомнения.

В результате, утверждение об отсутствии на погребенном одежды в качестве доказательства освобождения его костей от мышечной массы, полностью несостоятельно.

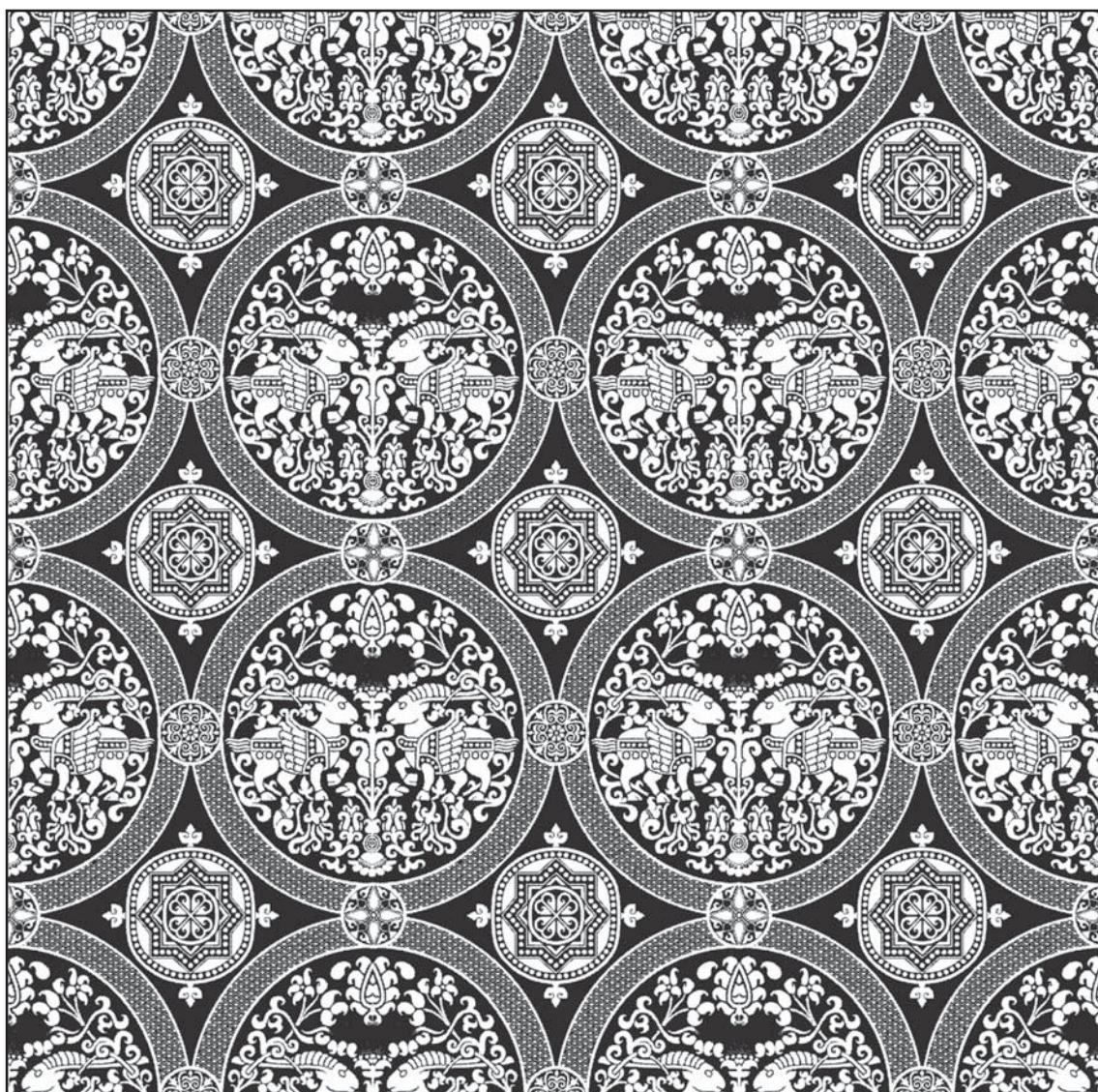


Рис. 5а. Реконструкция орнамента ткани от верхнего платья.

Fig. 5a. Reconstruction of the fabric ornament from the top dress.

### Антропологические характеристики

Согласно И.В. Матюшко, антропологические определения останков человека, погребенного в шумаевском кургане, были сделаны Л.Т. Яблонским: «по антропологическим данным в погребении был захоронен мужчина типично монголоидной расы центрально-азиатского типа в возрасте 40 лет (определение Л.Т. Яблонского)» (Матюшко 2008: 142). Однако ни апелляция к экспертной оценке Л.Т. Яблонского, ни приведенные данные о возрасте погребенного не соответствуют действительности.

После осмотра черепа эксперты судебной медицины В.М. Филиппов (Ставропольское Краевое бюро судебно-медицинской экс-

пертизы, г. Ставрополь), Б.В. Школьников (Главный государственный центр медицинских и криминалистических экспертиз Минобороны России, г. Ростов-на-Дону) и В.Н. Звягин (Отдел судебно-медицинской идентификации личности Российского центра судебной медицины, г. Москва) независимо друг от друга пришли к единому выводу о том, что погребенный был молодым человеком не старше 18 лет. Для уточнения возраста была сделана ортопантограмма его нижней челюсти (рис. 12). По заключению челюстно-лицевого хирурга Л.Э. Порфириади, «на представленной к анализу ортопантограмме определяется тело, ветви и альвеолярный отросток нижней челюсти с постоянными зубами и двумя зачатками третьих моляров (38, 48). Коронковые части 38, 48 сформир-



**Рис. 6.** 1 — череп с фрагментами шелкового текстиля и льняных тканей на лицевой поверхности; 2 — череп после снятия текстильных фрагментов с естественно мумифицированным кожным покровом.

**Fig. 6.** 1 — skull with fragments of silk textiles and linen fabrics on the front surface; 2 — the skull after removal of textile fragments with naturally mummified skin.



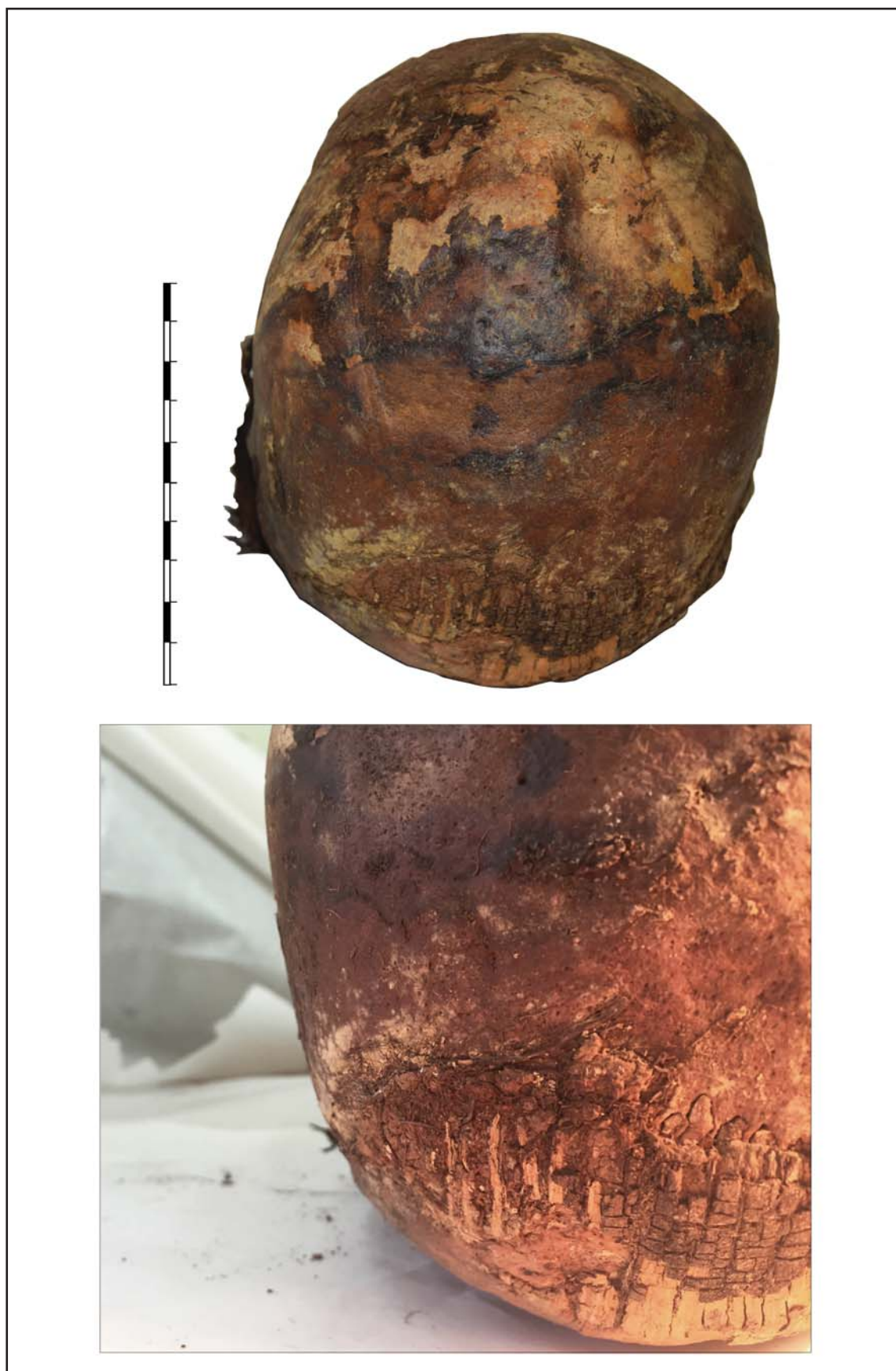
**Рис. 7.** Фрагменты шелковой и льняной тканей, снятые с лицевой поверхности черепа.

**Fig. 7.** Fragments of silk and linen fabrics taken from the face of the skull.

рованы полностью, а корни только на 1/3 их длины, что может служить основанием для определения приблизительного возраста человека в границах 14—16 лет. По стоматологическим данным сроки прорезывания третьих моляров коррелируют от 15 до 24 лет. Так как минимальный возраст прорезывания 15 лет, а в данном случае зубы не прорезались и даже не сформировались, возраст может быть не старше 15 лет». Однако возможно, что в данном случае имеет место медицинская патология. Впоследствии антропологи Р.М. Галеев (ИЭА РАН, г. Москва) и Е. А. Алексеева (ИПОС СО РАН, г. Тюмень) пришли к заключению, что возраст погребен-

ного не превышал 18—25 лет. В.Н. Звягин согласен с этим заключением, полагая 18 лет как наиболее вероятный возраст шумаевского воина.

При наличии нескольких близких определений возраста погребенного казалось непонятным, каким образом антрополог такого уровня, как Л.Т. Яблонский, мог допустить значительную ошибку. При моем личном обращении к Л.Т. Яблонскому с просьбой прояснить данное противоречие выяснилось, что он вообще не был знаком с материалами из Шумаевского могильника и, соответственно, подобных заключений не делал. К сожалению, наш телефонный разговор со-



**Рис. 8.** Фрагменты деревянного предмета на задней поверхности черепа.

**Fig. 8.** Fragments of a wooden object on the back of the skull.

стоялся незадолго до скоротечной кончины Л.Т. Яблонского, и он не успел опровергнуть некорректные ссылки И.В. Матюшко.

В настоящий момент исследование останков человека из Шумаевского могильника продолжается в Отделе судебно-медицинской идентификации личности Российского Центра Судебно-медицинской экспертизы (г. Москва). По предварительному заключению В.Н. Звягина, это был монголоид дальневосточного типа. В.Н. Звягин согласился с реконструкцией облика шумаевского воина, выполненной Р.М. Галеевым и Е.А. Алексеевой (рис. 13). В скором времени ожидаются результаты диагностики костных останков погребенного на основе выделения ядерной ДНК, проводимой в Институте Макса Планка (Германия), что, возможно, прояснит и культурную принадлежность комплекса.

### «Обмазка»

В отчете указано: «Кости таза и ног погребенного были покрыты обмазкой красного цвета толщиной около 1 мм, на тканой основе. Обмазка состояла из шерстяной ткани, пропитанной красноватым минеральным веществом. Плотное прилегание красной обмазки и кожи от накладки к костям погребенного позволяет предположить, что с трупа перед погребением были сняты мышечные ткани» (Моргунова и др. 2003: 112). Под «накладкой» надо понимать фрагменты кожаной обуви, о которой говорилось выше.

Утверждения о наличии «красной обмазки» на костях шумаевского воина в тексте отчета не вызывают доверия, поскольку основываются на субъективном восприятии и не подтверждаются документально<sup>7</sup>.

<sup>7</sup> То же относится к предположению о том, что «были удалены и все внутренние органы, а брюшная полость и грудная клетка заполнены какими-то специальными веществами растительного происхождения и введена ртуть или соединение ртути (консервирующее средство?), так как под костями позвоночного столба была обнаружена полоска из лужиц ртути» (Моргунова и др. 2003: 112). Объяснение того, что собой представляли «вещества растительного происхождения», осталось за рамками отчета, хотя исследование других растительных материалов из этого захоронения было проведено (См. Моргунова и др. 2003: 223, 235). Закономерно возникает вопрос: не являются ли эти остатки «растительного происхождения» «войлоком из под ребер», который, по утверждению авторов раскопок, «представляет собой фрагменты плетеной циновки из стеблей крупных трав, скорее всего, рогоза» (Моргунова и др. 2003: 223)? Возникает и другой вопрос — понимают ли авторы очевидную разницу между войлоком, изготовленным методом валяния



Рис. 9. Шелковые завязки от одежды.

Fig. 9. Silk ties from clothes.



Рис. 10. Хлопковая ткань с фрагментами нашитой латунной пластины.

Fig. 10. Cotton fabric with fragments of sewn brass plate.

Выводы в статье И.В. Матюшко не являются результатом научного исследования, а всего лишь воспроизводят первичный текст по-

животного сырья, и плетеными циновками из растительных материалов?



**Рис. 11.** Фрагменты кожаных сапог с шелковой отделкой и металлическими бляхами.

**Fig. 11.** Fragments of leather boots with silk decoration and metal plates.

левой документации, в которой данные о локализации так называемой обмазки весьма противоречивы. Согласно И.В. Матюшко, обмазка ног и таза «плотно прилежала к костям», а голова при этом была «обмазана глиной» поверх нескольких слоев шелковой и шерстяной ткани и тонких лент древесной коры. Также нет ясности и относительно состава так называемой обмазки. По словам И.В. Матюшко, на костях конечностей обмазка «состояла из глины и шерстяной ткани, пропитанной красноватым минеральным веществом» и содержала ртуть, а для обмазки головы использовали только глину (Матюшко 2008: 142).

В действительности же заключение о снятии с костей умершего мягких тканей и якобы нанесении обмазки на костные останки является заблуждением раскопщиков. То, что одежда и обувь находились непосредственно на костях погребенного, явилось результатом естественных процессов разложения, а не преднамеренного снятия с умершего мышечных тканей. Фотоматериалами полевой документации (Моргунова 2003: рис. 94, 98, 101) и на чертеже погребения (Моргунова и др. 2003: рис. 71) зафиксировано, что при расчистке костяк имел полную анатомическую сохранность. При удалении мягких тканей сохранение анатомической



**Рис. 11а.** Фрагмент сапога с льняной тканью на поверхности металлической бляшки.

**Fig. 11a.** A fragment of a boot with a linen cloth on the surface of a metal plaque.

целостности скелета в погребении невозможно<sup>8</sup>, а на костных останках неизбежно остаются следы дефлешинга, которых нет на костях человека, погребенного в шумавском кургане.

За «обмазку» на костях, по всей видимости, был принят тонкий налет бурого цвета от разложившихся мягких тканей и связочного аппарата в области суставов, который виден на фотографиях в полевом отчете (см. Моргунова 2003: рис. 101). Указанная толщина наслоений (1 мм) более соответствует естественному органическому налету на костях, нежели слою искусственно нанесен-

<sup>8</sup> Описывая один из случаев посмертного нарушения опорно-двигательного аппарата погребенного в обряде предкавказской культуры, исследователи пришли к заключению, что «вскрытие или удаление мягких тканей не могло быть полным (по крайней мере, в районе суставов), так как в момент ингумации кости сохраняли анатомический порядок, что было бы маловероятным в противном случае» (Геннадиев и др. 1987: 132).

ного на них вещества, якобы содержавшего, по словам раскопщиков, глину и шерстяную ткань.

По заключению В.Н. Звягина, к которому я обратилась за консультацией, на костях погребенного нет следов снятия мышечных тканей, как, равным образом, нет на них каких-либо искусственных наложений, напоминающих «обмазку»; в настоящий момент на отдельных участках костей прослеживаются участки с изменениями естественного цвета в виде серых и зеленоватых пятен, появившихся, скорее всего, вследствие контакта с металлическими предметами, находившимися в захоронении (рис. 14).

На голове погребенного наслоения красноватого и серого цвета фиксируются как непосредственно на костях черепа, так и поверх шелковых тканей, сохранившихся на лицевой поверхности. В состав этих наслоений входят кремний, медь, железо и ртуть. Состав химических элементов свидетельствует, что наслоения на черепе погребенного являются почвенными загрязнениями, а не искусственным составом, изготовленным для специальных действий<sup>9</sup>. Наличие в них ртути объясняется ее присутствием в погребении.

Таким образом, утверждение о наличии специальной обмазки на костях погребенного является ошибочным<sup>10</sup>. С телом умершего не проводили действий, связанных с де-

<sup>9</sup> См. Приложение 1. Наличие шерстяной ткани и древесной коры на костях черепа, как утверждали Н.Л. Моргунова и И.В. Матюшко (Моргунова и др. 2003: 223; Матюшко 2008: 142), установить не удалось. Умозрительное утверждение авторов раскопок о том, что образец обмазки черепа «является фрагментом шерстяной ткани, пропитанной каким-то красноватым минеральным веществом» (Моргунова и др. 2003: 223), сродни их определению «войлока из под ребер» (Моргунова и др. 2003: 223), упомянутому выше.

<sup>10</sup> Следует подчеркнуть, что если в полевой документации тезисы о снятии с умершего мягких тканей высказываются как предположение (Моргунова и др. 2003: 112), то в аналитической статье И.В. Матюшко они трансформированы в утвердительное заключение: «Таким образом, обмотка головы и обмазка раствором глины с ртутью, а также снятие мягких тканей с ног и рук погребенного и обмазывание их глиной с ртутью являются свидетельствами процесса бальзамирования тела кочевника» (Матюшко 2008: 142). Сам по себе этот вывод в корне ошибочен уже потому, что бальзамирование применяется для сохранения целостности тела, а не костей умершего. Для И.В. Матюшко же такого противоречия не существует, поскольку в ее понимании бальзамирование тела сопровождается снятием мягких тканей (Матюшко 2008: 142, 147).



**Рис. 116.** Текстильная отделка верхнего края голенища. Самит (саржа 1:2 S), шелк.

**Fig. 11b.** Textile finishing of the upper edge of the shaft. Samit (twill 1: 2 S), silk.

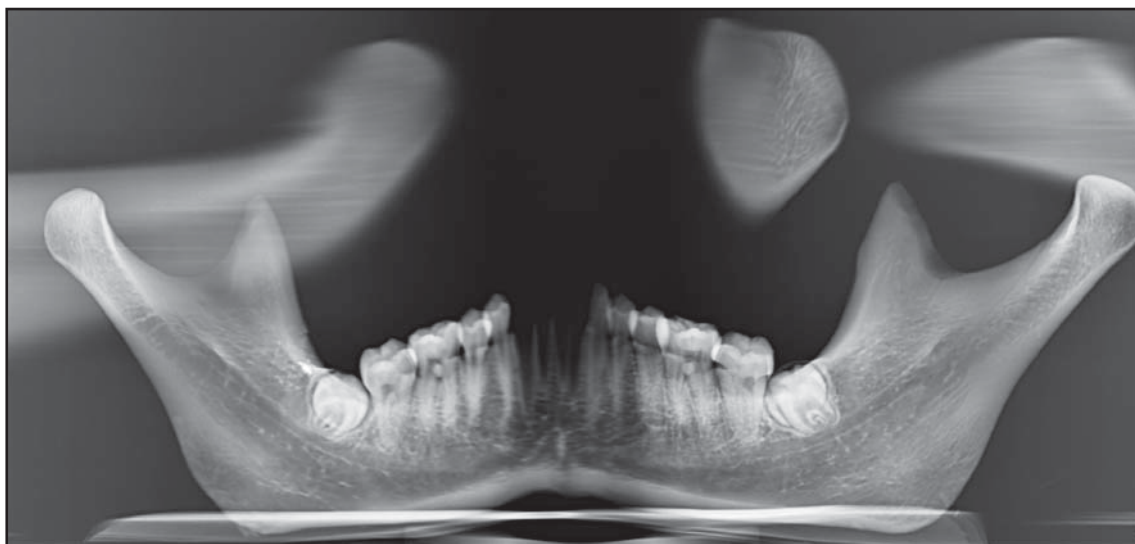
флешингом и обмазыванием останков специальным составом. Тело шумаевского воина похоронили в полной анатомической сохранности.

### Датировка памятника

После реконструкции орнамента на ткани верхней одежды возникло сомнение относительно правомерности датирования шумаевского комплекса золотоордынским временем. Декор и тектоника орнамента на этой ткани вызвали ассоциации и аналогии с текстилем, предшествовавшим эпохе монгольского владычества. Это заставило более критично рассмотреть аргументы И.В. Матюшко относительно датировки шумаевского погребения.

Как уже указывалось, общую датировку погребения эпохой средневековья И.В. Матюшко, на основе анализа погребального инвентаря, сузила до XIII—XIV вв. В монографии 2016 года она повторила основания для датировок, но саму дату, без объяснения причин, изменила на XII—XIII вв. (Матюшко 2016: 98—99). В качестве датирующего маркера И.В. Матюшко рассматривала, главным образом, набор вооружения. Приведенные ею аналогии имеют очень широкую хронологию (удила — XI—XIV вв., железный меч — конец I тыс. до н. э. — XIV в. н. э., дротики — XII—XIII вв., стрелы — XI—XIV вв.

и т.д.) (Матюшко 2008: 143—144). Находки, указывающие на более раннюю дату, автор интерпретировала как не соответствующие монгольскому времени в золотоордынском погребении. Таковым был объявлен лук. По словам И.В. Матюшко, «судя по количеству и форме накладок, лук является разнообразностью луков тюркского типа. Для монгольского времени он выглядит архаично, т.к. в этот период широко распространяется лук “монгольского типа” с одной широкой срединной фронтальной накладкой веслообразной формы» (Матюшко 2008: 144). Пять асимметрично-ромбических наконечников стрел, аналогии которым, по утверждению И.В. Матюшко, «появились еще в XI в. у кочевников Центральной Азии и Южной Сибири», для датировки погребения в расчёт приняты не были; автор акцентирует внимание на том, что «выделяется только пентаграммный наконечник стрелы, аналогии которому известны не ранее XIII в. [Худяков, Ю.С., 1991, с. 118]» (Матюшко 2008: 144). При этом И.В. Матюшко ссылается на монографию Ю.С. Худякова, в работе которого на указанной странице приведена сводная таблица монгольских железных наконечников стрел, где в группе II под типом 3 указаны и 4 экземпляра пентаграммных наконечников XIII—XIV вв. из Прибайкалья и Забайкалья (Худяков 1991: 118), но информации о том, что такие наконечники не встре-



**Рис. 12.** Ортопантомограмма нижней челюсти человека из шумаевского погребения.

**Fig. 12.** Orthopantomogram of a man's lower jaw from a Shumaevo burial.

чаются ранее XIII в., в таблице нет. Вопрос об отсутствии таких наконечников в более раннее время Ю.С. Худяковым не обсуждается и в тексте (см. Худяков 1991: 107—108).

Утверждение о наличии в шумаевском погребении «пентаграммного» типа наконечника, опять же со ссылкой на Ю.С. Худякова (Матюшко 2008: 144), также сомнительно. Согласно публикации материала раскопок, обнаруженные в шумаевском погребении семь железных наконечников стрел плотно спеклись друг с другом от коррозии металла (Моргунова и др. 2003: 112). Если при такой сохранности один из наконечников рассматривается как основание для датировки всего комплекса, его форма должна быть четко прослежена. В статье И.В. Матюшко фотографий наконечников стрел нет, а прорисовки приведены те же, что и в отчете, где форма «пентаграммного» наконечника 7 близка и наконечникам 2 и 4, которые, судя по ее описанию, И.В. Матюшко относит к «асимметрично-ромбическим» (Матюшко 2008: 144).

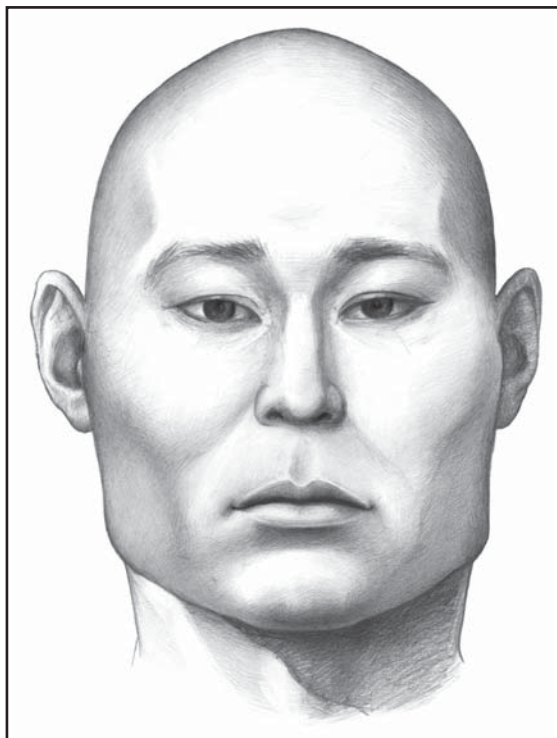
С явными натяжками определено и время стремян из шумаевского погребения. Опираясь на классификацию Г.А. Федорова-Давыдова, И.В. Матюшко относит их к типам ДII и ДIII, и ссылаясь на стр. 16 его работы 1966 г., делает вывод, что «такой тип стремян широко бытует в комплексах XIII—XIV вв.» (Матюшко 2008: 143). Однако Г.А. Федоров-Давыдов писал только о том, что «стремена отделов В, Г, и Д в более ранних памятниках, чем XII в., не встречаются...», и что «Стремена типа ДII известны в курганах адыгов у Геленджика. Стремена

этого же типа были найдены в Горьковской обл.» (Федоров-Давыдов 1966: 16).

Таким образом, предложенные И.В. Матюшко узкие датировки погребения установлены в результате неправомерных допущений в пользу золотоордынского времени шумаевского погребения. Возможно, непредвзятый анализ вооружения и мог бы привести И.В. Матюшко к другому результату, если бы у автора не было установки на доказательство золотоордынского времени данного комплекса.

В целом, при рассмотрении вооружения из шумаевского захоронения представляется, что хронологическим репером должен служить «лук тюркского типа». Оставляя заключение по этому вопросу экспертам по вооружению средневековых кочевников, вернусь к шелковому текстилю с изображением козерогов. В контексте широкой хронологии остального погребального инвентаря эта ткань является убедительным аргументом для датировки шумаевского погребения. Датировка ткани определена как по аналогиям, так и методом радиоуглеродной диагностики.

В декоре ткани парное изображение козерогов и растительно-цветочные мотивы окружены кольцом, заполненным ромбической сеткой. Кольцевые фигуры, соединенные между собой узорными розетками, расположены в последовательных рядах по фону ткани, пространство между ними заполнено сложными геометрическими формами. Наиболее близкой параллелью этой ткани является византийский шелк с грифонами из



**Рис. 13.** Графическая реконструкция внешности человека, погребенного в Шумаевском могильнике. Выполнена Р.М. Галеевым (ИЭА РАН, г. Москва) и Е.А. Алексеевой (ИПОС СО РАНБ, г. Тюмень).

**Fig. 13.** Graphic reconstruction of the exterior of a person buried in the Shumaevo burial ground. Carried out by R.M. Galeev (IEA RAS, Moscow) and E.A. Alekseeva (IPOS SB RASB, Tyumen).

кровищницы собора в городе Бамбергер в Германии (рис. 15). На основе технологического и искусствоведческого анализа самит из Бамберга датирован XI—XII вв. (Helmecke 2001: 65). Технологические показатели бамбергского и шумаевского самитов очень близки, а кольцевое обрамление основных мотивов орнамента, заполненное ромбической сеткой, практически тождественно. Совпадение конструктивных деталей орнамента позволяет предполагать очень близкие текстильные центры изготовления этих тканей, идентификация которых, однако, все еще остается на гипотетическом уровне. Считается, что XI век — это время интернационального стиля в шелкоткачестве, поэтому подчас очень сложно разделить исламские и византийские шелка (Muthesius 1995: 145). Однако в X—XI вв. византийские мастера больше зависели от персидских образцов, чем в предшествующее время (Falke 1936: 25). Поэтому персидский стиль преобладал практически неограниченно в анималистических мотивах, которые во многом сохранили элементы сасанидского дизайна.

Только при передаче орнаментальных деталей круговых полос, круглой формы розеток в клиньях и иных растительных форм византийские ткачи придерживались своего собственного стиля (Falke 1936: 26). Совпадение дизайна кольцевого обрамления бамбергской и шумаевской ткани позволяет предполагать их производство в одном пространственно-хронологическом континууме. Однако ткань с козерогами демонстрирует художественные черты, более присущие продукции мусульманских текстильных центров, в то время как ткань с грифонами, скорее отражает их влияние на византийский текстиль.

Для уточнения даты самит из шумаевского погребения был также исследован методом радиоуглеродной диагностики в лаборатории Майнхейма (Германия)<sup>11</sup>. В результате, с вероятностью 95,4%, период создания ткани был установлен между 970 и 1030 гг.<sup>12</sup>, что соответствует датировке бамбергского самита в пределах XI в.

Более того, чтобы исключить предположение о возможном попадании раннего текстиля в позднее погребение<sup>13</sup>, был проведен радиоуглеродный анализ фрагмента деревянного предмета (предположительно, от носилок, на которых лежал погребенный), сохранившегося на затылочной части черепа. Полученные в результате анализа даты 1029—1157 гг.<sup>14</sup>, по всей вероятности, и указывают тот хронологический промежуток, в который было совершено захоронение. Поскольку дата ткани и дата дерева пересекаются в интервалах калибровки, с наибольшей вероятностью погребение можно датировать первой третью XI в.

Таким образом, все интерпретации шумаевского комплекса в контексте истории Монгольской империи оказываются несостоятельными. Погребение кочевника в шумаевском могильнике было совершено раннесредневековыми номадами, господствовавшими в Центральной Азии и за ее пределами гораздо раньше, чем там появились монгольские племена.

<sup>11</sup> Klaus-Tschira-Archäometrie-Zentrum Institute of CEZ Archäometrie gGmbH, C4, 8, 68159 Mannheim, Germany.

<sup>12</sup> Labor. nr. 28356.

<sup>13</sup> В поздних археологических памятниках изредка встречается текстиль более раннего времени, попавший туда, например, в результате ограбления монголами сокровищниц христианских церквей, где драгоценные ткани хранили веками (Доде 2014: 57).

<sup>14</sup> Labor. nr. 28357.



**Рис. 14.** Кости конечностей погребенного, находящиеся в настоящий момент в Отделе судебно-медицинской идентификации личности Российского центра судебной медицины, г. Москва.

**Fig. 14.** Bones of limbs buried, currently in the Department of Forensic Medical Identification of the Person of the Russian Center of Forensic Medicine, Moscow.

## Ртуть

Именно присутствие ртути в шумаевском погребении обуславливает его уникальность в контексте древностей средневековых кочевников. Согласно отчету, исключая несостоятельные измышления о «ртутной обмазке» костей погребенного, о присутствии этого металла в погребении известно только то, что «под костями позвоночного столба была обнаружена полоска из лужиц ртути» (Моргунова и др. 2003: 112). Фотофиксация ртути выполнена не была, ее местонахождение на плане погребения не отмечено, объем не выяснен, дальнейшая судьба металла после его обнаружения в погребении неизвестна. Таким образом, факт использования

ртути в шумаевском погребении зафиксирован только в тексте археологического отчета. Однако, благодаря тому, что ртутные шарики сохранились в складках одежды, факт использования ртути в шумаевском погребении подтверждается. При расчистке текстиля нам удалось собрать около одного кубического сантиметра жидкого металла, главным образом, в слоях верхнего платья, где также были выявлены небольшие тонкие кристаллические пластины и фрагмент предмета из металлоподобной массы темного цвета, содержащие ртуть (рис. 16). Надо полагать, что в обряде использовали самородный металл.

Также, исследованием имеющихся в нашем распоряжении костных останков и кожного покрова на лице умершего методом спектрального анализа их элементного состава<sup>15</sup>, было установлено наличие ртути во всех представленных образцах (позвонок, фрагмент запястья и фрагмент кожного покрова), что объясняется свойством ртути испаряться, а кости и кожи — абсорбировать химические элементы. Содержание ртути в исследованных образцах неравномерно. Интенсивность импульса оказалась выше в позвонке, ниже в запястье и намного меньше в тканях кожного покрова, сохранившихся на черепе погребенного, то есть наибольшая интенсивность импульса в позвонке оказалась напрямую связана с локализацией ртути в погребении под костями позвоночника.

Распределение ртути под позвоночником и в складках только верхнего платья, а также неравномерность содержания ее элементов в костных останках, позволяет предполагать, что металл первоначально нанесли на погребемое тело поверх одежды. Вероятно, впоследствии, в силу известных физических свойств, ртуть в основной массе стекла и локализовалась под позвоночником умершего.

Если факт использования ртути в погребальном обряде шумаевского погребения бесспорен, то ее назначение непонятно.

И.В. Матюшко, проецируя на шумаевский комплекс рассказ об убийстве «в Самарканде бухар-худата и о погребении его не на месте кончины — в чужом городе, а о перенесении останков в родной город — Бухару», объясняет использование ртути в шумаевском погребении следующим образом: «Уникальный случай сохранения останков с помощью ртути в степях Южного Урала, вероятно, был связан с необходимостью доставки останков погребенного в другой, отдаленный от места

<sup>15</sup> См. Приложение 1.



**Рис. 15.** Прорисовка орнамента на шелковом самите из сокровищницы собора в городе Бамберг в Германии (по Helmecke 2001: 64).

**Fig. 15.** Drawing an ornament on a silk clip from the treasury of the cathedral in Bamberg in Germany (after Helmecke 2001: 64).

смерти пункт» (Матюшко 2008: 147). Однако, если отталкиваться от практики погребения кочевников на родовых кладбищах независимо от места смерти, идею переноса останков шумаевского воина не подтверждает археологическая ситуация на могильнике Шумаевский II. Только один курган (к. 11) в этом могильнике отнесен исследователями к развитому средневековью. Остальные исследованные курганные насыпи могильника были сооружены в период ранней бронзы или раннего железного века. Впускные погребения относились к разным периодам древности: средней бронзе, раннесарматскому времени и одно — к периоду раннего средневековья (к. 6, п. 5). Рассматриваемое средневековое погребение в кургане 7 также было впускным в насыпь, сооруженную в период ранней — начала средней бронзы. Таким образом, могильник Шумаевский II не являлся родовым кладбищем погребенного кочевника. Ситуативное совершение обряда в чужом погребальном памятнике отрицает необходимость перенесения тела погребенного

«на большие расстояния» и использования ртути с целью консервации.

Отсутствие аргументов относительно использования ртути в шумаевском погребении заставило И.В. Матюшко прибегнуть к широкому кругу информации, от Геродота до Большой Советской энциклопедии, что привело ее к бесполезному, в сущности, выводу о том, что «использование ртути для бальзамирования, безусловно, свидетельствует о том, что группа людей, совершивших данный обряд, обладала прекрасными знаниями об анатомии, антисептических свойствах ртути и возможностях их применения в погребальной практике...» (Матюшко 2008: 146, 147).

Упомянутые выше заключения В.П. Костюкова и А.Г. Юрченко об использовании ртути в контексте истории Монгольской империи применительно к шумаевскому погребению XI века также оказываются несостоятельными.

Уникальность рассматриваемого погребения среди кочевнических древностей средневековья пока свидетельствует в пользу случайности использования ртути в данном погребальном комплексе. Причина использования ртути в обряде шумаевского погребения на сегодняшний день не имеет объяснения, но вызывает множество вопросов, которые, по-видимому, и определяют вектор научного поиска. Связана ли исключительность данного комплекса с особыми условиями сохранения ртути в погребении? Можно ли полагать, что в других погребениях ртуть имела, но не была прослежена? Прежде чем связывать применение ртути в данном комплексе с осведомленностью участников погребального ритуала об антисептических свойствах ртути или ее применении в религиозных практиках, более актуальным является вопрос о том, где и каким образом эта группа кочевников получила ртуть. Почему в момент захоронения люди, которые совершили обряд погребения, имели при себе ртуть? Являлся ли для них этот металл сакральным веществом, товаром, подарком или трофеем? Была ли ртуть привычна для кочевников или, напротив, это вещество было чем-то необычным и поэтому достойным того, чтобы сопровождать умершего?

Возможно, направления поиска подскажут также результаты ДНК-диагностики и определенный круг письменных источников, в которых могут содержаться описания использования ртути в погребальном обряде ранне-средневековых кочевников.



**Рис. 16.** Шарики ртути и фрагменты кристаллических пластин, содержащие самородную ртуть, из погребения.

**Fig. 16.** Mercury beads and fragments of crystal plates containing native mercury, from burial ground.

## Приложение 1

### Исследование костных останков и кожного покрова из погребения средневекового кочевника (Шумаевский II, курган 7, погребение 5) методом спектрального анализа

Исследование проводила ведущий эксперт ФБУ Северо-Кавказский РЦСЭ МЮ РФ И.А. Сергеева, имеющая экспертную специальность «Исследование лакокрасочных материалов и покрытий» и владеющая методом рентгенофазового анализа, стаж экспертной работы по данной экспертной специальности с 1989 года.

С целью установления элементного химического состава веществ, входящих в костные останки и наслоения на черепе, проводилось исследование представленных объектов методом рентгенофлуоресцентного спектрального анализа на рентгеновском сканирующем кристалл-дифракционном вакуумном спектрометре «СПЕКТРОСКАН МАКС-GV».

Условия проведения анализа: номинальное напряжение трубки 60 кВ, ток накала 4,4 мА, размер эффективного фокусного пятна малая ось овала 1,4—1,96 мм.

На основании полученных рентгенофлуоресцентных спектров установлен элементный состав представленных объектов, а именно:

— в состав позвоночной кости (рис. П1-1), кроме кальция и фосфора, входящего в состав костной

ткани, в большом количестве входят ртуть и медь; как загрязнение — железо, сера, хлор;

— в состав костей запястья (рис. П1-2), кроме кальция и фосфора, входящего в состав костной ткани, в большом количестве входят медь и в меньшем ртуть; как загрязнение — железо, марганец, сера;

— в состав тканей кожного покрова (рис. П1-3), кроме кальция и фосфора, входящего в состав тканей кожного покрова, а также железа, кремния и алюминия, входящего в состав почвы, входят ртуть и медь (в меньшем количестве, чем в костных тканях); как загрязнение — марганец, титан, никель, кобальт, калий, сера, хлор;

— в состав вещества оранжево-коричневого цвета, изъятых с текстильного покрывала и костей черепа, входят кремний, медь и железо, в меньшем количестве кальций, а также ртуть;

— в состав вещества серебристо-серого цвета, изъятых с покрывала на черепе, входят кремний, медь, железо и ртуть, как почвенные загрязнения.

Следует отметить, что ртуть накапливается в костной ткани, что и подтверждается ее большим количеством в костях запястья и позвоночника.

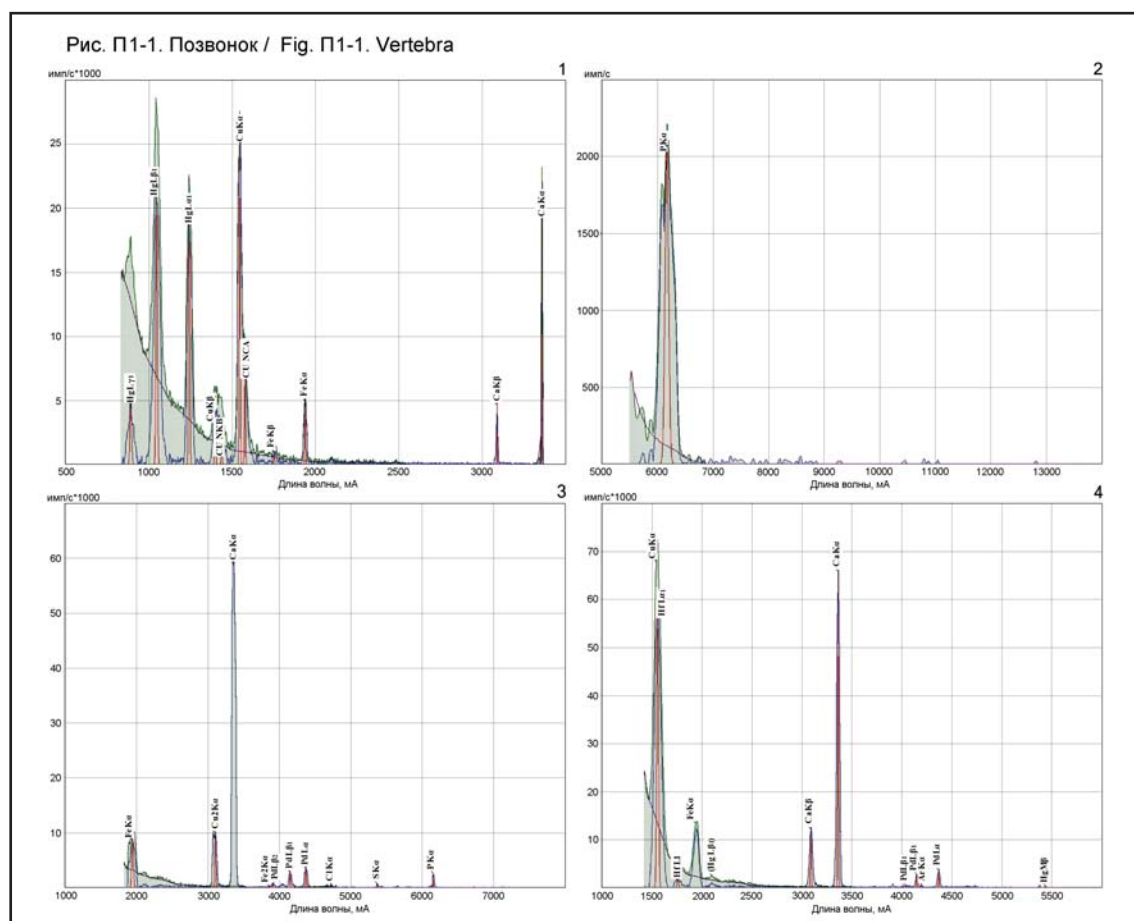


Рис. П1-2. Запястье / Fig. P1-2. Carpus

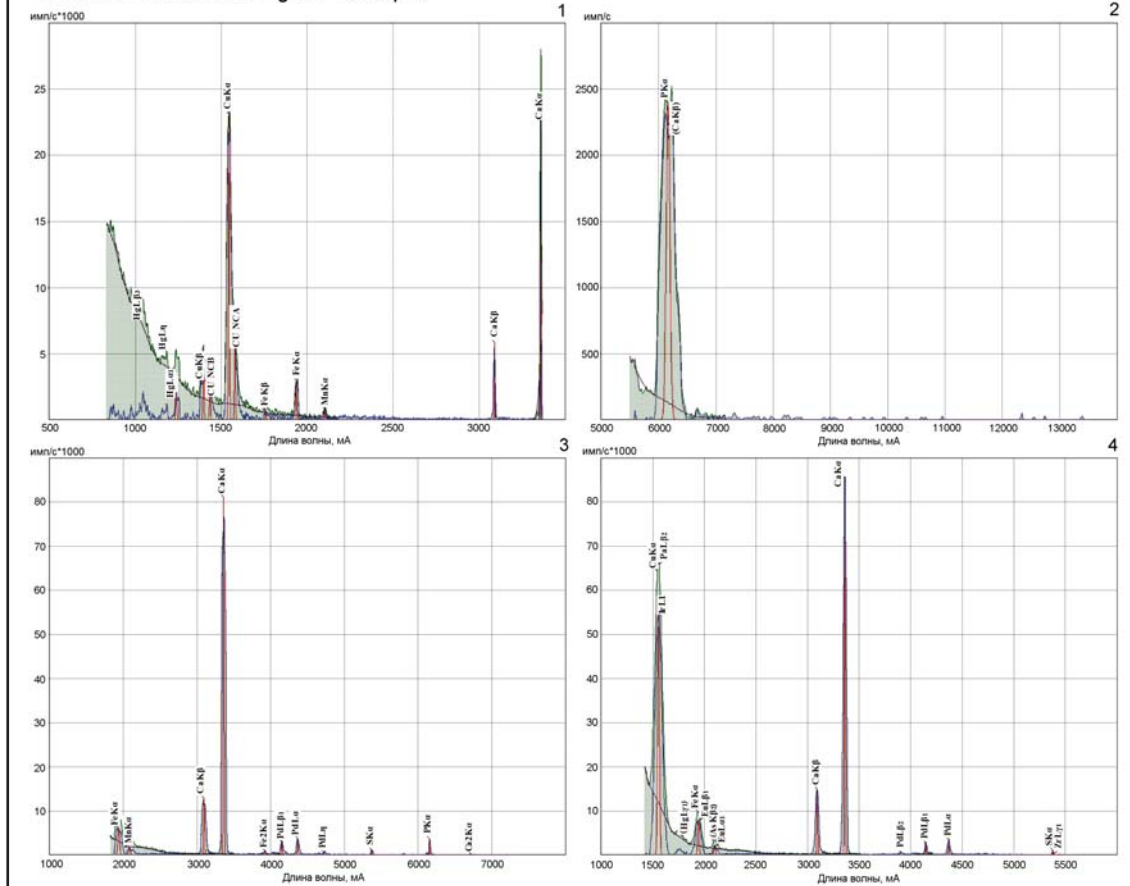
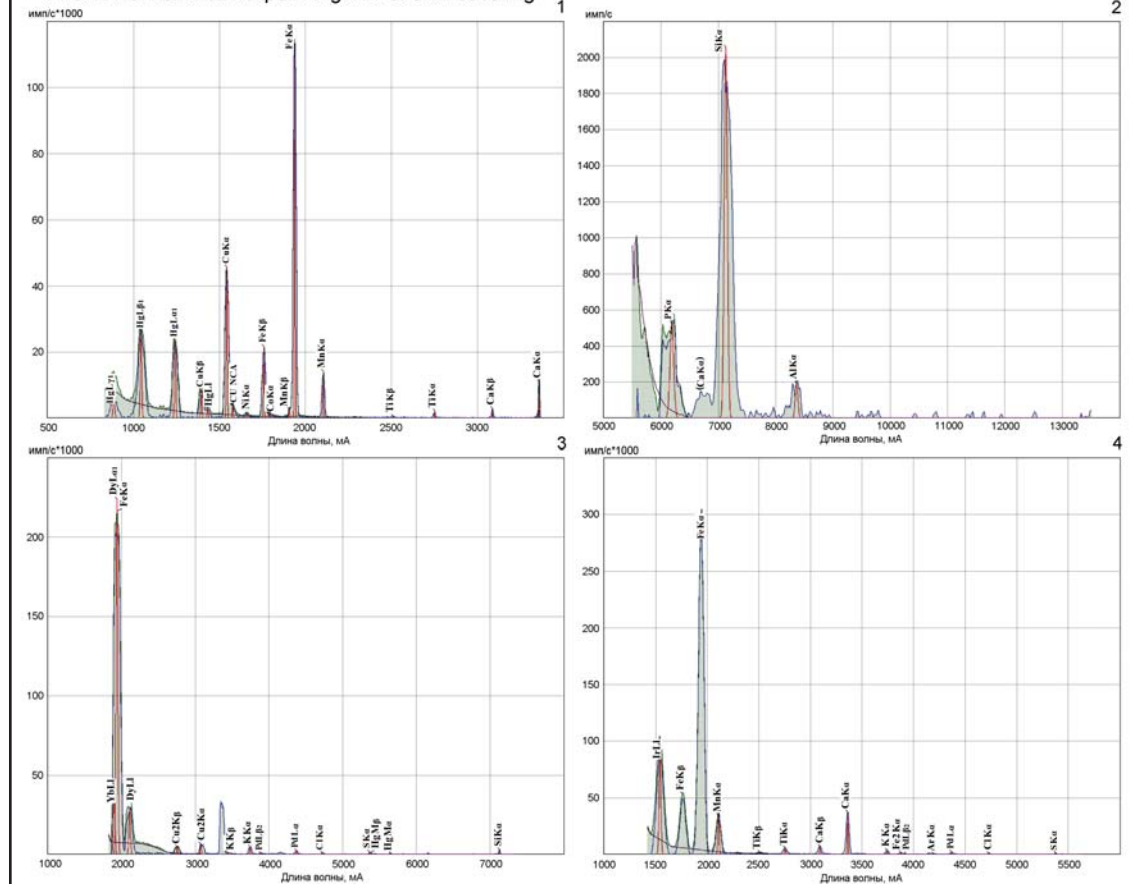


Рис. П1-3. Кожный покров / Fig. P1-3. Skin covering



Также исследовался элементный состав сплава металлической пластины плохой сохранности на ткани белого цвета. При этом установлено, что

в состав сплава входят цинк и медь с примесями железа, мышьяка и ртути, что свидетельствует о принадлежности металла к латуни.

## Приложение 2

### Исследование морфологических признаков волокон ткани и покрывала с черепа из погребения средневекового кочевника (Шумаевский II, курган 7, погребение 5)

Исследование проводила ведущий эксперт ФБУ Северо-Кавказский РЦСЭ МЮ РФ И. А. Сергеева, имеющая экспертную специ-

альность «Исследование волокнистых материалов и изделий из них», стаж экспертной работы по данной экспертной специальности с 1986 года.

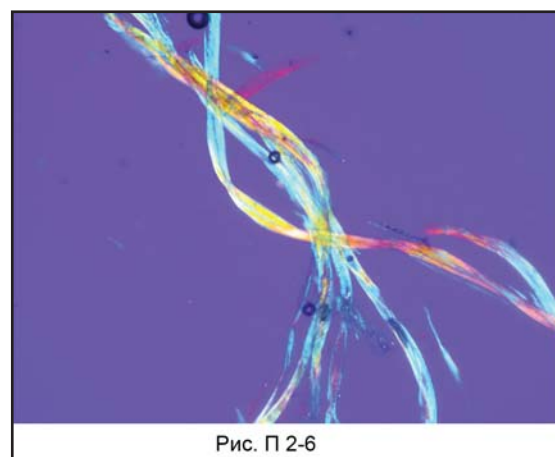
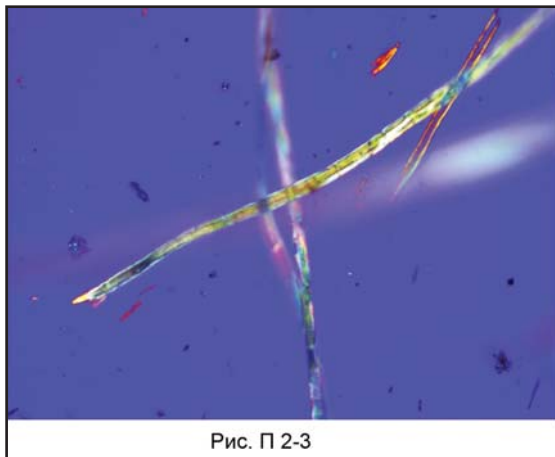
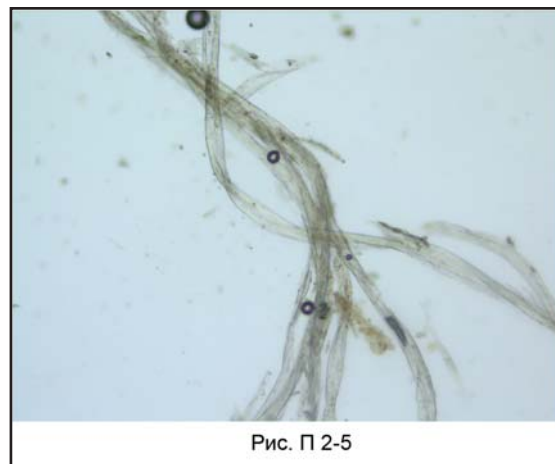
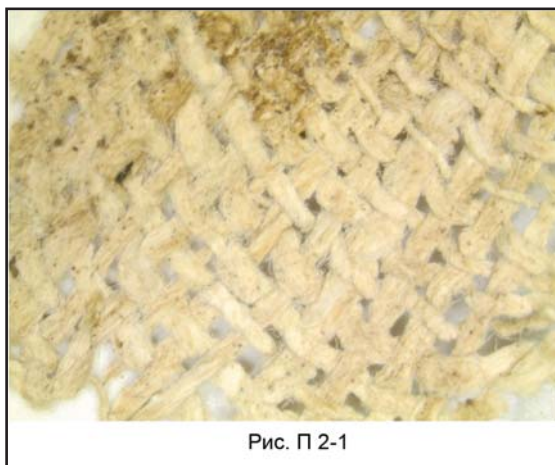




Рис. П 2-7

Исследование морфологических признаков волокон тканей проводили в проходящем и поляризованном свете в поле зрения микроскопа Leica FS4000.

#### 1. Ткань покрывала белого цвета (толстая ткань) (рис. П2-1).

В проходящем свете волокна ткани сравнительно гладкие, имеют толстые стенки, на поверхности видны поперечные линии и небольшие утолщения в виде «бамбука», называемые сдвигами; хорошо виден канал, который проходит по всей длине; концы волокон острые с замкнутым каналом (рис. П2-2). В поляризованном свете у волокон ткани хорошо просматриваются сдвиги в виде сдвоенных крестиков белого цвета на фоне слоистой окраски с чередованием участков светло-зеленого, светло-фиолетового и желто-коричневого цветов (рис. П2-3). Морфологические признаки волокон ткани покрывала белого цвета (толстая ткань) сви-

детельствуют об их принадлежности к волокнам льна.

2. Ткань белого цвета с остатками красителя синего цвета (тонкая ткань) (рис. П2-4) с нашитой на нее латунной пластиной плохой сохранности.

В проходящем свете волокна ткани имеют плоскую лентообразную форму с характерной извитостью вдоль продольной оси с каналом внутри или без него (рис. П2-5). В поляризованном свете у волокон ткани наблюдается голубая окраска с желтыми, красно-фиолетовыми и синими участками (рис. П2-6).

Морфологические признаки волокон ткани покрывала белого цвета с остатками красителя синего цвета (тонкая ткань) свидетельствуют об их принадлежности к волокнам хлопка.

3. Далее проводили исследование красителя синего цвета (рис. П2-7) на волокнах ткани покрывала белого цвета методом тонкослойной хроматографии.

Краситель экстрагировали с волокон исследуемой ткани диметилформамидом (ДМФА) при нагревании, «свидетель» — экстракт красителя Индиго из коллекции Центра. Полученные экстракты наносили на стартовую линию хроматографических пластин Sorbfil и хроматографировали в двух различных по полярности системах растворителей: толуол-этанол (4:3) и гексан-ацетон (2:1). После разделения на хроматографических пластинах наблюдаются пятна синего цвета, совпадающие с пятнами экстракта красителя Индиго в каждой из систем по величине хроматографической подвижности.

Результаты проведенного анализа свидетельствуют о принадлежности красителя ткани покрывала белого цвета к красителю Индиго.

## Литература

- Геннадиев и др. 1987: Геннадиев А.Н., Державин В.Л., Иванов В.К., Мирнов Ю.А. 1987. О редкой форме погребального обряда в предкавказской культуре. СА (2), 124—141.
- Доде З.В. 2012. Эмблемы с изображениями луны, солнца и драконов в костюме монгольской кочевой элиты XIII—XIV веков. В: Евлевский А.В. (гл. ред.). *Степи Европы в эпоху средневековья* 11. Золотоордынское время. Донецк: ДонНУ, 251—278.
- Доде З.В. 2014. Ткани с христианской символикой в костюме золотоордынской элиты. РА (1), 54—66.
- Костюков В.П. 2009. Буддизм в культуре Золотой Орды. В: Кляшторный С.Г. (пред. ред. колл.). *Тюркологический сборник 2007—2008: История и культура тюркских народов России и сопредельных стран*. Москва: Восточная литература, 189—236.
- Матюшко И.В. 2008. Захоронение бальзамированного воина XIII—XIV веков на левобережье Иртыша. В: Евлевский А.В. (гл. ред.). *Степи Европы в эпоху средневековья* 6. Золотоордынское время. Донецк: ДонНУ, 141—156.
- Матюшко И.В. 2016. *Памятники IX—XIV вв. Степного Приуралья*. Москва; Берлин: DirectMedia.
- Моргунова Н.Л. 2003. Отчет о раскопках Шумаевских курганов в Ташлинском районе Оренбургской области в 2002 году по Открытому листу №359. Оренбург.
- Моргунова и др. 2003: Моргунова Н.Л., Гольева А.А., Краева Л.А., Мещеряков Д.В., Турецкий, М.А., Халяпин М.В., Хохлова О.С. 2003. *Шумаевские курганы*. Оренбург: ОГПУ.
- Турецкий М.А. 1994. *Отчет о раскопках курганных могильников у с. Изобильное в Соль-Илецком районе Оренбургской области в 1993 году по Открытому листу №190*. Самара. Архив ИА РАН. Р-1, №18708.
- Федоров-Давыдов Г.А. 1966. *Кочевники Восточной Европы под властью золотоордынских ханов*. Москва: МГУ.
- Харламов П.В. 2013. Комплекс вооружения знатного воина из II Шумаевского курганного могильника в Оренбургской области. В: Родинкова В.Е., Федорина О.Н. (отв. ред.). *Новые материалы и методы археологического исследования*. Материалы II Международной конференции молодых ученых. Москва, 19—21 марта 2013 г. Москва: ИА РАН, 162—164.
- Худяков Ю.С. 1991. *Вооружение центральноазиатских кочевников в эпоху раннего и развитого средневековья*. Новосибирск: Наука.

- Юрченко А.Г. 2012. *Элита монгольской империи: время праздников, время казней*. Санкт-Петербург: Евразия.
- Falke O. von. 1936. *Decorative Silks*. 3<sup>rd</sup> ed. New York: William Helburn Inc.
- Helmecke G. 2001. *Byzantinische und orientalische Seidenstoffe Grabfunde aus der Sepultur der Bamberger Domherren*. Bamberg: Diozesanmuseum.
- Muthesius A. 1995. *Studies in Byzantine and Islamic Silk Weaving*. London: The Pindar Press.

## References

- Gennadiev, A.N., Derzhavin, V.L., Ivanov, V.K., Mirnov, Yu.A. 1987. In *Sovetskaia Arkheologiia (Soviet Archaeology)* (2), 124—141 (in Russian).
- Dode, Z. V. 2012. In Evglevskii, A. V. (ed.-in-chief). *Stepi Evropy v epokhu srednevekov'ia (Steppes of Europe in the Middle Ages)* 11. *Zolotoordynskoe vremia (Golden Horde Time)*. Donetsk: Donetsk National University, 251—278 (in Russian).
- Dode, Z. V. 2014. In *Rossiiskaia Arkheologiia (Russian Archaeology)* (1), 54—66 (in Russian).
- Kostiukov, V.P. 2009. In Kliashtomiy, S.G. (ed.). *Tiurkologicheskii sbornik 2007—2008: Istoriia i kul'tura tiurkoiazychnykh narodov Rossii i sopredel'nykh stran (Collected Papers on Turkic Studies 2007—2008: History and Culture of the Turkic-Speaking Peoples of Russia and Adjacent Countries)*. Moscow: "Vostochnaia Literatura" Publ., 189—236 (in Russian).
- Matiushko, I. V. 2008. In Evglevskii, A. V. (ed.-in-chief). *Stepi Evropy v epokhu srednevekov'ia (Steppes of Europe in the Middle Ages)* 6. *Zolotoordynskoe vremia (Golden Horde Time)*. Donetsk: Donetsk National University, 141—156 (in Russian).
- Matiushko, I. V. 2016. *Pamiatniki IX—XIV vv. Stepnogo Priural'ia (Sites of 9<sup>th</sup>—14<sup>th</sup> Centuries in Cis-Urals Steppes)*. Moscow; Berlin: "DirectMedia" Publ. (in Russian).
- Morgunova, N.L. 2003. *Otchet o raskopkakh Shumaevskikh kurganov v Tashlinskom raione Orenburgskoi oblasti v 2002 godu po Otkrytomu listu № 359 (Report on Excavations of Shumaevo Barrows in the Tashla District, Orenburg Oblast, in 2002, Permission no. 359)*. Orenburg (in Russian).
- Morgunova, N.L., Gol'eva, A.A., Kraeva, L.A., Meshcheriakov, D.V., Turetskii, M.A., Khaliapin, M.V., Khokhlova, O.S. 2003. *Shumaevskie kurgany (The Shumaevo Burial Mounds)*. Orenburg: Orenburg State Pedagogical University (in Russian).
- Turetskii, M.A. 1994. *Otchet o raskopkakh kurgannykh mogil'nikov u s. Izobil'noe v Sol'-Iletskom raione Orenburgskoi oblasti v 1993 godu po otkrytomu listu № 190 (Report on Excavations of Barrow Necropolises near the Izobil'noye Village, Sol'-Iletsk District, Orenburg Oblast, in 1993, Permission no. 190)*. Samara. Archive of the Institute of Archaeology of the Russian Academy of Sciences. R-1, no. 18708 (in Russian).
- Fyodorov-Davydov, G.A. 1966. *Kochevniki Vostochnoi Evropy pod vlast'iu zolotoordynskikh khanov: Arkheologicheskie pamiatniki (East European Nomads under rule of Altyn Orda Khans: Archaeological Sites)*. Moscow: Moscow State University (in Russian).
- Kharlamov, P.V. 2013. In Rodinkova, V.E., Fedorina, O.N. (eds.). *Novye materialy i metody arkheologicheskogo issledovaniia (New Materials and Methods of Archaeological Research)*. Moscow: Institute of Archaeology, Russian Academy of Sciences, 162—164 (in Russian).
- Khudiakov, Yu.S. 1991. *Vooruzhenie tsentral'noaziatskikh kochevnikov v epokhu rannego i razvitogo srednevekov'ia (Central Asian Nomads Armament in the Early and High Middle Ages)*. Novosibirsk: "Nauka" Publ. (in Russian).
- Yurchenko, A.G. 2012. *Elita mongol'skoi imperii: vremia prazdnikov, vremia kaznei (The Elite of the Mongol Empire: the Time for Holidays, the Time for Executions)*. Saint Petersburg: "Evraziia" Publ. (in Russian).
- Falke, O. von. 1936. *Decorative Silks*. 3<sup>rd</sup> ed. New York: William Helburn Inc.
- Helmecke, G. 2001. *Byzantinische und orientalische Seidenstoffe Grabfunde aus der Sepultur der Bamberger Domherren*. Bamberg: Diozesanmuseum.
- Muthesius, A. 1995. *Studies in Byzantine and Islamic Silk Weaving*. London: The Pindar Press.

## Список сокращений

ААМ КГУ	— Архив Археологического музея Казанского государственного университета. Казань.
АВЕС	— Археология Восточно-Европейской степи. Саратов.
АГПА	— Армавирская государственная педагогическая академия. Армавир.
АГПИ	— Армавирский государственный педагогический институт. Армавир.
АГПИ	— Астраханский государственный педагогический институт. Астрахань.
АГПУ	— Армавирский государственный педагогический университет. Армавир.
АГУ	— Актобинский региональный государственный университет имени К. Жубанова. Актобе.
АГУ	— Астраханский государственный университет. Астрахань.
АДСВ	— Античная древность и средние века. Свердловск / Екатеринбург.
АДУ	— Археологічні дослідження в Україні. Київ.
АЕС	— Археология евразийских степей. Казань.
АИАПМЗ	— Азовский историко-археологический и палеонтологический музей-заповедник. Азов.
АИК	— Археологические исследования в Крыму. Симферополь.
АИМ	— Археологические исследования в Молдавии. Кишинев.
АИППЗ	— Археология и история Пскова и Псковской земли. Москва; Псков.
АКМ	— Армавирский краеведческий музей. Армавир.
АлГУ	— Алтайский государственный университет. Барнаул.
АмГУ	— Амурский государственный университет. Благовещенск.
АН	— Академия наук.
АН КазССР	— Академия наук Казахской ССР. Алма-Ата.
АН РБ	— Академия наук Республики Башкортостан. Уфа.
АН РТ	— Академия наук Республики Татарстан. Казань.
АН СССР	— Академия наук Союза Советских Социалистических Республик. Москва.
АН ЧР	— Академия наук Чеченской республики. Грозный.
АНИИЭЯЛИ	— Адыгейский научно-исследовательский институт экономики, языка, литературы и истории. Майкоп.
АНСК	— Археологическое наследие Саратовского края. Саратов.
АО	— Археологические открытия. Москва.
АСГЭ	— Археологический сборник Государственного Эрмитажа. Ленинград / Санкт-Петербург.
АЭАЕ	— Археология, этнография и антропология Евразии. Новосибирск.
АЭМК	— Археология и этнография Марийского края. Йошкар-Ола.
БашГПИУ	— Башкирский государственный педагогический университет. Уфа.
БГИАМЗ	— Болгарский государственный историко-архитектурный музей-заповедник. Болгар.
БГУ	— Бурятский государственный университет. Улан-Удэ.
БелГУ	— Белгородский государственный университет. Белгород.
БНЦ СО РАН	— Бурятский научный центр Сибирского отделения Российской Академии наук. Улан-Удэ.
БНЦ УрО АН СССР	— Башкирский научный центр Уральского отделения Академии наук СССР. Уфа.
БФ СО АН СССР	— Бурятский филиал Сибирского отделения Академии наук СССР. Улан-Удэ.
БФАН СССР	— Башкирский филиал Академии наук СССР. Уфа.
ВА	— Вестник антропологии. Москва.
ВААЭ	— Вестник археологии, антропологии и этнографии. Тюмень.
ВАГС	— Волгоградский филиал Академии государственной службы. Волгоград.
ВВ	— Византийский временник. Москва.
ВГПИ	— Воронежский государственный педагогический институт. Воронеж.
ВГПУ	— Воронежский государственный педагогический университет. Воронеж.
ВГУ	— Воронежский государственный университет. Воронеж.
ВДИ	— Вестник древней истории. Москва.
ВолГПИ	— Волгоградский государственный педагогический институт. Волгоград.
ВолГУ	— Волгоградский государственный университет. Волгоград.
ВСКИ	— Вопросы северокавказской истории. Армавир.
ВУАК	— Воронежская ученая архивная комиссия.
ВУАЭ	— Волго-Уральская археологическая экспедиция АН СССР.
ВФ РАНХиГС	— Волгоградский филиал Российской академии народного хозяйства и государственной службы. Волгоград.
ГАГУ	— Горно-Алтайский государственный университет. Горно-Алтайск.
ГАСК	— Государственный архив Ставропольского края. Ставрополь.
ГАСО	— Государственный архив Саратовской области. Саратов.
ГВИПМЗ	— Государственный военно-исторический и природный музей-заповедник.
ГИМ	— Государственный исторический музей. Москва.
ГМВ / ГМИНВ	— Государственный музей искусств народов Востока. Москва.
ГРВЛ	— Главная редакция восточной литературы издательства «Наука». Москва.
ГУП	— Государственное унитарное предприятие.

ГЭ	— Государственный Эрмитаж. Ленинград / Санкт-Петербург.
ДА	— Донская археология. Ростов-на-Дону.
ДАС	— Донецкий археологический сборник. Донецк.
ДБ	— Древности Биляра. Казань.
ДВНЦ АН СССР	— Дальневосточный научный центр Академии наук СССР. Владивосток.
ДВО РАН	— Дальневосточное отделение Российской Академии наук. Владивосток.
ДГУ / ДонГУ	— Донецкий государственный университет. Донецк.
ДнГУ	— Днепропетровский государственный университет. Днепропетровск.
ДонНУ	— Донецкий национальный университет. Донецк.
ДСПК / ДСПиК	— Древности Степного Причерноморья и Крыма. Запорожье.
ЕНУ	— Евразийский национальный университет им. Л. Н. Гумилева. Астана.
ЗабГУ	— Забайкальский государственный университет. Чита.
ЗВОРАО	— Записки Восточного отделения Русского археологического общества. Санкт-Петербург.
ЗИАН	— Записки Императорской Академии наук. Санкт-Петербург.
ЗКАЭ	— Западно-Казахстанская археологическая экспедиция.
ЗКМ	— Зимовниковский краеведческий музей. Зимовники.
ЗНУ	— Запорожский национальный университет. Запорожье.
ЗООИД	— Записки Одесского общества истории и древностей. Одесса.
ИА АН РТ	— Институт археологии им. А. Х. Халикова Академии наук Республики Татарстан. Казань.
ИА КН МОН РК	— Институт археологии им. А. Х. Маргулана Комитета науки Министерства образования и науки Республики Казахстан. Алматы.
ИА НАНУ	— Институт археологии Национальной Академии наук Украины. Киев.
ИА РАН	— Институт археологии Российской Академии наук. Москва.
ИАИАИАНД	— Историко-археологические исследования в г. Азове и на Нижнем Дону. Азов.
ИАК	— Известия Императорской археологической комиссии. Санкт-Петербург.
ИАК	— Императорская археологическая комиссия. Санкт-Петербург.
ИАК РАН	— Институт археологии Крыма Российской Академии наук. Симферополь.
ИАИ	— Известия Императорской Академии наук. Санкт-Петербург.
ИАЭТ СО РАН	— Институт археологии и этнографии Сибирского отделения Российской Академии наук. Новосибирск.
ИГ СО РАН	— Институт географии им. В. Б. Сочавы Сибирского отделения Российской Академии наук. Иркутск.
ИИ АН РТ	— Институт истории им. Ш. Марджани Академии наук Республики Татарстан. Казань.
ИИАЭ ДВО РАН	— Институт истории, археологии и этнографии народов Дальнего Востока Дальневосточного отделения Российской Академии наук. Владивосток.
ИИМК РАН	— Институт истории материальной культуры Российской Академии наук. Санкт-Петербург.
ИИФФ СО АН СССР	— Институт истории, филологии и философии Сибирского отделения Академии наук СССР. Новосибирск.
ИМБТ СО РАН	— Институт буддологии, тибетологии и монголоведения Сибирского отделения Российской Академии наук. Улан-Удэ.
ИМФ АН СССР	— Известия Молдавского филиала Академии наук СССР. Кишинев.
ИНК	— Историческое наследие Крыма. Симферополь.
ИОАИЭ	— Известия Общества археологии, истории и этнографии при Казанском университете. Казань.
ИПОС СО РАН	— Институт проблем освоения Севера Сибирского отделения Российской Академии наук. Тюмень.
ИРГО	— Императорское Русское географическое общество. Санкт-Петербург.
ИрГТУ	— Иркутский государственный технический университет. Иркутск.
ИТОИАЭ	— Известия Таврического общества истории, археологии и этнографии. Симферополь.
ИТУАК	— Известия Таврической ученой архивной комиссии. Симферополь.
ИФЖ	— Историко-филологический журнал. Ереван.
ИЭА РАН	— Институт этнологии и антропологии им. Н. Н. Миклухо-Маклая Российской Академии наук. Москва.
ИЯЛИ КНЦ РАН	— Институт языка, литературы и истории им. Г. Ибрагимова, Казанский научный центр Российской Академии наук. Казань.
ИЯЛИ КФАН СССР	— Институт языка, литературы и истории, Казанский филиал Академии наук СССР. Казань.
ІА НАНУ	— Інститут археології Національної Академії наук України. Київ.
ІМФЕ	— Інститут мистецтвознавства, фольклористики та етнології ім. М. Т. Рильського Національної Академії наук України. Київ.
КалмГУ	— Калмыцкий государственный университет. Элиста.
КАЭ	— Кавказская археологическая экспедиция.
КАЭЭ	— Камская археолого-этнографическая экспедиция.
КБИГИ	— Кабардино-Балкарский институт гуманитарных исследований. Нальчик.
КГИАМЗ	— Краснодарский государственный историко-археологический музей-заповедник им. Е. Д. Фелицына. Краснодар.
КГПИ	— Куйбышевский государственный педагогический институт. Куйбышев.
КГПУ	— Красноярский государственный педагогический университет им. В. П. Астафьева. Красноярск.
КГУ	— Куйбышевский государственный университет. Куйбышев.
КГУКИ	— Краснодарский государственный университет культуры и искусств. Краснодар.
КИУ	— Казанский Императорский университет. Казань.

ККАЭЭ	— Киргизская комплексная археолого-этнографическая экспедиция АН СССР.
КККМ	— Красноярский краевой краеведческий музей. Красноярск.
КНИИ ИФЭ	— Калмыцкий научно-исследовательский институт истории, филологии и экономики. Элиста.
КСИА	— Краткие сообщения Института археологии АН СССР / РАН. Москва.
КСИИМК	— Краткие сообщения Института истории материальной культуры. Ленинград / Санкт-Петербург.
КСКДА	— Комитет Ставропольского края по делам архивов. Ставрополь.
КубГУ	— Кубанский государственный университет. Краснодар.
КузГТУ	— Кузбасский государственный технический университет. Кемерово.
КФ ИА НАНУ	— Крымский филиал Института археологии Национальной академии наук Украины. Симферополь.
КЧНИИ	— Карачаево-Черкесский научно-исследовательский институт. Черкесск.
ЛГПУ	— Липецкий государственный педагогический университет. Липецк.
ЛГУ	— Ленинградский государственный университет. Ленинград.
МАИЭТ	— Материалы по археологии, истории и этнографии Таврии. Симферополь.
МАК	— Материалы по археологии Кавказа, собранные экспедициями Московского археологического общества. Москва.
МАО	— Императорское Московское археологическое общество. Москва.
МарГУ	— Марийский государственный университет. Йошкар-Ола.
МарНИИЯЛИ	— Марийский научно-исследовательский институт языка, литературы и истории. Йошкар-Ола.
МАРХИ	— Московский архитектурный институт. Москва.
МАЗ РАН	— Музей антропологии и этнографии им. Петра Великого «Кунсткамера» Российской Академии наук. Санкт-Петербург.
МГИКЗ	— Мангистауский государственный историко-культурный заповедник. Актау.
МГУ	— Московский государственный университет им. М.В. Ломоносова. Москва.
МИА	— Материалы и исследования по археологии СССР. Москва; Ленинград.
МИАП	— Материалы и исследования по археологии Поволжья. Йошкар-Ола.
МИАСК	— Материалы и исследования по археологии Северного Кавказа. Армавир.
МИИKN СК	— Материалы по изучению историко-культурного наследия Северного Кавказа. Ставрополь.
МИТТ	— Материалы по истории туркмен и Туркмении. Москва; Ленинград.
МИЦАИ	— Международный институт центральноазиатских исследований. Самарканд.
МНК	— Международная нумизматическая конференция.
МНПК	— Международная научно-практическая конференция.
МОН РК РК	— Министерство образования и науки Республики Казахстан. Астана / Нур-Султан.
МЮКАЭ	— Материалы Южно-крымской археологической экспедиции. Санкт-Петербург; Симферополь.
НА ИА НАНУ	— Научный архив Института археологии Национальной Академии наук Украины. Киев.
НА ИИМК	— Научный архив Института истории материальной культуры. Ленинград / Санкт-Петербург.
НА НЗХТ	— Научный архив Национального заповедника «Херсонес Таврический». Севастополь.
НАВ	— Нижневолжский археологический вестник. Волгоград.
НАНУ	— Национальная Академия наук Украины. Киев.
НГУ	— Новосибирский государственный университет. Новосибирск.
НИИГН	— Научно-исследовательский институт гуманитарных наук при правительстве Республики Мордовия. Саранск.
НИИЯЛИ ЯАССР	— Научно-исследовательский институт языка, литературы и истории Якутской АССР. Якутск.
НМ РТ	— Национальный музей Республики Татарстан. Казань.
ННГУ	— Нижегородский государственный университет им. Н.И. Лобачевского. Нижний Новгород.
НОА ИА РАН	— Научно-отраслевой архив Института археологии Российской Академии наук. Москва.
НФ МА РТ	— Научный фонд Музея археологии Республики Татарстан. Казань.
НЭ / НиЭ	— Нумизматика и эпиграфика. Москва.
ОАК	— Отчет Императорской Археологической комиссии. Санкт-Петербург.
ОмГПУ	— Омский государственный педагогический университет. Омск.
ОмГУ	— Омский государственный университет им. Ф.М. Достоевского. Омск.
ПА	— Поволжская археология. Казань.
ПАЭ ИА АН СССР	— Поволжская археологическая экспедиция Института археологии Академии наук СССР.
ПАЭ МарГУ	— Поволжская археологическая экспедиция Марийского государственного университета.
ПГГПУ	— Пермский государственный гуманитарно-педагогический университет. Пермь.
ПГПУ	— Пензенский государственный педагогический университет им. В.Г. Белинского. Пенза.
ПСРЛ	— Полное собрание русских летописей.
РА	— Российская археология. Москва.
РАН	— Российская Академия наук. Москва.
РАНХиГС	— Российская академия народного хозяйства и государственной службы при Президенте Российской Федерации. Москва.
РГГУ	— Российский государственный гуманитарный университет. Москва.
РГУ	— Ростовский государственный университет. Ростов-на-Дону.
РИО	— редакционно-издательский отдел.
РМСАЭ	— Российско-монгольская совместная археологическая экспедиция.

РО НА ИИМК РАН	— Рукописный отдел Научного архива Института истории материальной культуры. Ленинград / Санкт-Петербург.
РЦСЭ МЮ РФ	— региональный центр судебной экспертизы Министерства юстиции Российской Федерации.
СА	— Советская археология. Москва.
САИ	— Свод археологических источников. Москва; Ленинград.
СамГПУ	— Самарский государственный педагогический университет. Самара.
СВ	— Средние века. Москва.
СВКНИИ ДВО РАН	— Северо-Восточный комплексный научно-исследовательский институт Дальневосточного отделения Российской Академии наук. Магадан.
СГУ	— Саратовский государственный университет. Саратов.
СГУ	— Ставропольский государственный университет. Ставрополь.
СЕЭС	— Степи Европы в эпоху средневековья. Донецк.
СКФУ	— Северо-Кавказский федеральный университет. Ставрополь.
СМАЭ	— Сборник Музея антропологии и этнографии. Москва; Ленинград / Санкт-Петербург.
СМИЗО	— Сборник материалов, относящихся к истории Золотой Орды. Москва; Санкт-Петербург / Ленинград.
СМОПК	— Сборник материалов для описания местностей и племен Кавказа. Тифлис.
СНЦ РАН	— Самарский научный центр Российской академии наук. Самара.
СО	— Сибирское отделение.
СО АН СССР	— Сибирское отделение Академии наук СССР. Новосибирск.
СОИМК	— Самарский областной историко-краеведческий музей. Самара.
СОМК / СМК	— Саратовский областной музей краеведения. Саратов.
СОРГО	— Сибирский отдел Русского географического общества. Иркутск.
СПбГУ	— Санкт-Петербургский государственный университет. Санкт-Петербург.
СУАК	— Саратовская [губернская] учёная архивная комиссия. Саратов.
СФУ	— Сибирский федеральный университет. Красноярск.
ТашГУ	— Ташкентский государственный университет. Ташкент.
ТБАЭ	— Труды Богучанской археологической экспедиции. Новосибирск.
ТГИМ	— Труды Государственного исторического музея. Москва.
ТГЭ	— Труды Государственного Эрмитажа. Ленинград / Санкт-Петербург.
ТИЭ	— Труды Института этнографии им. Н. Н. Миклухо-Маклая. Москва.
ТКГПИ	— Труды Куйбышевского государственного педагогического института. Куйбышев.
ТОКМ	— Тамбовский областной краеведческий музей. Тамбов.
ТомГУ	— Томский государственный университет. Томск.
Тр. ГИМ	— Труды Государственного исторического музея. Москва.
ТувГУ	— Тувинский государственный университет. Кызыл.
УАВ	— Уфимский археологический вестник. Уфа.
УдГУ	— Удмуртский государственный университет. Ижевск.
УдНИИ	— Удмуртский научно-исследовательский институт. Ижевск.
УЗ ХакНИИЯЛИ	— Учёные записки Хакасского научно-исследовательского института языка, литературы и истории. Абакан.
УзЧНИИ	— Учёные записки Чувашского научно-исследовательского института. Чебоксары.
УИИЯЛ УрО РАН	— Удмуртский институт истории, языка и литературы Уральского отделения Российской Академии наук. Ижевск.
УТОПК	— Українське товариство охорони пам'яток історії та культури. Київ.
ФБУ	— Федеральное бюджетное учреждение.
ХакНИИЯЛИ	— Хакасский научно-исследовательский институт языка, литературы и истории. Абакан.
ХАЭЭ АН СССР	— Хорезмская археолого-этнографическая экспедиция Академии наук СССР.
ЦАИ АГПА	— Центр археологических исследований Армавирской государственной педагогической академии. Армавир.
ЦАИ АГПИ	— Центр археологических исследований Армавирского государственного педагогического института. Армавир.
ЧГИГН	— Чувашский государственный институт гуманитарных наук. Чебоксары.
ЧГКМ	— Челябинский государственный краеведческий музей. Челябинск.
ЧГУ	— Чеченский государственный университет. Грозный.
ЧГУ	— Чувашский государственный университет им. И. Н. Ульянова. Чебоксары.
ЧИНИИСФ	— Чечено-Ингушский государственный научно-исследовательский институт истории, социологии и филологии. Грозный.
ЭКМ	— Энгельсский краеведческий музей. Энгельс.
ЮТАКЭ	— Южно-Туркменистанская археологическая комплексная экспедиция.
BAR IS	— British Archaeological Reports, International Series. Oxford.
BHAMR	— Bolgar Historical and Architectural Museum-Reserve. Bolgar.
IEA RAS	— Institute of Anthropology and Ethnography, Russian Academy of Sciences. Moscow.
IPOS / IPND SB RAS	— Institute for Problems of Development of the North, Siberian Branch of the Russian Academy of Sciences. Tyumen.
NM RT	— National Museum of the Republic of Tatarstan. Kazan.
RAS	— Russian Academy of Sciences. Moscow.
RMN	— Réunion des musées nationaux. Paris.
SMOA	— The State Museum of Oriental Art. Moscow.



**Герман Алексеевич Фёдоров-Давыдов**

(17 июля 1931 — 23 апреля 2000)

Российский историк и археолог, специалист по археологии, истории, нумизматике Золотой Орды и средневековой Восточной Европы, один из основателей и руководитель Поволжской археологической экспедиции. Доктор исторических наук, профессор Московского государственного университета, член-корреспондент Германского археологического общества с 1983 года, действительный член РАЕН, лауреат Ломоносовской премии I степени (1998 г.), координатор секции археологии Экспертного совета по истории, археологии, этнографии Российского гуманитарного научного фонда

**stratum**

АРХЕОЛОГИЧЕСКИЕ ИСТОЧНИКИ  
ВОСТОЧНОЙ ЕВРОПЫ

ARCHAEOLOGICAL RECORDS  
OF EASTERN EUROPE



9 789975 319881 >