



ГЕНУЭЗСКАЯ ГАЗАРИЯ *и* ЗОЛОТАЯ ОРДА

THE GENOESE GAZARIA
AND THE GOLDEN HORDE

ИНСТИТУТ АРХЕОЛОГИИ им. А. Х. ХАЛИКОВА
АКАДЕМИИ НАУК РЕСПУБЛИКИ ТАТАРСТАН

УНИВЕРСИТЕТ ВЫСШАЯ АНТРОПОЛОГИЧЕСКАЯ ШКОЛА



ГЕНУЭЗСКАЯ ГАЗАРИЯ *и* ЗОЛОТАЯ ОРДА

Том 2

Памяти Г. А. Фёдорова-Давыдова

*Под редакцией
С. Г. Бочарова и А. Г. Ситдикова*

Казань — Кишинев

2019

stratum

АРХЕОЛОГИЧЕСКИЕ ИСТОЧНИКИ
ВОСТОЧНОЙ ЕВРОПЫ

ARCHAEOLOGICAL RECORDS
OF EASTERN EUROPE

INSTITUTE OF ARCHAEOLOGY NAMED AFTER A. KH. KHALIKOV,
TATARSTAN ACADEMY OF SCIENCES
HIGH ANTHROPOLOGICAL SCHOOL UNIVERSITY



THE GENOESE GAZARIA *and* THE GOLDEN HORDE

Volume 2

In memory of German Fyodorov-Davydov

*Edited by
Sergei Bocharov and Ayrat Sitdikov*

Kazan — Kishinev

2019

Printed by decision of the Academic Council
of the Institute of Archaeology named after A.Kh. Khalikov,
Tatarstan Academy of Sciences

Edited by:
Sergei Bocharov and Ayrat Sitdikov

Reviewed by:
Doctor of Historical Sciences **Ildus K. Zagidullin**,
Head of the Sector of Modern History,
Institute of History named after Sh. Mardjani,
Tatarstan Academy of Sciences

Doctor of Historical Sciences, Associate Professor **Anatoliy R. Kantorovich**,
Head of the Chair of Archaeology,
Department of History,
M. V. Lomonosov Moscow State University

Doctor of Historical Sciences **Vadim V. Trepavlov**,
Head of the Center of History of the Peoples of Russia and Interethnic Relations,
leading research fellow of the Institute for the Russian History,
Russian Academy of Sciences

Doctor of Historical Sciences **Rustam M. Shukurov**,
Associate Professor of the Chair of Medieval History,
Department of History,
M. V. Lomonosov Moscow State University

Памяти
Германа Алексеевича Фёдорова-Давыдова
(1931—2000)



In memory of
German Fyodorov-Davydov
(1931—2000)

СОДЕРЖАНИЕ

С. Г. Бочаров, А. Г. Ситдилов (Казань, Россия). Предисловие	15
------------------------------------------------------------------------------	-----------

СИБИРЬ, ЗАБАЙКАЛЬЕ И ДАЛЬНИЙ ВОСТОК

Н. Г. Артемьева (Владивосток, Россия). Архитектура жилых дворцовых сооружений Верхней столицы чжурчжэньского государства Восточное Ся.	21
Е. И. Гельман (Владивосток, Россия). Очерки истории селадонов	33
О. В. Дьякова (Владивосток, Россия). Позднесредневековые памятники Приморья.	53
А. В. Харинский (Иркутск, Россия), М. П. Рыкун (Томск, Россия), Е. В. Ковычев (Чита, Россия), Н. Н. Крадин (Владивосток, Россия). Монгольский могильник середины XIII — начала XV вв. Окошки 1 в Юго-Восточном Забайкалье: конструктивные и антропологические аспекты.	69
Н. Н. Крадин, С. Е. Бакшеева (Владивосток, Россия), Е. В. Ковычев (Чита, Россия), С. Д. Прокопец (Владивосток, Россия), А. В. Харинский (Иркутск, Россия). Раскопки Хирхиринаского городища в Юго-Восточном Забайкалье	107
П. О. Сенотрусова, П. В. Мандрыка (Красноярск, Россия). Наконечники стрел населения Нижнего Приангарья в развитом средневековье	131
С. Г. Скобелев, А. В. Выборнов (Новосибирск, Россия). Средний Енисей в монгольское время	145
И. Л. Кызласов (Москва, Россия). Археологические признаки государственного межевания. Методическое значение южносибирской медиевистики	157
Д. К. Тулуш (Кызыл, Россия). Древнемонгольские города Тувы: обзор современного состояния	179
А. А. Тишкин (Барнаул, Россия). Археологические памятники монгольского времени на юге Западной Сибири и Алтае: результаты исследований и опыт интерпретации	185
С. Ф. Татауров (Омск, Россия). Город Тара и его роль в судьбе сибирских татар в XVII веке	199

СРЕДНЯЯ АЗИЯ

В. А. Кольченко (<i>Бишкек, Кыргызстан</i>). Христианское кладбище монгольского времени на городище Бурана (по данным архивных документов о раскопках 1886 года)	209
А. А. Бисембаев (<i>Актобе, Казахстан</i>). Западный Казахстан в XIII—XIV вв. Историко-географическая ситуация	223
М. Д. Калменов, А. Е. Бижанова (<i>Уральск, Казахстан</i>). Топография и хронология средневековых поселений западных регионов Казахстана .	237
Э. Д. Зиливинская (<i>Москва, Россия</i>). Новые исследования на золотоордынских поселениях Западного Казахстана.	263

СРЕДНЯЯ ВОЛГА

Е. Е. Воробьева (<i>Казань, Россия</i>), М. И. Федулов (<i>Чебоксары, Россия</i>). К вопросу о русско-ордынском пограничье в Марийско-Чувашском Поволжье	289
Д. Ю. Бадеев (<i>Москва, Россия</i>). Усадьбы золотоордынского Болгара. . . .	297
В. Ю. Коваль (<i>Москва, Россия</i>). Фортификация Болгара в XIV в.: современное состояние проблемы.	307
К. А. Руденко (<i>Казань, Россия</i>). Этногеография Булгарской области Золотой Орды (по археологическим материалам)	325
С. И. Валиулина (<i>Казань, Россия</i>). Золотоордынский Биляр.	379
Д. А. Сташенков (<i>Самара, Россия</i>). Кузькинский мордовский могильник конца XIII — XIV в.: к истории населения правобережья Самарского Поволжья в эпоху Золотой Орды	413
А. М. Гайнутдинов, А. Г. Ситдинов, А. С. Старков (<i>Казань, Россия</i>). Арабиграфичные надписные камни из раскопок Казанского кремля 2000-х гг.	433

НИЖНЯЯ ВОЛГА

Д. А. Кубанкин (<i>Саратов, Россия</i>). Религиозный и этнический состав населения Укека. К вопросу об этноконфессиональной топографии городища	443
Л. Ф. Недашковский, М. Б. Шигапов (<i>Казань, Россия</i>). Особенности топографии и застройки Багаевского селища	463
Е. М. Пигарёв (<i>Казань, Россия</i>). Административно-территориальная структура области Сарай (дельта р. Волга)	483
М. В. Цыбин, Н. М. Савицкий (<i>Воронеж, Россия</i>). Комплекс золотоордынских памятников у пос. Красный Бобровского района Воронежской области.	509

З.В. Доде (Ростов-на-Дону, Россия). Ртутный странник: об исследовании одного средневекового погребения	521
И.Ю. Лапшина (Волгоград, Россия). Проблема правления Тинибека . . .	547

СЕВЕРНЫЙ КАВКАЗ, СЕВЕРНОЕ ПРИЧЕРНОМОРЬЕ И КРЫМ

Л.В. Яворская (Москва, Россия). Скопления костей животных в городах Золотой Орды: основные находки, видовой состав, анатомический набор	553
В.А. Бабенко (Ставрополь, Россия). Локализация комплекса из урочища Гашун-Уста (Ставропольская губерния, 1890 г.) и выделение золотоордынских владений в Центральном Предкавказье . .	569
Ю.В. Зеленский (Краснодар, Россия). Находки половецких каменных изваяний как источник по изучению географии половецких кочевий степного Прикубанья	585
Л.М. Носкова (Москва, Россия). Адыгская керамика из археологических памятников XIII—XV веков в фондах Государственного музея Востока . .	589
А.В. Дмитриев (Новороссийск, Россия), Е.И. Нарожный (Армавир, Россия). Два захоронения воинов-кочевников XIII—XIV вв. из Северо- Восточного Причерноморья (к истории формирования комплекса вооружения Золотой Орды)	599
А.Н. Масловский (Азов, Россия). Топография городских могильников золотоордынского Азака и их влияние на общегородскую планировку . .	641
А.П. Минаев, Н.И. Юдин (Азов, Россия). Новые данные по исторической географии золотоордынских поселений Нижнего Подонья и Северо- Восточного Приазовья	657
Э.Е. Кравченко (Донецк, Украина). Средневековые поселения на территории Донецких степей	669
В.П. Кирилко (Симферополь, Крым). Культовая архитектура золотоордынского Крыма: версия Э.Д. Зиливинской	691
С.Г. Бочаров (Казань, Россия). Историческая география крымских территорий Генуэзской Газарии (1275—1475 гг.)	741
С.В. Дьячков (Харьков, Украина). Консульский замок генуэзской крепости Чембало XIV—XV вв. (по материалам археологических раскопок 1999—2008 гг.)	771
Л. Бакуменко-Пырнэу, Л. Беженару, С. Рафаилэ-Станк (Яссы, Румыния). Пищевые ресурсы животного происхождения в золотоордынский период на примере Старого Орхей (Республика Молдова)	791
Список сокращений.	804

CONTENTS

S. G. Bocharov, A. G. Sitdikov (<i>Kazan, Russian Federation</i>). Foreword	15
-------------------------------------------------------------------------------------------------------	-----------

SIBERIA, TRANSBAIKALIA AND THE FAR EAST

N. G. Artemieva (<i>Vladivostok, Russian Federation</i>). Architecture of Palatial Residential Premises in the Upper Capital City of the Jurchen State — the Eastern Xia	21
----------------------------------------------------------------------------------------------------------------------------------------------------------------------------------------------------	-----------

E. I. Gelman (<i>Vladivostok, Russian Federation</i>). Essays on the History of Celadons	33
--------------------------------------------------------------------------------------------------------------------	-----------

O. V. Dyakova (<i>Vladivostok, Russian Federation</i>). Late Medieval Archaeological Sites of Primorye	53
----------------------------------------------------------------------------------------------------------------------------------	-----------

A. V. Kharinsky (<i>Irkutsk, Russian Federation</i>), M. P. Rykun (<i>Tomsk, Russian Federation</i>), E. V. Kovychev (<i>Chita, Russian Federation</i>), N. N. Kradin (<i>Vladivostok, Russian Federation</i>). The Mongol Cemetery of the Mid-13th — Early 15th Centuries Okoshki 1 in the South-Eastern Transbaikalia: constructive and anthropological aspects	69
----------------------------------------------------------------------------------------------------------------------------------------------------------------------------------------------------------------------------------------------------------------------------------------------------------------------------------------------------------------------------------------------------------------------------------------------	-----------

N. N. Kradin, S. E. Baksheeva (<i>Vladivostok, Russian Federation</i>), E. V. Kovychev (<i>Chita, Russian Federation</i>), S. D. Prokopets (<i>Vladivostok, Russian Federation</i>), A. V. Kharinsky (<i>Irkutsk, Russian Federation</i>). Excavations of Khirkhira Town in South-Eastern Transbaikalia	107
--------------------------------------------------------------------------------------------------------------------------------------------------------------------------------------------------------------------------------------------------------------------------------------------------------------------------------------------------------------	------------

P. O. Senotrusova, P. V. Mandryka (<i>Krasnoyarsk, Russian Federation</i>). Arrowheads of the Lower Angara Region Population in the High Middle Ages	131
--------------------------------------------------------------------------------------------------------------------------------------------------------------------------------	------------

S. G. Skobelev, A. V. Vybornov (<i>Novosibirsk, Russian Federation</i>). Middle Yenisei Region in the Mongol Time	145
---------------------------------------------------------------------------------------------------------------------------------------------	------------

I. L. Kyzlasov (<i>Moscow, Russian Federation</i>). Archaeological Signs of State Land Surveying. Methodological Value of the South Siberian Medieval Archaeology	157
---------------------------------------------------------------------------------------------------------------------------------------------------------------------------------------------	------------

D. K. Tulush (<i>Kyzyl, Russian Federation</i>). Towns of the Early Mongol Time in Tuva: overview of the current state	179
--------------------------------------------------------------------------------------------------------------------------------------------------	------------

A. A. Tishkin (<i>Barnaul, Russian Federation</i>). Archaeological Sites of Mongol Time in the South of Western Siberia and Altai: research results and interpretation experience	185
-------------------------------------------------------------------------------------------------------------------------------------------------------------------------------------------------------------	------------

S. F. Tataurov (<i>Omsk, Russian Federation</i>). The Town of Tara and its Role in the Fate of the Siberian Tatars in the 17th Century	199
-----------------------------------------------------------------------------------------------------------------------------------------------------------------------------	------------

CENTRAL ASIA

- V.A. Kolchenko** (*Bishkek, Kyrgyzstan*). **Christian Cemetery of Mongol Time at Burana Town: according to archival documents on excavations in 1886.** . . . 209
- A.A. Bissembayev** (*Aktobe, Kazakhstan*). **Western Kazakhstan in 13th—14th Centuries. Historical and Geographical Situation** 223
- M. D. Kalmenov, A. E. Bizhanova** (*Uralsk, Kazakhstan*). **Topography and Chronology of Medieval Settlements in Western Regions of Kazakhstan** . . . 237
- E. D. Zilivinskaya** (*Moscow, Russian Federation*). **New Research in the Golden Horde Settlements of Western Kazakhstan.** 263

MIDDLE VOLGA

- E. E. Vorobeva** (*Kazan, Russian Federation*), **M. I. Fedulov** (*Cheboksary, Russian Federation*). **To the Question about the Russia-Golden Horde Borderlands in Mari-Chuvash Area of the Volga Region** 289
- D. Yu. Badeev** (*Moscow, Russian Federation*). **Homesteads of the Golden Horde Bolgar** 297
- V. Yu. Koval** (*Moscow, Russian Federation*). **Fortification of Bolgar Town in the 14th Century: the current state of the problem** 307
- K. A. Rudenko** (*Kazan, Russian Federation*). **Ethnogeography of the Bulgar Region of the Golden Horde by Archaeological Sources.** 325
- S. I. Valiulina** (*Kazan, Russian Federation*). **The Golden Horde Bilyar** 379
- D. A. Stashenkov** (*Samara, Russian Federation*). **Kuzkino Mordovian Burial Ground of the Late 13th—14th Centuries: toward the history of the population of the right bank of the Samara Volga region in the Golden Horde era** 413
- A. M. Gaynutdinov, A. G. Sitdikov, A. S. Starkov** (*Kazan, Russian Federation*). **Stones with Arabic Inscriptions from the Excavations in Kazan Kremlin in 2000s** 433

LOWER VOLGA

- D. A. Kubankin** (*Saratov, Russian Federation*). **Religious and Ethnic Compositions of the Ukek Population. To the issue of the ethnic-confessional topography of the town.** 443
- L. F. Nedashkovsky, M. B. Shigapov** (*Kazan, Russian Federation*). **Characteristics of the Topography and Development of Bagaevka Rural Settlement** 463
- E. M. Pigarev** (*Kazan, Russian Federation*). **The Administrative-Territorial Structure of the Capital Sarai Region (Delta of the Volga River).** 483
- M. V. Tsybin, N. M. Savitskiy** (*Voronezh, Russian Federation*). **The Complex of the Golden Horde Sites near Krasnyi Village, Bobrov District, Voronezh Oblast** 509

Z. V. Dode (<i>Rostov-on-Don, Russian Federation</i>). Mercury Wanderer: a study of a medieval burial	521
I. Yu. Lapshina (<i>Volgograd, Russian Federation</i>). The Problem of Tinibek's Reign.	547

THE NORTHERN CAUCASUS, NORTH BLACK SEA REGION AND THE CRIMEA

L. V. Yavorskaya (<i>Moscow, Russian Federation</i>). Concentrations of Animal Bones in the Cities of the Golden Horde: main finds, species, anatomical set . .	553
V.A. Babenko (<i>Stavropol, Russian Federation</i>). Localization of Finds from the Gashun-Usta Stow (Stavropol Governorate, 1890) and the Delimitation of the Golden Horde Possessions in the Central Ciscaucasia	569
Yu. V. Zelenskiy (<i>Krasnodar, Russian Federation</i>). Finds of Polovtsian Stone Sculptures as a Source for the Study of Geography of Polovtsian Nomadic Camps in the Kuban Steppe	585
L. M. Noskova (<i>Moscow, Russian Federation</i>). Adygean Pottery from the Archaeological Sites of the 13th—15th Centuries AD from the Collections of the State Museum of Oriental Art	589
A. V. Dmitriev (<i>Novorossiysk, Russian Federation</i>), E. I. Narozhniy (<i>Armavir, Russian Federation</i>). Two Burials of Nomadic Warriors of the 13th—14th Centuries from the North-Eastern Black Sea Region (to the history of the formation of the complex of weapons of the Golden Horde)	599
A. N. Maslovskiy (<i>Azov, Russian Federation</i>). The Topography of Necropolises in the Golden Horde Azak, and their Impact on the Urban Planning	641
A. P. Minaev, N. I. Iudin (<i>Azov, Russian Federation</i>). New Data on the Historical Geography of the Golden Horde Settlements of the Lower Don and the North-Eastern Azov Sea Region	657
E. E. Kravchenko (<i>Donetsk, Ukraine</i>). Medieval Settlements on the Territory of Donetsk Steppes	669
V. P. Kirilko (<i>Simferopol, Crimea</i>). Cult Architecture of the Crimea in the Golden Horde Epoch: E. D. Zilivinskaya's Version	691
S. G. Bocharov (<i>Kazan, Russian Federation</i>). Historical Geography of the Crimean Territories of the Genoese Gazaria (1275—1475)	741
S. V. Dyachkov (<i>Kharkiv, Ukraine</i>). The Consul's Residence of Genoese Fortress Chembalo of 14th—15th Centuries (by archaeological excavations in 1999—2008)	771
L. Bacumenco-Pîrnău, L. Bejenaru, S. Rafailă-Stanc (<i>Iași, Romania</i>). Animal Food Resources in the Golden Horde Period. Case Study: Old Orhei (Republic of Moldova)	791
Abbreviations	804

**М. В. Цыбин,
Н. М. Савицкий**

Mikhail Tsybin. Candidate of Historical Sciences. Voronezh State University¹.

Цыбин Михаил Владимирович. Кандидат исторических наук. Воронежский государственный университет.

E-mail: mvcibin@yandex.ru

Nikolay Savitskiy. Candidate of Historical Sciences. Voronezh Institute of the Ministry of the Interior of the Russian Federation².

Савицкий Николай Михайлович. Кандидат исторических наук. Воронежский институт Министерства внутренних дел Российской Федерации.

E-mail: nmsavitskiy@yandex.ru

Addresses: ¹ University Sq., 1, Voronezh, 394006, Russian Federation; ² Patriots Ave., 53, Voronezh, 394065, Russian Federation

Комплекс золотоордынских памятников у пос. Красный Бобровского района Воронежской области

Keywords: Middle Don region, Golden Horde, mausoleum, crypt, nomads, aristocracy

Ключевые слова: Среднее Подонье, Золотая Орда, мавзолей, склеп, кочевники, аристократия

M. V. Tsybin, N. M. Savitskiy

The Complex of the Golden Horde Sites near Krasnyi Village, Bobrov District, Voronezh Oblast

The article offers materials of research on the complex of the Golden Horde sites found near Krasnyi village, Bobrov District of the Voronezh Oblast. The complex included the remains of two mausoleums, a settlement, and a kiln for firing bricks. Mausoleum 1 and the kiln were studied by V.P. Levasheva in 1948. Here the main attention focuses on the results of excavations in mausoleum 2, conducted by the expedition of the Voronezh State University in 1989 and 2002. The dimensions of the mausoleum are 21,5×10,5 m. It belongs to a rare in the Golden Horde type of two-chamber rectangular mausoleums with a wide pishtak. The architectural decor of the mausoleum finds analogies among the materials of the Selitrennoe settlement on the Lower Volga. The crypt in the mausoleum was intended for interment of aristocratic members of the nomadic ulus in the Middle Don region. The complex under consideration is not the remains of an urban settlement.

M. V. Цыбин, Н. М. Савицкий

Комплекс золотоордынских памятников у пос. Красный Бобровского района Воронежской области

Публикуются материалы исследования комплекса золотоордынских памятников у пос. Красный Бобровского района Воронежской области. Комплекс включал остатки двух мавзолеев, поселения, горна для обжига кирпичей. Мавзолей 1 и горн изучались В.П. Левашевой в 1948 г. Основное внимание уделено результатам раскопок мавзолея 2, проводившимся экспедицией Воронежского государственного университета в 1989 и 2002 гг. Размеры мавзолея 21,5×10,5 м. Он относится к редкому в Золотой Орде типу двухкамерных прямоугольных мавзолеев с широким пештаком. Архитектурный декор мавзолея имеет аналогии в материалах Селитренного городища в Нижнем Поволжье. Склеп в усыпальнице мавзолея предназначался для погребения представителей аристократии кочевого улуса в Среднем Подонье. Рассматриваемый комплекс не является остатками поселения городского типа.

На правом берегу р. Мечеть (левый приток р. Битюг) у пос. Красный Бобровского района Воронежской области находится самый северный по Дону комплекс золотоордынских памятников. Он включал остатки двух мавзолеев, поселения, горна для обжига кирпичей (рис. 1). В научной литературе фигурировал под названием «городище Красно-

хуторское» (Егоров 1985: 91, рис. 2). Остатки золотоордынских мавзолеев у пос. Красный впервые были упомянуты в отчете Ивана Жолобова, который в 1685 г. возглавлял военно-топографическую экспедицию, обследовавшую берега рек Битюг, Осередь, Дон. «Повыше того броду, — говорится в отчете, — с левой стороны с Нагайской степи

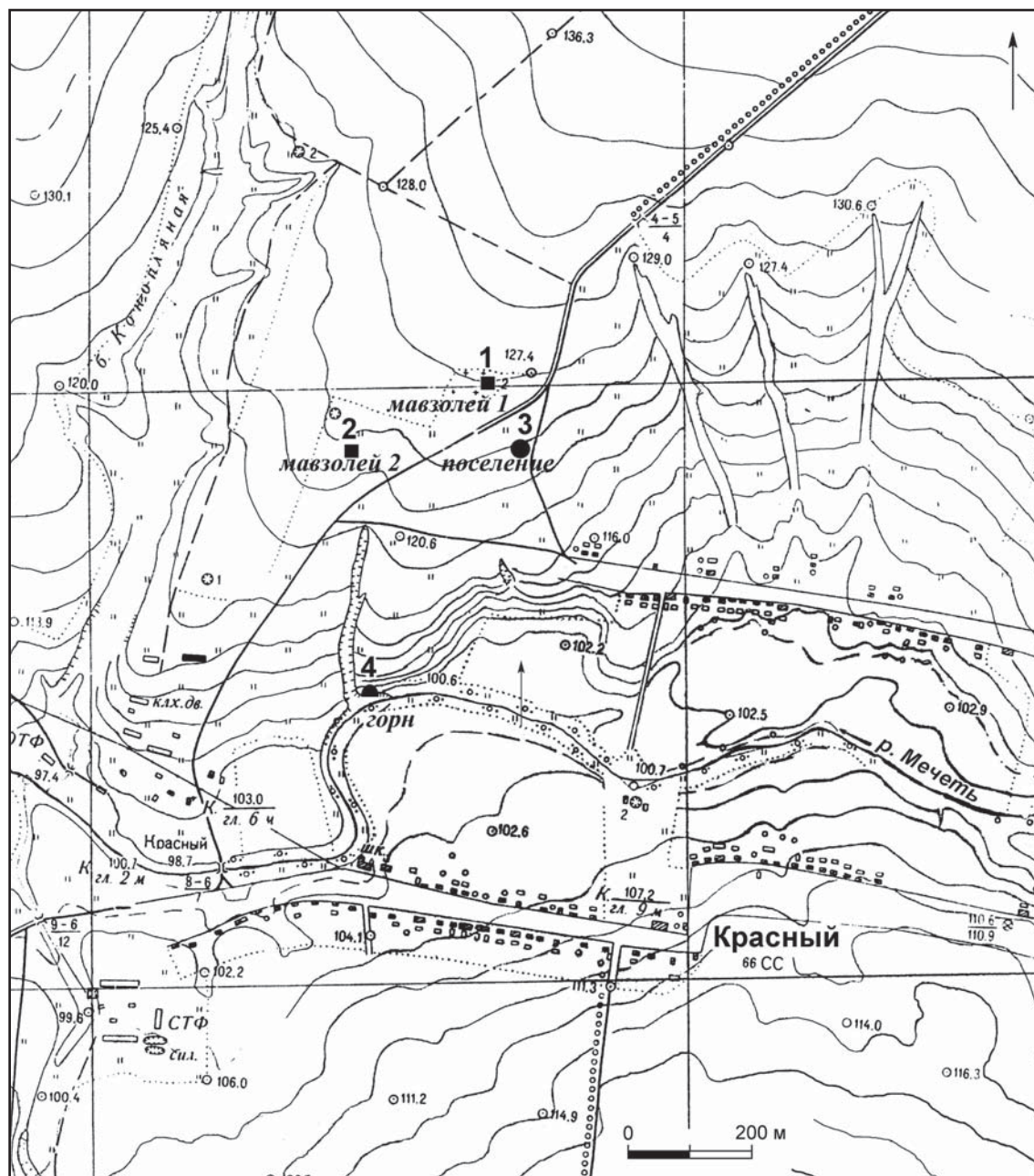


Рис. 1. Схема расположения золотоордынских памятников у пос. Красный Бобровского района Воронежской области (топографическая съемка середины XX в.): 1 — мавзолей 1; 2 — мавзолей 2; 3 — поселение; 4 — горн для обжига кирпича.

Fig. 1. The scheme of the Golden Horde sites near the Krasnyi village, Bobrovsky district of Voronezh region (topographic survey of the middle of 20th century): 1 — mausoleum 1; 2 — mausoleum 2; 3 — settlement; 4 — brick kiln.

пришла и впадала в Битюк реку речка Мечеть. А лесов по ней нет. А вверху той речки на левой стороне стоит татарская мечеть каменная. А от того броду до мечети по сказке того ж воронежца Ивана Дрозжигина с товарищи версты с четыре. А по досмотру та мечеть стоит на степь в вышину сажени четыре, а около той мечети — сажень с десять. А своды вверху у той мечети развалились» («Доезд» 2006:

16). Обращает на себя внимание и название речки Мечеть, связанное с золотоордынским архитектурным памятником.

Остатки золотоордынских кирпичных зданий были обследованы в 1901 г. членом Воронежской ученой архивной комиссии М.П. Труновым. Тогда это были земли крестьян с. Мечетка Бобровского уезда Воронежской губернии (поселок Красный возник

в 20-е гг. XX вв.). Он отмечал, что два «каменных» кургана представляют собой развалины кирпичных построек (один «курган» имел в диаметре 50 аршин, высоту 3—4 аршина, второй, соответственно, 40 и 3 аршина). Наряду с кирпичами на поверхности «курганов» встречены изразцы, которые М.П. Трунов с помощью консультации специалистов правильно отнес к золотоордынскому периоду. Большой «курган» находился внутри четырехугольника, ограниченного валом незначительной высоты (длина четырехугольника 80 аршин, ширина 65) (Трунов 1902).

В 1947 г. сотрудница ГИМа В.П. Левашева проводила разведочные работы в этом районе, она осмотрела развалины зданий и в обрыве р. Мечеть нашла остатки горна для обжига кирпичей (Левашева 1947: 4—6). В 1948 г. В.П. Левашева полностью исследовала остатки горна и заложила раскоп на одном из холмов (первый курган по описанию М.П. Трунова). Во время Великой Отечественной войны жители поселка Красный устроили кладбище на одном из холмов. Именно этот холм и стал объектом исследования В.П. Левашевой (Левашева 1960: 175—185).

Она отмечала, что по внешнему виду этот холм похож на курганную насыпь высотой 1,6 м, диаметром 35 м. На его поверхности были кладоискательские ямы глубиной до 1,5 м. Южная и центральная части холма заняты кладбищем. Раскоп В.П. Левашевой имел площадь 64 кв.м (это две траншеи от подножия холма к вершине и широкий раскоп в северо-северо-западном секторе центральной части памятника). Полностью сохранившихся частей стен исследовательнице обнаружить не удалось. В.П. Левашева открыла северо-восточный угол фундамента здания. Местами прослежен пол мавзолея из кирпичей. Внутри здания были зафиксированы четыре погребения (два изучены полностью). Как пишет В.П. Левашева, погребения совершены в кирпичных склепах прямоугольной формы длиной 2—2,3 м, шириной 1—1,4 м, впущенных в материк на глубину до 0,5 м. Ориентировка склепов — запад-восток. Опорные стенки выложены в один кирпич (сохранилось до семи рядов). Пол в двух склепах был выложен кирпичом. О характере перекрытия В.П. Левашева не сообщает. Покойники были захоронены в деревянных гробах в вытянутом положении на спине головой на запад. В могиле №3 фиксировался разворот лица покойника к югу. Единственная вещь, найденная в могиле №2, это сердоликовый амулет-печать в виде прямоугольной пластинки с арабской надписью:

«Во имя Аллаха справедливого милостивого Победа от Аллаха и одоление близ[кое], и... правоверных» (Левашева 1960: рис. 2: 2). За пределами мавзолея было исследовано погребение в яме длиной 2,3 м, шириной 0,75 м, глубиной 0,8 м. В яме найдены гвозди от гроба.

В середине 80-х гг. прошлого века этот памятник осматривался М.В. Цыбиным. Площадь остатков мавзолея, который исследовала В.П. Левашева (назовем его мавзолеем 1), находилась под действующим кладбищем. Площадь второго здания (мавзолеем 2) распаивалась. Явных следов поселения вокруг этих кирпичных построек не было. По словам местного населения, из остатков второго здания неоднократно добывался кирпич, при этом использовался бульдозер. Поэтому в 1989 г. были проведены разведочные раскопки на мавзолее 2. Были заложены два раскопа. В раскопе 1, площадью 8 кв.м., остатков строительной конструкции выявлено не было. А в раскопе 2, площадью 12 кв.м, был выявлен небольшой участок фундаментной кладки. Она не разбиралась, а была после фиксации законсервирована (Цыбин 1989). Стало очевидным, что исследование мавзолея 2 имеет перспективу, несмотря на сильнейшее разрушение этого памятника. В 2002 г., в связи с начавшимися на площади мавзолея 2 строительными работами, он был исследован экспедицией кафедры археологии и истории древнего мира Воронежского государственного университета (Цыбин и др. 2003: 200—201). Предварительная информация о результатах исследования данного комплекса отражена в печати (Цыбин 2007; Цыбин, Савицкий 2009; 2010; Зиливинская 2014).

Стены мавзолея 2 не сохранились. Фундамент здания не был углублен в материковое основание. Толщина погребенной почвы в пределах здания составляла около 0,4—0,45 м. Можно полагать, что такую толщину имела кирпичная фундаментная кладка на глиняном растворе. Фундаментные кирпичи укладывались на материковый суглинок. Толщина фундамента достигала 1,8 м. При строительстве здания были в основном использованы квадратные кирпичи размерами 23,5—24×23,5×24×5—6 см. Использовались также прямоугольные кирпичи шириной 10—12,5 см. Единичными экземплярами представлены кирпичи, имеющие форму трапеции.

Фундаментная кладка сохранилась фрагментарно. Однако фиксировалось направление и конфигурация фундаментной траншеи, размеры и конфигурация участков погребен-

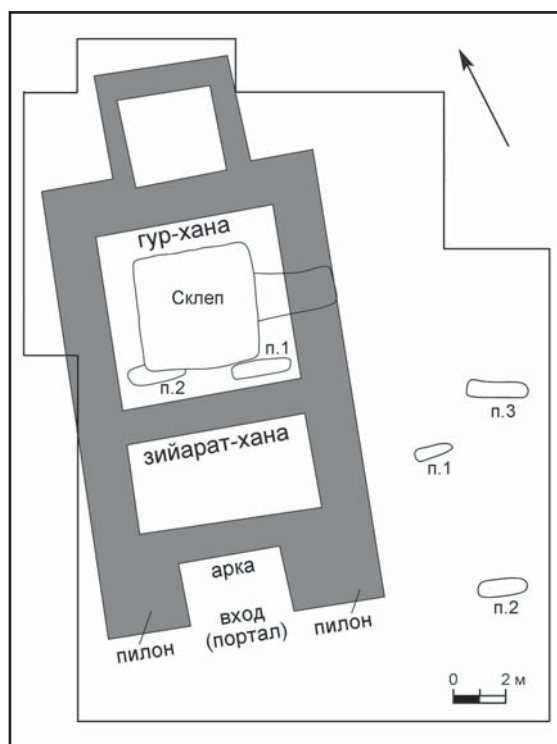


Рис. 2. План раскопа мавзолея 2.

Fig. 2. The plan of the excavation of the mausoleum 2.

ной почвы, отпечатки кирпичей фундаментной кладки на материковом основании.

Удалось установить, что мавзолей имел общие размеры примерно $21,5 \times 10,5$ м и был ориентирован по линии ЮЮЗ-ССВ (рис. 2). Основу плановой структуры мавзолея составляло прямоугольное помещение размерами около $14,5 \times 10,5$ м (по внешнему контуру), разделенное стеной на две камеры: усыпальницу (гур-хана) и место оплакивания (зыйарат-хана). Размеры гур-ханы по внутреннему контуру около $6,8 \times 7$ м.

В гур-хане мавзолея находился полностью ограбленный склеп, имевший размеры $4,5 \times 4,6$ м и углубленный в материк до 1,5 м. В склеп вел вход-коридор, по которому прошла юго-восточная стена здания (рис. 2). На полу склепа местами сохранились кирпичи, скорее всего, от сплошной вымостки дна. Склеп, видимо, имел боковые опорные конструкции и перекрытие. Но об их характере данных получить не удалось. Не ясно и количество погребений, которые находились в склепе. Отметим лишь, что подобные сооружения в мавзолеях Золотой Орды достаточно редки (Васильев 2006).

Рядом со склепом выявлены два вторичных погребения. Стена котлована склепа была перерезана ямой погребения 2. Могильная яма имела овальную форму. Ее разме-

ры: длина — 2,14 м, ширина сохранившейся части — 0,8 м. Глубина ямы в материковом основании — до 0,42 м. Заполнение ямы — коричневатый слой с фрагментами средневековых кирпичей. Погребение 2 было полностью разрушено в позднейшее время. Кости скелета человека и находки из заполнения котлована склепа (фрагменты гвоздей, металлических изделий и половина серебряной пуговицы) могли быть связаны с погребением 2. Само погребение относится к периоду функционирования средневекового здания, но по времени совершения оно позже, чем сооружение склепа.

Над погребением 1 фиксировалось кирпичное перекрытие (видимо, сводчатое) (рис. 4: 1). Оно состояло из квадратных кирпичей ($23 \times 24 \times 23$ — 24×5 —6 см), прямоугольных кирпичей шириной 11—11,5 см, а также частей квадратных кирпичей. Лишь один кирпич находился в вертикальном положении. Остальные кирпичи имели наклон внутрь могильной ямы или лежали в горизонтальной плоскости. За исключением одного кирпича, все остальные находились в плоскости могильной ямы. Кирпичное перекрытие сохранилось практически полностью. Скорее всего, перекрытие относится к типу А2—26 по классификации Д. В. Васильева (Васильев 2007: 76, рис. 5). Это двускатный свод, образованный тремя рядами кирпичей, стоящих на ребре между тычком и постелью. В черноте, видимо, была ступенька, в которую упирались нижние концы кирпичей боковых рядов. Верхние концы кирпичей боковых рядов опирались на кирпичи центрального замкового ряда.

Могильная яма погребения 1 имела подпрямоугольную форму (рис. 4: 2). Ее длина — 2,36 м, ширина — до 0,6 м. Глубина в материковом основании — до 0,22 м, а от уровня, с которого копалась яма — около 0,6 м. Как уже говорилось выше, могла быть ступенька вдоль длинных сторон ямы. Погребенная женщина 25—35 лет (Казарницкий 2013: табл. 1) лежала в деревянном гробу вытянуто на спине, головой на ЗСЗ. Череп был развернут влево. Кисть левой руки находилась в области живота, правой — на бедре. У черепа лежала кость животного. От гроба сохранился древесный тлен и железные скобы, скреплявшие его (рис. 5: 1—5). Остатки тлена не прослежены в районе северного угла могильной ямы. Скобы скрепляли каждый угол гроба. Кроме того, по одной скобе фиксировалось ближе к центру коротких стенок гроба. Южная длинная стенка гроба скреплялась двумя скобами (у северной

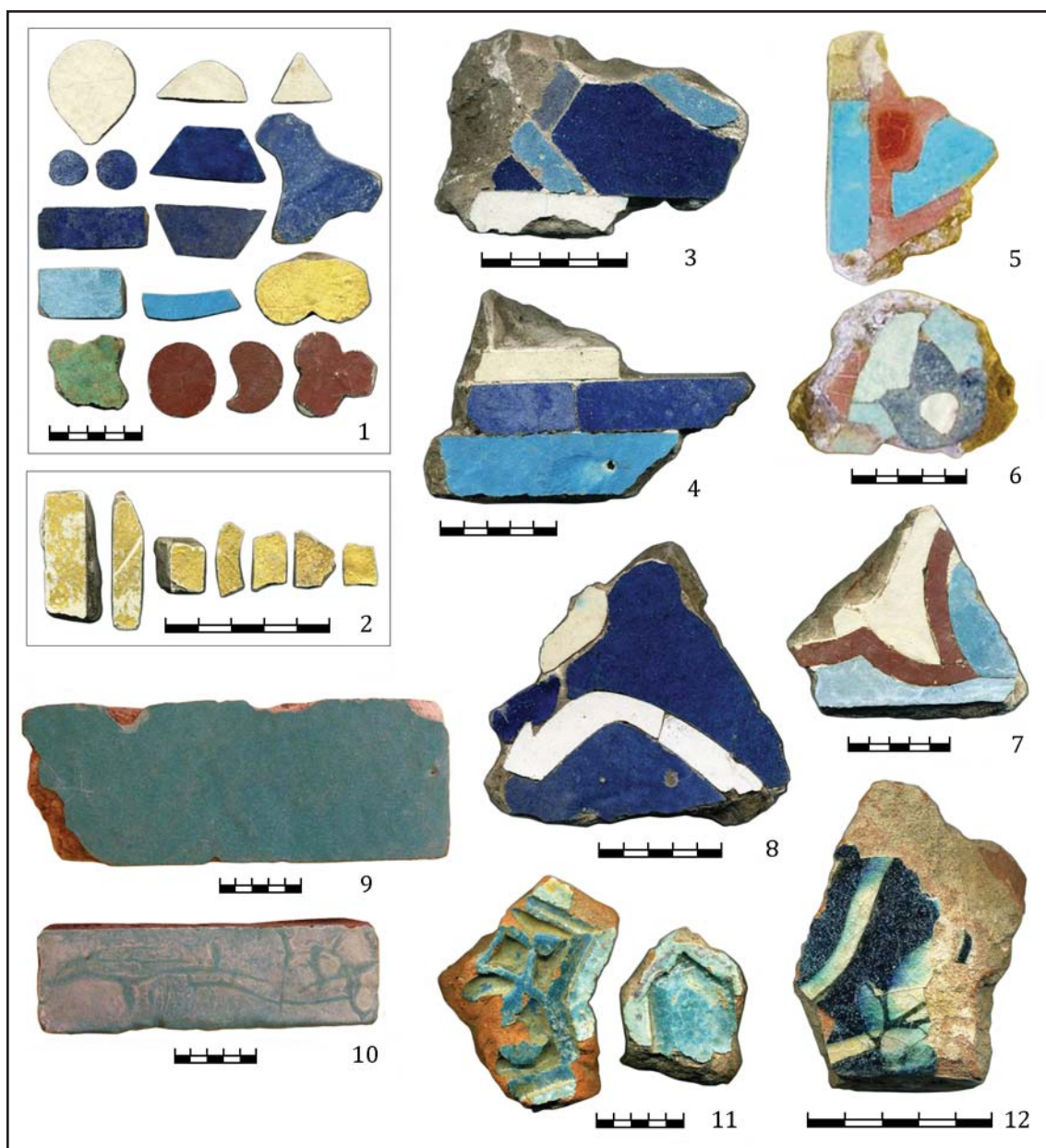


Рис. 3. Детали архитектурного декора мавзолея 2.

Fig. 3. Details of architectural decoration of the mausoleum 2.

стенки сохранилась одна). Скобы имели фигурную форму. Они изогнуты под прямым углом. Длина сторон скоб 5,5—8 см, ширина — 2,5—3 см. Толщина пластин 1,5—3 мм. Некоторые гвозди, которыми крепились скобы, загнуты.

На внешней поверхности скоб — следы кожи, фрагменты кожи фиксировались и с внешней стороны деревянного тлена. Таким образом, гроб был оббит кожей, которая могла крепиться небольшими гвоздями. На дне ямы и вдоль деревянного тлена найдено 45 фрагментарно сохранившихся гвоздей (рис. 5: 6—9). Некоторые из них загнуты.

Фиксируемая по этому признаку толщина доски — 1,5—2 см.

По подсчетам Д.В. Васильева, среди погребений в мавзолеях около 35% были совершены в гробах (Васильев 2006). Разворот лица влево наблюдался лишь в 6% погребений. В погребении 1 положение рук также не является канонически правильным для мусульман. Лишь 51% погребений в мавзолеях были канонически правильными.

Судя по стратиграфическим наблюдениям и расположению, погребение 1 является более поздним по времени, чем погребение (погребения) в склепе. Возможно, оно синхрон-

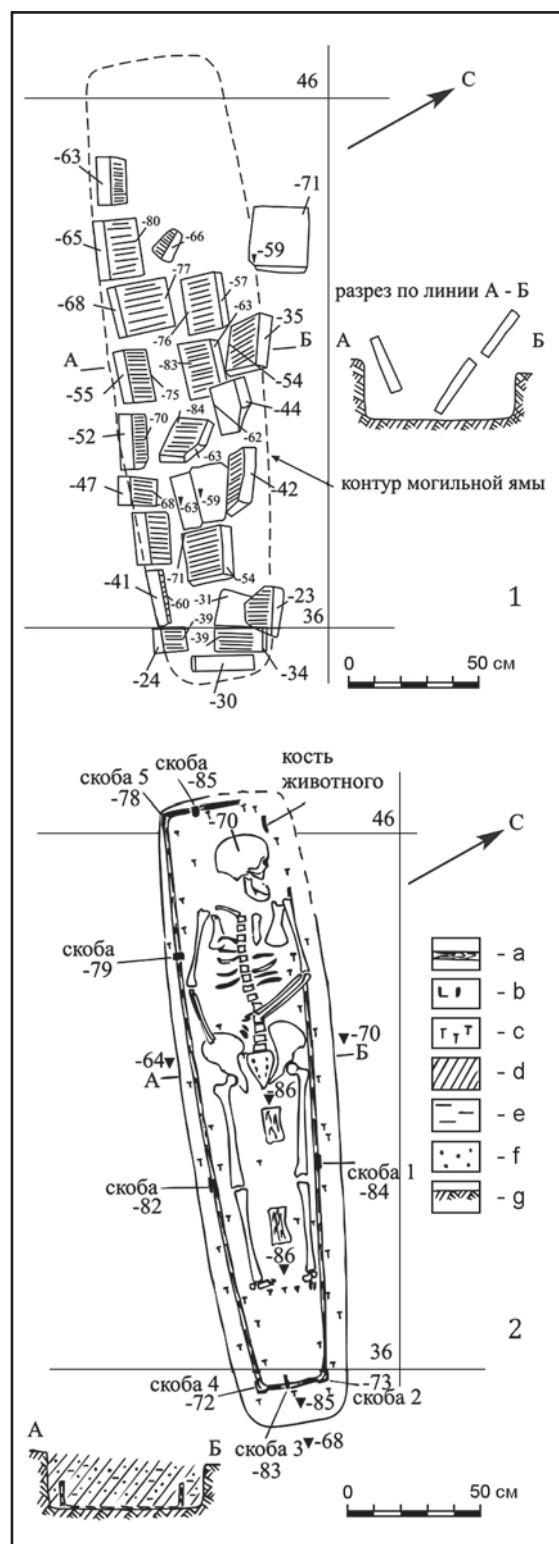


Рис. 4. Погребение 1 в мавзолее 2. 1 — план и разрез кирпичного перекрытия; 2 — план и разрез погребения. Условные обозначения: а — дерево; б — скобы от гроба; с — гвозди; d — чернозем; е — суглинок; f — известь; g — материковое основание.

Fig. 4. Burial 1 in the mausoleum 2. 1 — plan and section of the brick cover; 2 — plan and section of the burial. Legend: a — wood; b — brackets from the coffin; c — nails; d — black soil; e — loam; f — lime; g — untouched land.

но погребению 2. Рядом с погребением найдена бусина из сердолика (рис. 9: 1).

С ССВ стороны к гур-хане было пристроено прямоугольное помещение, размерами по внутреннему контуру около $3,5 \times 3,7$ м, ширина помещения по внешнему контуру около 5 м. В этом помещении, судя по находкам костей человека и двух бронзовых бубенчиков с железными шариками внутри (рис. 9: 3, 4), также совершались захоронения, впоследствии разрушенные. Один из бубенчиков (рис. 9: 3) сохранился полностью. Второй бубенчик раздавлен (рис. 9: 4). Уровень пола в рассматриваемом помещении находился на уровне материкового основания.

Размеры зийарат-ханы — $3,5 \times 7$ м (по внутреннему контуру).

Длинные стены мавзолея с ЮЮЗ оканчивались пилонами шириной 3,2 и 3,6 м. Вход, видимо, перекрывался аркой, которая вместе с пилонами образовывала портал, украшенный мозаикой на кашине. При рассмотрении предложенного варианта реконструкции плана мавзолея следует учитывать практически полное разрушение остатков здания.

Значительный интерес представляет архитектурный декор мавзолея. Были найдены элементы мозаики на кашине (рис. 3: 1) и кашинные изразцы с продольными боковыми пазами (рис. 3: 9, 10) (всего более 13600 целых и обломков таких элементов). Элементы мозаики на кашине имели различную геометрическую форму. Сохранились фрагменты мозаичных панно с геометрическим орнаментом (рис. 3: 3, 4); с изображениями цветов (рис. 3: 5—7); видимо, с буквами (рис. 3: 8). Кашинные плитки имели толщину 1,6—2,4 см, наиболее часто их толщина составляла 1,8—2 см. Цвета поливы элементов мозаики следующие: ультрамариновый — около 40% элементов мозаики; бирюзовый — около 26%; белый — около 25%; красно-коричневый — около 4%; желтый — около 0,5%; зеленый — около 0,1%. Встречены элементы, покрытые золотой фольгой по белой поливе (рис. 3: 2) (96 экз., включая мелкие фрагменты) — около 0,7%. Элементы мозаики скреплялись гипсовым раствором (его толщина 3—5 см).

Встречены большие кашинные изразцы с продольными боковыми пазами, представленные преимущественно фрагментами (232 экз.) (рис. 3: 9, 10). Эти изразцы покрыты только поливой бирюзового цвета. Изразцы имеют различные размеры. Большая их часть, судя по сохранившимся обломкам, имела длину около 19 см, ширину — око-

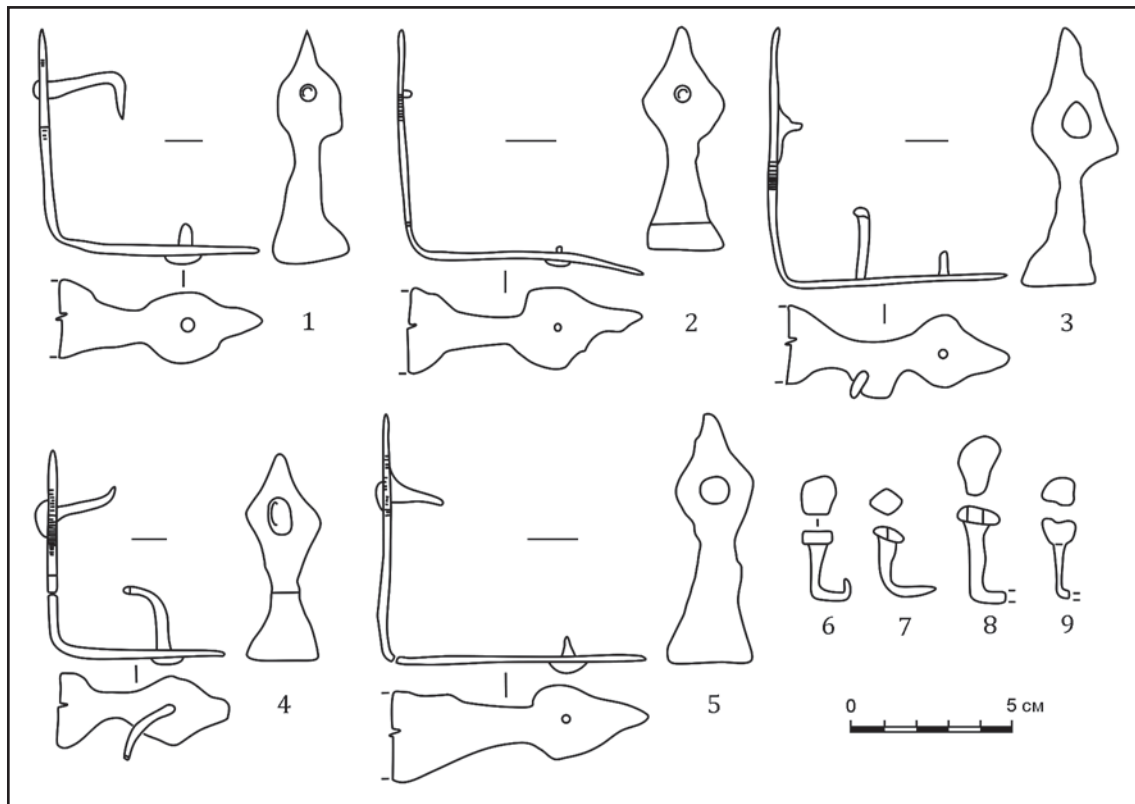


Рис. 5. Погребение 1 в мавзолее 2. Скобы (1—5) и гвозди (6—9) от гроба.

Fig. 5. Burial 1 in the mausoleum 2. Brackets (1—5) and nails (6—9) from coffin.

ло 6 см, толщину — около 5—6 см. Изразцы большего размера представлены единичными экземплярами. Один из них сохранился почти полностью. Его размеры: длина — 24 см, ширина — 9,2 см, толщина — 6 см (рис. 3: 9). Наиболее крупный изразец, сохранившийся частично, имел ширину 9,2 см, толщину — 11,5 см. Встречен фрагмент изразца шириной 11 см, при толщине 5,7 см.

Планиграфический анализ распределения изразцов показал, что наиболее орнаментированным был вход в мавзолей. Именно у входа концентрировались элементы мозаики, покрытые золотой фольгой.

Встречены также два фрагмента штампованных терракотовых плиток (их толщина 3,2 и 3,8 см) (рис. 3: 11). Плитки покрыты поливой бирюзового цвета. Найден фрагмент майоличного изразца на глине (рис. 3: 12). Толщина плитки — 3,2 см.

Ближайшие аналогии архитектурному декору мавзолея у пос. Красный можно указать в Поволжье: например, мавзолей на Селитренном городище (Зиливинская 2008: 155—159, рис. 65; 69—73). Не исключено, что именно из поволжских центров в Побитюжье доставлялись основные элементы архитектурного декора.

По типологии Д.В. Васильева, рассматриваемый мавзолей относится к группе Б (двухкамерные), отделу 1 (прямоугольные двухкамерные), типу Б1-3 (двухкамерные прямоугольные в плане с широким пештаком) (Васильев 2007: 69, рис. 2). Двухкамерные мавзолеи в сводке Д.В. Васильева составляют около трети всех учтенных мавзолеев на территории Золотой Орды (Васильев 2003). Тип Б1-3 представлен лишь одним мавзолеем на Водянском городище (мавзолей №3) (Егоров 1980). Мавзолей построен из кирпича на каменном цоколе. Его размеры 16,6×10,5 м. В мавзолее было два помещения: зийарат-хана и гур-хана. Западная и восточная стены мавзолея с юга оканчивались пилонами. Вход перекрывался аркой, которая вместе с пилонами образовывала украшенный мозаикой портал (пештак) (Егоров 1980: рис. 6). Мавзолей 2 у пос. Красный практически полностью аналогичен по планировке мавзолею №3 Водянского городища. Есть и отличия: у мавзолея из Воронежской области есть пристроенное в ССВ стороны помещение, а в гур-хане — большой углубленный в материковое основание склеп.

За пределами мавзолея исследованы три погребения (рис. 2).

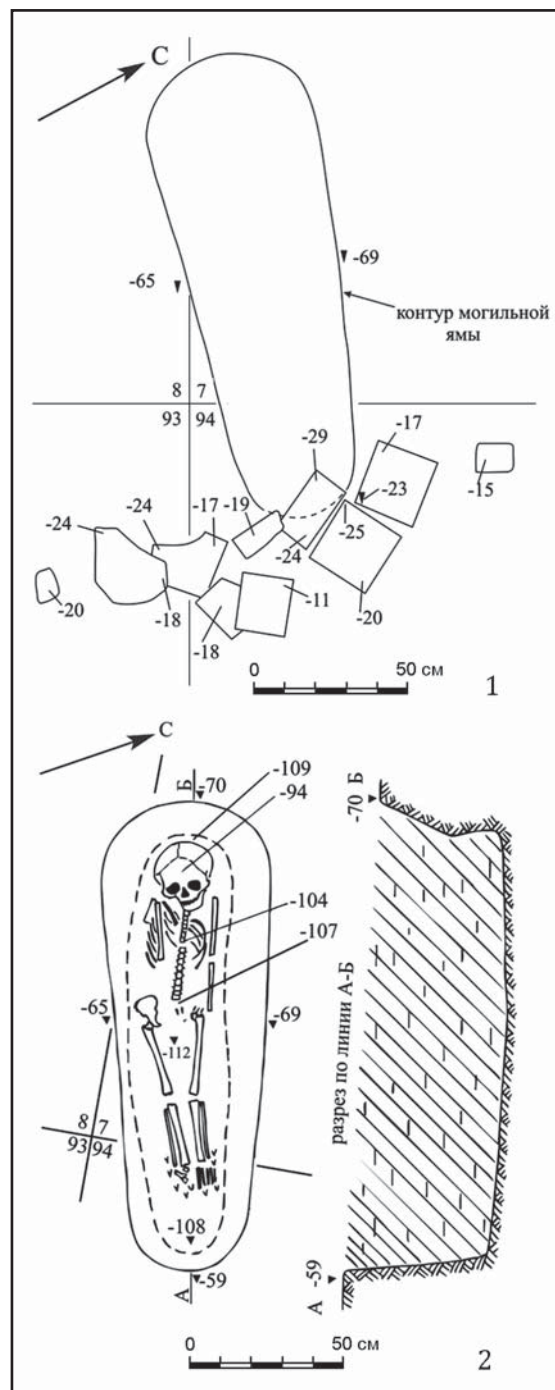


Рис. 6. Погребение 1 за пределами мавзолея. 1 — план остатков кирпичного надгробия; 2 — план и разрез погребения.

Fig. 6. Burial 1 outside of the mausoleum. 1 — plan of the remains of a brick gravestone; 2 — plan and section of burial.

У погребения 1 за пределами мавзолея фиксировалось фрагментарно сохранившееся кирпичное надгробие (рис. 6: 1). Оно было сооружено из кирпичей разного размера и формы: три целых квадратных кирпича, один — прямоугольный, а также части и обломки кирпичей. Кирпичи составляли вымостку.

Пятно могильной ямы удалось зафиксировать только на уровне материкового основания, так как в заполнении ямы были значительные включения суглинка, аналогичного материковому основанию (также суглинок). Могильная яма имела овальную форму (рис. 6: 2). Ее размеры: длина — 1,5 м, ширина — до 0,54 м. Глубина ямы в материковом основании — до 0,5 м. Контур дна ямы имел овальную форму размерами 1,35×0,33 м. Заполнение ямы — чернозем с суглинком. В нем встречены несколько фрагментов средневековых кирпичей и мозаики на кашине. На дне ямы находился скелет ребенка (подростка). Умерший был положен вытянуто на спине, головой на ЗСЗ, лицом вверх. Левая рука находилась вдоль туловища, отдельные фаланги лежали в области таза. От правой руки сохранилась только плечевая кость. В ногах погребенного встречены уголки. Каких-либо следов гроба не фиксировалось. Погребального инвентаря нет.

Над погребением 2 также фиксировалось кирпичное надгробие в виде вымостки (рис. 7: 1). Для сооружения надгробия использовались квадратные кирпичи, крупные части кирпичей и обломки. Кирпичи надгробия перекрывали площадь могильной ямы и выходили за ее контуры. Площадь пятна несколько отличалась по цвету и структуре (чернозем с суглинком) от материкового основания (суглинок с кротовинами).

Могильная яма имела овальную форму (рис. 7: 2). Ее размеры: длина — 1,94 м, ширина — до 0,61 м. Глубина ямы в материковом основании — до 0,74 м. У дна ямы вдоль длинных сторон есть ступенька шириной до 5 см (по классификации Д. В. Васильева, яма относится к типу А-4: Васильев 2007: 71). В данном случае можно говорить о щелевидной погребальной камере. Заполнение могильной ямы — чернозем с суглинком. В заполнении в центре ямы находился квадратный кирпич и обломок кирпича. На дне могильной ямы — скелет взрослого человека. Умерший (мужчина 25—35 лет) был уложен вытянуто на спине головой на ЗСЗ, лицом влево. Руки вытянуты вдоль туловища. Следов гроба не фиксировалось. Погребального инвентаря нет.

Рядом с погребением 3 фиксировался фрагмент кирпичной вымостки (рис. 8: 1). В ней были квадратные, прямоугольные кирпичи, их обломки, кирпич трапецевидной формы. Кирпичи лежали на слое чернозема толщиной 15—20 см. Сохранившаяся часть вымостки (надгробия?) не перекрывала пятна могильной ямы. Само пятно могильной

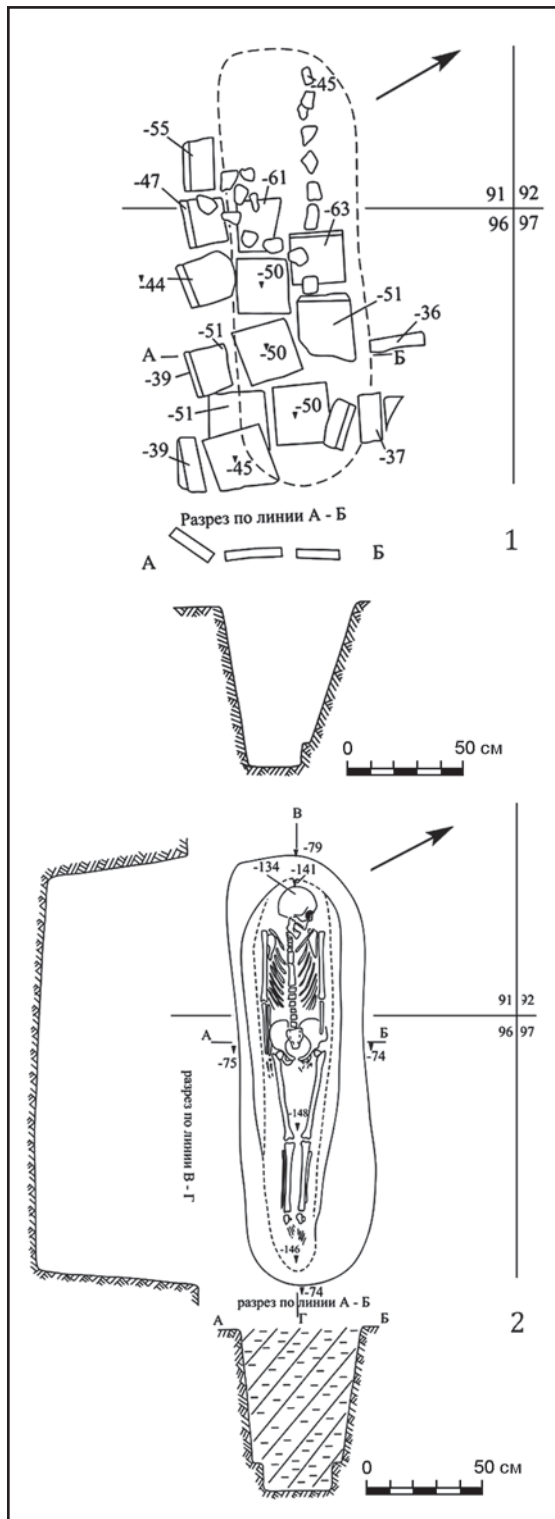


Рис. 7. Погребение 2 за пределами мавзолея. 1 — план и разрез кирпичного надгробия; 2 — план и разрезы погребения.

Fig. 7. Burial 2 outside of the mausoleum. 1 — plan and section of a brick gravestone; 2 — plan and sections of burial.

ямы четко выделялось на фоне материкового основания более светлым цветом (заполнение ямы — чернозем со светлым суглинком).

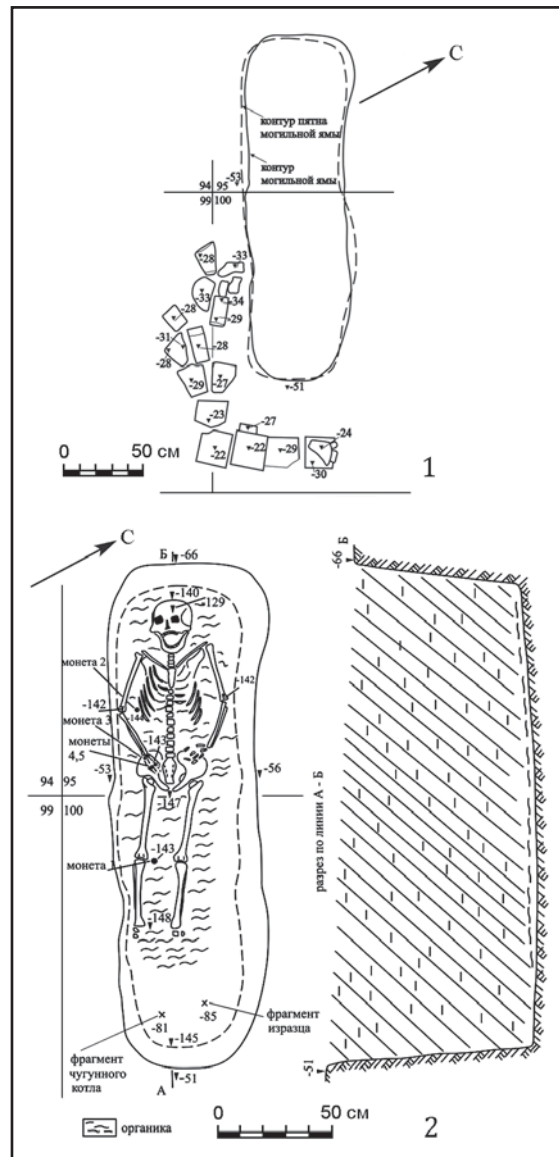


Рис. 8. Погребение 3 за пределами мавзолея. 1 — план остатков кирпичной вымостки (надгробия?); 2 — план и разрез погребения.

Fig. 8. Burial 3 outside of the mausoleum. 1 — plan the remnants of a brick coating surface (gravestone?); 2 — plan and section of burial.

Могильная яма имела овальную форму (рис. 8: 2). Ее размеры: длина — 2,3 м, ширина — до 0,73 м. Глубина ямы в материковом основании — до 0,94 м. Контур дна ямы имеет овальную форму, размеры 2,1 × 0,55 м. В заполнении ямы найдены фрагмент чугунного котла и фрагмент изразца (мозаики на кашине). Кроме того, в заполнении встречены фрагменты средневековых кирпичей. На дне могильной ямы лежал скелет взрослого человека. Под ним фиксировалась тонкая органическая прослойка черного цвета, толщиной до 1 см.

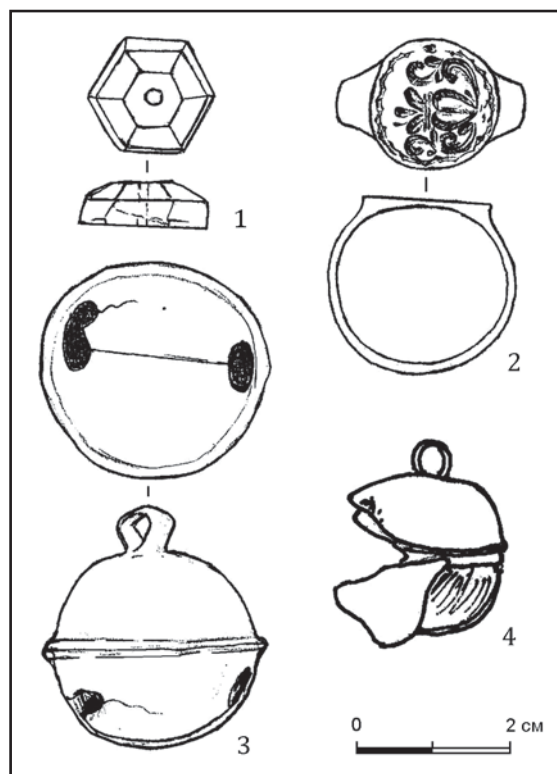


Рис. 9. Находки в мавзолее (1, 3, 4) и за его пределами (2): 1 — сердоликовая бусина; 2 — перстень из медного сплава; 3, 4 — бронзовые бубенчики.

Fig. 9. Finds in the mausoleum (1, 3, 4) and beyond (2): 1 — cornelian bead; 2 — copper alloy finger ring; 3, 4 — bronze bells.

Погребенная женщина 35—45 лет была положена вытянуто на спине, головой на ЗСЗ, лицом вверх. Руки погребенной были слегка согнуты в локтевом суставе. Фаланги кистей рук лежали на тазовых костях. Под плечевой костью левой руки найден мелкий фрагмент мозаики на кашине с белой поливой.

В погребении найдены пять серебряных золотоордынских монет (дирхемов). Монета 1 найдена между коленными суставами ног; монета 2 — у локтевого сустава правой руки; монета 3 — под правой тазовой костью на дне могильной ямы; монеты 4 и 5 — на правой тазовой кости между фалангами правой кисти (видимо, эти монеты были в правой руке погребенной).

Определение монет проведено Е.Ю. Гончаровым. *Монета 1:* Токтамыш; на обеих сторонах — имя и титул; 790-е гг.х.; место чекана не определяется (западные районы Улуса). *Монета 2:* аналогична монете 1. *Монета 3:* Токтамыш; на реверсе — символ веры; дата и место чеканки не известны. *Монета 4:* подражание джучидской монете Сарая ал-Джедид. *Монета 5:* Токтамыш; чекан Азака; 780-е гг.х.

Учитывая тот факт, что в погребениях 1, 2, 3 за пределами мавзолея встречаются фрагменты мозаики, кирпичи, в кирпичных надгробиях использовались кирпичи, аналогичные тем, из которых возведено здание (есть и кирпич в форме трапеции), можно предполагать, что данные погребения совершены позднее времени возведения здания и, возможно, связаны с окончанием его функционирования. По мнению Е.Ю. Гончарова, комплекс монет из погребения 3 мог попасть в погребение в начале XV в.

По заключению А.А. Казарницкого, ближайшие аналогии мужскому брахикранному черепу с уплощенным лицом и слабо выступающим носом (погребение 2 возле мавзолея) обнаружили среди городского населения Золотой Орды, тюркских кочевников доноволжских и казахстанских степей и погребенных в Ханской усыпальнице и культурном слое Булгара. Женские черепа (погребение 1 в мавзолее и погребение 3 возле мавзолея) расположились среди серий южносибирского облика (Казарницкий 2013: 86).

За пределами мавзолея найден перстень из медного сплава (рис. 9: 2), но его связь с мавзолеем не ясна.

Погребения в мавзолее и за его пределами, несомненно, связаны с мусульманским населением. Склеп в мавзолее, судя по размерам здания и архитектурному декору, предназначался для погребения представителей кочевой аристократии Орды. Видимо, им же могли принадлежать и вторичные погребения. Как уже отмечалось, погребение 1 в мавзолее не соответствует в полной мере каноническим требованиям ислама. Находки колокольчиков, явно происходящих из разрушенных погребений, свидетельствуют о наличии доисламских элементов в верованиях погребенных в мавзолее.

Положение лица погребенного вверх в погребении 3 за пределами мавзолея, находки в нем монет также являются отступлением от канона. По мнению Д.В. Васильева, монеты, встреченные примерно в 4% проанализированных им погребений, связаны с языческой традицией (Васильев 2007: 141).

Следует подчеркнуть, что мавзолеи у пос. Красный удалены от центров оседлости в Орде, поэтому отступления от канонических требований ислама в некоторой степени можно объяснить этим обстоятельством. Отклонения от мусульманского обряда характерны для захоронений в мавзолеех на всей территории Золотой Орды, в том числе и в городах (Васильев 2006: 118). Мавзолеи у пос. Красный маркировали перифе-

рийный кочевой улус, среди населения которого доисламские верования сохранялись и во второй половине XIV в. В этой связи стоит упомянуть подкурганное кочевническое погребение, раскопанное М.П. Труновым в начале XX в. примерно в 8 км севернее мавзолеев. В погребении с северо-западной ориентировкой была деревянная конструкция, ряд вещей (золотая серьга, железная пряжка, чаша из «белого металла с примесью меди», покрытая куском парчи на подкладке. В районе ног погребенного найден медный кованый котел (Трунов 1902). В фондах Воронежского областного краеведческого музея сохранились части медного сосуда и фрагмент ткани из этого погребения.

В 2007 и 2008 гг. обследовалась округа мавзолеев. Был проведен сбор подъемного материала и шурфовка поселения, одновременного мавзолея (площадь сбора подъемного материала 150 × 30 м). Поселение располагалось примерно в 140 м к юго-востоку от мавзолея 1. Были найдены многочисленные фрагменты кирпичей с бирюзовой поливой, фрагменты штампованных терра-

котовых плиток с бирюзовой поливой, мозаики на кашине, фрагменты неполивной керамики. Явно, что крупного поселения (городища) не было. Около месторасположения горна для обжига кирпичей, исследованного В.П. Левашевой в 1948 г., культурный слой не выявлен (Савицкий 2010; 2011).

Мавзолеи у пос. Красный — самые северные по Дону золотоордынские архитектурные памятники. Они датируются серединой — второй половиной XIV в. Мавзолеи были сооружены для погребения представителей аристократии кочевого улуса в Среднем Подонье. Погребения в мавзолеях и за пределами мавзолея 2 не соответствуют в полной мере каноническим требованиям ислама. Архитектурный декор мавзолеев имеет близкие аналогии на Селитренном городище в Нижнем Поволжье. Возможно, что из поволжских центров в Побитюжье доставлялись основные элементы архитектурного декора. Существование поселения городского типа («городище Краснохуторское») на р. Мечеть археологическими материалами не подтверждено.

Литература

- Васильев Д.В. 2003. Мавзолеи Золотой Орды: географический обзор и опыт типологизации. *Учёные записки Астраханского государственного университета*. Астрахань: Астраханский университет, 110—119.
- Васильев Д.В. 2006. Захоронения в золотоордынских мусульманских мавзолеях (опыт статистической обработки). В: Мурашева В.В. (отв. ред.). *Город и степь в контактной евро-азиатской зоне*. Тезисы докладов III Международной научной конференции, посвящённой 75-летию со дня рождения Г.А. Фёдорова-Давыдова (1931—2000). Москва: Нумизматическая литература, 117—118.
- Васильев Д.В. 2007. *Ислам в Золотой Орде (историко-археологическое исследование)*. Астрахань: Астраханский университет.
- «Доезд» 2006: Гамаюнов А.И., Яблонский А.Я. (публикация и предисловие). «Доезд» жильца Ивана Жолобова 1685 года: описание незаселённых территорий по рекам Битюг, Цна, Осередь и Дон, «мочно ли по тем рекам... построить города и слободы, и поселить села и деревни...». *Записки Липецкого областного краеведческого общества* V, 8—25.
- Егоров В.Л. 1980. Мавзолеи Водянского городища. *СА* (1), 74—89.
- Егоров В.Л. 1985. *Историческая география Золотой Орды в XIII—XIV вв.* Москва: Наука.
- Зиливинская Э.Д. 2008. *Усадьбы золотоордынских родов*. Астрахань: Астраханский университет.
- Зиливинская Э.Д. 2014. Мавзолеи западных районов Золотой Орды. *Крымское историческое обозрение* (1), 256—281.
- Казарницкий А.А. 2013. Краниологические материалы золотоордынского времени из Воронежской области. В: Матишов Д.Г. (отв. ред.). *Население Юга России с древнейших времен до наших дней*. Международная научная конференция. Донские антропологические чтения. Ростов-на-Дону: ЮНЦ РАН, 82—87.
- Левашева В.П. 1947. *Отчет об археологическом обследовании в Воронежской области по р. Битюг от г. Боброва до устья Битюга в 1947 г.* Архив ИА РАН. Р-1. №142.
- Левашева В.П. 1960. Золотоордынские памятники в Воронежской области. *Труды ГИМ* 37, 175—185.
- Савицкий Н.М. 2010. Разведочные работы в Бобровском районе Воронежской области. *АО 2007 года*, 182.
- Савицкий Н.М. 2011. Разведочные работы в Бобровском районе Воронежской области. *АО 2008 года*, 203.
- Трунов М.П. 1902. Раскопки в Бобровском уезде. *Труды ВУАК I*, XXXV—XLIV.
- Цыбин М.В. 1989. *Отчет об исследованиях в Воронежской и Тамбовской областях в 1989 году*. Архив ИА РАН. Р-1. №14432.
- Цыбин М.В. 2007. Архитектурный декор золотоордынского мавзолея у пос. Красный Воронежской области. В: Бочаров С.Г., Коваль В.Ю. (отв. ред.). *Поливная керамика Восточной Европы, Причерноморья и Средиземноморья в X—XVIII вв.* II международная научная конференция (Ялта, 19—23 ноября 2007 г.). Тезисы конференции. Ялта: Копи-Центр, 114—115.
- Цыбин М.В., Савицкий Н.М. 2009. Планировка мавзолея у пос. Красный Бобровского района Воронежской области. В: Килейников В.В. (отв. ред.). *Археологические памятники Восточной Европы* 13. Воронеж: ВГПУ, 218—220.
- Цыбин М.В., Савицкий Н.М. 2010. Погребения золото-

ордынского мавзолея у пос. Красный Бобровского района Воронежской области. В: Бессуднов А.Н. (отв. ред.). *Верхнедонской археологический сборник* 5. Липецк: ЛГПУ, 304—318.

Цыбин и др. 2003: Цыбин М.В., Матвеев Ю.П., Сафонов И.Е., Ковалевский В.Н. 2003. Исследования в бассейне реки Битюг на территории Воронежской области. *АО 2002 года*, 200—202.

References

- Vasil'ev, D.V. 2003. In *Uchenye zapiski Astrakhanskogo gosudarstvennogo universiteta (Scientific Bulletin of the Astrakhan State University)*. Astrakhan: Astrakhan State University, 110—119 (in Russian).
- Vasil'ev, D.V. 2006. In Murasheva, V.V. (ed.). *Gorod i step' v kontaktnoi evro-aziatskoi zone: Tezisy dokladov III Mezhdunarodnoi nauchnoi konferentsii, posviashchennoi 75-letiiu so dnia rozhdeniia G.A. Fedorova-Davydova (Towns and the Steppe in the Europe-Asia Contact Zone: Abstracts for the 3rd International Conference in Honor in the 75th Anniversary of G.A. Fyodorov-Davydov)*. Moscow: "Numizmaticheskaiia literatura" Publ., 117—118 (in Russian).
- Vasil'ev, D.V. 2007. *Islam v Zolotoi Orde: Istoriko-arkheologicheskoe issledovanie (Islam in the Golden Horde: Historical-Archaeological Research)*. Astrakhan: Astrakhan State University (in Russian).
- Gamaiunov, A.I., Yablonsky, A.Ya. (publ.). 2006. In *Zapiski Lipetskogo oblastnogo kraevedcheskogo obshchestva (Papers of the Lipetsk Oblast Society for Local Studies)* V, 8—25 (in Russian).
- Egorov, V.L. 1980. In *Sovetskaia Arkheologiia (Soviet Archaeology)* (1), 74—89 (in Russian).
- Egorov, V.L. 1985. *Istoricheskaiia geografiia Zolotoi Ordy v XIII—XIV vv. (Historical Geography of the Golden Horde in the 13th—14th Centuries)*. Moscow: "Nauka" Publ. (in Russian).
- Zilivinskaya, E.D. 2008. *Usad'by zolotoordynskikh gorodov (Manors in the Golden Horde Cities)*. Astrakhan: Astrakhan State University (in Russian).
- Zilivinskaya, E.D. 2014. In *Krymskoe istoricheskoe obozrenie (Crimean Historical Review)* (1), 256—281 (in Russian).
- Kazarnitskii, A.A. 2013. In Matishov, D.G. (ed.). *Naselenie Iuga Rossii s drevneishikh vremen do nashikh dnei (Residents of Southern Russia from the Earliest Times to Present Days)*. Series: Donskie antropologicheskie chteniia (Don Anthropological Readings). Rostov-on-Don: Southern Scientific Center of the Russian Academy of Sciences, 82—87 (in Russian).
- Levasheva, V.P. 1947. *Otchet ob arkheologicheskom obsledovanii v Voronezhskoi oblasti po r. Bitiug ot g. Bobrova do ust'ia Bitiuga v 1947 g. (Report on Archaeological Survey in the Voronezh Oblast, in the Bitiug River Basin from the Bobrov Town to the Bitiug Mouth, in 1947)*. Archive of the Institute of Archaeology of the Russian Academy of Sciences. R-I, no. 142 (in Russian).
- Levasheva, V.P. 1960. In *Trudy Gosudarstvennogo istoricheskogo muzeia (Proceedings of the State Historical Museum)* 37, 175—185 (in Russian).
- Savitskiy, N.M. 2010. In *Arkheologicheskie otkrytiia (Archaeological Discoveries)* 2007 goda, 182 (in Russian).
- Savitskiy, N.M. 2011. In *Arkheologicheskie otkrytiia (Archaeological Discoveries)* 2008 goda, 203 (in Russian).
- Trunov, M.P. 1902. In *Trudy Voronezhskoi uchenoi arkhivnoi komisii (Proceedings of the Voronezh Scientific Archival Commission)* I, XXXV—XLIV (in Russian).
- Tsybin, M.V. 1989. *Otchet ob issledovaniakh v Voronezhskoi i Tambovskoi oblastiakh v 1989 godu (Report on Investigations in the Voronezh and Tambov Oblasts in 1989)*. Archive of the Institute of Archaeology of the Russian Academy of Sciences. R-1, no. 14432 (in Russian).
- Tsybin, M.V. 2007. In Bocharov, S.G., Koval, V. Yu. (eds.). *Polivnaia keramika Vostochnoi Evropy, Prichernomor'ia i Sredizemnomor'ia v X—XVIII vv. (Glazed Pottery of Eastern Europe, the Mediterranean and Pontic Regions in the 10th—18th Centuries)*. Yalta: "Kopi-Tsentr" Publ., 114—115 (in Russian).
- Tsybin, M.V., Savitskiy, N.M. 2009. In Kileinikov, V.V. (ed.). *Arkheologicheskie pamiatniki Vostochnoi Evropy (Archaeological Sites of Eastern Europe)* 13. Voronezh: Voronezh State Pedagogical University, 218—220 (in Russian).
- Tsybin, M.V., Savitskiy, N.M. 2010. In Bessudnov, A.N. (ed.). *Verkhnedonskoi arkheologicheskii sbornik (Upper Don Archaeological Collected Papers)* 5. Lipetsk: Lipetsk State Pedagogical University, 304—318 (in Russian).
- Tsybin, M.V., Matveev, Yu.P., Safonov, I.E., Kovalevskii, V.N. 2003. In *Arkheologicheskie otkrytiia 2002 goda (Archaeological Discoveries in 2002)*, 200—202 (in Russian).

Список сокращений

ААМ КГУ	— Архив Археологического музея Казанского государственного университета. Казань.
АВЕС	— Археология Восточно-Европейской степи. Саратов.
АГПА	— Армавирская государственная педагогическая академия. Армавир.
АГПИ	— Армавирский государственный педагогический институт. Армавир.
АГПИ	— Астраханский государственный педагогический институт. Астрахань.
АГПУ	— Армавирский государственный педагогический университет. Армавир.
АГУ	— Актобинский региональный государственный университет имени К. Жубанова. Актобе.
АГУ	— Астраханский государственный университет. Астрахань.
АДСВ	— Античная древность и средние века. Свердловск / Екатеринбург.
АДУ	— Археологічні дослідження в Україні. Київ.
АЕС	— Археология евразийских степей. Казань.
АИАПМЗ	— Азовский историко-археологический и палеонтологический музей-заповедник. Азов.
АИК	— Археологические исследования в Крыму. Симферополь.
АИМ	— Археологические исследования в Молдавии. Кишинев.
АИППЗ	— Археология и история Пскова и Псковской земли. Москва; Псков.
АКМ	— Армавирский краеведческий музей. Армавир.
АлГУ	— Алтайский государственный университет. Барнаул.
АмГУ	— Амурский государственный университет. Благовещенск.
АН	— Академия наук.
АН КазССР	— Академия наук Казахской ССР. Алма-Ата.
АН РБ	— Академия наук Республики Башкортостан. Уфа.
АН РТ	— Академия наук Республики Татарстан. Казань.
АН СССР	— Академия наук Союза Советских Социалистических Республик. Москва.
АН ЧР	— Академия наук Чеченской республики. Грозный.
АНИИЭЯЛИ	— Адыгейский научно-исследовательский институт экономики, языка, литературы и истории. Майкоп.
АНСК	— Археологическое наследие Саратовского края. Саратов.
АО	— Археологические открытия. Москва.
АСГЭ	— Археологический сборник Государственного Эрмитажа. Ленинград / Санкт-Петербург.
АЭАЕ	— Археология, этнография и антропология Евразии. Новосибирск.
АЭМК	— Археология и этнография Марийского края. Йошкар-Ола.
БашГПИУ	— Башкирский государственный педагогический университет. Уфа.
БГИАМЗ	— Болгарский государственный историко-архитектурный музей-заповедник. Болгар.
БГУ	— Бурятский государственный университет. Улан-Удэ.
БелГУ	— Белгородский государственный университет. Белгород.
БНЦ СО РАН	— Бурятский научный центр Сибирского отделения Российской Академии наук. Улан-Удэ.
БНЦ УрО АН СССР	— Башкирский научный центр Уральского отделения Академии наук СССР. Уфа.
БФ СО АН СССР	— Бурятский филиал Сибирского отделения Академии наук СССР. Улан-Удэ.
БФАН СССР	— Башкирский филиал Академии наук СССР. Уфа.
ВА	— Вестник антропологии. Москва.
ВААЭ	— Вестник археологии, антропологии и этнографии. Тюмень.
ВАГС	— Волгоградский филиал Академии государственной службы. Волгоград.
ВВ	— Византийский временник. Москва.
ВГПИ	— Воронежский государственный педагогический институт. Воронеж.
ВГПУ	— Воронежский государственный педагогический университет. Воронеж.
ВГУ	— Воронежский государственный университет. Воронеж.
ВДИ	— Вестник древней истории. Москва.
ВолГПИ	— Волгоградский государственный педагогический институт. Волгоград.
ВолГУ	— Волгоградский государственный университет. Волгоград.
ВСКИ	— Вопросы северокавказской истории. Армавир.
ВУАК	— Воронежская ученая архивная комиссия.
ВУАЭ	— Волго-Уральская археологическая экспедиция АН СССР.
ВФ РАНХиГС	— Волгоградский филиал Российской академии народного хозяйства и государственной службы. Волгоград.
ГАГУ	— Горно-Алтайский государственный университет. Горно-Алтайск.
ГАСК	— Государственный архив Ставропольского края. Ставрополь.
ГАСО	— Государственный архив Саратовской области. Саратов.
ГВИПМЗ	— Государственный военно-исторический и природный музей-заповедник.
ГИМ	— Государственный исторический музей. Москва.
ГМВ / ГМИНВ	— Государственный музей искусств народов Востока. Москва.
ГРВЛ	— Главная редакция восточной литературы издательства «Наука». Москва.
ГУП	— Государственное унитарное предприятие.

ГЭ	— Государственный Эрмитаж. Ленинград / Санкт-Петербург.
ДА	— Донская археология. Ростов-на-Дону.
ДАС	— Донецкий археологический сборник. Донецк.
ДБ	— Древности Биляра. Казань.
ДВНЦ АН СССР	— Дальневосточный научный центр Академии наук СССР. Владивосток.
ДВО РАН	— Дальневосточное отделение Российской Академии наук. Владивосток.
ДГУ / ДонГУ	— Донецкий государственный университет. Донецк.
ДнГУ	— Днепропетровский государственный университет. Днепропетровск.
ДонНУ	— Донецкий национальный университет. Донецк.
ДСПК / ДСПиК	— Древности Степного Причерноморья и Крыма. Запорожье.
ЕНУ	— Евразийский национальный университет им. Л. Н. Гумилева. Астана.
ЗабГУ	— Забайкальский государственный университет. Чита.
ЗВОРАО	— Записки Восточного отделения Русского археологического общества. Санкт-Петербург.
ЗИАН	— Записки Императорской Академии наук. Санкт-Петербург.
ЗКАЭ	— Западно-Казахстанская археологическая экспедиция.
ЗКМ	— Зимовниковский краеведческий музей. Зимовники.
ЗНУ	— Запорожский национальный университет. Запорожье.
ЗООИД	— Записки Одесского общества истории и древностей. Одесса.
ИА АН РТ	— Институт археологии им. А. Х. Халикова Академии наук Республики Татарстан. Казань.
ИА КН МОН РК	— Институт археологии им. А. Х. Маргулана Комитета науки Министерства образования и науки Республики Казахстан. Алматы.
ИА НАНУ	— Институт археологии Национальной Академии наук Украины. Киев.
ИА РАН	— Институт археологии Российской Академии наук. Москва.
ИАИАИД	— Историко-археологические исследования в г. Азове и на Нижнем Дону. Азов.
ИАК	— Известия Императорской археологической комиссии. Санкт-Петербург.
ИАК	— Императорская археологическая комиссия. Санкт-Петербург.
ИАК РАН	— Институт археологии Крыма Российской Академии наук. Симферополь.
ИАИ	— Известия Императорской Академии наук. Санкт-Петербург.
ИАЭТ СО РАН	— Институт археологии и этнографии Сибирского отделения Российской Академии наук. Новосибирск.
ИГ СО РАН	— Институт географии им. В. Б. Сочавы Сибирского отделения Российской Академии наук. Иркутск.
ИИ АН РТ	— Институт истории им. Ш. Марджани Академии наук Республики Татарстан. Казань.
ИИАЭ ДВО РАН	— Институт истории, археологии и этнографии народов Дальнего Востока Дальневосточного отделения Российской Академии наук. Владивосток.
ИИМК РАН	— Институт истории материальной культуры Российской Академии наук. Санкт-Петербург.
ИИФФ СО АН СССР	— Институт истории, филологии и философии Сибирского отделения Академии наук СССР. Новосибирск.
ИМБТ СО РАН	— Институт буддологии, тибетологии и монголоведения Сибирского отделения Российской Академии наук. Улан-Удэ.
ИМФ АН СССР	— Известия Молдавского филиала Академии наук СССР. Кишинев.
ИНК	— Историческое наследие Крыма. Симферополь.
ИОАИЭ	— Известия Общества археологии, истории и этнографии при Казанском университете. Казань.
ИПОС СО РАН	— Институт проблем освоения Севера Сибирского отделения Российской Академии наук. Тюмень.
ИРГО	— Императорское Русское географическое общество. Санкт-Петербург.
ИрГТУ	— Иркутский государственный технический университет. Иркутск.
ИТОИАЭ	— Известия Таврического общества истории, археологии и этнографии. Симферополь.
ИТУАК	— Известия Таврической ученой архивной комиссии. Симферополь.
ИФЖ	— Историко-филологический журнал. Ереван.
ИЭА РАН	— Институт этнологии и антропологии им. Н. Н. Миклухо-Маклая Российской Академии наук. Москва.
ИЯЛИ КНЦ РАН	— Институт языка, литературы и истории им. Г. Ибрагимова, Казанский научный центр Российской Академии наук. Казань.
ИЯЛИ КФАН СССР	— Институт языка, литературы и истории, Казанский филиал Академии наук СССР. Казань.
ІА НАНУ	— Інститут археології Національної Академії наук України. Київ.
ІМФЕ	— Інститут мистецтвознавства, фольклористики та етнології ім. М. Т. Рильського Національної Академії наук України. Київ.
КалмГУ	— Калмыцкий государственный университет. Элиста.
КАЭ	— Кавказская археологическая экспедиция.
КАЭЭ	— Камская археолого-этнографическая экспедиция.
КБИГИ	— Кабардино-Балкарский институт гуманитарных исследований. Нальчик.
КГИАМЗ	— Краснодарский государственный историко-археологический музей-заповедник им. Е. Д. Фелицына. Краснодар.
КГПИ	— Куйбышевский государственный педагогический институт. Куйбышев.
КГПУ	— Красноярский государственный педагогический университет им. В. П. Астафьева. Красноярск.
КГУ	— Куйбышевский государственный университет. Куйбышев.
КГУКИ	— Краснодарский государственный университет культуры и искусств. Краснодар.
КИУ	— Казанский Императорский университет. Казань.

ККАЭЭ	— Киргизская комплексная археолого-этнографическая экспедиция АН СССР.
КККМ	— Красноярский краевой краеведческий музей. Красноярск.
КНИИ ИФЭ	— Калмыцкий научно-исследовательский институт истории, филологии и экономики. Элиста.
КСИА	— Краткие сообщения Института археологии АН СССР / РАН. Москва.
КСИИМК	— Краткие сообщения Института истории материальной культуры. Ленинград / Санкт-Петербург.
КСКДА	— Комитет Ставропольского края по делам архивов. Ставрополь.
КубГУ	— Кубанский государственный университет. Краснодар.
КузГТУ	— Кузбасский государственный технический университет. Кемерово.
КФ ИА НАНУ	— Крымский филиал Института археологии Национальной академии наук Украины. Симферополь.
КЧНИИ	— Карачаево-Черкесский научно-исследовательский институт. Черкесск.
ЛГПУ	— Липецкий государственный педагогический университет. Липецк.
ЛГУ	— Ленинградский государственный университет. Ленинград.
МАИЭТ	— Материалы по археологии, истории и этнографии Таврии. Симферополь.
МАК	— Материалы по археологии Кавказа, собранные экспедициями Московского археологического общества. Москва.
МАО	— Императорское Московское археологическое общество. Москва.
МарГУ	— Марийский государственный университет. Йошкар-Ола.
МарНИИЯЛИ	— Марийский научно-исследовательский институт языка, литературы и истории. Йошкар-Ола.
МАРХИ	— Московский архитектурный институт. Москва.
МАЗ РАН	— Музей антропологии и этнографии им. Петра Великого «Кунсткамера» Российской Академии наук. Санкт-Петербург.
МГИКЗ	— Мангистауский государственный историко-культурный заповедник. Актау.
МГУ	— Московский государственный университет им. М.В. Ломоносова. Москва.
МИА	— Материалы и исследования по археологии СССР. Москва; Ленинград.
МИАП	— Материалы и исследования по археологии Поволжья. Йошкар-Ола.
МИАСК	— Материалы и исследования по археологии Северного Кавказа. Армавир.
МИИKN СК	— Материалы по изучению историко-культурного наследия Северного Кавказа. Ставрополь.
МИТТ	— Материалы по истории туркмен и Туркмении. Москва; Ленинград.
МИЦАИ	— Международный институт центральноазиатских исследований. Самарканд.
МНК	— Международная нумизматическая конференция.
МНПК	— Международная научно-практическая конференция.
МОН РК РК	— Министерство образования и науки Республики Казахстан. Астана / Нур-Султан.
МЮКАЭ	— Материалы Южно-крымской археологической экспедиции. Санкт-Петербург; Симферополь.
НА ИА НАНУ	— Научный архив Института археологии Национальной Академии наук Украины. Киев.
НА ИИМК	— Научный архив Института истории материальной культуры. Ленинград / Санкт-Петербург.
НА НЗХТ	— Научный архив Национального заповедника «Херсонес Таврический». Севастополь.
НАВ	— Нижневолжский археологический вестник. Волгоград.
НАНУ	— Национальная Академия наук Украины. Киев.
НГУ	— Новосибирский государственный университет. Новосибирск.
НИИГН	— Научно-исследовательский институт гуманитарных наук при правительстве Республики Мордовия. Саранск.
НИИЯЛИ ЯАССР	— Научно-исследовательский институт языка, литературы и истории Якутской АССР. Якутск.
НМ РТ	— Национальный музей Республики Татарстан. Казань.
ННГУ	— Нижегородский государственный университет им. Н.И. Лобачевского. Нижний Новгород.
НОА ИА РАН	— Научно-отраслевой архив Института археологии Российской Академии наук. Москва.
НФ МА РТ	— Научный фонд Музея археологии Республики Татарстан. Казань.
НЭ / НиЭ	— Нумизматика и эпиграфика. Москва.
ОАК	— Отчет Императорской Археологической комиссии. Санкт-Петербург.
ОмГПУ	— Омский государственный педагогический университет. Омск.
ОмГУ	— Омский государственный университет им. Ф.М. Достоевского. Омск.
ПА	— Поволжская археология. Казань.
ПАЭ ИА АН СССР	— Поволжская археологическая экспедиция Института археологии Академии наук СССР.
ПАЭ МарГУ	— Поволжская археологическая экспедиция Марийского государственного университета.
ПГГПУ	— Пермский государственный гуманитарно-педагогический университет. Пермь.
ПГПУ	— Пензенский государственный педагогический университет им. В.Г. Белинского. Пенза.
ПСРЛ	— Полное собрание русских летописей.
РА	— Российская археология. Москва.
РАН	— Российская Академия наук. Москва.
РАНХиГС	— Российская академия народного хозяйства и государственной службы при Президенте Российской Федерации. Москва.
РГГУ	— Российский государственный гуманитарный университет. Москва.
РГУ	— Ростовский государственный университет. Ростов-на-Дону.
РИО	— редакционно-издательский отдел.
РМСАЭ	— Российско-монгольская совместная археологическая экспедиция.

РО НА ИИМК РАН	— Рукописный отдел Научного архива Института истории материальной культуры. Ленинград / Санкт-Петербург.
РЦСЭ МЮ РФ	— региональный центр судебной экспертизы Министерства юстиции Российской Федерации.
СА	— Советская археология. Москва.
САИ	— Свод археологических источников. Москва; Ленинград.
СамГПУ	— Самарский государственный педагогический университет. Самара.
СВ	— Средние века. Москва.
СВКНИИ ДВО РАН	— Северо-Восточный комплексный научно-исследовательский институт Дальневосточного отделения Российской Академии наук. Магадан.
СГУ	— Саратовский государственный университет. Саратов.
СГУ	— Ставропольский государственный университет. Ставрополь.
СЕЭС	— Степи Европы в эпоху средневековья. Донецк.
СКФУ	— Северо-Кавказский федеральный университет. Ставрополь.
СМАЭ	— Сборник Музея антропологии и этнографии. Москва; Ленинград / Санкт-Петербург.
СМИЗО	— Сборник материалов, относящихся к истории Золотой Орды. Москва; Санкт-Петербург / Ленинград.
СМОПК	— Сборник материалов для описания местностей и племен Кавказа. Тифлис.
СНЦ РАН	— Самарский научный центр Российской академии наук. Самара.
СО	— Сибирское отделение.
СО АН СССР	— Сибирское отделение Академии наук СССР. Новосибирск.
СОИМК	— Самарский областной историко-краеведческий музей. Самара.
СОМК / СМК	— Саратовский областной музей краеведения. Саратов.
СОРГО	— Сибирский отдел Русского географического общества. Иркутск.
СПбГУ	— Санкт-Петербургский государственный университет. Санкт-Петербург.
СУАК	— Саратовская [губернская] учёная архивная комиссия. Саратов.
СФУ	— Сибирский федеральный университет. Красноярск.
ТашГУ	— Ташкентский государственный университет. Ташкент.
ТБАЭ	— Труды Богучанской археологической экспедиции. Новосибирск.
ТГИМ	— Труды Государственного исторического музея. Москва.
ТГЭ	— Труды Государственного Эрмитажа. Ленинград / Санкт-Петербург.
ТИЭ	— Труды Института этнографии им. Н. Н. Миклухо-Маклая. Москва.
ТКГПИ	— Труды Куйбышевского государственного педагогического института. Куйбышев.
ТОКМ	— Тамбовский областной краеведческий музей. Тамбов.
ТомГУ	— Томский государственный университет. Томск.
Тр. ГИМ	— Труды Государственного исторического музея. Москва.
ТувГУ	— Тувинский государственный университет. Кызыл.
УАВ	— Уфимский археологический вестник. Уфа.
УдГУ	— Удмуртский государственный университет. Ижевск.
УдНИИ	— Удмуртский научно-исследовательский институт. Ижевск.
УЗ ХакНИИЯЛИ	— Учёные записки Хакасского научно-исследовательского института языка, литературы и истории. Абакан.
УзЧНИИ	— Учёные записки Чувашского научно-исследовательского института. Чебоксары.
УИИЯЛ УрО РАН	— Удмуртский институт истории, языка и литературы Уральского отделения Российской Академии наук. Ижевск.
УТОПК	— Українське товариство охорони пам'яток історії та культури. Київ.
ФБУ	— Федеральное бюджетное учреждение.
ХакНИИЯЛИ	— Хакасский научно-исследовательский институт языка, литературы и истории. Абакан.
ХАЭЭ АН СССР	— Хорезмская археолого-этнографическая экспедиция Академии наук СССР.
ЦАИ АГПА	— Центр археологических исследований Армавирской государственной педагогической академии. Армавир.
ЦАИ АГПИ	— Центр археологических исследований Армавирского государственного педагогического института. Армавир.
ЧГИГН	— Чувашский государственный институт гуманитарных наук. Чебоксары.
ЧГКМ	— Челябинский государственный краеведческий музей. Челябинск.
ЧГУ	— Чеченский государственный университет. Грозный.
ЧГУ	— Чувашский государственный университет им. И. Н. Ульянова. Чебоксары.
ЧИНИИСФ	— Чечено-Ингушский государственный научно-исследовательский институт истории, социологии и филологии. Грозный.
ЭКМ	— Энгельсский краеведческий музей. Энгельс.
ЮТАКЭ	— Южно-Туркменистанская археологическая комплексная экспедиция.
BAR IS	— British Archaeological Reports, International Series. Oxford.
BHAMR	— Bolgar Historical and Architectural Museum-Reserve. Bolgar.
IEA RAS	— Institute of Anthropology and Ethnography, Russian Academy of Sciences. Moscow.
IPOS / IPND SB RAS	— Institute for Problems of Development of the North, Siberian Branch of the Russian Academy of Sciences. Tyumen.
NM RT	— National Museum of the Republic of Tatarstan. Kazan.
RAS	— Russian Academy of Sciences. Moscow.
RMN	— Réunion des musées nationaux. Paris.
SMOA	— The State Museum of Oriental Art. Moscow.



Герман Алексеевич Фёдоров-Давыдов

(17 июля 1931 — 23 апреля 2000)

Российский историк и археолог, специалист по археологии, истории, нумизматике Золотой Орды и средневековой Восточной Европы, один из основателей и руководитель Поволжской археологической экспедиции. Доктор исторических наук, профессор Московского государственного университета, член-корреспондент Германского археологического общества с 1983 года, действительный член РАЕН, лауреат Ломоносовской премии I степени (1998 г.), координатор секции археологии Экспертного совета по истории, археологии, этнографии Российского гуманитарного научного фонда

stratum

АРХЕОЛОГИЧЕСКИЕ ИСТОЧНИКИ
ВОСТОЧНОЙ ЕВРОПЫ

ARCHAEOLOGICAL RECORDS
OF EASTERN EUROPE



9 789975 319881 >