



ГЕНУЭЗСКАЯ ГАЗАРИЯ *и* ЗОЛОТАЯ ОРДА

THE GENOESE GAZARIA
AND THE GOLDEN HORDE

ИНСТИТУТ АРХЕОЛОГИИ им. А. Х. ХАЛИКОВА
АКАДЕМИИ НАУК РЕСПУБЛИКИ ТАТАРСТАН

УНИВЕРСИТЕТ ВЫСШАЯ АНТРОПОЛОГИЧЕСКАЯ ШКОЛА



ГЕНУЭЗСКАЯ ГАЗАРИЯ *и* ЗОЛОТАЯ ОРДА

Том 2

Памяти Г. А. Фёдорова-Давыдова

*Под редакцией
С. Г. Бочарова и А. Г. Ситдикова*

Казань — Кишинев

2019

stratum

АРХЕОЛОГИЧЕСКИЕ ИСТОЧНИКИ
ВОСТОЧНОЙ ЕВРОПЫ

ARCHAEOLOGICAL RECORDS
OF EASTERN EUROPE

INSTITUTE OF ARCHAEOLOGY NAMED AFTER A. KH. KHALIKOV,
TATARSTAN ACADEMY OF SCIENCES
HIGH ANTHROPOLOGICAL SCHOOL UNIVERSITY



THE GENOESE GAZARIA *and* THE GOLDEN HORDE

Volume 2

In memory of German Fyodorov-Davydov

*Edited by
Sergei Bocharov and Ayrat Sitdikov*

Kazan — Kishinev

2019

Printed by decision of the Academic Council
of the Institute of Archaeology named after A.Kh. Khalikov,
Tatarstan Academy of Sciences

Edited by:
Sergei Bocharov and Ayrat Sitdikov

Reviewed by:
Doctor of Historical Sciences **Ildus K. Zagidullin**,
Head of the Sector of Modern History,
Institute of History named after Sh. Mardjani,
Tatarstan Academy of Sciences

Doctor of Historical Sciences, Associate Professor **Anatoliy R. Kantorovich**,
Head of the Chair of Archaeology,
Department of History,
M. V. Lomonosov Moscow State University

Doctor of Historical Sciences **Vadim V. Trepavlov**,
Head of the Center of History of the Peoples of Russia and Interethnic Relations,
leading research fellow of the Institute for the Russian History,
Russian Academy of Sciences

Doctor of Historical Sciences **Rustam M. Shukurov**,
Associate Professor of the Chair of Medieval History,
Department of History,
M. V. Lomonosov Moscow State University

Памяти
Германа Алексеевича Фёдорова-Давыдова
(1931—2000)



In memory of
German Fyodorov-Davydov
(1931—2000)

СОДЕРЖАНИЕ

С. Г. Бочаров, А. Г. Ситдилов (Казань, Россия). Предисловие	15
--	-----------

СИБИРЬ, ЗАБАЙКАЛЬЕ И ДАЛЬНИЙ ВОСТОК

Н. Г. Артемьева (Владивосток, Россия). Архитектура жилых дворцовых сооружений Верхней столицы чжурчжэньского государства Восточное Ся.	21
Е. И. Гельман (Владивосток, Россия). Очерки истории селадонов	33
О. В. Дьякова (Владивосток, Россия). Позднесредневековые памятники Приморья.	53
А. В. Харинский (Иркутск, Россия), М. П. Рыкун (Томск, Россия), Е. В. Ковычев (Чита, Россия), Н. Н. Крадин (Владивосток, Россия). Монгольский могильник середины XIII — начала XV вв. Окошки 1 в Юго-Восточном Забайкалье: конструктивные и антропологические аспекты.	69
Н. Н. Крадин, С. Е. Бакшеева (Владивосток, Россия), Е. В. Ковычев (Чита, Россия), С. Д. Прокопец (Владивосток, Россия), А. В. Харинский (Иркутск, Россия). Раскопки Хирхиринаского городища в Юго-Восточном Забайкалье	107
П. О. Сенотрусова, П. В. Мандрыка (Красноярск, Россия). Наконечники стрел населения Нижнего Приангарья в развитом средневековье	131
С. Г. Скобелев, А. В. Выборнов (Новосибирск, Россия). Средний Енисей в монгольское время	145
И. Л. Кызласов (Москва, Россия). Археологические признаки государственного межевания. Методическое значение южносибирской медиевистики	157
Д. К. Тулуш (Кызыл, Россия). Древнемонгольские города Тувы: обзор современного состояния	179
А. А. Тишкин (Барнаул, Россия). Археологические памятники монгольского времени на юге Западной Сибири и Алтае: результаты исследований и опыт интерпретации	185
С. Ф. Татауров (Омск, Россия). Город Тара и его роль в судьбе сибирских татар в XVII веке	199

СРЕДНЯЯ АЗИЯ

В. А. Кольченко (<i>Бишкек, Кыргызстан</i>). Христианское кладбище монгольского времени на городище Бурана (по данным архивных документов о раскопках 1886 года)	209
А. А. Бисембаев (<i>Актобе, Казахстан</i>). Западный Казахстан в XIII—XIV вв. Историко-географическая ситуация	223
М. Д. Калменов, А. Е. Бижанова (<i>Уральск, Казахстан</i>). Топография и хронология средневековых поселений западных регионов Казахстана .	237
Э. Д. Зиливинская (<i>Москва, Россия</i>). Новые исследования на золотоордынских поселениях Западного Казахстана.	263

СРЕДНЯЯ ВОЛГА

Е. Е. Воробьева (<i>Казань, Россия</i>), М. И. Федулов (<i>Чебоксары, Россия</i>). К вопросу о русско-ордынском пограничье в Марийско-Чувашском Поволжье	289
Д. Ю. Бадеев (<i>Москва, Россия</i>). Усадьбы золотоордынского Болгара. . . .	297
В. Ю. Коваль (<i>Москва, Россия</i>). Фортификация Болгара в XIV в.: современное состояние проблемы.	307
К. А. Руденко (<i>Казань, Россия</i>). Этногеография Булгарской области Золотой Орды (по археологическим материалам)	325
С. И. Валиулина (<i>Казань, Россия</i>). Золотоордынский Биляр.	379
Д. А. Сташенков (<i>Самара, Россия</i>). Кузькинский мордовский могильник конца XIII — XIV в.: к истории населения правобережья Самарского Поволжья в эпоху Золотой Орды	413
А. М. Гайнутдинов, А. Г. Ситдинов, А. С. Старков (<i>Казань, Россия</i>). Арабиграфичные надписные камни из раскопок Казанского кремля 2000-х гг.	433

НИЖНЯЯ ВОЛГА

Д. А. Кубанкин (<i>Саратов, Россия</i>). Религиозный и этнический состав населения Укека. К вопросу об этноконфессиональной топографии городища	443
Л. Ф. Недашковский, М. Б. Шигапов (<i>Казань, Россия</i>). Особенности топографии и застройки Багаевского селища	463
Е. М. Пигарёв (<i>Казань, Россия</i>). Административно-территориальная структура области Сарай (дельта р. Волга)	483
М. В. Цыбин, Н. М. Савицкий (<i>Воронеж, Россия</i>). Комплекс золотоордынских памятников у пос. Красный Бобровского района Воронежской области.	509

З.В. Доде (Ростов-на-Дону, Россия). Ртутный странник: об исследовании одного средневекового погребения	521
И.Ю. Лапшина (Волгоград, Россия). Проблема правления Тинибека . . .	547

СЕВЕРНЫЙ КАВКАЗ, СЕВЕРНОЕ ПРИЧЕРНОМОРЬЕ И КРЫМ

Л.В. Яворская (Москва, Россия). Скопления костей животных в городах Золотой Орды: основные находки, видовой состав, анатомический набор	553
В.А. Бабенко (Ставрополь, Россия). Локализация комплекса из урочища Гашун-Уста (Ставропольская губерния, 1890 г.) и выделение золотоордынских владений в Центральном Предкавказье . .	569
Ю.В. Зеленский (Краснодар, Россия). Находки половецких каменных изваяний как источник по изучению географии половецких кочевий степного Прикубанья	585
Л.М. Носкова (Москва, Россия). Адыгская керамика из археологических памятников XIII—XV веков в фондах Государственного музея Востока . .	589
А.В. Дмитриев (Новороссийск, Россия), Е.И. Нарожный (Армавир, Россия). Два захоронения воинов-кочевников XIII—XIV вв. из Северо- Восточного Причерноморья (к истории формирования комплекса вооружения Золотой Орды)	599
А.Н. Масловский (Азов, Россия). Топография городских могильников золотоордынского Азака и их влияние на общегородскую планировку . .	641
А.П. Минаев, Н.И. Юдин (Азов, Россия). Новые данные по исторической географии золотоордынских поселений Нижнего Подонья и Северо- Восточного Приазовья	657
Э.Е. Кравченко (Донецк, Украина). Средневековые поселения на территории Донецких степей	669
В.П. Кирилко (Симферополь, Крым). Культовая архитектура золотоордынского Крыма: версия Э.Д. Зиливинской	691
С.Г. Бочаров (Казань, Россия). Историческая география крымских территорий Генуэзской Газарии (1275—1475 гг.)	741
С.В. Дьячков (Харьков, Украина). Консульский замок генуэзской крепости Чембало XIV—XV вв. (по материалам археологических раскопок 1999—2008 гг.)	771
Л. Бакуменко-Пырнэу, Л. Беженару, С. Рафаилэ-Станк (Яссы, Румыния). Пищевые ресурсы животного происхождения в золотоордынский период на примере Старого Орхей (Республика Молдова)	791
Список сокращений.	804

CONTENTS

S. G. Bocharov, A. G. Sitdikov (<i>Kazan, Russian Federation</i>). Foreword	15
---	-----------

SIBERIA, TRANSBAIKALIA AND THE FAR EAST

N. G. Artemieva (<i>Vladivostok, Russian Federation</i>). Architecture of Palatial Residential Premises in the Upper Capital City of the Jurchen State — the Eastern Xia	21
--	-----------

E. I. Gelman (<i>Vladivostok, Russian Federation</i>). Essays on the History of Celadons	33
--	-----------

O. V. Dyakova (<i>Vladivostok, Russian Federation</i>). Late Medieval Archaeological Sites of Primorye	53
--	-----------

A. V. Kharinsky (<i>Irkutsk, Russian Federation</i>), M. P. Rykun (<i>Tomsk, Russian Federation</i>), E. V. Kovychev (<i>Chita, Russian Federation</i>), N. N. Kradin (<i>Vladivostok, Russian Federation</i>). The Mongol Cemetery of the Mid-13th — Early 15th Centuries Okoshki 1 in the South-Eastern Transbaikalia: constructive and anthropological aspects	69
--	-----------

N. N. Kradin, S. E. Baksheeva (<i>Vladivostok, Russian Federation</i>), E. V. Kovychev (<i>Chita, Russian Federation</i>), S. D. Prokopets (<i>Vladivostok, Russian Federation</i>), A. V. Kharinsky (<i>Irkutsk, Russian Federation</i>). Excavations of Khirkhira Town in South-Eastern Transbaikalia	107
--	------------

P. O. Senotrusova, P. V. Mandryka (<i>Krasnoyarsk, Russian Federation</i>). Arrowheads of the Lower Angara Region Population in the High Middle Ages	131
--	------------

S. G. Skobelev, A. V. Vybornov (<i>Novosibirsk, Russian Federation</i>). Middle Yenisei Region in the Mongol Time	145
---	------------

I. L. Kyzlasov (<i>Moscow, Russian Federation</i>). Archaeological Signs of State Land Surveying. Methodological Value of the South Siberian Medieval Archaeology	157
---	------------

D. K. Tulush (<i>Kyzyl, Russian Federation</i>). Towns of the Early Mongol Time in Tuva: overview of the current state	179
--	------------

A. A. Tishkin (<i>Barnaul, Russian Federation</i>). Archaeological Sites of Mongol Time in the South of Western Siberia and Altai: research results and interpretation experience	185
---	------------

S. F. Tataurov (<i>Omsk, Russian Federation</i>). The Town of Tara and its Role in the Fate of the Siberian Tatars in the 17th Century	199
---	------------

CENTRAL ASIA

- V.A. Kolchenko** (*Bishkek, Kyrgyzstan*). **Christian Cemetery of Mongol Time at Burana Town: according to archival documents on excavations in 1886.** . . . 209
- A.A. Bissembayev** (*Aktobe, Kazakhstan*). **Western Kazakhstan in 13th—14th Centuries. Historical and Geographical Situation** 223
- M. D. Kalmenov, A. E. Bizhanova** (*Uralsk, Kazakhstan*). **Topography and Chronology of Medieval Settlements in Western Regions of Kazakhstan** . . . 237
- E. D. Zilivinskaya** (*Moscow, Russian Federation*). **New Research in the Golden Horde Settlements of Western Kazakhstan.** 263

MIDDLE VOLGA

- E. E. Vorobeva** (*Kazan, Russian Federation*), **M. I. Fedulov** (*Cheboksary, Russian Federation*). **To the Question about the Russia-Golden Horde Borderlands in Mari-Chuvash Area of the Volga Region** 289
- D. Yu. Badeev** (*Moscow, Russian Federation*). **Homesteads of the Golden Horde Bolgar** 297
- V. Yu. Koval** (*Moscow, Russian Federation*). **Fortification of Bolgar Town in the 14th Century: the current state of the problem** 307
- K. A. Rudenko** (*Kazan, Russian Federation*). **Ethnogeography of the Bulgar Region of the Golden Horde by Archaeological Sources.** 325
- S. I. Valiulina** (*Kazan, Russian Federation*). **The Golden Horde Bilyar** 379
- D. A. Stashenkov** (*Samara, Russian Federation*). **Kuzkino Mordovian Burial Ground of the Late 13th—14th Centuries: toward the history of the population of the right bank of the Samara Volga region in the Golden Horde era** 413
- A. M. Gaynutdinov, A. G. Sitdikov, A. S. Starkov** (*Kazan, Russian Federation*). **Stones with Arabic Inscriptions from the Excavations in Kazan Kremlin in 2000s** 433

LOWER VOLGA

- D. A. Kubankin** (*Saratov, Russian Federation*). **Religious and Ethnic Compositions of the Ukek Population. To the issue of the ethnic-confessional topography of the town.** 443
- L. F. Nedashkovsky, M. B. Shigapov** (*Kazan, Russian Federation*). **Characteristics of the Topography and Development of Bagaevka Rural Settlement** 463
- E. M. Pigarev** (*Kazan, Russian Federation*). **The Administrative-Territorial Structure of the Capital Sarai Region (Delta of the Volga River).** 483
- M. V. Tsybin, N. M. Savitskiy** (*Voronezh, Russian Federation*). **The Complex of the Golden Horde Sites near Krasnyi Village, Bobrov District, Voronezh Oblast** 509

Z. V. Dode (<i>Rostov-on-Don, Russian Federation</i>). Mercury Wanderer: a study of a medieval burial	521
I. Yu. Lapshina (<i>Volgograd, Russian Federation</i>). The Problem of Tinibek's Reign.	547

THE NORTHERN CAUCASUS, NORTH BLACK SEA REGION AND THE CRIMEA

L. V. Yavorskaya (<i>Moscow, Russian Federation</i>). Concentrations of Animal Bones in the Cities of the Golden Horde: main finds, species, anatomical set . .	553
V.A. Babenko (<i>Stavropol, Russian Federation</i>). Localization of Finds from the Gashun-Usta Stow (Stavropol Governorate, 1890) and the Delimitation of the Golden Horde Possessions in the Central Ciscaucasia	569
Yu. V. Zelenskiy (<i>Krasnodar, Russian Federation</i>). Finds of Polovtsian Stone Sculptures as a Source for the Study of Geography of Polovtsian Nomadic Camps in the Kuban Steppe	585
L. M. Noskova (<i>Moscow, Russian Federation</i>). Adygean Pottery from the Archaeological Sites of the 13th—15th Centuries AD from the Collections of the State Museum of Oriental Art	589
A. V. Dmitriev (<i>Novorossiysk, Russian Federation</i>), E. I. Narozhniy (<i>Armavir, Russian Federation</i>). Two Burials of Nomadic Warriors of the 13th—14th Centuries from the North-Eastern Black Sea Region (to the history of the formation of the complex of weapons of the Golden Horde)	599
A. N. Maslovskiy (<i>Azov, Russian Federation</i>). The Topography of Necropolises in the Golden Horde Azak, and their Impact on the Urban Planning	641
A. P. Minaev, N. I. Iudin (<i>Azov, Russian Federation</i>). New Data on the Historical Geography of the Golden Horde Settlements of the Lower Don and the North-Eastern Azov Sea Region	657
E. E. Kravchenko (<i>Donetsk, Ukraine</i>). Medieval Settlements on the Territory of Donetsk Steppes	669
V. P. Kirilko (<i>Simferopol, Crimea</i>). Cult Architecture of the Crimea in the Golden Horde Epoch: E. D. Zilivinskaya's Version	691
S. G. Bocharov (<i>Kazan, Russian Federation</i>). Historical Geography of the Crimean Territories of the Genoese Gazaria (1275—1475)	741
S. V. Dyachkov (<i>Kharkiv, Ukraine</i>). The Consul's Residence of Genoese Fortress Chembalo of 14th—15th Centuries (by archaeological excavations in 1999—2008)	771
L. Bacumenco-Pîrnău, L. Bejenaru, S. Rafailă-Stanc (<i>Iași, Romania</i>). Animal Food Resources in the Golden Horde Period. Case Study: Old Orhei (Republic of Moldova)	791
Abbreviations	804

Е. М. Пигарёв

Evgenii Pigarev. Candidate of Historical Sciences. Institute of Archaeology named after A. Kh. Khalikov, Tatarstan Academy of Sciences ¹.

Пигарёв Евгений Михайлович. Кандидат исторических наук. Институт археологии им. А. Х. Халикова Академии наук Республики Татарстан.

E-mail: pigarev1967@mail.ru

Address: ¹ Butlerov St., 30, Kazan, 420012, Russian Federation

Административно-территориальная структура области Сарай (дельта р. Волга)

Keywords: Jochi Ulus, Golden Horde, historical geography, administrative-territorial structure, Sarai region (vilayet), Orda, Hadji-Tarkhan, Summerkent, Saray al-Jadid, Kizil

Ключевые слова: Улус Джучи, Золотая Орда, историческая география, административно-территориальная структура, область (вилайет) Сарай, Орда, Хаджи-Тархан, Суммеркент, Сарай ал-Джедид, Кизиль

E. M. Pigarev

The Administrative-Territorial Structure of the Capital Sarai Region (Delta of the Volga River)

The article is devoted to the administrative-territorial structure of the political center of a Golden Horde region (vilayet) known as Sarai, which was located in the Delta of the Volga River. Research history of the largest towns and their environs is discussed. The administrative units are characterized in accordance with the chronology of historical events. The life span of the settlements and the stages in their development are determined through analysis and comparison of archaeological, numismatic and written data. The process of urbanization in the region is linked to the changes in the level of the Caspian Sea. Suggestions are made about the location of the first capital of Jochi Ulus (the city of Sarai) and the name of Krasny Yar town.

E. M. Пигарёв

Административно-территориальная структура области Сарай (дельта р. Волга)

Статья посвящена административно-территориальной структуре политического центра золотоордынского государства — области (вилайету) Сарай, расположенного в дельте р. Волга. Рассматривается история изучения крупнейших городищ и их округ. Приводится характеристика этих административных единиц в соответствии с хронологией исторических событий. На основании анализа и сопоставления археологических, нумизматических и письменных данных определяется время существования населенных пунктов и выделяются этапы их развития. Процесс урбанизации региона увязывается с изменениями уровня Каспийского моря. Предлагаются версии о местонахождении первой столицы Улуса Джучи города Сарай и названии Красноярского городища.

В первой половине XIII века, после завершения западного похода монгольских войск, в восточноевропейских степях возникло новое государство Улус Джучи (Золотая Орда). На протяжении XIII века происходило становление государственной структуры, сформировавшееся полностью к началу XIV века. Основой административно-территориального деления этого государства была улусная система. Улусы Сарай, Хорезм, Крым, Дешт-и-Кыпчак являлись крупнейшими административными единицами, возглавляемыми наместниками хана — улусбеками. Каждый из этих улусов, в свою очередь, делился на ряд более мелких территорий — областей (вилайетов),

возглавляемых эмирами более низкого ранга. Предполагается, что вся территория Золотой Орды в XIV в. разделялась на 70 областей. Центр государства — левый берег Волги — являлся ханским доменом (Фёдоров-Давыдов 1973: 60—61). Границы ханского домена (области Сарай) соответствовали границам кочевья ханской орды: с запада до р. Дон, с востока до р. Урал, с севера до границы болгарских земель (г. Увек), с юга до волжской дельты (рис. 1). Особые административные единицы представляли собой золотоордынские города, возглавляемые начальниками (Егоров 2009: 163—168). Дельтовая часть области (вилайета) Сарай, где располагались обе столицы,

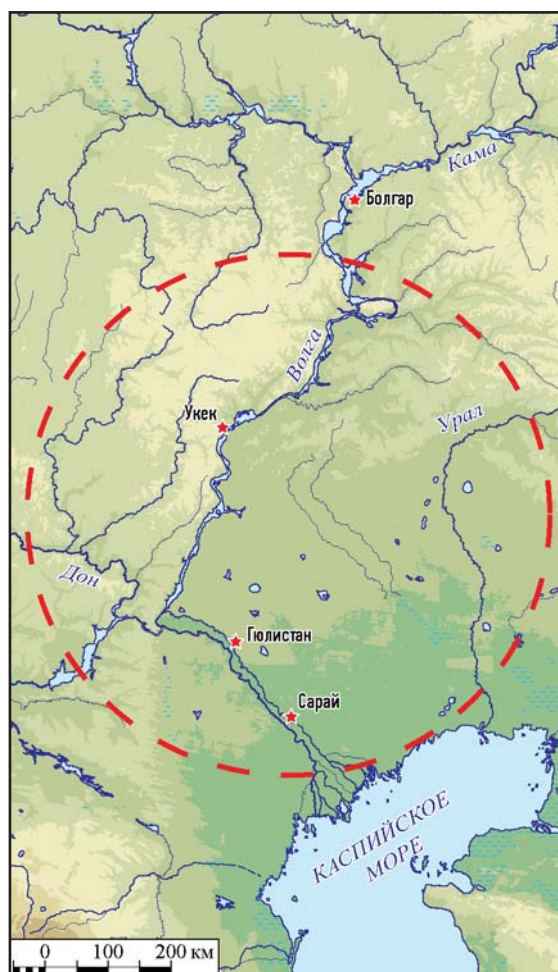


Рис. 1. Область (вилайет) Сарай (условные границы).

Fig. 1. The province (vilayet) of the Sarai (suppositive boundaries).

на протяжении всей истории золотоордынского государства являлась его политическим центром. Развитие государства требовало создания постоянных опорных пунктов государственной власти, что вызвало активную градостроительную деятельность по всей территории Улуса Джучи, в том числе и в ханском домине. В этот период шло как строительство новых городов, так и использование поселений, появившихся в домонгольское время.

Низовья Волги, а точнее, её дельта и Волго-Ахтубинская пойма являлись столичным регионом, центром ханского домена. Волжская дельта, на территории которой находятся практически все известные нам золотоордынские памятники Астраханской области, формируется рекой Волга и её крупными рукавами — реками Ахтуба, Бузан, Бахтемир, Старая Волга, Кизань, Болда, Кигач. Расстояние между западным и восточным рукавами дельты составляет 170 км; в ней насчитывается до 800 русел, протоков и мелких речек (Атлас... 1997: 4). Пери-

одические колебания уровня Каспийского моря приводили то к осушению обширных участков морского дна, создавая удобные для жизни человека территории, то к заводнению этих территорий, вытесняя человека на более благоприятные земли. Главные рукава, являясь естественными природными границами, делят всю эту территорию на ряд микрорегионов, в каждом из которых обнаружены золотоордынские населенные пункты (Пигарёв 2015: 183). К настоящему времени здесь известно свыше 60 поселений или усадебных комплексов и 6 городов (рис. 2): Селитренное, Красноярское, Ахтубинское, Мошаик, Шареный бугор, Самосдельское (Пигарёв 2010: 347—350). Селитренное городище является остатками столицы Улуса Джучи, крупнейшим его городом Сарай (ал-Махруса, ал-Джедид). Городища Самосдельское и Мошаик возникают на рубеже XI—XII веков как крупные городские центры области Саксин и продолжают существовать в Золотой Орде (Васильев 2016: 153).

До недавнего времени считалось, что низовья Волги в домонгольский период были практически не заселены оседлым населением (Фёдоров-Давыдов 1973: 77; Васильев и др. 2003: 83). Единственным памятником предмонгольского периода до конца 1990-х годов считалось Самосдельское городище. Однако археологические разведки, проведенные в волжской дельте в последние два десятилетия, изменили понимание этого периода. К настоящему времени известно уже несколько десятков поселений, относящихся к XI—XII вв., и два крупных города — городища Самосдельское и Мошаик (Мирсияпов 2008: 5—16; Васильев 2016: 153; Ситдииков 2013: 157). В XI—XII вв., в период существования области Саксин, уровень Каспийского моря фиксируется на отметках –32 и –31 м АБ (современный уровень –27 м АБ) (абсолютной высоты). Это позволило человеку активно использовать обширную территорию дельты, изобилующую лугами и мелкими протоками.

К началу XIII в. ситуация на Нижней Волге меняется, происходит постепенный подъем уровня Каспийского моря (до –26 м АБ), что, естественно, значительно уменьшает заселенную территорию. В этот же период происходит освоение Нижнего Поволжья монголами, которые сделали его центром своего государства. На первом этапе активного градостроительства здесь не наблюдается, монголы использовали населенные пункты области Саксин. Это фиксируется в материалах исследований крупных городских центров —

городищ Самосдельское и Мошаик. Часть сельских поселений, расположенных в дельтовой зоне и доживших до золотоордынского времени (Хуторская шишка, Малое Могутиновское II, Большое Могутиновское II, Кирельта II), также продолжают своё существование вплоть до конца XIV в. (Мирсияпов 2008: 5—16).

Во второй половине XIII в. появилось лишь несколько новых, собственно золотоордынских, населенных пунктов: столичный город Сарай, Красноярское городище и, возможно, городища Шареный бугор (Хаджи-Тархан) и Ахтубинское (рис. 3). В этот период происходило становление и оформление золотоордынской государственности, еще не были сформированы торгово-транспортные сети, четкое административно-территориальное разделение, не получила развития местная ремесленная промышленность. Большая часть степного населения вела кочевой или полукочевой образ жизни.

Ситуация в нижневолжских степях меняется к началу XIV в., в этот период продолжается подъем уровня Каспийского моря (до –25 м АБ), что приводит к уменьшению комфортной дельтовой территории и выдавливанию населения в степи и Волго-Ахтубинскую пойму. К этому времени заканчивается оформление государственно-административной структуры Улуса. С приходом к власти хана Узбека происходят кардинальные изменения в Золотой Орде. Годы его правления характеризуются возникновением большого количества новых населенных пунктов, в том числе и новой столицы — Сарай ал-Джедид, и ростом территории уже существовавших городов. Активная урбанизация, происходившая на Нижней Волге, приток туда огромной массы нового населения из Хорезма и Закавказья, приводят к появлению непрерывной полосы оседлости, состоящей из небольших городов и поселков (Егоров 2009: 77). Вокруг городских центров оформляются округа, состоящие из многочисленных сельских поселений и их могильников. Такие конгломерации превращались в экономические микрорегионы, образующие административно-территориальную структуру нижневолжского ханского домена. Ниже мы приводим характеристику этих административных единиц в соответствии с хронологией исторических событий и опираясь, на предложенную В. Л. Егоровым периодизацию градостроительства в Золотой Орде (Егоров 2009: 78).

Первый период — 40-е годы XIII в. — время восстановления и использования старых городов, существовавших до прихода

монголов. К этому периоду в низовьях Волги относятся два археологических памятника.

Второй — четвертый периоды — первая половина 50-х годов XIII в. (начало градостроительства во время правления Бату); с середины 50-х до середины 60-х годов XIII в. (подъем градостроительства при Берке); с 70-х годов XIII в. до начала второго десятилетия XIV в. (период замедленного роста городов).

Пятый период — расцвет градостроительства при Узбеке и Джанибеке — со второго десятилетия XIV до 60-х годов XIV в.

Первый период

Самосдельское городище

Находится в 43 км ниже г. Астрахань на правом берегу р. Старая Волга (Бирюль). Основная часть городища расположена на острове, вытянутом вдоль старого пересохшего русла Волги. Изучается с 1990 г. до настоящего времени. Подробная история изучения Самосдельского городища представлена в работах одного из его исследователей Д. В. Васильева (Васильев и др. 2003: 83—107; Васильев 2015: 191—195). Размеры памятника составляют около 2 км², при мощности культурного слоя в островной части до 2—3 м. На городище за время исследований было вскрыто около 800 м², на которых изучены наземные дома с канами и суфами, землянки, юртообразные жилища, обработан огромный комплекс лепной и гончарной керамики (Недашковский 2010: 128—129; Попов 2011: 60—88). В ходе археологического изучения городища проводились естественнонаучные исследования (Бронникова и др. 2001: 43—47; Яворская 2010: 399—402). Культурные пласты памятника делятся на два периода — домонгольское и золотоордынское время. Самосдельское городище соотносится исследователями с остатками г. Саксин, столицы одноименной полуоседлой области (Васильев 2016: 153). В XI—XII вв., в период существования области Саксин, уровень Каспийского моря фиксируется на отметках –32 и –31 м АБ, а уровень Самосдельского городища — –28 м АБ. В этот период дельта покрывается сетью сельских поселений, которые располагаются по берегам рек. В начале XIII в. уровень моря поднимается до отметки –26 м АБ, что, естественно, привело к сокращению ранее освоенных человеком территорий и угасанию существовавшей экономики. Видимо, в этот период город Саксин начинает терять свой столичный статус, постепенно превраща-

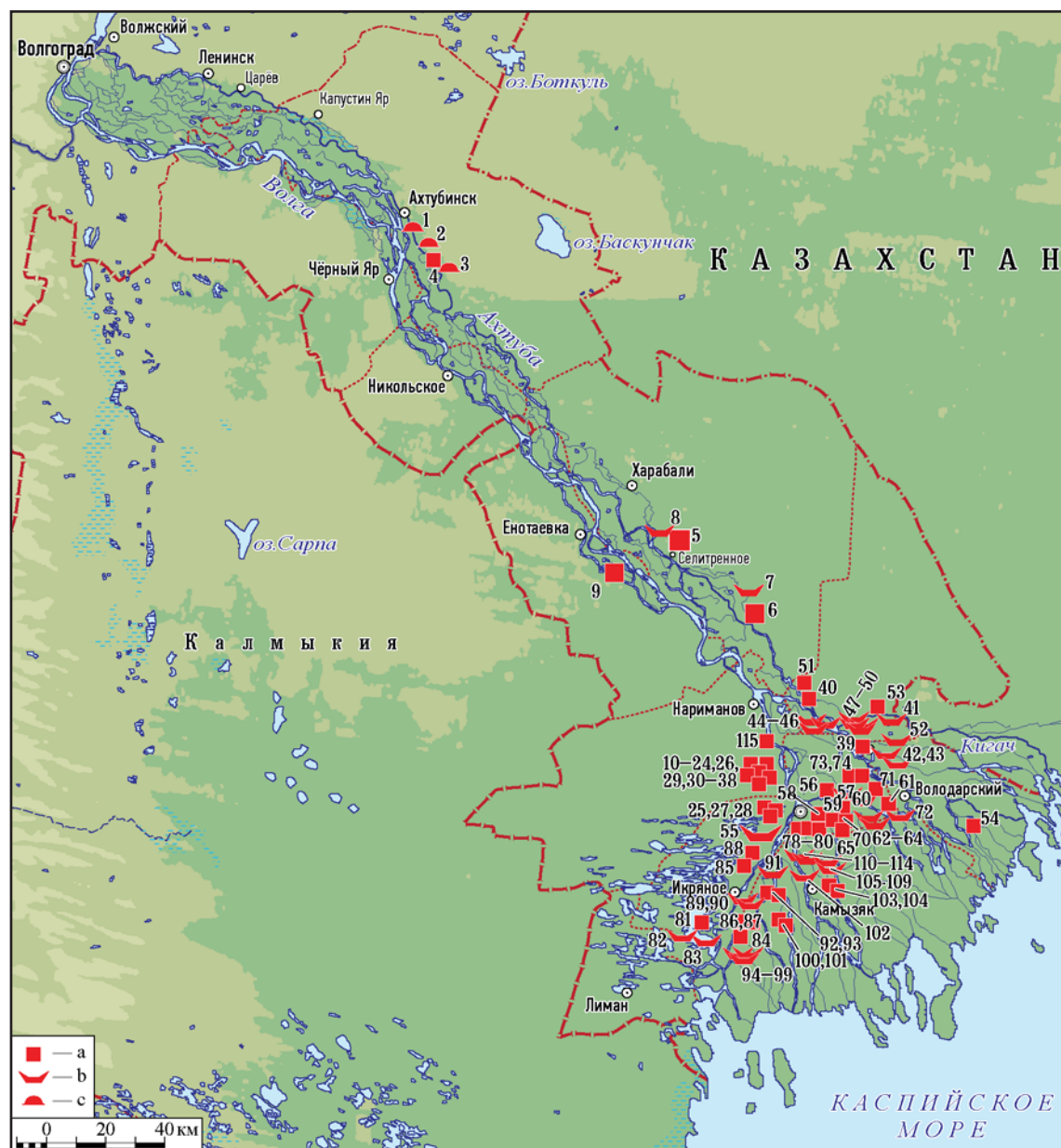


Рис. 2. Карта памятников золотоордынской эпохи на территории Астраханской области (а — городище, поселение; б — могильник грунтовый; с — могильник курганный). 1, 4 — Бутырки; 2 — Успенка; 3 — «301 км»; 5 — Сарай; 6 — Ак-Сарай (Лапас); 7 — Хошеутовский; 8 — Баста; 9 — Енотаевское; 10 — Тинаки-1; 11 — Становский; 12 — Большой Джулер; 13 — Бердин; 14 — Камынкуль; 15 — Городок; 16 — Кизелькуль; 17 — Саргуль; 18 — Водяной; 19 — Турганши; 20 — Долгий; 21 — Джанак-Куль; 22 — Усадебный; 23 — Малый; 24 — Куга; 25 — Средний; 26 — Майле-Куль; 27 — Бактюбе; 28 — Ильку-Тюбе; 29 — Карантинный; 30 — Тинаки; 31 — Кара-Тобе; 32 — Приволжский; 33, 34 — Петропавловка; 35 — Рассвет; 36 — Ильмень; 37 — Николаевка; 38 — «34-й км»; 39 — Красноярское (Монгольское); 40 — Ахтубинское; 41 — Калмыцкий; 42 — Мечетный-I; 43 — Мечетный-II; 44—46 — Комсомольский; 47 — Маячный-I; 48 — Маячный-II; 49 — Вакуровский-I; 50 — Вакуровский-II; 51 — ст. Досанг; 52 — Лебединый; 53 — Мыльников; 54 — Новорычанское; 55 — Кан-тюбе; 56, 57 — Мошаик; 58 — Алаучук; 59 — Барский; 60 — Касыпак-Тобе; 61 — Началовский-I; 62 — Началовский-II; 63 — Бараний; 64 — Артельный; 65 — Малый Чека; 66 — Большой Чека; 67 — Красный; 68 — Песчаный; 69 — Камышин; 70 — Болдинский; 71 — Черный; 72 — Садовый; 73 — Хлебный; 74 — Седой; 75 — Татарская Башмаковка-I; 76 — Татарская Башмаковка-II; 77 — Кирпичный-II; 78 — Золотой; 79 — Казлар-Тобе; 80 — Тимошкин; 81 — Чертово; 82 — Большой Черный; 83 — Малый Черный; 84 — Красный; 85 — Ильинка; 86 — Большой Толчин; 87 — Малый Хаджи; 88 — Шантемир; 89 — Большой Ходжи; 90 — Петухов; 91 — Габбас тюбе; 92 — Долгий; 93 — Исмаил тюбе; 94 — Большой Морской; 95 — Попок; 96 — Федоровский; 97 — Хмелевинский-I; 98 — Хмелевинский-II; 99 — Чулпанский; 100 — Самосдельское; 101 — Кочкаринский; 102 — Большой Долгий; 103 — Тумак-тюбе; 104 — Касыпак-Тобе; 105 — Кара-Тобе; 106 — Ялан-Тобе; 107 — Жулан-Тобе; 108 — Ажанай; 109 — Кюзене; 110 — Промысловый; 111 — Бос-Тобе; 112 — Коц-Тобе; 113 — Джидале; 114 — Троицкий; 115 — Хаджитархан (Шареный бугор).

Fig. 2. Map of Golden Horde sites on the territory of Astrakhan region (a — town, settlement; b — grave ground; c — barrow cemetery). 1, 4 — Butyrki; 2 — Uspenka; 3 — “301 km”; 5 — Sarai; 6 — Ak-Sarai (Lapas); 7 — Khosheutovskii; 8 — Basta; 9 — Enotaevskoe; 10 — Tinaki-1; 11 — Stanovskii; 12 — Bol’shoi Dzhuler; 13 — Berdin; 14 — Kamynkul; 15 — Gorodok; 16 — Kizel’kul; 17 — Sargul; 18 — Vodiano; 19 — Turganshi; 20 — Dolgii; 21 — Dzhanak-Kul; 22 — Usadebnyi; 23 — Malyi; 24 — Kuga; 25 — Srednii; 26 — Maile-Kul; 27 — Baktiube; 28 — Il’ku-Tiube; 29 — Karantinnyi; 30 — Tinaki; 31 — Kara-Tobe; 32 — Privolzhskii; 33, 34 — Petropavlovka; 35 — Rassvet; 36 — Il’men; 37 — Nikolaevka; 38 — “34 km”; 39 — Krasnoarskoe (Mongol’skoe); 40 — Akhtubinskoe; 41 — Kalmytskii; 42 — Mechetnyi-I; 43 — Mechetnyi-II; 44—46 — Komsomol’skii; 47 — Maiachnyi-I; 48 — Maiachnyi-II; 49 — Vakurovskii-I; 50 — Vakurovskii-II; 51 — st. Dosang; 52 — Lebedinyi; 53 — Myl’nikov; 54 — Novorychanskoe; 55 — Kan-tiube; 56, 57 — Moshai; 58 — Alauchuk; 59 — Barskii; 60 — Kasypak-Tobe; 61 — Nachalovskii-I; 62 — Nachalovskii-II; 63 — Baranii; 64 — Artel’nyi; 65 — Malyi Cheka; 66 — Bol’shoi Cheka; 67 — Krasnyi; 68 — Peschanyi; 69 — Kamyslin; 70 — Boldinskii; 71 — Chernyi; 72 — Sadovyi; 73 — Khlebnyi; 74 — Sedoi; 75 — Tatarskaia Bashmakovka-I; 76 — Tatarskaia Bashmakovka-II; 77 — Kirpichnyi-II; 78 — Zolotoi; 79 — Kazlar-Tobe; 80 — Timoshkin; 81 — Chertovo; 82 — Bol’shoi Chernyi; 83 — Malyi Chernyi; 84 — Krasnyi; 85 — Il’inka; 86 — Bol’shoi Tolchin; 87 — Malyi Khadzhi; 88 — Shantemir; 89 — Bol’shoi Khodzhi; 90 — Petukhov; 91 — Gabbas tiube; 92 — Dolgii; 93 — Ismail tiube; 94 — Bol’shoi Morskoi; 95 — Popok; 96 — Fedorovskii; 97 — Khmelevinskii-I; 98 — Khmelevinskii-II; 99 — Chulpanskii; 100 — Samosdel’skoe; 101 — Kochkarinskii; 102 — Bol’shoi Dolgii; 103 — Tumak-tiube; 104 — Kasypak-Tobe; 105 — Kara-Tobe; 106 — Ialan-Tobe; 107 — Zhulan-Tobe; 108 — Azhanai; 109 — Kiuzene; 110 — Promyslovii; 111 — Bos-Tobe; 112 — Kots-Tobe; 113 — Dzhidale; 114 — Troitskii; 115 — Hajitarkhan (Sharenyi bugor).

ясь в небольшой населенный пункт. С приходом монголов он, несомненно, использовался как один из опорных пунктов в дельте Волги, о чем свидетельствуют нумизматические находки, но очень недолго (Васильев и др. 2003: 119; Гончаров 2011: 146—150). В начале XIV в. происходит быстрое повышение уровня Каспийского моря (до –25 м АБ), в результате чего городище оказалось в затопляемой зоне. Часть его населения переселилась на противоположный правый, более высокий (–23 м АБ), берег Волги (Васильев и др. 2003: 119). Среди письменных источников интерес представляет свидетельство о Саксине у автора XV в. Абд ар-Рашид ал-Бакуви: «Саксин... большой, многолюдный город в стране ал-Хазар... Сейчас вода затопила город, и от него не осталось и следа» (Абд ар-Рашид ал-Бакуви 1971: 107). Из вышеизложенного мы можем предположить, что в формировании административно-территориальной структуры области Сарай, проходившей в первых десятилетиях XIV в., Самосдельское городище (город Саксин) участие не принимало, превратившись к этому времени, в результате природных катаклизмов, в небольшое поселение, вошедшее в округу городища Мошаик (Суммеркент).

Городище Мошаик

Находится в Приволжском районе Астраханской области, на восточной окраине города Астрахани, на территории поселков Мошаик, Войково, Садовый. Оно расположено на правом берегу реки Прямая Болда, являющейся одним из основных волжских рукавов. Площадь городища около 250 га. Следов оборонительных сооружений не фиксируется. Значительная часть городища, особенно наиболее высокая его часть, расположенная

на бугре, застроена. Остальная часть территории подверглась достаточно серьезному современному хозяйственному освоению: выборка грунта, нивелировка, распахка, садоводство и т.д. Мощность культурного слоя на некоторых участках памятника достигает 2,5 м.

В 1978 г. Е.В. Шнайдштейн были проведены первые археологические исследования памятника. На раскопе площадью 37 м² были обнаружены хозяйственные ямы и остатки жилого сооружения из сырцового кирпича с подполом и системой отопления. В стене подполья, между сырцовыми кирпичами, найдена монета 1310 года (Шнайдштейн 1979: 7—13). Исследователем отмечены прослойки чистого речного песка без находок, разделяющие строительные горизонты и связываемые с крупными паводковыми подтоплениями территории. Кроме того, была собрана коллекция керамического материала, включающая в себя обломки как гончарных, так и лепных сосудов. В это же время были обследованы первые разрушаемые погребения, которые были обнаружены на бэровском бугре «Татарский», расположенном на окраине поселка Мошаик (Пантелеев 2010: 92). Последующие работы на городище проводились в 1999 г. Д.В. Рябичкиным (Рябичкин 1999), в 2012 г. С.А. Пантелеевым (Пантелеев 2012), а в 2011—2012 гг. А.Г. Ситдиковым (Ситдиков 2014).

С.А. Пантелеевым были обработаны и проанализированы погребения с могильника, относящегося к городищу, обнаруженные в разные годы. По мнению исследователя, на могильнике выделяются ранние булгарские погребения, датируемые серединой IX — X вв.; погребение, относящееся к печенего-огузскому кругу X—XI вв.; мусульманские погребения X—XI вв. и XIII—XIV вв. (Пантелеев 2010: 105).

Изучение керамического комплекса памятника показало присутствие в его культурных слоях золотоордынской красноглиняной гончарной керамики с линейно-волнистым орнаментом и большого процента керамики лепной, с неровным костровым обжигом, украшенной прочерченными по сырой глине растительными и геометрическими узорами. Подобного рода керамика известна на Самосдельском городище (Попов 2008: 207).

По мнению исследователей, городище возникает на рубеже XI—XII вв. (Ситдинов 2013: 158). Местоположение городища Мошаик в самой узкой части волжской дельты позволяет предположить, что оно обслуживало волжскую переправу. Д. В. Васильев считает, что городище Мошаик является наиболее вероятным претендентом на то, чтобы локализовать на нем город Суммеркент (Васильев 2016: 153). Комплекс монет, собранных в окрестностях Мошаика, укладывается в хронологические границы от начала XIV в. до 20-х гг. XV в. (Гречкина 2013: 98). На наш взгляд, в период экономического развития Улуса Джучи, для усиления управленческой структуры домена и контроля над водными торговыми магистралями, возникла необходимость в организации еще одного административного центра. Для достижения этих целей старое домонгольское поселение превратилось в новый административно-территориальный центр, под возможным названием Суммеркент. О его экономической стабильности свидетельствует и то, что за сто лет своего существования он имел устойчивое денежное обращение, представленное надежной цепочкой типов монет, последовательно сменявших друг друга в денежном деле Золотой Орды (Гречкина 2013: 99).

В результате повышения уровня Каспийского моря (до –25 м АБ) в середине XIII — начале XIV вв., когда большая часть области Саксин была затоплена, город Саксин утратил свое административное и экономическое значение, удобное месторасположение городища Мошаик (высота над уровнем моря: –23 м АБ) сделало его единственным крупным населенным пунктом в низовьях Волги, способным стать административным центром микрорегиона. Городище расположено на вершине волжской дельты, в самой узкой ее части, на правом берегу реки Прямая Болда. Два крупных волжских рукава, реки Бахтемир (с запада) и Бузан (с востока), образуют центральную часть дельты. По нашему мнению, именно эти две реки и образовали гра-

ницы «Мошаикского улуса» (рис. 2; 5), состоящего из регионального города (возможно, город Суммеркент) и сельских поселений, составляющих его округу (Пигарёв 2017б: 283—290).

К настоящему времени известен ряд объектов золотоордынской эпохи, которые условно можно отнести к округе городища Мошаик (Пигарёв 2015: 181—196). **Поселения:** Алаучук, Барский, Началовский-I, Малый Чека, Большой Чека, Красный, Песчаный, Камышин, Болдинский, Черный, Хлебный, Седой, Татарская Башмаковка-I, Татарская Башмаковка-II, Кирпичный-II, Золотой, Казлар-Тобе, Тимошкин, Тумак-төбе, Большой Толчин, Малый Хаджи, Долгий, Исмаил төбе, Попок, Самосдельское, Кочкаринский. **Могильники:** Кан-төбе, Мошаик, Касыпак-Төбе, Началовский-II, Бараний, Артельный, Песчаный, Садовый, Казлар-Төбе, Большой Долгий, Кара-Төбе, Ялан-Төбе, Жулан-Төбе, Ажанай, Кюзене, Промысловый, Бос-Төбе, Коц-Төбе, Джидале, Троицкий, Большой Хаджи, Петухов, Габбастөбе, Большой Морской, Попок, Федоровский, Хмелевинский-I, Хмелевинский-II, Чулпанский, Большой Долгий.

Примечательно, что позднее Мошаикский улус стал центром Астраханского царства в составе России. Именно на его территорию в 1558 году был перенесен город Астрахань (Штылько 1897: 3). О границах Мошаикского улуса и его статусе интересные сведения дает нам переписка царя Ивана Грозного с мирзой Измаилом. В 1562 году ногайский мирза Измаил просил царя Ивана Васильевича разрешения на кочевку по реке Бузан, на что получил ответ: «...а о Бузана есмь сыскивали. Ино сказывают, *изстари по Бузан был рубеж Астраханский при прежних царях* (выделено мной — Е. П.) ...И ты б своей стороны по Бузану людям своим велел кочевати, а то за Бузан бы не перелазили...» (Хлебников 1907: 69).

Второй — четвертый периоды

Город Сарай (Старый Сарай)

Местонахождение первой столицы Золотой Орды до сих пор остается неясным. Не одно десятилетие ведутся споры по этому вопросу. К концу XX столетия в науке утвердилось мнение, что в золотоордынском государстве существовало две столицы: Сарай — первая столица, построенная Бату-ханом, и Новый Сарай, строительство которого началось при хане Узбеке. При этом ранний

Сарай отождествляется с Селитренным городищем, расположенным на территории Астраханской области, а Новый Сарай — с Царевским городищем Волгоградской области (Фёдоров-Давыдов 1973: 75). Подробная историография этого вопроса представлена в трудах Г.А. Фёдорова-Давыдова, поэтому в данной работе останавливаться на ней мы не будем (Фёдоров-Давыдов 1994: 20—24).

На рубеже XX—XXI веков, после выхода статьи И.В. Евстратова, научная дискуссия о золотоордынских столицах получила продолжение (Евстратов 1997: 88—103). Ряд исследователей стал придерживаться мнения о единстве Сарая и Сарая ал-Джедид, помещая их на Селитренное городище, а Царевское городище отождествляя с городом Гюлистан (Варваровский 2000: 251—265; Гончаров 2000: 345—349; 2003: 310; Рудаков 1999: 97—100; 2000: 310—315). И.В. Волков, изучая картографический материал и данные письменных источников, поддерживает мнение о двух столицных городах (Волков 2000: 328, 333; 2005: 323—333; 2006: 119—120; 2011: 145—151). Кроме обозначенных выше, появилась и другая версия решения этого вопроса.

А.В. Пачкалов, опираясь на нумизматический материал, полученный в ходе исследований средневекового городского некрополя «Маячный бугор», предлагает считать первым Сараем Красноярское городище Астраханской области (Пачкалов 2002: 177; 2007; 2010: 332—340). Его версию поддержал Д.В. Васильев (Васильев 2009: 165—176; 2009а: 436—445; 2011: 64—72). И.В. Волков, проанализировав «Путешествие» Г. Рубрика, указал на несоответствие приводимых там описаний Красноярскому городищу (Волков 2011: 148). Исследователи, предложившие отождествлять Красноярское городище с ранним Сараем, аргументировали это находками в погребениях могильника «Маячный бугор» некоторого количества золотоордынских монет конца XIII века (Пачкалов, Скисов 2009: 75—76). Однако монета, находящаяся в погребении, не может приниматься как узко датирующий источник. Г.А. Фёдоров-Давыдов отмечал: «Клады серебряных монет показывают длительное сохранение в обращении дирхемов. Мало изменяемый по весу и пробе серебряный дирхем удерживался в обращении не одно десятилетие» (Фёдоров-Давыдов 2003: 40). Кроме того, Ключаревская летопись, составленная ключарем Астраханского кафедрального собора Кириллом Васильевым, сообщает нам иное название населенного пункта, известно-

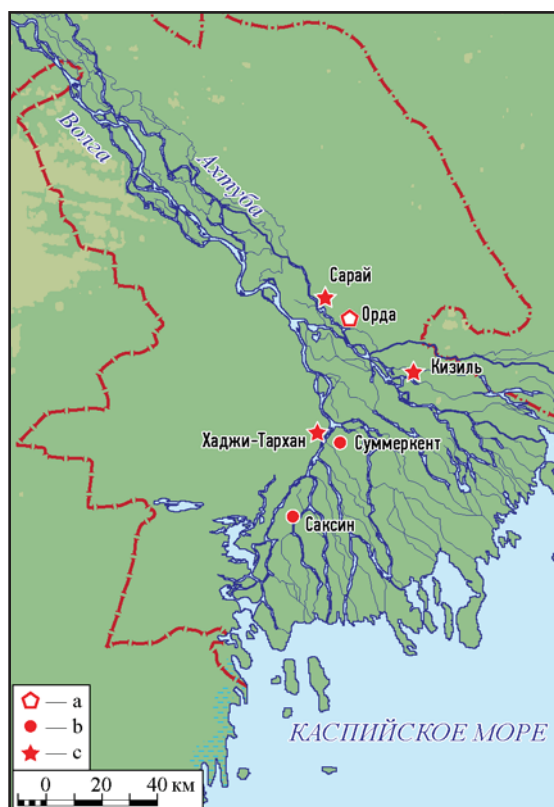


Рис. 3. Дельта р. Волга в середине XIII — начале XIV вв. (a — зимняя ставка кочевой орды; b — города, основанные до монголов; c — города, основанные монголами).

Fig. 3. The Delta of the Volga river in the middle of the 13th — beginning of 14th centuries (a — winter rate of the nomadic horde; b — towns founded before Mongols; c — towns founded by the Mongols).

го в начале XVII в. (Ключаревская летопись 1887: 13).

Существует еще одна точка зрения на месторасположение первой золотоордынской столицы в районе современного Аксарайска Астраханской области, которую аргументированно предложил И.В. Волков (Волков 2011: 149—150) и которую поддерживает автор данной работы. В 1957 г. во время работ Нижневолжской разведывательной археологической экспедиции Государственного Эрмитажа под руководством В.Д. Белецкого на левом берегу р. Ахтуба напротив села Сеитовка Красноярского района Астраханской области были обнаружены средневековые поселение и курганный могильник (Белецкий 1957). Астраханский археолог В.А. Филипченко также говорит об остатках поселения Аксарай и находках золотоордынской керамики и монет в пределах с. Сеитовка (Филипченко 1958: 247). Упоминает об этом поселении и Г.А. Фёдоров-Давыдов (Фёдоров-Давыдов 1994: 36). Топонимика этой территории приводит нам следую-

щие названия: местность Аксарайск и ерик Ай-Сарал. Интересна географическая характеристика этой местности. Здесь р. Ахтуба, сворачивая на восток, делает петлю, ограниченную с севера и востока ериком Ай-Сарал, в результате чего образуется остров площадью до 5 км². Природное удобство этой территории позволяло устроить здесь зимник кочевой орды, который, видимо, и являлся прототипом раннего Сарая. Примечательно, что в XVIII—XIX вв. эта местность также являлась зимником для кундровских татар (Списки... 1861: 81; Труды... 1877: 98—100). За последние тридцать лет на этой территории произошли серьезные изменения в связи со строительством здесь Астраханского газодобывающего и перерабатывающего комплекса и жилого поселка «Молодежный». Большая часть археологических объектов была или уничтожена в ходе промышленного освоения, или заболочена из-за изменения гидрорежима территории.

До нас дошло описание орды хана Узбека Ибн-Баттуты: «Подошла ставка, которую они называют урду... и мы увидели большой город, движущийся со своими жителями; в нем мечети и базары. Когда достигают места привала, то палатки снимают с арб и ставят на землю ...Таким же образом они устраивают мечети и лавки... подъехал султан и расположился в своей ставке отдельно» (Тизенгаузен 1884: 289). Подобным же образом описывает ставку и Г. Рубрук: «Итак, когда я увидел двор Бату, я оробел, потому что собственно дома его казались как бы каким-то большим городом, протянувшимся в длину и отовсюду окруженным народами на расстоянии трех или четырех лье. И как в Израильском народе, каждый знал, с какой стороны скинии должен он раскидывать палатки, так и они знают, с какого бока двора должны они размещаться, когда они снимают свои дома с повозок. Отсюда двор на их языке называется ордой, что значит середина, так как он всегда находится по середине их людей, за исключением того, что прямо к югу не помещается никто, так как с этой стороны открываются ворота двора. Но справа и слева они располагаются, как хотят, насколько позволяет местность, лишь бы только не попасть прямо пред двором или напротив двора» (Путешествия... 1957: 119).

Вероятно, что ордынская ставка была растянута на несколько километров вдоль берега Ахтубы. В южной ее части, между Ахтубой и ериком Ай-Сарал, располагались шатры ханской семьи и кочевой аристократии, к северу по речному берегу вытягивались жи-

лица рядовых ордынцев. Возможный перевод названия «Ай-Сарал» может звучать как «Лунный дворец». О почитании луны сообщает Плано Карпини: «Все то, что они желают делать нового, они начинают в начале луны или в полнолуние, откуда именуют ее великим императором, преклоняют перед ней колена и молятся» (Путешествия... 1957: 31). В монгольской имперской символике полумесяц (луна) представлен на знамени Чингизхана, на пайцах, в декоре костюмов золотоордынской аристократии (Юрченко 2012: 143—165). З.В. Доде, изучая эмблемы на костюмах монгольской кочевой элиты, приходит к выводу, что в монгольской системе координат луна символизировала мужское начало и являлась символом императора (Доде 2012: 255—268). Арабский писатель ал-Омари приводит описание этого города: «Столица тамошнего царя — Сарай. Это небольшой город между песками и рекой. Пребывающий там теперь султан его, Узбек, построил в нем медресе для науки... Место пребывания царя там большой дворец, на верхушке которого находится золотое новолуние. В этом дворце их зимние помещения» (Тизенгаузен 1884: 229, 241). Из представленных выше текстов можно сделать заключение, что луна (полумесяц) являлась имперским знаком Чингизидов, что и нашло отражение в местной топонимике. Это также может служить доказательством высокого социального статуса рассматриваемой нами территории. За пределами ханской ставки, в северной части общедоимовища, стали появляться первые стационарные жилые и ремесленно-торговые постройки Сарая. Одним из косвенных свидетельств нахождения на этой территории Сарая времен хана Бату может служить описание, оставленное Рубруком: «Затем я пустился в путь к Сарая..., направляясь прямо на юг и спускаясь по берегу Этилии, которая там ниже разделяется на три больших рукава... Кроме того, Этилия образует еще четыре меньших рукава, так что мы переправлялись через эту реку на судах в 7 местах. При среднем рукаве находится город по имени Суммеркент...» (Путешествия... 1957: 185—186). Д.В. Васильев рассматривает движение Рубрука от Красноярского городища, который считается им как старый Сарай (Васильев 2011: 66—67). Необходимо отметить, что если проложить маршрут Рубрука из Сарая, расположенного в аксарайской зоне, в сторону Суммеркента (Мошаика) и далее к волжской переправе, то получается такое же расстояние и время перехода, как и указывается в источнике. При этом движении также осу-

ществляется переправа через три больших реки — Ахтубу, Бузан и собственно Волгу (Итиль).

Впервые об Аксарайском городище сообщается в донесении царского посланника к ногаям Елизара Мальцова в 1558 г. Продвигаясь вдоль Ахтубы из Астрахани на север, Мальцов отметил «Аксарай Узюбека царя», не доходя до «Больших Сарай» («и шел до Аксарая до Алтынкешени»). Местность «Аксарав» фиксируется и в источниках XVIII в. Через этот пункт проходила дорога из Москвы на Астрахань (Васильев 2013а: 17—18). Остатки древнего города отмечены в 1770 г. академиком И. П. Фальком: «Лебяжинский городок (совр. город Нариманов), или станица..., а на реке лежит остров называемый Лебяжинским острогом. Насупротив видны развалины, фундаменты и кучи щебня татарского города на левом берегу Ахтубы, впадающей здесь в Бузан, восточный рукав Волги, где внизу стоит Красноярск...» (Фальк 1824: 143—144). П. Х. Хлебников, описывая историю города Астрахань, указывает, что кирпич для строительства в ней каменной крепости привозили из «ближних и дальних Сараев», где Сарай ближние в 80 верстах от Астрахани, Сарай дальние в 100 верстах (Хлебников 1907: 126, 154).

В местности, подходящей под описание «Сарай ближние», в настоящее время находятся остатки золотоордынского города, получившего в научной литературе название «Ахтубинское городище». Одним из первых это городище с городом Сарай связал П. С. Рыков (Рыков 1929: 6—7).

Городище Ахтубинское расположено на левом берегу Ахтубы у пос. Комсомольский, имеет длину с юга на север около 3 км, ширину около 1 км. В настоящее время памятник практически полностью застроен современным пос. Комсомольский, часть его уничтожена при строительстве железной и автодороги. В 1904 г. здесь были начаты работы по строительству Астраханской железной дороги на участке Астрахань — Сеитовка, полотно которой задевало часть городища. Городище было осмотрено С. Краснодубровским: «От мулл соседних татарских деревень я узнал, что городище находится на левом берегу Ахтубы, что на месте его когда-то стоял священный город Ак-Сарай, а на юг от городища находятся могилы святых... Городище, насколько оно обнаружено размывами Ахтубы, приводит к неопровержимому заключению, что на месте его был не малый поселок, не деревня, а город, и город очень большой...» (Краснодубровский 1904: 3).

В 1926 г. на северной окраине городища П. С. Рыковым было вскрыто несколько погребений (Рыков 1929: 26). Современные исследования городища проводились В. В. Плаховым (Плахов 1986; 1987; 1988; 1989; 1990; 1991; 1992; 1993; 1994), В. В. Дворниченко (Дворниченко 1990; 1991; 1992), Ю. А. Зеленевым (Зеленеев 2003). В ходе этих работ был исследован ряд монументальных объектов золотоордынской архитектуры (Плахов 1986; 2007: 132—136; 2008: 125—140; Павленко 1997: 35; Зиливинская 2010: 108—109) и городской некрополь (Плахов, Сумин 1996: 108; Павленко, Сумин 1997: 36; Пигарёв 2008: 505). Здесь же были исследованы полуземлянки и дом, относящиеся к концу XIV в. (Плахов 1995: 233—234; Пигарёв 1998: 45—46). В 3 км к юго-востоку от городища был обнаружен еще один могильник (Пигарёв 1995: 233). Нумизматический материал, обнаруженный в ходе раскопок, представлен медными монетами правления ханов Джанибека и Тохтамыша, чеканенных на монетных дворах Сарай ал-Джедид, Орда, Орда ал-Муаззам (Плахов 2007: 134; 2008: 132, 136). Подробно материал раскопок еще не опубликован.

И. В. Волков считает, что на памятнике «присутствует слой XIII в., по крайней мере до 80-х гг., а затем жизнь исчезает вплоть до конца XIV в.» (Волков 2003: 127). А. В. Пачкалов предполагает, что на городище располагался город Ак-Сарай или верховная ставка Тохтамыша Орда ал-Муаззам (Пачкалов 2007: 185—189).

На наш взгляд, Ахтубинское городище является остатками первой золотоордынской столицы города Сарай (Сарай ал-Махруса). Развиваясь из зимней ставки Орды со второй половины XIII века, он превратился в крупный населенный пункт к концу правления хана Узбека. На протяжении большей части XIV в. этот город играл вторичную роль в сравнении с новой золотоордынской столицей Сараем ал-Джедид, являясь, видимо, основным местом зимовки ханской орды. В ярлыке хана Джанибека венецианцам он назван «Отцовским Сараем» (Волков 2011: 149—150). Во время великой замятни Сарай и кочевая ставка становились опорным пунктом для некоторых ханов, например, для Абдуллаха и Мухаммед-Булака (Фёдоров-Давыдов 1973: 147). В период борьбы хана Тохтамыша за власть в Улусе Сарай становится его верховной ставкой, о чем свидетельствуют чеканенные здесь монеты: монетные дворы — «Орда», «Орда ал-Муаззам», «Орда ал-Джедид», «Сарай»,

«Сарай ал-Махруса» (Фёдоров-Давыдов 2003: 195—197). С захватом Тохтамышем Нового Сарая начинается чеканка монет с его именем и на монетном дворе Сарая ал-Джедид.

Город Хаджи-Тархан (городище Шареный бугор)

Городище «Шареный бугор» находится на правом берегу р. Волги выше по течению современного города Астрахань и занимает площадь более 300 га. Западная, северная и южная стороны города представлены многочисленными усадьбами, расположенными на бэровских буграх, растянувшихся на многие километры. Центральная его часть полностью разрушена течением Волги. Точная площадь города не установлена. Среди ученых не вызывает сомнений то, что именно здесь в золотоордынскую эпоху располагался один из крупнейших городских центров Нижнего Поволжья город Хаджи-Тархан. История его изучения насчитывает несколько десятилетий и достаточно подробно изложена в научной литературе (Гузейров 2004: 5—16; Недашковский 2010: 123—155). В основном исследование городища проходило в виде научных экскурсий, в ходе которых производился сбор археологических предметов и описание увиденного. Непосредственно археологические раскопки на памятнике проводились редко и нерегулярно. В 1893 году археологическим исследованием городища Шареный бугор занимался член Императорской археологической комиссии А.А. Спицын (Спицын 1893: 77—94). В 1913 году раскопки на городище проводились шведским археологом Т.Д. Арнэ (Образцов 1925: 2—26). В 1966 г. экспедицией под руководством А.М. Мандельштама и В.И. Филиппченко был исследован один из бугров, находящийся в центральной части городища (Мандельштам 1966; Шилов 1966: 88—89). На сохранившейся южной окраине бугра был заложён раскоп 110×104 м. В ходе работ были обнаружены землянки, многочисленные ямы (мусорные, выгребные, очажные), две крупные печи для обжига керамики. В 1984 г. раскопки на окраине городища проводились археологическим отрядом Астраханского музея-заповедника под руководством В.В. Плахова (Плахов 1984). Их результатом было обнаружение комплекса усадьбы с четырьмя землянками. Кроме того, археологическим разведкам была подвергнута площадь вокруг средневекового города (Гузейров 2004: 5—6). В ходе этих работ были обнаружены десятки поселений, могильни-

ков и местонахождений материала, относящиеся к золотоордынскому времени.

Точное время основания города неизвестно, однако можно предположить, что в конце XIII в. он уже существовал. Из письменных источников известно, что ставка Бату кочевала вдоль Волги от Сарая до Болгара. Весной 1245 г. Карпини застал ее в низовьях Волги (Путешествия... 1957: 70—71). Рубрук засвидетельствовал местонахождение ханской ставки дважды: в августе 1253 г. в районе Волжской Болгарии и зимой в низовьях Волги у Сарая. Кроме того, он же указывает, что «Вблизи этих мест пребывают, около Рождества Христова, Бату с одной стороны реки, а Сартах с другой, и далее не спускаются... по поручению Сартаха, он строил большую церковь на западном берегу реки и новый поселок ...Сарай и дворец Бату находятся на восточном берегу; долина, по которой разливаются упомянутые рукава реки, имеет более 7 лье в ширину...» (Путешествия... 1957: 118—119, 185). Если принять во внимание, что Сарай находился на левобережье Ахтубы (см. выше), то возможно, что поселок Сартака и явился основой для будущего города Хаджи-Тархана. Такое предположение было высказано и другими исследователями (Васильев 2012: 229; Зиливинская, Васильев 2016: 646).

Интересное описание Хаджи-Тархана оставлено Ибн-Батуттой: «...мы отправились в путь с султаном и со ставкою прибыли к городу Хаджитархану. Тархан значит у них место, изъятое от податей. Город этот получил название от тюркского “хаджи” (паломника), одного из благочестивцев, поселившихся на этом месте. Султан отдал ему это место беспопытно и оно стало деревней; потом оно увеличилось и сделалось городом. Это один из лучших городов, с большими базарами, построенный на реке Итиль» (Тизенгаузен 1884: 301). Сообщение Ибн-Батутты некоторым образом перекликается с описанием Рубрука: и в одном и в другом случае говорится о небольшом поселке (деревне) и о религиозной основе строительства.

По всей видимости, на протяжении конца XIII — середины XIV в. основной функцией города являлся контроль над волжской торговой магистралью, он стал крупным узлом транзитной торговли на пути Восток — Запад. Кроме этого, он являлся административным центром «микрорегиона», в округу которого входили поселения, расположенные на правом берегу р. Волга (Пигарёв 2015: 181—196). Восточной границей его округа, без всяких сомнений, являлась Волга. И сам город, и по-

селения, связанные с ним административными и экономическими нитями, располагались на её правом берегу. Северную и западную границы определить сложнее по причине слабой изученности территории; пока условно её можно провести по известным нам памятникам. Южная граница этой округи образуется в месте разделения волжского русла на рукава (условно у современного пос. Ильинка): Старая Волга, Кизань, Бахтемир. Таким образом, микрорегион «Хаджи-Тархан» состоит из следующих известных нам памятников (рис. 2; 5). **Поселения:** Тинаки-1, Становский, Большой Джулер, Бердин, Камынкуль, комплекс усадеб «Городок», комплекс усадеб «Кизелькуль», комплекс усадеб «Саргуль», комплекс усадеб «Водяной», комплекс усадеб «Турганши», комплекс усадеб «Долгий», комплекс усадеб «Джанак-Куль», комплекс усадеб «Усадебный», комплекс усадеб «Малый», комплекс усадеб «Куга», комплекс усадеб «Средний», комплекс усадеб «Майле-Куль», комплекс усадеб «Бактубе», комплекс усадеб «Ильку-Тюбе», комплекс усадеб «Карантинный», комплекс усадеб «Тинаки», комплекс усадеб «Кара-Тобе», Петропавловка, Рассвет, Ильмень, Николаевка, 34-й км, Ильинка, Шантемир, Верхне-Лебяжье 1, Чертово. **Могильники:** Привольжский, Петропавловка, Большой Черный, Малый Черный.

Во время «великой замятни» ситуация на Нижней Волге резко изменилась. Расположение Хаджи-Тархана на правом берегу Волги, определенная обособленность от Сарая, экономический потенциал, основанный на торговом транзите, значительно повысили статус города. В конце 60-х гг. XIV в. им владел Хаджи-Черкес. С 1374—1375 гг. начинается регулярная чеканка серебряной монеты и медных пулов на местном монетном дворе, продолжающаяся до середины XV в. (Зайцев 2004: 17, 28; Гончаров 1997: 177—188), а Хаджи-Тархан становится «городом власти» (Пигарёв 2017: 221). Впоследствии город неоднократно переходил из рук в руки многочисленных ханов-Чингизидов, пока в конце XV в. не стал столицей Астраханского ханства (Зайцев 2004: 35).

Красноярское городище

Красноярское (Монгольское) городище находится в с. Красный Яр, на слиянии р. Бузан и Маячная. Памятник был известен уже во второй половине XVIII в. (Катанов 1907: 241; Полное собрание... 1824: 143). Так, в Трудах Астраханского губернского статистического комитета в разделе «Описание

населенных местностей Красноярского уезда за 1875 г.», сообщается о многочисленных «могильных холмах» в окрестностях Красного Яра (Труды... 1877: 97—112). В это же время появились сведения о случайных находках археологических предметов в Красном Яру (Астраханские... 1857: 3). До середины XX в. памятник оставался вне поля зрения археологов. В 1957 г. городище было осмотрено экспедицией Государственного Эрмитажа (Белецкий 1957: 34). Упоминание о населенном пункте у современного Красного Яра дает нам Ключаревская летопись, составленная ключарем Астраханского кафедрального собора Кириллом Васильевым. Описывая события, связанные с пребыванием в Астрахани атамана Ивана Заруцкого и Марины Мнишек (1614 г.), он сообщает следующее: «Во время зимы в январе месяце, под предводительством того же Мамбеева и прочих, татары тронулись к северу к Кизилу — Красному бугру (ныне город Красный Яр: кизиль — по-татарски красный), где приуготовлена была у них для защиты земляная крепость. Воевода Голицын, не теряя времени, поспешил вслед за ними со своим войском и, нагнав их на самом Красном бугре, приказал сделать нападение на означенную крепость» (Ключаревская летопись 1887: 13).

Археологическое изучение Красного Яра началось в конце 1980-х — начале 1990-х гг. П. В. Казаковым (Казаков 1988; 1989), Е. В. Шнайдштейн (Шнайдштейн 1990), С. Б. Артемьевым (Артемьев 1991). Исследования 1989—1990 гг. проводились к северо-востоку от пересечения улиц Ворошилова и Советская, к востоку от консервного завода (Казаков, Пигарёв 1998: 72—83; Пигарёв 2017а: 713—716). Исследуемая территория во многих местах нарушена хозяйственной деятельностью XVIII—XX вв. Общая площадь раскопов составила около 300 м². В ходе работ было обнаружено и исследовано более 20 хозяйственных ям различного назначения, остатки 4 жилых домов, 8 погребений. В 1991 г. обследования проводились в северной части Красноярского бугра (Артемьев 1991). Здесь были выявлены остатки обжигательного горна, глиняные трубы со следами глазури, печной припас и обломки красноглиняной гончарной керамики. Наличие следов глазури и печного припаса позволяет сделать вывод, что на этом месте находилась мастерская по производству глазурованной керамики. В ходе изучения остеологических материалов городского некрополя — могильника Маячный бугор Е. В. Перерва обратил внимание на наличие дефектов

на зубах женщин, костные останки которых были обнаружены на могильнике. Исследователем высказано мнение, что зафиксированные дефекты на зубах могли возникнуть в процессе выделывания снастей для рыбной ловли либо в результате перекусывания, перетирания или держания нитей при изготовлении тканей, ткацких изделий или шерстяных нитей при прядении (Перерва 2012: 85). Находки, связанные с сельским хозяйством: жернова, фрагменты дигирных сосудов, серпы, зерна проса, дынь, арбузов, винограда — говорят о развитом ирригационном земледелии. О важном месте рыболовства в хозяйстве жителей свидетельствуют многочисленные костные останки рыб осетровых и чистиковых пород, находки железных рыболовных крючков и сетевых грузил. Во время исследований 1989—1990 гг. было найдено 18 медных и 3 серебряные монеты. Все монеты золотоордынской чеканки. Из них самая ранняя монета с тамгой дома Джучи относится к концу XIII в. Основная масса монет приходится на 20—30-е гг. XIV в., т.е. на время правления хана Узбека. Самая поздняя монета чеканена в 791 г.х. (1390—1391 гг.).

В процессе археологических разведок, которые проводились П.В. Казаковым в 1988 г., на бэровских буграх в окрестностях Красноярского городища обнаружены многочисленные грунтовые могильники эпохи средневековья (Казаков 1988). Им были введены в научный оборот могильники, расположенные на буграх Маячный, Мечетный-I, Мечетный-II, Вакуровский-I, Вакуровский-II, Соляной, Калмыцкий, Алча, Караульный. Им же в 1989 г. были проведены первые раскопки могильника Маячный бугор (Казаков 1989). В 1990—1996 гг. раскопки могильника проводились под руководством В.А. Никонова (Никонов 1990), С.А. Котенькова (Котеньков 1990; 1991; 1992; 1993; 1994; 1996), С.И. Четверикова (Четвериков 1991), А.Д. Юрьева (Юрьев 1996), В.И. Гордеева (Гордеев 2007; Пигарёв 2012; 2013), Д.В. Васильева (Васильев 2013б). В общей сложности было изучено свыше 700 средневековых погребений. В это же время проводятся исследования и других могильников, входящих в Красноярский «округ» (Никонов 1991). Особое внимание было направлено на могильник Вакуровский-I (Котеньков 1991а; Васильев 1992; Кутуков 2004; Кутуков и др. 2011: 101; Перерва и др. 2010), где было раскопано свыше 130 средневековых погребений. По данным антропологов, население, которому принадлежали погребенные в мо-

гильниках Маячный и Вакуровский, характеризуется как оседлое (Перерва 2012: 11), с низким процентом травмированности, что говорит о неагрессивности, т.е. мирном образе жизни (Балабанова, Перерва 2013: 76). Исследователями отмечается особенность этих могильников: краниологические серии мужчин и женщин отличны от других нижеволожских групп (Перерва 2012а: 6). Население было более смешанным, чем население других нижеволожских золотоордынских городов (Перерва и др. 2010: 145), и наибольшее сходство имело со среднеазиатскими и северокавказскими группами (Перерва 2012а: 6) с присутствием центральноазиатского и южносибирского монголоидного компонента (Балабанова, Перерва 2013: 79).

Традиционно все могильники, находящиеся на этой территории, относят к Красноярскому городищу. Вопрос о времени функционирования могильников и их взаимосвязи с Красноярским городищем уже рассматривался нами (Зеленева и др. 2003: 295; Пигарёв 2013а: 428—433; 2015: 272—276; 2016: 162—179; 2016а: 88—99; 2016б: 45—48). На основании анализа природных условий и результатов археологических исследований выделяются два основных этапа развития Красноярского городища с принципиальными изменениями планировки города и его связей с могильниками. 1 этап: конец XIII в. — 1320-е годы. Образование города. Город функционирует на острове, образованном реками Ахтуба, Караульная и Маячная. 2 этап: 1320-е — 1390-е годы. Перенос (расширение) городской застройки на правый берег р. Маячная. Город функционирует на острове, образованном реками Бузан, Маячная и Прорва.

Городище располагается в стратегически важном месте — в точке разделения главных протоков Волги (рек Ахтуба и Бузан), там, где была возможность осуществлять контроль за водной магистралью, соединяющей Верхнюю и Среднюю Волгу с Каспийским морем. Кроме того, именно здесь полупустыня и степь с востока подходят к вершине дельты, где была возможна переправа через Волго-Ахтубинскую пойму, что позволяло контролировать и сухопутную торговую магистраль, представляющую собой северную ветку Великого Шелкового пути (Пигарёв 2016в: 195—199).

В последние годы вновь активизировалась дискуссия по вопросу о двух золотоордынских столицах — Старом и Новом Сараях. А.В. Пачкаловым была высказана гипотеза

теза о локализации первой столицы Золотой Орды — города Сарая — на месте Красноярского городища (Пачкалов 2002: 177; 2010: 339). В своих работах исследователь опирается на нумизматический материал XIII в., не принимая во внимание то, что все ранние монетные находки были сделаны в погребениях могильника Маячный, находящегося на левом берегу р. Маячная (Пигарёв 2000: 285). А городские остатки, раскопанные в 1989—1991 гг., находятся на правом берегу этой реки под современным поселком Красный Яр, и в них ранние монетные комплексы не зафиксированы (Казаков, Пигарёв 1998: 82; Пигарёв и др. 2005: 148—149). Если бы под современным селом находились городские слои XIII в., то в сборах населения и случайных находках ранние монеты должны были бы встречаться в достаточном количестве.

На наш взгляд, логичнее было бы предложить название города, которое указывается в Ключаревской летописи, — Кизиль (Ключаревская летопись 1887: 13). В процессе освоения нижневолжских земель, после присоединения Астраханского ханства к Русскому государству, русские неоднократно использовали старые (традиционные) названия населенных пунктов, транскрибируя или переводя их: Хаджи-Тархан — Астрахань, Сарай — Аксарайск, Бельджамен — Дубовка (Егоров 2009: 109; Пигарёв 2013: 431). То же, видимо, произошло и с названием рассматриваемого нами населенного пункта: Кизиль — Кызыльяр — Красный Яр.

Как уже говорилось выше, Красноярское городище расположено на вершине волжской дельты, которая состоит из нескольких крупных водотоков (рек), разветвляющихся при своем движении к Каспийскому морю на многочисленные протоки и ерики (Атлас... 1997: 4). Два крупных волжских рукава, реки Бузан и Кигач, образуют восточную часть дельты. По нашему мнению, именно эти две реки и образуют границы «Красноярского улуса» (рис. 2; 5). В настоящее время нам известен ряд объектов золотоордынской эпохи, которые условно мы можем отнести к округе Красноярского городища: **поселения** — Альча, Альча-II, Барановка, Барановка-II, Ватажное-I, Мыльников, Новорычанское, Орлиное гнездо, Новоурусовка, Бузан, Алайский, **могильники** — Калмыцкий, Мечетный-I, Мечетный-II, Маячный-I, Маячный-II, Вакуровский-I, Вакуровский-II, Лебединый, Барановка-I, Барановка-II, Барановка-III (Пигарёв 2016: 162—179; Ситдииков 2013: 94—117).

Пятый период

Ханский некрополь у села Лапас

Важным археологическим объектом, связывающим в единое пространство область (вилайет) Сарай — кочевую ставку и обе золотоордынские столицы, Сарай (Сарай ал-Махруса) и Сарай ал-Джедид, является ханский некрополь у села Лапас Харабалинского района Астраханской области (рис. 4; 5). Памятник находится приблизительно посередине между населенными пунктами Селитренное (Сарай ал-Джедид) и Аксарайск (Сарай, Сарай ал-Махруса).

На итальянской карте братьев Пицигани 1367 года, в части, относящейся к территории Нижнего Поволжья, отмечен пункт с латинской надписью «Гробницы императоров, умерших в районе Сарайской реки» (Чекалин 1889: рис. 17). Плано Карпини пишет: «В их земле существуют два кладбища. Одно, на котором хоронят императоров, князей и всех вельмож, и, где бы они ни умерли, их переносят туда, если это можно удобно сделать, а вместе с ними хоронят много золота и серебра. Другое — то, на котором похоронены те, кто был убит в Венгрии, ибо там были умерщвлены многие. К этим кладбищам не дерзает подойти никто, кроме сторожей, которые приставлены там для охраны, а если кто подойдет, то его хватают, обнажают, бичуют и подвергают очень злым побоям» (Путешествия... 1957: 33). Об этом же некрополе имеются сведения в «Книге путешествия» турецкого дипломата Эвлии Челеби, посетившего Нижнее Поволжье в 1665—1666 гг. Им приводятся следующие сведения.

Из раздела «По поводу нашего подъема вверх по реке Волге»: «Затем, после Астрахани, на расстоянии дневного перехода по берегу Волги находится стоянка Бештепе — пять высоких гор правильной формы. Их верхняя часть — искусственная, это насыпные горы, наподобие трех священных гор, находящихся в Египте в окрестностях Гизы. Каждая из упомянутых пяти гор видна с расстояния трех дневных переходов» (Эвлия Челеби 1979: 134—135).

Из раздела «О причине разрушения города Сарая»: «И на высоком пороге каждой гробницы, на каменных плитах могил, отчетливым почерком написано: возраст и годы жизни обладателя могилы, его добрые дела и прекрасные свойства, перечислено все, чем он в своей жизни владел, что совершил, каким человеком был. То редкостные памят-



Рис. 4. Дельта р. Волга в XIV—XV вв. (a — зимняя ставка кочевой орды; b — ханский некрополь у с. Лапас; c — города XIV—XV вв.).

Fig. 4. The Delta of the river Volga in the 14th—15th centuries (a — winter rate of the nomadic hordes; b — khans' necropolis near the Lapas village; c — towns of the 14th—15th centuries).

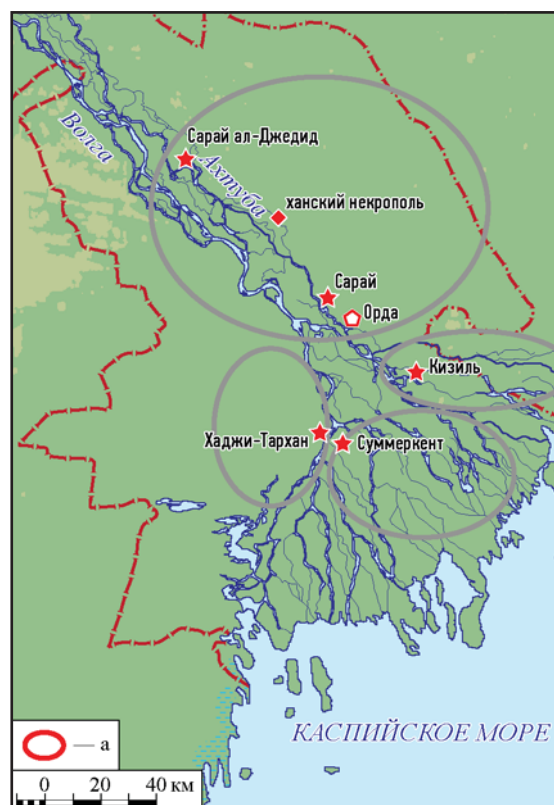


Рис. 5. Административно-территориальная структура дельтовой части области (вилайета) Сарай в XIV—XV вв. (a — условная граница микрорегиона (юрта, улуса)).

Fig. 5. The administrative-territorial structure of the deltaic part of the region (vilayet) Sarai in the 14th—15th centuries (a — conventional boundary of microregion (yurt, ulus)).

ники удивительного народа» (Эвлия Челеби 1979: 143).

Первое обследование объекта, расположенного у с. Лапас, были проведены в 1915 году группой краеведов во главе с хранителем Астраханского губернского музея М. Новиковым (Пигарёв 2009: 429). В то время обследование представляло собой осмотр и описание археологических объектов.

В научной литературе впервые описание памятника было сделано В.Л. Егоровым, предположившим, что в четырех крупнейших мавзолеях Лапаса погребены четыре хана-мусульманина: Берке (1257—1267), Узбек (1312—1341), Джанибек (1341—1357), Бердибек (1357—1359). Им же высказано предположение, что именно здесь находится место захоронения самого Бату и других золотоордынских ханов, не принявших ислама (Егоров 2009: 117—118). Археологическое изучение памятника началось в 1995 г. ПАЭ ИА РАН под руководством В.В. Дворниченко (Пигарёв 1995; 1997: 21—22; 2009: 428—436). В ходе этих работ было выявлено небольшое

золотоордынское поселение, расположенное на берегу реки Большой Ашулук, в котором проживали строители и обслуживающий персонал ханских мавзолеев, и развалины четырнадцати погребальных объектов, пять из которых являются остатками крупных архитектурных сооружений. В северо-восточной части поселения зафиксировано большое скопление пережженного и ошлакованного кирпича, что позволило предположить существование здесь керамической мастерской по изготовлению кирпича. Пять крупных мавзолеев (№1, 2, 3, 4, 6), расположенных в северной части пустыни Досанг у с. Лапас, образуют как бы две «аллеи», вытянутые перпендикулярно к левому берегу реки Большой Ашулук (Пигарёв 2014: 422—424). В 2000 г. здесь проводились комплексные археолого-этнографические исследования Д.В. Васильевым (Васильев 2000). В ходе раскопок был частично исследован дом из сырцового кирпича с остатками подворья (Васильев 2001: 68—71; 2017: 67—68). За годы исследований на поселении была собрана значительная кол-

лекция медных монет, которые уверенно датируют памятник 1312—1342 гг. (Васильев 2001: 68—71; 2017: 68; Пигарёв и др. 2005: 149—150).

Город Сарай ал-Джедид (Селитренное городище)

В археологической литературе, посвященной проблемам истории Улуса Джучи, обычно указываются две столицы — Сарай и Новый Сарай. Со Старым Сараем всегда отождествлялось Селитренное городище Астраханской области, с Новым Сараем — Царевское городище Волгоградской области. Обсуждение этой темы продолжается до сих пор. К настоящему времени большая часть исследователей склоняется к тому, что на месте Царевского городища находился город Гюлистан, а на месте Селитренного городища — город Сарай ал-Джедид.

Селитренное городище является крупнейшим в Нижнем Поволжье городищем золотоордынской эпохи. В XVIII—XIX вв. в период изучения территории Российской империи оно неоднократно посещалось учеными и путешественниками, оставившими первые его описания. Научное изучение городища началось в конце XIX в. с работ К.Н. Малиновского и А.А. Спицына, в 20—30-х гг. XX в. исследование было продолжено Ф.В. Баллодом и П.С. Рыковым (Малиновский 1892: 8; Спицын 1895: 83; Баллод 1923: 14—30; Рыков 1928: 131—132).

В 1959 г. А.П. Смирновым и Г.А. Фёдоровым-Давыдовым была создана программа археологического изучения золотоордынских памятников Нижнего Поволжья (Смирнов, Фёдоров-Давыдов 1959). Для её реализации в составе Нижне-Донской археологической экспедиции Института археологии АН СССР был образован Золотоордынский отряд под руководством Г.А. Фёдорова-Давыдова. В 1958 г. в ходе проведенных отрядом разведок для археологического исследования был определен основной памятник — Царевское городище, наиболее известный к тому времени, благодаря раскопкам А.В. Терещенко. Эти работы велись уже в рамках исследований Поволжской археологической экспедиции.

В 1965 году для изучения золотоордынского городища у села Селитренное в Поволжской археологической экспедиции был создан Селитренский отряд. С середины 1970-х гг. Селитренное городище стало основным объектом исследований Поволжской археологической экспедиции Института археологии

АН СССР/РАН. В течение многих лет у руководства ПАЭ стояли Г.А. Фёдоров-Давыдов, В.Л. Егоров, Н.М. Булатов, В.В. Дворниченко. На памятнике велись крупномасштабные систематические раскопки. За 1960—90-е гг. было исследовано около 30000 м² территории городища. В 1990-х гг., в связи с экономическим кризисом в стране, масштабы этих работ хотя и сократились, но они не прекратились.

С начала XXI века исследованием городища занимается научная группа, основу которой составляет Поволжская археологическая экспедиция Марийского государственного университета (ПАЭ МарГУ), в которую вошли специалисты из различных научных центров России: Марийского государственного университета (Ю.А. Зеленева, Е.М. Пигарёв), Института археологии им. А.Х. Халикова АН РТ (А.Г. Ситдинов, Р.Р. Валеев). За это время значительно расширилась география раскопок, заложенных на городище. Раскопкам подверглись территории к востоку и югу от села, а также участки, находящиеся под современной сельской застройкой. Для уточнения границ городской застройки проводились разведки в округе Селитренного городища.

За годы исследований городища были обнаружены и изучены жилища простых горожан и крупные дома дворцового типа столичной аристократии, усадебные комплексы, мечеть, остатки минарета, бани, медресе, мавзолей, небольшие мастерские различного направления и мануфактуры типа «кархана» (Пигарёв 2015в). Мощность культурного слоя памятника достигает 2 м. Для Селитренного городища характерна сплошная застройка с улицами и арыками. В центральной части города господствовала богатая усадебная застройка, там за глинобитными стенами располагались дома владельцев усадеб, жилища ремесленников и слуг, хозяйственные постройки, водоемы. Здесь же был раскопан центр аристократического района, состоящий из Джума-мечети, медресе и общественной бани-хаммам (Зиливинская 2016: 645).

Нумизматический материал показывает, что город появляется в 1330-х годах и существует как столичный центр до середины XV в., причем период его наиболее активной экономической жизни приходится на 1330—1390-е годы. В XV в. началась интенсивная чеканка на монетном дворе Иль Уй Муаззама («Дом страны высочайшей») поселения Каменный бугор, расположенном на юго-восточной окраине Селитренного городища, возможно, являвшимся ставкой золотоордынских ханов.

С распадом Золотой Орды Сарай ал-Джедид теряет свой столичный статус, но не исчезает. В различных письменных источниках неоднократно встречаются упоминания о Сарае этого периода: 1554 г. — поход московских войск на Астрахань (ПСРЛ 1904: 241); 1640—1641 гг. — путешествие Эвлия Челеби (Эвлия Челеби 1979: 140—142). Русские письменные источники сообщают, что многочисленные монументальные постройки Сарая сохранились до второй половины XVI века, когда царь Федор Иванович в 1578 г. велел ломать «мизгити и полаты в Золотой Орде и тем делати город» Астрахань (ПСРЛ 1978: 196). Маловероятно, что разрушение Сарая производилось только силами пришедшего на Нижнюю Волгу русского населения, в силу его немногочисленности. Видимо, в этом процессе главную роль играло именно местное население, проживавшее здесь после распада Улуса Джучи.

Поход Тимура 1395—1396 гг. и последующие политические и экономические кризисы первой половины XV в. привели к распаду единого государства и образованию на его территории в XVI в. нескольких ханств, одним из которых являлось Астраханское. Тем не менее, несмотря на кризисы и регрессивное состояние, золотоордынское государство продолжало существовать на протяжении всего XV в. При резком снижении интенсивности торгово-экономических связей часть населенных пунктов, безусловно, приходит в запустение. Однако, нумизматический материал, идущий с Селитренного городища и Каменного бугра, Хаджи-Тархана и Мошаика, позволяет говорить о сохраняющемся на Нижней Волге общегосударственном экономическом центре (Гончаров 1997: 177—188; Зайцев 2004: 17, 28; Лебедев, Клоков 2004: 23—75; Гречкина и др. 2013: 98; Пигарёв 2015: 14—18).

Выводы

Проанализировав имеющиеся материалы, мы можем сделать следующие выводы:

1) В середине XIII века пришедшие на Нижнюю Волгу монголы основали зим-

нюю ставку кочевой орды на левобережье Ахтубы в районе современных пос. Аксарайский и Сеитовка.

2) В этот же период монголами активно использовались населенные пункты области Саксин, образованные еще в XI—XII вв. и среди них городища Самосдельское (г. Саксин) и Мошаик (г. Суммеркент).

3) На протяжении второй половины XIII века около кочевой ставки возникает и развивается первая столица Улуса Джучи — город Сарай (Сарай ал-Махруса, Ахтубинское городище у пос. Комсомольский).

4) В это же время появляются новые населенные пункты: поселок Сартака на правом берегу р. Волга, позднее превратившийся в город Хаджи-Тархан, и Красноярское городище (возможно, г. Кизиль) на правом берегу р. Бузан; также развивается город Суммеркент (городище Мошаик).

5) В начале XIV века начинается строительство новой столицы — города Сарай ал-Джедид (Селитренное городище) и монументальное оформление ханского некрополя у пос. Лапас.

6) К середине XIV века в низовьях Волги полностью оформляется административно-территориальная структура дельтовой части области (вилаята) Сарай: столичный округ (белед?) Сарай, в который входили города Сарай (Сарай ал-Махруса) и Сарай ал-Джедид и кочевая ставка (Орда, Орда ал-Муаззам, Орда ал-Джедид, Иль Уй-Муаззам), а также три города, являвшихся центрами микрорегионов (юртов, малых улусов): Кизиль, Суммеркент, Хаджи-Тархан (рис. 4; 5).

7) Созданная городская структура позволяла полностью контролировать все речные и сухопутные торговые магистрали и превратила низовья Волги в крупнейший экономический центр золотоордынского государства.

8) На протяжении всего XV в. в низовьях Волги продолжала существовать система золотоордынских городов и поселений, сформировавшаяся в XIII—XIV вв. Более того, эта административно-территориальная модель позднее легла в основу структуры Астраханского ханства, а затем и Астраханской губернии.

Литература

- Абд ар-Рашид ал-Бакуви. 1971. *Китаб талхис ал-асар ва'аджа'иб ал-малик ал-каххар* (Сокращение [книги о] «Памятниках» и чудеса царя могучего). Пер. и предисл. З.М. Буниятова. Москва: Наука, ГРВЛ.
- Артемьев С.Б. 1991. *Отчет об археологических исследованиях в Красноярском районе за 1991 г.* Архив ИА РАН. Ф. 1. Р-1. №16111, 16112.
- Астраханские... 1857: *Астраханские губернские ведомости* 50. 1857.
- Атлас... 1997: Пятин В.А. (гл. ред.). 1997. *Атлас Астраханской области*. Москва: Роскартография.
- Балабанова М.А., Перерва Е.В. 2013. *Маячный бугор — могильник Красноярского городища золотоордынского времени (антропология)*. Волгоград: Волгоградский филиал РАНХиГС.

- Баллод Ф. В. 1923. *Приволжские «Помпеи»: опыт художественно-археологического обследования части правобережной Саратовско-Царицынской приволжской полосы*. Москва; Петроград: Государственное издательство.
- Белецкий В. Д. 1957. *Отчет о работах Нижневолжской разведывательной археологической экспедиции Государственного Эрмитажа за 1957 год*. Архив ИА РАН. Ф. 1. Р-1. №2536.
- Бронникова М. А., Зазовская Э. П., Аржанцева И. А. 2001. Городище «Самосделка»: предварительные результаты и перспективы комплексных почвенно-ландшафтных исследований. В: Шнайдштейн Е. В. (ред.). *Археология Нижнего Поволжья на рубеже тысячелетий*. Астрахань: АГПУ, 43—47.
- Варваровский Ю. Е. 2000. К вопросу о «теории двух Сараев» и локализации города Гюлистана. *Археологические весты* 7. Санкт-Петербург, 251—265.
- Васильев Д. В. 1992. *Отчет о разведках в Красноярском, Приволжском, Наримановском районах Астраханской области в 1992 году*. Архив ИА РАН. Ф. 1. Р-1. №16988, 16989.
- Васильев Д. В. 2000. *Отчет об охранных научно-исследовательских работах на городище «Ак-Сарай» в Харабалинском районе Астраханской области в 2000 г.* Архив ИА РАН. Ф. 1. Р-1. №24687—24689.
- Васильев Д. В. 2001. Городище Ак-Сарай. В: Шнайдштейн Е. В. (ред.). *Археология Нижнего Поволжья на рубеже тысячелетий*. Материалы Всероссийской научно-практической конференции. Астрахань: АГПУ, 68—71.
- Васильев Д. В., Гречкина Т. Ю., Зиливинская Э. Д. 2003. Городище Самосделка — памятник домонгольского периода в низовьях Волги. В: Евлевский А. В. (гл. ред.). *Степи Европы в эпоху средневековья 3. Половецко-золотоордынское время*. Донецк: ДонНУ, 83—122.
- Васильев Д. В. 2003. *Отчет об археологических раскопках на грунтовом могильнике «Вакуровский бугор-I» в Красноярском районе Астраханской области в 2003 году*. Архив ИА РАН. Ф. 1. Р-1. №28423.
- Васильев Д. В. 2009. К вопросу о локализации первой столицы Золотой Орды на Красноярском городище. *Вопросы истории и археологии Западного Казахстана* 9 (1). Уральск, 165—176.
- Васильев Д. В. 2009. К вопросу о местонахождении первой столицы Золотой Орды. В: Миргалеев И. М. (отв. ред.). *Золотоордынское наследие 1. Материалы Международной научной конференции «Политическая и социально-экономическая история Золотой Орды (XIII—XIV вв.)»*. Казань: Фэн, 436—445.
- Васильев Д. В. 2011. О пути Гильома Рубрика через дельту Волги и о населённых пунктах, которые он посетил. В: Миргалеев И. М. (отв. ред., сост.). *Золотоордынское наследие 2. Материалы II Международной научной конференции «Политическая и социально-экономическая история Золотой Орды», посвящённой памяти М. А. Усманова*. Казань: Фолиант; ИИ АН РТ, 64—72.
- Васильев Д. В. 2012. Где находилась и как называлась татарская Астрахань? (о фальсификациях истории происхождения города). *Гуманитарные исследования* 44 (4), 228—236.
- Васильев Д. В. 2013а. Анализ сведений об археологическом наследии нижневолжского фронта в источниках XVII—XVIII вв. *Каспийский регион: политика, экономика, культура* 36 (3), 13—23.
- Васильев Д. В. 2013б. Новые археологические материалы периода исламизации Золотой Орды. В: Миргалеев И. М. (гл. ред.). *Золотоордынская цивилизация* 6, 10—21.
- Васильев Д. В. 2015. Город и область Саксин в свете новых данных археологии. *ПА* 12 (2), 189—267.
- Васильев Д. В. 2016. Дельта Волги в XIII веке (по материалам Самосдельского городища и новых памятников, выявленных в дельте). В: Бочаров С. Г., Ситдилов А. Г. (отв. ред.). *Диалог городской и степной культур на Евразийском пространстве. Историческая география Золотой Орды*. Материалы седьмой Международной конференции, посвященной памяти Г. А. Федорова-Давыдова. Казань; Ялта; Кишинев: Stratum plus, 153—155.
- Васильев Д. В. 2017. Еще раз о мавзолеях у поселка Лапас. В: Курапов А. А., Герасимиди Е. И., Буракова М. С. (ред.). *Астраханские краеведческие чтения IX*. Астрахань: Издатель Сорокин Роман Васильевич, 67—78.
- Волков И. В. 2000. Столицы Золотой Орды во внешних источниках. В: Белоцерковская И. В. (отв. ред.). *Научное наследие А. П. Смирнова и современные проблемы археологии Волго-Камья*. Труды ГИМ 122. Москва, 326—334.
- Волков И. В. 2003. Поселения Приазовья в XII—XIII веках. В: Макаров Н. А., Чернецов А. В. (ред.). *Русь в XIII веке: древности темного времени*. Москва: Наука, 108—130.
- Волков И. В. 2005. Окончательное решение вопроса о Старом и Новом Сараях и блеск новаторов. *НАВ* 7. Волгоград: ВолГУ, 323—333.
- Волков И. В. 2006. Источники о двух столицах Золотой Орды. В: Мурашева В. В. (отв. ред.). *Город и степь в контактной евро-азиатской зоне. Тезисы докладов III Международной научной конференции, посвященной 75-летию со дня рождения Г. А. Фёдорова-Давыдова (1931—2000)*. Москва: Нумизматическая литература, 119—120.
- Волков И. В. 2011. Два Сарая на карте Андреа Вальшпергера 1448 г. В: Васильев Д. В., Зеленева Ю. А., Ситдилов А. Г. (ред. колл.). *Диалог городской и степной культур на евразийском пространстве*. Материалы V Международной конференции, посвященной памяти Г. А. Фёдорова-Давыдова. Казань: ИИ АН РТ, 145—150.
- Гончаров Е. Ю. 1997. Медные монеты XIV века города Хаджи-Тархан. *Восточное историческое источниковедение и специальные исторические дисциплины* 5, 177—188.
- Гончаров Е. Ю. 2000. Старый и Новый Сарай — столица Золотой Орды (новый взгляд на известные источники). В: Евлевский А. В. (гл. ред.). *Степи Европы в эпоху средневековья 1*. Донецк: ДонГУ, 345—349.
- Гончаров Е. Ю. 2003. «...страдает сильной неточностью» (демонстрация научных фокусов с последующим их разоблачением). *НАВ* 6, 318—328.
- Гончаров Е. Ю. 2011. Очерк нумизматики Самосдельского городища. В: Васильев Д. В. (ред.). *Самосдельское городище: вопросы изучения и интерпретации*. Астрахань: Издатель Сорокин Роман Васильевич, 146—150.
- Гордеев В. И. 2007. *Отчет об археологических исследованиях могильника «Маячный бугор-I» в Красноярском районе Астраханской области в 2001 г.* Йошкар-Ола. Архив ИА РАН. Ф-1. Р-1.

- №42720—42725.
- Гречкина Т.Ю., Кутуков Д.В., Скисов С.Ю. 2013. Новые нумизматические материалы полевого сезона 2013 года. В: Курапов А.А. (отв. ред.). *Астраханские краеведческие чтения V*. Астрахань: Издатель Сорокин Роман Васильевич, 96—100.
- Гузейров Р.А. 2004. *Золотоордынский город Хаджи Тархан и его округа*. Автореф. дисс. ... канд. ист. наук. Казань.
- Дворниченко В.В. 1990. *Отчет о работе Красноярского отряда на могильнике у пос. Комсомольский Красноярского района Астраханской области в 1990 г.* Архив ИА РАН. Ф.1. Р-1. №15466.
- Дворниченко В.В. 1991. *Отчет о работе Аксарайского отряда на могильнике у пос. Комсомольский Красноярского района Астраханской области в 1991 г.* Архив ИА РАН. Ф.1. Р-1. №15972.
- Дворниченко В.В. 1992. *Отчет о раскопках участков городища XIII—XV вв., расположенного у пос. Комсомольский Красноярского района Астраханской области в 1992 г.* Архив ИА РАН. Ф.1. Р-1. №17094.
- Доде З.В. 2012. Эмблемы с изображениями луны, солнца и драконов в костюме монгольской кочевой элиты XIII—XIV веков. В: Евглевский А.В. (гл. ред.). *Степи Европы в эпоху средневековья 11. Золотоордынское время*. Донецк: ДонНУ, 251—278.
- Евстратов И.В. 1997. О золотоордынских городах, находившихся на местах Селитренного и Царевского городищ (опыт использования монетного материала для локализации средневековых городов Поволжья). В: Юдин А.И. (науч. ред.). *Эпоха бронзы и ранний железный век в истории древних племен южнорусских степей 2*. Материалы Международной конференции, посвящ. 100-летию со дня рождения П.Д. Рау. Ч. 2. Саратов: СГПУ, 104—105.
- Егоров В.Л. 2009. *Историческая география Золотой Орды в XIII—XIV вв.* Москва: Либроком.
- Зайцев И.В. 2004. *Астраханское ханство*. Москва: Восточная литература.
- Зеленеев Ю.А. 2003. *Отчет об археологических раскопках Ахтубинского городища у поселка Комсомольского в Красноярском районе Астраханской области в 2003 г.* Архив ИА РАН. Ф.1. Р-1. №24276.
- Зеленеев Ю.А., Краснов С.А., Пигарёв Е.М. 2003. Остатки золотоордынского дома на территории могильника «Маячный бугор I». В: Михайлов Е.П. (ред.-сост.). *Новые археологические исследования в Поволжье*. Чебоксары: ЧГИГН, 291—296.
- Зиливинская Э.Д. 2010. Усадебные и дворцовые здания золотоордынских городов Нижнего Поволжья. Планировка, традиции, инновации. В: Евглевский А.В. (гл. ред.). *Степи Европы в эпоху средневековья 8. Золотоордынское время*. Донецк: ДонНУ, 97—162.
- Зиливинская Э.Д., Васильев Д.В. 2016. Города Золотой Орды. В: Миргалеев И., Хаутала Р. (отв. ред.). *Золотая Орда в мировой истории*. Казань: ИИ АН РТ, 633—664.
- Казаков П.В. 1988. *Отчет об археологических исследованиях в Красноярском районе за 1988 г.* Архив ИА РАН. Ф.Р-1. №13216.
- Казаков П.В. 1989. *Отчет об исследованиях в райцентре Красный Яр Астраханской области за 1989 г.* Архив ИА РАН. Ф.Р-1. №14994, 14995.
- Казаков П.В., Пигарёв Е.М. 1998. Материалы исследований Красноярского городища Астраханской области (1989—90 гг.). МИАП 1. Йошкар-Ола: МарГУ, 72—83.
- Катанов Н.Ф. 1907. О древностях Волги и Кавказа. *ИОАИЭ* 23 (3), 241.
- Ключаревская летопись 1887: Васильев К. 1887. *Ключаревская летопись: история о начале и возобновлении Астрахани, случившихся в ней бунтах, о архиереях в оной бывших, а также о воеводах, градоначальниках и губернаторах*. Астрахань: Типография губернского правления.
- Котеньков С.А. 1990. *Отчет о научно-исследовательских археологических работах на грунтовом могильнике бугор «Маячный-I» Красноярского района в 1990 г.* Архив ИА РАН. Ф.1. Р-1. №17564, 17565.
- Котеньков С.А. 1991а. *Отчет об археологических исследованиях на юге Астраханской области в 1990 г.* Архив ИА РАН. Ф.1. Р-1. №15862.
- Котеньков С.А. 1991б. *Отчет об исследованиях грунтового могильника «Маячный бугор-I» Красноярского района в 1991 г.* Архив ИА РАН. Ф.1. Р-1. №16787—16789.
- Котеньков С.А. 1992. *Отчет об археологических исследованиях на грунтовом могильнике «Маячный бугор-I» в Красноярском районе Астраханской области в 1992 г.* Архив ИА РАН. Ф.1. Р-1. №17655, 17656.
- Котеньков С.А. 1993. *Отчет об исследованиях на грунтовом могильнике «Маячный бугор-I» в Красноярском районе в 1993 г.* Архив ИА РАН. Ф.1. Р-1. №18395, 18396.
- Котеньков С.А. 1994. *Отчет о научно-исследовательских археологических работах на грунтовом могильнике «Маячный бугор-I» Красноярского района Астраханской области в 1994 г.* Архив ИА РАН. Ф.1. Р-1. №18983, 18984.
- Котеньков С.А. 1996. *Отчет об археологических исследованиях на бэровских буграх «Маячный-I» и «Маячный-II» Красноярского района Астраханской области в 1996 г.* Архив ИА РАН. Ф.1. Р-1. №20630, 20631.
- Краснодубский С. 1904. В защиту старины. Открытое письмо правлению общества Рязанско-Уральской железной дороги. *Московские ведомости* 240, 2.
- Кутуков Д.В. 2004. *Отчет об археологических раскопках на грунтовом могильнике «Вакуровский бугор-I» в Красноярском районе Астраханской области в 2004 году*. Архив ИА РАН. Ф.1. Р-1. №45591.
- Кутуков Д.В., Перерва Е.В., Резк М.Я. 2011. Погребение с берестой золотоордынского времени на могильнике Вакуровский-I в Астраханской области. *Научный вестник ВАГС. Секция: политология и социология* 5 (1). Волгоград, 99—104.
- Лебедев В.П., Клоков В.Б. 2004. Монеты с юго-восточных окраин Сарая и его окружи после 1395 г. В: Петров П.Н. (ред.). *Древности Поволжья и других регионов. Нумизматический сборник V* (4). Москва; Нижний Новгород: Нумизматическая литература, 23—75.
- Малиновский К.Н. 1892. Отчет о поездке в село Селитренное (Княжевской волости, Енотаевского уезда), летом 1888 года члена Общества К.Н. Малиновского. В: *Сборник трудов членов Петровского общества исследователей Астраханского края*. Астрахань: Типография «Астраханского Листка».
- Мандельштам А.М. 1966. *Отчёт о полевых работах Первого отряда Астраханской археологической*

- экспедиции. Архив ИА РАН. Ф.Р-1. №3358, 3358/а.
- Мирсияпов И. Ю. 2008. *Отчет о разведках археологических памятников в Икрянинском районе Астраханской области в 2007 г.* Йошкар-Ола. Архив ИА РАН. Ф.1. Р-1. №48178.
- Недашковский Л. Ф. 2010. *Золотоордынские города Нижнего Поволжья и их округа.* Москва: Восточная литература.
- Никонов В. А. 1990. *Отчет об археологических исследованиях на грунтовом могильнике «Маячный бугор-I» в Красноярском районе Астраханской области в 1990 г.* Архив ИА РАН. Ф.1. Р-1. №16976, 16977.
- Никонов В. А. 1991. *Отчет об исследованиях на буграх «Мечетный-I» и «Вакуровский-I» в Красноярском районе Астраханской области и на бугре «Долгий» в Трусовском районе г. Астрахани в 1990 г.* Архив ИА РАН. Ф.1. Р-1. №16978, 16979.
- Образцов М. И. 1925. Золотоордынская Астрахань. В: *Астрахань в кармане. Иллюстрированный альманах-ежегодник.* Астрахань, 2—26.
- Павленко Ю. А. 1997. Архитектурный комплекс второй половины XIII века у пос. Комсомольский (К вопросу о распространении суфизма в Нижнем Поволжье). В: *Тезисы докладов итоговой научной конференции АГПУ.* Астрахань, 35.
- Павленко Ю. А., Сумин А. Ю. 1997. Мусульманский некрополь золотоордынского времени у пос. Комсомольский. В: *Тезисы докладов итоговой научной конференции АГПУ.* Астрахань, 36.
- Пантелеев С. А. 2010. Об археологических исследованиях на грунтовом могильнике городища Мошаик. *Научный Татарстан* (4), 92—106.
- Пантелеев С. А. 2012. *Отчет об археологических охранно-спасательных исследованиях на бугре «Татарский», грунтовом могильнике городища «Мошаик» в Приволжском районе Астраханской области в 2012 г.* Архив ИА РАН. Ф.1. Р-1. №35341.
- Пачкалов А. В. 2002. О местоположении Сарая (первой столицы Золотой Орды). *Археология та этнологія східної Європи: Матеріали і дослідження 3. Міжнародний конгрес. Крок молоді у XXI століття.* 24—27 квітня 2002 р. Одеса: Друк, 177.
- Пачкалов А. В. 2007. Трансгрессия Каспийского моря и история золотоордынских городов в Северном Прикаспии. *Восток — Запад: Диалог культур и цивилизаций Евразии* 8. Казань: АН РТ, 171—180.
- Пачкалов А. В. 2007а. Сведения о золотоордынском населенном пункте, располагавшемся в пос. Комсомольский (Аксарайский) Астраханской области. В: Васильев Д. В., Липчанский А. М., Сызранов А. В. (ред. колл.). *Перекрестки истории: актуальные проблемы исторической науки* 8. Астрахань: АГУ, 131—135.
- Пачкалов А. В., Скисов С. Ю. 2009. Нумизматические находки на Красноярском городище в Астраханской области. В: Ширяков И. В. (отв. ред.). *Пятнадцатая Всероссийская нумизматическая конференция. Тез. докл. и сообщ.* Москва: Нумизматическая литература, 75—76.
- Пачкалов А. В. 2010. К вопросу об имени золотоордынского города, находившегося на месте Красноярского городища в дельте Волги. В: Васильев Д. В. (отв. ред.). *Археология Нижнего Поволжья: проблемы, поиски, открытия.* Материалы III Международной Нижневолжской археологической конференции. Астрахань: Астраханский университет, 346—351.
- Пигарёв Е. М. 1995. *Отчет об археологических разведках в Харабалинском районе Астраханской области в 1995 г.* Архив ИА РАН. Ф.1. Р-1. №19473.
- Пигарёв Е. М. 1997. Исследования золотоордынского городища у с. Лапас. В: *Особо охраняемые территории и формирование здорового образа жизни. Тезисы докладов международного симпозиума.* Волгоград, 21—22.
- Пигарёв Е. М. 1998. Археолого-этнографические исследования в Астраханской области в 1994 г. *Вопросы краеведения. Материалы VI и VII краеведческих чтений.* Вып. 4—5. Волгоград, 45—46.
- Пигарёв Е. М. и др. 2005: Пигарёв Е. М., Скисов С. Ю., Лосев Г. А., Минаев А. П. 2005. Монетные находки с городищ «Красный Яр», «Лапас», «Чертово городище». В: Петров П. Н. (ред.). *Монеты и денежное обращение в монгольских государствах XIII—XV веков.* Труды Международных нумизматических конференций. Саратов, 2001. Муром, 2003. Москва: Нумизматическая литература, 148—152.
- Пигарёв Е. М. 2008. Погребения в склепах «гурхана» Селитренного городища (по материалам раскопок 2004—2005 гг.). В: Деревянко А. П., Макаров Н. А. (отв. ред.). *Труды II (XVIII) Всероссийского археологического съезда в Суздале II.* Москва: ИА РАН, 503—505.
- Пигарёв Е. М. 2009. Ханский некрополь у села Лапас Астраханской области. В: Горбенко А. А. (отв. ред.). *Диалог городской и степной культур на евразийском пространстве.* Материалы IV Международной конференции, посвященной памяти профессора МГУ Г. А. Федорова-Давыдова. Донские древности 10. Азов: АИАПМЗ, 428—436.
- Пигарёв Е. М. 2010. Золотоордынский город и его округа на Нижней Волге. В: Васильев Д. В. (отв. ред.). *Археология Нижнего Поволжья: проблемы, поиски, открытия.* Материалы III Международной Нижневолжской археологической конференции. Астрахань: Астраханский университет, 346—351.
- Пигарёв Е. М. 2012. Материалы раскопок грунтового могильника «Маячный бугор-I» в 2001 г. (раскоп 1). *Астраханские краеведческие чтения IV.* Астрахань, 59—66.
- Пигарёв Е. М. 2013. Находки птичьих яиц на средневековом могильнике «Маячный бугор». *РА* (1), 179—181.
- Пигарёв Е. М. 2013а. Красноярское городище (или снова о двух золотоордынских столицах). *АВЕС* 10. Материалы IV Нижневолжской международной археологической конференции. Саратов: СГУ, 428—433.

- Пигарёв Е. М. 2014. Предварительные результаты использования методики ДЗЗ на территории ханского некрополя у села Лапас Астраханской области. В: Ситдииков А. Г., Макаров Н. А., Деревянко А. П. (ред.). *Труды IV (XX) Всероссийского археологического съезда в Казани III*. Казань: Отечество, 422—424.
- Пигарёв Е. М. 2015. Памятники золотоордынской эпохи на территории Астраханской области. В: Бочаров С. Г., Ситдииков А. Г. (ред.). *Генуэзская Газария и Золотая Орда*. Казань; Симферополь; Кишинёв: Stratum Plus, 181—196.
- Пигарёв Е. М. 2015а. Золотоордынское городище у с. Красный Яр Астраханской области. *Археологические вести ИИМК РАН* 21. Санкт-Петербург; Дмитрий Булаин, 272—276.
- Пигарёв Е. М. 2015б. Археологическое исследование Каменного бугра в 2014 году. *Каспийский регион: политика, экономика, культура* (2), 14—18.
- Пигарёв Е. М. 2015в. Гончарное производство золотоордынского города Сарай (Селитренное городище). МИАП 7. Йошкар-Ола: МарГУ.
- Пигарёв Е. М. 2016. Красноярское городище и его округа. *ПА* 16 (2), 162—179.
- Пигарёв Е. М. 2016а. Красноярский комплекс: городище и могильники (история, этапы развития, название). *Вестник НИИГН при Правительстве Республики Мордовия* 38 (2), 88—99.
- Пигарёв Е. М. 2016б. Красноярское городище — этапы развития. В: Обухов Ю. Д., Ситдииков А. Г. (ред.). *Материалы Первого Маджарского археологического форума*. Пятигорск — Буденовск, 2012 год. АЕС 23. Казань: Казанская недвижимость, 45—48.
- Пигарёв Е. М. 2016в. Находки иноземных монет в зоне Красноярского городища в Астраханской области. *РА* (2), 195—199.
- Пигарёв Е. М. 2017. Золотоордынские города Нижнего Поволжья (к проблеме изучения малых городов). В: Крадин Н. Н., Ситдииков А. Г. (отв. ред.). *Между Востоком и Западом: движение культур, технологий и империй*. III Международный конгресс средневековой археологии евразийских степей. Владивосток: Дальнаука, 220—224.
- Пигарёв Е. М. 2017а. Поливная керамика Красноярского городища. В: Бочаров С. Г., Франсуа В., Ситдииков А. Г. (ред.). *Поливная керамика Средиземноморья и Причерноморья X—XVIII вв.* 2. Казань; Кишинёв: Stratum plus P.P.; Университет «Высшая антропологическая школа», 713—716.
- Пигарёв Е. М. 2017б. Формирование городских центров ханского домена Улуса Джучи (городище Мошайк). В: Хузин Ф. Ш. (отв. ред.). *VII Халиковские чтения: Средневековые археологические памятники Поволжья и Урала: проблемы исследований, сохранения и музеефикации*. АЕС 1. Казань: Казанская недвижимость; ИА АН РТ, 283—290.
- Плахов В. В. 1984. *Текстовый отчет по раскопкам усадьбы XIV в. на городище Хаджи-Тархан Астраханской области*. Архив ИА РАН. Ф. 1. Р-1. № 11416; 11416/а.
- Плахов В. В. 1986. *Отчет по предварительным работам на мавзолее у пос. Комсомольский Красноярского района Астраханской области в 1986 г.* Архив ИА РАН. Ф. 1. Р-1. № 11614.
- Плахов В. В. 1987. *Отчет о раскопках мавзолея XIV в. и могильника у пос. Комсомольский Красноярского района Астраханской области в 1987 г.* Архив ИА РАН. Ф. 1. Р-1. № 12519.
- Плахов В. В. 1988. *Отчет об археологических раскопках могильника у пос. Комсомольский в Астраханской области в 1988 г.* Архив ИА РАН. Ф. 1. Р-1. № 14329.
- Плахов В. В. 1989. *Отчет о раскопках культового комплекса XVIII в. в Астраханской области в 1989 г.* Архив ИА РАН. Ф. 1. Р-1. № 14194.
- Плахов В. В. 1990. *Отчет о раскопках участка городища, расположенного в Красноярском районе в 1990 г.* Архив ИА РАН. Ф. 1. Р-1. № 15762, 15763.
- Плахов В. В. 1991. *Отчет о раскопках участка городища XIII—XV вв., расположенного у пос. Комсомольский Красноярского района в 1991 г.* Архив ИА РАН. Ф. 1. Р-1. № 16333.
- Плахов В. В. 1993. *Отчет о раскопках участка городища XIII—XIV вв., расположенного на территории поселка Комсомольский Красноярского р-на Астраханской области в 1992—1993 гг.* Архив ИА РАН. Ф. 1. Р-1. № 17959.
- Плахов В. В. 1993а. *Отчет о раскопках участка городища XIII—XIV вв., расположенного на территории пос. Комсомольский Красноярского р-на и исследования могильника на территории городища XIV в. Хаджи-Тархан (Старая Астрахань) в 1993 г.* Архив ИА РАН. Ф. 1. Р-1. № 17885.
- Плахов В. В. 1994. *Научный отчет о раскопках участков городища XIII—XIV веков на территории поселка Комсомольский Красноярского р-на Астраханской обл. в 1994 г.* Архив ИА РАН. Ф. 1. Р-1. № 18688.
- Плахов В. В. 1995. Работы в поселке Комсомольский. *АО* 1994 г., 233—234.
- Плахов В. В. 2007. Предварительные результаты исследования остатков административного здания конца XIV в. у пос. Комсомольский в Астраханской области. В: Хузин Ф. Ш., Ситдииков А. Г. (отв. ред.). *Средневековая археология евразийских степей. Материалы Учредительного съезда Международного конгресса II*. АЕС 1. Казань: ИИ АН РТ, 132—136.
- Плахов В. В. 2008. Дворцовые здания конца XIV века у поселка Комсомольский в Астраханской области. В: Евглевский А. В. (гл. ред.). *Степи Европы в эпоху средневековья 6. Золотоордынское время*. Донецк: ДонГУ, 125—140.
- Плахов В. В., Сумин А. Ю. 1996. Погребальные сооружения рубежа XIV—XV веков городища у пос. Комсомольский (Предварительное сообщение). *XIII Уральское археологическое совещание II*. Тезисы докладов. Уфа, 108.
- ПСРЛ 1904: *Патриаршая или Никоновская летопись*. 1904. ПСРЛ XIII. Санкт-Петербург: Типография И. Н. Скороходова.
- ПСРЛ 1978: *Постниковский, Пискаревский, Московский и Бельский летописцы*. 1978. ПСРЛ 34. Москва: Наука.
- Полное собрание... 1824: *Полное собрание ученых путешествий по России, издаваемое Императорскою Академией Наук, по предложению ее президента 3*. 1824. Санкт-Петербург, 143.
- Попов П. В. 2008. К вопросу о датировке городища Мошайк. *НАВ* 9, 206—226.
- Попов П. В. 2011. Предварительные итоги изучения керамики Самосдельского городища. В: Васильев Д. В. (ред.). *Самосдельское городище: вопросы изучения и интерпретации*. Астрахань: Издатель Сорокин Роман Васильевич, 60—88.
- Путешествия... 1957: Шастина Н. П. (ред.). 1957. *Путешествия в Восточные страны Плано Карпини и Рубрука*. Москва: Государственное изда-

- тельство географической литературы.
- Рудаков В. Г. 1999. Вопрос о существовании двух Сараев и проблема локализации Гюлистана. *Татарский государственный гуманитарный институт. Ученые записки* 7. Казань, 92—120.
- Рудаков В. Г. 2000. К вопросу о двух столицах в Золотой Орде и местоположении города Гюлистана. В: Белоцерковская И. В. (отв. ред.). *Научное наследие А. П. Смирнова и современные проблемы археологии Волго-Камья*. Труды ГИМ 122. Москва: ГИМ, 305—323.
- Рыков П. С. 1929. Археологические разведки и раскопки в Нижне-Волжском крае, произведенные в 1928 г. *Известия Нижне-Волжского института краеведения* 3. Саратов, 132—156.
- Рябичкин Д. В. 1999. *Отчет об археологических исследованиях на городище «Мошаик» в Астраханской области в 1999 г.* Архив ИА РАН. Ф. 1. Р. 1. № 24173.
- Ситдинов А. Г. 2012. *Отчет об археологических раскопках на городище Мошаик в Приволжском районе Астраханской области в 2011—2012 гг.* Архив ИА РАН. Ф. 1. Р. 1. № 35563—35566.
- Ситдинов А. Г. 2013. *Отчет об археологических разведках на территории Приволжского, Камызякского и Красноярского районов Астраханской области в 2013 г.* Архив ИА РАН. Ф. 1. Р. 1. № 46647, 46648.
- Смирнов А. П., Фёдоров-Давыдов Г. А. 1959. Задачи археологического изучения Золотой Орды. *СА* (4), 128—135.
- Списки... 1861: *Списки населенных мест Российской империи*. 1861. Т. II. Астраханская губерния. *Список населенных мест по сведениям 1859 года*. Санкт-Петербург: Центральный статистический комитет Министерства внутренних дел.
- Спицын А. А. 1895. Отчёт о поездке члена Археологической комиссии А. А. Спицына летом 1893 года на Жареный бугор и на некоторые приволжские золотоордынские города. *ОАК за 1893 г.*, 77—94.
- Тизенгаузен В. Г. 1884. *Сборник материалов, относящихся к истории Золотой Орды*. Т. 1. Извлечения из сочинений арабских. Санкт-Петербург: Типография Императорской Академии наук.
- Труды... 1877: *Труды Астраханского губернского статистического комитета* 5. 1877. Астрахань.
- Фальк И. П. 1824. *Записки путешествия Академика Фалька*. Полное собрание ученых путешествий по России, издаваемое Императорскою Академией Наук, по предложению ее президента VI. Санкт-Петербург: Императорская Акаде-
- мия наук.
- Фёдоров-Давыдов Г. А. 1973. *Общественный строй Золотой Орды*. Москва: МГУ.
- Фёдоров-Давыдов Г. А. 1994. *Золотоордынские города Поволжья*. Москва: МГУ.
- Фёдоров-Давыдов Г. А. 2003. *Денежное дело Золотой Орды*. Москва: Палеограф.
- Филиппченко В. А. 1958. О новых находках на территории Астраханской области. *СА* (1), 245—247.
- Чекалин Ф. Ф. 1889. Саратовское Поволжье в XIV веке по картам того времени и археологическим данным. *Труды Саратовской ученой архивной комиссии* 2 (1). Саратов, 14—25.
- Четвериков С. И. 1991. *Отчет об охранных раскопках грунтового могильника «Маячный-II» Красноярского района в 1991 г.* Архив ИА РАН. Ф. 1. Р. 1. № 16750.
- Хлебников П. Х. 1907. *Астрахань в старые годы I. Вторая половина XVI века*. Санкт-Петербург: Электро-типография П. Я. Стойковой.
- Шилов В. П. 1967. Работы Астраханской экспедиции. *АО 1966 г.*, 88—89.
- Шнайдштейн Е. В. 1979. *Отчет об археологических разведках в Наримановском районе Астраханской области в 1979 г.* Архив ИА РАН. Ф. 1. Р. 1. № 7549.
- Шнайдштейн Е. В. 1990. *Отчет об археологических разведках в Красном Яру Астраханской области в 1990 г.* Архив ИА РАН. Ф. 1. Р. 1. № 18977, 18978.
- Шнайдштейн Е. В. 1992. *Северный Прикаспий в древности*. Учебное пособие. Астрахань.
- Штылько А. 1897. *Астраханская летопись*. Астрахань: Типография Н. Л. Рослякова.
- Эвлия Челеби. 1979. *Книга путешествия (извлечения из сочинения турецкого путешественника XVII в.) 2. Земли Северного Кавказа, Поволжья и Подонья*. Москва: Наука.
- Юрченко А. Г. 2012. *Хан Узбек: между империей и исламом (структуры повседневности)*. Санкт-Петербург: Евразия.
- Юрьев А. Д. 1996. *Отчет об археологических раскопках на грунтовом могильнике «Маячный бугор-I» в 1996 г.* Архив ИА РАН. Ф. 1. Р. 1. № 20115, 20116.
- Яворская Л. В. 2010. Самосдельское городище в золотоордынский период по данным археозоологии. В: Васильев Д. В. (отв. ред.). *Археология Нижнего Поволжья: поиски, проблемы, открытия*. Материалы III Международной Нижневолжской археологической конференции. Астрахань: Астраханский университет, 399—402.

References

- Abd ar-Rashid al-Bakuvī. 1971. *Kitab talkhis al-asar va'adzha'ib al-malik al-kakhkhar (Sokrashchenie [knigi o] «Pamiatnikakh» i chudesa tsaria moguchego)* (Abstracts from the Book on Monuments, and on Wonders of the Mighty King). Moscow: "Nauka" Publ. ("Glavnaia redaktsiia vostochnoi literatury" Publ.) (in Russian).
- Artemiev, S. B. 1991. *Otchet ob arkhеologicheskikh issledovaniakh v Krasnoiarском raione za 1991 g. (Report on Archaeological Investigations in the Krasny Yar District for 1991)*. Archive of the Institute of Archaeology of the Russian Academy of Sciences. Fund 1. R-1, no. 16111, 16112 (in Russian).
- Astrakhanskіe gubernskie vedomosti (Astrakhan Provincial Bulletin) 50. 1857 (in Russian).
- Pyatin, V. A. (ed.-in-chief). 1997. *Atlas Astrakhanskoi oblasti (Atlas of the Astrakhan Region)*. Moscow: "Roskartografiya" Publ. (in Russian).
- Balabanova, M. A., Pererva, E. V. 2013. *Maiachnyi bugor — mogil'nik Krasnoiarского gorodishcha zolotoordynskogo vremeni (antropologiya) (Mayachni Bugor, the Burial Ground of the Krasny Yar Hillfort, Golden Horde Time: Anthropology)*. Volgograd: Volgograd branch of the Russian Presidential Academy of National Economy and Public Administration (in Russian).
- Ballod, F. V. 1923. *Privolzhskie «Pompei» (Opyt khudozhestvenno-arkheologicheskogo obsledovaniia chasti pravoberezhnoi Saratovo-Tsaritsynskoi privolzhskoi polosy) (Pompeii in the Volga Area: an Essay of Artistic and Archaeological Survey of a Part of the Right Bank of the Volga River in the Saratov and Tsaritsyn Region)*. Moscow; Petrograd: "Gosizdat" Publ. (in Russian).
- Beletsky, V. D. 1957. *Otchet o rabotakh Nizhnevolzhskoi razvedyvatel'noi arkhеologicheskoi ekspeditsii Gosudarstvennogo Ermitazha za 1957 g. (Report on the Fieldworks of*

- the Lower Volga Archaeological Survey Expedition of the State Hermitage Museum in 1957). Archive of the Institute of Archaeology of the Russian Academy of Sciences. Fund 1. R-1, no. 12536 (in Russian).
- Bronnikova, M.A., Zazovskaia, E.P., Arzhantseva, I.A. 2001. In Shnaidshtein, E. V. (ed.). *Arkheologiya Nizhnego Povolzh'ia na rubezhe tysiacheletii* (Archaeology of the Lower Volga Region at the Turn of Millennia). Astrakhan: Astrakhan State Pedagogical University, 43—47 (in Russian).
- Varvarovskii, Yu. E. 2000. In *Arkheologicheskie vesti* (Archaeological News) 7. Saint Petersburg, 251—265 (in Russian).
- Vasil'ev, D. V. 1992. *Otchet o razvedkakh v Krasnoiarskom, Privolzhskom, Narimanovskom raionakh Astrakhanskoi oblasti v 1992 godu* (Report on Excavations in the Krasny Yar, Privolzhsky, Narimanov Districts, Astrakhan Oblast, in 1992). Archive of the Institute of Archaeology of the Russian Academy of Sciences. Fund 1. R-1, no. 16988, 16989 (in Russian).
- Vasil'ev, D. V. 2000. *Otchet ob okhrannykh nauchno-issledovatel'skikh rabotakh na gorodishche «Ak-Sarai» v Kharabalinskoy raione Astrakhanskoi oblasti v 2000 g.* (Report on Rescue Research on the “Ak-Saray” Hillfort, Kharabali District, Astrakhan Oblast, in 2000). Archive of the Institute of Archaeology of the Russian Academy of Sciences. Fund 1. R-1, no. 24687—24689 (in Russian).
- Vasil'ev, D. V. 2001. In Shnaidshtein, E. V. (ed.). *Arkheologiya Nizhnego Povolzh'ia na rubezhe tysiacheletii* (Archaeology of the Lower Volga Region at the Turn of Millennia). Astrakhan: Astrakhan State Pedagogical University, 68—71 (in Russian).
- Vasil'ev, D. V., Grechkina, T. Yu., Zilivinskaia, E. D. 2003. In Evglevskii, A. V. (ed.-in-chief). *Stepi Evropy v epokhu srednevekov'ia* (Steppes of Europe in the Middle Ages) 3. *Polovetsko-zolotoordynskoe vremia* (Cuman and Golden Horde Period). Donetsk: Donetsk National University, 83—122 (in Russian).
- Vasil'ev, D. V. 2003. *Otchet ob arkheologicheskikh raskopkakh na gruntovom mogil'nike «Vakurovskii bugor-I» v Krasnoiarskom raione Astrakhanskoi oblasti v 2003 godu* (Report on Archaeological Excavations in the “Vakurovsky Bugor-1” Plain Necropolis in the Krasny Yar District, Astrakhan Oblast, in 2003). Archive of the Institute of Archaeology of the Russian Academy of Sciences. Fund 1. R-1, no. 28423 (in Russian).
- Vasil'ev, D. V. 2009. In *Voprosy istorii i arkheologii Zapadnogo Kazakhstana* (Issues on History and Archaeology of Western Kazakhstan) 9 (1). Ural'sk, 165—176 (in Russian).
- Vasil'ev, D. V. 2009. In Mirgaleev, I. M. (ed.). *Zolotoordynskoe nasledie* (Golden Horde Heritage) 1. Kazan: “Fän” Publ., 436—445 (in Russian).
- Vasil'ev, D. V. 2011. In Mirgaleev, I. M. (ed., comp.). *Zolotoordynskoe nasledie* (Golden Horde Heritage) 2. Kazan: “Foliant” Publ.; II Academy of Sciences of the Republic of Tatarstan, 64—72 (in Russian).
- Vasil'ev, D. V. 2012. In *Gumanitarnye issledovaniia* (Humanitarian Studies) 44 (4), 228—236 (in Russian).
- Vasil'ev, D. V. 2013. In *Kaspiiskii region: politika, ekonomika, kul'tura* (The Caspian Region: Politics, Economics, Culture) 36 (3), 13—23 (in Russian).
- Vasil'ev, D. V. 2013. In Mirgaleev, I. M. (ed.-in-chief). *Zolotoordynskaia tsivilizatsiia* (Golden Horde Civilization) 6, 10—21 (in Russian).
- Vasil'ev, D. V. 2015. In *Povolzhskaya arkheologiya* (Volga River Region Archaeology) 12 (2), 189—267 (in Russian).
- Vasil'ev, D. V. 2016. In Bocharov, S. G., Sitdikov, A. G. (eds.). *Dialog gorodskoi i stepnoi kul'tur na Evraziiskom prostranstve. Istoricheskaia geografiia Zolotoi Ord. Materialy Sed'moi mezhdunarodnoi konferentsii, posviashchennoi pamiati G. A. Fedorova-Davydova* (Dialogue of Urban and Steppe Cultures on Eurasian Territory. Historical Geography of Golden Horde. Proceedings of the VII International Scientific Conference in memoriam German Fyodorov-Davydov). Kazan; Yalta; Kishinev: “Stratum plus” Publ., 153—155 (in Russian).
- Vasil'ev, D. V. 2017. In Kurapov, A. A., Gerasimidi, E. I., Burakova, M. S. (eds.). *Astrakhanskii kraevedcheskie chteniia* (Astrakhan Readings of Local History) IX. Astrakhan: “R. V. Sorokin” Publ., 67—78 (in Russian).
- Volkov, I. V. 2000. In Belotserkovskaia, I. V. (ed.). *Nauchnoe nasledie A. P. Smirnova i sovremennye problemy arkheologii Volgo-Kam'ia* (A. P. Smirnov's Scientific Legacy and Modern Problems of Volga-Kama Archaeology). Series: *Trudy Gosudarstvennogo istoricheskogo muzeia* (Proceedings of the State Historical Museum) 122. Moscow, 326—334 (in Russian).
- Volkov, I. V. 2003. In Makarov, N. A., Chernetsov, A. V. (eds.). *Rus' v XIII veke: drevnosti Temnogo vremeni* (Russia in the 13th Century: Antiquities of the Dark Age). Moscow: “Nauka” Publ., 108—130 (in Russian).
- Volkov, I. V. 2005. In *Nizhnevolzhskii arkheologicheskii vestnik* (Lower Volga Archaeological Bulletin) 7. Volgograd: Volgograd State University, 323—333 (in Russian).
- Volkov, I. V. 2006. In Murasheva, V. V. (ed.). *Gorod i step' v kontaktnoi evro-aziatskoi zone: Tezisy dokladov III Mezhdunarodnoi nauchnoi konferentsii, posviashchennoi 75-letiiu so dnia rozhdeniia G. A. Fedorova-Davydova* (Towns and the Steppe in the Europe-Asia Contact Zone: Abstracts for the 3rd International Conference in Honor in the 75th Anniversary of G. A. Fyodorov-Davydov). Moscow: “Numizmaticheskaiia literatura” Publ., 119—120 (in Russian).
- Volkov, I. V. 2011. In Vasil'ev, D. V., Zeleneev, Yu. A., Sitdikov, A. G. (ed. board). *Dialog gorodskoi i stepnoi kul'tur na evraziiskom prostranstve* (Dialogue of Urban and Steppe Cultures on Eurasian Territory). Kazan: Institute of History named after Sh. Marjani, Tatarstan Academy of Sciences, 145—150 (in Russian).
- Goncharov, E. Yu. 1997. In *Vostochnoe istoricheskoe istochnikovedenie i spetsial'nye istoricheskie dissipliny* (Oriental Historical Source Study and Special Historical Disciplines) 5, 177—188 (in Russian).
- Goncharov, E. Yu. 2000. In Evglevskii, A. V. (ed.-in-chief). *Stepi Evropy v epokhu srednevekov'ia* (Steppes of Europe in the Middle Ages) 1. Donetsk: Donetsk State University, 345—349 (in Russian).
- Goncharov, E. Yu. 2003. In *Nizhnevolzhskii arkheologicheskii vestnik* (Lower Volga Archaeological Bulletin) 6, 318—328 (in Russian).
- Goncharov, E. Yu. 2011. In Vasil'ev, D. V. (ed.). *Samodel'skoe gorodishche: voprosy izucheniia i interpretatsii* (The Samodelka Settlement: Issues of Study and Interpretation). Astrakhan: “R. V. Sorokin” Publ., 146—150 (in Russian).
- Gordeev, V. I. 2007. *Otchet ob arkheologicheskikh issledovaniakh mogil'nika «Maiachnyi bugor-I» v Krasnoiarskom raione Astrakhanskoi oblasti v 2001 g.* (Report on Archaeological Investigations in the “Mayachny Bugor-1” Burial Ground, Krasny Yar District, Astrakhan Oblast, in 2001). Yoshkar-Ola. Archive of the Institute of Archaeology of the Russian Academy of Sciences. Fund 1. R-1, no. 42720—42725 (in Russian).
- Grechkina, T. Yu., Kutukov, D. V., Skisov, S. Yu. 2013. In Kurapov, A. A. (ed.). *Astrakhanskii kraevedcheskie chteniia* (Astrakhan Readings of Local History) V. Astrakhan: “R. V. Sorokin” Publ., 96—100 (in Russian).
- Guzeirov, R. A. 2004. *Zolotoordynskii gorod Khadzhi Tarkhan i ego okrug* (Golden Horde Town of Hagi Tarhan and Its Surroundings). PhD Thesis. Kazan (in Russian).
- Dvornichenko, V. V. 1990. *Otchet o rabote Krasnoiarskogo otriada na mogil'nike u pos. Komsomol'skii Krasnoiarskogo raiona Astrakhanskoi oblasti v 1990 g.* (Report on Fieldworks of the Krasny Yar Team in the Burial Ground near the Komsomolsky Village, Krasny Yar District, Astrakhan Oblast, in 1990). Archive of the Institute of Archaeology of the Russian Academy of Sciences. Fund 1. R-1, no. 15466 (in Russian).
- Dvornichenko, V. V. 1991. *Otchet o rabote Aksaraiskogo otriada na mogil'nike u pos. Komsomol'skii Krasnoiarskogo raiona Astrakhanskoi oblasti v 1991 g.* (Report on Fieldworks of the Aksaray Team in the Burial Ground near the Komsomolsky Village, Krasny Yar District, Astrakhan Oblast, in 1991). Archive of the Institute of Archaeology of the Russian Academy of Sciences. Fund 1. R-1, no. 15972 (in Russian).
- Dvornichenko, V. V. 1992. *Otchet o raskopkakh uchastkov gorodishcha XIII—XV vv., raspolozhennogo u pos. Komsomol'skii Krasnoiarskogo raiona Astrakhanskoi oblasti v 1992 g.* (Report on Excavations of Sectors in the Hillfort of

- 13th—14th Centuries Situated near the Komsomolsky Village, Krasny Yar District, Astrakhan Oblast, in 1992). Archive of the Institute of Archaeology of the Russian Academy of Sciences. Fund 1. R-1, no. 17094 (in Russian).
- Dode, Z. V. 2012. In Evglevskii, A. V. (ed.-in-chief). *Stepi Evropy v epokhu srednevekov'ia* (Steppes of Europe in the Middle Ages) 11. *Zolotoordynskoe vremia*. Donetsk: Donetsk National University, 251—278 (in Russian).
- Evstratov, I. V. 1997. In Yudin, A. I. (ed.). *Epokha bronzy i rannii zheleznyi vek v istorii drevnikh plemen iuzhnorusskikh stepei* (Bronze Age and Early Iron Age in the History of Ancient Tribes in South Russian Steppes) 2. Ch. 2. Saratov: Saratov State Pedagogical University, 104—105 (in Russian).
- Egorov, V. L. 2009. *Istoricheskaya geografiya Zolotoi Ordy v XIII—XIV vv.* (Historical Geography of the Golden Horde in the 13th—14th Centuries). Moscow: "Librokom" Publ. (in Russian).
- Zaitsev, I. V. 2004. *Astrakhanskoe khanstvo* (Astrakhan Khanate). Moscow: "Vostochnaya Literatura" Publ. (in Russian).
- Zelenev, Yu. A. 2003. *Otchet ob arkhеologicheskikh raspokpakh Akhtubinskogo gorodishcha u poselka Komsomol'skogo v Krasnoarskom raione Astrakhanskoi oblasti v 2003 g.* (Report on Archaeological Excavations of the Akhtuba Hillfort near the Komsomolsky Village, Krasny Yar District, Astrakhan Oblast, in 2003). Archive of the Institute of Archaeology of the Russian Academy of Sciences. Fund 1. R-1, no. 24276 (in Russian).
- Zelenev, Yu. A., Krasnov, S. A., Pigarev, E. M. 2003. In Mikhailov, E. P. (ed., comp.). *Novye arkhеologicheskie issledovaniia v Povolzh'e* (New Archaeological Research in the Volga Region). Cheboksary: Chuvash State Institute for Humanities, 291—296 (in Russian).
- Zilivinskaya, E. D. 2010. In Evglevskii, A. V. (ed.-in-chief). *Stepi Evropy v epokhu srednevekov'ia* (Steppes of Europe in the Middle Ages) 8. *Zolotoordynskoe vremia* (Golden Horde Time). Donetsk: Donetsk National University, 97—162 (in Russian).
- Zilivinskaya, E. D., Vasil'ev, D. V. 2016. In Mirgaleev, I., Hautala, R. (eds.). *Zolotaia Orda v mirovoi istorii* (The Golden Horde in World History). Series: Tartaria Magna. Kazan: Institute of History named after Sh. Marjani, Tatarstan Academy of Sciences, 633—664 (in Russian).
- Kazakov, P. V. 1988. *Otchet ob arkhеologicheskikh issledovaniiax v Krasnoarskom raione za 1988 g.* (Report on Archaeological Investigations in the Krasny Yar District for 1988). Archive of the Institute of Archaeology of the Russian Academy of Sciences. Fund R-1, no. 13216 (in Russian).
- Kazakov, P. V. 1989. *Otchet ob issledovaniiax v raitsentre Krasnyi Yar Astrakhanskoi oblasti za 1989 g.* (Report on Investigations in the Krasny Yar District Center, Astrakhan Oblast, for 1989). Archive of the Institute of Archaeology of the Russian Academy of Sciences. Fund R-1, no. 14994, 14995 (in Russian).
- Kazakov, P. V., Pigarev, E. M. 1998. In *Materialy i issledovaniia po arkhеologii Povolzh'ia* (Materials and Research on the Archaeology of the Volga Region) 1. Yoshkar-Ola: Mari State University, 72—83 (in Russian).
- Katanov, N. F. 1907. In *Izvestiia obshchestva arkhеologii, istorii i etnografii pri Kazanskom gosudarstvennom universitete* (Reports of the Society of Archaeology, History and Ethnography Affiliated with Kazan State University) 23 (3), 241 (in Russian).
- Vasil'ev, K. 1887. *Kliucharevskaya letopis'. Istoriia o nachale i vozobnovlenii Astrakhani, sluchivshikhsia v nei buntakh, o arkhieriakh v onoi byvshikh, a takzhe o voevodakh, gradonachal'nikakh i gubernatorakh* (Klyucharevskaya (Ecclesiarch) Chronicle. Story of the Beginning and Renewal of Astrakhan, Its Routs, Former Hierarchs, as well as Commanders, City Administrators and Governors). Astrakhan: Typography of Provincial Administration (in Russian).
- Kotenkov, S. A. 1990. *Otchet o nauchno-issledovatel'skikh arkhеologicheskikh rabotakh na gruntovom mogil'nike bugor «Maiachnyi-I» Krasnoarskogo raiona v 1990 g.* (Report on Archaeological Investigations in the "Mayachny Bugor-1" Plain Necropolis, Krasny Yar District, in 1990). Archive of the Institute of Archaeology of the Russian Academy of Sciences. Fund 1. R-1, no. 17564, 17565 (in Russian).
- Kotenkov, S. A. 1991. *Otchet ob arkhеologicheskikh issledovaniiax na iuge Astrakhanskoi oblasti v 1990 g.* (Report on Archaeological Investigations in Southern Part of the Astrakhan Oblast in 1990). Archive of the Institute of Archaeology of the Russian Academy of Sciences. Fund 1. R-1, no. 15862 (in Russian).
- Kotenkov, S. A. 1991. *Otchet ob issledovaniiax gruntovogo mogil'nika «Maiachnyi bugor-I» Krasnoarskogo raiona v 1991 g.* (Report on Archaeological Investigations in the "Mayachny Bugor-1" Plain Necropolis, Krasny Yar District, in 1991). Archive of the Institute of Archaeology of the Russian Academy of Sciences. Fund 1. R-1, no. 16787—16789 (in Russian).
- Kotenkov, S. A. 1992. *Otchet ob arkhеologicheskikh issledovaniiax na gruntovom mogil'nike «Maiachnyi bugor-I» v Krasnoarskom raione Astrakhanskoi oblasti v 1992 g.* (Report on Archaeological Investigations in the "Mayachny Bugor-1" Plain Necropolis, Krasny Yar District, Astrakhan Oblast, in 1992). Archive of the Institute of Archaeology of the Russian Academy of Sciences. Fund 1. R-1, no. 17655, 17656 (in Russian).
- Kotenkov, S. A. 1993. *Otchet ob issledovaniiax na gruntovom mogil'nike «Maiachnyi bugor-I» v Krasnoarskom raione v 1993 g.* (Report on Archaeological Investigations in the "Mayachny Bugor-1" Plain Necropolis, Krasny Yar District, in 1993). Archive of the Institute of Archaeology of the Russian Academy of Sciences. Fund 1. R-1, no. 18395, 18396 (in Russian).
- Kotenkov, S. A. 1994. *Otchet o nauchno-issledovatel'skikh arkhеologicheskikh rabotakh na gruntovom mogil'nike «Maiachnyi bugor-I» Krasnoarskogo raiona Astrakhanskoi oblasti v 1994 g.* (Report on Archaeological Investigations in the "Mayachny Bugor-1" Plain Necropolis, Krasny Yar District, Astrakhan Oblast, in 1994). Archive of the Institute of Archaeology of the Russian Academy of Sciences. Fund 1. R-1, no. 18983, 18984 (in Russian).
- Kotenkov, S. A. 1996. *Otchet ob arkhеologicheskikh issledovaniiax na berovskikh bugrakh «Maiachnyi-I» i «Maiachnyi-II» Krasnoarskogo raiona Astrakhanskoi oblasti v 1996 g.* (Report on Archaeological Investigations in the "Mayachny-1" and "Mayachny-2" Baer Hills, Krasny Yar District, Astrakhan Oblast, in 1991). Archive of the Institute of Archaeology of the Russian Academy of Sciences. Fund 1. R-1, no. 20630, 20631 (in Russian).
- Krasnodubskii S. 1904. In *Moskovskie vedomosti* ('Moskovskie vedomosti' Newspaper) 240, 2 (in Russian).
- Kutukov, D. V. 2004. *Otchet ob arkhеologicheskikh raspokpakh na gruntovom mogil'nike «Vakurovskii bugor-I» v Krasnoarskom raione Astrakhanskoi oblasti v 2004 godu* (Report on Archaeological Excavations in the "Vakurovsky Bugor-1" Plain Necropolis, Krasny Yar District, Astrakhan Oblast, in 2004). Archive of the Institute of Archaeology of the Russian Academy of Sciences. Fund 1. R-1, no. 45591 (in Russian).
- Kutukov, D. V., Pererva, E. V., Rezk, M. Ya. 2011. In *Nauchnyi vestnik Volgogradskoi akademii gosudarstvennoi sluzhby. Sektsiia: politologiya i sotsiologiya* (Scientific Bulletin of the Volgograd Academy of Public Administration. Section: Political Studies and Sociology) 5 (1). Volgograd, 99—104 (in Russian).
- Lebedev, V. P., Klovov, V. B. 2004. In Petrov, P. N. (ed.). *Drevnosti Povolzh'ia i drugikh regionov. Numizmaticheskii sbornik* (Antiquities of the Volga River Region and Other Areas: Numismatical Collected Papers) V (4). Moscow; Nizhny Novgorod: "Numizmaticheskaya literatura" Publ., 23—75 (in Russian).
- Malinovskii, K. N. 1892. In *Sbornik trudov chlenov Petrovskogo obshchestva issledovatelei Astrakhanskogo kraia* (Collected Papers of the Peter the Great Society of Researchers of the Astrakhan Region). Astrakhan: Typography of the "Astrakhanskii Listok" Newspaper (in Russian).
- Mandelstam, A. M. 1966. *Otchet o polevykh rabotakh Pervogo otriada Astrakhanskoi arkhеologicheskoi ekspeditsii* (Report on Fieldworks of the First Unit, Astrakhan Archaeological Expedition). Archive of the Institute of Archaeology of the Russian Academy of Sciences. Fund R-1, no.

- 3358, 3358/a (in Russian).
- Mirsiyapov, I. Yu. 2008. *Otchet o razvedkakh arkheologicheskikh pamiatnikov v Ikrianinskom raione Astrakhanskoi oblasti v 2007 g.* (Report on Field Surveys of Archaeological Sites in the Ikryanoye District, Astrakhan Oblast, in 2007). Yoshkar-Ola: Archive of the Institute of Archaeology of the Russian Academy of Sciences. Fund 1. R-1, no. 48178 (in Russian).
- Nedashkovsky, L.F. 2010. *Zolotoordynskie goroda Nizhnego Povolzh'ia i ikh okruga* (The Golden Horde Cities of the Lower Volga Region and their Regions). Moscow: "Vostochnaia Literatura" Publ. (in Russian).
- Nikonov, V.A. 1990. *Otchet ob arkheologicheskikh issledovaniikh na gruntovom mogil'nike «Maiachnyi bugor-1» v Krasnoarskom raione Astrakhanskoi oblasti v 1990 g.* (Report on Archaeological Investigations in the "Mayachny Bugor-1" Plain Necropolis, Krasny Yar District, Astrakhan Oblast, in 1990). Archive of the Institute of Archaeology of the Russian Academy of Sciences. Fund 1. R-1, no. 16976, 16977 (in Russian).
- Nikonov, V.A. 1991. *Otchet ob issledovaniikh na bugrakh «Mechetnyi-1» i «Vakurovskii-1» v Krasnoarskom raione Astrakhanskoi oblasti i na bugre «Dolgi» v Trusovskom raione g. Astrakhani v 1990 g.* (Report on Investigations in the "Mechetnyi-1" and "Vakurovskiy-1" Baer Hills, Krasny Yar District, Astrakhan Oblast, and in the "Dolgy" (Long) Baer Hill, Trusovo Borough, Astrakhan City, in 1990). Archive of the Institute of Archaeology of the Russian Academy of Sciences. Fund 1. R-1, no. 16978, 16979 (in Russian).
- Obraztsov, M.I. 1925. In *Astrakhan v karmane. Illustrirovannyi al'manakh-ezhгодnik* (Astrakhan in Pocket: Illustrated Yearbook). Astrakhan, 2—26 (in Russian).
- Pavlenko, Yu.A. 1997. In *Tezisy dokladov itogovoi nauchnoi konferentsii Astrakhanskogo GPU* (Abstracts of the Final Scientific Conference of the Astrakhan State Pedagogical University). Astrakhan, 35 (in Russian).
- Pavlenko, Yu.A., Sumin, A. Yu. 1997. In *Tezisy dokladov itogovoi nauchnoi konferentsii Astrakhanskogo GPU* (Abstracts of the Final Scientific Conference of the Astrakhan State Pedagogical University). Astrakhan, 36 (in Russian).
- Pantelev, S.A. 2010. In *Nauchnyi Tatarstan (Scientific Tatarstan)* (4), 92—106 (in Russian).
- Pantelev, S.A. 2012. *Otchet ob arkheologicheskikh okhrannospasatel'nykh issledovaniakh na bugre «Tatarskii», gruntovom mogil'nike gorodishcha «Moshai» v Privolzhskom raione Astrakhanskoi oblasti v 2012 g.* (Report on Rescue Archaeological Investigations in the "Tatarsky" Baer Hill, Plain Necropolis of the "Moshai" Hillfort in the Privolzhsky District, Astrakhan Oblast, in 2012). Archive of the Institute of Archaeology of the Russian Academy of Sciences. Fund 1. R-1, no. 35341 (in Russian).
- Pachkalov, A.V. 2002. In *Arkheolohiya ta etnolohiya Skhidnoi Yevropy: materialy i doslidzhennya* (Archaeology and Ethnology of Eastern Europe: Materials and Studies) 3. Odessa: "Druk" Publ., 177 (in Russian).
- Pachkalov, A.V. 2007. In *Vostok-Zapad: dialog kul'tur i tsivilizatsii Evrazii* (West and East: Dialogue of Cultures and Civilizations of Eurasia) 8. Kazan: Academy of Sciences of the Republic of Tatarstan, 171—180 (in Russian).
- Pachkalov, A.V. 2007. In Vasil'ev, D.V., Lipchanskii, A.M., Syzranov, A.V. (ed. board). *Perekrestki istorii. Aktual'nye problemy istoricheskoi nauki* (Crossroads of History. Current Issues of Historical Science) 8. Astrakhan: Astrakhan State University, 131—135 (in Russian).
- Pachkalov, A.V., Skisov, S. Yu. 2009. In Shirikov, I.V. (ed.). *Piatnadsataia Vserossiiskaia numizmaticheskaya konferentsiia* (15th All-Russian Numismatic Conference). Moscow: "Numizmaticheskaya literatura" Publ., 75—76 (in Russian).
- Pachkalov, A.V. 2010. In Vasil'ev, D.V. (ed.). *Arkheologiya Nizhnego Povolzh'ia: problemy, poiski, otkrytiia* (Archaeology of the Lower Volga Region: Problems, Research, Discoveries). Astrakhan: Astrakhan State University, 332—340 (in Russian).
- Pererva, E.V., Kutukov, D.V., Balabanova, M.A., Zubareva, E.G. 2010. *Vakurovskii mogil'nik Krasnoarskogo gorodishcha epokhi Zolotoi Ordy* (arkheologiya i antropologiya) (Vakurovsky Burial Ground of the Krasny Yar Hillfort, Golden Horde Time: Archaeology and Ethnography). Volgograd: Volgograd Academy of Public Administration (in Russian).
- Pererva, E.V. 2012. In *Vestnik arkheologii, antropologii i etnografii* (Bulletin of Archaeology, Anthropology and Ethnography) 17 (2), 79—86 (in Russian).
- Pererva, E.V. 2012. In *Vestnik Volgogradskogo gosudarstvennogo universiteta. Seriya 4: Istoriia* (Bulletin of the Volgograd State University. Series 4: History) 21 (1), 6—12 (in Russian).
- Pigarev, E.M. 1995. *Otchet ob arkheologicheskikh razvedkakh v Kharabalinskom raione Astrakhanskoi oblasti v 1995 g.* (Report on Archaeological Field Surveys in the Kharabali District, Astrakhan Oblast, in 1995). Archive of the Institute of Archaeology of the Russian Academy of Sciences. Fund 1. R-1, no. 19473 (in Russian).
- Pigarev, E.M. 1997. In *Osobo okhraniayemye territorii i formirovanie zdorovogo obraza zhizni* (Specially Protected Territories and Formation of a Healthy Lifestyle). Volgograd, 21—22 (in Russian).
- Pigarev, E.M. 1998. In *Voprosy kraevedeniia* (Problems of Regional Studies) 4—5. Volgograd, 45—46 (in Russian).
- Pigarev, E.M., Skisov, S. Yu., Losev, G.A., Minaev, A.P. 2005. In Petrov, P.N. (ed.). *Monety i denezhnoe obrashchenie v mongol'skikh gosudarstvakh XIII—XV vekov. Trudy mezhdunarodnykh numizmaticheskikh konferentsii* (Coins and Currency Circulation in the Mongol States of 13th—15th Centuries: transactions of international numismatic conferences). Moscow: Numizmaticheskaya literatura, 148—152 (in Russian).
- Pigarev, E.M. 2008. In Derevianko, A.P., Makarov, N.A. (eds.). *Trudy II (XVIII) Vserossiiskogo arkheologicheskogo s'ezda v Suzdale 2008 g.* (Proceedings of the 2nd (18th) All-Russian Archaeological Congress in Suzdal, 2008) II. Moscow: Institute of Archaeology, Russian Academy of Sciences, 503—505 (in Russian).
- Pigarev, E.M. 2009. In Gorbenko, A.A. (ed.). *Dialog gorodskoi i stepnoi kul'tur na evraziiskom prostranstve* (Dialogue of Urban and Steppe Cultures on Eurasian Territory). Series: Antiquities of the Don 10. Azov: Azov Historical-Archaeological and Palaeontological Museum-Reserve, 428—436 (in Russian).
- Pigarev, E.M. 2010. In Vasil'ev, D.V. (ed.). *Arkheologiya Nizhnego Povolzh'ia: problemy, poiski, otkrytiia* (Archaeology of the Lower Volga Region: Problems, Research, Discoveries). Astrakhan: Astrakhan State University, 346—351 (in Russian).
- Pigarev, E.M. 2012. In *Astrakhanskii kraevedcheskie chteniia* (Astrakhan Readings of Local History) IV. Astrakhan, 59—66 (in Russian).
- Pigarev, E.M. 2013. In *Rossiiskaia Arkheologiya* (Russian Archaeology) (1), 179—181 (in Russian).
- Pigarev, E.M. 2013. In *Arkheologiya vostochno-evropeiskoi stepi* (Archaeology of East-European Steppe) 10. Saratov: Saratov State University, 428—433 (in Russian).
- Pigarev, E.M. 2014. In Sitdikov, A.G., Makarov, N.A., Derevianko, A.P. (eds.). *Trudy IV (XX) Vserossiiskogo arkheologicheskogo s'ezda v Kazani* (Proceedings of the 4th (20th) All-Russian Archaeological Congress in Kazan) III. Kazan: Otechestvo, 422—424 (in Russian).
- Pigarev, E.M. 2015. In Bocharov, S.G., Sitdikov, A.G. (eds.). *Genuezskaia Gazariia i Zolotaia Orda* (The Genoese Gazaria and the Golden Horde). Kazan; Simferopol; Kishinev: "Stratum Plus" Publ., 181—196 (in Russian).
- Pigarev, E.M. 2015. In *Arkheologicheskie vesti* (Archaeological News) 21. Saint Petersburg: "Dmitrii Bulanin" Publ., 272—276 (in Russian).
- Pigarev, E.M. 2015. In *Kaspiiskii region: politika, ekonomika, kul'tura* (The Caspian Region: Politics, Economics, Culture) (2), 14—18 (in Russian).
- Pigarev, E.M. 2015. *Goncharnoe proizvodstvo zolotoordynskogo goroda Sarai* (Selitrennoe gorodishche) (Pottery Industry in the Golden Horde City of Saray (Selitrennoe Hillfort)). Series: Materialy i issledovaniia po arkheologii Povolzh'ia (Materials and Research on the Archaeology of the Volga Region) 7. Yoshkar-Ola: Mari State University (in Russian).
- Pigarev, E.M. 2016. In *Povolzhskaya arkheologiya* (Volga River Re-

- gion Archaeology) 16 (2), 162—179 (in Russian).
- Pigarev, E.M. 2016. In *Vestnik NIIGN pri Pravitel'stve Respubliki Mordovia (Bulletin of the Research Institute for Humanities Affiliated to the Government of the Republic of Mordovia)* 38 (2), 88—99 (in Russian).
- Pigarev, E.M. 2016. In Obukhov, Yu.D., Sitdikov, A.G. (ed.). *Materialy Pervogo Madzharskogo arkeologicheskogo foruma (Proceedings of the First Madjar Archaeological Forum)*. Series: Archaeology of the Eurasian Steppes 23. Kazan: "Kazanskaia nedvizhimost'" Publ., 45—48 (in Russian).
- Pigarev, E.M. 2016. In *Rossiiskaia Arkeologiya (Russian Archaeology)* (2), 195—199 (in Russian).
- Pigarev, E.M. 2017. In Kradin, N.N., Sitdikov, A.G. (ed.). *Mezhdz Vostokom i Zapadom: dvizhenie kul'tur, tekhnologii i imperii (Between East and West: Movement of Cultures, Technologies and Empires)*. Vladivostok: "Dal'nauka" Publ., 220—224 (in Russian).
- Pigarev, E.M. 2017. In Bocharov, S.G., François, V., Sitdikov, A.G. (eds.). *Polivnaia keramika Sredizemnomor'ia i Prichernomor'ia. X—XVIII vv. (Glazed Pottery of the Mediterranean and Pontic Regions in the 10th—18th Centuries)* 2. Kazan; Kishinev: Stratum plus P.P.; "High Anthropological School" University, 713—716 (in Russian).
- Pigarev, E.M. 2017. In Khuzin, F. Sh. (ed.). *VII Khalikovskie chteniia: Srednevekoye arkeologicheskie pamiatniki Povolzh'ia i Urala: problemy issledovaniia, sokhraneniia i muzeifikatsii (7th Khalikov Readings. Medieval Archaeological Sites of the Volga Basin and Ural: Issues of Investigations, Conservation, and Museumification)*. Series: Archaeology of the Eurasian Steppes 1. Kazan: "Kazanskaia nedvizhimost'" Publ.; Institute of Archaeology named after A.Kh. Khalikov, Tatarstan Academy of Sciences, 283—290 (in Russian).
- Plakhov, V.V. 1984. *Tekstovoi otchet po raskopkam usad'by XIV v. na gorodishche Khadzhi-Tarkhan Astrakhanskoi oblasti (Textual Report on Excavations of the Farmstead of 14th Century in the Haji Tarhan Hillfort, Astrakhan Oblast)*. Archive of the Institute of Archaeology of the Russian Academy of Sciences. Fund 1. R-1, no. 11416; 11416/a (in Russian).
- Plakhov, V.V. 1986. *Otchet po predvaritel'nym rabotam na mavzolee u pos. Komsomol'skii Krasnoarskogo raiona Astrakhanskoi oblasti v 1986 g. (Report on Preliminary Fieldworks in the Mausoleum near the Komsomolsky Village, Krasny Yar District, Astrakhan Oblast, in 1986)*. Archive of the Institute of Archaeology of the Russian Academy of Sciences. Fund 1. R-1, no. 11614 (in Russian).
- Plakhov, V.V. 1987. *Otchet o raskopkakh mavzoleia XIV v. i mogil'nika u pos. Komsomol'skii Krasnoarskogo raiona Astrakhanskoi oblasti v 1987 g. (Report on Excavations of the Mausoleum of 14th Century and the Necropolis near the Komsomolsky Village, Krasny Yar District, Astrakhan Oblast, in 1987)*. Archive of the Institute of Archaeology of the Russian Academy of Sciences. Fund 1. R-1, no. 12519 (in Russian).
- Plakhov, V.V. 1988. *Otchet ob arkeologicheskikh raskopkakh mogil'nika u pos. Komsomol'skii v Astrakhanskoi oblasti v 1988 g. (Report on Excavations of the Necropolis near the Komsomolsky Village, Astrakhan Oblast, in 1988)*. Archive of the Institute of Archaeology of the Russian Academy of Sciences. Fund 1. R-1, no. 14329 (in Russian).
- Plakhov, V.V. 1989. *Otchet o raskopkakh kul'tovogo kompleksa XVIII v. v Astrakhanskoi oblasti v 1989 g. (Report on Excavations of the Cult Complex of 18th Century in the Astrakhan Oblast in 1989)*. Archive of the Institute of Archaeology of the Russian Academy of Sciences. Fund 1. R-1, no. 14194 (in Russian).
- Plakhov, V.V. 1990. *Otchet o raskopkakh uchastka gorodishcha, raspolozhennogo v Krasnoarskom raione v 1990 g. (Report on Excavations of a Sector of the Hillfort in the Krasny Yar District in 1990)*. Archive of the Institute of Archaeology of the Russian Academy of Sciences. Fund 1. R-1, no. 15762, 15763 (in Russian).
- Plakhov, V.V. 1991. *Otchet o raskopkakh uchastka gorodishcha XIII—XV vv., raspolozhennogo u pos. Komsomol'skii Krasnoarskogo raiona v 1991 g. (Report on Excavations of a Sector of the Hillfort of 13th—15th Centuries near the Komsomolsky Village, Krasny Yar District, in 1991)*. Archive of the Institute of Archaeology of the Russian Academy of Sciences. Fund 1. R-1, no. 16333 (in Russian).
- Plakhov, V.V. 1993. *Otchet o raskopkakh uchastka gorodishcha XIII—XIV vv., raspolozhennogo na territorii poselka Komsomol'skii Krasnoarskogo r-na Astrakhanskoi oblasti v 1992—1993 gg. (Report on Excavations of a Sector of the Hillfort of 13th—15th Centuries in the Territory of the Komsomolsky Village, Krasny Yar District, Astrakhan Oblast, in 1992—1993)*. Archive of the Institute of Archaeology of the Russian Academy of Sciences. Fund 1. R-1, no. 17959 (in Russian).
- Plakhov, V.V. 1993. *Otchet o raskopkakh uchastka gorodishcha XIII—XIV vv., raspolozhennogo na territorii pos. Komsomol'skii Krasnoarskogo r-na i dosledovaniia mogil'nika na territorii gorodishcha XIV v. Khadzhi-Tarkhan (Staraia Astrakhan) v 1993 g. (Report on Excavations of a Sector of the Hillfort of 13th—15th Centuries in the Territory of the Komsomolsky Village, Krasny Yar District, and Further Investigation on the Territory of the Haji Tarhan Hillfort (Old Astrakhan) in 1993)*. Archive of the Institute of Archaeology of the Russian Academy of Sciences. Fund 1. R-1, no. 17885 (in Russian).
- Plakhov, V.V. 1994. *Nauchnyi otchet o raskopkakh uchastkov gorodishcha XIII—XIV vekov na territorii poselka Komsomol'skii Krasnoarskogo r-na Astrakhanskoi obl. v 1994 g. (Report on Excavations of Sectors of the Hillfort of 13th—15th Centuries in the Territory of the Komsomolsky Village, Krasny Yar District, Astrakhan Oblast, in 1994)*. Archive of the Institute of Archaeology of the Russian Academy of Sciences. Fund 1. R-1, no. 18688 (in Russian).
- Plakhov, V.V. 1995. In *Arkeologicheskie otkrytiia 1994 g. (Archaeological Discoveries in 1994)*, 233—234 (in Russian).
- Plakhov, V.V. 2007. In Khuzin, F. Sh., Sitdikov, A.G. (eds.). *Srednevekovaia arkeologiya evraziiskikh stepei: Materialy Uchreditel'nogo s'ezda Mezhdunarodnogo kongressa (Medieval Archaeology of the Eurasian Steppes: Proceedings of Constitutive Meeting of the International Congress)* II. Series: Archaeology of the Eurasian Steppes 1. Kazan: Institute of History named after Sh. Marjani, Tatarstan Academy of Sciences, 132—136 (in Russian).
- Plakhov, V.V. 2008. In Evglevskii, A.V. (ed.-in-chief). *Stepi Evropy v epokhu srednevekov'ia (Steppes of Europe in the Middle Ages)* 6. *Zolotoordynskoe vremia (Golden Horde Time)*. Donetsk: Donetsk National University, 125—140 (in Russian).
- Plakhov, V.V., Sumin, A. Yu. 1996. In *XIII Ural'skoe arkeologicheskoe soveshchanie (13th Ural Archaeological Conference)* II. Ufa, 108 (in Russian).
- Patriarshaia ili Nikonovskaia letopis' (Patriarch's or Nikon's Chronicle)*. 1904. Series: *Polnoe sobranie russkikh letopisei (Complete Collection of Russian Chronicles)* XIII. Saint Petersburg: Typography of I.N. Skorokhodov (in Russian).
- Postnikovskii, Piskarevskii, Moskovskii i Bel'skii letopistsy (Postnikovsky, Piskarevsky, Moscow and Belsk Chronicles)*. 1978. Series: *Polnoe sobranie russkikh letopisei (Complete Collection of Russian Chronicles)* 34. Moscow: "Nauka" Publ. (in Russian).
- Polnoe sobranie uchenykh puteshestvii po Rossii, izdavaemoe Imperatorskoiu Akademiei Nauk, po predlozheniiu ee prezidenta (Complete Collection of Scientific Journeys through Russia Published by Emperor's Academy of Sciences on the Suggestion of its President)* 3. 1824. Saint Petersburg, 143 (in Russian).
- Popov, P.V. 2008. In *Nizhnevolzhskii arkeologicheskii vestnik (Lower Volga Archaeological Bulletin)* 9, 206—226 (in Russian).
- Popov, P.V. 2011. In Vasil'ev, D.V. (ed.). *Samosdel'skoe gorodishche: voprosy izucheniia i interpretatsii (The Samosdelka Settlement: Issues of Study and Interpretation)*. Astrakhan: "R. V. Sorokin" Publ., 60—88 (in Russian).
- Shastina, N.P. (ed.). 1957. *Puteshestviia v vostochnye strany Plano Karpini i Rubruka (The Journeys of Plano Carpini and William of Rubrouck to the Eastern Parts)*. Moscow: "Gosudarstvennoe izdatel'stvo geograficheskoi literatury" Publ. (in Russian).
- Rudakov, V.G. 1999. In *Tatarskii gosudarstvennyi humanitarnyi institut. Uchenye zapiski (Tatar State Institute for Human-*

- ties: *Scientific Notes* 7. Kazan, 92—120 (in Russian).
- Rudakov, V.G. 2000. In Belotserkovskaia, I.V. (ed.). *Nauchnoe nasledie A.P. Smirnova i sovremennye problemy arkheologii Volgo-Kam'ia* (A.P. Smirnov's Scientific Legacy and Modern Problems of Volga-Kama Archaeology). Series: Proceedings of the State Historical Museum 122. Moscow: State Historical Museum, 305—323 (in Russian).
- Rykov, P.S. 1929. In *Izvestiia Nizhne-Volzhskogo Instituta kraevedeniia im. M. Gor'kogo* (Proceedings of the Lower Volga Institute of the Regional Studies Named after M. Gorky) 3. Saratov, 132—156 (in Russian).
- Riabichkin, D.V. 1999. *Otchet ob arkheologicheskikh issledovaniakh na gorodishche «Moshai» v Astrakhanskoi oblasti v 1999 g.* (Report on Archaeological Investigations in the “Moshai” Hillfort, Astrakhan Oblast, in 1999). Archive of the Institute of Archaeology of the Russian Academy of Sciences. Fund 1. R-1, no. 24173 (in Russian).
- Sitdikov, A.G. 2012. *Otchet ob arkheologicheskikh raskopkakh na gorodishche Moshai v Privolzhskom raione Astrakhanskoi oblasti v 2011—2012 gg.* (Report on Archaeological Investigations in the Moshai Hillfort, Privolzhsky District, Astrakhan Oblast, in 2011—2012). Archive of the Institute of Archaeology of the Russian Academy of Sciences. Fund 1. R-1, no. 35563—35566 (in Russian).
- Sitdikov, A.G. 2013. *Otchet ob arkheologicheskikh razvedkakh na territorii Privolzhskogo, Kamyziakskogo i Krasnoiar-skogo raionov Astrakhanskoi oblasti v 2013 g.* (Report on Archaeological Field Surveys in Privolzhsky, Kamyzyak and Krasny Yar Districts, Astrakhan Oblast, in 2013). Archive of the Institute of Archaeology of the Russian Academy of Sciences. Fund 1. R-1, no. 46647, 46648 (in Russian).
- Smimov, A.P., Fyodorov-Davydov, G.A. 1959. In *Sovetskaia Arkheologiia* (Soviet Archaeology) (4), 128—135 (in Russian).
- Spiski naselennykh mest Rossiiskoi imperii* (Lists of Localities of the Russian Empire). 1861. Vol. II. Astrakhanskaia guberniia. *Spisok naselennykh mest po svedeniiam 1859 goda* (Astrakhan Province. List of Localities by Data of 1859). Saint Petersburg: Central Statistic Committee of the Ministry of Interiors (in Russian).
- Spitsyn, A.A. 1895. In *Otchety Imperatorskoi arkheologicheskoi komissii za 1893 g.* (Reports of the Imperial Archaeological Commission for 1893), 77—94 (in Russian).
- Tiesenhausen, V.G. 1884. *Sbornik materialov, otnosiashchikhsia k istorii Zolotoi Ord* (Collected Works Related to the History of the Golden Horde) 1. *Izvlecheniia iz sochinenii arabsskikh* (Excerpts from Arab Writings). Saint Petersburg: Typography of the Imperial Academy of Sciences (in Russian).
- Trudy Astrakhanskogo gubernskogo statisticheskogo komiteta* (Proceedings of the Astrakhan Provincial Statistic Committee) 5. 1877. Astrakhan (in Russian).
- Falk, J.P. 1824. *Zapiski puteshestviia Akademika Fal'ka* (Notes of Academician Falk's Journey). Series: Complete Collection of Scientific Journeys through Russia Published by Emperor's Academy of Sciences on the Suggestion of its President VI VI. Saint Petersburg: Imperial Academy of Sciences (in Russian).
- Fyodorov-Davydov, G.A. 1973. *Obshchestvennyi stroi Zolotoi Ord* (Social Order of Golden Horde). Moscow: Moscow State University (in Russian).
- Fyodorov-Davydov, G.A. 1994. *Zolotoordynskie goroda Povolzh'ia* (Golden Horde Towns in the Volga Area). Moscow: Moscow State University (in Russian).
- Fyodorov-Davydov, G.A. 2003. *Denezhnoe delo Zolotoi Ord* (Coinage of the Golden Horde). Moscow: “Paleograf” Publ. (in Russian).
- Filipchenko, V.A. 1958. In *Sovetskaia Arkheologiia* (Soviet Archaeology) (1), 245—247 (in Russian).
- Chekalin, F.F. 1889. In *Trudy Saratovskoi uchenoi arkhivnoi komissii* (Proceedings of the Saratov Scientific Archival Commission) 2 (I). Saratov, 14—25 (in Russian).
- Chetverikov, S.I. 1991. *Otchet ob okhrannykh raskopkakh gruntovogo mogil'nika «Maiachnyi-II» Krasnoiar'skogo raiona v 1991 g.* (Report on Rescue Excavations of the “Mayachnyi-II” Plain Necropolis, Krasny Yar District, in 1991). Archive of the Institute of Archaeology of the Russian Academy of Sciences. Fund 1. R-1, no. 16750 (in Russian).
- Khlebnikov, P. Kh. 1907. *Astrakhan v starye gody* (Astrakhan of the Old Times) I. *Vtoraia polovina XVI veka* (Second Half of 16th Century). Saint Petersburg: Electro-typography of P. Ya. Stoikova (in Russian).
- Shilov, V.P. 1967. In *Arkheologicheskie otkrytiia 1966 g.* (Archaeological Discoveries in 1966), 88—89 (in Russian).
- Shnaidshtein, E.V. 1979. *Otchet ob arkheologicheskikh razvedkakh v Narimanovskom raione Astrakhanskoi oblasti v 1979 g.* (Report on Archaeological Field Surveys in the Narimanov District, Astrakhan Oblast, in 1979). Archive of the Institute of Archaeology of the Russian Academy of Sciences. Fund 1. R-1, no. 7549 (in Russian).
- Shnaidshtein, E.V. 1990. *Otchet ob arkheologicheskikh razvedkakh v Krasnom Iaru Astrakhanskoi oblasti v 1990 g.* (Report on Archaeological Field Surveys in Krasny Yar, Astrakhan Oblast, in 1990). Archive of the Institute of Archaeology of the Russian Academy of Sciences. Fund 1. R-1, no. 18977, 18978 (in Russian).
- Shnaidshtein, E.V. 1992. *Severnnyi Prikaspii v drevnosti* (Northern Caspian Sea Region in Antiquity). Astrakhan (in Russian).
- Shtylko, A. 1897. *Astrakhanskaia letopis'* (Astrakhan Chronicle). Astrakhan: Typography of N. L. Rosliakov (in Russian).
- Evliya Çelebi. 1799. *Kniga puteshestviia (izvlecheniia iz sochineniia turetskogo puteshestvennika XVII v.)* (The Book of Travels. Extracts from the Tractate of a Turkish Traveller of the 17th Century) 2. *Zemli Severnogo Kavkaza, Povolzh'ia i Podon'ia* (Lands of the Northern Caucasus, the Volga Area and the Don Area). Moscow: “Nauka” Publ. (in Russian).
- Yurchenko, A.G. 2012. *Khan Uzbek: Mezhdur imperiei i islamom* (strukturny povsednevnosti). *Kniga-konspekt* (Khan Ozbeg: Between Empire and Islam (Daily Life Structures). Work-book). Saint Petersburg: “Evraziia” Publ. (in Russian).
- Iuriev, A.D. 1996. *Otchet ob arkheologicheskikh raskopkakh na gruntovom mogil'nike «Maiachnyi bugor-I» v 1996 g.* (Report on Archaeological Excavations in the “Mayachnyi Bugor-I” Plain Necropolis in 1996). Archive of the Institute of Archaeology of the Russian Academy of Sciences. Fund 1. R-1, no. 20115, 20116 (in Russian).
- Yavorskaya, L.V. 2010. In Vasil'ev, D.V. (ed.). *Arkheologiia Nizhnego Povolzh'ia: problemy, poiski, otkrytiia* (Archaeology of the Lower Volga Region: Problems, Research, Discoveries). Astrakhan: Astrakhan University, 399—402 (in Russian).

Список сокращений

ААМ КГУ	— Архив Археологического музея Казанского государственного университета. Казань.
АВЕС	— Археология Восточно-Европейской степи. Саратов.
АГПА	— Армавирская государственная педагогическая академия. Армавир.
АГПИ	— Армавирский государственный педагогический институт. Армавир.
АГПИ	— Астраханский государственный педагогический институт. Астрахань.
АГПУ	— Армавирский государственный педагогический университет. Армавир.
АГУ	— Актобинский региональный государственный университет имени К. Жубанова. Актобе.
АГУ	— Астраханский государственный университет. Астрахань.
АДСВ	— Античная древность и средние века. Свердловск / Екатеринбург.
АДУ	— Археологічні дослідження в Україні. Київ.
АЕС	— Археология евразийских степей. Казань.
АИАПМЗ	— Азовский историко-археологический и палеонтологический музей-заповедник. Азов.
АИК	— Археологические исследования в Крыму. Симферополь.
АИМ	— Археологические исследования в Молдавии. Кишинев.
АИППЗ	— Археология и история Пскова и Псковской земли. Москва; Псков.
АКМ	— Армавирский краеведческий музей. Армавир.
АлГУ	— Алтайский государственный университет. Барнаул.
АмГУ	— Амурский государственный университет. Благовещенск.
АН	— Академия наук.
АН КазССР	— Академия наук Казахской ССР. Алма-Ата.
АН РБ	— Академия наук Республики Башкортостан. Уфа.
АН РТ	— Академия наук Республики Татарстан. Казань.
АН СССР	— Академия наук Союза Советских Социалистических Республик. Москва.
АН ЧР	— Академия наук Чеченской республики. Грозный.
АНИИЭЯЛИ	— Адыгейский научно-исследовательский институт экономики, языка, литературы и истории. Майкоп.
АНСК	— Археологическое наследие Саратовского края. Саратов.
АО	— Археологические открытия. Москва.
АСГЭ	— Археологический сборник Государственного Эрмитажа. Ленинград / Санкт-Петербург.
АЭАЕ	— Археология, этнография и антропология Евразии. Новосибирск.
АЭМК	— Археология и этнография Марийского края. Йошкар-Ола.
БашГПИУ	— Башкирский государственный педагогический университет. Уфа.
БГИАМЗ	— Болгарский государственный историко-архитектурный музей-заповедник. Болгар.
БГУ	— Бурятский государственный университет. Улан-Удэ.
БелГУ	— Белгородский государственный университет. Белгород.
БНЦ СО РАН	— Бурятский научный центр Сибирского отделения Российской Академии наук. Улан-Удэ.
БНЦ УрО АН СССР	— Башкирский научный центр Уральского отделения Академии наук СССР. Уфа.
БФ СО АН СССР	— Бурятский филиал Сибирского отделения Академии наук СССР. Улан-Удэ.
БФАН СССР	— Башкирский филиал Академии наук СССР. Уфа.
ВА	— Вестник антропологии. Москва.
ВААЭ	— Вестник археологии, антропологии и этнографии. Тюмень.
ВАГС	— Волгоградский филиал Академии государственной службы. Волгоград.
ВВ	— Византийский временник. Москва.
ВГПИ	— Воронежский государственный педагогический институт. Воронеж.
ВГПУ	— Воронежский государственный педагогический университет. Воронеж.
ВГУ	— Воронежский государственный университет. Воронеж.
ВДИ	— Вестник древней истории. Москва.
ВолГПИ	— Волгоградский государственный педагогический институт. Волгоград.
ВолГУ	— Волгоградский государственный университет. Волгоград.
ВСКИ	— Вопросы северокавказской истории. Армавир.
ВУАК	— Воронежская ученая архивная комиссия.
ВУАЭ	— Волго-Уральская археологическая экспедиция АН СССР.
ВФ РАНХиГС	— Волгоградский филиал Российской академии народного хозяйства и государственной службы. Волгоград.
ГАГУ	— Горно-Алтайский государственный университет. Горно-Алтайск.
ГАСК	— Государственный архив Ставропольского края. Ставрополь.
ГАСО	— Государственный архив Саратовской области. Саратов.
ГВИПМЗ	— Государственный военно-исторический и природный музей-заповедник.
ГИМ	— Государственный исторический музей. Москва.
ГМВ / ГМИНВ	— Государственный музей искусств народов Востока. Москва.
ГРВЛ	— Главная редакция восточной литературы издательства «Наука». Москва.
ГУП	— Государственное унитарное предприятие.

ГЭ	— Государственный Эрмитаж. Ленинград / Санкт-Петербург.
ДА	— Донская археология. Ростов-на-Дону.
ДАС	— Донецкий археологический сборник. Донецк.
ДБ	— Древности Биляра. Казань.
ДВНЦ АН СССР	— Дальневосточный научный центр Академии наук СССР. Владивосток.
ДВО РАН	— Дальневосточное отделение Российской Академии наук. Владивосток.
ДГУ / ДонГУ	— Донецкий государственный университет. Донецк.
ДнГУ	— Днепропетровский государственный университет. Днепропетровск.
ДонНУ	— Донецкий национальный университет. Донецк.
ДСПК / ДСПиК	— Древности Степного Причерноморья и Крыма. Запорожье.
ЕНУ	— Евразийский национальный университет им. Л. Н. Гумилева. Астана.
ЗабГУ	— Забайкальский государственный университет. Чита.
ЗВОРАО	— Записки Восточного отделения Русского археологического общества. Санкт-Петербург.
ЗИАН	— Записки Императорской Академии наук. Санкт-Петербург.
ЗКАЭ	— Западно-Казахстанская археологическая экспедиция.
ЗКМ	— Зимовниковский краеведческий музей. Зимовники.
ЗНУ	— Запорожский национальный университет. Запорожье.
ЗООИД	— Записки Одесского общества истории и древностей. Одесса.
ИА АН РТ	— Институт археологии им. А. Х. Халикова Академии наук Республики Татарстан. Казань.
ИА КН МОН РК	— Институт археологии им. А. Х. Маргулана Комитета науки Министерства образования и науки Республики Казахстан. Алматы.
ИА НАНУ	— Институт археологии Национальной Академии наук Украины. Киев.
ИА РАН	— Институт археологии Российской Академии наук. Москва.
ИАИАИД	— Историко-археологические исследования в г. Азове и на Нижнем Дону. Азов.
ИАК	— Известия Императорской археологической комиссии. Санкт-Петербург.
ИАК	— Императорская археологическая комиссия. Санкт-Петербург.
ИАК РАН	— Институт археологии Крыма Российской Академии наук. Симферополь.
ИАИ	— Известия Императорской Академии наук. Санкт-Петербург.
ИАЭТ СО РАН	— Институт археологии и этнографии Сибирского отделения Российской Академии наук. Новосибирск.
ИГ СО РАН	— Институт географии им. В. Б. Сочавы Сибирского отделения Российской Академии наук. Иркутск.
ИИ АН РТ	— Институт истории им. Ш. Марджани Академии наук Республики Татарстан. Казань.
ИИАЭ ДВО РАН	— Институт истории, археологии и этнографии народов Дальнего Востока Дальневосточного отделения Российской Академии наук. Владивосток.
ИИМК РАН	— Институт истории материальной культуры Российской Академии наук. Санкт-Петербург.
ИИФФ СО АН СССР	— Институт истории, филологии и философии Сибирского отделения Академии наук СССР. Новосибирск.
ИМБТ СО РАН	— Институт буддологии, тибетологии и монголоведения Сибирского отделения Российской Академии наук. Улан-Удэ.
ИМФ АН СССР	— Известия Молдавского филиала Академии наук СССР. Кишинев.
ИНК	— Историческое наследие Крыма. Симферополь.
ИОАИЭ	— Известия Общества археологии, истории и этнографии при Казанском университете. Казань.
ИПОС СО РАН	— Институт проблем освоения Севера Сибирского отделения Российской Академии наук. Тюмень.
ИРГО	— Императорское Русское географическое общество. Санкт-Петербург.
ИрГТУ	— Иркутский государственный технический университет. Иркутск.
ИТОИАЭ	— Известия Таврического общества истории, археологии и этнографии. Симферополь.
ИТУАК	— Известия Таврической ученой архивной комиссии. Симферополь.
ИФЖ	— Историко-филологический журнал. Ереван.
ИЭА РАН	— Институт этнологии и антропологии им. Н. Н. Миклухо-Маклая Российской Академии наук. Москва.
ИЯЛИ КНЦ РАН	— Институт языка, литературы и истории им. Г. Ибрагимова, Казанский научный центр Российской Академии наук. Казань.
ИЯЛИ КФАН СССР	— Институт языка, литературы и истории, Казанский филиал Академии наук СССР. Казань.
ІА НАНУ	— Інститут археології Національної Академії наук України. Київ.
ІМФЕ	— Інститут мистецтвознавства, фольклористики та етнології ім. М. Т. Рильського Національної Академії наук України. Київ.
КалмГУ	— Калмыцкий государственный университет. Элиста.
КАЭ	— Кавказская археологическая экспедиция.
КАЭЭ	— Камская археолого-этнографическая экспедиция.
КБИГИ	— Кабардино-Балкарский институт гуманитарных исследований. Нальчик.
КГИАМЗ	— Краснодарский государственный историко-археологический музей-заповедник им. Е. Д. Фелицына. Краснодар.
КГПИ	— Куйбышевский государственный педагогический институт. Куйбышев.
КГПУ	— Красноярский государственный педагогический университет им. В. П. Астафьева. Красноярск.
КГУ	— Куйбышевский государственный университет. Куйбышев.
КГУКИ	— Краснодарский государственный университет культуры и искусств. Краснодар.
КИУ	— Казанский Императорский университет. Казань.

ККАЭЭ	— Киргизская комплексная археолого-этнографическая экспедиция АН СССР.
КККМ	— Красноярский краевой краеведческий музей. Красноярск.
КНИИ ИФЭ	— Калмыцкий научно-исследовательский институт истории, филологии и экономики. Элиста.
КСИА	— Краткие сообщения Института археологии АН СССР / РАН. Москва.
КСИИМК	— Краткие сообщения Института истории материальной культуры. Ленинград / Санкт-Петербург.
КСКДА	— Комитет Ставропольского края по делам архивов. Ставрополь.
КубГУ	— Кубанский государственный университет. Краснодар.
КузГТУ	— Кузбасский государственный технический университет. Кемерово.
КФ ИА НАНУ	— Крымский филиал Института археологии Национальной академии наук Украины. Симферополь.
КЧНИИ	— Карачаево-Черкесский научно-исследовательский институт. Черкесск.
ЛГПУ	— Липецкий государственный педагогический университет. Липецк.
ЛГУ	— Ленинградский государственный университет. Ленинград.
МАИЭТ	— Материалы по археологии, истории и этнографии Таврии. Симферополь.
МАК	— Материалы по археологии Кавказа, собранные экспедициями Московского археологического общества. Москва.
МАО	— Императорское Московское археологическое общество. Москва.
МарГУ	— Марийский государственный университет. Йошкар-Ола.
МарНИИЯЛИ	— Марийский научно-исследовательский институт языка, литературы и истории. Йошкар-Ола.
МАРХИ	— Московский архитектурный институт. Москва.
МАЭ РАН	— Музей антропологии и этнографии им. Петра Великого «Кунсткамера» Российской Академии наук. Санкт-Петербург.
МГИКЗ	— Мангистауский государственный историко-культурный заповедник. Актау.
МГУ	— Московский государственный университет им. М.В. Ломоносова. Москва.
МИА	— Материалы и исследования по археологии СССР. Москва; Ленинград.
МИАП	— Материалы и исследования по археологии Поволжья. Йошкар-Ола.
МИАСК	— Материалы и исследования по археологии Северного Кавказа. Армавир.
МИИKN СК	— Материалы по изучению историко-культурного наследия Северного Кавказа. Ставрополь.
МИТТ	— Материалы по истории туркмен и Туркмении. Москва; Ленинград.
МИЦАИ	— Международный институт центральноазиатских исследований. Самарканд.
МНК	— Международная нумизматическая конференция.
МНПК	— Международная научно-практическая конференция.
МОН РК РК	— Министерство образования и науки Республики Казахстан. Астана / Нур-Султан.
МЮКАЭ	— Материалы Южно-крымской археологической экспедиции. Санкт-Петербург; Симферополь.
НА ИА НАНУ	— Научный архив Института археологии Национальной Академии наук Украины. Киев.
НА ИИМК	— Научный архив Института истории материальной культуры. Ленинград / Санкт-Петербург.
НА НЗХТ	— Научный архив Национального заповедника «Херсонес Таврический». Севастополь.
НАВ	— Нижневолжский археологический вестник. Волгоград.
НАНУ	— Национальная Академия наук Украины. Киев.
НГУ	— Новосибирский государственный университет. Новосибирск.
НИИГН	— Научно-исследовательский институт гуманитарных наук при правительстве Республики Мордовия. Саранск.
НИИЯЛИ ЯАССР	— Научно-исследовательский институт языка, литературы и истории Якутской АССР. Якутск.
НМ РТ	— Национальный музей Республики Татарстан. Казань.
ННГУ	— Нижегородский государственный университет им. Н.И. Лобачевского. Нижний Новгород.
НОА ИА РАН	— Научно-отраслевой архив Института археологии Российской Академии наук. Москва.
НФ МА РТ	— Научный фонд Музея археологии Республики Татарстан. Казань.
НЭ / НиЭ	— Нумизматика и эпиграфика. Москва.
ОАК	— Отчет Императорской Археологической комиссии. Санкт-Петербург.
ОмГПУ	— Омский государственный педагогический университет. Омск.
ОмГУ	— Омский государственный университет им. Ф.М. Достоевского. Омск.
ПА	— Поволжская археология. Казань.
ПАЭ ИА АН СССР	— Поволжская археологическая экспедиция Института археологии Академии наук СССР.
ПАЭ МарГУ	— Поволжская археологическая экспедиция Марийского государственного университета.
ПГГПУ	— Пермский государственный гуманитарно-педагогический университет. Пермь.
ПГПУ	— Пензенский государственный педагогический университет им. В.Г. Белинского. Пенза.
ПСРЛ	— Полное собрание русских летописей.
РА	— Российская археология. Москва.
РАН	— Российская Академия наук. Москва.
РАНХиГС	— Российская академия народного хозяйства и государственной службы при Президенте Российской Федерации. Москва.
РГГУ	— Российский государственный гуманитарный университет. Москва.
РГУ	— Ростовский государственный университет. Ростов-на-Дону.
РИО	— редакционно-издательский отдел.
РМСАЭ	— Российско-монгольская совместная археологическая экспедиция.

РО НА ИИМК РАН	— Рукописный отдел Научного архива Института истории материальной культуры. Ленинград / Санкт-Петербург.
РЦСЭ МЮ РФ	— региональный центр судебной экспертизы Министерства юстиции Российской Федерации.
СА	— Советская археология. Москва.
САИ	— Свод археологических источников. Москва; Ленинград.
СамГПУ	— Самарский государственный педагогический университет. Самара.
СВ	— Средние века. Москва.
СВКНИИ ДВО РАН	— Северо-Восточный комплексный научно-исследовательский институт Дальневосточного отделения Российской Академии наук. Магадан.
СГУ	— Саратовский государственный университет. Саратов.
СГУ	— Ставропольский государственный университет. Ставрополь.
СЕЭС	— Степи Европы в эпоху средневековья. Донецк.
СКФУ	— Северо-Кавказский федеральный университет. Ставрополь.
СМАЭ	— Сборник Музея антропологии и этнографии. Москва; Ленинград / Санкт-Петербург.
СМИЗО	— Сборник материалов, относящихся к истории Золотой Орды. Москва; Санкт-Петербург / Ленинград.
СМОПК	— Сборник материалов для описания местностей и племен Кавказа. Тифлис.
СНЦ РАН	— Самарский научный центр Российской академии наук. Самара.
СО	— Сибирское отделение.
СО АН СССР	— Сибирское отделение Академии наук СССР. Новосибирск.
СОИМК	— Самарский областной историко-краеведческий музей. Самара.
СОМК / СМК	— Саратовский областной музей краеведения. Саратов.
СОРГО	— Сибирский отдел Русского географического общества. Иркутск.
СПбГУ	— Санкт-Петербургский государственный университет. Санкт-Петербург.
СУАК	— Саратовская [губернская] учёная архивная комиссия. Саратов.
СФУ	— Сибирский федеральный университет. Красноярск.
ТашГУ	— Ташкентский государственный университет. Ташкент.
ТБАЭ	— Труды Богучанской археологической экспедиции. Новосибирск.
ТГИМ	— Труды Государственного исторического музея. Москва.
ТГЭ	— Труды Государственного Эрмитажа. Ленинград / Санкт-Петербург.
ТИЭ	— Труды Института этнографии им. Н. Н. Миклухо-Маклая. Москва.
ТКГПИ	— Труды Куйбышевского государственного педагогического института. Куйбышев.
ТОКМ	— Тамбовский областной краеведческий музей. Тамбов.
ТомГУ	— Томский государственный университет. Томск.
Тр. ГИМ	— Труды Государственного исторического музея. Москва.
ТувГУ	— Тувинский государственный университет. Кызыл.
УАВ	— Уфимский археологический вестник. Уфа.
УдГУ	— Удмуртский государственный университет. Ижевск.
УдНИИ	— Удмуртский научно-исследовательский институт. Ижевск.
УЗ ХакНИИЯЛИ	— Учёные записки Хакасского научно-исследовательского института языка, литературы и истории. Абакан.
УзЧНИИ	— Учёные записки Чувашского научно-исследовательского института. Чебоксары.
УИИЯЛ УрО РАН	— Удмуртский институт истории, языка и литературы Уральского отделения Российской Академии наук. Ижевск.
УТОПК	— Українське товариство охорони пам'яток історії та культури. Київ.
ФБУ	— Федеральное бюджетное учреждение.
ХакНИИЯЛИ	— Хакасский научно-исследовательский институт языка, литературы и истории. Абакан.
ХАЭЭ АН СССР	— Хорезмская археолого-этнографическая экспедиция Академии наук СССР.
ЦАИ АГПА	— Центр археологических исследований Армавирской государственной педагогической академии. Армавир.
ЦАИ АГПИ	— Центр археологических исследований Армавирского государственного педагогического института. Армавир.
ЧГИГН	— Чувашский государственный институт гуманитарных наук. Чебоксары.
ЧГКМ	— Челябинский государственный краеведческий музей. Челябинск.
ЧГУ	— Чеченский государственный университет. Грозный.
ЧГУ	— Чувашский государственный университет им. И. Н. Ульянова. Чебоксары.
ЧИНИИСФ	— Чечено-Ингушский государственный научно-исследовательский институт истории, социологии и филологии. Грозный.
ЭКМ	— Энгельсский краеведческий музей. Энгельс.
ЮТАКЭ	— Южно-Туркменистанская археологическая комплексная экспедиция.
BAR IS	— British Archaeological Reports, International Series. Oxford.
BHAMR	— Bolgar Historical and Architectural Museum-Reserve. Bolgar.
IEA RAS	— Institute of Anthropology and Ethnography, Russian Academy of Sciences. Moscow.
IPOS / IPND SB RAS	— Institute for Problems of Development of the North, Siberian Branch of the Russian Academy of Sciences. Tyumen.
NM RT	— National Museum of the Republic of Tatarstan. Kazan.
RAS	— Russian Academy of Sciences. Moscow.
RMN	— Réunion des musées nationaux. Paris.
SMOA	— The State Museum of Oriental Art. Moscow.



Герман Алексеевич Фёдоров-Давыдов

(17 июля 1931 — 23 апреля 2000)

Российский историк и археолог, специалист по археологии, истории, нумизматике Золотой Орды и средневековой Восточной Европы, один из основателей и руководитель Поволжской археологической экспедиции. Доктор исторических наук, профессор Московского государственного университета, член-корреспондент Германского археологического общества с 1983 года, действительный член РАЕН, лауреат Ломоносовской премии I степени (1998 г.), координатор секции археологии Экспертного совета по истории, археологии, этнографии Российского гуманитарного научного фонда

stratum

АРХЕОЛОГИЧЕСКИЕ ИСТОЧНИКИ
ВОСТОЧНОЙ ЕВРОПЫ

ARCHAEOLOGICAL RECORDS
OF EASTERN EUROPE



9 789975 319881 >