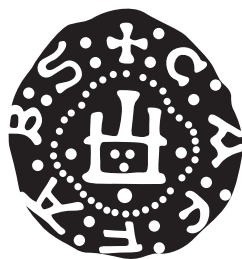


# ГЕНУЭЗСКАЯ ГАЗАРИЯ *и* ЗОЛОТАЯ ОРДА

THE GENOESE GAZARIA  
AND THE GOLDEN HORDE

ИНСТИТУТ АРХЕОЛОГИИ им. А. Х. ХАЛИКОВА  
АКАДЕМИИ НАУК РЕСПУБЛИКИ ТАТАРСТАН

УНИВЕРСИТЕТ ВЫСШАЯ АНТРОПОЛОГИЧЕСКАЯ ШКОЛА



# ГЕНУЭЗСКАЯ ГАЗАРИЯ *и* ЗОЛОТАЯ ОРДА

Том 2

*Памяти Г. А. Фёдорова-Давыдова*

*Под редакцией  
С. Г. Бочарова и А. Г. Ситдикова*

Казань — Кишинев

2019

*stratum*

АРХЕОЛОГИЧЕСКИЕ ИСТОЧНИКИ  
ВОСТОЧНОЙ ЕВРОПЫ

ARCHAEOLOGICAL RECORDS  
OF EASTERN EUROPE

INSTITUTE OF ARCHAEOLOGY NAMED AFTER A. KH. KHALIKOV,  
TATARSTAN ACADEMY OF SCIENCES  
HIGH ANTHROPOLOGICAL SCHOOL UNIVERSITY



**THE GENOESE  
GAZARIA**  
*and*  
**THE GOLDEN  
HORDE**

Volume 2

*In memory of German Fyodorov-Davydov*

*Edited by  
Sergei Bocharov and Ayrat Sitdikov*

Kazan — Kishinev

2019

**Printed by decision of the Academic Council**  
of the Institute of Archaeology named after A.Kh. Khalikov,  
Tatarstan Academy of Sciences

Edited by:

**Sergei Bocharov and Ayrat Sitdikov**

Reviewed by:

Doctor of Historical Sciences **Ildus K. Zagidullin**,  
*Head of the Sector of Modern History,*  
*Institute of History named after Sh. Mardjani,*  
*Tatarstan Academy of Sciences*

Doctor of Historical Sciences, Associate Professor **Anatoliy R. Kantorovich**,  
*Head of the Chair of Archaeology,*  
*Department of History,*  
*M. V. Lomonosov Moscow State University*

Doctor of Historical Sciences **Vadim V. Trepavlov**,  
*Head of the Center of History of the Peoples of Russia and Interethnic Relations,*  
*leading research fellow of the Institute for the Russian History,*  
*Russian Academy of Sciences*

Doctor of Historical Sciences **Rustam M. Shukurov**,  
*Associate Professor of the Chair of Medieval History,*  
*Department of History,*  
*M. V. Lomonosov Moscow State University*

*Памяти*  
**Германа Алексеевича Фёдорова-Давыдова**  
(1931—2000)



*In memory of*  
**German Fyodorov-Davydov**  
(1931—2000)

## СОДЕРЖАНИЕ

С. Г. Бочаров, А. Г. Ситдигов (Казань, Россия). Предисловие . . . . . 15

## СИБИРЬ, ЗАБАЙКАЛЬЕ И ДАЛЬНИЙ ВОСТОК

Н. Г. Артемьева (Владивосток, Россия). Архитектура жилых дворцовых сооружений Верхней столицы чжурчжэньского государства Восточное Ся. . . . . 21

Е. И. Гельман (Владивосток, Россия). Очерки истории селадонов . . . . . 33

О. В. Дьякова (Владивосток, Россия). Позднесредневековые памятники Приморья. . . . . 53

А. В. Харинский (Иркутск, Россия), М. П. Рыкун (Томск, Россия), Е. В. Ковычев (Чита, Россия), Н. Н. Крадин (Владивосток, Россия). Монгольский могильник середины XIII — начала XV вв. Окошки 1 в Юго-Восточном Забайкалье: конструктивные и антропологические аспекты. . . . . 69

Н. Н. Крадин, С. Е. Бакшеева (Владивосток, Россия), Е. В. Ковычев (Чита, Россия), С. Д. Прокопец (Владивосток, Россия), А. В. Харинский (Иркутск, Россия). Раскопки Хирхиринского городища в Юго-Восточном Забайкалье . . . . . 107

П. О. Сенотрусова, П. В. Мандрыка (Красноярск, Россия). Наконечники стрел населения Нижнего Приангарья в развитом средневековье . . . . . 131

С. Г. Скобелев, А. В. Выборнов (Новосибирск, Россия). Средний Енисей в монгольское время . . . . . 145

И. Л. Кызласов (Москва, Россия). Археологические признаки государственного межевания. Методическое значение южносибирской медиевистики . . . . . 157

Д. К. Тулуш (Кызыл, Россия). Древнемонгольские города Тувы: обзор современного состояния . . . . . 179

А. А. Тишкин (Барнаул, Россия). Археологические памятники монгольского времени на юге Западной Сибири и Алтае: результаты исследований и опыт интерпретации . . . . . 185

С. Ф. Татауров (Омск, Россия). Город Тара и его роль в судьбе сибирских татар в XVII веке . . . . . 199

## СРЕДНЯЯ АЗИЯ

- В. А. Кольченко (Бишкек, Кыргызстан). Христианское кладбище монгольского времени на городище Бурана (по данным архивных документов о раскопках 1886 года) . . . . . 209**
- А. А. Бисембаев (Актобе, Казахстан). Западный Казахстан в XIII—XIV вв. Историко-географическая ситуация . . . . . 223**
- М. Д. Калменов, А. Е. Бижанова (Уральск, Казахстан). Топография и хронология средневековых поселений западных регионов Казахстана . 237**
- Э. Д. Зиливинская (Москва, Россия). Новые исследования на золотоордынских поселениях Западного Казахстана. . . . . 263**

## СРЕДНЯЯ ВОЛГА

- Е. Е. Воробьева (Казань, Россия), М. И. Федулов (Чебоксары, Россия). К вопросу о русско-ордынском пограничье в Марийско-Чувашском Поволжье . . . . . 289**
- Д. Ю. Бадеев (Москва, Россия). Усадьбы золотоордынского Болгара. . . . 297**
- В. Ю. Коваль (Москва, Россия). Фортификация Болгара в XIV в.: современное состояние проблемы. . . . . 307**
- К. А. Руденко (Казань, Россия). Этногеография Булгарской области Золотой Орды (по археологическим материалам) . . . . . 325**
- С. И. Валиулина (Казань, Россия). Золотоордынский Биляр. . . . . 379**
- Д. А. Сташенков (Самара, Россия). Кузькинский мордовский могильник конца XIII — XIV в.: к истории населения правобережья Самарского Поволжья в эпоху Золотой Орды . . . . . 413**
- А. М. Гайнутдинов, А. Г. Ситдинов, А. С. Старков (Казань, Россия). Арабиграфичные надписные камни из раскопок Казанского кремля 2000-х гг. . . . . 433**

## НИЖНЯЯ ВОЛГА

- Д. А. Кубанкин (Саратов, Россия). Религиозный и этнический состав населения Укека. К вопросу об этноконфессиональной топографии городища . . . . . 443**
- Л. Ф. Недашковский, М. Б. Шигапов (Казань, Россия). Особенности топографии и застройки Багаевского селища . . . . . 463**
- Е. М. Пигарёв (Казань, Россия). Административно-территориальная структура области Сарай (дельта р. Волга) . . . . . 483**
- М. В. Цыбин, Н. М. Савицкий (Воронеж, Россия). Комплекс золотоордынских памятников у пос. Красный Бобровского района Воронежской области . . . . . 509**

З. В. Доде ( <i>Ростов-на-Дону, Россия</i> ). Ртутный странник: об исследовании одного средневекового погребения . . . . .	521
И. Ю. Лапшина ( <i>Волгоград, Россия</i> ). Проблема правления Тинибека . . . . .	547

### СЕВЕРНЫЙ КАВКАЗ, СЕВЕРНОЕ ПРИЧЕРНОМОРЬЕ И КРЫМ

Л. В. Яворская ( <i>Москва, Россия</i> ). Скопления костей животных в городах Золотой Орды: основные находки, видовой состав, анатомический набор . . . . .	553
В. А. Бабенко ( <i>Ставрополь, Россия</i> ). Локализация комплекса из урочища Гашун-Уста (Ставропольская губерния, 1890 г.) и выделение золотоордынских владений в Центральном Предкавказье . . . . .	569
Ю. В. Зеленский ( <i>Краснодар, Россия</i> ). Находки половецких каменных изваяний как источник по изучению географии половецких кочевий степного Прикубанья . . . . .	585
Л. М. Носкова ( <i>Москва, Россия</i> ). Адыгская керамика из археологических памятников XIII—XV веков в фондах Государственного музея Востока . . . . .	589
А. В. Дмитриев ( <i>Новороссийск, Россия</i> ), Е. И. Нарожный ( <i>Армавир, Россия</i> ). Два захоронения воинов-кочевников XIII—XIV вв. из Северо- Восточного Причерноморья (к истории формирования комплекса вооружения Золотой Орды) . . . . .	599
А. Н. Масловский ( <i>Азов, Россия</i> ). Топография городских могильников золотоордынского Азака и их влияние на общегородскую планировку . . . . .	641
А. П. Минаев, Н. И. Юдин ( <i>Азов, Россия</i> ). Новые данные по исторической географии золотоордынских поселений Нижнего Подонья и Северо- Восточного Приазовья . . . . .	657
Э. Е. Кравченко ( <i>Донецк, Украина</i> ). Средневековые поселения на территории Донецких степей . . . . .	669
В. П. Кирилко ( <i>Симферополь, Крым</i> ). Культовая архитектура золотоордынского Крыма: версия Э. Д. Зиливинской . . . . .	691
С. Г. Бочаров ( <i>Казань, Россия</i> ). Историческая география крымских территорий Генуэзской Газарии (1275—1475 гг.) . . . . .	741
С. В. Дьячков ( <i>Харьков, Украина</i> ). Консульский замок генуэзской крепости Чембало XIV—XV вв. (по материалам археологических раскопок 1999—2008 гг.) . . . . .	771
Л. Бакуменко-Пырнэу, Л. Беженару, С. Рафаилэ-Станк ( <i>Яссы, Румыния</i> ). Пищевые ресурсы животного происхождения в золотоордынский период на примере Старого Орхея (Республика Молдова) . . . . .	791
Список сокращений . . . . .	804

## CONTENTS

**S. G. Bocharov, A. G. Sitdikov** (*Kazan, Russian Federation*). **Foreword** . . . . . 15

## SIBERIA, TRANSBAIKALIA AND THE FAR EAST

**N. G. Artemieva** (*Vladivostok, Russian Federation*). **Architecture of Palatial Residential Premises in the Upper Capital City of the Jurchen State — the Eastern Xia** . . . . . 21

**E. I. Gelman** (*Vladivostok, Russian Federation*). **Essays on the History of Celadons** . . . . . 33

**O. V. Dyakova** (*Vladivostok, Russian Federation*). **Late Medieval Archaeological Sites of Primorye** . . . . . 53

**A. V. Kharinsky** (*Irkutsk, Russian Federation*), **M. P. Rykun** (*Tomsk, Russian Federation*), **E. V. Kovychev** (*Chita, Russian Federation*), **N. N. Kradin** (*Vladivostok, Russian Federation*). **The Mongol Cemetery of the Mid-13<sup>th</sup> — Early 15<sup>th</sup> Centuries Okoshki 1 in the South-Eastern Transbaikalia: constructive and anthropological aspects** . . . . . 69

**N. N. Kradin, S. E. Baksheeva** (*Vladivostok, Russian Federation*), **E. V. Kovychev** (*Chita, Russian Federation*), **S. D. Prokopets** (*Vladivostok, Russian Federation*), **A. V. Kharinsky** (*Irkutsk, Russian Federation*). **Excavations of Khirkhira Town in South-Eastern Transbaikalia** . . . . . 107

**P. O. Senotrusova, P. V. Mandryka** (*Krasnoyarsk, Russian Federation*). **Arrowheads of the Lower Angara Region Population in the High Middle Ages** . . . . . 131

**S. G. Skobelev, A. V. Vybornov** (*Novosibirsk, Russian Federation*). **Middle Yenisei Region in the Mongol Time** . . . . . 145

**I. L. Kyzlasov** (*Moscow, Russian Federation*). **Archaeological Signs of State Land Surveying. Methodological Value of the South Siberian Medieval Archaeology** . . . . . 157

**D. K. Tulush** (*Kyzyl, Russian Federation*). **Towns of the Early Mongol Time in Tuva: overview of the current state** . . . . . 179

**A. A. Tishkin** (*Barnaul, Russian Federation*). **Archaeological Sites of Mongol Time in the South of Western Siberia and Altai: research results and interpretation experience** . . . . . 185

**S. F. Tataurov** (*Omsk, Russian Federation*). **The Town of Tara and its Role in the Fate of the Siberian Tatars in the 17<sup>th</sup> Century** . . . . . 199

## CENTRAL ASIA

- V.A. Kolchenko** (*Bishkek, Kyrgyzstan*). **Christian Cemetery of Mongol Time at Burana Town: according to archival documents on excavations in 1886** . . . 209
- A.A. Bissembayev** (*Aktobe, Kazakhstan*). **Western Kazakhstan in 13<sup>th</sup>—14<sup>th</sup> Centuries. Historical and Geographical Situation** . . . . . 223
- M. D. Kalmenov, A. E. Bizhanova** (*Uralsk, Kazakhstan*). **Topography and Chronology of Medieval Settlements in Western Regions of Kazakhstan** . . . 237
- E. D. Zilivinskaya** (*Moscow, Russian Federation*). **New Research in the Golden Horde Settlements of Western Kazakhstan** . . . . . 263

## MIDDLE VOLGA

- E. E. Vorobeva** (*Kazan, Russian Federation*), **M. I. Fedulov** (*Cheboksary, Russian Federation*). **To the Question about the Russia-Golden Horde Borderlands in Mari-Chuvash Area of the Volga Region** . . . . . 289
- D. Yu. Badeev** (*Moscow, Russian Federation*). **Homesteads of the Golden Horde Bolgar** . . . . . 297
- V. Yu. Koval** (*Moscow, Russian Federation*). **Fortification of Bolgar Town in the 14<sup>th</sup> Century: the current state of the problem** . . . . . 307
- K. A. Rudenko** (*Kazan, Russian Federation*). **Ethnogeography of the Bulgar Region of the Golden Horde by Archaeological Sources** . . . . . 325
- S. I. Valiulina** (*Kazan, Russian Federation*). **The Golden Horde Bilyar** . . . . . 379
- D. A. Stashenkov** (*Samara, Russian Federation*). **Kuzkino Mordovian Burial Ground of the Late 13<sup>th</sup>—14<sup>th</sup> Centuries: toward the history of the population of the right bank of the Samara Volga region in the Golden Horde era** . . . . 413
- A. M. Gaynutdinov, A. G. Sitdikov, A. S. Starkov** (*Kazan, Russian Federation*). **Stones with Arabic Inscriptions from the Excavations in Kazan Kremlin in 2000s** . . . . . 433

## LOWER VOLGA

- D. A. Kubankin** (*Saratov, Russian Federation*). **Religious and Ethnic Compositions of the Ukek Population. To the issue of the ethnic-confessional topography of the town** . . . . . 443
- L. F. Nedashkovsky, M. B. Shigapov** (*Kazan, Russian Federation*). **Characteristics of the Topography and Development of Bagaevka Rural Settlement** . . . . . 463
- E. M. Pigarev** (*Kazan, Russian Federation*). **The Administrative-Territorial Structure of the Capital Sarai Region (Delta of the Volga River)** . . . . . 483
- M. V. Tcybin, N. M. Savitskiy** (*Voronezh, Russian Federation*). **The Complex of the Golden Horde Sites near Krasnyi Village, Bobrov District, Voronezh Oblast** . . . . . 509

<b>Z. V. Dode</b> ( <i>Rostov-on-Don, Russian Federation</i> ). <b>Mercury Wanderer: a study of a medieval burial</b> . . . . .	521
<b>I. Yu. Lapshina</b> ( <i>Volgograd, Russian Federation</i> ). <b>The Problem of Tinibek's Reign</b> . . . . .	547

**THE NORTHERN CAUCASUS,  
NORTH BLACK SEA REGION AND THE CRIMEA**

<b>L. V. Yavorskaya</b> ( <i>Moscow, Russian Federation</i> ). <b>Concentrations of Animal Bones in the Cities of the Golden Horde: main finds, species, anatomical set</b> . .	553
<b>V.A. Babenko</b> ( <i>Stavropol, Russian Federation</i> ). <b>Localization of Finds from the Gashun-Usta Stow (Stavropol Governorate, 1890) and the Delimitation of the Golden Horde Possessions in the Central Ciscaucasia</b> . . . . .	569
<b>Yu. V. Zelenskiy</b> ( <i>Krasnodar, Russian Federation</i> ). <b>Finds of Polovtsian Stone Sculptures as a Source for the Study of Geography of Polovtsian Nomadic Camps in the Kuban Steppe</b> . . . . .	585
<b>L. M. Noskova</b> ( <i>Moscow, Russian Federation</i> ). <b>Adygean Pottery from the Archaeological Sites of the 13<sup>th</sup>—15<sup>th</sup> Centuries AD from the Collections of the State Museum of Oriental Art</b> . . . . .	589
<b>A. V. Dmitriev</b> ( <i>Novorossiysk, Russian Federation</i> ), <b>E. I. Narozhniy</b> ( <i>Armavir, Russian Federation</i> ). <b>Two Burials of Nomadic Warriors of the 13<sup>th</sup>—14<sup>th</sup> Centuries from the North-Eastern Black Sea Region (to the history of the formation of the complex of weapons of the Golden Horde)</b> . . . . .	599
<b>A. N. Maslovskiy</b> ( <i>Azov, Russian Federation</i> ). <b>The Topography of Necropolises in the Golden Horde Azak, and their Impact on the Urban Planning</b> . . . . .	641
<b>A. P. Minaev, N. I. Iudin</b> ( <i>Azov, Russian Federation</i> ). <b>New Data on the Historical Geography of the Golden Horde Settlements of the Lower Don and the North-Eastern Azov Sea Region</b> . . . . .	657
<b>E. E. Kravchenko</b> ( <i>Donetsk, Ukraine</i> ). <b>Medieval Settlements on the Territory of Donetsk Steppes</b> . . . . .	669
<b>V.P. Kirilko</b> ( <i>Simferopol, Crimea</i> ). <b>Cult Architecture of the Crimea in the Golden Horde Epoch: E. D. Zilivinskaya's Version</b> . . . . .	691
<b>S. G. Bocharov</b> ( <i>Kazan, Russian Federation</i> ). <b>Historical Geography of the Crimean Territories of the Genoese Gazaria (1275—1475)</b> . . . . .	741
<b>S. V. Dyachkov</b> ( <i>Kharkiv, Ukraine</i> ). <b>The Consul's Residence of Genoese Fortress Chembalo of 14<sup>th</sup>—15<sup>th</sup> Centuries (by archaeological excavations in 1999—2008)</b> . . . . .	771
<b>L. Bacumenco-Pîrnău, L. Bejenaru, S. Rafailă-Stanc</b> ( <i>Iași, Romania</i> ). <b>Animal Food Resources in the Golden Horde Period. Case Study: Old Orhei (Republic of Moldova)</b> . . . . .	791
<b>Abbreviations</b> . . . . .	804

**Д. А. Кубанкин**

**Dmitry Kubankin.** Saratov Regional Museum of Local Lore<sup>1</sup>.

**Кубанкин Дмитрий Александрович.** Саратовский областной музей краеведения.

**E-mail:** kubankin2008@yandex.ru

**Address:** <sup>1</sup> Lermontov St., 34, Saratov, 410000, Russian Federation

## Религиозный и этнический состав населения Укека. К вопросу об этноконфессиональной топографии городища

**Keywords:** Volga Region, Ukek, Golden Horde town, Christians, Muslims, pagans, Russians, Mordovians, Italians, necropolises, churches, mausoleums, bath-houses, amulets, ongons, ceramics, seals

**Ключевые слова:** Поволжье, Укек, золотоордынский город, христиане, мусульмане, язычники, русские, мордва, итальянцы, некрополи, церкви, мавзолеи, бани, амулеты, онгоны, керамика, печати

*D. A. Kubankin*

### **Religious and Ethnic Compositions of the Ukek Population. To the issue of the ethnic-confessional topography of the town**

Multinational population of the Golden Horde towns used to practice various religions. To a certain extent, this diversity may be traced in the material culture of Ukek. Islamic necropolises and occasional cult-related items are indicative of the large number of Muslims and of their presence in the town as early as in the 13<sup>th</sup> century. Some Mordovians could have been islamized. The objects of the Christian cult are concentrated mostly in the southern part of the settlement, in the whereabouts of the Christian quarter. Substantial amounts of the Old Russian ceramics are encountered there, minor amounts of Mordovian and Italian pottery occur invariably. Items associated with pagan rites are scarce. Those are dated back not just to the 13<sup>th</sup> century, but to the second half of the 14<sup>th</sup> century, as well. Small amount of the Old Russian and Mordovian crockery and ceramics of the Finno-Ugrians from the Kama region was found in various parts of the town.

*Д. А. Кубанкин*

### **Религиозный и этнический состав населения Укека. К вопросу об этноконфессиональной топографии городища**

Многонациональное население золотоордынских городов исповедовало различные религии. Это разнообразие прослеживается в материальной культуре Укека. Исламские некрополи и единичные предметы, связанные с культом, указывают на многочисленность мусульман и их присутствие в городе еще в XIII в. Часть мордвы, вероятно, была исламизирована. Предметы христианского культа сосредоточены преимущественно в южной части городища, где существовал христианский квартал. Здесь сосредоточена в большом количестве древнерусская керамика, стабильно встречается в незначительном объеме мордовская и итальянская посуда. Предметы, связанные с языческим обрядом, немногочисленны. Они датируются не только XIII в., но и второй половиной XIV в. В малом количестве древнерусская и мордовская посуда, а также керамика финно-угров Прикамья, обнаружена в различных частях города.

Исходя из данных письменных источников, можно полагать, что этно-религиозный состав населения золотоордынских городов был пестрым. Ибн Баттута так описывает жителей столичного Сарая в XIV в.: «Монголы — это (настоящие) жители страны и владыки (ее); некоторые из них мусульмане; асы, которые мусульмане; кипчаки, черкесы, рус-

ские и византийцы, которые христиане» (Тизенгаузен 1884: 306). Конкретизировать эти сведения для Укека затруднительно, поскольку нарративные средневековые материалы весьма отрывочны. Какие же сведения письменных источников мы можем привлечь для изучения затронутого в заглавии работы вопроса?

Прежде всего, это упоминание о францисканской миссии анонимного минорита, датированное не позднее 1329 г. и опубликованное на русском языке А. Б. Мальшевым. Сообщается, что «в Северной Татарии у братьев миноритов имеется восемнадцать (18) постоянных монастырей, а именно в общинах и городах...», среди обозначенных мест в Поволжье упоминается Укек (Ugek) (Мальшев 2006: 187). Название города Укек (Ugek, Ugueth) встречается еще несколько раз при упоминании миссий в документах 1334 и 1390 гг. (Мальшев 2006: 188). Итак, письменные источники неоднократно упоминают францисканскую миссию в Укеке, что позволяет нам предположить присутствие здесь католиков, однако их число, национальная принадлежность, равно как и местоположение этих людей в средневековом городе, остаются пока неизвестными.

В 1253 г. францисканский монах и посол французского короля Гиљом де Рубрук проезжал через новый поселок на берегу Волги, «который татары устроили вперемежку из русских и сарацин, перевозящих послов, как направляющихся ко двору Бату, так и возвращающихся оттуда» (Рубрук 1997: 116). Поскольку названия поселка путешественник не приводит, его локализация вызывает затруднение. Существует мнение, что им мог быть будущий город Укек (подробнее см. Недашковский 2000: 13), однако этих данных недостаточно для окончательного решения вопроса.

В свете письменных источников рассматриваемая тема практически не раскрываемая. Поэтому основой для нашего исследования послужили материалы археологических раскопок и сборов. Совершенно очевидно, что мы не найдем в археологических источниках полного отражения религиозного, а уж тем более этнического разнообразия населения золотоордынских городов. Часто материальная культура приобретает унифицированные черты у различных этносов и конфессий и слабо отражается в культурных слоях города. Вместе с тем, имеется целый набор данных, которые позволяют уверенно выделить исламское, христианское и языческое население Укека, русский и мордовский этнос; возможно, незначительное или даже временное присутствие здесь итальянцев. Предпринята попытка картографировать имеющиеся данные. В тексте археологический материал представлен по религиозным, а затем по этническим признакам.

## Часть I. Религии

### 1. Ислам

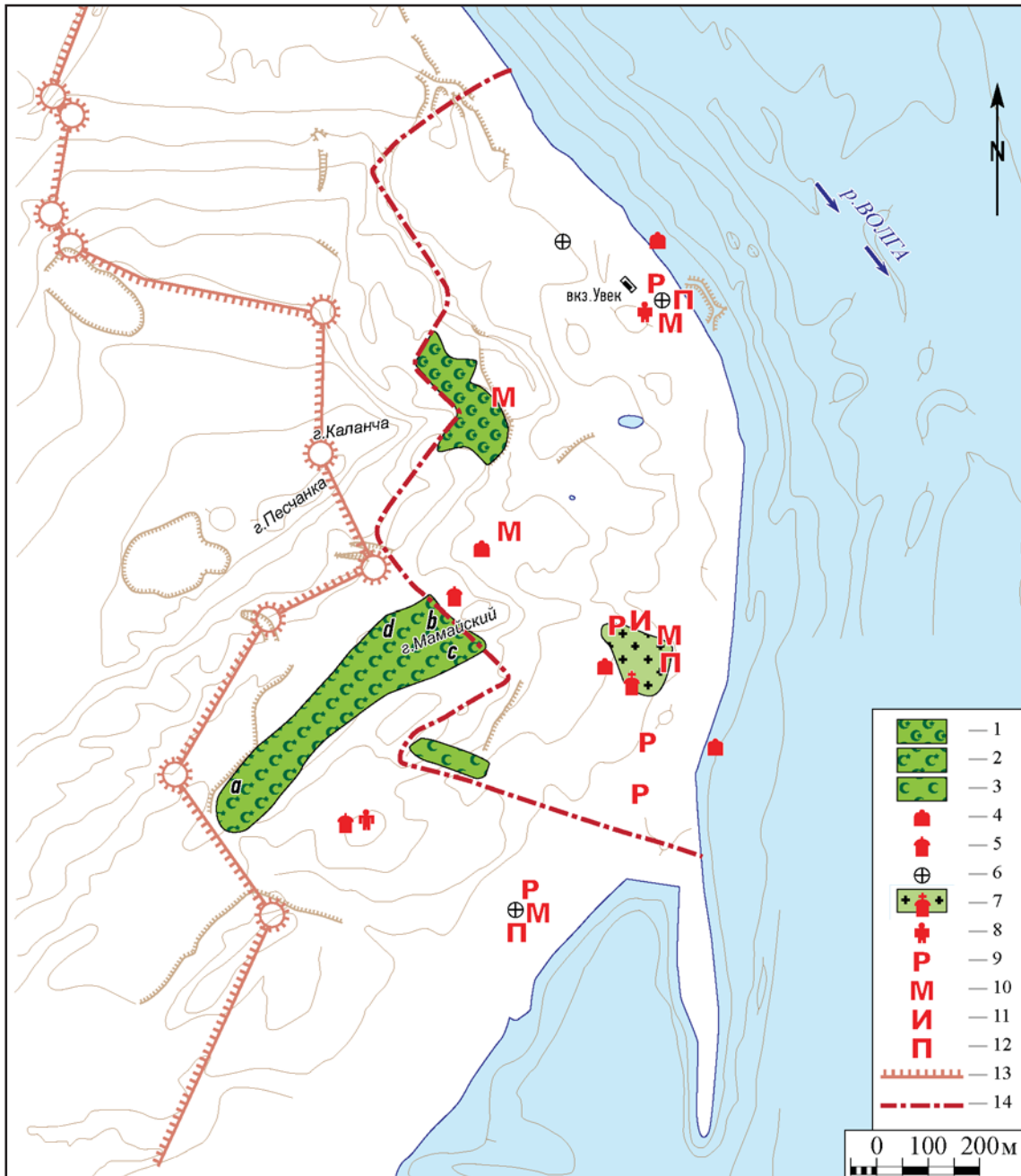
Общеизвестно, что ислам стал доминирующей религией в городах Золотой Орды после 1313 г. Однако специфика ислама довольно редко позволяет выделить его представителей по предметам материальной культуры. Поэтому помимо единичных вещей, происходящих с Увекского городища и связанных, по нашему мнению, с мусульманами, мы используем материалы местных некрополей и архитектурных сооружений.

#### Некрополи

Укек окружают многочисленные средневековые кладбища, известные по отрывочным данным. Этих данных пока недостаточно, чтобы четко определить границы некрополей, время их функционирования, религиозную принадлежность. Вместе с тем, имеющийся материал позволяет с большой долей уверенности говорить об исламских некрополях или отдельных исламских захоронениях на этих кладбищах. Нам удалось выделить четыре основных скопления мусульманских погребений. Повторюсь, что их границы выделены пока условно.

1. *Северо-западный некрополь.* Располагается на возвышенном, доминирующем над городом участке горы Увек (рис. 1: 1; 2—4). Гора оползневого происхождения, каждый ее уступ имеет свое название. Уступ, на котором располагается могильник, называется Шаблиха. Некрополь исследовался нами эпизодически в 2006—2007, 2012 и 2014 гг. За это время было обнаружено 16 захоронений на площади 240 кв. м, проведены антропологические исследования (Евтеев, Кубанкин 2006; 2009; Евтеев и др. 2013). Осмотр обнажений и опрос местных жителей позволил очертить приблизительные границы некрополя. На карте Увекского городища, составленной Ф. В. Баллодом, он обозначен как «I кладбище» (Баллод 1923: 72, рис. 24).

Несмотря на свои небольшие размеры, серия погребений имеет значительное сходство между собой как по погребальной обрядности, так и по антропологическому типу. Это грунтовые погребения с заплечиками, перекрытые деревянным настилом, чаще всего без гробовиц. В узкой могильной щели шириной в среднем 40 см располагался костяк человека головой на запад с незначительными отклонениями, лицом на юг, с доворотом тела на правый бок. Наличие савана в безынвентарных захоронениях фиксировалось неестественно



**Рис. 1.** Карта Укекского городища.

1 — северо-западный исламский некрополь; 2 — западный исламский некрополь (а — траншея под водопровод с обнаруженными погребениями; b — разрушенный кирпичный склеп; с — разрушенные погребения на дороге; d — погребения в раскопе VIII); 3 — исследованные погребения из некрополя у бывших складов Нобеля; 4 — бани; 5 — мавзолеи; 6 — находки предметов христианского культа; 7 — христианский квартал с храмами; 8 — находки онгонов; 9 — находки древнерусской керамики; 10 — находки мордовской лепной керамики; 11 — находки итальянской керамики; 12 — находки лепной керамики с толченой раковинной прикамских финно-угров (XVIII группа по Т.А. Хлебниковой); 13 — границы Укекского городища; 14 — граница зоны сплошного распространения культурного слоя.

**Fig. 1.** Map of Ukek.

1 — North-western Islam necropolis; 2 — western Islam necropolis (a — waterpipe trench where graves were discovered; b — destroyed brick vault; c — destroyed graves along the road; d — graves from dig VIII); 3 — studied graves from the necropolis at former Nobel's deposits; 4 — baths; 5 — mausoleums; 6 — Christian finds; 7 — Christian quarters with churches; 8 — finds of ongons; 9 — finds of the early Russian ceramics; 10 — finds of Mordovian handmade ceramics; 11 — finds of Italian ceramics; 12 — finds of handmade ceramics with ground shells, made by the Finno-Ugrians from the Kama region (group XVIII by T.A. Khebnikova); 13 — boundaries of Ukek; 14 — boundaries of the cultural layer.

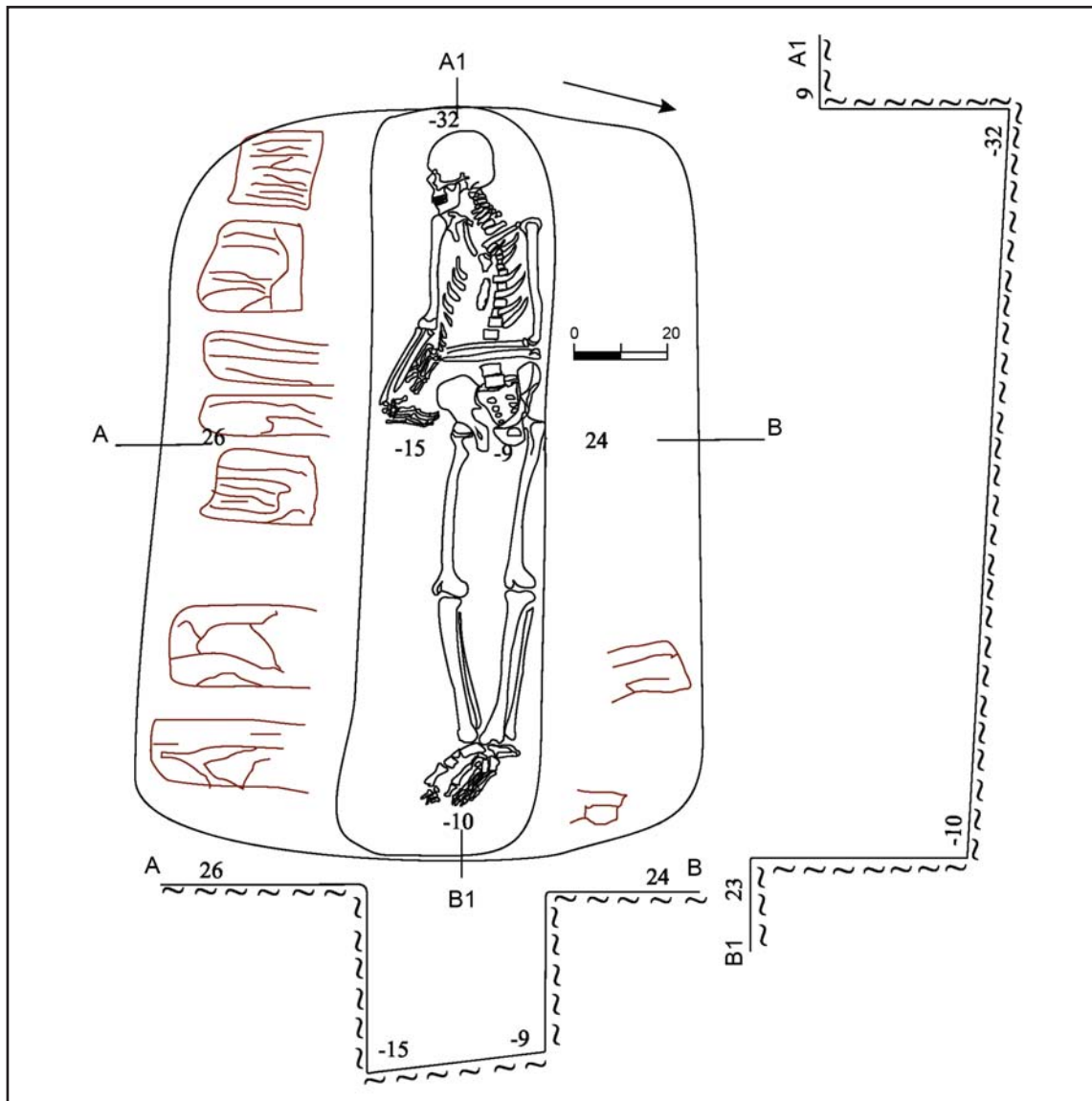


Рис. 2. Северо-западный некрополь Укекского городища. Погребение 4.

Fig. 2. North-Western necropolis of Ukek, grave 4.

ным положением конечностей умерших, достигавшимся тугим пеленанием. Соблюдение норм ислама в погребальном обряде сочетается, возможно, с этническим и социальным своеобразием этой группы. Палеоантропологические сведения «скорее подтверждают гипотезу о принадлежности данного могильника малообеспеченной части жителей города и отчетливо показывают отличия физического облика этого слоя населения от исследованных ранее черепов из “элитарных” погребений...<sup>1</sup> Наиболее близкие параллели

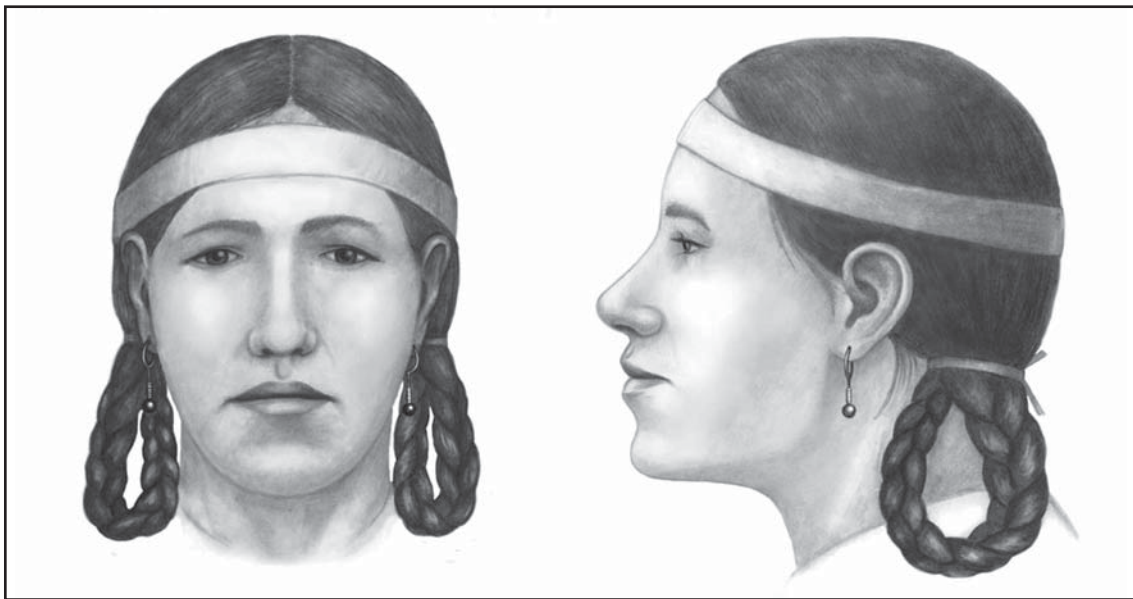
исследуемая серия находит в некоторых средневековых восточнославянских группах, в которых по данным археологии и антропологии фиксируется сильный финно-угорский компонент, и которые, возможно, по сути, представляли собой славянизированное мерянское или мордовское население. Также очень близки к исследуемой выборке серия из Мурманского могильника» средневековой мордвы, расположенного на территории Самарской области (Евтеев и др. 2013: 88, 100). Среди датирующего материала в заполнении некрополя обнаружены единичные фрагменты красноглиняной неглазурованной керамики, а на одном из склонов нами найден медный джучидский пул, тип «лев и солнце», аноним, чекан Сарай 737—740 гг.х., т.е.

<sup>1</sup> Невысокая продолжительность жизни, низкорослость и грацильность, высокий процент эмалевой гипоплазии у погребенных.



**Рис. 3.** Графическая реконструкция лица по черепу. Укекское городище, северо-западный исламский некрополь, погребение 4 (раскопки автора, реконструкция А. В. Рассказовой).

**Fig. 3.** Graphic reconstruction of face by skull. Ukek, North-Western Islamic necropolis, grave 4 (digs by D.A. Kubankin, reconstruction by A.V. Rasskazova).



**Рис. 4.** Графическая реконструкция лица по черепу. Укекское городище, северо-западный исламский некрополь, погребение 9 (раскопки автора, реконструкция А. В. Рассказовой).

**Fig. 4.** Graphic reconstruction of face by skull. Ukek, North-Western Islamic necropolis, grave 9 (digs by D.A. Kubankin, reconstruction by A.V. Rasskazova).

1336/1337—1339/1340 гг. н. э. (Кубанкин 2015: 189, рис. 128: 1).

2. *Западный некрополь.* Расположен к западу от вала и рва городища, в его западной части, к западу и юго-западу от Мамайского шихана (рис. 1: 2). Исламским его можно

признать лишь условно. В 2005 г. с западного края обрисованной нами границы некрополя по 8-му Укекскому проезду была проложена траншея под водопровод длиной 142 м (рис. 1: 2а). В ней обнаружено порядка 17 захоронений (Сингатулин 2008: 140; Кубан-

кин 2006а: 12—17, рис. 2—8). Они были ориентированы по линии запад-восток и почти все содержали деревянные перекрытия. Часто под перекрытием располагался деревянный гроб. Погребения на этом участке раскопаны не были. Поэтому приходится лишь условно говорить об их сходстве с захоронениями северо-западного некрополя. Однако обнаруженный в траншее по 8-му Увекскому проезду череп женщины 15—20 лет имеет существенные отличия от подобных из серии северо-западного некрополя и содержит некоторые черты монголоидности (Евгеев и др. 2013: 91).

На противоположном северо-восточном краю некрополя в 2005 и 2007 гг. нами были найдены следы разрушенного кирпичного склепа (рис. 1: 2b) с фрагментами человеческих костей (Кубанкин 2006а: 17—18, рис. 9—11) и трех грунтовых погребений на дороге (рис. 1: 2c) с древесным тленом, предположительно, от перекрытия могильных ям, ориентированных по линии запад-восток (Кубанкин 2008а: 38—40, рис. 85—90).

В раскопе IX 2016 г. предположительно удалось обнаружить западную периферию некрополя из трех погребений (рис. 1: 2d). Они не имели строгой унификации. Одно захоронение содержало две медные монеты — пулы Гюлистана 766 г. х.

По рассказам жителей домов, расположенных по 8-му Увекскому проезду, они часто находят безымянные захоронения на своих земельных участках. Эта информация позволила условно очертить границы некрополя. Часто встречаемые захоронения под деревянными перекрытиями с западной ориентировкой, по аналогии с могилами из северо-западного некрополя, позволяют предположить их принадлежность к исламу. Погребения с инвентарем и неустойчивым обрядом, видимо, свидетельствуют о разнообразии традиций захороненного здесь населения.

На предполагаемой западной окраине данного некрополя или на прилегающих территориях были известны многочисленные каменные могильные плиты (Гусев 1891).

3. *Некрополь у бывших складов Нобеля.* Располагается к югу от Мамайского шихана, в непосредственной близости от западного некрополя (рис. 1: 3). В 1907 г. при выравнивании территории были обнаружены многочисленные захоронения. Одно из них содержало каменную могильную плиту, которая хранится теперь в Саратовском областном музее краеведения (СМК 75963). Надпись на ней слабо прослеживается и требует

более квалифицированного перевода. Единственная попытка была предпринята в начале XX в. сыном саратовского муллы С. М. Енгальчевым: «Да будет над ним благословение Божие в изобилии. Ях'и сына Мухаммеда это есть могила. 697 г. х.» (Материалы...: Л. 34).

П. Н. Шишкиным в 1913 г. здесь же было раскопано семь безымянных захоронений в колодах и деревянных гробах. Костяки лежали вытянуто, головой на северо-запад, в одном погребении голова повернута набок, лицом к югу (Шишкин 1913: Л. 30—30 об.). Вероятно, эти погребения следует также отнести к исламской обрядности.

В 2014 г. нами были раскопаны частично разрушенные водопроводной траншеей пять погребений на склоне (рис. 1: 3), примыкавшем к территории бывших складов Нобеля. По описанию они схожи с погребениями, раскопанными ранее П. Н. Шишкиным — ориентированы головой на северо-запад, с поворотом лица на юг, со следами деревянных конструкций — дубовых плах или досок перекрытия могильной ямы и дубовых досок гробовища. В погребении 2 прослежены следы истлевшей ткани, плотно облегавшей тело умершего мужчины 25—35 лет (предположительно, саван); в погребении 5 зафиксирован скелет женщины 45—55 лет, здесь прослежены фрагменты ткани и найдено сердоликовое украшение в районе нижней челюсти. В разрушенном погребении 1 были найдены многочисленные фрагменты шелка, предположительно, с золотой нитью; здесь была захоронена женщина 30—40 лет (Кубанкин 2015: 36—41, 140—159).

Итак, обнаруженные захоронения в могильнике у бывших складов Нобеля можно условно назвать исламскими, а найденная здесь могильная плита позволяет датировать часть из них концом XIII в.

### Бани

Совершенно очевидно, что в Уеке, как и в других золотоордынских городах, были мечети. В настоящее время ни одну из построек Увекского городища нам не удается идентифицировать с данным типом монументальных сооружений. В условиях плотной застройки Увекского городища современным частным сектором редкие монументальные здания были раскопаны по всей площади. Однако обнаружены следы нескольких бань, которые чаще всего принято связывать с мусульманскими традициями.

Бани играли значительную роль в жизни мусульман (Хованская 1954: 302). Джелал

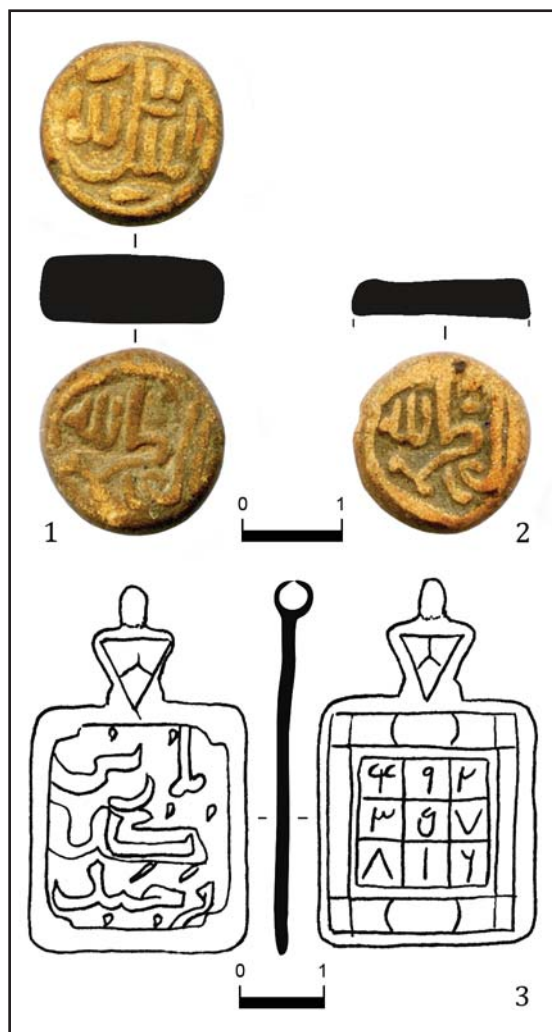
Эссад-бей писал: «Бани так же важны для мусульманина, как и мечети» (Эссад 1919: 267). Это не означает, что подобные помещения посещались исключительно приверженцами ислама, но рассматриваемые сооружения четко фиксируют присутствие мусульман в золотоордынских городах. По материалам исследований различных лет нам условно удалось идентифицировать четыре общественных бани с подпольным отоплением.

Баня №1 была частично раскопана в 1891 г. Предположительно, располагалась она в юго-восточной части городища, в 200 м к югу от южной подошвы Мамайского шихана и в 200 м к западу от берега Волги (Кубанкин 2007: 201—205). На берегу Волги, в южной части городища, к северо-востоку от искусственного затона, в конце XIX в. прослежены следы монументальной постройки длиной не менее 40 м из жженого кирпича с водопроводными трубами и, предположительно, подпольным отоплением (Духовников 1893: 108—109). Условно назовем ее баней №2. В районе станции Увек по берегу Волги в начале XX в. прослежено монументальное сооружение из кирпича с глиняными трубами (Кубанкин 2005: 201), возле которого была обнаружена чаша фонтана (СМК 75954), аналогичная найденным в Болгаре. Условно назовем ее баней №3. Следы предположительно еще одной бани обнаружены в шурфе Р.А. Сингатулина, заложенном в центральной части Увекского городища в 2005 г. Здание датировано найденной в фундаменте монетой Хызра не ранее 1360 г. (Сингатулин 2008: 145—147).

#### Находки

К числу предметов, связанных с исламским культом, следует отнести два глиняных изделия, найденных на Увекском городище (рис. 5: 1, 2). Это круглые предметы, полученные в результате отиска в форме, с двусторонней арабской надписью: «Царство [принадлежит] Аллаху», «Величие [принадлежит] Аллаху»<sup>2</sup>. У второго изделия сохранилась лишь одна сторона с надписью. Аналогии не известны. Можно лишь отметить, что подобный арабский девиз, *ал-мулк Аллах* (Власть [принадлежит] Богу), происходит из Корана и встречается на персидской миниатюре начала XIV в. Там он представ-

<sup>2</sup> Выражаю глубокую признательность за прочтение надписей Е. Ю. Гончарову, В. Н. Настичу, И. В. Волкову.



**Рис. 5.** Находки с Увекского городища. 1, 2 — глиняные амулеты с арабской надписью (СОМК. СМК 76316, СМК 76317); 3 — бронзовый амулет с изображением магического квадрата и арабской надписью (ГИМ. Инв. №34162. Оп. 952. №55).

**Fig. 5.** Finds from Ukek. 1, 2 — clay amulets with Arabic inscription (Saratov Regional Museum of Local Lore. СМК 76316, СМК 76317); 3 — bronze amulet with the image of a magic square and Arabic inscription (State Historical Museum, inv. no.34162. op. 952. no.55).

лен в виде надписи над входом в шатровую мечеть; рядом монгольские принцы изучают Коран (Юрченко 2012а: 151).

Еще один предмет с арабской надписью хранится в ГИМе. Это бронзовый амулет с петлей для подвешивания (рис. 5: 3). На одной стороне — магический квадрат с арабскими цифрами, которые по линии в сумме составляют 15, на другой — арабская надпись. Изображение сильно потерто. Предмет найден в прибрежной части городища, без указания более точных ориентиров (Архив ИИМК. Ф I/1893. Д. 107. Л. 79).

Е. М. Пигарев и С. Ю. Скисов полагают, что «источником попадания магического квадрата в золотоордынские города были страны мусульманского мира, где эта форма магии достоверно известна задолго до монгольского завоевания» (Пигарев, Скисов 2007: 244).

На южной окраине городища в 1919 г. Ф. В. Баллодом был раскопан горн №1, возможно, для обжига кашинных изразцов. Возле топки была найдена разбитая глиняная плита с арабской надписью (Баллод 1923: 78, табл. 23: 1). Сын местного муллы С. М. Енгальчев сумел разобрать слова «летиф» (красивый, изящный) и «Алла» (Баллод 1919: 25). Однако В. В. Бартольд, рецензировавший отчет Ф. В. Баллода, усомнился в верности прочтения первого слова (Бартольд 1921: 126).

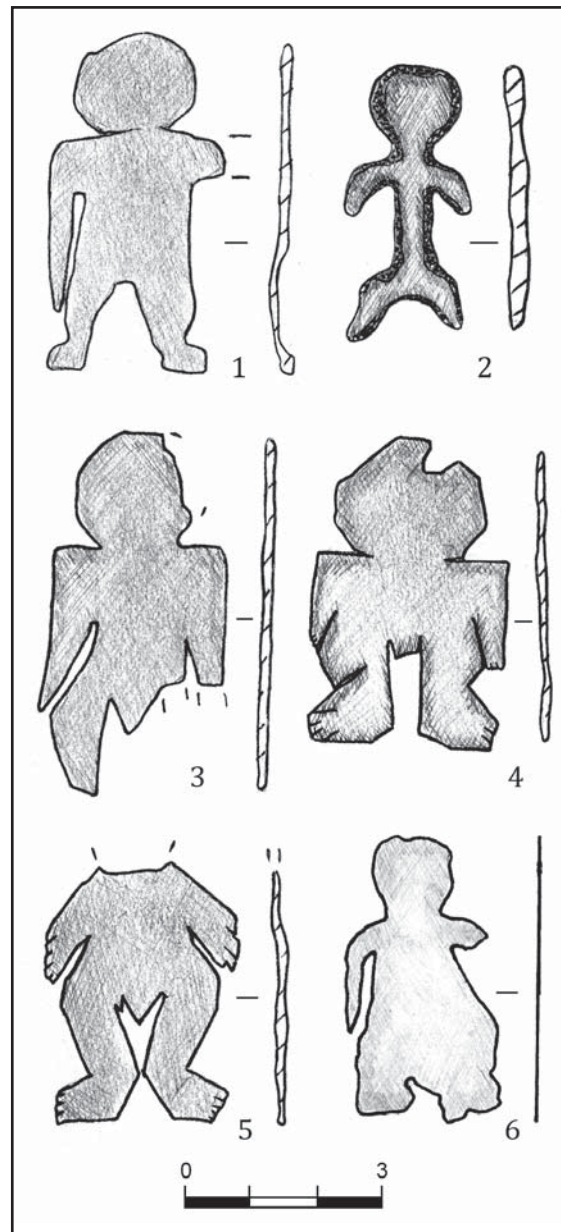
## 2. Язычество

### Онгоны

Находки онгонов на золотоордынских памятниках немногочисленны, но их выпадение в культурный слой устойчиво (Федоров-Давыдов 1965; Пигарев 2011). Г. А. Федоров-Давыдов отмечал, что они появились в степях Поволжья только с приходом монголов, практически полностью аналогичны бурятским этнографическим ильтаханам и, вероятно, являлись вместилищем одной из душ человека. Эти находки принято связывать со следами шаманизма и присутствием монголов на золотоордынских памятниках (Федоров-Давыдов 1965: 275—276).

Существует и другое мнение. А. Г. Юрченко полагает, что онгоны делали из шелка или войлока, а металлические фигурки являлись частью известного в средневековье обряда клятвы, описанного неоднократно в источниках еще в домонгольское время. В качестве подтверждения он приводит изображение фигурки человека на поясе каменного половецкого изваяния (Юрченко 2012: 76). Однако находки медных антропоморфных фигурок на домонгольских памятниках исследуемого региона нам неизвестны.

С Увекского городища происходит не менее восьми онгонов. В Саратовском областном музее краеведения хранится шесть фигурок. Одна из них (рис. 6: 6) найдена в районе станции Увек (раскоп VIII, раскопки Д. А. Кубанкина, 2016 г.). Еще пять (рис. 6: 1—5) были собраны или закуплены у местных жителей членами Саратовской ученой архивной комиссии в начале XX в. (Федоров-Давыдов



**Рис. 6.** Онгоны. 1, 3—6 — Увекское городище, медь; 2 — Терновское городище, свинец. 1—5 — сборы членов СУАК (СОМК. СМК 53335/1—5); 6 — раскоп VIII, раскопки автора (СОМК. СМК 78055/2).

**Fig. 6.** Ongons. 1, 3—6 — Ukek, copper; 2 — Ternovka settlement, lead. 1—5 — collected by members of the Saratov Scientific Archival Commission (Saratov Regional Museum of Local Lore. СМК 53335/1—5), 6 — dig VIII, digs led by D.A. Kubankin (Museum of Local Lore from Saratov Oblast. СМК 78055/2).

1965: 277, рис. 2: 4—8). Примечательно, что из них одна фигурка вырезана не из листа меди, а отлита из свинца (рис. 6: 2). В книге поступлений Саратовского областного музея краеведения, вероятно, ошибочно, этот предмет записан как находка с Увекского городища, но в более ранней публикации с фотографией абсолютно аналогичного предме-

та указано, что он происходит с Терновского городища (Спицын 1914: 101—102, рис. 23). Имеется упоминание об онгоне, найденном при раскопках мавзолея, в верхних слоях строительного мусора (Кротков 1915: 115). Не менее двух подобных фигурок были найдены на городище Ф. В. Духовниковым и переданы в Императорскую Археологическую комиссию в 1893 г. (Духовников 1893: 38; Nedashkovsky 2004: 188. fig. 7).

#### Мавзолеи

Примечательно, что один из онгонов был найден в мавзолее, в слое строительного мусора. Полагаем, что в нем была захоронена местная языческая монголизированная элита, о чем свидетельствует северо-восточная ориентировка погребенных и богатый сопроводительный инвентарь: изделия из шелка, серебряный поясный ковш, украшения из драгоценных металлов и пр. (Кротков 1915; Кубанкин 2006: 190—200). Этот мавзолей располагается на юго-западной окраине городища, и рядом с ним неоднократно были обнаружены элитарные захоронения с северо-восточной ориентировкой (Кубанкин 2006: 201—203).

Меньшим количеством вещей сопровождаются захоронения в сырцовом мавзолее западного некрополя, также ориентированные на северо-восток, хотя грунтовые могилы того же кладбища, как правило, содержат безынварные захоронения по исламским канонам, в вытянутом положении головой на запад, лицом на юг с доворотом тела на правый бок, т. е. в сторону Мекки (Кубанкин 2006: 204—206). В обоих мавзолеях содержались женские захоронения с боктаг (шапочками-бокка). На большинстве золотоордынских городищ Поволжья захоронения в мавзолеях XIV в. совершены по исламским канонам. Нам известно о трех мавзолеях на Уевском городище. Один из них содержал подземный склеп, возможно, с семьей погребенными; однако отсутствуют проверенные данные о положении костяков и сопроводительном инвентаре (Кубанкин 2007: 208—209), поэтому интерпретировать религиозную принадлежность умерших не представляется возможным. Два других мавзолея содержали погребения с северо-восточной ориентировкой и зачастую с богатым инвентарем. Видимо, последние два мавзолея были возведены над захоронениями местной неисламизированной элиты на рубеже XIII—XIV вв., когда ислам еще не был принят в качестве официальной религии.

### 3. Христианство

#### Предметы культа

Предметы христианского культа встречаются на Уевском городище довольно часто. Нам удалось проследить не менее 27 подобных изделий, однако на карте по месту их нахождения даже приблизительно удалось идентифицировать лишь 12 (рис. 1: 6). В коллекции находок, собранных Ф. В. Духовниковым в 1893—1894 гг., были крестики, иконки, кацея, фрагмент паникадила (Nedashkovsky 2004: 188, fig. 7; 10; Полубояринова 1978: 95—99; Недашковский 2000: 109—112).

А. А. Кротков в начале XX в. отмечал, что в северной части городища (от станции Уевек и далее на север) встречаются многочисленные находки каменных образков и медных крестиков. Именно этот участок он называл «русским концом Уека» (Кубанкин 2005: 208). Среди картографированных находок христианского благочестия к обозначаемому А. А. Кротковым месту относятся литой бронзовый крест, который экспонируется в Государственном историческом музее<sup>3</sup> (Полубояринова 1978: 98—99; ИИМК. Ф. 1/1893. Д. 107. Л. 80), и серебряный с позолотой нательный крест с криновидными концами (рис. 8: 3). Раскопки в этой части городища проводились единожды. В материалах раскопок древнерусская керамика составляла незначительный процент.

Наибольшее скопление предметов христианского культа сосредоточено в южной части городища, где нами был выделен христианский квартал. В конце 1990-х гг. здесь была найдена каменная иконка «Спас на троне» (рис. 7: 6), находящаяся ныне в частной коллекции (Станюкович 2012). В 1994 г. в результате археологических раскопок, проводившихся без Открытого листа, были обнаружены изготовленные из медистого сплава два обломка энколпионов (рис. 7: 4, 5), оглавие иконки или энколпиона (рис. 7: 3) и красноглиняная чаша с зеленой поливой, на внешней стороне поддона которой был прочерчен крест (рис. 7: 8). Чаша была изготовлена в Солхате и датируется рубежом XIII—XIV вв.<sup>4</sup> При раскопках в Каффе греческого храма Св. Теодора Тирона и Стратилата в разных местах было обнаружено семь красноглиняных чаш с прочерченным крестом на внешней стороне под-

<sup>3</sup> ГИМ. №34162. Оп. 952. №1.

<sup>4</sup> Выражаю признательность А. Н. Масловскому и С. Г. Бочарову за определение керамики.



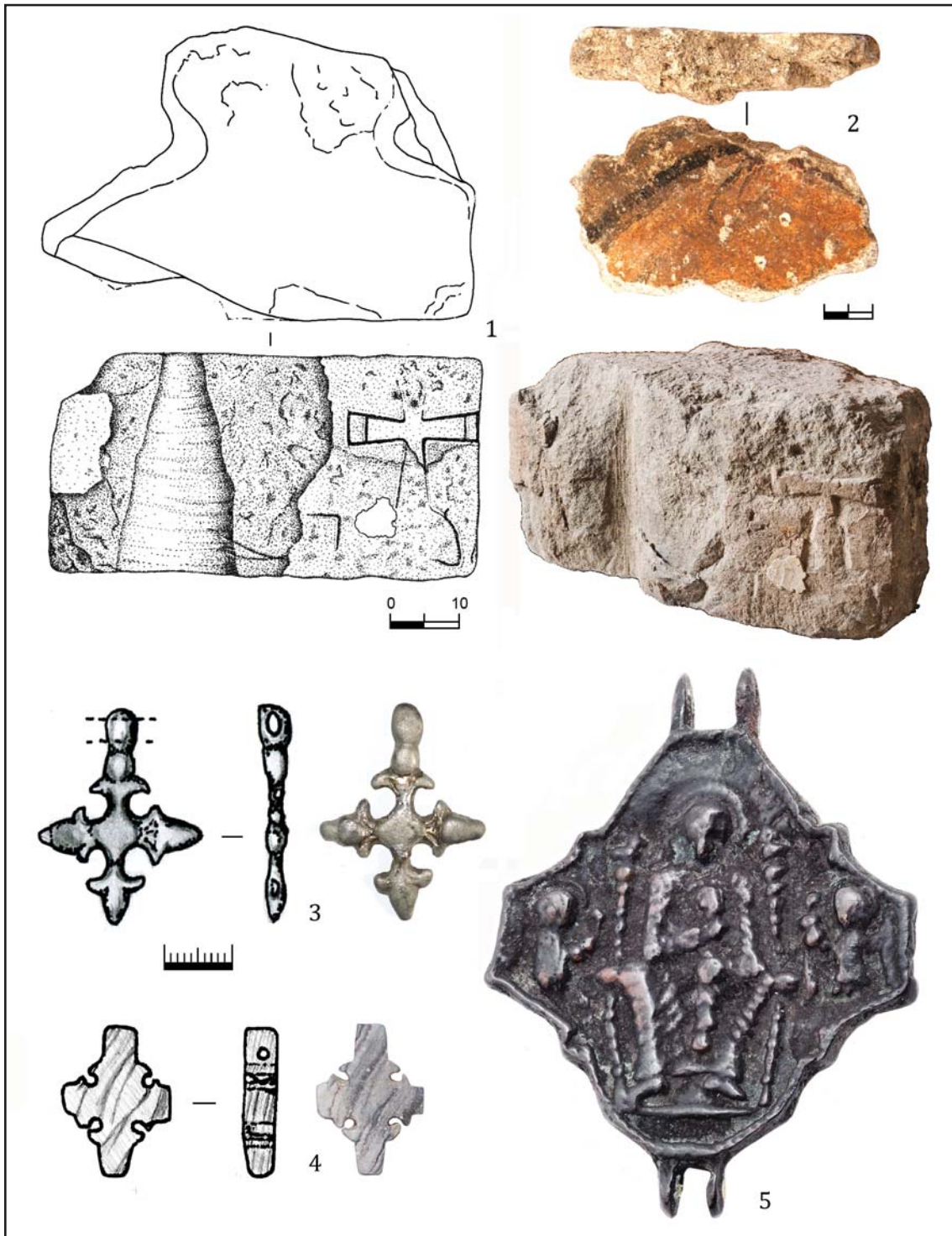
**Рис. 7.** Находки предметов христианского культа с территории христианского квартала Укекского городища. 1 — лампада медная из клада (ЭКМ. НВСП 15944); 2 — оглавие из медистого сплава иконки или энколпиона, раскопки IV (СОМК. СМК); 3 — оглавие из медистого сплава иконки или энколпиона, раскопки 1994 г. (ЭКМ. НВСП 9088); 4, 5 — фрагменты энколпиона из медистого сплава, раскопки 1994 (ЭКМ. ЭКМ 12314, 12319); 6 — иконка каменная с изображением Спаса на престоле (частная коллекция); 7 — фрагмент каменного нательного крестика, раскопки III (СОМК. СМК 75784/24); 8 — чаша красноглиняная поливная с процарапанным крестом по дну с внешней стороны, Солхат, рубеж XIII—XIV вв., раскопки 1994 г. (ЭКМ. НВСП 9183).

**Fig. 7.** Christian finds from the Christian quarters of Ukek. 1 — copper lamp from a hoard (Engels Regional Museum, НВСП 15944); 2 — icon or encolpion's frame from copper alloy, dig IV (Saratov Regional Museum of Local Lore, СМК); 3 — icon or encolpion's frame from copper alloy, digs of 1994 (Engels Regional Museum, НВСП 9088); 4—5 — icon or encolpion's frame from copper alloy, digs of 1994 (Engels Regional Museum, ЭКМ 12314, 12319); 6 — stone icon with the image of Savior enthroned (private collection); 7 — fragment of a stone baptismal cross, dig III (Saratov Regional Museum of Local Lore, СМК 75784/24); 8 — glazed red-clay cup with a cross scratched on its bottom, on the external side, Solkhat, turn of the 13<sup>th</sup>—14<sup>th</sup> centuries, digs of 1994 (Engels Regional Museum, НВСП 9183).

дона<sup>5</sup> (Айбабина, Бочаров 2002). Это позволя-

<sup>5</sup> Номера по коллекционной описи 19—20, 24—27, 44. Выражаю признательность С.Г. Бочарову за возможность ознакомиться с отчетом о раскопках.

ет предположить, что найденная на Укекском городище чаша относилась к храмовому комплексу. В 1994 г. в пределах очерчиваемого нами христианского квартала был обнаружен клад вещей, который содержал медную лампаду (рис. 7: 1) (Кубанкин, Сергеева 2013).



**Рис. 8.** Находки предметов христианского культа с территории Укекского городища. 1 — каменный блок с изображением креста, христианский квартал, раскоп III; 2 — фрагмент фресковой росписи, христианский квартал, раскоп III (СМК. НВСП 47404/1); 3 — крестик нательный криволинейный, серебро с позолотой, центральная часть городища, раскоп VIII (СМК. СМК 78055/1); 4 — крестик нательный каменный, южная окраина городища, раскоп VII (СМК. СМК); 5 — створка энколпиона-квадрифолия, место находки не установлено (СМК. СМК 57930).

**Fig. 8.** Christian finds from the Christian quarters of Ukek. 1 — stone block with the image of cross, Christian quarters, dig III; 2 — fragment of a fresco, Christian quarters, dig III (Saratov Regional Museum of Local Lore, НВСП47404/1); 3 — baptismal lily-shaped cross, gilded silver, from the central part of the town, dig VIII (Saratov Regional Museum of Local Lore, СМК 78055/1); 4 — stone baptismal cross, southern outskirts of the town, dig VII (Saratov Regional Museum of Local Lore, СМК); 5 — leaf of a quadrifolium encolpion, place of find not localized (Saratov Regional Museum of Local Lore, СМК 57930).

### Церковь

В 2010—2013 гг. нам удалось частично проследить фундаменты, предположительно, двух церквей (рис. 9). Одна из них датируется 1280—1300 гг., вторая, предположительно, 1330—1350 гг. (Кубанкин 2014: рис. 1). Были обнаружены каменный блок с изображением креста (рис. 8: 1), многочисленные фрагменты фресок (рис. 8: 2), фрагмент каменного нательного креста (рис. 7: 7), бронзовое оглавие иконки или энколпиона (рис. 7: 2). Итак, в пределах христианского квартала задокументировано не менее девяти предметов, связанных с христианским благочестием. На сегодняшний день это самое массовое из известных нам скоплений находок подобного рода на Увекском городище.

Каменный нательный крест (рис. 8: 4) был обнаружен нами в результате раскопок в юго-восточной части городища, южнее христианского квартала, среди многочисленных находок древнерусской керамики.

Картографирование находок христианского благочестия (рис. 1: 6) позволяет очертить основное количество исследуемых изделий в пределах христианского квартала, ближе к южной окраине городища, и выделить отдельные находки на значительном расстоянии от этого квартала, но в пределах современного побережья. Большинство находок относится к предметам православного круга. В письменных источниках отмечается присутствие католиков в Уеке, о чем говорилось ранее. Видимо, их число было небольшим по сравнению с православным населением.

В городе, вероятно, было налажено литье культовых изделий. Об этом свидетельствуют литейные браки энколпиона (Полубояринова 1978: 95—96) и двух иконок (Полубояринова 1978: 96—97; Недашковский 2000: 107, 109). Найдено две практически идентичные створки квадрифолия-энколпиона с изображением Богоматери на троне (рис. 8: 5) (Полубояринова 1978: 96—98). Эти изделия, видимо, были отлиты в одной форме. Остается только понять, привезли данные мощевники из русских земель или они были изготовлены в Уеке.

Итак, по данным археологических и письменных источников удалось зафиксировать присутствие на Увекском городище представителей ислама, христианства и язычества. Отчетливо прослеживается скопление предметов христианского культа, позволяющее выделить христианский квартал. Исследуемые изделия относятся преимущественно к православной конфессии, что подтверждается находимыми здесь многочисленными

фрагментами средневековой русской керамики.

Присутствие ислама удалось зафиксировать преимущественно по многочисленным могильникам на западной окраине городища. Их расположение на окраинных участках городища, возможно, следует связывать с формированием некрополей с большим количеством захоронений уже после утверждения ислама в качестве официальной религии, т. е. не ранее 1320-х гг. Эта идея косвенно подтверждается находкой погребения с монетами 1360-х гг. на западном некрополе и могильной плитой мусульманского жителя, умершего в конце XIII в. Последняя обнаружена внутри границ городища (рис. 1: 3), образуемых линией западных некрополей (рис. 1: 1, 2), т. е. погребение было совершено ранее, чем образовались указанные ранее кладбища, на территории, которая позднее была поглощена городом, в отличие от западных некрополей.

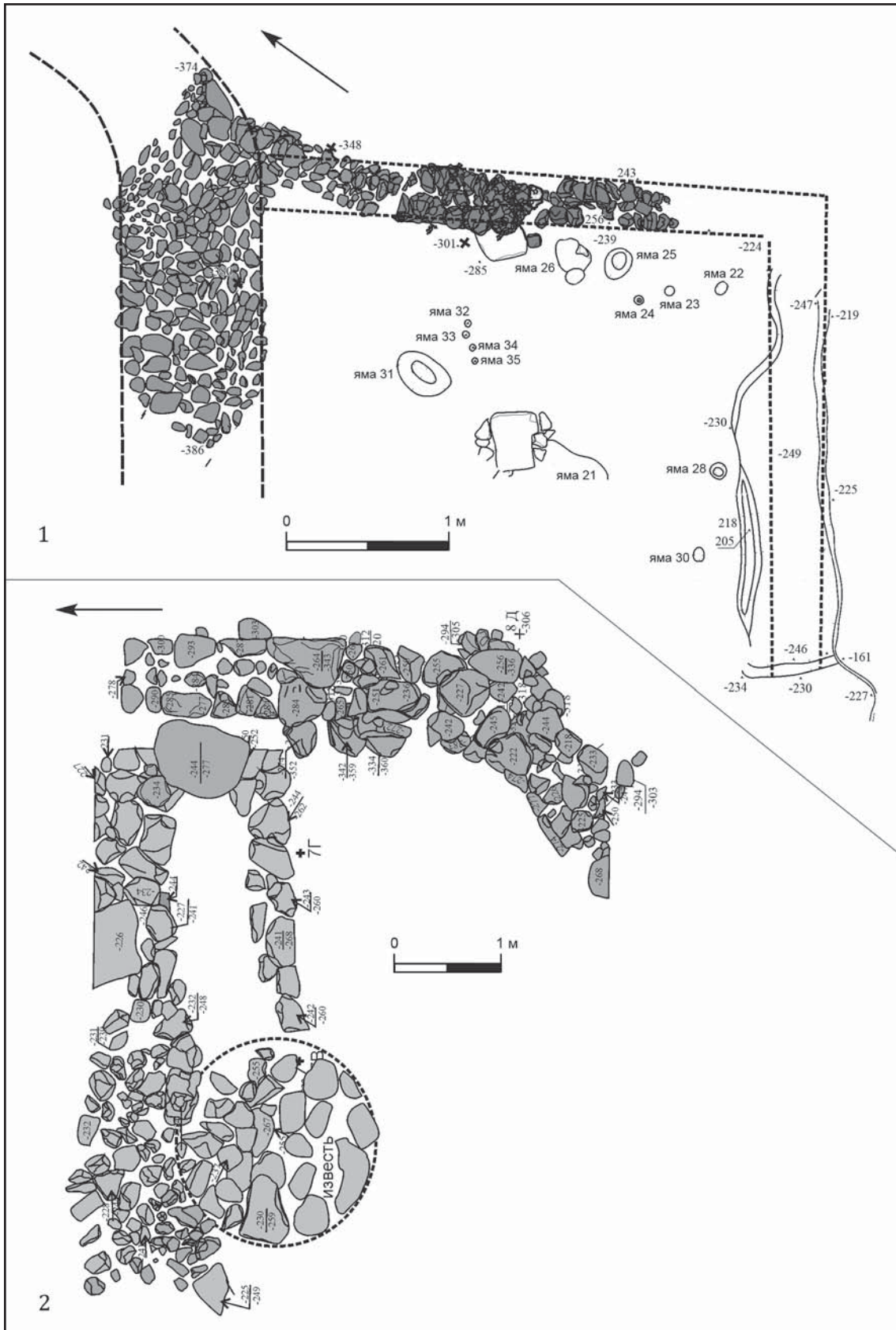
Язычники-шаманисты присутствовали в Уеке на рубеже XIII—XIV вв., о чем свидетельствуют богатые погребения с северо-западной ориентировкой. В мавзолее встречен онгон. Еще один онгон датируется 1330—1360-ми гг. Пока это единичный случай, он заставляет предположить, что шаманисты присутствовали в Уеке и после принятия ислама в качестве официальной религии. Иосафат Барбаро сообщает, что принятие ислама практически у всего кочевого населения относится ко времени Едигея, но даже после этого в XV в. остались язычники (Барбаро 1993: 130, 136).

## Часть II. Этносы

Большинство этносов на сегодняшний день сложно выделить по предметам материальной культуры золотоордынских городов. Исключение составляют средневековые русские и мордва со специфической посудой, используемой в быту.

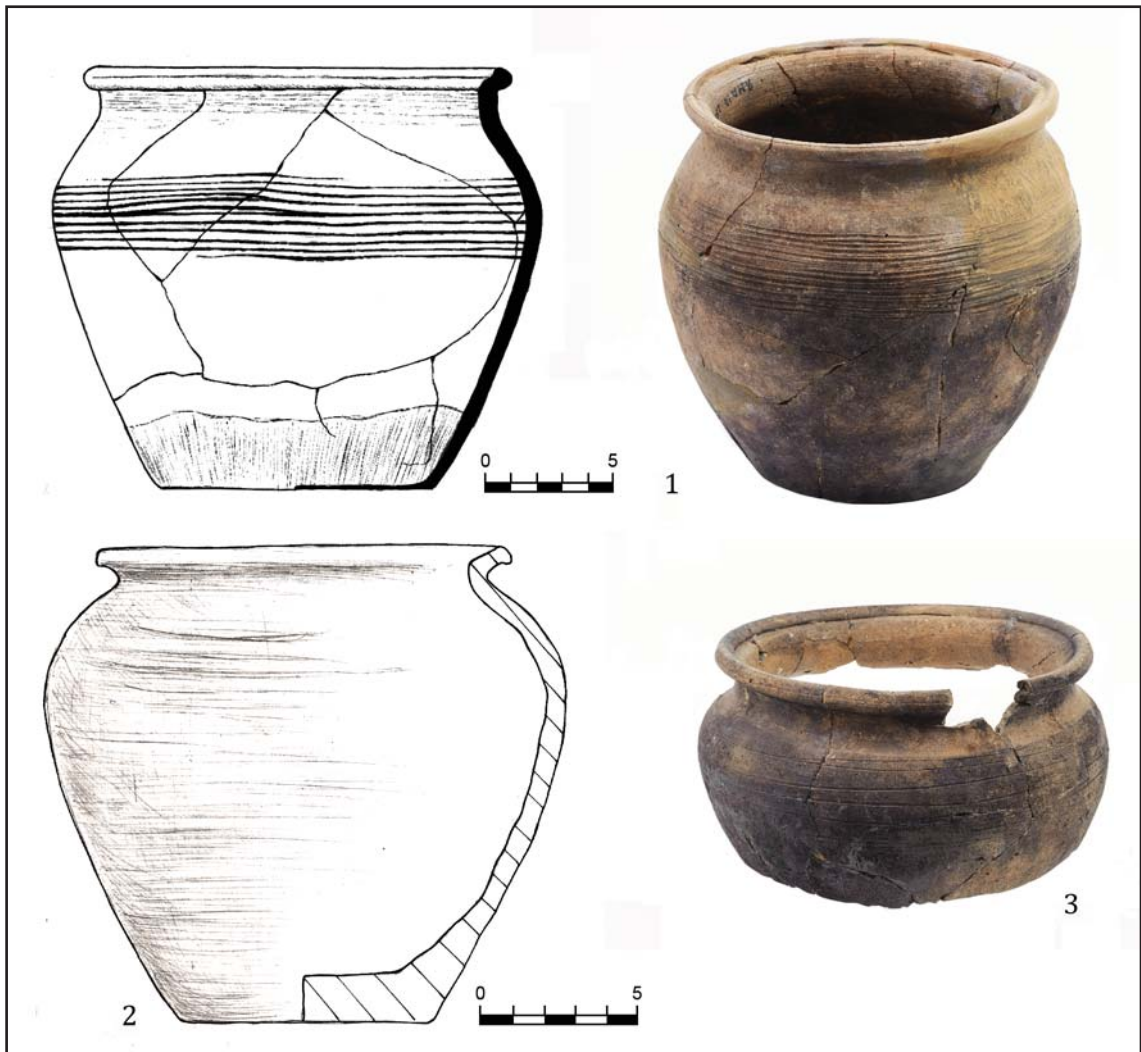
### Русские

Русское население оставило после себя многочисленные фрагменты горшков (рис. 10). Примечательно, что значительная часть этих скоплений отчетливо группируется на отдельных участках. Это южная часть городища. В нижних горизонтах христианского квартала, на раскопах III и IV, доля русской керамики достигает 26%, уменьшаясь в слоях XIV в. На раскопе VII, прилегающем к христианскому кварталу, она составляет 23%. В северной части городища, в рас-



**Рис. 9.** Фундаменты христианских храмов Укекского городища, фрагменты каменных кладок. 1 — храм 1, раскоп III; 2 — храм 2, раскоп IV.

**Fig. 9.** Foundations of Christian churches from Ukek, fragments of stone masonry. 1 — church 1, dig III; 2 — church 2, dig IV.



**Рис. 10.** Древнерусские горшки из христианского квартала Укекского городища. 1 — раскоп IV, яма 10 (СОМК. СМК 77294/9); 2 — случайная находка (СОМК. СМК 71307); 3 — подвальное помещение храма, раскоп III (СОМК. НВСП 46945/141).

**Fig. 10.** Early Russian pots from the Christian quarters of Ukek. 1 — dig IV, pit 10 (Saratov Regional Museum of Local Lore, СМК 77294/9); 2 — stray find (Saratov Regional Museum of Local Lore, СМК 71307); 3 — basement of a church, dig III (Saratov Regional Museum of Local Lore, НВСП 46945/141).

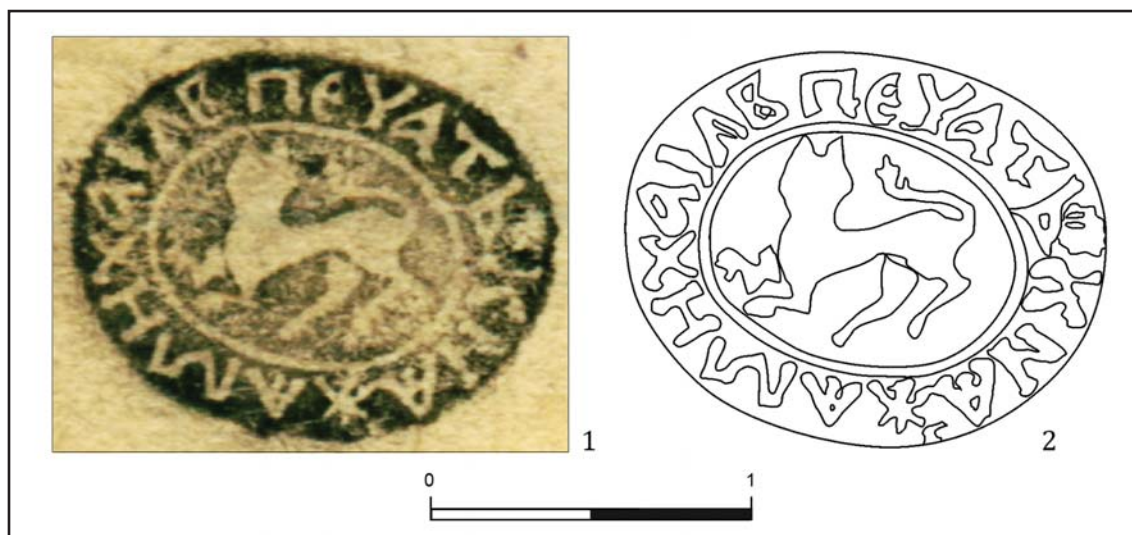
копе VIII, ее процент ничтожно мал — 1%, и вся она сосредоточена в самых ранних слоях. В раскопах, расположенных близко к исламским некрополям, не встречено ни одного фрагмента древнерусской керамики. Таким образом, имеющиеся у нас данные позволяют отметить массовое присутствие древнерусского населения в Укеке в районе христианского квартала и на прилегающих участках. Среди данной керамики большинство форм представляют горшки.

Подобное соотношение древнерусской керамики для золотоордынских городов следует считать высоким. На Водянском городище в раннем русском поселке начала XIV в. доля древнерусской керамики составляет 29%,

а в русском квартале 1330—1360-х гг. — 15% (Лапшин, Мыськов, 2013: 100, 109, табл. 1; 7). По предварительным данным Н.И. Юдина, древнерусская керамика на Царевском городище составляет 1—1,5% от общего числа глиняной посуды (Юдин 2016: 16), а на Селитренном городище равна нулю, за исключением единичных импортов (Пигарев 2017)<sup>6</sup>.

Доля древнерусской керамики из христианского квартала Укека рубежа XIII—XIV вв. в четыре-пять раз превосходит синхронные

<sup>6</sup> Выражаю признательность за консультации по материалам с Селитренного городища Е.М. Пигареву и А.Н. Масловскому по исследованиям в Азаке.



**Рис. 11.** Оттиск (1) и прорисовка по оттиску (2) с печати князя Михаила, найденной на Укекском городище (по Кубанкин 2008: 161, рис. 1).

**Fig. 11.** Impress (1) and drawing of the impress (2) from Prince Mikhail's stamp found on Ukek (after Кубанкин 2008: 161, рис. 1).

комплексы из Азака. Яма 7 из раскопа в Азове по улице Московская, 4, содержит 5% древнерусской керамики. За все время раскопок в Азаке яма 7 дала наибольшее количество древнерусской керамики. По мнению А. Н. Масловского, этот комплекс принадлежал выходцу из Древней Руси (Масловский 2006а: 287—288, 290, 292). Примечательно, что импортная светлоглиняная древнерусская керамика с Укекского городища составляет 4—12% от общего числа находок древнерусской керамики в комплексе христианского квартала и на прилегающих участках.

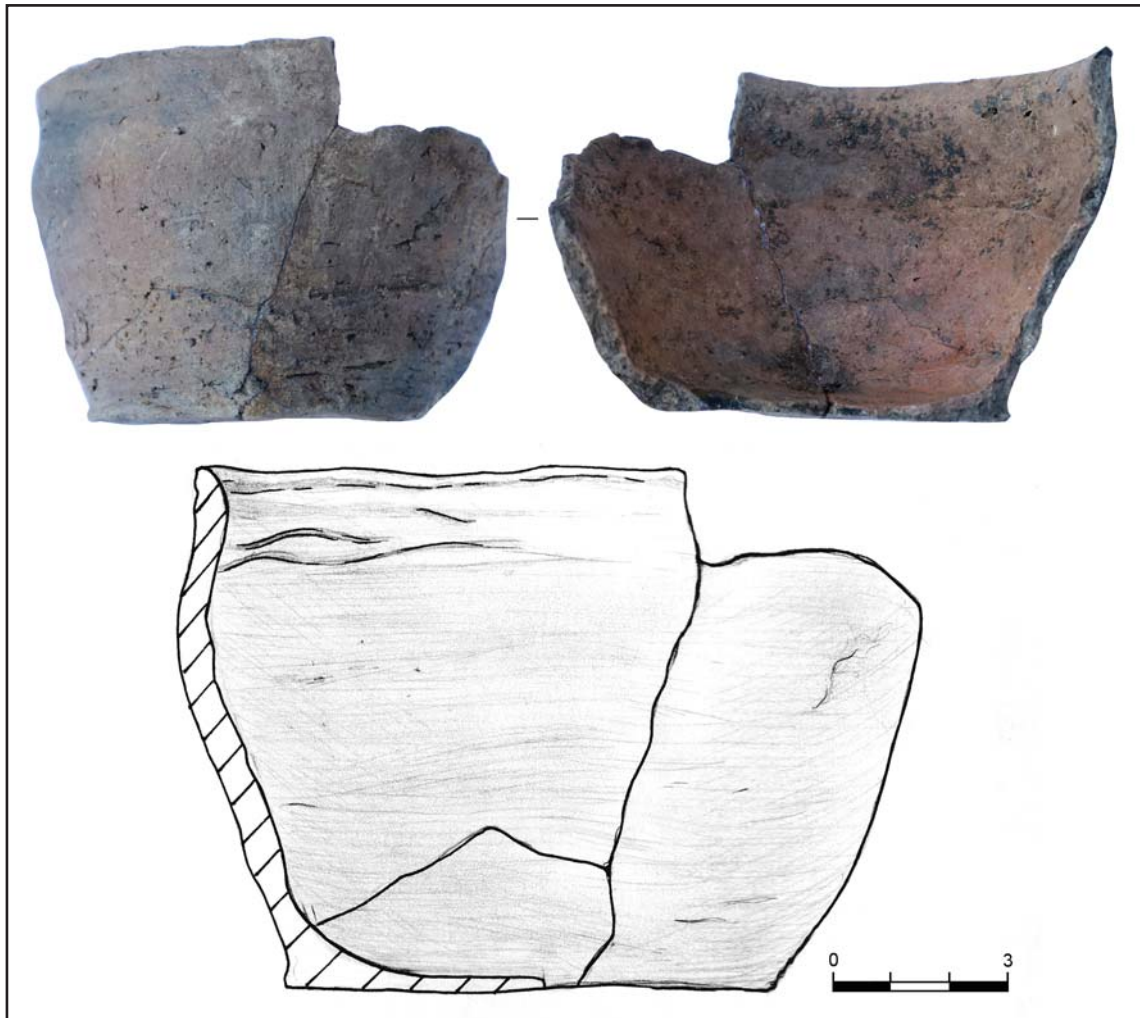
Известно, что русские общины проживали в средневековом Азаке и в Сарая, но там славянская керамика крайне незначительна и несравнима с долей подобной посуды с Укекского и Водянского городищ. Вслед за А. Н. Масловским (Масловский 2015: 394) мы полагаем, что в Укеке, в отличие от Азака, Царевского и Селитренного городищ, было налажено производство местной керамики, преимущественно горшков, для нужд русского населения. В отличие от Азака и Сарая, русские Укека не так резко переходили на использование стандартной ордынской посуды, поскольку наладили здесь производство традиционных горшков.

Еще одним возможным свидетельством пребывания в Укеке древнерусского населения могут послужить находки двух русских печатей. Первая не сохранилась до наших дней, но известен ее оттиск (рис. 11). Она представляла собой каменную вставку в перстень с изображением по центру коша-

чьего хищника с надписью по внешнему кругу «**ПЕЧАТЬ КНЯЖА МИХАИЛЪ**». Исходя из сфрагистических и палеографических данных, следует считать, что изначально перстень принадлежал русскому князю Михаилу, изделие условно датируется первой четвертью XIV в. (Кубанкин 2008). В Эрмитаже хранится костяная печать Семена, датируемая концом XIII — XIV в. Она была найдена на городище в конце XIX в. (Крамаровский 1999).

### Мордва

Лепная мордовская керамика менее многочисленна в Укеке по сравнению с русской, но встречается она стабильно (рис. 1: 10; рис. 12). В христианском квартале (раскоп III и раскоп IV) ее доля — примерно в пределах 1% от общего числа фрагментов керамики, на остальной территории — 0,5—0,1%. Видимо, это была привозная керамика, которая могла прибыть в город вместе с ее владельцем в качестве кухонной посуды, а в отдельных случаях, когда на ней не прослежены следы сажи, могла быть товарной тарой. О присутствии средневековой мордвы свидетельствуют три находки бронзовых лопастных сьюльгам, две из них обнаружены в конце XIX — начале XX в. — это фрагмент дужки (Недашковский 2000: 46, 47) и целая узколопастная застежка с крестообразными насечками (Кубанкин 2013: рис. 2: 3). Еще одна подобная сьюльгама была найдена в шурфе Р. А. Сингагулина в 2005 г. (Сингагулин 2005:



**Рис. 12.** Мордовский лепной горшок. Южная окраина Укекского городища, раскоп VII (2017 г.).

**Fig. 12.** Mordovian handmade pot. Southern outskirts of Ukek, dig VII, digs of 2017.



**Рис. 13.** Фрагмент глиняного лепного сосуда с толченой раковинной. Южная окраина Укекского городища, раскоп VII (2017 г.).

**Fig. 13.** Fragment of a copper handmade vessel with ground shells. Southern outskirts of Ukek, dig VII, digs of 2017.

154, рис. 13). Изделия этого типа А.Е. Алихова датировала XIV в. и считала их племенным украшением мокши (Алихова 1958: 70, 76—77).

На северо-западном исламском некрополе Укека по антропологическим данным удалось предположить наличие мордовского компонента (Евтеев и др. 2013: 88, 100), (рис. 3; 4). В начале XX в. при земляных работах в южной части городища отмечалось наличие скорченных погребений. В 2017 г. при раскопках западного некрополя нами было обнаружено женское безынвентарное захоронение с согнутыми ногами. В последних двух случаях принадлежность захоронений к мордовскому этносу может быть установлена лишь условно, в качестве предположения.

Возможно, к числу вещей переселенцев следует отнести единичные находки керамики с толченой раковинной — XVIII группы по Т.А. Хлебниковой (рис. 13). Подобную по-

суду принято относить к финно-уграм Прикамья (Хлебникова 1988: 36). Фрагменты сосудов с толченой раковиной единичны (составляют менее 0,1% от общей массы керамики), но они стабильно встречаются на разных участках раскопа IV христианского квартала, раскопа VII в южной части городища и раскопа VIII в центральной прибрежной части (рис. 1: 12).

### Итальянцы

При раскопках подвального помещения храма в 2011 г. нам удалось обнаружить фрагменты пифоса (СОМК, НВСП 47304/18—20). Центры изготовления подобных сосудов И. В. Волков и А. Н. Масловский предположительно связывают с Критом (Волков, Губайдуллин 2012: 202; Масловский 2006: 435), а В. Ю. Коваль — с испанской Каталонией (Коваль 2016: 108—109). Еще одна стенка подобного пифоса была найдена в христианском квартале Укека при раскопках 1994 г. (СОМК, НВСП 46214). Исследователи сходятся во мнении, что эти пифосы были тарой для вина или оливкового масла, а их транспортировкой в Золотую Орду занимались итальянцы (Волков, Губайдуллин 2012: 202; Коваль 2016: 121). Примечательно, что помимо тарной посуды данного типа, которую привозили в Улус Джучи, видимо, итальянцы, в Укеке обнаружены единичные фрагменты итальянской красноглиняной поливной посуды (рис. 1: 11). В христианском квартале в ходе раскопок 2012—2013 гг. было обнаружено два фрагмента от разных венецианских чаш. Еще один фрагмент красноглиняного поливного сосуда (кувшина фаенсо?) (рис. 14: 2) является случайной находкой в пределах христианского квартала. И только ручка венецианского кувшина (рис. 14: 1) происходит из сборов на территории Увекского городища в начале XX в. без указания места находки (СОМК, НВСП 31417). Таким образом, из пяти известных нам фрагментов от разных итальянских сосудов все четыре локализованных находки обнаружены в христианском квартале. Здесь же найдены все известные фрагменты пифосов, распространение которых принято связывать с итальянскими купцами. Если пифосы являются тарной посудой и их содержимое было предметом торговли, то большинство обнаруженных фрагментов чаш таковыми не являлись и, видимо, прибыли в Укек вместе с их владельцами. Вряд ли итальянцы здесь проживали на постоянной основе. Скорее, мы имеем дело со следами их активного перемещения по территории Золотой Орды,

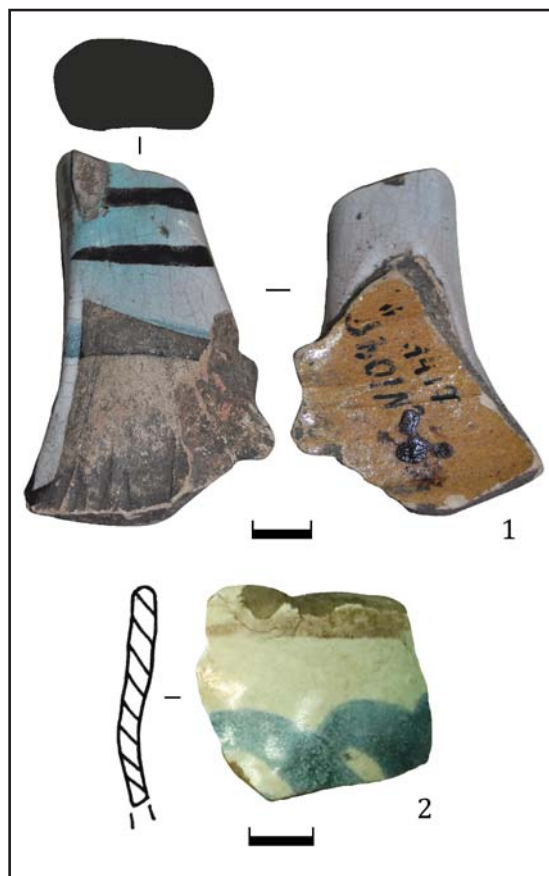


Рис. 14. Фрагменты итальянской керамики с Увекского городища: 1 — ручка венецианского кувшина, без указания точного места нахождения (СОМК, НВСП 31417); 2 — фрагмент итальянского кувшина (фаенсо), христианский квартал, случайная находка.

Fig. 14. Sherds of Italian ceramics from Ukek. 1 — handle of a Venetian mug, the place of find not localized (Saratov Regional Museum of Local Lore, НВСП 31417); 2 — sherd of an Italian jar (faience), Christian quarters, stray find.

которое, как известно из письменных источников, было связано с торговлей и дипломатическими посольствами. Какое-то время эти люди пребывали на территории христианского квартала Укека.

### Заключение

Подведем итоги исследованию. Несмотря на относительно слабую степень археологической изученности Увекского городища (менее 1% от общей площади памятника), следует признать наличие этнических и конфессиональных признаков в материальной культуре средневекового города. Мусульманское население, судя по городским некрополям, было многочисленным, представители христианства (православные и католики) также присутствовали среди городских жителей. Услов-

но выделяется христианский квартал. В нем проживало многочисленное древнерусское население, отмечены единичные следы пребывания итальянцев. Примечательно, что единичные находки древнерусской керамики и предметов христианского культа встречены за пределами христианского квартала. Они рассеяны по современной прибрежной части городища, а на южной окраине, за пределами христианского квартала, вновь образуют скопление. Предметы и захоронения языческого культа связаны преимущественно с монголизированной элитой. Однако эти находки малочисленны и не образуют скопления на карте. Прослеживается существен-

ное включение мордовского этнического субстрата в городской среде Укека. Встречены лопастные застежки-сюльгамы и фрагменты лепной посуды, которая составляет не более 1% от общего числа находок керамических изделий на раскопах. Основное скопление обнаружено в христианском квартале. Единичные изделия, связанные с мордвой, рассеяны по площади городища. Видимо, часть мордвы Укека приняла ислам, о чем свидетельствуют захоронения северо-западного мусульманского некрополя. Полагаем, что дальнейшие археологические исследования на Увекском городище позволят конкретизировать и уточнить полученные выводы.

## Литература

- Айбабина Е. А., Бочаров С. Г. 2002. Греческие церкви средневековой Каффы. В: Юрочкин В. Ю. (ред.-сост.). *Православные древности Таврики. Сборник материалов по церковной археологии*. Киев: Стилюс, 159—168.
- Алихова А. Е. 1958. Некоторые хронологические и племенные отличия в культуре мордвы конца I и начала II тысячелетия н. э. *СА* (2), 66—77.
- Баллод Ф. В. 1919. *Отчет о раскопках на Увекке летом 1919 года*. Саратов.
- Баллод Ф. В. 1923. *Приволжские «Помпей» (Опыт художественно-археологического обследования части правобережной Саратово-Царицынской приволжской полосы)*. Москва; Петроград: Мосполиграф.
- Барбаро И. 1993. Путешествие в Тану. «Арабески» истории 5—6. «Каспийский транзит» 2. Москва: ДИ ДИК Танаис, 125—180.
- Бартольд В. В. 1921. *Отзыв на отчет Ф. Баллода о раскопках на Увекке в 1919 г.* Архив ИИМК. Ф. 2. Оп. 1. Д. 103.
- Волков И. В., Губайдуллин А. М. 2012. Редкие группы керамического импорта в Болгарях. *ПА* 1 (1), 190—203.
- Гусев С. 1891. Город мертвых (С раскопки древнего Увека). *Русская жизнь* 224.
- Духовников Ф. В. 1893. *Перечневая опись предметам древности, доставленным Ф. В. Духовниковым из раскопок 1893 г., произведенным в деревушке Набережный Увек*. Архив ИИМК. Ф. 1893. Д. 107. Л. 34—47.
- Евтеев А. А., Кубанкин Д. А. 2006. Археологические раскопки северо-западного некрополя Увекского городища в 2005—2006 гг. В: Малов Н. М. (ред.). *Народы Саратовского Поволжья: история, этнография и современность*. Материалы обл. науч.-практич. конф. Труды СОМК 8. Саратов: Триумф, 135—142.
- Евтеев А. А., Кубанкин Д. А. 2009. Археологические раскопки северо-западного некрополя Увекского городища в 2005—2007 гг. *Археологическое наследие Саратовского края* 9. Саратов: Полиграфия Поволжья, 129—151.
- Евтеев и др. 2013: Евтеев А. А., Кубанкин Д. А., Куфтерин В. В., Рассказова А. В. 2013. Антропологические исследования северо-западного некрополя Увекского городища. *Вестник МГУ. Серия XXIII: Антропология* (1), 88—103.
- Коваль В. Ю. 2016. Испанская керамика в средневековом Болгаре. *ПА* 18 (4), 99—124.
- Крамаровский М. Г. 1999. Печать конца XIII — XIV в. с исламским вариантом христианской легенды об отроках из Эфеса. *Татарская археология* (1—2), 39—48.
- Кротков А. А. 1915. Раскопки на Увекке в 1913 году. *Труды СУАК* 32, 111—133.
- Кубанкин Д. А. 2005. Неопубликованная рукопись А. А. Кроткова «Увек-Саратовский по данным истории и археологии». *Поволжский край* 12. Саратов: СГУ, 200—212.
- Кубанкин Д. А. 2006. Погребальные памятники Увекского городища. *АВЕС* 4. Саратов: Научная книга, 190—213.
- Кубанкин Д. А. 2006а. *Отчет об археологических работах на Увекском городище в 2005 году*. Архив ИА РАН. Ф. 1. Р-1. Д. 26988.
- Кубанкин Д. А. 2007. Археологические раскопки на Увекском городище в конце XIX века. *АВЕС* 5. Саратов: Научная книга, 200—217.
- Кубанкин Д. А. 2008. Находка на Увекке печати «князя Михаила». *Археологическое наследие Саратовского края* 8. Саратов: Научная книга, 156—161.
- Кубанкин Д. А. 2008а. *Отчет об археологических работах на Увекском городище Саратовской области города Саратова в 2007 году*. Архив ИА РАН. Ф. 1. Р-1. Д. 43175.
- Кубанкин Д. А. 2013. Мордовское население на золотоордынских памятниках правобережья Саратовской области. *АВЕС* 10. Материалы IV Нижневолжской международной археологической конференции. Саратов: Типография И. П. Беглакова Е. С., 369—381.
- Кубанкин Д. А. 2014. Христианский квартал золотоордынского города Увек по материалам раскопок 2010—2013 гг. В: Ситдииков А. Г., Макаров Н. А., Деревянко А. П. (ред.). *Труды IV (XX) Всероссийского археологического съезда в Казани* III. Казань: Отечество, 388—392.
- Кубанкин Д. А. 2015. *Отчёт об археологических исследованиях на Увекском городище и на поселении Лисья Балка в Саратовской области в 2014 году*. Архив ИА РАН. Ф. 1. Р-1. Д. 45799.
- Кубанкин Д. А., Сергеева О. В. 2013. Клад с Увекского городища (случайная находка 1994 года). *ПА* 4 (2), 259—271.

- Лапшин А. С., Мыськов Е. П. 2013. Исследования на Водянском городище в 2011—2012 гг. Москва: Перо.
- Мальшев А. Б. 2006. Сообщение анонимного минорита о миссионерских пунктах францисканцев в Золотой Орде в XIV в. *АВЕС* 4. Саратов: Научная книга, 183—189.
- Масловский А. Н. 2006. Керамический комплекс Азака. Краткая характеристика. *ИАИАНД* 21. Азов: АИАПМЗ, 308—473.
- Масловский А. Н. 2006а. О времени возникновения Азака. *ИАИАНД в 2005 г.* 22. Азов: АИАПМЗ, 257—295.
- Масловский А. Н. 2015. Заметки по топографии золотоордынского города Азака. В: Бочаров С. Г., Ситдииков А. Г. (ред.). *Генуэзская Газария и Золотая Орда*. Казань; Симферополь; Кишинёв: Stratum Plus, 383—409.
- Материалы...: *Материалы о городах Золотой Орды*. СОМК. Фонд А. А. Кроткова. Оп. 1. Д. 132.
- Недашковский Л. Ф. 2000. *Золотоордынский город Уек и его округа*. Москва: Восточная литература.
- Пигарев Е. М. 2011. Бронзовые фигурки человека с Селитренного городища. *РА* (2), 161—162.
- Пигарев Е. М. 2017. Кувшин из Твери на Селитренном городище. *КСИА* 246, 336—343.
- Пигарев Е. М., Скисов С. Ю. 2007. Магический квадрат в городской культуре Золотой Орды. *АВЕС* 5. Саратов: Научная книга, 238—246.
- Полубояринова М. Д. 1978. *Русские люди в Золотой Орде*. Москва: Наука.
- Рубрук Г. 1997. Путешествие в Восточные страны. В: Горнунг М. Б. (ред.). *Путешествия в Восточные страны. Плано Карпини Дж., дель. История монгалов. 3-е изд.; Гильом де Рубрук. Путешествие в восточные страны. 3-е изд.; Книга Марко Поло. 4-е изд.*. Москва: Мысль, 88—189.
- Сингатулин Р. А. 2008. Охранно-спасательные работы на территории Увекского городища в 2005 г. *Археологическое наследие Саратовского края* 8. Саратов: Научная книга, 139—155.
- Спицын А. А. 1914. Некоторые новые приобретения Саратовского музея. *Известия Археологической комиссии* 53, 96—106.
- Станюкович А. К. 2012. Каменная иконка из Уека. *Родная старина* (1), 13—14.
- Тизенгаузен В. Г. 1884. *Сборник материалов, относящихся к истории Золотой Орды*. Т. 1. Извлечения из сочинений арабских. Санкт-Петербург: Типография Императорской Академии наук.
- Федоров-Давыдов Г. А. 1965. Бронзовые фигурки человека из средневековых памятников Поволжья. В: Крупнов Е. И. (ред.). *Новое в советской археологии. Памяти С. В. Киселева*. МИА 130. Москва: Наука, 275—277.
- Федоров-Давыдов Г. А. 1966. *Кочевники Восточной Европы под властью золотоордынских ханов. Археологические памятники*. Москва: МГУ.
- Хлебникова Т. А. 1988. Неполивная керамика Болгара. В: Федоров-Давыдов Г. А. (ред.). *Город Болгар: Очерки ремесленной деятельности*. Москва: Наука, 7—102.
- Хованская О. С. 1954. Бани города Болгара. В: Смирнов А. П. (отв. ред.). *Труды Куйбышевской археологической экспедиции* 1. МИА 42. Москва: АН СССР, 392—423.
- Шишкин П. Н. 1913. Материалы к описанию Увекского городища. В: *Материалы о проведении археологических разведок и изысканий*. ГАСО. Ф. 407. Оп. 2. Д. 975.
- Эссад Д. 1919. *Константинополь: от Византии до Стамбула*. С предисловием Ш. Диля. Перевод П. Безобразова. Страны, века и народы. Москва: Издание М. С. Сабашниковых.
- Юдин Н. И. 2016. О русских людях на Царевском городище (по материалам керамики). В: Обухов Ю. Д., Ситдииков А. Г. (ред.). *Материалы Первого Маджарского археологического форума*. Пятигорск; Буденновск, 2012 год. АЕС 23. Казань: Казанская недвижимость, 16—19.
- Юрченко А. Г. 2012. *Элита Монгольской империи: время праздников, время казней*. Санкт-Петербург: Евразия.
- Юрченко А. Г. 2012а. *Хан Узбек: Между империей и исламом (структура повседневности)*. Санкт-Петербург: Евразия.
- Nedashkovsky L. F. 2004. *Ukek: The Golden Horde city and its periphery*. BAR IS 1222. Oxford: Archaeopress.

## References

- Aibabina, E. A., Bocharov, S. G. 2002. In Iurochkin, V. Yu. (ed., comp.). *Pravoslavnye drevnosti Tavriki (Sbornik materialov po tserkovnoi arkheologii) (Orthodox Antiquities of Taurica (Collected Papers on Church Archaeology))*. Kiev: "Stilos" Publ., 159—168 (in Russian).
- Alikhova, A. E. 1958. In *Sovetskaia Arkheologiia (Soviet Archaeology)* (2), 66—77 (in Russian).
- Ballod, F. V. 1919. *Otchet o raskopkakh na Uveke letom 1919 goda (Report on Excavations in Uvek, Summer 1919)*. Saratov (in Russian).
- Ballod, F. V. 1923. *Privolzhskie «Pompei» (Opyt khudozhestvenno-arkheologicheskogo obsledovaniia chasti pravoberezhnoi Saratovo-Tsaritsynskoi privolzhskoi polosy) (Pompeii in the Volga Area: an Essay of Artistic and Archaeological Survey of a Part of the Right Bank of the Volga River in the Saratov and Tsaritsyn Region)*. Moscow; Petrograd: "Mospoligraf" Publ. (in Russian).
- Barbaro, J. 1993. In «Arabeski» istorii ("Arabesques" of History) 5—6. «Kaspiiskii tranzit» (Caspian Transit) 2. Moscow: "DI DIK Tanais" Publ., 125—180 (in Russian).
- Bartold, V. V. 1921. *Otzyv na otchet F. Balloda o raskopkakh na Uveke v 1919 g. (Comment on F. Ballod's Report on Excavations in Uvek in 1919)*. Archive of the Institute for the History of Material Culture, Russian Academy of Sciences.
- Fund 2. Inv. I, dossier 103 (in Russian).
- Volkov, I. V., Gubaidullin, A. M. 2012. In *Povolzhskaya arkheologiia (Volga River Region Archaeology)* 1 (1), 190—203 (in Russian).
- Gusev, S. 1891. In *Russkaia zhizn' (Russian Life)* 224 (in Russian).
- Dukhovnikov, F. V. 1893. *Perechnevaia opis' predmetam drevnosti, dostavlenym F. V. Dukhovnikovym iz raskopok 1893 g., proizvedennym v derevushke Naberezhnyi Uvek (Inventory List of Antiquities Delivered by F. V. Dukhovnikov from Excavations of 1893 in the Naberezhnyi Uvek Village)*. Archive of the Institute for the History of Material Culture, Russian Academy of Sciences. Fund 1893, dossier 107, sheets 34—47 (in Russian).
- Evteev, A. A., Kubankin, D. A. 2006. In Malov, N. M. (ed.). *Narody Saratovskogo Povolzh'ia: istoriia, etnografiia i sovremenost' (Peoples of the Saratov Volga Region: History, Ethnography, and Present Day)*. Series: Trudy Saratovskogo oblastnogo muzeia kraevedeniia (Proceedings of the Saratov Regional Museum of Local Lore) 8. Saratov: "Triumf" Publ., 135—142 (in Russian).
- Evteev, A. A., Kubankin, D. A. 2009. In *Arkheologicheskoe nasledie Saratovskogo kraia (Archaeological Heritage of Saratov Land)* 9. Saratov: "Poligrafia Povolzh'ia" Publ., 129—151 (in Russian).

- Evtsev, A.A., Kubankin, D.A., Kufterin, V.V., Rasskazova, A.V. 2013. In *Vestnik Moskovskogo gosudarstvennogo universiteta* (Bulletin of the Moscow State University). Series XXIII: *Antropologiya* (Anthropology) (1), 88—103 (in Russian).
- Koval, V. Yu. 2016. In *Povolzhskaya arkhologiya* (Volga River Region Archaeology) 18 (4), 99—124 (in Russian).
- Kramarovskii, M.G. 1999. In *Tatarskaia arkhologiya* (Tatar Archaeology) (1—2), 39—48 (in Russian).
- Krotkov, A.A. 1915. In *Trudy Saratovskoi uchenoi arkhivnoi komisii* (Proceedings of the Saratov Scientific Archival Commission) 32, 111—133 (in Russian).
- Kubankin, D.A. 2005. In *Povolzhskii kraj* (Volga Land) 12. Saratov: Saratov State University, 200—212 (in Russian).
- Kubankin, D.A. 2006. In *Arkheologiya vostochno-evropeiskoi stepi* (Archaeology of East-European Steppe) 4. Saratov: "Nauchnaia kniga" Publ., 190—213 (in Russian).
- Kubankin, D.A. 2006. *Otchet ob arkhologicheskikh rabotakh na Uvekskom gorodishche v 2005 godu* (Report on the Archaeological Fieldworks on the Uvek Site in 2005). Archive of the Institute of Archaeology of the Russian Academy of Sciences. Fund I. R-I, dossier 26988 (in Russian).
- Kubankin, D.A. 2007. In *Arkheologiya vostochno-evropeiskoi stepi* (Archaeology of East-European Steppe) 5. Saratov: "Nauchnaia kniga" Publ., 200—217 (in Russian).
- Kubankin, D.A. 2008. In *Arkheologicheskoe nasledie Saratovskogo kraia* (The Archaeological Heritage of the Saratov Region) 8. Saratov: "Nauchnaia kniga" Publ., 156—161 (in Russian).
- Kubankin, D.A. 2008. *Otchet ob arkhologicheskikh rabotakh na Uvekskom gorodishche Saratovskoi oblasti, g. Saratova v 2007 godu* (Report on the Archaeological Fieldworks on the Uvek Site, Saratov Oblast, Saratov City, in 2007). Archive of the Institute of Archaeology of the Russian Academy of Sciences. Fund I. R-I, dossier 43175 (in Russian).
- Kubankin, D.A. 2013. In *Arkheologiya vostochno-evropeiskoi stepi* (Archaeology of East-European Steppe) 10. Saratov: Typography of Beglakov E. S., 369—381 (in Russian).
- Kubankin, D.A. 2014. In Sitdikov, A.G., Makarov, N.A., Derevianko, A.P. (eds.). *Trudy IV (XX) Vserossiiskogo arkhologicheskogo s"ezda v Kazani* (Proceedings of the 4<sup>th</sup> (20<sup>th</sup>) All-Russian Archaeological Congress in Kazan) III. Kazan: "Otechestvo" Publ., 388—392 (in Russian).
- Kubankin, D.A. 2015. *Otchet ob arkhologicheskikh issledovaniakh na Uvekskom gorodishche i na poselenii Lis'ia Balka v Saratovskoi oblasti v 2014 godu* (Report on Archaeological Investigations on the Uvek Fortified Site and on the Lisya Balka Settlement, Saratov Oblast, in 2014). Archive of the Institute of Archaeology of the Russian Academy of Sciences. Fund I. R-I, dossier 45799 (in Russian).
- Kubankin, D.A., Sergeeva, O.V. 2013. In *Povolzhskaya arkhologiya* (Volga River Region Archaeology) 4 (2), 259—271 (in Russian).
- Lapshin, A.S., Mys'kov, E.P. 2013. *Issledovaniia na Vodianskom gorodishche v 2011—2012 gg.* (Studies on Vodyanskoe Fortified Settlement in 2011—2012). Moscow: "Pero" Publ. (in Russian).
- Malyshev, A.B. 2006. In *Arkheologiya vostochno-evropeiskoi stepi* (Archaeology of East-European Steppe) 4. Saratov: "Nauchnaia kniga" Publ., 183—189 (in Russian).
- Maslovskii, A.N. 2006. In *Istoriko-arkheologicheskie issledovaniia v Azove i na Nizhnem Donu* (Historical and Archaeological Research in Azov and Lower Don Region) 21. Azov: Azov Historical-Archaeological and Palaeontological Museum-Reserve, 308—473 (in Russian).
- Maslovskii, A.N. 2006. In *Istoriko-arkheologicheskie issledovaniia v Azove i na Nizhnem Donu* (Historical and Archaeological Research in Azov and Lower Don Region) v 2005 g. 22. Azov: Azov Historical-Archaeological and Palaeontological Museum-Reserve, 257—295 (in Russian).
- Maslovskii, A.N. 2015. In Bocharov, S.G., Sitdikov, A.G. (eds.). *Genuezskaiia Gazariia i Zolotaia Orda* (The Genoese Gazaria and the Golden Horde). Series: Archaeological Records of Eastern Europe. Kazan; Simferopol; Kishinev: "Stratum Plus" Publ., 383—409 (in Russian).
- Materialy o gorodakh Zolotoi Ordy* (Materials on Golden Horde Cities). Saratov Regional Museum of Local Studies. Fund of A.A. Krotkov. Inv. 1, dossier 132 (in Russian).
- Nedashkovsky, L.F. 2000. *Zolotoordynskii gorod Ukek i ego okrug* (The Golden Horde City of Ukek and its Region). Moscow: "Vostochnaia Literatura" Publ. (in Russian).
- Pigarev, E.M. 2011. In *Rossiiskaia Arkheologiya* (Russian Archaeology) (2), 161—162 (in Russian).
- Pigarev, E.M. 2017. In *Kratkie soobshcheniia Instituta arkheologii* (Brief Communications of the Institute of Archaeology) 246, 336—343 (in Russian).
- Pigarev, E.M., Skisov, S. Yu. 2007. In *Arkheologiya vostochno-evropeiskoi stepi* (Archaeology of East-European Steppe) 5. Saratov: "Nauchnaia kniga" Publ., 238—246 (in Russian).
- Poluboyarinova, M.D. 1978. *Russkie liudi v Zolotoi Orde* (Russian People in the Golden Horde). Moscow: "Nauka" Publ. (in Russian).
- Rubrout, G. de. 1997. In Gornung, M.B. (preface, comments). *Plano Carpini, G. del. Istorii mongalov. 3-e izd.; Guillaume de Rubrouck. Puteshestvie v vostochnye strany. 3-e izd.; Kniga Marko Polo. 4-e izd.* (Plano Carpini, G. del. *Ystoria Mongalorum*; Guillaume de Rubrouck. *The Journey of William of Rubruk to the Eastern Parts*; Book of Marco Polo). Moscow: "Mysl'" Publ., 88—189 (in Russian).
- Singatulina, R.A. 2008. In *Arkheologicheskoe nasledie Saratovskogo kraia* (Archaeological Heritage of Saratov Land) 8. Saratov: "Nauchnaia kniga" Publ., 139—155 (in Russian).
- Spitsyn, A.A. 1914. In *Izvestiia Arkheologicheskoi komisii* (Bulletin of the Imperial Archaeological Commission) 53, 96—106 (in Russian).
- Staniukovich, A.K. 2012. In *Rodnaia starina* (Home antiquities) (1), 13—14 (in Russian).
- Tiesenhausen, V.G. 1884. *Sbornik materialov, otosiaschikhsia k istorii Zolotoi Ordy* (Collected Works Related to the History of the Golden Horde) 1. *Izvlecheniia iz sochinenii arabskikh* (Excerpts from Arab Writings). Saint Petersburg: Typography of the Imperial Academy of Sciences (in Russian).
- Fyodorov-Davydov, G.A. 1965. In Krupnov, E.I. (ed.). *Novoe v sovetskoi arkhologii* (New Discoveries of the Soviet Archaeology). Series: *Materialy i issledovaniia po arkhologii* (Materials and Studies in the Archaeology of the USSR) 130. Moscow: "Nauka" Publ., 275—277 (in Russian).
- Fyodorov-Davydov, G.A. 1966. *Kochevniki Vostochnoi Evropy pod vlast'iu zolotoordynskikh khanov: Arkheologicheskie pamiatniki* (East European Nomads under rule of Altyn Orda Khans: Archaeological Sites). Moscow: Moscow State University (in Russian).
- Khlebnikova, T.A. 1988. In Fyodorov-Davydov, G.A. (ed.). *Gorod Bolgar. Ocherki remeslennoi deiatel'nosti* (Town of Bolgar. Essays on Handicrafts). Moscow: "Nauka" Publ., 7—102 (in Russian).
- Khovanskaia, O.S. 1954. In Smirnov, A.P. (ed.). *Trudy Kuybyshevskoi arkhologicheskoi ekspeditsii* (Proceedings of the Kuybyshev Archaeological Expedition) 1. Series: *Materialy i issledovaniia po arkhologii* (Materials and Studies in the Archaeology of the USSR) 42. Moscow: Academy of Sciences of the USSR, 392—423 (in Russian).
- Shishkin, P.N. 1913. In *Materialy o provedenii arkhologicheskikh razvedok i izyskanii* (Materials on Archaeological Field Surveys and Research). State Archive of the Saratov Oblast. Fund 407. Inv. 2, dossier 975 (in Russian).
- Essad, D. 1919. *Konstantinopol': ot Vizantii do Stambula* (Constantinople: from Byzantium to Istanbul). Series: *Strany, veka i narody* (Countries, Ages, and Peoples). Moscow: "M.S. Sabashnikov" Publ. (in Russian).
- Iudin, N.I. 2016. In Obukhov, Yu.D., Sitdikov, A.G. (eds.). *Materialy Pervogo Madzharskogo arkhologicheskogo foruma* (Proceedings of the First Madjar Archaeological Forum). Series: *Archaeology of the Eurasian Steppes* 23. Kazan: "Kazanskaia nedvizhimost'" Publ., 16—19 (in Russian).
- Yurchenko, A.G. 2012. *Elita mongol'skoi imperii: vremia prazdnikov, vremia kaznei* (The Elite of the Mongol Empire: the Time for Holidays, the Time for Executions). Saint Petersburg: "Evraziia" Publ. (in Russian).
- Yurchenko, A.G. 2012. *Khan Uzbek: Mezhdia imperiei i islamom* (strukturny povsednevnosti). *Kniga-konspekt* (Khan Uzbek: Between Empire and Islam (Daily Life Structures). Workbook). Saint Petersburg: "Evraziia" Publ. (in Russian).
- Nedashkovsky, L.F. 2004. *Ukek: The Golden Horde city and its periphery*. BAR IS 1222. Oxford: Archaeopress.

## Список сокращений

- ААМ КГУ — Архив Археологического музея Казанского государственного университета. Казань.  
 АВЕС — Археология Восточно-Европейской степи. Саратов.  
 АГПА — Армавирская государственная педагогическая академия. Армавир.  
 АГПИ — Армавирский государственный педагогический институт. Армавир.  
 АГПИ — Астраханский государственный педагогический институт. Астрахань.  
 АГПУ — Армавирский государственный педагогический университет. Армавир.  
 АГУ — Актюбинский региональный государственный университет имени К. Жубанова. Актюбе.  
 АГУ — Астраханский государственный университет. Астрахань.  
 АДЭС — Античная древность и средние века. Свердловск / Екатеринбург.  
 АДУ — Археологічні дослідження в Україні. Київ.  
 АЕС — Археология евразийских степей. Казань.  
 АИАПМЗ — Азовский историко-археологический и палеонтологический музей-заповедник. Азов.  
 АИК — Археологические исследования в Крыму. Симферополь.  
 АИМ — Археологические исследования в Молдавии. Кишинев.  
 АИППЗ — Археология и история Пскова и Псковской земли. Москва; Псков.  
 АКМ — Армавирский краеведческий музей. Армавир.  
 АлГУ — Алтайский государственный университет. Барнаул.  
 АмГУ — Амурский государственный университет. Благовещенск.  
 АН — Академия наук.  
 АН КазССР — Академия наук Казахской ССР. Алма-Ата.  
 АН РБ — Академия наук Республики Башкортостан. Уфа.  
 АН РТ — Академия наук Республики Татарстан. Казань.  
 АН СССР — Академия наук Союза Советских Социалистических Республик. Москва.  
 АН ЧР — Академия наук Чеченской республики. Грозный.  
 АНИИЭЯЛИ — Адыгейский научно-исследовательский институт экономики, языка, литературы и истории. Майкоп.  
 АНСК — Археологическое наследие Саратовского края. Саратов.  
 АО — Археологические открытия. Москва.  
 АСГЭ — Археологический сборник Государственного Эрмитажа. Ленинград / Санкт-Петербург.  
 АЭАЕ — Археология, этнография и антропология Евразии. Новосибирск.  
 АЭМК — Археология и этнография Марийского края. Йошкар-Ола.  
 БашГПУ — Башкирский государственный педагогический университет. Уфа.  
 БГИАМЗ — Болгарский государственный историко-архитектурный музей-заповедник. Болгар.  
 БГУ — Бурятский государственный университет. Улан-Удэ.  
 БелГУ — Белгородский государственный университет. Белгород.  
 БНЦ СО РАН — Бурятский научный центр Сибирского отделения Российской Академии наук. Улан-Удэ.  
 БНЦ УрО АН СССР — Башкирский научный центр Уральского отделения Академии наук СССР. Уфа.  
 БФ СО АН СССР — Бурятский филиал Сибирского отделения Академии наук СССР. Улан-Удэ.  
 БФАН СССР — Башкирский филиал Академии наук СССР. Уфа.  
 ВА — Вестник антропологии. Москва.  
 ВААЭ — Вестник археологии, антропологии и этнографии. Тюмень.  
 ВАГС — Волгоградский филиал Академии государственной службы. Волгоград.  
 ВВ — Византийский временник. Москва.  
 ВГПИ — Воронежский государственный педагогический институт. Воронеж.  
 ВГПУ — Воронежский государственный педагогический университет. Воронеж.  
 ВГУ — Воронежский государственный университет. Воронеж.  
 ВДИ — Вестник древней истории. Москва.  
 ВолГПИ — Волгоградский государственный педагогический институт. Волгоград.  
 ВолГУ — Волгоградский государственный университет. Волгоград.  
 ВСКИ — Вопросы северокавказской истории. Армавир.  
 ВУАК — Воронежская ученая архивная комиссия.  
 ВУАЭ — Волго-Уральская археологическая экспедиция АН СССР.  
 ВФ РАНХиГС — Волгоградский филиал Российской академии народного хозяйства и государственной службы. Волгоград.  
 ГАГУ — Горно-Алтайский государственный университет. Горно-Алтайск.  
 ГАСК — Государственный архив Ставропольского края. Ставрополь.  
 ГАСО — Государственный архив Саратовской области. Саратов.  
 ГВИПМЗ — Государственный военно-исторический и природный музей-заповедник.  
 ГИМ — Государственный исторический музей. Москва.  
 ГМВ / ГМИНВ — Государственный музей искусств народов Востока. Москва.  
 ГРВЛ — Главная редакция восточной литературы издательства «Наука». Москва.  
 ГУП — Государственное унитарное предприятие.

ГЭ	— Государственный Эрмитаж. Ленинград / Санкт-Петербург.
ДА	— Донская археология. Ростов-на-Дону.
ДАС	— Донецкий археологический сборник. Донецк.
ДБ	— Древности Биляра. Казань.
ДВНЦ АН СССР	— Дальневосточный научный центр Академии наук СССР. Владивосток.
ДВО РАН	— Дальневосточное отделение Российской Академии наук. Владивосток.
ДГУ / ДонГУ	— Донецкий государственный университет. Донецк.
ДнГУ	— Днепропетровский государственный университет. Днепропетровск.
ДонНУ	— Донецкий национальный университет. Донецк.
ДСПК / ДСПиК	— Древности Степного Причерноморья и Крыма. Запорожье.
ЕНУ	— Евразийский национальный университет им. Л. Н. Гумилева. Астана.
ЗабГУ	— Забайкальский государственный университет. Чита.
ЗВОРАО	— Записки Восточного отделения Русского археологического общества. Санкт-Петербург.
ЗИАН	— Записки Императорской Академии наук. Санкт-Петербург.
ЗКАЭ	— Западно-Казахстанская археологическая экспедиция.
ЗКМ	— Зимовниковский краеведческий музей. Зимовники.
ЗНУ	— Запорожский национальный университет. Запорожье.
ЗООИД	— Записки Одесского общества истории и древностей. Одесса.
ИА АН РТ	— Институт археологии им. А. Х. Халикова Академии наук Республики Татарстан. Казань.
ИА КН МОН РК	— Институт археологии им. А. Х. Маргулана Комитета науки Министерства образования и науки Республики Казахстан. Алматы.
ИА НАНУ	— Институт археологии Национальной Академии наук Украины. Киев.
ИА РАН	— Институт археологии Российской Академии наук. Москва.
ИАИАИАНД	— Историко-археологические исследования в г. Азове и на Нижнем Дону. Азов.
ИАИАН	— Известия Императорской археологической комиссии. Санкт-Петербург.
ИАК	— Императорская археологическая комиссия. Санкт-Петербург.
ИАК РАН	— Институт археологии Крыма Российской Академии наук. Симферополь.
ИАИАН	— Известия Императорской Академии наук. Санкт-Петербург.
ИАЭТ СО РАН	— Институт археологии и этнографии Сибирского отделения Российской Академии наук. Новосибирск.
ИГ СО РАН	— Институт географии им. В. Б. Сочавы Сибирского отделения Российской Академии наук. Иркутск.
ИИ АН РТ	— Институт истории им. Ш. Марджани Академии наук Республики Татарстан. Казань.
ИИАЭ ДВО РАН	— Институт истории, археологии и этнографии народов Дальнего Востока Дальневосточного отделения Российской Академии наук. Владивосток.
ИИМК РАН	— Институт истории материальной культуры Российской Академии наук. Санкт-Петербург.
ИИФФ СО АН СССР	— Институт истории, филологии и философии Сибирского отделения Академии наук СССР. Новосибирск.
ИМБТ СО РАН	— Институт буддологии, тибетологии и монголоведения Сибирского отделения Российской Академии наук. Улан-Удэ.
ИМФ АН СССР	— Известия Молдавского филиала Академии наук СССР. Кишинев.
ИНК	— Историческое наследие Крыма. Симферополь.
ИОАИЭ	— Известия Общества археологии, истории и этнографии при Казанском университете. Казань.
ИПОС СО РАН	— Институт проблем освоения Севера Сибирского отделения Российской Академии наук. Тюмень.
ИРГО	— Императорское Русское географическое общество. Санкт-Петербург.
ИрГТУ	— Иркутский государственный технический университет. Иркутск.
ИТОИАЭ	— Известия Таврического общества истории, археологии и этнографии. Симферополь.
ИТУАК	— Известия Таврической ученой архивной комиссии. Симферополь.
ИФЖ	— Историко-филологический журнал. Ереван.
ИЭА РАН	— Институт этнологии и антропологии им. Н. Н. Миклухо-Маклая Российской Академии наук. Москва.
ИЯЛИ КНЦ РАН	— Институт языка, литературы и истории им. Г. Ибрагимова, Казанский научный центр Российской Академии наук. Казань.
ИЯЛИ КФАН СССР	— Институт языка, литературы и истории, Казанский филиал Академии наук СССР. Казань.
ІА НАНУ	— Інститут археології Національної Академії наук України. Київ.
ІМФЕ	— Інститут мистецтвознавства, фольклористики та етнології ім. М. Т. Рильського Національної Академії наук України. Київ.
КалмГУ	— Калмыцкий государственный университет. Элиста.
КАЭ	— Кавказская археологическая экспедиция.
КАЭЭ	— Камская археолого-этнографическая экспедиция.
КБИГИ	— Кабардино-Балкарский институт гуманитарных исследований. Нальчик.
КГИАМЗ	— Краснодарский государственный историко-археологический музей-заповедник им. Е. Д. Фелицына. Краснодар.
КГПИ	— Куйбышевский государственный педагогический институт. Куйбышев.
КГПУ	— Красноярский государственный педагогический университет им. В. П. Астафьева. Красноярск.
КГУ	— Куйбышевский государственный университет. Куйбышев.
КГУКИ	— Краснодарский государственный университет культуры и искусств. Краснодар.
КИУ	— Казанский Императорский университет. Казань.

ККАЭЭ	— Киргизская комплексная археолого-этнографическая экспедиция АН СССР.
КККМ	— Красноярский краевой краеведческий музей. Красноярск.
КНИИ ИФЭ	— Калмыцкий научно-исследовательский институт истории, филологии и экономики. Элиста.
КСИА	— Краткие сообщения Института археологии АН СССР / РАН. Москва.
КСИИМК	— Краткие сообщения Института истории материальной культуры. Ленинград / Санкт-Петербург.
КСКДА	— Комитет Ставропольского края по делам архивов. Ставрополь.
КубГУ	— Кубанский государственный университет. Краснодар.
КузГТУ	— Кузбасский государственный технический университет. Кемерово.
КФ ИА НАНУ	— Крымский филиал Института археологии Национальной академии наук Украины. Симферополь.
КЧНИИ	— Карачаево-Черкесский научно-исследовательский институт. Черкесск.
ЛГПУ	— Липецкий государственный педагогический университет. Липецк.
ЛГУ	— Ленинградский государственный университет. Ленинград.
МАИЭТ	— Материалы по археологии, истории и этнографии Таврии. Симферополь.
МАК	— Материалы по археологии Кавказа, собранные экспедициями Московского археологического общества. Москва.
МАО	— Императорское Московское археологическое общество. Москва.
МарГУ	— Марийский государственный университет. Йошкар-Ола.
МарНИИЯЛИ	— Марийский научно-исследовательский институт языка, литературы и истории. Йошкар-Ола.
МАРХИ	— Московский архитектурный институт. Москва.
МАЭ РАН	— Музей антропологии и этнографии им. Петра Великого «Кунсткамера» Российской Академии наук. Санкт-Петербург.
МГИКЗ	— Мангистауский государственный историко-культурный заповедник. Актау.
МГУ	— Московский государственный университет им. М. В. Ломоносова. Москва.
МИА	— Материалы и исследования по археологии СССР. Москва; Ленинград.
МИАП	— Материалы и исследования по археологии Поволжья. Йошкар-Ола.
МИАСК	— Материалы и исследования по археологии Северного Кавказа. Армавир.
МИИКН СК	— Материалы по изучению историко-культурного наследия Северного Кавказа. Ставрополь.
МИТТ	— Материалы по истории туркмен и Туркмении. Москва; Ленинград.
МИЦАИ	— Международный институт центральноазиатских исследований. Самарканд.
МНК	— Международная нумизматическая конференция.
МНПК	— Международная научно-практическая конференция.
МОН РК РК	— Министерство образования и науки Республики Казахстан. Астана / Нур-Султан.
МЮКАЭ	— Материалы Южно-крымской археологической экспедиции. Санкт-Петербург; Симферополь.
НА ИА НАНУ	— Научный архив Института археологии Национальной Академии наук Украины. Киев.
НА ИИМК	— Научный архив Института истории материальной культуры. Ленинград / Санкт-Петербург.
НА НЗХТ	— Научный архив Национального заповедника «Херсонес Таврический». Севастополь.
НАВ	— Нижневолжский археологический вестник. Волгоград.
НАНУ	— Национальная Академия наук Украины. Киев.
НГУ	— Новосибирский государственный университет. Новосибирск.
НИИГН	— Научно-исследовательский институт гуманитарных наук при правительстве Республики Мордовия. Саранск.
НИИЯЛИ ЯАССР	— Научно-исследовательский институт языка, литературы и истории Якутской АССР. Якутск.
НМ РТ	— Национальный музей Республики Татарстан. Казань.
ННГУ	— Нижегородский государственный университет им. Н. И. Лобачевского. Нижний Новгород.
НОА ИА РАН	— Научно-отраслевой архив Института археологии Российской Академии наук. Москва.
НФ МА РТ	— Научный фонд Музея археологии Республики Татарстан. Казань.
НЭ / НиЭ	— Нумизматика и эпиграфика. Москва.
ОАК	— Отчет Императорской Археологической комиссии. Санкт-Петербург.
ОмГПУ	— Омский государственный педагогический университет. Омск.
ОмГУ	— Омский государственный университет им. Ф. М. Достоевского. Омск.
ПА	— Поволжская археология. Казань.
ПАЭ ИА АН СССР	— Поволжская археологическая экспедиция Института археологии Академии наук СССР.
ПАЭ МарГУ	— Поволжская археологическая экспедиция Марийского государственного университета.
ПГГПУ	— Пермский государственный гуманитарно-педагогический университет. Пермь.
ПГПУ	— Пензенский государственный педагогический университет им. В. Г. Белинского. Пенза.
ПСРЛ	— Полное собрание русских летописей.
РА	— Российская археология. Москва.
РАН	— Российская Академия наук. Москва.
РАНХиГС	— Российская академия народного хозяйства и государственной службы при Президенте Российской Федерации. Москва.
РГГУ	— Российский государственный гуманитарный университет. Москва.
РГУ	— Ростовский государственный университет. Ростов-на-Дону.
РИО	— редакционно-издательский отдел.
РМСАЭ	— Российско-монгольская совместная археологическая экспедиция.

РО НА ИИМК РАН	— Рукописный отдел Научного архива Института истории материальной культуры. Ленинград / Санкт-Петербург.
РЦСЭ МЮ РФ	— региональный центр судебной экспертизы Министерства юстиции Российской Федерации.
СА	— Советская археология. Москва.
САИ	— Свод археологических источников. Москва; Ленинград.
СамГПУ	— Самарский государственный педагогический университет. Самара.
СВ	— Средние века. Москва.
СВКНИИ ДВО РАН	— Северо-Восточный комплексный научно-исследовательский институт Дальневосточного отделения Российской Академии наук. Магадан.
СГУ	— Саратовский государственный университет. Саратов.
СГУ	— Ставропольский государственный университет. Ставрополь.
СЕЭС	— Степи Европы в эпоху средневековья. Донецк.
СКФУ	— Северо-Кавказский федеральный университет. Ставрополь.
СМАЭ	— Сборник Музея антропологии и этнографии. Москва; Ленинград / Санкт-Петербург.
СМИЗО	— Сборник материалов, относящихся к истории Золотой Орды. Москва; Санкт-Петербург / Ленинград.
СМОПК	— Сборник материалов для описания местностей и племен Кавказа. Тифлис.
СНЦ РАН	— Самарский научный центр Российской академии наук. Самара.
СО	— Сибирское отделение.
СО АН СССР	— Сибирское отделение Академии наук СССР. Новосибирск.
СОИМК	— Самарский областной историко-краеведческий музей. Самара.
СОМК / СМК	— Саратовский областной музей краеведения. Саратов.
СОРГО	— Сибирский отдел Русского географического общества. Иркутск.
СПБГУ	— Санкт-Петербургский государственный университет. Санкт-Петербург.
СУАК	— Саратовская [губернская] учёная архивная комиссия. Саратов.
СФУ	— Сибирский федеральный университет. Красноярск.
ТашГУ	— Ташкентский государственный университет. Ташкент.
ТБАЭ	— Труды Богучанской археологической экспедиции. Новосибирск.
ТГИМ	— Труды Государственного исторического музея. Москва.
ТГЭ	— Труды Государственного Эрмитажа. Ленинград / Санкт-Петербург.
ТИЭ	— Труды Института этнографии им. Н. Н. Миклухо-Маклая. Москва.
ТКГПИ	— Труды Куйбышевского государственного педагогического института. Куйбышев.
ТОКМ	— Тамбовский областной краеведческий музей. Тамбов.
ТомГУ	— Томский государственный университет. Томск.
Тр. ГИМ	— Труды Государственного исторического музея. Москва.
ТувГУ	— Тувинский государственный университет. Кызыл.
УАВ	— Уфимский археологический вестник. Уфа.
УдГУ	— Удмуртский государственный университет. Ижевск.
УдНИИ	— Удмуртский научно-исследовательский институт. Ижевск.
УЗ ХакНИИЯЛИ	— Учёные записки Хакасского научно-исследовательского института языка, литературы и истории. Абакан.
УзЧНИИ	— Учёные записки Чувашского научно-исследовательского института. Чебоксары.
УИИЯЛ УрО РАН	— Удмуртский институт истории, языка и литературы Уральского отделения Российской Академии наук. Ижевск.
УТОПК	— Українське товариство охорони пам'яток історії та культури. Київ.
ФБУ	— Федеральное бюджетное учреждение.
ХакНИИЯЛИ	— Хакасский научно-исследовательский институт языка, литературы и истории. Абакан.
ХАЭЭ АН СССР	— Хорезмская археолого-этнографическая экспедиция Академии наук СССР.
ЦАИ АГПА	— Центр археологических исследований Армавирской государственной педагогической академии. Армавир.
ЦАИ АГПИ	— Центр археологических исследований Армавирского государственного педагогического института. Армавир.
ЧГИГН	— Чувашский государственный институт гуманитарных наук. Чебоксары.
ЧГКМ	— Челябинский государственный краеведческий музей. Челябинск.
ЧГУ	— Чеченский государственный университет. Грозный.
ЧГУ	— Чувашский государственный университет им. И. Н. Ульянова. Чебоксары.
ЧИНИИСФ	— Чечено-Ингушский государственный научно-исследовательский институт истории, социологии и филологии. Грозный.
ЭКМ	— Энгельский краеведческий музей. Энгельс.
ЮТАКЭ	— Южно-Туркменистанская археологическая комплексная экспедиция.
BAR IS	— British Archaeological Reports, International Series. Oxford.
ВНАМР	— Bolgar Historical and Architectural Museum-Reserve. Bolgar.
IEA RAS	— Institute of Anthropology and Ethnography, Russian Academy of Sciences. Moscow.
IPOS / IPND SB RAS	— Institute for Problems of Development of the North, Siberian Branch of the Russian Academy of Sciences. Tyumen.
NM RT	— National Museum of the Republic of Tatarstan. Kazan.
RAS	— Russian Academy of Sciences. Moscow.
RMN	— Réunion des musées nationaux. Paris.
SMOA	— The State Museum of Oriental Art. Moscow.



**Герман Алексеевич Фёдоров-Давыдов**

(17 июля 1931 — 23 апреля 2000)

Российский историк и археолог, специалист по археологии, истории, нумизматике Золотой Орды и средневековой Восточной Европы, один из основателей и руководитель Поволжской археологической экспедиции. Доктор исторических наук, профессор Московского государственного университета, член-корреспондент Германского археологического общества с 1983 года, действительный член РАЕН, лауреат Ломоносовской премии I степени (1998 г.), координатор секции археологии Экспертного совета по истории, археологии, этнографии Российского гуманитарного научного фонда

**stratum**

АРХЕОЛОГИЧЕСКИЕ ИСТОЧНИКИ  
ВОСТОЧНОЙ ЕВРОПЫ

ARCHAEOLOGICAL RECORDS  
OF EASTERN EUROPE



9 789975 319881 >