



ГЕНУЭЗСКАЯ ГАЗАРИЯ *и* ЗОЛОТАЯ ОРДА

THE GENOESE GAZARIA
AND THE GOLDEN HORDE

ИНСТИТУТ АРХЕОЛОГИИ им. А. Х. ХАЛИКОВА
АКАДЕМИИ НАУК РЕСПУБЛИКИ ТАТАРСТАН

УНИВЕРСИТЕТ ВЫСШАЯ АНТРОПОЛОГИЧЕСКАЯ ШКОЛА



ГЕНУЭЗСКАЯ ГАЗАРИЯ *и* ЗОЛОТАЯ ОРДА

Том 2

Памяти Г. А. Фёдорова-Давыдова

*Под редакцией
С. Г. Бочарова и А. Г. Ситдикова*

Казань — Кишинев

2019

stratum

АРХЕОЛОГИЧЕСКИЕ ИСТОЧНИКИ
ВОСТОЧНОЙ ЕВРОПЫ

ARCHAEOLOGICAL RECORDS
OF EASTERN EUROPE

INSTITUTE OF ARCHAEOLOGY NAMED AFTER A. KH. KHALIKOV,
TATARSTAN ACADEMY OF SCIENCES
HIGH ANTHROPOLOGICAL SCHOOL UNIVERSITY



THE GENOESE GAZARIA *and* THE GOLDEN HORDE

Volume 2

In memory of German Fyodorov-Davydov

*Edited by
Sergei Bocharov and Ayrat Sitdikov*

Kazan — Kishinev

2019

Printed by decision of the Academic Council
of the Institute of Archaeology named after A.Kh. Khalikov,
Tatarstan Academy of Sciences

Edited by:
Sergei Bocharov and Ayrat Sitdikov

Reviewed by:
Doctor of Historical Sciences **Ildus K. Zagidullin**,
Head of the Sector of Modern History,
Institute of History named after Sh. Mardjani,
Tatarstan Academy of Sciences

Doctor of Historical Sciences, Associate Professor **Anatoliy R. Kantorovich**,
Head of the Chair of Archaeology,
Department of History,
M. V. Lomonosov Moscow State University

Doctor of Historical Sciences **Vadim V. Trepavlov**,
Head of the Center of History of the Peoples of Russia and Interethnic Relations,
leading research fellow of the Institute for the Russian History,
Russian Academy of Sciences

Doctor of Historical Sciences **Rustam M. Shukurov**,
Associate Professor of the Chair of Medieval History,
Department of History,
M. V. Lomonosov Moscow State University

Памяти
Германа Алексеевича Фёдорова-Давыдова
(1931—2000)



In memory of
German Fyodorov-Davydov
(1931—2000)

СОДЕРЖАНИЕ

С. Г. Бочаров, А. Г. Ситдилов (Казань, Россия). Предисловие	15
--	-----------

СИБИРЬ, ЗАБАЙКАЛЬЕ И ДАЛЬНИЙ ВОСТОК

Н. Г. Артемьева (Владивосток, Россия). Архитектура жилых дворцовых сооружений Верхней столицы чжурчжэньского государства Восточное Ся.	21
Е. И. Гельман (Владивосток, Россия). Очерки истории селадонов	33
О. В. Дьякова (Владивосток, Россия). Позднесредневековые памятники Приморья.	53
А. В. Харинский (Иркутск, Россия), М. П. Рыкун (Томск, Россия), Е. В. Ковычев (Чита, Россия), Н. Н. Крадин (Владивосток, Россия). Монгольский могильник середины XIII — начала XV вв. Окошки 1 в Юго-Восточном Забайкалье: конструктивные и антропологические аспекты.	69
Н. Н. Крадин, С. Е. Бакшеева (Владивосток, Россия), Е. В. Ковычев (Чита, Россия), С. Д. Прокопец (Владивосток, Россия), А. В. Харинский (Иркутск, Россия). Раскопки Хирхириногорского городища в Юго-Восточном Забайкалье	107
П. О. Сенотрусова, П. В. Мандрыка (Красноярск, Россия). Наконечники стрел населения Нижнего Приангарья в развитом средневековье	131
С. Г. Скобелев, А. В. Выборнов (Новосибирск, Россия). Средний Енисей в монгольское время	145
И. Л. Кызласов (Москва, Россия). Археологические признаки государственного межевания. Методическое значение южносибирской медиевистики	157
Д. К. Тулуш (Кызыл, Россия). Древнемонгольские города Тувы: обзор современного состояния	179
А. А. Тишкин (Барнаул, Россия). Археологические памятники монгольского времени на юге Западной Сибири и Алтае: результаты исследований и опыт интерпретации	185
С. Ф. Татауров (Омск, Россия). Город Тара и его роль в судьбе сибирских татар в XVII веке	199

СРЕДНЯЯ АЗИЯ

В. А. Кольченко (<i>Бишкек, Кыргызстан</i>). Христианское кладбище монгольского времени на городище Бурана (по данным архивных документов о раскопках 1886 года)	209
А. А. Бисембаев (<i>Актобе, Казахстан</i>). Западный Казахстан в XIII—XIV вв. Историко-географическая ситуация	223
М. Д. Калменов, А. Е. Бижанова (<i>Уральск, Казахстан</i>). Топография и хронология средневековых поселений западных регионов Казахстана .	237
Э. Д. Зиливинская (<i>Москва, Россия</i>). Новые исследования на золотоордынских поселениях Западного Казахстана.	263

СРЕДНЯЯ ВОЛГА

Е. Е. Воробьева (<i>Казань, Россия</i>), М. И. Федулов (<i>Чебоксары, Россия</i>). К вопросу о русско-ордынском пограничье в Марийско-Чувашском Поволжье	289
Д. Ю. Бадеев (<i>Москва, Россия</i>). Усадьбы золотоордынского Болгара. . . .	297
В. Ю. Коваль (<i>Москва, Россия</i>). Фортификация Болгара в XIV в.: современное состояние проблемы.	307
К. А. Руденко (<i>Казань, Россия</i>). Этногеография Булгарской области Золотой Орды (по археологическим материалам)	325
С. И. Валиулина (<i>Казань, Россия</i>). Золотоордынский Биляр.	379
Д. А. Сташенков (<i>Самара, Россия</i>). Кузькинский мордовский могильник конца XIII — XIV в.: к истории населения правобережья Самарского Поволжья в эпоху Золотой Орды	413
А. М. Гайнутдинов, А. Г. Ситдинов, А. С. Старков (<i>Казань, Россия</i>). Арабиграфичные надписные камни из раскопок Казанского кремля 2000-х гг.	433

НИЖНЯЯ ВОЛГА

Д. А. Кубанкин (<i>Саратов, Россия</i>). Религиозный и этнический состав населения Укека. К вопросу об этноконфессиональной топографии городища	443
Л. Ф. Недашковский, М. Б. Шигапов (<i>Казань, Россия</i>). Особенности топографии и застройки Багаевского селища	463
Е. М. Пигарёв (<i>Казань, Россия</i>). Административно-территориальная структура области Сарай (дельта р. Волга)	483
М. В. Цыбин, Н. М. Савицкий (<i>Воронеж, Россия</i>). Комплекс золотоордынских памятников у пос. Красный Бобровского района Воронежской области.	509

З.В. Доде (Ростов-на-Дону, Россия). Ртутный странник: об исследовании одного средневекового погребения	521
И.Ю. Лапшина (Волгоград, Россия). Проблема правления Тинибека . . .	547

СЕВЕРНЫЙ КАВКАЗ, СЕВЕРНОЕ ПРИЧЕРНОМОРЬЕ И КРЫМ

Л.В. Яворская (Москва, Россия). Скопления костей животных в городах Золотой Орды: основные находки, видовой состав, анатомический набор	553
В.А. Бабенко (Ставрополь, Россия). Локализация комплекса из урочища Гашун-Уста (Ставропольская губерния, 1890 г.) и выделение золотоордынских владений в Центральном Предкавказье . .	569
Ю.В. Зеленский (Краснодар, Россия). Находки половецких каменных изваяний как источник по изучению географии половецких кочевий степного Прикубанья	585
Л.М. Носкова (Москва, Россия). Адыгская керамика из археологических памятников XIII—XV веков в фондах Государственного музея Востока . .	589
А.В. Дмитриев (Новороссийск, Россия), Е.И. Нарожный (Армавир, Россия). Два захоронения воинов-кочевников XIII—XIV вв. из Северо- Восточного Причерноморья (к истории формирования комплекса вооружения Золотой Орды)	599
А.Н. Масловский (Азов, Россия). Топография городских могильников золотоордынского Азака и их влияние на общегородскую планировку . .	641
А.П. Минаев, Н.И. Юдин (Азов, Россия). Новые данные по исторической географии золотоордынских поселений Нижнего Подонья и Северо- Восточного Приазовья	657
Э.Е. Кравченко (Донецк, Украина). Средневековые поселения на территории Донецких степей	669
В.П. Кирилко (Симферополь, Крым). Культовая архитектура золотоордынского Крыма: версия Э.Д. Зиливинской	691
С.Г. Бочаров (Казань, Россия). Историческая география крымских территорий Генуэзской Газарии (1275—1475 гг.)	741
С.В. Дьячков (Харьков, Украина). Консульский замок генуэзской крепости Чембало XIV—XV вв. (по материалам археологических раскопок 1999—2008 гг.)	771
Л. Бакуменко-Пырнэу, Л. Беженару, С. Рафаилэ-Станк (Яссы, Румыния). Пищевые ресурсы животного происхождения в золотоордынский период на примере Старого Орхей (Республика Молдова)	791
Список сокращений.	804

CONTENTS

S. G. Bocharov, A. G. Sitdikov (<i>Kazan, Russian Federation</i>). Foreword	15
---	-----------

SIBERIA, TRANSBAIKALIA AND THE FAR EAST

N. G. Artemieva (<i>Vladivostok, Russian Federation</i>). Architecture of Palatial Residential Premises in the Upper Capital City of the Jurchen State — the Eastern Xia	21
--	-----------

E. I. Gelman (<i>Vladivostok, Russian Federation</i>). Essays on the History of Celadons	33
--	-----------

O. V. Dyakova (<i>Vladivostok, Russian Federation</i>). Late Medieval Archaeological Sites of Primorye	53
--	-----------

A. V. Kharinsky (<i>Irkutsk, Russian Federation</i>), M. P. Rykun (<i>Tomsk, Russian Federation</i>), E. V. Kovychev (<i>Chita, Russian Federation</i>), N. N. Kradin (<i>Vladivostok, Russian Federation</i>). The Mongol Cemetery of the Mid-13th — Early 15th Centuries Okoshki 1 in the South-Eastern Transbaikalia: constructive and anthropological aspects	69
--	-----------

N. N. Kradin, S. E. Baksheeva (<i>Vladivostok, Russian Federation</i>), E. V. Kovychev (<i>Chita, Russian Federation</i>), S. D. Prokopets (<i>Vladivostok, Russian Federation</i>), A. V. Kharinsky (<i>Irkutsk, Russian Federation</i>). Excavations of Khirkhira Town in South-Eastern Transbaikalia	107
--	------------

P. O. Senotrusova, P. V. Mandryka (<i>Krasnoyarsk, Russian Federation</i>). Arrowheads of the Lower Angara Region Population in the High Middle Ages	131
--	------------

S. G. Skobelev, A. V. Vybornov (<i>Novosibirsk, Russian Federation</i>). Middle Yenisei Region in the Mongol Time	145
---	------------

I. L. Kyzlasov (<i>Moscow, Russian Federation</i>). Archaeological Signs of State Land Surveying. Methodological Value of the South Siberian Medieval Archaeology	157
---	------------

D. K. Tulush (<i>Kyzyl, Russian Federation</i>). Towns of the Early Mongol Time in Tuva: overview of the current state	179
--	------------

A. A. Tishkin (<i>Barnaul, Russian Federation</i>). Archaeological Sites of Mongol Time in the South of Western Siberia and Altai: research results and interpretation experience	185
---	------------

S. F. Tataurov (<i>Omsk, Russian Federation</i>). The Town of Tara and its Role in the Fate of the Siberian Tatars in the 17th Century	199
---	------------

CENTRAL ASIA

- V.A. Kolchenko** (*Bishkek, Kyrgyzstan*). **Christian Cemetery of Mongol Time at Burana Town: according to archival documents on excavations in 1886.** . . . 209
- A.A. Bissembayev** (*Aktobe, Kazakhstan*). **Western Kazakhstan in 13th—14th Centuries. Historical and Geographical Situation** 223
- M. D. Kalmenov, A. E. Bizhanova** (*Uralsk, Kazakhstan*). **Topography and Chronology of Medieval Settlements in Western Regions of Kazakhstan** . . . 237
- E. D. Zilivinskaya** (*Moscow, Russian Federation*). **New Research in the Golden Horde Settlements of Western Kazakhstan.** 263

MIDDLE VOLGA

- E. E. Vorobeva** (*Kazan, Russian Federation*), **M. I. Fedulov** (*Cheboksary, Russian Federation*). **To the Question about the Russia-Golden Horde Borderlands in Mari-Chuvash Area of the Volga Region** 289
- D. Yu. Badeev** (*Moscow, Russian Federation*). **Homesteads of the Golden Horde Bolgar** 297
- V. Yu. Koval** (*Moscow, Russian Federation*). **Fortification of Bolgar Town in the 14th Century: the current state of the problem** 307
- K. A. Rudenko** (*Kazan, Russian Federation*). **Ethnogeography of the Bulgar Region of the Golden Horde by Archaeological Sources.** 325
- S. I. Valiulina** (*Kazan, Russian Federation*). **The Golden Horde Bilyar** 379
- D. A. Stashenkov** (*Samara, Russian Federation*). **Kuzkino Mordovian Burial Ground of the Late 13th—14th Centuries: toward the history of the population of the right bank of the Samara Volga region in the Golden Horde era** 413
- A. M. Gaynutdinov, A. G. Sitdikov, A. S. Starkov** (*Kazan, Russian Federation*). **Stones with Arabic Inscriptions from the Excavations in Kazan Kremlin in 2000s** 433

LOWER VOLGA

- D. A. Kubankin** (*Saratov, Russian Federation*). **Religious and Ethnic Compositions of the Ukek Population. To the issue of the ethnic-confessional topography of the town.** 443
- L. F. Nedashkovsky, M. B. Shigapov** (*Kazan, Russian Federation*). **Characteristics of the Topography and Development of Bagaevka Rural Settlement** 463
- E. M. Pigarev** (*Kazan, Russian Federation*). **The Administrative-Territorial Structure of the Capital Sarai Region (Delta of the Volga River).** 483
- M. V. Tsybin, N. M. Savitskiy** (*Voronezh, Russian Federation*). **The Complex of the Golden Horde Sites near Krasnyi Village, Bobrov District, Voronezh Oblast** 509

Z. V. Dode (<i>Rostov-on-Don, Russian Federation</i>). Mercury Wanderer: a study of a medieval burial	521
I. Yu. Lapshina (<i>Volgograd, Russian Federation</i>). The Problem of Tinibek's Reign.	547

THE NORTHERN CAUCASUS, NORTH BLACK SEA REGION AND THE CRIMEA

L. V. Yavorskaya (<i>Moscow, Russian Federation</i>). Concentrations of Animal Bones in the Cities of the Golden Horde: main finds, species, anatomical set . .	553
V.A. Babenko (<i>Stavropol, Russian Federation</i>). Localization of Finds from the Gashun-Usta Stow (Stavropol Governorate, 1890) and the Delimitation of the Golden Horde Possessions in the Central Ciscaucasia	569
Yu. V. Zelenskiy (<i>Krasnodar, Russian Federation</i>). Finds of Polovtsian Stone Sculptures as a Source for the Study of Geography of Polovtsian Nomadic Camps in the Kuban Steppe	585
L. M. Noskova (<i>Moscow, Russian Federation</i>). Adygean Pottery from the Archaeological Sites of the 13th—15th Centuries AD from the Collections of the State Museum of Oriental Art	589
A. V. Dmitriev (<i>Novorossiysk, Russian Federation</i>), E. I. Narozhniy (<i>Armavir, Russian Federation</i>). Two Burials of Nomadic Warriors of the 13th—14th Centuries from the North-Eastern Black Sea Region (to the history of the formation of the complex of weapons of the Golden Horde)	599
A. N. Maslovskiy (<i>Azov, Russian Federation</i>). The Topography of Necropolises in the Golden Horde Azak, and their Impact on the Urban Planning	641
A. P. Minaev, N. I. Iudin (<i>Azov, Russian Federation</i>). New Data on the Historical Geography of the Golden Horde Settlements of the Lower Don and the North-Eastern Azov Sea Region	657
E. E. Kravchenko (<i>Donetsk, Ukraine</i>). Medieval Settlements on the Territory of Donetsk Steppes	669
V. P. Kirilko (<i>Simferopol, Crimea</i>). Cult Architecture of the Crimea in the Golden Horde Epoch: E. D. Zilivinskaya's Version	691
S. G. Bocharov (<i>Kazan, Russian Federation</i>). Historical Geography of the Crimean Territories of the Genoese Gazaria (1275—1475)	741
S. V. Dyachkov (<i>Kharkiv, Ukraine</i>). The Consul's Residence of Genoese Fortress Chembalo of 14th—15th Centuries (by archaeological excavations in 1999—2008)	771
L. Bacumenco-Pîrnău, L. Bejenaru, S. Rafailă-Stanc (<i>Iași, Romania</i>). Animal Food Resources in the Golden Horde Period. Case Study: Old Orhei (Republic of Moldova)	791
Abbreviations	804

Д. А. Сташенков

Dmitriy Stashenkov. Candidate of Historical Sciences. Samara Museum for History and Regional Studies named after P.V. Alabin ¹.

Сташенков Дмитрий Алексеевич. Кандидат исторических наук. Самарский областной историко-краеведческий музей им. П. В. Алабина.

E-mail: archeo@list.ru

Address:¹ Leninskaya St., 142, Samara, 443041, Russian Federation

Кузькинский мордовский могильник конца XIII — XIV в.: к истории населения правобережья Самарского Поволжья в эпоху Золотой Орды

Keywords: Middle Volga, Golden Horde, Mordovian, burial ground, funerary rite

Ключевые слова: Средняя Волга, Золотая Орда, мордва, грунтовый могильник, погребальный обряд

D. A. Stashenkov

Kuzkino Mordovian Burial Ground of the Late 13th—14th Centuries: toward the history of the population of the right bank of the Samara Volga region in the Golden Horde era

The article addresses studies on the burial ground of the late 13th—14th century in the Volga region near Samara. The funerary rite and objects from 16 burials find analogies in the Muranka, Barbashinsky, and Usinsky burial grounds, associated mainly with the Mordovian groups. The appearance of large Mordovian burial grounds in the Middle Volga region is conditioned by the policy of economic development of the Volga region, pursued by the Golden Horde administration. The chronological framework of the archaeological objects studied in the region with the Mordovian ethno-cultural component — late 13th — middle of the 14th centuries. There is no evidence to support the existence of these sites after 1360s — the beginning of the “Great troubles” period in the Horde.

Д. А. Сташенков

Кузькинский мордовский могильник конца XIII—XIV в.: к истории населения правобережья Самарского Поволжья в эпоху Золотой Орды

Статья посвящена исследованиям грунтового могильника кон. XIII — сер. XIV в. в Самарском Поволжье. Погребальный обряд и предметы из 16 захоронений находят аналогии в Муранском, Барбашинском, Усинском грунтовых могильниках, связываемых преимущественно с мордовскими группами. Появление в Среднем Поволжье крупных мордовских могильников обусловлено политикой хозяйственного освоения Поволжья, проводимой золотоордынской администрацией. Хронологические рамки исследованных в регионе памятников с мордовским этнокультурным компонентом — конец XIII — середина XIV в. Свидетельств существования этих памятников после 1360-х гг. — начала периода «Великой замятни» в Орде — в регионе не имеется.

Осенью 2003 г. в Самарский областной историко-краеведческий музей им. П. В. Алабина поступила информация о том, что карьером по добыче песка у с. Кузькино Шигонского района Самарской области разрушаются древние погребения. В 2004 г. разведочным отрядом СОИКМ им. П. В. Алабина в окрестностях с. Кузькино был обнаружен разрушающийся песчаным карьером грунтовый мо-

гильник и исследовано женское погребение (Сташенков 2005). Раскопки могильника проводились в 2005—2006 гг. На краю карьера было заложено два раскопа: раскоп 1 площадью 36 кв. м и раскоп 2 площадью 104 кв. м (рис. 1; 2; 4). Общая площадь, исследованная на памятнике — 140 кв. м. В раскопе 1 выявлены два детских погребения, в раскопе 2 — 14 погребений.

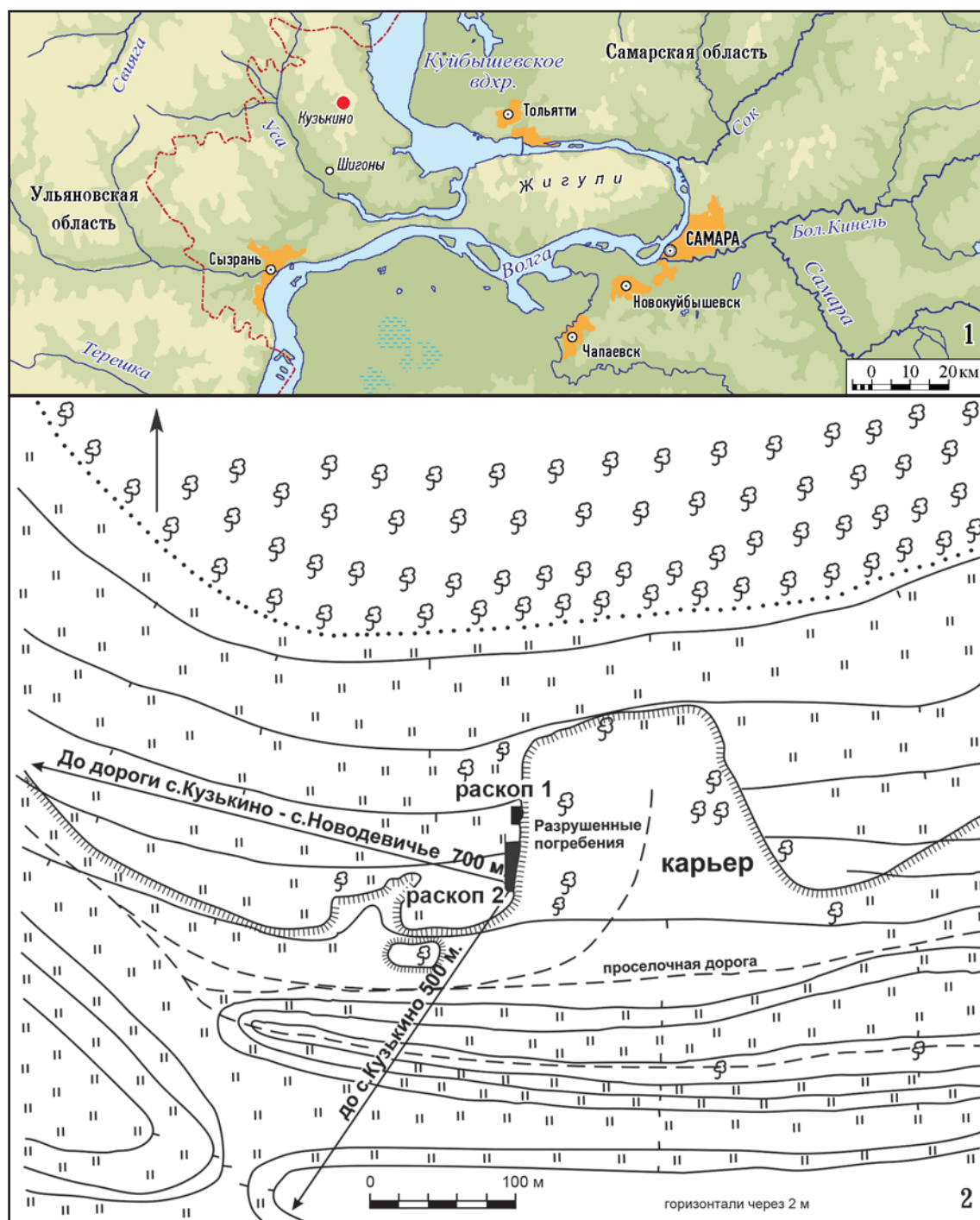


Рис. 1. Кузькинский могильник: 1 — локализация; 2 — ситуационный план.

Fig. 1. Kuzkino burial ground: 1 — location; 2 — situational plan.

Стратиграфическая ситуация на раскопах общая:

1) Дерновый слой, в некоторых местах перекрытый слоем отвала из грабительских шурфов и карьера.

2) Гумусированная супесь серого цвета мощностью до 40 см.

3) Материк. На разных участках раскопов это или плотный белый песок, или желтый су-

глинок с вкраплениями плитчатого известняка. Все погребения были опущены в материк.

Всего на двух раскопах исследовано 16 погребений: три мужских, пять женских, восемь детских. По набору погребального инвентаря и положению погребенных среди детских можно выделить два погребения мальчиков и три — девочек. Два погребения, зафиксированные как прямоугольные ямы малых разме-

ров, костей и находок не содержали. Вероятно, они принадлежали младенцам.

Могильные ямы прямоугольной формы были ориентированы по линии С-Ю. Погребения головами были ориентированы на юг. Костяки в мужских погребениях находились в вытянутом на спине положении и сопровождались железными ножами, топорами, кресалом, пряжкой. Женские погребения совершены в скорченном положении на левом или правом боку. Погребальный инвентарь представлен глиняными лепными горшками, стеклянными бусами, бронзовыми лопастными сьюльгами. В двух женских погребениях были выявлены нагрудные украшения в виде прямоугольных пластин с основой из органических материалов, на которую шерстяными нитями нашивались бронзовые лопастные сьюльгамы. Среди характерных женских украшений можно отметить накосник пулокерь: деревянная палочка вставлялась в женскую косу, заключенную в лубяной футляр и обмотанную тонкой медной проволокой. В детских погребениях обнаружены стеклянные бусины, которые не только использовались в составе ожерелья, но и служили украшениями головного убора.

На раскопе 1 были выявлены два погребения.

Погребение 1 (рис. 3: I). Могильная яма подпрямоугольной формы, размерами 105×50 см, ориентирована по линии север-юг. В материк яма углублена на 11—25 см. В заполнении могильной ямы над ногами погребенного найдены 2 фрагмента сильно коррозированного железного предмета (шила?). Кости погребенного практически полностью истлели. Удалось зафиксировать череп, фрагмент таза и 2 бедренные кости. По их расположению восстанавливается, что погребение ребенка в возрасте до 7 лет (молочные зубы еще не сменились постоянными), ориентированное на юг, было совершено в скорченном положении на левом боку. Ноги были согнуты в коленях.

На дне могильной ямы в районе колен найдена бронзовая застёжка-сьюльгама без иглы (рис. 3: I: 2).

Погребение 2 (рис. 3: II). Погребение в западной части нарушено грабительской ямой. Южный край погребения нарушен при проведении земляных работ, связанных с разработкой карьера. Могильная яма, ориентированная по линии С-Ю, имела подпрямоугольную форму. Размеры ямы 120×70 см. В материк яма углублена на 7—14 см. Зафиксированы остатки черепа и фрагменты берцовых костей ног плохой сохранности. Погребение девоч-

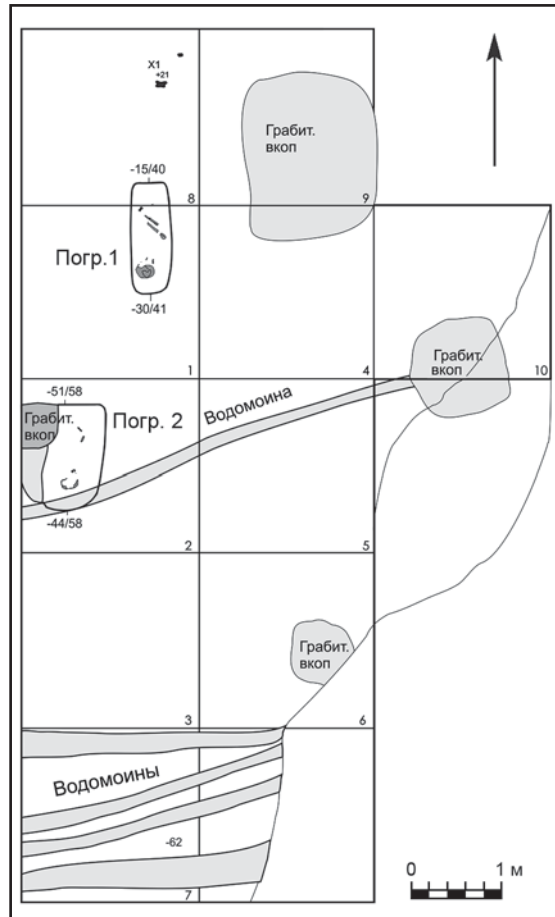


Рис. 2. Кузькинский могильник. Раскоп 1. План.

Fig. 2. Kuzkino burial ground. Excavation 1. Plan.

ки 6—7 лет было совершено на правом боку, ноги были согнуты в коленях. Положение рук не прослежено.

В районе лобных костей черепа, под челюстью и слева от челюсти находились 14 стеклянных бус. При снятии черепа под его средней частью было обнаружено еще 4 синих стеклянных бусины разных размеров (рис. 3: II: 2—19). Возможно, бусами могла быть украшена шапочка или налобная повязка. Остальные бусы, видимо, являлись частью ожерелья или украшения воротника.

Раскоп 2 заложен на западном краю песчаного карьера к югу от раскопа 1 (рис. 4). Поверхность площадки раскопа имеет значительный уклон к югу. Перепад высотных отметок на раскопе составил 231 см. В северной части раскопа прослеживаются следы грабительских вкопов.

Очертания погребений были выявлены на фоне материка.

Погребение 1 (рис. 5). Выявлено в обнажении карьера по темному цвету заполнения могильной ямы. Погребение было совершено

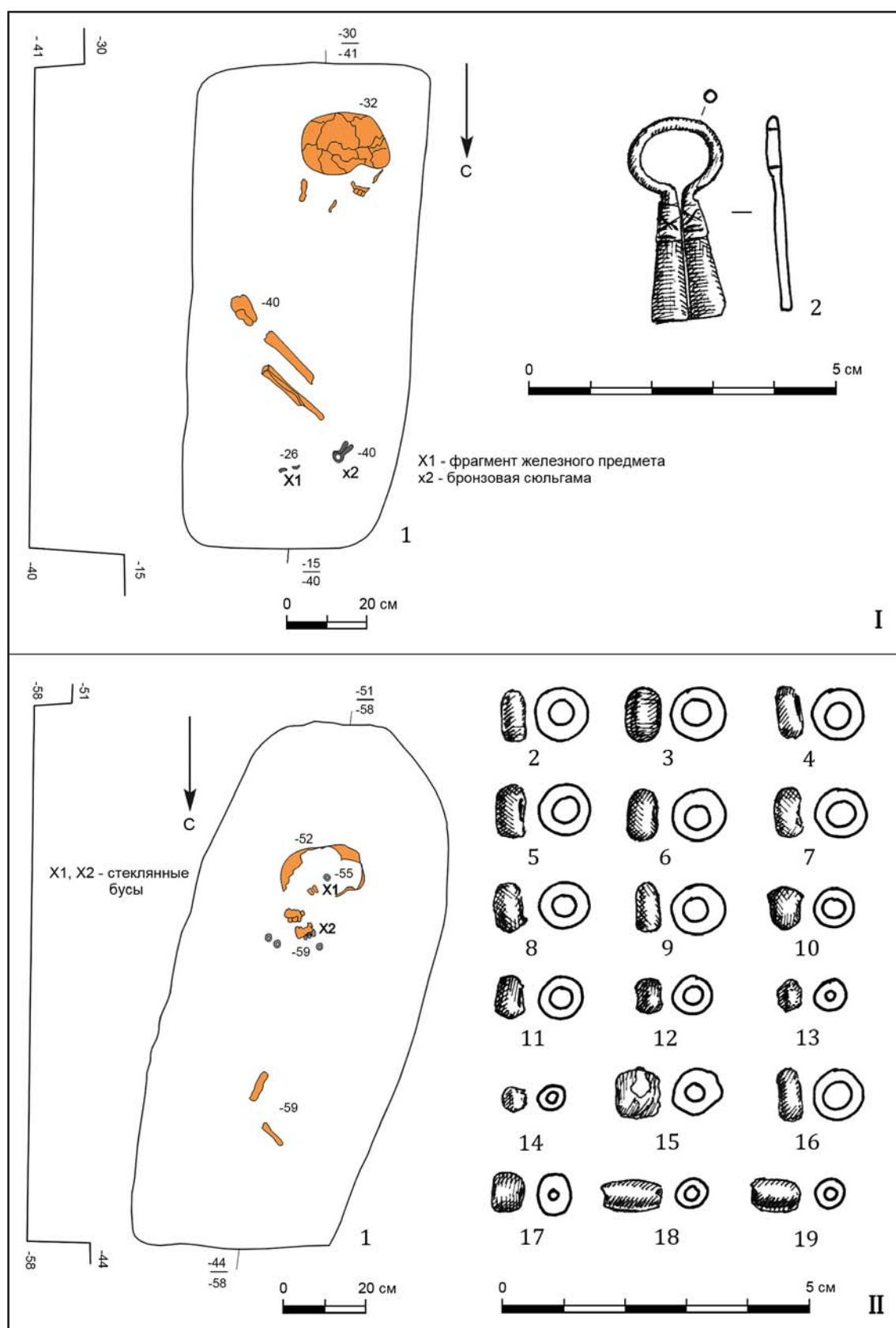


Рис. 3. Кузькинский могильник. Раскоп 1. I — погребение 1: 1 — план; 2 — сьюльгама (бронза); II — погребение 2: 1 — план; 2—19 — бусы (стекло).

Fig. 3. Kuzьkino burial ground. Excavation 1. I — burial 1: 1 — plan; 2 — sulgama (bronze); II — burial 2: 1 — plan; 2—19 — beads (glass).

в яме подпрямоугольной формы длиной 2,3 м и шириной 0,6 м. Стенки ямы отвесные, дно находится на глубине 1 м от современной поверхности. Погребение женское, ориентированное в южном секторе, совершено в слабо скорченном положении на правом боку. Руки согнуты в локтях, кисти рук находились перед лицом. Ноги подогнуты в коленях. Волосы погребенной были собраны в косу, обложенную лубом и обмотанную медной проволокой (накосник «пулокерь»). Между локтями рук на расстоянии 7 см одна от другой находились две бронзовые сьюлгамы. К востоку от правой ноги на уровне таза лежало крупное глиняное пряслице. Часть могильной ямы уничтожена карьером. Вероятно, в ногах погребенной в северо-восточной части ямы находился глиняный горшок, фрагменты которого были собраны в осыпи карьера под погребением.

У восточной стенки могильной ямы прослежен древесный тлен, вероятно, от гробовища.

Погребение 2 (рис. 6) разрушено карьером. Сохранилась западная кромка могильной ямы и отдельные кости левой ноги. Могильная яма длиной 205 см, ориентированная по линии С-Ю, углублена в материк на 9 см.

Погребенный, вероятно, мужчина, был ориентирован в южном секторе.

В районе левого бедра погребенного лежал крупный железный нож (рис. 6: 2). В осыпи карьера в районе ног погребенного найден железный топор (рис. 6: 3).

Погребение 3 (рис. 7). Могильная яма, ориентированная по линии С-Ю, имела подпрямоугольную форму. Размеры ямы 210×70 см. В материк яма углублена на 54 см. Кости взрослой женщины (рост не менее 165 см) имели плохую сохранность. Погребение было совершено в скорченном положении на правом боку, ноги были согнуты в коленях. Руки были согнуты в локтях, кисти рук находились перед лицом. На запястье левой руки был надет железный браслет. В районе кистей зафиксированы остатки бронзового перстня, который рассыпался при расчистке.

Перед животом сохранились остатки нагрудного украшения — сьюлгамы, прикрепленные к берестяной (?) основе (рис. 7: 4—7). Там же находилось лепное глиняное пряслице биконической формы. Между голеньями ног и западной стенкой могильной ямы находился крупный глиняный сосуд (рис. 7: 8).

Погребение 4 (рис. 8). Могильная яма, ориентированная по линии С-Ю, имела подпрямоугольную форму. Размеры ямы 120×35—40 см. В материк яма углубле-

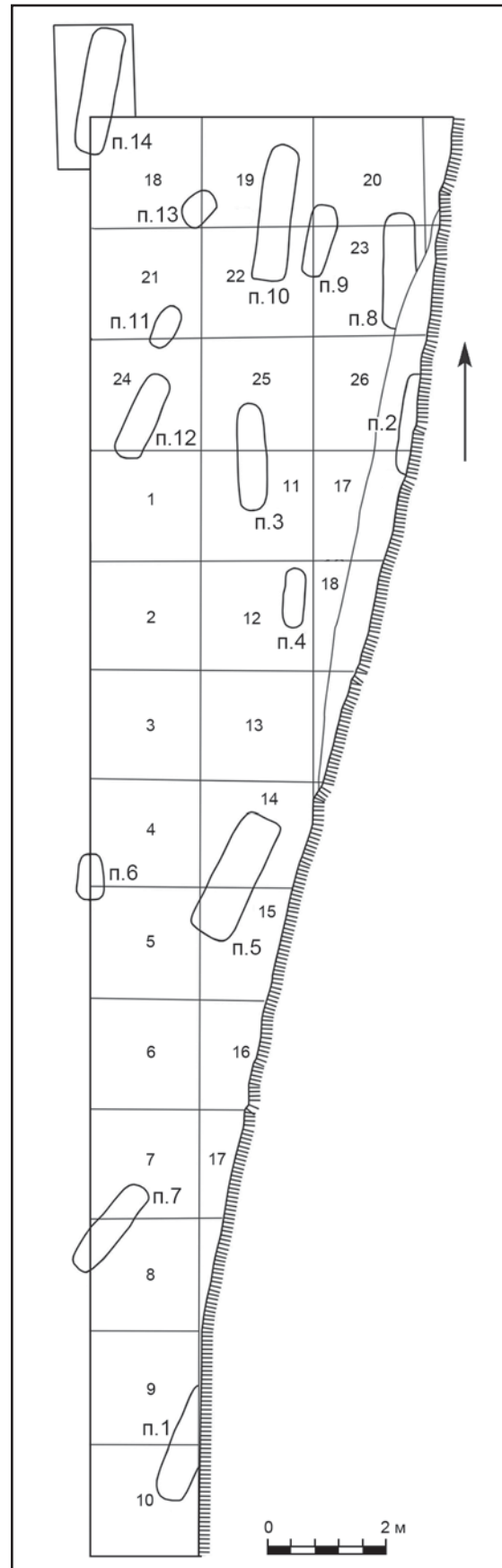


Рис. 4. Кузькинский могильник. Раскоп 2. План.

Fig. 4. Kuz'kino burial ground. Excavation 2. Plan.

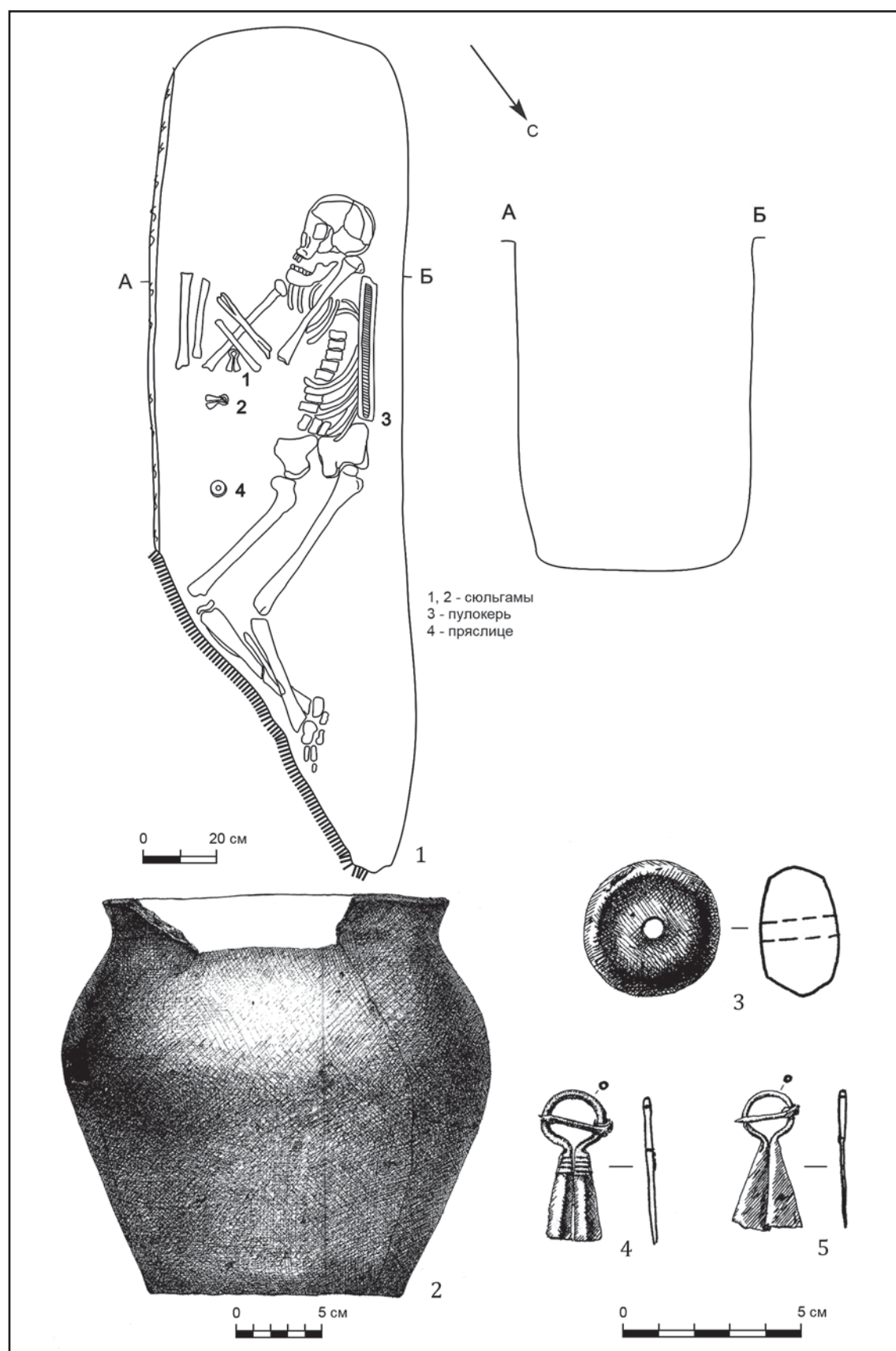


Рис. 5. Кузькинский могильник. Раскоп 2. Погребение 1: 1 — план; 2 — сосуд; 3 — пряслице; 4, 5 — сьюлгамы (2, 3 — глина; 4, 5 — бронза).

Fig. 5. Kuzkino burial ground. Excavation 2. Burial 1: 1 — the plan; 2 — vessel; 3 — wire; 4, 5 — sulgams (2, 3 — clay; 4, 5 — bronze).

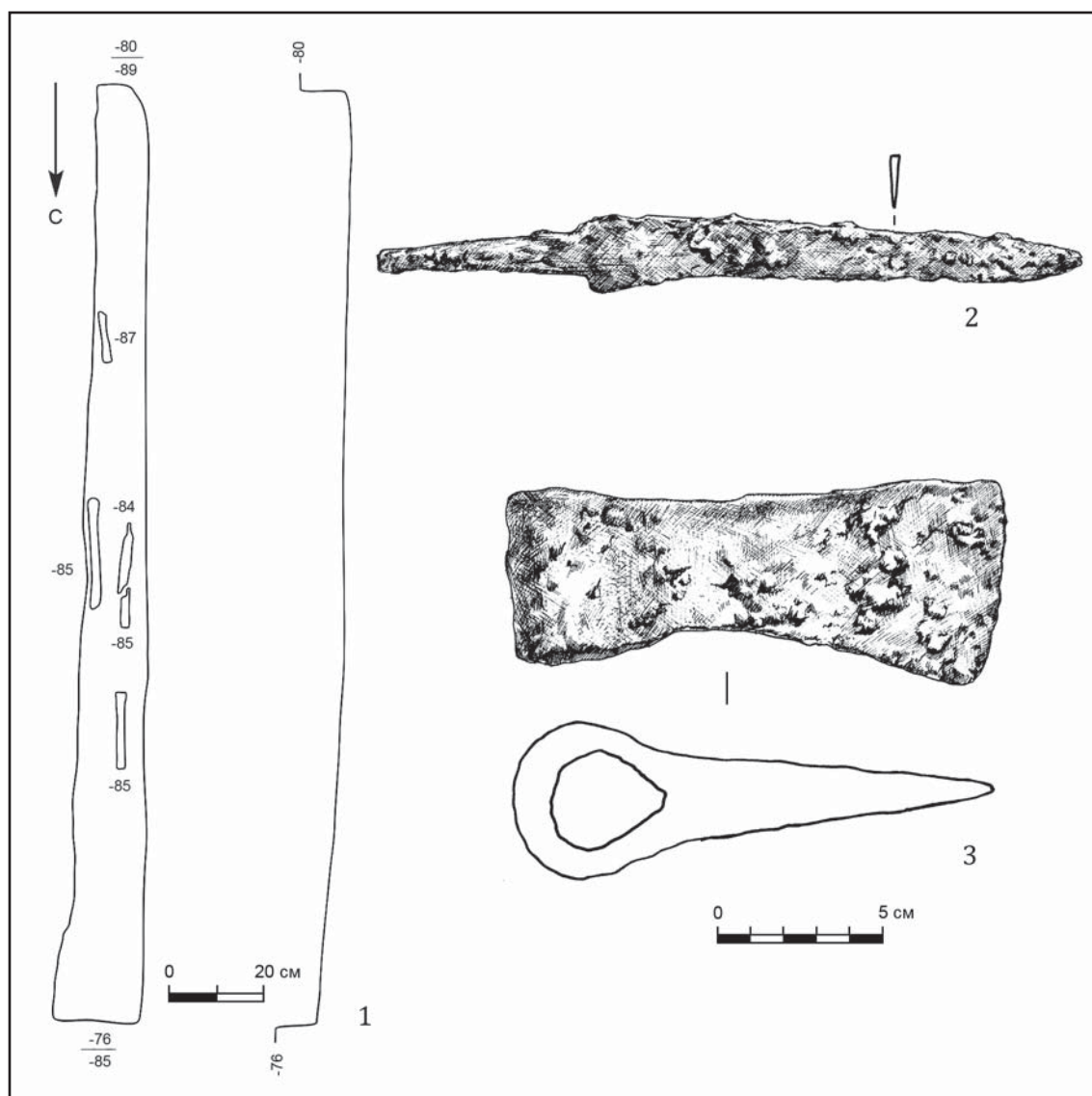


Рис. 6. Кузькинский могильник. Раскоп 2. Погребение 2: 1 — план; 2 — нож; 3 — топор (2, 3 — железо).

Fig. 6. Kuzkino burial ground. Excavation 2. Burial 2: 1 — the plan; 2 — the knife; 3 — an ax (2, 3 — iron).

на на 10—12 см. Кости погребенной девочки в возрасте 5—6 лет истлели. Зафиксированы остатки черепа и молочных зубов. В районе шеи находились 6 стеклянных мозаичных бус (5 целых и 1 фрагмент) (рис. 8: 2—6). Бусы, видимо, являлись частью ожерелья или украшения воротника.

Погребение 5 (рис. 9). Могильная яма, ориентированная по линии СВ-ЮЗ, имела подпрямоугольную форму. Размеры ямы 205×60 см. В материк яма углублена на 36 см.

Погребение взрослого мужчины (рост 165—170 см) было совершено в вытянутом на спине положении. Кости имеют плохую сохранность. Головой погребение ориентировано на ЮЗ. Голова была повернута на ле-

вый бок. Левая рука вытянута вдоль туловища, правая согнута в локте и кисть руки, вероятно, находилась на тазовых костях.

На правой тазовой кости зафиксировано железное кольцо (рис. 9: 4). Слева между бедром и стенкой могильной ямы лежали фрагменты железного коррозированного предмета, железные нож, шило, кресало (рис. 9: 3, 5—8). Между ними и бедренной костью на уровне кресала найдена серебряная монета — дирхем (рис. 9: 2). По определению П. Н. Петрова, которому автор приносит свою искреннюю благодарность, это данг монетного двора Булгар ал-Махруса 732 или 733 г.х. (цифра единиц видна неотчетливо) с именем Узбек-хана (1332—1333 гг.). Штемпель уже основательно порабо-

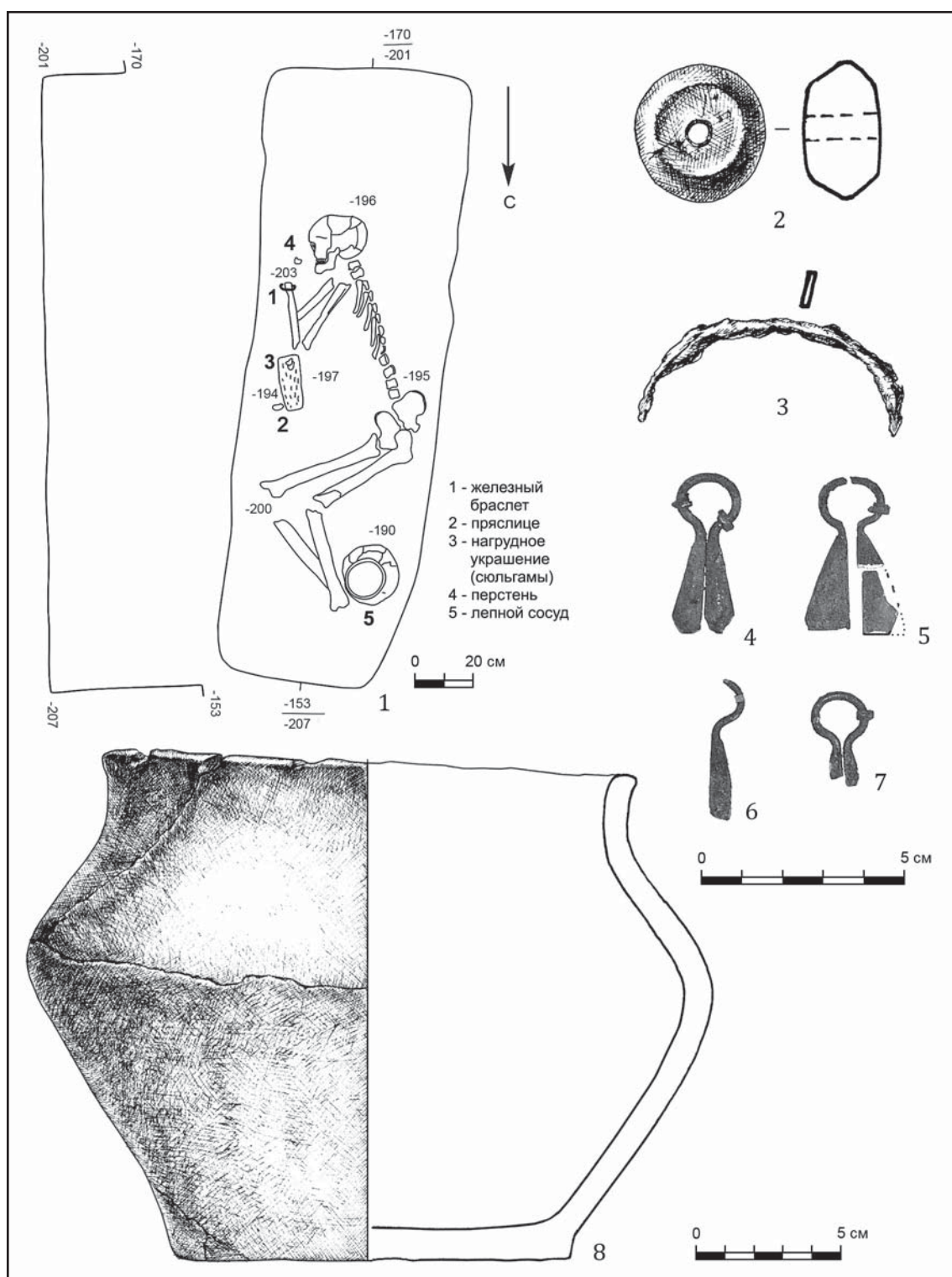


Рис. 7. Кузькинский могильник. Раскоп 2. Погребение 3: 1 — план; 2 — пряслице; 3 — браслет; 4—7 — сюльгамы; 8 — сосуд (2, 8 — глина; 3 — железо; 4—7 — бронза).

Fig. 7. Kuzkino burial ground. Excavation 2. Burial 3: 1 — the plan; 2 — spindle; 3 — bracelet; 4—7 — sulgams; 8 — vessel (2, 8 — clay; 3 — iron; 4—7 — bronze).

тал и сильно сбит. По некоторым четким, не потертым линиям чекана можно утверждать, что монета была в обращении недолго (не более 1—2 лет). Следовательно, захо-

ронение было совершено не позднее конца 1330-х гг.

В изголовье погребенного справа находилась небольшая кость животного. В ногах по-

гребенного находилась крупная кость — лопатка лошади или коровы.

Погребение 6 (рис. 10: 1). Могильная яма, ориентированная по линии ССВ-ЮЮЗ, имела трапециевидную форму. Размеры ямы 70×30—42 см. В материк яма углублена на 10 см. Кости в погребении не сохранились. Вещи не обнаружены. Вероятно, погребение принадлежало младенцу.

Погребение 7 (рис. 10: 2). Могильная яма, ориентированная по линии ССВ-ЮЮЗ, имела подпрямоугольную форму. Размеры ямы 220×45—50 см. В материк яма углублена на 19 см.

Погребение подростка (рост 140—145 см) было совершено в вытянутом на спине положении. Кости имеют плохую сохранность. Головой погребение ориентировано на ЮЮЗ. Голова была повернута на правый висок. Левая рука вытянута вдоль туловища, правая согнута в локте, и кисть руки, вероятно, находилась на тазовых костях.

В районе таза зафиксирована железная пряжка (рис. 10: 3), у левого бедра у стенки ямы находился железный нож (рис. 10: 4).

Погребение 8 (рис. 11: 1). Могильная яма, ориентированная по линии С-Ю, имела подпрямоугольную форму. Размеры ямы 200×60—65 см. В материк яма углублена на 5—15 см.

Кости погребенной (взрослой женщины) плохой сохранности. Зафиксированы череп, кости рук и ног. Погребение было совершено в скорченном положении на левом боку, ноги были согнуты в коленях. Руки были согнуты в локтях, кисти рук, вероятно, находились перед лицом.

Под локтями находились две целых и фрагмент бронзовых сьюлгам (рис. 11: 2—4). У таза между краем бедренной кости и стенкой могильной ямы лежал плохо обожженный фрагмент глиняного предмета, вероятно, фрагмент пряслица (рис. 11: 5).

Погребение 9 (рис. 11: 6). Могильная яма, ориентированная по линии С-Ю, имела подпрямоугольную форму. Размеры ямы 150×40—50 см. В материк яма углублена на 20 см. Кости погребенной девочки возрастом до 8—10 лет истлели. Зафиксированы остатки черепа и двух молочных зубов. Головой погребенная была ориентирована на юг. В левой половине ямы у стенки зафиксирована пулокерь (рис. 11: 7), по которой можно реконструировать положение погребенной как скорченное на левом боку.

Погребение 10 (рис. 12). Могильная яма, ориентированная по линии С-Ю, име-

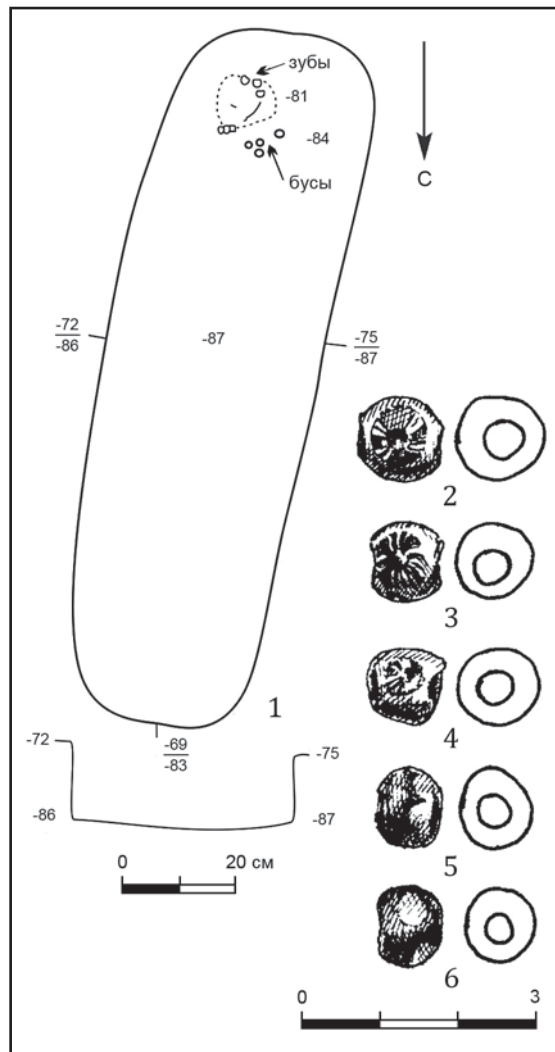


Рис. 8. Кузькинский могильник. Раскоп 2. Погребение 4. 1 — план; 2—6 — бусы (стекло).

Fig. 8. Kuzkino burial ground. Excavation 2. Burial 4. 1 — the plan; 2—6 — beads (glass).

ла подпрямоугольную форму. Размеры ямы 236×50 см. В материк яма углублена на 15—35 см. В северной части на уровне дна зафиксированы мелкие уголки. Погребение взрослой женщины было совершено в скорченном положении на правом боку, ноги были согнуты в коленях. Руки были согнуты в локтях, кисти рук, вероятно, находились перед лицом.

В районе груди погребенной находилось нагрудное украшение, в составе которого имелась деревянная основа (кора?) и 11 бронзовых сьюлгам (рис. 12: 3—13). Длина украшения — около 20 см. Коса женщины была убрана в пулокерь длиной 40 см (рис. 12: 2).

Погребение 11 (рис. 13: 1). Могильная яма, ориентированная по линии СВ-ЮЗ, имела подпрямоугольную форму со скругленны-

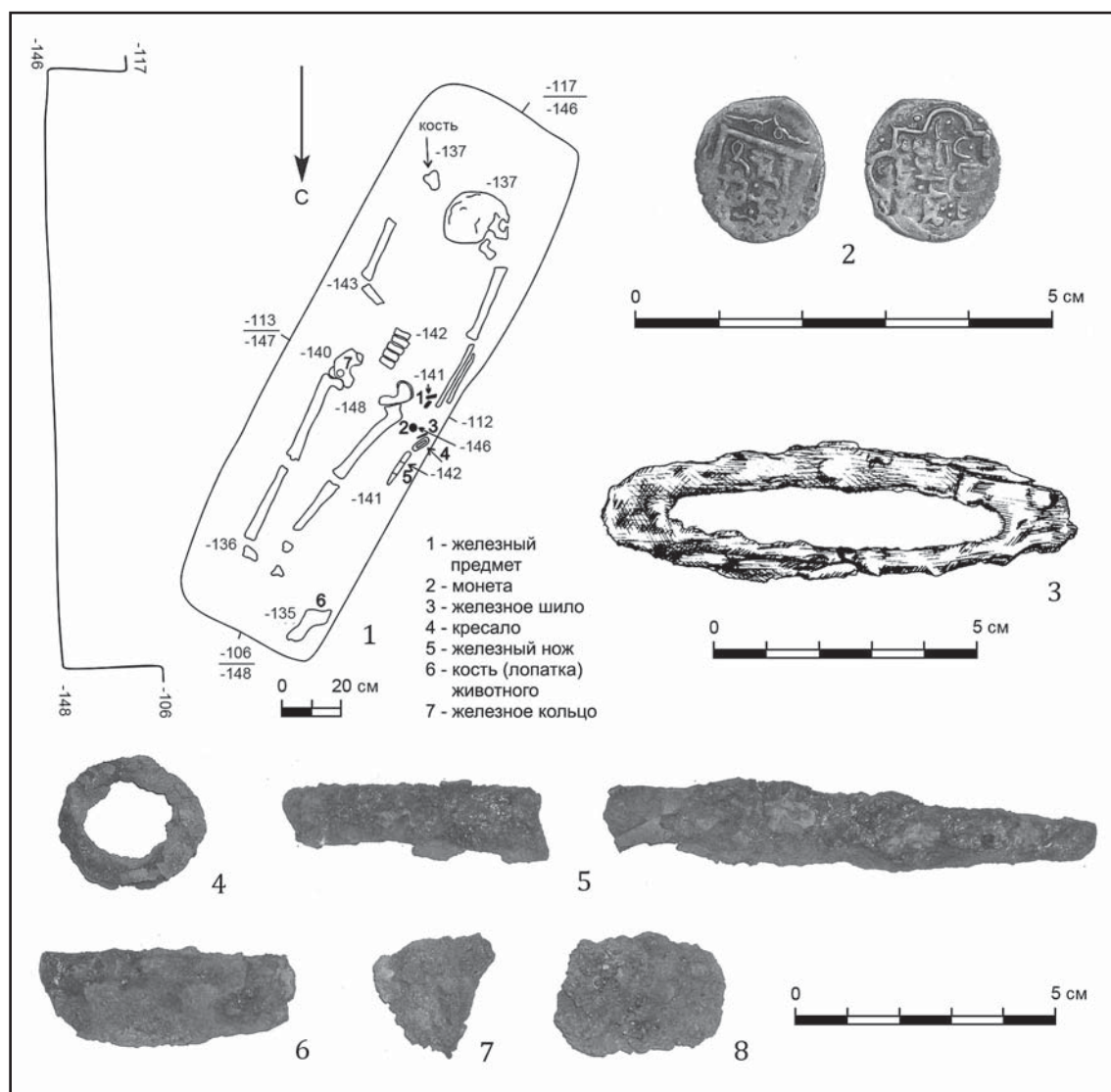


Рис. 9. Кузькинский могильник. Раскоп 2. Погребение 5: 1 — план; 2 — монета; 3 — кресало; 4 — кольцо; 5 — нож; 6—8 — фрагменты неопределённых предметов (2 — серебро; 3—8 — железо).

Fig. 9. Kuz'kino burial ground. Excavation 2. Burial 5: 1 — the plan. 2 — coin; 3 — bared; 4 — ring; 5 — the knife; 6—8 — fragments of undefined objects (2 — silver; 3—8 — iron).

ми углами. Размеры ямы 75×40 см. В материк яма углублена на 10—20 см. Кости и вещи в погребении не обнаружены. Скорее всего, в яме был захоронен младенец.

Погребение 12 (рис. 2). Могильная яма, ориентированная по линии ССВ-ЮЮЗ, имела подпрямоугольную форму. Размеры ямы 192×50 см. В материк яма углублена на 20 см. Погребение мальчика 7—10 лет (появились постоянные зубы, рост 105—110 см) было совершено в вытянутом положении на спине, голова повернута на правую сторону. Головой погребение было ориентировано на ЮЮЗ. Кости имеют плохую сохранность. Руки были вытянуты вдоль туловища. Справа на тазовых костях зафиксирован железный

коррозированный предмет. В ногах погребенного стоял глиняный сосуд (рис. 13: 3).

Погребение 13 (рис. 14). Могильная яма, ориентированная по линии СВ-ЮЗ, имела подпрямоугольную форму со скругленными углами. Размеры ямы 50×25 см. В материк яма углублена на 5 см. Кости погребенного младенца не сохранились. Находки стеклянных небольшой бусины белого цвета и крупной прямоугольной бусины-амулета (рис. 14: 2, 3), обычно встречающихся в детских погребениях в районе черепа, позволяют сделать предположение, что погребение было ориентировано головой на ЮЗ.

Погребение 14 (рис. 15). Могильная яма, ориентированная по линии ССВ-ЮЮЗ,

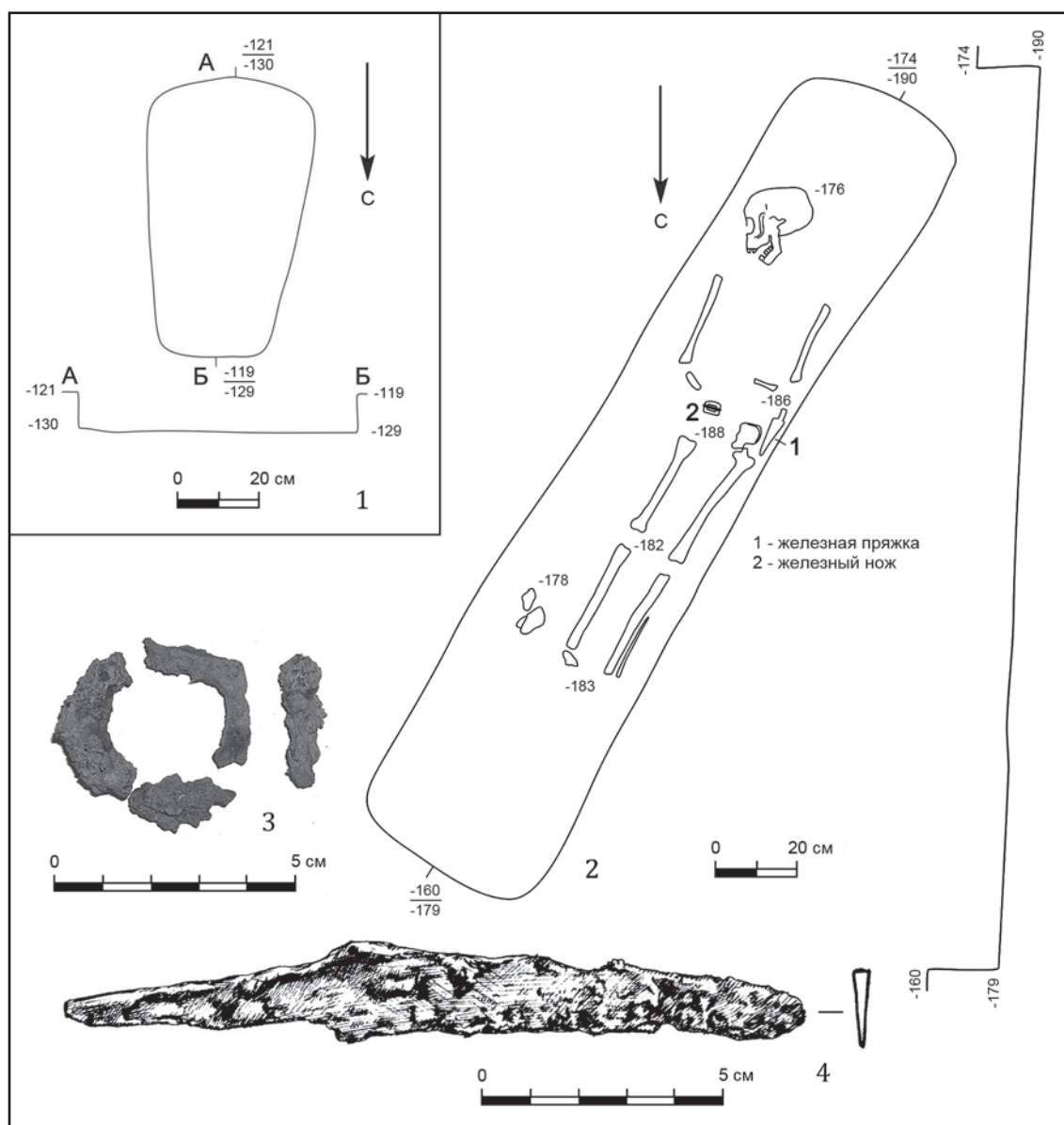


Рис. 10. Кузькинский могильник. Раскоп 2: 1 — погребение 6; 2 — план погребения 7; 3 — пряжка; 4 — нож (3, 4 — железо).

Fig. 10. Kuzkino burial ground. Excavation 2: 1 — burial 6; 2 — plan of the burial 7; 3 — buckle; 4 — the knife (3, 4 — iron).

имела подпрямоугольную форму. Размеры ямы 210×60 см. В материк яма углублена на 26 см. Погребение мужчины в возрасте более 40 лет было совершено в вытянутом положении на спине. Головой погребение было ориентировано на ЮЮЗ. Кости имеют плохую сохранность. Правая рука была вытянута вдоль туловища, левая согнута в локте и кисть должна была лежать на тазовых костях. Тазовые кости смещены и находятся в районе колен. Голени, возможно, были отчленены и перекрещены.

Череп смещен со своего первоначального положения. Справа от черепа лежал железный топор (рис. 15: 4). На черепе находилась

крупная стеклянная бусина черного цвета (рис. 15: 2). На правой бедренной кости, ближе к коленям, рукояткой вниз, зафиксирован железный нож (рис. 15: 3).

Описание инвентаря погребений

Железные топоры найдены в двух мужских погребениях. Оба топора проушные с треугольным клином. Топор из погребения 2 относится к узколезвийным топорам с симметричным лезвием, по форме близок к колунам (рис. 6: 3). Общая длина его — 15,6 см, ширина обуха — 4,9 см, ширина клинка —

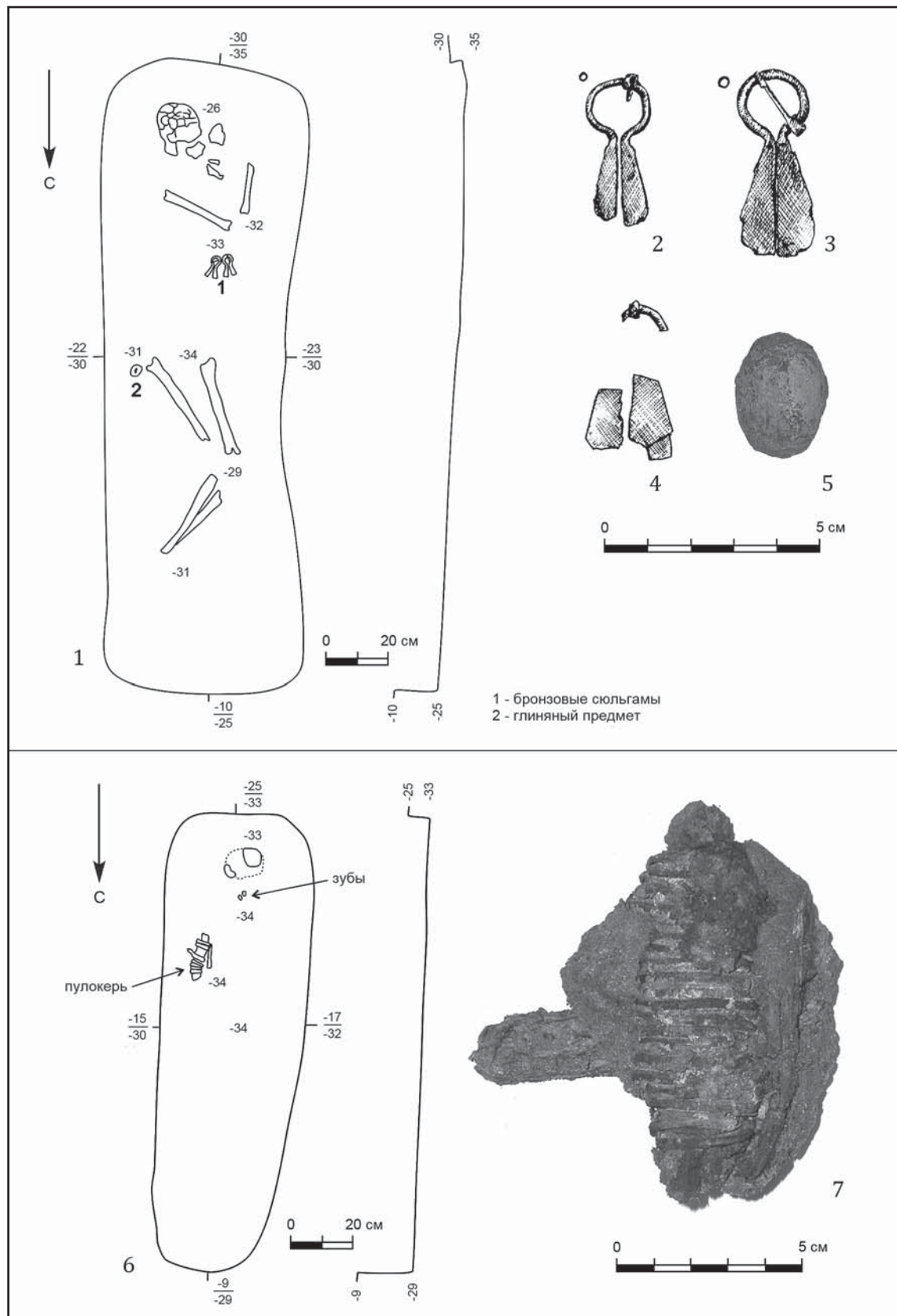


Рис. 11. Кузькинский могильник. Раскоп 2: 1 — план погребения 8; 2—4 — сюльгамы (бронза); 5 — глиняный предмет; 6 — план погребения 9; 7 — пулокер (кора, бронза).

Fig. 11. Kuz'kino burial ground. Excavation 2: 1 — plan of the burial 8; 2—4 — sulgams (bronze); 5 — clay object; 6 — plan of the burial 9; 7 — the puloker (bark, bronze).

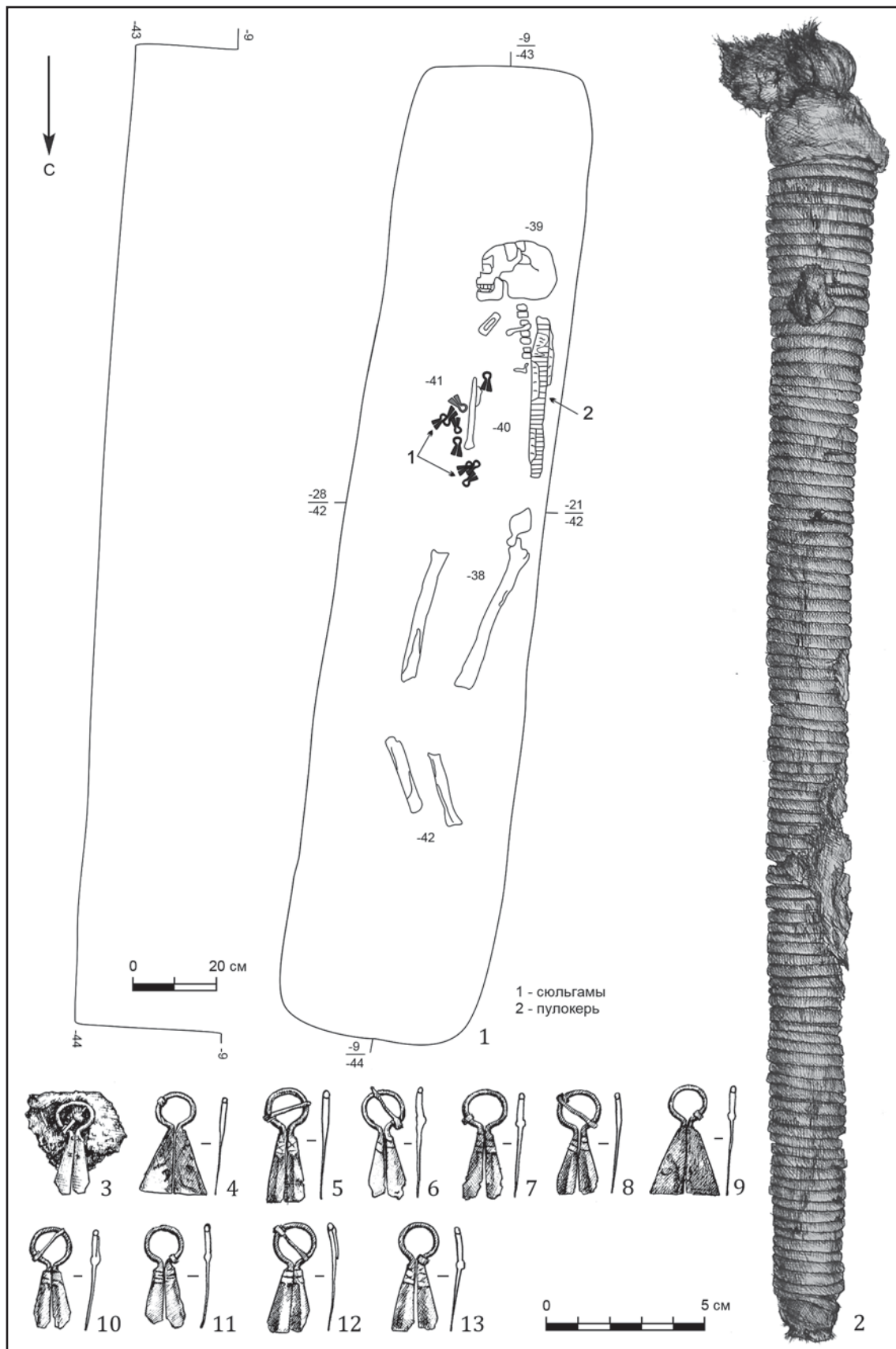


Рис. 12. Кузькинский могильник. Раскоп 2. Погребение 10: 1 — план; 2 — пулокер (кора, бронза); 3—13 — сьюлгамы (бронза).

Fig. 12. Kuz'kino burial ground. Excavation 2. Burial 10: 1 — the plan; 2 — the puloker (bark, bronze); 3—13 — sulgams (bronze).

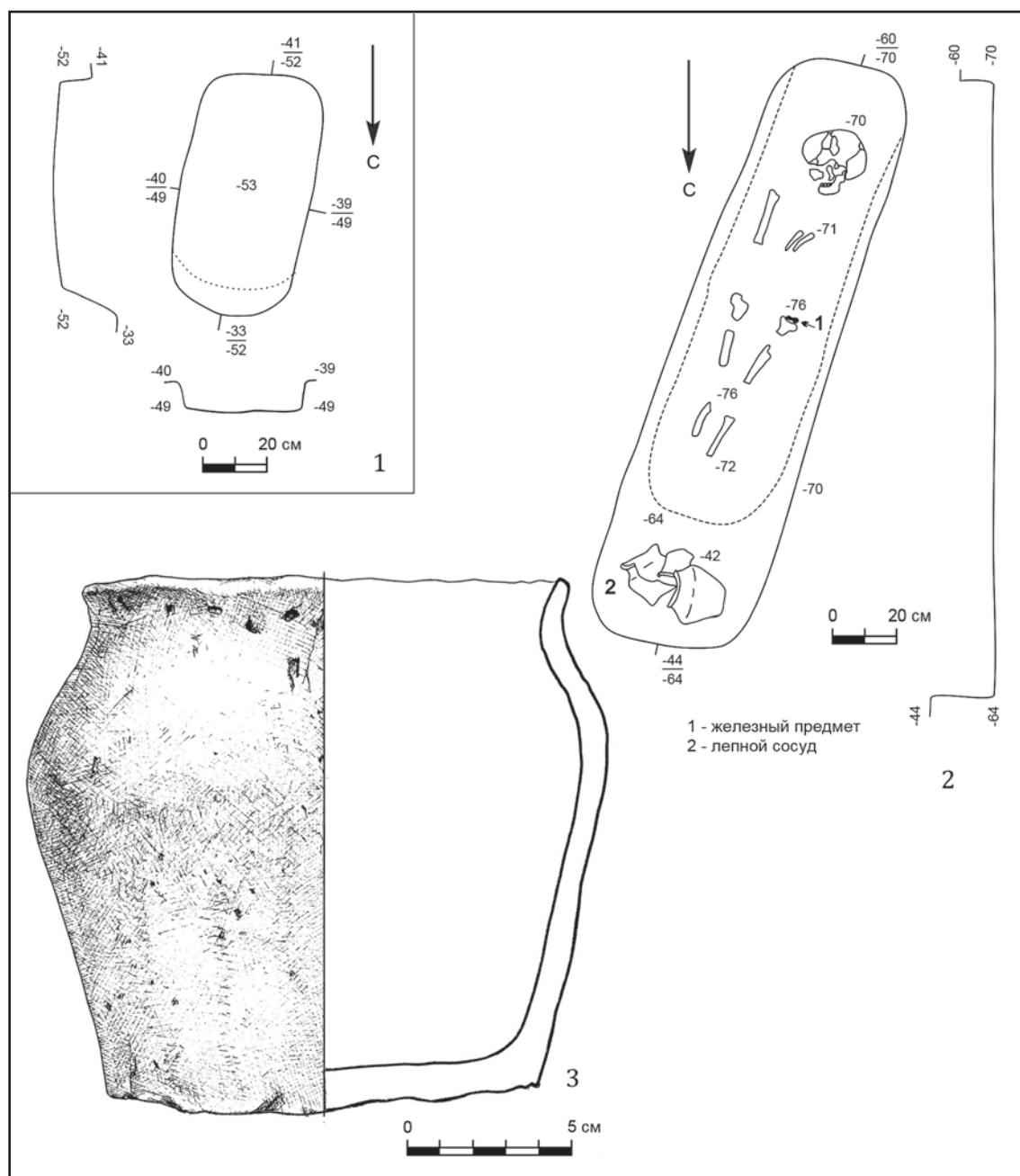


Рис. 13. Кузькинский могильник. Раскоп 2: 1 — погребение 11; 2 — погребение 12, план; 3 — глиняный сосуд.

Fig. 13. Kuzkino burial ground. Excavation 2: 1 — burial 11; 2 — burial 12, plan; 3 — ceramic vessel.

6,2 см, толщина — 2,8 см, размеры отверстия обуха — 3,0×3,4 см.

Второй топор из погребения 14 относится к типу широколезвийных клиновидных топоров (рис. 15: 4). Внутри обуха прослеживаются следы дерева с отпечатками ткани. Его общая длина — 15,8 см, ширина обуха — 5,2 см, ширина клинка — 7,0 см, толщина — 1,8 см, диаметр отверстия обуха — 3,3 см.

Железные ножи представлены 4 экземплярами (рис. 6: 2; 9: 5; 10: 4; 15: 3). Найдены в мужских погребениях.

Все они имеют довольно крупные размеры — длина от 15,3 см до 21,5 см. Ножи относятся к типу универсальных. Спинка слегка выпуклая или прямая, переход от черенка к лезвию выделен уступчиком, лезвие имеет клиновидное сечение, черенок прямоугольный в сечении. Нож из погребения 14 (рис. 15: 3) имеет следующие размеры: длина — 15,5 см, длина черенка ширина лезвия — 1,4 см, толщина спинки 0,3 см. Близок к нему нож из погребения 7. Его длина — 15,3 см, длина черенка — 5,3 см, ши-

рина лезвия — 1,6 см, толщина спинки 0,5 см (рис. 10: 4).

Выделяется своими размерами нож из погребения 2: длина — 21,5 см, длина черенка 6,4 см, ширина лезвия — 1,6 см, толщина спинки 0,3—0,5 см (рис. 6: 2).

Нож из погребения 5 (реконструируемая длина — 18,8 см, длина черенка — 4,8 см, ширина лезвия — 1,7 см, толщина спинки 0,3 см) отличается прямой спинкой, лезвие сточено (рис. 9: 5).

Железное шило из квадратного в сечении прута найдено в погребении 5. Кончик обломан. На черенке — следы деревянной рукоятки. Размеры: общая длина 5,9 см, ширина 0,5 см.

Возможно, шильями являлись стержневидный квадратный в сечении предмет из погребения 5 (длина 5,9 см, ширина 0,5 см) и стерженок длиной 2,6 см и диаметром 0,3 см (погр. 1 раскопа 1).

Железное двулезвийное кресало овальной формы с прорезью (погр. 5). Его длина — 9,9 см, ширина — 2,4 см, толщина спинки 0,4 см (рис. 9: 3).

В погребении 5 были обнаружены также **железное кольцо** из прямоугольного в сечении прута диаметром 2,4 см и толщиной 0,3 см и фрагменты железного предмета, представляющего собой пластину прямоугольной формы шириной 1,8 см и длиной 5,6 см.

Железная пряжка прямоугольно-арочной формы из прямоугольного в сечении прута найдена в погребении 7 (рис. 10: 3). Ее размеры: длина — 4,5 см, ширина — 3,0 см, толщина 0,5 см.

Глиняное пряслице, биконическое в сечении (погр. 1, рис. 5: 3). Диаметр пряслица 3,8 см, диаметр отверстия 0,6 см, высота — 2 см. Поверхность пряслица светло-коричневого цвета, в составе формовочной массы имеется мелкий шамот и песок. Подобные пряслица встречены в Барбашинском и Усинском могильниках (Васильева 1993: рис. 3: 10; 5: 21—22).

Украшения найдены преимущественно в женских и детских захоронениях. Они представлены бронзовыми и стеклянными изделиями. В одном случае был найден железный браслет.

Бронзовые лопастные сюльгамы найдены в пяти погребениях (№1, 3, 5, 8, 10). Сюльгамы как литые, так и кованные. Кольцо рамки имеет овальную форму и размеры до 1,6×1,3 см. Ширина лопастей у основания 0,6 см. В верхней части лопасти иногда украшены 2 поперечными насечками, между которыми имеются крестовидные насечки.

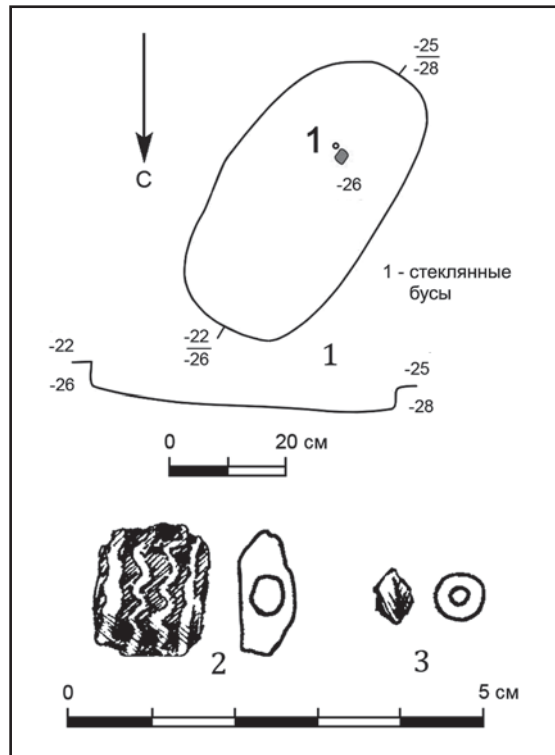


Рис. 14. Кузькинский могильник. Раскоп 2. Погребение 13: 1 — план; 2, 3 — бусы (стекло).

Fig. 14. Kuzkino burial ground. Excavation 2. Burial 13: 1 — plan; 2, 3 — beads (glass).

В двух женских погребениях были выявлены нагрудные украшения в виде прямоугольных пластин с основой из органических материалов, на которую шерстяными нитями нашивались лопастные сюльгамы. В погребении 3 оно состояло из 6 сюльгам (рис. 7: 4—7). Размеры сюльгам — 2,6×1,6 см, общая длина изделия составляла примерно 12 см.

В погребении 10 в состав нагрудного украшения входили 9 бронзовых лопастных сюльгам с узкими подтреугольными в сечении лопастями, орнаментированные у кольца насечками, и 2 лопастные сюльгамы с плоскими лопастями треугольной формы (рис. 12: 3—13). Размеры первых сюльгам: длина 3,3—3,8 см, ширина 1,2—1,3 см, размеры вторых: длина 3,7 см, ширина 2,1 см.

В погребении 8 найдены две целые бронзовые лопастные сюльгамы. Одна сюльгама с узкими лопастями, подтреугольными в сечении, орнаментированная у кольца насечками, имеет длину 3,4 см и ширину 1,2 см. Вторая сюльгама с плоскими широкими лопастями треугольной формы имеет длину 4,3 см и ширину 1,8 см (рис. 11: 2, 3).

В погребении 1 найдено две сюльгамы с широкими лопастями (рис. 5: 4, 5). Одна

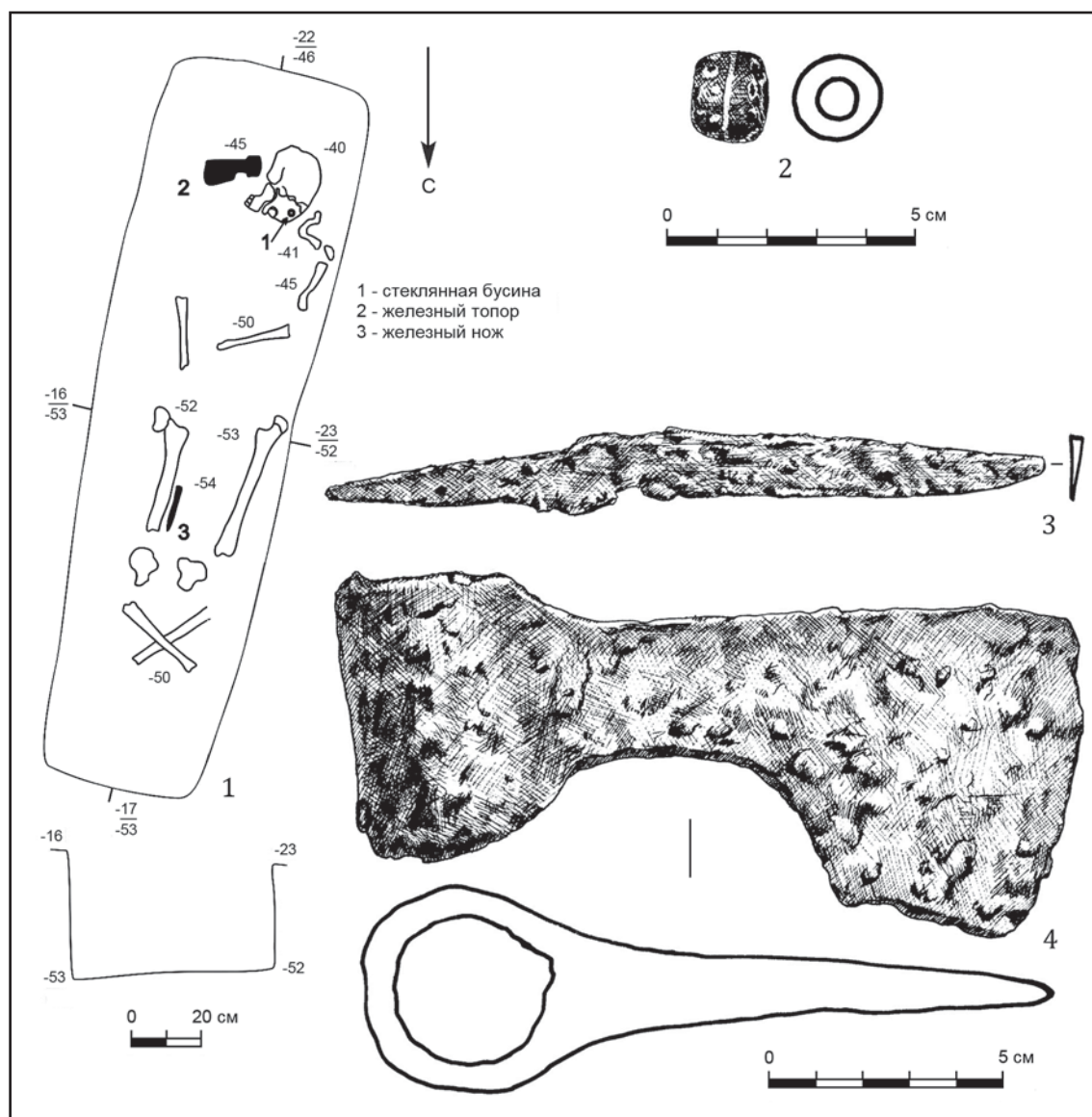


Рис. 15. Кузькинский могильник. Раскоп 2. Погребение 14: 1 — план; 2 — бусина; 3 — нож; 4 — топор (2 — стекло; 3, 4 — железо).

Fig. 15. Kuzkino burial ground. Excavation 2. Burial 14. 1 — the plan; 2 — bead; 3 — the knife; 4 — an ax (2 — glass; 3, 4 — iron).

сюльгама высотой 4,2 см, литая. Кольцо рамки имеет округлую форму и диаметр 1,8 см. Игла из круглой проволоки с заостренным концом имеет раскованный второй конец, загнутый в 1,5 оборота вокруг кольца. Ширина лопастей у основания 0,7 см. В верхней части лопасти украшены 3 (левая) и 4 (правая) поперечными насечками.

Вторая сюльгама, по форме аналогичная первой, выполнена из раскованной круглой проволоки диаметром 0,15 см. Длина сюльгама 3,85 см, ширина кольца 1,45 см. Игла из круглой проволоки с заостренным концом длиной 1,8 см имеет раскованный второй конец, загнутый в 1,5 оборота вокруг кольца. Ширина лопастей у основания 1,05 см.

В погребении 1 раскопа 1 найдена литая сюльгама высотой 3,3 см (рис. 3: 2). Застежка имеет узкие лопасти. Кольцо рамки имеет овальную форму и размеры 1,6×1,3 см. Игла отсутствует. Ширина лопастей у основания 0,6 см. В верхней части лопасти украшены 2 поперечными насечками, между которыми имеются крестовидные насечки.

Нужно подчеркнуть, что в погребениях найдены только лопастные сюльгама. Подобные сюльгама имеются во всех мордовских могильниках золотоордынского времени на территории Самарского Поволжья — Муранском (Алихова 1954: 272—274), Барбашинском (Ключникова 1995: рис. 4), Усинском (Васильева 1993: рис. 3; 4; 5). Счи-

тается, что лопастные сюльгамы характерны для культуры мордвы-мокши (Васильева 1993: 64), а круглорамчатые — для мордвы-эрзи, но в погребениях Барбашинского могильника, например, в одном захоронении могли встречаться украшения обоих типов (Ключникова 1995: рис. 4).

Остатки накосника «пулокерь» — найдены 3 экз. (погр. 1, 9, 10). Накосник представляет собой деревянную палочку, вставленную в женскую косу, заключенную в лубяной футляр и обмотанную тонкой медной проволокой. В погребении 1 пулокерь лежала на продолговатом куске коры. По мнению И. Н. Васильевой, подобные накосники являются типично мокшанскими украшениями. В Усинском могильнике накосники были найдены в двух погребениях (Васильева 1993: 63—64).

Стеклянные бусины.

В погребении 14 найдена крупная стеклянная бусина черного цвета с бело-синими глазками и бело-синей поперечной несомкнутой полосой (рис. 15: 2). Сечение круглое, цилиндрической формы. Высота — 2,6 см, диаметр — 1,8 см, диаметр отверстия — 0,7 см.

В погребении 4 обнаружено 6 стеклянных бус (рис. 8: 2—6, всего 5 целых бусин и один глазок). 3 бусины из желтого стекла с печеночного цвета глазками с белыми радиальными линиями, глазок печеночного цвета с белыми радиальными линиями. 2 бусины из черного стекла, одна — с белыми круглыми глазками, другая — с желтой толстой инкрустированной полосой неправильной формы и тонкими белыми полосками. Черные бусины относятся к группе V, отделу 1, типу 3 золотоордынских бус по классификации Н. Н. Бусятской (Бусятская 1976: 42, табл. 2: 25). Бусы круглые в поперечном сечении. Размеры бус: $1,0 \times 1,2 \times 0,4$ см; $0,9 \times 1,1 \times 0,35$ см; $0,8 \times 1,1 \times 0,35$ см; глазок — $0,4 \times 0,5$ см; $0,8 \times 1,0 \times 0,4$ см; $0,8 \times 1,1 \times 0,3$ см.

Желтые бусы относятся к группе III бус, изготовленных способом навивки, подгруппе Б орнаментированных бус с плоскими реснитчатыми глазками, шарообразные и зонные (Полубояринова 1988: 179—180).

В погребении 13 найдена стеклянная бусина бледно-голубого цвета биконической формы, круглая в сечении (рис. 14: 2). Высота бусины 0,4 см, диаметр 0,6 см, диаметр отверстия 0,1 см. В этом же погребении найдена стеклянная бусина черного цвета прямоугольной формы, уплощенная в сечении. Инкрустирована волнистыми белыми накладными нитями. Размеры бусины: $1,4 \times 1,7 \times 0,7$ см.

Подобные бусины встречены и в других мордовских могильниках Самарского Поволжья — Барбашинском и Усинском (Васильева 1993).

В погребении 2 раскопа 1 найдено 18 стеклянных бусин, как от ожерелья, так и являвшихся украшениями головного убора (рис. 3: II: 2—19). Бусины нескольких типов.

Тип 1. Золотостеклянные бусины цилиндрической формы (2 экз.). Высота бусин 0,85—1 см, диаметр 0,6—0,55 см, диаметр отверстия 0,25 см. М. Д. Полубояринова считает, что подобные бусы, изготавливавшиеся на Ближнем Востоке, в основном датируются X — началом XII вв. (Полубояринова 1988: 157).

Тип 2. Навивная бусина бочонковидной формы черного цвета. Вдоль средней части бусины довольно грубо вплавлены нити белого стекла. Высота бусины 0,8 см, диаметр 0,8 см, диаметр отверстия 0,3 см. Относится к группе V, отделу 1, типу 3 золотоордынских бус по классификации Н. Н. Бусятской (Бусятская 1976: 42, табл. 2: 25).

Тип 3. Одноцветная бусина бочонковидной формы из непрозрачного стекла бирюзового цвета. Высота бусины 0,5 см, диаметр 0,7 см, диаметр отверстия 0,2 см. Относится к группе I, отделу 1, типу 2 золотоордынских бус по классификации Н. Н. Бусятской (Бусятская 1976: 39, табл. 2: 2). По мнению М. Д. Полубояриновой, бирюзовое непрозрачное стекло, применявшееся для изготовления подобных бус, особенно свойственно золотоордынским древностям. В Болгаре в поздних слоях найдено около 20 подобных бус (Полубояринова 1988: 165).

Тип 4. Кольцевидные крупные бусины из непрозрачного стекла темно-синего цвета. К этому типу относится основная масса бусин (12 экз.). Высота бусин 0,4—0,6 см, диаметр 0,6—0,95 см, диаметр отверстия 0,3—0,5 см. По классификации Н. Н. Бусятской они относятся к группе I, отделу 1, типу 4 золотоордынских бус (Бусятская 1976: 40, табл. 2: 4). Н. Н. Бусятская указывает, что эти бусины особенно многочисленны в мордовских могильниках, начиная с XIII в.

Подобные бусины встречены и в других мордовских могильниках Самарского Поволжья — Барбашинском и Усинском (Васильева 1993: рис. 4).

Тип 5. Витые усеченно-конические маленькие бусины из непрозрачного стекла темно-синего цвета (2 экз.). Высота бусин 0,4 см, диаметр 0,4—0,55 см, диаметр отверстия 0,2 см.

Важное значение для уточнения датировки исследованных погребений имеет находка

серебряной монеты в погребении 5. Это данг монетного двора Булгар ал-Махруса 732 или 733 г. х. (1332—1333 гг.) с именем Узбек-хана. Состояние монеты позволяет утверждать, что в погребение она попала не позднее конца 1330-х гг.

Керамика из погребений представлена тремя сосудами.

Погр. 1. Лепной сосуд горшковидной формы высотой 23 см имеет слабо отогнутый наружу венчик (рис. 5: 2). Диаметр венчика 19,5 см, диаметр наибольшего расширения в верхней трети сосуда 25 см, диаметр дна 14,5 см. Сосуд изготовлен из запесоченной глины с добавлением мелкого шамота. Поверхность сосуда светло-коричневого цвета, тщательно заглажена. Дно плоское, без закраин. Обжиг неравномерный, черепок в изломе трехслойный.

Погр. 3. Сосуд изготовлен с использованием гончарного круга (рис. 7: 8). Сосуд асимметричный. Форма — горшковидная, с выпуклыми плечиками, наибольшее расширение тулова находится немного выше середины высоты. Придонная часть имеет усеченно-коническую форму. Шейка короткая, слегка отогнута, венчик прямой, слегка отогнут наружу, край венчика заострен. Переход ко дну четкий. Днище плоское. Формовочная масса состоит из запесоченной глины с примесью мелкого шамота в значительной концентрации, комочков глины, известковой крошки и органики. Черепок слоистой структуры, сравнительно плотный. Обжиг хороший. Цвет внешней и внутренней поверхности светло-коричневый, поверхность тщательно заглажена. Сосуд не орнаментирован. Высота 17,4 см, диаметр венчика 18,5 см, диаметр тулова 24,0 см, диаметр дна 13,5 см, толщина стенок 0,9—1,0 см.

Погр. 12. Сосуд лепной, асимметричный, горшковидной формы, плечики покатые, наибольший диаметр тулова приходится на верхнюю треть общей высоты (рис. 13: 3). Шейка короткая, немного отогнута наружу. Венчик прямой, край венчика округло-уплощенный с натеками снаружи и внутри. Переход ко дну четкий, стенка придонной части с одной стороны почти прямая, с другой скошена. Днище плоское, овальное в плане, на днище прослеживаются отпечатки подставки, на которой, вероятно, формовали сосуд. Сосуд изготовлен из глины с примесью шамота, органики, измельченной известковой крошки, глина, вероятно, запесоченная. Черепок плотный. Обжиг плохой. Цвет поверхности коричневатого-бурый с темно-серыми пятнами, в изломе темно-серый, внутри — буровато-серый. Поверх-

ности сосуда заглажены, причем на внешней поверхности имеются следы заглаживания, горизонтальные по плечикам, в придонной части диагональные. Высота 11,9 см, диаметр венчика 12,5 см, диаметр тулова 13,8 см, диаметр дна 8,9 см, толщина стенок 0,8—1,0 см.

Формовочная масса и характер обработки поверхности сосудов типичны для мордовской керамики Среднего Поволжья (т.н. керамики «барбашинского типа»). Группу керамики барбашинского типа в 1920-х гг. на материалах Самарской Луки и Барбашинского могильника выделила В.В. Гольмстен. Однако выделенная ею группа включала разные в культурном и хронологическом отношении группы керамики. Правильнее будет соотносить данное название с группой керамики, происходящей только из мордовских памятников XIII—XIV вв. Эта керамика представлена преимущественно неорнаментированными горшками и банками светло-коричневого и красноватого цвета с темной прослойкой в изломе. Подробно мордовская керамика золотоордынского времени изучалась И.Н. Васильевой (Васильева 1993а: 124; 1995: 248). В мордовских погребальных комплексах глиняная посуда встречается сравнительно редко, обычно она ставилась в ноги или в головы умерших.

На основании анализа погребального инвентаря и находки в погребении 5 серебряного дирхема хана Узбека чекана города Болгар 1332—1333 гг. погребения датируются концом XIII — серединой XIV в. Исследованные захоронения могут быть связаны с мордовским населением, переселенным в Среднее Поволжье в золотоордынскую эпоху.

Остатки поселения, к которому относился могильник, пока не выявлены. Возможно, оно могло располагаться на месте современного села. Не локализовано также место находки серебряных изделий и золотоордынских монет, сведения о которой приводятся В.Н. Поливановым: «в селе Кузькине, в 20 верстах от реки Волги, в 1898 году были найдены два серебряные браслета, три подвески болгарского типа, тождественные с найденными в Муранском могильнике, и двадцать татарских монет XIV века» (Поливанов 1900: 23). Находка сразу двадцати монет позволяет сделать предположение, что это небольшой кладовый комплекс, связанный с поселением золотоордынской эпохи.

Погребения Кузькинского могильника находят аналогии в материалах мордовских

могильников золотоордынского времени. На территории Самарского Поволжья исследованы три крупных мордовских могильника: Муранский, раскапывавшийся В. Н. Поливановым в конце XIX в. и А. Е. Алиховой в середине XX в. (Поливанов 1896; 1900; Алихова 1954), Барбашинский, исследовавшийся в 1907—1908, 1916, 1918, 1935, 2011—2014 гг. В. Н. Глазовым, В. А. Миллером, К. П. Головкиным, Ф. Т. Яковлевым, Б. А. Латыниным, Д. А. Сташенковым (Ключникова 1995; Сташенков, Кочкина 2008; 2011; Сташенков 2012; 2014), и Усинский II, изучавшийся И. Н. Васильевой в 1988—1989 гг. (Васильева 1993).

Географически наиболее близко к Кузькинскому могильнику расположен Муранский могильник. Этот памятник золотоордынского времени, расположенный на левом берегу р. Усы в 3 км к югу от с. Муранки, в 1891—1893 и 1900 гг. раскапывал симбирский археолог В. Н. Поливанов (Поливанов 1893; 1896). За 4 полевых сезона им было исследовано 445 погребений. Всего в Муранском могильнике на площади 17 га, по подсчетам исследователей, могло находиться около 5000 костяков (Васильев, Матвеева 1986: 225). В 1950 г. исследование памятника было продолжено отрядом Куйбышевской археологической экспедиции под руководством А. Е. Алиховой, которая вскрыла 40 погребений и обнаружила, что рядом с языческим мордовским могильником находился мусульманский (Алихова 1954). В мордовском могильнике погребальный обряд устойчив и типичен для мокшанских захоронений XIV в. В мужских погребениях постоянно встречаются ножи, реze топоры и огнива. Количество украшений в женских погребениях сравнительно невелико. Обычны застежки-сольгамы, расположенные в ряд вдоль туловища, трубчатые наконечники, серьги и бусы. В немногих погребениях обнаружены брас-

леты — бронзовые, железные и серебряные. В женских погребениях встречаются также глиняные пряслица. Найденные монеты относятся к середине — второй половине XIV в.

В настоящее время на территории Самарской области известно более 70 археологических памятников, относящихся к золотоордынскому времени (Васильева 2000: табл. XIII). Материалы, соотносимые с мордовским населением, являвшимся одним из основных этнических компонентов населения поволжской части Улуса Джучи, присутствуют, помимо указанных могильников, и на части из исследованных поселенческих памятников: Муранском, Усинском, Кануевском, Барбашинском селищах, Междуреченском городище (Васильева 1993; 1995; Кочкина 2003; Кочкина, Сташенков 2013).

Крупнейшими из них является Муранское II селище площадью около 2 кв. км, исследовавшееся А. Е. Алиховой в 1952 г. (Алихова 1960: 112—115). Этот памятник, по мнению исследователей, представлял собой большой племенной ремесленно-торговый центр, который А. Е. Алихова и М. Ф. Жиганов называли вторым городом мордвы после Наровчата (Мохши) (Алихова 1954; Голубева 1987: 106). В настоящее время селище находится под водами Усинского залива (Кочкина, Сташенков 2013).

Материалы Кузькинского могильника, публикуемые в настоящей статье, подтверждают ранее сделанный на основании анализа археологических и нумизматических материалов вывод о том, что освоение Самарского региона мордовским населением началось не ранее последней трети XIII в. и проходило в рамках государственной политики Золотой Орды. Достоверных свидетельств существования мордовских памятников после 1360-х гг. — начала периода «Великой замятни» в Орде — в регионе не имеется.

Литература

- Алихова А. Е. 1954. Муранский могильник и селище. *МИА* 42, 259—301.
- Алихова А. Е. 1960. Русский поселок XIII—XIV вв. у с. Березовка. *МИА* 80, 195—209.
- Васильева И. Н. 1993. II Усинский грунтовый могильник XIII—XIV вв. на Самарской Луке. В: Ковалевская В. Б. (ред.). *Новое в средневековой археологии Евразии*. Самара: СамВен, 58—76.
- Васильева И. Н. 1993а. *Гончарство Волжской Болгарии в X—XIV вв.* Екатеринбург: Наука.
- Васильева И. Н. 1995. Болгарский керамический комплекс Междуреченского городища. В: Кабытов П. С. (ред.). *Краеведческие записки VII*. Самара: СамВен, 226—255.
- Васильева И. Н. 2000. Золотоордынский период истории Самарского Поволжья. В: Васильева И. Н., Матвеева Г. И. (ред.). *История Самарского Поволжья. Ранний железный век и средневековье*. Москва: Наука, 293—346.
- Голубева Л. А. 1987. Поволжские финны. В: Седов В. В. (отв. ред.). *Финно-угры и балты в эпоху средневековья*. Археология СССР 17. Москва: Наука.
- Гольмстен В. В. 1925. Керамика древних мест поселений Самарской Луки. *Бюллетень Общества археологии, истории, этнографии, естествознания* 3. Самара: Самарский университет, 5—15.
- Ключникова Р. М. 1995. Археологические изыскания К. П. Головкина. В: Кабытов П. С. (ред.). *Краеведческие записки VII*. Самара: СамВен, 199—207.
- Кочкина А. Ф. 2003. Новые материалы золотоордынского времени в Самарском Поволжье. В: Белорыбкин Г. Н., Ставицкий В. В. (ред.). *Археология вос-*

- точноевропейской степи. Сборник материалов всероссийской научной конференции, посвященной 100-летию со дня рождения А. Е. Алиховой (11—14 ноября 2002 г.). Пенза: ПГПУ, 494—507.
- Кочкина А. Ф., Сташенков Д. А. 2013. Муранское селение — памятник золотоордынского времени на реке Усе (к истории изучения и новые материалы). В: Богачев А. В. (ред.). *Средневековье. Великое переселение народов (по материалам археологических памятников Самарской области)*. Научно-популярное издание. Самара: Альфа-Порте, 248—276.
- Поливанов В. Н. 1893. *Муранский могильник: археологический очерк*. Симбирск: Типография О. В. Мураховской
- Поливанов В. Н. 1896. *Муранский могильник*. Москва: Товарищество скоропечатни А. А. Левенсон.
- Поливанов В. Н. 1900. *Археологическая карта Симбирской губернии*. Симбирск: Типо-литография
- А. Т. Токарева.
- Сташенков Д. А. 2005. *Отчет о разведках в Шигонском районе Самарской области в 2004 г. по открытому листу №863 (форма 1)*. Самара. Архив ИА РАН.
- Сташенков Д. А. 2012. *Новые археологические исследования на территории города Самары*. Самара: Ас Гард.
- Сташенков Д. А. 2014. Барбашинский могильник на территории города Самары: некоторые итоги изучения и перспективы исследования. *Известия СНЦ РАН* 16 (3), 326—329.
- Сташенков Д. А., Кочкина А. Ф. 2008. *Борис Александрович Латынин. Самарский период жизни*. Саратов: Новый ветер.
- Сташенков Д. А., Кочкина А. Ф. 2011. *Археологические исследования на территории города Самары. Раскопки В. Н. Глазова и В. А. Миллера на Барбашинском могильнике*. Самара: СНЦ РАН.

References

- Alikhova, A. E. 1954. In *Materialy i issledovaniia po arkheologii (Materials and Studies in the Archaeology of the USSR)* 42, 259—301 (in Russian).
- Alikhova, A. E. 1960. In *Materialy i issledovaniia po arkheologii (Materials and Studies in the Archaeology of the USSR)* 80, 195—209 (in Russian).
- Vasil'eva, I. N. 1993. In Kovalevskaia, V. B. (ed.). *Novoe v srednevekovoi arkheologii Evrazii (New Research in the Medieval Archaeology of Eurasia)*. Samara: "SamVen" Publ., 58—76 (in Russian).
- Vasil'eva, I. N. 1993. *Goncharstvo Volzhskoi Bolgarii v X—XIV vv. (Pottery of Volga Bulgaria in 10th—14th Centuries)*. Yekaterinburg: "Nauka" Publ. (in Russian).
- Vasil'eva, I. N. 1995. In Kabytov, P. S. (ed.). *Kraevedcheskie zapiski (Notes on Local History)* VII. Samara: "SamVen" Publ., 226—255 (in Russian).
- Vasil'eva, I. N. 2000. In Vasil'eva, I. N., Matveeva, G. I. (eds.). *Istoriia Samarskogo Povolzh'ia s drevneishikh vremen do nashikh dnei. Rannii zheleznyi vek i srednevekov'e (The History of the Samara Volga Region from Antiquity to Our Days. The Early Iron Age and the Middle Ages)*. Moscow: "Nauka" Publ., 293—346 (in Russian).
- Golubeva, L. A. 1987. In Sedov, V. V. (ed.). *Finno-ugry i balty v epokhu Srednevekov'ia (The Finno-Ugrians and Balts in the Middle Ages)*. Series: Archaeology of the USSR 17. Moscow: "Nauka" Publ. (in Russian).
- Gol'msten, V. V. 1925. In *Biulleten' Obshchestva arkheologii, istorii, etnografii, estestvoznaniia (Bulletin of the Society for Archaeology, History, Ethnography, and Natural Sciences)* 3. Samara: Samara University, 5—15 (in Russian).
- Kliuchnikova, R. M. 1995. In Kabytov, P. S. (ed.). *Kraevedcheskie zapiski (Notes on Local History)* VII. Samara: "SamVen" Publ., 199—207 (in Russian).
- Kochkina, A. F. 2003. In Belorybkin, G. N., Stavitskii, V. V. (eds.). *Arkheologiya vostochno-evropeiskoi stepi (Archaeology of the East European Steppe)*. Penza: Penza State Pedagogical University, 494—507 (in Russian).
- Kochkina, A. F., Stashenkov, D. A. 2013. In Bogachev, A. V. (ed.). *Srednevekov'e. Velikoe pereselenie narodov (po materialam arkheologicheskikh pamiatnikov Samarskoi oblasti) (The Middle Ages. The Great Migration of Peoples (according to the archaeological sites of Samara region))*. Samara: "Al'fa-Porte" Publ., 248—276 (in Russian).
- Polivanov, V. N. 1893. *Muranskii mogil'nik. Arkheologicheskii ocherk (Muranka Burial Ground: Archaeological Sketch)*. Simbirsk: "O. V. Murakhovskaia" Publ. (in Russian).
- Polivanov, V. N. 1896. *Muranskii mogil'nik (Muranka Burial Ground)*. Moscow: "A. A. Levenson" Publ. (in Russian).
- Polivanov, V. N. 1900. *Arkheologicheskaya karta Simbirskoi gubernii (Archaeological Map of the Simbirsk Province)*. Simbirsk: Typo-lithography of A. T. Tokarev (in Russian).
- Stashenkov, D. A. 2005. *Отчет о разведках в Шигонском районе Самарской области в 2004 г. по открытому листу №863 (форма 1) (Report on Archaeological Surveys in the Shigony District, Samara Oblast, under Permission no. 863, Form 1)*. Samara. Archive of the Institute of Archaeology of the Russian Academy of Sciences (in Russian).
- Stashenkov, D. A. 2012. *Novye arkheologicheskie issledovaniia na territorii goroda Samary (New Archaeological Investigations on the Territory of Samara City)*. Samara: "As Gard" Publ. (in Russian).
- Stashenkov, D. A. 2014. In *Izvestiia Samarskogo nauchnogo tsentra Rossiiskoi Akademii nauk (Proceedings of the Samara Scientific Center, Russian Academy of Sciences)* 16 (3), 326—329 (in Russian).
- Stashenkov, D. A., Kochkina, A. F. 2008. *Boris Aleksandrovich Latynin. Samarskii period zhizni (Boris Aleksandrovich Latynin: the Samara Period of Life)*. Saratov: "Novyi veter" Publ. (in Russian).
- Stashenkov, D. A., Kochkina, A. F. 2011. *Arkheologicheskie issledovaniia na territorii goroda Samary. Raskopki V. N. Glazova i V. A. Millera na Barbashinskii mogil'nike (Archaeological Investigations on the Territory of Samara City: Excavations by V. N. Glazov and V. A. Miller on the Barbashino Burial Ground)*. Samara: Samara Scientific Center, Russian Academy of Sciences (in Russian).

Список сокращений

ААМ КГУ	— Архив Археологического музея Казанского государственного университета. Казань.
АВЕС	— Археология Восточно-Европейской степи. Саратов.
АГПА	— Армавирская государственная педагогическая академия. Армавир.
АГПИ	— Армавирский государственный педагогический институт. Армавир.
АГПИ	— Астраханский государственный педагогический институт. Астрахань.
АГПУ	— Армавирский государственный педагогический университет. Армавир.
АГУ	— Актобинский региональный государственный университет имени К. Жубанова. Актобе.
АГУ	— Астраханский государственный университет. Астрахань.
АДСВ	— Античная древность и средние века. Свердловск / Екатеринбург.
АДУ	— Археологічні дослідження в Україні. Київ.
АЕС	— Археология евразийских степей. Казань.
АИАПМЗ	— Азовский историко-археологический и палеонтологический музей-заповедник. Азов.
АИК	— Археологические исследования в Крыму. Симферополь.
АИМ	— Археологические исследования в Молдавии. Кишинев.
АИППЗ	— Археология и история Пскова и Псковской земли. Москва; Псков.
АКМ	— Армавирский краеведческий музей. Армавир.
АлГУ	— Алтайский государственный университет. Барнаул.
АмГУ	— Амурский государственный университет. Благовещенск.
АН	— Академия наук.
АН КазССР	— Академия наук Казахской ССР. Алма-Ата.
АН РБ	— Академия наук Республики Башкортостан. Уфа.
АН РТ	— Академия наук Республики Татарстан. Казань.
АН СССР	— Академия наук Союза Советских Социалистических Республик. Москва.
АН ЧР	— Академия наук Чеченской республики. Грозный.
АНИИЭЯЛИ	— Адыгейский научно-исследовательский институт экономики, языка, литературы и истории. Майкоп.
АНСК	— Археологическое наследие Саратовского края. Саратов.
АО	— Археологические открытия. Москва.
АСГЭ	— Археологический сборник Государственного Эрмитажа. Ленинград / Санкт-Петербург.
АЭАЕ	— Археология, этнография и антропология Евразии. Новосибирск.
АЭМК	— Археология и этнография Марийского края. Йошкар-Ола.
БашГПИУ	— Башкирский государственный педагогический университет. Уфа.
БГИАМЗ	— Болгарский государственный историко-архитектурный музей-заповедник. Болгар.
БГУ	— Бурятский государственный университет. Улан-Удэ.
БелГУ	— Белгородский государственный университет. Белгород.
БНЦ СО РАН	— Бурятский научный центр Сибирского отделения Российской Академии наук. Улан-Удэ.
БНЦ УрО АН СССР	— Башкирский научный центр Уральского отделения Академии наук СССР. Уфа.
БФ СО АН СССР	— Бурятский филиал Сибирского отделения Академии наук СССР. Улан-Удэ.
БФАН СССР	— Башкирский филиал Академии наук СССР. Уфа.
ВА	— Вестник антропологии. Москва.
ВААЭ	— Вестник археологии, антропологии и этнографии. Тюмень.
ВАГС	— Волгоградский филиал Академии государственной службы. Волгоград.
ВВ	— Византийский временник. Москва.
ВГПИ	— Воронежский государственный педагогический институт. Воронеж.
ВГПУ	— Воронежский государственный педагогический университет. Воронеж.
ВГУ	— Воронежский государственный университет. Воронеж.
ВДИ	— Вестник древней истории. Москва.
ВолГПИ	— Волгоградский государственный педагогический институт. Волгоград.
ВолГУ	— Волгоградский государственный университет. Волгоград.
ВСКИ	— Вопросы северокавказской истории. Армавир.
ВУАК	— Воронежская ученая архивная комиссия.
ВУАЭ	— Волго-Уральская археологическая экспедиция АН СССР.
ВФ РАНХиГС	— Волгоградский филиал Российской академии народного хозяйства и государственной службы. Волгоград.
ГАГУ	— Горно-Алтайский государственный университет. Горно-Алтайск.
ГАСК	— Государственный архив Ставропольского края. Ставрополь.
ГАСО	— Государственный архив Саратовской области. Саратов.
ГВИПМЗ	— Государственный военно-исторический и природный музей-заповедник.
ГИМ	— Государственный исторический музей. Москва.
ГМВ / ГМИНВ	— Государственный музей искусств народов Востока. Москва.
ГРВЛ	— Главная редакция восточной литературы издательства «Наука». Москва.
ГУП	— Государственное унитарное предприятие.

ГЭ	— Государственный Эрмитаж. Ленинград / Санкт-Петербург.
ДА	— Донская археология. Ростов-на-Дону.
ДАС	— Донецкий археологический сборник. Донецк.
ДБ	— Древности Биляра. Казань.
ДВНЦ АН СССР	— Дальневосточный научный центр Академии наук СССР. Владивосток.
ДВО РАН	— Дальневосточное отделение Российской Академии наук. Владивосток.
ДГУ / ДонГУ	— Донецкий государственный университет. Донецк.
ДнГУ	— Днепропетровский государственный университет. Днепропетровск.
ДонНУ	— Донецкий национальный университет. Донецк.
ДСПК / ДСПиК	— Древности Степного Причерноморья и Крыма. Запорожье.
ЕНУ	— Евразийский национальный университет им. Л. Н. Гумилева. Астана.
ЗабГУ	— Забайкальский государственный университет. Чита.
ЗВОРАО	— Записки Восточного отделения Русского археологического общества. Санкт-Петербург.
ЗИАН	— Записки Императорской Академии наук. Санкт-Петербург.
ЗКАЭ	— Западно-Казахстанская археологическая экспедиция.
ЗКМ	— Зимовниковский краеведческий музей. Зимовники.
ЗНУ	— Запорожский национальный университет. Запорожье.
ЗООИД	— Записки Одесского общества истории и древностей. Одесса.
ИА АН РТ	— Институт археологии им. А. Х. Халикова Академии наук Республики Татарстан. Казань.
ИА КН МОН РК	— Институт археологии им. А. Х. Маргулана Комитета науки Министерства образования и науки Республики Казахстан. Алматы.
ИА НАНУ	— Институт археологии Национальной Академии наук Украины. Киев.
ИА РАН	— Институт археологии Российской Академии наук. Москва.
ИАИАИД	— Историко-археологические исследования в г. Азове и на Нижнем Дону. Азов.
ИАК	— Известия Императорской археологической комиссии. Санкт-Петербург.
ИАК	— Императорская археологическая комиссия. Санкт-Петербург.
ИАК РАН	— Институт археологии Крыма Российской Академии наук. Симферополь.
ИАИ	— Известия Императорской Академии наук. Санкт-Петербург.
ИАЭТ СО РАН	— Институт археологии и этнографии Сибирского отделения Российской Академии наук. Новосибирск.
ИГ СО РАН	— Институт географии им. В. Б. Сочавы Сибирского отделения Российской Академии наук. Иркутск.
ИИ АН РТ	— Институт истории им. Ш. Марджани Академии наук Республики Татарстан. Казань.
ИИАЭ ДВО РАН	— Институт истории, археологии и этнографии народов Дальнего Востока Дальневосточного отделения Российской Академии наук. Владивосток.
ИИМК РАН	— Институт истории материальной культуры Российской Академии наук. Санкт-Петербург.
ИИФФ СО АН СССР	— Институт истории, филологии и философии Сибирского отделения Академии наук СССР. Новосибирск.
ИМБТ СО РАН	— Институт буддологии, тибетологии и монголоведения Сибирского отделения Российской Академии наук. Улан-Удэ.
ИМФ АН СССР	— Известия Молдавского филиала Академии наук СССР. Кишинев.
ИНК	— Историческое наследие Крыма. Симферополь.
ИОАИЭ	— Известия Общества археологии, истории и этнографии при Казанском университете. Казань.
ИПОС СО РАН	— Институт проблем освоения Севера Сибирского отделения Российской Академии наук. Тюмень.
ИРГО	— Императорское Русское географическое общество. Санкт-Петербург.
ИрГТУ	— Иркутский государственный технический университет. Иркутск.
ИТОИАЭ	— Известия Таврического общества истории, археологии и этнографии. Симферополь.
ИТУАК	— Известия Таврической ученой архивной комиссии. Симферополь.
ИФЖ	— Историко-филологический журнал. Ереван.
ИЭА РАН	— Институт этнологии и антропологии им. Н. Н. Миклухо-Маклая Российской Академии наук. Москва.
ИЯЛИ КНЦ РАН	— Институт языка, литературы и истории им. Г. Ибрагимова, Казанский научный центр Российской Академии наук. Казань.
ИЯЛИ КФАН СССР	— Институт языка, литературы и истории, Казанский филиал Академии наук СССР. Казань.
ІА НАНУ	— Інститут археології Національної Академії наук України. Київ.
ІМФЕ	— Інститут мистецтвознавства, фольклористики та етнології ім. М. Т. Рильського Національної Академії наук України. Київ.
КалмГУ	— Калмыцкий государственный университет. Элиста.
КАЭ	— Кавказская археологическая экспедиция.
КАЭЭ	— Камская археолого-этнографическая экспедиция.
КБИГИ	— Кабардино-Балкарский институт гуманитарных исследований. Нальчик.
КГИАМЗ	— Краснодарский государственный историко-археологический музей-заповедник им. Е. Д. Фелицына. Краснодар.
КГПИ	— Куйбышевский государственный педагогический институт. Куйбышев.
КГПУ	— Красноярский государственный педагогический университет им. В. П. Астафьева. Красноярск.
КГУ	— Куйбышевский государственный университет. Куйбышев.
КГУКИ	— Краснодарский государственный университет культуры и искусств. Краснодар.
КИУ	— Казанский Императорский университет. Казань.

ККАЭЭ	— Киргизская комплексная археолого-этнографическая экспедиция АН СССР.
КККМ	— Красноярский краевой краеведческий музей. Красноярск.
КНИИ ИФЭ	— Калмыцкий научно-исследовательский институт истории, филологии и экономики. Элиста.
КСИА	— Краткие сообщения Института археологии АН СССР / РАН. Москва.
КСИИМК	— Краткие сообщения Института истории материальной культуры. Ленинград / Санкт-Петербург.
КСКДА	— Комитет Ставропольского края по делам архивов. Ставрополь.
КубГУ	— Кубанский государственный университет. Краснодар.
КузГТУ	— Кузбасский государственный технический университет. Кемерово.
КФ ИА НАНУ	— Крымский филиал Института археологии Национальной академии наук Украины. Симферополь.
КЧНИИ	— Карачаево-Черкесский научно-исследовательский институт. Черкесск.
ЛГПУ	— Липецкий государственный педагогический университет. Липецк.
ЛГУ	— Ленинградский государственный университет. Ленинград.
МАИЭТ	— Материалы по археологии, истории и этнографии Таврии. Симферополь.
МАК	— Материалы по археологии Кавказа, собранные экспедициями Московского археологического общества. Москва.
МАО	— Императорское Московское археологическое общество. Москва.
МарГУ	— Марийский государственный университет. Йошкар-Ола.
МарНИИЯЛИ	— Марийский научно-исследовательский институт языка, литературы и истории. Йошкар-Ола.
МАРХИ	— Московский архитектурный институт. Москва.
МАЭ РАН	— Музей антропологии и этнографии им. Петра Великого «Кунсткамера» Российской Академии наук. Санкт-Петербург.
МГИКЗ	— Мангистауский государственный историко-культурный заповедник. Актау.
МГУ	— Московский государственный университет им. М.В. Ломоносова. Москва.
МИА	— Материалы и исследования по археологии СССР. Москва; Ленинград.
МИАП	— Материалы и исследования по археологии Поволжья. Йошкар-Ола.
МИАСК	— Материалы и исследования по археологии Северного Кавказа. Армавир.
МИИKN СК	— Материалы по изучению историко-культурного наследия Северного Кавказа. Ставрополь.
МИТТ	— Материалы по истории туркмен и Туркмении. Москва; Ленинград.
МИЦАИ	— Международный институт центральноазиатских исследований. Самарканд.
МНК	— Международная нумизматическая конференция.
МНПК	— Международная научно-практическая конференция.
МОН РК РК	— Министерство образования и науки Республики Казахстан. Астана / Нур-Султан.
МЮКАЭ	— Материалы Южно-крымской археологической экспедиции. Санкт-Петербург; Симферополь.
НА ИА НАНУ	— Научный архив Института археологии Национальной Академии наук Украины. Киев.
НА ИИМК	— Научный архив Института истории материальной культуры. Ленинград / Санкт-Петербург.
НА НЗХТ	— Научный архив Национального заповедника «Херсонес Таврический». Севастополь.
НАВ	— Нижневолжский археологический вестник. Волгоград.
НАНУ	— Национальная Академия наук Украины. Киев.
НГУ	— Новосибирский государственный университет. Новосибирск.
НИИГН	— Научно-исследовательский институт гуманитарных наук при правительстве Республики Мордовия. Саранск.
НИИЯЛИ ЯАССР	— Научно-исследовательский институт языка, литературы и истории Якутской АССР. Якутск.
НМ РТ	— Национальный музей Республики Татарстан. Казань.
ННГУ	— Нижегородский государственный университет им. Н.И. Лобачевского. Нижний Новгород.
НОА ИА РАН	— Научно-отраслевой архив Института археологии Российской Академии наук. Москва.
НФ МА РТ	— Научный фонд Музея археологии Республики Татарстан. Казань.
НЭ / НиЭ	— Нумизматика и эпиграфика. Москва.
ОАК	— Отчет Императорской Археологической комиссии. Санкт-Петербург.
ОмГПУ	— Омский государственный педагогический университет. Омск.
ОмГУ	— Омский государственный университет им. Ф.М. Достоевского. Омск.
ПА	— Поволжская археология. Казань.
ПАЭ ИА АН СССР	— Поволжская археологическая экспедиция Института археологии Академии наук СССР.
ПАЭ МарГУ	— Поволжская археологическая экспедиция Марийского государственного университета.
ПГГПУ	— Пермский государственный гуманитарно-педагогический университет. Пермь.
ПГПУ	— Пензенский государственный педагогический университет им. В.Г. Белинского. Пенза.
ПСРЛ	— Полное собрание русских летописей.
РА	— Российская археология. Москва.
РАН	— Российская Академия наук. Москва.
РАНХиГС	— Российская академия народного хозяйства и государственной службы при Президенте Российской Федерации. Москва.
РГГУ	— Российский государственный гуманитарный университет. Москва.
РГУ	— Ростовский государственный университет. Ростов-на-Дону.
РИО	— редакционно-издательский отдел.
РМСАЭ	— Российско-монгольская совместная археологическая экспедиция.

РО НА ИИМК РАН	— Рукописный отдел Научного архива Института истории материальной культуры. Ленинград / Санкт-Петербург.
РЦСЭ МЮ РФ	— региональный центр судебной экспертизы Министерства юстиции Российской Федерации.
СА	— Советская археология. Москва.
САИ	— Свод археологических источников. Москва; Ленинград.
СамГПУ	— Самарский государственный педагогический университет. Самара.
СВ	— Средние века. Москва.
СВКНИИ ДВО РАН	— Северо-Восточный комплексный научно-исследовательский институт Дальневосточного отделения Российской Академии наук. Магадан.
СГУ	— Саратовский государственный университет. Саратов.
СГУ	— Ставропольский государственный университет. Ставрополь.
СЕЭС	— Степи Европы в эпоху средневековья. Донецк.
СКФУ	— Северо-Кавказский федеральный университет. Ставрополь.
СМАЭ	— Сборник Музея антропологии и этнографии. Москва; Ленинград / Санкт-Петербург.
СМИЗО	— Сборник материалов, относящихся к истории Золотой Орды. Москва; Санкт-Петербург / Ленинград.
СМОПК	— Сборник материалов для описания местностей и племен Кавказа. Тифлис.
СНЦ РАН	— Самарский научный центр Российской академии наук. Самара.
СО	— Сибирское отделение.
СО АН СССР	— Сибирское отделение Академии наук СССР. Новосибирск.
СОИМК	— Самарский областной историко-краеведческий музей. Самара.
СОМК / СМК	— Саратовский областной музей краеведения. Саратов.
СОРГО	— Сибирский отдел Русского географического общества. Иркутск.
СПбГУ	— Санкт-Петербургский государственный университет. Санкт-Петербург.
СУАК	— Саратовская [губернская] учёная архивная комиссия. Саратов.
СФУ	— Сибирский федеральный университет. Красноярск.
ТашГУ	— Ташкентский государственный университет. Ташкент.
ТБАЭ	— Труды Богучанской археологической экспедиции. Новосибирск.
ТГИМ	— Труды Государственного исторического музея. Москва.
ТГЭ	— Труды Государственного Эрмитажа. Ленинград / Санкт-Петербург.
ТИЭ	— Труды Института этнографии им. Н. Н. Миклухо-Маклая. Москва.
ТКГПИ	— Труды Куйбышевского государственного педагогического института. Куйбышев.
ТОКМ	— Тамбовский областной краеведческий музей. Тамбов.
ТомГУ	— Томский государственный университет. Томск.
Тр. ГИМ	— Труды Государственного исторического музея. Москва.
ТувГУ	— Тувинский государственный университет. Кызыл.
УАВ	— Уфимский археологический вестник. Уфа.
УдГУ	— Удмуртский государственный университет. Ижевск.
УдНИИ	— Удмуртский научно-исследовательский институт. Ижевск.
УЗ ХакНИИЯЛИ	— Учёные записки Хакасского научно-исследовательского института языка, литературы и истории. Абакан.
УзЧНИИ	— Учёные записки Чувашского научно-исследовательского института. Чебоксары.
УИИЯЛ УрО РАН	— Удмуртский институт истории, языка и литературы Уральского отделения Российской Академии наук. Ижевск.
УТОПК	— Українське товариство охорони пам'яток історії та культури. Київ.
ФБУ	— Федеральное бюджетное учреждение.
ХакНИИЯЛИ	— Хакасский научно-исследовательский институт языка, литературы и истории. Абакан.
ХАЭЭ АН СССР	— Хорезмская археолого-этнографическая экспедиция Академии наук СССР.
ЦАИ АГПА	— Центр археологических исследований Армавирской государственной педагогической академии. Армавир.
ЦАИ АГПИ	— Центр археологических исследований Армавирского государственного педагогического института. Армавир.
ЧГИГН	— Чувашский государственный институт гуманитарных наук. Чебоксары.
ЧГКМ	— Челябинский государственный краеведческий музей. Челябинск.
ЧГУ	— Чеченский государственный университет. Грозный.
ЧГУ	— Чувашский государственный университет им. И. Н. Ульянова. Чебоксары.
ЧИНИИСФ	— Чечено-Ингушский государственный научно-исследовательский институт истории, социологии и филологии. Грозный.
ЭКМ	— Энгельсский краеведческий музей. Энгельс.
ЮТАКЭ	— Южно-Туркменистанская археологическая комплексная экспедиция.
BAR IS	— British Archaeological Reports, International Series. Oxford.
BHAMR	— Bolgar Historical and Architectural Museum-Reserve. Bolgar.
IEA RAS	— Institute of Anthropology and Ethnography, Russian Academy of Sciences. Moscow.
IPOS / IPND SB RAS	— Institute for Problems of Development of the North, Siberian Branch of the Russian Academy of Sciences. Tyumen.
NM RT	— National Museum of the Republic of Tatarstan. Kazan.
RAS	— Russian Academy of Sciences. Moscow.
RMN	— Réunion des musées nationaux. Paris.
SMOA	— The State Museum of Oriental Art. Moscow.



Герман Алексеевич Фёдоров-Давыдов

(17 июля 1931 — 23 апреля 2000)

Российский историк и археолог, специалист по археологии, истории, нумизматике Золотой Орды и средневековой Восточной Европы, один из основателей и руководитель Поволжской археологической экспедиции. Доктор исторических наук, профессор Московского государственного университета, член-корреспондент Германского археологического общества с 1983 года, действительный член РАЕН, лауреат Ломоносовской премии I степени (1998 г.), координатор секции археологии Экспертного совета по истории, археологии, этнографии Российского гуманитарного научного фонда

stratum

АРХЕОЛОГИЧЕСКИЕ ИСТОЧНИКИ
ВОСТОЧНОЙ ЕВРОПЫ

ARCHAEOLOGICAL RECORDS
OF EASTERN EUROPE



9 789975 319881 >