



# ГЕНУЭЗСКАЯ ГАЗАРИЯ *и* ЗОЛОТАЯ ОРДА

THE GENOESE GAZARIA  
AND THE GOLDEN HORDE

ИНСТИТУТ АРХЕОЛОГИИ им. А. Х. ХАЛИКОВА  
АКАДЕМИИ НАУК РЕСПУБЛИКИ ТАТАРСТАН

УНИВЕРСИТЕТ ВЫСШАЯ АНТРОПОЛОГИЧЕСКАЯ ШКОЛА



# ГЕНУЭЗСКАЯ ГАЗАРИЯ *и* ЗОЛОТАЯ ОРДА

Том 2

*Памяти Г. А. Фёдорова-Давыдова*

*Под редакцией  
С. Г. Бочарова и А. Г. Ситдикова*

Казань — Кишинев

2019

*stratum*

АРХЕОЛОГИЧЕСКИЕ ИСТОЧНИКИ  
ВОСТОЧНОЙ ЕВРОПЫ

ARCHAEOLOGICAL RECORDS  
OF EASTERN EUROPE

INSTITUTE OF ARCHAEOLOGY NAMED AFTER A. KH. KHALIKOV,  
TATARSTAN ACADEMY OF SCIENCES  
HIGH ANTHROPOLOGICAL SCHOOL UNIVERSITY



# THE GENOESE GAZARIA *and* THE GOLDEN HORDE

Volume 2

*In memory of German Fyodorov-Davydov*

*Edited by  
Sergei Bocharov and Ayrat Sitdikov*

Kazan — Kishinev

2019

**Printed by decision of the Academic Council**  
of the Institute of Archaeology named after A.Kh. Khalikov,  
Tatarstan Academy of Sciences

Edited by:  
**Sergei Bocharov and Ayrat Sitdikov**

Reviewed by:  
Doctor of Historical Sciences **Ildus K. Zagidullin**,  
*Head of the Sector of Modern History,*  
*Institute of History named after Sh. Mardjani,*  
*Tatarstan Academy of Sciences*

Doctor of Historical Sciences, Associate Professor **Anatoliy R. Kantorovich**,  
*Head of the Chair of Archaeology,*  
*Department of History,*  
*M. V. Lomonosov Moscow State University*

Doctor of Historical Sciences **Vadim V. Trepavlov**,  
*Head of the Center of History of the Peoples of Russia and Interethnic Relations,*  
*leading research fellow of the Institute for the Russian History,*  
*Russian Academy of Sciences*

Doctor of Historical Sciences **Rustam M. Shukurov**,  
*Associate Professor of the Chair of Medieval History,*  
*Department of History,*  
*M. V. Lomonosov Moscow State University*



*Памяти*  
**Германа Алексеевича Фёдорова-Давыдова**  
(1931—2000)



*In memory of*  
**German Fyodorov-Davydov**  
(1931—2000)

## СОДЕРЖАНИЕ

<b>С. Г. Бочаров, А. Г. Ситдинов (Казань, Россия). Предисловие . . . . .</b>	<b>15</b>
--	-----------

### СИБИРЬ, ЗАБАЙКАЛЬЕ И ДАЛЬНИЙ ВОСТОК

<b>Н. Г. Артемьева (Владивосток, Россия). Архитектура жилых дворцовых сооружений Верхней столицы чжурчжэньского государства Восточное Ся. . . . .</b>	<b>21</b>
<b>Е. И. Гельман (Владивосток, Россия). Очерки истории селадонов . . . . .</b>	<b>33</b>
<b>О. В. Дьякова (Владивосток, Россия). Позднесредневековые памятники Приморья. . . . .</b>	<b>53</b>
<b>А. В. Харинский (Иркутск, Россия), М. П. Рыкун (Томск, Россия), Е. В. Ковычев (Чита, Россия), Н. Н. Крадин (Владивосток, Россия). Монгольский могильник середины XIII — начала XV вв. Окошки 1 в Юго-Восточном Забайкалье: конструктивные и антропологические аспекты. . . . .</b>	<b>69</b>
<b>Н. Н. Крадин, С. Е. Бакшеева (Владивосток, Россия), Е. В. Ковычев (Чита, Россия), С. Д. Прокопец (Владивосток, Россия), А. В. Харинский (Иркутск, Россия). Раскопки Хирхиринаского городища в Юго-Восточном Забайкалье . . . . .</b>	<b>107</b>
<b>П. О. Сенотрусова, П. В. Мандрыка (Красноярск, Россия). Наконечники стрел населения Нижнего Приангарья в развитом средневековье . . . . .</b>	<b>131</b>
<b>С. Г. Скобелев, А. В. Выборнов (Новосибирск, Россия). Средний Енисей в монгольское время . . . . .</b>	<b>145</b>
<b>И. Л. Кызласов (Москва, Россия). Археологические признаки государственного межевания. Методическое значение южносибирской медиевистики . . . . .</b>	<b>157</b>
<b>Д. К. Тулуш (Кызыл, Россия). Древнемонгольские города Тувы: обзор современного состояния . . . . .</b>	<b>179</b>
<b>А. А. Тишкин (Барнаул, Россия). Археологические памятники монгольского времени на юге Западной Сибири и Алтае: результаты исследований и опыт интерпретации . . . . .</b>	<b>185</b>
<b>С. Ф. Татауров (Омск, Россия). Город Тара и его роль в судьбе сибирских татар в XVII веке . . . . .</b>	<b>199</b>

## СРЕДНЯЯ АЗИЯ

В. А. Кольченко ( <i>Бишкек, Кыргызстан</i> ). Христианское кладбище монгольского времени на городище Бурана (по данным архивных документов о раскопках 1886 года) . . . . .	209
А. А. Бисембаев ( <i>Актобе, Казахстан</i> ). Западный Казахстан в XIII—XIV вв. Историко-географическая ситуация . . . . .	223
М. Д. Калменов, А. Е. Бижанова ( <i>Уральск, Казахстан</i> ). Топография и хронология средневековых поселений западных регионов Казахстана .	237
Э. Д. Зиливинская ( <i>Москва, Россия</i> ). Новые исследования на золотоордынских поселениях Западного Казахстана. . . . .	263

## СРЕДНЯЯ ВОЛГА

Е. Е. Воробьева ( <i>Казань, Россия</i> ), М. И. Федулов ( <i>Чебоксары, Россия</i> ). К вопросу о русско-ордынском пограничье в Марийско-Чувашском Поволжье . . . . .	289
Д. Ю. Бадеев ( <i>Москва, Россия</i> ). Усадьбы золотоордынского Болгара. . . .	297
В. Ю. Коваль ( <i>Москва, Россия</i> ). Фортификация Болгара в XIV в.: современное состояние проблемы. . . . .	307
К. А. Руденко ( <i>Казань, Россия</i> ). Этногеография Булгарской области Золотой Орды (по археологическим материалам) . . . . .	325
С. И. Валиулина ( <i>Казань, Россия</i> ). Золотоордынский Биляр. . . . .	379
Д. А. Сташенков ( <i>Самара, Россия</i> ). Кузькинский мордовский могильник конца XIII — XIV в.: к истории населения правобережья Самарского Поволжья в эпоху Золотой Орды . . . . .	413
А. М. Гайнутдинов, А. Г. Ситдинов, А. С. Старков ( <i>Казань, Россия</i> ). Арабиграфичные надписные камни из раскопок Казанского кремля 2000-х гг. . . . .	433

## НИЖНЯЯ ВОЛГА

Д. А. Кубанкин ( <i>Саратов, Россия</i> ). Религиозный и этнический состав населения Укека. К вопросу об этноконфессиональной топографии городища . . . . .	443
Л. Ф. Недашковский, М. Б. Шигапов ( <i>Казань, Россия</i> ). Особенности топографии и застройки Багаевского селища . . . . .	463
Е. М. Пигарёв ( <i>Казань, Россия</i> ). Административно-территориальная структура области Сарай (дельта р. Волга) . . . . .	483
М. В. Цыбин, Н. М. Савицкий ( <i>Воронеж, Россия</i> ). Комплекс золотоордынских памятников у пос. Красный Бобровского района Воронежской области. . . . .	509



<b>З.В. Доде (Ростов-на-Дону, Россия). Ртутный странник: об исследовании одного средневекового погребения . . . . .</b>	<b>521</b>
<b>И.Ю. Лапшина (Волгоград, Россия). Проблема правления Тинибека . . .</b>	<b>547</b>

## СЕВЕРНЫЙ КАВКАЗ, СЕВЕРНОЕ ПРИЧЕРНОМОРЬЕ И КРЫМ

<b>Л.В. Яворская (Москва, Россия). Скопления костей животных в городах Золотой Орды: основные находки, видовой состав, анатомический набор . . . . .</b>	<b>553</b>
<b>В.А. Бабенко (Ставрополь, Россия). Локализация комплекса из урочища Гашун-Уста (Ставропольская губерния, 1890 г.) и выделение золотоордынских владений в Центральном Предкавказье . .</b>	<b>569</b>
<b>Ю.В. Зеленский (Краснодар, Россия). Находки половецких каменных изваяний как источник по изучению географии половецких кочевий степного Прикубанья . . . . .</b>	<b>585</b>
<b>Л.М. Носкова (Москва, Россия). Адыгская керамика из археологических памятников XIII—XV веков в фондах Государственного музея Востока . .</b>	<b>589</b>
<b>А.В. Дмитриев (Новороссийск, Россия), Е.И. Нарожный (Армавир, Россия). Два захоронения воинов-кочевников XIII—XIV вв. из Северо- Восточного Причерноморья (к истории формирования комплекса вооружения Золотой Орды) . . . . .</b>	<b>599</b>
<b>А.Н. Масловский (Азов, Россия). Топография городских могильников золотоордынского Азака и их влияние на общегородскую планировку . .</b>	<b>641</b>
<b>А.П. Минаев, Н.И. Юдин (Азов, Россия). Новые данные по исторической географии золотоордынских поселений Нижнего Подонья и Северо- Восточного Приазовья . . . . .</b>	<b>657</b>
<b>Э.Е. Кравченко (Донецк, Украина). Средневековые поселения на территории Донецких степей . . . . .</b>	<b>669</b>
<b>В.П. Кирилко (Симферополь, Крым). Культовая архитектура золотоордынского Крыма: версия Э.Д. Зиливинской . . . . .</b>	<b>691</b>
<b>С.Г. Бочаров (Казань, Россия). Историческая география крымских территорий Генуэзской Газарии (1275—1475 гг.) . . . . .</b>	<b>741</b>
<b>С.В. Дьячков (Харьков, Украина). Консульский замок генуэзской крепости Чембало XIV—XV вв. (по материалам археологических раскопок 1999—2008 гг.) . . . . .</b>	<b>771</b>
<b>Л. Бакуменко-Пырнэу, Л. Беженару, С. Рафаилэ-Станк (Яссы, Румыния). Пищевые ресурсы животного происхождения в золотоордынский период на примере Старого Орхей (Республика Молдова) . . . . .</b>	<b>791</b>
<b>Список сокращений. . . . .</b>	<b>804</b>

## CONTENTS

<b>S. G. Bocharov, A. G. Sitdikov</b> ( <i>Kazan, Russian Federation</i> ). <b>Foreword</b> . . . . .	<b>15</b>
---	-----------

## SIBERIA, TRANSBAIKALIA AND THE FAR EAST

<b>N. G. Artemieva</b> ( <i>Vladivostok, Russian Federation</i> ). <b>Architecture of Palatial Residential Premises in the Upper Capital City of the Jurchen State — the Eastern Xia</b> . . . . .	<b>21</b>
<b>E. I. Gelman</b> ( <i>Vladivostok, Russian Federation</i> ). <b>Essays on the History of Celadons</b> . . . . .	<b>33</b>
<b>O. V. Dyakova</b> ( <i>Vladivostok, Russian Federation</i> ). <b>Late Medieval Archaeological Sites of Primorye</b> . . . . .	<b>53</b>
<b>A. V. Kharinsky</b> ( <i>Irkutsk, Russian Federation</i> ), <b>M. P. Rykun</b> ( <i>Tomsk, Russian Federation</i> ), <b>E. V. Kovychev</b> ( <i>Chita, Russian Federation</i> ), <b>N. N. Kradin</b> ( <i>Vladivostok, Russian Federation</i> ). <b>The Mongol Cemetery of the Mid-13<sup>th</sup> — Early 15<sup>th</sup> Centuries Okoshki 1 in the South-Eastern Transbaikalia: constructive and anthropological aspects</b> . . . . .	<b>69</b>
<b>N. N. Kradin, S. E. Baksheeva</b> ( <i>Vladivostok, Russian Federation</i> ), <b>E. V. Kovychev</b> ( <i>Chita, Russian Federation</i> ), <b>S. D. Prokopets</b> ( <i>Vladivostok, Russian Federation</i> ), <b>A. V. Kharinsky</b> ( <i>Irkutsk, Russian Federation</i> ). <b>Excavations of Khirkhira Town in South-Eastern Transbaikalia</b> . . . . .	<b>107</b>
<b>P. O. Senotrusova, P. V. Mandryka</b> ( <i>Krasnoyarsk, Russian Federation</i> ). <b>Arrowheads of the Lower Angara Region Population in the High Middle Ages</b> . . . . .	<b>131</b>
<b>S. G. Skobelev, A. V. Vybornov</b> ( <i>Novosibirsk, Russian Federation</i> ). <b>Middle Yenisei Region in the Mongol Time</b> . . . . .	<b>145</b>
<b>I. L. Kyzlasov</b> ( <i>Moscow, Russian Federation</i> ). <b>Archaeological Signs of State Land Surveying. Methodological Value of the South Siberian Medieval Archaeology</b> . . . . .	<b>157</b>
<b>D. K. Tulush</b> ( <i>Kyzyl, Russian Federation</i> ). <b>Towns of the Early Mongol Time in Tuva: overview of the current state</b> . . . . .	<b>179</b>
<b>A. A. Tishkin</b> ( <i>Barnaul, Russian Federation</i> ). <b>Archaeological Sites of Mongol Time in the South of Western Siberia and Altai: research results and interpretation experience</b> . . . . .	<b>185</b>
<b>S. F. Tataurov</b> ( <i>Omsk, Russian Federation</i> ). <b>The Town of Tara and its Role in the Fate of the Siberian Tatars in the 17<sup>th</sup> Century</b> . . . . .	<b>199</b>

## CENTRAL ASIA

- V.A. Kolchenko** (*Bishkek, Kyrgyzstan*). **Christian Cemetery of Mongol Time at Burana Town: according to archival documents on excavations in 1886.** . . . 209
- A.A. Bissembayev** (*Aktobe, Kazakhstan*). **Western Kazakhstan in 13<sup>th</sup>—14<sup>th</sup> Centuries. Historical and Geographical Situation** . . . . . 223
- M. D. Kalmenov, A. E. Bizhanova** (*Uralsk, Kazakhstan*). **Topography and Chronology of Medieval Settlements in Western Regions of Kazakhstan** . . . 237
- E. D. Zilivinskaya** (*Moscow, Russian Federation*). **New Research in the Golden Horde Settlements of Western Kazakhstan.** . . . . . 263

## MIDDLE VOLGA

- E. E. Vorobeva** (*Kazan, Russian Federation*), **M. I. Fedulov** (*Cheboksary, Russian Federation*). **To the Question about the Russia-Golden Horde Borderlands in Mari-Chuvash Area of the Volga Region** . . . . . 289
- D. Yu. Badeev** (*Moscow, Russian Federation*). **Homesteads of the Golden Horde Bolgar** . . . . . 297
- V. Yu. Koval** (*Moscow, Russian Federation*). **Fortification of Bolgar Town in the 14<sup>th</sup> Century: the current state of the problem** . . . . . 307
- K. A. Rudenko** (*Kazan, Russian Federation*). **Ethnogeography of the Bulgar Region of the Golden Horde by Archaeological Sources.** . . . . . 325
- S. I. Valiulina** (*Kazan, Russian Federation*). **The Golden Horde Bilyar** . . . . . 379
- D. A. Stashenkov** (*Samara, Russian Federation*). **Kuzkino Mordovian Burial Ground of the Late 13<sup>th</sup>—14<sup>th</sup> Centuries: toward the history of the population of the right bank of the Samara Volga region in the Golden Horde era** . . . . 413
- A. M. Gaynutdinov, A. G. Sitdikov, A. S. Starkov** (*Kazan, Russian Federation*). **Stones with Arabic Inscriptions from the Excavations in Kazan Kremlin in 2000s** . . . . . 433

## LOWER VOLGA

- D. A. Kubankin** (*Saratov, Russian Federation*). **Religious and Ethnic Compositions of the Ukek Population. To the issue of the ethnic-confessional topography of the town.** . . . . . 443
- L. F. Nedashkovsky, M. B. Shigapov** (*Kazan, Russian Federation*). **Characteristics of the Topography and Development of Bagaevka Rural Settlement** . . . . . 463
- E. M. Pigarev** (*Kazan, Russian Federation*). **The Administrative-Territorial Structure of the Capital Sarai Region (Delta of the Volga River).** . . . . . 483
- M. V. Tsybin, N. M. Savitskiy** (*Voronezh, Russian Federation*). **The Complex of the Golden Horde Sites near Krasnyi Village, Bobrov District, Voronezh Oblast** . . . . . 509

<b>Z. V. Dode</b> ( <i>Rostov-on-Don, Russian Federation</i> ). <b>Mercury Wanderer: a study of a medieval burial</b> . . . . .	521
<b>I. Yu. Lapshina</b> ( <i>Volgograd, Russian Federation</i> ). <b>The Problem of Tinibek's Reign.</b> . . . .	547

## THE NORTHERN CAUCASUS, NORTH BLACK SEA REGION AND THE CRIMEA

<b>L. V. Yavorskaya</b> ( <i>Moscow, Russian Federation</i> ). <b>Concentrations of Animal Bones in the Cities of the Golden Horde: main finds, species, anatomical set</b> . .	553
<b>V.A. Babenko</b> ( <i>Stavropol, Russian Federation</i> ). <b>Localization of Finds from the Gashun-Usta Stow (Stavropol Governorate, 1890) and the Delimitation of the Golden Horde Possessions in the Central Ciscaucasia</b> . . . . .	569
<b>Yu. V. Zelenskiy</b> ( <i>Krasnodar, Russian Federation</i> ). <b>Finds of Polovtsian Stone Sculptures as a Source for the Study of Geography of Polovtsian Nomadic Camps in the Kuban Steppe</b> . . . . .	585
<b>L. M. Noskova</b> ( <i>Moscow, Russian Federation</i> ). <b>Adygean Pottery from the Archaeological Sites of the 13<sup>th</sup>—15<sup>th</sup> Centuries AD from the Collections of the State Museum of Oriental Art</b> . . . . .	589
<b>A. V. Dmitriev</b> ( <i>Novorossiysk, Russian Federation</i> ), <b>E. I. Narozhniy</b> ( <i>Armavir, Russian Federation</i> ). <b>Two Burials of Nomadic Warriors of the 13<sup>th</sup>—14<sup>th</sup> Centuries from the North-Eastern Black Sea Region (to the history of the formation of the complex of weapons of the Golden Horde)</b> . . . . .	599
<b>A. N. Maslovskiy</b> ( <i>Azov, Russian Federation</i> ). <b>The Topography of Necropolises in the Golden Horde Azak, and their Impact on the Urban Planning</b> . . . . .	641
<b>A. P. Minaev, N. I. Iudin</b> ( <i>Azov, Russian Federation</i> ). <b>New Data on the Historical Geography of the Golden Horde Settlements of the Lower Don and the North-Eastern Azov Sea Region</b> . . . . .	657
<b>E. E. Kravchenko</b> ( <i>Donetsk, Ukraine</i> ). <b>Medieval Settlements on the Territory of Donetsk Steppes</b> . . . . .	669
<b>V. P. Kirilko</b> ( <i>Simferopol, Crimea</i> ). <b>Cult Architecture of the Crimea in the Golden Horde Epoch: E. D. Zilivinskaya's Version</b> . . . . .	691
<b>S. G. Bocharov</b> ( <i>Kazan, Russian Federation</i> ). <b>Historical Geography of the Crimean Territories of the Genoese Gazaria (1275—1475)</b> . . . . .	741
<b>S. V. Dyachkov</b> ( <i>Kharkiv, Ukraine</i> ). <b>The Consul's Residence of Genoese Fortress Chembalo of 14<sup>th</sup>—15<sup>th</sup> Centuries (by archaeological excavations in 1999—2008)</b> . . . . .	771
<b>L. Bacumenco-Pîrnău, L. Bejenaru, S. Rafailă-Stanc</b> ( <i>Iași, Romania</i> ). <b>Animal Food Resources in the Golden Horde Period. Case Study: Old Orhei (Republic of Moldova)</b> . . . . .	791
<b>Abbreviations</b> . . . . .	804

**С. И. Валиулина**

**Svetlana Valiulina.** Candidate of Historical Sciences. Kazan (Volga Region) Federal University<sup>1</sup>.

**Валиулина Светлана Игоревна.** Кандидат исторических наук. Казанский (Приволжский) федеральный университет.

**E-mail:** svaliulina@inbox.ru

**Address:** <sup>1</sup> Kremlevskaya St., 18, Kazan, 420008, Russian Federation

## Золотоордынский Биляр

**Keywords:** Golden Horde, Bilyar town, Golden Horde Bilyar, 1240s — middle of the 14<sup>th</sup> century, material culture, ceramics

**Ключевые слова:** Золотая Орда, Билярское городище, золотоордынский Биляр, 40-е гг. XIII — середина XIV вв., материальная культура, керамика

*S. I. Valiulina*

### **The Golden Horde Bilyar**

The article presents the results of the first studies on one of the early Mongol towns in Eastern Europe — the Golden Horde Bilyar. Rescue excavations on the site were carried out by the expedition of Kazan State University in 1994—1998. The researchers established that the town originated from scratch, almost out of touch with the pre-Mongol cultural tradition. The rich material culture of the site illustrates the initial stage in cultural development of the Golden Horde in the Middle Volga region, and its main ethno-cultural components based on pottery and stucco ceramics. Highly artistic works illustrate the conquerors' progress into the Middle Volga area. Products by masters from Central Asia and the Middle East, together with numismatics data, specify the period of existence of this town: 1240s — first half of the 14<sup>th</sup> century.

*С. И. Валиулина*

### **Золотоордынский Биляр**

В статье представлены результаты первых исследований одного из ранних монгольских городов в Восточной Европе — золотоордынского Биляра. Спасательные раскопки памятника были осуществлены экспедицией Казанского государственного университета в 1994—1998 гг. В результате исследований установлено, что город возник на пустом месте, практически вне связи с домонгольской культурной традицией. Богатая материальная культура памятника иллюстрирует начальный этап сложения культуры Золотой Орды в Среднем Поволжье и основные ее этнокультурные составляющие по материалам гончарной и лепной керамики. Высокохудожественные произведения представляют маршрут завоевателей в их движении до Средней Волги. Изделия мастеров Средней Азии и Ближнего Востока вместе с данными нумизматики конкретизируют время существования города: 40-е гг. XIII в. — первая половина XIV в.

В течение 30 лет Билярская экспедиция Казанского университета осуществляет микрорегиональное исследование в центральной части Западного Закамья, изучая памятники Билярской агломерации в широком хронологическом диапазоне — от домонгольского времени до периода Казанского ханства: Билярское городище (Valiulina

2014; 2016a), Горкинское VIII селище (Валиулина, Галкина, Нуретдинова 2011), золотоордынский Биляр — Билярское III селище и Торецкое городское поселение (по двум последним памятникам существует довольно значительная библиография). Общая исследованная площадь составляет более 7 000 м<sup>2</sup>.

■ The study was supported by the Russian Foundation for Basic Research, grant no. 16-06-00453 "Craft Biliarska monocentric agglomeration according to the natural scientific methods" ■ Статья подготовлена при финансовой поддержке Российского фонда фундаментальных исследований, грант № 16-06-00453 «Ремесло Билярской моноцентрической агломерации по данным естественнонаучных методов».

© С. И. Валиулина, 2019.

Комплексное исследование памятников узкого микрорегиона северо-западнее Билярского городища, последовательно сменяющих друг друга на протяжении нескольких столетий, дает уникальную возможность представить реконструкцию исторического ландшафта от домонгольского времени до конца XV в., обнаружить трансформации в типе расселения, своеобразие формирования и динамику развития городской культуры в каждый исторический период. Все эти факторы развития Билярского микрорегиона в большей степени обусловлены широким спектром процессов межкультурного взаимодействия на протяжении XIII—XV столетий (Валиулина 2009).

Ареалообразующий центр региона — Билярское городище, обеспечивший высокую концентрацию поселений и высокую плотность населения в своей округе в домонгольское время, не пережил монгольского разорения. Итоги полевых исследований на всех 44 раскопах городища на площади около 20000 м<sup>2</sup> — материалы и данные стратиграфии — однозначно определяют время гибели города в 1236 г. и показывают полное отсутствие свидетельств его возрождения в золотоордынское время (Халиков 1976: 45; 1994; Халиков, Валиулина 1984: 176; Хузин 1988; 1991; 1995; Валиулина 2000: 273).

Значительная часть болгарских городов во второй половине XIII в. не была восстановлена и разделила судьбу Биляра. По данным Р.Г. Фахрутдинова, из 93 домонгольских городских центров в золотоордынский период продолжили жить только 17 (Фахрутдинов 1990); из этого числа должны быть исключены Билярское городище и Сувар, таким образом, возродившиеся города составляют всего 16,1%. Новых городов, возникших на болгарских землях в период Золотой Орды, отмечено всего 14. Этот состав дополняет золотоордынский Биляр — Билярское III селище (Валиулина 1997; 2000).

Билярское III селище было открыто Р.Г. Фахрутдиновым разведками в 1964 году (Фахрутдинов 1975: 101, № 273, 274), в «Археологическую карту Татарстана» оно вошло объединенно с Билярским II селищем, под одним номером, с обозначением общей территории (Археологические памятники... 1990: № 433). А.Х. Халиков отождествлял золотоордынский Биляр со II—III Билярскими селищами, руководствуясь, прежде всего, обширной общей площадью (по его мнению около 2,5 млн. м<sup>2</sup>) и определял время его существования до середины XIV в. (Халиков 1994: 84—85). В полной

мере такой статус памятника и его хронология были доказаны в результате проведения широкомасштабных полевых исследований (Валиулина 2000). Памятник расположен в Алексеевском районе Татарстана — за северо-западной окраиной современного села Билярск и в 1,5 км севернее укрепленного Билярского городища, между правым берегом речки Билярка и левым берегом реки Малый Черемшан. Площадь памятника распахивается (рис. 1).

В 1971 году на северо-восточной окраине селища жителем с. Билярск был найден клад из 38 серебряных монет первой половины XIV в. (Федоров-Давыдов 2003: 156), позднее были обнаружены еще 3 монеты XIV в. (Халиков 1976: 33). Определение монет клада выполнено Д.Г. Мухаметшиным (Валиулина 2001: прилож. 1).

В 1981—1982 годах Н.А. Кокорина рекогносцировочными раскопами площадью 32 м<sup>2</sup> исследовала северо-восточную окраину селища по левому берегу р. Малый Черемшан (Кокорина 1982; 1983; 1984: 152).

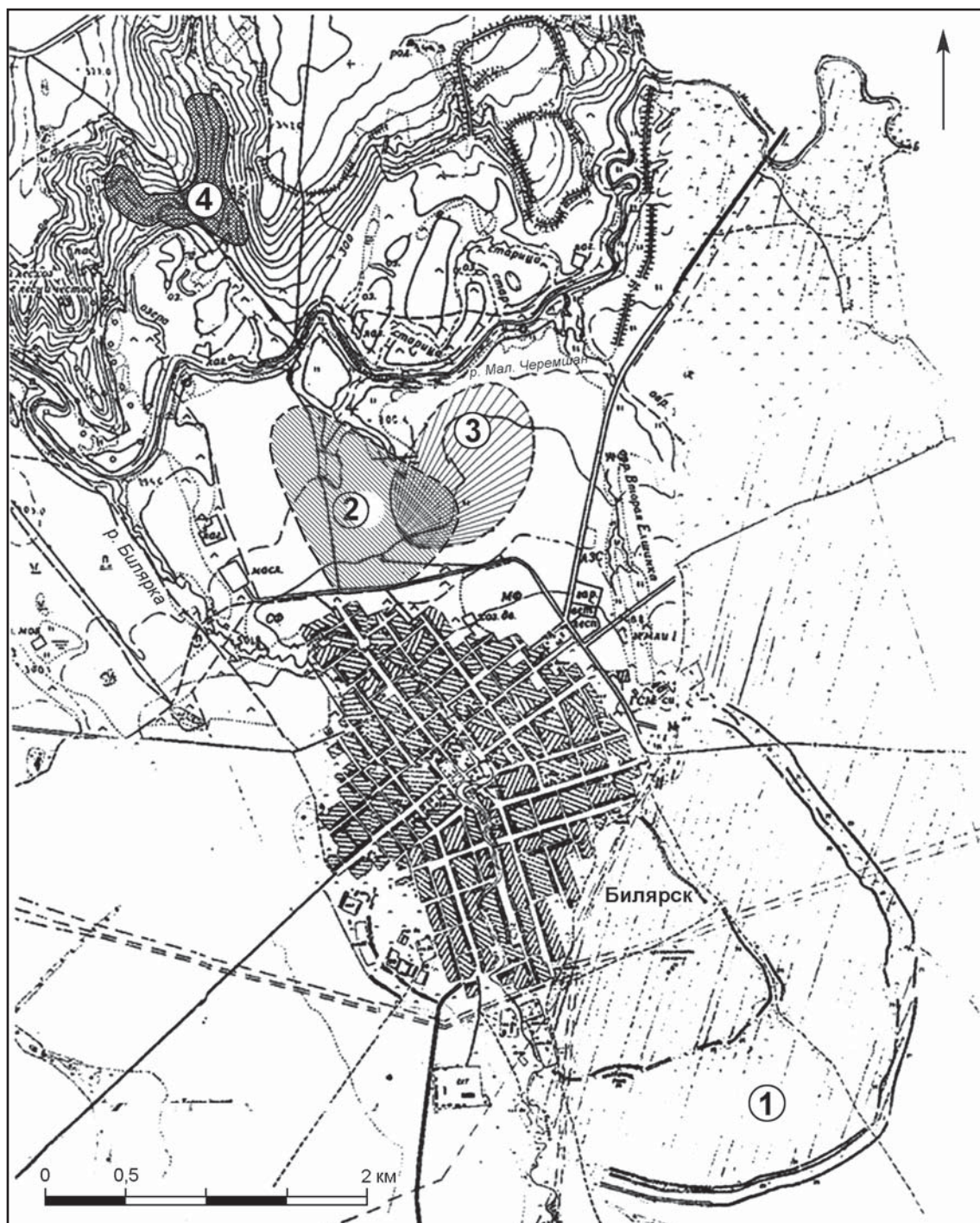
В 1994 году при строительстве дороги из села Билярск в урочище «Святой ключ» оказалась уничтоженной значительная часть территории памятника — на площади 107600 м<sup>2</sup> культурный слой был срезан бульдозерами до материка (рис. 2).

Строительные работы удалось остановить, как показали последующие раскопки, на самой северо-западной границе золотоордынского города. Охранно-спасательные исследования в течение 1994—1999 гг. осуществлялись экспедицией Казанского университета, общая исследованная площадь составила 978 м<sup>2</sup>, в том числе 148 м<sup>2</sup> в 1995—1996 гг. — совместно с отрядом Самарского музея им. П.А. Алабина (руководители А.Ф. Кочкина, Д.А. Сташенков).

В первый год полевых работ четырьмя раскопами общей площадью 396 м<sup>2</sup> были обнаружены многочисленные и яркие материалы, получены сведения о топографии памятника, его сопряженности с рельефом, установлены западная и северо-западная границы, определена мощность культурного слоя, особенности стратиграфии и осознаны колоссальные масштабы утрат (Валиулина 2000).

Кроме раскопок, были проведены разведочные работы — шурфовка по маршруту продолжения строительства дороги в западном направлении до опушки леса, площадь шурфов составила 168 м<sup>2</sup>. На всем маршруте было найдено всего несколько мелких фрагментов гончарной и лепной средневековой керамики. На самой опушке леса, у южно-





**Рис. 1.** Схема расположения памятников северо-западной округи Биларского городища. 1 — Биларское городище; 2 — Биляр золотоордынский (Биларское III селище); 3 — Биларское II селище; 4 — Торецкое поселение (по Валиулина 2008: рис. 2, с дополнениями).

**Fig. 1.** Scheme of location of monuments of the north-western district of Bilyar city. 1 — Bilyar; 2 — Golden Horde Bilyar (Bilyar III settlement); 3 — Bilyar II settlement; 4 — Toretское settlement (after Валиулина 2008: рис. 2, with additions).

го откоса дороги по концентрации керамического материала выявлено местонахождение срубной культуры.

В 1995—1996 гг. у северо-восточного края полотна дороги работы велись совместным отрядом Казанского университе-

та и Самарского музея им. П. А. Алабина. Раскопами 5 и 6 общей площадью 148 м<sup>2</sup> (руководители С. И. Валиулина, Е. А. Беговатов) исследованы жилые постройки, хозяйственные сооружения и получена интересная коллекция предметов материальной культуры.



**Рис. 2.** Золотоордынский Биляр — Билярское III селище, центральная часть, июль 1994 г. Строительный котлован дороги. Вид с севера, с горы Балингуз (фото А.Г. Фролова).

**Fig. 2.** Golden Horde Bilyar — Bilyar III settlement, central part, July 1994. Construction pit of the road. View from the north, from the mountain Balynguz (photo by A. G. Frolov).

В 1998 году в северо-западной пойменной части Билярского III селища раскопаны 7 и 8 площадью 100 м<sup>2</sup> и 80 м<sup>2</sup> (руководитель С.И. Валиулина) установлено полное отсутствие сооружений при наличии аморфного культурного слоя — слабо переработанной погребенной почвы с минимальным количеством материала — мелких осколков костей животных и керамики. Таким образом, были установлены западная и северная границы Билярского III селища, которые определялись рельефом — оврагами и низинной пойменной местностью правого берега реки Билярки на западе и левого берега реки Малый Черемшан на севере. Пойменные луга, очевидно, использовались в хозяйственной деятельности населения города.

Юго-западнее, за речкой Биляркой (левый приток р. М. Черемшан), на её левом берегу при рытье траншей канализации Билярского отделения Алексеевского молокозавода обнаружены остатки мусульманского могильника, возможно, связанного с Билярским III селищем (Археологические памятники 1990: 56). Еще один могильник мог находиться на северо-восточной окраине памятни-

ка, где в обрыве левого берега реки Малый Черемшан А.В. Худяковым в 1999 г. выявлены обнажения погребений.

Что касается южной окраины Билярского III селища, то она, вероятно, пострадала еще ранее, при строительстве дороги на маслозавод, здесь нет плавного, как на северной окраине, перехода от высокой концентрации объектов и сооружений, что демонстрировал строительный котлован 1994 г., к разреженной застройке окраины. Южная граница золотоордынского Биляра не выходит за пределы дороги на маслозавод, вдоль северной околицы села Билярск. В 1998 г. южнее — от дороги до села и на его северной окраине, нами проведены наблюдения с зачисткой профилей траншей под трубы газификации села, в результате установлено отсутствие культурных отложений ранее XVIII—XIX вв.

Неопределенной остается восточная граница памятника и, соответственно, не может быть названа его общая площадь, тем более, численность населения. Значительный участок в этом районе занят летным полем. В восточной и юго-восточной части золотоордынский Биляр «накладывается» — перекрывает



раннее Билярское II селище первой половины XI века (Валиулина, Беговатов 1999: 106). В 1999 г. в восточной части селища на площади 86 м<sup>2</sup> исследованы производственные объекты (руководитель Е. А. Беговатов при участии автора).

**Раскоп № 1** 1994 г. площадью 20 кв<sup>2</sup> был заложен на расстоянии 1100 м от северо-западной окраины современного села на непо тревоженной строительством дороги площади и примыкал к полотну дороги с северо-запада (Валиулина 1995). Раскоп был ориентирован с севера на юг. Стратиграфия: дерн — 5—8 см, под ним слой темно-серого рыхлого грунта — до 40 см, примерно 25 см из них переработано пашней, затем идет погребенная почва — темно-коричневый плотный суглинок. Материк — глина желтого цвета. Никаких сооружений, конструкций на раскопе не обнаружено. Находки раскопа № 1 — мелкие немногочисленные фрагменты керамики, осколки костей животных, несколько обломков железных предметов и железный ключ (рис. 3: 17; рис. 5: 13) от цилиндрического навесного замка типа VI широкого времени бытования — вторая половина XII — начало XV веков (Колчин 1958: 162). Отсутствие объектов на раскопе, скудость находок указывает на то, что данный участок являлся окраиной поселения. Памятник в этом районе ограничивается пологим склоном оврага.

**Раскоп № 2** был разбит на расстоянии 31 м в юго-восточном направлении от первого раскопа на северном краю строительного котлована. Площадь раскопа составила 316 кв.<sup>2</sup> Работы были начаты общей зачисткой на уровне третьего штыка (верхние слои культурного слоя оказались срезаны бульдозером). На глубине 45—50 см от современной поверхности на фоне погребенной почвы выявились пятна сооружений: жилой постройки № 1, хозяйственных ям № 2—7, столбовых ямок.

Постройка площадью 18 кв.<sup>2</sup> имела столбовую конструкцию — сохранились следы столбовых ям с обугленным древесным тленом вдоль западной стены. Внутри жилища, ближе к юго-восточному углу, зафиксированы остатки очага — обломки обожженного кирпича и пятно прокала на земляном полу, диаметром около 1 м, рядом лежали крупные камни розового песчаника, кирпичи, куски глиняной обмазки, осколки керамических труб. В северной части постройки на глубине 165 см от современной поверхности располагался погреб. Близко подходящие грунтовые воды обеспечили хорошую сохранность органических материалов, на-

ходившихся в подвале: соломенную подстилку на дне, пучки толстых ниток, обрывки плетеной веревки (рис. 4: 11), скопление обугленных зерен пшеницы. В засыпи обнаружено обилие костей животных (1216 ед.), керамики, угля, обломки битого кирпича, щебень, куски глиняной обмазки. Вещевой комплекс землянки содержит следующие индивидуальные находки: шарнирные ножницы (рис. 3: 20), 6 глиняных пряслиц (5 из которых биконической и 1 — овальной в сечении формы с ямочными вдавлениями по всей поверхности (рис. 3: 1), 3 обломка сланцевых точильных брусков, осколок венчика стеклянного бесцветного сосуда высокого качества, сильно коррозированные обломки железных предметов, 3 железные крицы, ключ от навесного замка типа B1 по новгородской типологии, идентичный ключу с раскопа № 1 (рис. 3: 18; рис. 5: 14). Обращает на себя внимание железный нож с двумя бронзовыми пластинками-упорами подтреугольной формы, ограничивающими муфту у основания рукояти (рис. 3: 8; 5: 8). Интересен состав поливной керамики, относящейся к комплексу жилища. В засыпи обнаружено 2 фрагмента архитектурной мозаичной плитки на кашинной основе с ультрамариновой глазурью, 10 осколков поливной кашинной посуды: 3 фрагмента сосуда закрытой формы (типа альбарелло) с двусторонней бирюзовой прозрачной поливой и темно-зеленой подглазурной росписью; край чаши с отогнутым венчиком с черным линейным орнаментом под бледной бирюзовой поливой, с крупными синими точками по венчику; 1 осколок чаши на поддоне с мелким синим орнаментом на белом фоне и фрагмент закрытого сосуда с полихромным рисунком под прозрачной поливой. Редкой находкой является осколок селадона с подглазурным рельефом.

Хозяйственные ямы округлой и овальной формы, расположенные, в основном, в западной части раскопа, удалось исследовать на сохранившуюся глубину в 3—20 см. Исключение составляла яма № 4, достигавшая глубины 80 см от уровня выявления. В заполнении ямы найдены обломки камней, кирпичей, более 30 осколков костей животных, единичные фрагменты керамики, глиняное биконическое пряслице, фрагмент цилиндрического замка (рис. 3: 14; 5: 3), обломки других железных предметов. Вещевой материал, происходящий со дна ям № 2, 3, 5—7, весьма незначительный, потому определить характер и назначение этих сооружений сложно.

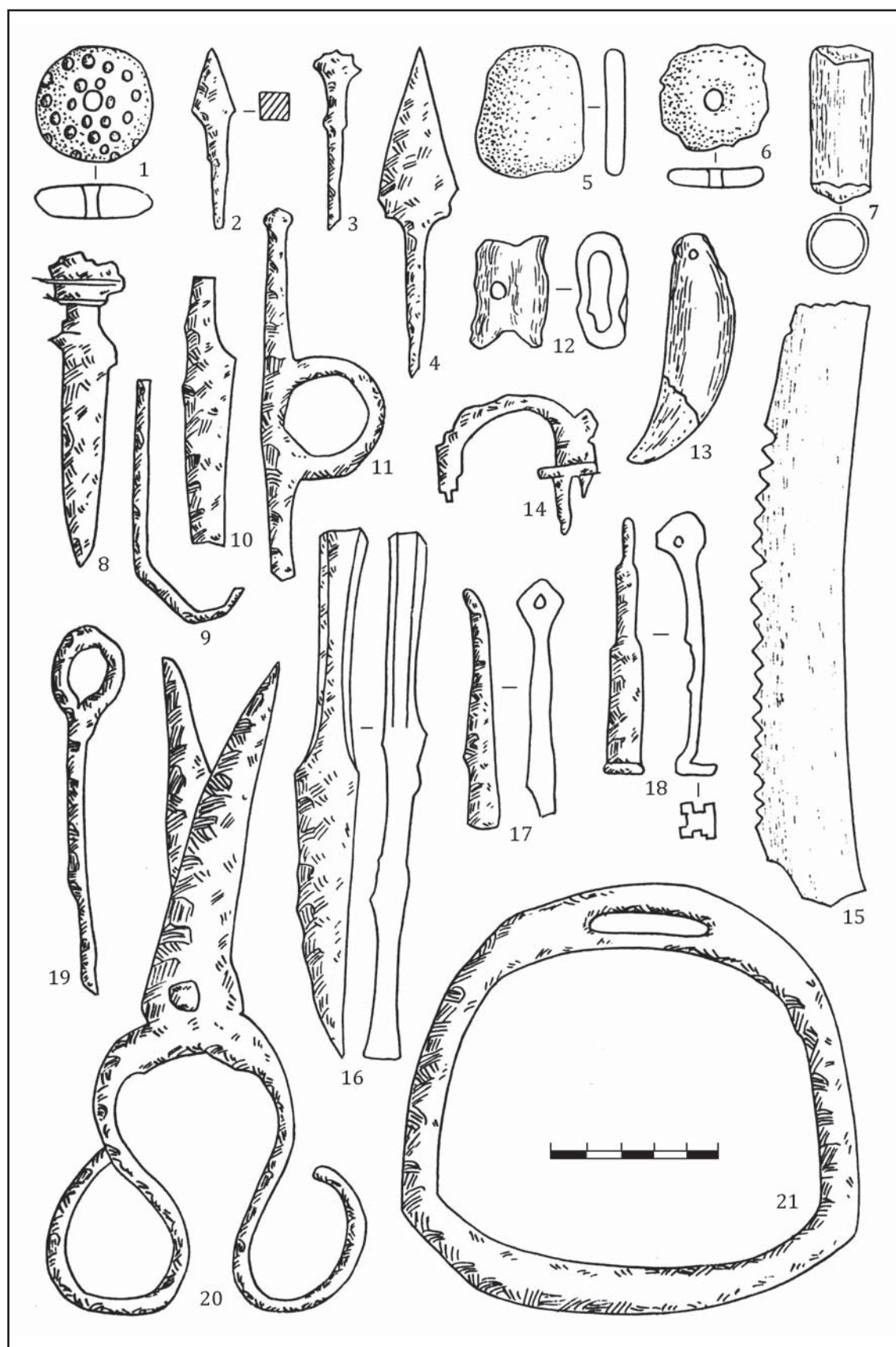


Рис. 3. Индивидуальные находки 1—4 раскопов Билярского III селища.

Fig. 3. Individual finds of excavations 1—4 of Bilyar III settlement.



Рис. 4. Индивидуальные находки Билярского III селища.

Fig. 4. Individual finds of the Bilyar III settlement.

Яма № 3, неправильной формы, со следами прокала, является, возможно, остатком открытой печи. Она оказалась плотно заполненной кирпичным щебнем, кусками камня, обмазки; здесь же обнаружены единичные фрагменты керамики, раковины речных моллюсков. Индивидуальные находки из других хозяйственных ям немногочисленны: 2 глиняных биконических пряслица (рис. 4: 10), астрагал-лощило (рис. 4: 6)

и железный черешковый массивный наконечник стрелы ромбовидной формы без упора (рис. 3: 4). Стрелы подобной формы были широко распространены на средневековых памятниках Восточной Европы, в древнерусских, болгарских и кочевнических древностях (Кравченко 1986: 93, рис. 33: 4; Иванов, Кригер 1988: 9, рис. 1; Казаков 1993: 121, рис. 5: 1, 2). Четыре столбовые ямки диаметром 30—40 см (одна из них прорезает





**Рис. 5.** Металлические изделия Билярского III селища: 1 — медь; 2—14 — железо.

**Fig. 5.** Metal products from Bilyar III settlement: 1 — copper; 2—14 — iron.

яму № 7) не обнаруживают конструктивной взаимосвязи.

**Раскоп № 3** заложен в 60 м юго-восточнее раскопа № 2. Исследуемая площадь составила 60 м<sup>2</sup>. В этом районе, как и на большей площади строительства, культурный слой был уничтожен полностью, погребенная почва также была срезана вся до материковой глины. Зачистка выявила пятна от трех оставшихся ям.

Яма № 1 имела подпрямоугольно-округлую форму (3,60×2,30 м), вытянутую с восто-

ка на запад. Темно-коричневый рыхлый грунт заполнения насыщен костями животных, осколками керамики, камня, углем. Кроме массового материала, найдены следующие предметы: железные — обломок черешкового наконечника стрелы с упором для древка и плоским линзовидным в сечении пером (рис. 3: 3), гвозди (рис. 5: 5, 6), пробой (рис. 3: 19; 5: 11), накладка со штырьками, крючок (рис. 3: 9; 5: 10); костяные — астрагал с отверстием (рис. 3: 12; 4: 7), костяная полированная трубочка (рис. 3: 7; 4: 8); глиняные —



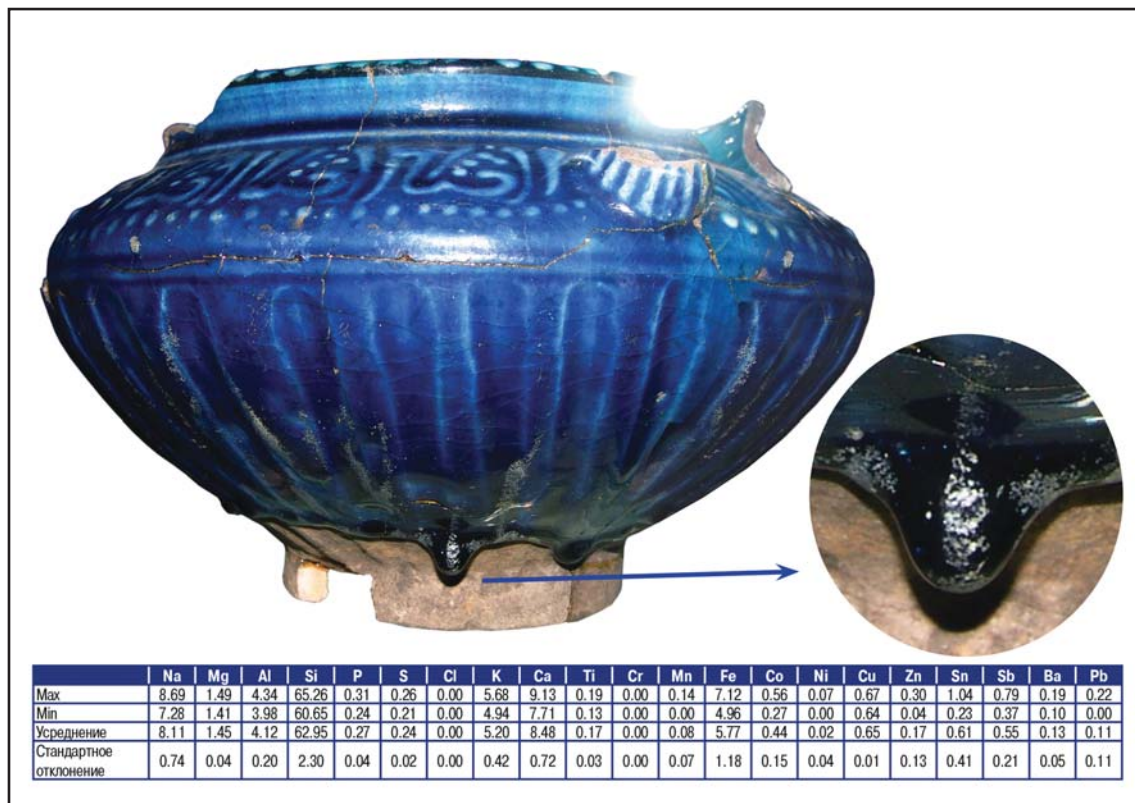


Рис. 6. Гулябдан (1) и результаты анализа его глазури (2).

Fig. 6. Gulabdan (1) and the results of his glaze analysis (2).

лощило из стенки кругового сосуда (рис. 3: 5), верхняя часть сероглиняного сфероконауса (рис. 4: 9), тип II.1.1 (Нуретдинова 2011), полная аналогия известна в Двине (Kalantaryan et al. 2009: 130, fig. 42: 3).

Из ямы №1 происходят великолепные образцы средневековой парадной посуды. Раньше других был обнаружен развал кашинной вазы «гулябдан» с бирюзовой и ультра-мариновой глазурью. Находку удалось почти полностью реставрировать (рис. 6). По форме — это крупный сосуд на кольцевом поддоне с широким выпуклым туловом и невысокой шейкой чуть раструбом. Диаметр венчика — 19 см, высота венчика — 1,8 см, наибольший диаметр тулова — 26 см, высота сосуда — 15,5 см, диаметр поддона — 11 см, высота поддона — 2 см, толщина черепка — 0,6—0,7 см. Сосуд, как и его ближайшие аналоги, был изготовлен в алебастровой форме. Характерной деталью «сосудов для розовой воды» являются конусовидные налесты с вертикальным рифлением — сохранилось 3. Внешняя поверхность гулябдана, кроме того, украшена рельефными горизонтальными линиями: одной — низ шейки, и двумя — ребро тулова. На плечики нанесен штампованный эпиграфический орнамент — арабская

надпись из повторяющихся слов «икбаль» — успех, дополненная декоративными точками. Нижнюю часть сосуда оформляют 36 рельефных удлиненных фестонов. Вазы с широким выпуклым туловом и рельефными конусовидными выступами на верхней внешней поверхности известны на средневековых памятниках Ирана, Средней Азии, Золотой Орды, Руси (Wade Haddon 2013: 105, fig. 10; Пугаченкова 1960: 197; Булатов 1972: 273; Абызова 1981: 296; Гражданкина, Ртвеладзе 1971: 129; Самашев, Кузнецова, Плахов 2008: 191, 207, 211; Масловский 2006: 427, рис. 46: 5, 6; Коваль 2010: 69, ил. 10: 1; 32: 1, 2; 37: 3).

Кашинное тесто и глазурное покрытие гулябдана аналогичны кашину и поливе иранского сосуда типа альбарелло с XXXVIII раскопа домонгольского Билярского городища. Иранским поливным сосудам XII—XIII вв., особенно с кобальтовой кроющей глазурью, присуща своеобразная декоративная деталь — густая глазурь щедро покрывает внешнюю поверхность сосуда, не доходя до поддона, и нависает над ним тяжелыми каплями (Fehervari 2000: 100, no 108, 109; 108, no 126; 106, no 122). Гулябдан Билярского III селища также отмечен подобным художественным приемом (рис. 6: 1).



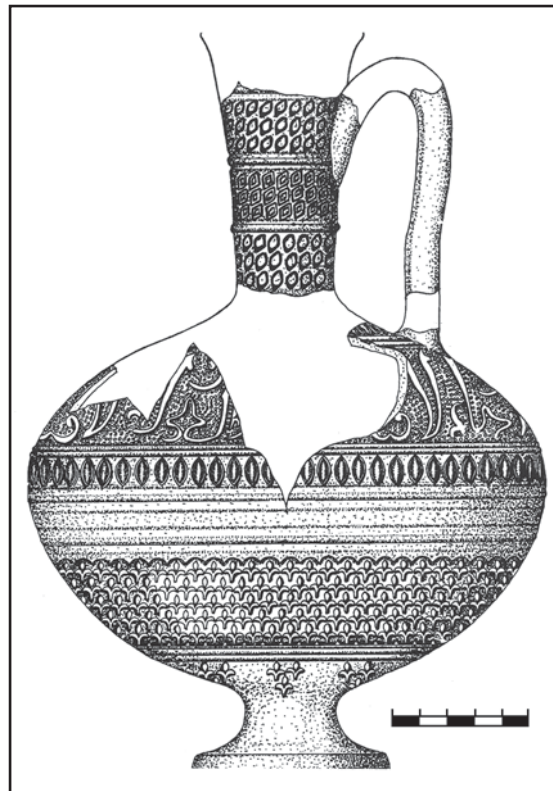
**Рис. 7.** Чаша с полихромной подглазурной росписью и рельефом.

**Fig. 7.** Bowl with polychrome underglaze painting and relief.

Методом сканирующей электронной микроскопии (аналитик А. А. Трифонов) существенно откорректированы полученные ранее результаты рентгено-флуоресцентного анализа поливы (Валиулина 2000: таб.1, № 6), установлено, что поверхность билярского гульбадана покрывала натриевая золистая глазурь с высоким содержанием соединений калия и кальция, большим количеством красителя — оксида кобальта, что в присутствии заметной концентрации цинка указывает на иранское происхождение кобальтового сырья (рис. 6: 2). Кобальт и цинк встречаются вместе в различных минеральных формах. Одним из вероятных источников этих минералов, использовавшихся в средневековье, считаются окрестности Тебриза, положительная корреляция кобальта и цинка отмечена также в стекле и глазурях Самарры на севере Ирака (Robertshaw et al 2010: 374).

Состав соответствует химии глазури иранских сосудов из гончарной мастерской предмонгольского времени в центре Билярского городища (Valiulina 2019: Tab.1: 262/19) и в стекле ближневосточных бус Болгара (Valiulina 2018: 170, Obr. F84).

Истоки сосудов подобной формы, видимо, следует искать в Иране. Гёза Фехервари опубликовал небольшой открытый сосуд на поддоне с тремя рельефными наклепами-ручками и коротким носиком, покрытый прозрачной светло-зеленой глазурью снаружи и желто-зеленой внутри. Автор сообщает о находках таких сосудов, в том числе, подписного, в Иране (Нишапур), Сирии, Афганистане, Средней Азии XII—XIII вв. и предполагает короткий период их производства после монгольского нашествия (Fehervari 2000: 84—85, по 86). Ранними образцами сосудов с наклепами-шишечками в Среднем Поволжье являются находки в Болгаре: фрагмент ка-



**Рис. 8.** Кувшин со штампованным орнаментом.

**Fig. 8.** Jug with stamped ornament.

шинной стенки с наклепом и люстровой росписью (Полубояринова 2008: 74) и фрагмент стенки сосуда из светло-красной глины с ребристым наклепом и с желто-зеленой двусторонней глазурью (БГИАЗ1009-779/270).

Следующий кашинный сосуд из ямы № 1 имеет плохую сохранность, которая, однако, позволила собрать почти половину чашпиалы и в полной мере представить ее декор (рис. 7). Чаша диаметром 19 см, высотой 8,8 см, на поддоне диаметром 7 см и высотой 1,5 см, черепок кремового цвета, песчанистый, 0,5 см толщиной. Чаша относится к самой распространенной и многочисленной группе золотоордынской кашинной керамики с бесцветной прозрачной поливой, подглазурной полихромной росписью и подглазурным рельефом (Булатов 1968: 99). Рельеф декора выполнен белым ангобом. На внутренней стороне чаш-пиал этой группы не прослежено ни одной устойчивой орнаментальной схемы. Орнамент билярской чаши также является примером «системы бесконечного разнообразия ограниченного числа элементов». Анализ кашинной основы пиалы селища (Валиулина 2000: табл. 1, а. № 1) показывает, что в сравнении с кашинном с бирюзовой и ультрамариновой поливой здесь мы имеем пониженное



Рис. 9. Индивидуальные находки Билярского III селища.

Fig. 9. Individual finds of the Bilyar III settlement.

содержание кремнезема, большее количество глины, извести. Этот образец занимает по составу промежуточное положение между кашинным тестом с бирюзовой и ультрамариновой поливой (Валиулина 2000: табл. 1, а. № 3, 5) и основой сосуда с люстровой росписью (Валиулина 2000: табл. 1, а. № 2), приближаясь к самаркандским образцам (Гражданкина 1971: 132, табл. 1) и кашинной керамике из мастерской Селитренного городища (Шляхова 1980: 76). Таким образом, можно предположить как золотоордынское, так и среднеазиатское-самаркандское происхождение чаши с Билярского III селища. Кроме развала рассмотренной чаши, в яме № 1 найдено еще 13 фрагментов от других сосудов с бесцветной прозрачной поливой, подглазурной росписью ангобом и полихромными красителями, 1 фрагмент с монохромной двусторонней бирюзовой глазурью и 9 мелких фрагментов ильханского люстра (рис. 9: 5).

Завершает обзор парадной посуды из ямы № 1 сероглиняный кувшин со штампованным орнаментом (рис. 8). Изящной формы сосуд имел следующие основные размеры: высота — примерно 30 см, диаметр тулова — 19 см, диаметр подставки — 7,5 см. Поверхность украшена мелким штампованным рисунком в виде частых рядов ромбиков и трилистников. Основной орнаментальный пояс располагался на плечиках — эпитафический орнамент с растительными мотивами чередовался с фигурными медальонами. К сожалению, верхняя часть тулова утрачена, надпись не читается. Лишь по аналогии можно предположить уже знакомое слово — «успех». Подобные кувшины известны в коллекциях Нового Сарая (Федоров-Давыдов 1976: 160—161, илл. 123; 124), Сарайчика (Агапов, Кадырбаев 1979: 190; Самашев, Кузнецова, Плахов 2008: 50, 162—163) и других памятников.



Ввиду практически полной гибели исследуемой части памятника чрезвычайно трудно определить характер и назначение объектов, связанных с изученными ямами. Одно бесспорно — дорогая праздничная посуда покоилась в засыпи ямы целой и пострадала под ножом бульдозера. В древности была разбита только пиала с люстровой росписью. Можно лишь предположить, что яма №1 раскопа №3 являлась погребом или тайником, где хранилась или была спрятана парадная посуда. Какому сооружению или жилищу принадлежал погреб, уже никогда не узнать. В заполнении ямы, кроме прочих находок, было выявлено более 40 осколков керамических труб.

В отвале грунта, сдвинутого строительством, в непосредственной близости от ямы №1, вместе с отдельными фрагментами сосуда с ультрамариновой и бирюзовой поливой была сделана редкая находка, которую, с определенной долей вероятности, можно связать с комплексом ямы №1. Костяная обойма являлась деталью наборного пояса и представляет собой плоскую коробочку прямоугольной формы (30×33×5 мм) с овальными боковыми прорезями для ремня и овальной петлей-дужкой внизу, которая у основания оформлена фигурной скобочкой (рис. 9: 1). Обратная сторона обоймы — гладкая, без орнамента. На лицевой стороне в технике пропиленной резьбы выполнена сложная композиция: оставлена узкая рамка по периметру и в заданное поле искусно вписано профильное изображение дракона. Дракон имеет удлинённую морду с достаточно выразительным глазом, развевающуюся гриву, плавник, змееподобное туловище, покрытое чешуей, показанной рядами мелких резных треугольников и кружков, 2 отростка — лапы (?), один из них обломан — правая часть изображения утрачена. Вся фигура опирается на раздвоенный хвост типа рыбьего или задние лапы. Композицию дополняют расположенные по углам декоративные детали в виде округлых и полукруглых сквозных фигурных прорезей.

Остатки поясов с прямоугольными обоймами с петелькой внизу из твердых материалов — бронзы, серебра, железа, агальматолита, рога — являются довольно частыми находками в средневековых памятниках евразийских степей (Степи... 1981: 198, рис. 73: 31). Исследователи рассматривают эти пояса как пример сохранения глубокой традиции, сложившейся в древности, видимо, в районе равнинных степей, в том числе в таштыкских памятниках. В монгольское время эта традиция стала господствующей на всей

территории степей. Бляхи-обоймы такого облика известны в памятниках Башкортостана, Алтая (Гаврилова 1965: 73), Южной Сибири (Медведев 1982: 65), в Болгаре (Полякова 1996: 215, 221—222). Два экземпляра бронзовых обойм с фигурными петельками поступили в фонды ГОМРТ в составе коллекции А.Ф. Лихачева. Место находки обойм — Биляр или его окрестности (ГОМРТ, № 5427-41, 5427-100).

Являясь деталью богатой одежды, бляхи-обоймы часто украшались геометрическими или зооморфными изображениями, в том числе и фантастических животных — драконов (Кызласов 1983: 200). Обойма с Билярского III селища близка по материалу, форме и размерам костяным обоймам наборных поясов ундугунской культуры Восточного Забайкалья X—XV вв. (Кириллов 1983: 133, рис. 8). Но эти изделия украшал геометрический орнамент. По материалу, сюжету, композиции и технике исполнения билярская находка обнаруживает типологическую связь с костяными обоймами из Смоленска (Асташова 1993: 73).

М.Г. Крамаровский отмечает, что воинские («гвардейские») пояса с изображением драконов известны только по археологическим материалам из европейской зоны степей, куда они попадают вместе с первым поколением Джучидов уже в период 20—40-х гг. XIII в. и окончательно исчезают в самом начале XIV в. География находок ограничивается районами Поднепровья, Среднего Подонья и степного Предкавказья, Среднего и Нижнего Поволжья (Крамаровский 2000: 147, 157).

Билярская обойма, безусловно, представляет собой не только социально значимую престижную вещь, но и высокохудожественное произведение, которое может быть датировано не позднее начала XIV в.

На расстоянии 80 см севернее ямы №1 располагалась яма №2 почти правильной округлой формы, диаметром до 2 м. После второй выборки яма чуть сократила свои размеры, завершилась ровным материковым дном на глубине 1,5 м от уровня выявления. Заполнение ямы — рыхлая темно-серая супесь. Кроме массового материала — керамики, костей животных, угольков — обнаружены немногочисленные железные предметы: обломок черешкового наконечника стрелы с упором для древка (рис. 3: 3), деталь цилиндрического замка (рис. 3: 14; 5: 3), долото цельнометаллическое в виде граненого восьмиугольного стержня с лезвием на одном конце и обухом на другом (рис. 3: 16; 5: 12).

Яма № 3 (280×140 см) находилась в 80 см северо-восточнее ямы № 2, имела неправильную форму и располагалась вытянуто с запада на восток. После первой выборки яма в два раза сократилась, заполнение — темно-серая рыхлая супесь, по краям и ближе ко дну — пестроцвет (смесь материковой глины с супесью) — результат неоднократного оплыва глиняных стенок ямы. Индивидуальных находок немного: 6 фрагментов кашинной керамики (2 — с ультрамариновой двусторонней глазурью, 1 — с двусторонней бирюзовой и 3 — с бесцветной поливой полихромной подглазурной росписью и рельефом); пряслице из стенки лепного с примесью толченой раковины сероглиняного сосуда (рис. 3: 6); амулет из клыка медведя (рис. 3: 13). Выразительной находкой является псалий от удила типа II в виде кольца, соединенного со стержнем из круглого дрота с шишечками на концах (рис. 3: 11). А. Н. Кирпичников такие удила датирует X—XIII вв., отмечая, что наибольшего распространения они достигают в XII—XIII вв. (Кирпичников 1973: 16—17, табл. VI). Стержневые псалии известны в Новогрудке, в постройке рубежа XII—XIII вв. (Гуревич 1981: 74; рис. 60: 10), в Ярополче Залеском, в слое начала XIII в. (Седова 1978: 108, табл. 16: 6), 2 экземпляра происходят из Биляра, оба — случайные находки на городище (Культура Биляра 1985: табл. LXV: 4, 8). В яме № 3 был найден также бронебойный пирамидальный наконечник стрелы с короткой массивной головкой квадратного сечения (рис. 3: 2). Такие стрелы были широко распространены с X по XIV вв. (Медведев 1991: 83, табл. 25: 7, 18).

Из этого же объекта происходит обломок зеркала диаметром 7,4 см с вертикальным узким, подтреугольной формы бортиком высотой 3 мм по краю и петелькой-ручкой в центре. Вокруг ручки расположена окружность с зубчиками и растительным узором с цветами лотоса (рис. 4: 1). Орнаментальному мотиву зеркала близки изображения цветов лотоса на поливных чашах и архитектурной майолике золотоордынских памятников (Федоров-Давыдов 1976: рис. 83, 105). По классификации Г. Ф. Поляковой, зеркало относится к типу В-II-3 (Полякова 1996: 230, рис. 73: 2). Из Болгара происходят 2 экземпляра подобных изделий. Одно из них, идентичное билярскому (тоже обломок), хранится в фондах ГОМРТ (5363; АА 7-43). Билярское зеркало отличает низкий рельеф, нечеткость, «размытость» орнамента. Этот тип зеркал не имеет аналогов на других памятниках, кроме Болгара (Полякова 1996: 238). По результа-

там сканирующей электронной микроскопии билярское зеркало выполнено из оловянно-свинцовой бронзы: Cu — 64,27%, Sn — 17,92%, Pb — 14,36%. Концентрация основных элементов и их соотношения показывают, что химический состав отличается от состава зеркал Болгара (Хлебникова 1996: 272—273, табл. 1) и Торецкого городского поселения XV века (Валиулина 2004: 35; Valiulina 2017: 94).

В строительном отвале вблизи раскопа № 3 был найден пул Узбека 30-х годов XIV в. чеканки Сарая (определение А. Г. Мухамадиева).

**Раскоп 4**, расположенный на расстоянии 58 м юго-западнее раскопа 3, ближе к западной стенке строительного котлована, представлял собой участок зачистки после среза грунта бульдозером. На площади 48 м<sup>2</sup> не выявлены объекты, фиксировались только следы разрушения и массовый материал: фрагменты керамики, осколки костей животных, обломки железных предметов.

В 1995 году на расстоянии 70 м к востоку-юго-востоку от раскопа 4 и в 10 м от восточной границы строительного котлована дороги, на непотревоженной площадке, был заложен **раскоп 5** площадью 76 м<sup>2</sup> с целью изучения стратиграфии памятника, мощности и особенностей культурного слоя (Валиулина, Беговатов, Кочкина 1997). Раскопками установлено, что памятник однослойный, с мощностью культурного слоя 36—56 см. Объекты, сооружения и богатый вещевой материал раскопа 5 требуют отдельного специального исследования, в настоящей статье обращено внимание только на отдельные находки (рис. 15; 16), важные для общей датировки памятника.

Фрагменты иранских сосудов с люстровой росписью производства Кашана, имеющих узкие рамки бытования в пределах начала XIII или конца XII — начала XIII вв., обеспеченные надежными аналогиями и контекстом — стеклянными изделиями, прежде всего, фрагментами высококачественных ближневосточных сирийских и египетских сосудов с росписью эмалью и золотом второй половины XIII в., подтверждают датировку раннего монгольского города.

Следующий **раскоп 6** площадью 72 м<sup>2</sup> (Беговатов, Кочкина 1997) был заложен в 1996 г. на границе створа дороги в 15 м к северу-северо-западу от раскопа 5, в 6 м с северо-восточной стороны от дороги. На раскопе исследованы остатки сооружения земляночного типа и двух печей, хозяйственные и столбовые ямы (Беговатов, Кочкина 1997: 11). Как и в предыдущие годы, на раскопе 6



**Рис. 10.** Горн № 1 гончарной мастерской в восточной части Билярского III селища.

**Fig. 10.** Horn No. 1 of the pottery workshop in the eastern part of Bilyar III settlement.



**Рис. 11.** Горн № 2 гончарной мастерской в восточной части Билярского III селища.

**Fig. 11.** Horn No. 2 of the pottery workshop in the eastern part of Bilyar III settlement.

выделен только один хронологический горизонт второй половины XIII — XIV вв. По мнению руководителя раскопок, «в материалах явно преобладают вещи XIV века» (Беговатов,

Кочкина 1997: 37), при этом не представлена аргументация такой датировки.

В 1999 г. в восточной части селища на площади 86 м<sup>2</sup> исследованы производственные



объекты (руководитель Е. А. Беговатов при участии автора). Южную часть площадки раскопа занимал комплекс гончарной мастерской — два горна, общая для обоих горнов предгорновая яма и яма сырьевая. У западной стенки раскопа, частично уходя за его пределы, обнаружена яма 4, в заполнении которой обращают на себя внимание заготовки костяных предметов, вероятно, накладок на лук.

Горн № 1 (рис. 10) кирпично-глинобитный двухъярусный с выступающей топкой относительно к горнам ямного типа, внешний диаметр составлял 160 см, углублен в материк на глубину 144 см от условного «0». Нижняя камера имела диаметр 110 см при высоте 55 см с опорным столбом овального сечения в центре. Под печи диаметром 120 см был выполнен из сырцовых блоков и обмазан глиной, имел толщину 15 см и округлые продухи диаметром 6 см, расположенные двумя concentрическими кругами. Удалось зафиксировать 5 продухов внутреннего круга и 6 внешнего, внешний круг вплотную примыкал к стенке обжигательной камеры. Наземная часть горна — свод обжигательной камеры был, вероятно, глинобитным на жердевом каркасе, на что указывают следы выгоревших жердей по периметру основания обжигательной камеры и большое количество обмазки в развале горна. От каркаса сохранились, по меньшей мере, 8 столбовых ямок, аналогичных продухам пода. С западной стороны к нижней камере примыкал выносной топочный канал шириной 50 см, о его длине (45 см) можно судить по расположению плоских плит песчаника и известняка, закрывавших устье. И топочный канал, и предгорновая яма горна № 1 после завершения функционирования были перекрыты предгорновой ямой горна № 2 (рис. 10).

Горн № 2 (рис. 11) расположен на расстоянии 1 метра южнее горна № 1, имеет плохую сохранность. Развал горна обнаружен уже при снятии первого штыка. О его конструктивных особенностях можно лишь сказать, что это было наземное теплотехническое сооружение круглой формы, заглубленное в материковый грунт на 25—26 см, дно горна диаметром 140 см ограничено кирпичной кладкой стандартными кирпичами 25×25×6 см, поставленными на ребро и футеровано лекальными кирпичами 9×6×7 см. Лекальными кирпичами выложены и стенки топочного канала длиной до 120 см — от северо-западной стенки горна до предгорновой ямы, общей с горном № 2. Горны, как и другие объекты гончарной мастерской, относятся к одному стратиграфическому го-

ризонту. При этом очевидно несколько более позднее функционирование горна № 2. Судя по характеру боя и брака посуды из забутовки горна № 1, керамики в развале горна № 2 и стратиграфии заполнения предгорновой ямы, в горнах обжигалась разная продукция: в горне 1 — более грубая кухонная и тарная посуда, возможно, трубы (рис. 12: 5), а в горне 2 — тонкостенная, в основном малых форм, с тонким резным орнаментом всей поверхности и горизонтально срезанным краем венчика (рис. 13).

В 2000 году на расширенной площадке раскопа, исследующего ремесленный комплекс, выявлен еще один гончарный горн № 3, аналогичный горну 1, но лучшей сохранности (Беговатов 2001: 150).

Горны мастерской золотоордынского Биляра обнаруживают параллели с гончарными печами болгарских памятников (Васильева 1988: 143), в том числе с горнами первого типа гончарной слободы Билярского городища (Кокорина 1983: 55, 60, 62, 64). В то же время они близки гончарным комплексам древнерусских памятников, расположенных в верховьях Дона: это три горна первой половины XIII в. и один середины — второй половины XIII в. на поселении Монастырщина 5, горны второй половины XIII в. на поселении Яблоново (Гоняный, Кокорина, Свирина 1993: 149—150) и на поселении у с. Каменное в Липецкой области (Матвеева 1982: 99—103). Но самые близкие аналогии — два горна, работавшие рядом, с разделением специализации на кухонную и столовую посуду, с использованием жердевого каркаса, опорных кольшков вдоль основания стенок (горн 1) и по другим конструктивным признакам, обнаруживают с горнами гончарной мастерской середины — второй половины XIII века Горкинского VIII селища в трех километрах севернее Билярского III селища (Валиулина, Галкина, Нуретдинова 2012: 122—138). Как и Горкинский комплекс, билярская мастерская не содержит бытовых предметов, что позволяет предположить ее периферийное расположение на восточной окраине памятника, дистанцируясь от жилой застройки. Впрочем, говорить о восточной границе золотоордынского Биляра, как и о его площади, в настоящее время можно только предположительно, точные определения делать преждевременно — необходимы полевые исследования.

При осмотре полностью уничтоженно-го культурного слоя в результате строительства в 2005 г. ипподрома вдоль трассы дороги в западной части памятника был поднят пул Менгу каана 50-х годов XIII века чекан

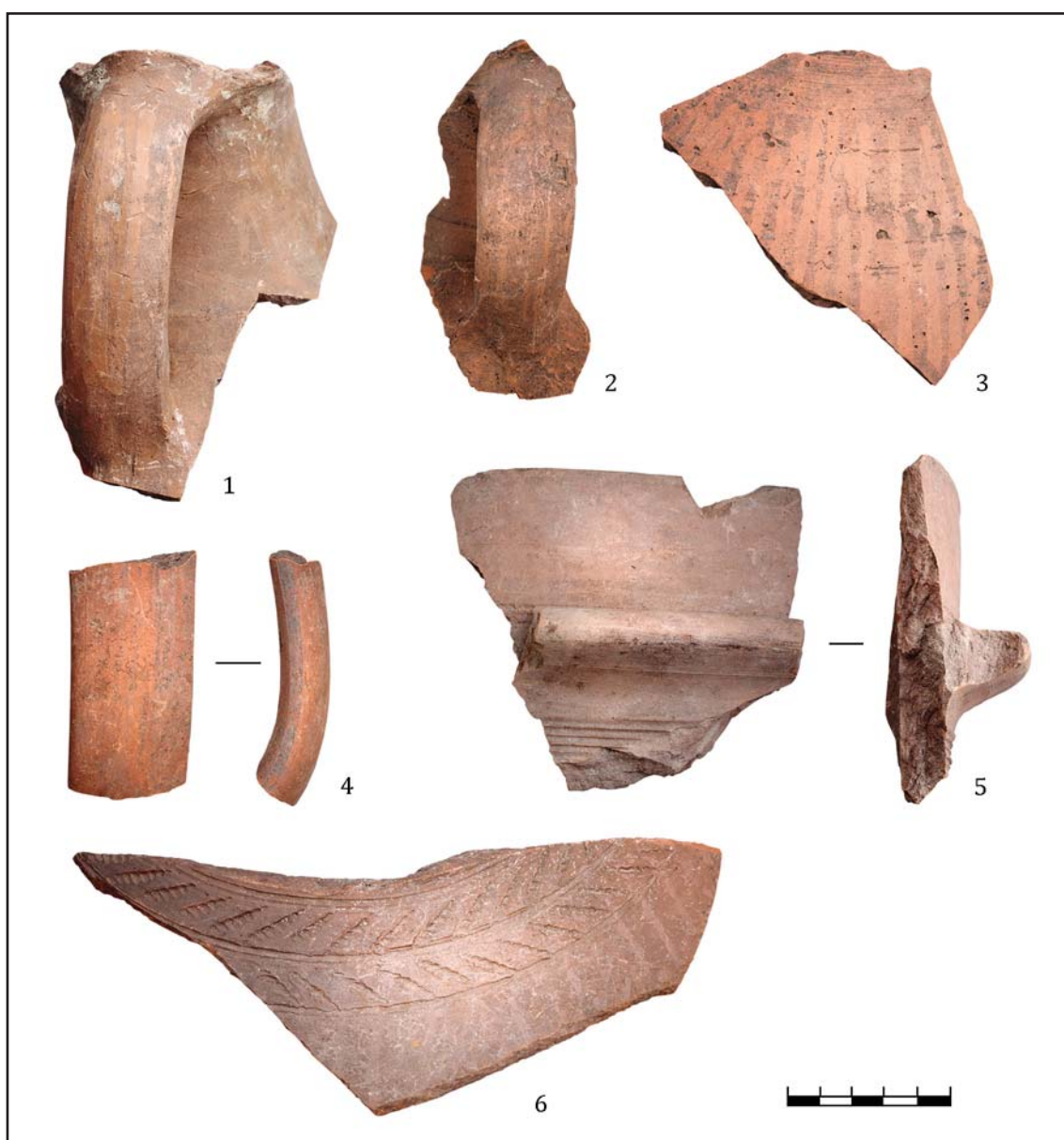


Рис. 12. Первый вариант круговой красноглиняной керамики.

Fig. 12. The first variant of red clay ceramics.

Болгара (определение А.З. Сингауллиной) (рис. 9: 3). Здесь же был обнаружен фрагмент изделия из белого сплава (рис. 4: 2; 9: 4). Предмет, очевидно, является частью поддона кубка или другого сосуда из высокооловянной латуни: Cu — 54,58%, Sn — 30,85%, Pb — 1,38%, Zn — 2,12%, As — 1,96% (Valiulina 2017: 94). Литой поддон конической формы диаметром 5,2 см по краю украшал «бегунок» — выюющаяся ветвь с цветами из трех лепестков округлой формы. Самые ранние образцы подобного орнамента известны в материалах иранских (Fehervari 2000: 56, по 53) и среднеазиатских памятников IX—X вв.; IX веком датируется керамическая чаша из Самарканда,

зооморфный сюжет в её композиции обрамляет точная копия орнамента биллярского поддона (Ильясова и др. 2016: 73, рис. 7; 365, рис. 65; 580, рис. 106: а), такой орнамент известен на иранских сосудах с люстровой росписью XII—XIII вв. (Hillenbrand 2015: 57, fig. 4: 1; Mason 1997a: 23, fig. 16); по классификации Р.Б. Масона это мотив «линия листьев» — “line leaf” (Mason 1997b: 115, fig. 5). Еще более близкой аналогией является бордюр подставки бронзового светильника XI—XII века из Тараза (Средневековые города Казахстана 2006: 61).

Исследование всей утраченной в результате строительства дороги площади селища,



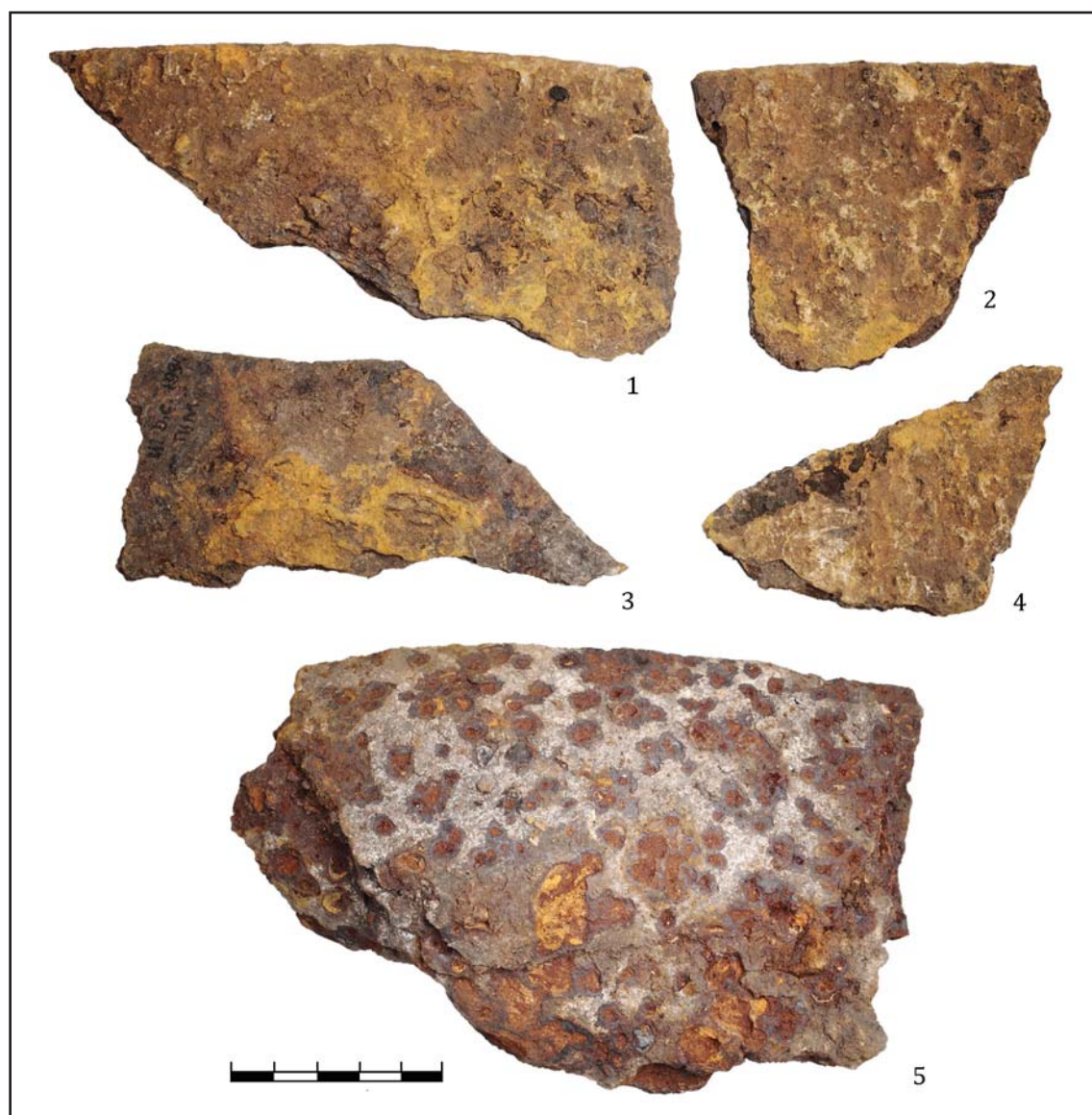
**Рис. 13.** Второй вариант круговой красноглиняной керамики.

**Fig. 13.** The second variant of red clay ceramics.

в основном сводилось к сбору подъемного материала. Кроме того, производилась зачистка и фиксация уничтоженных объектов там, где от них сохранились хоть какие-то следы. Но даже по этим крупнякам можно констатировать, что сооружения — жилища и хозяйственные постройки располагались уже в 200—250 м от северной окраины современного села Билярск, далее в северном направ-

лении плотность застройки, очевидно, увеличивалась. Здесь угадываются остатки производственных сооружений, горнов. Отвалы по обе стороны от строящегося полотна дороги были насыщены керамикой, костями животных, обломками железных предметов, шлака, крицы. Подъемный материал с южной и юго-восточной окраины селища содержал керамику, как золотоордынского време-





**Рис. 14.** Фрагменты чугунного котла.

**Fig. 14.** Fragments of a cast iron cauldron.

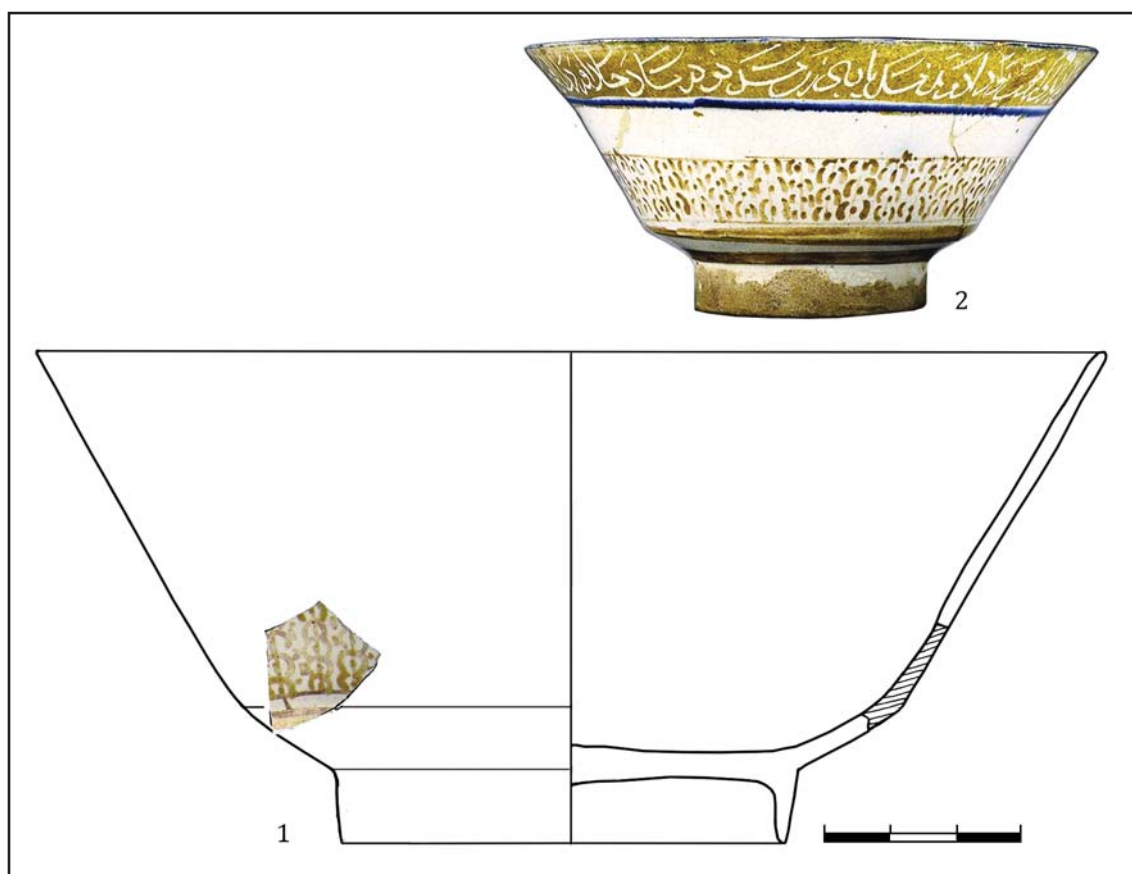
ни, так и иранскую и среднеазиатскую XI в. (Валиулина 2017).

Среди находок в подъемном материале оказались крупные осколки чугунного котла, стремя (рис. 3: 21) типа ЕШ по классификации Г. А. Федорова-Давыдова. Такие стремяна бытовали в XII—XIV вв. (Федоров-Давыдов 1965: рис. 1). Редкой находкой является костяное изделие (рис. 3: 15; 4: 4), которое по аналогии с предметом с городища Бабаата (Южный Казахстан) VIII—IX вв. можно атрибутировать как деталь инструмента для сучения веревок (Агапов, Кадырбаев 1979: 166—167, рис. 2).

За все время исследований на памятнике обнаружено всего три мелких фрагмента и одно скопление довольно крупных оскол-

ков, принадлежащих одному чугунному котлу (рис. 14). В этой связи интересна историческая параллель: древнерусский город Возвягель — Новоград Волынский под Житомиром пережил монгольское нашествие 1238 г., но восстановился и продолжил существовать в новых условиях, пока в 1257 г. не был окончательно уничтожен междоусобным походом Даниила Галицкого. За 19 лет между двумя завоеваниями материальная культура города пополнилась чужими предметами, и среди них есть один чугунный котел (Біляева, Петраускас 2017: 49—50, рис. 1).

На памятнике найдено несколько мелких осколков стеклянных сосудов лилового, горчичного цвета и бесцветных с золотой и эмалевой росписью: на 3, 5 раскопах и слу-



**Рис. 15.** Реконструкция чаши с люстровой росписью с Билярского III селища (1) и ее аналогия (2) из Национального музея Кувейта (по Watson 2004: 359, Cat. 0.17).

**Fig. 15.** Reconstruction of a bowl with a luster painting from Bilyar III settlement (1) and its analogy (2) from Kuwait National Museum (after Watson 2004: 359, Cat. 0.17).

чайные находки в нарушенном культурном слое. Самая представительная на Средней Волге коллекция стеклянных изделий с золотой и эмалевой росписью — стаканы, вазы, флаконы, лампы — египетского и сирийского производства — принадлежит Болгару. Кроме него, отдельные фрагменты обнаружены на Старо-Куйбышевском городище и в золотоордынском Биляре. Ближневосточное художественное стекло с росписью датируется серединой XIII—XIV вв., билярские находки относятся к начальному этапу поступления этих изделий в Восточную Европу (Валиулина 2015: 248). Показательно, что на Билярском III селище за все время исследований найдено менее 10 стеклянных бусин, в основном на 5 раскопе.

Особенно выразительны полихромные бусы с пятнистым орнаментом, (2 экз., раскоп 5), они выполнены навивкой стекла на стержень и прокаткой еще мягкой заготовки бусины по плоскости с крошками цветного стекла, то есть, по той же технологии, что и домонгольские с желто-

зелеными пятнами на темной основе из свинцово-кремнеземного стекла, но имеют иной состав:  $\text{Na}_2\text{O}-\text{K}_2\text{O}-\text{CaO}-\text{MgO}-\text{Al}_2\text{O}_3-\text{SiO}_2$  и палитра их декора более яркая, включает красный и бирюзовый цвета (Валиулина 2005: табл. VI, ан. 30). Такие бусы присутствуют в собраниях Селитренного, Царевского городищ, Куля Ургенча, Уека (Валиулина, Недашковский 2005: 258—259, рис. 1: 21), Тындыкского городища (Галкин 2003: 52) и многих других. В Болгаре за все годы работ их найдено 156 экземпляров. Несколько бус имели пятна, не вполне «утопленные» в тело бусины, неровную, не гладкую поверхность и иризацию — все эти признаки являются следствием недостаточной температуры при окончательном отжиге бус. В то же время, с тем же химическим составом есть и очень качественные образцы (Valiulina 2018: Obr.13).

Принципиальное значение для датировки и определения статуса города имеют находки иранской керамики с люстровой росписью производства Кашана (Valiulina 2016b: 440),



**Рис. 16.** Фрагменты сосуда с люстровой росписью с Билярского III селища (1, 2) и их аналогия (3) из Национального музея Кувейта (по Watson 2004: 361, cat. 020; Curatola 2006: 106).

**Fig. 16.** Fragments of a vessel with a luster painting from Bilyar III settlement (1, 2) and its analogy (3) from Kuwait National Museum (after Watson 2004: 361, cat. 020; Curatola 2006: 106).

такие как фрагмент кашинного сосуда — чаши, оформленной люстровой росписью, в которой особенно примечательны вертикальные люстровые цепочки из пар встречных скобочек в нижней части сосуда — мотив «линия скобок» (“*bracket-line*”) по Р. Масону (Mason 1997b: 116, fig. 5). Чаша отличалась строгой геометрией формы — прямые, расходящиеся кверху стенки преломлялись горизонтальным ребром в нижней части тулова перед поддоном. Фрагмент с Билярского III селища как раз сохранил этот конструктивный элемент (рис. 9: 2), позволивший представить графическую реконструкцию сосуда (рис. 15). Роберт Масон, анализируя форму таких сосудов, считает, что она продиктована двумя конусами, а сочетание двух призна-

ков — мотива орнамента и формы, позволило датировать сосуды производства Кашана с люстровой росписью рядами-линиями скобок началом XIII в. (Mason 1997b: 116, fig. 4). Эту атрибуцию подтверждают многие известные аналогии, такие как сосуд в собрании Музея исламского искусства в Берлине (Inv. Nr. 1.1996.2<sup>1</sup>), подписная чаша, выполненная в Кашане в 1215 году, и кувшин первой трети XIII в. в Лувре (Miroudot 2008: 52, no 29; 56, no 34; 2012: 196—199), чаша 1200—1220 гг. в Национальном музее Кувейта (Watson 2004: 359, Cat. 0.17), сосуды начала XIII века в собрании Тарег Раджаб музея (Fehervari 2000: 121, no. 148; 123, no. 150). Подобный люстровый декор мог украшать и, как будто, более ранние изделия — чаши и кувшины с округлыми стенками конца XII — начала XIII в. (Porter 2014: 74, no 56; 78, no 63; Pancaroglu 2007: 139, no 91). Однако Оливер Ватсон и те и другие сосуды объединяет в одну группу и датирует одним временем — 1200—1220 гг. (Watson 2004: 359—360, cat. 0.17, 0.18).

Более широкие рамки бытования — 1170—1220 гг. у сосудов типа альбарелло с декором широкими вертикальными люстровыми полосами (Watson 2004: 361, cat. 020; Curatola 2006: 106), фрагменты такого сосуда обнаружены на V раскопе золотоордынского Биляра (рис. 16). Находки образцов иранского люстра производства Кашана начала XIII в. позволяют предположить основание ордынского Биляра сразу после завоевания, т. е., возможно, уже в 40-е годы XIII века.

Важно отметить отсутствие сосудов с подобными типами росписи и в домонгольском Биляре, и в Болгаре. Золотоордынский Биляр — единственный в Поволжье город, обладавший уникальными художественными произведениями иранского Кашана первой трети XIII века. В собрании Болгара большинство фрагментов люстровых сосудов относятся к поздним вариантам иранских люстров ильханского периода второй половины XIII — первой половины XIV в. (Полубояринова 2008: 75). В золотоордынском Биляре мелкие фрагменты ильханского люстра происходят из ямы 1 раскопа III (рис. 9: 5), ранее эти находки получили ошибочную атрибуцию (Валиулина 2000: 277—278, рис. 8).

Показательным является фрагмент фаянсового сосуда типа раннего ладжвардина.

<sup>1</sup> Выражаю сердечную благодарность куратору Музея исламского искусства в Берлине доктору Альмут фон Гладис за предоставленную возможность работы с коллекциями и ценные консультации.



Классический ладжвардин датируется концом XIII — XIV вв. (Watson 2004: 87; Curatola 2006: 121—122; Khalili 2008: 96). Билярская находка являет собой редкий переходный тип от техники минаи к собственно ладжвардину и датируется по аналогиям серединой XIII в. (Fecherwari 2000: 229, no 295).

Важно отметить, что суммарно поливная керамика на кашинной основе почти в 10 раз превосходит количество глиняной поливной посуды.

Неполивная керамика отражает основные этнические составляющие населения и процесс их взаимодействия.

Соотношение гончарной и лепной керамики золотоордынского Биляра варьирует на разных участках памятника, на площадке гончарной мастерской лепной керамики почти нет, в центральной части памятника (раскопы 1—4) соотношение составляет 45,6%:54,4% (Валиулина 2009: 58). Что кардинально отличается от материалов Билярского городища, где лепная керамика составляет от 0,5 до 5% от общего количества (Хузин 1986: 4).

### Круговая ремесленная керамика

Круговая ремесленная красная и красно-коричневая керамика составляет в коллекции большинство, представлена фрагментами кувшинов, хумов, горшков, кринок, мисок. Часто поверхность сосудов оформлялась лощением, украшалась линейным и волнистым орнаментом, иногда в сочетании с оттисками гребенчатого штампа. В целом гончарная посуда может быть определена как общебулгарская золотоордынского времени (Хлебникова 1988). В то же время, внутри этой группы обнаруживается разнообразие вариантов по морфологическим и технологическим признакам, не имеющее аналогий ни на одном булгарском памятнике. Эти варианты особенно очевидны в материалах гончарной мастерской в восточной части города. Первый вариант наиболее сопоставим собственно с I группой золотоордынской керамики Болгара — это в основном кувшины, хумы, миски, один светильник, трубы. Все изделия ровного обжига, выполнены из тонко отмученной глины с естественной примесью мелкого песка и минеральной добавкой более крупных фракций округлой формы после обжига, размерностью до 0,5—0,6 мм (рис. 12).

Самый яркий образец в этом сообществе (уже потому, что сохранился целым) — кувшин из сырьевой ямы (сооружение 1) рядом с горном №1 (рис. 17). Кувшин не был в ис-

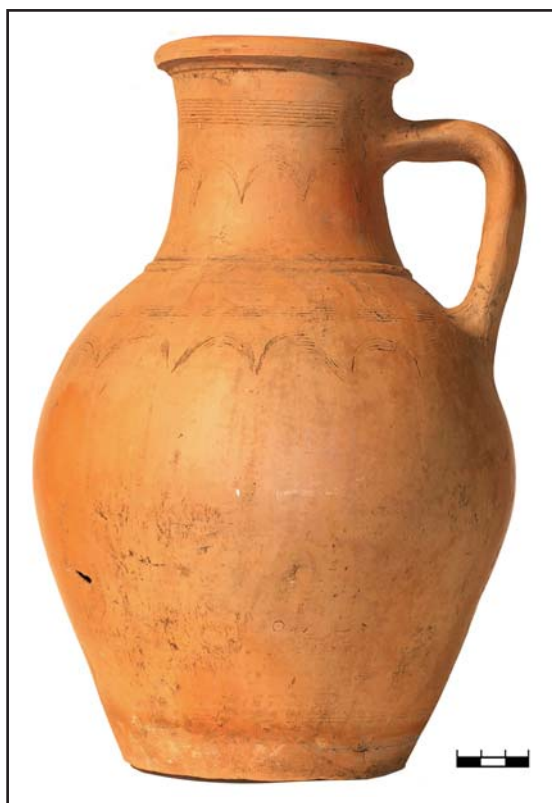


Рис. 17. Гончарный кувшин из сырьевой ямы №2 гончарной мастерской в восточной части Билярского III селища.

Fig. 17. Pottery jug from the raw pit no. 2 of the pottery workshop in the eastern part of Bilyar III settlement.

пользовании, т.к. в процессе изготовления получил изъян — сквозное отверстие в стенке, и оказался отбракован. По форме, пропорциям, декору сосуд представляет пример сочетания собственно булгарских и булгаро-золотоордынских традиций. Так, декор по горлу и плечикам составляет чередование зон резного линейного и резного фестончатого орнамента, выполненного многозубчатым инструментом, основание горла подчеркнуто рельефным валиком, и, видимо, как дань домонгольской традиции, поверх тонкого орнамента и нарушая его, выполнено лощение разреженными вертикальными полосами. Нужно отметить, что такой способ лощения присутствует на всей керамике первого варианта, кроме труб (рис. 12: 5).

Особое место занимают три предмета в форме усеченного конуса из красной и коричневой глины мелкой структуры с примесью песка, известняка и органики, с лощением всей поверхности двух из них (АКУ 310/755; АКУ 310/166; рис. 18: 1, 2), не исключая основания дна у самого крупного, и один — без лощения (рис. 18: 3). Предметы напоми-



Рис. 18. Керамические поддоны — подставки (?) из гончарной мастерской в восточной части Билярского III селища.

Fig. 18. Ceramic pallets — stands (?) from pottery workshop in the eastern part of Bilyar III settlement.

нают массивные поддоны диаметром 9,2 см, 9,0 см, 6,5 см. С внутренней стороны «воронки» поддонов вырезаны ножом, оставив стенки 1—1,5 см толщиной. Все три предмета получены из развалов горнов. Изделиям не найдены аналогии, что затрудняет атрибуцию. Исходя из места находок, предметы могли быть связаны с процессом обжига, возможно, являлись подставками, но, в таком случае, вряд ли оправдано тщательное лощение поверхности.

Второй вариант гончарной керамики имеет узкую локальную концентрацию — в развале горна №2 и в предпечной яме (41 экз.). Сосуды из тонкоотмученной глины с редкими видимыми включениями известняка отличаются, прежде всего, особенностями декора, тонкими стенками (3—5 мм), изящными формами. Некоторые образцы позволяют определить форму сосудов — три фрагмента представляют два широкогорлых кувшина коричневого и красного цвета — диаметр горла обоих 10 см. Коричневый кувшин (АКУ 310/772,778, рис. 13: 3) имел чашевидное завершение горла и горизонтальный срез края венчика (диаметр венчика 13 см), площадка среза украшена тройной частой резной волной. Такой же, но многоярядной волной в обрамлении серии резных горизонтальных линий оформлено горло, ниже — расположен

рельефный валик с глубокими косыми насечками (рис. 13: 1). По такой же схеме выполнен декор второго кувшина (АКУ 310/780; рис. 13: 2).

Особый интерес представляет миниатюрный кувшинчик (АКУ 310/756), благодаря лучшей сохранности и богатой орнаментации практически всей поверхности (рис. 13: 5). Сосуд имел высокое узкое цилиндрическое горло (диаметр 3 см) и шаровидное тулово (диаметр 18 см). Используются приемы орнаментации как у кувшинов, рассмотренных выше, но с добавлением геометрического пояса по центру тулова и фестонов внизу. Внутренняя поверхность покрыта известковым ангобом, с внешней стороны серой пленкой «прикипевшей» золы — она присутствует на всех сосудах и осколках из развала горна №2. Кувшины подобной формы, глиняные и стеклянные, были широко распространены на Востоке, в XII—XIII вв. они известны в Иране и в Закавказье, в частности, в Двине (Kalantaryan et al. 2009: 130, Pl. XLIX: 4, 7). Кроме кувшинов, присутствует фрагмент венчика и стенки неглубокого блюда (АКУ 310/762), очевидно, полусферической формы (рис. 13: 4). Горизонтальный край венчика украшен, как и у первого кувшина, также декорирована и верхняя часть стенок. На горизонтальном крае еще одно-



Рис. 19. Третий вариант круговой красноглиняной керамики.

Fig. 19. The third version of red clay pottery.

го сосуда выгравирована арабская надпись. На нескольких сосудах на дне и в одном случае на стенке имеется клеймо самого распространенного в домонгольском Биляре типа в виде буквы «А» с опущенной углом перекаладиной. Тем не менее, по всему комплексу признаков в булгарских и золотоордынских памятниках аналогии керамике второго варианта не известны.

Общей чертой посуды первого и второго вариантов является лощение поверхности уже после нанесения резного орнамента, прием не свойственный домонгольскому булгарскому гончарству.

Третий вариант гончарной красно-коричневой керамики отличается более грубым исполнением, толстыми стенками, гребенчатым и резным декором, отсутствием лощения. Глиняное тесто плотное с примесью мелкого песка. Ручки кувшинов этого варианта (АКУ 335/52, 176) часто имеют мягкое ребро-налеп вдоль по центру (рис. 19: 3), а горловины — поперечные валики (АКУ 336/64, рис. 19: 4, 5). Поперечное рифление — известный прием

в золотоордынском гончарстве (Федоров-Давыдов 2001: 99, рис. 49: 1, 2; 111, рис. 58: 2).

Особняком в этом ряду стоит стенка сосуда, вероятно, закрытой формы, с высоко поднятыми крутыми плечиками, поверхность украшена оттисками гребенчатого штампа и геометрическим резным орнаментом (АКУ 335/48, рис. 19: 2).

Если группа красноглиняной гончарной керамики демонстрирует своеобразие, вариативность, и большая ее часть не имеет аналогий, то две другие группы гончарной посуды узнаваемы и могут быть надежно атрибутированы. Речь идет о небольшом числе находок керамики XIV и XVI группы древнерусской (АКУ 335/111, АКУ 336/6) и славяно-идной марийско-чувашского происхождения (рис. 20: 5, 6). XIV группа древнерусской керамики представлена 28 фрагментами горшков серого цвета с примесью в тесте песка и слюды, или дресвы и слюды. Венчики обладают характерным перегибом с завернутым внутрь черновым краем, образующим валик округлого сечения (рис. 20: 1—4). Такая



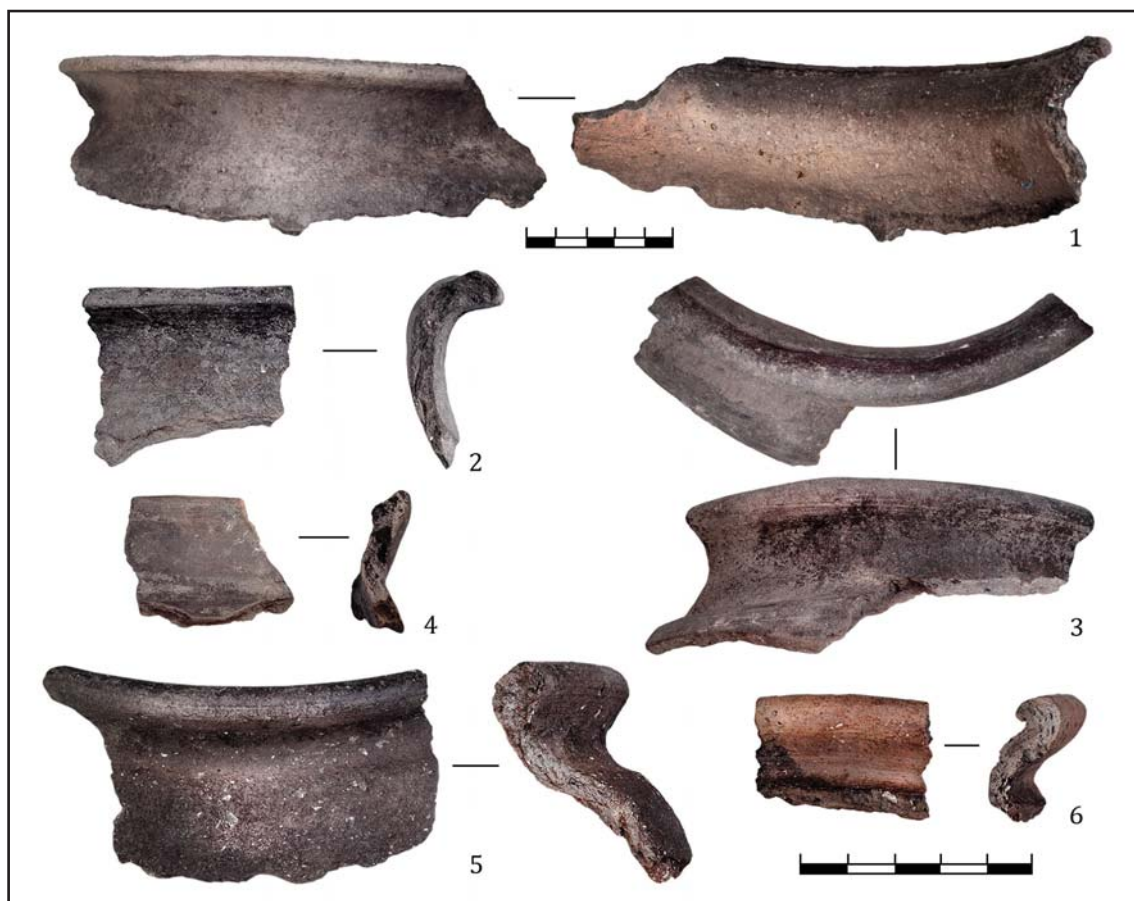


Рис. 20. Образцы XIV древнерусской и XVI славяноидной групп гончарной керамики.

Fig. 20. Samples of XIV Old Russian and XVI Slavonic groups of pottery.

посуда присутствует на Билярском городище, концентрируясь в районе русских усадеб XXIII раскопа, в Болгаре (Хлебникова 1988: 33; Полубояринова 1993) и полностью идентична материалам древнерусских памятников, в частности, Суздаля и Городца XIII века. Славяноидная керамика XVI группы (марийско-чувашского происхождения), русская по форме, но с примесью толченой раковины в тесте, обнаружена единичными фрагментами (рис. 20: 5, 6). На присутствие христианского, в том числе русского населения в городе могут указывать и данные остеологии — в коллекции отмечено наличие костей свиньи (Асылгараева 2001: 81).

#### Традиционная лепная и подправленная на круге керамика

В керамической коллекции Билярского III селища довольно представительны образцы лепной посуды IX этнокультурной группы (рис. 21). Т. А. Хлебникова связывает возникновение этой керамики во второй поло-

вине I тыс.н.э. с территорией Казахстана и Киргизии и отмечает раннее ее присутствие в болгарских памятниках. Это не входит, однако, в противоречие с общей датировкой золотоордынского Биляра. «Материалы Болгара, позволяют, в какой-то мере, говорить о бытовании подобной керамики и в золотоордынский период, что, очевидно, объясняется продолжавшимся притоком тюркского населения юго-восточного происхождения из пограничных регионов между оседлым и кочевым населением Средней Азии» (Хлебникова 1988: 29). Заметное присутствие посуды IX группы на Билярском III селище можно расценить как свидетельство нового импульса носителей традиции этой керамики в период монгольского завоевания.

Возможно, некоторые образцы керамики отражают генезис новых групп и представляют гибридные формы (рис. 21: 6) между IX группой и появившейся на ее основе XIII группой «джукетау» (Хлебникова 1988: 31). При инструментальном осмотре образца АКУ335/115 обнаружен прием оформления венчика: его сначала вытянули на высо-





**Рис. 21.** Образцы лепной керамики IX этнокультурной группы.

**Fig. 21.** Samples of handmade ceramics IX ethnocultural group.

ту примерно 3 см, а затем сложили пополам, отогнув наружу, и получившийся цилиндрический венчик — горло высотой 1,5 см, украсили по краю косым гребенчатым штампом. Двумя рядами такого штампа и между ними широкой размашистой одинарной бегущей волной оформлены плечики горшка шаровидной формы.

Спецификой керамического комплекса Билярского III селища является «размытость» признаков разных групп, что объясняется взаимодействием, смешением их носи-

телей. В качестве примера этой особенности выступает самая многочисленная группа традиционной керамики, в целом соответствующая XVIII этнокультурной группе Болгара (Хлебникова 1988: 35): лепные горшковидные сосуды (на стенках с внутренней стороны четко фиксируются отпечатки пальцев) с подправкой верхней части на круге. Тесто сосудов содержит примесь толченой раковины, иногда в очень большом количестве, а также органику и песок, цвет темно-серый, бурый, иногда желто-серый. Горшки мог-

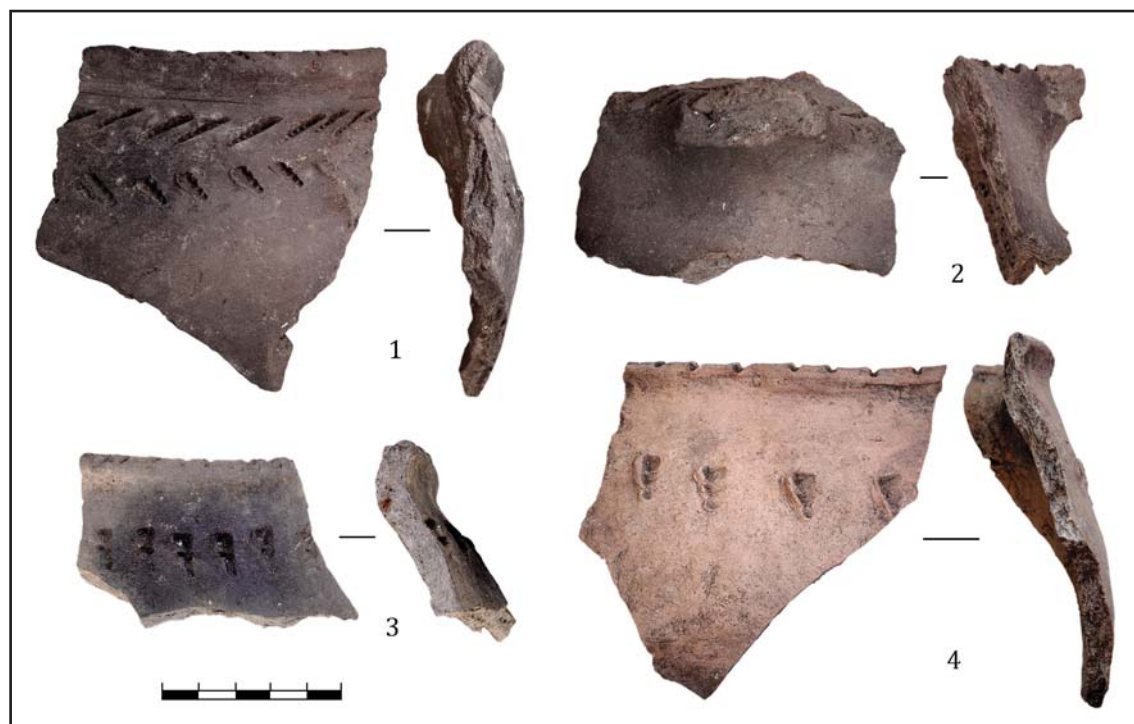


Рис. 22. Образцы лепной керамики XVIII и XIX этнокультурных групп.

Fig. 22. Samples of handmade ceramics of the XVIII and XIX ethnocultural groups.

ли иметь вертикальные петлеобразные ручки округлого или подтреугольного сечения с уплощенной площадкой сверху. Плечики сосуда и площадка ручки украшались гребенчатым штампом (рис. 23: 1). Археологически целый сосуд из заполнения ямы 1 раскопа 2 (АКУ 335/171) обладает всеми характерными признаками, но не имеет орнаментации, диаметр венчика — 14,5 см, наибольший диаметр тулова — 18,5 см, высота сосуда 10,5 см (рис. 23: 3). Т.А. Хлебникова считала керамику XVIII группы наиболее близкой посуде родановской культуры Пермского Прикамья, отмечала появление в Болгаре не ранее второй половины XIII в. и бытование до начала XV в., рассматривая ее присутствие как свидетельство контактов Болгара с финно-угорским населением Верхнего Прикамья (Хлебникова 1988: 38). Видимо, широким контактам в середине XIII в. способствовали этнокультурные трансформации этого времени. В середине — второй половине XIII века на средней Вятке возникло государственное образование — Вятская земля, объединившее как пришлое, так и местное удмуртское население (Макаров 1993: 32; Голдина 1999: 339). Следствием этого процесса могло быть переселение отдельных групп соседнего с Вятской землей пермского населения родановской культуры на юг к Камскому устью и далее

в лесостепные области Западного Закамья (Валиулина 2009: 59). Анализ сосудов XVIII группы методом массбауэровской спектроскопии показал иную характеристику исходного сырья, чем у прикамско-приуральских сосудов Билярского городища и Торевцкого городского поселения, т.е., посуда XVIII группы Билярского III селища выполнена из «чужой» глины. В Болгаре эта керамика не особенно заметна (Хлебникова 1988: 36).

Единичными фрагментами представлена XIX группа лепной, часто подправленной на круге, керамики. Наиболее крупные образцы в коллекции позволяют говорить о более узкой, чем в Болгаре, номенклатуре форм. На Билярском III селище это котлы и котелочки, примером последней формы служит, сохранивший полный профиль небольшой (диаметр венчика 10,5 см, диаметр тулова 15 см, высота 11 см) слабопрофилированный сосуд со слегка округлым дном и четко выраженным ребром при переходе стенок ко дну (АКУ335/58, рис. 23: 2). При толщине стенок до 7—8 мм, минимальная толщина дна составляла 2,5 мм. Сосуды обладают характерным для группы составом теста: тонкой структурой с примесью песка (Хлебникова 1988: 38), в ряде случаев, в отличие от материалов Болгара, отмечены следы присутствия органики. Технологической особенностью XIX



**Рис. 23.** Образцы лепной керамики XVIII и XIX этнокультурных групп.

**Fig. 23.** Samples of handmade ceramics of the XVIII and XIX ethnocultural groups.

группы золотоордынского Биляра является выравнивание снаружи нижней части сосудов срезанием глины ножом в горизонтальном направлении (рис. 23: 2). Некоторые образцы украшает орнамент гребенчатым штампом (рис. 22: 1; 23: 1). Появление XIX группы в Болгаре в начале золотоордынского периода Т. А. Хлебникова связывала с перемещением ремесленников из Средней Азии в результате монгольского нашествия (Хлебникова 1988: 47).

Таким образом, керамический комплекс достаточно выразительно отражает основные этнические составляющие населения и начальный этап процесса их взаимодействия в раннем золотоордынском городе.

Проведенный обзор результатов исследований Билярского III селища позволяет перейти к заключению.

На основной территории памятник предстает однослойным золотоордынским. Никаких свидетельств существования подстилающего домонгольского слоя раскопками не обнаружено. Анализ подъемного материала в юго-восточной части и раскопки гон-

чарной мастерской на восточной периферии памятника показывают, что здесь имеет место «наложение» слоя раннезолотоордынского города на поселение, судя по характеру материальной культуры, явно городского типа рубежа X—XI — первой половины XI века. Этот памятник никак не может рассматриваться в качестве посада домонгольского Биляра, но может претендовать на ранний Биляр. Исследованиями 1994—1998 гг. определены северная, западная и южная границы Биляра золотоордынского. Можно предположить гончарную мастерскую крайним восточным объектом памятника. Окончательное решение топографии золотоордынского Биляра в этом районе остается актуальной задачей.

Автодорога на «Святой ключ» проходит по центру золотоордынского Биляра, пересекая его с севера на юг. С учетом рельефа местности, вероятно, здесь с домонгольского времени действовал наиболее оптимальный путь на Каму, который и определил место основания нового города. На этой территории отмечена самая высокая плотность сооружений. Однако их сохранность (в основном следы)



не позволяет делать заключение о планировочной структуре города. Приходится констатировать, что наиболее богатая объектами и материалами часть памятника уничтожена строительством.

Золотоордынский Биляр задает новое топографическое направление формирования поселенческой структуры микрорегиона на перспективу XIII—XV вв., определяющим стержнем этой структуры явилась дорога на Каму. С этого времени на смену домонгольскому концентрическому расположению памятников билярской моноцентрической агломерации вокруг ареалообразующего Билярского городища, приходит векторальная северо-западная, относительно руин Биляра.

Билярское III селище — золотоордынский Биляр особенно выразительно демонстрирует и новый вектор развития культуры на территории Волжской Булгарии с середины XIII века.

С самого начала изучения был очевиден городской характер памятника (Валиулина 1997). Золотоордынский Биляр пополнил список тех немногих городских центров, которые возникли на территории Волжской Булгарии в золотоордынское время. Новый город относится к числу самых ранних монгольских городов Восточной Европы.

Богатая материальная культура памятника, еще не синкретичная золотоордынская, а, скорее, «мозаичная» — четко отражает отдельные формирующие ее компоненты. Причем, как было очевидно с первого года работ на памятнике, собственно болгарская составляющая менее всего выражена в этой «мозаике» (Валиулина 2000: 284). Этот факт следует рассматривать как еще одно подтверждение грандиозных масштабов катастрофы Билярского городища и особой политики завоевателей по отношению к населению погибшего города и его окружи.

Золотоордынский Биляр возник на незастроенной свободной территории. В предмонгольское время здесь не было ни посада Биляра, ни поселения. В этой особенности проявилась закономерность, отмеченная В.Е. Егоровым — «первые золотоордынские города были основаны буквально на пустом месте вне связи с какой-либо культурной традицией. Это были города с одной ярко выраженной функцией — административно-политической... Естественно, что это была только первая стадия существования будущего города, в дальнейшем он обрстал ремесленниками» (Егоров 2000: 267). Обнаруженная в восточной части золотоордынского Биляра гончарная мастерская, как будто бы иллю-

стрирует этот процесс, в тоже время, продукция мастерской показывает отсутствие преемственности с домонгольским гончарством Волжской Булгарии.

Результаты раскопок и, прежде всего, вещевые материалы памятника демонстрируют четко разграниченные разные этнокультурные составляющие будущей синкретичной культуры Булгарского улуса Золотой Орды. Памятник представляет собой начальный этап процесса формирования культуры нового государства, в которой, по крайней мере, на начальном этапе, практически не нашлось места культурной традиции местного булгарского населения. Последний тезис особенно красноречиво иллюстрирует керамический материал. Для булгар это был чужой город, демонстрирующий практически полное отсутствие континуитета его культуры с домонгольским Билярским городищем.

Есть один важный штрих, который проливает свет на отношение завоевателей к населению уничтоженной столицы и ее окружи — очевидный запрет на захоронение жителей, погибших при осаде. Верхний горизонт культурного слоя Билярского городища представляет золисто-углистый слой с отдельными человеческими костями и костяками.

При определении статуса и хронологии Биляра золотоордынского особого внимания заслуживает выпуск «Монеты Биляра». А.З. Сингатуллина, отмечая тесную связь монетных дворов Булгара и Биляра, предполагает функционирование билярского денежного двора на положении филиала, работавшего периодически по мере необходимости, что позволяло привлекать билярских мастеров для работы на булгарском монетном дворе (Сингатуллина 2009: 46—47). В то же время автор, обращает внимание на своеобразие в оформлении ранних билярских монет 1270-х — начала 80-х гг. и большое сходство монет 1292/93 гг. с одновременными болгарскими монетами. После 1292/3 года монетный двор Биляра был закрыт (Сингатуллина 2009: 121, 48). Такая динамика отражает меняющийся в течение второй половины XIII века статус города и объясняет его верхнюю хронологическую грань — начало или первая половина XIV века. На памятнике найдено всего 5 монет — все подъемный материал и клад 1971 г. (38 монет 30-х гг. XIV в.), точное место, находки которого, не установлено. Монеты середины — второй половины XIV отсутствуют.

Вместе с данными нумизматики богатые и выразительные материалы, обеспеченные многочисленными и надежными аналогиями



по всему маршруту завоевателей до Средней Волги, несформированность единой культуры, отсутствие сельской инфраструктуры, на что указывает отсутствие синхронных па-

мятников в его округе, дают основания датировать золотоордынский Биляр 40-ми годами XIII — началом, возможно, первой половиной XIV в.

## Литература

- Абызова Е. Н. 1981. Кашинный сосуд из Старого Орхоя. СА (2), 296—298.
- Агапов П. В., Кадырбаев М. К. 1979. *Сокровища древнего Казахстана. Памятники материальной культуры*. Алма-Ата: Жалын.
- Акишев А. К., Байпаков К. М. 1981. Медальон с изображением борьбы с драконом из Отрара. СА (4), 229—238.
- Археологические памятники... 1990: Халиков А. Х. (ред.). 1990. *Археологические памятники бассейна р. Черемшан*. Казань: ИЯЛИ КФАН СССР.
- Асташова Н. И. 1993. Костяные изделия средневекового Смоленска. В: Недошивина Н. Г. (ред.). *Средневековые древности Восточной Европы*. Труды ГИМ 82. Москва: ГИМ, 69—78.
- Асылгараева Г. Ш. 2001. Результаты исследований остеологических материалов из раскопок селищ северо-западной округи Билярского городища. В: Гусева Т. В. (ред.). *Поволжье в средние века*. Тезисы докладов Всероссийской научной конференции, посвященной 70-летию со дня рождения Германа Алексеевича Федорова-Давыдова (1931—2000). Нижний Новгород: НГПУ, 79—83.
- Беговатов Е. А. 2000. *Отчет о раскопках на II Билярском селище в Алексеевском районе Республики Татарстан в 1999 г.* Казань. Архив ИА АН РТ. Ф. 4. № 120.
- Беговатов Е. А. 2001. Ремесленный комплекс Билярского II селища. В: Завьялов В. И. (отв. ред.). *Древние ремесленники Приуралья*. Материалы Всероссийской научной конференции. Ижевск, 21—23 ноября 2000 г. Ижевск: УИИЯЛ УрО РАН, 148—159.
- Беговатов Е. А., Кочкина А. Ф. 1997. *Отчет о раскопках на III Билярском селище в Алексеевском районе Республики Татарстан в 1996 г.* Казань; Самара. Архив ИА АН РТ. Ф. 4. № 58.
- Біляєва С. О., Петраускас А. В. 2017. Давньоруське місто Возвягль у реаліях середини XIII ст. В: Моця О. П. (відп. ред.). *Возвягль — Звягель — Новгород-Волинський у часовому зрізі тисячоліть*. Харків; Київ, 48—53.
- Брусенко Л. Г. 1986. *Глазурованная керамика Чача IX—XII вв.* Ташкент: ФАН.
- Булатов Н. М. 1968. Классификация поливной кашинной керамики золотоордынских городов. СА (4), 95—110.
- Булатов Н. М. 1972. Алебастровые формы из керамической мастерской Селитренного городища. СА (1), 271—274.
- Валиулина С. И. 1995. *Отчет об охранных раскопках на Билярском III селище в Алексеевском районе Республики Татарстан в 1994 г.* Казань. Архив ИЯЛИ АН РТ. Ф. 105. № 92.
- Валиулина С. И. 1997. Билярское III селище (к вопросу о Биляре золотоордынского периода) В: Хузин Ф. Ш. (ред.). *Биляр и Волжская Булгария*. Материалы конференции «Изучение и охрана археологических памятников». Казань: Фест, 21—24.
- Валиулина С. И. 2000. Исследования золотоордынского Биляра. В: Белоцерковская И. В. (отв. ред.). *Научное наследие А. П. Смирнова и современные проблемы археологии Волго-Камья*. Материалы научной конференции. Труды ГИМ 122. Москва: ГИМ, 273—285.
- Валиулина С. И. 2001. Золотоордынский Биляр: начало исследований. В: Усманов М. А. (ред.). *Источниковедение истории Улуса Джучи (Золотой Орды). От Калки до Астрахани. 1223—1556*. Материалы международного семинара. Казань: ИИ АН РТ, 216—243.
- Валиулина С. И. 2004. Изделия из цветного металла Балынгуского (Торезкого) III селища. В: Хузин Ф. Ш. (отв. ред.). *Древность и средневековье Волго-Камья*. Материалы третьих Халиковских чтений 27—30 мая 2004 г. Казань; Болгар: ИИ АН РТ, 32—36.
- Валиулина С. И. 2005. *Стекло Волжской Булгарии (по материалам Билярского городища)*. Казань: Казанский государственный университет.
- Валиулина С. И. 2008. *Отчет о раскопках на Торезком поселении в Алексеевском районе Республики Татарстан в 2007 г.* Казань. Архив ИА АН РТ. Ф. 4. № 233.
- Валиулина С. И. 2009. Миграционные процессы в лесостепной зоне Западного Закамья в XIII—XV вв. (на примере памятников округи Билярского городища). В: Хузин Ф. Ш. (ред.). *Форум «Идель-Алтай»*. Материалы научно-практической конференции «Идель — Алтай: истоки евразийской цивилизации», I Международного конгресса средневековой археологии евразийских степей. Казань: ИИ АН РТ, 58—60.
- Валиулина С. И. 2015. Средневековое исламское стекло в Восточной Европе. В: Гайдуков П. Г. (отв. ред.). *Стекло Восточной Европы с древности до начала XX века*. Санкт-Петербург: Нестор-История, 236—261.
- Валиулина С. И. 2017. Ближневосточная поливная керамика рубежа X—XI и XI вв. в памятниках Среднего Поволжья. В: Бочаров С. Г., Франсуа В., Ситдииков А. Г. (ред.). *Поливная керамика Причерноморья и Средиземноморья X—XVIII вв.* 2. Казань; Кишинев: Stratium Plus, 625—638.
- Валиулина С. И., Беговатов Е. А., Кочкина А. Ф. 1997. *Отчет о раскопках на Билярском III селище в Алексеевском районе Республики Татарстан в 1995 г.* Казань. Архив ИА АН РТ. Ф. 4. № 58.
- Валиулина С. И., Беговатов Е. А. 1999. Исследование Билярского городища и памятников в его округе. В: Белоцерковская И. В. (отв. ред.). *Научное наследие А. П. Смирнова и современные проблемы археологии Волго-Камья*. Сборник тезисов докладов конференции, посвященной 100-летию со дня рождения Алексея Петровича Смирнова. Москва, 107—109.
- Валиулина С. И., Недашковский Л. Ф. 2005. Стекланные изделия Укеа и его округи. НАВ 7, 257—280.
- Валиулина С. И., Галкина А. А., Нуретдинова А. Р. 2012. Гончарные горны Горкинского VIII селища. В: Сташенков Д. А. (ред.). *Актуальные вопросы археологии Поволжья*. К 65-летию студенческого

- научного археологического кружка Казанского университета. Казань: Яз, 122—138.
- Васильева И. Н. 1988. О технологии производства неполойной керамики Болгарского городища. В: Федоров-Давыдов Г. А. (отв. ред.). *Город Болгар: Очерки ремесленной деятельности*. Москва: Наука, 103—150.
- Гаврилова А. А. 1965. *Могильник Кудыргэ как источник по истории алтайских племен*. Москва; Ленинград: АН СССР.
- Галкин Л. Л. 2003. Коробейники Золотой Орды. *Техника — молодежи*. Февраль, 52—56.
- Голдина Р. Д. 1999. *Древняя и средневековая история удмуртского народа*. Ижевск: Удмуртский университет.
- Гоняный М. И., Кокорина Н. А., Свирина А. Б. 1993. Гончарный комплекс первой половины XIII в. на поселении Монастырщина 5. В: Недошивина Н. Г. (ред.). *Средневековые древности Восточной Европы*. Труды ГИМ 82. Москва: ГИМ, 143—160.
- Гражданкина Н. С., Ртвеладзе Э. В. 1971. Влияние Хорезма на керамическое производство золотоордынского города Маджара. *СА* (1), 127—129.
- Гуревич Ф. Д. 1981. *Древний Новогрудок*. Ленинград: Наука.
- Егоров В. Л. 2000. Города Руси и Золотой Орды в XIII—XIV вв. — общее и особенное. В: *Научное наследие А. П. Смирнова и современные проблемы археологии Волго-Камья*. Материалы научной конференции. Труды ГИМ 122. Москва: ГИМ, 263—272.
- Иванов В. А., Кригер В. А. 1988. *Курганы кипчакского времени на Южном Урале (XIII—XIV вв.)*. Москва: Наука.
- Ильясова и др. 2016: Ильясова С. Р., Ильясов Дж. Я., Имамбердыев Р. А., Исакова Е. А. 2016. «Нет блага в богатстве...» Глазуванная керамика Ташкентского оазиса IX—XII веков. Москва: Фонд Марджани.
- Казаков Е. П. 1993. Коминтерновское II селище. В: Хузин Ф. Ш. (ред.). *Археология Волжской Булгарии: проблемы, поиски, решения*. Казань: ИЯЛИ, 117—129.
- Кириллов И. И. 1983. Ундугунская культура железного века в Восточном Забайкалье. В: Коновалов П. Б. (отв. ред.). *По следам древних культур Забайкалья*. Новосибирск: Наука, Сибирское отделение, 123—138.
- Кирпичников Н. А. 1973. *Снаряжение всадника и верхового коня на Руси в IX—XIII вв.* САИ Е1—36. Ленинград: Наука.
- Коваль В. Ю. 2010. *Керамика Востока на Руси IX—XVII вв.* Москва: Наука.
- Кокорина Н. А. 1982. Раскоп на III Билярском селище. В: *Отчет об археологическом исследовании Билярского городища в 1981 году*. Т. 2. Казань. ААМ КГУ. Ф. 3, № 31. Л. 16—50.
- Кокорина Н. А. 1983. *Отчет об археологическом исследовании Билярского городища и его окрестностей в 1982 г.* Казань. ААМ КГУ. Ф. 3, № 32.
- Кокорина Н. А. 1983а. Гончарные горны Билярского городища. В: Халиков А. Х. (ред.). *Средневековые археологические памятники Татарии*. Казань: ИЯЛИ КФАН СССР, 50—69.
- Кокорина Н. А. 1984. Работы в окрестностях Биляра. *АО 1982 года*, 152.
- Колчин Б. А. 1986. Хронология новгородских древностей. *СА* (2), 92—112.
- Колчин Б. А., Рыбина Е. А. 1982. Раскоп на улице Кири-
- ва. В: *Новгородский сборник. 50 лет раскопок Новгорода*. Москва: Наука, 178—238.
- Кравченко А. А. 1986. *Средневековый Белгород на Днестре (конец XIII — XIV вв.)*. Киев: Наукова думка.
- Крамаровский М. Г. 2001. Новые материалы по истории культуры ранних Джучидов: воинские пояса конца XII — первой половины XIII вв. (историко-ведческие аспекты). В: Усманов М. А. (ред.). *Источниковедение истории Улуса Джучи (Золотой Орды). От Калки до Астрахани. 1223—1556*. Казань: ИИ АН РТ, 43—75.
- Культура Биляра 1985: Халиков А. Х. (отв. ред.). 1985. *Культура Биляра: болгарские орудия труда и оружие X—XIII вв.* Москва: Наука.
- Кызласов И. Л. 1983. *Аскизская культура Южной Сибири. X—XIV вв.* САИ ЕЗ—18. Москва: Наука.
- Макаров Л. Д. 1993. Об особенностях славяно-финских контактов в XI—XVI вв. на территории Вятского края. В: Иванов В. В., Пузанов В. В. (ред.). *Историческое познание: традиции и новации*. Тезисы международной конференции. Ижевск: Удмуртский государственный университет, 32.
- Масловский А. Н. 2006. Керамический комплекс Азака. Краткая характеристика. *ИАИАИД в 2004 г.* 21, 308—473.
- Матвеева В. И. 1982. Горн для обжига посуды на поселении у с. Каменное. *КСИА* 171, 99—103.
- Медведев В. Е. 1982. *Средневековые памятники острова Уссурийского*. Новосибирск: Наука.
- Нуретдинова А. Р. 2011. Сфероконические сосуды: проблема атрибуции. *Ученые записки Казанского университета. Серия Гуманитарные науки* 153 (3), 51—62.
- Полубояринова М. Д. 1993. *Русь и Волжская Болгария в X—XV вв.* Москва: Наука.
- Полубояринова М. Д. 2008. Торговля Болгара. В: Старостин П. Н. (отв. ред.). *Город Болгар: культура, искусство, торговля*. Москва: Наука, 27—107.
- Полякова Г. Ф. 1996. Изделия из цветных и драгоценных металлов. В: Федоров-Давыдов Г. А. (ред.). *Город Болгар. Ремесло металлургов, кузнецов, литейщиков*. Казань: ИЯЛИ, 154—269.
- Пугаченкова Г. А. 1960. Орнаментированный сосуд из Куны-Ургенча. *Труды ТашГУ* 172, 197—200.
- Самашев З., Кузнецов О., Плахов В. 2008. *Керамика Сарайчика*. Алматы: Археология.
- Седова М. В. 1978. *Яропол Залесский*. Москва: Наука.
- Сингатуллина А. З. 2003. *Джучидские монеты*. Казань: Заман.
- Средневековые города Казахстана*. 2006. Алматы: Онер ТОО.
- Степи... 1981: Плетнева С. А. (отв. ред.). 1981. *Степи Евразии в эпоху средневековья*. Археология СССР 18. Москва: Наука.
- Фахрутдинов Р. Г. 1975. *Археологические памятники Волжско-Камской Булгарии и ее территория*. Казань: Татарское книжное издательство.
- Фахрутдинов Р. Г. 1990. Классификация и топография болгарских городищ. *СА* (4), 68—84.
- Федоров-Давыдов Г. А. 1965. О датировке типов вещей по погребальным комплексам. *СА* (3), 50—66.
- Федоров-Давыдов Г. А. 1976. *Искусство кочевников и Золотой Орды*. Москва: Наука.
- Федоров-Давыдов Г. А. 1994. *Золотоордынские города Поволжья*. Москва: МГУ.
- Федоров-Давыдов Г. А. 2001. *Золотоордынские города Поволжья. Керамика. Торговля. Быт*. Москва: МГУ.
- Федоров-Давыдов Г. А. 2003. *Денежное дело Золотой*

- Орды. Москва: Палеограф.
- Халиков А. Х. 1976. История изучения Билярского городища и его историческая топография. В: Семенов В. В. (ред.). *Исследования Великого города*. Москва: Наука, 5—56.
- Халиков А. Х. 1984. Монгольское нашествие и судьба Великого города. В: Халиков А. Х. (ред.). *Археологические памятники Нижнего Прикамья*. Казань: ИЯЛИ КФАН СССР, 82—98.
- Халиков А. Х. 1994. *Монголы, татары, Золотая Орда и Булгария*. Казань: Фэн.
- Халиков А. Х., Валиулина С. И. 1991. Проблемы изучения археологии Среднего Поволжья и Приуралья в Казанском университете. В: Тагиров И. Р. (ред.). *Страницы истории Поволжья и Приуралья*. Казань: Казанский государственный университет, 162—182.
- Хлебникова Т. А. 1988. *Город Болгар: Очерки ремесленной деятельности*. Москва: Наука.
- Хлебникова Т. А. 1996. Анализ Болгарского цветного металла. В: Федоров-Давыдов Г. А. (отв. ред.). *Город Болгар. Ремесло металлургов, кузнецов, литейщиков*. Казань: ИЯЛИ, 269—292.
- Хузин Ф. Ш. 1986. Лепная керамика. В: Халиков А. Х. (отв. ред.). *Посуда Биляра*. Казань: ИЯЛИ КФАН СССР, 4—23.
- Хузин Ф. Ш. 1988. Великий город и монгольское нашествие. В: Халиков А. Х. (ред.). *Волжская Булгария и монгольское нашествие*. Казань: ИЯЛИ КФАН СССР, 43—58.
- Хузин Ф. Ш. 1991. О верхней дате существования Билярского городища. В: Халиков А. Х. (ред.). *Проблемы археологии Среднего Поволжья*. Казань: Казанский государственный университет, 40—58.
- Хузин Ф. Ш. 1995. *Великий город на Черемшане*. Казань: ИЯЛИ АН РТ.
- Шляхова И. В. 1980. Керамика с кобальтовой росписью в Золотой Орде (по материалам Селитренного и Царевского городищ). *СА* (4), 75—86.
- Curatola G. 2006. *Persian Ceramics from the 9th to the 14th century*. Milan: Skira.
- Feherwari G. 2000. *Ceramics of the Islamic World in the Tareg Rajab Museum*. London; New York: B. Tauris.
- Hillenbrand R. 2015. Content versus context in Samanid epigraphic pottery. In: Peacock A. C. S., Tor D. G. (ed.). *Medieval Central Asia and the Persianate World. Iranian Tradition and Islamic Civilisation*. I. B. Tauris. London, 56—107.
- Khalili N. D. 2008. *Visions of splendour in Islamic World Art and Culture*. London: Worth Press.
- Kalantaryan et al. 2009: Kalantaryan A., Karakhanyan G., Melkonyan H., Petrosyan H., Hakobyan N., Babayan F., Zhamkochan A., Nawasardyan K., Hayrapetyan A. 2009. *Armenia in the cultural context of East and West*. Yerevan: Gitutyun.
- Mason R. 1997a. Early Mediaeval Iraqi Lustre-Painted and Associated Wares: Typology in a Multidisciplinary Study. *Iraq* 59, 15—61.
- Mason R. 1997b. Mediaeval Iranian Lustre-Painted and Associated Wares: Typology in a Multidisciplinary Study. *Iran* 35, 103—135.
- Miroudot D. 2008. L'Iran medieval. In: Dectot X. (com.). *Reflets d'or d'Orient en Occident la céramique lustrée IX<sup>e</sup> — XV<sup>e</sup> siècle*. Paris: Flammarion; RMN.
- Miroudot D. 2012. Ewer with dragons. In: Makariou S. *Islamic Art at the Musée du Louvre*. Paris: Hazan; Musée du Louvre, 198—200.
- Pancaroglu O. 2007. *Perpetual Glory. Medieval Islamic ceramics from the Harvey B. Plotnick Collection*. Chicago: Art Institute of Chicago; New Haven, Conn.; London: Yale University Press.
- Porter Y. 2014. Les céramiques de l'Orient musulman médiéval (VII<sup>e</sup>—XV<sup>e</sup> siècle). In: Schumacher A.-C. (com.). *Terres d'Islam. Les Collections de Céramique Moyen-Orientale du Musée Ariana à Genève*. Milan: Continents, 21—97.
- Robertshaw et al. 2010: Robertshaw P., Benco N., Wood M., Dussubieux L., Melchiorres E., Ettahiri A. 2010. Chemical analysis of Glass Beads from medieval Al Basra (Marocco). *Archaeometry* 52, 355—379.
- Valiulina S. 2014. Comprehensive Investigation of a Pottery Workshop Used for Production of Glazed Ceramics in Bilyar City Excavation. In: Scott R. B. (ed.). *Proceedings of the 39th International Symposium for Archaeometry*. Leuven, 2012. Leuven: Centre for Archaeological Sciences, 285—290.
- Valiulina S. 2016a. Medieval Workshop of an Alchemist, Jeweller and Glassmaker in Bilyar (Middle Volga Region, Russian Federation). *Památky archeologické* CVII, 237—278.
- Valiulina S. 2016b. Technological Features of Glazed Ceramics from the Golden Horde Bilyar. In: Zacharias N., Palamara E. (eds.). *41st International symposium on Archaeometry*. ISA may 15—21. Kalamata: University of the Peloponnese, 440.
- Valiulina S. 2017. Traditions of nonferrous metalworking in the Middle Volga region in the 13<sup>th</sup>—15<sup>th</sup> cc. (based on materials from the Bilyarsk monocentric agglomeration). *Archeometrie* 40. XXI ème colloque du GMPCA 18—21 avril 2017 — Rennes. Renn, 94 94.
- Valiulina S. 2018. Chemické zloženie sklenených korálikov z Bolgaru (od obdobia vikingov po Zlatú Hordu). In: *Historické sklo*. Multidisciplinárne o historickom skle III. Bratislava, 165—185.
- Valiulina S. 2018a. The chemical composition of Bolgar glass beads (from the Viking Age to the Golden Horde). In print.
- Valiulina S. I. 2019. Glazed Ceramics from a Pottery Workshop in the Center of Bilyar. In: Siemianowska S. (ed.). *The 3rd International Symposium on Pottery and Glass Ostrakon. Ceramics and Glass in Interdisciplinary Research*. Wrocław, in print.
- Wade Haddon R. A. 2013. Mongol Influences on Mamluk Ceramics in the Fourteenth Century. In: Behrens-Abouseif D. (ed.). *The Arts of the Mamluks in Egypt and Syria — Evolution and Impact*. Goettingen: Bonn University Press, 95—113.
- Watson O. 2004. *Ceramics from Islamic Lands. Kuwait National Museum the al-Sabah Collection*. London: Thames & Hudson.

## References

- Abyzova, E. N. 1981. In *Sovetskaya Arkheologiya* (Soviet Archaeology) (2), 296—298 (in Russian).
- Agapov, P. V., Kadyrbaev, M. K. 1979. *Sokrovishcha drevnego Kazakhstana. Pamiatniki material'noi kul'tury* (Treasures of Ancient Kazakhstan: Monuments of the Material Culture). Alma-Ata: "Zhalyn" Publ. (in Russian).
- Akishev, A. K., Baipakov, K. M. 1981. In *Sovetskaya Arkheologiya* (Soviet Archaeology) (4), 229—238 (in Russian).
- Khalikov, A. Kh. (ed.). 1990. *Arkheologicheskaya karta Tatarskoi ASSR. Arkheologicheskie pamiatniki basseina r. Cheremshan* (Archaeological Map of the Tatar Autonomous Soviet Socialist Republic. Archaeological Sites in the Cheremshan River Basin). Kazan: G. Ibragimov Language, Literature and History Institute, Kazan Branch of the USSR Academy of Sciences (in Russian).
- Astashova, N. I. 1993. In Nedoshivina, N. G. (ed.). *Srednevekovye*



- drevnosti Vostochnoi Evropy (Medieval Antiquities in Eastern Europe)*. Series: Proceedings of the State Historical Museum 82. Moscow: State Historical Museum, 69—78 (in Russian).
- Asylgaraeva, G. Sh. 2001. In Guseva, T.V. (ed.). *Povolzh'e v srednie veka (Volga Region in the Middle Ages)*. Nizhny Novgorod: Nizhny Novgorod State Pedagogical University, 79—83 (in Russian).
- Begovatov, E.A. 2000. *Otchet o raskopkakh na II Biliarskom selishche v Alekseevskom raione Respubliki Tatarstan v 1999 g. (Report on Excavations of the 2<sup>nd</sup> Bilyar Unfortified Site in the Alekseevskoye District, Republic of Tatarstan, in 1999)*. Kazan. Archive of the Institute of Archaeology, Academy of Sciences of the Republic of Tatarstan. Fund 4, no. 120 (in Russian).
- Begovatov, E.A. 2001. In Zav'ialov, V.I. (ed.). *Drevnie remeslenniki Priural'ia (Ancient Craftsmen of the Cis-Ural Region)*. Izhevsk: Ural Branch of the Russian Academy of Sciences, Udmurtian Language, Literature and History Institute, 148—159 (in Russian).
- Begovatov, E.A., Kochkina, A.F. 1997. *Otchet o raskopkakh na III Biliarskom selishche v Alekseevskom raione Respubliki Tatarstan v 1996 g. (Report on Excavations of the 3<sup>rd</sup> Bilyar Unfortified Site in the Alekseevskoye District, Republic of Tatarstan, in 1996)*. Kazan; Samara. Archive of the Institute of Archaeology, Academy of Sciences of the Republic of Tatarstan. Fund 4, no. 58 (in Russian).
- Bilyayeva, S.O., Petrauskas, A.V. 2017. In Motsya, O.P. (ed.). *Vozvyahl' — Zvyahel' — Novhorod-Volynskiy u chasovomu zriizi tysyacholit' (Vozvyagl' — Zvyagel' — Novgorod Volhynsky in Diachrony of Millennia)*. Kharkiv; Kiev: "Starodavniy svit" Publ., 48—53 (in Ukrainian).
- Brusenko, L.G. 1986. *Glazurovannaya keramika Chacha IX—XII vekov (Glazed Pottery of Chach of 9<sup>th</sup>—12<sup>th</sup> Centuries)*. Tashkent: "Fan" Publ. (in Russian).
- Bulatov, N.M. 1968. In *Sovetskaia Arkheologiya (Soviet Archaeology)* (4), 95—110 (in Russian).
- Bulatov, N.M. 1972. In *Sovetskaia Arkheologiya (Soviet Archaeology)* (1), 271—274 (in Russian).
- Valiulina, S.I. 1995. *Otchet ob okhranykh raskopkakh na Biliarskom III selishche v Alekseevskom raione Respubliki Tatarstan v 1994 g. (Report on Rescue Excavations of the 3<sup>rd</sup> Bilyar Unfortified Site in the Alekseevskoye District, Republic of Tatarstan, in 1994)*. Kazan. Archive of the Institute for Language, Literature, and History, Tatarstan Academy of Sciences. Fund 105, no. 92 (in Russian).
- Valiulina, S.I. 1997. In Khuzin, F. Sh. (ed.). *Biliar i Volzhskaya Bulgariia: izucheniye i okhrana arkheologicheskikh pamyatnikov (Bilyar and Volga Bulgaria: Study and Protection of Archaeological Sites)*. Kazan: "Fest" Publ., 21—24 (in Russian).
- Valiulina, S.I. 2000. In Belotserkovskaya, I.V. (ed.). *Nauchnoe nasledie A.P. Smirnova i sovremennye problemy arkheologii Volgo-Kam'ia (A.P. Smirnov's Scientific Legacy and Modern Problems of Volga-Kama Archaeology)*. Series: Proceedings of the State Historical Museum 122. Moscow: State Historical Museum, 273—285 (in Russian).
- Valiulina, S.I. 2001. In Usmanov, M.A. (ed.). *Istochnikovedeniye istorii Ulusa Dzhuchi (Zolotoi Ord'y). Ot Kalki do Astrakhani. 1223—1556 (Source Study of the Jochid Ulus (Golden Horde) History: from Kalka to Astrakhan. 1223—1556)*. Kazan: Institute of History named after Sh. Marjani, Tatarstan Academy of Sciences, 216—243 (in Russian).
- Valiulina, S.I. 2004. In Khuzin, F. Sh. (ed.). *Drevnost' i srednevekov'e Volgo-Kam'ia. Materialy III Khalikovskikh chtenii (Antiquity and Middle Ages of the Volga-Kama Region. Proceedings of the III Khalikov Readings)*. Kazan; Bolgar: Institute of History named after Sh. Marjani, Tatarstan Academy of Sciences, 32—36 (in Russian).
- Valiulina, S.I. 2005. *Steklo Volzhskoi Bulgarii (po materialam Biliarskogo gorodishcha) (Glass of Volga Bulgaria: by materials of the Bilyar Fortified Site)*. Kazan: Kazan State University (in Russian).
- Valiulina, S.I. 2008. *Otchet o raskopkakh na Toret'skom poselenii v Alekseevskom raione Respubliki Tatarstan v 2007 g. (Report on Excavations of the Toret'skoe Settlement in the Alekseevskoye District, Republic of Tatarstan, in 2007)*. Kazan. Archive of the Institute of Archaeology, Academy of Sciences of the Republic of Tatarstan. Fund 4, no. 233 (in Russian).
- Valiulina, S.I. 2009. In Khuzin, F. Sh. (ed.). *Forum «Idel'-Altai» ("Idel'-Altai" Conference)*. Series: Archaeology of Eurasian Steppes 13. Kazan: Institute of History named after Sh. Marjani, Tatarstan Academy of Sciences, 58—60 (in Russian).
- Valiulina, S.I. 2015. In Gaidukov, P.G. (ed.). *Steklo Vostochnoi Evropy s drevnosti do nachala XX veka (East European Glass from the Earliest Past to the Early 20<sup>th</sup> Century)*. Saint Petersburg: "Nestor-Istoriia" Publ., 236—261 (in Russian).
- Valiulina, S.I. 2017. In Bocharov, S.G., François, V., Sitdikov, A.G. (eds.). *Polivnaya keramika Sredizemnomor'ia i Prichernomor'ia. X—XVIII vv. (Glazed Pottery of the Mediterranean and Pontic Regions in the 10<sup>th</sup>—18<sup>th</sup> Centuries)* 2. Kazan; Kishinev: Stratum plus P.P.; "High Anthropological School" University, 625—638 (in Russian).
- Valiulina, S.I., Begovatov, E.A., Kochkina, A.F. 1997. *Otchet o raskopkakh na Biliarskom III selishche v Alekseevskom raione Respubliki Tatarstan v 1995 g. (Report on Excavations of the 3<sup>rd</sup> Bilyar Unfortified Site in the Alekseevskoye District, Republic of Tatarstan, in 1995)*. Kazan. Archive of the Institute of Archaeology, Academy of Sciences of the Republic of Tatarstan. Fund 4, no. 58 (in Russian).
- Valiulina, S.I., Begovatov, E.A. 1999. In Belotserkovskaya, I.V. (ed.). *Nauchnoe nasledie A. P. Smirnova i sovremennye problemy arkheologii Volgo-Kam'ia (A. P. Smirnov's Scientific Legacy and Modern Problems of Volga-Kama Archaeology)*. Series: Proceedings of the State Historical Museum 122. Moscow: State Historical Museum, 107—109 (in Russian).
- Hillenbrand R. 2015. Content versus context in Samanid epigraphic pottery. In: Peacock A.C.S., Tor D.G. (ed.). *Medieval Central Asia and the Persianate World. Iranian Tradition and Islamic Civilisation*. I.B. Tauris. London, 56—107.
- Valiulina, S.I., Nedashkovskii, L. F. 2005. In *Nizhnevolzhskii arkheologicheskii vestnik (Lower Volga Archaeological Bulletin)* 7, 257—280 (in Russian).
- Valiulina, S.I., Galkina, A.A., Nuredinova, A.R. 2012. In Stashenkova, D.A. (ed.). *Aktual'nye voprosy arkheologii Povolzh'ia. K 65-letiiu studencheskogo arkheologicheskogo kruzhka Kazanskogo universiteta (Current Issues of the Volga Region Archaeology: 65<sup>th</sup> Anniversary of the Students' Archaeological Group in the Kazan University)*. Kazan: "Iaz" Publ., 122—138 (in Russian).
- Vasil'eva, I.N. 1988. In Fyodorov-Davydov, G.A. (ed.). *Gorod Bolgar. Ocherki remeslennoi deiatel'nosti (Town of Bolgar. Essays on Handicrafts)*. Moscow: "Nauka" Publ., 103—150 (in Russian).
- Gavrilova, A.A. 1965. *Mogil'nik Kudyrge kak istochnik po istorii altaiskikh plemen (Kudyrge Burial Ground as a Source on History of Altai Tribes)*. Moscow; Leningrad: Academy of Sciences of the USSR (in Russian).
- Galkin, L.L. 2003. In *Tekhnika — molodezhi (Technology for the Youth)* (2), 52—56 (in Russian).
- Goldina, R.D. 1999. *Drevniia i srednevekovaya istoriia udmurtskogo naroda (Antique and Medieval History of the Udmurt People)*. Izhevsk: Udmurt State University (in Russian).
- Gonianskiy, M.I., Kokorina, N.A., Svirina, A.B. 1993. In Nedoshivina, N.G. (ed.). *Srednevekovye drevnosti Vostochnoi Evropy (Medieval Antiquities in Eastern Europe)*. Series: Proceedings of the State Historical Museum 82. Moscow: State Historical Museum, 143—160 (in Russian).
- Grazhdankina, N.S., Rtveladze, E.V. 1971. In *Sovetskaia Arkheologiya (Soviet Archaeology)* (1), 127—129 (in Russian).
- Gurevich, F.D. 1981. *Drevnii Novogrudok. Okol'nyi gorod (Ancient Novogrudok: Outer City)*. Leningrad: "Nauka" Publ. (in Russian).
- Egorov, V.L. 2000. In Belotserkovskaya, I.V. (ed.). *Nauchnoe nasledie A.P. Smirnova i sovremennye problemy arkheologii Volgo-Kam'ia (A.P. Smirnov's Scientific Legacy and Modern Problems of Volga-Kama Archaeology)*. Series: Proceedings of the State Historical Museum 122. Moscow: State Historical Museum, 263—272 (in Russian).
- Ivanov, V.A., Kriger, V.A. 1988. *Kurgany kipchakskogo vremeni na Iuzhnom Urale (XIII—XIV vv.) (Barrows of the Kyp-*

- chak Times in the Southern Ural, 13<sup>th</sup>—14<sup>th</sup> Centuries). Moscow: "Nauka" Publ. (in Russian).
- Il'iasova, S.R., Il'iasov, Dzh. Ya., Imamberdyev, R.A., Iskhakova, E.A. 2016. «Net blaga v bogatstve...» Glazurovan-naia keramika Tashkentskogo oazisa IX—XII vekov ("No Good in Wealth...": Glazed Pottery of the Tashkent Oasis, 9<sup>th</sup>—12<sup>th</sup> Centuries). Moscow: "Fond Mardzhani" Publ. (in Russian).
- Kazakov, E.P. 1993. In Khuzin, F. Sh. (ed.). *Arkheologiya Volzhskoi Bulgarii: problemy, poiski, resheniia* (Archaeology of the Volga Bulgaria: Problems, Research, Answers). Kazan: Institute for Language, Literature, and History, 117—129 (in Russian).
- Kirillov, I.I. 1983. In Konovalov, P.B. (ed.). *Po sledam drevnikh kul'tur Zabaikal'ia* (Following the Traces of Ancient Cultures of Trans-Baikal). Novosibirsk: "Nauka" Publ., 123—138 (in Russian).
- Kirpichnikov, N.A. 1973. *Snariazhenie vsadnika i verkhovogo konia na Rusi IX—XIII vv.* (Munitions of Rider and Riding Horse in Rus' of 9<sup>th</sup>—13<sup>th</sup> Centuries). Series: *Svod Arkheologicheskikh Istochnikov* (Corpus of Archaeological Sources) E1—36. Leningrad: "Nauka" Publ. (in Russian).
- Koval', V. Yu. 2010. *Keramika Vostoka na Rusi. IX—XVII veka* (Oriental Ceramics in Rus' in 9<sup>th</sup>—17<sup>th</sup> Centuries). Moscow: "Nauka" Publ. (in Russian).
- Kokorina, N.A. 1982. In *Otchet ob arkheologicheskom issledovanii Biliarskogo gorodishcha v 1981 godu* (Report on Archaeological Studies of the Bilyar Fortified Site in 1981) 2. Kazan. Archive of the Archaeological Museum, Kazan State University. Fund 3, no. 31, sheets 16—50 (in Russian).
- Kokorina, N.A. 1983. *Otchet ob arkheologicheskom issledovanii Biliarskogo gorodishcha i ego okrestnostei v 1982 g* (Report on Archaeological Studies of the Bilyar Fortified Site and its Environs in 1981). Kazan. Archive of the Archaeological Museum, Kazan State University. Fund 3, no. 32 (in Russian).
- Kokorina, N.A. 1983. In Khalikov, A. Kh., Starostin, P.N. (eds.). *Srednevekovye arkheologicheskie pamiatniki Tatarii* (Medieval Archaeological Sites of Tataria). Kazan: Institute for Language, Literature, and History Kazan Branch of the USSR Academy of Sciences, 50—69 (in Russian).
- Kokorina, N.A. 1984. In *Arkheologicheskie otkrytiia 1982 goda* (Archaeological Discoveries of 1982), 152 (in Russian).
- Kolchin, B.A. 1986. In *Sovetskaia Arkheologiya* (Soviet Archaeology) (2), 92—112 (in Russian).
- Kolchin, B.A., Rybina, E.A. 1982. In Kolchin, B.A., Yanin, V.L. (eds.). *Novgorodskii sbornik (50 let raskopok Novgoroda)* (Novgorod Collected Works (50 Years of Excavations in Novgorod)). Moscow: "Nauka" Publ., 178—238 (in Russian).
- Kravchenko, A.A. 1986. *Srednekovyi Belgorod na Dnestre (konets XIII—XIV vv.)* (Medieval Belgorod on Dniester (Late 13<sup>th</sup> — 14<sup>th</sup> Centuries)). Kiev: "Naukova dumka" Publ. (in Russian).
- Kramarovskii, M.G. 2001. In Usmanov, M.A. (ed.). *Istochnikovedenie istorii Ulusa Dzhuchi (Zolotoi Ord)*. *Ot Kalki do Astrakhani. 1223—1556* (Source Study of the Jochid Ulus (Golden Horde) History: from Kalka to Astrakhan. 1223—1556). Kazan: Institute of History named after Sh. Marjani, Tatarstan Academy of Sciences, 43—75 (in Russian).
- Khalikov, A. Kh. (ed.). 1985. *Kul'tura Biliara. Bulgarskie orudiia truda i oruzhie X—XIII vv. (Bilyar Culture. Bulgar Tools and Weapons in 10<sup>th</sup> — 13<sup>th</sup> Centuries)*. Moscow: "Nauka" Publ. (in Russian).
- Kyzlasov, I.L. 1983. *Askiz Culture of Southern Siberia in 10<sup>th</sup> — 14<sup>th</sup> Centuries* (The Askiz Culture of Southern Siberia in 10<sup>th</sup> — 14<sup>th</sup> Centuries). Series: *Svod Arkheologicheskikh Istochnikov* (Corpus of Archaeological Sources) E3—18. Moscow: "Nauka" Publ. (in Russian).
- Makarov, L.D. 1993. In Ivanov, V.V., Puzanov, V.V. (eds.). *Istoricheskoe poznanie: traditsii i novatsii* (Historical Research: Traditions and Innovations). Izhevsk: Udmurt State University, 32 (in Russian).
- Maslovskii, A.N. 2006. In *Istoriko-arkheologicheskie issledovaniia v Azove i na Nizhnem Donu v 2004 g.* (Historical and Archaeological Research in Azov and Lower Don Region in 2004) 21, 308—473 (in Russian).
- Matveeva, V.I. 1982. In *Kratkie soobshcheniia Instituta arkheologii* (Brief Communications of the Institute of Archaeology) 171, 99—103 (in Russian).
- Medvedev, V.E. 1982. *Srednekovye pamiatniki ostrova Ussuriiskogo* (Medieval Sites of the Ussuriysky Island). Novosibirsk: "Nauka" Publ. (in Russian).
- Nuretdinova, A.R. 2011. In *Uchenye zapiski Kazanskogo gosudarstvennogo universiteta* (Scientific Bulletin of Kazan State University). Series: Humanities 153 (3), 51—62 (in Russian).
- Poluboiarinova, M.D. 1993. *Rus' i Volzhskaia Bulgariia v X—XV vv.* (Rus' and Volga Bulgaria in 10<sup>th</sup>—15<sup>th</sup> Centuries). Moscow: "Nauka" Publ. (in Russian).
- Poluboiarinova, M.D. 2008. In Starostin, P.N. (ed.), Poluboiarinova, M.D. (comp.). *Gorod Bolgar: Kul'tura, iskusstvo, trgovlia* (The Town of Bolgar: Culture, Art, Trade). Moscow: "Nauka" Publ., 27—107 (in Russian).
- Poliakova, G.F. 1996. In Fyodorov-Davydov, G.A. (ed.). *Gorod Bolgar. Remeslo metallurgov, kuznetsov, liteishchikov* (Town of Bolgar. Craft of Metallurgists, Smiths, Founders). Kazan: Institute for Language, Literature, and History, 154—269 (in Russian).
- Pugachenkova, G.A. 1960. In *Trudy Tashkentskogo gosudarstvennogo universiteta* (Transactions of the Tashkent State University) 172, 197—200 (in Russian).
- Samashev, Z., Kuznetsov, O., Plakhov, V. 2008. *Keramika Sarai-chika* (Saraychik Pottery). Almaty: "Arkheologiya" Publ. (in Russian).
- Sedova, M.V. 1978. *Iaropolch Zalesskii* (The Yaropolch Zalessky Town). Moscow: "Nauka" Publ. (in Russian).
- Singatullina, A.Z. 2003. *Dzhuchidskie monety povolzhskikh gorodov XIII v. (Jochid Coins in Volga Towns in 13<sup>th</sup> c.)*. Kazan: "Zaman" Publ. (in Russian).
- Srednekovye goroda Kazakhstana* (Medieval Towns of Kazakhstan). 2006. Almaty: "Oner TOO" Publ. (in Russian).
- Pletneva, S.A. (ed.). 1981. *Stepi Evrazii v epokhu srednekov'ia* (Eurasian Steppes in the Middle Ages). Series: Archaeology of the USSR 18. Moscow: "Nauka" Publ. (in Russian).
- Fakhrutdinov, R.G. 1975. *Arkheologicheskie pamiatniki Volzhskoi Kamskoi Bulgarii i ee territorii* (Archaeological Sites of Volga-Kama Bulgaria and its Territory). Kazan: "Tatarskoe knizhnoe izdatel'stvo" Publ. (in Russian).
- Fakhrutdinov, R.G. 1990. In *Sovetskaia Arkheologiya* (Soviet Archaeology) (4), 68—84 (in Russian).
- Fyodorov-Davydov, G.A. 1965. In *Sovetskaia Arkheologiya* (Soviet Archaeology) (3), 50—66 (in Russian).
- Fyodorov-Davydov, G.A. 1976. *Iskusstvo kochevnikov i Zolotoi Ord. Ocherki kul'tury i iskusstva narodov Evraziiskikh stepei i zolotoordynskikh gorodov* (Art of Nomads and Golden Horde. Essays on Culture and Art of the Peoples of Eurasian Steppes and Golden Horde Cities). Moscow: "Nauka" Publ. (in Russian).
- Fyodorov-Davydov, G.A. 1994. *Zolotoordynskie goroda Povolzh'ia* (Golden Horde Towns in the Volga Area). Moscow: Moscow State University (in Russian).
- Fyodorov-Davydov, G.A. 2001. *Zolotoordynskie goroda Povolzh'ia: keramika, trgovlia,byt* (Golden Horde Towns in the Volga Area: Pottery, Trade, Everyday Life). Moscow: Moscow State University (in Russian).
- Fyodorov-Davydov, G.A. 2003. *Denezhnoe delo Zolotoi Ord* (Coinage of the Golden Horde). Moscow: "Paleograf" Publ. (in Russian).
- Khalikov, A. Kh. 1976. In Sedov, V.V. (ed.). *Issledovaniia Velikogo goroda* (Studies of the Great City). Moscow: "Nauka" Publ., 5—56 (in Russian).
- Khalikov, A. Kh. 1984. In Khalikov, A. Kh. (ed.). *Arkheologicheskie pamiatniki Nizhnego Priam'ia* (Archaeological Sites of Lower Kama Region). Kazan: G. Ibragimov Language, Literature and History Institute, Kazan Branch of the USSR Academy of Sciences, 82—98 (in Russian).
- Khalikov, A. Kh. 1994. *Mongoly, tatars, Zolotaia Orda i Bulgariia* (The Mongols, Tatars, Golden Horde and Bulgaria). Kazan: "Fän" Publ. (in Russian).
- Khalikov, A. Kh., Valiulina, S.I. 1991. In Tagirov, I.R. (ed.). *Stran-*

- itsy istorii Povolzh'ia i Priural'ia (*Pages from the History of the Volga Basin and Cis-Urals*). Kazan: Kazan State University, 162—182 (in Russian).
- Khlebnikova, T.A. 1988. *Gorod Bolgar. Ocherki remeslennoi deiatel'nosti* (Town of Bolgar. Essays on Handicrafts). Moscow: "Nauka" Publ. (in Russian).
- Khlebnikova, T.A. 1996. In Fyodorov-Davydov, G.A. (ed.). *Gorod Bolgar. Remeslo metallurgov, kuznetsov, liteishchikov* (Town of Bolgar. Craft of Metallurgists, Smiths, Founders). Kazan: Institute for Language, Literature, and History, 269—292 (in Russian).
- Khuzin, F. Sh. 1986. In Khalikov, A. Kh. (ed.). *Posuda Biliara* (Bilyar Pottery). Kazan: G. Ibragimov Language, Literature and History Institute, Kazan Branch of the USSR Academy of Sciences, 4—23 (in Russian).
- Khuzin, F. Sh. 1988. In Khalikov, A. Kh. (ed.). *Volzhskaia Bulgariia i mongol'skoe nashestvie* (Volga Bulgaria and the Mongol Invasion). Kazan: G. Ibragimov Language, Literature and History Institute, Kazan Branch of the USSR Academy of Sciences, 43—58 (in Russian).
- Khuzin, F. Sh. 1991. In Khalikov, A. Kh. (ed.). *Problemy arkheologii Srednego Povolzh'ia* (Problems of the Archaeology of Middle Volga Region). Kazan: Kazan State University, 40—58 (in Russian).
- Khuzin, F. Sh. 1995. *Velikii gorod na Cheremshane. Stratigrafiia, khronologiia. Problemy Biliara-Bulgara* (Great Town on Cheremshan River. Stratigraphy, Chronology. Problems of Bilyar and Bulgar). Kazan: G. Ibragimov Language, Literature and History Institute, Academy of Sciences of the Republic of Tatarstan (in Russian).
- Shliakhova, I. V. 1980. In *Sovetskaia Arkheologiia* (Soviet Archaeology) (4), 75—86 (in Russian).
- Curatola, G. 2006. *Persian Ceramics from the 9<sup>th</sup> to the 14<sup>th</sup> century*. Milan: Skira.
- Feherwari, G. 2000. *Ceramics of the Islamic World in the Tareq Rajab Museum*. London; New York: B. Tauris.
- Khalili, N.D. 2008. *Visions of splendour in Islamic World Art and Culture*. London: Worth Press.
- Kalantaryan, A., Karakhanyan, G., Melkonyan, H., Petrosyan, H., Hakobyan, N., Babayan, F., Zhamkochan, A., Nawasardyan, K., Hayrapetyan, A. 2009. *Armenia in the cultural context of East and West*. Yerevan: Gitutyun.
- Mason, R. 1997. Early Mediaeval Iraqi Lustre-Painted and Associated Wares: Typology in a Multidisciplinary Study. *Iraq* 59, 15—61.
- Mason, R. 1997. Mediaeval Iranian Lustre-Painted and Associated Wares: Typology in a Multidisciplinary Study. *Iran* 35, 103—135.
- Miroudot, D. 2008. L'Iran medieval. In Dectot, X. (com.). *Reflets d'or d'Orient en Occident, la céramique lustrée IX<sup>e</sup> — XV<sup>e</sup> siècle*. Paris: Flammarion; RMN.
- Miroudot, D. 2012. Ewer with dragons. In Makariou, S. *Islamic Art at the Musée du Louvre*. Paris: Hazan; Musée du Louvre, 198—200.
- Pancaroglu, O. 2007. *Perpetual Glory. Medieval Islamic ceramics from the Harvey B. Plotnick Collection*. Chicago: Art Institute of Chicago; New Haven, Conn.; London: Yale University Press.
- Porter, Y. 2014. Les céramiques de l'Orient musulman médiéval (VII<sup>e</sup> — XV<sup>e</sup> siècle). In Schumacher, A.-C. (com.). *Terres d'Islam. Les Collections de Céramique Moyen-Orientale du Musée Ariana à Genève*. Milan: Continents, 21—97.
- Robertshaw, P., Benco, N., Wood, M., Dussubieux, L., Melchiorres, E., Ettahiri, A. 2010. Chemical analysis of Glass Beads from medieval Al Basra (Marocco). *Archaeometry* 52, 355—379.
- Valiulina, S. 2014. Comprehensive Investigation of a Pottery Workshop Used for Production of Glazed Ceramics in Bilyar City Excavation. In Scott, R.B. (ed.). *Proceedings of the 39<sup>th</sup> International Symposium for Archaeometry*. Leuven, 2012. Leuven: Centre for Archaeological Sciences, 285—290.
- Valiulina, S. 2016. Medieval Workshop of an Alchemist, Jeweller and Glassmaker in Bilyar (Middle Volga Region, Russian Federation). *Památky archeologické* CVII, 237—278.
- Valiulina, S. 2016. Technological Features of Glazed Ceramics from the Golden Horde Bilyar. In Zacharias, N., Palamara, E. (eds.). *41<sup>st</sup> International symposium on Archaeometry*. ISA may 15—21. Kalamata: University of the Peloponnese, 440.
- Valiulina, S. 2017. Traditions of nonferrous metalworking in the Middle Volga region in the 13<sup>th</sup>—15<sup>th</sup> cc. (based on materials from the Bilyarsk monocentric agglomeration). *Archeometrie* 40. XXI<sup>e</sup> eme colloque du GMPCA 18—21 avril 2017 — Rennes. Renn, 94.
- Valiulina, S. 2018. Chemické zloženie sklenených korálikov z Bolgaru (od obdobia vikíngov po Zlatú Hordu). In: *Historické sklo*. Multidisciplinárne o historickom skle III. Bratislava, 165—185.
- Valiulina, S. 2018. The chemical composition of Bolgar glass beads (from the Viking Age to the Golden Horde). In print.
- Valiulina, S.I. 2018. Glazed Ceramics from a Pottery Workshop in the Center of Bilyar. In print.
- Valiulina, S.I. 2019. Glazed Ceramics from a Pottery Workshop in the Center of Bilyar. In: Siemianowska, S. (ed.). *The 3<sup>rd</sup> International Symposium on Pottery and Glass Ostrakon. Ceramics and Glass in Interdisciplinary Research*. Wrocław, in print.
- Wade Haddon, R.A. 2013. Mongol Influences on Mamluk Ceramics in the Fourteenth Century. In: Behrens-Abouseif, D. (ed.). *The Arts of the Mamluks in Egypt and Syria — Evolution and Impact*. Goettingen: Bonn University Press, 95—113.
- Watson, O. 2004. *Ceramics from Islamic Lands. Kuwait National Museum the al-Sabah Collection*. London: Thames & Hudson.



## Список сокращений

ААМ КГУ	— Архив Археологического музея Казанского государственного университета. Казань.
АВЕС	— Археология Восточно-Европейской степи. Саратов.
АГПА	— Армавирская государственная педагогическая академия. Армавир.
АГПИ	— Армавирский государственный педагогический институт. Армавир.
АГПИ	— Астраханский государственный педагогический институт. Астрахань.
АГПУ	— Армавирский государственный педагогический университет. Армавир.
АГУ	— Актобинский региональный государственный университет имени К. Жубанова. Актобе.
АГУ	— Астраханский государственный университет. Астрахань.
АДСВ	— Античная древность и средние века. Свердловск / Екатеринбург.
АДУ	— Археологічні дослідження в Україні. Київ.
АЕС	— Археология евразийских степей. Казань.
АИАПМЗ	— Азовский историко-археологический и палеонтологический музей-заповедник. Азов.
АИК	— Археологические исследования в Крыму. Симферополь.
АИМ	— Археологические исследования в Молдавии. Кишинев.
АИППЗ	— Археология и история Пскова и Псковской земли. Москва; Псков.
АКМ	— Армавирский краеведческий музей. Армавир.
АлГУ	— Алтайский государственный университет. Барнаул.
АмГУ	— Амурский государственный университет. Благовещенск.
АН	— Академия наук.
АН КазССР	— Академия наук Казахской ССР. Алма-Ата.
АН РБ	— Академия наук Республики Башкортостан. Уфа.
АН РТ	— Академия наук Республики Татарстан. Казань.
АН СССР	— Академия наук Союза Советских Социалистических Республик. Москва.
АН ЧР	— Академия наук Чеченской республики. Грозный.
АНИИЭЯЛИ	— Адыгейский научно-исследовательский институт экономики, языка, литературы и истории. Майкоп.
АНСК	— Археологическое наследие Саратовского края. Саратов.
АО	— Археологические открытия. Москва.
АСГЭ	— Археологический сборник Государственного Эрмитажа. Ленинград / Санкт-Петербург.
АЭАЕ	— Археология, этнография и антропология Евразии. Новосибирск.
АЭМК	— Археология и этнография Марийского края. Йошкар-Ола.
БашГПИУ	— Башкирский государственный педагогический университет. Уфа.
БГИАМЗ	— Болгарский государственный историко-архитектурный музей-заповедник. Болгар.
БГУ	— Бурятский государственный университет. Улан-Удэ.
БелГУ	— Белгородский государственный университет. Белгород.
БНЦ СО РАН	— Бурятский научный центр Сибирского отделения Российской Академии наук. Улан-Удэ.
БНЦ УрО АН СССР	— Башкирский научный центр Уральского отделения Академии наук СССР. Уфа.
БФ СО АН СССР	— Бурятский филиал Сибирского отделения Академии наук СССР. Улан-Удэ.
БФАН СССР	— Башкирский филиал Академии наук СССР. Уфа.
ВА	— Вестник антропологии. Москва.
ВААЭ	— Вестник археологии, антропологии и этнографии. Тюмень.
ВАГС	— Волгоградский филиал Академии государственной службы. Волгоград.
ВВ	— Византийский временник. Москва.
ВГПИ	— Воронежский государственный педагогический институт. Воронеж.
ВГПУ	— Воронежский государственный педагогический университет. Воронеж.
ВГУ	— Воронежский государственный университет. Воронеж.
ВДИ	— Вестник древней истории. Москва.
ВолГПИ	— Волгоградский государственный педагогический институт. Волгоград.
ВолГУ	— Волгоградский государственный университет. Волгоград.
ВСКИ	— Вопросы северокавказской истории. Армавир.
ВУАК	— Воронежская ученая архивная комиссия.
ВУАЭ	— Волго-Уральская археологическая экспедиция АН СССР.
ВФ РАНХиГС	— Волгоградский филиал Российской академии народного хозяйства и государственной службы. Волгоград.
ГАГУ	— Горно-Алтайский государственный университет. Горно-Алтайск.
ГАСК	— Государственный архив Ставропольского края. Ставрополь.
ГАСО	— Государственный архив Саратовской области. Саратов.
ГВИПМЗ	— Государственный военно-исторический и природный музей-заповедник.
ГИМ	— Государственный исторический музей. Москва.
ГМВ / ГМИНВ	— Государственный музей искусств народов Востока. Москва.
ГРВЛ	— Главная редакция восточной литературы издательства «Наука». Москва.
ГУП	— Государственное унитарное предприятие.

ГЭ	— Государственный Эрмитаж. Ленинград / Санкт-Петербург.
ДА	— Донская археология. Ростов-на-Дону.
ДАС	— Донецкий археологический сборник. Донецк.
ДБ	— Древности Биляра. Казань.
ДВНЦ АН СССР	— Дальневосточный научный центр Академии наук СССР. Владивосток.
ДВО РАН	— Дальневосточное отделение Российской Академии наук. Владивосток.
ДГУ / ДонГУ	— Донецкий государственный университет. Донецк.
ДнГУ	— Днепропетровский государственный университет. Днепропетровск.
ДонНУ	— Донецкий национальный университет. Донецк.
ДСПК / ДСПиК	— Древности Степного Причерноморья и Крыма. Запорожье.
ЕНУ	— Евразийский национальный университет им. Л. Н. Гумилева. Астана.
ЗабГУ	— Забайкальский государственный университет. Чита.
ЗВОРАО	— Записки Восточного отделения Русского археологического общества. Санкт-Петербург.
ЗИАН	— Записки Императорской Академии наук. Санкт-Петербург.
ЗКАЭ	— Западно-Казахстанская археологическая экспедиция.
ЗКМ	— Зимовниковский краеведческий музей. Зимовники.
ЗНУ	— Запорожский национальный университет. Запорожье.
ЗООИД	— Записки Одесского общества истории и древностей. Одесса.
ИА АН РТ	— Институт археологии им. А. Х. Халикова Академии наук Республики Татарстан. Казань.
ИА КН МОН РК	— Институт археологии им. А. Х. Маргулана Комитета науки Министерства образования и науки Республики Казахстан. Алматы.
ИА НАНУ	— Институт археологии Национальной Академии наук Украины. Киев.
ИА РАН	— Институт археологии Российской Академии наук. Москва.
ИАИАИАНД	— Историко-археологические исследования в г. Азове и на Нижнем Дону. Азов.
ИАК	— Известия Императорской археологической комиссии. Санкт-Петербург.
ИАК	— Императорская археологическая комиссия. Санкт-Петербург.
ИАК РАН	— Институт археологии Крыма Российской Академии наук. Симферополь.
ИАИ	— Известия Императорской Академии наук. Санкт-Петербург.
ИАЭТ СО РАН	— Институт археологии и этнографии Сибирского отделения Российской Академии наук. Новосибирск.
ИГ СО РАН	— Институт географии им. В. Б. Сочавы Сибирского отделения Российской Академии наук. Иркутск.
ИИ АН РТ	— Институт истории им. Ш. Марджани Академии наук Республики Татарстан. Казань.
ИИАЭ ДВО РАН	— Институт истории, археологии и этнографии народов Дальнего Востока Дальневосточного отделения Российской Академии наук. Владивосток.
ИИМК РАН	— Институт истории материальной культуры Российской Академии наук. Санкт-Петербург.
ИИФФ СО АН СССР	— Институт истории, филологии и философии Сибирского отделения Академии наук СССР. Новосибирск.
ИМБТ СО РАН	— Институт буддологии, тибетологии и монголоведения Сибирского отделения Российской Академии наук. Улан-Удэ.
ИМФ АН СССР	— Известия Молдавского филиала Академии наук СССР. Кишинев.
ИНК	— Историческое наследие Крыма. Симферополь.
ИОАИЭ	— Известия Общества археологии, истории и этнографии при Казанском университете. Казань.
ИПОС СО РАН	— Институт проблем освоения Севера Сибирского отделения Российской Академии наук. Тюмень.
ИРГО	— Императорское Русское географическое общество. Санкт-Петербург.
ИрГТУ	— Иркутский государственный технический университет. Иркутск.
ИТОИАЭ	— Известия Таврического общества истории, археологии и этнографии. Симферополь.
ИТУАК	— Известия Таврической ученой архивной комиссии. Симферополь.
ИФЖ	— Историко-филологический журнал. Ереван.
ИЭА РАН	— Институт этнологии и антропологии им. Н. Н. Миклухо-Маклая Российской Академии наук. Москва.
ИЯЛИ КНЦ РАН	— Институт языка, литературы и истории им. Г. Ибрагимова, Казанский научный центр Российской Академии наук. Казань.
ИЯЛИ КФАН СССР	— Институт языка, литературы и истории, Казанский филиал Академии наук СССР. Казань.
ІА НАНУ	— Інститут археології Національної Академії наук України. Київ.
ІМФЕ	— Інститут мистецтвознавства, фольклористики та етнології ім. М. Т. Рильського Національної Академії наук України. Київ.
КалмГУ	— Калмыцкий государственный университет. Элиста.
КАЭ	— Кавказская археологическая экспедиция.
КАЭЭ	— Камская археолого-этнографическая экспедиция.
КБИГИ	— Кабардино-Балкарский институт гуманитарных исследований. Нальчик.
КГИАМЗ	— Краснодарский государственный историко-археологический музей-заповедник им. Е. Д. Фелицына. Краснодар.
КГПИ	— Куйбышевский государственный педагогический институт. Куйбышев.
КГПУ	— Красноярский государственный педагогический университет им. В. П. Астафьева. Красноярск.
КГУ	— Куйбышевский государственный университет. Куйбышев.
КГУКИ	— Краснодарский государственный университет культуры и искусств. Краснодар.
КИУ	— Казанский Императорский университет. Казань.

ККАЭЭ	— Киргизская комплексная археолого-этнографическая экспедиция АН СССР.
КККМ	— Красноярский краевой краеведческий музей. Красноярск.
КНИИ ИФЭ	— Калмыцкий научно-исследовательский институт истории, филологии и экономики. Элиста.
КСИА	— Краткие сообщения Института археологии АН СССР / РАН. Москва.
КСИИМК	— Краткие сообщения Института истории материальной культуры. Ленинград / Санкт-Петербург.
КСКДА	— Комитет Ставропольского края по делам архивов. Ставрополь.
КубГУ	— Кубанский государственный университет. Краснодар.
КузГТУ	— Кузбасский государственный технический университет. Кемерово.
КФ ИА НАНУ	— Крымский филиал Института археологии Национальной академии наук Украины. Симферополь.
КЧНИИ	— Карачаево-Черкесский научно-исследовательский институт. Черкесск.
ЛГПУ	— Липецкий государственный педагогический университет. Липецк.
ЛГУ	— Ленинградский государственный университет. Ленинград.
МАИЭТ	— Материалы по археологии, истории и этнографии Таврии. Симферополь.
МАК	— Материалы по археологии Кавказа, собранные экспедициями Московского археологического общества. Москва.
МАО	— Императорское Московское археологическое общество. Москва.
МарГУ	— Марийский государственный университет. Йошкар-Ола.
МарНИИЯЛИ	— Марийский научно-исследовательский институт языка, литературы и истории. Йошкар-Ола.
МАРХИ	— Московский архитектурный институт. Москва.
МЭЗ РАН	— Музей антропологии и этнографии им. Петра Великого «Кунсткамера» Российской Академии наук. Санкт-Петербург.
МГИКЗ	— Мангистауский государственный историко-культурный заповедник. Актау.
МГУ	— Московский государственный университет им. М.В. Ломоносова. Москва.
МИА	— Материалы и исследования по археологии СССР. Москва; Ленинград.
МИАП	— Материалы и исследования по археологии Поволжья. Йошкар-Ола.
МИАСК	— Материалы и исследования по археологии Северного Кавказа. Армавир.
МИИKN СК	— Материалы по изучению историко-культурного наследия Северного Кавказа. Ставрополь.
МИТТ	— Материалы по истории туркмен и Туркмении. Москва; Ленинград.
МИЦАИ	— Международный институт центральноазиатских исследований. Самарканд.
МНК	— Международная нумизматическая конференция.
МНПК	— Международная научно-практическая конференция.
МОН РК РК	— Министерство образования и науки Республики Казахстан. Астана / Нур-Султан.
МЮКАЭ	— Материалы Южно-крымской археологической экспедиции. Санкт-Петербург; Симферополь.
НА ИА НАНУ	— Научный архив Института археологии Национальной Академии наук Украины. Киев.
НА ИИМК	— Научный архив Института истории материальной культуры. Ленинград / Санкт-Петербург.
НА НЗХТ	— Научный архив Национального заповедника «Херсонес Таврический». Севастополь.
НАВ	— Нижневолжский археологический вестник. Волгоград.
НАНУ	— Национальная Академия наук Украины. Киев.
НГУ	— Новосибирский государственный университет. Новосибирск.
НИИГН	— Научно-исследовательский институт гуманитарных наук при правительстве Республики Мордовия. Саранск.
НИИЯЛИ ЯАССР	— Научно-исследовательский институт языка, литературы и истории Якутской АССР. Якутск.
НМ РТ	— Национальный музей Республики Татарстан. Казань.
ННГУ	— Нижегородский государственный университет им. Н.И. Лобачевского. Нижний Новгород.
НОА ИА РАН	— Научно-отраслевой архив Института археологии Российской Академии наук. Москва.
НФ МА РТ	— Научный фонд Музея археологии Республики Татарстан. Казань.
НЭ / НиЭ	— Нумизматика и эпиграфика. Москва.
ОАК	— Отчет Императорской Археологической комиссии. Санкт-Петербург.
ОмГПУ	— Омский государственный педагогический университет. Омск.
ОмГУ	— Омский государственный университет им. Ф.М. Достоевского. Омск.
ПА	— Поволжская археология. Казань.
ПАЭ ИА АН СССР	— Поволжская археологическая экспедиция Института археологии Академии наук СССР.
ПАЭ МарГУ	— Поволжская археологическая экспедиция Марийского государственного университета.
ПГГПУ	— Пермский государственный гуманитарно-педагогический университет. Пермь.
ПГПУ	— Пензенский государственный педагогический университет им. В.Г. Белинского. Пенза.
ПСРЛ	— Полное собрание русских летописей.
РА	— Российская археология. Москва.
РАН	— Российская Академия наук. Москва.
РАНХиГС	— Российская академия народного хозяйства и государственной службы при Президенте Российской Федерации. Москва.
РГГУ	— Российский государственный гуманитарный университет. Москва.
РГУ	— Ростовский государственный университет. Ростов-на-Дону.
РИО	— редакционно-издательский отдел.
РМСАЭ	— Российско-монгольская совместная археологическая экспедиция.



РО НА ИИМК РАН	— Рукописный отдел Научного архива Института истории материальной культуры. Ленинград / Санкт-Петербург.
РЦСЭ МЮ РФ	— региональный центр судебной экспертизы Министерства юстиции Российской Федерации.
СА	— Советская археология. Москва.
САИ	— Свод археологических источников. Москва; Ленинград.
СамГПУ	— Самарский государственный педагогический университет. Самара.
СВ	— Средние века. Москва.
СВКНИИ ДВО РАН	— Северо-Восточный комплексный научно-исследовательский институт Дальневосточного отделения Российской Академии наук. Магадан.
СГУ	— Саратовский государственный университет. Саратов.
СГУ	— Ставропольский государственный университет. Ставрополь.
СЕЭС	— Степи Европы в эпоху средневековья. Донецк.
СКФУ	— Северо-Кавказский федеральный университет. Ставрополь.
СМАЭ	— Сборник Музея антропологии и этнографии. Москва; Ленинград / Санкт-Петербург.
СМИЗО	— Сборник материалов, относящихся к истории Золотой Орды. Москва; Санкт-Петербург / Ленинград.
СМОПК	— Сборник материалов для описания местностей и племен Кавказа. Тифлис.
СНЦ РАН	— Самарский научный центр Российской академии наук. Самара.
СО	— Сибирское отделение.
СО АН СССР	— Сибирское отделение Академии наук СССР. Новосибирск.
СОИМК	— Самарский областной историко-краеведческий музей. Самара.
СОМК / СМК	— Саратовский областной музей краеведения. Саратов.
СОРГО	— Сибирский отдел Русского географического общества. Иркутск.
СПбГУ	— Санкт-Петербургский государственный университет. Санкт-Петербург.
СУАК	— Саратовская [губернская] учёная архивная комиссия. Саратов.
СФУ	— Сибирский федеральный университет. Красноярск.
ТашГУ	— Ташкентский государственный университет. Ташкент.
ТБАЭ	— Труды Богучанской археологической экспедиции. Новосибирск.
ТГИМ	— Труды Государственного исторического музея. Москва.
ТГЭ	— Труды Государственного Эрмитажа. Ленинград / Санкт-Петербург.
ТИЭ	— Труды Института этнографии им. Н. Н. Миклухо-Маклая. Москва.
ТКГПИ	— Труды Куйбышевского государственного педагогического института. Куйбышев.
ТОКМ	— Тамбовский областной краеведческий музей. Тамбов.
ТомГУ	— Томский государственный университет. Томск.
Тр. ГИМ	— Труды Государственного исторического музея. Москва.
ТувГУ	— Тувинский государственный университет. Кызыл.
УАВ	— Уфимский археологический вестник. Уфа.
УдГУ	— Удмуртский государственный университет. Ижевск.
УдНИИ	— Удмуртский научно-исследовательский институт. Ижевск.
УЗ ХакНИИЯЛИ	— Учёные записки Хакасского научно-исследовательского института языка, литературы и истории. Абакан.
УзЧНИИ	— Учёные записки Чувашского научно-исследовательского института. Чебоксары.
УИИЯЛ УрО РАН	— Удмуртский институт истории, языка и литературы Уральского отделения Российской Академии наук. Ижевск.
УТОПК	— Українське товариство охорони пам'яток історії та культури. Київ.
ФБУ	— Федеральное бюджетное учреждение.
ХакНИИЯЛИ	— Хакасский научно-исследовательский институт языка, литературы и истории. Абакан.
ХАЭЭ АН СССР	— Хорезмская археолого-этнографическая экспедиция Академии наук СССР.
ЦАИ АГПА	— Центр археологических исследований Армавирской государственной педагогической академии. Армавир.
ЦАИ АГПИ	— Центр археологических исследований Армавирского государственного педагогического института. Армавир.
ЧГИГН	— Чувашский государственный институт гуманитарных наук. Чебоксары.
ЧГКМ	— Челябинский государственный краеведческий музей. Челябинск.
ЧГУ	— Чеченский государственный университет. Грозный.
ЧГУ	— Чувашский государственный университет им. И. Н. Ульянова. Чебоксары.
ЧИНИИСФ	— Чечено-Ингушский государственный научно-исследовательский институт истории, социологии и филологии. Грозный.
ЭКМ	— Энгельсский краеведческий музей. Энгельс.
ЮТАКЭ	— Южно-Туркменистанская археологическая комплексная экспедиция.
BAR IS	— British Archaeological Reports, International Series. Oxford.
BHAMR	— Bolgar Historical and Architectural Museum-Reserve. Bolgar.
IEA RAS	— Institute of Anthropology and Ethnography, Russian Academy of Sciences. Moscow.
IPOS / IPND SB RAS	— Institute for Problems of Development of the North, Siberian Branch of the Russian Academy of Sciences. Tyumen.
NM RT	— National Museum of the Republic of Tatarstan. Kazan.
RAS	— Russian Academy of Sciences. Moscow.
RMN	— Réunion des musées nationaux. Paris.
SMOA	— The State Museum of Oriental Art. Moscow.



**Герман Алексеевич Фёдоров-Давыдов**

(17 июля 1931 — 23 апреля 2000)

Российский историк и археолог, специалист по археологии, истории, нумизматике Золотой Орды и средневековой Восточной Европы, один из основателей и руководитель Поволжской археологической экспедиции. Доктор исторических наук, профессор Московского государственного университета, член-корреспондент Германского археологического общества с 1983 года, действительный член РАЕН, лауреат Ломоносовской премии I степени (1998 г.), координатор секции археологии Экспертного совета по истории, археологии, этнографии Российского гуманитарного научного фонда

**stratum**

АРХЕОЛОГИЧЕСКИЕ ИСТОЧНИКИ  
ВОСТОЧНОЙ ЕВРОПЫ

ARCHAEOLOGICAL RECORDS  
OF EASTERN EUROPE



9 789975 319881 >