



ГЕНУЭЗСКАЯ ГАЗАРИЯ *и* ЗОЛОТАЯ ОРДА

THE GENOESE GAZARIA
AND THE GOLDEN HORDE

ИНСТИТУТ АРХЕОЛОГИИ им. А. Х. ХАЛИКОВА
АКАДЕМИИ НАУК РЕСПУБЛИКИ ТАТАРСТАН

УНИВЕРСИТЕТ ВЫСШАЯ АНТРОПОЛОГИЧЕСКАЯ ШКОЛА



ГЕНУЭЗСКАЯ ГАЗАРИЯ *и* ЗОЛОТАЯ ОРДА

Том 2

Памяти Г. А. Фёдорова-Давыдова

*Под редакцией
С. Г. Бочарова и А. Г. Ситдикова*

Казань — Кишинев

2019

stratum

АРХЕОЛОГИЧЕСКИЕ ИСТОЧНИКИ
ВОСТОЧНОЙ ЕВРОПЫ

ARCHAEOLOGICAL RECORDS
OF EASTERN EUROPE

INSTITUTE OF ARCHAEOLOGY NAMED AFTER A. KH. KHALIKOV,
TATARSTAN ACADEMY OF SCIENCES
HIGH ANTHROPOLOGICAL SCHOOL UNIVERSITY



THE GENOESE GAZARIA *and* THE GOLDEN HORDE

Volume 2

In memory of German Fyodorov-Davydov

*Edited by
Sergei Bocharov and Ayrat Sitdikov*

Kazan — Kishinev

2019

Printed by decision of the Academic Council
of the Institute of Archaeology named after A.Kh. Khalikov,
Tatarstan Academy of Sciences

Edited by:
Sergei Bocharov and Ayrat Sitdikov

Reviewed by:
Doctor of Historical Sciences **Ildus K. Zagidullin**,
Head of the Sector of Modern History,
Institute of History named after Sh. Mardjani,
Tatarstan Academy of Sciences

Doctor of Historical Sciences, Associate Professor **Anatoliy R. Kantorovich**,
Head of the Chair of Archaeology,
Department of History,
M. V. Lomonosov Moscow State University

Doctor of Historical Sciences **Vadim V. Trepavlov**,
Head of the Center of History of the Peoples of Russia and Interethnic Relations,
leading research fellow of the Institute for the Russian History,
Russian Academy of Sciences

Doctor of Historical Sciences **Rustam M. Shukurov**,
Associate Professor of the Chair of Medieval History,
Department of History,
M. V. Lomonosov Moscow State University

Памяти
Германа Алексеевича Фёдорова-Давыдова
(1931—2000)



In memory of
German Fyodorov-Davydov
(1931—2000)

СОДЕРЖАНИЕ

С. Г. Бочаров, А. Г. Ситдинов (Казань, Россия). Предисловие	15
---	----

СИБИРЬ, ЗАБАЙКАЛЬЕ И ДАЛЬНИЙ ВОСТОК

Н. Г. Артемьева (Владивосток, Россия). Архитектура жилых дворцовых сооружений Верхней столицы чжурчжэньского государства Восточное Ся.	21
Е. И. Гельман (Владивосток, Россия). Очерки истории селадонов	33
О. В. Дьякова (Владивосток, Россия). Позднесредневековые памятники Приморья.	53
А. В. Харинский (Иркутск, Россия), М. П. Рыкун (Томск, Россия), Е. В. Ковычев (Чита, Россия), Н. Н. Крадин (Владивосток, Россия). Монгольский могильник середины XIII — начала XV вв. Окошки 1 в Юго-Восточном Забайкалье: конструктивные и антропологические аспекты.	69
Н. Н. Крадин, С. Е. Бакшеева (Владивосток, Россия), Е. В. Ковычев (Чита, Россия), С. Д. Прокопец (Владивосток, Россия), А. В. Харинский (Иркутск, Россия). Раскопки Хирхирина городского в Юго-Восточном Забайкалье	107
П. О. Сенотрусова, П. В. Мандрыка (Красноярск, Россия). Наконечники стрел населения Нижнего Приангарья в развитом средневековье	131
С. Г. Скобелев, А. В. Выборнов (Новосибирск, Россия). Средний Енисей в монгольское время	145
И. Л. Кызласов (Москва, Россия). Археологические признаки государственного межевания. Методическое значение южносибирской медиевистики	157
Д. К. Тулуш (Кызыл, Россия). Древнемонгольские города Тувы: обзор современного состояния	179
А. А. Тишкин (Барнаул, Россия). Археологические памятники монгольского времени на юге Западной Сибири и Алтае: результаты исследований и опыт интерпретации	185
С. Ф. Татауров (Омск, Россия). Город Тара и его роль в судьбе сибирских татар в XVII веке	199

СРЕДНЯЯ АЗИЯ

В. А. Кольченко (<i>Бишкек, Кыргызстан</i>). Христианское кладбище монгольского времени на городище Бурана (по данным архивных документов о раскопках 1886 года)	209
А. А. Бисембаев (<i>Актобе, Казахстан</i>). Западный Казахстан в XIII—XIV вв. Историко-географическая ситуация	223
М. Д. Калменов, А. Е. Бижанова (<i>Уральск, Казахстан</i>). Топография и хронология средневековых поселений западных регионов Казахстана .	237
Э. Д. Зиливинская (<i>Москва, Россия</i>). Новые исследования на золотоордынских поселениях Западного Казахстана.	263

СРЕДНЯЯ ВОЛГА

Е. Е. Воробьева (<i>Казань, Россия</i>), М. И. Федулов (<i>Чебоксары, Россия</i>). К вопросу о русско-ордынском пограничье в Марийско-Чувашском Поволжье	289
Д. Ю. Бадеев (<i>Москва, Россия</i>). Усадьбы золотоордынского Болгара. . . .	297
В. Ю. Коваль (<i>Москва, Россия</i>). Фортификация Болгара в XIV в.: современное состояние проблемы.	307
К. А. Руденко (<i>Казань, Россия</i>). Этногеография Булгарской области Золотой Орды (по археологическим материалам)	325
С. И. Валиулина (<i>Казань, Россия</i>). Золотоордынский Биляр.	379
Д. А. Сташенков (<i>Самара, Россия</i>). Кузькинский мордовский могильник конца XIII — XIV в.: к истории населения правобережья Самарского Поволжья в эпоху Золотой Орды	413
А. М. Гайнутдинов, А. Г. Ситдинов, А. С. Старков (<i>Казань, Россия</i>). Арабиграфичные надписные камни из раскопок Казанского кремля 2000-х гг.	433

НИЖНЯЯ ВОЛГА

Д. А. Кубанкин (<i>Саратов, Россия</i>). Религиозный и этнический состав населения Укека. К вопросу об этноконфессиональной топографии городища	443
Л. Ф. Недашковский, М. Б. Шигапов (<i>Казань, Россия</i>). Особенности топографии и застройки Багаевского селища	463
Е. М. Пигарёв (<i>Казань, Россия</i>). Административно-территориальная структура области Сарай (дельта р. Волга)	483
М. В. Цыбин, Н. М. Савицкий (<i>Воронеж, Россия</i>). Комплекс золотоордынских памятников у пос. Красный Бобровского района Воронежской области.	509

З.В. Доде (Ростов-на-Дону, Россия). Ртутный странник: об исследовании одного средневекового погребения	521
И.Ю. Лапшина (Волгоград, Россия). Проблема правления Тинибека . . .	547

СЕВЕРНЫЙ КАВКАЗ, СЕВЕРНОЕ ПРИЧЕРНОМОРЬЕ И КРЫМ

Л.В. Яворская (Москва, Россия). Скопления костей животных в городах Золотой Орды: основные находки, видовой состав, анатомический набор	553
В.А. Бабенко (Ставрополь, Россия). Локализация комплекса из урочища Гашун-Уста (Ставропольская губерния, 1890 г.) и выделение золотоордынских владений в Центральном Предкавказье . .	569
Ю.В. Зеленский (Краснодар, Россия). Находки половецких каменных изваяний как источник по изучению географии половецких кочевий степного Прикубанья	585
Л.М. Носкова (Москва, Россия). Адыгская керамика из археологических памятников XIII—XV веков в фондах Государственного музея Востока . .	589
А.В. Дмитриев (Новороссийск, Россия), Е.И. Нарожный (Армавир, Россия). Два захоронения воинов-кочевников XIII—XIV вв. из Северо- Восточного Причерноморья (к истории формирования комплекса вооружения Золотой Орды)	599
А.Н. Масловский (Азов, Россия). Топография городских могильников золотоордынского Азака и их влияние на общегородскую планировку . .	641
А.П. Минаев, Н.И. Юдин (Азов, Россия). Новые данные по исторической географии золотоордынских поселений Нижнего Подонья и Северо- Восточного Приазовья	657
Э.Е. Кравченко (Донецк, Украина). Средневековые поселения на территории Донецких степей	669
В.П. Кирилко (Симферополь, Крым). Культовая архитектура золотоордынского Крыма: версия Э.Д. Зиливинской	691
С.Г. Бочаров (Казань, Россия). Историческая география крымских территорий Генуэзской Газарии (1275—1475 гг.)	741
С.В. Дьячков (Харьков, Украина). Консульский замок генуэзской крепости Чембало XIV—XV вв. (по материалам археологических раскопок 1999—2008 гг.)	771
Л. Бакуменко-Пырнэу, Л. Беженару, С. Рафаилэ-Станк (Яссы, Румыния). Пищевые ресурсы животного происхождения в золотоордынский период на примере Старого Орхей (Республика Молдова)	791
Список сокращений.	804

CONTENTS

S. G. Bocharov, A. G. Sitdikov (<i>Kazan, Russian Federation</i>). Foreword	15
---	-----------

SIBERIA, TRANSBAIKALIA AND THE FAR EAST

N. G. Artemieva (<i>Vladivostok, Russian Federation</i>). Architecture of Palatial Residential Premises in the Upper Capital City of the Jurchen State — the Eastern Xia	21
--	-----------

E. I. Gelman (<i>Vladivostok, Russian Federation</i>). Essays on the History of Celadons	33
--	-----------

O. V. Dyakova (<i>Vladivostok, Russian Federation</i>). Late Medieval Archaeological Sites of Primorye	53
--	-----------

A. V. Kharinsky (<i>Irkutsk, Russian Federation</i>), M. P. Rykun (<i>Tomsk, Russian Federation</i>), E. V. Kovychev (<i>Chita, Russian Federation</i>), N. N. Kradin (<i>Vladivostok, Russian Federation</i>). The Mongol Cemetery of the Mid-13th — Early 15th Centuries Okoshki 1 in the South-Eastern Transbaikalia: constructive and anthropological aspects	69
--	-----------

N. N. Kradin, S. E. Baksheeva (<i>Vladivostok, Russian Federation</i>), E. V. Kovychev (<i>Chita, Russian Federation</i>), S. D. Prokopets (<i>Vladivostok, Russian Federation</i>), A. V. Kharinsky (<i>Irkutsk, Russian Federation</i>). Excavations of Khirkhira Town in South-Eastern Transbaikalia	107
--	------------

P. O. Senotrusova, P. V. Mandryka (<i>Krasnoyarsk, Russian Federation</i>). Arrowheads of the Lower Angara Region Population in the High Middle Ages	131
--	------------

S. G. Skobelev, A. V. Vybornov (<i>Novosibirsk, Russian Federation</i>). Middle Yenisei Region in the Mongol Time	145
---	------------

I. L. Kyzlasov (<i>Moscow, Russian Federation</i>). Archaeological Signs of State Land Surveying. Methodological Value of the South Siberian Medieval Archaeology	157
---	------------

D. K. Tulush (<i>Kyzyl, Russian Federation</i>). Towns of the Early Mongol Time in Tuva: overview of the current state	179
--	------------

A. A. Tishkin (<i>Barnaul, Russian Federation</i>). Archaeological Sites of Mongol Time in the South of Western Siberia and Altai: research results and interpretation experience	185
---	------------

S. F. Tataurov (<i>Omsk, Russian Federation</i>). The Town of Tara and its Role in the Fate of the Siberian Tatars in the 17th Century	199
---	------------

CENTRAL ASIA

- V.A. Kolchenko** (*Bishkek, Kyrgyzstan*). **Christian Cemetery of Mongol Time at Burana Town: according to archival documents on excavations in 1886.** . . . 209
- A.A. Bissembayev** (*Aktobe, Kazakhstan*). **Western Kazakhstan in 13th—14th Centuries. Historical and Geographical Situation** 223
- M. D. Kalmenov, A. E. Bizhanova** (*Uralsk, Kazakhstan*). **Topography and Chronology of Medieval Settlements in Western Regions of Kazakhstan** . . . 237
- E. D. Zilivinskaya** (*Moscow, Russian Federation*). **New Research in the Golden Horde Settlements of Western Kazakhstan.** 263

MIDDLE VOLGA

- E. E. Vorobeva** (*Kazan, Russian Federation*), **M. I. Fedulov** (*Cheboksary, Russian Federation*). **To the Question about the Russia-Golden Horde Borderlands in Mari-Chuvash Area of the Volga Region** 289
- D. Yu. Badeev** (*Moscow, Russian Federation*). **Homesteads of the Golden Horde Bolgar** 297
- V. Yu. Koval** (*Moscow, Russian Federation*). **Fortification of Bolgar Town in the 14th Century: the current state of the problem** 307
- K. A. Rudenko** (*Kazan, Russian Federation*). **Ethnogeography of the Bulgar Region of the Golden Horde by Archaeological Sources.** 325
- S. I. Valiulina** (*Kazan, Russian Federation*). **The Golden Horde Bilyar** 379
- D. A. Stashenkov** (*Samara, Russian Federation*). **Kuzkino Mordovian Burial Ground of the Late 13th—14th Centuries: toward the history of the population of the right bank of the Samara Volga region in the Golden Horde era** 413
- A. M. Gaynutdinov, A. G. Sitdikov, A. S. Starkov** (*Kazan, Russian Federation*). **Stones with Arabic Inscriptions from the Excavations in Kazan Kremlin in 2000s** 433

LOWER VOLGA

- D. A. Kubankin** (*Saratov, Russian Federation*). **Religious and Ethnic Compositions of the Ukek Population. To the issue of the ethnic-confessional topography of the town.** 443
- L. F. Nedashkovsky, M. B. Shigapov** (*Kazan, Russian Federation*). **Characteristics of the Topography and Development of Bagaevka Rural Settlement** 463
- E. M. Pigarev** (*Kazan, Russian Federation*). **The Administrative-Territorial Structure of the Capital Sarai Region (Delta of the Volga River).** 483
- M. V. Tsybin, N. M. Savitskiy** (*Voronezh, Russian Federation*). **The Complex of the Golden Horde Sites near Krasnyi Village, Bobrov District, Voronezh Oblast** 509

Z. V. Dode (<i>Rostov-on-Don, Russian Federation</i>). Mercury Wanderer: a study of a medieval burial	521
I. Yu. Lapshina (<i>Volgograd, Russian Federation</i>). The Problem of Tinibek's Reign.	547

THE NORTHERN CAUCASUS, NORTH BLACK SEA REGION AND THE CRIMEA

L. V. Yavorskaya (<i>Moscow, Russian Federation</i>). Concentrations of Animal Bones in the Cities of the Golden Horde: main finds, species, anatomical set . .	553
V.A. Babenko (<i>Stavropol, Russian Federation</i>). Localization of Finds from the Gashun-Usta Stow (Stavropol Governorate, 1890) and the Delimitation of the Golden Horde Possessions in the Central Ciscaucasia	569
Yu. V. Zelenskiy (<i>Krasnodar, Russian Federation</i>). Finds of Polovtsian Stone Sculptures as a Source for the Study of Geography of Polovtsian Nomadic Camps in the Kuban Steppe	585
L. M. Noskova (<i>Moscow, Russian Federation</i>). Adygean Pottery from the Archaeological Sites of the 13th—15th Centuries AD from the Collections of the State Museum of Oriental Art	589
A. V. Dmitriev (<i>Novorossiysk, Russian Federation</i>), E. I. Narozhniy (<i>Armavir, Russian Federation</i>). Two Burials of Nomadic Warriors of the 13th—14th Centuries from the North-Eastern Black Sea Region (to the history of the formation of the complex of weapons of the Golden Horde)	599
A. N. Maslovskiy (<i>Azov, Russian Federation</i>). The Topography of Necropolises in the Golden Horde Azak, and their Impact on the Urban Planning	641
A. P. Minaev, N. I. Iudin (<i>Azov, Russian Federation</i>). New Data on the Historical Geography of the Golden Horde Settlements of the Lower Don and the North-Eastern Azov Sea Region	657
E. E. Kravchenko (<i>Donetsk, Ukraine</i>). Medieval Settlements on the Territory of Donetsk Steppes	669
V. P. Kirilko (<i>Simferopol, Crimea</i>). Cult Architecture of the Crimea in the Golden Horde Epoch: E. D. Zilivinskaya's Version	691
S. G. Bocharov (<i>Kazan, Russian Federation</i>). Historical Geography of the Crimean Territories of the Genoese Gazaria (1275—1475)	741
S. V. Dyachkov (<i>Kharkiv, Ukraine</i>). The Consul's Residence of Genoese Fortress Chembalo of 14th—15th Centuries (by archaeological excavations in 1999—2008)	771
L. Bacumenco-Pîrnău, L. Bejenaru, S. Rafailă-Stanc (<i>Iași, Romania</i>). Animal Food Resources in the Golden Horde Period. Case Study: Old Orhei (Republic of Moldova)	791
Abbreviations	804

Е. Е. Воробьева, М. И. Федулов

Elena Vorobeva. Candidate of Historical Sciences. Kazan (Volga Region) Federal University¹.

Воробьева Елена Евгеньевна. Кандидат исторических наук. Казанский (Приволжский) федеральный университет.

E-mail: veer47@mail.ru

Mikhail Fedulov. Chuvash State University named after I. N. Ulyanov².

Федулов Михаил Игоревич. Чувашский государственный университет им. И. Н. Ульянова.

E-mail: mfedulov.chuvsu@mail.ru

Addresses: ¹ Kremlyovskaya St., 18, Kazan, 420008, Russian Federation; ² Moskovsky Ave., 15, Cheboksary, 428015, Russian Federation

К вопросу о русско-ордынском пограничье в Марийско-Чувашском Поволжье

Keywords: Mari-Chuvash area of the Volga region, topography, landscape, fortified settlement, ceramics, buffer zones, Russian-Golden Horde borderlands

Ключевые слова: Марийско-Чувашское Поволжье, топография, ландшафт, городище, керамика, буферные зоны, русско-ордынское пограничье

E. E. Vorobeva, M. I. Fedulov

To the Question about the Russia-Golden Horde Borderlands in Mari-Chuvash Area of the Volga Region

Now one of the main directions of the national historical science is a detailed study of the history of individual regions, sub-urbs, territories of the Russian-Horde border. Some of the areas are of particular interest to any student of the Russian-Golden Horde borderlands: these areas can be called buffer zones. They are described by travelers, recorded in chronicles and confirmed by archaeological materials. The Chuvash-Mari area of the Volga region played the role of such "buffer zone" at the Russian-Golden Horde border in 14th—15th centuries. The archaeological material accumulated to date (the results of exploration and excavations in the territory of the Mari-Chuvash Volga region) not only confirms the process of expanding the territory of the influence of the Golden Horde state over the studied territory, but also allows us to consistently trace this process, highlighting several conventional regions with concentrations of archaeological sites dated by the studied period. In this regard, the purpose of the article is to consider the presence of buffer zones at the Russian — Golden Horde border in the Mari-Chuvash Volga region on the basis of archaeological data.

E. E. Воробьева, М. И. Федулов

К вопросу о русско-ордынском пограничье в Марийско-Чувашском Поволжье

Одним из главных направлений отечественной исторической науки в настоящее время становится детальное изучение истории отдельных регионов русско-ордынского пограничья. При рассмотрении русско-ордынского пограничья особый интерес представляют некоторые его участки, которые можно назвать буферными зонами. Они выделяются по описаниям путешественников, летописным данным и подтверждаются археологическими материалами. Роль «буферной зоны» в русско-ордынском пограничье в XIV—XV вв. играла и территория Чувашско-Марийского Поволжья. Накопленный к настоящему времени археологический материал (результаты разведок и раскопок на территории Марийско-Чувашского Поволжья) не только подтверждает процесс расширения зоны влияния золотоордынского государства на рассматриваемой территории, но и позволяет последовательно проследить этот процесс, выделив несколько условных регионов концентрации археологических памятников изучаемого периода. В связи с этим, цель статьи — рассмотреть присутствие буферных зон русско-ордынского пограничья в Марийско-Чувашском Поволжье на основе археологических данных.

■ Research is supported by the Russian Foundation for Basic Research, grant no. 17-11-21009 a(R) "Transformation of ethno-cultural traditions among the rural Chuvash population in the context of globalization and development of information technologies in the second half of 20th — early 21st centuries" ■ Исследование выполнено при финансовой поддержке Российского фонда фундаментальных исследований в рамках научного проекта № 17-11-21009 а(р) «Трансформация этнокультурных традиций в среде сельского чувашского населения в условиях глобализации и развития информационных технологий во второй половине XX — начале XXI вв.».

© Е. Е. Воробьева, М. И. Федулов, 2019.

В последнее время одним из главных и краеугольных направлений отечественной исторической науки является изучение форм, механизмов и степени вовлеченности русских княжеств в государственное и политическое пространство Золотой Орды (Кривошеев 2003; Трепавлов 2010; Назипов 2014; Нолев 2017). На основе источников и современных лингвистических, этнографических, археологических исследований не только описаны различные формы и механизмы интеграции русских княжеств в административно-территориальную структуру Золотой Орды, но и определена структура русско-ордынского пограничья. В структуре русско-ордынского пограничья можно выделить следующие формы: многокилометровую полосу отчуждения; русские земли как часть административно-территориальной структуры Золотой Орды и буферные зоны (Нолев 2017: 169). Одну из таких буферных зон представляло Марийско-Чувашское Поволжье.

Термин «Марийско-Чувашское Поволжье» условный и используется археологами уже на протяжении более 50 лет. Он относится к территории, расположенной по обоим сторонам реки Волги: на участке от восточной окраины г. Волжска до впадения в р. Волгу ее правого притока р. Суры и левого притока р. Ветлуги, в пределах современных Ядринского, Моргаушского, Чебоксарского, Мариинско-Посадского, Козловского районов Чувашии и Горномарийского, Волжского, Звениговского, южной части Килемарского и Юринского районов республики Марий Эл. Эта территория вызывала и вызывает огромный историко-археологический интерес. И это не случайно.

В XIV—XV вв. территория Чувашско-Марийского Поволжья играла роль «буферной зоны» в русско-ордынском пограничье. Рассматриваемая территория не представляла собой непрерывную полосу русско-ордынского пограничья и состояла из своеобразных «территориальных лоскутов», заселенных марийцами, мордвой, русскими и выходцами из болгарских земель. В ордынский период сюда проникали различные тюркоязычные народы. По мнению В. Л. Егорова, образование так называемых буферных зон связано с миграцией большей части местного населения русских территорий на север вследствие нашествия монголов и формированием здесь золотоордынской администрации. При этом, как отмечает исследователь, интерес к созданию и сохранению подобных приграничных образований проявляла не столько

золотоордынская кочевая аристократия, и без того владевшая обширными степными улусами, сколько определенная прослойка золотоордынских чиновников, занимавшаяся откупом и сбором дани (Егоров 1985: 20, 28).

Накопленный к настоящему времени археологический материал (результаты раскопок и раскопок на территории Марийско-Чувашского Поволжья) не только подтверждает процесс активного взаимодействия местного населения с Золотой Ордой, но и позволяет последовательно проследить этот процесс, выделив на рассматриваемой территории несколько условных регионов концентрации археологических памятников изучаемого периода.

Первый регион, куда входят юго-восточные районы современной Чувашии, территориально близок к основному массиву ордынских памятников, расположенных на территории Республики Татарстан. Городища Тигашевское I и II, Новоахпердинское, Старояшевское, Новобайбатыревское возникли в болгарский период (X—XIII вв.). Однако, главным объектом ордынского периода в данном регионе является Большетаябинский археологический комплекс, состоящий из городища, нескольких поселений и могильника и занимающий площадь более 25 га (Каховский 1995: 3—34). В ходе археологических исследований под руководством Г. А. Федорова-Давыдова в 1957 г. на городище Большетаябинского археологического комплекса был зафиксирован фундамент дома, сложенный из кирпичей золотоордынского времени размерами 21—22,5 × 21—22,5 × 35—45 см и с подпольной системой отопления, распространенной в городах Нижнего Поволжья и в Волжской Болгарии в эпоху Золотой Орды (Каховский 1995: 14). Находки обломков оконного стекла, черепки привозной среднеазиатской посуды, зеленой поливной посуды, бронзовая пряжка, орнаментированная костяная пряжка свидетельствуют о том, что дом принадлежал богатому владельцу (Федоров-Давыдов 1995: 16). По мнению исследователей Большетаябинского археологического комплекса, городище являлось военным укрепленным центром, резиденцией баскака, собиравшего дань с местного населения, с уходом которого в начале XIV в. связано запустение городища (Каховский 1995: 16).

Второй регион включает в себя области Марийско-Чувашского Поволжья, расположенные вдоль правого и левого берегов р. Волги, к которым тяготеют и центральные районы Чувашии. Предыстория ордынско-

го периода связана с существованием на данной территории археологических памятников финно-угорского мира. Правобережье Марийско-Чувашского Поволжья представлено Анаткасинским (рис. 1) и Девлетгильдинским могильниками (Никитина, Воробьева 2016: 128). Оба памятника занимают мысы высоких коренных террас небольших речек и по вещевым материалам датируются второй половиной X — XI вв. Культурная принадлежность Анаткасинского могильника аналогична памятникам левобережья; его возможно рассматривать в рамках марийской культуры (Никитина, Воробьева 2016: 128). Однако, интересно отметить, что на Анаткасинском могильнике погребения № 6—8 с заимствованными (болгарскими) вещами располагаются обособленно на северной окраине некрополя (Никитина, Воробьева 2016: 128).

В XIV—XV вв. на коренной высокой террасе левого берега р. Волги появляется Мари-Луговской могильник, который, на основе антропологического анализа захоронений, В. П. Алексеев связывал с одной из тюркоязычных групп, переселившихся из южных областей Золотой Орды (Алексеев 1967: 158—166; Никитина, Воробьева 2016: 129).

Интересно отметить и Горно-Шумецкой могильник, который по своим топографическим особенностям сохраняет прежнюю традицию, занимая донное всхолмление в пойме р. Волги. Однако мужские черепа из Горношумецкого могильника близки мужским черепам из окрестностей г. Казани (Никитина, Воробьева 2016: 129).

Процесс дальнейшего освоения и формирования территории русско-ордынского пограничья в Марийско-Чувашском Поволжье, по всей вероятности, продолжается и на рубеже XIII—XIV вв. Можно предположить, что главным фактором в освоении пограничья является активизация политики Золотой Орды, направленной на формирование «буферных зон» на русско-ордынском пограничье. Опираясь на данные археологии, можно утверждать, что в XIV—XV вв. формируется новый, третий, пограничный регион и своеобразная этнокультурная и этноконтактная зона — Чувашское Присурье. В исторической литературе р. Сура представлена как граница сначала золотоордынских, а затем казанскоханских владений. Достаточно яркими поселениями левобережья р. Суры эпохи Золотой Орды, характеризующимися смешанным этническим составом, чему, вероятно, способствовало их расположение в русско-золотоордынском пограничье во второй половине XIV — начале XV вв., являются крепость



Рис. 1. Анаткасинский могильник: 1 — общий вид с юга; 2 — ситуационный план (могильник указан стрелкой).

Fig. 1. Anatkasy burial ground: 1 — general view from the south; 2 — situational plan (burial ground is indicated by arrow).

Курмыш, поселения Курмыш-4 и Мурзицы-1 (Грибов, Ахметгалин 2010; 2012). Крепость Курмыш была основана в 1372 г. в нижнем течении р. Суры и с конца XIV в. становится частью Суздальско-Нижегородского княжества, а позднее входит в состав Русского централизованного государства. Пограничная линия, защищавшая русские владения, представляла собой засечную черту, часть которой проходила по р. Суре от места впадения в неё реки Пьяна и затем по левому берегу до её устья. Она включала главный опорный пункт — Курмыш и цепь небольших поселений в устье р. Суры, составлявших северную окраину его сельской округи. Она включала в себя непосредственно крепость Курмыш и цепь как неболь-

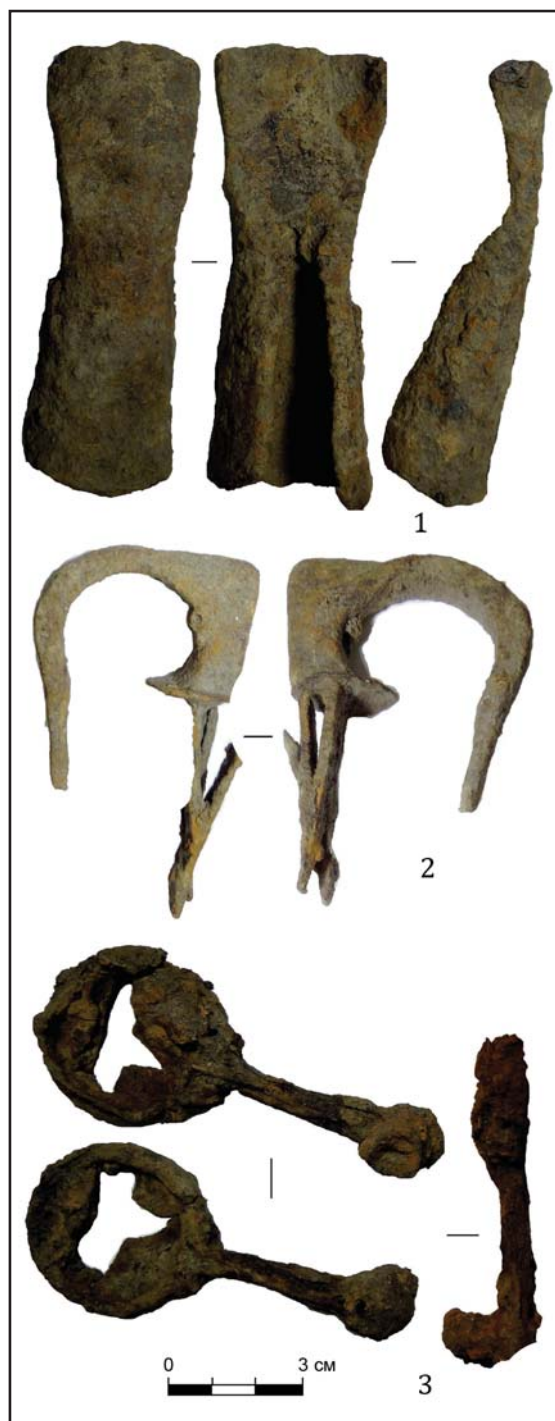


Рис. 2. Козловское городище. Замки и их детали: 1 — железное орудие; 2, 3 — детали замков.

Fig. 2. Kozlovskoe fortified settlement. Locks and their details: 1 — iron tool; 2, 3 — details of locks.

ших пограничных крепостей-острожков XIV—XVI вв. (городища у селений Каменищи, Луговое, Лопатино, Погорелка, местечко «Городино», Пильна) (Николаенко 2004: 71), так и крупных неукрепленных поселений (Курмыш-4, Мурзицы-1), характеризующихся наличием смешанных вещевых комплек-

сов. Так, археологические исследования поселения Курмыш-4 (XIV — середина XV вв.) и Мурзицы-1 (XV—XVI вв.) раскрывают перед нами картину сложного этнического взаимодействия. На данных памятниках зафиксирована русская (до 30%), «славяноидная» (до 51%), мордовская (до 17%) и золотоордынская керамика (до 13%) (Грибов, Ахметгалин 2013: 82, 86—89).

Создание ряда новых русских укрепленных и сельских поселений в левобережье р. Суры приводит к активизации русских колонизационных процессов на правобережье (в т.н. «Засурье»).

В 2016 г. у дер. Козловка Ядринского района археологической экспедицией ЧГУ им. И. Н. Ульянова было выявлено уникальное городище, относящееся к начальным этапам русской колонизации Чувашского Присурья (Федулов 2006: 123—130; 2009: 104—114). Козловское городище предварительно датировано второй половиной XIV — XV вв. Возможно, на памятнике имеется несколько культурных слоев или хронологических этапов существования (Федулов 2017).

В летописных источниках отсутствует какая-либо информация о городище у д. Козловка. Основанием для датировки и определения культурной принадлежности служит подъемный материал (дирхем, зеркало, керамика). Керамический материал представлен 69 фрагментами гончарной и лепной керамики («славяноидная», русская средневековая, красноглиняная (золотоордынская?), лепная с примесью шамота, неопределенные фрагменты)¹. Найдено пять железных замков и их фрагментов (рис. 2). Железный цилиндрический замок с П-образным щитком у ключевого отверстия относится к замку типа Г по новгородской классификации, которые в русских древностях датируются промежутком конца XIII — середины XV вв. (Колчин 1959: 82). Замок имеет Т-образное отверстие для ключа. От подобного замка найдена отдельно дужка, замковая (внутренняя) часть которой выполнена в виде двух пластин с пружинными защелками (запорные). Такие дужки также существовали в течение XV в. и далее. Замки типа В по новгородской классификации датируются с середины XII по начало XV вв. (Колчин 1959: 82).

Дирхем с Козловского городища относится к периоду правления султана Абдаллах-хана

¹ Керамика была проанализирована к.и.н. Н.Н. Грибовым, специалистом по русской средневековой керамике Нижегородского края (Грибов 2003; 2006).

(Абдуллаха, ок. 1340—1370 гг.). На обороте монеты имеется надпись, подтверждающая чеканку в Янги-шехре ал-Махруса, и указан год хиджры. Дирхем приблизительно датируется 1360-ми годами, т. к. последняя цифра затерта, определить точную дату невозможно (рис. 3: 1).

Найден фрагмент серебряного зеркала. С одной стороны зеркало имеет гладкую (шлифованную) поверхность, с другой стороны зафиксирован литой рисунок в виде геометрических линий. Подобные образцы зеркал бывали в золотоордынский период (рис. 3: 3).

Среди металлических находок выделяется воротная запорная скоба, обнаруженная на валу в месте предполагаемого въезда на территорию городища. Она изготовлена из толстой полосы железа и имеет два отверстия для крепления гвоздями, шестигранными в сечении, с массивными шляпками. Исходя из вышесказанного, можно предположить, что данный предмет относится к запорным механизмам (воротам) оборонительных сооружений.

В 2018 г. на территории городища был изучен могильник с христианским обрядом захоронения (руки сложены на груди, отсутствие вещей, западная ориентировка погребенных).

Во время обследования в 2018 году Присурского бассейна в границах Чувашской Республики² осмотрены средневековые поселения у с. Ряпино и д. Устиновка (левый берег р. Сура) Порецкого района. Ввиду фрагментарности весь найденный керамический материал с поселения Ряпино можно условно разделить на две группы. В первую группу входят обломки поздних поливных сосудов, собранные на поверхности. Во вторую группу мы включаем керамику более раннего периода, предварительно относимую к XIV—XVI вв.

Бронзовый бубенчик, обнаруженный на территории поселения, сильно деформирован. Однако четко прослеживается его состав из двух спаянных полусфер и технология изготовления, характерная для эпохи Золотой Орды. Более подробную характеристику дать затруднительно.

Судя по остаткам надписи на обнаруженном серебряном дирхеме, монета отчеканена в период правления хана Джанибека сына Узбека (741—758 гг. хиджры). Чеканка про-

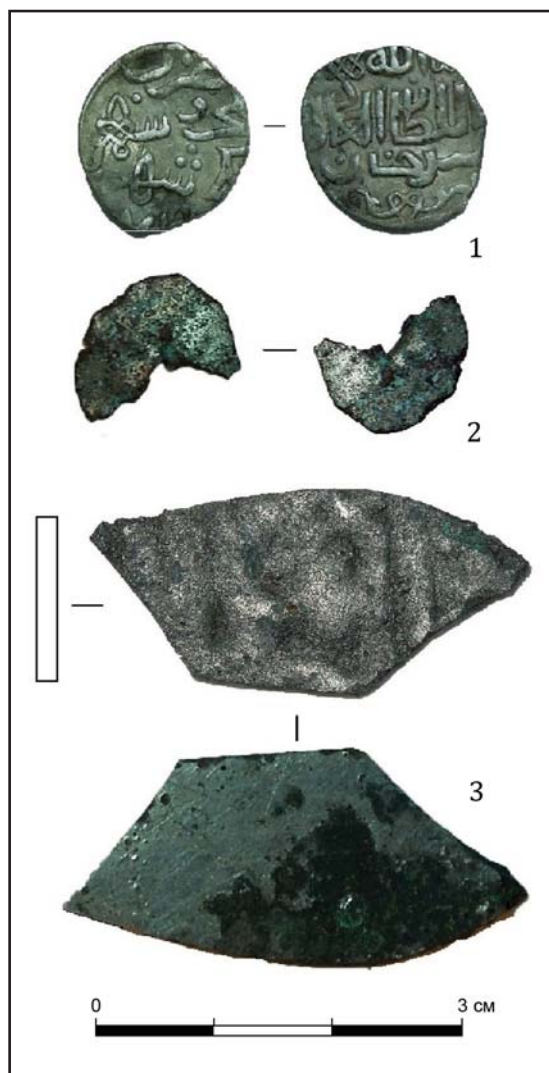


Рис. 3. Козловское городище: 1, 2 — дирхемы; 3 — фрагмент зеркала.

Fig. 3. Kozlovskoe fortified settlement: 1, 2 — dirhems; 3 — a fragment of a mirror.

изведена в г. Сарай ал-Джедид по образцу 747 г. х. (1347—1348 гг.).

Вышеуказанные артефакты позволяют предварительно датировать существование поселения в пределах II половины XIV — I половины XV вв.

На поселении Устиновка (Каховский 1978: 2—7), расположенном у дер. Устиновка Порецкого района, выявили несколько сооружений, одно из которых (сооружение 1) представляло собой остатки наземного жилища с неглубоким подпольем и глинобитной печью. Зафиксированные в пределах жилого пространства цилиндрический замок, обломок железного ножа, два глиняных пряслица позволили автору раскопок лишь предположительно датировать поселение X—XIII вв. (Каховский 1978: 6). На наш взгляд, по ха-

² Экспедиция проводилась под руководством М. И. Федулова и С. А. Семёнова (держатель Открытого листа) на территории Ядринского, Шумерлинского, Порецкого и Алатырского района.

рактору лощения и цветовой гамме черепков, в керамическом комплексе поселения преобладает золотоордынская керамика. На золотоордынскую датировку указывает декор в виде многорядной волны, многорядного фестона и зонного линейного орнамента, нанесённого специальным инструментом — двух- или трехзубой вилкой (Каховский 1978: 7).

Таким образом, археологические материалы, полученные при полевых изыска-

ниях на территории Марийско-Чувашского Поволжья, позволяют по-новому взглянуть на специфику освоения западного порубежья Болгарского улуса, которое являлось «местом встречи» людей различных религиозных убеждений и традиций. В XV—XVI вв. на рассматриваемой территории массово появляются поселения татар, русских и представителей других этнических групп.

Литература

- Алексеев В.П. 1967. Золотоордынский форпост на марийской земле. *Вопросы антропологии* 26. Москва, 158—166.
- Воробьева Е.Е. 2013. *Археологические полевые работы на территории выявленного объекта археологического наследия «Анаткасинский могильник» в Мариинско-Посадском районе Чувашской республики в 2012 г.* Архив ИА РАН. Ф-1. Р-1. № 34215.
- Грибов Н.Н. 2003. Операционно-морфологическая систематизация венчиков древнерусской керамической посуды. В: Бахарева Н.Н. (ред.). *Нижегородские исследования по краеведению и археологии* 8. Нижний Новгород: ННГУ; Нижегородский гуманитарный центр, 16—36;
- Грибов Н.Н. 2006. Хронология керамических комплексов русских поселений эпохи Золотой Орды (по материалам памятников района устья р. Оки). В: Молев Е.А. (ред.). *Нижегородские исследования по краеведению и археологии* 10. Нижний Новгород: ННГУ, 62—91.
- Грибов Н.Н., Ахметгалин Ф.А. 2010. Русско-болгарское пограничье на Волге в эпоху Золотой Орды (по материалам поселения Курмыш-4). *Научный Татарстан* (4), 26—36.
- Грибов Н.Н., Ахметгалин Ф.А. 2012. На границе Болгарского улуса Золотой Орды: поселение Курмыш-4. В: Хузин Ф.Ш. (ред.). *Проблемы археологии и истории Татарстана* 3. Казань, 66—76.
- Грибов Н.Н., Ахметгалин Ф.А. 2013. Западное порубежье болгарского улуса Золотой Орды (по материалам левобережных памятников нижнего Писурья). *ПА* 6 (4), 79—95.
- Егоров В.Л. 1985. *Историческая география Золотой Орды в XIII—XIV вв.* Москва: Наука.
- Каховский В.Ф. 1978. *Исследования Чувашской археологической экспедиции 1978 г.* НОА ИА РАН. Ф.1. Р.1. Д. 6973.
- Каховский В.Ф. 1995. Булгарские памятники на территории Чувашии. В: Каховский В.Ф. (ред.). *История исследования археологических памятников в Чувашском Поволжье и материалы по антропологии чувашей.* Чебоксары: ЧГИГН, 3—34.
- Колчин Б.А. 1959. Железообрабатывающее ремесло Новгорода Великого. *МИА* 65. Москва; Ленинград, 80—85.
- Кривошеев Ю.В. 2003. *Русь и монголы. Исследования по истории Северо-Восточной Руси XII—XIV вв.* Санкт-Петербург: СПбГУ.
- Михайлов Е.П. (ред.). 2014. *Археологическая карта Чувашской Республики* 2. Чебоксары: Чувашское книжное издательство, 150—167.
- Михайлов Е.П. (ред.). 2015. *Археологическая карта Чувашской Республики* 3. Чебоксары: Чувашское книжное издательство, 164—238.
- Назипов И.И. 2014. *Северо-восточная Русь в системе политико-правовых связей Орды (Улуса Джучи) (1242—1502 годы).* Пермь: Пермский институт экономики и финансов.
- Никитина Т.Б., Воробьева Е.Е. 2016. К исторической топографии средневековых могильников Марийско-Чувашского Поволжья. В: Бочаров С.Г., Ситдинов А.Г. (отв. ред.). *Диалог городской и степной культур на Евразийском пространстве. Историческая география Золотой Орды.* Материалы Седьмой международной конференции, посвящённой памяти Г.А. Фёдорова-Давыдова. Казань; Ялта; Кишинёв: Stratum plus, 127—130.
- Николаенко Т.Д. 2004. *Археологическая карта России. Нижегородская область.* Москва: ИА РАН.
- Нолев Е.В. 2017. На северо-западных рубежах монгольской империи: русско-ордынское пограничье. *Власть* (9), 167—172.
- Трепавлов В.В. 2010. *Золотая Орда в XIV столетии.* Москва: Квадрига.
- Федоров-Давыдов Г.А. 1960. Раскопки городища у с. Большая Таяба Чувашской АССР в 1957 г. *УзЧНИИ* XIX. Чебоксары, 82—95.
- Федулов М.И. 2006. Чувашское Присурье в X—XV веках (к постановке вопроса). *Вестник Чувашского университета. Гуманитарные науки* 6. Чебоксары, 123—130.
- Федулов М.И. 2009. Средневековые памятники Чувашского Присурья. В: Михайлов Е.П. (ред.-сост.). *Научно-педагогическое наследие В.Ф. Каховского и проблемы истории и археологии* 2. Чебоксары: ЧГИГН, 104—114.
- Федулов М.И. 2016. *Новые археологические исследования памятников древности и средневековья Среднего Поволжья.* Чебоксары: Чувашский университет.
- Федулов М.И. 2017. Средневековое городище у д. Козловка Ядринского района (к вопросу о русско-ордынском пограничье в Нижнем Присурье). В: Березина Н.С., Широков О.Н. и др. (редкол.). *Актуальные вопросы археологии, этнографии, истории (к 100-летию со дня рождения В.Ф. Каховского и 60-летию Чувашской археологической экспедиции).* Материалы Всероссийской научно-практической конференции (Чебоксары, 20 дек. 2016 г.). Чебоксары: Интерактив плюс.

References

- Alekseev, V.P. 1967. In *Voprosy antropologii (Issues of Anthropology)* 26. Moscow, 158—166 (in Russian).
- Vorobeva, E.E. 2013. *Arkheologicheskie polevyie raboty na territorii vyivlenennogo ob"ekta arkheologicheskogo nasledia «Anatkinskii mogil'nik» v Mariinsko-Posadskom raione Chuvashskoi respubliki v 2012 g. (Archaeological Fieldworks on the Recently Identified Object of Archaeological Heritage "Anatkins Burial Ground" in the Mariinsky Posad District, Chuvash Republic, in 2012)*. Archive of the Institute of Archaeology of the Russian Academy of Sciences. Fund 1. R-1, no. 34215 (in Russian).
- Gribov, N.N. 2003. In Bakhareva, N.N. (ed.). *Nizhegorodskie issledovaniia po kraevedeniiu i arkheologii (Nizhny Novgorod Studies on Local Lore and Archaeology)* 8. Nizhny Novgorod: Nizhny Novgorod State University; Nizhny Novgorod Humanitarian Center, 16—36; (in Russian).
- Gribov, N.N. 2006. In Molev, E.A. (ed.). *Nizhegorodskie issledovaniia po kraevedeniiu i arkheologii (Nizhny Novgorod Studies on Local Lore and Archaeology)* 10. Nizhny Novgorod: Nizhny Novgorod State University, 62—91 (in Russian).
- Gribov, N.N., Akhmetgalin, F.A. 2010. In *Nauchnyi Tatarstan (Scientific Tatarstan)* (4), 26—36 (in Russian).
- Gribov, N.N., Akhmetgalin, F.A. 2012. In Khuzin, F. Sh. (ed.). *Problemy arkheologii i istorii Tatarstana (Issues of Archaeology and History of Tatarstan)* 3. Kazan, 66—76 (in Russian).
- Gribov, N.N., Akhmetgalin, F.A. 2013. In *Povolzhskaya arkheologiya (Volga River Region Archaeology)* 6 (4), 79—95 (in Russian).
- Egorov, V.L. 1985. *Istoricheskaia geografiia Zolotoi Ordy v XIII—XIV vv. (Historical Geography of the Golden Horde in the 13th—14th Centuries)*. Moscow: "Nauka" Publ. (in Russian).
- Kakhovskii, V.F. 1978. *Issledovaniia Chuvashskoi arkheologicheskoi ekspeditsii 1978 g. (Research of the Chuvash Archaeological Expedition in 1978)*. Scientific Profile Archive of the Institute of Archaeology, Russian Academy of Sciences. Fund 1. R. 1, dossier 6973 (in Russian).
- Kakhovskii, V.F. 1995. In Kakhovskii, V.F. (ed.). *Istoriia issledovaniia arkheologicheskikh pamiatnikov v Chuvashskom Povolzh'e i materialy po antropologii chuvashskoi (History of Investigations of Archaeological Sites in the Chuvash Volga Basin and Data for Anthropology of the Chuvash People)*. Cheboksary: Chuvash State Institute for Humanities, 3—34 (in Russian).
- Kolchin, B.A. 1959. In *Materialy i issledovaniia po arkheologii (Materials and Studies in the Archaeology of the USSR)* 65. Moscow; Leningrad, 80—85 (in Russian).
- Krivosheev, Yu.V. 2003. *Rus' i mongoly: issledovanie po istorii Severo-Vostochnoi Rusi XII—XIV vv. (Rus' and Mongols: Study on the History of North-Eastern Rus' in 12th—14th Centuries)*. Saint Petersburg: Saint Petersburg State University (in Russian).
- Mikhailov, E.P. (ed.). 2014. *Arkheologicheskaiia karta Chuvashskoi Respubliki (Archaeological Map of the Chuvash Republic)* 2. Cheboksary: "Chuvashskoe knizhnoe izdatel'stvo" Publ., 150—167 (in Russian).
- Mikhailov, E.P. (ed.). 2015. *Arkheologicheskaiia karta Chuvashskoi Respubliki (Archaeological Map of the Chuvash Republic)* 3. Cheboksary: "Chuvashskoe knizhnoe izdatel'stvo" Publ., 164—238 (in Russian).
- Nazipov, I.I. 2014. *Severo-vostochnaia Rus' v sisteme politiko-pravovykh svyazei Ordy (Ulusa Dzhuchi) (1242—1502 gody) (Northeastern Rus as a Part of the System of Political and Legal Relations of the Golden Horde (Jochid Ulus) in 1242—1502)*. Perm: Perm Institute of Economy and Finances (in Russian).
- Nikitina, T.B., Vorob'eva, E.E. 2016. In Bocharov, S.G., Sitdikov, A.G. (ed.). *Dialog gorodskoi i stepnoi kul'tur na Evraziiskom prostranstve. Istoricheskaia geografiia Zolotoi Ordy. Materialy Sed'moi mezhdunarodnoi konferentsii, posviashchennoi pamiati G.A. Fedorova-Davydova (Dialogue of Urban and Steppe Cultures on Eurasian Territory. Historical Geography of Golden Horde. Proceedings of the VII International-Scientific Conference in memoriam German Fyodorov-Davydov)*. Series: Archaeological Records of Eastern Europe. Kazan; Yalta; Kishinev: "Stratum plus" Publ., 127—130 (in Russian).
- Nikolaenko, T.D. 2004. *Arkheologicheskaiia karta Rossii. Nizhegorodskaiia oblast' (Archaeological Map of Russia. Nizhny Novgorod Oblast)*. Moscow: Institute of Archaeology, Russian Academy of Sciences (in Russian).
- Nolev, E.V. 2017. In *Vlast' (Power)* (9), 167—172 (in Russian).
- Trepavlov, V.V. 2010. *Zolotaia Orda v XIV stoletii (Golden Horde in the 14th Century)*. Moscow: "Kvadriga" Publ. (in Russian).
- Fyodorov-Davydov, G.A. 1960. In *Uchenye zapiski Chuvashskogo nauchno-issledovatel'skogo instituta (Scientific Bulletin of the Chuvash Research Institute)* XIX. Cheboksary, 82—95 (in Russian).
- Fedulov, M.I. 2006. In *Vestnik Chuvashskogo universiteta. Gumanitarnye nauki (Bulletin of the Chuvash University: Humanities)* 6. Cheboksary, 123—130 (in Russian).
- Fedulov, M.I. 2009. In Mikhailov, E.P. (ed., comp.). *Nauchno-pedagogicheskoe nasledie V.F. Kakhovskogo i problemy istorii i arkheologii (Scientific and Pedagogical Heritage of V.F. Kakhovsky and the Issues of History and Archaeology)* 2. Cheboksary: Chuvash State Institute for Humanities, 104—114 (in Russian).
- Fedulov, M.I. 2016. *Novye arkheologicheskie issledovaniia pamiatnikov drevnosti i srednevekov'ia Srednego Povolzh'ia (Recent Archaeological Investigations of Ancient and Medieval Sites in the Middle Volga Basin)*. Cheboksary: Chuvash University (in Russian).
- Fedulov, M.I. 2017. In Berezina, N.S., Shirokov, O.N. et al. (ed. board). *Aktual'nye voprosy arkheologii, etnografii, istorii (k 100-letiiu so dnia rozhdeniia V.F. Kakhovskogo i 60-letiiu Chuvashskoi arkheologicheskoi ekspeditsii) (Current Issues of Archaeology, Ethnography, and History: to V.F. Kakhovsky's 100th Birth Anniversary and 60th Anniversary of the Chuvash Archaeological Expedition)*. Cheboksary: "Interaktiv plus" Publ. (in Russian).

Список сокращений

ААМ КГУ	— Архив Археологического музея Казанского государственного университета. Казань.
АВЕС	— Археология Восточно-Европейской степи. Саратов.
АГПА	— Армавирская государственная педагогическая академия. Армавир.
АГПИ	— Армавирский государственный педагогический институт. Армавир.
АГПИ	— Астраханский государственный педагогический институт. Астрахань.
АГПУ	— Армавирский государственный педагогический университет. Армавир.
АГУ	— Актобинский региональный государственный университет имени К. Жубанова. Актобе.
АГУ	— Астраханский государственный университет. Астрахань.
АДСВ	— Античная древность и средние века. Свердловск / Екатеринбург.
АДУ	— Археологічні дослідження в Україні. Київ.
АЕС	— Археология евразийских степей. Казань.
АИАПМЗ	— Азовский историко-археологический и палеонтологический музей-заповедник. Азов.
АИК	— Археологические исследования в Крыму. Симферополь.
АИМ	— Археологические исследования в Молдавии. Кишинев.
АИППЗ	— Археология и история Пскова и Псковской земли. Москва; Псков.
АКМ	— Армавирский краеведческий музей. Армавир.
АлГУ	— Алтайский государственный университет. Барнаул.
АмГУ	— Амурский государственный университет. Благовещенск.
АН	— Академия наук.
АН КазССР	— Академия наук Казахской ССР. Алма-Ата.
АН РБ	— Академия наук Республики Башкортостан. Уфа.
АН РТ	— Академия наук Республики Татарстан. Казань.
АН СССР	— Академия наук Союза Советских Социалистических Республик. Москва.
АН ЧР	— Академия наук Чеченской республики. Грозный.
АНИИЭЯЛИ	— Адыгейский научно-исследовательский институт экономики, языка, литературы и истории. Майкоп.
АНСК	— Археологическое наследие Саратовского края. Саратов.
АО	— Археологические открытия. Москва.
АСГЭ	— Археологический сборник Государственного Эрмитажа. Ленинград / Санкт-Петербург.
АЭАЕ	— Археология, этнография и антропология Евразии. Новосибирск.
АЭМК	— Археология и этнография Марийского края. Йошкар-Ола.
БашГПИУ	— Башкирский государственный педагогический университет. Уфа.
БГИАМЗ	— Болгарский государственный историко-архитектурный музей-заповедник. Болгар.
БГУ	— Бурятский государственный университет. Улан-Удэ.
БелГУ	— Белгородский государственный университет. Белгород.
БНЦ СО РАН	— Бурятский научный центр Сибирского отделения Российской Академии наук. Улан-Удэ.
БНЦ УрО АН СССР	— Башкирский научный центр Уральского отделения Академии наук СССР. Уфа.
БФ СО АН СССР	— Бурятский филиал Сибирского отделения Академии наук СССР. Улан-Удэ.
БФАН СССР	— Башкирский филиал Академии наук СССР. Уфа.
ВА	— Вестник антропологии. Москва.
ВААЭ	— Вестник археологии, антропологии и этнографии. Тюмень.
ВАГС	— Волгоградский филиал Академии государственной службы. Волгоград.
ВВ	— Византийский временник. Москва.
ВГПИ	— Воронежский государственный педагогический институт. Воронеж.
ВГПУ	— Воронежский государственный педагогический университет. Воронеж.
ВГУ	— Воронежский государственный университет. Воронеж.
ВДИ	— Вестник древней истории. Москва.
ВолГПИ	— Волгоградский государственный педагогический институт. Волгоград.
ВолГУ	— Волгоградский государственный университет. Волгоград.
ВСКИ	— Вопросы северокавказской истории. Армавир.
ВУАК	— Воронежская ученая архивная комиссия.
ВУАЭ	— Волго-Уральская археологическая экспедиция АН СССР.
ВФ РАНХиГС	— Волгоградский филиал Российской академии народного хозяйства и государственной службы. Волгоград.
ГАГУ	— Горно-Алтайский государственный университет. Горно-Алтайск.
ГАСК	— Государственный архив Ставропольского края. Ставрополь.
ГАСО	— Государственный архив Саратовской области. Саратов.
ГВИПМЗ	— Государственный военно-исторический и природный музей-заповедник.
ГИМ	— Государственный исторический музей. Москва.
ГМВ / ГМИНВ	— Государственный музей искусств народов Востока. Москва.
ГРВЛ	— Главная редакция восточной литературы издательства «Наука». Москва.
ГУП	— Государственное унитарное предприятие.

ГЭ	— Государственный Эрмитаж. Ленинград / Санкт-Петербург.
ДА	— Донская археология. Ростов-на-Дону.
ДАС	— Донецкий археологический сборник. Донецк.
ДБ	— Древности Биляра. Казань.
ДВНЦ АН СССР	— Дальневосточный научный центр Академии наук СССР. Владивосток.
ДВО РАН	— Дальневосточное отделение Российской Академии наук. Владивосток.
ДГУ / ДонГУ	— Донецкий государственный университет. Донецк.
ДнГУ	— Днепропетровский государственный университет. Днепропетровск.
ДонНУ	— Донецкий национальный университет. Донецк.
ДСПК / ДСПиК	— Древности Степного Причерноморья и Крыма. Запорожье.
ЕНУ	— Евразийский национальный университет им. Л. Н. Гумилева. Астана.
ЗабГУ	— Забайкальский государственный университет. Чита.
ЗВОРАО	— Записки Восточного отделения Русского археологического общества. Санкт-Петербург.
ЗИАН	— Записки Императорской Академии наук. Санкт-Петербург.
ЗКАЭ	— Западно-Казахстанская археологическая экспедиция.
ЗКМ	— Зимовниковский краеведческий музей. Зимовники.
ЗНУ	— Запорожский национальный университет. Запорожье.
ЗООИД	— Записки Одесского общества истории и древностей. Одесса.
ИА АН РТ	— Институт археологии им. А. Х. Халикова Академии наук Республики Татарстан. Казань.
ИА КН МОН РК	— Институт археологии им. А. Х. Маргулана Комитета науки Министерства образования и науки Республики Казахстан. Алматы.
ИА НАНУ	— Институт археологии Национальной Академии наук Украины. Киев.
ИА РАН	— Институт археологии Российской Академии наук. Москва.
ИАИАИД	— Историко-археологические исследования в г. Азове и на Нижнем Дону. Азов.
ИАК	— Известия Императорской археологической комиссии. Санкт-Петербург.
ИАК	— Императорская археологическая комиссия. Санкт-Петербург.
ИАК РАН	— Институт археологии Крыма Российской Академии наук. Симферополь.
ИАИ	— Известия Императорской Академии наук. Санкт-Петербург.
ИАЭТ СО РАН	— Институт археологии и этнографии Сибирского отделения Российской Академии наук. Новосибирск.
ИГ СО РАН	— Институт географии им. В. Б. Сочавы Сибирского отделения Российской Академии наук. Иркутск.
ИИ АН РТ	— Институт истории им. Ш. Марджани Академии наук Республики Татарстан. Казань.
ИИАЭ ДВО РАН	— Институт истории, археологии и этнографии народов Дальнего Востока Дальневосточного отделения Российской Академии наук. Владивосток.
ИИМК РАН	— Институт истории материальной культуры Российской Академии наук. Санкт-Петербург.
ИИФФ СО АН СССР	— Институт истории, филологии и философии Сибирского отделения Академии наук СССР. Новосибирск.
ИМБТ СО РАН	— Институт буддологии, тибетологии и монголоведения Сибирского отделения Российской Академии наук. Улан-Удэ.
ИМФ АН СССР	— Известия Молдавского филиала Академии наук СССР. Кишинев.
ИНК	— Историческое наследие Крыма. Симферополь.
ИОАИЭ	— Известия Общества археологии, истории и этнографии при Казанском университете. Казань.
ИПОС СО РАН	— Институт проблем освоения Севера Сибирского отделения Российской Академии наук. Тюмень.
ИРГО	— Императорское Русское географическое общество. Санкт-Петербург.
ИрГТУ	— Иркутский государственный технический университет. Иркутск.
ИТОИАЭ	— Известия Таврического общества истории, археологии и этнографии. Симферополь.
ИТУАК	— Известия Таврической ученой архивной комиссии. Симферополь.
ИФЖ	— Историко-филологический журнал. Ереван.
ИЭА РАН	— Институт этнологии и антропологии им. Н. Н. Миклухо-Маклая Российской Академии наук. Москва.
ИЯЛИ КНЦ РАН	— Институт языка, литературы и истории им. Г. Ибрагимова, Казанский научный центр Российской Академии наук. Казань.
ИЯЛИ КФАН СССР	— Институт языка, литературы и истории, Казанский филиал Академии наук СССР. Казань.
ІА НАНУ	— Інститут археології Національної Академії наук України. Київ.
ІМФЕ	— Інститут мистецтвознавства, фольклористики та етнології ім. М. Т. Рильського Національної Академії наук України. Київ.
КалмГУ	— Калмыцкий государственный университет. Элиста.
КАЭ	— Кавказская археологическая экспедиция.
КАЭЭ	— Камская археолого-этнографическая экспедиция.
КБИГИ	— Кабардино-Балкарский институт гуманитарных исследований. Нальчик.
КГИАМЗ	— Краснодарский государственный историко-археологический музей-заповедник им. Е. Д. Фелицына. Краснодар.
КГПИ	— Куйбышевский государственный педагогический институт. Куйбышев.
КГПУ	— Красноярский государственный педагогический университет им. В. П. Астафьева. Красноярск.
КГУ	— Куйбышевский государственный университет. Куйбышев.
КГУКИ	— Краснодарский государственный университет культуры и искусств. Краснодар.
КИУ	— Казанский Императорский университет. Казань.

ККАЭЭ	— Киргизская комплексная археолого-этнографическая экспедиция АН СССР.
КККМ	— Красноярский краевой краеведческий музей. Красноярск.
КНИИ ИФЭ	— Калмыцкий научно-исследовательский институт истории, филологии и экономики. Элиста.
КСИА	— Краткие сообщения Института археологии АН СССР / РАН. Москва.
КСИИМК	— Краткие сообщения Института истории материальной культуры. Ленинград / Санкт-Петербург.
КСКДА	— Комитет Ставропольского края по делам архивов. Ставрополь.
КубГУ	— Кубанский государственный университет. Краснодар.
КузГТУ	— Кузбасский государственный технический университет. Кемерово.
КФ ИА НАНУ	— Крымский филиал Института археологии Национальной академии наук Украины. Симферополь.
КЧНИИ	— Карачаево-Черкесский научно-исследовательский институт. Черкесск.
ЛГПУ	— Липецкий государственный педагогический университет. Липецк.
ЛГУ	— Ленинградский государственный университет. Ленинград.
МАИЭТ	— Материалы по археологии, истории и этнографии Таврии. Симферополь.
МАК	— Материалы по археологии Кавказа, собранные экспедициями Московского археологического общества. Москва.
МАО	— Императорское Московское археологическое общество. Москва.
МарГУ	— Марийский государственный университет. Йошкар-Ола.
МарНИИЯЛИ	— Марийский научно-исследовательский институт языка, литературы и истории. Йошкар-Ола.
МАРХИ	— Московский архитектурный институт. Москва.
МЭЗ РАН	— Музей антропологии и этнографии им. Петра Великого «Кунсткамера» Российской Академии наук. Санкт-Петербург.
МГИКЗ	— Мангистауский государственный историко-культурный заповедник. Актау.
МГУ	— Московский государственный университет им. М.В. Ломоносова. Москва.
МИА	— Материалы и исследования по археологии СССР. Москва; Ленинград.
МИАП	— Материалы и исследования по археологии Поволжья. Йошкар-Ола.
МИАСК	— Материалы и исследования по археологии Северного Кавказа. Армавир.
МИИKN СК	— Материалы по изучению историко-культурного наследия Северного Кавказа. Ставрополь.
МИТТ	— Материалы по истории туркмен и Туркмении. Москва; Ленинград.
МИЦАИ	— Международный институт центральноазиатских исследований. Самарканд.
МНК	— Международная нумизматическая конференция.
МНПК	— Международная научно-практическая конференция.
МОН РК РК	— Министерство образования и науки Республики Казахстан. Астана / Нур-Султан.
МЮКАЭ	— Материалы Южно-крымской археологической экспедиции. Санкт-Петербург; Симферополь.
НА ИА НАНУ	— Научный архив Института археологии Национальной Академии наук Украины. Киев.
НА ИИМК	— Научный архив Института истории материальной культуры. Ленинград / Санкт-Петербург.
НА НЗХТ	— Научный архив Национального заповедника «Херсонес Таврический». Севастополь.
НАВ	— Нижневолжский археологический вестник. Волгоград.
НАНУ	— Национальная Академия наук Украины. Киев.
НГУ	— Новосибирский государственный университет. Новосибирск.
НИИГН	— Научно-исследовательский институт гуманитарных наук при правительстве Республики Мордовия. Саранск.
НИИЯЛИ ЯАССР	— Научно-исследовательский институт языка, литературы и истории Якутской АССР. Якутск.
НМ РТ	— Национальный музей Республики Татарстан. Казань.
ННГУ	— Нижегородский государственный университет им. Н.И. Лобачевского. Нижний Новгород.
НОА ИА РАН	— Научно-отраслевой архив Института археологии Российской Академии наук. Москва.
НФ МА РТ	— Научный фонд Музея археологии Республики Татарстан. Казань.
НЭ / НиЭ	— Нумизматика и эпиграфика. Москва.
ОАК	— Отчет Императорской Археологической комиссии. Санкт-Петербург.
ОмГПУ	— Омский государственный педагогический университет. Омск.
ОмГУ	— Омский государственный университет им. Ф.М. Достоевского. Омск.
ПА	— Поволжская археология. Казань.
ПАЭ ИА АН СССР	— Поволжская археологическая экспедиция Института археологии Академии наук СССР.
ПАЭ МарГУ	— Поволжская археологическая экспедиция Марийского государственного университета.
ПГГПУ	— Пермский государственный гуманитарно-педагогический университет. Пермь.
ПГПУ	— Пензенский государственный педагогический университет им. В.Г. Белинского. Пенза.
ПСРЛ	— Полное собрание русских летописей.
РА	— Российская археология. Москва.
РАН	— Российская Академия наук. Москва.
РАНХиГС	— Российская академия народного хозяйства и государственной службы при Президенте Российской Федерации. Москва.
РГГУ	— Российский государственный гуманитарный университет. Москва.
РГУ	— Ростовский государственный университет. Ростов-на-Дону.
РИО	— редакционно-издательский отдел.
РМСАЭ	— Российско-монгольская совместная археологическая экспедиция.

РО НА ИИМК РАН	— Рукописный отдел Научного архива Института истории материальной культуры. Ленинград / Санкт-Петербург.
РЦСЭ МЮ РФ	— региональный центр судебной экспертизы Министерства юстиции Российской Федерации.
СА	— Советская археология. Москва.
САИ	— Свод археологических источников. Москва; Ленинград.
СамГПУ	— Самарский государственный педагогический университет. Самара.
СВ	— Средние века. Москва.
СВКНИИ ДВО РАН	— Северо-Восточный комплексный научно-исследовательский институт Дальневосточного отделения Российской Академии наук. Магадан.
СГУ	— Саратовский государственный университет. Саратов.
СГУ	— Ставропольский государственный университет. Ставрополь.
СЕЭС	— Степи Европы в эпоху средневековья. Донецк.
СКФУ	— Северо-Кавказский федеральный университет. Ставрополь.
СМАЭ	— Сборник Музея антропологии и этнографии. Москва; Ленинград / Санкт-Петербург.
СМИЗО	— Сборник материалов, относящихся к истории Золотой Орды. Москва; Санкт-Петербург / Ленинград.
СМОПК	— Сборник материалов для описания местностей и племен Кавказа. Тифлис.
СНЦ РАН	— Самарский научный центр Российской академии наук. Самара.
СО	— Сибирское отделение.
СО АН СССР	— Сибирское отделение Академии наук СССР. Новосибирск.
СОИМК	— Самарский областной историко-краеведческий музей. Самара.
СОМК / СМК	— Саратовский областной музей краеведения. Саратов.
СОРГО	— Сибирский отдел Русского географического общества. Иркутск.
СПбГУ	— Санкт-Петербургский государственный университет. Санкт-Петербург.
СУАК	— Саратовская [губернская] учёная архивная комиссия. Саратов.
СФУ	— Сибирский федеральный университет. Красноярск.
ТашГУ	— Ташкентский государственный университет. Ташкент.
ТБАЭ	— Труды Богучанской археологической экспедиции. Новосибирск.
ТГИМ	— Труды Государственного исторического музея. Москва.
ТГЭ	— Труды Государственного Эрмитажа. Ленинград / Санкт-Петербург.
ТИЭ	— Труды Института этнографии им. Н. Н. Миклухо-Маклая. Москва.
ТКГПИ	— Труды Куйбышевского государственного педагогического института. Куйбышев.
ТОКМ	— Тамбовский областной краеведческий музей. Тамбов.
ТомГУ	— Томский государственный университет. Томск.
Тр. ГИМ	— Труды Государственного исторического музея. Москва.
ТувГУ	— Тувинский государственный университет. Кызыл.
УАВ	— Уфимский археологический вестник. Уфа.
УдГУ	— Удмуртский государственный университет. Ижевск.
УдНИИ	— Удмуртский научно-исследовательский институт. Ижевск.
УЗ ХакНИИЯЛИ	— Учёные записки Хакасского научно-исследовательского института языка, литературы и истории. Абакан.
УзЧНИИ	— Учёные записки Чувашского научно-исследовательского института. Чебоксары.
УИИЯЛ УрО РАН	— Удмуртский институт истории, языка и литературы Уральского отделения Российской Академии наук. Ижевск.
УТОПК	— Українське товариство охорони пам'яток історії та культури. Київ.
ФБУ	— Федеральное бюджетное учреждение.
ХакНИИЯЛИ	— Хакасский научно-исследовательский институт языка, литературы и истории. Абакан.
ХАЭЭ АН СССР	— Хорезмская археолого-этнографическая экспедиция Академии наук СССР.
ЦАИ АГПА	— Центр археологических исследований Армавирской государственной педагогической академии. Армавир.
ЦАИ АГПИ	— Центр археологических исследований Армавирского государственного педагогического института. Армавир.
ЧГИГН	— Чувашский государственный институт гуманитарных наук. Чебоксары.
ЧГКМ	— Челябинский государственный краеведческий музей. Челябинск.
ЧГУ	— Чеченский государственный университет. Грозный.
ЧГУ	— Чувашский государственный университет им. И. Н. Ульянова. Чебоксары.
ЧИНИИСФ	— Чечено-Ингушский государственный научно-исследовательский институт истории, социологии и филологии. Грозный.
ЭКМ	— Энгельсский краеведческий музей. Энгельс.
ЮТАКЭ	— Южно-Туркменистанская археологическая комплексная экспедиция.
BAR IS	— British Archaeological Reports, International Series. Oxford.
BHAMR	— Bolgar Historical and Architectural Museum-Reserve. Bolgar.
IEA RAS	— Institute of Anthropology and Ethnography, Russian Academy of Sciences. Moscow.
IPOS / IPND SB RAS	— Institute for Problems of Development of the North, Siberian Branch of the Russian Academy of Sciences. Tyumen.
NM RT	— National Museum of the Republic of Tatarstan. Kazan.
RAS	— Russian Academy of Sciences. Moscow.
RMN	— Réunion des musées nationaux. Paris.
SMOA	— The State Museum of Oriental Art. Moscow.



Герман Алексеевич Фёдоров-Давыдов

(17 июля 1931 — 23 апреля 2000)

Российский историк и археолог, специалист по археологии, истории, нумизматике Золотой Орды и средневековой Восточной Европы, один из основателей и руководитель Поволжской археологической экспедиции. Доктор исторических наук, профессор Московского государственного университета, член-корреспондент Германского археологического общества с 1983 года, действительный член РАЕН, лауреат Ломоносовской премии I степени (1998 г.), координатор секции археологии Экспертного совета по истории, археологии, этнографии Российского гуманитарного научного фонда

stratum

АРХЕОЛОГИЧЕСКИЕ ИСТОЧНИКИ
ВОСТОЧНОЙ ЕВРОПЫ

ARCHAEOLOGICAL RECORDS
OF EASTERN EUROPE



9 789975 319881 >