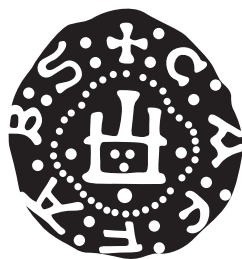


ГЕНУЭЗСКАЯ ГАЗАРИЯ *и* ЗОЛОТАЯ ОРДА

THE GENOESE GAZARIA
AND THE GOLDEN HORDE

ИНСТИТУТ АРХЕОЛОГИИ им. А. Х. ХАЛИКОВА
АКАДЕМИИ НАУК РЕСПУБЛИКИ ТАТАРСТАН

УНИВЕРСИТЕТ ВЫСШАЯ АНТРОПОЛОГИЧЕСКАЯ ШКОЛА



ГЕНУЭЗСКАЯ ГАЗАРИЯ *и* ЗОЛОТАЯ ОРДА

Том 2

Памяти Г. А. Фёдорова-Давыдова

*Под редакцией
С. Г. Бочарова и А. Г. Ситдикова*

Казань — Кишинев

2019

stratum

АРХЕОЛОГИЧЕСКИЕ ИСТОЧНИКИ
ВОСТОЧНОЙ ЕВРОПЫ

ARCHAEOLOGICAL RECORDS
OF EASTERN EUROPE

Printed by decision of the Academic Council
of the Institute of Archaeology named after A.Kh. Khalikov,
Tatarstan Academy of Sciences

Edited by:

Sergei Bocharov and Ayrat Sitdikov

Reviewed by:

Doctor of Historical Sciences **Ildus K. Zagidullin**,
Head of the Sector of Modern History,
Institute of History named after Sh. Mardjani,
Tatarstan Academy of Sciences

Doctor of Historical Sciences, Associate Professor **Anatoliy R. Kantorovich**,
Head of the Chair of Archaeology,
Department of History,
M. V. Lomonosov Moscow State University

Doctor of Historical Sciences **Vadim V. Trepavlov**,
Head of the Center of History of the Peoples of Russia and Interethnic Relations,
leading research fellow of the Institute for the Russian History,
Russian Academy of Sciences

Doctor of Historical Sciences **Rustam M. Shukurov**,
Associate Professor of the Chair of Medieval History,
Department of History,
M. V. Lomonosov Moscow State University

Памяти
Германа Алексеевича Фёдорова-Давыдова
(1931—2000)



In memory of
German Fyodorov-Davydov
(1931—2000)

СОДЕРЖАНИЕ

С. Г. Бочаров, А. Г. Ситдигов (Казань, Россия). Предисловие 15

СИБИРЬ, ЗАБАЙКАЛЬЕ И ДАЛЬНИЙ ВОСТОК

Н. Г. Артемьева (Владивосток, Россия). Архитектура жилых дворцовых сооружений Верхней столицы чжурчжэньского государства Восточное Ся. 21

Е. И. Гельман (Владивосток, Россия). Очерки истории селадонов 33

О. В. Дьякова (Владивосток, Россия). Позднесредневековые памятники Приморья. 53

А. В. Харинский (Иркутск, Россия), М. П. Рыкун (Томск, Россия), Е. В. Ковычев (Чита, Россия), Н. Н. Крадин (Владивосток, Россия). Монгольский могильник середины XIII — начала XV вв. Окошки 1 в Юго-Восточном Забайкалье: конструктивные и антропологические аспекты. 69

Н. Н. Крадин, С. Е. Бакшеева (Владивосток, Россия), Е. В. Ковычев (Чита, Россия), С. Д. Прокопец (Владивосток, Россия), А. В. Харинский (Иркутск, Россия). Раскопки Хирхиринского городища в Юго-Восточном Забайкалье 107

П. О. Сенотрусова, П. В. Мандрыка (Красноярск, Россия). Наконечники стрел населения Нижнего Приангарья в развитом средневековье 131

С. Г. Скобелев, А. В. Выборнов (Новосибирск, Россия). Средний Енисей в монгольское время 145

И. Л. Кызласов (Москва, Россия). Археологические признаки государственного межевания. Методическое значение южносибирской медиевистики 157

Д. К. Тулуш (Кызыл, Россия). Древнемонгольские города Тувы: обзор современного состояния 179

А. А. Тишкин (Барнаул, Россия). Археологические памятники монгольского времени на юге Западной Сибири и Алтае: результаты исследований и опыт интерпретации 185

С. Ф. Татауров (Омск, Россия). Город Тара и его роль в судьбе сибирских татар в XVII веке 199

СРЕДНЯЯ АЗИЯ

- В. А. Кольченко** (*Бишкек, Кыргызстан*). Христианское кладбище монгольского времени на городище Бурана (по данным архивных документов о раскопках 1886 года) 209
- А. А. Бисембаев** (*Актобе, Казахстан*). Западный Казахстан в XIII—XIV вв. Историко-географическая ситуация 223
- М. Д. Калменов, А. Е. Бижанова** (*Уральск, Казахстан*). Топография и хронология средневековых поселений западных регионов Казахстана . 237
- Э. Д. Зиливинская** (*Москва, Россия*). Новые исследования на золотоордынских поселениях Западного Казахстана. 263

СРЕДНЯЯ ВОЛГА

- Е. Е. Воробьева** (*Казань, Россия*), **М. И. Федулов** (*Чебоксары, Россия*). К вопросу о русско-ордынском пограничье в Марийско-Чувашском Поволжье 289
- Д. Ю. Бадеев** (*Москва, Россия*). Усадьбы золотоордынского Болгара. . . . 297
- В. Ю. Коваль** (*Москва, Россия*). Фортификация Болгара в XIV в.: современное состояние проблемы. 307
- К. А. Руденко** (*Казань, Россия*). Этногеография Булгарской области Золотой Орды (по археологическим материалам) 325
- С. И. Валиулина** (*Казань, Россия*). Золотоордынский Биляр. 379
- Д. А. Сташенков** (*Самара, Россия*). Кузькинский мордовский могильник конца XIII — XIV в.: к истории населения правобережья Самарского Поволжья в эпоху Золотой Орды 413
- А. М. Гайнутдинов, А. Г. Ситдинов, А. С. Старков** (*Казань, Россия*). Арабиграфичные надписные камни из раскопок Казанского кремля 2000-х гг. 433

НИЖНЯЯ ВОЛГА

- Д. А. Кубанкин** (*Саратов, Россия*). Религиозный и этнический состав населения Укека. К вопросу об этноконфессиональной топографии городища 443
- Л. Ф. Недашковский, М. Б. Шигапов** (*Казань, Россия*). Особенности топографии и застройки Багаевского селища 463
- Е. М. Пигарёв** (*Казань, Россия*). Административно-территориальная структура области Сарай (дельта р. Волга) 483
- М. В. Цыбин, Н. М. Савицкий** (*Воронеж, Россия*). Комплекс золотоордынских памятников у пос. Красный Бобровского района Воронежской области 509

- З. В. Доде (*Ростов-на-Дону, Россия*). Ртутный странник:
об исследовании одного средневекового погребения 521
- И. Ю. Лапшина (*Волгоград, Россия*). Проблема правления Тинибека 547

СЕВЕРНЫЙ КАВКАЗ, СЕВЕРНОЕ ПРИЧЕРНОМОРЬЕ И КРЫМ

- Л. В. Яворская (*Москва, Россия*). Скопления костей животных
в городах Золотой Орды: основные находки, видовой состав,
анатомический набор 553
- В. А. Бабенко (*Ставрополь, Россия*). Локализация комплекса
из урочища Гашун-Уста (Ставропольская губерния, 1890 г.)
и выделение золотоордынских владений в Центральном Предкавказье 569
- Ю. В. Зеленский (*Краснодар, Россия*). Находки половецких каменных
изваяний как источник по изучению географии половецких кочевий
степного Прикубанья 585
- Л. М. Носкова (*Москва, Россия*). Адыгская керамика из археологических
памятников XIII—XV веков в фондах Государственного музея Востока 589
- А. В. Дмитриев (*Новороссийск, Россия*), Е. И. Нарожный (*Армавир, Россия*).
Два захоронения воинов-кочевников XIII—XIV вв. из Северо-
Восточного Причерноморья (к истории формирования комплекса
вооружения Золотой Орды) 599
- А. Н. Масловский (*Азов, Россия*). Топография городских могильников
золотоордынского Азака и их влияние на общегородскую планировку 641
- А. П. Минаев, Н. И. Юдин (*Азов, Россия*). Новые данные по исторической
географии золотоордынских поселений Нижнего Подонья и Северо-
Восточного Приазовья 657
- Э. Е. Кравченко (*Донецк, Украина*). Средневековые поселения
на территории Донецких степей 669
- В. П. Кирилко (*Симферополь, Крым*). Культовая архитектура
золотоордынского Крыма: версия Э. Д. Зиливинской 691
- С. Г. Бочаров (*Казань, Россия*). Историческая география крымских
территорий Генуэзской Газарии (1275—1475 гг.) 741
- С. В. Дьячков (*Харьков, Украина*). Консульский замок генуэзской
крепости Чембало XIV—XV вв. (по материалам археологических
раскопок 1999—2008 гг.) 771
- Л. Бакуменко-Пырнэу, Л. Беженару, С. Рафаилэ-Станк (*Яссы, Румыния*).
Пищевые ресурсы животного происхождения в золотоордынский
период на примере Старого Орхея (Республика Молдова) 791
- Список сокращений. 804

CONTENTS

S. G. Bocharov, A. G. Sitdikov (*Kazan, Russian Federation*). **Foreword** 15

SIBERIA, TRANSBAIKALIA AND THE FAR EAST

N. G. Artemieva (*Vladivostok, Russian Federation*). **Architecture of Palatial Residential Premises in the Upper Capital City of the Jurchen State — the Eastern Xia** 21

E. I. Gelman (*Vladivostok, Russian Federation*). **Essays on the History of Celadons** 33

O. V. Dyakova (*Vladivostok, Russian Federation*). **Late Medieval Archaeological Sites of Primorye** 53

A. V. Kharinsky (*Irkutsk, Russian Federation*), **M. P. Rykun** (*Tomsk, Russian Federation*), **E. V. Kovychev** (*Chita, Russian Federation*), **N. N. Kradin** (*Vladivostok, Russian Federation*). **The Mongol Cemetery of the Mid-13th — Early 15th Centuries Okoshki 1 in the South-Eastern Transbaikalia: constructive and anthropological aspects** 69

N. N. Kradin, S. E. Baksheeva (*Vladivostok, Russian Federation*), **E. V. Kovychev** (*Chita, Russian Federation*), **S. D. Prokopets** (*Vladivostok, Russian Federation*), **A. V. Kharinsky** (*Irkutsk, Russian Federation*). **Excavations of Khirkhira Town in South-Eastern Transbaikalia** 107

P. O. Senotrusova, P. V. Mandryka (*Krasnoyarsk, Russian Federation*). **Arrowheads of the Lower Angara Region Population in the High Middle Ages** 131

S. G. Skobelev, A. V. Vybornov (*Novosibirsk, Russian Federation*). **Middle Yenisei Region in the Mongol Time** 145

I. L. Kyzlasov (*Moscow, Russian Federation*). **Archaeological Signs of State Land Surveying. Methodological Value of the South Siberian Medieval Archaeology** 157

D. K. Tulush (*Kyzyl, Russian Federation*). **Towns of the Early Mongol Time in Tuva: overview of the current state** 179

A. A. Tishkin (*Barnaul, Russian Federation*). **Archaeological Sites of Mongol Time in the South of Western Siberia and Altai: research results and interpretation experience** 185

S. F. Tataurov (*Omsk, Russian Federation*). **The Town of Tara and its Role in the Fate of the Siberian Tatars in the 17th Century** 199

CENTRAL ASIA

- V.A. Kolchenko** (*Bishkek, Kyrgyzstan*). **Christian Cemetery of Mongol Time at Burana Town: according to archival documents on excavations in 1886** . . . 209
- A.A. Bissembayev** (*Aktobe, Kazakhstan*). **Western Kazakhstan in 13th—14th Centuries. Historical and Geographical Situation** 223
- M. D. Kalmenov, A. E. Bizhanova** (*Uralsk, Kazakhstan*). **Topography and Chronology of Medieval Settlements in Western Regions of Kazakhstan** . . . 237
- E. D. Zilivinskaya** (*Moscow, Russian Federation*). **New Research in the Golden Horde Settlements of Western Kazakhstan** 263

MIDDLE VOLGA

- E. E. Vorobeva** (*Kazan, Russian Federation*), **M. I. Fedulov** (*Cheboksary, Russian Federation*). **To the Question about the Russia-Golden Horde Borderlands in Mari-Chuvash Area of the Volga Region** 289
- D. Yu. Badeev** (*Moscow, Russian Federation*). **Homesteads of the Golden Horde Bolgar** 297
- V. Yu. Koval** (*Moscow, Russian Federation*). **Fortification of Bolgar Town in the 14th Century: the current state of the problem** 307
- K. A. Rudenko** (*Kazan, Russian Federation*). **Ethnogeography of the Bulgar Region of the Golden Horde by Archaeological Sources** 325
- S. I. Valiulina** (*Kazan, Russian Federation*). **The Golden Horde Bilyar** 379
- D. A. Stashenkov** (*Samara, Russian Federation*). **Kuzkino Mordovian Burial Ground of the Late 13th—14th Centuries: toward the history of the population of the right bank of the Samara Volga region in the Golden Horde era** 413
- A. M. Gaynutdinov, A. G. Sitdikov, A. S. Starkov** (*Kazan, Russian Federation*). **Stones with Arabic Inscriptions from the Excavations in Kazan Kremlin in 2000s** 433

LOWER VOLGA

- D. A. Kubankin** (*Saratov, Russian Federation*). **Religious and Ethnic Compositions of the Ukek Population. To the issue of the ethnic-confessional topography of the town** 443
- L. F. Nedashkovsky, M. B. Shigapov** (*Kazan, Russian Federation*). **Characteristics of the Topography and Development of Bagaevka Rural Settlement** 463
- E. M. Pigarev** (*Kazan, Russian Federation*). **The Administrative-Territorial Structure of the Capital Sarai Region (Delta of the Volga River)** 483
- M. V. Tcybin, N. M. Savitskiy** (*Voronezh, Russian Federation*). **The Complex of the Golden Horde Sites near Krasnyi Village, Bobrov District, Voronezh Oblast** 509

Z. V. Dode (<i>Rostov-on-Don, Russian Federation</i>). Mercury Wanderer: a study of a medieval burial	521
I. Yu. Lapshina (<i>Volgograd, Russian Federation</i>). The Problem of Tinibek's Reign	547

**THE NORTHERN CAUCASUS,
NORTH BLACK SEA REGION AND THE CRIMEA**

L. V. Yavorskaya (<i>Moscow, Russian Federation</i>). Concentrations of Animal Bones in the Cities of the Golden Horde: main finds, species, anatomical set . .	553
V.A. Babenko (<i>Stavropol, Russian Federation</i>). Localization of Finds from the Gashun-Usta Stow (Stavropol Governorate, 1890) and the Delimitation of the Golden Horde Possessions in the Central Ciscaucasia	569
Yu. V. Zelenskiy (<i>Krasnodar, Russian Federation</i>). Finds of Polovtsian Stone Sculptures as a Source for the Study of Geography of Polovtsian Nomadic Camps in the Kuban Steppe	585
L. M. Noskova (<i>Moscow, Russian Federation</i>). Adygean Pottery from the Archaeological Sites of the 13th—15th Centuries AD from the Collections of the State Museum of Oriental Art	589
A. V. Dmitriev (<i>Novorossiysk, Russian Federation</i>), E. I. Narozhniy (<i>Armavir, Russian Federation</i>). Two Burials of Nomadic Warriors of the 13th—14th Centuries from the North-Eastern Black Sea Region (to the history of the formation of the complex of weapons of the Golden Horde)	599
A. N. Maslovskiy (<i>Azov, Russian Federation</i>). The Topography of Necropolises in the Golden Horde Azak, and their Impact on the Urban Planning	641
A. P. Minaev, N. I. Iudin (<i>Azov, Russian Federation</i>). New Data on the Historical Geography of the Golden Horde Settlements of the Lower Don and the North-Eastern Azov Sea Region	657
E. E. Kravchenko (<i>Donetsk, Ukraine</i>). Medieval Settlements on the Territory of Donetsk Steppes	669
V. P. Kirilko (<i>Simferopol, Crimea</i>). Cult Architecture of the Crimea in the Golden Horde Epoch: E. D. Zilivinskaya's Version	691
S. G. Bocharov (<i>Kazan, Russian Federation</i>). Historical Geography of the Crimean Territories of the Genoese Gazaria (1275—1475)	741
S. V. Dyachkov (<i>Kharkiv, Ukraine</i>). The Consul's Residence of Genoese Fortress Chembalo of 14th—15th Centuries (by archaeological excavations in 1999—2008)	771
L. Bacumenco-Pîrnău, L. Bejenaru, S. Rafailă-Stanc (<i>Iași, Romania</i>). Animal Food Resources in the Golden Horde Period. Case Study: Old Orhei (Republic of Moldova)	791
Abbreviations	804

**М. Д. Калменов,
А. Е. Бижанова**

Murat Kalmenov. Candidate of Historical Sciences. West Kazakhstan Engineering Humanitarian University¹.

Калменов Мурат Дабылович. Кандидат исторических наук. Западно-Казахстанский инновационно-технологический университет.

E-mail: kalmenoff@mail.ru

Aliya Bizhanova. Candidate of Historical Sciences. West Kazakhstan Engineering Humanitarian University².

Бижанова Алия Ермековна. Кандидат исторических наук. Западно-Казахстанский инновационно-технологический университет.

E-mail: aaliyka@mail.ru

Address:^{1,2} Karash St., 12, Uralsk, 090000, Republic of Kazakhstan

Топография и хронология средневековых поселений западных регионов Казахстана

Keywords: Western Kazakhstan, towns, Kyzylkala, Ketikkala, Zhaiyk, Aktobe-Laeti, Saraishyk, fortification, dwellings, production complexes, cemeteries

Ключевые слова: Западный Казахстан, городища, Кызылкала, Кетиккала, Жайык, Актобе-Лаэти, Сарайшык, фортификация, жилища, производственные комплексы, могильники

M. D. Kalmenov, A. E. Bizhanova

Topography and Chronology of Medieval Settlements in Western Regions of Kazakhstan

The authors present a discussion on medieval settlements located in Western Kazakhstan: Kyzylkala, Ketikkala, Saraishyk, Aktobe-Laeti and Zhaiyk towns. They relate in general to the period of the 10th—14th centuries, although some of them also existed later (Saraishyk). Problems of historiography and formation of medieval urban culture, economic ties with other regions, as well as historical topography of sites based on archaeological research are discussed. Fortification of settlements, residential and farm buildings, main features of funerary rite practiced on the associated necropolises are considered.

M. D. Kalmenov, A. E. Bizhanova

Топография и хронология средневековых поселений западных регионов Казахстана

В статье рассматриваются средневековые поселения, расположенные на территории Западного Казахстана: городища Кызылкала, Кетиккала, Сарайшык, Актобе-Лаэти и Жайык. Они относятся в целом к периоду X—XIV вв., хотя некоторые из них существуют и позже (Сарайшык). Обсуждаются проблемы историографии и формирования средневековой городской культуры, экономические связи с другими регионами, а также историческая топография памятников на основе археологических исследований. Рассматриваются фортификация городищ, жилые и хозяйственные постройки, основные черты погребального обряда на сопутствующих некрополях

Западные регионы Казахстана с древнейших времен были важной контактной зоной народов и культур Центральной Азии и Восточной Европы. История данной территории известна лишь из скудных, малоинформативных данных письменных источников, которые позволяют реконструировать лишь немногие отдельные стороны экономики, культуры, социальной организации и этнической истории. Рассматривая сложную и дискуссионную тематику взаимосвязи населявших эту

территорию народов, исследователи в основном опирались на письменные и лингвистические данные, не уделяя должного внимания археологическим источникам. Многочисленные археологические материалы до сих пор не введены в научный оборот, хотя они являются основным источником по воссозданию картины исторической действительности данного региона. В связи с накоплением новых археологических материалов вновь поднимается вопрос о необходимости более

тщательного сопоставления археологических памятников этого региона, находившихся в круговороте исторических событий (Калменов 2013).

Анализ и интерпретация новых археологических материалов позволяют расширить наши представления о различных сферах жизнедеятельности средневековых народов, проживавших на данной территории. Большое значение для исследования памятников Западного Казахстана, которые можно датировать в интервале X—XIV вв., имеет изучение малоисследованных проблем взаимосвязей кочевых и оседлых народов. Достаточно высокая информативность археологического источника, с одной стороны, и недостаточная степень изученности проблемы — с другой, обуславливают актуальность избранной темы статьи.

В настоящее время археологи получили достаточно материала, чтобы можно было с уверенностью говорить о городской культуре средневекового Западного Казахстана. Наиболее масштабные исследования проводились в последние годы XX в. и в начале XXI в. на городищах **Кызылкала**, **Кетиккала**, **Сарайшык**, **Актобе-Лаэти**, **Жайык** (рис. 1).

Полуостров Мангистау (Мангышлак). Важную роль в торгово-экономических контактах между Востоком и Западом выполняла территория полуострова Мангистау (Мангышлак) как один из транзитных участков торгового пути. Здесь соединялись пути сухопутного и морского торгового сообщения. Доставка товаров из Азии велась караванами до берега Каспийского моря. Здесь товар погрузился на парусные суда, которые перевозили его на волжские берега или на западное побережье Каспия. В морскую торговлю было включено и мангистауское побережье с его удобными бухтами и гаванями, где курсировали каботажные суда.

При этом азиатско-европейские торговые отношения, связанные с данным регионом, очень мало отражены в документах и летописях того времени, а факт существования здесь караванной торговли совсем не упоминается историками и географами Востока.

В настоящее время на территории региона археологами обнаружены остатки пяти средневековых городищ и поселений.

Одним из наиболее крупных и ярких поселений региона является **городище Кызылкала**, где проводились масштабные исследования. Несмотря на то, что поселение находится на государственном учете и в период с 1978 по 1984 гг. здесь спорадически про-



Рис. 1. Карта памятников, рассматриваемых в статье.

1 — Кызылкала; 2 — Кетиккала; 3 — Сарайшук; 4 — Актобе-Лаэти; 5 — Жайык.

Fig. 1. Map of archaeological sites mentioned in the article. 1 — Kyzylkala; 2 — Ketikkala; 3 — Saray-Jük (Saraihyk); 4 — Aktobe-Laëti; 5 — Zhaiyk.

водились археологические раскопки Волго-Уральской археологической экспедицией (ВУАЭ) АН СССР под руководством Л. Л. Галкина, информация о памятнике до недавнего времени оставалась очень скудной (Галкин 1991: 23). В ходе археологических исследований прошлого столетия были частично раскопаны фундаменты двух усадеб, 8 захоро-

нений среди остатков фундамента наземной постройки (предположительно, мавзолея) и три пода гончарных печей, а также нанесены на карту более 100 строений. Исследования Л. Л. Галкина установили однослойный характер поселения и время его существования — X—XII вв. (Галкин 1982: 18).

Основные работы по обследованию городища были проведены в 2004—2005 и 2009—2015 гг. Археологической экспедицией Мангистауского государственного историко-культурного заповедника (Астафьев 2004: 82; 2005: 73; 2010: 93).

Основная территория городища протянулась вдоль двух русловых протоков, с севера на юг на 700 м при ширине 400 м (рис. 2). Протоки на севере сливаются в единое русло. Их ширина достигает 15—20 м при глубине до 5 м. Восточное русло (местное название «родник Акмыш») имеет слабую обводненность, питаясь водами нескольких маломощных родников. Местность на междуречье участка относительно ровная, с уклоном в северо-восточном направлении и перепадом высот до 4 м. В западном секторе находится грядовое возвышение, вытянутое по линии СЗЗ-ЮВВ на 140 м и преобладающее над местностью (Калменов 2012).

Городище состоит из остатков крепостного укрепления, по периметру окруженного многочисленными усадьбами. Укрепление отчетливо читается по высокому валу (высота до 3 м) с просматривающимися элементами массивных каменных кладок панцирного типа шириной 1,9—2 м. В средней части северо-западной стены устроены главные ворота. Конструктивно они образованы двумя башнями на концах стен с осевым смещением, чем определяется диагональный проход. По выступающим элементам каменных кладок с внешней стороны стен крепости читаются угловые и по две промежуточные башни, общим числом 12. Башни выступают в среднем на 0,6 м на уровне поверхности крепостных валов при ширине до 5 м.

Гражданский поселенческий комплекс (рабат) хорошо прослеживается по местами массовому распространению подъемного материала — черепков глиняной посуды, обломков обожженных кирпичей, фрагментов костей животных и других находок, а также по фундаментам построек. Фундаменты (полностью или фрагментарно) определяются по каменным кладкам на уровне дневной поверхности или скоплению бутового камня. Согласно составленному в 2004 г. плану, было обнаружено более 200 фундаментов построек жило-

го и бытового назначения, без учета остатков не читающихся на поверхности фундаментов сырцовых построек. При дальнейшем изучении был открыт новый сектор застройки усадебного типа в юго-юго-восточном секторе поселения в районе затакыренного понижения. На этом участке обнаружены фундаменты 20—22 построек. Еще около 10 усадеб выявлено западнее крепостных валов на противоположном берегу русловой протоки.

Такырное понижение с юга и юго-востока ограничено двумя грядовыми возвышениями, между которыми располагается вал искусственного происхождения. Его протяженность около 70 м, ширина в нижнем основании достигает 20 м, а высота со стороны городища более 2 м. Вал в трех местах имеет большие промоины. С противоположной стороны от вала располагается также затакыренный участок поверхности (до 2 га), но с более высокими урвневными отметками. Сюда подходит одно из сухих русел сезонных водотоков, берущих начало у Каратауского хребта. Вероятнее всего, что вал играл роль плотины водохранилища, питаемого ручейной водой.

В юго-восточном секторе городища, за современным аулом Акмыш, открыт обширный участок (более 12 га), где фундаменты построек практически не фиксируются, но в большом количестве встречаются россыпи фрагментов красноглиняной керамики. Восточный сектор этого участка затронут распашкой ныне брошенной бахчи. Возможно, что эта площадь была обитаемой и отводилась под сезонное заселение зимующих на окраинах поселения местных кочевников. Подобная ситуация, но в меньших масштабах, наблюдается на юго-западной окраине поселения.

Практически по всей периферии застроенной части городища располагаются могильники. В юго-восточном секторе городище смыкается с синхронным мусульманским кладбищем, занимающем площадь в 2 га. Здесь отмечаются фундаменты сооружений, каменные выкладки и оградки. Помимо кладбища, выявлено 15 локальных скоплений остатков надмогильных сооружений в виде вытянутых каменных набросков, прямоугольных оградок, площадок и фундаментов оград или мавзолеев. Отдельные сооружения возводились с использованием жженого, в том числе декоративного кирпича (рис. 5: 6). В могильниках насчитывается от 5—7 до 25—30 захоронений. Ориентация могил — по линии восток-запад с отклонением как к северу, так и к югу. Для каждого могильника характерна

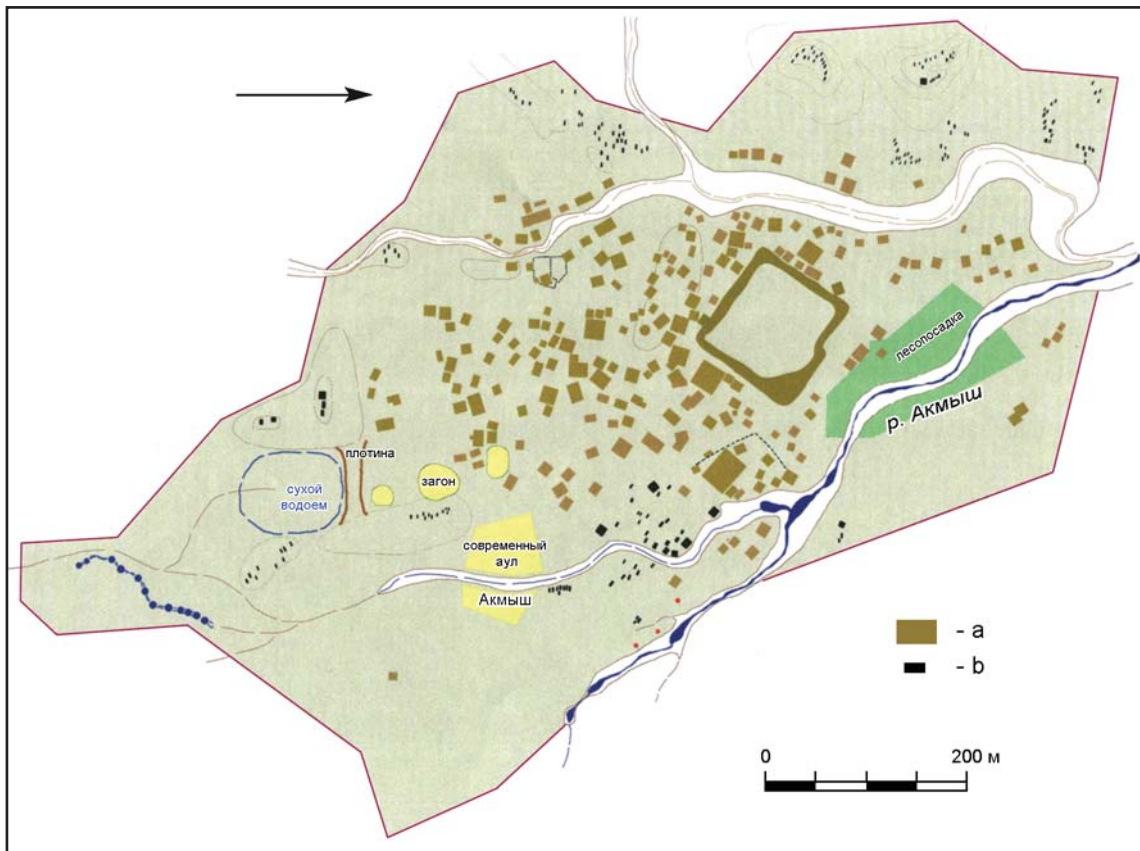


Рис. 2. План городища Кызылкала. Условные обозначения: а — постройки; б — погребения.

Fig. 2. Plan of the Kyzylkala town. Legend: a — buildings; b — burials.



Рис. 3. Аэрофотосъемка городища Кызылкала. 2004 г.

Fig. 3. Aerial photography of the Kyzylkala town. 2004.



Рис. 4. Крепостные стены городища Кызылкала. Раскоп 2003 г.

Fig. 4. Fortress walls of the Kyzylkala town. Excavation of 2003.

определенная ориентация могил. Могильники основной массой располагаются на грядовых возвышениях или у их основания.

В 2005 г. на юго-западной оконечности городища по древнему сухому руслу было выявлено 12 сильно размытых, занесенных речным грунтом ям диаметром 4—6 м. По периметру ям местами просматривается каменная обкладка. Современная глубина достигает 1 м. Современное русло сезонных водотоков находится в 10—15 м западнее и на 1—1,3 м ниже древнего. При анализе спутниковой съемки в 2009 г. в этом же русле, выше по течению на 50 м, зафиксировано еще 15 подобных углублений. С учетом вновь выявленных особенностей планировки городища его возможная площадь составляет более 70 га (Калменов 2012: 5—8).

На основе анализа окрестностей городища по спутниковой съемке и аэрофото-съемке в 0,8—1,3 км юго-западнее выявлен обширный участок древнего земледельческого возделывания с грядообразной разбивкой площади (рис. 3). Ранее здесь был выявлен небольшой огороженный участок (около 0,7 га) с остатками небольшой запруды в старом сухом русле. Вблизи этого участка встречались фрагменты гончарной красноглиня-

ной керамики. На северном участке возделывания просматривается, возможно, система водонакопительных ям и арыков. Общая площадь ныне определенного участка возделывания может составлять около 30 га. Следует предполагать, что в ходе проведения детальной археологической разведки здесь может быть, выявлено небольшое земледельческое поселение.

В ходе полевых исследований была произведена топографическая съемка валов крепости с уточнением очертаний крепостных стен и башен. Установлено, что внешний ряд кладки панцирного типа сильно разобран, практически по всему периметру крепости, но просчитывается на основе прослеживающихся участков внутреннего ряда кладки. Толщина каменной стены на уровне валов колеблется в интервале 180—210 см. Наиболее сильно пострадали внешние контуры башен. Их очертания прослеживались на основе сохранившихся фрагментов кладок, либо по аналогии с уже открытыми башнями в основном раскопе, восточном углу крепости и привратной башней, на основе очертаний внутренних кладок.

В ходе создания топографического плана выявлены следующие детали устройства



Рис. 5. Находки с городища Кызылкала. 1 — медный пил Джанибек-хана; 2 — бронзовый светильник; 3 — бусины из стекла, горного хрусталя, сердолика, лазурита; 4 — керамическая ручка сосуда в виде животного; 5 — керамический сфероконус; 6 — декоративные кирпичи.

Fig. 5. Finds from Kyzylkala town. 1 — copper pil of Djanibek Khan; 2 — bronze lamp; 3 — glass, rock crystal, carnelian and lapis lazuli beads; 4 — ceramic handle of the vessel in the form of an animal; 5 — ceramic spherocone; 6 — decorative bricks.

крепости. Размеры крепости по периметру стен на уровне поверхности валов составляют: северо-восточная стена — 118 м, юго-восточная — 116 м, юго-западная — 116 м, северо-западная — 118 м. Башни выступают на 1—1,2 м при средней ширине 6 м. Квадратные в плане очертания крепости с северо-восточной стороны деформированы из-за устройства диагональной конструкции входных ворот (рис. 4).

Естественный уклон местности в северо-восточном направлении установлен на всём

протяжении северо-западной стены и составляет перепад в 1,2 м между угловыми башнями.

Первоначально предполагалось, что крепость имела 13 башен. Однако в ходе расчистки крепостных ворот было установлено наличие только одной башни. Таким образом, крепостная стена была укреплена 12 башнями, из которых четыре угловых и по две пристенных. Первоначально крепость была сооружена из сырцовых кирпичей, со временем она была обложена обработанными

каменными блоками. Каменная стена повторяет очертания сырцовых стен. Перестраивалась только конструкция привратной башни. Угловые и пристенные башни равноудалены друг от друга (в среднем на 30 м). Исключение составляет северо-восточная стена, где расстояния между башнями варьируют из-за конструкции ворот. Главные ворота располагались в северо-восточной стене крепости со стороны русла родника. Конструктивно они диагонального типа, укреплены одной башней. Современная высота крепостных валов находится в пределах 1,6—3 м относительно прилегающих участков поверхности.

Микрорельеф внутреннего пространства крепости указывает, что к южной башне с северо-западной стороны примыкали малые ворота (конструкция и размеры пока не определяются), имелся обширный двор, к стенам, за исключением северного участка северо-восточной, примыкали пахсовые или сырцовые постройки, ширина которых могла достигать 8 м. В восточном углу крепости, вероятно, находилась многокомнатная постройка. Плоскость двора крепости углублена относительно внешней поверхности на 50—90 см и имеет блюдцеобразное сечение.

В 2009 г. были исследованы крепостные ворота, расположенные в северо-восточной стене крепости. В ходе раскопок были открыты верхние сектора стен входного проема, северо-западной стены привратной башни и северо-восточной стены крепости. Кроме того, выровнена поверхность привратного участка до обнажения остатков, вероятно, пристроенного к основному комплексу укреплений привратного прохода (Астафьев 2010: 93).

Стены входного проема выложены массивными каменными блоками, аналогично облицовки крепостных стен. В результате расчистки входного проема открыт каменно-кирпичный завал, возможно, возникший в результате обвала арочного перекрытия. Завал не разбирался. В глубине прохода, практически на уровне современной поверхности, открыты два ряда фрагмента кирпичной кладки, примыкающих под тупым углом к западной стене проема. Возможно, она маркирует поворот прохода вдоль крепостной стены. На одном из блоков восточной стены входного проема сохранились две надписи арабской графикой.

К северному углу привратной башни примыкают остатки сильно разобранный на камень постройки, трапециевидной в плане, с оползанием кладок в сторону общего уклона местности. Через просвет с северо-запада

к ней примыкает еще одно помещение. Возможно, что это сооружение в комплексе с дополнительной, но еще не открытой стеной формируют первые ворота, пристроенные в более поздний период, чем строительство каменной стены крепости. Отмечается плотный глинистый затек между первыми воротами и открытым участком северо-восточной стены крепости.

По периметру городища располагается обширный могильник, разделенный топографически на отдельные группы. Была предпринята попытка пробных раскопок на участке могильника, примыкающего к современному постройкам небольшого аула. Группа надгробий в виде прямоугольных или ящикообразных выкладок располагается на восточном берегу глубокого русла сезонного ручья в 280 м юго-восточнее крепости. Небольшой раскоп был заложен непосредственно на участке степной дороги, пролежавшей через вероятные надмогильные сооружения. Ввиду сильной укатанности грунта, произведена заливка водой отведенного участка, после чего начаты работы по расчистке каменных скоплений. Открыты два скопления камней, вытянутые продольной осью по линии СЗЗ-ЮВВ и залегающих на расстоянии 1 м друг от друга.

В 2005 г. во время археологических исследований на городище местным краеведом Алкажаном Едилхановым была сдана медная монета, обнаруженная им на дневном горизонте в северо-восточном участке городища. Это именней медный пул Хорезма Джанибек-хана 750 г. х. (рис. 5: 1) Редкая находка джучидской монеты на памятнике, датированном X—XII веками, объясняется его слабой исследованностью.

Во время раскопок в Кызыл kale различные индивидуальные находки (изделия из металла, керамики, украшения) обнаружены в большом количестве (рис. 5).

Городище Кетиккала располагается в 800 м к северо-востоку от г. Форт-Шевченко. Выявлено Волго-Уральской археологической экспедицией (ВУАЭ) АН СССР под руководством Л. Л. Галкина в 1983 г. На современной поверхности фиксируются, по вертикально врытым плитам, остатки 14 каменных сооружений. Среди них выделяется фундамент крупной постройки 18×27 м, исследованной в 1984 г. ВУАЭ (Галкин 1983: 21). Городище располагается на нижней морской террасе, сложенной выходами скальных гряд и морских песчаных отложений. Площадь распространения культурного слоя с западной стороны ограничена низкими отметка-



Рис. 6. Находки с городища Кетиккала. 1 — глазурованная миска; 2 — фрагмент венчика глазурованной миски; 3 — керамический светильник; 4 — керамический глазурованный светильник; 5 — сероглиняный ляган; 6 — фрагмент штампованной керамики.

Fig. 6. Finds from Ketikkala town. 1 — glazed bowl; 2 — fragment of the rim of glazed bowl; 3 — ceramic lamp; 4 — glazed ceramic lamp; 5 — gray clay lyagan; 6 — fragment of stamped ceramics.

ми обширного песчаного пляжа, затапливаемого в периоды высокого стояния Каспийского моря.

В 2008 г., по проекту «Археологическая разведка в окрестностях Форта-Шевченко и поселков Агаш и Баутино», был разбит рекогносцировочный раскоп для выявления стратиграфии городища (Астафьев 2008: 96). Городище первоначально занимало площадь более 16 га. Границы определяются по распространению обломков глиняной посуды. В настоящее время треть его территории, в северном секторе, практически полностью разрушена песчаным карьером. Сохранилась центральная часть города, около 5 га, пред-

ставленная 3-мя или 4-мя строительными горизонтами. Здесь мощность культурных отложений составляет 2 м. Слои перекрыты песчаным надувом и слоем современного строительного мусора. Через поселение проложены четыре линии электропередач. По предварительным данным, в основании городища лежат большие землянки, позже сменившиеся наземными постройками из обработанного камня и сырцового кирпича, а также полуземлянки с конструкцией стен из вертикально установленных плит. Культурный слой насыщен материалами XIV в. (керамика, изделия из камня, железа, меди и бронзы, стекла и монеты). Имеются сви-



Рис. 7. Городище Сарайшык. Общий вид раскопа 1992 г. (фото В.В. Плахова).

Fig. 7. Sarai-shykh town. General view of the excavation of 1992 (photo by V.V. Plakhov).

детельства существования земледелия. Керамический материал указывает на существование торговых контактов с Хорезмом, Ираном, Китаем, Азербайджаном (рис. 6). Вероятно, этот город указан на итальянских картах второй половины XIV в. Городище имело значение ключевого портового города на восточном побережье Каспия. Могильники не выявлены. В землянке №2 на глубине 70 см были найдены 8 монет. Приведем их перечень.

№1 — АР, данг. Хваризм. 744 г.х. Джанибек-хан.

№2 — АР, данг. Сарай ал-Джадид. 74[6—8] г.х. Джанибек-хан.

№3 — АР, данг. Сарай ал-Джадид. [761] г.х. Хызр-хан. Двойной удар.

№4 — АЕ, пул. Сарай ал-Джадид. Год не указан [770-е] гг.х. Анонимный.

№5 — АЕ, пул. Сарай ал-Джадид. Год не указан [770-е] гг.х. Анонимный. Как №4.

№6 — АЕ, пул. Сарай ал-Джадид. [768] г.х. Улджай-Тимур-хан.

№7 — АЕ, пул. Хваризм. [774] г.х. Анонимный.

№8 — АЕ, пул. Не атрибутирован вследствие плохого состояния монеты.

Из всех найденных в землянке монет младшими являются пулы 770-х гг.х. Несмотря на близость исследуемого средневекового города к такому мощному центру чекан-

ки монет, как Хорезм, в денежном обращении преобладают выпуски столичной области Золотой Орды. Это свидетельствует об активных торговых контактах города с Поволжьем в XIV веке и обусловлено статусом города как крупнейшего порта на Каспийском море (Петров, Калменов 2015: 22—28).

Территория Приуралья. Городище Сарайшык (Сарайджук). Расположено на правом берегу реки Жайык (Урал), в 55 км к югу от современного города Атырау. Памятник имеет площадь более 100 гектаров и датируется XI—XVI вв.

Участок городища, подвергнутый археологическому исследованию в середине 90-х гг. XX в. и в конце 2000-х годов XXI в., находится непосредственно на береговой полосе, где культурные слои Сарайшыка ежегодно размываются водами реки Урал (Промежуточный отчет... 2003: 112).

Сарайшыкское городище многослойное, и формирование его культурного слоя представляло собой сложный процесс. Город Сарайшык существовал на одном месте несколько веков и неоднократно переживал периоды расцвета и упадка. За разрушением следовало возрождение, которое обычно сопровождалось широкими перепланировками застройки. Локальные катастрофы частного характера и неизбежные жизненные изменения также оставляли след в перестройках. Городское



Рис. 8. Городище Сарайшык. Раскоп 2003 г. Ханака после расчистки.

Fig. 8. Saraiшыk town. Excavation of 2003. Khanqah after clearing.

строительство сопровождалось обычно перемещением значительных пластов земли, грунт из котлованов и ям использовался поблизости для различных строительного-хозяйственных нужд (рис. 7)¹. При многовековой жизни городища на одном месте перемещался не чистый грунт, а культурные слои более ранних эпох. В культурных слоях нередко устраивались перекопы с целью поиска строительного кирпича. Всё это создает значительные сложности для исследования при анализе различных слоев и прослоек с целью определения, с какой именно постройкой они связаны.

Следует отметить также и то обстоятельство, что уровень дневной поверхности на улицах может быть несколько выше или ниже одновременной дневной поверхности во внутренних дворах и помещениях примыкающих к улице домов. Отметки синхронной дневной поверхности порой колеблются в значительных пределах, что также вносит дополнительные сложности в процесс исследования.

Широкие площади раскопок выявляют элементы общей планировки города, позволя-

ют проследить изменения в ней, определить направления улиц, способы водоснабжения, наметить границы кварталов, жилых блоков, выявить различные типы жилых построек. Полностью раскопанные дома позволяют ставить вопрос об их назначении, о плотности и общем количестве населения, его имущественной дифференциации, а также решать и более сложные проблемы, основываясь на сопоставлении с уже исследованными частями других городов, близких по времени существования.

В связи с быстрым разрушением основного объекта — дворцового сооружения типа «хань», было проведено изучение этапов его архитектурного обустройства. В ходе исследования был выявлен первоначальный корпус основания «хань». Он имеет прямоугольную, вытянутую с юга на север форму, размерами 20×25 м, с внутренней решетчатой конструкцией, предназначенной под капитальные стены, и являлся платформой для обитаемых помещений «хань» (рис. 8). Сооружен он был из сырцовых кирпичей с толщиной стен от 80 до 160 см. Высота стен основания равнялась 200 см. Пространство между стенами основания было засыпано перемесом культурного слоя 1330—1360-х годов. Впоследствии, за счет пристроек, здание расширилось до размера 40×40 м.

¹ Выражаем особую благодарность уважаемому коллеге В.В. Плахову за предоставленную информацию и фотографию.



Рис. 9. Находки с городища Сарайшык. 1 — глазурованная кашинная миска; 2 — фрагмент облицовочной плитки; 3 — бронзовый замок; 4 — фрагменты глазурованной керамики с арабской вязью.

Fig. 9. Finds from Sarai Shyk town. 1 — glazed Kashan bowl; 2 — facing tile fragment; 3 — bronze lock; 4 — fragments of glaze ceramics with Arabic ligature.

В результате археологических исследований на Сарайшыке получен богатый материал по городской культуре Казахстана эпохи Золотой Орды, по динамике развития торгово-экономических и культурных связей города с центрами средневековых цивилизаций Востока и Запада. В ходе раскопок на городище, помимо нумизматического материала, было найдено множество предметов быта горожан: керамические изделия (кумганы, хумчи, горшки, чигири и кувшины, светильники и тубеки, кесе, пиалы), украшенные растительным и зооморфным орнаментом и различными надписями арабски-

ми буквами. Обнаружены фрагменты трапезундских и крымских амфор, фрагменты чаш из китайского фарфора, а также большое количество изделий из кости, железа и бронзы (рис. 9). Основные этапы развития городища относятся к XI—XII вв. (домонгольский период), XIII—XIV вв. (золотоордынский период) и XV—XVI вв. (ногайский период).

Городище Лэти (Актобе). Остатки городища расположены на окраине г. Атырау, к востоку от поселка Томарлы (бывший центр совхоза «Тендык») (рис. 10). Данный археологический памятник представляет собой остатки ремесленного поселения (Афа-

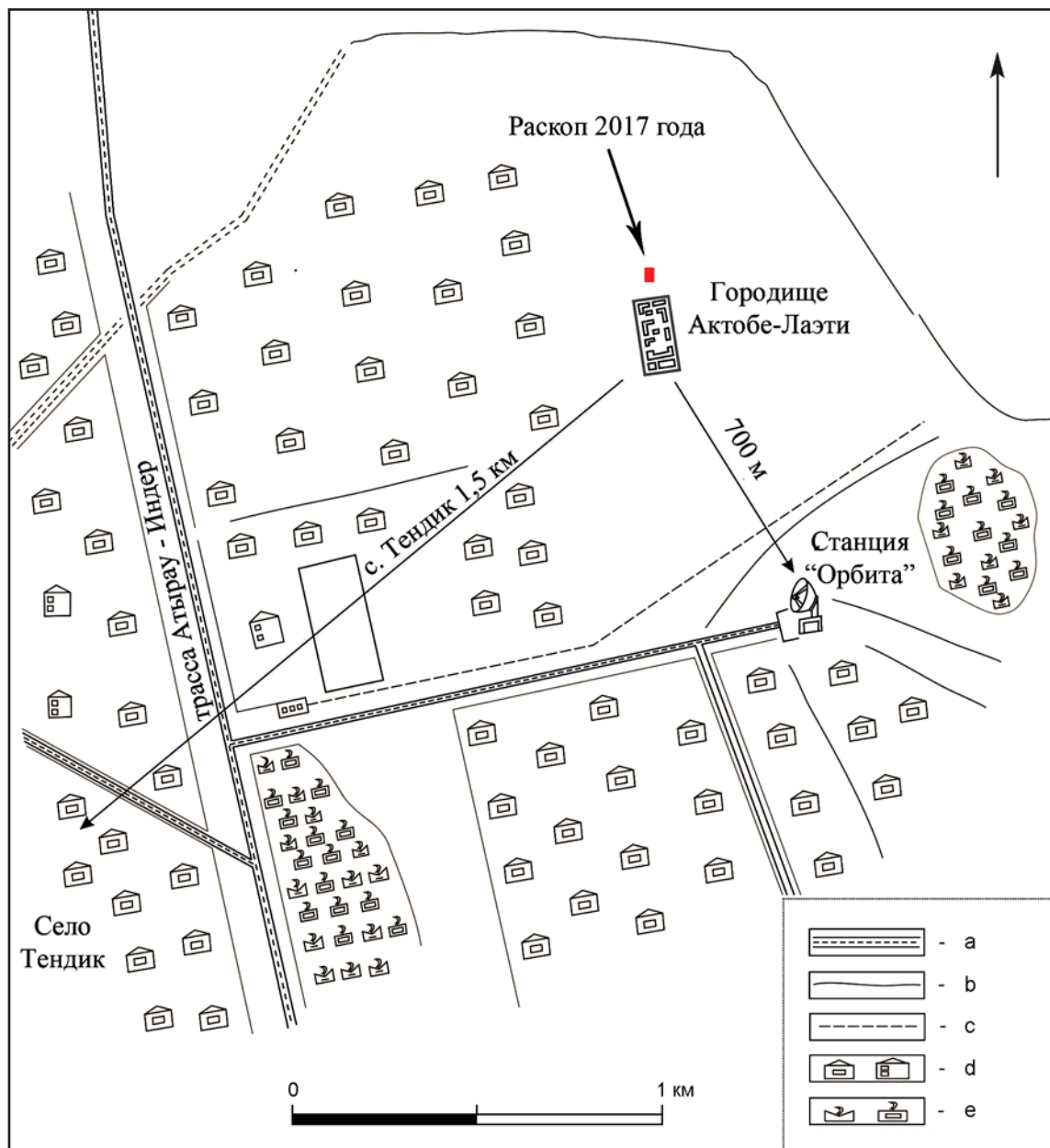


Рис. 10. Ситуационный план городища Актобе-Лаэти. Условные обозначения: а — асфальтированная дорога; б — полевая дорога; с — газопровод; d — жилой массив; e — некрополь.

Fig. 10. Situation plan of the Aktobe-Laeti town. Legend: a — asphalt road; b — field road; c — gas pipeline; d — housing area; e — cemetery.

насев 1991: 85). Поселение прекратило существование, вероятно, в результате повышения уровня Каспия в начале XIV века. Оно также часто затоплялось паводковыми водами реки Урал. Поселение известно в науке под двумя названиями (Археологическая... 1960; Галкин 1976). На археологической карте Казахстана оно названо городище Актобе. Городище, площадью 200×80 метров имеет уникальную сохранность культурного слоя. Оно не повреждено поздними перекопами, так как долгое время находилось под водой.

Городище снова оказалось на суше в начале прошлого века и, естественно, стало разрушаться, вытаптываться скотом, разрушаться грунтовыми дорогами, бахчеводством. Культурный слой памятника мощностью от 15 до 60 см состоит из лёсса с обильным включением костей животных и фрагментов керамики. Из-за долгого пребывания под водой культурный слой имеет плотную структуру. Характерной особенностью памятника является относительно хорошая сохранность планировки усадеб древнего поселения, стены

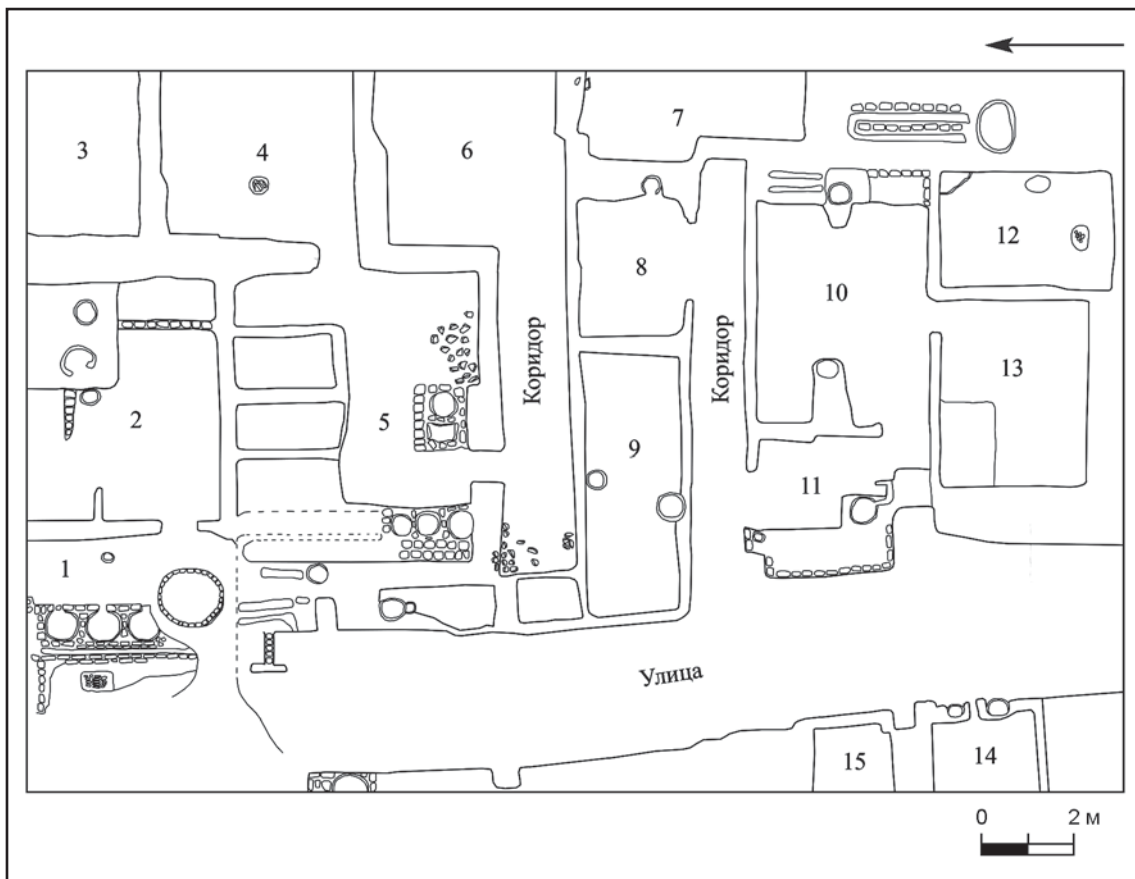


Рис. 11. Городище Актобе-Лаэти. План раскопа 2017 г.

Fig. 11. Aktobe-Laeti town. Plan of the dig of 2017.

которых отчётливо просматриваются на поверхности. Поздние одиночные захоронения не повредили целостности археологического комплекса.

Начиная с 60-х гг. XX века на городище Актобе-Лаэти проводили исследования М.С. Мерциев, Л.Л. Галкин и В.К. Афанасьев. В период с 1975 по 1991 гг. археологические раскопки городища были произведены Волго-Уральской археологической экспедицией АН СССР под руководством Л.Л. Галкина (Афанасьев, Бисенов, Галкин 1976: 75) и Западно-Казахстанской археологической экспедицией под руководством З. Самашева (исполнитель В.К. Афанасьев) (Самашев 1991: 96). Несмотря на это, информация о памятнике оставалась скудной. В 2012 году было предпринято расширение раскопок предыдущих лет (Касенов 2012: 108).

В полевом сезоне 2017 г. для исследования был выбран северный участок поселения. Площадь изучаемого участка составила 300 кв. м (рис. 11). Вскрытие культурного слоя производилось «на штык» с последующей зачисткой. По номеру штыка велась шифров-

ка находок. Культурные отложения представляли собой исключительно отвалы бытового мусора — зольные прослойки и линзы, большое количество костей животных (овца/коза (преобладают), лошадь, верблюд, корова, также кости рыб), разрозненные фрагменты станковой керамики (рис. 14; 16). После зачистки верхнего горизонта по всей площади раскопа были обнаружены контуры стен построек. Во всех вскрытых помещениях имелась отопительная система — кан (рис. 12; 13). Местами четко читались золисто-сажевые прослойки. Во время зачистных работ были обнаружены следы металлообработки: по всей площади в большом количестве встречаются остатки металлических шлаков с зеленой патиной (Калменов, Касенов 2017: 148), найдена литейная форма (рис. 15).

Городище Жайык. Памятник располагается на территории г. Уральска. Он был открыт в 2001 г. во время археологических работ совместной Уральской археологической экспедицией Института археологии им. А. Маргулана и Западно-Казахстанского областного историко-краеведческого музея, а затем ис-



Рис. 12. Городище Актобе-Лаэти. Раскоп 2017 г. Помещение №4. Расчистка кана.

Fig. 12. Aktobe-Laeti town. Excavation of 2017. Room no.4. Clearing of the kang.



Рис. 13. Городище Актобе-Лаэти. Раскоп 2017 г. Помещение №3. Расположение отопительной системы в помещениях.

Fig. 13. Aktobe-Laeti town. Excavation of 2017. Room no.3. Location of the heating system in the premises.



Рис. 14. Городище Актобе-Лаэти. Раскоп 2017 г. Помещение №7. Развал хумчи.

Fig. 14. Aktobe-Laeti town. Excavation of 2017. Room no.7. Fragments of hum.



Рис. 15. Городище Актобе-Лаэти. Раскоп 2017 г. Помещение №1. Литейная форма.

Fig. 15. Aktobe-Laeti town. Excavation of 2017. Room no.1. Casting shape.



Рис. 16. Городище Актобе-Лаэти. Раскоп 2017 г. Коллекция керамических изделий.

Fig. 16. Aktobe-Laeti town. Excavation of 2017. Ceramic collection.

следовался экспедицией Института археологии им. А. Маргулана и созданного в 2002 г. Западно-Казахстанского центра истории и археологии (Байпаков, Смагулов, Ахатов 2005: 72). В разные годы на памятнике исследовательские работы проводили К. М. Байпаков, Е. Смагулов, Г. Ахатов, Д. Марыксин, М. Калменов.

В 2005 году городищу дано название «Жайык». Городище Жайык расположено на морской аккумулятивной равнине нижнехвалынского возраста, на поверхности коренного берега, образованного крупным пойменным протоком реки Чаган, который формирует притеррасную пойму. Террасы здесь полностью размыты и прослеживаются на склоне долины далеко в стороне, как выше, так и ниже по течению Урала. Далее, к руслу Урала, последовательно располагаются центральная, а затем прирусловая поймы. С юга и юга-востока территорию городища ограничивает склон террасы р. Урал, а с других сторон — естественные овраги. Следов каких-либо искусственных ограждений по периметру городища не обнаружено. Площадь, на которой прослеживаются явные следы застройки, составляет около 7—8 га. Сейчас это отдельно стоящие бугры высотой от 0,3 до 0,6 м, различной формы и размеров. В 2 км западнее городища, на вершине Свистун-горы распо-

лагается городской некрополь, где выделяются остатки мазаров, превратившихся в округлые в плане бугры высотой до 0,2—0,3 м, поверхность которых задернована и усыпана обломками жженого кирпича, поливными изразцами, некогда украшавшими стены и купола мемориальных построек (Байпаков, Смагулов, Ахатов 2005: 87).

Анализ письменных источников о планировке средневековых поселений позволил сделать предположение, что площадь городища Жайык может оказаться значительно большей и не ограничиваться пределами фиксации остатков фундаментов жилых и хозяйственных построек.

На территории городища выявлено несколько жилых, общественных и хозяйственных объектов. Это — кирпичеобжигательные печи, печь для обжига извести, гончарная печь, баня, жилые усадьбы, мавзолеи.

Кирпичеобжигательная печь была обнаружена в 2012 г. (Калменов 2013: 205—214). Она прямоугольная в плане, ориентирована по оси северо-восток — юго-запад (рис. 17; 18). Это второй подобный памятник на городище Жайык, аналогичный объект был исследован в 2002 году. В результате расчистки было установлено, что сохранилась только нижняя, топочная камера. От верхней, обжигательной камеры найдены только упав-



Рис. 17. Городище Жайык. Раскоп 2012 г. Кирпичеобжигательная печь.

Fig. 17. Zhaiyk town. Excavation of 2012. Brick kiln.

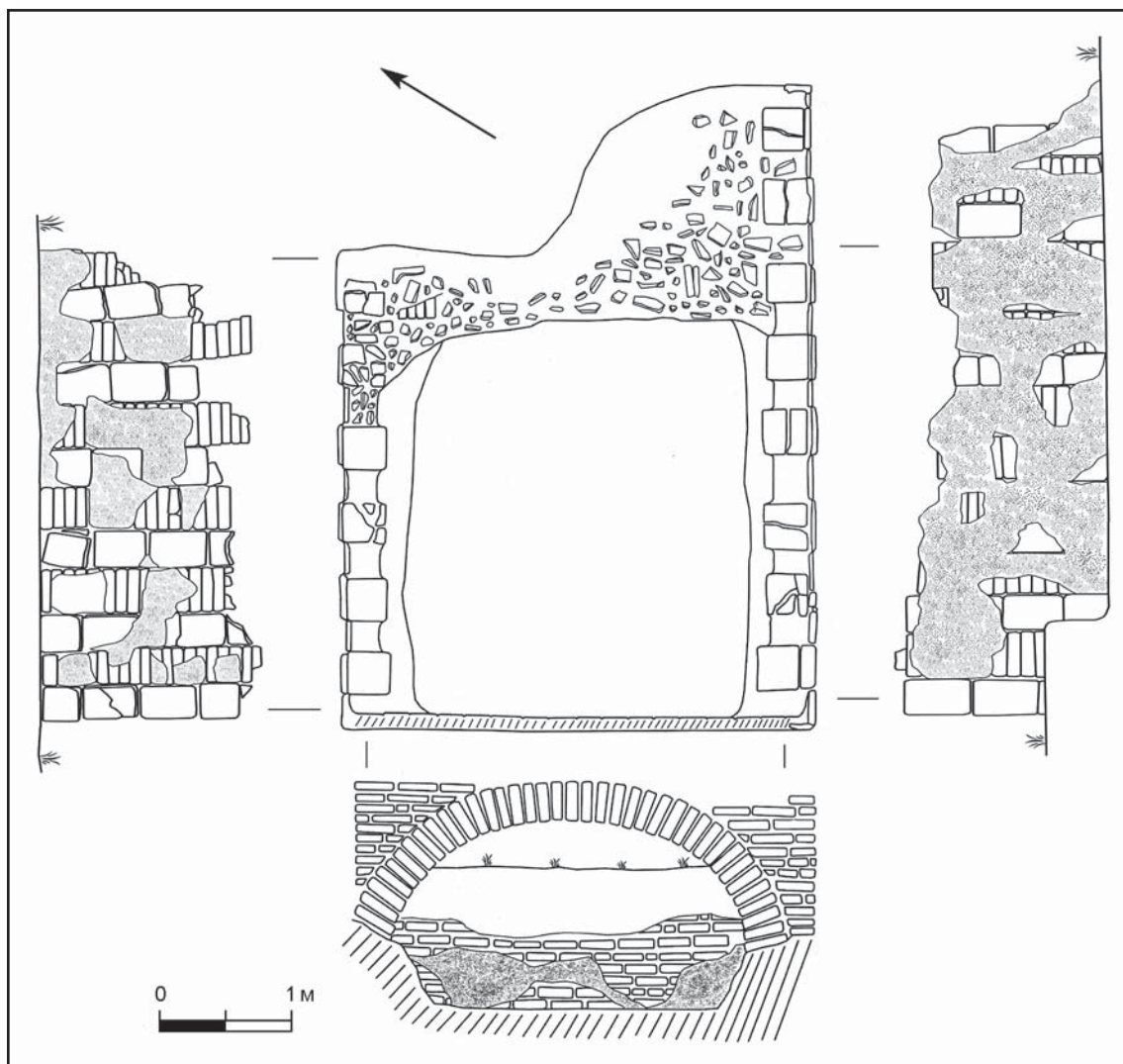


Рис. 18. Городище Жайык. План и разрезы кирпичеобжигательной печи.

Fig. 18. Zhaiyk town. Plan and sections of the brick kiln.

шие кирпичи кладки. Размеры топочной камеры: длина — 476 см, ширина — 360 см, высота — 120—150 см. Для постройки печи была выбрана верхняя надпойменная терраса реки, в которой был вырыт котлован в песке до уровня слоистой красно-коричневой глины, послужившего уровнем первого основного пола топочной камеры. Стены объекта были выложены из кирпича размерами $22 \times 23 \times 5$; $28 \times 28 \times 5$ см. Таким образом, топочная камера представляет собой котлован в материке, облицованный обожженным кирпичом. Поперек печи размещено восемь перегородок, имеющих в средней части проем, перекрытый аркой — главный топочный канал. Высота перегородок 120 см; они перекрыты горизонтальной кирпичной площадкой, имеющей над каждой секцией каналов прямоугольное отверстие — продух. Стенки и пе-

регородки сложены из кирпичей на глиняном растворе. Внутренняя поверхность стенок местами ошлакована от воздействия сильного огня, а наружные стены — сырцовые. Очевидно, печь клалась из сырцов, которые обжигались в процессе ее эксплуатации. Кирпичи в продухах поставлены в вертикальном положении, высота кладки — от 4 до 5 кирпичей. Промежуток между продухами составляет 25—32 см. В северо-восточной стене печи сохранилось 7 продухов, а в юго-западной — только 6. Размеры кирпичей на продухах: $30 \times 25 \times 6$; $30 \times 30 \times 6$ см. Северо-восточная стена печи сохранилась в длину на 476 см, в высоту — на 120—150 см, а юго-восточная — в длину на 337 см, в высоту на 105—135 см. Во избежание обрушения конструкций, южный и северо-восточный сектора печи не были расчищены до матери-

ка. Из всех арок полностью сохранилась только одна — первая арка во входной части печи. К сожалению, во время расчистки она тоже обрушилась, но впоследствии была нами восстановлена. Высота первой арки над уровнем основного пола — 145 см, ширина пролета — 250 см. Пространство между изогнутой частью арки и стеной котлована заполнено кирпичом, выложенным горизонтально от замка почти до основания. Арка с внутренней и внешней стороны покрыта толстым слоем штукатурки. Обследование внутренней части топки печи показало, что печь подвергалась многократному ремонту, это заметно по многослойной обмазке. В ходе раскопок было выявлено, что многослойное заполнение над полом обжиговой камеры состоит из трех слоев разной толщины и состава. При расчистке завала внутри топочной камеры не обнаружено каких-либо находок.

Сравнение жайыкских кирпичеобжигательных печей с печами соседних территорий дает основание предположить, что выявленные типы печей имели широкое территориальное распространение. В 2009 году на городище Жалпактал была обнаружена аналогичная кирпичеобжигательная печь. Известна такая печь, по-видимому, X в., в Мадаре (Болгария). Она врезана в землю, прямоугольная с поперечными перемычками, сквозь которые проходят два параллельных перекрытых арками топочных канала. Под обжигательной камеры здесь сложен из горизонтально расположенных кирпичей. Близкие по конструкции печи имели распространение и на территории, входившей в состав Золотой Орды. Так, печь для обжига кирпича, функционировавшая на рубеже XIII—XIV вв., была раскопана в Сарайшыке (Сарайджук). Здесь поперечные стенки были расположены настолько близко одна от другой, что их верхняя поверхность могла служить подом обжигательной камеры. Прямоугольная печь XIV в. размером 300 × 250 см вскрыта в Болгаре. Она, по-видимому, имела под из горизонтально лежащих кирпичей, опирающихся на поперечные стенки. Две печи, представляющие собой единый производственный комплекс и относящиеся к рубежу XIII—XIV вв., обнаружены в средневековом Белгороде (Кравченко 1979: 115). Они встроены в остатки античных жилых построек. Стенки их сложены из сырцов на глиняном растворе, а пространство между стенками и каменными стенами древних построек забито для теплоизоляции землей. По предположению исследователей, печи служили для обжига кирпича, черепицы, труб и прочих строительных материалов. Более крупная

прямоугольная печь (450 × 300 см), с шестью поперечными стенками, раскопана в Старом Орхее. Сквозь поперечные стенки вдоль печи здесь также проходил перекрытый широкими арками топочный канал. Как была устроена верхняя, обжигательная камера, сведений нет. Печь служила для обжига кирпичей и относится к XIV в. Печи, специально предназначенные для обжига кирпичей, в значительном количестве изучены на территории Средней Азии. Здесь известны печи, относящиеся к XI—XII и XIII—XV вв. Эти печи прямоугольные, с пятью-семью поперечными стенками внутри и проходящими сквозь них одним топочным каналом, перекрытым арками. Размер печей обычно 3,5—4 м в длину, около 3 м в ширину. Подом обжигательной камеры служили верхние горизонтальные плоскости поперечных стенок.

Таким образом, почти идентичные по конструкции печи для обжига кирпича применялись в X—XV вв. на чрезвычайно обширной территории Юго-Восточной Европы и Средней Азии. Исследователи уже отмечали, что по происхождению данный тип связан с позднеантичными традициями. При этом выясняется, что расположение печей на ровной площадке или на склоне не является принципиальным отличием, а связано с местными условиями. Если была возможность врезать печь в глинистый склон, это, конечно, повышало ее теплотехнические качества и удешевляло строительство. Но если такого склона поблизости не было, печь строили на ровном месте, значительно увеличивая толщину наружных стенок или же забутовывая пространство вокруг стенок камнями и засыпая землей. Не является принципиальным отличием и форма печи — прямоугольная или круглая, поскольку известны одинаковые по устройству печи как той, так и другой формы, а иногда и промежуточные — прямоугольные со скругленными углами. Более существенное различие — наличие или отсутствие специального пода с круглыми продухами. В тех печах, которые, несомненно, специально строились для обжига кирпичей, а не амфор или другой посуды, подом служили верхние поверхности стенок или же горизонтально лежащие на этих стенках кирпичи. Печи с круглыми продухами, проходящими сквозь сводчатый под, большей частью предназначались для обжига сосудов, а не кирпичей. Очень возможно, что такое деление не было безусловным, и кирпичи обжигали в печах обоих типов.

Восточнее печи на 100—110 см, на глубине 70—80 см было обнаружено захороне-



Рис. 19. Печь для обжига извести. Раскоп 2012 г. Городище Жайык.

Fig. 19. Zhaiyk town. Excavation of 2012. Lime kiln.

ние (Калменов, Бижанова 2015: 311—314). Дно могилы ровное, по положению костей человеческого скелета отмечается на глубине 65—78 см от современной поверхности. Скелет полностью сохранил анатомическое положение костей. Кости залежали в слое плотного песка толщиной 10—12 см. Погребенный лежал в сильно скорченной позе на левом боку, головой на восток. Судя по зарастанию черепных швов, умерший был молодым индивидом, возможно, женского пола. Позвоночный столб изогнут. Грудная клетка повернута к земле, расположение ее костей нарушено в результате разложения мягких тканей. Обе руки согнуты в локтях. Кисти рук располагаются под прямым углом к костям предплечья и обращены в сторону тела. Ноги сильно согнуты в коленях; бедренные кости располагаются почти под прямым углом к позвоночнику. В районе затылка скелета расчищен лепной глиняный сосуд биконической формы, приземистых пропорций. Верхняя часть сосуда сохранилась фрагментарно. Он имеет прямой, немного вогнутый край с оттянутым наружу бережком. Ребро-перегиб плавное. Дно плоское. Диаметр тулова по ребру 13,5 см, диаметр дна 8 см, сохранившаяся высота сосуда 12 см. В глиняном тесте имеется примесь дресвы. Толщина стенок 6 мм.



Рис. 20. Проем печи для обжига извести. Раскоп 2012 г. Городище Жайык.

Fig. 20. Zhaiyk town. Excavation of 2012. Lime kiln aperture.

Орнамент отсутствует. Возможно, захоронение было произведено без могильной ямы, по крайней мере, контуры ямы не читаются. На профилях восточной и южной бровок раскопа четко просматриваются контуры насыпи из песка. Возможно, до постройки кирпичеобжигательной печи здесь была курганообразная насыпь из песка. Захоронение во время постройки печи не было потревожено.

Печь для обжига извести. В одном из шурфов, в 50 м к западу от кирпичеобжигательной печи, на глубине 60—65 см были обнаружены контуры круглой в плане кладки из красного кирпича (Калменов 2013: 37—45) (рис. 19; 21).

Как известно, основным связующим материалом, употреблявшимся в средневековом строительстве, была известь. Она использовалась почти во всех постройках городища Жайык. Получали ее путем обжига известняка в специальных печах. Печь имела форму цилиндрической шахты с внутренним диаметром 220—230 см. После прекращения использования она была заполнена бытовым мусором. В слоях заполнения зафиксированы фрагменты керамики, кости мелкого и крупного рогатого скота, куски мела и известняка. Стенки печи сложены из кирпичей на глине. Размер кирпичей 30×30×6 см. Толщина стенок около 32 см, т.е. в один кирпич. Стенки сохранились на высоту 13 рядов кирпичей. Изнутри стенки ошлакованы от действия огня. С южной стороны в нижней части печи размещалось устье — проем стрельчатой формы, шириной 90 см, немного расширяющийся наружу (рис. 20). Чуть ниже него находится проем-продух размером 20×15 см. Дно печи глиняное, прожженное на глубину 5 см. На высоте 70—80 см от дна внутренние стен-

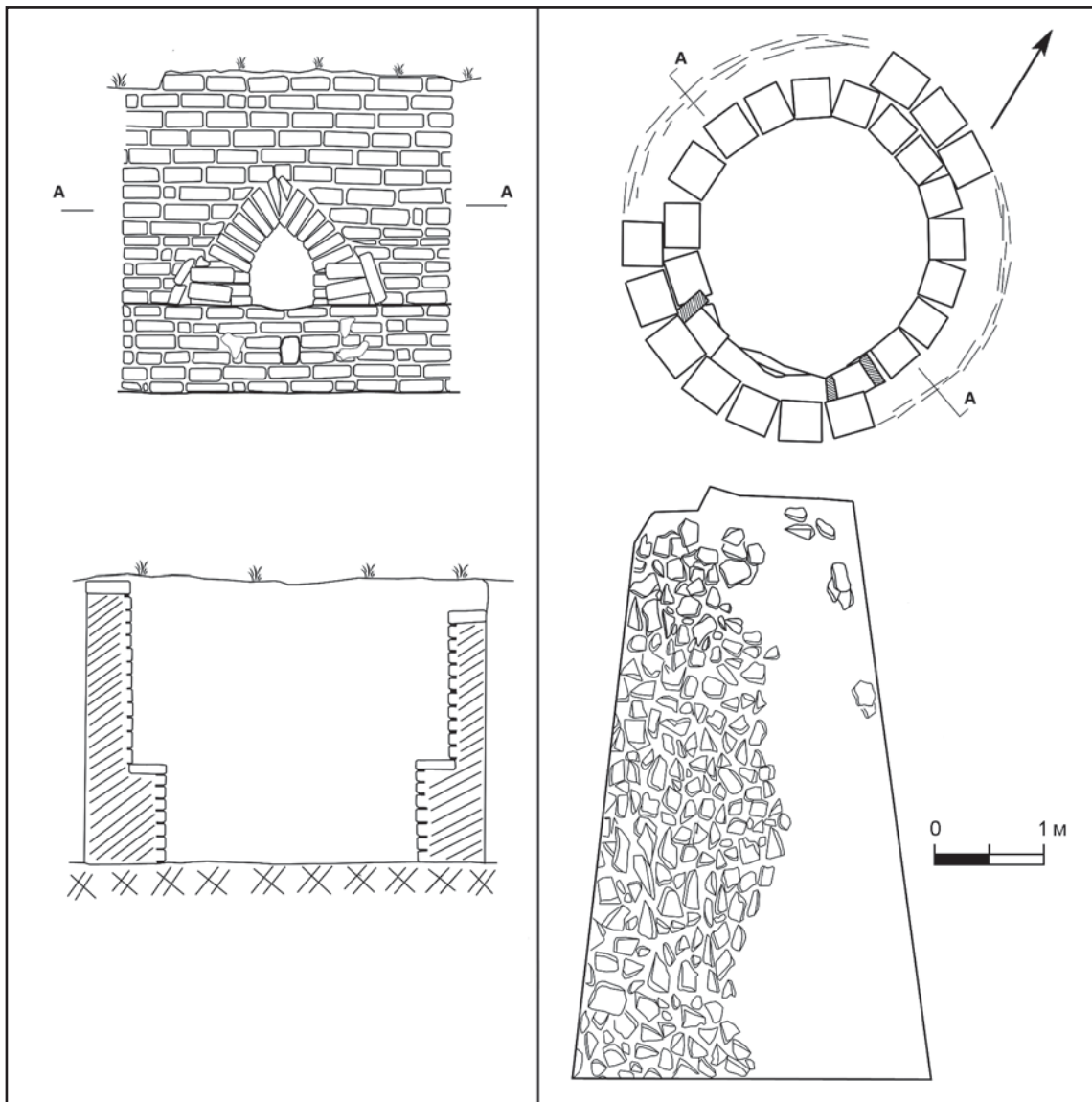


Рис. 21. План и разрезы печи для сжигания извести. Городище Жайык.

Fig. 21. Zhaiyk town. План и разрезы печи для сжигания извести.

ки имеют уступ. Стенки уступа были белыми от приставшей извести, также отмечены скопление древесной золы, осколки известняка, обожженная глина, культурные остатки. На глубине 20—25 см от уступа обнаружен толстый слой золы с мелкими фрагментами мела. В заполнении печи найдены куски ее стенок — битые жженые кирпичи на глине, а также фрагменты костей животных и красноглиняной керамики. Ниже лежал слой извести и куски известняка. Дно печи — материковая глина, прожженная на глубину 5 см. Известь имелаь и вне печи, перед ее проемом. К югу от печи был расчищен котлован глубиной 130 см. Внутренняя часть котлована была заполнена крупными кусками извести — по видимому, он служил для хранения сырья для

обжига. Для сравнения можно указать, что аналогичные известково-обжигательные печи конца XIII — начала XIV в. известны также по раскопкам в средневековых русских городах. Эти печи круглые, сложенные из камней насухо. Внутренний диаметр их около 2 м, книзу они несколько сужаются. В отдельно стоящих печах толщина стенок — почти 2 м, а в печах, врытых в холм, — всего 30 см. В нижней части печей имеется по два отверстия, расположенных одно против другого. Известь здесь выжигали из местного известняка или мела, а горючим служил древесный уголь.

Имеются ли исторические свидетельства существования города, на месте обнаруженного и обследованного городища? Для этого

нужно обратиться к картографическим материалам XIV—XVI вв. Наиболее подробной картой Золотой Орды является карта 1367 г., составленная итальянскими купцами — братьями Франческо и Доменико Пицигани. На ней, в частности, «восточнее Лайети (город на побережье Каспия между реками Едил (Волга) и Жайык (Урал)) надписью обозначен еще один город. Севернее от него нанесено изображение второго поселения без названия. Судя по большому размеру рисунка башен и развешиваемому над ним флагу, это был крупный экономический и административный центр» (Егоров 1985: 134). Первый город на реке Жайык (Урал) довольно надежно может быть идентифицирован с Сарайшыком. Второй же, безымянный город к северу от Сарайшыка, вполне может быть сопоставлен с городищем Жайык. Скорее всего, название города запечатлено на другой известной карте — капитана Антония Дженкинсона, составленной в 1562 г., почти через двести лет после карты братьев Пицигани. На ней выше Сарайшыка, но более мелким значком отмечен на правом берегу реки Жайык (Урал) город под названием Шакафни (Shakafni) (Рыбаков 1974: 24—25). Вероятно, при английской транскрипции произошло искажение названия, что характерно для большинства подписей к карте. Возможно, в местном произношении город назывался Шаган (Чаган). Интересно, что это название сохранилось до сих пор у притока реки Урал.

На средневековых городищах западных регионов Казахстана было получено достаточное количество информации, на основании которой представляется возможным судить о времени возникновения и этапах развития этих поселений.

Сведения о городах и селениях средневековья имеются в письменных источниках. Как пишет Закария Казвини, город — «это два города: один посередине другого (*их-дахума фи васат ал-ухра*). Малый город (*ал-мадина ас-сугра*) называется шахристан. Он имеет стены и несколько ворот (*абваб*), а большой город (*ал-мадина ал-кубра*) окружает малый, и тоже имеет стены и ворота. Большой город со всех сторон окружают виноградники и сады, которые, в свою очередь, окружены пашнями» (Буниятов 1986: 101).

Йакут ал-Хамави, разъясняя термин *кухандиз* (*кухандиз*), пишет: «Основное значение этого термина — цитадель посередине города. Так это слово звучит на языке жителей Хорасана и Мавереннахра, но большинство рассказчиков передают это слово как *кухандиз*. Это означает “древняя крепость”, где ку-

хун— “древний”, *дуз* (*даз*) — “крепость”. Затем этот термин стал обозначать цитадели городов, но не крепости, которые стояли вне городов...». В средневековых источниках мы встречаем: *кухандиз* Балха, *кухандиз* Самарканда, *кухандиз* Бухары, следовательно, *кухандиз* возвышался в центре малого (внутреннего) города, т.е. шахристана (Буниятов 1986: 102).

Исследуемые памятники имеют продолжительную историю существования. Они возникли в X в. и просуществовали до начала XIV в. Предположительно, и в позднем средневековье территория городищ была обитаемой. Определено несколько культурно-строительных горизонтов средневековья, в известной степени отражающих политическую и экономическую жизнь городов.

В X в. на территории Хорезмийского государства отмечается бурный рост городов. Этот факт, по мнению С.П. Толстова, «является, несомненно, одним из важных проявлений общего экономического подъема страны, укрепления и расширения экономических связей... городской цивилизации Хорезма с окружающей степью и более отдаленными странами... причем ареной деятельности хорезмийских купцов становятся, во-первых, окружающие степи нынешней Туркмении и Западного Казахстана, и, во-вторых, Поволжье — Хазария и Булгария, а далее — обширный славянский мир Восточной Европы» (Толстов 1948: 182).

В торговле Хорезмийского государства с Восточной Европой мощным центром становится Ургенч, стоявший на разветвлении караванных трасс, идущих через пустынное плато Устюрт на запад, к мангистаускому (мангышлакскому) побережью, и на северо-запад, на Среднюю Волгу. Активная внешняя политика Хорезма в Поволжье в это время направлена на преобладание, в первую очередь, в торговой сфере (Калменов 2013). Это приводит к появлению в начале X в. в столице Хазарского государства, городе Итиле, крупной хорезмийской колонии. Гибель Хазарии, по мнению М.И. Артамонова, явилась следствием борьбы Хорезма и Киевской Руси за обладание Поволжьем, которое являлось важнейшим перекрестком торговых путей (Артамонов 1962: 434). После разгрома князем Святославом Хазарской столицы, Итиля (968/9 г.), большинство хазар бежали в Дербент и на Мангистау (Мангышлак). Об этом пишет арабский географ X в. Ибн-Хаукаль: «Русы разрушили всё это и разграбили всё, что принадлежало людям хазарским, болгарским и бургасским на реке Итили. Русы овла-

дели этой страной, и жители Итили искали убежища на острове Баб-ал-Аббаба, и укрепились на нем, а некоторые из них в страхе поселились на острове Сиякух» (Бартольд 1963: 35).

С периодом хорезмско-хазарских отношений связано два интересных исторических свидетельства, возможно, относящихся к истории Устюрта и Мангистау (Мангышлак). Мукаддаси (аль-Мақдиси), живший в X в., упоминая о границе хазар со стороны Джурджана (Ургенча), называет город *Бинкишлах* (Бартольд 1965: 479). Хорезмийский ученый-энциклопедист Абу Райхан аль-Бируни (973—1050 гг.) уточняет: «*Гора Бинхишлак, порт гузов. Долгота: заманы — 77, минуты — 0. Широта: градусы — 40, минуты — 0. Область и государства: хазары*» (Бируни 1973: 470). Упоминание аль-Бируни «порта гузов» подразумевает существование торгового поселения на берегу Каспийского моря, что согласуется со свидетельством Истахри (Ал-Истахри 1939) о наличии морского торгового сообщения у берегов Мангистау (Мангышлак). Именно с активной внешней политикой Хорезма в Поволжье целесообразно связывать возникновение на оживленной торговой трассе Кызылкалинского поселения. Наиболее вероятная дата его основания — вторая половина X в., когда Мангистау (Мангышлак), ранее принадлежавший хазарам, переходит под власть Хорезма (Ал-Масуди 1939).

Мы можем предполагать, что основателями Кызылкалы были хорезмийские ремесленники и купцы. При составлении плана городища выявлена разная ориентация жилых построек по сторонам света. Дома с однотипной ориентацией объединяются в квартальные комплексы. Сопоставление исторических свидетельств X—XII вв. о народонаселении хазарского Итили и хорезмийского Ургенча позволяет высказать мнение, что торговые города были многонациональными центрами. Формирование таких городов, как Кетиккала, Актобе-Лаэти, Жайык и Сарайшык, на основе археологических материалов, можно отнести к периоду Золотой Орды.

Вызывает удивление географическое положение Кызылкалы в стороне от известных караванных дорог Мангистауского края. Эти дороги пролегали юго-западнее Кызылкалы и выходили на побережье Тупкараганского полуострова. В некоторой степени, об этих трассах мы знаем благодаря исследованиям русских топографов, сделавших их подробные описания и карты. В подробном описании дорог в Хиву полковника Н. Ломакина (1873 год)

дорога через Кызылкалу не упоминается (Ломакин 1873: 78).

Только на карте восточного побережья Каспийского моря, составленной в 1902 г. есаулом Давидом Ливкиным, указан путь от колодцев Керт (нынешний поселок Шетпе) через развалины крепости (Кызылкала?), колодец Торьш, кочевье Тобекудык, гору Емдикорган на берег залива Кочак. В юго-восточном углу этого залива помещена пристань Старый Мангистау (Мангышлак) (Рыболовство... 1902: 72—74).

Все указанные названия сохранились и поныне с некоторыми изменениями. Изначально нам казалось, что эта схема маршрута и есть решение загадки: город Мангистау (Мангышлак) располагался на самом удобном и коротком отрезке караванного пути и в самом благоприятном в природном плане месте, обеспеченном в изобилии пресной водой. Следует только отыскать место, куда именно на морское побережье приходили караваны, и где был удобный берег для стоянки торговых судов. Как нельзя лучше все объяснялось картой Ливкина: и указание дороги на побережье Кочака, и пристань Старый Мангистау (Мангышлак).

Однако береговая линия Каспийского моря очень нестабильна из-за периодического изменения его уровня. Вопросами колебания Каспия наиболее полно в советское время занимался Институт водных проблем (Варуценко, Варуценко, Клиге 1987: 91). Исследователями были разработаны графики периодических подъемов (трансгрессия) и опусканий (регрессия) водного зеркала Каспия за последние 2—3 млн. лет. Наиболее точные данные по изменению береговой линии моря относятся к последнему тысячелетию. Эти сведения получены из комплексного изучения письменных сообщений азиатских и европейских географов, путешественников и естествоиспытателей, карт Каспийского моря, а также археологических исследований. Высотные отметки Каспийского моря приводятся в соответствии с нулем Кронштадтского футштока и сегодня определяются уровнем $-27,2$ м. С середины V до начала XIV вв. Каспийское море находилось в регрессивном состоянии с минимальной отметкой -34 м.

При подобных низких отметках с очертаниями береговой линии Северного Каспия происходят крупные изменения. Северная часть моря, из-за своей мелководности, превращается в сушу с берегом на широте полуострова Бузачи. Река Волга более чем на 100 км увеличивает свою дельту, а река

Урал формирует в северо-восточном понижении дна Каспия (Уральская бороздина) обширное пресноводное озеро, через протоки соединяющееся с морем. Озеро Уральская Бороздина отделялось от моря широким перешейком, который мог достигать в поперечнике 50 км. Исследователи называют этот перешеек «мостом», соединявшим в разные исторические периоды полуостров Бузачи и астраханское побережье. Функционирование «моста» в средние века началось в VI в., что совпадает с появлением северного ответвления Великого Шелкового пути. Однако его достоверное использование для прохождения

торговых караванов, вероятнее всего, следует связывать со временем основания в Каратауской долине торгового поселения.

Таким образом, обширный материал, который дают письменные источники, в сочетании с археологическими данными, является той базой, на основе которой мы постарались представить историю развития городской культуры региона. Богатство и типологическое разнообразие археологических памятников стали той основой, на которой возможно вести работы по систематическому археологическому изучению региона как особого историко-культурного ареала.

Литература

- Ал-Истахри. 1939. Извлечение из Китаб мессалик ал-Мемалик (Книга путей и государств). В: Волин С.П., Ромаскевич А.А., Якубовский А.Ю. (ред.). *Материалы по истории туркмен и Туркмении*. Т. 1. VII—XV вв. Арабские и персидские источники. Москва; Ленинград: АН СССР.
- Ал-Масуди. 1939. Извлечение из Китаб мурдж аз-Захаб (Золотые копи и россыпи самоцветов). В: Волин С.П., Ромаскевич А.А., Якубовский А.Ю. (ред.). *Материалы по истории туркмен и Туркмении*. Т. 1. VII—XV вв. Арабские и персидские источники. Москва; Ленинград: АН СССР.
- Астафьев А.Е. 2004. *Отчет по археологическому исследованию средневекового городища Кызылкала, расположенного на территории Мангистауской области в 2004 г.* Архив МГИКЗ. КП-551.
- Астафьев А.Е. 2005. *Отчет Мангистауского отряда Западно-Казахстанской археологической экспедиции Института археологии им. А.Х. Маргулана МОН РК о проведении археологических исследований на территории Мангистауской области в 2005 г.* Архив МГИКЗ. КП-720.
- Астафьев А.Е. 2008. *Отчет о проведении археологических исследований на земельных участках, отводимых под новые застройки на территории Форт-Шевченко и поселков Аташ и Баутино в 2008 г.* Архив МГИКЗ. КП-854.
- Астафьев А.Е. 2010. *Отчет о проведении археологических исследований средневекового городища Кызылкала (X—XIII вв.) в 2010 г.* Архив МГИКЗ. КП-1147.
- Артамонов М.И. 1962. *История хазар*. Ленинград: АН СССР.
- Археологическая... 1960: Акишев К.А. (отв. ред.). 1960. *Археологическая карта Казахстана*. Алма-Ата: АН КазССР.
- Афанасьев В.К. 1991. *Отчёт о работе Гурьевского археологического отряда на поселении Актобе-Лаэти в 1991 г.* Архив Атырауского областного историко-краеведческого музея. КП №121.
- Афанасьев В.К., Бисенов С.Б., Галкин Л.Л. 1976. Работы в Западном Казахстане. *АО 1975 г.*, 513—514.
- Байпаков К.М., Смагулов Е.А., Ахатов Г.А. 2005. *Средневековое городище Жайык*. Алматы: Credo.
- Бартольд В.В. 1963. Общие работы по истории Средней Азии. В: Бартольд В.В. *Сочинения II (1)*. *Общие работы по истории Средней Азии; Работы по истории Кавказа и Восточной Европы*. Москва: Наука, 19—646.
- Бартольд В.В. 1965. К истории орошения Туркестана. В: Бартольд В.В. *Сочинения III. Работы по исторической географии*. Москва: Наука, 95—233.
- Бируни Абу Райхан. 1973. *Избранные сочинения*. Т. 5. *Канон Мас'уда*. Ч. 1. Кн. 1—5. Ташкент: Фан.
- Бунятов З.М. 1986. *Государство Хорезмшахов-Ануштегинидов (1097—1231 гг.)*. Москва: Наука, ГРВЛ.
- Варущенко С.И., Варущенко А.Н., Клиге Р.К. 1987. *Изменение режима Каспийского моря и бессточных водоемов в палеовремени*. Москва: Наука.
- Галкин Л.Л. 1976. *Стеклоанный медальон-амулет с поселения Актобе*. СА (2), 252—256.
- Галкин Л.Л. 1982. *Отчет о работах Волго-Уральской экспедиции ИА АН СССР в Мангышлакской области Казахской ССР в 1982 г.* Архив ИА МОН РК. №2101.
- Галкин Л.Л. 1983. *Отчет о работе Волго-Уральской экспедиции в Северо-Восточном Прикаспии в 1983 г.* Архив ИА КН МОН РК. №2135.
- Галкин Л.Л. 1991. *Сводный Отчет Устьртского (Байтинского) отряда Западно-Казахстанской археологической экспедиции ИА им. А.Х. Маргулана АН КазССР о работах в 1988—1990 гг. (Приложение к отчету 1991 г.)*. Архив ИА КН МОН РК. №2335.
- Егоров В.Л. 1985. *Историческая география Золотой Орды в XIII—XIV вв.* Москва: Наука.
- Калменов М.Д. 2012. Археологические аспекты планировки и территориальных границ средневекового городища Кызылкала (X—XIII века). *Вестник Челябинского государственного университета* 270 (16). *История* 51. Челябинск, 5—7.
- Калменов М.Д. 2013. *Археологические памятники Устьрта и Мангистау на средневековых караванных путях (X—XIV вв.)*. Автореф. дис. ... канд. ист. наук. Казань.
- Калменов М.Д. 2013а. Кирпичеобжигательная печь с городища Жайык. *Поволжская археология* 6 (4). Казань, 205—213.
- Калменов М.Д. 2013б. Объекты строительства на городище Жайык (13—14 вв.). *Вестник МИЦАИ* 18, 37—45.
- Калменов М.Д., Бижанова А.Е. 2015. Об одном погребении, найденном на городище Жайык. В: Таиров А.Д. (отв. ред.). *Этнические взаимодействия на Южном Урале*. Материалы VI Всероссийской научно-практической конференции. Челябинск: ЧГКМ, 311—313.
- Калменов М.Д., Касенов М.С. 2017. Археологические изыскания на городище Актобе-Лаэти (Пред-

- варительное сообщение по результатам работ 2017 г.). В: Харипова Р. (отв. ред.). *Путешествие Ибн Баттуты по Шелковому Пути: продвигаю диалог между культурами*. Материалы Международной научно-практической конференции. Атырау, 59—63.
- Касенов М. С. 2012. Средневековое городище Актобе-Лаэти. *Вестник Прикаспия. Археология, история, этнология* 3. Элиста, 42—54.
- Кравченко А. А. 1979. Производственные комплексы Белгорода XIII—XIV вв. В: Карышковский П. О. (ред.). *Античная Тира и средневековый Белгород*. Киев: Наукова думка, 115—135.
- Ломакин Н. 1873. О полуострове Мангышлак и путях оттуда в разные пункты Закаспийского края. *Записки Кавказского отдела ИРГО* 8. Тифлис, 1—42.
- Петров П. Н., Калменов М. Д. 2015. Сведения о находках джучидских монет на городищах Кетик-Кала и Кызыл-Кала в Казахстане. *Нумизматика Золотой Орды* 5, 22—27.
- Промежуточный отчет... 2003: *Промежуточный отчет ТОО «Археология» по договору с РГКП «Хан Ордалы Сарайшык» по теме «Археологические раскопки аварийно-спасательного характера на городище Сарайчик» (приложение к акту приемки-сдачи по третьему этапу)*. Алматы, 2003. Архив ИА КН МОН РК. №2600.
- Рыбаков Б. А. 1974. *Русские карты Московии XV — начала XVI века*. Москва: Наука.
- Рыболовство... 1902: *Рыболовство и тюлений промысел на восточном побережье Каспийского моря*. В: *Отчет Военному Министру есаула Уральского Казачьего Войска о рыболовстве и тюленьем промысле на восточном побережье Каспийского моря*. 1902. Санкт-Петербург.
- Самашев З. 1991. *Отчет Западно-Казахстанской археологической экспедиции 1989—1991 гг.* Архив ИА КН МОН РК. №2335.
- Толстов С. П. 1948. Хорезмская археолого-этнографическая экспедиция АН СССР в 1947 году. *Известия АН СССР* (2), 182—190.

References

- Al-Istakhri. 1939. In Volin, S.P., Romaskevich, A.A., Iakubovskii, A. Yu. (eds.). *Materialy po istorii turkmen i Turkmenii (Materials for the History of Turkmens and Turkmenia) I. Arabskie i persidskie istochniki. VII—XV vv. (Arab and Persian Sources of 7th—15th Centuries)*. Moscow; Leningrad: Academy of Sciences of the USSR (in Russian).
- Al-Masudi. 1939. In Volin, S.P., Romaskevich, A.A., Iakubovskii, A. Yu. (eds.). *Materialy po istorii turkmen i Turkmenii (Materials for the History of Turkmens and Turkmenia) I. Arabskie i persidskie istochniki. VII—XV vv. (Arab and Persian Sources of 7th—15th Centuries)*. Moscow; Leningrad: Academy of Sciences of the USSR (in Russian).
- Astaf'ev, A.E. 2004. *Otchet po arkhеologicheskому issledovaniiu srednevekovogo gorodishcha Kyzylkala, raspolozhennogo na territorii Mangistauskoi oblasti v 2004 g. (Report on Archaeological Investigation of the Medieval Hillfort of Kyzyl-Kala in the Mangystau Region in 2004)*. Archive of the Mangystau State Historical and Cultural Reserve. KP-551 (in Russian).
- Astaf'ev, A.E. 2005. *Otchet Mangistauskogo otriada Zapadno-Kazakhstanskoi arkhеologicheskoi ekspeditsii Instituta arkhеologii im. A. Kh. Margulana MON RK o provedenii arkhеologicheskikh issledovaniy na territorii Mangistauskoi oblasti v 2005 g. (Report of the Mangystau Team, Western Kazakhstan Archaeological Expedition, Institute of Archaeology named after A. Kh. Margulan, Ministry of Education and Science, Republic of Kazakhstan, on Archaeological Research in the Territory of the Mangystau Region in 2005)*. Archive of the Mangystau State Historical and Cultural Reserve. KP-720 (in Russian).
- Astaf'ev, A.E. 2008. *Otchet o provedenii arkhеologicheskikh issledovaniy na zemel'nykh uchastkakh, otvodimykh pod novye zastroiki na territorii Fort-Shevchenko i poselkov Atash i Bautino v 2008 g. (Report on Rescue Archaeological Research on Newly Developed Territories in the Fort-Shevchenko Town and Atash and Bautino Villages in 2008)*. Archive of the Mangystau State Historical and Cultural Reserve. KP-854 (in Russian).
- Astaf'ev, A.E. 2010. *Otchet o provedenii arkhеologicheskikh issledovaniy srednevekovogo gorodishcha Kyzylkala (X—XIII vv.) v 2010 g. (Report on Archaeological Investigation of the Medieval Hillfort of Kyzyl-Kala, 10th—13th Centuries, in 2004)*. Archive of the Mangystau State Historical and Cultural Reserve. KP-1147 (in Russian).
- Artamonov, M. I. 1962. *Istoriia khazar (The Khazar History)*. Leningrad: Academy of Sciences of the USSR (in Russian).
- Akisher, K. A. (ed.). 1960. *Arkheologicheskaiia karta Kazakhstana (Archaeological Map of Kazakhstan)*. Alma-Ata: Academy of Sciences of the Kazakh SSR (in Russian).
- Afanas'ev, V.K. 1991. *Otchet o rabote Gur'evskogo arkhеologicheskogo otriada na poselenii Aktobe-Laeti v 1991 g. (Report on Fieldworks of the Guryev Archaeological Team on the Aktobe-Laëti Settlement in 1991)*. Archive of the Atyrau Regional Museum of Local History. KP № 121 (in Russian).
- Afanas'ev, V.K., Bisenov, S.B., Galkin, L.L. 1976. In *Arkheologicheskie otkrytiia 1975 g. (Archaeological Discoveries in 1975)*, 513—514 (in Russian).
- Baipakov, K.M., Smagulov, E.A., Akhatov, G.A. 2005. *Srednevekovoe gorodishche Zhayyk (Medieval Fortified Site of Zhayyk)*. Almaty: "Credo" Publ. (in Russian).
- Bartold, V.V. 1963. In Bartold, V.V. *Sochineniia (Works)* 2 (1). *Obshchie raboty po istorii Srednei Azii: Raboty po istorii Kavkaza i Vostochnoi Evropy (General Works on History of Middle Asia: Works on History of the Caucasus and Eastern Europe)*. Moscow: "Nauka" Publ., 19—646 (in Russian).
- Bartold, V.V. 1965. In Bartold, V.V. *Sochineniia (Works)* III. *Raboty po istoricheskoi geografii (Works on Historical Geography)*. Moscow: "Nauka" Publ., 95—233 (in Russian).
- Abū Rayhān al-Bīrūnī. 1973. *Izbranye sochineniia (Selected Works)* 5. *Kanon Mas'uda (The Mas'udi Canon)*. Part 1, books 1—5. Tashkent: "Fan" Publ. (in Russian).
- Buniyatov, Z.M. 1986. *Gosudarstvo Khorezmshakhov-Anushteginidov (1097—1231 gg.) (State of Khwarazm Shahs of the Anushtiginid Dynasty: 1097—1231)*. Moscow: "Nauka" Publ., "Glavnaia redaktsiia Vostochnoi literatury" Publ. (in Russian).
- Varushchenko, S.I., Varushchenko, A.N., Klige, R.K. 1987. *Izmeneenie rezhima Kaspiiskogo moria i besstoknykh vodoemov v paleovremeni (Changes in the Regime of the Caspian Sea and Inland Waters in Paleo Time)*. Moscow: "Nauka" Publ. (in Russian).
- Galkin, L.L. 1976. In *Sovetskaia Arkheologiia (Soviet Archaeology)* (2), 252—256 (in Russian).
- Galkin, L.L. 1982. *Otchet o rabotakh Volgo-Ural'skoi ekspeditsii IA AN SSSR v Mangyshlakskei oblasti Kazakhskoi SSR v 1982 g. (Report on the Works of the Volga-Ural Expedition, Institute of Archaeology, Academy of Sciences of the USSR, in the Mangyshlak Oblast, Kazakh SSR, in 1982)*. Archive of the Institute of Archaeology named after A. Kh. Margulan, Committee for Science, Ministry of Education and Science, Republic of Kazakhstan, no. 2101 (in Russian).
- Galkin, L.L. 1983. *Otchet o rabote Volgo-Ural'skoi ekspeditsii v Severo-Vostochnom Prikaspii v 1983 g. (Report on the Works of the Volga-Ural Expedition in the Northeastern Caspian Region in 1983)*. Archive of the Institute of Ar-

- chaeology named after A. Kh. Margulan, Committee for Science, Ministry of Education and Science, Republic of Kazakhstan, no. 2135 (in Russian).
- Galkin, L.L. 1991. *Svodnyi Otchet Ustiurtskogo (Baitinskogo) otriada Zapadno-Kazakhstanskoi arkheologicheskoi ekspeditsii IA im. A. Kh. Margulana AN KazSSR o rabotakh v 1988—1990 gg. (Annex to 1991 Report) (Summary Report of the Ustyurt (Baita) Team)*, West Kazakhstan Archaeological Expedition, Institute of Archaeology named after A. Kh. Margulan, Academy of Sciences of the Kazakh SSR, on the Fieldworks in 1988—1990. Archive of the Institute of Archaeology named after A. Kh. Margulan, Committee for Science, Ministry of Education and Science, Republic of Kazakhstan, no. 2335 (in Russian).
- Egorov, V.L. 1985. *Istoricheskaya geografiya Zolotoi Ordy v XIII—XIV vv. (Historical Geography of the Golden Horde in the 13th—14th Centuries)*. Moscow: "Nauka" Publ. (in Russian).
- Kalmenov, M.D. 2012. In *Vestnik Cheliabinskogo gosudarstvennogo universiteta (Bulletin of the Chelyabinsk State University)* 270 (16). *Istoriia (History)* 51. Chelyabinsk, 5—7 (in Russian).
- Kalmenov, M.D. 2013. *Arkheologicheskie pamiatniki Ustiurta i Mangistau na srednevekovykh karavannykh putiakh (X—XIV vv.) (Archaeological Sites of Ustyurt and Mangystau on the Medieval Caravan Routes: 10th—14th Centuries)*. PhD Thesis. Kazan (in Russian).
- Kalmenov, M.D. 2013 In *Povolzhskaya arkheologiya (Volga River Region Archaeology)* 6 (4). Kazan, 205—213 (in Russian).
- Kalmenov, M.D. 2013. In *Vestnik Mezhdunarodnogo instituta tsentral'noaziatskikh issledovaniy (Bulletin of the International Institute for Central Asian Studies by the UNESCO Silk Road Programme (UNESCO-IICAS))* 18, 37—45 (in Russian).
- Kalmenov, M.D., Bizhanova, A.E. 2015. In Tairov, A.D. (ed.). *Etnicheskie vzaimodeystviya na Iuzhnom Urale (Ethnic Interactions in Southern Ural)*. Chelyabinsk: Chelyabinsk State Museum of Local Studies, 311—313 (in Russian).
- Kalmenov, M.D., Kasenov, M.S. 2017. In Kharipova, R. (ed.). *Puteshestvie Ibn Battuty po Shelkovomu Puti: prodvigai dialog mezhdru kul'turami (Ibn Battuta's Journey along the Silk Road: Promoting Dialogue between Cultures)*. Atyrau, 59—63 (in Russian).
- Kasenov, M.S. 2012. In *Vestnik Prikaspiia. Arkheologiya, istoriya, etnologiya (Bulletin of the Caspian Region: Archaeology, History, Ethnology)* 3. Elista, 42—54 (in Russian).
- Kravchenko, A.A. 1979. In Karyshkovskii, P.O. (ed.). *Antichnaia Tira i srednevekovyi Belgorod (Classical Tyras and Medieval Belgorod)*. Kiev: "Naukova dumka" Publ., 115—135 (in Russian).
- Lomakin, N. 1873. In *Zapiski Kavkazskogo otdela Imperatorskogo Russkogo geograficheskogo obshchestva (Bulletin of the Caucasian Department, Imperial Russian Geographic Society)* 8. Tiflis, 1—42 (in Russian).
- Petrov, P.N., Kalmenov, M.D. 2015. In *Numizmatika Zolotoi Ordy (Golden Horde Numismatics)* 5, 22—27 (in Russian).
- Provezhutochnyi otchet TOO «Arkheologiya» po dogovoru s RGKP «Khan Ordaly Saraishyk» po teme «Arkheologicheskie raskopki avariino-spatel'nogo kharaktera na gorodishche Saraichik» (prilozhenie k aktu priemki-sdachi po tret'emu etapu)*. Almaty, 2003 (Mid-Term Report of the "Archeologia" Ltd. under Agreement with "Khan Ordaly Saraichik" Republican State Enterprise on the topic of "Rescue Archaeological Excavations on Saraichik Hillfort" (annex to Reception Certificate of the third stage). Almaty, 2003). Archive of the Institute of Archaeology named after A. Kh. Margulan, Committee for Science, Ministry of Education and Science, Republic of Kazakhstan, no. 2600 (in Russian).
- Rybakov, B.A. 1974. *Russkie karty Moskovii XV — nachala XVI veka (Russian Maps of Muscovy, 15th — Early 16th Centuries)*. Moscow: "Nauka" Publ. (in Russian).
- Rybolovstvo i tiulenii promysel na vostochnom poberezh'e Kaspiiskogo moria (Fishing and Sealing on the East Coast of the Caspian Sea). In *Otchet Voennomu Ministru esaula Ural'skogo Kazach'ego Voiska o rybolovstve i tiulen'em promysle na vostochnom poberezh'e Kaspiiskogo moria (Report to the Minister of War from the Yesaul of the Ural Cossacs Troops on Fishing and Sealing on the East Coast of the Caspian Sea)*. 1902. Saint Petersburg (in Russian).
- Samashev, Z. 1991. *Otchet Zapadno-Kazakhstanskoi arkheologicheskoi ekspeditsii 1989—1991 gg. (Report of the West Kazakhstan Archaeological Expedition for 1989—1991)*. Archive of the Institute of Archaeology named after A. Kh. Margulan, Committee for Science, Ministry of Education and Science, Republic of Kazakhstan, no. 2335 (in Russian).
- Tolstov, S.P. 1948. In *Izvestiia Akademii nauk SSSR (Bulletin of the Academy of Sciences of the USSR)* (2), 182—190 (in Russian).

Список сокращений

ААМ КГУ	— Архив Археологического музея Казанского государственного университета. Казань.
АВЕС	— Археология Восточно-Европейской степи. Саратов.
АГПА	— Армавирская государственная педагогическая академия. Армавир.
АГПИ	— Армавирский государственный педагогический институт. Армавир.
АГПИ	— Астраханский государственный педагогический институт. Астрахань.
АГПУ	— Армавирский государственный педагогический университет. Армавир.
АГУ	— Актюбинский региональный государственный университет имени К. Жубанова. Актюбе.
АГУ	— Астраханский государственный университет. Астрахань.
АДСВ	— Античная древность и средние века. Свердловск / Екатеринбург.
АДУ	— Археологічні дослідження в Україні. Київ.
АЕС	— Археология евразийских степей. Казань.
АИАПМЗ	— Азовский историко-археологический и палеонтологический музей-заповедник. Азов.
АИК	— Археологические исследования в Крыму. Симферополь.
АИМ	— Археологические исследования в Молдавии. Кишинев.
АИППЗ	— Археология и история Пскова и Псковской земли. Москва; Псков.
АКМ	— Армавирский краеведческий музей. Армавир.
АлГУ	— Алтайский государственный университет. Барнаул.
АмГУ	— Амурский государственный университет. Благовещенск.
АН	— Академия наук.
АН КазССР	— Академия наук Казахской ССР. Алма-Ата.
АН РБ	— Академия наук Республики Башкортостан. Уфа.
АН РТ	— Академия наук Республики Татарстан. Казань.
АН СССР	— Академия наук Союза Советских Социалистических Республик. Москва.
АН ЧР	— Академия наук Чеченской республики. Грозный.
АНИИЭЯЛИ	— Адыгейский научно-исследовательский институт экономики, языка, литературы и истории. Майкоп.
АНСК	— Археологическое наследие Саратовского края. Саратов.
АО	— Археологические открытия. Москва.
АСГЭ	— Археологический сборник Государственного Эрмитажа. Ленинград / Санкт-Петербург.
АЭАЕ	— Археология, этнография и антропология Евразии. Новосибирск.
АЭМК	— Археология и этнография Марийского края. Йошкар-Ола.
БашГПУ	— Башкирский государственный педагогический университет. Уфа.
БГИАМЗ	— Болгарский государственный историко-архитектурный музей-заповедник. Болгар.
БГУ	— Бурятский государственный университет. Улан-Удэ.
БелГУ	— Белгородский государственный университет. Белгород.
БНЦ СО РАН	— Бурятский научный центр Сибирского отделения Российской Академии наук. Улан-Удэ.
БНЦ УрО АН СССР	— Башкирский научный центр Уральского отделения Академии наук СССР. Уфа.
БФ СО АН СССР	— Бурятский филиал Сибирского отделения Академии наук СССР. Улан-Удэ.
БФАН СССР	— Башкирский филиал Академии наук СССР. Уфа.
ВА	— Вестник антропологии. Москва.
ВААЭ	— Вестник археологии, антропологии и этнографии. Тюмень.
ВАГС	— Волгоградский филиал Академии государственной службы. Волгоград.
ВВ	— Византийский временник. Москва.
ВГПИ	— Воронежский государственный педагогический институт. Воронеж.
ВГПУ	— Воронежский государственный педагогический университет. Воронеж.
ВГУ	— Воронежский государственный университет. Воронеж.
ВДИ	— Вестник древней истории. Москва.
ВолГПИ	— Волгоградский государственный педагогический институт. Волгоград.
ВолГУ	— Волгоградский государственный университет. Волгоград.
ВСКИ	— Вопросы северокавказской истории. Армавир.
ВУАК	— Воронежская ученая архивная комиссия.
ВУАЭ	— Волго-Уральская археологическая экспедиция АН СССР.
ВФ РАНХиГС	— Волгоградский филиал Российской академии народного хозяйства и государственной службы. Волгоград.
ГАГУ	— Горно-Алтайский государственный университет. Горно-Алтайск.
ГАСК	— Государственный архив Ставропольского края. Ставрополь.
ГАСО	— Государственный архив Саратовской области. Саратов.
ГВИПМЗ	— Государственный военно-исторический и природный музей-заповедник.
ГИМ	— Государственный исторический музей. Москва.
ГМВ / ГМИНВ	— Государственный музей искусств народов Востока. Москва.
ГРВЛ	— Главная редакция восточной литературы издательства «Наука». Москва.
ГУП	— Государственное унитарное предприятие.

ГЭ	— Государственный Эрмитаж. Ленинград / Санкт-Петербург.
ДА	— Донская археология. Ростов-на-Дону.
ДАС	— Донецкий археологический сборник. Донецк.
ДБ	— Древности Биляра. Казань.
ДВНЦ АН СССР	— Дальневосточный научный центр Академии наук СССР. Владивосток.
ДВО РАН	— Дальневосточное отделение Российской Академии наук. Владивосток.
ДГУ / ДонГУ	— Донецкий государственный университет. Донецк.
ДнГУ	— Днепропетровский государственный университет. Днепропетровск.
ДонНУ	— Донецкий национальный университет. Донецк.
ДСПК / ДСПиК	— Древности Степного Причерноморья и Крыма. Запорожье.
ЕНУ	— Евразийский национальный университет им. Л. Н. Гумилева. Астана.
ЗабГУ	— Забайкальский государственный университет. Чита.
ЗВОРАО	— Записки Восточного отделения Русского археологического общества. Санкт-Петербург.
ЗИАН	— Записки Императорской Академии наук. Санкт-Петербург.
ЗКАЭ	— Западно-Казахстанская археологическая экспедиция.
ЗКМ	— Зимовниковский краеведческий музей. Зимовники.
ЗНУ	— Запорожский национальный университет. Запорожье.
ЗООИД	— Записки Одесского общества истории и древностей. Одесса.
ИА АН РТ	— Институт археологии им. А. Х. Халикова Академии наук Республики Татарстан. Казань.
ИА КН МОН РК	— Институт археологии им. А. Х. Маргулана Комитета науки Министерства образования и науки Республики Казахстан. Алматы.
ИА НАНУ	— Институт археологии Национальной Академии наук Украины. Киев.
ИА РАН	— Институт археологии Российской Академии наук. Москва.
ИАИАИАНД	— Историко-археологические исследования в г. Азове и на Нижнем Дону. Азов.
ИАИАН	— Известия Императорской археологической комиссии. Санкт-Петербург.
ИАК	— Императорская археологическая комиссия. Санкт-Петербург.
ИАК РАН	— Институт археологии Крыма Российской Академии наук. Симферополь.
ИАИАН	— Известия Императорской Академии наук. Санкт-Петербург.
ИАЭТ СО РАН	— Институт археологии и этнографии Сибирского отделения Российской Академии наук. Новосибирск.
ИГ СО РАН	— Институт географии им. В. Б. Сочавы Сибирского отделения Российской Академии наук. Иркутск.
ИИ АН РТ	— Институт истории им. Ш. Марджани Академии наук Республики Татарстан. Казань.
ИИАЭ ДВО РАН	— Институт истории, археологии и этнографии народов Дальнего Востока Дальневосточного отделения Российской Академии наук. Владивосток.
ИИМК РАН	— Институт истории материальной культуры Российской Академии наук. Санкт-Петербург.
ИИФФ СО АН СССР	— Институт истории, филологии и философии Сибирского отделения Академии наук СССР. Новосибирск.
ИМБТ СО РАН	— Институт буддологии, тибетологии и монголоведения Сибирского отделения Российской Академии наук. Улан-Удэ.
ИМФ АН СССР	— Известия Молдавского филиала Академии наук СССР. Кишинев.
ИНК	— Историческое наследие Крыма. Симферополь.
ИОАИЭ	— Известия Общества археологии, истории и этнографии при Казанском университете. Казань.
ИПОС СО РАН	— Институт проблем освоения Севера Сибирского отделения Российской Академии наук. Тюмень.
ИРГО	— Императорское Русское географическое общество. Санкт-Петербург.
ИрГТУ	— Иркутский государственный технический университет. Иркутск.
ИТОИАЭ	— Известия Таврического общества истории, археологии и этнографии. Симферополь.
ИТУАК	— Известия Таврической ученой архивной комиссии. Симферополь.
ИФЖ	— Историко-филологический журнал. Ереван.
ИЭА РАН	— Институт этнологии и антропологии им. Н. Н. Миклухо-Маклая Российской Академии наук. Москва.
ИЯЛИ КНЦ РАН	— Институт языка, литературы и истории им. Г. Ибрагимова, Казанский научный центр Российской Академии наук. Казань.
ИЯЛИ КФАН СССР	— Институт языка, литературы и истории, Казанский филиал Академии наук СССР. Казань.
ІА НАНУ	— Інститут археології Національної Академії наук України. Київ.
ІМФЕ	— Інститут мистецтвознавства, фольклористики та етнології ім. М. Т. Рильського Національної Академії наук України. Київ.
КалмГУ	— Калмыцкий государственный университет. Элиста.
КАЭ	— Кавказская археологическая экспедиция.
КАЭЭ	— Камская археолого-этнографическая экспедиция.
КБИГИ	— Кабардино-Балкарский институт гуманитарных исследований. Нальчик.
КГИАМЗ	— Краснодарский государственный историко-археологический музей-заповедник им. Е. Д. Фелицына. Краснодар.
КГПИ	— Куйбышевский государственный педагогический институт. Куйбышев.
КГПУ	— Красноярский государственный педагогический университет им. В. П. Астафьева. Красноярск.
КГУ	— Куйбышевский государственный университет. Куйбышев.
КГУКИ	— Краснодарский государственный университет культуры и искусств. Краснодар.
КИУ	— Казанский Императорский университет. Казань.

ККАЭЭ	— Киргизская комплексная археолого-этнографическая экспедиция АН СССР.
КККМ	— Красноярский краевой краеведческий музей. Красноярск.
КНИИ ИФЭ	— Калмыцкий научно-исследовательский институт истории, филологии и экономики. Элиста.
КСИА	— Краткие сообщения Института археологии АН СССР / РАН. Москва.
КСИИМК	— Краткие сообщения Института истории материальной культуры. Ленинград / Санкт-Петербург.
КСКДА	— Комитет Ставропольского края по делам архивов. Ставрополь.
КубГУ	— Кубанский государственный университет. Краснодар.
КузГТУ	— Кузбасский государственный технический университет. Кемерово.
КФ ИА НАНУ	— Крымский филиал Института археологии Национальной академии наук Украины. Симферополь.
КЧНИИ	— Карачаево-Черкесский научно-исследовательский институт. Черкесск.
ЛГПУ	— Липецкий государственный педагогический университет. Липецк.
ЛГУ	— Ленинградский государственный университет. Ленинград.
МАИЭТ	— Материалы по археологии, истории и этнографии Таврии. Симферополь.
МАК	— Материалы по археологии Кавказа, собранные экспедициями Московского археологического общества. Москва.
МАО	— Императорское Московское археологическое общество. Москва.
МарГУ	— Марийский государственный университет. Йошкар-Ола.
МарНИИЯЛИ	— Марийский научно-исследовательский институт языка, литературы и истории. Йошкар-Ола.
МАРХИ	— Московский архитектурный институт. Москва.
МАЭ РАН	— Музей антропологии и этнографии им. Петра Великого «Кунсткамера» Российской Академии наук. Санкт-Петербург.
МГИКЗ	— Мангистауский государственный историко-культурный заповедник. Актау.
МГУ	— Московский государственный университет им. М. В. Ломоносова. Москва.
МИА	— Материалы и исследования по археологии СССР. Москва; Ленинград.
МИАП	— Материалы и исследования по археологии Поволжья. Йошкар-Ола.
МИАСК	— Материалы и исследования по археологии Северного Кавказа. Армавир.
МИИКН СК	— Материалы по изучению историко-культурного наследия Северного Кавказа. Ставрополь.
МИТТ	— Материалы по истории туркмен и Туркмении. Москва; Ленинград.
МИЦАИ	— Международный институт центральноазиатских исследований. Самарканд.
МНК	— Международная нумизматическая конференция.
МНПК	— Международная научно-практическая конференция.
МОН РК РК	— Министерство образования и науки Республики Казахстан. Астана / Нур-Султан.
МЮКАЭ	— Материалы Южно-крымской археологической экспедиции. Санкт-Петербург; Симферополь.
НА ИА НАНУ	— Научный архив Института археологии Национальной Академии наук Украины. Киев.
НА ИИМК	— Научный архив Института истории материальной культуры. Ленинград / Санкт-Петербург.
НА НЗХТ	— Научный архив Национального заповедника «Херсонес Таврический». Севастополь.
НАВ	— Нижневолжский археологический вестник. Волгоград.
НАНУ	— Национальная Академия наук Украины. Киев.
НГУ	— Новосибирский государственный университет. Новосибирск.
НИИГН	— Научно-исследовательский институт гуманитарных наук при правительстве Республики Мордовия. Саранск.
НИИЯЛИ ЯАССР	— Научно-исследовательский институт языка, литературы и истории Якутской АССР. Якутск.
НМ РТ	— Национальный музей Республики Татарстан. Казань.
ННГУ	— Нижегородский государственный университет им. Н. И. Лобачевского. Нижний Новгород.
НОА ИА РАН	— Научно-отраслевой архив Института археологии Российской Академии наук. Москва.
НФ МА РТ	— Научный фонд Музея археологии Республики Татарстан. Казань.
НЭ / НиЭ	— Нумизматика и эпиграфика. Москва.
ОАК	— Отчет Императорской Археологической комиссии. Санкт-Петербург.
ОмГПУ	— Омский государственный педагогический университет. Омск.
ОмГУ	— Омский государственный университет им. Ф. М. Достоевского. Омск.
ПА	— Поволжская археология. Казань.
ПАЭ ИА АН СССР	— Поволжская археологическая экспедиция Института археологии Академии наук СССР.
ПАЭ МарГУ	— Поволжская археологическая экспедиция Марийского государственного университета.
ПГГПУ	— Пермский государственный гуманитарно-педагогический университет. Пермь.
ПГПУ	— Пензенский государственный педагогический университет им. В. Г. Белинского. Пенза.
ПСРЛ	— Полное собрание русских летописей.
РА	— Российская археология. Москва.
РАН	— Российская Академия наук. Москва.
РАНХиГС	— Российская академия народного хозяйства и государственной службы при Президенте Российской Федерации. Москва.
РГГУ	— Российский государственный гуманитарный университет. Москва.
РГУ	— Ростовский государственный университет. Ростов-на-Дону.
РИО	— редакционно-издательский отдел.
РМСАЭ	— Российско-монгольская совместная археологическая экспедиция.

РО НА ИИМК РАН	— Рукописный отдел Научного архива Института истории материальной культуры. Ленинград / Санкт-Петербург.
РЦСЭ МЮ РФ	— региональный центр судебной экспертизы Министерства юстиции Российской Федерации.
СА	— Советская археология. Москва.
САИ	— Свод археологических источников. Москва; Ленинград.
СамГПУ	— Самарский государственный педагогический университет. Самара.
СВ	— Средние века. Москва.
СВКНИИ ДВО РАН	— Северо-Восточный комплексный научно-исследовательский институт Дальневосточного отделения Российской Академии наук. Магадан.
СГУ	— Саратовский государственный университет. Саратов.
СГУ	— Ставропольский государственный университет. Ставрополь.
СЕЭС	— Степи Европы в эпоху средневековья. Донецк.
СКФУ	— Северо-Кавказский федеральный университет. Ставрополь.
СМАЭ	— Сборник Музея антропологии и этнографии. Москва; Ленинград / Санкт-Петербург.
СМИЗО	— Сборник материалов, относящихся к истории Золотой Орды. Москва; Санкт-Петербург / Ленинград.
СМОПК	— Сборник материалов для описания местностей и племен Кавказа. Тифлис.
СНЦ РАН	— Самарский научный центр Российской академии наук. Самара.
СО	— Сибирское отделение.
СО АН СССР	— Сибирское отделение Академии наук СССР. Новосибирск.
СОИМК	— Самарский областной историко-краеведческий музей. Самара.
СОМК / СМК	— Саратовский областной музей краеведения. Саратов.
СОРГО	— Сибирский отдел Русского географического общества. Иркутск.
СПБГУ	— Санкт-Петербургский государственный университет. Санкт-Петербург.
СУАК	— Саратовская [губернская] учёная архивная комиссия. Саратов.
СФУ	— Сибирский федеральный университет. Красноярск.
ТашГУ	— Ташкентский государственный университет. Ташкент.
ТБАЭ	— Труды Богучанской археологической экспедиции. Новосибирск.
ТГИМ	— Труды Государственного исторического музея. Москва.
ТГЭ	— Труды Государственного Эрмитажа. Ленинград / Санкт-Петербург.
ТИЭ	— Труды Института этнографии им. Н. Н. Миклухо-Маклая. Москва.
ТКГПИ	— Труды Куйбышевского государственного педагогического института. Куйбышев.
ТОКМ	— Тамбовский областной краеведческий музей. Тамбов.
ТомГУ	— Томский государственный университет. Томск.
Тр. ГИМ	— Труды Государственного исторического музея. Москва.
ТувГУ	— Тувинский государственный университет. Кызыл.
УАВ	— Уфимский археологический вестник. Уфа.
УдГУ	— Удмуртский государственный университет. Ижевск.
УдНИИ	— Удмуртский научно-исследовательский институт. Ижевск.
УЗ ХакНИИЯЛИ	— Учёные записки Хакасского научно-исследовательского института языка, литературы и истории. Абакан.
УзЧНИИ	— Учёные записки Чувашского научно-исследовательского института. Чебоксары.
УИИЯЛ УрО РАН	— Удмуртский институт истории, языка и литературы Уральского отделения Российской Академии наук. Ижевск.
УТОПК	— Українське товариство охорони пам'яток історії та культури. Київ.
ФБУ	— Федеральное бюджетное учреждение.
ХакНИИЯЛИ	— Хакасский научно-исследовательский институт языка, литературы и истории. Абакан.
ХАЭЭ АН СССР	— Хорезмская археолого-этнографическая экспедиция Академии наук СССР.
ЦАИ АГПА	— Центр археологических исследований Армавирской государственной педагогической академии. Армавир.
ЦАИ АГПИ	— Центр археологических исследований Армавирского государственного педагогического института. Армавир.
ЧГИГН	— Чувашский государственный институт гуманитарных наук. Чебоксары.
ЧГКМ	— Челябинский государственный краеведческий музей. Челябинск.
ЧГУ	— Чеченский государственный университет. Грозный.
ЧГУ	— Чувашский государственный университет им. И. Н. Ульянова. Чебоксары.
ЧИНИИСФ	— Чечено-Ингушский государственный научно-исследовательский институт истории, социологии и филологии. Грозный.
ЭКМ	— Энгельский краеведческий музей. Энгельс.
ЮТАКЭ	— Южно-Туркменистанская археологическая комплексная экспедиция.
BAR IS	— British Archaeological Reports, International Series. Oxford.
ВНАМР	— Bolgar Historical and Architectural Museum-Reserve. Bolgar.
IEA RAS	— Institute of Anthropology and Ethnography, Russian Academy of Sciences. Moscow.
IPOS / IPND SB RAS	— Institute for Problems of Development of the North, Siberian Branch of the Russian Academy of Sciences. Tyumen.
NM RT	— National Museum of the Republic of Tatarstan. Kazan.
RAS	— Russian Academy of Sciences. Moscow.
RMN	— Réunion des musées nationaux. Paris.
SMOA	— The State Museum of Oriental Art. Moscow.



Герман Алексеевич Фёдоров-Давыдов

(17 июля 1931 — 23 апреля 2000)

Российский историк и археолог, специалист по археологии, истории, нумизматике Золотой Орды и средневековой Восточной Европы, один из основателей и руководитель Поволжской археологической экспедиции. Доктор исторических наук, профессор Московского государственного университета, член-корреспондент Германского археологического общества с 1983 года, действительный член РАЕН, лауреат Ломоносовской премии I степени (1998 г.), координатор секции археологии Экспертного совета по истории, археологии, этнографии Российского гуманитарного научного фонда

stratum

АРХЕОЛОГИЧЕСКИЕ ИСТОЧНИКИ
ВОСТОЧНОЙ ЕВРОПЫ

ARCHAEOLOGICAL RECORDS
OF EASTERN EUROPE



9 789975 319881 >