



# ГЕНУЭЗСКАЯ ГАЗАРИЯ *и* ЗОЛОТАЯ ОРДА

THE GENOESE GAZARIA  
AND THE GOLDEN HORDE

ИНСТИТУТ АРХЕОЛОГИИ им. А. Х. ХАЛИКОВА  
АКАДЕМИИ НАУК РЕСПУБЛИКИ ТАТАРСТАН

УНИВЕРСИТЕТ ВЫСШАЯ АНТРОПОЛОГИЧЕСКАЯ ШКОЛА



# ГЕНУЭЗСКАЯ ГАЗАРИЯ *и* ЗОЛОТАЯ ОРДА

Том 2

*Памяти Г. А. Фёдорова-Давыдова*

*Под редакцией  
С. Г. Бочарова и А. Г. Ситдикова*

Казань — Кишинев

2019

*stratum*

АРХЕОЛОГИЧЕСКИЕ ИСТОЧНИКИ  
ВОСТОЧНОЙ ЕВРОПЫ

ARCHAEOLOGICAL RECORDS  
OF EASTERN EUROPE

INSTITUTE OF ARCHAEOLOGY NAMED AFTER A. KH. KHALIKOV,  
TATARSTAN ACADEMY OF SCIENCES  
HIGH ANTHROPOLOGICAL SCHOOL UNIVERSITY



# THE GENOESE GAZARIA *and* THE GOLDEN HORDE

Volume 2

*In memory of German Fyodorov-Davydov*

*Edited by  
Sergei Bocharov and Ayrat Sitdikov*

Kazan — Kishinev

2019

**Printed by decision of the Academic Council**  
of the Institute of Archaeology named after A.Kh. Khalikov,  
Tatarstan Academy of Sciences

Edited by:  
**Sergei Bocharov and Ayrat Sitdikov**

Reviewed by:  
Doctor of Historical Sciences **Ildus K. Zagidullin**,  
*Head of the Sector of Modern History,*  
*Institute of History named after Sh. Mardjani,*  
*Tatarstan Academy of Sciences*

Doctor of Historical Sciences, Associate Professor **Anatoliy R. Kantorovich**,  
*Head of the Chair of Archaeology,*  
*Department of History,*  
*M. V. Lomonosov Moscow State University*

Doctor of Historical Sciences **Vadim V. Trepavlov**,  
*Head of the Center of History of the Peoples of Russia and Interethnic Relations,*  
*leading research fellow of the Institute for the Russian History,*  
*Russian Academy of Sciences*

Doctor of Historical Sciences **Rustam M. Shukurov**,  
*Associate Professor of the Chair of Medieval History,*  
*Department of History,*  
*M. V. Lomonosov Moscow State University*



*Памяти*  
**Германа Алексеевича Фёдорова-Давыдова**  
(1931—2000)



*In memory of*  
**German Fyodorov-Davydov**  
(1931—2000)

## СОДЕРЖАНИЕ

<b>С. Г. Бочаров, А. Г. Ситдинов (Казань, Россия). Предисловие . . . . .</b>	<b>15</b>
--	-----------

### СИБИРЬ, ЗАБАЙКАЛЬЕ И ДАЛЬНИЙ ВОСТОК

<b>Н. Г. Артемьева (Владивосток, Россия). Архитектура жилых дворцовых сооружений Верхней столицы чжурчжэньского государства Восточное Ся. . . . .</b>	<b>21</b>
---	-----------

<b>Е. И. Гельман (Владивосток, Россия). Очерки истории селадонов . . . . .</b>	<b>33</b>
--	-----------

<b>О. В. Дьякова (Владивосток, Россия). Позднесредневековые памятники Приморья. . . . .</b>	<b>53</b>
---	-----------

<b>А. В. Харинский (Иркутск, Россия), М. П. Рыкун (Томск, Россия), Е. В. Ковычев (Чита, Россия), Н. Н. Крадин (Владивосток, Россия). Монгольский могильник середины XIII — начала XV вв. Окошки 1 в Юго-Восточном Забайкалье: конструктивные и антропологические аспекты. . . . .</b>	<b>69</b>
---	-----------

<b>Н. Н. Крадин, С. Е. Бакшеева (Владивосток, Россия), Е. В. Ковычев (Чита, Россия), С. Д. Прокопец (Владивосток, Россия), А. В. Харинский (Иркутск, Россия). Раскопки Хирхиринаского городища в Юго-Восточном Забайкалье . . . . .</b>	<b>107</b>
---	------------

<b>П. О. Сенотрусова, П. В. Мандрыка (Красноярск, Россия). Наконечники стрел населения Нижнего Приангарья в развитом средневековье . . . . .</b>	<b>131</b>
--	------------

<b>С. Г. Скобелев, А. В. Выборнов (Новосибирск, Россия). Средний Енисей в монгольское время . . . . .</b>	<b>145</b>
---	------------

<b>И. Л. Кызласов (Москва, Россия). Археологические признаки государственного межевания. Методическое значение южносибирской медиевистики . . . . .</b>	<b>157</b>
---	------------

<b>Д. К. Тулуш (Кызыл, Россия). Древнемонгольские города Тувы: обзор современного состояния . . . . .</b>	<b>179</b>
---	------------

<b>А. А. Тишкин (Барнаул, Россия). Археологические памятники монгольского времени на юге Западной Сибири и Алтае: результаты исследований и опыт интерпретации . . . . .</b>	<b>185</b>
--	------------

<b>С. Ф. Татауров (Омск, Россия). Город Тара и его роль в судьбе сибирских татар в XVII веке . . . . .</b>	<b>199</b>
--	------------

## СРЕДНЯЯ АЗИЯ

В. А. Кольченко ( <i>Бишкек, Кыргызстан</i> ). Христианское кладбище монгольского времени на городище Бурана (по данным архивных документов о раскопках 1886 года) . . . . .	209
А. А. Бисембаев ( <i>Актобе, Казахстан</i> ). Западный Казахстан в XIII—XIV вв. Историко-географическая ситуация . . . . .	223
М. Д. Калменов, А. Е. Бижанова ( <i>Уральск, Казахстан</i> ). Топография и хронология средневековых поселений западных регионов Казахстана .	237
Э. Д. Зиливинская ( <i>Москва, Россия</i> ). Новые исследования на золотоордынских поселениях Западного Казахстана. . . . .	263

## СРЕДНЯЯ ВОЛГА

Е. Е. Воробьева ( <i>Казань, Россия</i> ), М. И. Федулов ( <i>Чебоксары, Россия</i> ). К вопросу о русско-ордынском пограничье в Марийско-Чувашском Поволжье . . . . .	289
Д. Ю. Бадеев ( <i>Москва, Россия</i> ). Усадьбы золотоордынского Болгара. . . .	297
В. Ю. Коваль ( <i>Москва, Россия</i> ). Фортификация Болгара в XIV в.: современное состояние проблемы. . . . .	307
К. А. Руденко ( <i>Казань, Россия</i> ). Этногеография Булгарской области Золотой Орды (по археологическим материалам) . . . . .	325
С. И. Валиулина ( <i>Казань, Россия</i> ). Золотоордынский Биляр. . . . .	379
Д. А. Сташенков ( <i>Самара, Россия</i> ). Кузькинский мордовский могильник конца XIII — XIV в.: к истории населения правобережья Самарского Поволжья в эпоху Золотой Орды . . . . .	413
А. М. Гайнутдинов, А. Г. Ситдинов, А. С. Старков ( <i>Казань, Россия</i> ). Арабиграфичные надписные камни из раскопок Казанского кремля 2000-х гг. . . . .	433

## НИЖНЯЯ ВОЛГА

Д. А. Кубанкин ( <i>Саратов, Россия</i> ). Религиозный и этнический состав населения Укека. К вопросу об этноконфессиональной топографии городища . . . . .	443
Л. Ф. Недашковский, М. Б. Шигапов ( <i>Казань, Россия</i> ). Особенности топографии и застройки Багаевского селища . . . . .	463
Е. М. Пигарёв ( <i>Казань, Россия</i> ). Административно-территориальная структура области Сарай (дельта р. Волга) . . . . .	483
М. В. Цыбин, Н. М. Савицкий ( <i>Воронеж, Россия</i> ). Комплекс золотоордынских памятников у пос. Красный Бобровского района Воронежской области. . . . .	509



<b>З.В. Доде (Ростов-на-Дону, Россия). Ртутный странник: об исследовании одного средневекового погребения . . . . .</b>	<b>521</b>
<b>И.Ю. Лапшина (Волгоград, Россия). Проблема правления Тинибека . . .</b>	<b>547</b>

## СЕВЕРНЫЙ КАВКАЗ, СЕВЕРНОЕ ПРИЧЕРНОМОРЬЕ И КРЫМ

<b>Л.В. Яворская (Москва, Россия). Скопления костей животных в городах Золотой Орды: основные находки, видовой состав, анатомический набор . . . . .</b>	<b>553</b>
<b>В.А. Бабенко (Ставрополь, Россия). Локализация комплекса из урочища Гашун-Уста (Ставропольская губерния, 1890 г.) и выделение золотоордынских владений в Центральном Предкавказье . .</b>	<b>569</b>
<b>Ю.В. Зеленский (Краснодар, Россия). Находки половецких каменных изваяний как источник по изучению географии половецких кочевий степного Прикубанья . . . . .</b>	<b>585</b>
<b>Л.М. Носкова (Москва, Россия). Адыгская керамика из археологических памятников XIII—XV веков в фондах Государственного музея Востока . .</b>	<b>589</b>
<b>А.В. Дмитриев (Новороссийск, Россия), Е.И. Нарожный (Армавир, Россия). Два захоронения воинов-кочевников XIII—XIV вв. из Северо- Восточного Причерноморья (к истории формирования комплекса вооружения Золотой Орды) . . . . .</b>	<b>599</b>
<b>А.Н. Масловский (Азов, Россия). Топография городских могильников золотоордынского Азака и их влияние на общегородскую планировку . .</b>	<b>641</b>
<b>А.П. Минаев, Н.И. Юдин (Азов, Россия). Новые данные по исторической географии золотоордынских поселений Нижнего Подонья и Северо- Восточного Приазовья . . . . .</b>	<b>657</b>
<b>Э.Е. Кравченко (Донецк, Украина). Средневековые поселения на территории Донецких степей . . . . .</b>	<b>669</b>
<b>В.П. Кирилко (Симферополь, Крым). Культовая архитектура золотоордынского Крыма: версия Э.Д. Зиливинской . . . . .</b>	<b>691</b>
<b>С.Г. Бочаров (Казань, Россия). Историческая география крымских территорий Генуэзской Газарии (1275—1475 гг.) . . . . .</b>	<b>741</b>
<b>С.В. Дьячков (Харьков, Украина). Консульский замок генуэзской крепости Чембало XIV—XV вв. (по материалам археологических раскопок 1999—2008 гг.) . . . . .</b>	<b>771</b>
<b>Л. Бакуменко-Пырнэу, Л. Беженару, С. Рафаилэ-Станк (Яссы, Румыния). Пищевые ресурсы животного происхождения в золотоордынский период на примере Старого Орхей (Республика Молдова) . . . . .</b>	<b>791</b>
<b>Список сокращений. . . . .</b>	<b>804</b>

## CONTENTS

<b>S. G. Bocharov, A. G. Sitdikov</b> ( <i>Kazan, Russian Federation</i> ). <b>Foreword</b> . . . . .	<b>15</b>
---	-----------

## SIBERIA, TRANSBAIKALIA AND THE FAR EAST

<b>N. G. Artemieva</b> ( <i>Vladivostok, Russian Federation</i> ). <b>Architecture of Palatial Residential Premises in the Upper Capital City of the Jurchen State — the Eastern Xia</b> . . . . .	<b>21</b>
--	-----------

<b>E. I. Gelman</b> ( <i>Vladivostok, Russian Federation</i> ). <b>Essays on the History of Celadons</b> . . . . .	<b>33</b>
--	-----------

<b>O. V. Dyakova</b> ( <i>Vladivostok, Russian Federation</i> ). <b>Late Medieval Archaeological Sites of Primorye</b> . . . . .	<b>53</b>
--	-----------

<b>A. V. Kharinsky</b> ( <i>Irkutsk, Russian Federation</i> ), <b>M. P. Rykun</b> ( <i>Tomsk, Russian Federation</i> ), <b>E. V. Kovychev</b> ( <i>Chita, Russian Federation</i> ), <b>N. N. Kradin</b> ( <i>Vladivostok, Russian Federation</i> ). <b>The Mongol Cemetery of the Mid-13<sup>th</sup> — Early 15<sup>th</sup> Centuries Okoshki 1 in the South-Eastern Transbaikalia: constructive and anthropological aspects</b> . . . . .	<b>69</b>
--	-----------

<b>N. N. Kradin, S. E. Baksheeva</b> ( <i>Vladivostok, Russian Federation</i> ), <b>E. V. Kovychev</b> ( <i>Chita, Russian Federation</i> ), <b>S. D. Prokopets</b> ( <i>Vladivostok, Russian Federation</i> ), <b>A. V. Kharinsky</b> ( <i>Irkutsk, Russian Federation</i> ). <b>Excavations of Khirkhira Town in South-Eastern Transbaikalia</b> . . . . .	<b>107</b>
--	------------

<b>P. O. Senotrusova, P. V. Mandryka</b> ( <i>Krasnoyarsk, Russian Federation</i> ). <b>Arrowheads of the Lower Angara Region Population in the High Middle Ages</b> . . . . .	<b>131</b>
--	------------

<b>S. G. Skobelev, A. V. Vybornov</b> ( <i>Novosibirsk, Russian Federation</i> ). <b>Middle Yenisei Region in the Mongol Time</b> . . . . .	<b>145</b>
---	------------

<b>I. L. Kyzlasov</b> ( <i>Moscow, Russian Federation</i> ). <b>Archaeological Signs of State Land Surveying. Methodological Value of the South Siberian Medieval Archaeology</b> . . . . .	<b>157</b>
---	------------

<b>D. K. Tulush</b> ( <i>Kyzyl, Russian Federation</i> ). <b>Towns of the Early Mongol Time in Tuva: overview of the current state</b> . . . . .	<b>179</b>
--	------------

<b>A. A. Tishkin</b> ( <i>Barnaul, Russian Federation</i> ). <b>Archaeological Sites of Mongol Time in the South of Western Siberia and Altai: research results and interpretation experience</b> . . . . .	<b>185</b>
---	------------

<b>S. F. Tataurov</b> ( <i>Omsk, Russian Federation</i> ). <b>The Town of Tara and its Role in the Fate of the Siberian Tatars in the 17<sup>th</sup> Century</b> . . . . .	<b>199</b>
---	------------

## CENTRAL ASIA

- V.A. Kolchenko** (*Bishkek, Kyrgyzstan*). **Christian Cemetery of Mongol Time at Burana Town: according to archival documents on excavations in 1886.** . . . 209
- A.A. Bissembayev** (*Aktobe, Kazakhstan*). **Western Kazakhstan in 13<sup>th</sup>—14<sup>th</sup> Centuries. Historical and Geographical Situation** . . . . . 223
- M. D. Kalmenov, A. E. Bizhanova** (*Uralsk, Kazakhstan*). **Topography and Chronology of Medieval Settlements in Western Regions of Kazakhstan** . . . 237
- E. D. Zilivinskaya** (*Moscow, Russian Federation*). **New Research in the Golden Horde Settlements of Western Kazakhstan.** . . . . . 263

## MIDDLE VOLGA

- E. E. Vorobeva** (*Kazan, Russian Federation*), **M. I. Fedulov** (*Cheboksary, Russian Federation*). **To the Question about the Russia-Golden Horde Borderlands in Mari-Chuvash Area of the Volga Region** . . . . . 289
- D. Yu. Badeev** (*Moscow, Russian Federation*). **Homesteads of the Golden Horde Bolgar** . . . . . 297
- V. Yu. Koval** (*Moscow, Russian Federation*). **Fortification of Bolgar Town in the 14<sup>th</sup> Century: the current state of the problem** . . . . . 307
- K. A. Rudenko** (*Kazan, Russian Federation*). **Ethnogeography of the Bulgar Region of the Golden Horde by Archaeological Sources.** . . . . . 325
- S. I. Valiulina** (*Kazan, Russian Federation*). **The Golden Horde Bilyar** . . . . . 379
- D. A. Stashenkov** (*Samara, Russian Federation*). **Kuzkino Mordovian Burial Ground of the Late 13<sup>th</sup>—14<sup>th</sup> Centuries: toward the history of the population of the right bank of the Samara Volga region in the Golden Horde era** . . . . 413
- A. M. Gaynutdinov, A. G. Sitdikov, A. S. Starkov** (*Kazan, Russian Federation*). **Stones with Arabic Inscriptions from the Excavations in Kazan Kremlin in 2000s** . . . . . 433

## LOWER VOLGA

- D. A. Kubankin** (*Saratov, Russian Federation*). **Religious and Ethnic Compositions of the Ukek Population. To the issue of the ethnic-confessional topography of the town.** . . . . . 443
- L. F. Nedashkovsky, M. B. Shigapov** (*Kazan, Russian Federation*). **Characteristics of the Topography and Development of Bagaevka Rural Settlement** . . . . . 463
- E. M. Pigarev** (*Kazan, Russian Federation*). **The Administrative-Territorial Structure of the Capital Sarai Region (Delta of the Volga River).** . . . . . 483
- M. V. Tsybin, N. M. Savitskiy** (*Voronezh, Russian Federation*). **The Complex of the Golden Horde Sites near Krasnyi Village, Bobrov District, Voronezh Oblast** . . . . . 509

<b>Z. V. Dode</b> ( <i>Rostov-on-Don, Russian Federation</i> ). <b>Mercury Wanderer: a study of a medieval burial</b> . . . . .	521
<b>I. Yu. Lapshina</b> ( <i>Volgograd, Russian Federation</i> ). <b>The Problem of Tinibek's Reign.</b> . . . .	547

## THE NORTHERN CAUCASUS, NORTH BLACK SEA REGION AND THE CRIMEA

<b>L. V. Yavorskaya</b> ( <i>Moscow, Russian Federation</i> ). <b>Concentrations of Animal Bones in the Cities of the Golden Horde: main finds, species, anatomical set</b> . .	553
<b>V.A. Babenko</b> ( <i>Stavropol, Russian Federation</i> ). <b>Localization of Finds from the Gashun-Usta Stow (Stavropol Governorate, 1890) and the Delimitation of the Golden Horde Possessions in the Central Ciscaucasia</b> . . . . .	569
<b>Yu. V. Zelenskiy</b> ( <i>Krasnodar, Russian Federation</i> ). <b>Finds of Polovtsian Stone Sculptures as a Source for the Study of Geography of Polovtsian Nomadic Camps in the Kuban Steppe</b> . . . . .	585
<b>L. M. Noskova</b> ( <i>Moscow, Russian Federation</i> ). <b>Adygean Pottery from the Archaeological Sites of the 13<sup>th</sup>—15<sup>th</sup> Centuries AD from the Collections of the State Museum of Oriental Art</b> . . . . .	589
<b>A. V. Dmitriev</b> ( <i>Novorossiysk, Russian Federation</i> ), <b>E. I. Narozhniy</b> ( <i>Armavir, Russian Federation</i> ). <b>Two Burials of Nomadic Warriors of the 13<sup>th</sup>—14<sup>th</sup> Centuries from the North-Eastern Black Sea Region (to the history of the formation of the complex of weapons of the Golden Horde)</b> . . . . .	599
<b>A. N. Maslovskiy</b> ( <i>Azov, Russian Federation</i> ). <b>The Topography of Necropolises in the Golden Horde Azak, and their Impact on the Urban Planning</b> . . . . .	641
<b>A. P. Minaev, N. I. Iudin</b> ( <i>Azov, Russian Federation</i> ). <b>New Data on the Historical Geography of the Golden Horde Settlements of the Lower Don and the North-Eastern Azov Sea Region</b> . . . . .	657
<b>E. E. Kravchenko</b> ( <i>Donetsk, Ukraine</i> ). <b>Medieval Settlements on the Territory of Donetsk Steppes</b> . . . . .	669
<b>V. P. Kirilko</b> ( <i>Simferopol, Crimea</i> ). <b>Cult Architecture of the Crimea in the Golden Horde Epoch: E. D. Zilivinskaya's Version</b> . . . . .	691
<b>S. G. Bocharov</b> ( <i>Kazan, Russian Federation</i> ). <b>Historical Geography of the Crimean Territories of the Genoese Gazaria (1275—1475)</b> . . . . .	741
<b>S. V. Dyachkov</b> ( <i>Kharkiv, Ukraine</i> ). <b>The Consul's Residence of Genoese Fortress Chembalo of 14<sup>th</sup>—15<sup>th</sup> Centuries (by archaeological excavations in 1999—2008)</b> . . . . .	771
<b>L. Bacumenco-Pîrnău, L. Bejenaru, S. Rafailă-Stanc</b> ( <i>Iași, Romania</i> ). <b>Animal Food Resources in the Golden Horde Period. Case Study: Old Orhei (Republic of Moldova)</b> . . . . .	791
<b>Abbreviations</b> . . . . .	804

**В. А. Кольченко**

**Valerii Kolchenko.** Institute of History, Archaeology and Ethnology of the National Academy of Sciences of Kyrgyz Republic<sup>1</sup>.

**Кольченко Валерий Анатольевич.** Институт истории, археологии и этнологии Национальной Академии наук Кыргызской Республики.

**E-mail:** archak@gmail.com

**Address:** <sup>1</sup> Chuy Bd., 265a, Bishkek, 720071, Kyrgyzstan

## **Христианское кладбище монгольского времени на городище Бурана (по данным архивных документов о раскопках 1886 года)**

**Keywords:** Western Tien-Shan, Chui valley, Mongolian time, Burana town, Christian necropolis, types of grave constructions

**Ключевые слова:** Западный Тянь-Шань, Чуйская долина, монгольское время, городище Бурана, христианский некрополь, типы конструкций могил

*V.A. Kolchenko*

### **Christian Cemetery of Mongol Time at Burana Town: according to archival documents on excavations in 1886**

In 1885, two Christian medieval cemeteries were opened in the north of present-day Kyrgyzstan, in the Chuy Valley. They were identified from the finds of gravestones with Syrian epitaphs. Soon the epitaphs were translated and published by D. Khvolson and S. Slutsky. Archaeological excavations were carried out on the necropolis of Burana town, in 1885—1886, but the data from these studies were not published. They are stored in the Archive of the RAS Institute of History of Material Culture, among documents of the Imperial Archaeological Committee.

Data on the excavations in late 19<sup>th</sup> century on the medieval cemetery near the settlement of Burana are cited and analyzed in this article. Most of the burials were made in pits. The second largest group is the burial in the pits with niches. All the deceased lay stretched on their backs heading west. The burials contained no grave goods, but sometimes they contain personal adornments or wearable crosses.

At the end of the article, the burials from Burana Christian cemetery are compared with the burials from the necropolises of Ak-Beshim, Krasnaya Rechka and Belovodskaya fortresses, also located in the Chuy Valley. By comparing them, we come to conclusion about a break in development of Christianity in the Chuy Valley, and emergence of a new cultural tradition, associated with gravestones with epitaphs, at the beginning of 13<sup>th</sup> century.

*В. А. Кольченко*

### **Христианское кладбище монгольского времени на городище Бурана (по данным архивных документов о раскопках 1886 года)**

В 1885 г. на севере современного Кыргызстана, в Чуйской долине, были открыты два христианских средневековых кладбища. Они были идентифицированы по находкам надгробных камней с сирийскими эпитафиями. Вскоре эпитафии были переведены и опубликованы Д. Хвольсоном и С. Слуцким. На некрополе городища Бурана в 1885—1886 гг. проводились археологические раскопки, но данные этих исследований не публиковались. В настоящее время эти материалы хранятся в Архиве Института истории материальной культуры РАН среди документов Императорской Археологической комиссии.

Данные о раскопках конца XIX века на средневековом кладбище у городища Бурана приводятся и анализируются в настоящей статье. Большинство погребений было совершено в простых ямах. Вторую по численности группу оставляют погребения в ямах с подбоем. Все погребённые лежали вытянуто на спине головой на запад. Погребения безынвентарные, но в некоторых найдены личные украшения, нательный крест.

Погребения Буранского христианского кладбища сравниваются с погребениями некрополей городищ Ак-Бешим, Красная Речка и Беловодская крепость, также расположенных в Чуйской долине. На основании сравнения мы приходим к выводу о прерыве в развитии христианства Чуйской долины и появлении в начале XIII в. новой культурной традиции, связанной с установлением надгробий с эпитафиями.

В XIII веке в Чуйской долине<sup>1</sup>, важной части Западного Притяньшанья, происходит резкий упадок оседлой культуры: если авторы IX—X вв. Ибн Хордадбех и Кудамар приво-дят названия 10—15 городов (Бартольд 1996: 270—271), то уже для 1259 г. в китайском маршруте Чан Дэ (по другому переводу Чань-чуня) из составленного в 1263 г. «Описания посольства на запад» («Си-ши-цзи») сообщается о многочисленных развалинах, хотя упоминается ещё о «мирных обитателях, занимавшихся торговлей», и об оросительных каналах (Аристов 2008: 305—307; Бартольд 1996а: 408), а в начале XVI в., как свидетельствует Махаммед Хайдер, были только развалины, и никто не знал прежних их названий (Бартольд 1996а: 409). Такие данные письменных источников хорошо подтверждаются археологически: в долине было зафиксировано 18 крупных городищ с так называемыми длинными стенами, вокруг которых группировались по два-пять мелких городищ, а также отмечены группы городищ на выходах горных ущелий в долину (Кожемяко 1959). Верхняя хронологическая граница для подавляющего большинства из них определена XII веком (Чуйская долина 1950; Кожемяко 1959). И лишь немногие поселения продолжали жить в последующие одно-два столетия. Одним из таких является городище Бурана.

Городище Бурана расположено в 50 км по прямой к востоку-юго-востоку от столицы современного Кыргызстана г. Бишкек и в 10 км к югу от районного центра г. Токмок. Оно состоит из развалин почти квадратной в плане центральной части (шахристана), обнесённой завалованными ныне крепостными стенами длиной по 500—600 м с каждой стороны, и аграрно-ремесленной (?) округи, имевшей собственные т.н. «длинные стены» периметром (в реконструкции) 15 км (Кожемяко 1959: 126—128) (рис. 1). Среди

центральных развалин возвышается «башня Бурана» — старейший в Средней Азии минарет из жжёного кирпича. К нему примыкает раннемусульманское кладбище с выявленными и раскопанными остатками трёх монументальных мавзолеев (четвёртый расположен в другой части центральных развалин) и многочисленными грунтовыми погребениями между ними. Там же находятся два сросшихся бугра, общими размерами 150×100 м, скрывающие руины монументальных сырцовых построек, включая замок коридоро-гребенчатого типа. Городище отождествляется с одной из столиц Караханидов и кара-китаев (кара-киданей) городом Баласагун, который в XI—XII вв. дважды становился столичным центром всего среднеазиатского междуречья.

В 1885 году на городище по надмогильным камням с эпитафиями было обнаружено христианское кладбище, расположенное к югу от центральной части (рис. 2), и раскопано несколько погребений (Поярков 1885; Ядринцев 1886; ОАК 1986: CLIX). Надписи на надгробных камнях были достаточно оперативно переведены и опубликованы<sup>2</sup> на русском и немецком языках (Хвольсон 1887а; 1887б; 1887в; 1895; Chwolson 1886; 1890; 1897; Слуцкий 1889; 1891). Эпитафии оказались написаны сирийским алфавитом на сирийском и/или тюркском языках. Часть из них содержала даты по селевкидской эре (и по 12-летнему циклическому календарю), большинство из которых относится к периоду между 1255 и 1342 годами (Слуцкий 1889: 17).

В последующие годы на городище было найдено ещё некоторое количество надгробных камней (Коковцов 1909; Джумагулов 1987), но точной статистики не велось. Часть из них была переведена в недавнее время (Klein 2000). А вот новых археологических раскопок кладбища не предпринималось. Да и результаты раскопок конца XIX в. не издавались, а лишь отмечались. В настоящее время эти материалы хранятся среди документов Императорской Археологической комиссии<sup>3</sup>. Ознакомившись с ними, мы сочли важной и актуальной содержащуюся в них информацию.

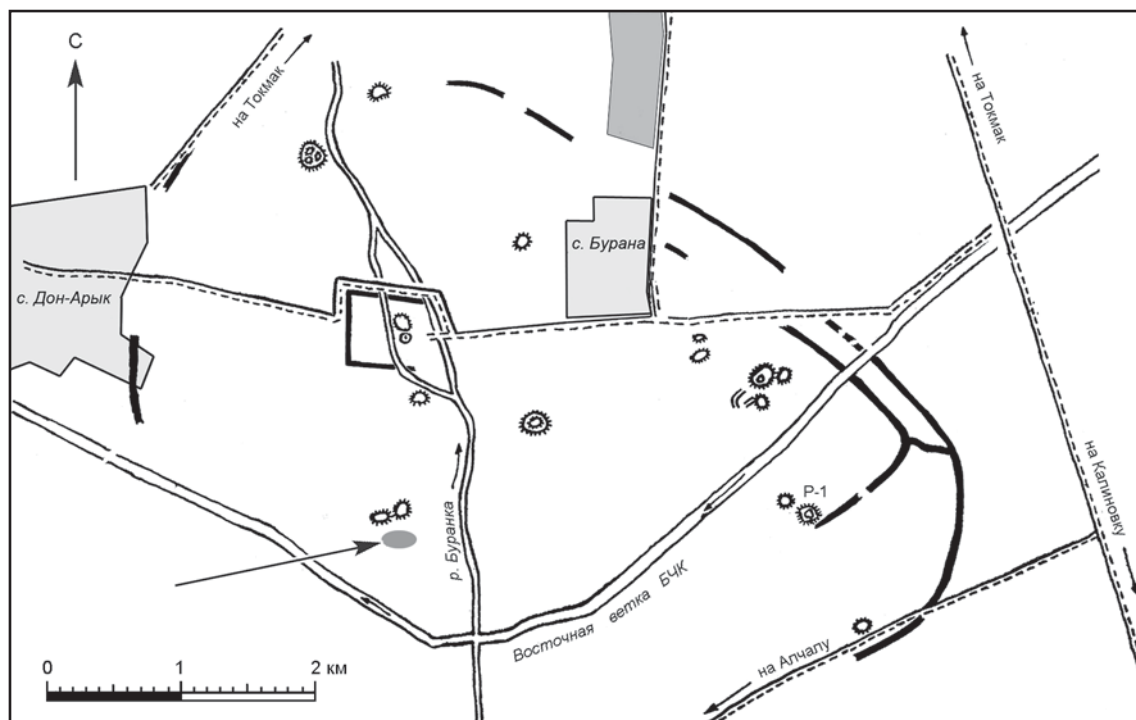
<sup>1</sup> Чуйская долина расположена в Средней Азии, на севере Кыргызстана и юге Казахстана, по среднему течению р. Чу. Ее протяженность 250 км. Днище долины лежит на высоте 500—1300 м над уровнем моря. С юга долина ограничена хр. Кыргызского Ала-Тоо, с северо-востока — Чу-Илийскими горами, а на западе и северо-западе постепенно переходит в пустыню Моюн-Кум. Поэтому восточная часть долины замкнутая и узкая (до 10—12 км), а западная — открытая и широкая (до 90—100 км).

В историческом аспекте — это контактная зона между кочевой Степью (и горами) и традиционно земледельческими районами, лежащая между Восточным Туркестаном и средним течением Сырдарьи; через неё проходило одно из ответвлений Великого Шёлкового пути.

<sup>2</sup> К сожалению, эпитафии с Буранинского кладбища при издании не были не только отделены от аналогичных надписей с Припишпекского кладбища, найденного и исследованного в те же годы, но даже не были маркированы.

<sup>3</sup> РО НА ИИМК РАН. Ф. 1. Д. 40-б.





**Рис. 1.** Городище Бурана. План (по Горячева 1983: рис. 3, с исправлениями и добавлениями). Стрелкой указано примерное место расположения христианского кладбища.

**Fig. 1.** Burana town. Plan (after Горячева 1983: рис. 3, with corrections and additions). The arrow indicates the approximate location of the Christian cemetery.

Раскопки на кладбище проводились в 1885—1886 гг. В 1885 г. Ф.В. Поярков (без разрешительных документов) заложил 12—13-метровую траншею (Пантусов 1888а: 99-а) на небольшой возвышенности, воспринятой им как «ряд могильных насыпей, сильно стёртых временем», и вскрыл четыре костяка. Они располагались в подбоях, с северной и южной сторон траншеи, попарно напротив друг друга (Ядринцев 1886: 158—159), т.е. нужно полагать, что было вскрыто две могилы с двумя подбоями в каждой. В следующем 1886 г. А.М. Фетисов по Открытому листу Н.Н. Пантусова исследовал ещё более 30 погребений (Фетисов 1888: 102—120).

В архиве мы нашли четыре рукописных документа, относящихся к исследованиям 1886 г. на городище Бурана. Три из них написаны Н.Н. Пантусовым. В первом содержится информация о кладбище с обзором проведённых работ и применявшейся методики раскопок (Пантусов 1888а), а в двух других — относительно обширные тексты про само городище, башню-минарет, связанные с ними легенды, и совсем немного — про кладбище (Пантусов 1888б; 1888в). Четвёртый документ — это ведшийся А.М. Фетисовым дневник раскопок (Фетисов 1888). Описания его лапидарны, но достаточно конкретны, с оби-

лием цифровых данных и акцентированием на положении рук погребённых и единичных находках. Рукописи сопровождаются чертежами отдельных погребений и планом городища с указанием места исследования. Основываясь, прежде всего, на этих документах, мы и характеризуем проведённые исследования.

В документах сказано, что кладбище «находится на урочище Бурана, ...в верстах 5<sup>4</sup> на север от предгорий Александровского хребта<sup>5</sup>, на правом берегу значительного горного ручья Каерма-Арык (истекающего из ущелья Александровского хребта), в южной части развалин древнего города, на расстоянии около 1½ версты<sup>6</sup> к югу от древней башни, именуемой киргизами Бурана, каковое название носит и городище. Местность под кладбище выбрана ровная, возвышенная, немного покатая к северу... саженьях

<sup>4</sup> Т.е. 5,3 км.

<sup>5</sup> Современное название — Кыргызский хребет.

<sup>6</sup> В пересчёте 1,6 км; на карте, снятой в 1886 г. топографом поручиком Афанасьевым от башни до холмов указано расстояние в 606 сажень, т.е. 1293 м (л. 39).

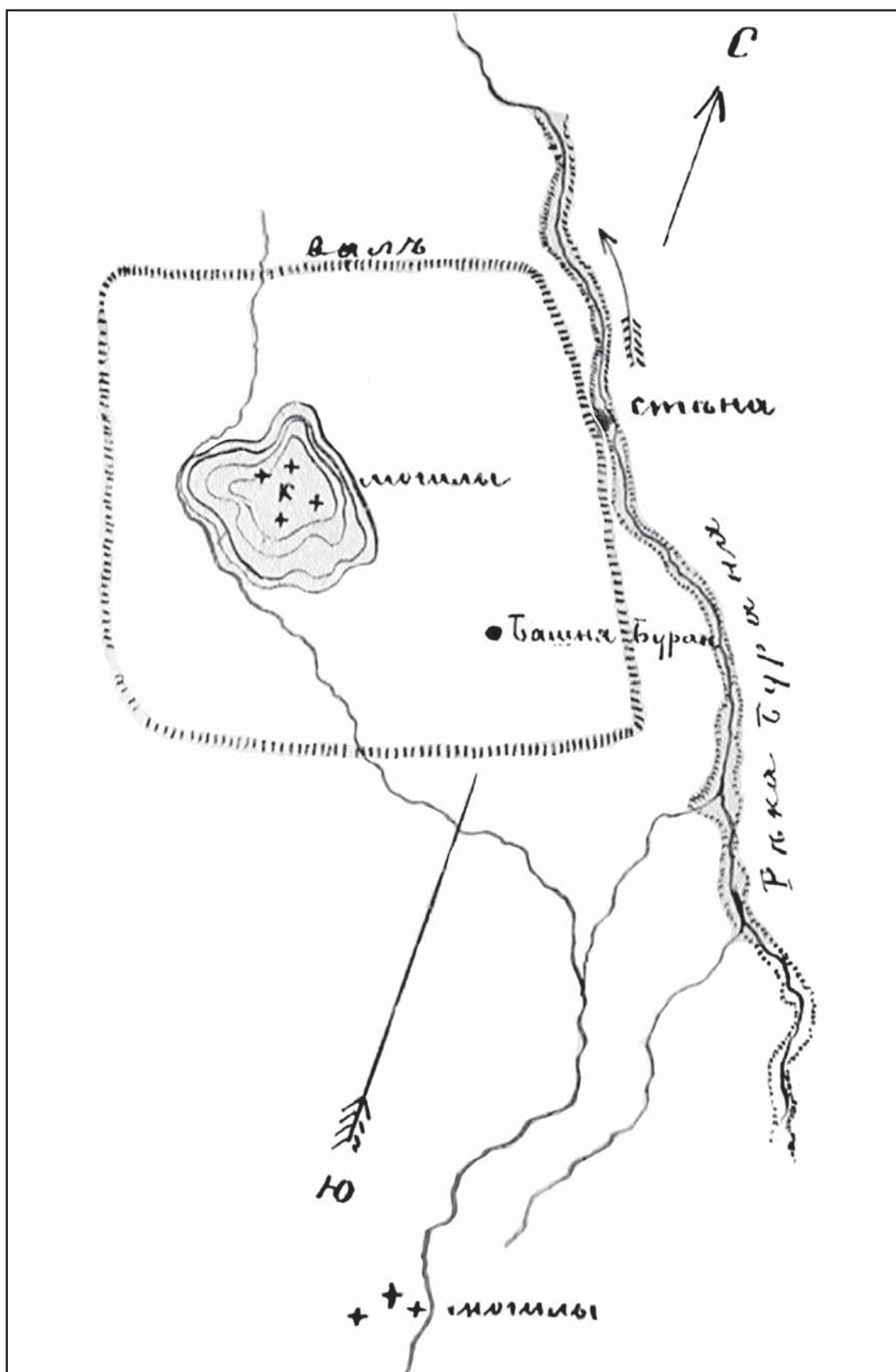


Рис. 2. Городище Бурана. План (по Пантусов 1888в: 151).

Fig. 2. Burana town. Plan (after Пантусов 1888в: 151).

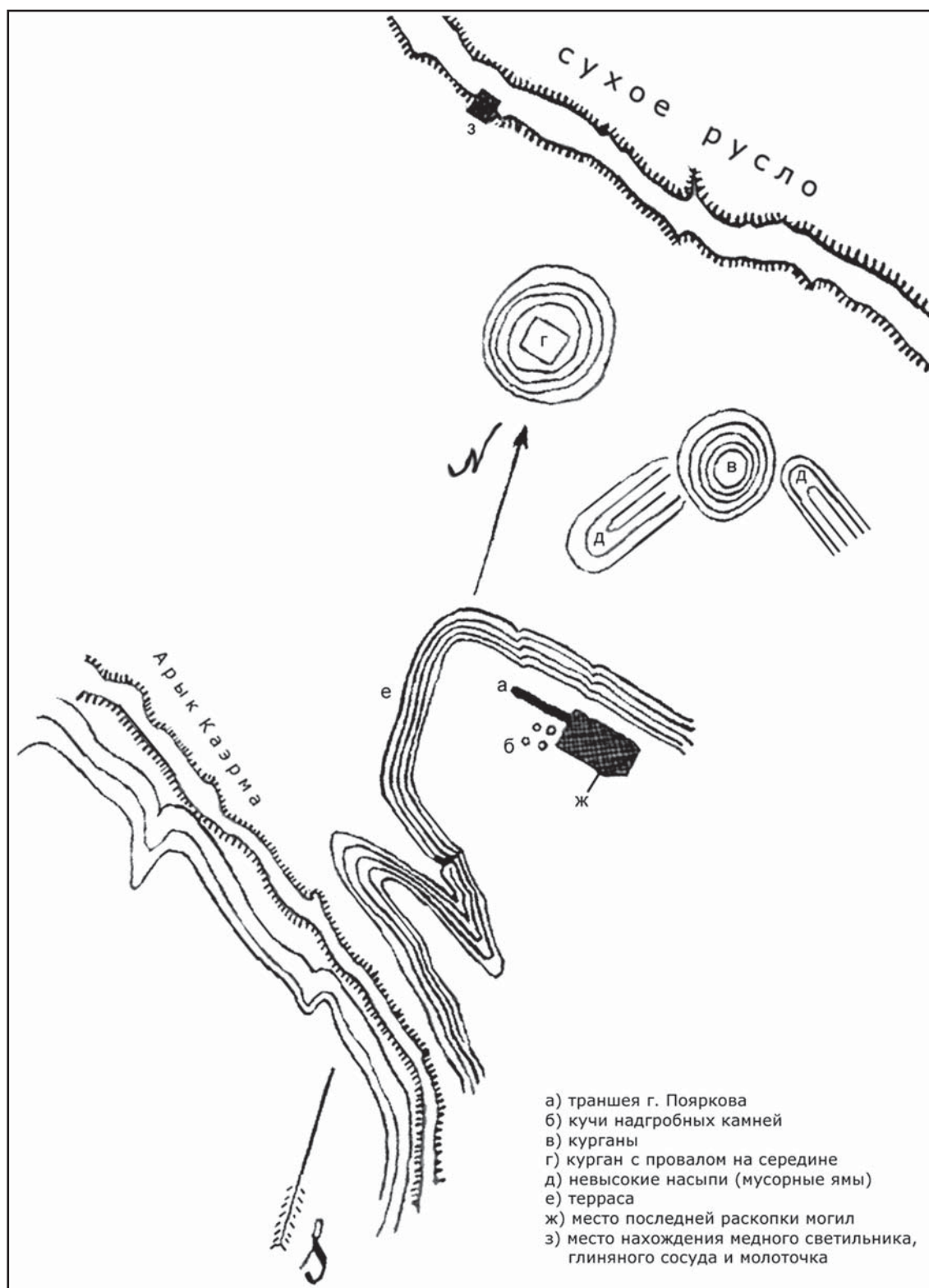


Рис. 3. Примерный план места раскопок христианского кладбища (по Фетисов 1888: 101).

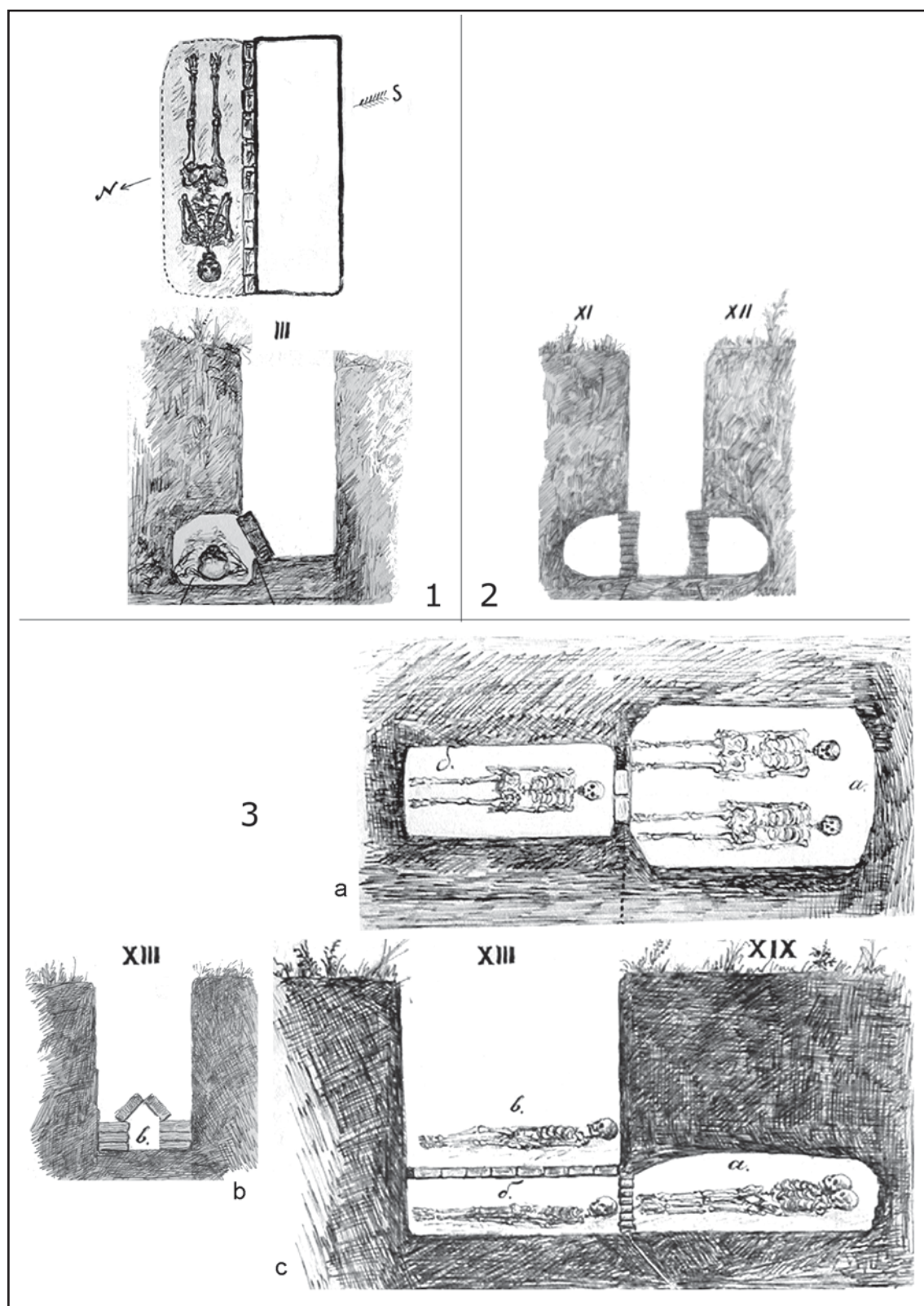
Fig. 3. An approximate plan of the excavation of the Christian cemetery (after Фетисов 1888: 101).

в 100<sup>7</sup> на север от кладбища проходит сухое

русло Бурана-Сайнын-бою» (Пантусов 1888в: 148-а) (рис. 2).

С севера и запада границей кладбища служили края небольшой естественной терра-

<sup>7</sup> В пересчёте примерно 213 м.



**Рис. 4.** Некоторые погребения христианского кладбища: 1 — могила №3, план и поперечный разрез; 2 — могилы №11 и 12, поперечный разрез; 3 — могилы №13 и 19, план по нижнему погребению могилы №13 (а), поперечный разрез верхнего погребения могилы №13 (б), продольный разрез (с) (по Фетисов 1888: 103, 104, 109, 110, 114, 115).

**Fig. 4.** Some burials of the Christian cemetery: 1 — tomb No. 3, plan and cross-section; 2 — graves Nos. 11 and 12, cross-section; 3 — graves Nos. 13 and 19, plan for the lower grave burial No. 13 (a), cross-section of the upper burial of the grave No. 13 (b), a prospective section (c) (after Fetisov 1888: 103, 104, 109, 110, 114, 115).



сы. С востока она не была установлена, так как к востоку от зоны раскопок стояли ещё не убранные зерновые (Пантусов 1888в: 148-б).

Хорошим ориентиром для локализации кладбища на местности могли бы служить следующие строки: «На северо-восточной стороне, саженях в 50<sup>8</sup> от этого кладбища стоят два довольно высоких кургана» (Пантусов 1888в: 150-а). В современном рельефе к югу от башни сохранились два холма, но расстояние до них от башни-минарета по замерам с космоснимков всего 430—450 м. Они показаны и на плане городища, опубликованном в 1983 г. (Горячева 1983: рис. 3) (и несколько модернизированном нами для настоящего издания), как ближайший к шахристану холм (рис. 1). На том же плане, в 1—1,2 км от башни, показаны два других холма, о которых, исходя из расстояния, вероятно, и писал Н.Н. Пантусов. К сожалению, в современном рельефе они не сохранились. Как не сохранилась после нивелировки и указанная «небольшая естественная терраса».

Характеризуя больший из этих курганов (рис. 3: г), Н.Н. Пантусов писал: «Целость вершины одного из этих курганов, на самой середине была нарушена желанием киргиз похоронить одного умершего родича, но последнего не удалось здесь похоронить по случаю образовавшегося во время рытья могилы провала в самом центре кургана. Провал этот выразился внезапным опущением земли аршина на 2 глубиной, квадратной формы, причем обнаружился стены, поверхность которых была оштукатурена гипсом» (Пантусов 1888в: 150-а).

Погребения фактически не имели внешних признаков, что связывается раскопщиками с многолетней распашкой. Как отмечается в архивном документе, пространство кладбища «представляет почти гладкую поверхность, и при этом замечается большая бедность в надгробных камнях (а в особенности с надписями). ...только изредка встречаются под верхним слоем почвы надгробные камни с крестами, да и те, как указывали раскопки, теперь лежат не на своих местах и по этому не служат указателями соответствующих им могил» (Пантусов 1888а: 100-а). Кроме того, в верхних слоях из-за плотности грунта далеко не всегда удавалось ловить границы погребений: «ширина, длина и глубина входной ямы не поддались определению вследствие сильно-уплотненного со-

стояния земли, наполнявшей входную яму, которая приняла одинаковую степень плотности и цвета с грунтом, в котором была вырыта яма» (Пантусов 1888а: 105-а). Вследствие этого проводились сплошные раскопки территории на глубину до 1,75—1,8 м, начиная от восточного конца траншеи Ф.В. Полякова 1885 года (рис. 3). Это позволило выявить, как сказано выше, более 30 погребений. В дневнике 1886 года приведены рисунки пяти погребений (рис. 4) и имеются описания 33 раскопанных «могил». Но часть из них имела общую входную яму на две «могилы», обозначенные разными номерами (Фетисов 1888), т.е. реальное количество могил/входных ям несколько меньше.

Раскопками было установлено, что расстояние между могилами так ничтожно, что промежутки между костяками не превышали 1 м (Пантусов 1888а: 100-б). Однако особой системности в их расположении А.М. Фетисов не находит и отмечает, что в одном ряду не более 3—4 могил, а затем порядок расположения менялся (Фетисов 1888: 120-а). К сожалению, даже схематичного плана расположения погребений нам не известно, что не позволяет более полно воспринять ситуацию на раскопанном участке кладбища.

Описание могильных конструкций в дневнике А.М. Фетисова (Фетисов 1888) строится через термины «обыкновенная яма», «гробовище», «входная яма», «ниша», «яма без склепа/со склепом», «пещера на подобии печной полости» и пр. В современных терминах они означают, что погребения совершенны в грунтовых ямах (с вариациями), подбоях и, в одном случае, катакомбе. «Стандартная» глубина могилы — 1,6—2 м; отдельные опущены на 2,25—2,3 м. Все погребённые были уложены в могилы на спине, головой на запад (с отклонением к северу); в зафиксированной ориентации лицевых костей и положении рук имеются варианты.

13 захоронений зафиксировано в подбоях. Подбой длиной от 1,78 до 2,0 м (в одном случае — 2,15 м), глубиной от 0,27 м в ногах до 0,62 м в головах при высоте от 0,33 до 0,45 м, т.е. фактически по размерам тела человека. Во всех случаях, кроме одного (№30), подбой заложены сырцовым кирпичом. Исходя из рисунков, кирпичи заклада могли быть установлены на узкую грань (рис. 4: 1) или уложены регулярной кладкой (рис. 4: 2, 3); в описаниях дифференциация не проводится. Для одного погребения (№2) приведены размеры кирпича заклада — 36,67×15,2×5 см. Как правило, положение подбоя относительно входной ямы

<sup>8</sup> В пересчёте примерно 105 м.

не указывается, но оно было приведено для первых двух случаев — с северной стороны. Можно полагать, что далее подразумевается аналогичное положение. В трёх случаях подбой отмечены с двух сторон входной ямы — №11—12, 30—31 и 32—33.

Среди подбойных захоронений два — №29 и 33 — были названы погребениями «малолетка», умершего в возрасте смены молочных зубов, и «ребенка», имевшего молочные зубы; эти погребения были устроены на меньшей глубине — 1,38 и 1,15 м соответственно. Ещё четыре захоронения (№28, 30—32) содержали костяки длиной всего 1,12—1,38 м, т.е. они, вероятно, принадлежат подросткам; эти погребения опущены почти на «стандартную» глубину в 1,45—1,9 м.

Среди раскопанных погребений большинство совершено в ямах — 19 случаев. Но здесь необходимо оговорить, что в 10—13 из них — захоронения детей/«малолеток»/подростков, многие из которых совершены на меньшей глубине — 0,7—1,15 м от поверхности.

На дне ямы в восьми случаях устраивали «гробовище», т.е. специальное узкое (20—30 см в ногах и 45—55 см в головах) углубление в 25—40 см, в том числе однажды — №13 — за счёт обкладки стенок ямы сырцовым кирпичом, т.е. также фактически по размерам тела человека. Для двух случаев — №13 и 27 — указывается, что гробовища были перекрыты сырцовыми кирпичами.

В двух случаях в одной могильной яме захоронения были устроены одно над другим (№9—10 и 13). Причём для нижних устроено «гробовище», а верхние были погребением «малолеток» (рис. 4: 3, b, c).

Ещё одно захоронение — №19 — было совершено, судя по описанию и рисункам (рис. 4: 3), в катакомбе. По А.М. Фетисову, «вход в эту подземную гробницу был проделан от изголовья нижнего гробовища могилы» 13 (Фетисов 1888: 1156—116а<sup>9</sup>), т.е. с восточной стороны катакомбы, на глубине 2,3 м от поверхности (самые глубокие погребения!). Он был скруглённый сверху, шириной 0,7 м, высотой 0,58 м и заложен сырцовым кирпичом. В катакомбе, размерами 1,73×1,33 м и высотой до 55—60 см, было зафиксировано два скелета, один из которых — в южной половине — «был рассыпан, т.е. порядок костей на-

рушен и кости лежали в разных направлениях» (Фетисов 1888: 116а). Второй скелет, как и все погребения кладбища, лежал на спине, головой в западном направлении с отклонением к северу. Автор раскопок делает вывод, что южное погребение было разрушено при совершении северного.

Нам сложно представить, как можно было выдолбить в грунте полость длиной более 1,7 м при высоте до 60 см. Да и сложно воспринять четырёхкратное погребение через одну могильную яму и в ней: сначала должны были погresti в катакомбе южного умершего, затем — северного (она была сделана для двух изначально?), затем нижнее погребение во входной яме (могиле 13, нижнее), а затем подростка в верхнем погребении могилы 13! Возможно, «катакомба» (№19) и могила 13 — разные конструкции, а кирпичная перегородка появилась между ними в период сооружения более позднего из них для заклада вдруг выявившейся полости. Но какова была реальность, остаётся лишь гадать.

Все погребения безынвентарные; в 7 случаях найдены отдельные личные украшения — перстни, серьги, браслеты и один нательный крест. Он был обнаружен в подбойном погребении №32 на шейных позвонках костяка длиной 1,15 м, т.е. подростка (?). Крест «медный»; рядом было найдено 4 крупных бусины (вероятно, располагавшихся на одной нитке с ним). Данных о форме креста — вербальных или графических — нет.

Датировка рассматриваемого нами памятника определяется по датам намогильных камней, найденных на христианских кладбищах Чуйской долины — преимущественно середина XIII — середина XIV вв. Точное количество найденных Ф.В. Поярковым, Н.Н. Пантусовым и А.М. Фетисовым и опубликованных Д.С. Хвольсоном и С.С. Слущким надгробий именно с Буранинского кладбища неизвестно, и никто этим вопросом, по-видимому, не занимался. Вот что удалось выяснить нам. В 1888 г. Н.Н. Пантусов пишет про надгробия, найденные Ф.В. Поярковым в 1885 г.: «Им взяты были с кладбища до 15 камней, чтобы сделать с них фотографические снимки, и кроме того три камня отправлены в Императорское Московское Археологическое Общество. Камни, с которых были сделаны снимки, были возвращены г. Поярковым, по его уверению, на прежнее их место, на кладбище» (Пантусов 1888в: 149). А значит, фотографии с оригиналов трёх «московских» эпитафий опубликованы в 1889 г. (Слущкий 1889: табл. I; II). Рискнём предположить, что буранин-

<sup>9</sup> Так как это архивный рукописный документ, у которого проставлена нумерация листов, а не страниц, то текст «лицевой стороны дополнительно обозначен литерой «а», а на обороте — литерой «б».



ские эпитафии обозначены литерами *d—f*; из них лишь камень «*e*» имеет дату — 1320 г. Сам Ф. В. Поярков писал, что обнаружил более 20 камней (Поярков 1885: 45); возможно, он брал «для фотографирования» не все камни или занижил их количество при разговоре с Н. Н. Пантусовым (высокопоставленным чиновником областной администрации). В дневнике Ф. В. Пояркова, опубликованном Н. Я. Ядринцевым, сообщается, что «№1-й — 9 посланных мною фотографических снимков с камней с крестами представляют камни, найденные мною за крепостью Токмака; №18—22 представляют камни, взятые с кладбища около Пишпека» (Ядринцев 1886: 160—161). Т. е. Ф. В. Поярков, вероятно, отправил в Петербург 22 снимка. Примечательно, что в первой публикации переводов надписей тоже 22 позиции (Chwolson 1886), и очень соблазнительно полагать, что публикация сделана целиком и исключительно по снимкам Ф. В. Пояркова. Но мы не знаем, что было на снимках №10—17. К тому же у Н. М. Ядринцева есть примечание: «Все эти снимки были переданы профессору Хвольсону; к сожалению, не все фотографии были ясны для прочтения надписей» (Ядринцев 1886: 161). К тому же ещё до первых переводов в распоряжение Археологической комиссии поступило от В. Д. Городецкого несколько снимков намогильных камней (Хвольсон 1887б: 217), вероятно, с Бураны, которую он посещал и описывал. В контексте рассмотрения интересна «Нумерация камней», составленная С. С. Слущким, в которой увязываются арабские цифры номеров на фотографиях эпитафий (1—224, 250, 251 и 300—308), вероятно, проставленных в Верном<sup>10</sup>, арабские четырёхзначные цифры (1225—1242), обозначающие камни, фотографии которых автору остались неизвестными, но были переведены «в тетрадах», римские цифры нумерации первых публикаций Д. С. Хвольсона (I—XXVIII) и строчные латинские буквы (a—e), присвоенные оригиналам камней

<sup>10</sup> Город Верный основан в 1854 г. С 1867 г. стал центром Семиреченской области в составе Степного, а с 1898 г. — Туркестанского генерал-губернаторства. С 1921 по 1993 гг. назывался Алма-Ата. Современное название — Алматы. Чуйская долина, как Токмакский (Пишпекский) уезд, включая городище Бурана, входила до 1924 г. в состав этой области. Н. Н. Пантусов был чиновником особых поручений при военном губернаторе Семиреченской области, т. е. работал и проживал в Верном, где, по предположению С. С. Слущкого, перед отправкой в Москву, им были пронумерованы фотографии намогильных камней.

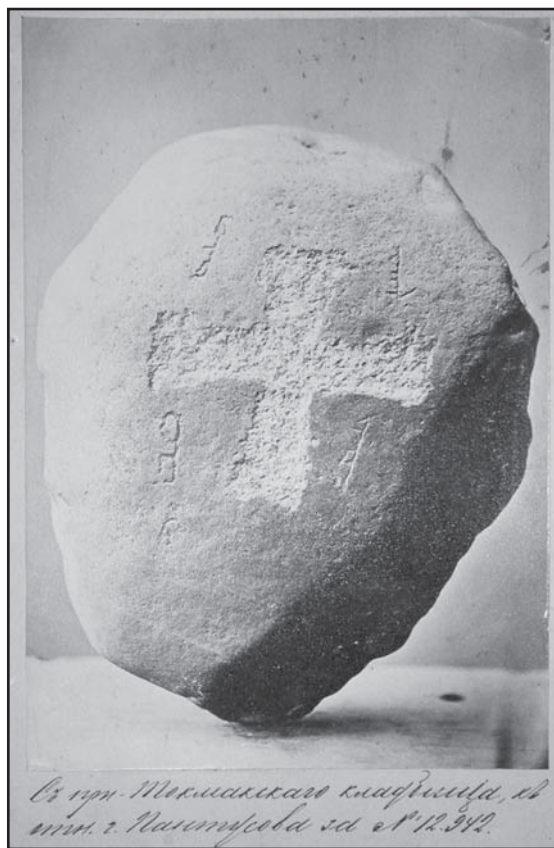


Рис. 5. Надгробный камень с Буранинского кладбища. Находка 1886 г. (по Пантусов 1888а: 43).

Fig. 5. Tombstone from the Burana cemetery. The find in 1886 (after Pantusov 1888a: 43).

МАО (Слущкий 1889: 21). Пока нам не удалось с этим разобраться — нужны новые архивные поиски. Так что вопросы остаются...

В 1886 г. Н. Н. Пантусову и А. М. Фетисову отправной точкой раскопок стали «несколько в одно место сложенных надгробных камней с высеченными на них крестами почти одинакового характера с надмогильными камнями при-Пишпекского кладбища, только с меньшим количеством едва заметных надписей, и то не на всех, а только на двух камнях» (Пантусов 1888а: 99-а). В ходе дальнейших работ «на При-токмакском кладбище добыто еще несколько камней с надписями и из всех их 9 экземпляров отправлены в Верный для сохранения. Некоторые из этих камней выкопаны над могилами, но не соответствующих месту, и поэтому они не занумерованы и не приурочены таким образом к могилам» (Пантусов 1888в: 149-а). Итого получается, что в 1886 г. с Буранинского кладбища было взято 9 (или 11?) камней с надписями, которые должны были попасть в публикации «второй волны» (Хвольсон 1887б; 1887в; Chwolson 1890).

Следующие полевые исследования христианских древностей Чуйской долины были предприняты в 1892 г. Они также проводились Н.Н. Пантусовым и А.М. Фетисовым по Открытому листу от Археологической комиссии и заключались в выявлении, сборе, фотографировании и эстампировании намогильных камней с двух средневековых кладбищ. И вновь основной объём артефактов был получен на Припишпекском кладбище: было зафиксировано 350 намогильных камней с надписями; намогильники без надписей — «за исключением десятков двух изображений» для характеристики крестов — практически не фиксировались. Эти 350—370 намогильников были вывезены с кладбища в Пишпек и помещены на хранение в «архив Токмакского уездного управления». На Буранинском кладбище в 1892 г. удалось обнаружить только пять камней, которые были доставлены в Верный, и с трёх из них сделаны фотоснимки (ОАК за 1892 год: 73—74). Можно ожидать, что эти пять камней ныне входят в коллекцию Центрального государственного музея Республики Казахстан в Алматы (Мякишева 2014) или Государственного Эрмитажа в Санкт-Петербурге, а во второй серии публикаций (Chwolson 1895) присутствуют лишь 3—5 переводов буранинских эпитафий.

В начале XX века была опубликована достаточно большая случайно найденная эпитафия с Буранинского кладбища с датой: 7 января 1351 г. (Коковцов 1909: 782—787).

В третьем выпуске «Эпиграфики Киргизии» были опубликованы два камня с Буранинского кладбища, не содержащие дат (Джумагулов 1987: 54—56, табл. XIII: 1—3).

Наконец, в настоящее время в музее на городище Бурана хранится 25 эпитафий (в том числе опубликованные в 1987 г.), которые изданы на кыргызском языке в 2014 г. Они содержат лишь четыре даты: 1328, 1329, 1338, 1341 гг. (Жумагулов 2014: 153—202).

Суммируя изложенное выше, получается, что на Буранинском христианском кладбище было найдено 40—50 эпитафий. Пока достоверно буранинские камни дают только пять дат, уместающихся в 23 года второй четверти XIV века. Еще три камня на основании техники изображения креста предположительно могут быть определены как происходящие с рассматриваемого кладбища: опубликованный С.С. Слуцким с датой 1320 г. (см. выше) и опубликованные в 1887 г. Д. Хвольсоном и повторно в 2014 г. Ч.Д. Джумагуловым из собрания Центрального музея Казахстана в Алматы с датами 1327 и 1338 гг. (Хвольсон 1887б; Жумагулов 2014: 421—

422, 429—430; Мякишева 2014: 432), что расширяет общий хронологический диапазон на 8 лет.

Говоря о индикативности техники изображения креста, мы имеем в виду следующее. Анализ 25 камней Буранинского музея показывает, что из них лишь два выполнены в контурной технике (и при этом надписи выполнены крупным шрифтом), ещё пять — в линейной (только пересекающиеся прямые линии), остальные 18 — в силуэтной, со сплошной выбивкой всей поверхности креста. А из собранных в XX в. и опубликованных Ч. Джумагуловым 41 камня с Припишпекского кладбища лишь пять (!) выполнены техникой сплошной выбивки, но 33 — в контурной (Жумагулов 2014: 71—152). Статистические данные красноречивы — для Буранинского кладбища более характерна техника сплошной выбивки креста, а для Припишпекского — контурной. Такое же наблюдение при отсылке своих фотоснимков камней с двух городских кладбищ сделал Ф.В. Поярков (Ядринцев 1886: 161).

Сравнивая Буранинское и Припишпекское христианские кладбища, авторы полевых исследований говорят о скромности первого из них — скромности как в размерах, так и количестве намогильных камней и проценте среди них с надписями (Пантусов 1888а: 99-а; 1888в: 100, 143-а, 149-а). От себя добавим, что на Буранинском кладбище, в отличие от Припишпекского (Кольченко 2017), не отмечено наземных погребальных строений, что, конечно же, может быть лишь вопросом количества исследований, а при раскопках не отмечалось деревянных гробов и отсутствовали сидячие погребения. В остальном же — однослойности, типе могильных конструкций, их размерах, ориентации погребений, наличии в некоторых случаях в одной могилой яме нескольких погребённых — Буранинское и Припишпекское кладбища одинаковы.

Кажется близким оно и христианскому кладбищу у/в церкви на городище Ак-Бешим, частично раскопанному в 1954 г. Л.Р. Кызласовым (Кызласов 1959: 231—233; 2006: 322—329). Отличие заключается в том, что подбои в ак-бешимских погребениях устроены с южной стороны от входной ямы, а на Буране — наоборот, с северной, если это не сдвоенное семейное погребение (которых на Ак-Бешиме нет вовсе). Также считаем важным подчеркнуть, что на Ак-Бешиме нет ни единого намогильного камня. И, конечно же, разнятся даты — Л.Р. Кызласов предложил датировать исследованный им объект VIII в., мы допускаем его возраст моложе на 1—2 сто-

летия вплоть до X—XI вв.<sup>11</sup>, что всё равно значительно древнее датировок Буранинского кладбища.

От некрополей городищ Красная Речка и Беловодская Крепость (Горячева 2010: 186—189; Мокрынин 2012: 115—121), на которых было зафиксировано некоторое количество трупоположений на спине с ориентацией головы в западном секторе, которые могут быть интерпретированы как христианские, отличий ещё больше, и они более принципиальные. Указанные два кладбища, прежде всего, поликонфессиональны, что выражается в разнообразии археологических проявлений погребального обряда. Кроме того, они существовали на одном пространственно ограниченном месте долгое время, что нашло отражение в их многослойности и многочисленных нарушениях ранних погребений более поздними. Да и сама организация пространства разная — на Буранинском кладбище это ровная поверхность, приуроченная к небольшой рельефной складке, а на Красной Речке — жмущиеся к крепостной стене,

забирающиеся на неё и в неё погребения. Ещё одно отличие — в локализации на городищах: на Красной Речке, в Беловодской Крепости, да и в Ак-Бешиме кладбища фактически находятся внутри центральных развалин или в непосредственной близости от них (если считать, что церковь с кладбищем Ак-Бешима была построена до огораживания пространства шахристана-2). А на Буране оно значительно удалено от центра. Также отметим, что на некрополях Красной Речки и Беловодской Крепости не известны надгробные эпитафии. Мы считаем, что эпитафии — это новая культурная традиция, принесённая в Чуйскую долину новой волной христиан в начале XIII вв., наложившаяся на погребальные традиции местного тюркоязычного населения.

Указанные отличия Буранинского (и Припишпекского) христианского кладбища от более ранних позволяют предполагать перерыв в линии развития христианства в Чуйской долине и появление новой волны христианского населения в предмонгольское или раннемонгольское время.

## Литература

- Аристов Н. А. 2008. *Усуни и кыргызы или кара-кыргызы*. Бишкек: Илим.
- Бартольд В. В. 1996. О христианстве в Туркестане в домонгольский период. В: Бартольд В. В. *Избранные труды по истории кыргызов и Кыргызстана*. Бишкек: Шам, 254—294.
- Бартольд В. В. 1996а. Отчёт о поездке в Среднюю Азию с научной целью. 1893—1894 гг. В: Бартольд В. В. *Избранные труды по истории кыргызов и Кыргызстана*. Бишкек: Шам, 369—448.
- Горячева В. Д. 1983. *Средневековые городские центры и архитектурные ансамбли Киргизии (Бурана, Узген, Сафид-Булан)*. Фрунзе: Илим.
- Горячева В. Д. 2010. *Городская культура тюркских каганатов на Тянь-Шане (середина VI — начало XIII в.)*. Бишкек: Кыргызско-Российский славянский университет.
- Джумагулов Ч. Д. 1987. *Эпиграфика Киргизии 3*. Фрунзе: Илим.
- Жумагулов Ч. 2014. *Кыргызстандагы несториан-турк жазуу эстеликтери (XIII—XIV кылымдар)*. Бишкек: Avrasya press (на кырг. яз.).
- Кожемяко П. Н. 1959. *Раннесредневековые города и поселения Чуйской долины*. Фрунзе: АН Киргизской ССР.
- Коковцов П. К. 1909. К сиро-турецкой эпиграфике Семиречья. *ИАН. Серия VI. Т. III (11)*, 773—796.
- Кольченко В. А. 2017. Припишпекское (Кара-Джигачское) средневековое христианское кладбище по данным архивных документов о раскопках 1886 года. В: Байпаков К. М. (ред.). *Религии Казахстана и Центральной Азии на Великом Шёлковом пути*. Материалы МНПР. Алматы: Центр сближения культур, 164—177.
- Корш Ф. Е. 1889. О турецком языке семиреченских надгробных надписей. *Древности Восточные. Труды Восточной Комиссии МАО 1 (I)*, 67—72.
- Кызласов Л. Р. 1959. Археологические исследования на городище Ак-Бешим в 1953—1954 гг. *Труды ККАЭЭ 2*. Москва: АН СССР, 155—242.
- Кызласов Л. Р. 2006. Тюрко-согдийский город Суяб — столица Западно-тюркского каганата. В: Кызласов Л. Р. *Городская цивилизация Срединной и Северной Азии*. Москва: Восточная литература РАН, 219—354.
- Мокрынин В. П. 2012. Исследования городища Беловодская Крепость в 1978 году. В: Кольченко В. А., Аманбаева Б. Э. (ред.). *Архивные материалы по археологии Кыргызстана*. Бишкек: Илим, 97—127.
- Мякишева О. А. 2014. Коллекция несторианских надгробных камней из фондов ГЦМ РК. В: Хинаят Б., Рахимов Е. К. (ред.). *II Аргынбаевские чтения. Материалы МНПР*. Алматы: Казак Университеті, 431—436.
- ОАК за 1886 г.: Доклад о деятельности Императорской Археологической комиссии за 1886 г. ОАК за 1882—1888 гг., CLIX—CLX.
- ОАК за 1892 г.: *Отчет Императорской Археологической комиссии за 1892 г.* 1894. Санкт-Петербург: Типография Главного управления уделов.
- Пантусов Н. Н. 1888а. План работ по раскопкам в 1886 году древнего несторианского кладбища близ города Токмак на урочище Бурана. *Об исследовании надв. сов. Пантусовым несторианских кладбищ близ гор. Пишпека и Токмока Семиреченской области*. Архив ИИМК РАН. Д. 40-б. Л. 98а—101а.

<sup>11</sup> Обоснование будет опубликовано в отдельной, подготавливаемой в настоящее время работе.



- Пантусов Н.Н. 1888б. <Описание второго несторианско-христианского кладбища в Токмакском уезде — при-Токмакского>. *Об исследовании надв. сов. Пантусовым несторианских кладбищ близ гор. Пишпека и Токмока Семиреченской области*. Архив ИИМК РАН. Д. 40-б. Л. 142а—147б.
- Пантусов Н.Н. 1888в. Несторианское кладбище близ города Токмака на урочище Бурана Токмакского уезда Семиреченской области. *Об исследовании надв. сов. Пантусовым несторианских кладбищ близ гор. Пишпека и Токмока Семиреченской области*. Архив ИИМК РАН. Д. 40-б. Л. 148а—163а.
- Поярков Ф.В. 1885. <Об открытии христианских памятников в долине р. Чу>. *Восточное обозрение* 44. Санкт-Петербург, 3—4.
- Слуцкий С.С. 1889. Семиреченские несторианские надписи. *Древности Восточные. Труды Восточной комиссии МАО* 1 (I), 1—66.
- Слуцкий С.С. 1891. К Семиреченским несторианским надписям. *Древности Восточные. Труды Восточной комиссии МАО* 1 (II), 176—194.
- Фетисов А.М. 1888. Дневник раскопок несторианского кладбища близ города Токмака на урочище Бурана в Токмакском уезде Семиреченской области. *Об исследовании надв. сов. Пантусовым несторианских кладбищ близ гор. Пишпека и Токмока Семиреченской области*. Архив ИИМК РАН. Д. 40-б. Л. 102а—122б.
- Хвольсон Д.С. 1887а. Предварительные заметки о найденных в Семиреченской области сирийских надгробных надписях. *ЗВРАО I* (1), 84—109.
- Хвольсон Д.С. 1887б. Несторианские надписи из Семиречья. *ЗВРАО I* (3), 217—221.
- Хвольсон Д.С. 1887в. Дополнения и поправки к статье «Несторианские надписи из Семиречья». *ЗВРАО I* (4), 303—308.
- Хвольсон Д.С. 1895. Сирийско-тюркские несторианские надгробные надписи XIII и XIV столетий, найденные в Семиречье. В: *Восточные заметки*. Санкт-Петербург: Типография Императорской Академии наук, 118—129.
- Ядринцев Н.М. 1886. Археологические изыскания и открытия д-ра Пояркова близ Токмока. *ЗИАН* 52 (2), 152—164.
- Chwolson D. 1886. Syrische Grabinschriften aus Semirjetschie. *Mémoires de l'Académie Impériale des Sciences de St.-Petersbourg*. VII ser. XXXIV.
- Chwolson D. 1890. Syrisch-nestorianische Grabinschriften aus Semirjetschie. *Mémoires de l'Académie Impériale des Sciences de St.-Petersbourg*. VII ser. XXXVII, 138—157.
- Chwolson D. 1897. Syrisch-nestorianische Grabinschriften aus Semirjetschie. Neue Folge. *Mémoires de l'Académie Impériale des Sciences de St.-Petersbourg*. VII ser. XLIV.
- Klein W. 2000. *Das nestorianische Christentum an den Handelswegen durch Kirgizstan bis zum 14. Jh.* Turnhout: Brepols.
- Radlow W. 1890. Das türkische Sprachmaterial der im Gebiete von Semirjetschie aufgefunden. syr. Grabinschriften. *Mémoires de l'Académie Impériale des Sciences de St.-Petersbourg*. VII ser. XXXVII (3), 138—157.

## References

- Aristov, N.A. 2008. *Usuni i kyrgyzy ili kara-kyrgyzy. Ocherki istorii i byta naseleniia zapadnogo Tian'-Shania i issledovaniia po ego istoricheskoi geografii (Wusun and Kyrgyz or Kara-Kyrgyz: Essays on History and Everyday Life of the Western Tian-Shan Population and Studies on Its Historical Geography)*. Bishkek: "Ilim" Publ. (in Russian).
- Bartold, V.V. 1996. In Bartold, V.V. *Izbrannye trudy po istorii kyrgyzov i Kirgizstana (Selected Works on the History of Kyrgyzs and Kirgizstan)*. Bishkek: "Sham" Publ., 254—294 (in Russian).
- Bartold, V.V. 1996. In Bartold, V.V. *Izbrannye trudy po istorii kyrgyzov i Kirgizstana (Selected Works on the History of Kyrgyzs and Kirgizstan)*. Bishkek: "Sham" Publ., 369—448 (in Russian).
- Goriacheva, V.D. 1983. *Srednevekovye gorodskie tsentry i arkhitekturnye ansamblы Kirgizii (Burana, Uzgen, Safid-Bulan) (Medieval Cities and Architectural Ensembles of Kirgizia: Burana, Uzgen, Safid-Bulan)*. Frunze: "Ilim" Publ. (in Russian).
- Goriacheva, V.D. 2010. *Gorodskaya kul'tura tiurkskikh kaganatov na Tian'-Shane (seredina VI — nachalo XIII v.) (Urban Culture of Turkic Khaganates in Tien-Shan: Mid-6<sup>th</sup> — Early 13<sup>th</sup> Centuries)*. Bishkek: Kyrgyz-Russian Slavic University (in Russian).
- Dzhumagulov, Ch.D. 1987. *Epigrafika Kirgizii (Epigraphy of Kyrgyzstan)* 3. Frunze: "Ilim" Publ. (in Russian).
- Zhumagulov, Ch. 2014. *Kyrgyzstandagy nestorian-turk zhazuu estelikeri (XIII—XIV kylymdar) (Nestorian Turkic Written Sources from Kyrgyzstan, 13<sup>th</sup>—14<sup>th</sup> Centuries)*. Bishkek: Avrasya press (in Kyrgyz).
- Kozhemiako, P.N. 1959. *Rannesrednevekovye goroda i poseleniia Chuiskoi doliny (Medieval Towns and Settlements of the Chui Valley)*. Frunze: Academy of Sciences of the Kyrgyz SSR (in Russian).
- Kokovtsov, P.K. 1909. In *Izvestiia Imperatorskoi Akademii nauk (Bulletin of the Imperial Academy of Sciences)*. Series VI, vol. III (11), 773—796 (in Russian).
- Kolchenko, V.A. 2017. In Baipakov, K.M. (ed.). *Religii Kazakhstana i Tsentral'noi Azii na Velikom Shelkovom puti (Religions of Kazakhstan and Central Asia on the Great Silk Road)*. Almaty: Center for the Rapprochement of Cultures, 164—177 (in Russian).
- Korsh, F.E. 1889. In *Drevnosti Vostochnye. Trudy Vostochnoi Komissii MAO (Oriental Antiquities: Proceedings of the Oriental Commission, Moscow Archaeological Society)* 1 (I), 67—72 (in Russian).
- Kyzlasov, L.R. 1959. In *Trudy Kirgizskoi kompleksnoi arkhologo-etnograficheskoi ekspeditsii AN SSSR (Proceedings of the Kyrgyz Complex Archaeological and Ethnographical Expedition, USSR Academy of Sciences)* 2. Moscow: Academy of Sciences of the USSR, 155—242 (in Russian).
- Kyzlasov, L.R. 2006. In Kyzlasov, L.R. *Gorodskaya tsivilizatsiia Sredinnoi i Severnoi Azii (Urban Civilization of Middle and Northern Asia)*. Moscow: "Vostochnaia Literatura" Publ., 219—354 (in Russian).
- Mokrynin, V.P. 2012. In Kol'chenko, V.A., Amanbaeva, B.E. (eds.). *Arkhivnye materialy po arkheologii Kyrgyzstana (Archival Sources for the Archaeology of Kyrgyzstan)*. Bishkek: "Ilim" Publ., 97—127 (in Russian).
- Miakishcheva, O.A. 2014. In Khinaiat, B., Rakhimov, E.K. (eds.). *II Argynbaevskie chteniia (2<sup>nd</sup> Argynbay Readings)*. Almaty: "Kazakh University" Publ., 431—436 (in Russian).
- Report on Activity of the Imperial Archaeological Commission for 1886. *Otchet Imperatorskoi arkheologicheskoi komissii za 1882—1888 gg. (Reports of the Imperial Archaeological Commission for 1882—1888)*, CLIX—CLX (in Russian).
- Otchet Imperatorskoi Arkheologicheskoi komissii za 1892 g. (Report of the Imperial Archaeological Commission for 1892). 1894. Saint Petersburg: Typography of the Chief Department of Appanages (in Russian).
- Pantusov, N.N. 1888. In *Ob issledovanii nadv. sov. Pantusovym nestorianskikh kladbishch bliz gor. Pishpeka i Tokmoka Semirechenskoi oblasti (On Studying of Nestorian Burial*

- Grounds near the Bishkek and Tokmok Towns, Semirechye Oblast, by Court Councilor Pantusov*). Archive of the Institute for the History of Material Culture, Russian Academy of Sciences. Dossier 40-b, sheets 98a—101a (in Russian).
- Pantusov, N.N. 1888. In *Ob issledovanii nadv. sov. Pantusovym nestorianskikh kladbishch bliz gor. Pishpeka i Tokmoka Semirechenskoi oblasti* (On Studying of Nestorian Burial Grounds near the Bishkek and Tokmok Towns, Semirechye Oblast, by Court Councilor Pantusov). Archive of the Institute for the History of Material Culture, Russian Academy of Sciences. Dossier 40-b, sheets 142a—147b (in Russian).
- Pantusov, N.N. 1888. In *Ob issledovanii nadv. sov. Pantusovym nestorianskikh kladbishch bliz gor. Pishpeka i Tokmoka Semirechenskoi oblasti* (On Studying of Nestorian Burial Grounds near the Bishkek and Tokmok Towns, Semirechye Oblast, by Court Councilor Pantusov). Archive of the Institute for the History of Material Culture, Russian Academy of Sciences. Dossier 40-b, sheets 148a—163a (in Russian).
- Poiarkov, F.V. 1885. In *Vostochnoe obozrenie* (Oriental Review) 44. Saint Petersburg, 3—4 (in Russian).
- Slutskii, S.S. 1889. In *Drevnosti Vostochnye. Trudy Vostochnoi komissii MAO* (Oriental Antiquities: Proceedings of the Oriental Commission, Moscow Archaeological Society) 1 (I), 1—66 (in Russian).
- Slutskii, S.S. 1891. In *Drevnosti Vostochnye. Trudy Vostochnoi komissii MAO* (Oriental Antiquities: Proceedings of the Oriental Commission, Moscow Archaeological Society) 1 (II), 176—194 (in Russian).
- Fetisov, A.M. 1888. In *Ob issledovanii nadv. sov. Pantusovym nestorianskikh kladbishch bliz gor. Pishpeka i Tokmoka Semirechenskoi oblasti* (On Studying of Nestorian Burial Grounds near the Bishkek and Tokmok Towns, Semirechye Oblast, by Court Councilor Pantusov). Archive of the Institute for the History of Material Culture, Russian Academy of Sciences. Dossier 40-b, sheets 102a—122b (in Russian).
- Chwolson, D.S. 1887. In *Zapiski Vostochnogo otdeleniia Imperatorskogo Russkogo arkheologicheskogo obshchestva* (Reports of Oriental Department of the Imperial Russian Archaeological Society) 1 (1), 84—109 (in Russian).
- Chwolson, D.S. 1887. In *Zapiski Vostochnogo otdeleniia Imperatorskogo Russkogo arkheologicheskogo obshchestva* (Reports of Oriental Department of the Imperial Russian Archaeological Society) 1 (3), 217—221 (in Russian).
- Chwolson, D.S. 1887. In *Zapiski Vostochnogo otdeleniia Imperatorskogo Russkogo arkheologicheskogo obshchestva* (Reports of Oriental Department of the Imperial Russian Archaeological Society) 1 (4), 303—308 (in Russian).
- Chwolson, D.S. 1895. In *Vostochnye zametki* (Oriental Sketches). Saint Petersburg: Typography of the Imperial Academy of Sciences, 118—129 (in Russian).
- Yadrintsev, N.M. 1886. In *Zapiski Imperatorskoi Akademii nauk* (Notes of the Imperial Academy of Sciences) 52 (2), 152—164 (in Russian).
- Chwolson, D. 1886. Syrische Grabinschriften aus Semirjetschie. *Mémoires de l'Académie Impériale des Sciences de St.-Petersbourg*. VII ser. XXXIV.
- Chwolson, D. 1890. Syrisch-nestorianische Grabinschriften aus Semirjetschie. *Mémoires de l'Académie Impériale des Sciences de St.-Petersbourg*. VII ser. XXXVII, 138—157.
- Chwolson, D. 1897. Syrisch-nestorianische Grabinschriften aus Semirjetschie. Neue Folge. *Mémoires de l'Académie Impériale des Sciences de St.-Petersbourg*. VII ser. XLIV.
- Klein, W. 2000. *Das nestorianische Christentum an den Handelswegen durch Kirgizstan bis zum 14. Jh.* Turnhout: Brepols.
- Radlow, W. 1890. Das türkische Sprachmaterial der im Gebiete von Semirjetschie aufgefunden. syr. Grabinschriften. *Mémoires de l'Académie Impériale des Sciences de St.-Petersbourg*. VII ser. XXXVII (3), 138—157.

## Список сокращений

ААМ КГУ	— Архив Археологического музея Казанского государственного университета. Казань.
АВЕС	— Археология Восточно-Европейской степи. Саратов.
АГПА	— Армавирская государственная педагогическая академия. Армавир.
АГПИ	— Армавирский государственный педагогический институт. Армавир.
АГПИ	— Астраханский государственный педагогический институт. Астрахань.
АГПУ	— Армавирский государственный педагогический университет. Армавир.
АГУ	— Актобинский региональный государственный университет имени К. Жубанова. Актобе.
АГУ	— Астраханский государственный университет. Астрахань.
АДСВ	— Античная древность и средние века. Свердловск / Екатеринбург.
АДУ	— Археологічні дослідження в Україні. Київ.
АЕС	— Археология евразийских степей. Казань.
АИАПМЗ	— Азовский историко-археологический и палеонтологический музей-заповедник. Азов.
АИК	— Археологические исследования в Крыму. Симферополь.
АИМ	— Археологические исследования в Молдавии. Кишинев.
АИППЗ	— Археология и история Пскова и Псковской земли. Москва; Псков.
АКМ	— Армавирский краеведческий музей. Армавир.
АлГУ	— Алтайский государственный университет. Барнаул.
АмГУ	— Амурский государственный университет. Благовещенск.
АН	— Академия наук.
АН КазССР	— Академия наук Казахской ССР. Алма-Ата.
АН РБ	— Академия наук Республики Башкортостан. Уфа.
АН РТ	— Академия наук Республики Татарстан. Казань.
АН СССР	— Академия наук Союза Советских Социалистических Республик. Москва.
АН ЧР	— Академия наук Чеченской республики. Грозный.
АНИИЭЯЛИ	— Адыгейский научно-исследовательский институт экономики, языка, литературы и истории. Майкоп.
АНСК	— Археологическое наследие Саратовского края. Саратов.
АО	— Археологические открытия. Москва.
АСГЭ	— Археологический сборник Государственного Эрмитажа. Ленинград / Санкт-Петербург.
АЭАЕ	— Археология, этнография и антропология Евразии. Новосибирск.
АЭМК	— Археология и этнография Марийского края. Йошкар-Ола.
БашГПИУ	— Башкирский государственный педагогический университет. Уфа.
БГИАМЗ	— Болгарский государственный историко-архитектурный музей-заповедник. Болгар.
БГУ	— Бурятский государственный университет. Улан-Удэ.
БелГУ	— Белгородский государственный университет. Белгород.
БНЦ СО РАН	— Бурятский научный центр Сибирского отделения Российской Академии наук. Улан-Удэ.
БНЦ УрО АН СССР	— Башкирский научный центр Уральского отделения Академии наук СССР. Уфа.
БФ СО АН СССР	— Бурятский филиал Сибирского отделения Академии наук СССР. Улан-Удэ.
БФАН СССР	— Башкирский филиал Академии наук СССР. Уфа.
ВА	— Вестник антропологии. Москва.
ВААЭ	— Вестник археологии, антропологии и этнографии. Тюмень.
ВАГС	— Волгоградский филиал Академии государственной службы. Волгоград.
ВВ	— Византийский временник. Москва.
ВГПИ	— Воронежский государственный педагогический институт. Воронеж.
ВГПУ	— Воронежский государственный педагогический университет. Воронеж.
ВГУ	— Воронежский государственный университет. Воронеж.
ВДИ	— Вестник древней истории. Москва.
ВолГПИ	— Волгоградский государственный педагогический институт. Волгоград.
ВолГУ	— Волгоградский государственный университет. Волгоград.
ВСКИ	— Вопросы северокавказской истории. Армавир.
ВУАК	— Воронежская ученая архивная комиссия.
ВУАЭ	— Волго-Уральская археологическая экспедиция АН СССР.
ВФ РАНХиГС	— Волгоградский филиал Российской академии народного хозяйства и государственной службы. Волгоград.
ГАГУ	— Горно-Алтайский государственный университет. Горно-Алтайск.
ГАСК	— Государственный архив Ставропольского края. Ставрополь.
ГАСО	— Государственный архив Саратовской области. Саратов.
ГВИПМЗ	— Государственный военно-исторический и природный музей-заповедник.
ГИМ	— Государственный исторический музей. Москва.
ГМВ / ГМИНВ	— Государственный музей искусств народов Востока. Москва.
ГРВЛ	— Главная редакция восточной литературы издательства «Наука». Москва.
ГУП	— Государственное унитарное предприятие.



ГЭ	— Государственный Эрмитаж. Ленинград / Санкт-Петербург.
ДА	— Донская археология. Ростов-на-Дону.
ДАС	— Донецкий археологический сборник. Донецк.
ДБ	— Древности Биляра. Казань.
ДВНЦ АН СССР	— Дальневосточный научный центр Академии наук СССР. Владивосток.
ДВО РАН	— Дальневосточное отделение Российской Академии наук. Владивосток.
ДГУ / ДонГУ	— Донецкий государственный университет. Донецк.
ДнГУ	— Днепропетровский государственный университет. Днепропетровск.
ДонНУ	— Донецкий национальный университет. Донецк.
ДСПК / ДСПиК	— Древности Степного Причерноморья и Крыма. Запорожье.
ЕНУ	— Евразийский национальный университет им. Л. Н. Гумилева. Астана.
ЗабГУ	— Забайкальский государственный университет. Чита.
ЗВОРАО	— Записки Восточного отделения Русского археологического общества. Санкт-Петербург.
ЗИАН	— Записки Императорской Академии наук. Санкт-Петербург.
ЗКАЭ	— Западно-Казахстанская археологическая экспедиция.
ЗКМ	— Зимовниковский краеведческий музей. Зимовники.
ЗНУ	— Запорожский национальный университет. Запорожье.
ЗООИД	— Записки Одесского общества истории и древностей. Одесса.
ИА АН РТ	— Институт археологии им. А. Х. Халикова Академии наук Республики Татарстан. Казань.
ИА КН МОН РК	— Институт археологии им. А. Х. Маргулана Комитета науки Министерства образования и науки Республики Казахстан. Алматы.
ИА НАНУ	— Институт археологии Национальной Академии наук Украины. Киев.
ИА РАН	— Институт археологии Российской Академии наук. Москва.
ИАИАИД	— Историко-археологические исследования в г. Азове и на Нижнем Дону. Азов.
ИАК	— Известия Императорской археологической комиссии. Санкт-Петербург.
ИАК	— Императорская археологическая комиссия. Санкт-Петербург.
ИАК РАН	— Институт археологии Крыма Российской Академии наук. Симферополь.
ИАИ	— Известия Императорской Академии наук. Санкт-Петербург.
ИАЭТ СО РАН	— Институт археологии и этнографии Сибирского отделения Российской Академии наук. Новосибирск.
ИГ СО РАН	— Институт географии им. В. Б. Сочавы Сибирского отделения Российской Академии наук. Иркутск.
ИИ АН РТ	— Институт истории им. Ш. Марджани Академии наук Республики Татарстан. Казань.
ИИАЭ ДВО РАН	— Институт истории, археологии и этнографии народов Дальнего Востока Дальневосточного отделения Российской Академии наук. Владивосток.
ИИМК РАН	— Институт истории материальной культуры Российской Академии наук. Санкт-Петербург.
ИИФФ СО АН СССР	— Институт истории, филологии и философии Сибирского отделения Академии наук СССР. Новосибирск.
ИМБТ СО РАН	— Институт буддологии, тибетологии и монголоведения Сибирского отделения Российской Академии наук. Улан-Удэ.
ИМФ АН СССР	— Известия Молдавского филиала Академии наук СССР. Кишинев.
ИНК	— Историческое наследие Крыма. Симферополь.
ИОАИЭ	— Известия Общества археологии, истории и этнографии при Казанском университете. Казань.
ИПОС СО РАН	— Институт проблем освоения Севера Сибирского отделения Российской Академии наук. Тюмень.
ИРГО	— Императорское Русское географическое общество. Санкт-Петербург.
ИрГТУ	— Иркутский государственный технический университет. Иркутск.
ИТОИАЭ	— Известия Таврического общества истории, археологии и этнографии. Симферополь.
ИТУАК	— Известия Таврической ученой архивной комиссии. Симферополь.
ИФЖ	— Историко-филологический журнал. Ереван.
ИЭА РАН	— Институт этнологии и антропологии им. Н. Н. Миклухо-Маклая Российской Академии наук. Москва.
ИЯЛИ КНЦ РАН	— Институт языка, литературы и истории им. Г. Ибрагимова, Казанский научный центр Российской Академии наук. Казань.
ИЯЛИ КФАН СССР	— Институт языка, литературы и истории, Казанский филиал Академии наук СССР. Казань.
ІА НАНУ	— Інститут археології Національної Академії наук України. Київ.
ІМФЕ	— Інститут мистецтвознавства, фольклористики та етнології ім. М. Т. Рильського Національної Академії наук України. Київ.
КалмГУ	— Калмыцкий государственный университет. Элиста.
КАЭ	— Кавказская археологическая экспедиция.
КАЭЭ	— Камская археолого-этнографическая экспедиция.
КБИГИ	— Кабардино-Балкарский институт гуманитарных исследований. Нальчик.
КГИАМЗ	— Краснодарский государственный историко-археологический музей-заповедник им. Е. Д. Фелицына. Краснодар.
КГПИ	— Куйбышевский государственный педагогический институт. Куйбышев.
КГПУ	— Красноярский государственный педагогический университет им. В. П. Астафьева. Красноярск.
КГУ	— Куйбышевский государственный университет. Куйбышев.
КГУКИ	— Краснодарский государственный университет культуры и искусств. Краснодар.
КИУ	— Казанский Императорский университет. Казань.

ККАЭЭ	— Киргизская комплексная археолого-этнографическая экспедиция АН СССР.
КККМ	— Красноярский краевой краеведческий музей. Красноярск.
КНИИ ИФЭ	— Калмыцкий научно-исследовательский институт истории, филологии и экономики. Элиста.
КСИА	— Краткие сообщения Института археологии АН СССР / РАН. Москва.
КСИИМК	— Краткие сообщения Института истории материальной культуры. Ленинград / Санкт-Петербург.
КСКДА	— Комитет Ставропольского края по делам архивов. Ставрополь.
КубГУ	— Кубанский государственный университет. Краснодар.
КузГТУ	— Кузбасский государственный технический университет. Кемерово.
КФ ИА НАНУ	— Крымский филиал Института археологии Национальной академии наук Украины. Симферополь.
КЧНИИ	— Карачаево-Черкесский научно-исследовательский институт. Черкесск.
ЛГПУ	— Липецкий государственный педагогический университет. Липецк.
ЛГУ	— Ленинградский государственный университет. Ленинград.
МАИЭТ	— Материалы по археологии, истории и этнографии Таврии. Симферополь.
МАК	— Материалы по археологии Кавказа, собранные экспедициями Московского археологического общества. Москва.
МАО	— Императорское Московское археологическое общество. Москва.
МарГУ	— Марийский государственный университет. Йошкар-Ола.
МарНИИЯЛИ	— Марийский научно-исследовательский институт языка, литературы и истории. Йошкар-Ола.
МАРХИ	— Московский архитектурный институт. Москва.
МАЗ РАН	— Музей антропологии и этнографии им. Петра Великого «Кунсткамера» Российской Академии наук. Санкт-Петербург.
МГИКЗ	— Мангистауский государственный историко-культурный заповедник. Актау.
МГУ	— Московский государственный университет им. М.В. Ломоносова. Москва.
МИА	— Материалы и исследования по археологии СССР. Москва; Ленинград.
МИАП	— Материалы и исследования по археологии Поволжья. Йошкар-Ола.
МИАСК	— Материалы и исследования по археологии Северного Кавказа. Армавир.
МИИKN СК	— Материалы по изучению историко-культурного наследия Северного Кавказа. Ставрополь.
МИТТ	— Материалы по истории туркмен и Туркмении. Москва; Ленинград.
МИЦАИ	— Международный институт центральноазиатских исследований. Самарканд.
МНК	— Международная нумизматическая конференция.
МНПК	— Международная научно-практическая конференция.
МОН РК РК	— Министерство образования и науки Республики Казахстан. Астана / Нур-Султан.
МЮКАЭ	— Материалы Южно-крымской археологической экспедиции. Санкт-Петербург; Симферополь.
НА ИА НАНУ	— Научный архив Института археологии Национальной Академии наук Украины. Киев.
НА ИИМК	— Научный архив Института истории материальной культуры. Ленинград / Санкт-Петербург.
НА НЗХТ	— Научный архив Национального заповедника «Херсонес Таврический». Севастополь.
НАВ	— Нижневолжский археологический вестник. Волгоград.
НАНУ	— Национальная Академия наук Украины. Киев.
НГУ	— Новосибирский государственный университет. Новосибирск.
НИИГН	— Научно-исследовательский институт гуманитарных наук при правительстве Республики Мордовия. Саранск.
НИИЯЛИ ЯАССР	— Научно-исследовательский институт языка, литературы и истории Якутской АССР. Якутск.
НМ РТ	— Национальный музей Республики Татарстан. Казань.
ННГУ	— Нижегородский государственный университет им. Н.И. Лобачевского. Нижний Новгород.
НОА ИА РАН	— Научно-отраслевой архив Института археологии Российской Академии наук. Москва.
НФ МА РТ	— Научный фонд Музея археологии Республики Татарстан. Казань.
НЭ / НиЭ	— Нумизматика и эпиграфика. Москва.
ОАК	— Отчет Императорской Археологической комиссии. Санкт-Петербург.
ОмГПУ	— Омский государственный педагогический университет. Омск.
ОмГУ	— Омский государственный университет им. Ф.М. Достоевского. Омск.
ПА	— Поволжская археология. Казань.
ПАЭ ИА АН СССР	— Поволжская археологическая экспедиция Института археологии Академии наук СССР.
ПАЭ МарГУ	— Поволжская археологическая экспедиция Марийского государственного университета.
ПГГПУ	— Пермский государственный гуманитарно-педагогический университет. Пермь.
ПГПУ	— Пензенский государственный педагогический университет им. В.Г. Белинского. Пенза.
ПСРЛ	— Полное собрание русских летописей.
РА	— Российская археология. Москва.
РАН	— Российская Академия наук. Москва.
РАНХиГС	— Российская академия народного хозяйства и государственной службы при Президенте Российской Федерации. Москва.
РГГУ	— Российский государственный гуманитарный университет. Москва.
РГУ	— Ростовский государственный университет. Ростов-на-Дону.
РИО	— редакционно-издательский отдел.
РМСАЭ	— Российско-монгольская совместная археологическая экспедиция.

РО НА ИИМК РАН	— Рукописный отдел Научного архива Института истории материальной культуры. Ленинград / Санкт-Петербург.
РЦСЭ МЮ РФ	— региональный центр судебной экспертизы Министерства юстиции Российской Федерации.
СА	— Советская археология. Москва.
САИ	— Свод археологических источников. Москва; Ленинград.
СамГПУ	— Самарский государственный педагогический университет. Самара.
СВ	— Средние века. Москва.
СВКНИИ ДВО РАН	— Северо-Восточный комплексный научно-исследовательский институт Дальневосточного отделения Российской Академии наук. Магадан.
СГУ	— Саратовский государственный университет. Саратов.
СГУ	— Ставропольский государственный университет. Ставрополь.
СЕЭС	— Степи Европы в эпоху средневековья. Донецк.
СКФУ	— Северо-Кавказский федеральный университет. Ставрополь.
СМАЭ	— Сборник Музея антропологии и этнографии. Москва; Ленинград / Санкт-Петербург.
СМИЗО	— Сборник материалов, относящихся к истории Золотой Орды. Москва; Санкт-Петербург / Ленинград.
СМОПК	— Сборник материалов для описания местностей и племен Кавказа. Тифлис.
СНЦ РАН	— Самарский научный центр Российской академии наук. Самара.
СО	— Сибирское отделение.
СО АН СССР	— Сибирское отделение Академии наук СССР. Новосибирск.
СОИМК	— Самарский областной историко-краеведческий музей. Самара.
СОМК / СМК	— Саратовский областной музей краеведения. Саратов.
СОРГО	— Сибирский отдел Русского географического общества. Иркутск.
СПбГУ	— Санкт-Петербургский государственный университет. Санкт-Петербург.
СУАК	— Саратовская [губернская] учёная архивная комиссия. Саратов.
СФУ	— Сибирский федеральный университет. Красноярск.
ТашГУ	— Ташкентский государственный университет. Ташкент.
ТБАЭ	— Труды Богучанской археологической экспедиции. Новосибирск.
ТГИМ	— Труды Государственного исторического музея. Москва.
ТГЭ	— Труды Государственного Эрмитажа. Ленинград / Санкт-Петербург.
ТИЭ	— Труды Института этнографии им. Н. Н. Миклухо-Маклая. Москва.
ТКГПИ	— Труды Куйбышевского государственного педагогического института. Куйбышев.
ТОКМ	— Тамбовский областной краеведческий музей. Тамбов.
ТомГУ	— Томский государственный университет. Томск.
Тр. ГИМ	— Труды Государственного исторического музея. Москва.
ТувГУ	— Тувинский государственный университет. Кызыл.
УАВ	— Уфимский археологический вестник. Уфа.
УдГУ	— Удмуртский государственный университет. Ижевск.
УдНИИ	— Удмуртский научно-исследовательский институт. Ижевск.
УЗ ХакНИИЯЛИ	— Учёные записки Хакасского научно-исследовательского института языка, литературы и истории. Абакан.
УзЧНИИ	— Учёные записки Чувашского научно-исследовательского института. Чебоксары.
УИИЯЛ УрО РАН	— Удмуртский институт истории, языка и литературы Уральского отделения Российской Академии наук. Ижевск.
УТОПК	— Українське товариство охорони пам'яток історії та культури. Київ.
ФБУ	— Федеральное бюджетное учреждение.
ХакНИИЯЛИ	— Хакасский научно-исследовательский институт языка, литературы и истории. Абакан.
ХАЭЭ АН СССР	— Хорезмская археолого-этнографическая экспедиция Академии наук СССР.
ЦАИ АГПА	— Центр археологических исследований Армавирской государственной педагогической академии. Армавир.
ЦАИ АГПИ	— Центр археологических исследований Армавирского государственного педагогического института. Армавир.
ЧГИГН	— Чувашский государственный институт гуманитарных наук. Чебоксары.
ЧГКМ	— Челябинский государственный краеведческий музей. Челябинск.
ЧГУ	— Чеченский государственный университет. Грозный.
ЧГУ	— Чувашский государственный университет им. И. Н. Ульянова. Чебоксары.
ЧИНИИСФ	— Чечено-Ингушский государственный научно-исследовательский институт истории, социологии и филологии. Грозный.
ЭКМ	— Энгельсский краеведческий музей. Энгельс.
ЮТАКЭ	— Южно-Туркменистанская археологическая комплексная экспедиция.
BAR IS	— British Archaeological Reports, International Series. Oxford.
BHAMR	— Bolgar Historical and Architectural Museum-Reserve. Bolgar.
IEA RAS	— Institute of Anthropology and Ethnography, Russian Academy of Sciences. Moscow.
IPOS / IPND SB RAS	— Institute for Problems of Development of the North, Siberian Branch of the Russian Academy of Sciences. Tyumen.
NM RT	— National Museum of the Republic of Tatarstan. Kazan.
RAS	— Russian Academy of Sciences. Moscow.
RMN	— Réunion des musées nationaux. Paris.
SMOA	— The State Museum of Oriental Art. Moscow.



**Герман Алексеевич Фёдоров-Давыдов**

(17 июля 1931 — 23 апреля 2000)

Российский историк и археолог, специалист по археологии, истории, нумизматике Золотой Орды и средневековой Восточной Европы, один из основателей и руководитель Поволжской археологической экспедиции. Доктор исторических наук, профессор Московского государственного университета, член-корреспондент Германского археологического общества с 1983 года, действительный член РАЕН, лауреат Ломоносовской премии I степени (1998 г.), координатор секции археологии Экспертного совета по истории, археологии, этнографии Российского гуманитарного научного фонда

**stratum**

АРХЕОЛОГИЧЕСКИЕ ИСТОЧНИКИ  
ВОСТОЧНОЙ ЕВРОПЫ

ARCHAEOLOGICAL RECORDS  
OF EASTERN EUROPE



9 789975 319881 >