



ГЕНУЭЗСКАЯ ГАЗАРИЯ *и* ЗОЛОТАЯ ОРДА

THE GENOESE GAZARIA
AND THE GOLDEN HORDE

ИНСТИТУТ АРХЕОЛОГИИ им. А. Х. ХАЛИКОВА
АКАДЕМИИ НАУК РЕСПУБЛИКИ ТАТАРСТАН

УНИВЕРСИТЕТ ВЫСШАЯ АНТРОПОЛОГИЧЕСКАЯ ШКОЛА



ГЕНУЭЗСКАЯ ГАЗАРИЯ *и* ЗОЛОТАЯ ОРДА

Том 2

Памяти Г. А. Фёдорова-Давыдова

*Под редакцией
С. Г. Бочарова и А. Г. Ситдикова*

Казань — Кишинев

2019

stratum

АРХЕОЛОГИЧЕСКИЕ ИСТОЧНИКИ
ВОСТОЧНОЙ ЕВРОПЫ

ARCHAEOLOGICAL RECORDS
OF EASTERN EUROPE

INSTITUTE OF ARCHAEOLOGY NAMED AFTER A. KH. KHALIKOV,
TATARSTAN ACADEMY OF SCIENCES
HIGH ANTHROPOLOGICAL SCHOOL UNIVERSITY



THE GENOESE GAZARIA *and* THE GOLDEN HORDE

Volume 2

In memory of German Fyodorov-Davydov

*Edited by
Sergei Bocharov and Ayrat Sitdikov*

Kazan — Kishinev

2019

Printed by decision of the Academic Council
of the Institute of Archaeology named after A.Kh. Khalikov,
Tatarstan Academy of Sciences

Edited by:
Sergei Bocharov and Ayrat Sitdikov

Reviewed by:
Doctor of Historical Sciences **Ildus K. Zagidullin**,
Head of the Sector of Modern History,
Institute of History named after Sh. Mardjani,
Tatarstan Academy of Sciences

Doctor of Historical Sciences, Associate Professor **Anatoliy R. Kantorovich**,
Head of the Chair of Archaeology,
Department of History,
M. V. Lomonosov Moscow State University

Doctor of Historical Sciences **Vadim V. Trepavlov**,
Head of the Center of History of the Peoples of Russia and Interethnic Relations,
leading research fellow of the Institute for the Russian History,
Russian Academy of Sciences

Doctor of Historical Sciences **Rustam M. Shukurov**,
Associate Professor of the Chair of Medieval History,
Department of History,
M. V. Lomonosov Moscow State University

Памяти
Германа Алексеевича Фёдорова-Давыдова
(1931—2000)



In memory of
German Fyodorov-Davydov
(1931—2000)

СОДЕРЖАНИЕ

С. Г. Бочаров, А. Г. Ситдинов (Казань, Россия). Предисловие	15
--	-----------

СИБИРЬ, ЗАБАЙКАЛЬЕ И ДАЛЬНИЙ ВОСТОК

Н. Г. Артемьева (Владивосток, Россия). Архитектура жилых дворцовых сооружений Верхней столицы чжурчжэньского государства Восточное Ся.	21
Е. И. Гельман (Владивосток, Россия). Очерки истории селадонов	33
О. В. Дьякова (Владивосток, Россия). Позднесредневековые памятники Приморья.	53
А. В. Харинский (Иркутск, Россия), М. П. Рыкун (Томск, Россия), Е. В. Ковычев (Чита, Россия), Н. Н. Крадин (Владивосток, Россия). Монгольский могильник середины XIII — начала XV вв. Окошки 1 в Юго-Восточном Забайкалье: конструктивные и антропологические аспекты.	69
Н. Н. Крадин, С. Е. Бакшеева (Владивосток, Россия), Е. В. Ковычев (Чита, Россия), С. Д. Прокопец (Владивосток, Россия), А. В. Харинский (Иркутск, Россия). Раскопки Хирхириногорского городища в Юго-Восточном Забайкалье	107
П. О. Сенотрусова, П. В. Мандрыка (Красноярск, Россия). Наконечники стрел населения Нижнего Приангарья в развитом средневековье	131
С. Г. Скобелев, А. В. Выборнов (Новосибирск, Россия). Средний Енисей в монгольское время	145
И. Л. Кызласов (Москва, Россия). Археологические признаки государственного межевания. Методическое значение южносибирской медиевистики	157
Д. К. Тулуш (Кызыл, Россия). Древнемонгольские города Тувы: обзор современного состояния	179
А. А. Тишкин (Барнаул, Россия). Археологические памятники монгольского времени на юге Западной Сибири и Алтае: результаты исследований и опыт интерпретации	185
С. Ф. Татауров (Омск, Россия). Город Тара и его роль в судьбе сибирских татар в XVII веке	199

СРЕДНЯЯ АЗИЯ

В. А. Кольченко (<i>Бишкек, Кыргызстан</i>). Христианское кладбище монгольского времени на городище Бурана (по данным архивных документов о раскопках 1886 года)	209
А. А. Бисембаев (<i>Актобе, Казахстан</i>). Западный Казахстан в XIII—XIV вв. Историко-географическая ситуация	223
М. Д. Калменов, А. Е. Бижанова (<i>Уральск, Казахстан</i>). Топография и хронология средневековых поселений западных регионов Казахстана .	237
Э. Д. Зиливинская (<i>Москва, Россия</i>). Новые исследования на золотоордынских поселениях Западного Казахстана.	263

СРЕДНЯЯ ВОЛГА

Е. Е. Воробьева (<i>Казань, Россия</i>), М. И. Федулов (<i>Чебоксары, Россия</i>). К вопросу о русско-ордынском пограничье в Марийско-Чувашском Поволжье	289
Д. Ю. Бадеев (<i>Москва, Россия</i>). Усадьбы золотоордынского Болгара. . . .	297
В. Ю. Коваль (<i>Москва, Россия</i>). Фортификация Болгара в XIV в.: современное состояние проблемы.	307
К. А. Руденко (<i>Казань, Россия</i>). Этногеография Булгарской области Золотой Орды (по археологическим материалам)	325
С. И. Валиулина (<i>Казань, Россия</i>). Золотоордынский Биляр.	379
Д. А. Сташенков (<i>Самара, Россия</i>). Кузькинский мордовский могильник конца XIII — XIV в.: к истории населения правобережья Самарского Поволжья в эпоху Золотой Орды	413
А. М. Гайнутдинов, А. Г. Ситдинов, А. С. Старков (<i>Казань, Россия</i>). Арабиграфичные надписные камни из раскопок Казанского кремля 2000-х гг.	433

НИЖНЯЯ ВОЛГА

Д. А. Кубанкин (<i>Саратов, Россия</i>). Религиозный и этнический состав населения Укека. К вопросу об этноконфессиональной топографии городища	443
Л. Ф. Недашковский, М. Б. Шигапов (<i>Казань, Россия</i>). Особенности топографии и застройки Багаевского селища	463
Е. М. Пигарёв (<i>Казань, Россия</i>). Административно-территориальная структура области Сарай (дельта р. Волга)	483
М. В. Цыбин, Н. М. Савицкий (<i>Воронеж, Россия</i>). Комплекс золотоордынских памятников у пос. Красный Бобровского района Воронежской области.	509

З.В. Доде (Ростов-на-Дону, Россия). Ртутный странник: об исследовании одного средневекового погребения	521
И.Ю. Лапшина (Волгоград, Россия). Проблема правления Тинибека . . .	547

СЕВЕРНЫЙ КАВКАЗ, СЕВЕРНОЕ ПРИЧЕРНОМОРЬЕ И КРЫМ

Л.В. Яворская (Москва, Россия). Скопления костей животных в городах Золотой Орды: основные находки, видовой состав, анатомический набор	553
В.А. Бабенко (Ставрополь, Россия). Локализация комплекса из урочища Гашун-Уста (Ставропольская губерния, 1890 г.) и выделение золотоордынских владений в Центральном Предкавказье . .	569
Ю.В. Зеленский (Краснодар, Россия). Находки половецких каменных изваяний как источник по изучению географии половецких кочевий степного Прикубанья	585
Л.М. Носкова (Москва, Россия). Адыгская керамика из археологических памятников XIII—XV веков в фондах Государственного музея Востока . .	589
А.В. Дмитриев (Новороссийск, Россия), Е.И. Нарожный (Армавир, Россия). Два захоронения воинов-кочевников XIII—XIV вв. из Северо- Восточного Причерноморья (к истории формирования комплекса вооружения Золотой Орды)	599
А.Н. Масловский (Азов, Россия). Топография городских могильников золотоордынского Азака и их влияние на общегородскую планировку . .	641
А.П. Минаев, Н.И. Юдин (Азов, Россия). Новые данные по исторической географии золотоордынских поселений Нижнего Подонья и Северо- Восточного Приазовья	657
Э.Е. Кравченко (Донецк, Украина). Средневековые поселения на территории Донецких степей	669
В.П. Кирилко (Симферополь, Крым). Культовая архитектура золотоордынского Крыма: версия Э.Д. Зиливинской	691
С.Г. Бочаров (Казань, Россия). Историческая география крымских территорий Генуэзской Газарии (1275—1475 гг.)	741
С.В. Дьячков (Харьков, Украина). Консульский замок генуэзской крепости Чембало XIV—XV вв. (по материалам археологических раскопок 1999—2008 гг.)	771
Л. Бакуменко-Пырнэу, Л. Беженару, С. Рафаилэ-Станк (Яссы, Румыния). Пищевые ресурсы животного происхождения в золотоордынский период на примере Старого Орхей (Республика Молдова)	791
Список сокращений.	804

CONTENTS

S. G. Bocharov, A. G. Sitdikov (<i>Kazan, Russian Federation</i>). Foreword	15
---	-----------

SIBERIA, TRANSBAIKALIA AND THE FAR EAST

N. G. Artemieva (<i>Vladivostok, Russian Federation</i>). Architecture of Palatial Residential Premises in the Upper Capital City of the Jurchen State — the Eastern Xia	21
--	-----------

E. I. Gelman (<i>Vladivostok, Russian Federation</i>). Essays on the History of Celadons	33
--	-----------

O. V. Dyakova (<i>Vladivostok, Russian Federation</i>). Late Medieval Archaeological Sites of Primorye	53
--	-----------

A. V. Kharinsky (<i>Irkutsk, Russian Federation</i>), M. P. Rykun (<i>Tomsk, Russian Federation</i>), E. V. Kovychev (<i>Chita, Russian Federation</i>), N. N. Kradin (<i>Vladivostok, Russian Federation</i>). The Mongol Cemetery of the Mid-13th — Early 15th Centuries Okoshki 1 in the South-Eastern Transbaikalia: constructive and anthropological aspects	69
--	-----------

N. N. Kradin, S. E. Baksheeva (<i>Vladivostok, Russian Federation</i>), E. V. Kovychev (<i>Chita, Russian Federation</i>), S. D. Prokopets (<i>Vladivostok, Russian Federation</i>), A. V. Kharinsky (<i>Irkutsk, Russian Federation</i>). Excavations of Khirkhira Town in South-Eastern Transbaikalia	107
--	------------

P. O. Senotrusova, P. V. Mandryka (<i>Krasnoyarsk, Russian Federation</i>). Arrowheads of the Lower Angara Region Population in the High Middle Ages	131
--	------------

S. G. Skobelev, A. V. Vybornov (<i>Novosibirsk, Russian Federation</i>). Middle Yenisei Region in the Mongol Time	145
---	------------

I. L. Kyzlasov (<i>Moscow, Russian Federation</i>). Archaeological Signs of State Land Surveying. Methodological Value of the South Siberian Medieval Archaeology	157
---	------------

D. K. Tulush (<i>Kyzyl, Russian Federation</i>). Towns of the Early Mongol Time in Tuva: overview of the current state	179
--	------------

A. A. Tishkin (<i>Barnaul, Russian Federation</i>). Archaeological Sites of Mongol Time in the South of Western Siberia and Altai: research results and interpretation experience	185
---	------------

S. F. Tataurov (<i>Omsk, Russian Federation</i>). The Town of Tara and its Role in the Fate of the Siberian Tatars in the 17th Century	199
---	------------

CENTRAL ASIA

- V.A. Kolchenko** (*Bishkek, Kyrgyzstan*). **Christian Cemetery of Mongol Time at Burana Town: according to archival documents on excavations in 1886.** . . . 209
- A.A. Bissembayev** (*Aktobe, Kazakhstan*). **Western Kazakhstan in 13th—14th Centuries. Historical and Geographical Situation** 223
- M. D. Kalmenov, A. E. Bizhanova** (*Uralsk, Kazakhstan*). **Topography and Chronology of Medieval Settlements in Western Regions of Kazakhstan** . . . 237
- E. D. Zilivinskaya** (*Moscow, Russian Federation*). **New Research in the Golden Horde Settlements of Western Kazakhstan.** 263

MIDDLE VOLGA

- E. E. Vorobeva** (*Kazan, Russian Federation*), **M. I. Fedulov** (*Cheboksary, Russian Federation*). **To the Question about the Russia-Golden Horde Borderlands in Mari-Chuvash Area of the Volga Region** 289
- D. Yu. Badeev** (*Moscow, Russian Federation*). **Homesteads of the Golden Horde Bolgar** 297
- V. Yu. Koval** (*Moscow, Russian Federation*). **Fortification of Bolgar Town in the 14th Century: the current state of the problem** 307
- K. A. Rudenko** (*Kazan, Russian Federation*). **Ethnogeography of the Bulgar Region of the Golden Horde by Archaeological Sources.** 325
- S. I. Valiulina** (*Kazan, Russian Federation*). **The Golden Horde Bilyar** 379
- D. A. Stashenkov** (*Samara, Russian Federation*). **Kuzkino Mordovian Burial Ground of the Late 13th—14th Centuries: toward the history of the population of the right bank of the Samara Volga region in the Golden Horde era** 413
- A. M. Gaynutdinov, A. G. Sitdikov, A. S. Starkov** (*Kazan, Russian Federation*). **Stones with Arabic Inscriptions from the Excavations in Kazan Kremlin in 2000s** 433

LOWER VOLGA

- D. A. Kubankin** (*Saratov, Russian Federation*). **Religious and Ethnic Compositions of the Ukek Population. To the issue of the ethnic-confessional topography of the town.** 443
- L. F. Nedashkovsky, M. B. Shigapov** (*Kazan, Russian Federation*). **Characteristics of the Topography and Development of Bagaevka Rural Settlement** 463
- E. M. Pigarev** (*Kazan, Russian Federation*). **The Administrative-Territorial Structure of the Capital Sarai Region (Delta of the Volga River).** 483
- M. V. Tsybin, N. M. Savitskiy** (*Voronezh, Russian Federation*). **The Complex of the Golden Horde Sites near Krasnyi Village, Bobrov District, Voronezh Oblast** 509

Z. V. Dode (<i>Rostov-on-Don, Russian Federation</i>). Mercury Wanderer: a study of a medieval burial	521
I. Yu. Lapshina (<i>Volgograd, Russian Federation</i>). The Problem of Tinibek's Reign.	547

THE NORTHERN CAUCASUS, NORTH BLACK SEA REGION AND THE CRIMEA

L. V. Yavorskaya (<i>Moscow, Russian Federation</i>). Concentrations of Animal Bones in the Cities of the Golden Horde: main finds, species, anatomical set . .	553
V.A. Babenko (<i>Stavropol, Russian Federation</i>). Localization of Finds from the Gashun-Usta Stow (Stavropol Governorate, 1890) and the Delimitation of the Golden Horde Possessions in the Central Ciscaucasia	569
Yu. V. Zelenskiy (<i>Krasnodar, Russian Federation</i>). Finds of Polovtsian Stone Sculptures as a Source for the Study of Geography of Polovtsian Nomadic Camps in the Kuban Steppe	585
L. M. Noskova (<i>Moscow, Russian Federation</i>). Adygean Pottery from the Archaeological Sites of the 13th—15th Centuries AD from the Collections of the State Museum of Oriental Art	589
A. V. Dmitriev (<i>Novorossiysk, Russian Federation</i>), E. I. Narozhniy (<i>Armavir, Russian Federation</i>). Two Burials of Nomadic Warriors of the 13th—14th Centuries from the North-Eastern Black Sea Region (to the history of the formation of the complex of weapons of the Golden Horde)	599
A. N. Maslovskiy (<i>Azov, Russian Federation</i>). The Topography of Necropolises in the Golden Horde Azak, and their Impact on the Urban Planning	641
A. P. Minaev, N. I. Iudin (<i>Azov, Russian Federation</i>). New Data on the Historical Geography of the Golden Horde Settlements of the Lower Don and the North-Eastern Azov Sea Region	657
E. E. Kravchenko (<i>Donetsk, Ukraine</i>). Medieval Settlements on the Territory of Donetsk Steppes	669
V. P. Kirilko (<i>Simferopol, Crimea</i>). Cult Architecture of the Crimea in the Golden Horde Epoch: E. D. Zilivinskaya's Version	691
S. G. Bocharov (<i>Kazan, Russian Federation</i>). Historical Geography of the Crimean Territories of the Genoese Gazaria (1275—1475)	741
S. V. Dyachkov (<i>Kharkiv, Ukraine</i>). The Consul's Residence of Genoese Fortress Chembalo of 14th—15th Centuries (by archaeological excavations in 1999—2008)	771
L. Bacumenco-Pîrnău, L. Bejenaru, S. Rafailă-Stanc (<i>Iași, Romania</i>). Animal Food Resources in the Golden Horde Period. Case Study: Old Orhei (Republic of Moldova)	791
Abbreviations	804

С. Ф. Татауров

Sergey Tataurov. Candidate of Historical Sciences, Omsk Branch of the Institute of Archeology and Ethnography, Siberian Branch of the Russian Academy of Sciences¹.

Татауров Сергей Филиппович. Кандидат исторических наук. Омский филиал Института археологии и этнографии Сибирского отделения Российской Академии наук.

E-mail: TatSF2008@rambler.ru

Address: ¹ Karl Marx Ave., 15, Omsk, 644024, Russian Federation

Город Тара и его роль в судьбе сибирских татар в XVII веке

Keywords: Siberian Khanate, Irtysh basin, town of Tara, Kuchum Khan, ethnic genesis, trade, history

Ключевые слова: Сибирское ханство, Прииртышье, город Тара, хан Кучум, этногенез, торговля, история

S. F. Tataurov

The Town of Tara and its Role in the Fate of the Siberian Tatars in the 17th Century

In this work we are talking about the Russian town of Tara founded at the Irtysh River in 1594, and its role in the fate of the Siberian Tatars, who were citizens of the Siberian Khanate and at the end of the 16th century became citizens of the Russian state. The town, established only to ensure the ultimate defeat of Kuchum Khan, began to play a very significant role in consolidation of the Siberian Tatars, unexpectedly for the Tara voivodes. The Muslim community, which emerged under the leadership of one of the first Islamic preachers in Siberia — Din-aul-khojah, turned into the center disseminating Islam among all Turkic-speaking population of the Western Siberia. Trade ways, passing through the Irtysh region near Tara, were not closed upon the emergence of the Russian town, and, what is more, they turned it into a key point in Siberian trade with Central Asia, and later with China. For a long time, the Irtysh area near Tara remained a stronghold of Kuchum Khan and his successors and, contrary to all actions of the local Russian administration, the town of Tara became a source for the replenishment of weapons and supplies for the Kuchum's troops. These interesting pages in the history of one of the first Russian towns in Siberia are addressed in this article.

С. Ф. Татауров

Город Тара и его роль в судьбе сибирских татар в XVII веке

В данной работе речь идет о русском городе Таре, основанном на Иртыше в 1594 году и его роли в судьбе сибирских татар, которые были подданными Сибирского ханства и в конце XVI века стали подданными Российского государства. Город, поставленный для окончательного разгрома хана Кучума, неожиданно для тарских воевод, стал играть очень значимую роль в консолидации сибирских татар. Мусульманская община, возникшая еще под руководством одного из первых проповедников ислама в Сибири Дин-аул-ходжи, превратилась в центр по распространению ислама для всего тюркоязычного населения Западной Сибири. Торговые пути, проходившие через Тарское Прииртышье, не только не были закрыты с появлением русского города, а превратили его в один из ключевых пунктов в сибирской торговле со Средней Азией, а затем и с Китаем. Тарское Прииртышье долгое время оставалось оплотом хана Кучума и его преемников и, вопреки всем действиям местной русской администрации, город Тара стал источником для пополнения отрядов кучумовичей людьми, оружием и припасами. Эти интересные страницы одного из первых русских городов в Сибири мы рассмотрим в этой статье.

Введение

Каждое научное исследование начинается с какого-то побудительного фактора, с той точки отчета, когда ученый начинает планировать и далее решать поставленную задачу. Для меня такой причиной стала публикация Ю.С. Худяковым в 2011 г. в журнале «Гуманитарные науки в Сибири» статьи

«Оборона южных рубежей Западной Сибири русскими воинами в конце XVI — первой трети XVII в.». А конкретнее, следующий тезис: «Военные действия, которые вели в конце XVI — первой трети XVII в. против российских властей хан Кучум и его наследники, наглядно показали, что после утраты своих опорных пунктов — “городков”, находившихся в лесостепных районах Западной Сибири,

■ Research was carried out with the support of the Russian Science Foundation, grant no. 14-50-00036 “Multidisciplinary Researches in Archeology and Ethnography of Northern and Central Asia” ■ Работа выполнена при поддержке гранта Российского научного фонда №14-50-00036 «Мультидисциплинарные исследования в археологии и этнографии Северной и Центральной Азии».

© С. Ф. Татауров, 2019.

сторонники возрождения Сибирского ханства не располагали достаточными воинскими силами для того, чтобы осаждать и брать русские города и остроги. За весь рассматриваемый период ни сам хан Кучум, ни его потомки не предприняли ни одной попытки осады или штурма русских городов и острогов. В отношении некоторых из них лишь вынашивались «враждебные намерения», которые не были реализованы» (Худяков 2011: 44).

Дело в том, что я с 2007 г. руковожу раскопками в историческом центре города Тары — на территории крепости и острога. За это время накоплено значительное количество археологических (и исторических, поскольку параллельно идет работа в архивах РФ) свидетельств о противостоянии русского государства и Сибирского ханства в конце XVI — XVII вв. Полученные в ходе раскопок материалы позволили нам воссоздать события 1634 года, когда город оказался на грани взятия, после двух штурмов объединенных сил кучумовича Давлет-гирея и калмыков Куши-тайши (Татауров 2018). К большому сожалению, в отечественной литературе практически незыблема точка зрения о том, что Сибирское ханство представляло собой государственное образование, аморфное в границах, слабое в централизованном управлении и с полукочевым населением. Именно эти факторы и стали определяющими в достаточно «легком» его разгроме первыми же русскими отрядами. После событий 80-х годов XVI века хан Кучум и затем его сыновья и внуки превратились в бродячих казаков, кочующих по степям и не имеющих постоянного пристанища. С другой стороны, в этих же работах пишется и о том, что борьба Кучумовичей за восстановление своего ханства продолжалась на протяжении большей половины XVII в., что почти не имеет аналогов в мировой истории. В этой работе я хочу показать, насколько сложным был XVII век и как складывалась ситуация вокруг города Тары.

Тара и Тарское Прииртышье в XVII в.

В этой работе пойдет речь об одном из первых русских городов в Западной Сибири — Таре и его роли в истории Сибирского ханства. Парадоксально, но Тара, окончательно разгромившая руками своих воевод на Ирменском лугу хана Кучума, взявшая штурмом его последние городки на р. Таре и в Барабе, на протяжении XVII века была местом, где формировался этнический и религиозный

центр сибирских татар. Это был источник средств для продолжения борьбы Кучумовичей, это был источник оружия для ведения военных действий, и это были люди, пополнявшие их отряды.

Г. Ф. Миллер опубликовал «Наказ князю Елецкому» на основании города, из которого достаточно ясно следуют цели и задачи данного мероприятия: «идти города ставить вверх Иртыша, на Тару реку, где бы государю было впредь прибыльнее, чтоб пашню завести, и Кучума царя истеснить, и соль устроить...» (Миллер 1999: 347—353). Место города было достаточно четко локализовано — река Иртыш в месте впадения его правого притока реки Тары — «ниже ли того, выше ли того, где пригоже». Это место позволяет контролировать сразу два основных направления: меридиональное — по долине Иртыша и широтное — по Таре.

Значение Иртыша для Сибирского ханства до конца так и не раскрыто. В основном эта река упоминается в связи с тем, что на ней стояла столица ханства — Искер, с тем, что вверх по Иртышу пошел походом Ермак в поисках торгового каравана и, возвращаясь, погиб близ устья реки Вагай. В действительности долина Иртыша оказалась стержнем, на котором держалось все Сибирское ханство — это был один из основных торговых маршрутов, связывающий Сибирь со Средней Азией. Без торговли хану Кучуму просто не на что было содержать свое государство — аппарат управления, двор, армию и т. д. На берегах Иртыша проживало самое преданное ему население — аялыньские татары, которые впоследствии долгое время будут служить его сыновьям и внукам. Вдоль притоков Иртыша — Тары и Оми — шли дороги, связывающие Прииртышье с восточными землями ханства — с Барабой и Приобьем.

Долина реки Тары достаточно хорошо изучена в археологическом плане. Благодаря своему удобному географическому положению она притягивает к себе как южнотажное население, так и насельников лесостепных пространств. Если добавить, что это наиболее удобный путь с берегов Иртыша в Барабу, то становится очевидным, что эта река была очень значима для всего ханства. Взятие долины реки под контроль русскими после основания г. Тары предопределило поражение хана Кучума, так как он оказался отрезан от своих западных владений, был вынужден покинуть Иртыш и уйти в Приобье.

Население Тарского Прииртышья на момент прихода сюда русских составляли тарские татары, подразделявшиеся на группы

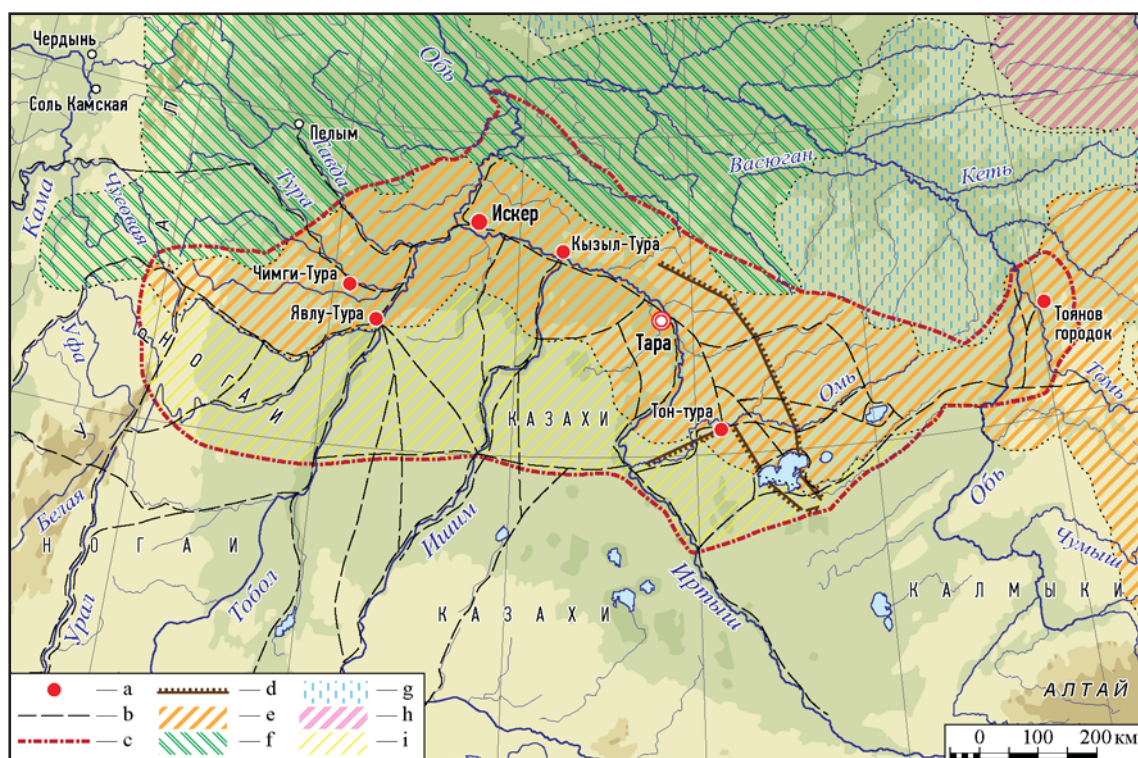


Рис. 1. Карта Сибирского ханства (к 1580 г.) (по Матвеев, Татауров 2012: рис. 2). Условные обозначения: а — военно-административные центры; b — пути сообщения; с — граница Сибирского ханства; d — военно-оборонительная линия; e — группы сибирских татар; f — расселение угров; g — расселение самодийских племён; h — расселение кетов; i — группы кочевников, переселённых Кучумом на южные территории.

Fig. 1. Map of the Siberian Khanate (by 1580) (after Matveev, Tataurov 2012: fig.2). Legend: a — military administrative centers; b — ways of communication; c — border of the Khanate of Sibir; d — military defensive line; e — groups of Siberian Tatars; f — Ugric resettlement; g — Samoyedic tribes resettlement; h — Kets resettlement; i — groups of nomads resettled by Kuchum in the southern territories.

Аялы и Туралы (Томилов 1981: 135), и по настоящее время проживающие на территории Тарского Прииртышья. Письменные и археологические материалы свидетельствуют о том, что они появляются на берегах Иртыша в 70-х годах XVI в. Казахский историк М. Абдиров пишет о том, что основу переселенцев составили казахские племена аргын, жалаир, керей, кыпшак, найман, табын, часть башкир, ханты и манси (Абдиров 1993: 207). Источники говорят о том, что численность прибывших на берега Иртыша людей была довольно значительной. Среди них аялынды в несколько раз превосходили все другие группы. Место их первоначального проживания этнографы обнаружили в Башкирии на землях племени айлы, предка этой группы (Кузеев 1974: 297).

Примирения местных татар с новой властью не произошло, это было и понятно. В отличие от других групп сибирских татар, например, тюменских, которые считали хана Кучума чужаком, свергшим их родовую знать, аялынды целиком и полностью зависели

от своего хана. Поэтому аялыньские татары вместе со своими соседями — барабинцами длительное время оказывали поддержку своему хану и его преемникам. Значительная часть аялыньских татар, не выдержав давления со стороны русской администрации, вернулась на свою историческую родину, на Исеть и Южный Урал (Самигулов, Татауров 2017). Число тарских татар с первой половины 90-х гг. XVI в. до 1634 г. сократилось с 1770 до 1000 человек. Отток татарского населения с Иртыша продолжился и в XVIII в. Н.А. Томилов, показывая тесные брачные связи иштыакско-тукузских и курдакско-саргатских татар, писал о возможности перемещения татар с Иртыша на Исеть, на территорию проживания татар искеро-тобольской группы, современное место расположения населённых пунктов ичкинских татар (Томилов 1981: 86).

Численность татарских поселений в Тарском Прииртышье резко сокращается, население группируется в г. Таре, где быстро сформировался пригород — Бухарская слобода,

и в близлежащих к городу деревнях — Сеитово, Себеляково, Речапово. Этой концентрации способствовало то, что Тара стала мусульманским центром всей Западной Сибири. Сначала в д. Сеитово, а затем в Таре, в Бухарской слободе поселился Дин аул-ходжа, возглавлявший в свое время исламскую миссию. Его потомки известны в городе под фамилией Айтикины. Г. Ф. Миллер писал о нем следующее: «Приезд с Кучумом и Ахмет-Гиреем многих бухарцев, как надо думать, положил начало поселению в Сибири этого народа. ... в одной сеитской семье, которая живет недалеко от Тобольска в Сабанакowych и Тадзымовых юртах, сохранилось предание, что они ведут свой род от времен Кучума. Эта семья замечательна еще тем, что ее родоначальник Дин-аул-ходжа, родом из Ургенча, был женат на дочери хана Кучума по имени Нал-Ханиша. В Тобольске же мне была сообщена следующая родословная: Дин-аул-ходжа имел трех сыновей — Султамет-ходжу, Сеитмемета и Аксеита, которые обособились в Таре; сыновья Султамета: Юсуп-ходжа и Аюп-ходжа жили в Тобольске. Сыновья же Аюп-ходжи: Султамет-ходжа и Яя-ходжа жили в мое время в вышеназванных юртах» (Миллер 1999: 196). Записи Миллера подтверждают и родословные записи «шэжэрэ» Айтикиных, обнаруженные в 1950—1960-х годах известным татарским исследователем Ф. Т. Валеевым. Из них следует, что предки Айтикиных были приглашены Кучумом в Сибирь из Ургенча, где они занимали высокие духовные и светские должности, для распространения ислама. Фамилия Айтикин происходит от прозвища (или второго имени) одного из представителей этого рода — Хайдара Ярымовича (1752—1808), в ревизской сказке 1795 г. он записан как Айтыка Ярымов (Валеев 1991). Айтикины на протяжении нескольких веков способствовали распространению ислама, развитию культуры и образования у сибирских татар. Сам Дин-аул-ходжа, а потом его потомки неоднократно ездили в Среднюю Азию и привозили священников для населения Прииртышья. В г. Таре была построена деревянная мечеть и при ней открыта начальная школа (мэктэб). В конце XVIII в. была построена первая в Сибири каменная мечеть. Впоследствии при участии представителей этой семьи был построен ряд мечетей в татарских селах Прииртышья, а в Таре открыта средняя школа (медресе) для детей татар и бухарцев. Из Тары вышло много известных исламских религиозных деятелей. Например, Габдрашит Ибрагимов — первый мис-

сионер и основатель мусульманской общины в Японии.

Помимо религиозного, г. Тара становится этноконсолидирующим центром сибирских татар. На какой-то момент XVII века Тара стала самым большим по численности населения местом проживания сибирских татар в Прииртышье. Более того, Бухарская слобода постоянно расширялась за счет выходцев из Средней Азии, и к 1672 году в городе было 53 бухарских «юрта» (дома) (Башкатова, Жиров, Скубневский 1997: 115). Еще одним источником пополнения численности татар в г. Таре стало принятие их на службу. Численность их была меньше, чем в Тюмени или Тобольске, но, тем не менее, в 1630 году в Таре было 30 служилых татар, в 1699 г. — 60 (Гончаров, Ивонин 2014: 92). Часть служилых татар крестилась, а часть, поступившая на службу всем родом (это были местные князцы), сохранила свою веру. Впоследствии эти татары растворились среди массы русского населения.

Учитывая то, что татарам и бухарцам было запрещено проживать в городе, Бухарская слобода была, можно сказать, обособленным поселением при городе Таре. И поставщиком воинов в отряды Кучумовичей — практически во всех военных стычках есть свидетельства участия тарских татар. Например, в 1629 году на оз. Чаны собралось около 400 тарских татар. Они пригласили кучумовича Аблая и провозгласили его ханом (Трепавлов 2011: 29). В городе было еще одно место, где находились тарские татары — это аманатская изба в Тарской крепости. Тарские воеводы держали в ней заложников из числа «лучших» людей наиболее известных татарских родов. Изба была построена, по традиции сибирских городов, вплотную к крепостной стене, через небольшое окно родственники снабжали заключенных продуктами.

Тара с самого момента основания стала торговым городом. Нельзя сказать, что это было одной из целей при его основании, но то, что при выборе места был какой-то населенный пункт, куда приходили бухарские караваны — это факт. В свое время я сделал предположение о том, что на месте Тары был административный центр аялыных татар, но пока его поиски не увенчались успехом (Татауров 2011). Вполне возможно, он был полностью уничтожен при строительстве Тары. Первый караван в Тару пришел в 1595 году — то есть, он вышел еще в татарский город, а пришел уже в русский. В 1645 году тарским бухарцам была дана жалованная грамота «для проезду в разные города, чтобы... по городам ни-

чем не теснить, и задержания в проездах с товарами не чинить, и в торгах не возбранять, и под товары судов покупать и подвод нанимать не заказывать, и суда, кроме кабальных долгов и татинного и разбойного дела с личным не давать» (Гончаров, Ивонин 2014: 105). Положение Тары в XVII веке как центра торговли со Средней Азией стало еще одним фактором консолидации сибирских татар вокруг этого города. Колонии бухарцев в это время были почти во всех русских городах Сибири — Тобольске, Томске и других, поэтому торговцы стали тем звеном, которое позволяло общаться между собой всему тюрко-татарскому сибирскому миру.

Бухарцы оказывали определенное влияние и на население Тары. По количеству скорлупы от орехов фундука культурный слой города XVII века можно сравнивать с любым среднеазиатским городом, только в Таре он лежит вперемежку со скорлупой сибирского кедрового ореха. В среднем в Тару приходил один-два каравана в год. Среднеазиатские товары имели самое широкое хождение у тарчан: из тканей шили одежду, специи использовали в приготовлении пищи, посуда украшала столы горожан и т. д. Только в XVIII веке русская торговля на время вытесняет бухарцев с сибирского рынка, но на сравнительно небольшое время, и уже с середины XVIII века тарские бухарцы налаживают новые торговые пути со Средней Азией и с Китаем.

Была у бухарских торговцев и неофициальная деятельность — контрабанда. Из Сибири, в обход законов, написанных еще при жизни Ивана Грозного, в Среднюю Азию вывозили пушнину. До середины XVII века объемы пушной торговли были весьма значительны, но затем пушной зверь был выбит, и его продажи резко сократились. В Сибирь торговые караваны нелегально везли оружие. Сибирские татары, не желавшие подчиниться русской администрации, остро нуждались в саблях, кинжалах, луках, доспехах, конской сбруе и т. д. Все это оружие фиксируется в татарских могильниках XVII—XVIII вв. по всей полосе Западной Сибири. Так же нелегально бухарцы осуществляли торговлю и продукцией русских оружейных мастеров. Несмотря на строжайшие запреты, в погребениях татарских воинов археологи находят русские топоры, наконечники копий, ножи и палаша — то есть тоже оружие, которое было и у русских служилых людей. Еще одной полуполюгальной статьей дохода бухарских купцов был опиум и сделанные на его основе курительные смеси — об этом свидетельствуют находки трубок для курения опиума в слоях

допетровского времени города Тары. Можно говорить о том, что Тара была в какой-то мере, через бухарских торговцев, центром снабжения Кучумовичей в их борьбе за восстановление Сибирского ханства.

Город Тара стал административным центром русского государства для проживавших на Иртыше татар. Но по сути изменения, по сравнению с Сибирским ханством, в территориальном делении, налоговой и судебной системах оказались минимальными. Тарские татары, как и другие группы сибирских татар, на момент прихода русских имели родовое деление и объединялись в более крупные образования — улусы. В Прииртышье во главе улусов стояли есаулы, назначенные ханом Кучумом из служилых татар. В других районах — по р. Таре и в Барабе, во главе находились представители местной знати — мурзы, беки, князцы и т. д. Они отвечали за разрешение местных конфликтов, сбор налогов (ясака), обеспечивали охрану границы, содержание пограничных городки, выполняли ханские указы по поддержанию дорог, сбору ополчения и т. д. После вхождения этих территорий в состав русского государства улусы были переименованы в волости, практически вся татарская знать осталась на своих местах — во главе этих волостей. Нахождение во главе волостей местной знати было удобно русской администрации, не знавшей в полной мере ни территорию с системой путей сообщения, ни проживавшее на ней население — численность, традиции и т. д. Между русскими чиновниками и татарами, плательщиками ясака, стояла местная знать, заинтересованная в перераспределении части налога в свою пользу.

Те, кто отказался подчиниться новой власти, были ликвидированы в ходе походов тарских воевод в самом конце XVI века. Примером является судьба нескольких волостей по р. Таре и в Барабе. Весной 1596 года Тунуский городок Чангулы-мурзы был взят штурмом и полностью сожжен. Такая же судьба постигла и несколько волостей в Барабе. Тем самым, походы воевод ничем не отличались от походов хана Кучума, который параллельными курсами жег татарские деревни, присягнувшие русскому царю.

Стержнем всей политики русского государства был сбор ясака в виде ценной пушнины с автохтонного населения Сибири. Воеводы закрывали глаза на положение дел в татарских поселениях, на самоуправство сборщиков, на местные конфликты — главное, чтобы ясак своевременно поступал в казну. Количество ясака постоянно росло, прежде всего, из-за самоуправления местной ад-

министрации. Поэтому реальные размеры налогов для населения установить практически невозможно. Трудно даже представить, какая часть ясака оседала в карманах местных чиновников. Проводившие следствия о наиболее крупных злоупотреблениях воевод «сыщики» и судьи Сибирского приказа обычно снисходительно относились к тому, что воевода «нажил правдой» — получил в виде «почестей» и «поминоков» (Акишин, Ремнев 2002: 11). Существование такой практики позволило Е. В. Вершинину прийти к справедливому замечанию, что «злоупотребления администрации в Сибири... являлись органической частью всей системы местного управления» (Вершинин 1998: 55). Такое положение привело к большим задолженностям в уплате ясака, и тарские воеводы показали, что сохранили и ханские формы наказания должников.

Такое положение дел не могло не отразиться на настроениях сибирских татар. Не имея возможности добыть необходимое количество шкурки соболя, татарские охотники уходили все дальше и дальше на север — в Васюганские болота. Тем самым хозяйственная жизнь в деревнях приходила в упадок, население стало голодать. Но долг по ясаку постоянно рос. В 1628 году тарские воеводы Ю. И. Шаховской и М. Ф. Кайсаров выявили значительную задолженность по верхним волостям по р. Таре и Барабе. Воеводы вызвали в Тару «лучших людей» — представителей местной аборигенной верхушки, и потребовали немедленно внести ясак за 1626—1628 гг. Татарские князья отказались, заявив, что ясачные люди совершенно разорены, всю добытую пушнину у них забирают калмыки, захватившие их лесные угодья, и внести ясак им нечем. Тогда воеводы решили применить силу, и по их приказу с князьков «учели... править... государев ясак на прошлые на три года и били де их правеже разув (по пяткам)» (Волкова 1965: 118).

Избитые князья по возвращении в свои волости вместо выполнения обещаний по сбору ясака подняли крупнейшее в Сибири восстание против русской администрации, которое

продолжалось несколько лет и едва не закончилось взятием г. Тары. Ситуация с управлением инородческими волостями оставалась сложной до конца XVII века, но такого «выбывания» ясака больше не было. Таким образом, можно с полным основанием говорить, что город Тара в XVII веке был административным центром Прииртышья в отношении инородческого населения в части сохранения принятых в Сибирском ханстве системы территориального деления, форм и норм налогообложения, системы наказаний за мелкие нарушения и т. д.

Заключение

Город Тара за сравнительно небольшое время после основания стал играть роль центра консолидации сибирских татар. Удобное расположение в центре лесостепной зоны Западной Сибири обеспечивало местному татарскому населению хорошие социально-экономические связи как с восточными группами тюркоязычного населения — барабинцами, чатами, томскими татарами, так и с западными группами — тобольскими и тюменскими татарами.

Несмотря на то, что Тара являлась русским городом, она с начала XVII века стала центром распространения ислама в Сибири, и многие муллы, служившие в сибирских мечетях, получили образование в этом городе.

Тара была основана в центре проживания тарских татар, которые оставались одними из самых последовательных приверженцев хана Кучума и его преемников — сыновей и внуков. По этой причине на протяжении первой половины XVII века мы фиксируем постоянные попытки со стороны Кучумовичей переломить ситуацию в Прииртышье и разрушить город. Апогей наступил осенью 1634 года, когда Тара выдержала два штурма и устояла. Для Кучумовичей это поражение стало в какой-то мере решающим в противостоянии с Российским государством, но их сопротивление продолжалось еще не одно десятилетие.

Литература

- Абдиров М. 1993. Хан Кучум. *Простор* 9, 207—223.
- Акишин М. О., Ремнев А. В. 2002. Управление Сибири XVI — начала XX века: административная политика, структура и люди. В: Акишин М. О., Ремнев А. В. (сост.). *Власть Сибири XVI — начала XX века*. Новосибирск: Сова, 7—16.
- Башкатова З. В., Жиров А. А., Скубневский В. А. 1997. Тара. В: Резун Д. Я., Терешков Д. М. (гл. ред.). *Краткая энциклопедия по истории купечества и коммерции Сибири*. Т. 4. Кн. 1. Новосибирск: Гео, 115—116.
- Валеев Ф. Т. 1991. Родословные записи (шэжэрэ) сибирских татар как историко-этнографический источник. В: Томилов Н. А. (отв. ред.). *Проблемы антропологии и исторической этнографии Западной Сибири*. Омск: ОмГУ, 98—104.
- Вершинин Е. В. 1998. *Воеводское управление в Сибири (XVII в.)*. Екатеринбург: Развивающее обучение.

- Волкова К.В. 1965. Восстание татар Тарского уезда 1628—1631 гг. В: Шунков В.И. (отв. ред.). *Сибирь периода феодализма* 2. Новосибирск: Наука, 112—127.
- Гончаров Ю.М., Ивонин А.Р. 2014. Социально-экономическое развитие Тары в конце XVI — начале XVIII века. В: Алферов С.А. (отв. ред.). *Тара в XVI—XIX веках — российская крепость на берегу Иртыша*. Омск: Амфора, 87—125.
- Кузеев Р.Г. 1974. *Происхождение башкирского народа. Этнический состав, история расселения*. Москва: Наука.
- Матвеев А.В., Татауров С.Ф. 2012. *Сибирское ханство: военно-политические аспекты истории*. Казань: ФЭН.
- Миллер Г.Ф. 1999. *История Сибири* I. Москва: Восточная литература.
- Пузанов В.Д. 2010. *Военные факторы русской колонизации Западной Сибири. Конец XVI—XVII вв.* Санкт-Петербург: Алетейя.
- Пузанов В.Д. 2014. Экспедиция Андрея Елецкого и основание города Тары в 1594 г. В: Маслюженко Д.Н. (отв. ред.). *История, экономика и культура средневековых тюрко-татарских государств Западной Сибири*. Материалы II Всероссийской научной конференции (Курган, 17—18 апреля 2014 г.). Курган: Курганский государственный университет, 84—85.
- Ремезов С.У. 1882. *Чертежная книга Сибири*. Москва: Археографическая комиссия.
- Самигулов Г.Х., Татауров С.Ф. 2017. Аялынская воля в Тарском Прииртышье и Южном Зауралье. *Вестник ТомГУ* 49, 104—108.
- Татауров С.Ф. 2011. Город Ялом (К вопросу о месте расположения). В: Загидуллин И.К. (отв. ред. и сост.). *Сибирский сборник* 1. Казань: Яз, 51—62.
- Татауров С.Ф. 2018. Кучумовичи в Тарском Прииртышье и штурм города Тары в 1634 году. *Золотоордынское обозрение* 6 (1), 134—144.
- Томилов Н.А. 1981. *Тюркоязычное население Западно-Сибирской равнины в конце XVI — первой четверти XIX в.* Томск: ТомГУ.
- Трепавлов В.В. 2011. Кучумовичи и калмыки: геополитический мезальянс. *Вестник Калмыцкого института гуманитарных исследований РАН* (1), 22—34.
- Худяков Ю.С. 2011. Оборона южных рубежей Западной Сибири русскими войсками в конце XVI — первой трети XVII в. *Гуманитарные науки в Сибири* (1), 41—45.

References

- Abdirov, M. 1993. In *Prostor (Open Space)* 9, 207—223 (in Russian).
- Akishin, M.O., Remnev, A.V. 2002. In Akishin, M.O., Remnev, A.V. (comp.). *Vlast' Sibiri XVI — nachala XX veka (Power in Siberia in 16th — Early 20th Centuries)*. Novosibirsk: "Sova" Publ., 7—16 (in Russian).
- Bashkatova, Z.V., Zhirov, A.A., Skubnevskii, V.A. 1997. In Rezun, D. Ya., Tereshkov, D.M. (eds.-in-chief). *Kratkaia entsiklopediia po istorii kupechestva i kommersii Sibiri (Brief Encyclopaedia of History of Merchants and Commerce in Siberia)*. Vol. 4. Book 1. Novosibirsk: "Geo" Publ., 115—116 (in Russian).
- Valeev, F.T. 1991. In Tomilov, N.A. (ed.). *Problemy antropologii i istoricheskoi etnografii Zapadnoi Sibiri (Issues of Ethnology and Historical Geography of Western Siberia)*. Omsk: Omsk State University, 98—104 (in Russian).
- Vershinin, E.V. 1998. *Voevodskoe upravlenie v Sibiri (XVII v.) (The Voivods Rule in Siberia: 17th Century)*. Yekaterinburg: "Razvivaiushchee obuchenie" Publ. (in Russian).
- Volkova, K.V. 1965. In Shunkov, V.I. (ed.). *Sibir' perioda feodalizma (Siberia in the Feudal Period) 2*. Novosibirsk: "Nauka" Publ., 112—127 (in Russian).
- Goncharov, Yu.M., Ivonin, A.R. 2014. In Alferov, S.A. (ed.). *Tara v XVI—XIX vekakh — rossiiskaia krepost' na beregu Irtysha (Tara in 16th—19th Centuries: a Russian Fortress on the Irtysh Bank)*. Omsk: "Amfora" Publ., 87—125 (in Russian).
- Kuzeev, R.G. 1974. *Proiskhozhdenie bashkirskogo naroda. Etnicheskii sostav, istoriia rasseleniia (Origin of Bashkirs: Ethnic Composition, History of Peopling)*. Moscow: "Nauka" Publ. (in Russian).
- Matveev, A.V., Tataurov, S.F. 2012. *Sibirskoe khanstvo: voenno-politicheskie aspekty istorii (Siberian Khanate: Military-Political Aspects of History)*. Kazan: "Fän" Publ. (in Russian).
- Müller, G.F. 1999. *Istoriia Sibiri (History of Siberia)* I. Moscow: "Vostochnaia Literatura" Publ. (in Russian).
- Puzanov, V.D. 2010. *Voennye faktory russkoi kolonizatsii Zapadnoi Sibiri. Konets XVI—XVII vv. (Military Factors of the Russian Colonisation of Western Siberia: Late 16th — 17th Centuries)*. Saint Petersburg: "Aleteiia" Publ. (in Russian).
- Puzanov, V.D. 2014. In Masliuzhenko, D.N. (ed.). *Istoriia, ekonomika i kul'tura srednevekovykh tiurko-tatarskikh gosudarstv Zapadnoi Sibiri (History, Economy and Culture of Medieval Turkic-Tatar States in Western Siberia)*. Kurgan: Kurgan State University, 84—85 (in Russian).
- Remezov, S.U. 1882. *Chertezhnaia kniga Sibiri (The Atlas of Siberia)*. Moscow: Archaeographic Commission (in Russian).
- Samigulov, G. Kh., Tataurov, S.F. 2017. In *Vestnik Tomskogo gosudarstvennogo universiteta (Bulletin of the Tomsk State University)* 49, 104—108 (in Russian).
- Tataurov, S.F. 2011. In Zagidullin, I.K. (ed., comp.). *Sibirskii sbornik (Siberian Collected Papers)* 1. Kazan: "Iaz" Publ., 51—62 (in Russian).
- Tataurov, S.F. 2018. In *Zolotoordynskoe obozrenie (Golden Horde Review)* 6 (1), 134—144 (in Russian).
- Tomilov, N.A. 1981. *Tiurkoiazychnoe naselenie Zapadno-Sibirskoi ravniny v kontse XVI — pervoi chetverti XIX v. (Turkic-Speaking Population in the Western Siberian Plain in Late 16th — First Quarter of 19th Centuries)*. Tomsk: Tomsk State University (in Russian).
- Trepavlov, V.V. 2011. In *Vestnik Kalmytskogo instituta humanitarnykh issledovaniy RAN (Bulletin of Kalmyk Institute for Humanities, Russian Academy of Sciences)* (1), 22—34 (in Russian).
- Khudiakov, Yu.S. 2011. In *Gumanitarnye nauki v Sibiri (Humanities in Siberia)* (1), 41—45 (in Russian).

Список сокращений

ААМ КГУ	— Архив Археологического музея Казанского государственного университета. Казань.
АВЕС	— Археология Восточно-Европейской степи. Саратов.
АГПА	— Армавирская государственная педагогическая академия. Армавир.
АГПИ	— Армавирский государственный педагогический институт. Армавир.
АГПИ	— Астраханский государственный педагогический институт. Астрахань.
АГПУ	— Армавирский государственный педагогический университет. Армавир.
АГУ	— Актобинский региональный государственный университет имени К. Жубанова. Актобе.
АГУ	— Астраханский государственный университет. Астрахань.
АДСВ	— Античная древность и средние века. Свердловск / Екатеринбург.
АДУ	— Археологічні дослідження в Україні. Київ.
АЕС	— Археология евразийских степей. Казань.
АИАПМЗ	— Азовский историко-археологический и палеонтологический музей-заповедник. Азов.
АИК	— Археологические исследования в Крыму. Симферополь.
АИМ	— Археологические исследования в Молдавии. Кишинев.
АИППЗ	— Археология и история Пскова и Псковской земли. Москва; Псков.
АКМ	— Армавирский краеведческий музей. Армавир.
АлГУ	— Алтайский государственный университет. Барнаул.
АмГУ	— Амурский государственный университет. Благовещенск.
АН	— Академия наук.
АН КазССР	— Академия наук Казахской ССР. Алма-Ата.
АН РБ	— Академия наук Республики Башкортостан. Уфа.
АН РТ	— Академия наук Республики Татарстан. Казань.
АН СССР	— Академия наук Союза Советских Социалистических Республик. Москва.
АН ЧР	— Академия наук Чеченской республики. Грозный.
АНИИЭЯЛИ	— Адыгейский научно-исследовательский институт экономики, языка, литературы и истории. Майкоп.
АНСК	— Археологическое наследие Саратовского края. Саратов.
АО	— Археологические открытия. Москва.
АСГЭ	— Археологический сборник Государственного Эрмитажа. Ленинград / Санкт-Петербург.
АЭАЕ	— Археология, этнография и антропология Евразии. Новосибирск.
АЭМК	— Археология и этнография Марийского края. Йошкар-Ола.
БашГПИУ	— Башкирский государственный педагогический университет. Уфа.
БГИАМЗ	— Болгарский государственный историко-архитектурный музей-заповедник. Болгар.
БГУ	— Бурятский государственный университет. Улан-Удэ.
БелГУ	— Белгородский государственный университет. Белгород.
БНЦ СО РАН	— Бурятский научный центр Сибирского отделения Российской Академии наук. Улан-Удэ.
БНЦ УрО АН СССР	— Башкирский научный центр Уральского отделения Академии наук СССР. Уфа.
БФ СО АН СССР	— Бурятский филиал Сибирского отделения Академии наук СССР. Улан-Удэ.
БФАН СССР	— Башкирский филиал Академии наук СССР. Уфа.
ВА	— Вестник антропологии. Москва.
ВААЭ	— Вестник археологии, антропологии и этнографии. Тюмень.
ВАГС	— Волгоградский филиал Академии государственной службы. Волгоград.
ВВ	— Византийский временник. Москва.
ВГПИ	— Воронежский государственный педагогический институт. Воронеж.
ВГПУ	— Воронежский государственный педагогический университет. Воронеж.
ВГУ	— Воронежский государственный университет. Воронеж.
ВДИ	— Вестник древней истории. Москва.
ВолГПИ	— Волгоградский государственный педагогический институт. Волгоград.
ВолГУ	— Волгоградский государственный университет. Волгоград.
ВСКИ	— Вопросы северокавказской истории. Армавир.
ВУАК	— Воронежская ученая архивная комиссия.
ВУАЭ	— Волго-Уральская археологическая экспедиция АН СССР.
ВФ РАНХиГС	— Волгоградский филиал Российской академии народного хозяйства и государственной службы. Волгоград.
ГАГУ	— Горно-Алтайский государственный университет. Горно-Алтайск.
ГАСК	— Государственный архив Ставропольского края. Ставрополь.
ГАСО	— Государственный архив Саратовской области. Саратов.
ГВИПМЗ	— Государственный военно-исторический и природный музей-заповедник.
ГИМ	— Государственный исторический музей. Москва.
ГМВ / ГМИНВ	— Государственный музей искусств народов Востока. Москва.
ГРВЛ	— Главная редакция восточной литературы издательства «Наука». Москва.
ГУП	— Государственное унитарное предприятие.

ГЭ	— Государственный Эрмитаж. Ленинград / Санкт-Петербург.
ДА	— Донская археология. Ростов-на-Дону.
ДАС	— Донецкий археологический сборник. Донецк.
ДБ	— Древности Биляра. Казань.
ДВНЦ АН СССР	— Дальневосточный научный центр Академии наук СССР. Владивосток.
ДВО РАН	— Дальневосточное отделение Российской Академии наук. Владивосток.
ДГУ / ДонГУ	— Донецкий государственный университет. Донецк.
ДнГУ	— Днепропетровский государственный университет. Днепропетровск.
ДонНУ	— Донецкий национальный университет. Донецк.
ДСПК / ДСПиК	— Древности Степного Причерноморья и Крыма. Запорожье.
ЕНУ	— Евразийский национальный университет им. Л. Н. Гумилева. Астана.
ЗабГУ	— Забайкальский государственный университет. Чита.
ЗВОРАО	— Записки Восточного отделения Русского археологического общества. Санкт-Петербург.
ЗИАН	— Записки Императорской Академии наук. Санкт-Петербург.
ЗКАЭ	— Западно-Казахстанская археологическая экспедиция.
ЗКМ	— Зимовниковский краеведческий музей. Зимовники.
ЗНУ	— Запорожский национальный университет. Запорожье.
ЗООИД	— Записки Одесского общества истории и древностей. Одесса.
ИА АН РТ	— Институт археологии им. А. Х. Халикова Академии наук Республики Татарстан. Казань.
ИА КН МОН РК	— Институт археологии им. А. Х. Маргулана Комитета науки Министерства образования и науки Республики Казахстан. Алматы.
ИА НАНУ	— Институт археологии Национальной Академии наук Украины. Киев.
ИА РАН	— Институт археологии Российской Академии наук. Москва.
ИАИАИД	— Историко-археологические исследования в г. Азове и на Нижнем Дону. Азов.
ИАК	— Известия Императорской археологической комиссии. Санкт-Петербург.
ИАК	— Императорская археологическая комиссия. Санкт-Петербург.
ИАК РАН	— Институт археологии Крыма Российской Академии наук. Симферополь.
ИАИ	— Известия Императорской Академии наук. Санкт-Петербург.
ИАЭТ СО РАН	— Институт археологии и этнографии Сибирского отделения Российской Академии наук. Новосибирск.
ИГ СО РАН	— Институт географии им. В. Б. Сочавы Сибирского отделения Российской Академии наук. Иркутск.
ИИ АН РТ	— Институт истории им. Ш. Марджани Академии наук Республики Татарстан. Казань.
ИИАЭ ДВО РАН	— Институт истории, археологии и этнографии народов Дальнего Востока Дальневосточного отделения Российской Академии наук. Владивосток.
ИИМК РАН	— Институт истории материальной культуры Российской Академии наук. Санкт-Петербург.
ИИФФ СО АН СССР	— Институт истории, филологии и философии Сибирского отделения Академии наук СССР. Новосибирск.
ИМБТ СО РАН	— Институт буддологии, тибетологии и монголоведения Сибирского отделения Российской Академии наук. Улан-Удэ.
ИМФ АН СССР	— Известия Молдавского филиала Академии наук СССР. Кишинев.
ИНК	— Историческое наследие Крыма. Симферополь.
ИОАИЭ	— Известия Общества археологии, истории и этнографии при Казанском университете. Казань.
ИПОС СО РАН	— Институт проблем освоения Севера Сибирского отделения Российской Академии наук. Тюмень.
ИРГО	— Императорское Русское географическое общество. Санкт-Петербург.
ИрГТУ	— Иркутский государственный технический университет. Иркутск.
ИТОИАЭ	— Известия Таврического общества истории, археологии и этнографии. Симферополь.
ИТУАК	— Известия Таврической ученой архивной комиссии. Симферополь.
ИФЖ	— Историко-филологический журнал. Ереван.
ИЭА РАН	— Институт этнологии и антропологии им. Н. Н. Миклухо-Маклая Российской Академии наук. Москва.
ИЯЛИ КНЦ РАН	— Институт языка, литературы и истории им. Г. Ибрагимова, Казанский научный центр Российской Академии наук. Казань.
ИЯЛИ КФАН СССР	— Институт языка, литературы и истории, Казанский филиал Академии наук СССР. Казань.
ІА НАНУ	— Інститут археології Національної Академії наук України. Київ.
ІМФЕ	— Інститут мистецтвознавства, фольклористики та етнології ім. М. Т. Рильського Національної Академії наук України. Київ.
КалмГУ	— Калмыцкий государственный университет. Элиста.
КАЭ	— Кавказская археологическая экспедиция.
КАЭЭ	— Камская археолого-этнографическая экспедиция.
КБИГИ	— Кабардино-Балкарский институт гуманитарных исследований. Нальчик.
КГИАМЗ	— Краснодарский государственный историко-археологический музей-заповедник им. Е. Д. Фелицына. Краснодар.
КГПИ	— Куйбышевский государственный педагогический институт. Куйбышев.
КГПУ	— Красноярский государственный педагогический университет им. В. П. Астафьева. Красноярск.
КГУ	— Куйбышевский государственный университет. Куйбышев.
КГУКИ	— Краснодарский государственный университет культуры и искусств. Краснодар.
КИУ	— Казанский Императорский университет. Казань.

ККАЭЭ	— Киргизская комплексная археолого-этнографическая экспедиция АН СССР.
КККМ	— Красноярский краевой краеведческий музей. Красноярск.
КНИИ ИФЭ	— Калмыцкий научно-исследовательский институт истории, филологии и экономики. Элиста.
КСИА	— Краткие сообщения Института археологии АН СССР / РАН. Москва.
КСИИМК	— Краткие сообщения Института истории материальной культуры. Ленинград / Санкт-Петербург.
КСКДА	— Комитет Ставропольского края по делам архивов. Ставрополь.
КубГУ	— Кубанский государственный университет. Краснодар.
КузГТУ	— Кузбасский государственный технический университет. Кемерово.
КФ ИА НАНУ	— Крымский филиал Института археологии Национальной академии наук Украины. Симферополь.
КЧНИИ	— Карачаево-Черкесский научно-исследовательский институт. Черкесск.
ЛГПУ	— Липецкий государственный педагогический университет. Липецк.
ЛГУ	— Ленинградский государственный университет. Ленинград.
МАИЭТ	— Материалы по археологии, истории и этнографии Таврии. Симферополь.
МАК	— Материалы по археологии Кавказа, собранные экспедициями Московского археологического общества. Москва.
МАО	— Императорское Московское археологическое общество. Москва.
МарГУ	— Марийский государственный университет. Йошкар-Ола.
МарНИИЯЛИ	— Марийский научно-исследовательский институт языка, литературы и истории. Йошкар-Ола.
МАРХИ	— Московский архитектурный институт. Москва.
МАЗ РАН	— Музей антропологии и этнографии им. Петра Великого «Кунсткамера» Российской Академии наук. Санкт-Петербург.
МГИКЗ	— Мангистауский государственный историко-культурный заповедник. Актау.
МГУ	— Московский государственный университет им. М.В. Ломоносова. Москва.
МИА	— Материалы и исследования по археологии СССР. Москва; Ленинград.
МИАП	— Материалы и исследования по археологии Поволжья. Йошкар-Ола.
МИАСК	— Материалы и исследования по археологии Северного Кавказа. Армавир.
МИИKN СК	— Материалы по изучению историко-культурного наследия Северного Кавказа. Ставрополь.
МИТТ	— Материалы по истории туркмен и Туркмении. Москва; Ленинград.
МИЦАИ	— Международный институт центральноазиатских исследований. Самарканд.
МНК	— Международная нумизматическая конференция.
МНПК	— Международная научно-практическая конференция.
МОН РК РК	— Министерство образования и науки Республики Казахстан. Астана / Нур-Султан.
МЮКАЭ	— Материалы Южно-крымской археологической экспедиции. Санкт-Петербург; Симферополь.
НА ИА НАНУ	— Научный архив Института археологии Национальной Академии наук Украины. Киев.
НА ИИМК	— Научный архив Института истории материальной культуры. Ленинград / Санкт-Петербург.
НА НЗХТ	— Научный архив Национального заповедника «Херсонес Таврический». Севастополь.
НАВ	— Нижневолжский археологический вестник. Волгоград.
НАНУ	— Национальная Академия наук Украины. Киев.
НГУ	— Новосибирский государственный университет. Новосибирск.
НИИГН	— Научно-исследовательский институт гуманитарных наук при правительстве Республики Мордовия. Саранск.
НИИЯЛИ ЯАССР	— Научно-исследовательский институт языка, литературы и истории Якутской АССР. Якутск.
НМ РТ	— Национальный музей Республики Татарстан. Казань.
ННГУ	— Нижегородский государственный университет им. Н.И. Лобачевского. Нижний Новгород.
НОА ИА РАН	— Научно-отраслевой архив Института археологии Российской Академии наук. Москва.
НФ МА РТ	— Научный фонд Музея археологии Республики Татарстан. Казань.
НЭ / НиЭ	— Нумизматика и эпиграфика. Москва.
ОАК	— Отчет Императорской Археологической комиссии. Санкт-Петербург.
ОмГПУ	— Омский государственный педагогический университет. Омск.
ОмГУ	— Омский государственный университет им. Ф.М. Достоевского. Омск.
ПА	— Поволжская археология. Казань.
ПАЭ ИА АН СССР	— Поволжская археологическая экспедиция Института археологии Академии наук СССР.
ПАЭ МарГУ	— Поволжская археологическая экспедиция Марийского государственного университета.
ПГГПУ	— Пермский государственный гуманитарно-педагогический университет. Пермь.
ПГПУ	— Пензенский государственный педагогический университет им. В.Г. Белинского. Пенза.
ПСРЛ	— Полное собрание русских летописей.
РА	— Российская археология. Москва.
РАН	— Российская Академия наук. Москва.
РАНХиГС	— Российская академия народного хозяйства и государственной службы при Президенте Российской Федерации. Москва.
РГГУ	— Российский государственный гуманитарный университет. Москва.
РГУ	— Ростовский государственный университет. Ростов-на-Дону.
РИО	— редакционно-издательский отдел.
РМСАЭ	— Российско-монгольская совместная археологическая экспедиция.

РО НА ИИМК РАН	— Рукописный отдел Научного архива Института истории материальной культуры. Ленинград / Санкт-Петербург.
РЦСЭ МЮ РФ	— региональный центр судебной экспертизы Министерства юстиции Российской Федерации.
СА	— Советская археология. Москва.
САИ	— Свод археологических источников. Москва; Ленинград.
СамГПУ	— Самарский государственный педагогический университет. Самара.
СВ	— Средние века. Москва.
СВКНИИ ДВО РАН	— Северо-Восточный комплексный научно-исследовательский институт Дальневосточного отделения Российской Академии наук. Магадан.
СГУ	— Саратовский государственный университет. Саратов.
СГУ	— Ставропольский государственный университет. Ставрополь.
СЕЭС	— Степи Европы в эпоху средневековья. Донецк.
СКФУ	— Северо-Кавказский федеральный университет. Ставрополь.
СМАЭ	— Сборник Музея антропологии и этнографии. Москва; Ленинград / Санкт-Петербург.
СМИЗО	— Сборник материалов, относящихся к истории Золотой Орды. Москва; Санкт-Петербург / Ленинград.
СМОПК	— Сборник материалов для описания местностей и племен Кавказа. Тифлис.
СНЦ РАН	— Самарский научный центр Российской академии наук. Самара.
СО	— Сибирское отделение.
СО АН СССР	— Сибирское отделение Академии наук СССР. Новосибирск.
СОИМК	— Самарский областной историко-краеведческий музей. Самара.
СОМК / СМК	— Саратовский областной музей краеведения. Саратов.
СОРГО	— Сибирский отдел Русского географического общества. Иркутск.
СПбГУ	— Санкт-Петербургский государственный университет. Санкт-Петербург.
СУАК	— Саратовская [губернская] учёная архивная комиссия. Саратов.
СФУ	— Сибирский федеральный университет. Красноярск.
ТашГУ	— Ташкентский государственный университет. Ташкент.
ТБАЭ	— Труды Богучанской археологической экспедиции. Новосибирск.
ТГИМ	— Труды Государственного исторического музея. Москва.
ТГЭ	— Труды Государственного Эрмитажа. Ленинград / Санкт-Петербург.
ТИЭ	— Труды Института этнографии им. Н. Н. Миклухо-Маклая. Москва.
ТКГПИ	— Труды Куйбышевского государственного педагогического института. Куйбышев.
ТОКМ	— Тамбовский областной краеведческий музей. Тамбов.
ТомГУ	— Томский государственный университет. Томск.
Тр. ГИМ	— Труды Государственного исторического музея. Москва.
ТувГУ	— Тувинский государственный университет. Кызыл.
УАВ	— Уфимский археологический вестник. Уфа.
УдГУ	— Удмуртский государственный университет. Ижевск.
УдНИИ	— Удмуртский научно-исследовательский институт. Ижевск.
УЗ ХакНИИЯЛИ	— Учёные записки Хакасского научно-исследовательского института языка, литературы и истории. Абакан.
УзЧНИИ	— Учёные записки Чувашского научно-исследовательского института. Чебоксары.
УИИЯЛ УрО РАН	— Удмуртский институт истории, языка и литературы Уральского отделения Российской Академии наук. Ижевск.
УТОПК	— Українське товариство охорони пам'яток історії та культури. Київ.
ФБУ	— Федеральное бюджетное учреждение.
ХакНИИЯЛИ	— Хакасский научно-исследовательский институт языка, литературы и истории. Абакан.
ХАЭЭ АН СССР	— Хорезмская археолого-этнографическая экспедиция Академии наук СССР.
ЦАИ АГПА	— Центр археологических исследований Армавирской государственной педагогической академии. Армавир.
ЦАИ АГПИ	— Центр археологических исследований Армавирского государственного педагогического института. Армавир.
ЧГИГН	— Чувашский государственный институт гуманитарных наук. Чебоксары.
ЧГКМ	— Челябинский государственный краеведческий музей. Челябинск.
ЧГУ	— Чеченский государственный университет. Грозный.
ЧГУ	— Чувашский государственный университет им. И. Н. Ульянова. Чебоксары.
ЧИНИИСФ	— Чечено-Ингушский государственный научно-исследовательский институт истории, социологии и филологии. Грозный.
ЭКМ	— Энгельсский краеведческий музей. Энгельс.
ЮТАКЭ	— Южно-Туркменистанская археологическая комплексная экспедиция.
BAR IS	— British Archaeological Reports, International Series. Oxford.
BHAMR	— Bolgar Historical and Architectural Museum-Reserve. Bolgar.
IEA RAS	— Institute of Anthropology and Ethnography, Russian Academy of Sciences. Moscow.
IPOS / IPND SB RAS	— Institute for Problems of Development of the North, Siberian Branch of the Russian Academy of Sciences. Tyumen.
NM RT	— National Museum of the Republic of Tatarstan. Kazan.
RAS	— Russian Academy of Sciences. Moscow.
RMN	— Réunion des musées nationaux. Paris.
SMOA	— The State Museum of Oriental Art. Moscow.



Герман Алексеевич Фёдоров-Давыдов

(17 июля 1931 — 23 апреля 2000)

Российский историк и археолог, специалист по археологии, истории, нумизматике Золотой Орды и средневековой Восточной Европы, один из основателей и руководитель Поволжской археологической экспедиции. Доктор исторических наук, профессор Московского государственного университета, член-корреспондент Германского археологического общества с 1983 года, действительный член РАЕН, лауреат Ломоносовской премии I степени (1998 г.), координатор секции археологии Экспертного совета по истории, археологии, этнографии Российского гуманитарного научного фонда

stratum

АРХЕОЛОГИЧЕСКИЕ ИСТОЧНИКИ
ВОСТОЧНОЙ ЕВРОПЫ

ARCHAEOLOGICAL RECORDS
OF EASTERN EUROPE



9 789975 319881 >