



ГЕНУЭЗСКАЯ ГАЗАРИЯ *и* ЗОЛОТАЯ ОРДА

THE GENOESE GAZARIA
AND THE GOLDEN HORDE

ИНСТИТУТ АРХЕОЛОГИИ им. А. Х. ХАЛИКОВА
АКАДЕМИИ НАУК РЕСПУБЛИКИ ТАТАРСТАН

УНИВЕРСИТЕТ ВЫСШАЯ АНТРОПОЛОГИЧЕСКАЯ ШКОЛА



ГЕНУЭЗСКАЯ ГАЗАРИЯ *и* ЗОЛОТАЯ ОРДА

Том 2

Памяти Г. А. Фёдорова-Давыдова

*Под редакцией
С. Г. Бочарова и А. Г. Ситдикова*

Казань — Кишинев

2019

stratum

АРХЕОЛОГИЧЕСКИЕ ИСТОЧНИКИ
ВОСТОЧНОЙ ЕВРОПЫ

ARCHAEOLOGICAL RECORDS
OF EASTERN EUROPE

INSTITUTE OF ARCHAEOLOGY NAMED AFTER A. KH. KHALIKOV,
TATARSTAN ACADEMY OF SCIENCES
HIGH ANTHROPOLOGICAL SCHOOL UNIVERSITY



THE GENOESE GAZARIA *and* THE GOLDEN HORDE

Volume 2

In memory of German Fyodorov-Davydov

*Edited by
Sergei Bocharov and Ayrat Sitdikov*

Kazan — Kishinev

2019

Printed by decision of the Academic Council
of the Institute of Archaeology named after A.Kh. Khalikov,
Tatarstan Academy of Sciences

Edited by:
Sergei Bocharov and Ayrat Sitdikov

Reviewed by:
Doctor of Historical Sciences **Ildus K. Zagidullin**,
Head of the Sector of Modern History,
Institute of History named after Sh. Mardjani,
Tatarstan Academy of Sciences

Doctor of Historical Sciences, Associate Professor **Anatoliy R. Kantorovich**,
Head of the Chair of Archaeology,
Department of History,
M. V. Lomonosov Moscow State University

Doctor of Historical Sciences **Vadim V. Trepavlov**,
Head of the Center of History of the Peoples of Russia and Interethnic Relations,
leading research fellow of the Institute for the Russian History,
Russian Academy of Sciences

Doctor of Historical Sciences **Rustam M. Shukurov**,
Associate Professor of the Chair of Medieval History,
Department of History,
M. V. Lomonosov Moscow State University

Памяти
Германа Алексеевича Фёдорова-Давыдова
(1931—2000)



In memory of
German Fyodorov-Davydov
(1931—2000)

СОДЕРЖАНИЕ

С. Г. Бочаров, А. Г. Ситдилов (Казань, Россия). Предисловие	15
--	-----------

СИБИРЬ, ЗАБАЙКАЛЬЕ И ДАЛЬНИЙ ВОСТОК

Н. Г. Артемьева (Владивосток, Россия). Архитектура жилых дворцовых сооружений Верхней столицы чжурчжэньского государства Восточное Ся.	21
Е. И. Гельман (Владивосток, Россия). Очерки истории селадонов	33
О. В. Дьякова (Владивосток, Россия). Позднесредневековые памятники Приморья.	53
А. В. Харинский (Иркутск, Россия), М. П. Рыкун (Томск, Россия), Е. В. Ковычев (Чита, Россия), Н. Н. Крадин (Владивосток, Россия). Монгольский могильник середины XIII — начала XV вв. Окошки 1 в Юго-Восточном Забайкалье: конструктивные и антропологические аспекты.	69
Н. Н. Крадин, С. Е. Бакшеева (Владивосток, Россия), Е. В. Ковычев (Чита, Россия), С. Д. Прокопец (Владивосток, Россия), А. В. Харинский (Иркутск, Россия). Раскопки Хирхиринаского городища в Юго-Восточном Забайкалье	107
П. О. Сенотрусова, П. В. Мандрыка (Красноярск, Россия). Наконечники стрел населения Нижнего Приангарья в развитом средневековье	131
С. Г. Скобелев, А. В. Выборнов (Новосибирск, Россия). Средний Енисей в монгольское время	145
И. Л. Кызласов (Москва, Россия). Археологические признаки государственного межевания. Методическое значение южносибирской медиевистики	157
Д. К. Тулуш (Кызыл, Россия). Древнемонгольские города Тувы: обзор современного состояния	179
А. А. Тишкин (Барнаул, Россия). Археологические памятники монгольского времени на юге Западной Сибири и Алтае: результаты исследований и опыт интерпретации	185
С. Ф. Татауров (Омск, Россия). Город Тара и его роль в судьбе сибирских татар в XVII веке	199

СРЕДНЯЯ АЗИЯ

В. А. Кольченко (<i>Бишкек, Кыргызстан</i>). Христианское кладбище монгольского времени на городище Бурана (по данным архивных документов о раскопках 1886 года)	209
А. А. Бисембаев (<i>Актобе, Казахстан</i>). Западный Казахстан в XIII—XIV вв. Историко-географическая ситуация	223
М. Д. Калменов, А. Е. Бижанова (<i>Уральск, Казахстан</i>). Топография и хронология средневековых поселений западных регионов Казахстана .	237
Э. Д. Зиливинская (<i>Москва, Россия</i>). Новые исследования на золотоордынских поселениях Западного Казахстана.	263

СРЕДНЯЯ ВОЛГА

Е. Е. Воробьева (<i>Казань, Россия</i>), М. И. Федулов (<i>Чебоксары, Россия</i>). К вопросу о русско-ордынском пограничье в Марийско-Чувашском Поволжье	289
Д. Ю. Бадеев (<i>Москва, Россия</i>). Усадьбы золотоордынского Болгара. . . .	297
В. Ю. Коваль (<i>Москва, Россия</i>). Фортификация Болгара в XIV в.: современное состояние проблемы.	307
К. А. Руденко (<i>Казань, Россия</i>). Этногеография Булгарской области Золотой Орды (по археологическим материалам)	325
С. И. Валиулина (<i>Казань, Россия</i>). Золотоордынский Биляр.	379
Д. А. Сташенков (<i>Самара, Россия</i>). Кузькинский мордовский могильник конца XIII — XIV в.: к истории населения правобережья Самарского Поволжья в эпоху Золотой Орды	413
А. М. Гайнутдинов, А. Г. Ситдинов, А. С. Старков (<i>Казань, Россия</i>). Арабиграфичные надписные камни из раскопок Казанского кремля 2000-х гг.	433

НИЖНЯЯ ВОЛГА

Д. А. Кубанкин (<i>Саратов, Россия</i>). Религиозный и этнический состав населения Укека. К вопросу об этноконфессиональной топографии городища	443
Л. Ф. Недашковский, М. Б. Шигапов (<i>Казань, Россия</i>). Особенности топографии и застройки Багаевского селища	463
Е. М. Пигарёв (<i>Казань, Россия</i>). Административно-территориальная структура области Сарай (дельта р. Волга)	483
М. В. Цыбин, Н. М. Савицкий (<i>Воронеж, Россия</i>). Комплекс золотоордынских памятников у пос. Красный Бобровского района Воронежской области.	509

З.В. Доде (Ростов-на-Дону, Россия). Ртутный странник: об исследовании одного средневекового погребения	521
И.Ю. Лапшина (Волгоград, Россия). Проблема правления Тинибека . . .	547

СЕВЕРНЫЙ КАВКАЗ, СЕВЕРНОЕ ПРИЧЕРНОМОРЬЕ И КРЫМ

Л.В. Яворская (Москва, Россия). Скопления костей животных в городах Золотой Орды: основные находки, видовой состав, анатомический набор	553
В.А. Бабенко (Ставрополь, Россия). Локализация комплекса из урочища Гашун-Уста (Ставропольская губерния, 1890 г.) и выделение золотоордынских владений в Центральном Предкавказье . .	569
Ю.В. Зеленский (Краснодар, Россия). Находки половецких каменных изваяний как источник по изучению географии половецких кочевий степного Прикубанья	585
Л.М. Носкова (Москва, Россия). Адыгская керамика из археологических памятников XIII—XV веков в фондах Государственного музея Востока . .	589
А.В. Дмитриев (Новороссийск, Россия), Е.И. Нарожный (Армавир, Россия). Два захоронения воинов-кочевников XIII—XIV вв. из Северо- Восточного Причерноморья (к истории формирования комплекса вооружения Золотой Орды)	599
А.Н. Масловский (Азов, Россия). Топография городских могильников золотоордынского Азака и их влияние на общегородскую планировку . .	641
А.П. Минаев, Н.И. Юдин (Азов, Россия). Новые данные по исторической географии золотоордынских поселений Нижнего Подонья и Северо- Восточного Приазовья	657
Э.Е. Кравченко (Донецк, Украина). Средневековые поселения на территории Донецких степей	669
В.П. Кирилко (Симферополь, Крым). Культовая архитектура золотоордынского Крыма: версия Э.Д. Зиливинской	691
С.Г. Бочаров (Казань, Россия). Историческая география крымских территорий Генуэзской Газарии (1275—1475 гг.)	741
С.В. Дьячков (Харьков, Украина). Консульский замок генуэзской крепости Чембало XIV—XV вв. (по материалам археологических раскопок 1999—2008 гг.)	771
Л. Бакуменко-Пырнэу, Л. Беженару, С. Рафаилэ-Станк (Яссы, Румыния). Пищевые ресурсы животного происхождения в золотоордынский период на примере Старого Орхей (Республика Молдова)	791
Список сокращений.	804

CONTENTS

S. G. Bocharov, A. G. Sitdikov (<i>Kazan, Russian Federation</i>). Foreword	15
---	-----------

SIBERIA, TRANSBAIKALIA AND THE FAR EAST

N. G. Artemieva (<i>Vladivostok, Russian Federation</i>). Architecture of Palatial Residential Premises in the Upper Capital City of the Jurchen State — the Eastern Xia	21
--	-----------

E. I. Gelman (<i>Vladivostok, Russian Federation</i>). Essays on the History of Celadons	33
--	-----------

O. V. Dyakova (<i>Vladivostok, Russian Federation</i>). Late Medieval Archaeological Sites of Primorye	53
--	-----------

A. V. Kharinsky (<i>Irkutsk, Russian Federation</i>), M. P. Rykun (<i>Tomsk, Russian Federation</i>), E. V. Kovychev (<i>Chita, Russian Federation</i>), N. N. Kradin (<i>Vladivostok, Russian Federation</i>). The Mongol Cemetery of the Mid-13th — Early 15th Centuries Okoshki 1 in the South-Eastern Transbaikalia: constructive and anthropological aspects	69
--	-----------

N. N. Kradin, S. E. Baksheeva (<i>Vladivostok, Russian Federation</i>), E. V. Kovychev (<i>Chita, Russian Federation</i>), S. D. Prokopets (<i>Vladivostok, Russian Federation</i>), A. V. Kharinsky (<i>Irkutsk, Russian Federation</i>). Excavations of Khirkhira Town in South-Eastern Transbaikalia	107
--	------------

P. O. Senotrusova, P. V. Mandryka (<i>Krasnoyarsk, Russian Federation</i>). Arrowheads of the Lower Angara Region Population in the High Middle Ages	131
--	------------

S. G. Skobelev, A. V. Vybornov (<i>Novosibirsk, Russian Federation</i>). Middle Yenisei Region in the Mongol Time	145
---	------------

I. L. Kyzlasov (<i>Moscow, Russian Federation</i>). Archaeological Signs of State Land Surveying. Methodological Value of the South Siberian Medieval Archaeology	157
---	------------

D. K. Tulush (<i>Kyzyl, Russian Federation</i>). Towns of the Early Mongol Time in Tuva: overview of the current state	179
--	------------

A. A. Tishkin (<i>Barnaul, Russian Federation</i>). Archaeological Sites of Mongol Time in the South of Western Siberia and Altai: research results and interpretation experience	185
---	------------

S. F. Tataurov (<i>Omsk, Russian Federation</i>). The Town of Tara and its Role in the Fate of the Siberian Tatars in the 17th Century	199
---	------------

CENTRAL ASIA

- V.A. Kolchenko** (*Bishkek, Kyrgyzstan*). **Christian Cemetery of Mongol Time at Burana Town: according to archival documents on excavations in 1886.** . . . 209
- A.A. Bissembayev** (*Aktobe, Kazakhstan*). **Western Kazakhstan in 13th—14th Centuries. Historical and Geographical Situation** 223
- M. D. Kalmenov, A. E. Bizhanova** (*Uralsk, Kazakhstan*). **Topography and Chronology of Medieval Settlements in Western Regions of Kazakhstan** . . . 237
- E. D. Zilivinskaya** (*Moscow, Russian Federation*). **New Research in the Golden Horde Settlements of Western Kazakhstan.** 263

MIDDLE VOLGA

- E. E. Vorobeva** (*Kazan, Russian Federation*), **M. I. Fedulov** (*Cheboksary, Russian Federation*). **To the Question about the Russia-Golden Horde Borderlands in Mari-Chuvash Area of the Volga Region** 289
- D. Yu. Badeev** (*Moscow, Russian Federation*). **Homesteads of the Golden Horde Bolgar** 297
- V. Yu. Koval** (*Moscow, Russian Federation*). **Fortification of Bolgar Town in the 14th Century: the current state of the problem** 307
- K. A. Rudenko** (*Kazan, Russian Federation*). **Ethnogeography of the Bulgar Region of the Golden Horde by Archaeological Sources.** 325
- S. I. Valiulina** (*Kazan, Russian Federation*). **The Golden Horde Bilyar** 379
- D. A. Stashenkov** (*Samara, Russian Federation*). **Kuzkino Mordovian Burial Ground of the Late 13th—14th Centuries: toward the history of the population of the right bank of the Samara Volga region in the Golden Horde era** 413
- A. M. Gaynutdinov, A. G. Sitdikov, A. S. Starkov** (*Kazan, Russian Federation*). **Stones with Arabic Inscriptions from the Excavations in Kazan Kremlin in 2000s** 433

LOWER VOLGA

- D. A. Kubankin** (*Saratov, Russian Federation*). **Religious and Ethnic Compositions of the Ukek Population. To the issue of the ethnic-confessional topography of the town.** 443
- L. F. Nedashkovsky, M. B. Shigapov** (*Kazan, Russian Federation*). **Characteristics of the Topography and Development of Bagaevka Rural Settlement** 463
- E. M. Pigarev** (*Kazan, Russian Federation*). **The Administrative-Territorial Structure of the Capital Sarai Region (Delta of the Volga River).** 483
- M. V. Tcybin, N. M. Savitskiy** (*Voronezh, Russian Federation*). **The Complex of the Golden Horde Sites near Krasnyi Village, Bobrov District, Voronezh Oblast** 509

Z. V. Dode (<i>Rostov-on-Don, Russian Federation</i>). Mercury Wanderer: a study of a medieval burial	521
I. Yu. Lapshina (<i>Volgograd, Russian Federation</i>). The Problem of Tinibek's Reign.	547

THE NORTHERN CAUCASUS, NORTH BLACK SEA REGION AND THE CRIMEA

L. V. Yavorskaya (<i>Moscow, Russian Federation</i>). Concentrations of Animal Bones in the Cities of the Golden Horde: main finds, species, anatomical set . .	553
V.A. Babenko (<i>Stavropol, Russian Federation</i>). Localization of Finds from the Gashun-Usta Stow (Stavropol Governorate, 1890) and the Delimitation of the Golden Horde Possessions in the Central Ciscaucasia	569
Yu. V. Zelenskiy (<i>Krasnodar, Russian Federation</i>). Finds of Polovtsian Stone Sculptures as a Source for the Study of Geography of Polovtsian Nomadic Camps in the Kuban Steppe	585
L. M. Noskova (<i>Moscow, Russian Federation</i>). Adygean Pottery from the Archaeological Sites of the 13th—15th Centuries AD from the Collections of the State Museum of Oriental Art	589
A. V. Dmitriev (<i>Novorossiysk, Russian Federation</i>), E. I. Narozhniy (<i>Armavir, Russian Federation</i>). Two Burials of Nomadic Warriors of the 13th—14th Centuries from the North-Eastern Black Sea Region (to the history of the formation of the complex of weapons of the Golden Horde)	599
A. N. Maslovskiy (<i>Azov, Russian Federation</i>). The Topography of Necropolises in the Golden Horde Azak, and their Impact on the Urban Planning	641
A. P. Minaev, N. I. Iudin (<i>Azov, Russian Federation</i>). New Data on the Historical Geography of the Golden Horde Settlements of the Lower Don and the North-Eastern Azov Sea Region	657
E. E. Kravchenko (<i>Donetsk, Ukraine</i>). Medieval Settlements on the Territory of Donetsk Steppes	669
V. P. Kirilko (<i>Simferopol, Crimea</i>). Cult Architecture of the Crimea in the Golden Horde Epoch: E. D. Zilivinskaya's Version	691
S. G. Bocharov (<i>Kazan, Russian Federation</i>). Historical Geography of the Crimean Territories of the Genoese Gazaria (1275—1475)	741
S. V. Dyachkov (<i>Kharkiv, Ukraine</i>). The Consul's Residence of Genoese Fortress Chembalo of 14th—15th Centuries (by archaeological excavations in 1999—2008)	771
L. Bacumenco-Pîrnău, L. Bejenaru, S. Rafailă-Stanc (<i>Iași, Romania</i>). Animal Food Resources in the Golden Horde Period. Case Study: Old Orhei (Republic of Moldova)	791
Abbreviations	804

И. Л. Кызласов

Igor Kyzlasov. Professor, Doctor of Historical Sciences. Institute of Archaeology of the Russian Academy of Sciences¹.

Кызласов Игорь Леонидович. Доктор исторических наук. Институт археологии Российской Академии наук.

E-mail: kyzlasovil@mail.ru

Address: ¹ Dmitry Ulyanov St., 19, Moscow, 117036, Russian Federation

Археологические признаки государственного межевания. Методическое значение южносибирской средневековой медиовистики

Keywords: Southern Siberia, Turkic khaganate, Uigur khaganate, Old Khakass state, Mongol Empire, borders, sculptures, fortresses, barrows, tamgas, runiform inscriptions

Ключевые слова: Южная Сибирь, Тюркский каганат, Уйгурский каганат, Древнехакасское государство, Монгольская империя, границы, изваяния, крепости, курганы, тамги, рунические надписи

I. L. Kyzlasov

Archaeological Signs of State Land Surveying. Methodological Value of the South Siberian Medieval Archaeology

Archaeological and epigraphic sources allow to reveal external (state) and internal (administrative) borders between countries of the South Siberian region in the 6th—14th centuries. So, funerary sites with some Turkic sculptures, well distinguishable from similar objects of other Turkic people, seem to be an indicator of external borders of the First and Second East Turkic khaganates. Where they are absent, there was no Turkic domination. The northern border of the Uigur khaganate is noted by pise-walled fortresses and a 230 km long wall that connects them. Old Khakassia stone fortresses protecting passes in Western Sayan Mountains also show that borders of this country passed across ridges. But with expansion of the country from the second half of 9th century, the rivers became borders. It is evidenced by placement of military cemeteries of the ancient Khakass found on only the right coast of the Irtysh River. Two Mongol towns which had typical buildings for the Mongols, appear to be centers of two administrative districts. The old Khakassia family and personal heraldry is familiar to a series 9—10th centuries connected with marks in epitaphs and rocks, specified hereditary land use, outlining borders of possessions in Tuva and in Khakassia.

И. Л. Кызласов

Археологические признаки государственного межевания. Методическое значение южносибирской средневековой медиовистики

Изучение археологических и эпиграфических памятников позволяет установить внешние (государственные) и внутренние (административные) границы для стран Южносибирского региона VI—XIV вв. Так, поминальные комплексы со скульптурой народа тюрков, хорошо отличимые от подобных памятников других тюркских народов, оказываются показателем внешних границ Первого и Второго Восточнотюркского каганатов. Где они отсутствуют, там не было тюркской власти. Северная граница Уйгурского каганата отмечена глинобитными крепостями и стеной, соединяющей их, длиной в 230 км. Древнехакасские каменные крепости, защищавшие проходы в Западных Саянах, показывают, что границы этой страны прошли по горным хребтам. Но с расширением страны со второй половины IX в. границами стали реки. На это указывает размещение воинских кладбищ древних хакасов, найденных только на правом берегу Иртыша. Два монгольских города, в которых были типичные для монголов здания, были центрами двух административных районов. Древнехакасские личнo-фамильные геральдические знаки, которые в IX—X вв. оставляли на эпитафиях и на скалах, указывая на наследственное землепользование, обрисовали границы уделов в Туве и в Хакасии.

Историческое содержание археологической культуры эпохи средневековья существенно отличается от того, что оно несет в отношении раннего железного или бронзового века, не говоря уже о веке каменном. По-

скольку археология — самостоятельная наука, со своим предметом и своими методами получения и изучения данных, работая в ее средневековой области, важно понимать, в какие смежные научные сферы проникает наш по-

иск и что из этого следует в узком профессиональном смысле.

Осознавая это, пожалуй, прежде всего, увидим, что систематика древностей не может совпадать с лингвистической классификацией, так как языковую принадлежность народа невозможно установить по одним лишь археологическим источникам. В той или иной мере определить язык позволяют связи погребений и поселений с относящимися к ним памятниками письменности. Второй признак узнавания языковой принадлежности стоит на исторических основах: необходимо выяснить, как археологическая культура соотносится с историческими понятиями, обычно с древности определяющими территориальные рамки с помощью этнонимических и порожденных ими этнополитических наименований. Обычно задача сводится к увязке определенных археологических памятников с политическими границами стран, известных по письменным источникам. Однако второй способ не столь надежен, как первый.

В области археологической тюркологии наша наука сегодня внимательно и подробно разделяет многочисленные археологические культуры разных тюркоязычных народов средневековья. Эта работа приводит к выявлению конкретных признаков происхождения и видоизменения разных культур и создавших их разных народов (Кызласов И.Л. 2010: 200—205). Только расчленение культур позволяет выделить не умозрительно заданные, а реальные общие для них черты. В результате открываются единые особенности тюркских народов, указывающие на древние и древнейшие материальные признаки пратюркского мира.

Разумеется, общие черты в разных археологических культурах средневековья порождено не только их происхождение. Сходство материальной культуры складывалось у разных народов в границах одного государства. Сегодня в нашей археологии существует понятие «государственная археологическая культура». Прежде всего, оно указывает на единство металлических изделий, применявшихся в мужском костюме и снаряжении, близкое сходство облика иных предметов, характерных для воинов-аристократов (пиршественных сосудов, знаков власти, деталях сбруи верхового коня и прочее). Такие подчиненные общности стиля изделия могут сводить в одну археологическую культуру непохожие друг на друга памятники. Такова салтово-маяцкая культура Восточной Европы, которая объединяет древности Хазарского каганата. Кроме названных металлических предметов офици-

ального для всей страны оформления, другое не похоже друг на друга: ни обряд захоронений, ни глиняная посуда, ни формы жилищ. Такой же государственной археологической культурой (единой по изделиям, предназначенным для верхушки общества, и различной по остальным признакам) являются, скажем, археологические памятники Кимакского каганата, существовавшего в западной части Южной Сибири и на востоке Казахстана — в долинах левобережья Иртыша и в Восточном Семиречье.

Археологу важно понимать, что государства, возглавлявшиеся тюркоязычными династиями и народами, были населены людьми разных национальностей и языков (не только тюркской группы, но и иранской, финно-угорской и других). Поэтому в одной государственной культуре соединяются не только разные тюркские культуры, но и многие другие. Формирование такой культуры отражает консолидацию разнородного общества, прежде всего происходящую в среде его знати.

Подобные археологические признаки имеют самостоятельное значение, особенно для тех земель и периодов, для которых нет описаний. Не следует забывать непреложные преимущества археологии перед исторической наукой. Археологии дано не только проиллюстрировать или дополнить, но и опровергнуть письменные данные, в то время как историческое знание не в силах опровергнуть материальные свидетельства. Объединительный официальный стиль вещевых серий не является единственным археологическим признаком государственного межевания древностей. При широком подходе к изучению памятников, одновременно включающем внимательное отношение к систематике материала, существуют возможности для определения не только внешних, но и внутренних административных границ тех державных образований, существование которых весьма скупо отражено малочисленными письменными источниками.

Названный источниковедческий подход методически опровергает излишне обобщенный взгляд, весьма распространенный в области так называемого кочевниковедения, как правило, воспринимающий как единое целое явления разных земель и эпох. Не все коллеги, например, признают существование административных границ у древних и средневековых государств степной Евразии. Такое мнение обычно строится на данных нового времени. Скажем, на сезонных перекочевках казахов и джунгар на востоке или казахов, туркмен и башкир на западе Азии, не со-

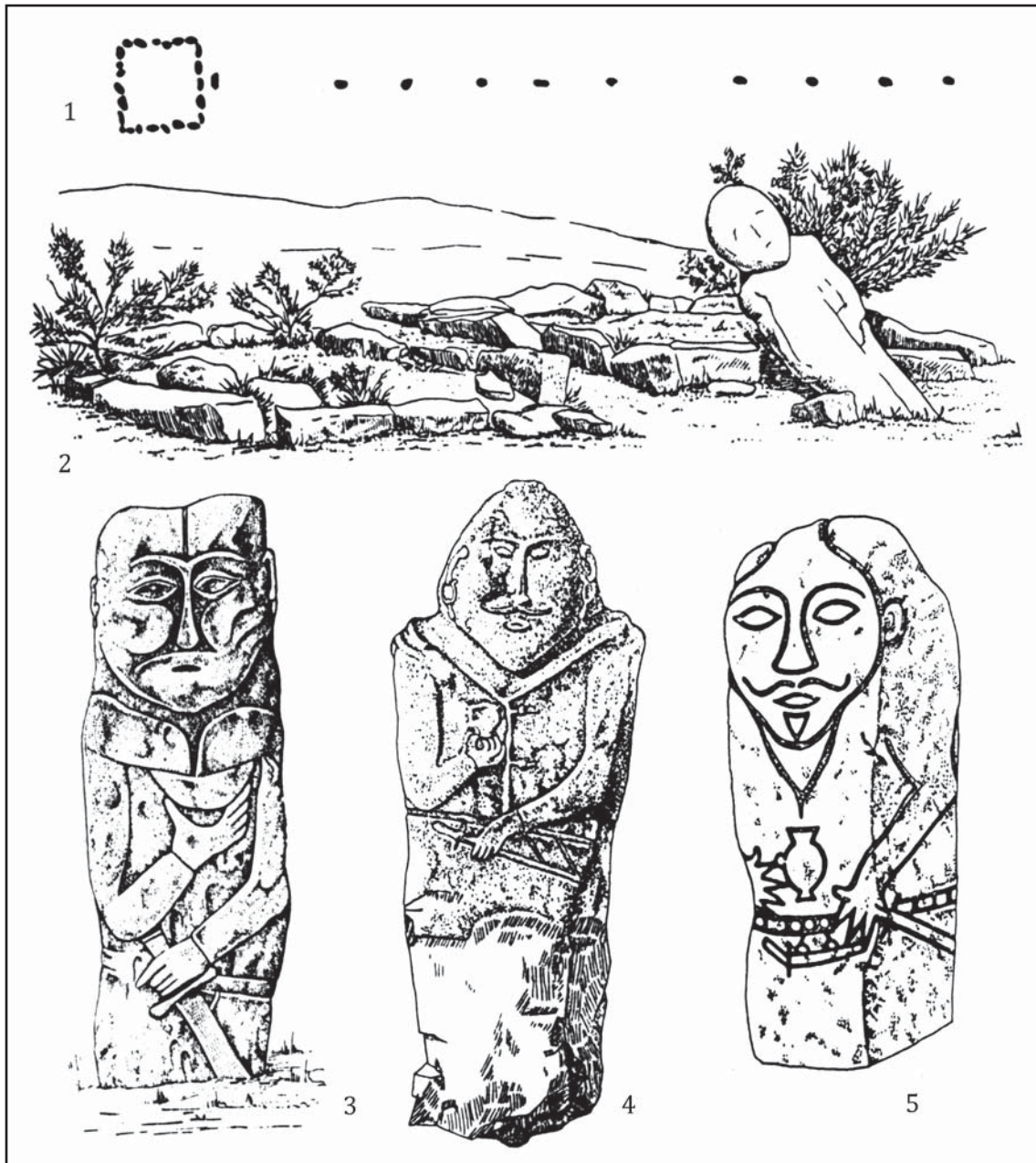


Рис. 1. Поминальные оградки народа тюрков с изваяниями и балбалами. Вторая половина VI — середина VIII вв. 1 — схема типичного комплекса (слева направо: оградка, изваяние у восточной стенки, ряд балбалов перед лицом изваяния); 2 — общий вид, Монголия, р. Чадаана (по Евтюхова 1952: рис. 53); 3—5 — образцы изваяний, Тува, р. Чадаана, у пос. Кызыл-Тей; р. Ак-Чааты (по Кызласов 1969: рис. 2: 2; 3: 4, 5).

Fig. 1. Commemorative fencelets of the Turks, with statues and balbals. Second half of 6th — middle 8th centuries. 1 — plan of a typical complex (left to right: fencelet, statue at the eastern wall, a row of balbals in front of the statue). 2 — general view. Mongolia, Chadaana River (after Евтюхова 1952: рис. 53); 3—5 — examples of statues, Tuva: Chadaana River, near Kyzyl-Tei, Ak-Chaaty River (after Кызласов 1969: рис. 2: 2; 3: 4, 5).

блюдавших этнополитических рубежей даже в благоприятные природные годы. Между тем, среди историков хорошо известно, что перенос на иные эпохи свидетельств другого времени — серьезная методическая ошибка, недопустимая в профессиональной среде.

Не стану приводить разных указаний древних и средневековых источников, напомнив

лишь, для примера, о терпеливости Модэ-шаньюя в отношении подстрекателей-дунху в конце III в. до н.э. По первым требованиям отдавший противнику то лучшего коня, то красавицу-жену, правитель гуннов, как известно, начал войну из-за приграничной пустоши: «Земля есть основание государства; как можно отдавать ее?» (Бичурин 1950: 47).

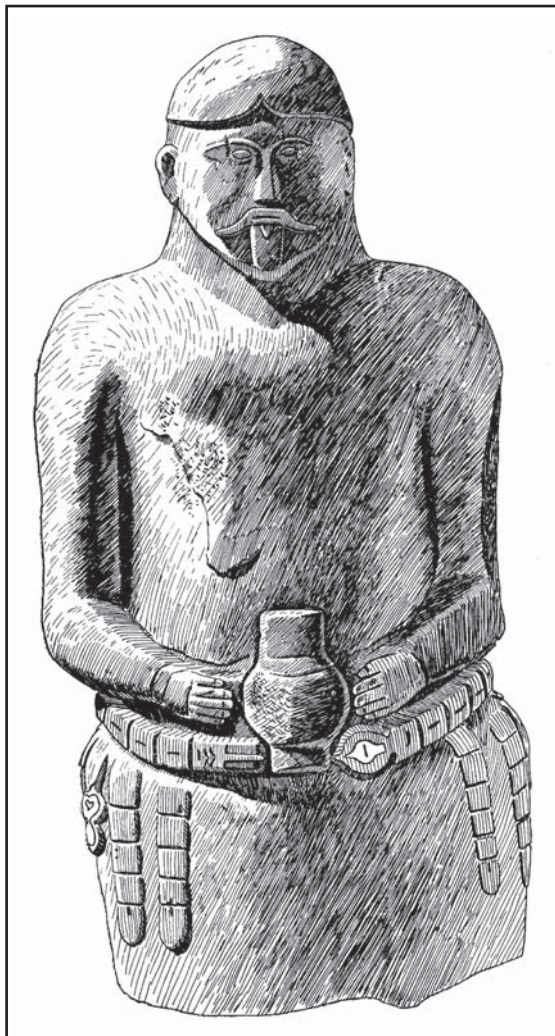


Рис. 2. Тип уйгурских изваяний. Середина VIII — середина IX вв. Тува, р. Хемчик, у пос. Кызыл-Мажалык (по Кызласов 1969: рис. 26).

Fig. 2. Type of Uigur statues. Middle 8th — middle 9th centuries. Tuva, Chemchik River, near Kyzyl-Mazhalyk (after Кызласов 1969: рис. 26).

Названная специфика средневековых культур в полной мере проявляется при изучении южносибирских и центральноазиатских¹ древностей, оставленных тюркскими народами. Некоторые общие позиции особенно уместно рассмотреть на этом материале.

Для этого удобно применить результаты исследования Л.Р. Кызласова четырех разных по культуре государств, последовательно сменявшихся на землях Тувинской котловины, и четырех разных категорий относящихся к ним древностей, до работ Леонида Романо-

¹ Этот термин используется мною в традициях русской географической, а не европейской историко-культурной традиции, т.к. в первом случае признаки постоянны, а во втором изменчивы.

вича практически не освоенных археологами. Эти разработки имеют общее для нашей науки значение, далеко выходя не только за пределы Тувы, но и за рамки медиевистики степного пояса Евразии в целом.

В основе рассматриваемых изысканий лежит историзм подхода к древностям. Работы Л.Р. Кызласова, по сути, привели к формированию нового для сибирской науки течения — к созданию этноархеологии. Задолго до возникновения осознанного интереса к ней в других научных центрах его экспедицией проводилось изучение этнографических памятников археологическими методами (Кызласов 1964а; Кызласов, Леонтьев 1980), издавались специальные работы, обосновывающие правомерность такой учебной деятельности и необходимость смыкания археологических материалов с данными этнографии (Кызласов 1973; 1975а; 1992). Однако под термином «этноархеология» мною, согласно нормам русской речи, понимается не применение археологических методов к этнографическому материалу, а определение этнической принадлежности конкретного круга древностей. Этноархеология, в приведенном значении термина, вырастая в трудах Л.Р. Кызласова в отдельное направление нашей науки, в собственно археологической части явилось продолжением традиции В.А. Городцова и, поскольку она немыслима без привлечения письменных источников, С.В. Киселева (воспринявшего историзм второго своего наставника С.В. Бахрушина). Л.Р. Кызласовым уже в 1950-е гг. осуществлено этническое членение одновременных археологических памятников (культур) одной территории: от раннего железного века до средневековья включительно.

Этноархеологический подход, признающий сосуществование разных культурных традиций (следовательно, неоднородного по происхождению населения), сложившийся у Леонида Романовича еще в студенческие годы, сменил господствующий до того в сибиреведении эволюционистский принцип осмысления материалов (ср. с выработанной Л.Р. Кызласовым формой типолого-хронологических таблиц (Кызласов 1958; 1960а; 1964б; 1969; 1979; 1981а; 1981б; 1981в) тексты и таблицы археологических шкал С.А. Теплоухова, М.П. Грязнова и других исследователей этой школы). Ныне тесное сосуществование носителей разных археологических традиций общепринято и в изучении южносибирских древностей воспринимается как само собою разумеющийся взгляд на материальные остатки любой эпохи.

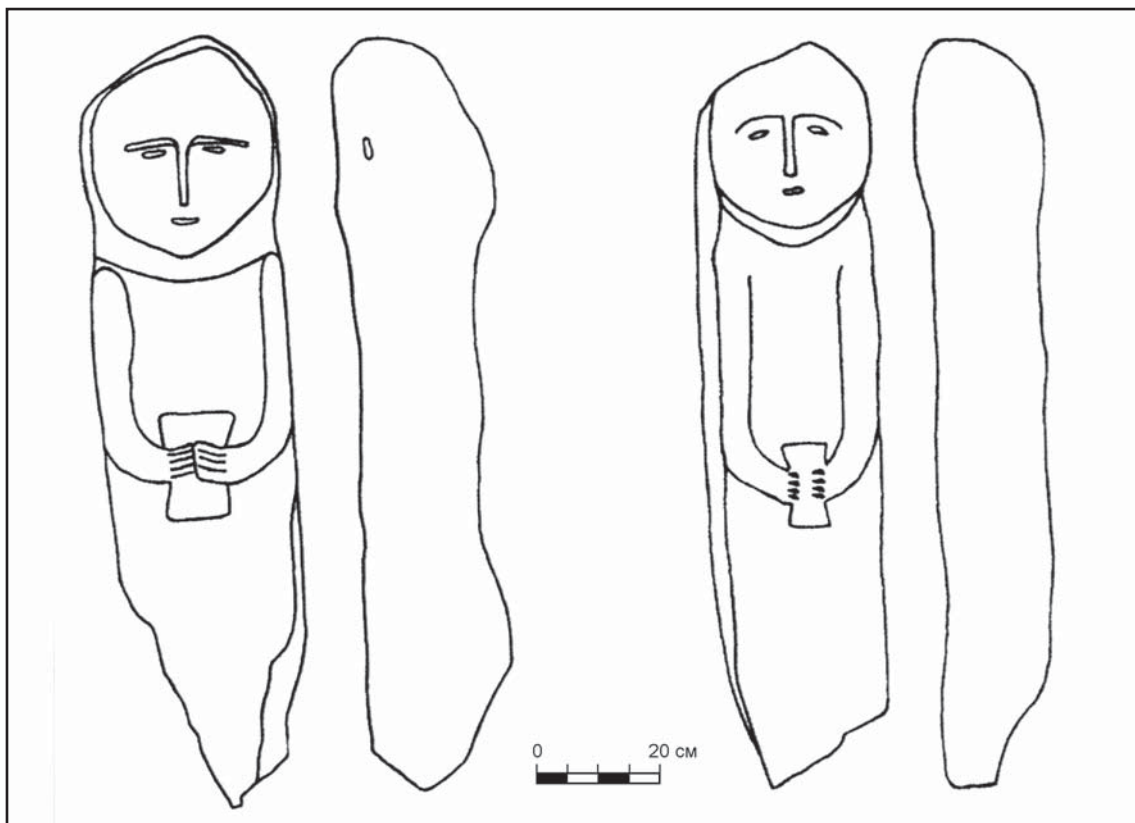


Рис. 3. Тип кыпчакских изваяний. Вероятно, X—XII вв. Казахстан, р. Мерке (по Досымбаева 2006: рис. 23: 3, 4).

Fig. 3. Type of Kipchak statues. Supposedly, 10th — 12th centuries. Kazakhstan, Merke River (after Досымбаева 2006: рис. 23: 3, 4).

Археологические признаки внешних границ государства

1. Поминальные изваяния умерших

Этнокультурное членение поминальных памятников тюркских народов было произведено на основе систематики разнородных археологических материалов каждого из одновременных исторических пластов. В обобщенно воспринимаемых изваяниях тюркских народов раннего средневековья Л. Р. Кызласовым были впервые выделены, с одной стороны, памятники Первого Тюркского и Второго Восточнотюркского каганатов VI—VIII вв. и с другой — последующего Уйгурского каганата VIII—IX вв. Все эти государства приобрели набор отличительных археологических признаков этно-государственного большинства: первое — обряд трупоположения с конём, поминальные оградки и изваяния определенного канона, нередко сопровождаемые вереницей камней-балбалов (рис. 1), второе — укрепленные города характерного облика, могилы с подбоями, характерные глиняные сосуды, изваяния иного типа (рис. 2), устанавливавшиеся без поминальных огра-

док и балбалов (Кызласов 1960а; 1964б; 1969: 23—44, 80—82, рис. 1—8, 26, 27; 1979: 197—199; 1981б).

Благодаря разработкам Л. Р. Кызласова наука уяснила и назначение древнетюркских изваяний, изображавших не побежденных врагов, как это считалось со времен Н. И. Веселовского (Веселовский 1915; ср. Грач 1961: 73), а самих умерших витязей. Именно это определение и дало возможность связывать с ними народ тюрков и его культуру, конкретным историческим источником предстали также скульптуры прочих тюркских народов. Был также показан жертвенный характер поминальных оградок, определено точное содержание термина «балбал» в письменных источниках и других коренных элементов и понятий, связанных с поминальным комплексом собственно тюрков (Кызласов 1960а; 1964в; 1964г; 1965а; 1966). Надо сказать, что в современной, прежде всего, восточноевропейской литературе все еще бытует устарелое словоупотребление, ошибочно характеризующее археологические памятники народа тюрков: изваяния называют балбалами, а аристократические мемориальные комплексы, сохранившиеся на землях Монго-

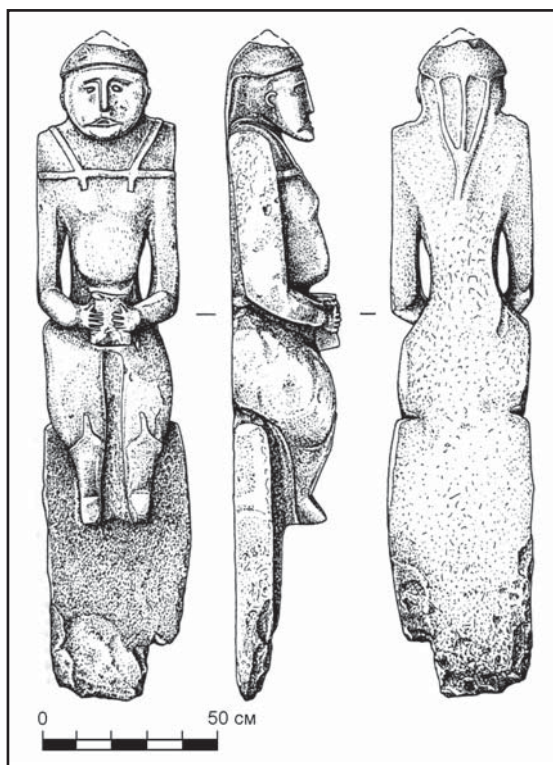


Рис. 4. Тип половецких изваяний. Середина XI — начало XIII вв. Бахмутский уезд, Екатеринославская губерния (по Плетнева 1974: табл. 82: 1303).

Fig. 4. Type of Polovtsy statues. Middle of 11th — early 13th centuries. Bakhmut district, Ekaterinoslavl region (after Плетнева 1974: табл. 82: 1303).

лии, в меньшей степени Тувы и Горного Алтая, именуют погребениями. Обычно авторы, допускающие такое непонимание, не знают серьезных работ по археологической тюркологии Азии. У всех восточнотюркских народов изваяния не водружались на погребениях и поминальные комплексы по большей части не располагались на одновременных им могильниках.

Семантика изваяний у всех восточнотюркских народов была одна — перед нами окаменевшие души умерших профессиональных воинов. Оттого любые поминальные скульптуры степей столбообразны, потому и сосуществуют они с грубо отделанными стелами, имеющими изображение одного лишь лица, а то и вовсе заменяются просто водруженными камнями да голышами, что они порождены идеей воплощения души воина в вертикально поставленный необработанный камень. Эту форму поминальных памятников археология Южной Сибири знает с гунно-сарматской эпохи (Кызласов И.Л. 1975). Остается пока непонятным, откуда пришел в тюркский мир первоначально посторонний для него импульс портретных поминальных изображений.

Изваяния центральноазиатских народов VI—IX вв. — и тюрков, и уйгуров — передавали индивидуальные особенности умершего и изображали только мужчин. Обычай высе-

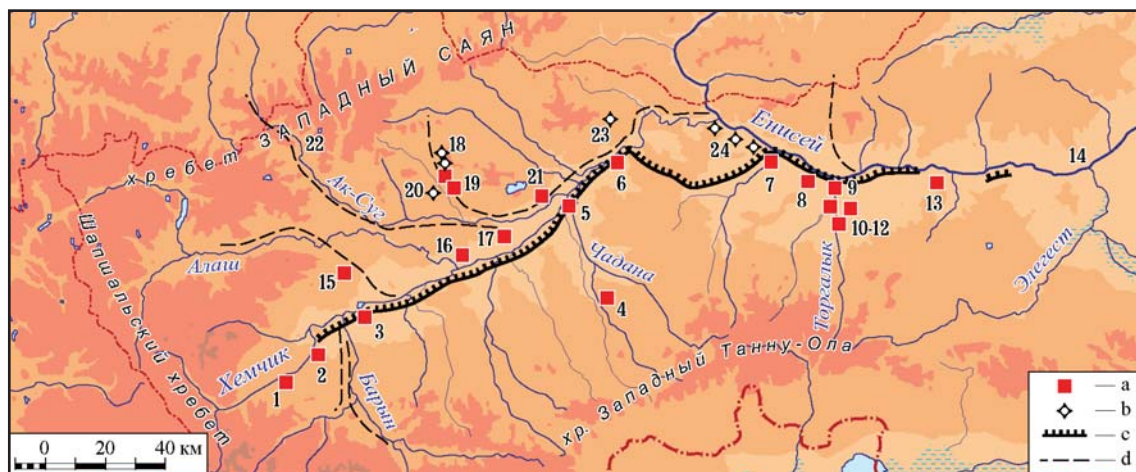


Рис. 5. Уйгурские укрепления VIII—IX вв. в Туве (a) и древнехакасские крепости в Саянах (b), глинобитные стены (c) и начало троп через Саяны (d). 1 — Бай-Тал; 2 — Тээли; 3 — Эльдег-Кежиг; 4 — I Бажин-Алак; 5 — Баян-Тал; 6 — Iйме; 7 — II Бажин-Алак; 8 — V Шагонарское; 9 — I Шагонарское; 10 — II Шагонарское; 11 — III Шагонарское; 12 — IV Шагонарское; 13 — Барыкское; 14 — Усть-Элегестское; 15 — Эдегейское; 16 — Алдан-Маадыр; 17 — Бора-Тайга (или Ак-Оруу); 18 — I Манчурек; 19 — II Манчурек; 20 — III Манчурек; 21 — Устье Ак-Суга; 22 — Верховья Ак-Суга; 23 — Ишкин (Алды-Ишкин?); 24 — Мугур-Саргол (по Кызласов 1981б: рис. 31: E).

Fig. 5. Uigur fortifications of 8th — 9th centuries in Tuva (a) and early Khakassian forts in the Sayans (b), cob walls (c) and the beginning of the paths across the Sayans (d). 1 — Bay-Tal; 2 — Teeli; 3 — Eldeg-Kezhig; 4 — I Bazhin-Alak; 5 — Bayan-Tal; 6 — Iyme; 7 — II Bazhin-Alak; 8 — V Shagonar; 9 — I Shagonar; 10 — II Shagonar; 11 — III Shagonar; 12 — IV Shagonar; 13 — Barykskoye; 14 — Ust-Elegestskoye; 15 — Edegeyskoye; 16 — Aldan-Maadyr; 17 — Bora-Tayga (or Ak-Oruu); 18 — I Manchurek; 19 — II Manchurek; 20 — III Manchurek; 21 — mouth of Ak-Suga; 22 — Verkhovya Ak-Suga headwaters; 23 — Ishkin (Aldy-Ishkin?); 24 — Mugur-Sargol (after Кызласов 1981б: рис. 31: E).

кать лики аристократок-катун, дополняющих каменные мужские образы, распространился лишь в пределах Западнотюркского каганата на землях Средней Азии и Казахстана, закрепился у кыпчаков (рис. 3) и пришел в Европу вместе с половцами.

У народа тюрков VI—VIII вв. воин изображен с чашей вина, которую держит правой рукой, левая лежит на рукояти висящего на поясе меча или сабли (рис. 1). Скульптуры уйгуров (VIII—IX вв.) имеют изображения поясов со многими привесками, но лишены оружия, а сосуд с вином держат двумя руками (рис. 2). На кыпчакских (или кимакских, предстоит научиться их отличать и точно датировать) нет изображений оружия, поясов и одежды. Они не портретны, а условны, держат сосуд, как уйгурские, двумя руками (рис. 3). Половецкие, как и восточные кыпчакские, стоят внутри каменных прямоугольных сооружений и так же, как те, установлены по нескольким экземплярам, иногда бывают и закопаны в ямы. Но их лица портретны и не похожи друг на друга, из камня высечено все тело (и одежда, и оружие), фигуры сидят на сиденьях, свесив обе ноги вперед. От старого кыпчакского обычая остались лишь позы — сосуды держат на животе двумя руками (рис. 4).

На первый взгляд, различия в иконографических типах изваяний, как и разница в их установке (перед оградками, внутри сооружений, в открытой степи), сложились на национальной почве. Но каноны были официальны и выдерживались твердо. Везде, где в эпоху Первого Тюркского и Восточнотюркского каганатов жил народ тюрков, ставились сделанные и установленные по тюркским правилам изваяния и оградки. И потому они становились частью государственной культуры. Земли, где их нет, не входили в каганаты тюрков. Многие сотни таких поминальных комплексов в Монголии, они обычны в Туве и на Горном Алтае, но лишь одно изваяние встречено к северу от хребтов Западного Саяна (Евтюхова 1952: 95, 96, №66, 67 (оно же?), рис. 44; Грязнов, Шнейдер 1929: 85, табл. VII: 64 и библиография). Эти археологические признаки указывают, где проходила северная граница Тюркских каганатов, и то, что земли Хакасии никогда не были их частью.

Столь же наднациональны оказались в итоге и каноны уйгурских изваяний — изображения сосуда, удерживаемого двумя руками, прически с накусником и, реже, пояса со многими привесками в условиях нового каганата распространились на поминальные скульптуры тех тюрков, которые остались

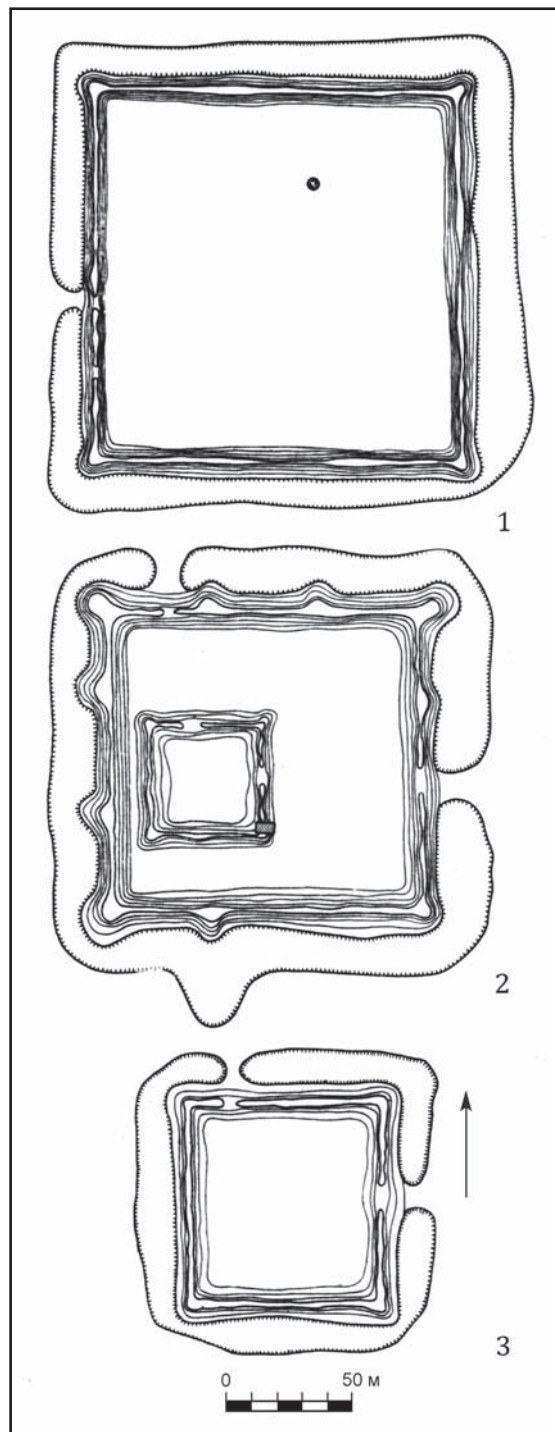


Рис. 6. Планы II (1), III (2) и IV (3) Шагонарских городищ в урочище Чер-Бажин (по Кызласов 1969: рис. 10).

Fig. 6. Plans of the II (1), III (2) and IV (3) Shagonar towns in Cherbazhin natural stow (after Кызласов 1969: рис. 10).

на землях Центральной Азии или отступили на север в Хакасию, но были застигнуты там уйгурами при походе 758 г. (Евтюхова 1952: 94, 95, №65, рис. 43; Кызласов 1981а: 51, 100, рис. 28: 79). Вероятно, именно на таких изваяниях по старинке изредка обозначалось еще

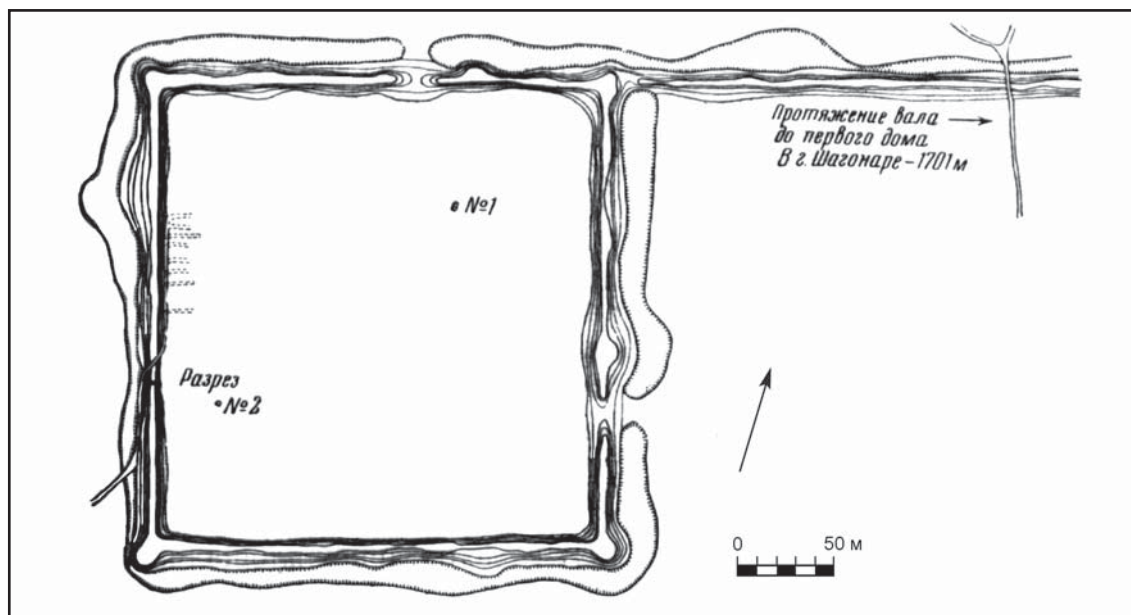


Рис. 7. План I Шагонарского городища (по Кызласов 1959: рис. 1).

Fig. 7. Plan of the I Shagonar town (after Кызласов 1959: рис. 1).

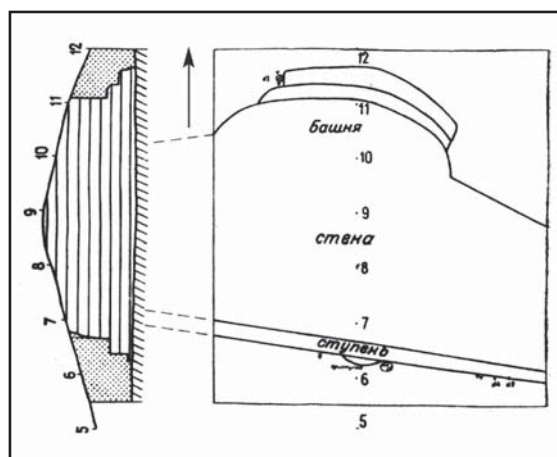


Рис. 8. III Шагонарское городище. План и профиль раскопа башни северных ворот замка (по Кызласов 1979: рис. 110).

Fig. 8. III Shagonar town. Plan and profile of the dig at the tower of the northern gate to the castle (after Кызласов 1979: рис. 110).

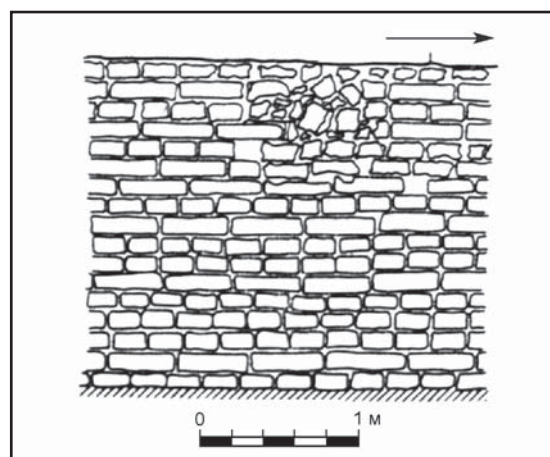


Рис. 9. III Шагонарское городище. Фасад западной стены цитадели в раскопе №1 (по Кызласов 1979: рис. 99).

Fig. 9. III Shagonar town. Facade of the western wall of the citadel in excavation no. 1 (after Кызласов 1979: рис. 99).

и оружие (Кызласов 1969: 82, рис. 27: 1—3). О пребывании уйгуров на Среднем Енисее свидетельствуют разные древности, редка, но есть и их поминальная скульптура (Евтюхова 1952: 94, №64, рис. 42; Кызласов 1981в: 101, рис. 33: 30). Удерживание сосуда двумя руками — черта изваяний уйгурского типа, распространившаяся на запад (рис. 2—4) — быть может, религиозная поза, отличавшая приверженцев манихейства. Принятая Уйгурским каганатом в 763 г., эта вера размыла границы стран и через Древнехакасское государ-

ство передалась Кимакскому каганату и, судя по руническим надписям, покорила Дешт-и Кыпчак (Кызласов И. Л. 2005; 2012).

Размещение скульптур половецкого типа ныне также используется для определения северной окраины Поля и границ древнерусских княжеств. Археологические исследования, осуществленные М. В. Цыбиным (1999; 2000), позволяют привлечь к решению вопроса даже единичные изваяния, найденные в местах их первоначальной установки (Андреев 2016).



Рис. 10. Хакасия. Каменная стена на вершине горы Хара-таг в долине р. Черный Июс (фото автора).

Fig. 10. Khakassia. Stone wall on top of Khara-tag Mount in the Cherny Yus River valley (photo by the author).

II. Крепостные сооружения

Обследование Л. Р. Кызласовым Тувинской котловины, лежащей в верхнем течении Енисея, обнаружило 17 однотипных окруженных рвами глинобитных квадратных крепостей, часто с башнями по углам, сторонам и у ворот, а также соединявшую часть этих твердынь между собою сплошную глинобитную стену протяженностью в 230 км. Впервые получившие твердую датировку и культурную принадлежность, эти памятники широкой дугой направлены к южным склонам гор Западного Саяна (рис. 5). Крепости и стена оказались укрепленной северной границей Уйгурского каганата середины VIII — первой четверти IX в. (Кызласов 1959; 1964б: 67—69; 1969: 59—63; 1979: 145—158; 1981б: 53, 101, 142, рис. 31: Е, 1—13, 15—17, 19, 21).

Тут стали понятны слова уйгурского Элетмиш Бильге-кагана (Баян-чора, Моюн-чура), в 758 г. высеченные орхонскими рунами на так называемом Селенгинском камне (строка 20): «...там я заставил построить крепостные стены», как и его призывы, запечатленные на другой, несколько более ранней Терхинской стеле (строка 5): «По... <такому-то хребту> южную границу, по Алтунской черни (совр. Алтай) западную границу, по Кёгмену (совр. Западный Саян) северную границу защищай» (Ма-

лов 1959: 32, 36, 40; Кляшторный 1980: 90, 92; 2010: 38—42, 47). Северная граница тогдашней Уйгурии проходила по хребтам Западного Саяна. Остальными границами страны, согласно камнерезному тексту, также являлись горные цепи.

По словам того же кагана (Селенгинский камень, строка 44), строить города он велел «согдам и табгачам» (т.е. согдийцам и китаяцам), как это было на Селенге в отношении Бай-Балыка (Малов 1959: 34, 38, 43). Историко-архитектурные особенности уйгурских длинной стены и крепостей, выявленные археологией в Туве, показали, что в их строительстве действительно участвовали среднеазиатские зодчие (согдийцы) (Кызласов 1979: 146—148, 153, 154, 157, рис. 99, 110, 114). Важно отметить, что среднеазиатской осталась техника строительства и, вероятно, сама идея длинной оборонительной стены, но планировка крепостей, правильно ориентированных стенами по странам света, оказалась самобытно уйгурской, не связанной также и с квадратными китайскими чэн'ами. На то указывают размещение и число въездных ворот, ведущих не на все стороны света, а на север и восток (рис. 6; 7), что не имеет прямых аналогов в градостроительстве ни Средней Азии, ни китайского или китаизированного Дальнего Востока предшество-



Рис. 11. Часть каменной кладки крепостной стены на горе Хара-таг (фото автора).

Fig. 11. Part of the stone masonry in the wall of the fort on the Khara-tag Mount (photo by the author).

ющей и одновременной поры². Лишь найденная серая желобчатая черепица имела характерный танский облик (Кызласов 1979: 150, 152, рис. 106: 1). Самобытной была и уйгурская традиция сооружения крепостей в низких сырых, временами затапливаемых местах, непременно сопровождавшихся заполненными водою рвами. При строительстве укреплений преобладала заливка в опалубку глиняного раствора, замешанного с галькой и обломками сырцового кирпича, глинобитная техника и кирпичная кладка (рис. 8; 9). Ее специфические особенности (формат кирпича и своеобразная система чередования рядов) подтверждены при раскопках манихейских храмов, сооружение которых было начато уйгурской властью в долине Среднего Енисея вслед за ее недолгим завоеванием в 758 г.

У средневековых хакасов крепости были совсем другими (Кызласов 1963а: 160—162, рис. 1—3; Кызласов И.Л. 2014а). Этот народ не жил в укрепленных поселениях. Сте-



Рис. 12. Восточная стена крепости на горе Хара-таг, спускающаяся по склону (фото автора).

Fig. 12. Eastern wall of the fort on the Khara-tag Mount, climbing uphill (photo by the author).

² Определение недавних раскопщиков Пор-Бажина техники сооружения его стен как китайского способа ханту, ошибочно. Оно не учитывает тех зафиксированных ранее традиций, которые были присущи градостроительству Уйгурского каганата на территории Тувинской котловины (Кызласов 1979: 145—158).

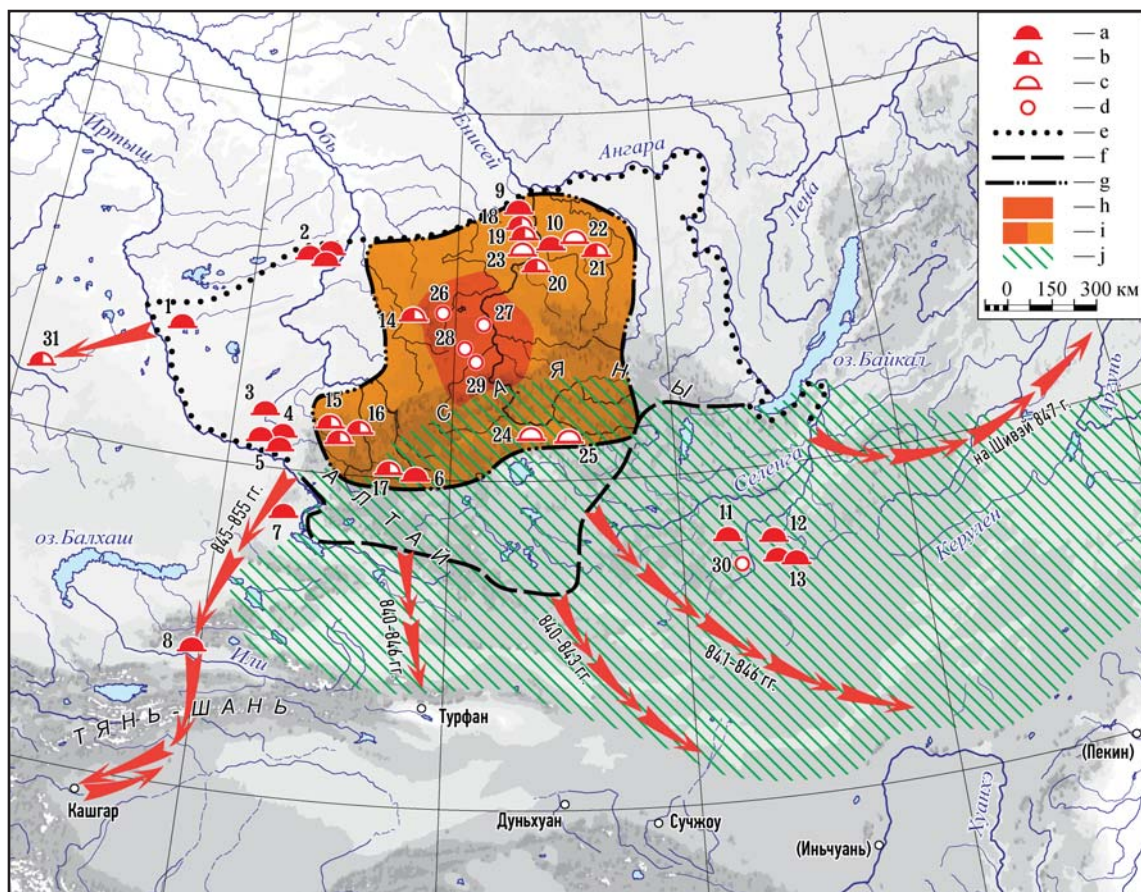


Рис. 13. Распространение окраинных курганов и границы Древнехакасского государства: а — IX—X вв.; б — XI—XII вв.; с — XIII—XIV вв.; d — основные памятники; e — рубежи 840—890-е гг.; f — юго-восточная граница начала X в.; g — XI—XII вв.; территории государства: h — VI—IX вв. (культура чаатас); i — XI—XII вв. (аскизская культура); j — земли Уйгурского каганата; стрелками обозначены военные походы (по Кызласов 1981в: рис. 32, данные 1970-х гг.). Памятники: 1 — Бобровое; 2 — Уень; 3 — Гилёво; 4 — Камышинка; 5 — Зевакино; 6 — Узунтал; 7 — Мечеть; 8 — Текели; 9 — Большая Мурта; 10 — Ладейское; 11 — Наймаа-Толгой; 12 — Суджа; 13 — Ихэ-Алык; 14 — Гурьевск; 15 — Чарыш; 16 — Яконур; 17 — Акташ; 18 — Миндерла; 19 — Кубеково; 20 — Торгашино; 21 — Анжеевка; 22 — Канско-Перевозинское; 23 — Часовенная Гора; 24 — Урбюк; 25 — Межегей; 26 — Сулек; 27 — Копёны; 28 — Уйбатский чаатас; 29 — Уйбатский город; 30 — Орду-Балык; 31 — Ак-Полак.

Fig. 13. Distribution of marginal barrows and boundaries of the Early Khakassia state: a — 9th—10th centuries; b — 11th—12th centuries; c — 13th—14th centuries; d — main sites; e — 840—890s; f — south-eastern boundary of the early 10th century; g — 11th—12th centuries; state territories: h — 6th—9th centuries (Chaatas culture); i — 11th—12th centuries (Askiz culture); j — possessions of the Uigur khaganate; arrow mark military campaigns (after Kyzlasov 1981b: рис. 32). Data of 1970s. Sites: 1 — Bobrovoye; 2 — Uen'; 3 — Gilevo; 4 — Kamyshinka; 5 — Zevakino; 6 — Uzuntal; 7 — Mechet'; 8 — Tekeli; 9 — Bolshaya Murta; 10 — Ladeyskoye; 11 — Naymaa-Tolgoy; 12 — Sudzha; 13 — Ihe-Alyk; 14 — Guryevsk; 15 — Charysh; 16 — Yakonur; 17 — Aktash; 18 — Minderla; 19 — Kubekovo; 20 — Torgashino; 21 — Anzheevka; 22 — Kansk-Perevozinskoye; 23 — Chasovennaya Gora; 24 — Urbyuk; 25 — Mezhegey; 26 — Sulek; 27 — Kopeny; 28 — Uibatsky Chaatas; 29 — Uibatsky gorod; 30 — Ordu-Balyk; 31 — Ak-Polak.

ны из камня строились на вершинах соседних гор, отгораживали площадки на краю скальных обрывов (рис. 10) и служили убежищами на случай опасности. На строительстве горных крепостей работали специалисты — инженеры-фортификаторы и строители-каменщики: каменные кладки стен, уложенные всухую в VIII в., не разрушаясь, пересекали крутые склоны и широкие лога, спускались в глубокие и узкие теснины (рис. 11), без пе-

рестроек использовались еще в XVII в. и стоят поныне (рис. 12). Ширина стен, в зависимости от покатости склонов, бывает 120, 160 или 200 см — применялся стандартный архитектурный модуль в 40 см («древнехакасский локоть»). Такие крепости были и маленькими, и очень большими (в горах Оглахты стена и ров перед ней, дугой закрывая урочища площадью 9 × 13 км, тянутся на 25 км) (Кызласов И.Л. 2014а: 167, рис. 8; 9). Древ-



Рис. 14. План основной части города Дён-Терек. Первая половина XIII в. 1—8 — раскопанные здания (по Кызласов 1965: рис. 28).

Fig. 14. The plan of the main sector of Dyon-Terek town. First half of the 13th century. 1—8 — unearthed structures (after Кызласов 1965: рис. 28).

нехакасские фортификационные традиции не были рассчитаны на защиту внешних границ, стратегия вооруженной борьбы предполагала сохранение армии — будучи разбитой в долине, она разбивалась на отряды и уходила в нагорные твердыни. Отступать с них было некуда, но, погибая на одних, мужчины спускались с других крепостей и вновь налаживали нарушенную врагом жизнь.

Однако известны каменные крепости, перекрывавшие зимний путь в каньоне Енисея (идущий с юга враг преодолевал горы по льду), такие, как Омай-тура (Кызласов 1981a: 51; Длужневская 1989; Кызласов И. Л. 2014a: 168, рис. 11; 12; 2014b), и стены, закрывавшие летние конные тропы на перевалах Саянского хребта (Кызласов 1981a: 101, рис. 31; Е, 18, 20, 22, 23; Кызласов И. Л. 2014a: 169, 170) (рис. 5). Судя по этим укреплениям, древние хакасы в то время также считали горные цепи границами своих земель.

Вероятно, в конце X в. на степных рубежах древнерусские сторожевые поселения и крепости увязывались с линейными древо-земляными стенами большой протяженности — «змиевыми валами». Однако особо быстрое и системное строительство городов происходит с разделением Киевской Руси на самостоятельные владения — в 30—50-е гг. XII в. они ставятся как крепости на границах княжеств. Среди традиционного строительства здесь в единой оборонительной системе выделяются приграничные горо-

да принятых на службу степняков, возведенные по их собственным фортификационным приемам (Моргунов 2006; 2009: 163—231). Таковы археологические признаки внешних государственных границ раннего средневековья Восточной Европы.

III. Расположение погребений

Интересная для нашей темы картина возникает с изучением захоронений саяно-алтайской тюхтятской археологической культуры, совпадающих с наступившей за разгромом Уйгурского каганата экспансией Древнехакасского государства в Южной и Западной Сибири и в Центральной Азии в середине IX—X вв. Полученный Л. Р. Кызласовым массовый, хорошо датированный материал позволил выделить на широкой территории резко отличающиеся от прочих курганные захоронения с трупосожжением на стороне, их специфический обряд (включая облик надмогильных сооружений, установку стел с енисейскими эпитафиями и там-гами), характерный состав и своеобразие погребального инвентаря (Кызласов 1960b: 62—63; 1969: 97—108, 114—116, рис. 42; 47; 48; 1981b). Вытянувшиеся вдоль правого берега Верхнего и Среднего Иртыша типичные тюхтятские воинские курганы, нередко размещенные на могильниках местных племен (Зевакино, Камышенка, Ново-Камышенка, Боброво и др.), указали расположение гарни-

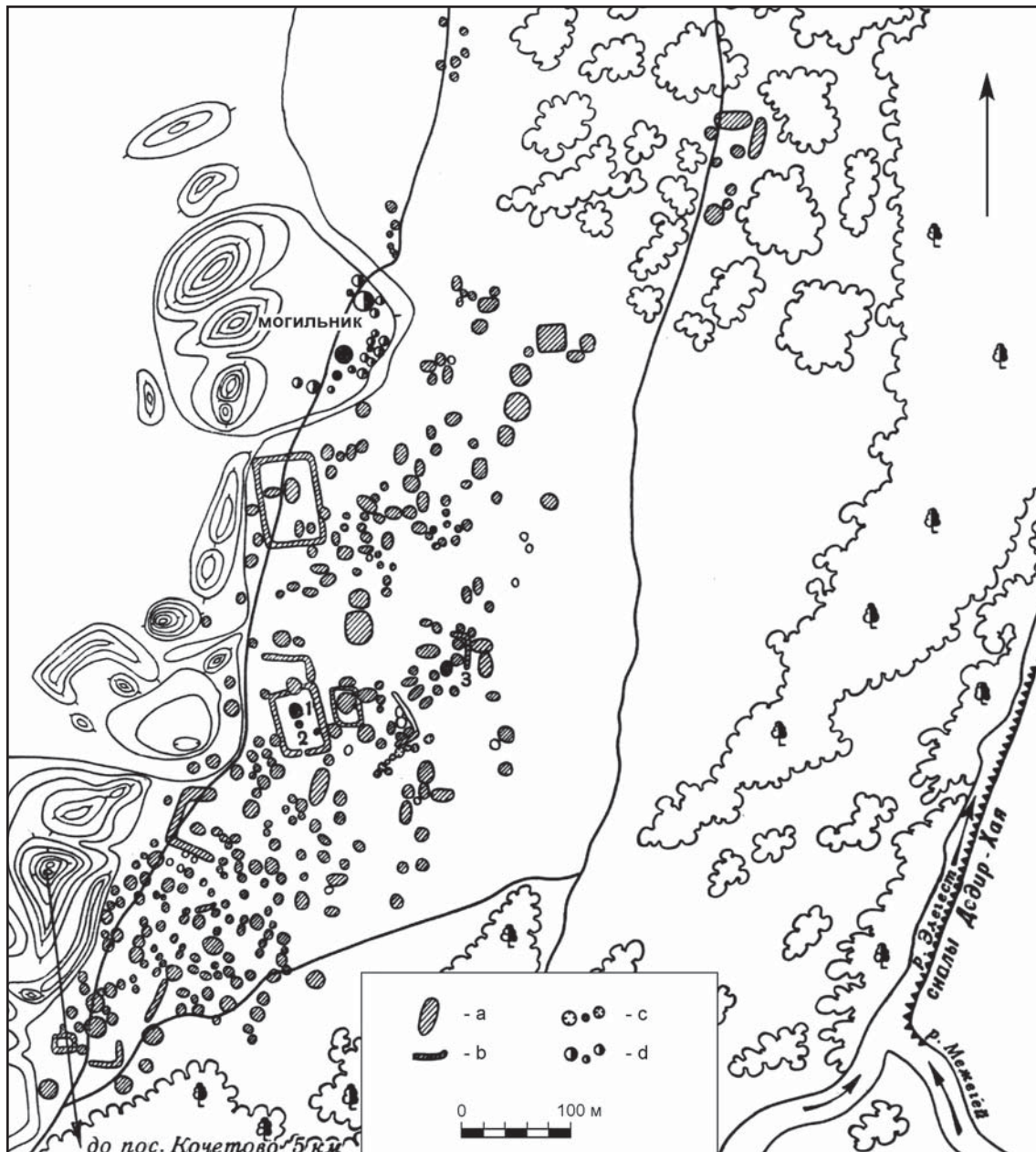


Рис. 15. План Межегейского городища XIII—XIV вв. (по Кызласов 1969: рис. 50). Условные обозначения: а — остатки домов; b — остатки вала; c — следы от юрт; d — курганы.

Fig. 15. The plan of the Mezhegey town, 13th—14th centuries (after Кызласов 1969: рис. 50). Legend: a — remains of houses; b — remains of rampart; c — traces of the yurts; d — mounds.

зонов, обозначив тем самым западную границу Древнехакасского государства, которой послужила река (Кызласов 1981в: рис. 32: а). Тем самым, археологические данные конкретизировали рубежи тюркского ареала с одной из сторон света, в остальной части совпадающие с более общими данными письменных источников. Учитывая прочий курганный материал, следует считать северным и восточным рубежом страны Ангару и Селенгу (Кызласов 1981б: 58, рис. 32) (рис. 13).

Археологические признаки внутреннего членения государства

IV. Городские центры

Четвертым государством, сменившим в Туве Тюркский, Уйгурский и Древнехакасский каганаты, была Монгольская империя. Ее памятники — два поселения и 6 городов XIII—XIV вв. (Дён-Терек, Оймак, Межегей, Могой, Элегест, Эртине-Булак) — были

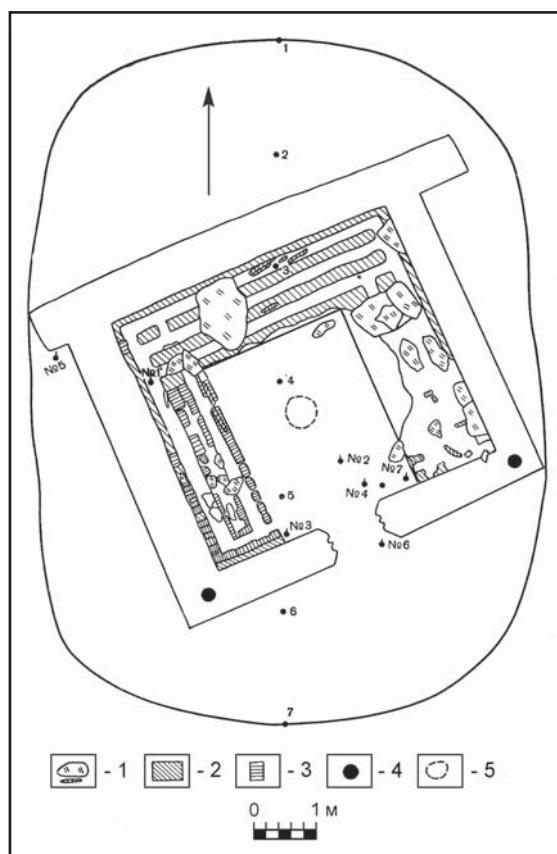


Рис. 16. Эртине-Булакское городище XIII—XIV вв. План жилого дома. Условные обозначения: 1 — плиты; 2 — глина; 3 — кирпичи; 4 — деревянный столб; 5 — место жаровни (по Кызласов 1969: рис. 54).

Fig. 16. Ertine-Bulak hillfort, 13th—14th centuries. Plan of a dwelling structure. 1 — slabs; 2 — clay; 3 — bricks; 4 — wooden pillar; 5 — chargrill place (after Кызласов 1969: рис. 54).

выявлены целевыми разведками и раскопками (Кызласов 1959; 1963б; 1964б: 84—92; 1965б; 1969: 11, 12, 130—171; 1975б). Города не имели укреплений, постройки были наземными, выделялись всхолмлениями развалов стен или насыпных платформ (рис. 15; 16). Жилища, подчиненные общему канону каркасного строительства и снабженные канами, оказались эталонными (рис. 16) — позднее исследования открыли такие дома от Молдавии до Восточной Сибири. Этими археологическими данными было опровергнуто расхожее мнение, что города монголам ставили не свои, а чужеземные строители. На городище Дён-Терек (первая половина XIII в.) раскопаны богатые двухкамерные жилища, дом с металлургической мастерской, административное и дворцовое здания. На сменившем его Межегейском городище — буддийский храм (рис. 17), при южном въезде на памятник уцелела буддийская ступа. На городище Оймак изучено казенное здание, найдены ча-

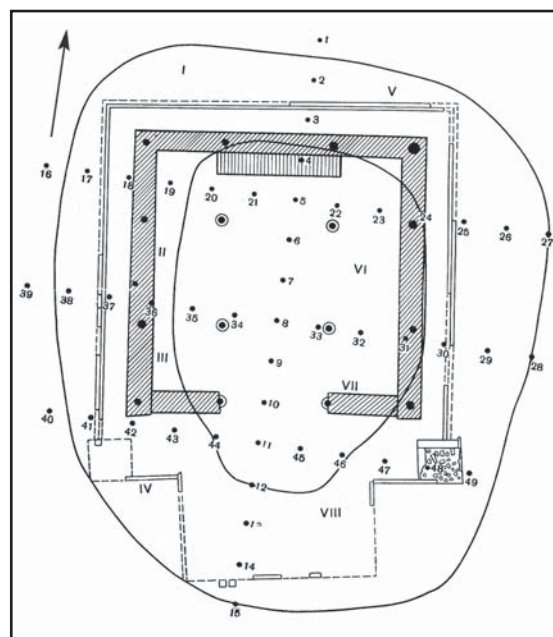


Рис. 17. Межегейское городище. План буддийского храма XIII—XIV вв. (по Кызласов 1969: рис. 56).

Fig. 17. Mezhegey town. Plan of the Buddhist temple, 13th—14th centuries (after Кызласов 1969: рис. 56).

сти буддийских скульптур, указавшие на бывший здесь религиозный центр, и постамент в виде черепахи для стелы с официальным указом, — свидетельство высокого социального статуса города. В обоих случаях открыты грунтовые городские кладбища с аллеями погребальной скульптуры (урочища Базырт-Даш и Чурумал).

Расположение правительственных и религиозных центров Тувы того времени двумя явными скоплениями было сопоставлено Л. Р. Кызласовым с указанным в источниках устройством этих земель при монголах, учредивших два округа: Кяньчжоу (Енисейский округ) и Иланьчжоу (Змеиный округ). Центром одного оказался город в урочище Оймак, второго — в местности Дён-Терек, а затем город, ставший Межегейским городищем (рис. 18).

V. Древнехакасские лично-фамильные тамги

Древнехакасское государство, для защиты от «летучих отрядов» которого, согласно руническим строкам, и строились уйгурами крепостные стены в долинах Верхнего Енисея, в упорной борьбе 820—840-х годов уничтожило Уйгурский каганат, расширило свои границы и целиком поглотило Туву. На ее землях появились новые для обычаев тех мест енисейские рунические надписи на поми-

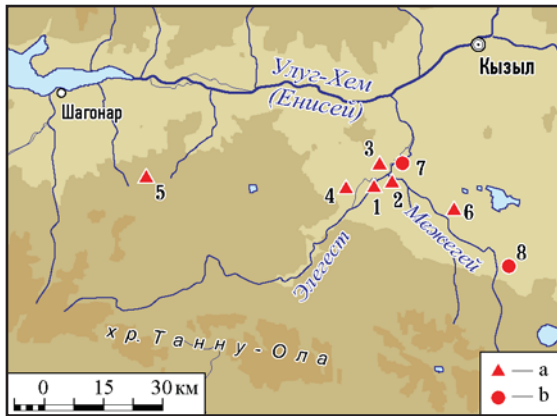


Рис. 18. Центральная Тува. Расположение монгольских памятников XIII—XIV вв. 1 — Дён-Терек; 2 — Могой; 3 — Межегейское; 4 — Элегестское; 5 — Оймак; 6 — Эртине-Булак; 7 — каменноугольные шахты; 8 — поселение у Сосновки. Условные обозначения: а — города; б — поселения (по Кызласов 1969: рис. 49).

Fig. 18. Central Tuva. Location of Mongol towns, 13th—14th centuries. 1 — Dyon-Terek; 2 — Mogoy; 3 — Mezhegey; 4 — Elegest; 5 — Oymak; 6 — Ertine-Bulak; 7 — coal mines; 8 — settlement at Sosnovka. Legend: a — towns; b — settlements (after Кызласов 1969: рис. 49).

нальных стелах (рис. 19) и на скалах. В обоих случаях камнеписные строки сопровождали вырезанные своеобразные древнехакасские тамговые знаки. Сбор этого материала и его систематизация завершили Л. Р. Кызласовым к 1960-му году.

Геральдические символы оказались лично-семейными и, видоизменяясь по поколениям, выстроили типологические ряды, принципиально сопоставимые с хорошо известными нашей науке знаками Рюриковичей: каждый потомок сохранял облик тамги отца, добавляя к нему свой штрих-отпятныш (Кызласов 1960а: рис. 7—9; 1965а: рис. 1—5) (рис. 20). Выложив ареалы этих тамг на карту, удалось получить границы уделов шести пришлых аристократических семей, вероятно, военачальников, во власть которых попали разделенные меж ними земли захваченной Тувинской котловины. Закономерно изменявшиеся тамговые знаки свидетельствуют, что эти уделы оставались во владении одной и той же семьи на протяжении 6—7 поколений (рис. 21). Так выявился институт крупного наследственного землевладения, свойственный данному обществу и не описанный в письменных источниках, а также получили объяснения упоминания в рунических надписях Тувы IX—X вв. «народа шести подразделений (алты баг бодун)» и «шестиудельной (страны) Кешдим», которыми оказались феодальные наделы (Е 1, стк. 2; Е 5, стк. 2; Е 24/7;

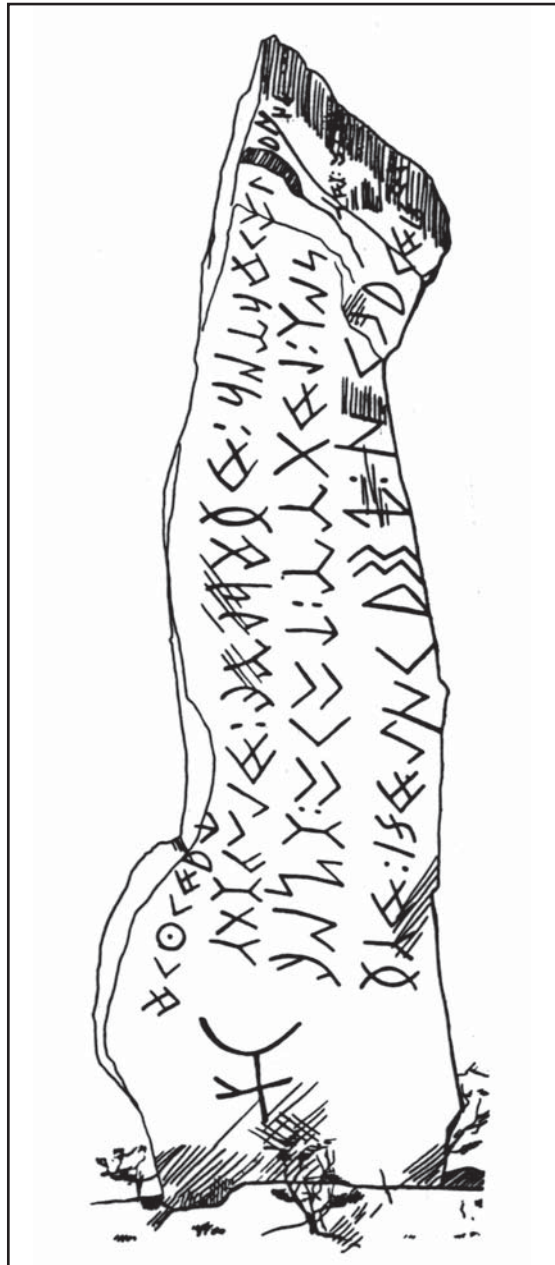


Рис. 19. Тува, долина р. Телэ. Стела с енисейской древнехакасской надписью и тамгой. Конец IX вв. (по Кызласов 1969: рис. 47: 1).

Fig. 19. Tuva, Tele River valley. Stela with Enisey Early Khakas inscription and tamga. Late 9th century (after Кызласов 1969: рис. 47: 1).

Е 49, стк. 4)³ (Малов 1952: 11, 21, 44, 45, 98; Древнетюркский словарь 1969: 39; Кызласов 1960б: 63—67; 1960в: 103—114, 117; 1969: 123, 124; 1984: 132—134; Кызласов И. Л. 1994: 194).

³ Для обозначения енисейских надписей здесь применены принятые в тюркологии сокращения: буква Е и порядковый номер памятника (см. Малов 1952; Древнетюркский словарь 1969).

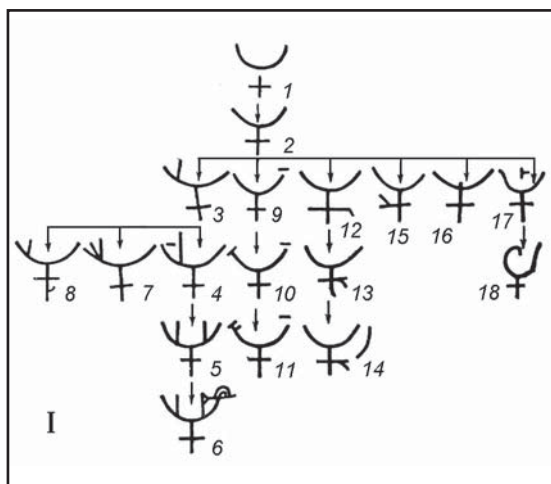


Рис. 20. Хакасско-Минусинская (ХМК) и Тувинская (Т) котловины. Пример видоизменения по поколениям

фамильно-личных древнехакасских тамг (I группа). 1 — гора Туран, ХМК; 2 — Көжээлиг-Хову, Е45, Т; 3 — Барык III, Е7, Т; 4 — Барык II, Е6, Т; 5 — Барык IV, Е8, Т; 6 — Барык I, Е5, Т; 7 — плита на р. Барык, Т; 8 — скала в Овьуре, Т; 9 — Уюк-Туран, Е3, Т; 10 — Кызыл-Чираа I, Е43, Т; 11 — Кызыл-Чираа II, Е44, Т; 12 — Эль-Бажи, Е68, Т; 13 — плита на р. Ерба, ХМК; 14 — Знаменка, Е37, ХМК; 15 — Телэ, Е46, Т; 16 — Оттук-Даш III, Е54, Т; 17, 18 — скала Кулузун, Т (по Кызласов 1965в: рис. 1).

Fig. 20. Khakassia-Minusinsk (KMD) and Tuva depressions (TD). An example of how the Early Khakassia family and personal tamgas evolved through generations (I group). 1 — Turan Mount, KMD; 2 — Közheeg-Hovu, E45, T; 3 — Baryk III, E7, T; 4 — Baryk II, E6, T; 5 — Baryk IV, E8, T; 6 — Baryk I, E5, T; 7 — slab on Baryk river, T; 8 — a rock in Ovyur, T; 9 — Uyuk-Turan, E3, T; 10 — Kyzyl-Chiraa I, E43, T; 11 — Kyzyl-Chiraa II, E44, T; 12 — El-Bazhi, E68, T; 13 — slab on the Erba River, KMD; 14 — Znamenka, E37, KMD; 15 — Tele, E46, T; 16 — Ottuk-Dash III, E54, T; 17 and 18 — Kuluzun rock, T (after Кызласов 1965в: рис. 1).



Рис. 21. Тува. Карта 6 владений IX—X вв., составленная по фамильно-личным древнехакасским тамговым знакам (по Кызласов 1960в: рис. 17).

Fig. 21. Tuva. Map of 6 possessions of the 9th—10th centuries, based on the Early Khakassia family and personal tamgas (after Кызласов 1960в: рис. 17).

Одновременно обнаружилась одна интересная для нашей темы особенность: реки, даже крупные, не были границами внутренних земель страны — фамильные владельческие знаки III, V и VI групп из поколения в поколение располагались на разных берегах Енисея, Уюка, Бий-Хема, Элегеста (рис. 21) (Кызласов 1960в: рис. 16; 17). Через много лет, благодаря архивам Л.Р. Кызласова и собственным полевым сборам автора этих строк, та же особенность была прослежена по средневековым тамгам и для коренных земель

Древнехакасского государства. При полном молчании письменных источников на левобережье Среднего Енисея выделились 6 крупных уделов IX—X вв., в которых в течение 6—7 поколений наследственное владение отмечалось нанесением фамильно-личных геральдических знаков на скалы и стелы (рис. 22). По этим отметкам стало ясно, что в Хакасско-Минусинской котловине реки не являлись в то время границами уделов: тамги одной семьи долгими десятилетиями располагались на противоположных берегах

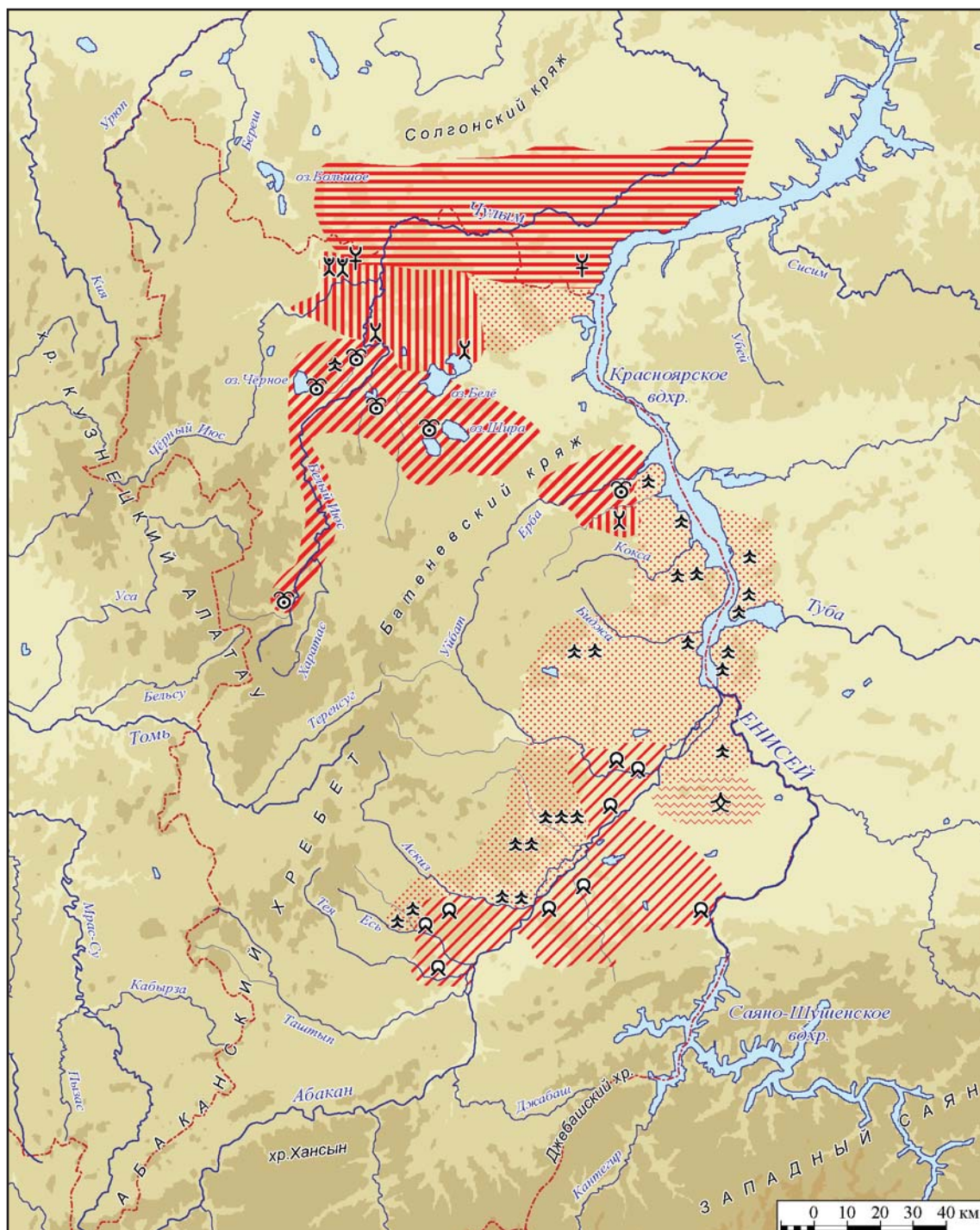


Рис. 22. Хакасия. Карта владений IX—X вв., составленная по фамильно-личным древнехакасским тамговым знакам.

Fig. 22. Khakassia. Map of possessions of the 9th—10th centuries, based on the Early Khakassia family and personal tamgas.

как широких и полноводных потоков (Енисея и Абакана, Черного и Белого Июсов, Чулыма), так и извилистых степных рек (Уйбата, Камышты, Аскиза, Бей). Вероятно, той же закономерности подчинено размещение в Хакасии и княжеских могильников культуры чатас (VI — первой половины IX в.).

Перед нами выявленная по археологическим данным длительная местная традиция

внутреннего членения территории государства, восходящая, по меньшей мере, к самой заре средневековья. Она не случайно распространилась с коренных земель Древнехакасской державы на присоединенную к ней в середине IX в. Тувинскую котловину и, как можно теперь думать, на иные территории, воспринимавшиеся внутренними владениями кагана.

Внешние границы страны во второй половине VIII в., до начала большой войны с Уйгурией, как мы видели выше в I и II разделах текста, проходили по горным хребтам (рис. 5), что соответствовало геополитическим представлениям соседних тюркоязычных правителей — и тюрков, и уйгуров.

Эти критерии в Древнехакасском государстве изменились в середине IX в., после захвата огромных пространств Южной и Западной Сибири и Центральной Азии. Как свидетельствуют археологические материалы, рассмотренные в III разделе, границы страны прошли по крупным рекам (рис. 13).

Границы по рекам были свойственны ордынским ханам, по крайней мере, в конце XIII — второй половине XIV вв. С опорами на нумизматические данные исследователями обсуждаются два рубежа, разделявшие их владения — Волга и Дон (Лапшина 2016). Эта традиция сохраняется долго. В первой половине XVI в. речной принцип межевания проясняется ходом борьбы Ногайской Орды с Астраханским и Крымским ханствами (Моисеев 2016). Как известно, на рубеже XVI и XVII вв. разбитый Кучум ушел вверх по левому берегу Оби и Иртыша,

не имея возможности пересечь их. По этим рекам до подчинения Москве веками проходила западная граница Древнехакасского государства, возглавлявшегося династийным родом кыргызов.

Итак, археологические и эпиграфические источники раннего средневековья выделяют в тюркоязычной Южной Сибири и Центральной Азии две традиции государственного межевания. Для ранней рубежами служили хребты гор, для более поздней — крупные реки. Предстоит отыскать, к каким культурным кругам и мировоззренческим основам они восходят. Вероятно, стоит учесть восприятие границ мира в традиционной философии природы, в шаманизме: по достижении перевала неизменно совершается обряд знакомства с духами — неведомыми путнику хозяевами новой долины. Быть может, придется обдумать и вероятную связь обнаруженного разделения стран с представлениями о том, что река является матерью, а гора — отцом народа. Такой взгляд отражают уже енисейские рунические надписи (Кызласов И.Л. 2013). Навряд ли в этом поиске следует ограничиваться лишь тюркоязычными народами и государствами.

Литература

- Андреев С.И. 2016. Половецкие статуи из собрания ТОКМ. *Тамбовские древности. Археология Окско-Донской равнины* (5). Тамбов: Тамбовский государственный университет, 148—151.
- Бичурин Н.Я. 1950. *Собрание сведений о народах, обитавших в Средней Азии в древние времена*. Т. 1. Москва; Ленинград: АН СССР.
- Веселовский Н.И. 1915. Современное состояние вопроса о «каменных бабах» или «балбалах». *ЗООИД XXXII*, 408—444.
- Грач А.Д. 1961. *Древнетюркские изваяния Тувы. По материалам исследований 1953—1960 гг.* Москва: Восточная литература.
- Грязнов М.П., Шнейдер Е.Р. 1929. Древние изваяния Минусинских степей. В: *Материалы по этнографии IV* (2). Ленинград: Ленинградский Гублит, 63—93.
- Длужневская Г.В. 1989. Крепость Омайтура в Саянском каньоне Енисея. *КСИА* 196, 93—98.
- Досымбаева А.М. 2006. *Западный Тюркский каганат. Культурное наследие казахской степи*. Алматы: Тюркское наследие.
- Древнетюркский словарь 1969: Наделяев В.М., Насилов Д.М., Тенишев Э.Р., Щербак А.М. (ред.). 1969. *Древнетюркский словарь*. Ленинград: Наука.
- Евтюхова Л.А. 1952. Каменные изваяния Южной Сибири и Монголии. *МИА* 24, 72—120, прил. 1—4.
- Кляшторный С.Г. 1980. Терхинская надпись. *Советская тюркология* (3), 82—95.
- Кляшторный С.Г. 2010. *Рунические памятники Уйгурского каганата и история евразийских степей*. Санкт-Петербург: Петербургское востоковедение.
- Кызласов И.Л. 1975. Поминальные памятники таштыкской эпохи. *СА* (2), 30—47.
- Кызласов И.Л. 1994. *Рунические письменности евразийских степей*. Москва: Наука.
- Кызласов И.Л. 2005. Таласские наскальные надписи. *РА* (2), 46—55.
- Кызласов И.Л. 2010. Ряд особенностей археологического изучения тюркских народов в России. В: Бессуднов А.Н. (отв. ред.). *Верхнедонской археологический сборник* (5). Липецк: ЛГПУ, 198—207.
- Кызласов И.Л. 2012. Раннесредневековая эпиграфика Казахстана и Кыргызстана: проблема датировки, происхождения и принадлежности таласского рунического письма (в кратком изложении). В: Телебаев Г.Т. и др. (ред.). *Историко-культурное наследие и современная культура*. Сборник материалов международного научно-практического семинара. Алматы: Service Press, 40—44.
- Кызласов И.Л. 2013. Енисейская руническая надпись с иранским заимствованием. В: Лурье П.Б., Торгоев А.И. (ред.). *Согдийцы, их предшественники, современники и наследники*. На основе материалов конференции «Согдийцы дома и на чужбине», посвященной памяти Бориса Ильича Маршак (1933—2006). ТГЭ LXII. Санкт-Петербург: ГЭ, 266—294.
- Кызласов И.Л. 2014а. Каменные твердыни Саяно-Алтая (Ландшафтно-планиграфические особенности). В: Соёнов В.И. (отв. ред.). *Древности Сибири и Центральной Азии* (7). Горно-Алтайск: ГАГУ, 156—173.
- Кызласов И.Л. 2014б. Омай-тура. *Большая Российская энциклопедия* 24. Москва: Большая Российская энциклопедия, 157—158.

- Кызласов Л. Р. 1958. Этапы древней истории Тувы (в кратком изложении). *Вестник Московского университета. Историко-филологическая серия* (4), 71—99.
- Кызласов Л. Р. 1959. Средневековые города Тувы. СА (3), 66—80.
- Кызласов Л. Р. 1960а. Тува в период Тюркского каганата (VI—VIII вв.). *Вестник Московского университета. Серия IX. Исторические науки* (1), 51—76.
- Кызласов Л. Р. 1960б. О южных границах государства древних хакасов в IX—XII вв. *Ученые записки ХакНИИЯЛИ VIII*. Абакан: Хакасское книжное издательство, 56—77.
- Кызласов Л. Р. 1960в. Новая датировка памятников енисейской письменности. СА (3), 93—120.
- Кызласов Л. Р. 1963а. Хакасская археологическая экспедиция 1959 года (Предварительное сообщение). *Ученые записки ХакНИИЯЛИ IX*. Абакан: Хакасское книжное издательство, 156—164.
- Кызласов Л. Р. 1963б. Памятник мусульманского средневековья в Туве. СА (2), 203—210.
- Кызласов Л. Р. 1964а. Курганы тувинцев. *Вестник Московского университета. Серия IX. История* (5), 82—91.
- Кызласов Л. Р. 1964б. Этапы средневековой истории Тувы (в кратком изложении). *Вестник Московского университета. Серия IX. История* (4), 66—92.
- Кызласов Л. Р. 1964в. Рецензия на книгу: А. Д. Грач. Древнетюркские изваяния Тувы. СА (1), 349—355.
- Кызласов Л. Р. 1964г. О назначении древнетюркских каменных изваяний, изображавших людей. СА (2), 27—39.
- Кызласов Л. Р. 1965а. По поводу одного ответа. СА (4), 282—286.
- Кызласов Л. Р. 1965б. Городище Дён-Терек. В: Киселёв С. В., Евтюхова Л. А., Кызласов Л. Р., Мерперт Н. Я., Левашёва В. П. *Древнемонгольские города*. Москва: Наука, 59—119.
- Кызласов Л. Р. 1965в. О датировке памятников енисейской письменности. СА (3), 38—49.
- Кызласов Л. Р. 1966. О значении термина *балбал* древнетюркских надписей. В: Кляшторный С. Г. (отв. ред.). *Тюркологический сборник. К 60-летию А. Н. Кононова*. Москва: Наука, 206—208.
- Кызласов Л. Р. 1969. *История Тувы в средние века*. Москва: МГУ.
- Кызласов Л. Р. 1973. Роль археологических источников для изучения истории малых народов Сибири. В: Деревянко А. П. (отв. ред.). *Проблемы этногенеза народов Сибири и Дальнего Востока*. Новосибирск: Наука, 12—15.
- Кызласов Л. Р. 1975а. Роль археологических источников для изучения истории малых народов Сибири. *История СССР* (6), 164—168.
- Кызласов Л. Р. 1975б. Городище Оймак на Улуг-Хеме. В: Окладников А. П., Деревянко А. П. (отв. ред.). *Археология Северной и Центральной Азии*. Новосибирск: Наука, 178—191.
- Кызласов Л. Р. 1979. *Древняя Тува. От палеолита до IX в.* Москва: МГУ.
- Кызласов Л. Р. 1981а. Древнехакасская культура чаатас VI—IX вв. В: Плетнёва С. А. (отв. ред.). *Степи Евразии в эпоху средневековья*. Археология СССР 18. Москва: Наука, 46—52, 100, 136—139.
- Кызласов Л. Р. 1981б. Культура древних уйгур (VIII—X вв.). В: Плетнёва С. А. (отв. ред.). *Степи Евразии в эпоху средневековья*. Археология СССР 18. Москва: Наука, 53—54, 100—101, 140—142.
- Кызласов Л. Р. 1981в. Тюхтятская культура древних хакасов (IX—X вв.). В: Плетнёва С. А. (отв. ред.). *Степи Евразии в эпоху средневековья*. Археология СССР 18. Москва: Наука, 54—59, 101, 143—146.
- Кызласов Л. Р. 1984. *История Южной Сибири в средние века*. Москва: Высшая школа.
- Кызласов Л. Р. 1992. Методы этнической археологии и изучение истории коренных народов Сибири. В: Кызласов Л. Р. *Очерки по истории Сибири и Центральной Азии*. Красноярск: Красноярский государственный университет, 179—187.
- Кызласов Л. Р., Леонтьев Н. В. 1980. *Народные рисунки хакасов*. Москва: Наука.
- Лапшина И. Ю. 2016. Вопрос о границе между Мамаевой и Волжской Ордой. В: Бочаров С. Г., Ситдииков А. Г. (ред.). *Диалог городской и степной культур на евразийском пространстве. Историческая география Золотой Орды*. Материалы Седьмой международной конференции, посвященной памяти Г. А. Фёдорова-Давыдова. Казань; Ялта; Кишинёв: Stratum Plus, 174—175.
- Малов С. Е. 1952. *Енисейская письменность тюрков*. Москва; Ленинград: АН СССР.
- Малов С. Е. 1959. *Памятники древнетюркской письменности Монголии и Киргизии*. Москва; Ленинград: АН СССР.
- Моисеев М. В. 2016. Западные рубежи Ногайской Орды. К истории ногайско-крымских и ногайско-астраханских отношений XVI вв. В: Бочаров С. Г., Ситдииков А. Г. (ред.). *Диалог городской и степной культур на евразийском пространстве. Историческая география Золотой Орды*. Материалы Седьмой международной конференции, посвященной памяти Г. А. Фёдорова-Давыдова. Казань; Ялта; Кишинёв: Stratum plus, 180—182.
- Моргунов Ю. Ю. 2006. Города кочевников приграничья Южной Руси. В: Пряхин А. Д. (отв. ред.). *Археология Юго-Востока Руси*. Елец: Елецкий государственный университет, 159—172.
- Моргунов Ю. Ю. 2009. *Древо-земляные укрепления Южной Руси X—XIII веков*. Москва: Наука.
- Плетнёва С. А. 1974. *Половецкие каменные изваяния*. САИ Е4—2. Москва: Наука.
- Цыбин М. В. 1999. Половцы и Рязанская земля. В: Пряхин А. Д. (отв. ред.). *Археология восточноевропейской лесостепи 13. Евразийская лесостепь в эпоху металла*. Воронеж: ВГУ, 130—139.
- Цыбин М. В. 2000. Юго-восточная граница Руси накануне монгольского нашествия (история развития идеи). В: Пряхин А. Д. (отв. ред.). *Археология восточноевропейской лесостепи 14. Евразийская степь в эпоху раннего средневековья*. Воронеж: ВГУ, 130—137.

References

- Andreev, S. I. 2016. In *Tambovskie drevnosti. Arkheologiya Oksko-Donskoi ravniny (Tambov Antiquities: Archaeology of the Oka-Don Rivers' Plain)* (5). Tambov: Tambov State University, 148—151 (in Russian).
- Bichurin, N. Ya. 1950. *Sobranie svedenii o narodakh, obitavshikh v Srednei Azii v drevnie vremena (Corpus of Data on Peoples Living in Inner Asia in Antiquity)* 1. Moscow; Leningrad: Academy of Sciences of the USSR (in Russian).
- Veselovskii, N. I. 1915. In *Zapiski Odesskogo obshchestva istorii i drevnostei (Proceedings of the Imperial Odessa Society for History and Antiquities)* XXXII, 408—444.
- Grach, A. D. 1961. *Drevnetiurkskie izvaianiia Tuvy. Po materi-*

- alam issledovanii 1953—1960 gg. (*Ancient Turkic Sculptures of Tuva: by the Data of 1953—1960 Studies*). Moscow: "Vostochnaia Literatura" Publ. (in Russian).
- Griaznov, M.P., Shneider, E.R. 1929. In *Materialy po etnografii (Materials for Ethnography)* IV (2). Leningrad: "Leningradskii Gublit" Publ., 63—93 (in Russian).
- Dluzhnevskaya, G.V. 1989. In *Kratkie soobshcheniia Instituta arkheologii (Brief Communications of the Institute of Archaeology)* 196, 93—98 (in Russian).
- Dosymbaeva, A.M. 2006. *Zapadnyi Tiurkskii kaganat. Kul'turnoe nasledie kazakhskoi stepi (Western Turk's Khaganate: Archaeological Heritage of the Kazakh Steppe)*. Almaty: "Tiurkskoe nasledie" Publ. (in Russian).
- Nadeliaev, V.M., Nasilov, D.M., Tenishev, E.R., Shcherbak, A.M. (eds.). 1969. *Drevnetiurkskii slovar' (Old Turkic Dictionary)*. Leningrad: "Nauka" Publ. (in Russian).
- Evtiukhova, L.A. 1952. In *Materialy i issledovaniia po arkheologii (Materials and Studies in the Archaeology of the USSR)* 24, 72—120, Appendix 1—4 (in Russian).
- Kliashromyi, S.G. 1980. In *Sovetskaia tiurkologiia (Soviet Turkic Studies)* (3), 82—95 (in Russian).
- Kliashromyi, S.G. 2010. *Runicheskie pamiatniki Ugurskogo kaganata i istoriia evraziiskikh stepei (Runic Inscriptions from the Uyghur Khaganate and the History of Eurasian Steppes)*. Saint Petersburg: "Peterburgskoe vostokovedenie" Publ. (in Russian).
- Kyzlasov, I.L. 1975. In *Sovetskaia Arkheologiia (Soviet Archaeology)* (2), 30—47 (in Russian).
- Kyzlasov, I.L. 1994. *Runicheskie pis'mennosti evraziiskikh stepei (Runic Scripts of Eurasian Steppes)*. Moscow: "Nauka" Publ. (in Russian).
- Kyzlasov, I.L. 2005. In *Rossiiskaia Arkheologiia (Russian Archaeology)* (2), 46—55 (in Russian).
- Kyzlasov, I.L. 2010. In Bessudnov, A.N. (ed.). *Verkhnedonskoi arkheologicheskii sbornik (Upper Don Archaeological Collected Papers)* (5). Lipetsk: Lipetsk State Pedagogical University, 198—207 (in Russian).
- Kyzlasov, I.L. 2012. In Telebaev, G.T. et al. (eds.). *Istoriokul'turnoe nasledie i sovremennaia kul'tura (Historical and Cultural Heritage and Modern Culture)*. Almaty: "Service Press" Publ., 40—44 (in Russian).
- Kyzlasov, I.L. 2013. In Lurye, P.B., Torgoev, A.I. (eds.). *Sogdiitsy, ikh predshestvenniki, sovremenniki i nasledniki (Sogdians, their Precursors, Contemporaries and Heirs)*. Series: Trudy Gosudarstvennogo Ermitazha (Transactions of the State Hermitage Museum) LXII. Saint Petersburg: State Hermitage Museum, 266—294 (in Russian).
- Kyzlasov, I.L. 2014. In Soenov, V.I. (ed.). *Drevnosti Sibiri i Tsentral'noi Azii (Antiquities of Siberia and Inner Asia)* (7). Gorno-Altaysk: Gorno-Altaysk State University, 156—173 (in Russian).
- Kyzlasov, I.L. 2014. In *Bol'shaia Rossiiskaia entsiklopediia (Great Russian Encyclopedia)* 24. Moscow: "Great Russian Encyclopedia" Publ., 157—158 (in Russian).
- Kyzlasov, L.R. 1958. In *Vestnik Moskovskogo universiteta. Istorikofilologicheskaya seriia (Bulletin of the Moscow University. History and Philology Series)* (4), 71—99 (in Russian).
- Kyzlasov, L.R. 1959. In *Sovetskaia Arkheologiia (Soviet Archaeology)* (3), 66—80 (in Russian).
- Kyzlasov, L.R. 1960. In *Vestnik Moskovskogo universiteta (Bulletin of the Moscow University)*. Series IX. *Istoricheskie nauki (History)* (1), 51—76 (in Russian).
- Kyzlasov, L.R. 1960. In *Uchenye zapiski Khakasskogo nauchno-issledovatel'skogo instituta iazyka, literatury i istorii (Scientific Bulletin of the Khakassia Research Institute of Language, Literature, and History)* VIII. Abakan: "Khakasskoe knizhnoe izdatel'stvo" Publ., 56—77 (in Russian).
- Kyzlasov, L.R. 1960. In *Sovetskaia Arkheologiia (Soviet Archaeology)* (3), 93—120 (in Russian).
- Kyzlasov, L.R. 1963. In *Uchenye zapiski Khakasskogo nauchno-issledovatel'skogo instituta iazyka, literatury i istorii (Scientific Bulletin of the Khakassia Research Institute of Language, Literature, and History)* IX. Abakan: "Khakasskoe knizhnoe izdatel'stvo" Publ., 156—164 (in Russian).
- Kyzlasov, L.R. 1963. In *Sovetskaia Arkheologiia (Soviet Archaeology)* (2), 203—210 (in Russian).
- Kyzlasov, L.R. 1964. In *Vestnik Moskovskogo universiteta (Bulletin of the Moscow University)*. Series IX. *Istoriiia (History)* (5), 82—91 (in Russian).
- Kyzlasov, L.R. 1964. In *Vestnik Moskovskogo universiteta (Bulletin of the Moscow University)*. Series IX. *Istoriiia (History)* (4), 66—92 (in Russian).
- Kyzlasov, L.R. 1964. In *Sovetskaia Arkheologiia (Soviet Archaeology)* (1), 349—355 (in Russian).
- Kyzlasov, L.R. 1964. In *Sovetskaia Arkheologiia (Soviet Archaeology)* (2), 27—39 (in Russian).
- Kyzlasov, L.R. 1965. In *Sovetskaia Arkheologiia (Soviet Archaeology)* (4), 282—286 (in Russian).
- Kyzlasov, L.R. 1965. In Kiselev, S.V. (ed.). *Drevnemongol'skie goroda (Early Mongol Towns)*. Moscow: "Nauka" Publ., 59—119 (in Russian).
- Kyzlasov, L.R. 1965. In *Sovetskaia Arkheologiia (Soviet Archaeology)* (3), 38—49 (in Russian).
- Kyzlasov, L.R. 1966. In Kliashromyi, S.G. (ed.). *Tiurkologicheskii sbornik (Collected Papers on Turkic Studies)*. Moscow: "Nauka" Publ., 206—208 (in Russian).
- Kyzlasov, L.R. 1969. *Istoriiia Tuvy v srednie veka (Medieval History of Tuva)*. Moscow: Moscow State University (in Russian).
- Kyzlasov, L.R. 1973. In Derevianko, A.P. (ed.). *Problemy etnogeneza narodov Sibiri i Dal'nego Vostoka (Issues of Ethnic Genesis of the Peoples of Siberia and the Russian Far East)*. Novosibirsk, 12—15 (in Russian).
- Kyzlasov, L.R. 1975. In *Istoriiia SSSR (History of the USSR)* (6), 164—168 (in Russian).
- Kyzlasov, L.R. 1975. In Okladnikov, A.P., Derevianko, A.P. (eds.). *Arkheologiia Severnoi i Tsentral'noi Azii (Archaeology of Northern and Central Asia)*. Novosibirsk: "Nauka" Publ., 178—191 (in Russian).
- Kyzlasov, L.R. 1979. *Drevniaia Tuva. Ot paleolita do IX v. (Ancient Tuva: from Palaeolithic to 9th Century AD)*. Moscow: Moscow State University (in Russian).
- Kyzlasov, L.R. 1981. In Pletneva, S.A. (ed.). *Stepi Evrazii v epokhu srednevekov'ia (Eurasian Steppes in the Middle Ages)*. Series: Archaeology of the USSR 18. Moscow: "Nauka" Publ., 46—52, 100, 136—139 (in Russian).
- Kyzlasov, L.R. 1981. In Pletneva, S.A. (ed.). *Stepi Evrazii v epokhu srednevekov'ia (Eurasian Steppes in the Middle Ages)*. Series: Archaeology of the USSR 18. Moscow: "Nauka" Publ., 53—54, 100—101, 140—142 (in Russian).
- Kyzlasov, L.R. 1981. In Pletneva, S.A. (ed.). *Stepi Evrazii v epokhu srednevekov'ia (Eurasian Steppes in the Middle Ages)*. Series: Archaeology of the USSR 18. Moscow: "Nauka" Publ., 54—59, 101, 143—146 (in Russian).
- Kyzlasov, L.R. 1984. *Istoriiia Iuzhnoi Sibiri v srednie veka (History of Southern Siberia in the Middle Ages)*. Moscow: "Vysshaia shkola" Publ. (in Russian).
- Kyzlasov, L.R. 1992. In Kyzlasov, L.R. *Ocherki po istorii Sibiri i Tsentral'noi Azii (Essays on the History of Siberia and Inner Asia)*. Krasnoyarsk: Krasnoyarsk State University, 179—187 (in Russian).
- Kyzlasov, L.R., Leont'ev, N.V. 1980. *Narodnye risunki khakasov (Folk Drawings of the Khakas)*. Moscow: "Nauka" Publ. (in Russian).
- Lapshina, I. Yu. 2016. In Bocharov, S.G., Sitdikov, A.G. (eds.). *Dialog gorodskoi i stepnoi kul'tur na Evraziiskom prostranstve. Istoricheskaia geografiia Zolotoi Ordy. Materialy Sed'moi mezhdunarodnoi konferentsii, posviashchennoi pamiati G.A. Fedorova-Davydova (Dialogue of Urban and Steppe Cultures on Eurasian Territory. Historical Geography of Golden Horde. Proceedings of the VII International-Scientific Conference in memoriam German Fyodorov-Davydov)*. Series: Archaeological Records of Eastern Europe. Kazan; Yalta; Kishinev: "Stratum plus" Publ., 174—175 (in Russian).
- Malov, S.E. 1952. *Eniseiskaia pis'mennost' tiurkov: Teksty i perevody (Yenisei Writings of Turkic Peoples: texts and translations)*. Moscow; Leningrad: Academy of Sciences of the USSR (in Russian).
- Malov, S.E. 1959. *Pamiatniki drevnetiurkskoi pis'mennosti Mongolii i Kirgizii (Monuments of the Ancient Turkic Written Language in Mongolia and Kyrgyzstan)*. Mos-

- cow; Leningrad: Academy of Sciences of the USSR (in Russian).
- Moiseev, M. V. 2016. In Bocharov, S. G., Sitdikov, A. G. (eds.). *Dialog gorodskoi i stepnoi kul'tur na Evraziiskom prostranstve. Istoricheskaiia geografiia Zolotoi Ordy. Materialy Sed'moi mezhdunarodnoi konferentsii, posviashchennoi pamiati G. A. Fedorova-Davydova (Dialogue of Urban and Steppe Cultures on Eurasian Territory. Historical Geography of Golden Horde. Proceedings of the VII International-Scientific Conference in memoriam German Fyodorov-Davydov)*. Series: Archaeological Records of Eastern Europe. Kazan; Yalta; Kishinev: "Stratum plus" Publ., 180—182 (in Russian).
- Morgunov, Yu. Yu. 2006. In Priakhin, A. D. (ed.). *Arkheologiiia Iugo-Vostoka Rusi (Archaeology of South-Eastern Russia)*. Yelets: Yelets State University, 159—172 (in Russian).
- Morgunov, Yu. Yu. 2009. *Derevozemlianye ukrepleniia Iuzhnoi Rusi X—XIII vekov (Earth-Wooden Fortifications of South-ern Rus in 10th—13th Centuries)*. Moscow: "Nauka" Publ. (in Russian).
- Pletneva, S. A. 1974. *Polovetskie kamennye izvaianiia (Cuman Stone Sculptures)*. Series: Svod Arkheologicheskikh Istochnikov (Corpus of Archaeological Sources) E4—2. Moscow: "Nauka" Publ. (in Russian).
- Tsybin, M. V. 1999. In Priakhin, A. D. (ed.). *Arkheologiiia vostochno-evropeiskoi lesostepi (Archaeology of the East-European Forest-Steppe Zone)* 13. *Evraziiskaia lesostep' v epokhu metalla (Eurasian Forest-Steppe in the Metal Age)*. Voronezh: Voronezh State University, 130—139 (in Russian).
- Tsybin, M. V. 2000. In Priakhin, A. D. (ed.). *Arkheologiiia vostochno-evropeiskoi lesostepi (Archaeology of the East-European Forest-Steppe Zone)* 14. *Evropeiskaia lesostep' v epokhu rannego srednevekov'ia (European Forest-Steppe Zone in the Early Middle Ages)*. Voronezh: Voronezh State University, 130—137 (in Russian).

Список сокращений

ААМ КГУ	— Архив Археологического музея Казанского государственного университета. Казань.
АВЕС	— Археология Восточно-Европейской степи. Саратов.
АГПА	— Армавирская государственная педагогическая академия. Армавир.
АГПИ	— Армавирский государственный педагогический институт. Армавир.
АГПИ	— Астраханский государственный педагогический институт. Астрахань.
АГПУ	— Армавирский государственный педагогический университет. Армавир.
АГУ	— Актобинский региональный государственный университет имени К. Жубанова. Актобе.
АГУ	— Астраханский государственный университет. Астрахань.
АДСВ	— Античная древность и средние века. Свердловск / Екатеринбург.
АДУ	— Археологічні дослідження в Україні. Київ.
АЕС	— Археология евразийских степей. Казань.
АИАПМЗ	— Азовский историко-археологический и палеонтологический музей-заповедник. Азов.
АИК	— Археологические исследования в Крыму. Симферополь.
АИМ	— Археологические исследования в Молдавии. Кишинев.
АИППЗ	— Археология и история Пскова и Псковской земли. Москва; Псков.
АКМ	— Армавирский краеведческий музей. Армавир.
АлГУ	— Алтайский государственный университет. Барнаул.
АмГУ	— Амурский государственный университет. Благовещенск.
АН	— Академия наук.
АН КазССР	— Академия наук Казахской ССР. Алма-Ата.
АН РБ	— Академия наук Республики Башкортостан. Уфа.
АН РТ	— Академия наук Республики Татарстан. Казань.
АН СССР	— Академия наук Союза Советских Социалистических Республик. Москва.
АН ЧР	— Академия наук Чеченской республики. Грозный.
АНИИЭЯЛИ	— Адыгейский научно-исследовательский институт экономики, языка, литературы и истории. Майкоп.
АНСК	— Археологическое наследие Саратовского края. Саратов.
АО	— Археологические открытия. Москва.
АСГЭ	— Археологический сборник Государственного Эрмитажа. Ленинград / Санкт-Петербург.
АЭАЕ	— Археология, этнография и антропология Евразии. Новосибирск.
АЭМК	— Археология и этнография Марийского края. Йошкар-Ола.
БашГПИУ	— Башкирский государственный педагогический университет. Уфа.
БГИАМЗ	— Болгарский государственный историко-архитектурный музей-заповедник. Болгар.
БГУ	— Бурятский государственный университет. Улан-Удэ.
БелГУ	— Белгородский государственный университет. Белгород.
БНЦ СО РАН	— Бурятский научный центр Сибирского отделения Российской Академии наук. Улан-Удэ.
БНЦ УрО АН СССР	— Башкирский научный центр Уральского отделения Академии наук СССР. Уфа.
БФ СО АН СССР	— Бурятский филиал Сибирского отделения Академии наук СССР. Улан-Удэ.
БФАН СССР	— Башкирский филиал Академии наук СССР. Уфа.
ВА	— Вестник антропологии. Москва.
ВААЭ	— Вестник археологии, антропологии и этнографии. Тюмень.
ВАГС	— Волгоградский филиал Академии государственной службы. Волгоград.
ВВ	— Византийский временник. Москва.
ВГПИ	— Воронежский государственный педагогический институт. Воронеж.
ВГПУ	— Воронежский государственный педагогический университет. Воронеж.
ВГУ	— Воронежский государственный университет. Воронеж.
ВДИ	— Вестник древней истории. Москва.
ВолГПИ	— Волгоградский государственный педагогический институт. Волгоград.
ВолГУ	— Волгоградский государственный университет. Волгоград.
ВСКИ	— Вопросы северокавказской истории. Армавир.
ВУАК	— Воронежская ученая архивная комиссия.
ВУАЭ	— Волго-Уральская археологическая экспедиция АН СССР.
ВФ РАНХиГС	— Волгоградский филиал Российской академии народного хозяйства и государственной службы. Волгоград.
ГАГУ	— Горно-Алтайский государственный университет. Горно-Алтайск.
ГАСК	— Государственный архив Ставропольского края. Ставрополь.
ГАСО	— Государственный архив Саратовской области. Саратов.
ГВИПМЗ	— Государственный военно-исторический и природный музей-заповедник.
ГИМ	— Государственный исторический музей. Москва.
ГМВ / ГМИНВ	— Государственный музей искусств народов Востока. Москва.
ГРВЛ	— Главная редакция восточной литературы издательства «Наука». Москва.
ГУП	— Государственное унитарное предприятие.

ГЭ	— Государственный Эрмитаж. Ленинград / Санкт-Петербург.
ДА	— Донская археология. Ростов-на-Дону.
ДАС	— Донецкий археологический сборник. Донецк.
ДБ	— Древности Биляра. Казань.
ДВНЦ АН СССР	— Дальневосточный научный центр Академии наук СССР. Владивосток.
ДВО РАН	— Дальневосточное отделение Российской Академии наук. Владивосток.
ДГУ / ДонГУ	— Донецкий государственный университет. Донецк.
ДнГУ	— Днепропетровский государственный университет. Днепропетровск.
ДонНУ	— Донецкий национальный университет. Донецк.
ДСПК / ДСПиК	— Древности Степного Причерноморья и Крыма. Запорожье.
ЕНУ	— Евразийский национальный университет им. Л. Н. Гумилева. Астана.
ЗабГУ	— Забайкальский государственный университет. Чита.
ЗВОРАО	— Записки Восточного отделения Русского археологического общества. Санкт-Петербург.
ЗИАН	— Записки Императорской Академии наук. Санкт-Петербург.
ЗКАЭ	— Западно-Казахстанская археологическая экспедиция.
ЗКМ	— Зимовниковский краеведческий музей. Зимовники.
ЗНУ	— Запорожский национальный университет. Запорожье.
ЗООИД	— Записки Одесского общества истории и древностей. Одесса.
ИА АН РТ	— Институт археологии им. А. Х. Халикова Академии наук Республики Татарстан. Казань.
ИА КН МОН РК	— Институт археологии им. А. Х. Маргулана Комитета науки Министерства образования и науки Республики Казахстан. Алматы.
ИА НАНУ	— Институт археологии Национальной Академии наук Украины. Киев.
ИА РАН	— Институт археологии Российской Академии наук. Москва.
ИАИАИД	— Историко-археологические исследования в г. Азове и на Нижнем Дону. Азов.
ИАК	— Известия Императорской археологической комиссии. Санкт-Петербург.
ИАК	— Императорская археологическая комиссия. Санкт-Петербург.
ИАК РАН	— Институт археологии Крыма Российской Академии наук. Симферополь.
ИАИ	— Известия Императорской Академии наук. Санкт-Петербург.
ИАЭТ СО РАН	— Институт археологии и этнографии Сибирского отделения Российской Академии наук. Новосибирск.
ИГ СО РАН	— Институт географии им. В. Б. Сочавы Сибирского отделения Российской Академии наук. Иркутск.
ИИ АН РТ	— Институт истории им. Ш. Марджани Академии наук Республики Татарстан. Казань.
ИИАЭ ДВО РАН	— Институт истории, археологии и этнографии народов Дальнего Востока Дальневосточного отделения Российской Академии наук. Владивосток.
ИИМК РАН	— Институт истории материальной культуры Российской Академии наук. Санкт-Петербург.
ИИФФ СО АН СССР	— Институт истории, филологии и философии Сибирского отделения Академии наук СССР. Новосибирск.
ИМБТ СО РАН	— Институт буддологии, тибетологии и монголоведения Сибирского отделения Российской Академии наук. Улан-Удэ.
ИМФ АН СССР	— Известия Молдавского филиала Академии наук СССР. Кишинев.
ИНК	— Историческое наследие Крыма. Симферополь.
ИОАИЭ	— Известия Общества археологии, истории и этнографии при Казанском университете. Казань.
ИПОС СО РАН	— Институт проблем освоения Севера Сибирского отделения Российской Академии наук. Тюмень.
ИРГО	— Императорское Русское географическое общество. Санкт-Петербург.
ИрГТУ	— Иркутский государственный технический университет. Иркутск.
ИТОИАЭ	— Известия Таврического общества истории, археологии и этнографии. Симферополь.
ИТУАК	— Известия Таврической ученой архивной комиссии. Симферополь.
ИФЖ	— Историко-филологический журнал. Ереван.
ИЭА РАН	— Институт этнологии и антропологии им. Н. Н. Миклухо-Маклая Российской Академии наук. Москва.
ИЯЛИ КНЦ РАН	— Институт языка, литературы и истории им. Г. Ибрагимова, Казанский научный центр Российской Академии наук. Казань.
ИЯЛИ КФАН СССР	— Институт языка, литературы и истории, Казанский филиал Академии наук СССР. Казань.
ІА НАНУ	— Інститут археології Національної Академії наук України. Київ.
ІМФЕ	— Інститут мистецтвознавства, фольклористики та етнології ім. М. Т. Рильського Національної Академії наук України. Київ.
КалмГУ	— Калмыцкий государственный университет. Элиста.
КАЭ	— Кавказская археологическая экспедиция.
КАЭЭ	— Камская археолого-этнографическая экспедиция.
КБИГИ	— Кабардино-Балкарский институт гуманитарных исследований. Нальчик.
КГИАМЗ	— Краснодарский государственный историко-археологический музей-заповедник им. Е. Д. Фелицына. Краснодар.
КГПИ	— Куйбышевский государственный педагогический институт. Куйбышев.
КГПУ	— Красноярский государственный педагогический университет им. В. П. Астафьева. Красноярск.
КГУ	— Куйбышевский государственный университет. Куйбышев.
КГУКИ	— Краснодарский государственный университет культуры и искусств. Краснодар.
КИУ	— Казанский Императорский университет. Казань.

ККАЭЭ	— Киргизская комплексная археолого-этнографическая экспедиция АН СССР.
КККМ	— Красноярский краевой краеведческий музей. Красноярск.
КНИИ ИФЭ	— Калмыцкий научно-исследовательский институт истории, филологии и экономики. Элиста.
КСИА	— Краткие сообщения Института археологии АН СССР / РАН. Москва.
КСИИМК	— Краткие сообщения Института истории материальной культуры. Ленинград / Санкт-Петербург.
КСКДА	— Комитет Ставропольского края по делам архивов. Ставрополь.
КубГУ	— Кубанский государственный университет. Краснодар.
КузГТУ	— Кузбасский государственный технический университет. Кемерово.
КФ ИА НАНУ	— Крымский филиал Института археологии Национальной академии наук Украины. Симферополь.
КЧНИИ	— Карачаево-Черкесский научно-исследовательский институт. Черкесск.
ЛГПУ	— Липецкий государственный педагогический университет. Липецк.
ЛГУ	— Ленинградский государственный университет. Ленинград.
МАИЭТ	— Материалы по археологии, истории и этнографии Таврии. Симферополь.
МАК	— Материалы по археологии Кавказа, собранные экспедициями Московского археологического общества. Москва.
МАО	— Императорское Московское археологическое общество. Москва.
МарГУ	— Марийский государственный университет. Йошкар-Ола.
МарНИИЯЛИ	— Марийский научно-исследовательский институт языка, литературы и истории. Йошкар-Ола.
МАРХИ	— Московский архитектурный институт. Москва.
МАЗ РАН	— Музей антропологии и этнографии им. Петра Великого «Кунсткамера» Российской Академии наук. Санкт-Петербург.
МГИКЗ	— Мангистауский государственный историко-культурный заповедник. Актау.
МГУ	— Московский государственный университет им. М.В. Ломоносова. Москва.
МИА	— Материалы и исследования по археологии СССР. Москва; Ленинград.
МИАП	— Материалы и исследования по археологии Поволжья. Йошкар-Ола.
МИАСК	— Материалы и исследования по археологии Северного Кавказа. Армавир.
МИИKN СК	— Материалы по изучению историко-культурного наследия Северного Кавказа. Ставрополь.
МИТТ	— Материалы по истории туркмен и Туркмении. Москва; Ленинград.
МИЦАИ	— Международный институт центральноазиатских исследований. Самарканд.
МНК	— Международная нумизматическая конференция.
МНПК	— Международная научно-практическая конференция.
МОН РК РК	— Министерство образования и науки Республики Казахстан. Астана / Нур-Султан.
МЮКАЭ	— Материалы Южно-крымской археологической экспедиции. Санкт-Петербург; Симферополь.
НА ИА НАНУ	— Научный архив Института археологии Национальной Академии наук Украины. Киев.
НА ИИМК	— Научный архив Института истории материальной культуры. Ленинград / Санкт-Петербург.
НА НЗХТ	— Научный архив Национального заповедника «Херсонес Таврический». Севастополь.
НАВ	— Нижневолжский археологический вестник. Волгоград.
НАНУ	— Национальная Академия наук Украины. Киев.
НГУ	— Новосибирский государственный университет. Новосибирск.
НИИГН	— Научно-исследовательский институт гуманитарных наук при правительстве Республики Мордовия. Саранск.
НИИЯЛИ ЯАССР	— Научно-исследовательский институт языка, литературы и истории Якутской АССР. Якутск.
НМ РТ	— Национальный музей Республики Татарстан. Казань.
ННГУ	— Нижегородский государственный университет им. Н.И. Лобачевского. Нижний Новгород.
НОА ИА РАН	— Научно-отраслевой архив Института археологии Российской Академии наук. Москва.
НФ МА РТ	— Научный фонд Музея археологии Республики Татарстан. Казань.
НЭ / НиЭ	— Нумизматика и эпиграфика. Москва.
ОАК	— Отчет Императорской Археологической комиссии. Санкт-Петербург.
ОмГПУ	— Омский государственный педагогический университет. Омск.
ОмГУ	— Омский государственный университет им. Ф.М. Достоевского. Омск.
ПА	— Поволжская археология. Казань.
ПАЭ ИА АН СССР	— Поволжская археологическая экспедиция Института археологии Академии наук СССР.
ПАЭ МарГУ	— Поволжская археологическая экспедиция Марийского государственного университета.
ПГГПУ	— Пермский государственный гуманитарно-педагогический университет. Пермь.
ПГПУ	— Пензенский государственный педагогический университет им. В.Г. Белинского. Пенза.
ПСРЛ	— Полное собрание русских летописей.
РА	— Российская археология. Москва.
РАН	— Российская Академия наук. Москва.
РАНХиГС	— Российская академия народного хозяйства и государственной службы при Президенте Российской Федерации. Москва.
РГГУ	— Российский государственный гуманитарный университет. Москва.
РГУ	— Ростовский государственный университет. Ростов-на-Дону.
РИО	— редакционно-издательский отдел.
РМСАЭ	— Российско-монгольская совместная археологическая экспедиция.

РО НА ИИМК РАН	— Рукописный отдел Научного архива Института истории материальной культуры. Ленинград / Санкт-Петербург.
РЦСЭ МЮ РФ	— региональный центр судебной экспертизы Министерства юстиции Российской Федерации.
СА	— Советская археология. Москва.
САИ	— Свод археологических источников. Москва; Ленинград.
СамГПУ	— Самарский государственный педагогический университет. Самара.
СВ	— Средние века. Москва.
СВКНИИ ДВО РАН	— Северо-Восточный комплексный научно-исследовательский институт Дальневосточного отделения Российской Академии наук. Магадан.
СГУ	— Саратовский государственный университет. Саратов.
СГУ	— Ставропольский государственный университет. Ставрополь.
СЕЭС	— Степи Европы в эпоху средневековья. Донецк.
СКФУ	— Северо-Кавказский федеральный университет. Ставрополь.
СМАЭ	— Сборник Музея антропологии и этнографии. Москва; Ленинград / Санкт-Петербург.
СМИЗО	— Сборник материалов, относящихся к истории Золотой Орды. Москва; Санкт-Петербург / Ленинград.
СМОПК	— Сборник материалов для описания местностей и племен Кавказа. Тифлис.
СНЦ РАН	— Самарский научный центр Российской академии наук. Самара.
СО	— Сибирское отделение.
СО АН СССР	— Сибирское отделение Академии наук СССР. Новосибирск.
СОИМК	— Самарский областной историко-краеведческий музей. Самара.
СОМК / СМК	— Саратовский областной музей краеведения. Саратов.
СОРГО	— Сибирский отдел Русского географического общества. Иркутск.
СПбГУ	— Санкт-Петербургский государственный университет. Санкт-Петербург.
СУАК	— Саратовская [губернская] учёная архивная комиссия. Саратов.
СФУ	— Сибирский федеральный университет. Красноярск.
ТашГУ	— Ташкентский государственный университет. Ташкент.
ТБАЭ	— Труды Богучанской археологической экспедиции. Новосибирск.
ТГИМ	— Труды Государственного исторического музея. Москва.
ТГЭ	— Труды Государственного Эрмитажа. Ленинград / Санкт-Петербург.
ТИЭ	— Труды Института этнографии им. Н. Н. Миклухо-Маклая. Москва.
ТКГПИ	— Труды Куйбышевского государственного педагогического института. Куйбышев.
ТОКМ	— Тамбовский областной краеведческий музей. Тамбов.
ТомГУ	— Томский государственный университет. Томск.
Тр. ГИМ	— Труды Государственного исторического музея. Москва.
ТувГУ	— Тувинский государственный университет. Кызыл.
УАВ	— Уфимский археологический вестник. Уфа.
УдГУ	— Удмуртский государственный университет. Ижевск.
УдНИИ	— Удмуртский научно-исследовательский институт. Ижевск.
УЗ ХакНИИЯЛИ	— Учёные записки Хакасского научно-исследовательского института языка, литературы и истории. Абакан.
УзЧНИИ	— Учёные записки Чувашского научно-исследовательского института. Чебоксары.
УИИЯЛ УрО РАН	— Удмуртский институт истории, языка и литературы Уральского отделения Российской Академии наук. Ижевск.
УТОПК	— Українське товариство охорони пам'яток історії та культури. Київ.
ФБУ	— Федеральное бюджетное учреждение.
ХакНИИЯЛИ	— Хакасский научно-исследовательский институт языка, литературы и истории. Абакан.
ХАЭЭ АН СССР	— Хорезмская археолого-этнографическая экспедиция Академии наук СССР.
ЦАИ АГПА	— Центр археологических исследований Армавирской государственной педагогической академии. Армавир.
ЦАИ АГПИ	— Центр археологических исследований Армавирского государственного педагогического института. Армавир.
ЧГИГН	— Чувашский государственный институт гуманитарных наук. Чебоксары.
ЧГКМ	— Челябинский государственный краеведческий музей. Челябинск.
ЧГУ	— Чеченский государственный университет. Грозный.
ЧГУ	— Чувашский государственный университет им. И. Н. Ульянова. Чебоксары.
ЧИНИИСФ	— Чечено-Ингушский государственный научно-исследовательский институт истории, социологии и филологии. Грозный.
ЭКМ	— Энгельсский краеведческий музей. Энгельс.
ЮТАКЭ	— Южно-Туркменистанская археологическая комплексная экспедиция.
BAR IS	— British Archaeological Reports, International Series. Oxford.
BHAMR	— Bolgar Historical and Architectural Museum-Reserve. Bolgar.
IEA RAS	— Institute of Anthropology and Ethnography, Russian Academy of Sciences. Moscow.
IPOS / IPND SB RAS	— Institute for Problems of Development of the North, Siberian Branch of the Russian Academy of Sciences. Tyumen.
NM RT	— National Museum of the Republic of Tatarstan. Kazan.
RAS	— Russian Academy of Sciences. Moscow.
RMN	— Réunion des musées nationaux. Paris.
SMOA	— The State Museum of Oriental Art. Moscow.



Герман Алексеевич Фёдоров-Давыдов

(17 июля 1931 — 23 апреля 2000)

Российский историк и археолог, специалист по археологии, истории, нумизматике Золотой Орды и средневековой Восточной Европы, один из основателей и руководитель Поволжской археологической экспедиции. Доктор исторических наук, профессор Московского государственного университета, член-корреспондент Германского археологического общества с 1983 года, действительный член РАЕН, лауреат Ломоносовской премии I степени (1998 г.), координатор секции археологии Экспертного совета по истории, археологии, этнографии Российского гуманитарного научного фонда

stratum

АРХЕОЛОГИЧЕСКИЕ ИСТОЧНИКИ
ВОСТОЧНОЙ ЕВРОПЫ

ARCHAEOLOGICAL RECORDS
OF EASTERN EUROPE



9 789975 319881 >