



ГЕНУЭЗСКАЯ ГАЗАРИЯ *и* ЗОЛОТАЯ ОРДА

THE GENOESE GAZARIA
AND THE GOLDEN HORDE

ИНСТИТУТ АРХЕОЛОГИИ им. А. Х. ХАЛИКОВА
АКАДЕМИИ НАУК РЕСПУБЛИКИ ТАТАРСТАН

УНИВЕРСИТЕТ ВЫСШАЯ АНТРОПОЛОГИЧЕСКАЯ ШКОЛА



ГЕНУЭЗСКАЯ ГАЗАРИЯ *и* ЗОЛОТАЯ ОРДА

Том 2

Памяти Г. А. Фёдорова-Давыдова

*Под редакцией
С. Г. Бочарова и А. Г. Ситдикова*

Казань — Кишинев

2019

stratum

АРХЕОЛОГИЧЕСКИЕ ИСТОЧНИКИ
ВОСТОЧНОЙ ЕВРОПЫ

ARCHAEOLOGICAL RECORDS
OF EASTERN EUROPE

INSTITUTE OF ARCHAEOLOGY NAMED AFTER A. KH. KHALIKOV,
TATARSTAN ACADEMY OF SCIENCES
HIGH ANTHROPOLOGICAL SCHOOL UNIVERSITY



THE GENOESE GAZARIA *and* THE GOLDEN HORDE

Volume 2

In memory of German Fyodorov-Davydov

*Edited by
Sergei Bocharov and Ayrat Sitdikov*

Kazan — Kishinev

2019

Printed by decision of the Academic Council
of the Institute of Archaeology named after A.Kh. Khalikov,
Tatarstan Academy of Sciences

Edited by:
Sergei Bocharov and Ayrat Sitdikov

Reviewed by:
Doctor of Historical Sciences **Ildus K. Zagidullin**,
Head of the Sector of Modern History,
Institute of History named after Sh. Mardjani,
Tatarstan Academy of Sciences

Doctor of Historical Sciences, Associate Professor **Anatoliy R. Kantorovich**,
Head of the Chair of Archaeology,
Department of History,
M. V. Lomonosov Moscow State University

Doctor of Historical Sciences **Vadim V. Trepavlov**,
Head of the Center of History of the Peoples of Russia and Interethnic Relations,
leading research fellow of the Institute for the Russian History,
Russian Academy of Sciences

Doctor of Historical Sciences **Rustam M. Shukurov**,
Associate Professor of the Chair of Medieval History,
Department of History,
M. V. Lomonosov Moscow State University

Памяти
Германа Алексеевича Фёдорова-Давыдова
(1931—2000)



In memory of
German Fyodorov-Davydov
(1931—2000)

СОДЕРЖАНИЕ

С. Г. Бочаров, А. Г. Ситдилов (Казань, Россия). Предисловие	15
--	-----------

СИБИРЬ, ЗАБАЙКАЛЬЕ И ДАЛЬНИЙ ВОСТОК

Н. Г. Артемьева (Владивосток, Россия). Архитектура жилых дворцовых сооружений Верхней столицы чжурчжэньского государства Восточное Ся.	21
---	-----------

Е. И. Гельман (Владивосток, Россия). Очерки истории селадонов	33
--	-----------

О. В. Дьякова (Владивосток, Россия). Позднесредневековые памятники Приморья.	53
---	-----------

А. В. Харинский (Иркутск, Россия), М. П. Рыкун (Томск, Россия), Е. В. Ковычев (Чита, Россия), Н. Н. Крадин (Владивосток, Россия). Монгольский могильник середины XIII — начала XV вв. Окошки 1 в Юго-Восточном Забайкалье: конструктивные и антропологические аспекты.	69
---	-----------

Н. Н. Крадин, С. Е. Бакшеева (Владивосток, Россия), Е. В. Ковычев (Чита, Россия), С. Д. Прокопец (Владивосток, Россия), А. В. Харинский (Иркутск, Россия). Раскопки Хирхиринаского городища в Юго-Восточном Забайкалье	107
---	------------

П. О. Сенотрусова, П. В. Мандрыка (Красноярск, Россия). Наконечники стрел населения Нижнего Приангарья в развитом средневековье	131
--	------------

С. Г. Скобелев, А. В. Выборнов (Новосибирск, Россия). Средний Енисей в монгольское время	145
---	------------

И. Л. Кызласов (Москва, Россия). Археологические признаки государственного межевания. Методическое значение южносибирской медиевистики	157
---	------------

Д. К. Тулуш (Кызыл, Россия). Древнемонгольские города Тувы: обзор современного состояния	179
---	------------

А. А. Тишкин (Барнаул, Россия). Археологические памятники монгольского времени на юге Западной Сибири и Алтае: результаты исследований и опыт интерпретации	185
--	------------

С. Ф. Татауров (Омск, Россия). Город Тара и его роль в судьбе сибирских татар в XVII веке	199
--	------------

СРЕДНЯЯ АЗИЯ

В. А. Кольченко (<i>Бишкек, Кыргызстан</i>). Христианское кладбище монгольского времени на городище Бурана (по данным архивных документов о раскопках 1886 года)	209
А. А. Бисембаев (<i>Актобе, Казахстан</i>). Западный Казахстан в XIII—XIV вв. Историко-географическая ситуация	223
М. Д. Калменов, А. Е. Бижанова (<i>Уральск, Казахстан</i>). Топография и хронология средневековых поселений западных регионов Казахстана .	237
Э. Д. Зиливинская (<i>Москва, Россия</i>). Новые исследования на золотоордынских поселениях Западного Казахстана.	263

СРЕДНЯЯ ВОЛГА

Е. Е. Воробьева (<i>Казань, Россия</i>), М. И. Федулов (<i>Чебоксары, Россия</i>). К вопросу о русско-ордынском пограничье в Марийско-Чувашском Поволжье	289
Д. Ю. Бадеев (<i>Москва, Россия</i>). Усадьбы золотоордынского Болгара. . . .	297
В. Ю. Коваль (<i>Москва, Россия</i>). Фортификация Болгара в XIV в.: современное состояние проблемы.	307
К. А. Руденко (<i>Казань, Россия</i>). Этногеография Булгарской области Золотой Орды (по археологическим материалам)	325
С. И. Валиулина (<i>Казань, Россия</i>). Золотоордынский Биляр.	379
Д. А. Сташенков (<i>Самара, Россия</i>). Кузькинский мордовский могильник конца XIII — XIV в.: к истории населения правобережья Самарского Поволжья в эпоху Золотой Орды	413
А. М. Гайнутдинов, А. Г. Ситдинов, А. С. Старков (<i>Казань, Россия</i>). Арабиграфичные надписные камни из раскопок Казанского кремля 2000-х гг.	433

НИЖНЯЯ ВОЛГА

Д. А. Кубанкин (<i>Саратов, Россия</i>). Религиозный и этнический состав населения Укека. К вопросу об этноконфессиональной топографии городища	443
Л. Ф. Недашковский, М. Б. Шигапов (<i>Казань, Россия</i>). Особенности топографии и застройки Багаевского селища	463
Е. М. Пигарёв (<i>Казань, Россия</i>). Административно-территориальная структура области Сарай (дельта р. Волга)	483
М. В. Цыбин, Н. М. Савицкий (<i>Воронеж, Россия</i>). Комплекс золотоордынских памятников у пос. Красный Бобровского района Воронежской области.	509

З.В. Доде (Ростов-на-Дону, Россия). Ртутный странник: об исследовании одного средневекового погребения	521
И.Ю. Лапшина (Волгоград, Россия). Проблема правления Тинибека . . .	547

СЕВЕРНЫЙ КАВКАЗ, СЕВЕРНОЕ ПРИЧЕРНОМОРЬЕ И КРЫМ

Л.В. Яворская (Москва, Россия). Скопления костей животных в городах Золотой Орды: основные находки, видовой состав, анатомический набор	553
В.А. Бабенко (Ставрополь, Россия). Локализация комплекса из урочища Гашун-Уста (Ставропольская губерния, 1890 г.) и выделение золотоордынских владений в Центральном Предкавказье . .	569
Ю.В. Зеленский (Краснодар, Россия). Находки половецких каменных изваяний как источник по изучению географии половецких кочевий степного Прикубанья	585
Л.М. Носкова (Москва, Россия). Адыгская керамика из археологических памятников XIII—XV веков в фондах Государственного музея Востока . .	589
А.В. Дмитриев (Новороссийск, Россия), Е.И. Нарожный (Армавир, Россия). Два захоронения воинов-кочевников XIII—XIV вв. из Северо- Восточного Причерноморья (к истории формирования комплекса вооружения Золотой Орды)	599
А.Н. Масловский (Азов, Россия). Топография городских могильников золотоордынского Азака и их влияние на общегородскую планировку . .	641
А.П. Минаев, Н.И. Юдин (Азов, Россия). Новые данные по исторической географии золотоордынских поселений Нижнего Подонья и Северо- Восточного Приазовья	657
Э.Е. Кравченко (Донецк, Украина). Средневековые поселения на территории Донецких степей	669
В.П. Кирилко (Симферополь, Крым). Культовая архитектура золотоордынского Крыма: версия Э.Д. Зиливинской	691
С.Г. Бочаров (Казань, Россия). Историческая география крымских территорий Генуэзской Газарии (1275—1475 гг.)	741
С.В. Дьячков (Харьков, Украина). Консульский замок генуэзской крепости Чембало XIV—XV вв. (по материалам археологических раскопок 1999—2008 гг.)	771
Л. Бакуменко-Пырнэу, Л. Беженару, С. Рафаилэ-Станк (Яссы, Румыния). Пищевые ресурсы животного происхождения в золотоордынский период на примере Старого Орхей (Республика Молдова)	791
Список сокращений.	804

CONTENTS

S. G. Bocharov, A. G. Sitdikov (<i>Kazan, Russian Federation</i>). Foreword	15
---	-----------

SIBERIA, TRANSBAIKALIA AND THE FAR EAST

N. G. Artemieva (<i>Vladivostok, Russian Federation</i>). Architecture of Palatial Residential Premises in the Upper Capital City of the Jurchen State — the Eastern Xia	21
--	-----------

E. I. Gelman (<i>Vladivostok, Russian Federation</i>). Essays on the History of Celadons	33
--	-----------

O. V. Dyakova (<i>Vladivostok, Russian Federation</i>). Late Medieval Archaeological Sites of Primorye	53
--	-----------

A. V. Kharinsky (<i>Irkutsk, Russian Federation</i>), M. P. Rykun (<i>Tomsk, Russian Federation</i>), E. V. Kovychev (<i>Chita, Russian Federation</i>), N. N. Kradin (<i>Vladivostok, Russian Federation</i>). The Mongol Cemetery of the Mid-13th — Early 15th Centuries Okoshki 1 in the South-Eastern Transbaikalia: constructive and anthropological aspects	69
--	-----------

N. N. Kradin, S. E. Baksheeva (<i>Vladivostok, Russian Federation</i>), E. V. Kovychev (<i>Chita, Russian Federation</i>), S. D. Prokopets (<i>Vladivostok, Russian Federation</i>), A. V. Kharinsky (<i>Irkutsk, Russian Federation</i>). Excavations of Khirkhira Town in South-Eastern Transbaikalia	107
--	------------

P. O. Senotrusova, P. V. Mandryka (<i>Krasnoyarsk, Russian Federation</i>). Arrowheads of the Lower Angara Region Population in the High Middle Ages	131
--	------------

S. G. Skobelev, A. V. Vybornov (<i>Novosibirsk, Russian Federation</i>). Middle Yenisei Region in the Mongol Time	145
---	------------

I. L. Kyzlasov (<i>Moscow, Russian Federation</i>). Archaeological Signs of State Land Surveying. Methodological Value of the South Siberian Medieval Archaeology	157
---	------------

D. K. Tulush (<i>Kyzyl, Russian Federation</i>). Towns of the Early Mongol Time in Tuva: overview of the current state	179
--	------------

A. A. Tishkin (<i>Barnaul, Russian Federation</i>). Archaeological Sites of Mongol Time in the South of Western Siberia and Altai: research results and interpretation experience	185
---	------------

S. F. Tataurov (<i>Omsk, Russian Federation</i>). The Town of Tara and its Role in the Fate of the Siberian Tatars in the 17th Century	199
---	------------

CENTRAL ASIA

- V.A. Kolchenko** (*Bishkek, Kyrgyzstan*). **Christian Cemetery of Mongol Time at Burana Town: according to archival documents on excavations in 1886.** . . . 209
- A.A. Bissembayev** (*Aktobe, Kazakhstan*). **Western Kazakhstan in 13th—14th Centuries. Historical and Geographical Situation** 223
- M. D. Kalmenov, A. E. Bizhanova** (*Uralsk, Kazakhstan*). **Topography and Chronology of Medieval Settlements in Western Regions of Kazakhstan** . . . 237
- E. D. Zilivinskaya** (*Moscow, Russian Federation*). **New Research in the Golden Horde Settlements of Western Kazakhstan.** 263

MIDDLE VOLGA

- E. E. Vorobeva** (*Kazan, Russian Federation*), **M. I. Fedulov** (*Cheboksary, Russian Federation*). **To the Question about the Russia-Golden Horde Borderlands in Mari-Chuvash Area of the Volga Region** 289
- D. Yu. Badeev** (*Moscow, Russian Federation*). **Homesteads of the Golden Horde Bolgar** 297
- V. Yu. Koval** (*Moscow, Russian Federation*). **Fortification of Bolgar Town in the 14th Century: the current state of the problem** 307
- K. A. Rudenko** (*Kazan, Russian Federation*). **Ethnogeography of the Bulgar Region of the Golden Horde by Archaeological Sources.** 325
- S. I. Valiulina** (*Kazan, Russian Federation*). **The Golden Horde Bilyar** 379
- D. A. Stashenkov** (*Samara, Russian Federation*). **Kuzkino Mordovian Burial Ground of the Late 13th—14th Centuries: toward the history of the population of the right bank of the Samara Volga region in the Golden Horde era** 413
- A. M. Gaynutdinov, A. G. Sitdikov, A. S. Starkov** (*Kazan, Russian Federation*). **Stones with Arabic Inscriptions from the Excavations in Kazan Kremlin in 2000s** 433

LOWER VOLGA

- D. A. Kubankin** (*Saratov, Russian Federation*). **Religious and Ethnic Compositions of the Ukek Population. To the issue of the ethnic-confessional topography of the town.** 443
- L. F. Nedashkovsky, M. B. Shigapov** (*Kazan, Russian Federation*). **Characteristics of the Topography and Development of Bagaevka Rural Settlement** 463
- E. M. Pigarev** (*Kazan, Russian Federation*). **The Administrative-Territorial Structure of the Capital Sarai Region (Delta of the Volga River).** 483
- M. V. Tcybin, N. M. Savitskiy** (*Voronezh, Russian Federation*). **The Complex of the Golden Horde Sites near Krasnyi Village, Bobrov District, Voronezh Oblast** 509

Z. V. Dode (<i>Rostov-on-Don, Russian Federation</i>). Mercury Wanderer: a study of a medieval burial	521
I. Yu. Lapshina (<i>Volgograd, Russian Federation</i>). The Problem of Tinibek's Reign.	547

THE NORTHERN CAUCASUS, NORTH BLACK SEA REGION AND THE CRIMEA

L. V. Yavorskaya (<i>Moscow, Russian Federation</i>). Concentrations of Animal Bones in the Cities of the Golden Horde: main finds, species, anatomical set . .	553
V.A. Babenko (<i>Stavropol, Russian Federation</i>). Localization of Finds from the Gashun-Usta Stow (Stavropol Governorate, 1890) and the Delimitation of the Golden Horde Possessions in the Central Ciscaucasia	569
Yu. V. Zelenskiy (<i>Krasnodar, Russian Federation</i>). Finds of Polovtsian Stone Sculptures as a Source for the Study of Geography of Polovtsian Nomadic Camps in the Kuban Steppe	585
L. M. Noskova (<i>Moscow, Russian Federation</i>). Adygean Pottery from the Archaeological Sites of the 13th—15th Centuries AD from the Collections of the State Museum of Oriental Art	589
A. V. Dmitriev (<i>Novorossiysk, Russian Federation</i>), E. I. Narozhniy (<i>Armavir, Russian Federation</i>). Two Burials of Nomadic Warriors of the 13th—14th Centuries from the North-Eastern Black Sea Region (to the history of the formation of the complex of weapons of the Golden Horde)	599
A. N. Maslovskiy (<i>Azov, Russian Federation</i>). The Topography of Necropolises in the Golden Horde Azak, and their Impact on the Urban Planning	641
A. P. Minaev, N. I. Iudin (<i>Azov, Russian Federation</i>). New Data on the Historical Geography of the Golden Horde Settlements of the Lower Don and the North-Eastern Azov Sea Region	657
E. E. Kravchenko (<i>Donetsk, Ukraine</i>). Medieval Settlements on the Territory of Donetsk Steppes	669
V. P. Kirilko (<i>Simferopol, Crimea</i>). Cult Architecture of the Crimea in the Golden Horde Epoch: E. D. Zilivinskaya's Version	691
S. G. Bocharov (<i>Kazan, Russian Federation</i>). Historical Geography of the Crimean Territories of the Genoese Gazaria (1275—1475)	741
S. V. Dyachkov (<i>Kharkiv, Ukraine</i>). The Consul's Residence of Genoese Fortress Chembalo of 14th—15th Centuries (by archaeological excavations in 1999—2008)	771
L. Bacumenco-Pîrnău, L. Bejenaru, S. Rafailă-Stanc (<i>Iași, Romania</i>). Animal Food Resources in the Golden Horde Period. Case Study: Old Orhei (Republic of Moldova)	791
Abbreviations	804

**С. Г. Скобелев,
А. В. Выборнов**

Sergey Skobelev. Candidate of Historical Sciences. Novosibirsk State University¹.

Скобелев Сергей Григорьевич. Кандидат исторических наук. Новосибирский государственный университет.

E-mail: sgskobelev@yandex.ru

Anton Vybornov. Candidate of Historical Sciences. Institute of Archaeology and Ethnography of the Siberian Branch of the Russian Academy of Sciences².

Выборнов Антон Васильевич. Кандидат исторических наук. Институт археологии и этнографии Сибирского отделения Российской Академии наук.

E-mail: vb.anton@gmail.com

Addresses: ¹ Pirogov St., 2, Novosibirsk, 630090, Russian Federation; ² Academician Lavrentyev Ave., 17, Novosibirsk, 630090, Russian Federation

Средний Енисей в монгольское время

Keywords: Southern Siberia, Middle Yenisei, Khakassia-Minusinsk Hollow, Mongol Empire, Kyrgyz Khaganate, Mongol time, Late Middle Ages, written sources, funerary rite, material culture

Ключевые слова: Южная Сибирь, Средний Енисей, Хакасско-Минусинская котловина, Монгольская империя, Кыргызский каганат, монгольское время, позднее средневековье, письменные источники, погребальный обряд, материальная культура

S. G. Skobelev, A. V. Vybornov

Middle Yenisei Region in the Mongol Time

The current body of knowledge is presented on the history of the Middle Yenisei population in the Late Middle Ages, including a compilation of written sources on the history of Southern Siberia of the Mongol time. The Kyrgyz Khaganate, one of the earliest state formations on the territory of Russia, was the target of the first major conquest of the Mongol army. Later on, the territory and population of the Khaganate were split among different states emerging on the ruins of the Mongol Empire. In this regard, this work combines and analyzes heterogeneous sources for the Late Middle Ages of the Khakassia-Minusinsk Hollow and the adjacent territories, including archaeological ones. The authors describe characteristic topography and planning of burial grounds with cremations and inhumations. The grave goods, on the one hand, are as versatile as the complex of artefacts common for all ethnic groups exposed to the Mongol influence, and on the other hand, they have a strong technological and aesthetic identity of predominantly metal products, which are inherent for the peoples of the Southern Siberia.

С. Г. Скобелев, А. В. Выборнов

Средний Енисей в монгольское время

Представлен актуальный свод знаний по истории населения Среднего Енисея в монгольское время, включая обобщение сведений письменных источников по истории Южной Сибири в этот период. Кыргызский каганат, одно из самых ранних государственных образований на территории Сибири, в начале XIII в. стал целью первого крупного завоевательного похода монгольской армии. В дальнейшем территория и население каганата становились частями владений различных государств, возникших на осколках Монгольской империи. В связи с этим в данной работе объединены и проанализированы разнородные источники по средневековой истории Хакасско-Минусинской котловины и сопредельных территорий, в том числе археологические. Фиксируются характерные особенности топографии и планиграфии могильников, содержащих погребения по обрядам трупосожжения и трупоположения. Погребальный инвентарь отражает, с одной стороны, универсальность предметного комплекса, свойственную всем этносам, включенным в орбиту монгольского влияния, а с другой — представляет самобытность технологий и оформления, в основном металлических изделий, присущую народам Южной Сибири.

Введение

Средний Енисей — это крупный регион Южной Сибири, включающий в себя Хакасско-Минусинскую котловину, Красноярско-Ачинскую и Канскую лесостепи, а также соседние горно-таежные районы. Юг данной территории ограничен широкой

полосой хребта Западного Саяна, отделяющей ее от Центральной Азии, запад — горными хребтами стыка Саяна и Алтая, Кузнецким Алагау; в восточной части Канская лесостепь переходит в тайгу Приангарья, на северо-западе, в районе долины Чулыма, Ачинская лесостепь плавно переходит в равнинные просторы тайги Томского Приобья.

Уникальные природные условия, благоприятный климат и достаток ресурсной базы способствовали высокой плотности населения. В средневековье эта территория составляла единое целое в смысле единства историко-культурного развития населения, которое также было объединено в политическом отношении в рамках государства енисейских кыргызов. Хакаско-Минусинская котловина являлась историческим, политическим, культурным центром этого региона. Именно здесь сосредоточено подавляющее большинство археологических объектов монгольского времени. Поликультурное население региона, в том числе проживавшее на окраинах котловины, всегда активно контактировало между собой, что и привело в конечном итоге к образованию в конце XIX — начале XX в. одной из крупнейших сибирских этнокультурных общностей — хакасов.

Начало истории позднего средневековья на Среднем Енисее связывается с включением местного населения в состав зарождавшейся Монгольской империи в начале XIII в. Ряд внешне- и внутривнутриполитических причин обуславливают определенную внутреннюю целостность данного отрезка времени и его ясное отличие от других периодов. Прежде всего, это политическая ситуация, сложившаяся здесь с началом монгольского завоевания и оформившаяся в конце XIII в., когда регион окончательно вошел в состав империи Юань и завершилась эпоха «кыргызско-великодержавия» и государственной независимости енисейских кыргызов. Последние письменные источники для дорусского времени известны в начале XIV в., затем последовал длительный перерыв. Но в начале XVII в. появились первые русские документы, которые фиксируют вовлеченность населения Минусинской котловины в ареал влияния монгольского государства Алтынханов (Хотогойтского ханства). Дальнейшая история Кыргызской земли обуславливалась уже процессом ее включения в состав Российского государства.

В связи с изложенным имеет смысл конкретизировать используемые нами понятия. Термин «монгольское время на Среднем Енисее» употребляется в настоящей работе в двух хронологических измерениях: узком — XIII—XIV вв., и широком — XIII—XVII вв. В первом случае подразумевается время активного включения населения Южной Сибири в процесс формирования Монгольской империи. Этот период описывается письменными источниками и дифференцируется на их основе. Второе, широкое

употребление термина предполагает сохранение политического влияния монгольских государств и после распада империи. Его верхняя дата ограничивается началом российского освоения Южной Сибири и появлением соответствующих письменных источников.

Монгольское завоевание существенно и необратимо повлияло на культуру и быт коренного населения, во многом определив его дальнейшее специфическое развитие. Монгольское влияние прослеживается (иногда в значительной мере) и в русское время, о чем свидетельствует, в том числе, ряд археологических источников.

Исторический очерк монгольского времени на Среднем Енисее

Кыргызский каганат являлся единственным самостоятельным государственным объединением севернее монгольских земель в начале XIII в. К этому времени, по-видимому, в нем сохранялась характерная для кочевых народов военно-административная система организации населения: разделение на десятки, строгая иерархическая подчиненность, обязательство поставлять людей и скот во время войны.

Территория Южной Сибири, которая начинала с середины IX в. входила в сферу интересов енисейских кыргызов, стала первой целью военной экспансии империи Чингисхана. Но подчинение населения Среднего Енисея, сопровождавшееся драматическими событиями, растянулось почти на столетие. Это было обусловлено ожесточенным сопротивлением народов Южной Сибири. Сложные отношения завоевателей и «лесных народов», «киргизов» отражены в таких письменных источниках, как «Сокровенное сказание монголов» (Сокровенное сказание... 1941: 174—175), «Юань-ши» (Кычанов 1965: 63) и летописи Рашид ад-Дина (Рашид ад-Дин 1952: 122, 171).

Начало военных действий армии Джучи (старшего сына Чингисхана) в Сибири состоялось осенью 1206 г. — через полгода после создания единого Монгольского государства (Угдыжеков 1995). Енисейские кыргызы (тумен-киргызы) в это время имели, как минимум, три тумена, т.е. 30 тыс. воинов, что соответствует общей численности населения приблизительно в 150 тыс. человек. При этом они первоначально не оказали значительного сопротивления монголам и, согласно «Сокровенному сказанию», «выразили покорность

и били государю челом белыми кречетами-шинхот, белыми же меринами и белыми же соболями» (Сокровенное сказание 1941: 174—175). Официально земли каганата вошли в улус, выделенный для Джучи, но, судя по ходу дальнейших событий, власть над ними по-прежнему находилась в руках местных властителей. Когда Джучи умер, Южная Сибирь отошла к владениям великого хана. Позже, в рамках политической трансформации империи Чингис-хана в период правления Хубилая, вся территория Южной Сибири вошла в состав созданной им империи Юань. Последнее упоминание о бывших подданных Кыргызского каганата в письменных источниках монгольского времени датируется 1321 г., когда в «Истории Юань» говорится о северных племенах (Мункуев 1977: 425).

Политическая история енисейских кыргызов в составе Монгольской империи в XIII в. проявлялась в серии известных по письменным источникам восстаний и попыток восстановления государственной самостоятельности (Кызласов 1993: 120—129). По-видимому, после крушения империи Юань в 1368 г. енисейские кыргызы продолжали участвовать в региональных междоусобицах. В период разделения центральной части ханского улуса в XV в. между западными монголами (ойратами, или джунгарами) и восточными монголами (халхасцами) население Среднего Енисея входило в зону влияния первых.

Спустя почти триста лет после «Юань ши» вновь появились письменные сведения о населении Среднего Енисея (История земли Томской). Согласно донесениям русских воевод XVII в., господствующей группой в Саяно-Алтае по-прежнему являлись кыргызы. В конце XVI — первой половине XVII в. они подчинялись уже не западным монголам, а входили в состав государства Алтын-хана, центр которого находился в Северной Монголии и Туве. С 1667 г. енисейские кыргызы вновь были включены в сферу господства джунгаров и оставались в таком качестве вплоть до окончательного включения Южной Сибири в состав Российского государства (Кызласов, Копкоев 1993: 135—136, 184—185).

Вплоть до начала XVIII в. внутренняя политическая и социальная организация Кыргызского каганата (Киргизской земли) продолжала оставаться относительно самостоятельной и традиционной. Язык большинства населения по-прежнему был тюркским. Объединение енисейских кыргызов и подчиненного населения (кыштым) от-

ражалось в родовой организации и административной системе улусов (Бутанаев, Худяков 2000: 156—157).

Археологические объекты монгольского времени на Среднем Енисее

Археологические материалы монгольского времени Среднего Енисея в историографии рассматриваются в рамках нескольких интерпретационных моделей. Первая предполагает включение позднесредневековых памятников Минусинской котловины и прилегающих территорий в круг объектов аскизской культуры, выделенной Л. Р. Кызласовым (Кызласов 1975). Фундаментально это обосновал И. Л. Кызласов (Кызласов 1983). Погребения аскизской культуры XIII—XIV вв. выделяются им в каменный этап. А. А. Гаврилова рассматривала материалы данного периода в рамках часовенногорского типа позднекочевнических погребений (Гаврилова 1964; 1965). Д. Г. Савиновым эти погребения обозначались как объекты завершающего этапа культуры енисейских кыргызов (Савинов 1977; 1991). Периодизация средневековых погребальных комплексов Минусинской котловины, предложенная Ю. С. Худяковым (Худяков 1982), предполагает выделение монгольской эпохи как завершающей в истории кыргызской культуры VI—XIV вв.

В любом случае, монгольское время выделяется в археологической периодизации Среднего Енисея. Но археологических материалов, достоверно относящихся ко времени после XIII в., крайне мало. В связи с этим датировка объектов базируется на типологическом методе. В качестве датирующих маркеров принимаются предметы, которые могли появиться только с монгольским завоеванием (так определяется нижняя дата — XIII в.), например, каменные (нефрит, жадеит) накладки на пояс в могильнике Койбалы I (Скобелев 2001: рис. 1). Верхнюю дату монгольского периода (в широком промежутке — XVII в.) определяют по появлению вещей русского происхождения. Данная датировка монгольского времени более соответствует информационной насыщенности археологических материалов по нескольким причинам: бытование предметов материальной культуры, их переиспользование возможно на протяжении многих десятилетий; сохранение традиций погребальной обрядности и общая характеристика погребального инвентаря на Среднем Енисее как минимум с начала II тыс. н. э.; отсутствие достоверных абсолютных дати-

ровок археологического материала. Обозначенное состояние существующей датировки не позволяет давать строгую хронологическую оценку археологического объекта. Предполагается, что даты сооружения отдельных памятников могут быть пограничными и иметь погрешность в неустовенные десятилетия. Например, редкое погребение, сооруженное в первой половине XIII в., будет содержать строгий набор признаков, который не может быть отнесен к XII в. По объектам XVII в. также имеется очень ограниченное число случаев, в которых датировка материалов не позволит им существовать в XVIII в. В связи с этим, верхняя дата отдельных погребений, привлекаемых для анализа, может относиться к XVIII в.

На основании указанных обстоятельств датируется достаточно представительный корпус археологических объектов и музейных предметов. В настоящее время, с разной степенью полноты, исследовано не менее 40 погребальных объектов (курганов, могильников и одиночных погребений), которые включают комплексы монгольского времени (рис. 1). Материалы археологических полевых исследований и музейных коллекций частично опубликованы (Худяков 1979; 1982; Кызласов 1981; 1983; Савинов 1991; Скобелев 2003 и др.). Эти памятники сосредоточены в долине рек Абакан и Туба, у озер Белё, Тус, Киприно и других, в междуречье Белого и Чёрного Июсов, вдоль обоих берегов Енисея от северной границы Запдно-Саянского каньона до реки Кача в Красноярском лесостепном районе, т. е. на территории куэстового ландшафта (отрогов, вершин и седловин хребтов, высоких скальных прибрежных обрывов).

Погребальные сооружения. Топография и планиграфия могильников

Погребальные объекты монгольского времени разделяются на могильники (курганные группы) и одиночные погребения. Для абсолютного большинства погребений характерна кольцевая или сплошная каменная выкладка, как правило, из средних и мелких по размеру обломков плит девонского песчаника.

Основными местами расположения известных погребальных объектов являются седловина на вершине, уступ на склоне или обрывистый край горы. В культурно-хронологическом отношении, именно объекты XIII—XVII вв. располагаются на мак-

симальной высоте в данной местности (по сравнению с погребальными объектами предшествующего времени). С площади некрополя, как правило, открывается хороший обзор на окружающую местность, визуально наблюдаемый водоем — реку, озеро. В таких условиях расположены каменные округлые выкладки небольшой высоты — не более 0,4 м, диаметром обычно 4—7 м. В большинстве случаев присутствует центральная западина округлой формы диаметром до 1 м, как правило, не имеющая каменной (кроме случайно туда попавших). Каменная выкладка, чаще всего в один-два (редко три) слоя камней размещена на дневной поверхности. В случае трупосожжения фрагменты кальцинированных костей располагаются в центре в небольшом углублении, либо на древней дневной поверхности. Сопроводительный инвентарь, включающий фрагменты костяных, металлических и каменных предметов вооружения, одежды, снаряжения коня и т. п., в абсолютном большинстве случаев был положен в погребальный костёр «на стороне» и обычно привязан к кремированным останкам, но иногда располагался в своеобразных тайниках (неглубоких ямках) (рис. 2). При труположении кладка покрывала неглубокую (около 0,5 м в среднем) могильную яму прямоугольной формы, в которой расположен костяк в вытянутом положении, обычно ориентированный головой в западном направлении.

Основные виды погребений — трупосожжение и труположение — условно связываются с кыргызами и их кыштымами (зависимым населением) соответственно.

Принадлежность погребений по обряду трупосожжения под кольцевыми округлыми каменными выкладками устанавливается достаточно определенно благодаря сведениям письменных источников, обращающих особое внимание на способ захоронения у енисейских кыргызов. Данная устойчивая традиция отмечена в «Худуд-ал-Алам» (X в.) (Hudud al-'Alam 1937), «Тайпин хуаньюй цзи» (X в.), в «Синь Тан шу» (XI в.) («При похоронах не царапают лиц, только обертывают тело покойного в три ряда и плачут; а потом сжигают его, собранные же кости через год погребают. После сего в известные времена производят плач» (Синь Тан шу, цит. по Бичурин 1950: 354), у Гардизи (XI в.), Марвази (XII в.), ал-Идриси (XII в.) для енисейских кыргызов была характерна и в монгольское время. Достоверность такого определения подтверждается многочисленными фактами различного характера, включая сообщения русских пись-

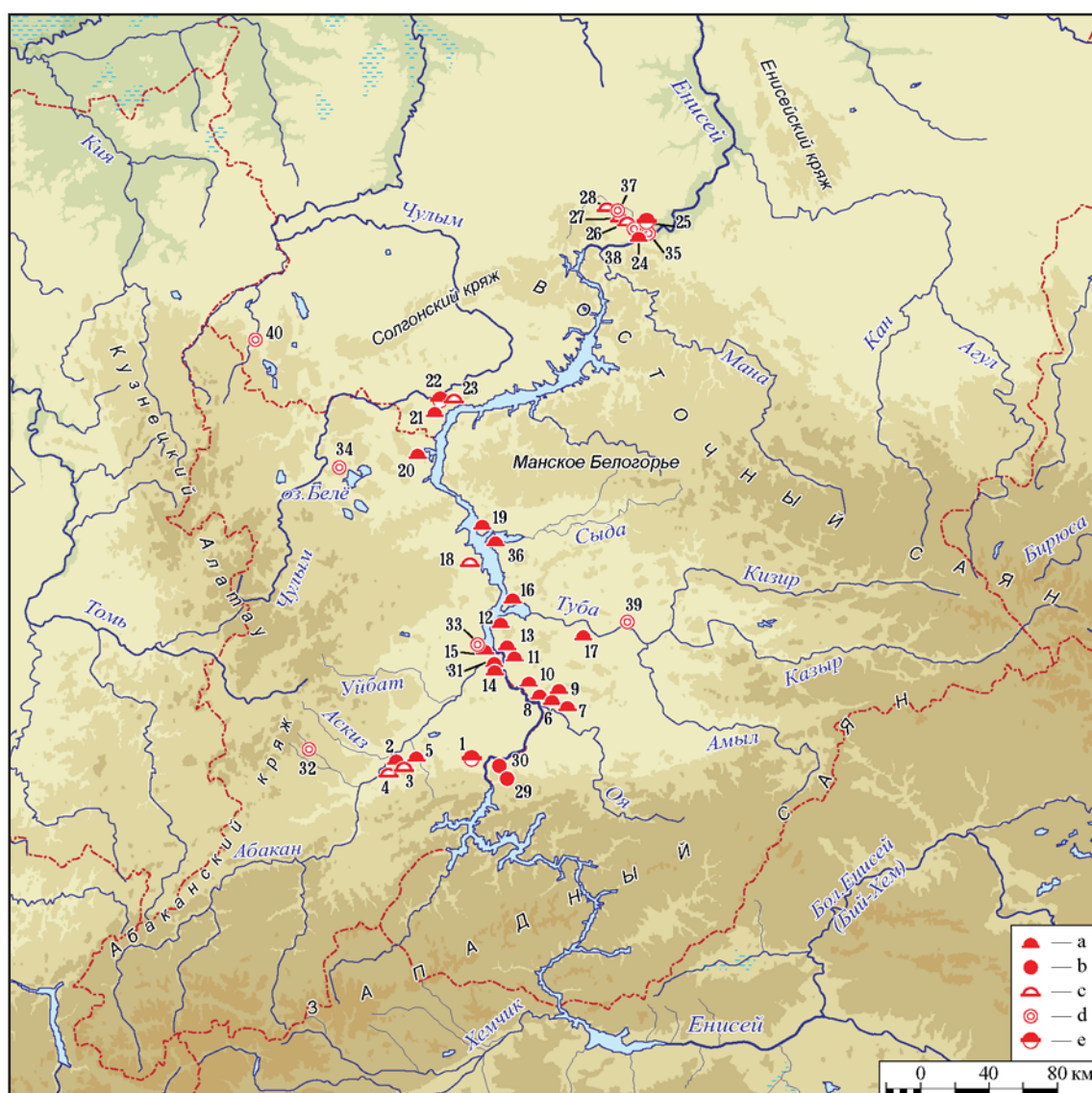


Рис. 1. Исследованные погребальные объекты позднего средневековья Среднего Енисея. Условные обозначения: а — курганные могильники XIII—XIV вв.; б — одиночные погребения XIII—XIV вв.; с — курганные могильники XV—XVIII вв.; д — одиночные погребения XV—XVIII вв.; е — курганные могильники XIII—XVIII вв. 1 — Означенное; 2 — Тербен-Хол; 3 — Ходын-Хол; 4 — Ортызы-Оба; 5 — Койбалы I; 6 — Оя I; 7 — Оя II; 8 — Коя I; 9 — Коя II; 10 — Коя III; 11 — Берег Енисея (ст. Минусинск); 12 — Суханиха; 13 — Быстрая; 14 — Самохвал; 15 — Оглахты III, Оглахты IV, Оглахты VII; 16 — Тепсей III; 17 — Прихолмье; 18 — Абакано-Перевоз; 19 — Каменка V; 20 — Чернова; 21 — Поповка; 22 — Новоселовская Горка; 23 — Чегерак III; 24 — Часовенная Горка; 25 — Бадалык; 26 — Высокое; 27 — Шишка; 28 — Монашка; 29 — Саломатова Горка; 30 — Соян-сёе; 31 — Набережная улица г. Абакана, Улица Ворошилова г. Абакана; 32 — Верхняя Тёя; 33 — Сюс-Кюмес-Тапхан; 34 — Киприно; 35 — Иннокентьевский; 36 — Унук; 37 — Березка; 38 — Солонцы; 39 — погребение в с. Курагино; 40 — Линево.

Fig. 1. The investigated funerary objects of the late Middle Ages of the Middle Yenisei. Legend: a — barrow cemeteries of 13th—14th centuries; b — single graves of 13th—14th centuries; c — barrow cemeteries of 15th—18th centuries; d — single graves of 15th—18th centuries; e — barrow cemeteries of 13th—18th centuries.

1 — Oznachennoye; 2 — Terben-Khol; 3 — Khodyn-Khol; 4 — Ortyzy-Oba; 5 — Koybaly I; 6 — Oya I; 7 — Oya II; 8 — Koya I; 9 — Koya II; 10 — Koya III; 11 — Bereg Yeniseya (st. Minusinsk); 12 — Sukhanikha; 13 — Bystraya; 14 — Samokhval; 15 — Oglakhty III, Oglakhty IV, Oglakhty VII; 16 — Tepsey III; 17 — Priholmye; 18 — Abakano-Perevoz; 19 — Kamenka V; 20 — Chernova; 21 — Popovka; 22 — Novoselovskaya Gorka; 23 — Chegerak III; 24 — Chasovennaya Gora; 25 — Badalyk; 26 — Vysokoye; 27 — Shishka; 28 — Monashka; 29 — Salomatova Gorka; 30 — Soyan-soyo; 31 — Naberezhnaya Street and Voroshilov Street in the Abakan town; 32 — Verkhnyaya Tyoya; 33 — Syus-Kyumes-Tapkhan; 34 — Kiprino; 35 — Innokentyevsky; 36 — Unyuk; 37 — Berezka; 38 — Solontsy; 39 — burial ground in the Kuragino village; 40 — Linevo.



Рис. 2. Курган №5, могильник Коя 2. Комплекс металлических деталей предметов вооружения и конского снаряжения.

Fig. 2. Kurgan no. 5, burial ground Koya 2. Complex of the metal parts of weapons and items of horse equipment.

менных источников XVII—XVIII вв.: «А побитых своих людей тела, бегучи, они Киргизы в сенных стогах жгли...» (Памятники... 1882: 6); «Умерших татар иных в каменю хоронят, а иных, ежели при смерти сами прикажут, со всем их платьем и ружьем, которым они владели, сожигают» (Крашенинников 1966: 61).

Погребения находятся на площадках, на которых не осуществляли выпас скота, не ставили жилых построек. Топография могильников, учитывая сопряженность курганных насыпей и выкладок со скальными обнажениями и обрывистыми уступами, отражает этнографически отмеченный культ гор у коренного населения Саяно-Алтая (Бутанаев, Монгуш 2005: 11).

Закономерности расположения позднесредневековых погребальных объектов в определенной степени обусловили ландшафтную детерминированность внутренней планировки могильников. Наблюдается сокращение количества погребений в них, а группировка курганных выкладок редко сохраняет упорядоченность, которая обычно связывается с родовой принадлежностью, социальным положением. Конструкция позд-

несредневековых погребений, сопроводительный инвентарь демонстрируют предельный для местных кочевнических культур прагматизм: рытье неглубокой ямы или сооружение небольшой каменной выкладки не требовали серьезных трудозатрат; необходимый минимум предметного комплекса использовался в могильниках монгольского времени в рамках продолжающейся с древнетюркского времени традиции индивидуальных погребений с присутствием деталей всаднического и конского снаряжения.

Погребальный инвентарь

Предметов, достоверно связанных с монгольским завоеванием или отражающих присутствие монгольских армий на Среднем Енисее в XIII—XIV вв., крайне мало. Таковыми являются найденные в могильнике Койбалы I на реке Абакан четыре накладки на пояс, выполненные из жадеита, а с ними и серебряная накладка в виде кольца. Аналогии из Восточной и Центральной Азии позволяют датировать курган монгольским временем и показывают особый социальный статус погребенного с этими поясными накладками. То, что

в явно кыргызском погребении (трупосожжение) находят знаки различия, предположительно, чиновника империи Юань, можно объяснить двояким образом: либо они попали туда в качестве военного трофея, либо, что более вероятно, у некоего местного кыргыза был небольшой официальный чин (Скобелев 2001). В целом, погребальный инвентарь отражает важнейшие категории материальной культуры, характерные для кочевого и полуседлого населения Среднего Енисея монгольского времени (Скобелев 2003). Выделяются основные группы предметов — вооружение, конское снаряжение, детали одежды и украшения, бытовые предметы (рис. 3).

Оружие включает предметы дальнего (луки и наконечники стрел) и ближнего боя (палаша), защитного вооружения (фрагменты доспехов).

В историографии характерной чертой комплекса вооружения кочевников Южной Сибири в начале II тыс. н.э. принято считать сложноставной лук т.н. «монгольского типа». Он отличается крупной «веслообразной» фронтальной накладкой в середине киби (Худяков 1997: 121). С развитием лука связана трансформация комплекса наконечников стрел (железные, черешковые). Широкое распространение получили наконечники с уплощенным в сечении пером. При этом продолжали существовать, заметно сократившись количественно, трехлопастные изделия. Использовались и относительно небольшие, трех- и четырехгранные бронебойные наконечники. Яркой чертой стрел монгольского времени является использование в некоторых случаях т.н. «свистунок» — костяных и железных деталей бочонковидной формы с отверстиями (Худяков 2007: 127—128). Были обнаружены и детали колчанов — продолговатые, узкие, орнаментированные костяные накладки, железные колчаные крюки (Нечипоренко, Скобелев 2007).

Оружие ближнего боя встречалось в погребениях нечасто. Оно представлено находками палашей и деталей ножен. В курганах клинки находились в изогнутом состоянии. Как правило, палаш имеет обоюдоострое окончание, перекрестие ладьевидной формы, украшенное «елочным» орнаментом с серебряной аппликацией (Скобелев и др. 2014b: 271). Имеются единичные свидетельства использования древкового колющего оружия. Из-за крайне ограниченного набора находок невозможно подробное описание комплекса защитного вооружения монгольского времени на Среднем Енисее. Следует предполагать, что отдельные воины имели пластин-

чатые панцири типа куюка и кольчуги (Худяков 2007: 130).

К XIII в. на территории Среднего Енисея преимущественно были распространены удила с грызлами подквадратного сечения и кольцами такого же или прямоугольного сечения. Кольца достигали максимальных размеров. Звенья прямые, равной либо несколько различной длины. Характерной частью кыргызского конского снаряжения являлись наносные султанчики, которые к началу монгольского времени имели различное сечение пластин — от плоской до выделяющейся трапециевидной. Это разнообразно орнаментированные изделия с рельефно выделяющимися деталями. В монгольское время наблюдается некоторое упрощение султанчиков, объединение разных типов, увеличение их размеров. Седла, характерные для монгольского времени, подразделяются на два основных типа: с подтреугольными и округлыми луками разной ширины и высоты. Распространенные в XIII в. седла отличаются прямым нижним краем полок. У стремян увеличивается ширина подножки, проемы чаще принимают каплевидную форму. Подножки в плане вытянуто-овальные, в сечении еще имеют опущенные края и ребра жесткости. Некоторые стремена покрывались серебром. К концу монгольского времени начали распространяться стремена со спрямленной подножкой (Выборнов 2009).

Детали фурнитуры — ременные накладки, пряжки, тренчики, пуговицы достаточно многочисленны. В большинстве своем, это железные изделия, орнаментированные и покрытые серебром. Оформлялась не только одежда человека, но и упряжь коня. Именно украшений, т.е. предметов, не выполняющих никаких функций, кроме эстетической, обнаружено немного (Скобелев и др. 2014a: 88). В количественном отношении они существенно уступают орнаментированным предметам иного назначения. В значительной мере это объясняется уничтожением изделий из органических материалов в погребальных кострах или их разложением в погребениях по обряду ингумации. Предметы из цветных металлов в традиционно более богатых трупосожжениях также не сохраняются из-за расплавления.

Бытовые предметы представлены в погребениях крайне редко. К таковым можно отнести небольшие «мясные» ножи — короткие, уплощенные, с хорошо выраженным черенком, а также двузубые вилки (Скобелев 2007: 56).

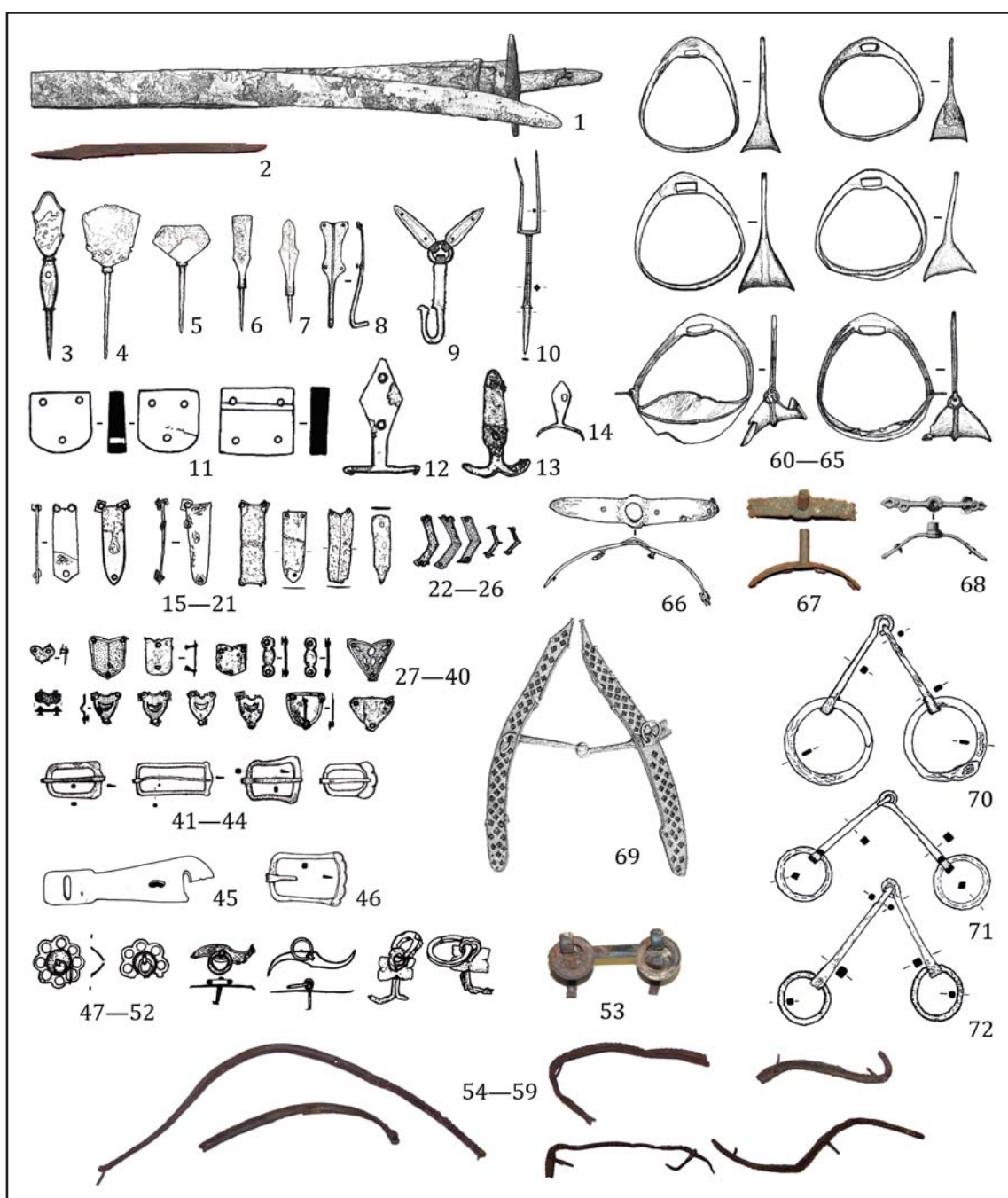


Рис. 3. Сводная таблица предметов из погребальных комплексов монгольского времени Среднего Енисея (материалы раскопок С. Г. Скобелева, кроме 45, 69): 1 — палаш (железо); 2 — нож (железо); 3—7 — наконечники стрел (железо); 8 — колчаный крюк; 9 — накладка-крюк (железо); 10 — двузубая вилка (железо); 11—12 — поясная накладка (жадеит); 12—40 — ременные накладки (железо, серебро); 41—44, 46 — ременные пряжки (железо); 45 — пряжка (рог) (по Савинов 1991: рис. V: 7); 47—52 — седельные пробой с кольцами и упорами (железо); 53 — комплекс седельных пробоев (железо); 54—59 — седельные канты (железо); 60—65 — стремена (железо); 66—68 — наносные султанчики (железо); 69 — удила с пластинчатыми псалями (железо, серебро) (по Кызласов 1978: рис. 2); 70—72 — удила (железо). Без масштаба.

Fig. 3. Summary table of objects from the burial of the Mongolian time of the Middle Yenisei (excavations by S. G. Skobelev, except 45, 69): 1 — broadsword (iron); 2 — knife (iron); 3—7 — arrowheads (iron); 8 — quiver hook; 9 — pad-hook (iron); 10 — two-pronged fork (iron); 11 — waist pad (jade); 12—40 — belt linings (iron, silver); 41—44, 46 — belt buckles (iron); 45 — buckle (horn) (after Савинов 1991: рис. V: 7); 47—52 — saddle breakdowns with rings and stops (iron); 53 — saddle breakdown complex (iron); 54—59 — saddle breakdown piping (iron); 60—65 — stirrups (iron); 66—68 — nose sultanas (iron); 69 — bit with lamellar psalies (iron, silver) (after Кызласов 1978: рис. 2); 70—72 — bit (iron). No scale.

В целом, в предметном комплексе населения Среднего Енисея в монгольское время наблюдается волнообразная трансформация, причина которой кроется, по-видимому, в непростой политической ситуации, складывавшейся в Центральной Азии в этот период. Последствия монгольской экспансии с начала XIII в. оказали решающее влияние на материальную культуру местного населения. При этом следует учитывать не только демографические катастрофы, связанные с завоеванием и сопротивлением захватчикам, но и активное привнесение новых технологических приемов и способов внешнего оформления предметов. В большинстве случаев материальная культура монгольских кочевников находилась на более низком уровне развития, чем у жертв их экспансии. Не является исключением и население Среднего Енисея, создавшее самобытную развитую культуру. Монгольское завоевание привело к избытку от излишеств в вооружении и конском снаряжении и использованию наиболее простых форм — тех, что соответствовали основному типу боя, которого придерживались монголы (конные лучники). Постоянное военное положение, в котором оказались народы Среднего Енисея, заставило их обратиться к предметам, простым в изготовлении и ремонте, удобным, функциональным и отвечающим минимальным эстетическим потребностям. Такие вещи в качестве собирательного обозначения стандартизированных предметов, распространяемых в степях Евразии в это время, можно считать «монгольскими». По верному замечанию А. И. Соловьева, «триумф монгольского оружия заставил народы, на себе испытавшие его силу, относиться к нему, как к образцу для подражания» (Соловьев 2003: 156).

Безусловно, в XIII в. сохранялись способы изготовления и оформления деталей вооружения, снаряжения, одежды, которые бытовали в предшествующее время. Более того, изменения проходили по пути усложнения определенных предметов. В основном это относится к украшениям и декоративным деталям. Упадок наблюдается с конца XIII в., когда и завершается переход к значительно более упрощенным формам изделий.

Продолжение востребованности вещевого комплекса енисейских кыргызов (аскизской культуры) в XIII—XIV вв. подтверждается рядом археологических фактов. Так, предметы, отражающие характерные для Среднего Енисея морфологические, конструктивные и декоративные традиции производства металлических изделий, распространились на значи-

тельное расстояние от коренной территории. Минусинские мотивы отмечены в оформлении ремennых накладок, предметов вооружения этого периода, обнаруженных в Северном Приангарье (Сенотрусова 2015: 171—173; Сенотрусова и др. 2015: 122—124; Сенотрусова, Мандрыка 2016: 56). Отдельные изделия со Среднего Енисея в первой половине XIII в., а позднее — сюжеты и приемы их оформления, фиксируются в Поволжье (Руденко 2003: 71—72). Апплицированные золотом в традициях средневекового населения Минусинской котловины железные детали конского снаряжения и амуниции всадника обнаружены на территории Венгрии (Мештерхази 1984: рис. 1; 2).

Заключение

Монгольское завоевание серьезно сказалось на всех сторонах жизни населения юга Сибири. В первую очередь оно привело к тому, что в результате многочисленных войн, восстаний и переселений численность его резко упала. Это падение отразилось на уровне внешних культурных связей (в XIII в. они стали опосредованными, преимущественно односторонними) и привело к торможению внутреннего развития (чему способствовала унификация предметного комплекса, военного дела, подчинение стандарту социально-политического устройства, уменьшившаяся плотность населения и т. д.). Монгольский барьер с юга, юго-запада и юго-востока с конца XIII в. создал для значительной территории Южной Сибири ситуацию культурной изоляции по сравнению с домонгольским периодом, что косвенно подтверждается и отмеченным выше отсутствием сведений каких-либо письменных документов для периода с 1321 г. по начало XVII в.

Имеющиеся в нашем распоряжении археологические материалы отражают сохранение погребальной обрядности в форме трупосождения и трупоположения под невысокими кольцевыми каменными выкладками, характерной для местного населения от домонгольского времени до этнографической современности. Но материальная культура населения Среднего Енисея попала под влияние монгольской универсализации оружия и конского снаряжения. Тем не менее, сохранился ряд специфических черт в оформлении и конструкции различных категорий предметов. Самобытность некоторых минусинских изделий позволяет находить их аналогии в монгольское время далеко за пределами Хакаско-Минусинской котловины.

Литература

- Бартольд В.В. 1963. Киргизы. Исторический очерк. В: Бартольд В.В. *Сочинения*. Т. II. Ч. 1. *Общие работы по истории Средней Азии. Работы по истории Кавказа и Восточной Европы*. Москва: Наука, 471—543.
- Бичурин Н.Я. (о. Иакинф). 1829. *История первых четырех ханов из рода Чингизова*. Санкт-Петербург: Типография Карла Крайя.
- Бичурин Н.Я. (Иакинф) 1950. *Собрание сведений о народах, обитавших в Средней Азии в древние времена*. Т. 1. Москва; Ленинград: АН СССР.
- Бутанаев В.Я., Монгуш Ч.В. 2005. *Архаические обычаи и обряды саанских тюрок*. Абакан: ХГУ.
- Бутанаев В.Я., Худяков Ю.С. 2000. *История енисейских кыргызов*. Абакан: ХГУ.
- Выборнов А.В. 2009. Реконструкция конского снаряжения населения Среднего Енисея позднего средневековья — начала Нового времени. *Вестник НГУ. Серия: История, филология* 8 (5): Археология и этнография, 245—251.
- Гаврилова А.А. 1964. Могилы поздних кочевников у горы Суханихи на Енисее. *СА* (2), 164—170.
- Гаврилова А.А. 1965. *Могильник Кудьргэ как источник по истории алтайских племён*. Москва; Ленинград: Наука.
- История земли Томской*. [Электронный ресурс.] URL: http://www.vostlit.info/Texts/Dokumenty/Russ/XVII/1600-1620/Tomsk_ist/text1.htm (дата обращения 03.12.2018).
- Крашенинников С.П. 1966. *Дневник путешествия в 1734—1736 годах. Дорожной журнал*. В: Окладников А.П. (отв. ред.). *С.П. Крашенинников в Сибири. Неопубликованные материалы*. Москва; Ленинград: Наука. 49—87.
- Кызласов И.Л. 1978. Курганы средневековых хакасов XIII—XIV вв. (Аскизская культура в монгольское время). *СА* (1), 122—141.
- Кызласов И.Л. 1981. Аскизская культура (средневековые хакасы в X—XIV вв.). В: Плетнева С.А. (отв. ред.). *Степи Евразии в эпоху средневековья*. Археология СССР 18. Москва: Наука, 200—207.
- Кызласов И.Л. 1983. *Аскизская культура Южной Сибири. X—XIV вв.* САИ ЕЗ—18. Москва: Наука.
- Кызласов Л.Р. 1975. Курганы средневековых хакасов (аскизская культура). В: Мандельштам А.Н. (отв. ред.). *Первобытная археология Сибири*. Ленинград: Наука, 193—211.
- Кызласов Л.Р. 1993. Монгольские нашествия XII—XIII вв. и гибель Древнехакасского государства. В: Кызласов Л.Р. (отв. ред.). *История Хакасии с древнейших времен до 1917 г.* Москва: Наука, 113—134.
- Кызласов Л.Р., Копкоев К.Г. 1993. Хакасия в XVII — начале XVIII в. В: Кызласов Л.Р. (отв. ред.). *История Хакасии с древнейших времен до 1917 г.* Москва: Наука, 135—195.
- Кычанов Е.И. 1965. Сведения в «Юань-ши» о переселениях кыргызов в XIII веке. *Известия Академии наук Киргизской ССР. Серия общественных наук* 5 (1), 59—65.
- Мештерхаз К. 1984. Памятники аскизской культуры у с. Ракамас (Венгрия). В: *Проблемы археологии степей Евразии: советско-венгерский сборник*. Кемерово: Кемеровский государственный университет, 55—63.
- Мункуев Н.Ц. 1977. Новые материалы о положении монгольских аратов в XIII—XIV вв. В: Тихвинский С.Л. (отв. ред.). *Татаро-монголы в Азии и Европе*. Москва: Наука, 409—447.
- Нечипоренко В.Н., Скобелев С.Г. 2003. Колчаны и их принадлежности в памятниках юга среднего Енисея позднего средневековья. *Вестник НГУ. Серия: История, филология* 2 (3): Археология и этнография, 75—78.
- Памятники... 1882: *Памятники Сибирской истории XVIII века*. 1882. Книга первая. 1700—1713. Петербург: Типография Министерства внутренних дел.
- Рашид ад-Дин. 1952. *Сборник летописей*. Т. 1. Кн. 1. Перевод с персидского Л.А. Хетагурова. Редакция и примечания А.А. Семенова. Москва; Ленинград: АН СССР.
- Руденко К.А. 2003. О верхней границе бытования вещей аскизского облика в Поволжье и Прикамье. В: *Проблемы истории России 5. На перекрестках эпох и традиций*. Екатеринбург: Волот, 68—79.
- Савинов Д.Г. 1977. О памятниках «Часовенногорского типа» в Южной Сибири. В: Артамонов М.И., Итс Р.Ф. (ред.). *Проблемы археологии и этнографии I*. Ленинград: ЛГУ, 90—99.
- Савинов Д.Г. 1991. Археологические памятники завершающего этапа культуры енисейских кыргызов. В: Худяков Ю.С. (отв. ред.). *Памятники кыргызской культуры в Северной и Центральной Азии*. Новосибирск: ИИФиФ СО АН СССР, 114—131.
- Сенотрусова П.О. 2015. К вопросу о связях средневекового населения Нижнего Приангарья с енисейскими кыргызами. В: Багашев А.Н. (отв. ред.). *Человек и север: антропология, археология, экология 3*. Материалы всероссийской конференции. Тюмень: ИПОС СО РАН, 171—173.
- Сенотрусова и др. 2015: Сенотрусова П.О., Мандрыка П.В., Тишкин А.А. 2015. Металлическая гарнитура поясных наборов монгольского времени в ангарской тайге. *АЭАЕ* (2), 116—125.
- Сенотрусова П.О., Мандрыка П.В. 2016. Приенисейская Сибирь — северная периферия Монгольской империи. В: Бочаров С.Г., Ситдииков А.Г. (отв. ред.). *Диалог городской и степной культур на Евразийском пространстве. Историческая география Золотой Орды*. Материалы Седьмой Международной конференции, посвящённой памяти Г.А. Фёдорова-Давыдова. Казань; Ялта; Кишинёв: Stratium plus, 54—57.
- Скобелев С.Г. 2001. Кыргызы Среднего Енисея под властью монголов (по археологическим свидетельствам). В: *Сибирская Заимка. История Сибири в научных публикациях*. [Электронный ресурс.] URL: <http://zaimka.ru/skobelev-kyrgyz/#lightbox/0/> (дата обращения 10.10.2017).
- Скобелев С.Г. 2003. Археологические памятники позднего Средневековья — начала Нового времени как отражение процессов этногенеза в среде коренного населения Северного Присаянья. *Вестник НГУ. Серия: История, филология* 2 (3). Археология и этнография, 106—122.
- Скобелев С.Г. 2007. Южная Сибирь под властью монголов. *Наука из первых рук* (1), 52—59.
- Скобелев С.Г., Выборнов А.В. 2014. Позднесредневековые могильники на Среднем Енисее: особенности расположения. В: Ситдииков А.Г., Мака-

- ров Н. А., Деревянко А. П. (ред.). *Труды IV (XX) Всероссийского археологического съезда в Казани*. Казань: Отечество, 502—504.
- Скобелев и др. 2014а: Скобелев С. Г., Выборнов А. В., Рюмшин М. А. 2014. Основные элементы художественного оформления изделий из железа енисейских кыргызов (VI—XVIII века). В: *Архаическое и традиционное искусство: проблемы научной и художественной интерпретации*. Материалы Всероссийской (с международным участием) научной конференции. Новосибирск: ИАЭТ СО РАН, 87—90.
- Скобелев и др. 2014б: Скобелев С. Г., Худяков Ю. С., Выборнов А. В. 2014. Средневековый могильник Унюк (по материалам исследований 2013—2014 годов). *Проблемы археологии, этнографии и антропологии Сибири и сопредельных территорий* XX, 270—272.
- Сокровенное сказание 1941: *Сокровенное сказание. Монгольская хроника 1240 г. под названием Mongyol-un Niyuca tobciyan*. Перевод С. А. Козина. Москва; Ленинград: АН СССР.
- Соловьев А. И. 2003. *Оружие и доспехи. Сибирское вооружение: от каменного века до средневековья*. Новосибирск: Инфолио-пресс.
- Угдыжеков С. А. 1995. К оценке политической ситуации в Южной Сибири начала XIII в. В: *Древности Алтая. Известия лаборатории археологии* 1. Горно-Алтайск: ГАГУ, 195—199.
- Худяков Ю. С. 1979. Находки монгольского времени у с. Белый Яр. В: Матющенко В. И. (отв. ред.). *История, археология и этнография Сибири*. Томск: ТомГУ, 46—52.
- Худяков Ю. С. 1982. *Кыргызы на Табате*. Новосибирск: Наука.
- Худяков Ю. С. 1997. *Вооружение кочевников Южной Сибири и Центральной Азии в эпоху развитого Средневековья*. Новосибирск: ИАЭТ СО РАН.
- Hudud al-'Alam 1937: *Hudud al-'Alam. The Regions of the World. A Persian Geography, 372 A. H. — 982 A. D. 1937. Translated and explained by V. Minorsky*. London: Oxford University Press.

References

- Bartold, V. V. 1963. In Bartold, V. V. *Sochineniia (Works)*. Vol. II. Part 1. *Obshchie raboty po istorii Srednei Azii: Raboty po istorii Kavkaza i Vostochnoi Evropy (General Works on History of Middle Asia: Works on History of the Caucasus and Eastern Europe)*. Moscow: "Nauka" Publ., 471—543 (in Russian).
- Bichurin, N. Ya. (Hyacinth). 1829. *Istoriia pervykh chetyrekh khano iz Doma Chingisova (History of the Former Four Khans of the Genghis Dynasty)*. Saint Petersburg: Karl Kray's Typography (in Russian).
- Bichurin, N. Ya. (Hyacinth). 1950. *Sobranie svedenii o narodakh, obitavshikh v Srednei Azii v drevnie vremena (Corpus of Data on Peoples Living in Central Asia in Antiquity)* 1. Moscow; Leningrad: Academy of Sciences of the USSR (in Russian).
- Butanaev, V. Ya., Mongush, Ch. V. 2005. *Arkhaicheskie obychai i obriady saianskikh tiurkov (Archaic Customs and Rites of Turkic People in the Sayan Mountains)*. Abakan: Khakas State University (in Russian).
- Butanaev, V. Ya., Khudiakov, Yu. S. 2000. *Istoriia eniseiskikh kыrgыzov (History of the Yenisei Kyrgyz People)*. Abakan: Khakas State University (in Russian).
- Vybomov, A. V. 2009. In *Vestnik Novosibirskogo gosudarstvennogo universiteta. Seriya: Istoriia, filologiya (Bulletin of Novosibirsk State University. Series History, Philology)* 8 (5): *Arkheologiya i etnografiia (Archaeology and Ethnography)*, 245—251 (in Russian).
- Gavrilova, A. A. 1964. In *Sovetskaia Arkheologiya (Soviet Archaeology)* (2), 164—170 (in Russian).
- Gavrilova, A. A. 1965. *Mogil'nik Kudyrgе kak istochnik po istorii altaiskikh plemen (Kudyrgе Burial Ground as a Source on History of Altai Tribes)*. Moscow; Leningrad: "Nauka" Publ. (in Russian).
- Istoriia zemli Tomskoi (History of the Tomsk Land)*. [Electronic resource.] URL: http://www.vostlit.info/Texts/Dokumenty/Russ/XVII/1600—1620/Tomsk_ist/text1.htm (accessed 03.12.2018) (in Russian).
- Krasheninnikov, S. P. 1966. *Dnevnik puteshestviia v 1734—1736 godakh. Dorozhnoi zhurnal (Diary of Journey in 1734—1736: Road Journal)*. In Okladnikov, A. P. (ed.). *S. P. Krasheninnikov v Sibiri. Neopublikovannye materialy (S. P. Krasheninnikov in Siberia: Unpublished Documents)*. Moscow; Leningrad: "Nauka" Publ., 49—87 (in Russian).
- Kyzlasov, I. L. 1978. In *Sovetskaia Arkheologiya (Soviet Archaeology)* (1), 122—141 (in Russian).
- Kyzlasov, I. L. 1981. In Pletneva, S. A. (ed.). *Stepi Evrazii v epokhu srednevekov'ia (Eurasian Steppes in the Middle Ages)*. Series: *Archaeology of the USSR* 18. Moscow: "Nauka" Publ., 200—207 (in Russian).
- Kyzlasov, I. L. 1983. *Askiz Culture of Southern Siberia in 10th — 14th Centuries (The Askiz Culture of Southern Siberia in 10th — 14th Centuries)*. Series: *Svod Arkheologicheskikh Istochnikov (Corpus of Archaeological Sources)* E3—18. Moscow: "Nauka" Publ. (in Russian).
- Kyzlasov, L. R. 1975. In Mandel'shtam, A. N. (ed.). *Pervobytnaia arkheologiya Sibiri (Prehistoric Archaeology of Siberia)*. Leningrad: "Nauka" Publ., 193—211 (in Russian).
- Kyzlasov, L. R. 1993. In Kyzlasov, L. R. (ed.). *Istoriia Khakasii s drevneishikh vremen do 1917 g. (History of Khakassia from the Earliest Past to 1917)*. Moscow: "Nauka" Publ., 113—134 (in Russian).
- Kyzlasov, L. R., Kopkoev, K. G. 1993. In Kyzlasov, L. R. (ed.). *Istoriia Khakasii s drevneishikh vremen do 1917 g. (History of Khakassia from the Earliest Past to 1917)*. Moscow: "Nauka" Publ., 135—195 (in Russian).
- Kychanov, E. I. 1965. In *Izvestiia Akademii nauk Kirgizskoi SSR. Seriya obshchestvennykh nauk (Bulletin of the Academy of Sciences of the Kyrgyz SSR. Social Sciences Series)* 5 (1), 59—65 (in Russian).
- Mesterházy, K. 1984. In *Problemy arkheologii stepei Evrazii. Sovetsko-vengerskii sbornik (Issues of the Eurasian Steppes Archaeology. Soviet-Hungarian Volume)*. Kemerovo: Kemerovo State University, 55—63 (in Russian).
- Munkuev, N. Ts. 1977. In Tikhvinskii, S. L. (ed.). *Tataro-mongoly v Azii i Evrope (Mongols in Asia and Europe)*. Moscow: "Nauka" Publ., 409—447 (in Russian).
- Nechiporenko, V. N., Skobelev, S. G. 2003. In *Vestnik Novosibirskogo gosudarstvennogo universiteta. Seriya: Istoriia, filologiya (Bulletin of Novosibirsk State University. Series History, Philology)* 2 (3): *Arkheologiya i etnografiia (Archaeology and Ethnography)*, 75—78 (in Russian).
- Pamiatniki Sibirskoi istorii XVIII veka (Sources for Siberian History of 18th Century)*. 1882. *Kniga pervaiia. 1700—1713 (Book One: 1700—1713)*. Saint Petersburg: Typography of the Ministry of Interior (in Russian).
- Rashid-al-Din. 1952. *Sbornik letopisei (Jami' al-tawarikh = Compendium of Chronicles)*. Vol. 1. Book 1. Moscow; Leningrad: Academy of Sciences of the USSR (in Russian).
- Rudenko, K. A. 2003. In *Problemy istorii Rossii (Issues of the History of Russia)* 5. *Na perekrestkakh epokh i traditsii (On the Crossroads of Epochs and Traditions)*. Yekaterinburg: "Volot" Publ., 68—79 (in Russian).
- Savinov, D. G. 1977. In Artamonov, M. I., Its, R. F. (eds.). *Problemy arkheologii i etnografii (Issues of Archaeology and Ethnography)* I. Leningrad: Leningrad State University, 90—99 (in Russian).
- Savinov, D. G. 1991. In Khudiakov, Yu. S. (ed.). *Pamiatniki kyrgyzskoi kul'tury v Severnoi i Tsentral'noi Azii (Sites of the Kyrgyz Culture in Northern and Central Asia)*. Novosibirsk:

- Siberian Branch of the Academy of Sciences of the USSR, Institute for History, Philology, and Philosophy, 114—131 (in Russian).
- Senotrusova, P.O. 2015. In Bagashev, A.N. (ed.). *Chelovek i sever: antropologiya, arkhologiya, ekologiya (Man and the North: Anthropology, Archaeology, Ecology)* 3. Tyumen: Institute of Problems of Development of the North, Siberian Branch of the Russian Academy of Sciences, 171—173 (in Russian).
- Senotrusova, P.O., Mandryka, P.V., Tishkin, A.A. 2015. In *Arkheologiya, etnografiya i antropologiya Evrazii (Archaeology, Ethnology & Anthropology of Eurasia)* (2), 116—125 (in Russian).
- Senotrusova, P.O., Mandryka, P.V. 2016. In Bocharov, S.G., Sitdikov, A.G. (eds.). *Dialog gorodskoi i stepnoi kul'tur na Evraziiskom prostranstve. Istoricheskaya geografiya Zolotoi Ordy. Materialy Sed'moi mezhdunarodnoi konferentsii, posviashchennoi pamiati G.A. Fedorova-Davydova (Dialogue of Urban and Steppe Cultures on Eurasian Territory. Historical Geography of Golden Horde. Proceedings of the VII International-Scientific Conference in memoriam German Fyodorov-Davydov)*. Series: Archaeological Records of Eastern Europe. Kazan; Yalta; Kishinev: "Stratum plus" Publ., 54—57 (in Russian).
- Skobelev, S.G. 2001. In *Sibirskaia Zaimka. Istoriia Sibiri v nauchnykh publikatsiiakh (Siberian Squattage: History of Siberia in Scientific Publications)*. [Electronic resource.] URL: <http://zaimka.ru/skobelev-kyrgyz/#lightbox/0/> (accessed 10.10.2017) (in Russian).
- Skobelev, S.G. 2003. In *Vestnik Novosibirskogo gosudarstvennogo universiteta. Seriya: Istoriia, filologiya (Bulletin of Novosibirsk State University. Series History, Philology)* 2 (3). *Arkheologiya i etnografiya (Archaeology and Ethnography)*, 106—122 (in Russian).
- Skobelev, S.G. 2007. In *Nauka iz pervykh ruk (Science at First Hand)* (1), 52—59 (in Russian).
- Skobelev, S.G., Vybornov, A.V. 2014. In Sitdikov, A.G., Makarov, N.A., Derevianko, A.P. (eds.). *Trudy IV (XX) Vserossiiskogo arkhologicheskogo s'ezda v Kazani (Proceedings of the 4th (20th) All-Russian Archaeological Meeting at Kazan)*. Kazan: "Otechestvo" Publ., 502—504 (in Russian).
- Skobelev, S.G., Vybornov, A.V., Riumshin, M.A. 2014. In Gerashchenko, M.V. (ed.). *Arkhaicheskoe i traditsionnoe iskusstvo: problemy nauchnoi i khudozhestvennoi interpretatsii (Archaic and Traditional Art: Problems of Scientific and Artistic Interpretation)*. Novosibirsk: Siberian Branch of the Russian Academy of Sciences, Institute for Archaeology and Ethnography, 87—90 (in Russian).
- Skobelev, S.G., Khudiakov, Yu.S., Vybornov, A.V. 2014. In *Problemy arkheologii, etnografii i antropologii Sibiri i sopredel'nykh territorii (Issues of Archaeology, Ethnography and Anthropology of Siberia and Adjacent Territories)* XX, 270—272 (in Russian).
- Sokrovennoe skazanie. *Mongol'skaia khronika 1240 g. pod nazvaniem Mongyol-un Niyucha tobchiyan ((The Secret History: the Mongol Chronicle of 1240)*. 1941. Moscow; Leningrad: Academy of Sciences of the USSR (in Russian).
- Solov'ev, A.I. 2003. *Oruzhie i dospekhi. Sibirskoe vooruzhenie: ot kamennogo veka do srednevekov'ia (Weapons and Armor: Siberian Armament from the Stone Age to Middle Ages)*. Novosibirsk: "Infolio-press" Publ. (in Russian).
- Ugdyzhkov, S.A. 1995. In *Drevnosti Altaia. Izvestiia laboratorii arkheologii (Antiquities of Altai: Bulletin of the Laboratory of Archaeology)* 1. Gorno-Altaysk: Gorno-Altaysk State University, 195—199 (in Russian).
- Khudyakov, Yu.S. 1979. In Matiuschenko, V.I. (ed.). *Istoriia, arkheologiya i etnografiya Sibiri (History, Archaeology, and Ethnography of Siberia)*. Tomsk: Tomsk State University, 46—52 (in Russian).
- Khudyakov, Yu.S. 1982. *Kyrgyzy na Tabate (Kyrgyzs in the Tabat Basin)*. Novosibirsk: "Nauka" Publ. (in Russian).
- Khudyakov, Yu.S. 1997. *Vooruzhenie kochevnikov Iuzhnoi Sibiri i Tsentral'noi Azii v epokhu razvitogo srednevekov'ia (Armament of Southern Siberian Nomads in High Middle Ages)*. Novosibirsk: Siberian Branch of the Russian Academy of Sciences, Institute for Archaeology and Ethnography (in Russian).
- Hudud al-'Alam. 1937. *The Regions of the World. A Persian Geography*, 372 A.H. — 982 A.D. Translated and explained by V. Minorsky. London: Oxford University Press.

Список сокращений

ААМ КГУ	— Архив Археологического музея Казанского государственного университета. Казань.
АВЕС	— Археология Восточно-Европейской степи. Саратов.
АГПА	— Армавирская государственная педагогическая академия. Армавир.
АГПИ	— Армавирский государственный педагогический институт. Армавир.
АГПИ	— Астраханский государственный педагогический институт. Астрахань.
АГПУ	— Армавирский государственный педагогический университет. Армавир.
АГУ	— Актобинский региональный государственный университет имени К. Жубанова. Актобе.
АГУ	— Астраханский государственный университет. Астрахань.
АДСВ	— Античная древность и средние века. Свердловск / Екатеринбург.
АДУ	— Археологічні дослідження в Україні. Київ.
АЕС	— Археология евразийских степей. Казань.
АИАПМЗ	— Азовский историко-археологический и палеонтологический музей-заповедник. Азов.
АИК	— Археологические исследования в Крыму. Симферополь.
АИМ	— Археологические исследования в Молдавии. Кишинев.
АИППЗ	— Археология и история Пскова и Псковской земли. Москва; Псков.
АКМ	— Армавирский краеведческий музей. Армавир.
АлГУ	— Алтайский государственный университет. Барнаул.
АмГУ	— Амурский государственный университет. Благовещенск.
АН	— Академия наук.
АН КазССР	— Академия наук Казахской ССР. Алма-Ата.
АН РБ	— Академия наук Республики Башкортостан. Уфа.
АН РТ	— Академия наук Республики Татарстан. Казань.
АН СССР	— Академия наук Союза Советских Социалистических Республик. Москва.
АН ЧР	— Академия наук Чеченской республики. Грозный.
АНИИЭЯЛИ	— Адыгейский научно-исследовательский институт экономики, языка, литературы и истории. Майкоп.
АНСК	— Археологическое наследие Саратовского края. Саратов.
АО	— Археологические открытия. Москва.
АСГЭ	— Археологический сборник Государственного Эрмитажа. Ленинград / Санкт-Петербург.
АЭАЕ	— Археология, этнография и антропология Евразии. Новосибирск.
АЭМК	— Археология и этнография Марийского края. Йошкар-Ола.
БашГПИУ	— Башкирский государственный педагогический университет. Уфа.
БГИАМЗ	— Болгарский государственный историко-архитектурный музей-заповедник. Болгар.
БГУ	— Бурятский государственный университет. Улан-Удэ.
БелГУ	— Белгородский государственный университет. Белгород.
БНЦ СО РАН	— Бурятский научный центр Сибирского отделения Российской Академии наук. Улан-Удэ.
БНЦ УрО АН СССР	— Башкирский научный центр Уральского отделения Академии наук СССР. Уфа.
БФ СО АН СССР	— Бурятский филиал Сибирского отделения Академии наук СССР. Улан-Удэ.
БФАН СССР	— Башкирский филиал Академии наук СССР. Уфа.
ВА	— Вестник антропологии. Москва.
ВААЭ	— Вестник археологии, антропологии и этнографии. Тюмень.
ВАГС	— Волгоградский филиал Академии государственной службы. Волгоград.
ВВ	— Византийский временник. Москва.
ВГПИ	— Воронежский государственный педагогический институт. Воронеж.
ВГПУ	— Воронежский государственный педагогический университет. Воронеж.
ВГУ	— Воронежский государственный университет. Воронеж.
ВДИ	— Вестник древней истории. Москва.
ВолГПИ	— Волгоградский государственный педагогический институт. Волгоград.
ВолГУ	— Волгоградский государственный университет. Волгоград.
ВСКИ	— Вопросы северокавказской истории. Армавир.
ВУАК	— Воронежская ученая архивная комиссия.
ВУАЭ	— Волго-Уральская археологическая экспедиция АН СССР.
ВФ РАНХиГС	— Волгоградский филиал Российской академии народного хозяйства и государственной службы. Волгоград.
ГАГУ	— Горно-Алтайский государственный университет. Горно-Алтайск.
ГАСК	— Государственный архив Ставропольского края. Ставрополь.
ГАСО	— Государственный архив Саратовской области. Саратов.
ГВИПМЗ	— Государственный военно-исторический и природный музей-заповедник.
ГИМ	— Государственный исторический музей. Москва.
ГМВ / ГМИНВ	— Государственный музей искусств народов Востока. Москва.
ГРВЛ	— Главная редакция восточной литературы издательства «Наука». Москва.
ГУП	— Государственное унитарное предприятие.

ГЭ	— Государственный Эрмитаж. Ленинград / Санкт-Петербург.
ДА	— Донская археология. Ростов-на-Дону.
ДАС	— Донецкий археологический сборник. Донецк.
ДБ	— Древности Биляра. Казань.
ДВНЦ АН СССР	— Дальневосточный научный центр Академии наук СССР. Владивосток.
ДВО РАН	— Дальневосточное отделение Российской Академии наук. Владивосток.
ДГУ / ДонГУ	— Донецкий государственный университет. Донецк.
ДнГУ	— Днепропетровский государственный университет. Днепропетровск.
ДонНУ	— Донецкий национальный университет. Донецк.
ДСПК / ДСПиК	— Древности Степного Причерноморья и Крыма. Запорожье.
ЕНУ	— Евразийский национальный университет им. Л. Н. Гумилева. Астана.
ЗабГУ	— Забайкальский государственный университет. Чита.
ЗВОРАО	— Записки Восточного отделения Русского археологического общества. Санкт-Петербург.
ЗИАН	— Записки Императорской Академии наук. Санкт-Петербург.
ЗКАЭ	— Западно-Казахстанская археологическая экспедиция.
ЗКМ	— Зимовниковский краеведческий музей. Зимовники.
ЗНУ	— Запорожский национальный университет. Запорожье.
ЗООИД	— Записки Одесского общества истории и древностей. Одесса.
ИА АН РТ	— Институт археологии им. А. Х. Халикова Академии наук Республики Татарстан. Казань.
ИА КН МОН РК	— Институт археологии им. А. Х. Маргулана Комитета науки Министерства образования и науки Республики Казахстан. Алматы.
ИА НАНУ	— Институт археологии Национальной Академии наук Украины. Киев.
ИА РАН	— Институт археологии Российской Академии наук. Москва.
ИАИАИД	— Историко-археологические исследования в г. Азове и на Нижнем Дону. Азов.
ИАК	— Известия Императорской археологической комиссии. Санкт-Петербург.
ИАК	— Императорская археологическая комиссия. Санкт-Петербург.
ИАК РАН	— Институт археологии Крыма Российской Академии наук. Симферополь.
ИАИ	— Известия Императорской Академии наук. Санкт-Петербург.
ИАЭТ СО РАН	— Институт археологии и этнографии Сибирского отделения Российской Академии наук. Новосибирск.
ИГ СО РАН	— Институт географии им. В. Б. Сочавы Сибирского отделения Российской Академии наук. Иркутск.
ИИ АН РТ	— Институт истории им. Ш. Марджани Академии наук Республики Татарстан. Казань.
ИИАЭ ДВО РАН	— Институт истории, археологии и этнографии народов Дальнего Востока Дальневосточного отделения Российской Академии наук. Владивосток.
ИИМК РАН	— Институт истории материальной культуры Российской Академии наук. Санкт-Петербург.
ИИФФ СО АН СССР	— Институт истории, филологии и философии Сибирского отделения Академии наук СССР. Новосибирск.
ИМБТ СО РАН	— Институт буддологии, тибетологии и монголоведения Сибирского отделения Российской Академии наук. Улан-Удэ.
ИМФ АН СССР	— Известия Молдавского филиала Академии наук СССР. Кишинев.
ИНК	— Историческое наследие Крыма. Симферополь.
ИОАИЭ	— Известия Общества археологии, истории и этнографии при Казанском университете. Казань.
ИПОС СО РАН	— Институт проблем освоения Севера Сибирского отделения Российской Академии наук. Тюмень.
ИРГО	— Императорское Русское географическое общество. Санкт-Петербург.
ИрГТУ	— Иркутский государственный технический университет. Иркутск.
ИТОИАЭ	— Известия Таврического общества истории, археологии и этнографии. Симферополь.
ИТУАК	— Известия Таврической ученой архивной комиссии. Симферополь.
ИФЖ	— Историко-филологический журнал. Ереван.
ИЭА РАН	— Институт этнологии и антропологии им. Н. Н. Миклухо-Маклая Российской Академии наук. Москва.
ИЯЛИ КНЦ РАН	— Институт языка, литературы и истории им. Г. Ибрагимова, Казанский научный центр Российской Академии наук. Казань.
ИЯЛИ КФАН СССР	— Институт языка, литературы и истории, Казанский филиал Академии наук СССР. Казань.
ІА НАНУ	— Інститут археології Національної Академії наук України. Київ.
ІМФЕ	— Інститут мистецтвознавства, фольклористики та етнології ім. М. Т. Рильського Національної Академії наук України. Київ.
КалмГУ	— Калмыцкий государственный университет. Элиста.
КАЭ	— Кавказская археологическая экспедиция.
КАЭЭ	— Камская археолого-этнографическая экспедиция.
КБИГИ	— Кабардино-Балкарский институт гуманитарных исследований. Нальчик.
КГИАМЗ	— Краснодарский государственный историко-археологический музей-заповедник им. Е. Д. Фелицына. Краснодар.
КГПИ	— Куйбышевский государственный педагогический институт. Куйбышев.
КГПУ	— Красноярский государственный педагогический университет им. В. П. Астафьева. Красноярск.
КГУ	— Куйбышевский государственный университет. Куйбышев.
КГУКИ	— Краснодарский государственный университет культуры и искусств. Краснодар.
КИУ	— Казанский Императорский университет. Казань.

ККАЭЭ	— Киргизская комплексная археолого-этнографическая экспедиция АН СССР.
КККМ	— Красноярский краевой краеведческий музей. Красноярск.
КНИИ ИФЭ	— Калмыцкий научно-исследовательский институт истории, филологии и экономики. Элиста.
КСИА	— Краткие сообщения Института археологии АН СССР / РАН. Москва.
КСИИМК	— Краткие сообщения Института истории материальной культуры. Ленинград / Санкт-Петербург.
КСКДА	— Комитет Ставропольского края по делам архивов. Ставрополь.
КубГУ	— Кубанский государственный университет. Краснодар.
КузГТУ	— Кузбасский государственный технический университет. Кемерово.
КФ ИА НАНУ	— Крымский филиал Института археологии Национальной академии наук Украины. Симферополь.
КЧНИИ	— Карачаево-Черкесский научно-исследовательский институт. Черкесск.
ЛГПУ	— Липецкий государственный педагогический университет. Липецк.
ЛГУ	— Ленинградский государственный университет. Ленинград.
МАИЭТ	— Материалы по археологии, истории и этнографии Таврии. Симферополь.
МАК	— Материалы по археологии Кавказа, собранные экспедициями Московского археологического общества. Москва.
МАО	— Императорское Московское археологическое общество. Москва.
МарГУ	— Марийский государственный университет. Йошкар-Ола.
МарНИИЯЛИ	— Марийский научно-исследовательский институт языка, литературы и истории. Йошкар-Ола.
МАРХИ	— Московский архитектурный институт. Москва.
МАЭ РАН	— Музей антропологии и этнографии им. Петра Великого «Кунсткамера» Российской Академии наук. Санкт-Петербург.
МГИКЗ	— Мангистауский государственный историко-культурный заповедник. Актау.
МГУ	— Московский государственный университет им. М.В. Ломоносова. Москва.
МИА	— Материалы и исследования по археологии СССР. Москва; Ленинград.
МИАП	— Материалы и исследования по археологии Поволжья. Йошкар-Ола.
МИАСК	— Материалы и исследования по археологии Северного Кавказа. Армавир.
МИИKN СК	— Материалы по изучению историко-культурного наследия Северного Кавказа. Ставрополь.
МИТТ	— Материалы по истории туркмен и Туркмении. Москва; Ленинград.
МИЦАИ	— Международный институт центральноазиатских исследований. Самарканд.
МНК	— Международная нумизматическая конференция.
МНПК	— Международная научно-практическая конференция.
МОН РК РК	— Министерство образования и науки Республики Казахстан. Астана / Нур-Султан.
МЮКАЭ	— Материалы Южно-крымской археологической экспедиции. Санкт-Петербург; Симферополь.
НА ИА НАНУ	— Научный архив Института археологии Национальной Академии наук Украины. Киев.
НА ИИМК	— Научный архив Института истории материальной культуры. Ленинград / Санкт-Петербург.
НА НЗХТ	— Научный архив Национального заповедника «Херсонес Таврический». Севастополь.
НАВ	— Нижневолжский археологический вестник. Волгоград.
НАНУ	— Национальная Академия наук Украины. Киев.
НГУ	— Новосибирский государственный университет. Новосибирск.
НИИГН	— Научно-исследовательский институт гуманитарных наук при правительстве Республики Мордовия. Саранск.
НИИЯЛИ ЯАССР	— Научно-исследовательский институт языка, литературы и истории Якутской АССР. Якутск.
НМ РТ	— Национальный музей Республики Татарстан. Казань.
ННГУ	— Нижегородский государственный университет им. Н.И. Лобачевского. Нижний Новгород.
НОА ИА РАН	— Научно-отраслевой архив Института археологии Российской Академии наук. Москва.
НФ МА РТ	— Научный фонд Музея археологии Республики Татарстан. Казань.
НЭ / НиЭ	— Нумизматика и эпиграфика. Москва.
ОАК	— Отчет Императорской Археологической комиссии. Санкт-Петербург.
ОмГПУ	— Омский государственный педагогический университет. Омск.
ОмГУ	— Омский государственный университет им. Ф.М. Достоевского. Омск.
ПА	— Поволжская археология. Казань.
ПАЭ ИА АН СССР	— Поволжская археологическая экспедиция Института археологии Академии наук СССР.
ПАЭ МарГУ	— Поволжская археологическая экспедиция Марийского государственного университета.
ПГГПУ	— Пермский государственный гуманитарно-педагогический университет. Пермь.
ПГПУ	— Пензенский государственный педагогический университет им. В.Г. Белинского. Пенза.
ПСРЛ	— Полное собрание русских летописей.
РА	— Российская археология. Москва.
РАН	— Российская Академия наук. Москва.
РАНХиГС	— Российская академия народного хозяйства и государственной службы при Президенте Российской Федерации. Москва.
РГГУ	— Российский государственный гуманитарный университет. Москва.
РГУ	— Ростовский государственный университет. Ростов-на-Дону.
РИО	— редакционно-издательский отдел.
РМСАЭ	— Российско-монгольская совместная археологическая экспедиция.

РО НА ИИМК РАН	— Рукописный отдел Научного архива Института истории материальной культуры. Ленинград / Санкт-Петербург.
РЦСЭ МЮ РФ	— региональный центр судебной экспертизы Министерства юстиции Российской Федерации.
СА	— Советская археология. Москва.
САИ	— Свод археологических источников. Москва; Ленинград.
СамГПУ	— Самарский государственный педагогический университет. Самара.
СВ	— Средние века. Москва.
СВКНИИ ДВО РАН	— Северо-Восточный комплексный научно-исследовательский институт Дальневосточного отделения Российской Академии наук. Магадан.
СГУ	— Саратовский государственный университет. Саратов.
СГУ	— Ставропольский государственный университет. Ставрополь.
СЕЭС	— Степи Европы в эпоху средневековья. Донецк.
СКФУ	— Северо-Кавказский федеральный университет. Ставрополь.
СМАЭ	— Сборник Музея антропологии и этнографии. Москва; Ленинград / Санкт-Петербург.
СМИЗО	— Сборник материалов, относящихся к истории Золотой Орды. Москва; Санкт-Петербург / Ленинград.
СМОПК	— Сборник материалов для описания местностей и племен Кавказа. Тифлис.
СНЦ РАН	— Самарский научный центр Российской академии наук. Самара.
СО	— Сибирское отделение.
СО АН СССР	— Сибирское отделение Академии наук СССР. Новосибирск.
СОИМК	— Самарский областной историко-краеведческий музей. Самара.
СОМК / СМК	— Саратовский областной музей краеведения. Саратов.
СОРГО	— Сибирский отдел Русского географического общества. Иркутск.
СПбГУ	— Санкт-Петербургский государственный университет. Санкт-Петербург.
СУАК	— Саратовская [губернская] учёная архивная комиссия. Саратов.
СФУ	— Сибирский федеральный университет. Красноярск.
ТашГУ	— Ташкентский государственный университет. Ташкент.
ТБАЭ	— Труды Богучанской археологической экспедиции. Новосибирск.
ТГИМ	— Труды Государственного исторического музея. Москва.
ТГЭ	— Труды Государственного Эрмитажа. Ленинград / Санкт-Петербург.
ТИЭ	— Труды Института этнографии им. Н. Н. Миклухо-Маклая. Москва.
ТКГПИ	— Труды Куйбышевского государственного педагогического института. Куйбышев.
ТОКМ	— Тамбовский областной краеведческий музей. Тамбов.
ТомГУ	— Томский государственный университет. Томск.
Тр. ГИМ	— Труды Государственного исторического музея. Москва.
ТувГУ	— Тувинский государственный университет. Кызыл.
УАВ	— Уфимский археологический вестник. Уфа.
УдГУ	— Удмуртский государственный университет. Ижевск.
УдНИИ	— Удмуртский научно-исследовательский институт. Ижевск.
УЗ ХакНИИЯЛИ	— Учёные записки Хакасского научно-исследовательского института языка, литературы и истории. Абакан.
УзЧНИИ	— Учёные записки Чувашского научно-исследовательского института. Чебоксары.
УИИЯЛ УрО РАН	— Удмуртский институт истории, языка и литературы Уральского отделения Российской Академии наук. Ижевск.
УТОПК	— Українське товариство охорони пам'яток історії та культури. Київ.
ФБУ	— Федеральное бюджетное учреждение.
ХакНИИЯЛИ	— Хакасский научно-исследовательский институт языка, литературы и истории. Абакан.
ХАЭЭ АН СССР	— Хорезмская археолого-этнографическая экспедиция Академии наук СССР.
ЦАИ АГПА	— Центр археологических исследований Армавирской государственной педагогической академии. Армавир.
ЦАИ АГПИ	— Центр археологических исследований Армавирского государственного педагогического института. Армавир.
ЧГИГН	— Чувашский государственный институт гуманитарных наук. Чебоксары.
ЧГКМ	— Челябинский государственный краеведческий музей. Челябинск.
ЧГУ	— Чеченский государственный университет. Грозный.
ЧГУ	— Чувашский государственный университет им. И. Н. Ульянова. Чебоксары.
ЧИНИИСФ	— Чечено-Ингушский государственный научно-исследовательский институт истории, социологии и филологии. Грозный.
ЭКМ	— Энгельсский краеведческий музей. Энгельс.
ЮТАКЭ	— Южно-Туркменистанская археологическая комплексная экспедиция.
BAR IS	— British Archaeological Reports, International Series. Oxford.
BHAMR	— Bolgar Historical and Architectural Museum-Reserve. Bolgar.
IEA RAS	— Institute of Anthropology and Ethnography, Russian Academy of Sciences. Moscow.
IPOS / IPND SB RAS	— Institute for Problems of Development of the North, Siberian Branch of the Russian Academy of Sciences. Tyumen.
NM RT	— National Museum of the Republic of Tatarstan. Kazan.
RAS	— Russian Academy of Sciences. Moscow.
RMN	— Réunion des musées nationaux. Paris.
SMOA	— The State Museum of Oriental Art. Moscow.



Герман Алексеевич Фёдоров-Давыдов

(17 июля 1931 — 23 апреля 2000)

Российский историк и археолог, специалист по археологии, истории, нумизматике Золотой Орды и средневековой Восточной Европы, один из основателей и руководитель Поволжской археологической экспедиции. Доктор исторических наук, профессор Московского государственного университета, член-корреспондент Германского археологического общества с 1983 года, действительный член РАЕН, лауреат Ломоносовской премии I степени (1998 г.), координатор секции археологии Экспертного совета по истории, археологии, этнографии Российского гуманитарного научного фонда

stratum

АРХЕОЛОГИЧЕСКИЕ ИСТОЧНИКИ
ВОСТОЧНОЙ ЕВРОПЫ

ARCHAEOLOGICAL RECORDS
OF EASTERN EUROPE



9 789975 319881 >