



ГЕНУЭЗСКАЯ ГАЗАРИЯ *и* ЗОЛОТАЯ ОРДА

THE GENOESE GAZARIA
AND THE GOLDEN HORDE

ИНСТИТУТ АРХЕОЛОГИИ им. А. Х. ХАЛИКОВА
АКАДЕМИИ НАУК РЕСПУБЛИКИ ТАТАРСТАН

УНИВЕРСИТЕТ ВЫСШАЯ АНТРОПОЛОГИЧЕСКАЯ ШКОЛА



ГЕНУЭЗСКАЯ ГАЗАРИЯ *и* ЗОЛОТАЯ ОРДА

Том 2

Памяти Г. А. Фёдорова-Давыдова

*Под редакцией
С. Г. Бочарова и А. Г. Ситдикова*

Казань — Кишинев

2019

stratum

АРХЕОЛОГИЧЕСКИЕ ИСТОЧНИКИ
ВОСТОЧНОЙ ЕВРОПЫ

ARCHAEOLOGICAL RECORDS
OF EASTERN EUROPE

INSTITUTE OF ARCHAEOLOGY NAMED AFTER A. KH. KHALIKOV,
TATARSTAN ACADEMY OF SCIENCES
HIGH ANTHROPOLOGICAL SCHOOL UNIVERSITY



THE GENOESE GAZARIA *and* THE GOLDEN HORDE

Volume 2

In memory of German Fyodorov-Davydov

*Edited by
Sergei Bocharov and Ayrat Sitdikov*

Kazan — Kishinev

2019

Printed by decision of the Academic Council
of the Institute of Archaeology named after A.Kh. Khalikov,
Tatarstan Academy of Sciences

Edited by:
Sergei Bocharov and Ayrat Sitdikov

Reviewed by:
Doctor of Historical Sciences **Ildus K. Zagidullin**,
Head of the Sector of Modern History,
Institute of History named after Sh. Mardjani,
Tatarstan Academy of Sciences

Doctor of Historical Sciences, Associate Professor **Anatoliy R. Kantorovich**,
Head of the Chair of Archaeology,
Department of History,
M. V. Lomonosov Moscow State University

Doctor of Historical Sciences **Vadim V. Trepavlov**,
Head of the Center of History of the Peoples of Russia and Interethnic Relations,
leading research fellow of the Institute for the Russian History,
Russian Academy of Sciences

Doctor of Historical Sciences **Rustam M. Shukurov**,
Associate Professor of the Chair of Medieval History,
Department of History,
M. V. Lomonosov Moscow State University

Памяти
Германа Алексеевича Фёдорова-Давыдова
(1931—2000)



In memory of
German Fyodorov-Davydov
(1931—2000)

СОДЕРЖАНИЕ

С. Г. Бочаров, А. Г. Ситдилов (Казань, Россия). Предисловие	15
--	-----------

СИБИРЬ, ЗАБАЙКАЛЬЕ И ДАЛЬНИЙ ВОСТОК

Н. Г. Артемьева (Владивосток, Россия). Архитектура жилых дворцовых сооружений Верхней столицы чжурчжэньского государства Восточное Ся.	21
Е. И. Гельман (Владивосток, Россия). Очерки истории селадонов	33
О. В. Дьякова (Владивосток, Россия). Позднесредневековые памятники Приморья.	53
А. В. Харинский (Иркутск, Россия), М. П. Рыкун (Томск, Россия), Е. В. Ковычев (Чита, Россия), Н. Н. Крадин (Владивосток, Россия). Монгольский могильник середины XIII — начала XV вв. Окошки 1 в Юго-Восточном Забайкалье: конструктивные и антропологические аспекты.	69
Н. Н. Крадин, С. Е. Бакшеева (Владивосток, Россия), Е. В. Ковычев (Чита, Россия), С. Д. Прокопец (Владивосток, Россия), А. В. Харинский (Иркутск, Россия). Раскопки Хирхиринаского городища в Юго-Восточном Забайкалье	107
П. О. Сенотрусова, П. В. Мандрыка (Красноярск, Россия). Наконечники стрел населения Нижнего Приангарья в развитом средневековье	131
С. Г. Скобелев, А. В. Выборнов (Новосибирск, Россия). Средний Енисей в монгольское время	145
И. Л. Кызласов (Москва, Россия). Археологические признаки государственного межевания. Методическое значение южносибирской медиевистики	157
Д. К. Тулуш (Кызыл, Россия). Древнемонгольские города Тувы: обзор современного состояния	179
А. А. Тишкин (Барнаул, Россия). Археологические памятники монгольского времени на юге Западной Сибири и Алтае: результаты исследований и опыт интерпретации	185
С. Ф. Татауров (Омск, Россия). Город Тара и его роль в судьбе сибирских татар в XVII веке	199

СРЕДНЯЯ АЗИЯ

В. А. Кольченко (<i>Бишкек, Кыргызстан</i>). Христианское кладбище монгольского времени на городище Бурана (по данным архивных документов о раскопках 1886 года)	209
А. А. Бисембаев (<i>Актобе, Казахстан</i>). Западный Казахстан в XIII—XIV вв. Историко-географическая ситуация	223
М. Д. Калменов, А. Е. Бижанова (<i>Уральск, Казахстан</i>). Топография и хронология средневековых поселений западных регионов Казахстана .	237
Э. Д. Зиливинская (<i>Москва, Россия</i>). Новые исследования на золотоордынских поселениях Западного Казахстана.	263

СРЕДНЯЯ ВОЛГА

Е. Е. Воробьева (<i>Казань, Россия</i>), М. И. Федулов (<i>Чебоксары, Россия</i>). К вопросу о русско-ордынском пограничье в Марийско-Чувашском Поволжье	289
Д. Ю. Бадеев (<i>Москва, Россия</i>). Усадьбы золотоордынского Болгара. . . .	297
В. Ю. Коваль (<i>Москва, Россия</i>). Фортификация Болгара в XIV в.: современное состояние проблемы.	307
К. А. Руденко (<i>Казань, Россия</i>). Этногеография Булгарской области Золотой Орды (по археологическим материалам)	325
С. И. Валиулина (<i>Казань, Россия</i>). Золотоордынский Биляр.	379
Д. А. Сташенков (<i>Самара, Россия</i>). Кузькинский мордовский могильник конца XIII — XIV в.: к истории населения правобережья Самарского Поволжья в эпоху Золотой Орды	413
А. М. Гайнутдинов, А. Г. Ситдинов, А. С. Старков (<i>Казань, Россия</i>). Арабиграфичные надписные камни из раскопок Казанского кремля 2000-х гг.	433

НИЖНЯЯ ВОЛГА

Д. А. Кубанкин (<i>Саратов, Россия</i>). Религиозный и этнический состав населения Укека. К вопросу об этноконфессиональной топографии городища	443
Л. Ф. Недашковский, М. Б. Шигапов (<i>Казань, Россия</i>). Особенности топографии и застройки Багаевского селища	463
Е. М. Пигарёв (<i>Казань, Россия</i>). Административно-территориальная структура области Сарай (дельта р. Волга)	483
М. В. Цыбин, Н. М. Савицкий (<i>Воронеж, Россия</i>). Комплекс золотоордынских памятников у пос. Красный Бобровского района Воронежской области.	509

З.В. Доде (Ростов-на-Дону, Россия). Ртутный странник: об исследовании одного средневекового погребения	521
И.Ю. Лапшина (Волгоград, Россия). Проблема правления Тинибека . . .	547

СЕВЕРНЫЙ КАВКАЗ, СЕВЕРНОЕ ПРИЧЕРНОМОРЬЕ И КРЫМ

Л.В. Яворская (Москва, Россия). Скопления костей животных в городах Золотой Орды: основные находки, видовой состав, анатомический набор	553
В.А. Бабенко (Ставрополь, Россия). Локализация комплекса из урочища Гашун-Уста (Ставропольская губерния, 1890 г.) и выделение золотоордынских владений в Центральном Предкавказье . .	569
Ю.В. Зеленский (Краснодар, Россия). Находки половецких каменных изваяний как источник по изучению географии половецких кочевий степного Прикубанья	585
Л.М. Носкова (Москва, Россия). Адыгская керамика из археологических памятников XIII—XV веков в фондах Государственного музея Востока . .	589
А.В. Дмитриев (Новороссийск, Россия), Е.И. Нарожный (Армавир, Россия). Два захоронения воинов-кочевников XIII—XIV вв. из Северо- Восточного Причерноморья (к истории формирования комплекса вооружения Золотой Орды)	599
А.Н. Масловский (Азов, Россия). Топография городских могильников золотоордынского Азака и их влияние на общегородскую планировку . .	641
А.П. Минаев, Н.И. Юдин (Азов, Россия). Новые данные по исторической географии золотоордынских поселений Нижнего Подонья и Северо- Восточного Приазовья	657
Э.Е. Кравченко (Донецк, Украина). Средневековые поселения на территории Донецких степей	669
В.П. Кирилко (Симферополь, Крым). Культовая архитектура золотоордынского Крыма: версия Э.Д. Зиливинской	691
С.Г. Бочаров (Казань, Россия). Историческая география крымских территорий Генуэзской Газарии (1275—1475 гг.)	741
С.В. Дьячков (Харьков, Украина). Консульский замок генуэзской крепости Чембало XIV—XV вв. (по материалам археологических раскопок 1999—2008 гг.)	771
Л. Бакуменко-Пырнэу, Л. Беженару, С. Рафаилэ-Станк (Яссы, Румыния). Пищевые ресурсы животного происхождения в золотоордынский период на примере Старого Орхей (Республика Молдова)	791
Список сокращений.	804

CONTENTS

S. G. Bocharov, A. G. Sitdikov (<i>Kazan, Russian Federation</i>). Foreword	15
---	-----------

SIBERIA, TRANSBAIKALIA AND THE FAR EAST

N. G. Artemieva (<i>Vladivostok, Russian Federation</i>). Architecture of Palatial Residential Premises in the Upper Capital City of the Jurchen State — the Eastern Xia	21
E. I. Gelman (<i>Vladivostok, Russian Federation</i>). Essays on the History of Celadons	33
O. V. Dyakova (<i>Vladivostok, Russian Federation</i>). Late Medieval Archaeological Sites of Primorye	53
A. V. Kharinsky (<i>Irkutsk, Russian Federation</i>), M. P. Rykun (<i>Tomsk, Russian Federation</i>), E. V. Kovychev (<i>Chita, Russian Federation</i>), N. N. Kradin (<i>Vladivostok, Russian Federation</i>). The Mongol Cemetery of the Mid-13th — Early 15th Centuries Okoshki 1 in the South-Eastern Transbaikalia: constructive and anthropological aspects	69
N. N. Kradin, S. E. Baksheeva (<i>Vladivostok, Russian Federation</i>), E. V. Kovychev (<i>Chita, Russian Federation</i>), S. D. Prokopets (<i>Vladivostok, Russian Federation</i>), A. V. Kharinsky (<i>Irkutsk, Russian Federation</i>). Excavations of Khirkhira Town in South-Eastern Transbaikalia	107
P. O. Senotrusova, P. V. Mandryka (<i>Krasnoyarsk, Russian Federation</i>). Arrowheads of the Lower Angara Region Population in the High Middle Ages	131
S. G. Skobelev, A. V. Vybornov (<i>Novosibirsk, Russian Federation</i>). Middle Yenisei Region in the Mongol Time	145
I. L. Kyzlasov (<i>Moscow, Russian Federation</i>). Archaeological Signs of State Land Surveying. Methodological Value of the South Siberian Medieval Archaeology	157
D. K. Tulush (<i>Kyzyl, Russian Federation</i>). Towns of the Early Mongol Time in Tuva: overview of the current state	179
A. A. Tishkin (<i>Barnaul, Russian Federation</i>). Archaeological Sites of Mongol Time in the South of Western Siberia and Altai: research results and interpretation experience	185
S. F. Tataurov (<i>Omsk, Russian Federation</i>). The Town of Tara and its Role in the Fate of the Siberian Tatars in the 17th Century	199

CENTRAL ASIA

- V.A. Kolchenko** (*Bishkek, Kyrgyzstan*). **Christian Cemetery of Mongol Time at Burana Town: according to archival documents on excavations in 1886.** . . . 209
- A.A. Bissembayev** (*Aktobe, Kazakhstan*). **Western Kazakhstan in 13th—14th Centuries. Historical and Geographical Situation** 223
- M. D. Kalmenov, A. E. Bizhanova** (*Uralsk, Kazakhstan*). **Topography and Chronology of Medieval Settlements in Western Regions of Kazakhstan** . . . 237
- E. D. Zilivinskaya** (*Moscow, Russian Federation*). **New Research in the Golden Horde Settlements of Western Kazakhstan.** 263

MIDDLE VOLGA

- E. E. Vorobeva** (*Kazan, Russian Federation*), **M. I. Fedulov** (*Cheboksary, Russian Federation*). **To the Question about the Russia-Golden Horde Borderlands in Mari-Chuvash Area of the Volga Region** 289
- D. Yu. Badeev** (*Moscow, Russian Federation*). **Homesteads of the Golden Horde Bolgar** 297
- V. Yu. Koval** (*Moscow, Russian Federation*). **Fortification of Bolgar Town in the 14th Century: the current state of the problem** 307
- K. A. Rudenko** (*Kazan, Russian Federation*). **Ethnogeography of the Bulgar Region of the Golden Horde by Archaeological Sources.** 325
- S. I. Valiulina** (*Kazan, Russian Federation*). **The Golden Horde Bilyar** 379
- D. A. Stashenkov** (*Samara, Russian Federation*). **Kuzkino Mordovian Burial Ground of the Late 13th—14th Centuries: toward the history of the population of the right bank of the Samara Volga region in the Golden Horde era** 413
- A. M. Gaynutdinov, A. G. Sitdikov, A. S. Starkov** (*Kazan, Russian Federation*). **Stones with Arabic Inscriptions from the Excavations in Kazan Kremlin in 2000s** 433

LOWER VOLGA

- D. A. Kubankin** (*Saratov, Russian Federation*). **Religious and Ethnic Compositions of the Ukek Population. To the issue of the ethnic-confessional topography of the town.** 443
- L. F. Nedashkovsky, M. B. Shigapov** (*Kazan, Russian Federation*). **Characteristics of the Topography and Development of Bagaevka Rural Settlement** 463
- E. M. Pigarev** (*Kazan, Russian Federation*). **The Administrative-Territorial Structure of the Capital Sarai Region (Delta of the Volga River).** 483
- M. V. Tcybin, N. M. Savitskiy** (*Voronezh, Russian Federation*). **The Complex of the Golden Horde Sites near Krasnyi Village, Bobrov District, Voronezh Oblast** 509

Z. V. Dode (<i>Rostov-on-Don, Russian Federation</i>). Mercury Wanderer: a study of a medieval burial	521
I. Yu. Lapshina (<i>Volgograd, Russian Federation</i>). The Problem of Tinibek's Reign.	547

THE NORTHERN CAUCASUS, NORTH BLACK SEA REGION AND THE CRIMEA

L. V. Yavorskaya (<i>Moscow, Russian Federation</i>). Concentrations of Animal Bones in the Cities of the Golden Horde: main finds, species, anatomical set . .	553
V.A. Babenko (<i>Stavropol, Russian Federation</i>). Localization of Finds from the Gashun-Usta Stow (Stavropol Governorate, 1890) and the Delimitation of the Golden Horde Possessions in the Central Ciscaucasia	569
Yu. V. Zelenskiy (<i>Krasnodar, Russian Federation</i>). Finds of Polovtsian Stone Sculptures as a Source for the Study of Geography of Polovtsian Nomadic Camps in the Kuban Steppe	585
L. M. Noskova (<i>Moscow, Russian Federation</i>). Adygean Pottery from the Archaeological Sites of the 13th—15th Centuries AD from the Collections of the State Museum of Oriental Art	589
A. V. Dmitriev (<i>Novorossiysk, Russian Federation</i>), E. I. Narozhniy (<i>Armavir, Russian Federation</i>). Two Burials of Nomadic Warriors of the 13th—14th Centuries from the North-Eastern Black Sea Region (to the history of the formation of the complex of weapons of the Golden Horde)	599
A. N. Maslovskiy (<i>Azov, Russian Federation</i>). The Topography of Necropolises in the Golden Horde Azak, and their Impact on the Urban Planning	641
A. P. Minaev, N. I. Iudin (<i>Azov, Russian Federation</i>). New Data on the Historical Geography of the Golden Horde Settlements of the Lower Don and the North-Eastern Azov Sea Region	657
E. E. Kravchenko (<i>Donetsk, Ukraine</i>). Medieval Settlements on the Territory of Donetsk Steppes	669
V. P. Kirilko (<i>Simferopol, Crimea</i>). Cult Architecture of the Crimea in the Golden Horde Epoch: E. D. Zilivinskaya's Version	691
S. G. Bocharov (<i>Kazan, Russian Federation</i>). Historical Geography of the Crimean Territories of the Genoese Gazaria (1275—1475)	741
S. V. Dyachkov (<i>Kharkiv, Ukraine</i>). The Consul's Residence of Genoese Fortress Chembalo of 14th—15th Centuries (by archaeological excavations in 1999—2008)	771
L. Bacumenco-Pîrnău, L. Bejenaru, S. Rafailă-Stanc (<i>Iași, Romania</i>). Animal Food Resources in the Golden Horde Period. Case Study: Old Orhei (Republic of Moldova)	791
Abbreviations	804

О.В. Дьякова

Olga Dyakova. Doctor of Historical Sciences. Institute of History, Archaeology and Ethnography of Peoples of the Far East, Far-Eastern Branch of the Russian Academy of Sciences¹.

Дьякова Ольга Васильевна. Доктор исторических наук. Институт истории, археологии и этнографии народов Дальнего Востока Дальневосточного отделения Российской Академии наук.

E-mail: emelianova49@mail.ru

Address: ¹ Pushkinskaya St., 89, Vladivostok, 690001, Russian Federation

Позднесредневековые памятники Приморья

Keywords: Russian Far East, Primorye, Jurchen, Eastern Xia, Mongol, Yuan, sites, fortified settlements, dating, glass

Ключевые слова: Дальний Восток, Приморье, чжурчжэни, Восточное Ся, монгольское время, Юань, памятники, городища, датировка, стекло

O. V. Dyakova

Late Medieval Archaeological Sites of Primorye

The author analyzes materials of Jurchen forts in the mountains of Eastern Xia (1215—1234), and settlements and industrial complexes of Jin Empire (1115—1234). The study aims to discover whether they could function during the Mongol time, i.e. after the official defeat of these states by the Mongols. The Mongol time is defined by such archaeological indicators as innovative artisan artefacts and technologies, which appear on archaeological sites in Primorye after the fall of Jurchen states, but are typical for the Karakorum craft centers. One of such indicators is a glass-blowing production of the Eastern Xia state. Works were conducted on imported raw materials, whose chemical composition fully coincides with the raw materials from Karakorum. Due to the difficulties in Jurchen-Mongol relations, trade and economic contacts between them practically did not exist. Therefore, the emergence of traditional Karakorum artisan materials could arise only after the defeat of Jurchen Jin Empire in 1234 by the Mongols. At the same time, as the research showed, the craft centers of mountain forts in Eastern Xia continued to function also during the Mongol time, which is also confirmed by radiocarbon data. These facts made serious corrections to the military, political and economic history of the Far Eastern region during the Mongol time.

O. B. Дьякова

Позднесредневековые памятники Приморья

В статье анализируются материалы горных городищ чжурчжэней государства Восточное Ся (1215—1234), поселений и производственных комплексов империи Цзинь (1115—1234) с целью определения возможного их функционирования в монгольское время, т.е. после официального разгрома этих государств монголами. В качестве археологических индикаторов монгольского времени используются инновационные ремесленные артефакты и технологии, появившиеся на археологических памятниках Приморья после падения чжурчжэньских государств, но характерные для ремесленных центров Каракорума. Одним из таких индикаторов является стеклоделательное производство на территории государства Восточное Ся, начавшее работать на привозном сырье, химический состав которого полностью совпадает с каракорумским. Из-за сложных отношений между чжурчжэнями и монголами торгово-экономические связи между ними практически не осуществлялись. Поэтому традиционные каракорумские ремесленные материалы могли появиться здесь только после разгрома в 1234 году монголами чжурчжэньской империи Цзинь. При этом выявлено, что ремесленные центры горных городищ Восточного Ся продолжали функционировать и в монгольское время. Это также подтверждают радиоуглеродные даты. Таким образом, данные факты серьезно корректируют всю военно-политико-экономическую историю Дальневосточного региона в монгольское время.

В истории Приморья период монгольского владычества относится к числу самых неизученных проблем. Это время от падения империи Цзинь (1115—1234) до династии Юань (1271—1368) включительно, кардинально изменившее всю этно-социально-

политическую картину Дальнего Востока. Об этом периоде историками сделано заключение: «Район Дальнего Востока, являвшийся последним оплотом чжурчжэней в их борьбе с монголами, подвергся особенно сильному опустошению, в связи с чем он надолго утра-

■ The research was funded through the grant of the Russian Foundation for Basic Research, project no. 18-09-40021 ■ Работа выполнена при финансировании гранта Российского фонда фундаментальных исследований, проект № 18-09-40021.

© О.В. Дьякова, 2019.

тил своё былое политическое и экономическое значение, превратившись в далёкую заолустную окраину обширной империи Юань» (Окладников 1968: 402). В письменных источниках сведения о Приморье в юаньское время фрагментарны. До сих пор не установлено, какие административно-государственные органы управления были учреждены на данной территории, всё ли Приморье входило в Юаньскую империю или только частично. Оказались ли приморские земли в полном запустении, как принято считать до сих пор, или всё-таки население сохранилось и его жизнь как-то была организована? Основным источником, способным дать достоверную информацию об этом периоде, являются археологические объекты. Поэтому в представленной работе автор намерен заполнить данный пробел, предложив сводку археологических памятников монгольского времени, и попытаться выяснить, действительно ли государство Восточное Ся (1215—1234), отложившись от чжурчжэньской империи Цзинь, навсегда исчезло с исторической арены после казни вана Пусянь Ванну, или же оно сумело вписаться в новые исторические реалии монгольской политики на северо-восточных землях империи.

Характеристика приморских археологических памятников монгольского времени предлагается в хронологической последовательности, т. е. по времени их выявления и исследования.

Осиновское поселение

В 1955 году Н. Н. Забелиной, членом Дальневосточной археологической экспедиции, руководимой А. П. Окладниковым, в Хлебной пади Михайловского района Приморского края в 2 км к северо-западу от с. Осиновка, на правом берегу одноименной реки, было обнаружено средневековое поселение, получившее название Осиновское (рис. 1: 6). Э. В. Шавкунов, главный специалист по чжурчжэньской археологии, считал, что приморские чжурчжэни после разгрома монголами империи Цзинь (1115—1234) оказались вне сферы чьих-либо интересов и их дальнейшее развитие происходило без каких-либо связей с внешним миром. В 1963 г. Э. В. Шавкунов при повторном обследовании данного памятника обнаружил, что «Под угрозой распадки оказалось одно из средневековых жилищ...» (Шавкунов 1963: 17). В том же году им были проведены раскопки, и исследователь выяснил, что памятник относится ко второй половине XIII в., т. е.

постчжурчжэньскому или раннемонгольскому времени. В 1979 г. стационарное изучение памятника продолжил В. И. Болдин, установивший, что поселение функционировало «довольно продолжительное время» и имело два строительных горизонта. Верхний горизонт исследователь отнёс ко второй половине XII — началу XIII вв., а нижний, «вероятнее всего, непосредственно предшествовал верхнему» (Болдин 1979: 7). В 1987 г. исследования Осиновского поселения возобновил Ю. Г. Никитин, раскопки которого подтвердили наличие двух строительных горизонтов. Из проведенных работ на памятнике полностью опубликованными оказались материалы только 1987 г., в то время как наиболее важные данные, имеющие принципиальное значение для разработки этого «темного» периода, в научный оборот не введены. Поэтому далее предлагается публикация раскопок Э. В. Шавкунова.

Раскопки Э. В. Шавкунова (1963 г.)

Исследования поселения Э. В. Шавкунов начал с прокладки 14-метровой траншеи, ориентированной по линии восток-запад и позволившей установить границы жилища. Затем траншея была превращена в раскоп №1.

Раскоп 1. Внешне жилище представляло собой небольшое возвышение прямоугольной формы, границы которого чётко прослеживались по выступающим из-под земли камням. Продольной частью жилище ориентировано по линии север — юг. Внутри жилища зафиксирован кан П-образной формы для отопления помещения. «...Поверхность кана была покрыта каменными плитами, которые лучше всего сохранились в северной части жилища, где большие каменные плиты выложены тремя параллельными линиями, т. е. как раз над тремя параллельными линиями дымоходов. Всего в осиновском жилище было три очага. В полу вдоль восточной части кана имелись 4 овальных углубления и одно около западной части кана. Назначение этих углублений непонятно. Прямо против входа, который находился в южной стенке, за первым очагом выявлены остатки каменной кладки, расположенной перпендикулярно западной части кана. Судя по огромнейшему скоплению глиняной обмазки и имеющимся на ней отпечаткам, стены жилища, покрытые с внутренней и внешней стороны толстым слоем обмазки, были сделаны из тонких жердей или плах, которые были скреплены с деревянным каркасом жилища и своим основанием врыты в землю на глубину в 5—10 см, что явствует



Рис. 1. Карта памятников монгольского времени в Приморье: 1 — Куналейское городище; 2 — Малая Пенсау; 3 — Шайгинское городище; 4 — Лазовское городище; 5 — Ананьевское городище; 6 — Осиновское поселение; 7 — Петровка-5; 8 — Шуйфулен; 9 — Ключи; 10 — Новогордеевское городище; 11 — Константиновское поселение.

Fig. 1. Map of sites of the Mongolian period: 1 — Kunaleiskoe fortified settlement; 2 — Malaya Pensau; 3 — Shaiginskoe fortified settlement; 4 — Lazo fortified settlement; 5 — Ananievskoe fortified settlement; 6 — Osinovka settlement; 7 — Petrovka-5; 8 — Shuifuleng; 9 — Klyuchi; 10 — Novogorodeevskoe fortified settlement; 11 — Konstantinovka settlement.

из хорошо сохранившейся вокруг жилища канавки шириной в 10 см. Лишь в том месте, где находился вход в жилище, канавка прерывается на 1,2 м, что соответствует ширине двери. По углам жилища, за исключением его юго-западного угла, выявлены большие каменные плиты, служившие основанием для деревянного каркаса жилища. Никаких иных следов или остатков фундамента, в том числе и от внутреннего основного столба, обнаружить не удалось. С внешней стороны жилища вблизи юго-западной части стены выявлено небольшое скопление камней непонятного назначения. Небольшое скопление камней, расположенных полукругом, выявлено вблизи средней части северной стены — вывод-

ное отверстие трубы кана. Почти вся глиняная обмазка, которая толстым слоем покрывала остатки жилища, ярко-оранжевого цвета, с явными признаками пребывания в сильном огне, свидетельствует, что оно погибло от пожара» (Шавкунов 1963: 3—5). Внутри жилища обнаружены находки: круглая стеклянная бусина матового цвета, несколько фрагментов круговой сероглиняной керамики, фрагмент толстостенного сосуда (ваза?) с ярко-зелёной поливой и рельефным узором. Исследователь отметил, что на бохайских и чжурчжэнских памятниках Приморья керамика с такой поливой и декором не встречается, но очень много такой керамики обнаружено во время раскопок Каракоруна (Ев-

тюхова 1969: 179—193). Данная аналогия явилась основанием для датировки осинового жилища XIII веком, т. е. периодом, когда Приморье находилось под властью монголов. Кроме того, между камнями кана обнаружены три северосунские монеты XI—XII вв.: «Си Нин юаньбао» 熙寧元寶 («Основная монета годов правления Си-нин»), «Шэн Сун юаньбао» 聖宋元寶 («Основная монета Священной Сун»), «Кай юань тунбао» 開元通寶 («Имеющая хождение монета Начала правления [династии Тан]»). Исследователь предположил, что сунские монеты продолжали использоваться «...в первые годы монгольского ига населением бывшей чжурчжэньской империи» (Шавкунов 1963: 3—5). Значительное количество находок было собрано на вспаханном поле за пределами жилища: сунская монета «Чун-нин тунбао» (崇寧通寶), кости животных со следами обработки, обломки железных ножей, наконечник стрелы, фрагмент круговой сероглиняной и темно-желтой керамики, несколько фрагментов поливных пиаля из красно-бурой глины. «Черепки посуды с оливковой и буро-малиновой поливой, черепок из жилища с ярко-зеленой поливой на территории Приморья встречаются впервые, тогда как на территории монгольских городищ и поселений XIII—XIV вв. они встречаются сравнительно часто, что лишний раз свидетельствует в пользу предложенной выше датировки жилища у с. Осинки» (Шавкунов 1963: 8).

Вывод. Таким образом, раскопки Э.В. Шавкунова впервые для Приморья выявили материал монгольского времени, где маркирующим признаком эпохи Юань послужила посуда с зелёной, тёмно-бурой, оливковой и буро-малиновой поливой. Исследователем были отмечены также особенности раскопанного жилища: наземное, с каменным прямоугольным фундаментом, каркасное, с деревянными стенами (жерди или плахи), с двух сторон обмазанными глиной, с южным входом. Заметим, что в жилище обнаружена круглая матовая стеклянная бусина, имевшая хождение в Каракоруме и тоже подтверждающая монгольское время памятника.

Куналейское городище

Куналейское городище (рис. 1: 1; 2) находится в горно-таёжной зоне Тернейского района Приморского края. Располагается на вершине отрога Сихотэ-Алиня, господствующего над долинами рек Джигитовка и Куналейка и являющегося ключевым стратегическим пунктом в данной местности.

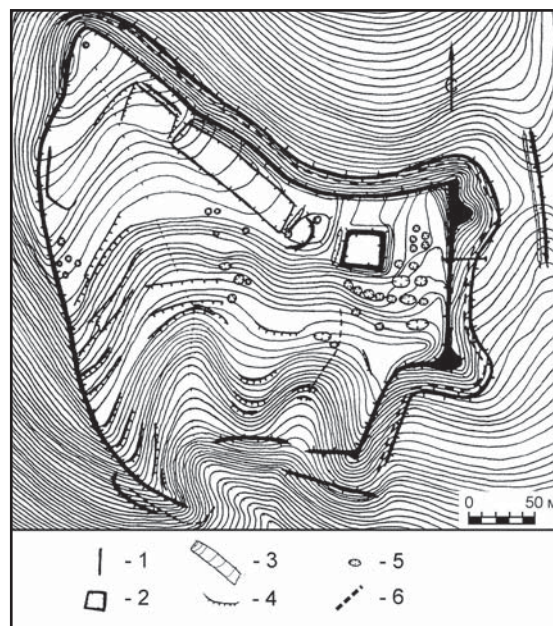


Рис. 2. План Куналейского городища (Тернейский район Приморского края). Условные обозначения: 1 — вал; 2 — редут; 3 — внутренний город; 4 — терраса; 5 — западины; 6 — дорога (по Дьякова 2009: 78, рис. 48).

Fig. 2. Plan of Kunaleiskoe fortified settlement (Ternei district of Primorsky Krai). Legend: 1 — rampart; 2 — redoubt; 3 — inner town; 4 — terrace; 5 — depressions; 6 — road (after Дьякова 2009: 78, рис. 48).

По гребню отрога насыпаны оборонительные валы с незамкнутой конфигурацией. Основной вал опоясывает сопку почти по всему периметру, прерываясь лишь в южной пологой части горы, спускающейся к реке. Его протяженность достигает 657 м. Общая площадь городища 12 га. Фортификации представлены валом с тремя башнями и одной каменной площадкой. С внешней стороны основного вала в 10—14 м тянется дублирующий вал протяженностью 447 м и высотой 1—1,8 м. Возведение фортификации связано с чжурчжэньским государством Восточное Ся (1215—1234). Впервые памятник обследован в 1907 г. В.К. Арсеньевым. В 1973 г. О.В. Дьяковой на памятнике обнаружена черепица с зеленой поливой. С 1997 по 2002 гг. ею же проводились стационарные исследования, зафиксирована многослойность городища. Средневековая эпоха представлена мохэской, бохайской, чжурчжэньской культурами, что подтверждают стратиграфия и радиоуглеродные даты. Выявлен интересный факт: радиоуглеродная дата контрвала показала минское время — 1490 год, т. е. городище функционировало вплоть до этого времени. В ином случае не было бы смысла строить контрвал. Отсутствие следов разрушений и пожаров

Таблица 1.
Радиоуглеродные даты
Куналейского городища

Контрвал	460±30	СОАН-4411	уголь	1490 (Мин)
Ворота редута, кв. 3/14—15	745±45	СОАН-4182	уголь	1205 (Цзинь)
Дворцовый комплекс №1	1030±50	СОАН-4183	уголь	920 (Бохай)

на Куналейском городище, малочисленность находок свидетельствуют, что данный объект был покинут в спокойной обстановке. Куналейское городище находилось на перекрестке сухопутной и морской транспортной магистрали, контролировавшейся крепостью Ключи. Монголы, безусловно, пользовались этой дорожной сетью. Тем более что морская магистраль шла на север до устья Амура, где у монголов были военно-административные структуры (гарнизоны).

Вывод. Куналейское городище функционировало всю средневековую эпоху. На нем зафиксированы слои мохэской, бохайской, чжурчжэньской культур периода империи Цзинь (1115—1234) и Восточного Ся (1215—1234). Фортификации, приведенные на топографическом плане, сооружены в стратегических целях государством Восточное Ся (1215—1234). Они полностью соответствуют традициям самообеспечивающихся военных горных укреплений, возводимых для контроля над территорией и транспортными морскими и сухопутными магистралями. Куналейское городище продолжало существовать в монгольское время, что подтверждается встреченной на памятнике черепицей с зелёной поливой, радиоуглеродными датами, показывающими мохэское, бохайское, чжурчжэньское (Цзинь и Восточное Ся) время. Заметим, что даты Куналейского городища не калиброваны, но дата ворот редута Куналейского городища аналогична одной из дат Лазовского городища, калибровка которой даёт временной разброс — 1170—1390 cal AD, т.е. не только Цзинь и Восточное Ся, но и Юань. Радиоуглеродная дата контрвала свидетельствует о существовании Куналейского городища при династии Мин (1368—1644 гг.) и о том, что транспортные магистрали в бассейне Джигитовки по-прежнему продолжали функционировать.

Пещера Малая Пенсау

Пещера Малая Пенсау (рис. 1: 2; 3) находится в Партизанском районе Приморского края на правом берегу р. Малая Пен-

сау, в 3,5 км от её впадения в р. Партизанскую (рис. 1). Располагается в известняковом останце. Обследована в 1974 году В. А. Татарниковым при проведении археологических изысканий. Им же произведены небольшие раскопки (Татарников 1974: 3—6). По определению В. А. Татарникова: «Пещера одноэтажная, горизонтальная. Состоит из одного большого входного грота площадью около 120 кв. м и отходящих от него ответвлений. Высота грота 2—3,5 м. В глубине пещеры потолок опускается до 0,4—0,2 м. Потолок пещеры неровный, ступенчатый. Дно покрыто слоем гумусных отложений» (Татарников 1974: 6). В 60-х годах прошлого века эта пещера посещалась и другими исследователями. Об этом свидетельствуют многочисленные следы раскопок в полу входного грота и публикации археологического материала, отнесённые к эпохе неолита и средневековья (Верецагин, Оводов 1968). Проведённые В. А. Татарниковым небольшие раскопки подтвердили двухслойность памятника, но позволили исследователю внести существенную корректировку в датирование нижнего слоя грота, материал которого был отнесён к железному веку, а не к неолиту, и датирован I тыс. до н. э., с чем вполне можно согласиться. Верхний слой грота, представленный тёмно-серым суглинком, был признан средневековым, предварительно датирован XII в. н. э. без уточнения культурной или государственной принадлежности (Татарников 1974: 4—5). Для средневекового слоя исследователем было предложено подробное описание обнаруженных находок:

«Кв. И-4 — два фрагмента фаянсовой посуды, стенка и венчик, голубовато-серого цвета. Тесто плотное без видимых примесей. Внешняя поверхность в мелких трещинах. Толщина стенок 0,35—0,6 см. Венчик слабо профилированный, отогнут внутрь. Вероятно, это фрагменты чашечки типа пиалы. Два фрагмента лепной керамики (стенки сосуда). Тесто тёмно-серое и буро-красное с примесью песка. Толщина стенок 0,6 см. Фаянсовая керамика найдена в верхней части слоя, лепная в нижней. Присутствовало несколько костей животных;

кв. К-4 — 10 фрагментов двух фаянсовых сосудов (6 фрагментов стенок и 4 фрагмента венчика). Семь фрагментов первого сосуда имеют тесто серо-голубого цвета, без примесей. Поверхность покрыта мелкими трещинами. Толщина 0,3—1 см. Венчик сосуда слабопрофилирован, отогнут наружу. Одна стенка украшена небольшим налепным валиком. Другой сосуд профилированный, венчик

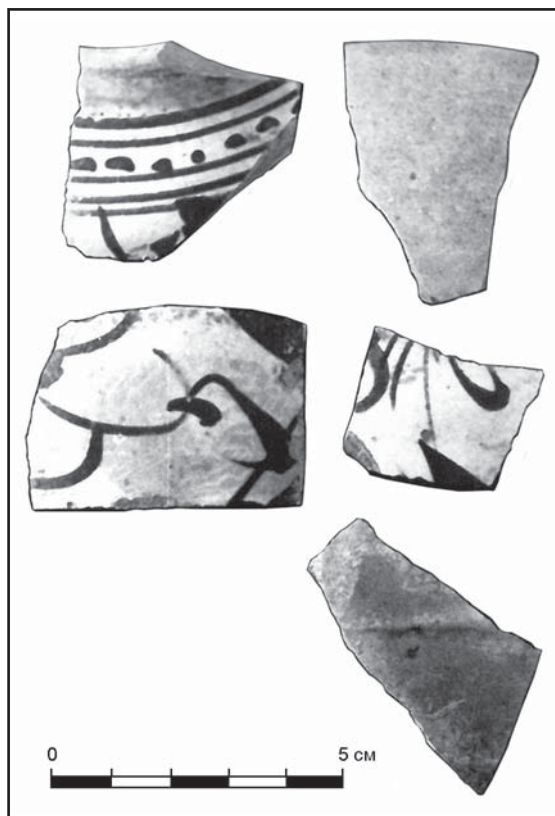


Рис. 3. Материалы пещеры Малая Пенсау (Партизанский район, Приморский край): фрагменты фарфоровых сосудов с коричневой росписью (по Татарников 1974: 17).

Fig. 3. The materials of the Small cave, Pensao (Partizansky district, Primorsky Krai): fragments of porcelain vessels with brown-painted (after Татарников 1974: 17).

сильно отогнут наружу. Тесто белое, без примесей. Поверхность трещиноватая. Толщина стенок 0,5—0,9 см. Венчик снаружи украшен орнаментом в виде пяти горизонтальных параллельных линий, точек и чёрточек, выполненными тёмно-коричневой краской. Два фрагмента стенок этого сосуда украшены криволинейным орнаментом, выполненным тёмно-коричневой краской. Часть фона покрыта голубой краской, изображающей, вероятно, небо. Два фрагмента лепной керамики. Тесто тёмно-серое с песком» (Татарников 1974: 6) (рис. 3). Тщательная фиксация В. А. Татарниковым археологических артефактов, подробное описание и хорошо выполненные иллюстрации позволили автору данной статьи заново проанализировать материал с учетом новых этнокультурных индикаторов, разработанных для юаньских памятников сопредельных территорий, и внести принципиальное уточнение в датировку верхнего слоя пещеры Малая Пенсау и его культурную интерпретацию. По нашему мнению,

верхний слой пещеры Малая Пенсау относится к юаньскому времени (1271—1368), т.к. в коллекции артефактов присутствуют фарфоровые сосуды с коричневой росписью, выполненной по светлому фону. Такая роспись является одним из главных маркеров керамического искусства монгольской династии Юань. Сосуды таких форм и такой цветовой росписи характерны для юаньских памятников Монголии и Внутренней Монголии.

По типу памятник Малая Пенсау — это пещерное поселение, использовавшееся, видимо, как природно-ландшафтное укрытие. Как правило, пещерные памятники имели культовое, а не жилое назначение. В данном случае пещерное поселение, вероятнее всего, являлось пунктом контроля над пролежавшими в долине р. Партизанской (Сучан) дорожно-транспортными сетями. Как следует из археологических источников, в бассейне р. Партизанской зафиксировано несколько крупных горных и долинных городищ чжурчжэней, которые продолжали существовать после падения империи Цзинь (1115—1234) и государства Восточное Ся (1217—1234).

Выводы. Верхний слой пещеры Малая Пенсау относится к юаньскому времени (1271—1368), что подтверждается материалом — фарфоровыми сосудами с коричневой росписью по светлому фону, являющимися одним из главных маркеров искусства монгольской династии Юань.

Шайгинское городище

Шайгинское городище (рис. 1: 3; 4; 5) находится в Партизанском районе Приморского края в 9 км к северу от п. Фроловка на левом берегу р. Партизанской. Расположено на горном отроге. Обнаружено в 1891 г. горным инженером Д. Л. Ивановым. С 1962 г. по 2001 г. исследовалось Э. В. Шавкуновым (Шавкунов 1963: 7). Площадь городища 46 га, периметр валов 3600 м. Первоначально определено как памятник чжурчжэньской империи Цзинь (1115—1234), позднее как горное городище государства Восточное Ся (1217—1234), обладавшее, согласно находке печати помощника начальника области в жилище №252, статусом областного центра (Ивлиев 2006: 109). Шайгинское городище было оставлено жителями, но не разграблено, об этом свидетельствуют многочисленные ценные артефакты (украшения из цветного металла, полудрагоценных камней, производственный инструментарий из чёрного металла, столовая посуда, предметы вооружения). Первоначальное предположение Э. В. Шавкунова о начале

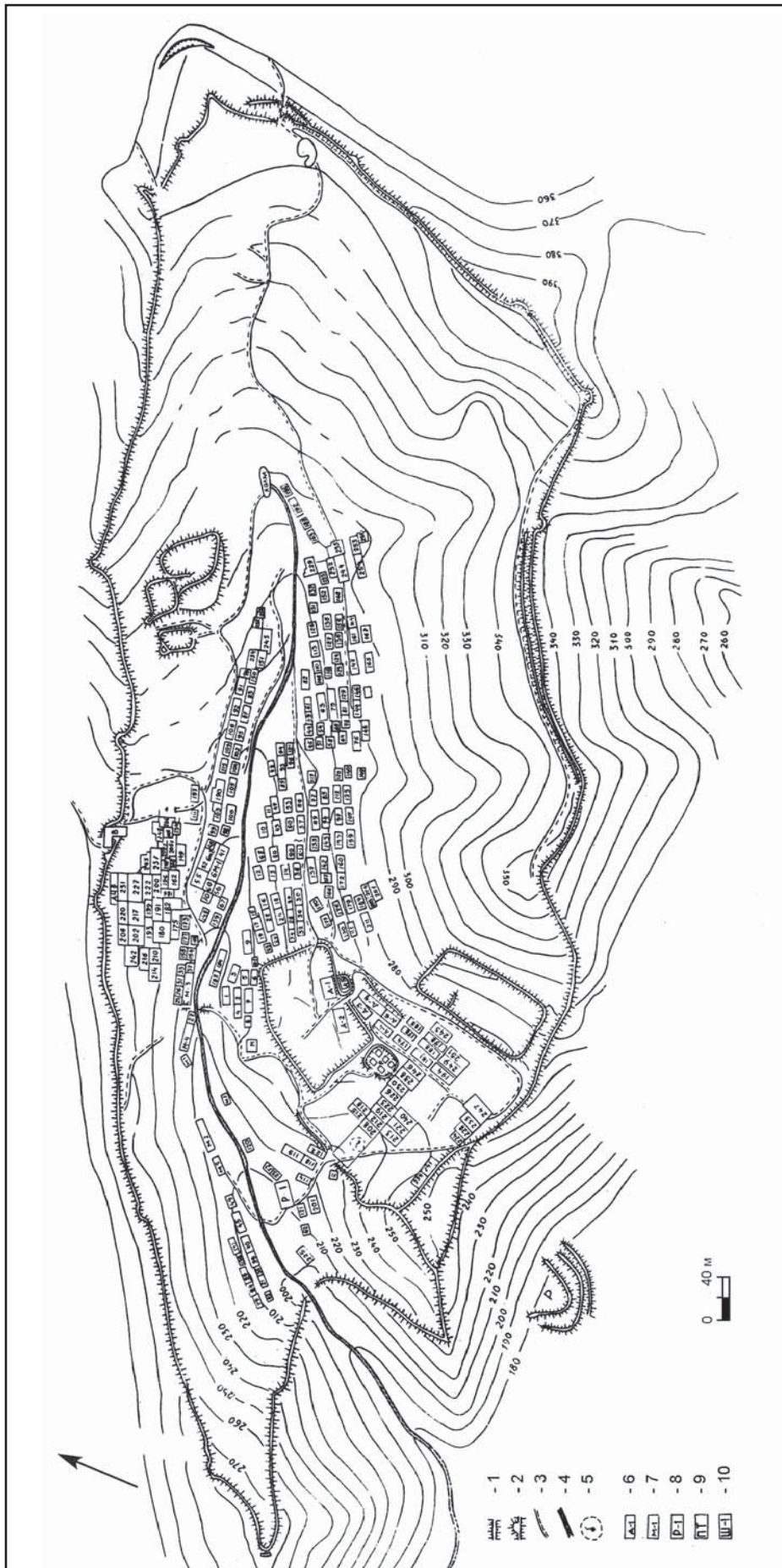


Рис. 4. План Шайгинского городища (Партизанский район Приморского края) (по Шавкунов 1963: 3). Условные обозначения: 1 — вал; 2 — башня; 3 — дорога; 4 — ручей; 5 — ключ; 6 — здания дворцового типа; 7 — мастерские; 8 — раскоп; 9 — пустая терраса; 10 — шалаш.

Fig. 4. Plan Shaigninskoye fortified settlement (Partizansky district of Primorsky Krai) (after Shavkunov 1963: 3). Legend: 1 — rampart; 2 — tower; 3 — road; 4 — rivulet; 5 — rill; 6 — palace type buildings; 7 — workshops; 8 — dig; 9 — empty terrace; 10 — hut.

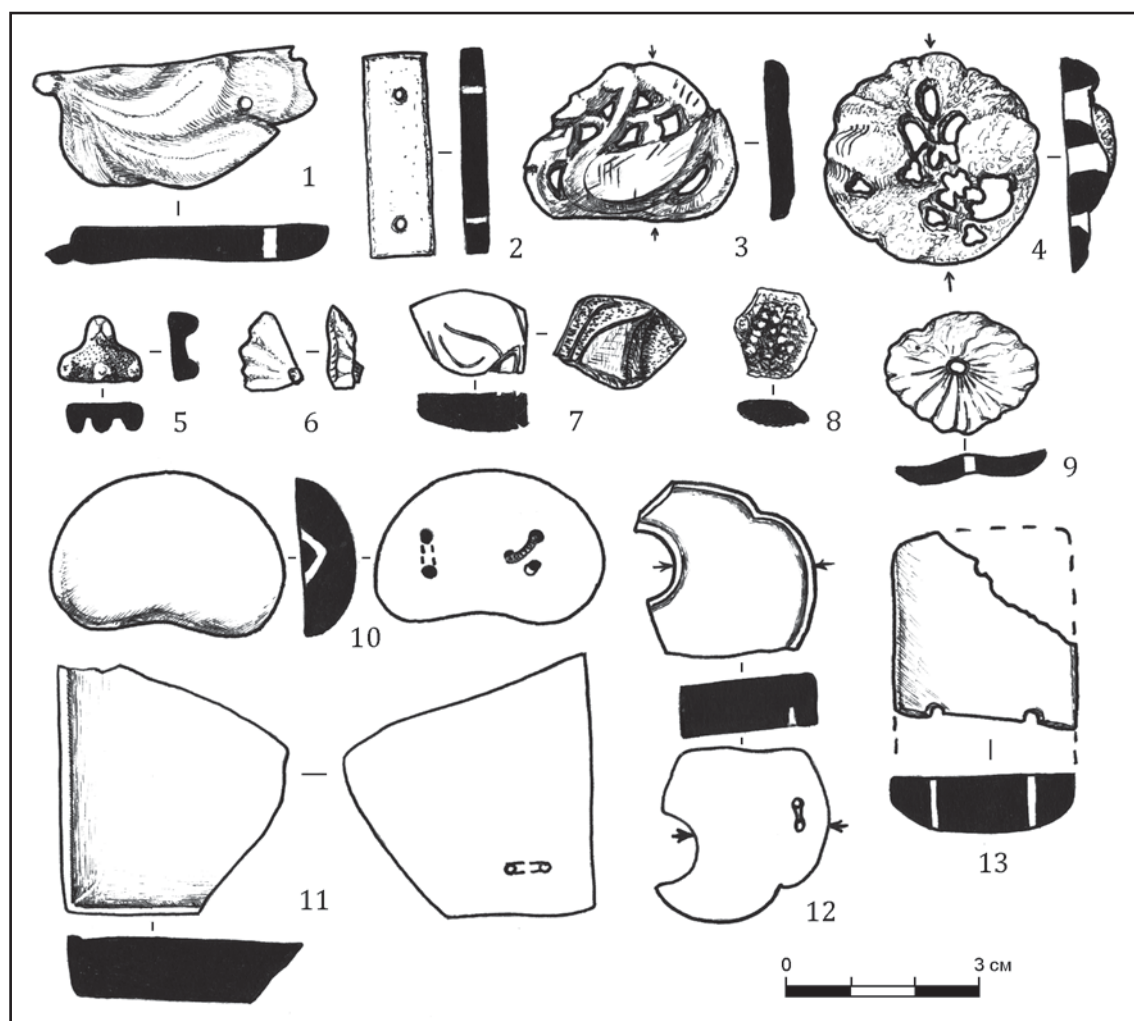


Рис. 5. Стекланные изделия Шайгинского городища (по Силантьев 2017: рис. 71).

Fig. 5. Glassware from the Shaiginskoye fortified settlement (after Силантьев 2017: рис. 71).

функционирования Шайгинского городища задолго до создания государства Восточное Ся вполне справедливо. Это подтверждает керамика с бохайскими, ляоскими, цзиньскими традициями, эпиграфические находки и радиоуглеродные датировки (Дьякова 1993: 114—134; Беляев, Сидорович 2015: 17). Стратиграфия памятника сложнее, чем принято считать в настоящее время, и явно требует нового осмысления и перепроверки.

Какие же археологические материалы свидетельствуют о том, что Шайгинское городище продолжало функционировать после падения чжурчжэньской империи Цзинь и после казни правителя государства Восточное Ся Пусянь Ваньну, т.е. после 1234 г.? В первую очередь, это появление на чжурчжэньских памятниках новых ремесленных материалов, которые из-за враждебных взаимоотношений монголов и чжурчжэней до падения империи Цзинь не могли поступать на эту

территорию. При раскопках Шайгинского городища во многих жилищах обнаружено большое количество стеклянных изделий и полуфабрикатов, аналогичных материалам монгольского слоя Каракорума. Согласно исследованиям Г.Л. Силантьева, изучавшего средневековое стеклоделательное производство Дальнего Востока, это: *стеклянные кольца* (жилища №162, 191, 95, 181, 29, 193, 220, 54, 165, 191, 136, 182, 29, 248, 247, 54, 226, 248, 248, 236, 174); *стеклянные накладки* (жилища №4, 208, 99, 173, 20, 138, 70, 160, 188); *обломки стеклянных колец*, вторично использованные как полуфабрикаты (жилища №211, 13, 68, 53, 57), *серьги* — голубая пастовая серьга (жилище №109); наборная стеклянная серьга; позолоченная серьга с петлей в форме знака вопроса (жилище №121); серьга из чёрного стекла (жилище №50); *стеклянное крыло бабочки* (жилище №161); *нэцкэ* из чёрного стекла (жилище №163); *играль-*

Таблица 2.
Радиоуглеродные даты
Шайгинского городища

Жилище 251	910±45	Ки-3153	уголь	1020— 1220 cal AD
Жилище 251	855±55	ТИГ-242	уголь	1040— 1260 cal AD
Жилище 251	820±50	ТА-2017	уголь	1050— 1280 cal AD
Жилище 255	790±40	Ки-3165	уголь	1170— 1280 cal AD

ный кубик из молочно-белого стекла (жилище №203); поддон сосуда из синего прозрачного стекла (жилище №65); стеклянные пуговицы грибовидной формы (жилище №227); ребристые бусы (жилища №227, 216); стеклянные шпильки (жилища №140, 94, 227а, 186, 68, 25). Как видим, более 50 объектов на городище содержат материалы монгольского времени. И это далеко не полный перечень изделий монгольского времени присутствуют во всех ремесленных кварталах Шайгинского городища. Это пламевидные наконечники стрел, ребристые и зонные бусы, поливная и фарфоровая посуда с росписью. Стратиграфия памятника (в частности, небольшая мощность культурного слоя, строгая планировка кварталов) свидетельствует о единовременной застройке Шайгинского городища. При таком строительстве, начиная от возведения фортификации и заканчивая врезом в сопку искусственных террас для жилищ, расчисткой под фундаменты и насыпные «подушки» (платформы) для зданий дворцового типа, обязательно должны были серьезно пострадать (уничтожиться) более ранние культурные слои, в том числе цзиньские. Следовательно, Шайгинское городище функционировало длительное время: при Ляо, Цзинь. При Восточном Ся оно было полностью перестроено. Такой сюжет подтверждают, помимо археологических артефактов, и радиоуглеродные даты (табл. 2).

Вывод. Функционирование Шайгинского городища в монгольское время подтверждает ряд артефактов и других материалов: 1) пламевидные наконечники стрел; 2) стеклоделательные мастерские с каракорумскими стеклянными плитками; 3) печать помощника начальника области; 4) ребристые и зонные типы бус, аналогичные каракорумским; 5) поливная и фарфоровая посуда с росписью; 6) радиоуглеродные датировки, подтверждающие многослойность памятника и длительность его существования: в 1010 году, т.е. за 95 лет до создания чжурчжэньской импе-

рии Цзинь, функционирование во времена империи Цзинь (1115—1234) и при династии Юань вплоть до 1280 года.

Новогордеевское городище (Круглая Сопка)

Новогордеевское городище (рис. 1: 10; 6) находится в Анухинском районе Приморского края. Впервые обследовано в 1878 году Ф.Ф. Буссе, в 1965—1966 гг. раскопки проводил Э.В. Шавкунов, в 1970—1973 гг. стационарные работы осуществляла Л.Е. Семенченко, в 1986—1987 гг. на памятнике работал В.И. Болдин, впервые выявивший сложную стратиграфию городища (янковская, кроуновская, польцевская, бохайская, чжурчжэньская культуры) и выделивший в чжурчжэньском

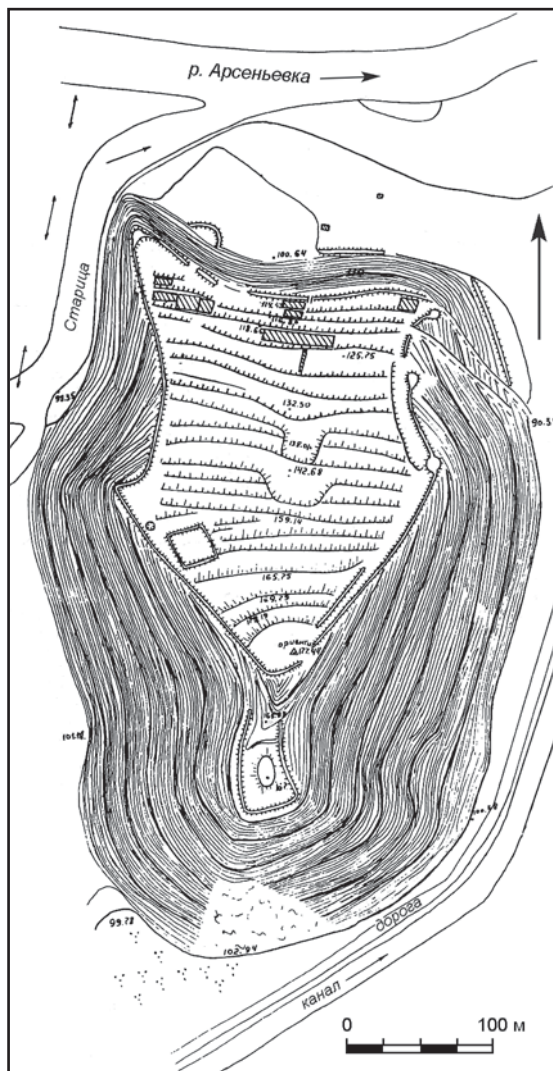


Рис. 6. План Новогордеевского городища (Анухинский район Приморского края) (по Болдин, Ивлиев 2002: 46).

Fig. 6. Plan of Novogordeevskoe fortified settlement (Anuchino district of Primorsky Krai) (after Болдин, Ивлиев 2002: 46).

слое два строительных горизонта. Фортификация и планиграфия городища соответствует горным укреплениям чжурчжэньского государства Восточное Ся (1215—1234). Протяженность с севера на юг — 230 м, с запада на восток — 190 м. Прослеживаются 24 искусственные террасы для жилищ. Среди многочисленных находок, залежавших в чжурчжэньском слое, встречены стеклянные изделия: пуговица и бусы, аналогичные шайгинским из жилищ №54, 46, 250. Согласно химическим анализам В. А. Галибина, эти изделия аналогичны двум стеклянным кольцам Осиновского поселения (жилище №2), шпильке Шайгинского городища (жилище №217), бусам Ананьевского городища (жилище №13), бусам Прядчинского могильника (Средний Амур, погребения 1—3), т. е. для данных изделий использовалась одна сырьевая база, функционировавшая в монгольское время (Силантьев 2017: 112).

Вывод. Верхний горизонт чжурчжэньского слоя, согласно находкам стеклянных изделий, аналогичных по составу и форме каракорумским, функционировал в монгольское время периода династии Юань.

Константиновское-1 поселение

Константиновское-1 поселение (рис. 1: 11) находится в Октябрьском районе Приморского края, в 2 км к юго-востоку от с. Константиновка. Расположено на правом берегу р. Раздольная. В 1985 г. обнаружено А. Л. Ивлиевым, в 1987 г. стационарно исследовалось В. И. Болдыным. Радиоуглеродные даты и сложная стратиграфия показывают, что поселение возникло в постбохайский период в эпоху Ляо (917—1125), т. е. через 84 года после разгрома государства Бохай, благополучно развивалось при империи Цзинь (1115—1234), функционировало при династии Юань (1271—1368) и сохранялось вплоть до 1400—1430 годов, т. е. до начального периода династии Мин (1380—1644) (табл. 3).

Вывод. Сельское тунгусо-маньчжурское население в данном месте проживало 420 лет, в том числе в юаньское время.

Ананьевское городище

Ананьевское городище (рис. 1: 5; 7) находится в Надеждинском районе Приморского края в 4,5—5 км к юго-западу от пос. Вениово. Расположено на горном отроге в долине р. Ананьевки (правый приток р. Раздольной). По типу соответствует чжурчжэньским

Таблица 3.
Радиоуглеродные даты
Константиновского-1 поселения

Раскоп 2, жилище 1	720±70	ГИН-4969	уголь	1170—1400 cal AD
Раскоп 5, яма	710±40	ГИН-7553	уголь	1230—1380 cal AD
Раскоп 2, жилище 4	730±130	ГИН-5970	уголь	1030—1430 cal AD

Таблица 4.
Радиоуглеродные даты
Ананьевского городища

Ананьевское гор.	1050±40	COAH-4862	уголь	900—1030 cal AD
Ананьевское гор.	950±30	COAH-4863	уголь	1020—1160 cal AD
Ананьевское гор.	830±60	TA-2016	уголь	1040—1270 cal AD

горным укреплениям государства Восточное Ся. В 1972 г. обнаружено В. А. Татарниковым. С 1976 г. стационарно исследовалось В. А. Хоревым. Вскрыто 9164 кв. м (Хорев 2012: 3—5). Площадь памятника 10,5 га, периметр валов 1800 м. Памятник многослойный, с двумя строительными горизонтами. Раскопаны жилые, административные, хозяйственные здания. Верхний горизонт содержал значительное количество ценных уникальных находок и не имел следов разграбления. Об этом свидетельствуют многочисленные металлические ремесленные материалы, в том числе пламевидные наконечники стрел, чугуное навершие булавы, аналогичное Осиновскому; керамические изделия, среди которых фарфоровые чаши (жилище №30), поливной флакон (жилище №85), стеклянные предметы: обломок шпильки из белого стекла (жилище №12); фрагмент молочного стекла, пресованного в форме (жилище №20); 8 фишек синего непрозрачного стекла (жилище №27); стеклянные накладки (жилище №11) (Хорев 2012: 181—183). По форме и химическому составу стекло аналогично осиновским, шайгинским и каракорумским находкам, т. е. у них единая сырьевая база. Юаньское время подтверждают и металлические изделия. Многослойность и разновременность памятника подтверждают радиоуглеродные даты, согласно которым Ананьевское городище возникло в 900 году, за 26 лет до падения Бохая, продолжало функционировать при империи Цзинь (1115—1234) и государстве Восточное Ся (1215—1234) и прекратило существование в 1270 году, т. е. на начальном этапе империи Юань (табл. 4).

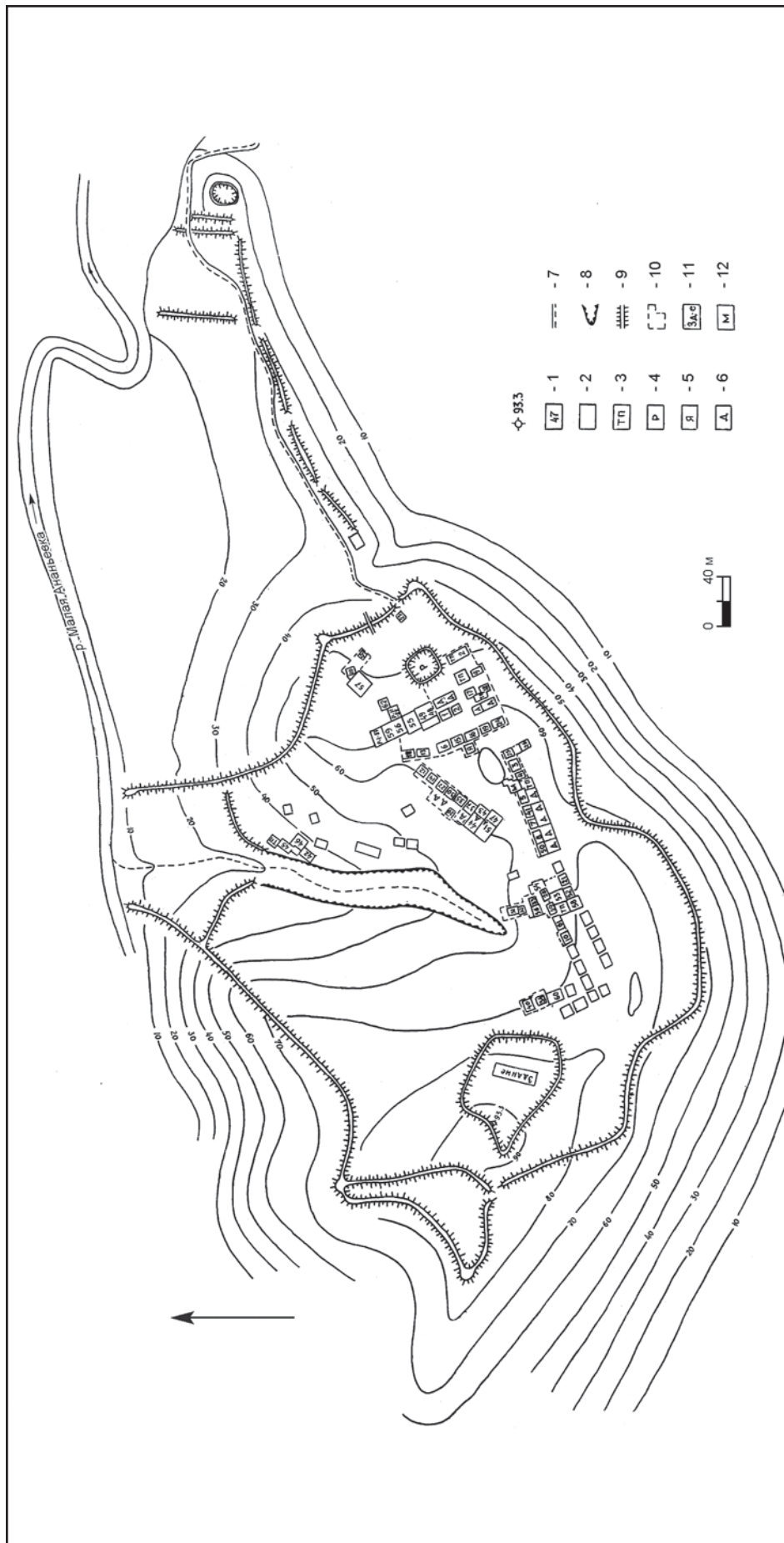


Рис. 7. План Ананьевского городища (Надеждинский район Приморского края) (по Хорев 2012: 168). Условные обозначения: 1 — исследованные жилища; 2 — западины; 3 — террасовидные площадки; 4 — редут; 5 — яма; 6 — исследованные свайные амбары и хозяйственные дворы; 7 — древняя дорога; 8 — овраг; 9 — вал; 10 — граница исследованной площадки; 11 — административное здание; 12 — кузнечная мастерская.

Fig. 7. The plan of the Ananievskoe fortified settlement (Nadezhdinsky district of Primorsky Krai) (after Хорев 2012: 168). Legend: 1 — investigated dwellings; 2 — depressions; 3 — terraces; 4 — redoubt; 5 — pit; 6 — investigated piles and barns; 7 — ancient road; 8 — ravine; 9 — rampart; 10 — boundary of the surveyed site; 11 — administrative building; 12 — blacksmith workshop.

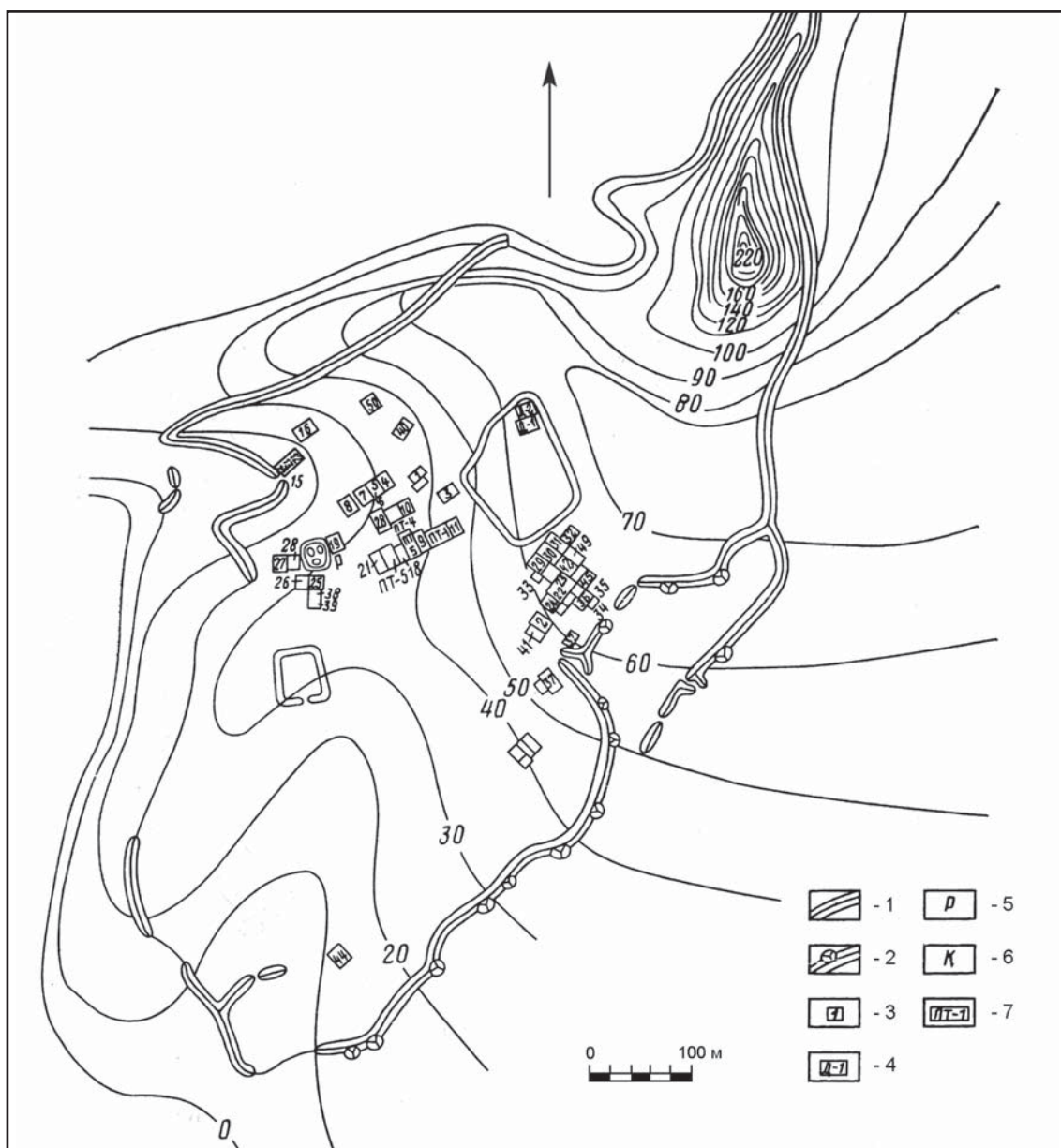


Рис. 8. План Лазовского городища (Лазовский район Приморского края) (по Леньков 1978: 77, рис. 3). Условные обозначения: 1 — вал; 2 — башня; 3 — раскопанные жилища; 4 — здание дворцового типа; 5 — «редут»; 6 — за-вал камней; 7 — пустая терраса.

Fig. 8. Plan of the Lazo fortified settlement (Lazovsky district of Primorye) (after Леньков 1978: 77, рис. 3). Legend: 1 — rampart; 2 — tower; 3 — excavated dwellings; 4 — palace type building; 5 — "redoubt"; 6 — block of stones; 7 — empty terrace.

Вывод. О функционировании верхнего горизонта чжурчжэньского слоя Ананьевского городища в юаньское время свидетельствуют следующие находки: наверхие чугуной булавы, аналогичное осинонской, пламевидные наконечники стрел, фарфоровые с росписью сосуды, стеклянные изделия, изготовленные в мастерских, работавших на поставках каракорумских стеклянных плиток. Подтверждают монгольское время радиоуглеродные даты. Население данного городища покинуло его по каким-то причинам достаточно спеш-

но в начале юаньской династии, по сути дела, бросив непогашенные кузны и мастерские.

Лазовское городище

Лазовское городище (рис. 1: 4; 8) находится в Лазовском районе Приморского края в 5 км к северо-западу от п. Лазо, на левом берегу р. Лазовки. Расположено на скалистой оконечности горного отрога. Площадь городища 35 га, периметр валов 2850 м. Обнаружено в 1893 г. Н.А. Пальчевским, с 1974 г.

Таблица 5.
Радиоуглеродные даты
Лазовского городища

Печь 3	790±50	Ки-3155	уголь	1060— 1280 cal AD
Печь 2	780±40	Ки-3161	уголь	1170— 1280 cal AD
Печь 4	740±60	ТИГ-241	уголь	1170— 1390 cal AD
Печь 4	710±40	Ки-3154	уголь	1230— 1380 cal AD
Жилище №60	920±30	ГИН-4920	уголь	1030

стационарно исследовалось В.Д. Ленковым. Вскрыто 12000 кв.м, раскопано 65 жилищ, производственные объекты (печи для обжига керамики), найдены многочисленные ремесленные материалы, в том числе стеклянные плитки из Каракорума. Согласно радиоуглеродным датам (табл. 5), городище возведено в 1060 году, т.е. за 55 лет до создания империи Цзинь, во времена империи Ляо (917—1125). Благополучно развивалось в чжурчжэньский период — при империи Цзинь и Восточном Ся. Продолжало функционировать весь период династии Юань (1280 год) и прекратило существование только в 1390 году, т.е. через 22 года после падения династии Юань и начала правления династии Мин (табл. 5). Лазовское городище, как и Ананьевское, имеет два строительных горизонта. Следов разгрома на нём не обнаружено. Вплоть до последнего момента на городище работали производственные комплексы, в частности, печи для обжига глиняной посуды. Заметим, что печи по типу относятся к длинным корейским. Следовательно, население в данном месте находилось в течение 330 лет и, видимо, плавно переживало смену империй и государств и покинуло его только при династии Мин.

Вывод. Лазовское городище существовало длительное время, в том числе в юаньский период. Кроме радиоуглеродных датировок, монгольское время подтверждают стеклоделательные мастерские, работавшие на поставках каракорумских стеклянных плиток.

Памятник Петровка-5 (гончарная печь)

Памятник Петровка-5 (рис. 1: 7) находится в Шкотовском районе Приморского края, в 9 км от одноимённого посёлка. Располагается на мысовидной оконечности пологого склона сопки. В 2001 г. обнаружен и стационарно исследован В.И. Дьяковым (Дьяков 2001). Гончарная печь возведена на ровной площадке, вымощенной обожжённым кирпичом. В плане печь имела форму подковы размером 2×2,3 м. Южная стенка прямая, остальные — круглые. Топка устроена в северной стене. Ориентирована печь по оси северо-запад — юго-восток. Печь однокамерная. Загружена круговыми керамическими сосудами: корчагами с трубчатым венчиком высотой около 1 м; вазовидными сосудами и изделиями типа сковороды. Печь по форме соответствует китайскому типу.

Вывод. Согласно радиоуглеродной дате, печь работала в монгольский период. Ассортимент круговой посуды и черепица вполне соответствуют ремесленной чжурчжэньской керамике.

* * *

Таким образом, в Приморье в настоящее время выявлено девять археологических объектов, содержащих слои монгольского времени. И это, видимо, далеко не полный перечень. Как видим, горные городища чжурчжэньского государства Восточное Ся (1215—1234) продолжали полномасштабно функционировать, развивать ремесленные центры и получать из Каракорума необходимое сырьё при династии Юань. Это означает, что Восточное Ся не исчезло с дальневосточной арены не только после падения чжурчжэньской империи Цзинь, но даже после казни вана Пусянь Ванну, а сумело вписаться в новые исторические реалии монгольской политики на северо-восточных землях империи. Таких горных городищ Восточного Ся известно более 30 объектов, и зафиксированы они во всех районах Приморья.

Литература

- Беляев В. А., Сидорович С. В. 2015. Две новые эпиграфические находки из Приморья. В: Артемьева Н. Г. (отв. ред.). *Средневековые древности Приморья*. Владивосток: Дальнаука, 114—134.
- Болдин В. И. 1979. *Отчет об археологических исследованиях на Осиновском поселении в 1979 году*. Архив ИА РАН. Р-1. №1578.
- Болдин В. И., Ивлиев А. Л. 2002. Многослойный па-

- мятник Новогордеевское городище. Материалы раскопок 1986—1987 годов. В: Дьякова О. В., Ивлиев А. Л. (отв. ред.). *Актуальные проблемы Дальневосточной археологии*. Труды Института истории, археологии и этнографии народов Дальнего Востока ДВО РАН XI. Владивосток: Дальнаука, 46—58.

- Верещагин Н. К., Оводов Н. Д. 1968. История фауны

- Приморья. *Природа* (9), 42—50.
- Дьяков В.И. 1999. *Научный отчет о продолжении археологических раскопок памятника Петровка-9, разведочных работах в Шкотовском, Ханкайском районах Приморского края*. Архив ИА РАН. Р-1. №26014.
- Дьяков В.И. 2001. *Научный отчет о продолжении археологических раскопок памятника Петровка-9, разведочных работах в Шкотовском, Ханкайском районах Приморского края*. Архив ИА РАН. Р-1. №26014.
- Дьякова О.В. 1986. Материальная культура населения Приамурья в XIII—XVII вв. В: Волков С.В. (отв. ред.). *История и культура Восточной и Юго-Восточной Азии* 2. Москва: Наука, 226—243.
- Дьякова О.В. 1993. *Происхождение, формирование и развитие средневековых культур Дальнего Востока*. Ч. II. Владивосток: Дальнаука.
- Дьякова О.В., Дьяков В.И., Сакмаров С.А. 2002. Позднесредневековая гончарная печь памятника Петровка-5 в Приморье. В: Забияко А.П. (отв. ред.). *Традиционная культура востока Азии* 4. Благовещенск: АмГУ, 193—204.
- Евтюхова Л.А. 1969. Древнекитайская керамика из Каракорума. *СА* (3), 179—193.
- Ивлиев А.Л. 2006. О печати чжичжуна и статусе Шайгинского городища. *Вестник ДВО РАН* (2), 109—113.
- Леньков В.Д. 1978. Археологические исследования Лазовского городища. В: Шавкунов Э.В. (отв. ред.). *Археологические материалы по древней истории Дальнего Востока СССР*. Владивосток: ДВНЦ АН СССР.
- Леонова Н.Б. 2001. *Археологические раскопки памятников Петровка-5, -6, -9 у г. Большой Камень в Приморском крае в 2000 г.* Архив ИА РАН. Р-1. №26041.
- Окладников А.П. (отв. ред.). 1968. *История Сибири с древнейших времен до наших дней*. Т. 1. *Древняя Сибирь*. Ленинград: Наука.
- Силат'ев Г.Л. 2017. *Средневековое стекло Дальнего Востока России*. Владивосток: ИИАЭ ДВО РАН.
- Татарников В.А. 1974. *Археологические разведки в Хабаровском и Приморском краях в 1974 г.* Архив ИА РАН. Р-1. №789.
- Хорев В.А. 2012. *Ананьевское городище*. Владивосток: Дальнаука.
- Шавкунов Э.В. 1963. *Отчет о результатах полевых археологических исследований в 1963 году*. Архив ИА РАН. Р-1. №877.
- Шавкунов Э.В. 1966. Раскопки на Николаевском городище (1960—1962 гг.). В: Окладников А.П. (отв. ред.). *Сибирский археологический сборник* 2. Новосибирск: Наука, 285—289.
- Шавкунов В.Э. 2015. *Памятники смольнинской культуры Приморья (по материалам раскопок городищ Смольнинское и Шайга-Редут)*. Владивосток: ИИАЭ ДВО РАН.

References

- Beliaev, V.A., Sidorovich, S.V. 2015. In Artemyeva, N.G. (ed.). *Srednevekovye drevnosti Primor'ia (Medieval Antiquities of the Primorye Kray)*. Vladivostok: "Dal'nauka" Publ., 114—134 (in Russian).
- Boldin, V.I. 1979. *Otchet ob arkhеologicheskikh issledovaniyakh na Osinovskom poselenii v 1979 godu (Report on Archaeological Investigations in the Osinovskoye Settlement in 1979)*. Archive of the Institute of Archaeology of the Russian Academy of Sciences. R-1, no. 1578 (in Russian).
- Boldin, V.I., Ivliev, A.L. 2002. In Diakova, O.V., Ivliev, A.L. (eds.). *Aktual'nye problemy Dal'nevostochnoi arkhеologii (Current Issues of Archaeology of the Russian Far East)*. Series: Trudy Instituta istorii, arkhеologii i etnografii narodov Dal'nego Vostoka (Proceedings of the Institute of History, Archaeology and Ethnography of the Peoples of the Far-East, Far East Branch, Russian Academy of Sciences) XI. Vladivostok: "Dal'nauka" Publ., 46—58 (in Russian).
- Vereshchagin, N.K., Ovodov, N.D. 1968. In *Priroda (Nature)* (9), 42—50 (in Russian).
- Diakov, V.I. 1999. *Nauchnyi otchet o prodolzhenii arkhеologicheskikh raskopok pamiatnika Petrovka-9, razvedochnykh rabotakh v Shkotovskom, Khankaiskom raionakh Primorskogo kraia (Scientific Report on the Continuation of Archaeological Excavations on the Petrovka-9 Site, Field Surveys in the Shklov and Khanka Districts, Primorye Kray)*. Archive of the Institute of Archaeology of the Russian Academy of Sciences. R-1, no. 26014 (in Russian).
- Diakov, V.I. 2001. *Nauchnyi otchet o prodolzhenii arkhеologicheskikh raskopok pamiatnika Petrovka-9, razvedochnykh rabotakh v Shkotovskom, Khankaiskom raionakh Primorskogo kraia (Scientific Report on the Continuation of Archaeological Excavations on the Petrovka-9 Site, Field Surveys in the Shklov and Khanka Districts, Primorye Kray)*. Archive of the Institute of Archaeology of the Russian Academy of Sciences. R-1, no. 26014 (in Russian).
- Diakova, O.V. 1986. In Volkov, S.V. (ed.). *Istoriia i kul'tura Vostochnoi i Iugo-Vostochnoi Azii (History and Culture of Eastern and South-Eastern Asia)* 2. Moscow: "Nauka" Publ., 226—243 (in Russian).
- Diakova, O.V. 1993. *Proiskhozhdenie, formirovanie i razvitie srednevekovykh kul'tur Dal'nego Vostoka (Origin, Formation and Evolution of Medieval Cultures of the Far East)* II. Vladivostok: "Dal'nauka" Publ. (in Russian).
- Diakova, O.V., Diakov, V.I., Sakmarov, S.A. 2002. In Zabiiako, A.P. (ed.). *Traditsionnaia kul'tura vostoka Azii (Traditional Culture of Eastern Asia)* 4. Blagoveshchensk: Amur State University, 193—204 (in Russian).
- Evtukhova, L.A. 1969. In *Sovetskaiia Arkheologiya (Soviet Archaeology)* (3), 179—193 (in Russian).
- Ivliev, A.L. 2006. In *Vestnik Dal'nevostochnogo otdeleniia Rossiiskoi Akademii nauk (Bulletin of the Far East Branch, Russian Academy of Sciences)* (2), 109—113 (in Russian).
- Len'kov, V.D. 1978. In Shavkunov, E.V. (ed.). *Arkheologicheskie materialy po drevnei istorii Dal'nego Vostoka SSSR (Archaeological Materials for Ancient History of the USSR Far East)*. Vladivostok: Far Eastern Scientific Center, Academy of Sciences of the USSR (in Russian).
- Leonova, N.B. 2001. *Arkheologicheskie raskopki pamiatnikov Petrovka-5, —6, —9 u g. Bol'shoi Kamen' v Primorskom krae v 2000 g. (Archaeological Excavations of the Petrovka-5, —6, —9 near the Bolshoy Kamen Town, Primorye Kray, in 2000)*. Archive of the Institute of Archaeology of the Russian Academy of Sciences. R-1, no. 26041 (in Russian).
- Okladnikov, A.P. (ed.). 1968. *Istoriia Sibiri s drevneishikh vremen do nashikh dnei (History of Siberia from the Earliest Past to the Present)* 1. *Drevniia Sibir' (Ancient Siberia)*. Leningrad: "Nauka" Publ. (in Russian).
- Silat'ev, G.L. 2017. *Srednevekovoe steklo Dal'nego Vostoka Rossii (Medieval Glass of the Russian Far East)*. Vladivostok: Institute of History, Archaeology and Ethnogra-

- phy of the Peoples of the Far-East, Far-Eastern Branch of Russian Academy of Sciences (in Russian).
- Tatarnikov, V.A. 1974. *Arkheologicheskie razvedki v Khabarovskom i Primorskom kraiaakh v 1974 g. (Archaeological Surveys in the Khabarovsk and Primorye Kray in 1974)*. Archive of the Institute of Archaeology of the Russian Academy of Sciences. R-1, no. 789 (in Russian).
- Khorev, V.A. 2012. *Anan'evskoe gorodishche (Ananyevka Fortified Site)*. Vladivostok: "Dal'nauka" Publ. (in Russian).
- Shavkunov, E.V. 1963. *Otchet o rezul'tatakh polevykh arkheologicheskikh issledovaniy v 1963 godu (Report on Results of Archaeological Field Investigations in 1963)*. Archive of the Institute of Archaeology of the Russian Academy of Sciences. R-1, no. 877 (in Russian).
- Shavkunov, E. V. 1966. In Okladnikov, A. P. (ed.). *Sibirskii arkheologicheskii sbornik (Siberian Archaeological Collected Papers)* 2. Novosibirsk: "Nauka" Publ., 285—289 (in Russian).
- Shavkunov, V.E. 2015. *Pamiatniki smol'ninskoi kul'tury Primor'ia (po materialam raskopok gorodishch Smol'ninskoe i Shaiga-Redut) (Sites of the Smolninka Culture in the Primorye Kray: by Data of Excavations of Smolninskoye and Shayga-Redut Fortified Sites)*. Vladivostok: Institute of History, Archaeology and Ethnography of the Peoples of the Far-East, Far-Eastern Branch of Russian Academy of Sciences (in Russian).

Список сокращений

ААМ КГУ	— Архив Археологического музея Казанского государственного университета. Казань.
АВЕС	— Археология Восточно-Европейской степи. Саратов.
АГПА	— Армавирская государственная педагогическая академия. Армавир.
АГПИ	— Армавирский государственный педагогический институт. Армавир.
АГПИ	— Астраханский государственный педагогический институт. Астрахань.
АГПУ	— Армавирский государственный педагогический университет. Армавир.
АГУ	— Актобинский региональный государственный университет имени К. Жубанова. Актобе.
АГУ	— Астраханский государственный университет. Астрахань.
АДСВ	— Античная древность и средние века. Свердловск / Екатеринбург.
АДУ	— Археологічні дослідження в Україні. Київ.
АЕС	— Археология евразийских степей. Казань.
АИАПМЗ	— Азовский историко-археологический и палеонтологический музей-заповедник. Азов.
АИК	— Археологические исследования в Крыму. Симферополь.
АИМ	— Археологические исследования в Молдавии. Кишинев.
АИППЗ	— Археология и история Пскова и Псковской земли. Москва; Псков.
АКМ	— Армавирский краеведческий музей. Армавир.
АлГУ	— Алтайский государственный университет. Барнаул.
АмГУ	— Амурский государственный университет. Благовещенск.
АН	— Академия наук.
АН КазССР	— Академия наук Казахской ССР. Алма-Ата.
АН РБ	— Академия наук Республики Башкортостан. Уфа.
АН РТ	— Академия наук Республики Татарстан. Казань.
АН СССР	— Академия наук Союза Советских Социалистических Республик. Москва.
АН ЧР	— Академия наук Чеченской республики. Грозный.
АНИИЭЯЛИ	— Адыгейский научно-исследовательский институт экономики, языка, литературы и истории. Майкоп.
АНСК	— Археологическое наследие Саратовского края. Саратов.
АО	— Археологические открытия. Москва.
АСГЭ	— Археологический сборник Государственного Эрмитажа. Ленинград / Санкт-Петербург.
АЭАЕ	— Археология, этнография и антропология Евразии. Новосибирск.
АЭМК	— Археология и этнография Марийского края. Йошкар-Ола.
БашГПИУ	— Башкирский государственный педагогический университет. Уфа.
БГИАМЗ	— Болгарский государственный историко-архитектурный музей-заповедник. Болгар.
БГУ	— Бурятский государственный университет. Улан-Удэ.
БелГУ	— Белгородский государственный университет. Белгород.
БНЦ СО РАН	— Бурятский научный центр Сибирского отделения Российской Академии наук. Улан-Удэ.
БНЦ УрО АН СССР	— Башкирский научный центр Уральского отделения Академии наук СССР. Уфа.
БФ СО АН СССР	— Бурятский филиал Сибирского отделения Академии наук СССР. Улан-Удэ.
БФАН СССР	— Башкирский филиал Академии наук СССР. Уфа.
ВА	— Вестник антропологии. Москва.
ВААЭ	— Вестник археологии, антропологии и этнографии. Тюмень.
ВАГС	— Волгоградский филиал Академии государственной службы. Волгоград.
ВВ	— Византийский временник. Москва.
ВГПИ	— Воронежский государственный педагогический институт. Воронеж.
ВГПУ	— Воронежский государственный педагогический университет. Воронеж.
ВГУ	— Воронежский государственный университет. Воронеж.
ВДИ	— Вестник древней истории. Москва.
ВолГПИ	— Волгоградский государственный педагогический институт. Волгоград.
ВолГУ	— Волгоградский государственный университет. Волгоград.
ВСКИ	— Вопросы северокавказской истории. Армавир.
ВУАК	— Воронежская ученая архивная комиссия.
ВУАЭ	— Волго-Уральская археологическая экспедиция АН СССР.
ВФ РАНХиГС	— Волгоградский филиал Российской академии народного хозяйства и государственной службы. Волгоград.
ГАГУ	— Горно-Алтайский государственный университет. Горно-Алтайск.
ГАСК	— Государственный архив Ставропольского края. Ставрополь.
ГАСО	— Государственный архив Саратовской области. Саратов.
ГВИПМЗ	— Государственный военно-исторический и природный музей-заповедник.
ГИМ	— Государственный исторический музей. Москва.
ГМВ / ГМИНВ	— Государственный музей искусств народов Востока. Москва.
ГРВЛ	— Главная редакция восточной литературы издательства «Наука». Москва.
ГУП	— Государственное унитарное предприятие.

ГЭ	— Государственный Эрмитаж. Ленинград / Санкт-Петербург.
ДА	— Донская археология. Ростов-на-Дону.
ДАС	— Донецкий археологический сборник. Донецк.
ДБ	— Древности Биляра. Казань.
ДВНЦ АН СССР	— Дальневосточный научный центр Академии наук СССР. Владивосток.
ДВО РАН	— Дальневосточное отделение Российской Академии наук. Владивосток.
ДГУ / ДонГУ	— Донецкий государственный университет. Донецк.
ДнГУ	— Днепропетровский государственный университет. Днепропетровск.
ДонНУ	— Донецкий национальный университет. Донецк.
ДСПК / ДСПиК	— Древности Степного Причерноморья и Крыма. Запорожье.
ЕНУ	— Евразийский национальный университет им. Л. Н. Гумилева. Астана.
ЗабГУ	— Забайкальский государственный университет. Чита.
ЗВОРАО	— Записки Восточного отделения Русского археологического общества. Санкт-Петербург.
ЗИАН	— Записки Императорской Академии наук. Санкт-Петербург.
ЗКАЭ	— Западно-Казахстанская археологическая экспедиция.
ЗКМ	— Зимовниковский краеведческий музей. Зимовники.
ЗНУ	— Запорожский национальный университет. Запорожье.
ЗООИД	— Записки Одесского общества истории и древностей. Одесса.
ИА АН РТ	— Институт археологии им. А. Х. Халикова Академии наук Республики Татарстан. Казань.
ИА КН МОН РК	— Институт археологии им. А. Х. Маргулана Комитета науки Министерства образования и науки Республики Казахстан. Алматы.
ИА НАНУ	— Институт археологии Национальной Академии наук Украины. Киев.
ИА РАН	— Институт археологии Российской Академии наук. Москва.
ИАИАИД	— Историко-археологические исследования в г. Азове и на Нижнем Дону. Азов.
ИАК	— Известия Императорской археологической комиссии. Санкт-Петербург.
ИАК	— Императорская археологическая комиссия. Санкт-Петербург.
ИАК РАН	— Институт археологии Крыма Российской Академии наук. Симферополь.
ИАИ	— Известия Императорской Академии наук. Санкт-Петербург.
ИАЭТ СО РАН	— Институт археологии и этнографии Сибирского отделения Российской Академии наук. Новосибирск.
ИГ СО РАН	— Институт географии им. В. Б. Сочавы Сибирского отделения Российской Академии наук. Иркутск.
ИИ АН РТ	— Институт истории им. Ш. Марджани Академии наук Республики Татарстан. Казань.
ИИАЭ ДВО РАН	— Институт истории, археологии и этнографии народов Дальнего Востока Дальневосточного отделения Российской Академии наук. Владивосток.
ИИМК РАН	— Институт истории материальной культуры Российской Академии наук. Санкт-Петербург.
ИИФФ СО АН СССР	— Институт истории, филологии и философии Сибирского отделения Академии наук СССР. Новосибирск.
ИМБТ СО РАН	— Институт буддологии, тибетологии и монголоведения Сибирского отделения Российской Академии наук. Улан-Удэ.
ИМФ АН СССР	— Известия Молдавского филиала Академии наук СССР. Кишинев.
ИНК	— Историческое наследие Крыма. Симферополь.
ИОАИЭ	— Известия Общества археологии, истории и этнографии при Казанском университете. Казань.
ИПОС СО РАН	— Институт проблем освоения Севера Сибирского отделения Российской Академии наук. Тюмень.
ИРГО	— Императорское Русское географическое общество. Санкт-Петербург.
ИрГТУ	— Иркутский государственный технический университет. Иркутск.
ИТОИАЭ	— Известия Таврического общества истории, археологии и этнографии. Симферополь.
ИТУАК	— Известия Таврической ученой архивной комиссии. Симферополь.
ИФЖ	— Историко-филологический журнал. Ереван.
ИЭА РАН	— Институт этнологии и антропологии им. Н. Н. Миклухо-Маклая Российской Академии наук. Москва.
ИЯЛИ КНЦ РАН	— Институт языка, литературы и истории им. Г. Ибрагимова, Казанский научный центр Российской Академии наук. Казань.
ИЯЛИ КФАН СССР	— Институт языка, литературы и истории, Казанский филиал Академии наук СССР. Казань.
ІА НАНУ	— Інститут археології Національної Академії наук України. Київ.
ІМФЕ	— Інститут мистецтвознавства, фольклористики та етнології ім. М. Т. Рильського Національної Академії наук України. Київ.
КалмГУ	— Калмыцкий государственный университет. Элиста.
КАЭ	— Кавказская археологическая экспедиция.
КАЭЭ	— Камская археолого-этнографическая экспедиция.
КБИГИ	— Кабардино-Балкарский институт гуманитарных исследований. Нальчик.
КГИАМЗ	— Краснодарский государственный историко-археологический музей-заповедник им. Е. Д. Фелицына. Краснодар.
КГПИ	— Куйбышевский государственный педагогический институт. Куйбышев.
КГПУ	— Красноярский государственный педагогический университет им. В. П. Астафьева. Красноярск.
КГУ	— Куйбышевский государственный университет. Куйбышев.
КГУКИ	— Краснодарский государственный университет культуры и искусств. Краснодар.
КИУ	— Казанский Императорский университет. Казань.

ККАЭЭ	— Киргизская комплексная археолого-этнографическая экспедиция АН СССР.
КККМ	— Красноярский краевой краеведческий музей. Красноярск.
КНИИ ИФЭ	— Калмыцкий научно-исследовательский институт истории, филологии и экономики. Элиста.
КСИА	— Краткие сообщения Института археологии АН СССР / РАН. Москва.
КСИИМК	— Краткие сообщения Института истории материальной культуры. Ленинград / Санкт-Петербург.
КСКДА	— Комитет Ставропольского края по делам архивов. Ставрополь.
КубГУ	— Кубанский государственный университет. Краснодар.
КузГТУ	— Кузбасский государственный технический университет. Кемерово.
КФ ИА НАНУ	— Крымский филиал Института археологии Национальной академии наук Украины. Симферополь.
КЧНИИ	— Карачаево-Черкесский научно-исследовательский институт. Черкесск.
ЛГПУ	— Липецкий государственный педагогический университет. Липецк.
ЛГУ	— Ленинградский государственный университет. Ленинград.
МАИЭТ	— Материалы по археологии, истории и этнографии Таврии. Симферополь.
МАК	— Материалы по археологии Кавказа, собранные экспедициями Московского археологического общества. Москва.
МАО	— Императорское Московское археологическое общество. Москва.
МарГУ	— Марийский государственный университет. Йошкар-Ола.
МарНИИЯЛИ	— Марийский научно-исследовательский институт языка, литературы и истории. Йошкар-Ола.
МАРХИ	— Московский архитектурный институт. Москва.
МАЗ РАН	— Музей антропологии и этнографии им. Петра Великого «Кунсткамера» Российской Академии наук. Санкт-Петербург.
МГИКЗ	— Мангистауский государственный историко-культурный заповедник. Актау.
МГУ	— Московский государственный университет им. М.В. Ломоносова. Москва.
МИА	— Материалы и исследования по археологии СССР. Москва; Ленинград.
МИАП	— Материалы и исследования по археологии Поволжья. Йошкар-Ола.
МИАСК	— Материалы и исследования по археологии Северного Кавказа. Армавир.
МИИKN СК	— Материалы по изучению историко-культурного наследия Северного Кавказа. Ставрополь.
МИТТ	— Материалы по истории туркмен и Туркмении. Москва; Ленинград.
МИЦАИ	— Международный институт центральноазиатских исследований. Самарканд.
МНК	— Международная нумизматическая конференция.
МНПК	— Международная научно-практическая конференция.
МОН РК РК	— Министерство образования и науки Республики Казахстан. Астана / Нур-Султан.
МЮКАЭ	— Материалы Южно-крымской археологической экспедиции. Санкт-Петербург; Симферополь.
НА ИА НАНУ	— Научный архив Института археологии Национальной Академии наук Украины. Киев.
НА ИИМК	— Научный архив Института истории материальной культуры. Ленинград / Санкт-Петербург.
НА НЗХТ	— Научный архив Национального заповедника «Херсонес Таврический». Севастополь.
НАВ	— Нижневолжский археологический вестник. Волгоград.
НАНУ	— Национальная Академия наук Украины. Киев.
НГУ	— Новосибирский государственный университет. Новосибирск.
НИИГН	— Научно-исследовательский институт гуманитарных наук при правительстве Республики Мордовия. Саранск.
НИИЯЛИ ЯАССР	— Научно-исследовательский институт языка, литературы и истории Якутской АССР. Якутск.
НМ РТ	— Национальный музей Республики Татарстан. Казань.
ННГУ	— Нижегородский государственный университет им. Н.И. Лобачевского. Нижний Новгород.
НОА ИА РАН	— Научно-отраслевой архив Института археологии Российской Академии наук. Москва.
НФ МА РТ	— Научный фонд Музея археологии Республики Татарстан. Казань.
НЭ / НиЭ	— Нумизматика и эпиграфика. Москва.
ОАК	— Отчет Императорской Археологической комиссии. Санкт-Петербург.
ОмГПУ	— Омский государственный педагогический университет. Омск.
ОмГУ	— Омский государственный университет им. Ф.М. Достоевского. Омск.
ПА	— Поволжская археология. Казань.
ПАЭ ИА АН СССР	— Поволжская археологическая экспедиция Института археологии Академии наук СССР.
ПАЭ МарГУ	— Поволжская археологическая экспедиция Марийского государственного университета.
ПГГПУ	— Пермский государственный гуманитарно-педагогический университет. Пермь.
ПГПУ	— Пензенский государственный педагогический университет им. В.Г. Белинского. Пенза.
ПСРЛ	— Полное собрание русских летописей.
РА	— Российская археология. Москва.
РАН	— Российская Академия наук. Москва.
РАНХиГС	— Российская академия народного хозяйства и государственной службы при Президенте Российской Федерации. Москва.
РГГУ	— Российский государственный гуманитарный университет. Москва.
РГУ	— Ростовский государственный университет. Ростов-на-Дону.
РИО	— редакционно-издательский отдел.
РМСАЭ	— Российско-монгольская совместная археологическая экспедиция.

РО НА ИИМК РАН	— Рукописный отдел Научного архива Института истории материальной культуры. Ленинград / Санкт-Петербург.
РЦСЭ МЮ РФ	— региональный центр судебной экспертизы Министерства юстиции Российской Федерации.
СА	— Советская археология. Москва.
САИ	— Свод археологических источников. Москва; Ленинград.
СамГПУ	— Самарский государственный педагогический университет. Самара.
СВ	— Средние века. Москва.
СВКНИИ ДВО РАН	— Северо-Восточный комплексный научно-исследовательский институт Дальневосточного отделения Российской Академии наук. Магадан.
СГУ	— Саратовский государственный университет. Саратов.
СГУ	— Ставропольский государственный университет. Ставрополь.
СЕЭС	— Степи Европы в эпоху средневековья. Донецк.
СКФУ	— Северо-Кавказский федеральный университет. Ставрополь.
СМАЭ	— Сборник Музея антропологии и этнографии. Москва; Ленинград / Санкт-Петербург.
СМИЗО	— Сборник материалов, относящихся к истории Золотой Орды. Москва; Санкт-Петербург / Ленинград.
СМОПК	— Сборник материалов для описания местностей и племен Кавказа. Тифлис.
СНЦ РАН	— Самарский научный центр Российской академии наук. Самара.
СО	— Сибирское отделение.
СО АН СССР	— Сибирское отделение Академии наук СССР. Новосибирск.
СОИМК	— Самарский областной историко-краеведческий музей. Самара.
СОМК / СМК	— Саратовский областной музей краеведения. Саратов.
СОРГО	— Сибирский отдел Русского географического общества. Иркутск.
СПбГУ	— Санкт-Петербургский государственный университет. Санкт-Петербург.
СУАК	— Саратовская [губернская] учёная архивная комиссия. Саратов.
СФУ	— Сибирский федеральный университет. Красноярск.
ТашГУ	— Ташкентский государственный университет. Ташкент.
ТБАЭ	— Труды Богучанской археологической экспедиции. Новосибирск.
ТГИМ	— Труды Государственного исторического музея. Москва.
ТГЭ	— Труды Государственного Эрмитажа. Ленинград / Санкт-Петербург.
ТИЭ	— Труды Института этнографии им. Н. Н. Миклухо-Маклая. Москва.
ТКГПИ	— Труды Куйбышевского государственного педагогического института. Куйбышев.
ТОКМ	— Тамбовский областной краеведческий музей. Тамбов.
ТомГУ	— Томский государственный университет. Томск.
Тр. ГИМ	— Труды Государственного исторического музея. Москва.
ТувГУ	— Тувинский государственный университет. Кызыл.
УАВ	— Уфимский археологический вестник. Уфа.
УдГУ	— Удмуртский государственный университет. Ижевск.
УдНИИ	— Удмуртский научно-исследовательский институт. Ижевск.
УЗ ХакНИИЯЛИ	— Учёные записки Хакасского научно-исследовательского института языка, литературы и истории. Абакан.
УзЧНИИ	— Учёные записки Чувашского научно-исследовательского института. Чебоксары.
УИИЯЛ УрО РАН	— Удмуртский институт истории, языка и литературы Уральского отделения Российской Академии наук. Ижевск.
УТОПК	— Українське товариство охорони пам'яток історії та культури. Київ.
ФБУ	— Федеральное бюджетное учреждение.
ХакНИИЯЛИ	— Хакасский научно-исследовательский институт языка, литературы и истории. Абакан.
ХАЭЭ АН СССР	— Хорезмская археолого-этнографическая экспедиция Академии наук СССР.
ЦАИ АГПА	— Центр археологических исследований Армавирской государственной педагогической академии. Армавир.
ЦАИ АГПИ	— Центр археологических исследований Армавирского государственного педагогического института. Армавир.
ЧГИГН	— Чувашский государственный институт гуманитарных наук. Чебоксары.
ЧГКМ	— Челябинский государственный краеведческий музей. Челябинск.
ЧГУ	— Чеченский государственный университет. Грозный.
ЧГУ	— Чувашский государственный университет им. И. Н. Ульянова. Чебоксары.
ЧИНИИСФ	— Чечено-Ингушский государственный научно-исследовательский институт истории, социологии и филологии. Грозный.
ЭКМ	— Энгельсский краеведческий музей. Энгельс.
ЮТАКЭ	— Южно-Туркменистанская археологическая комплексная экспедиция.
BAR IS	— British Archaeological Reports, International Series. Oxford.
BHAMR	— Bolgar Historical and Architectural Museum-Reserve. Bolgar.
IEA RAS	— Institute of Anthropology and Ethnography, Russian Academy of Sciences. Moscow.
IPOS / IPND SB RAS	— Institute for Problems of Development of the North, Siberian Branch of the Russian Academy of Sciences. Tyumen.
NM RT	— National Museum of the Republic of Tatarstan. Kazan.
RAS	— Russian Academy of Sciences. Moscow.
RMN	— Réunion des musées nationaux. Paris.
SMOA	— The State Museum of Oriental Art. Moscow.



Герман Алексеевич Фёдоров-Давыдов

(17 июля 1931 — 23 апреля 2000)

Российский историк и археолог, специалист по археологии, истории, нумизматике Золотой Орды и средневековой Восточной Европы, один из основателей и руководитель Поволжской археологической экспедиции. Доктор исторических наук, профессор Московского государственного университета, член-корреспондент Германского археологического общества с 1983 года, действительный член РАЕН, лауреат Ломоносовской премии I степени (1998 г.), координатор секции археологии Экспертного совета по истории, археологии, этнографии Российского гуманитарного научного фонда

stratum

АРХЕОЛОГИЧЕСКИЕ ИСТОЧНИКИ
ВОСТОЧНОЙ ЕВРОПЫ

ARCHAEOLOGICAL RECORDS
OF EASTERN EUROPE



9 789975 319881 >