

ПРИДНЕСТРОВСКИЙ ГОСУДАРСТВЕННЫЙ УНИВЕРСИТЕТ им. Т. Г. ШЕВЧЕНКО
НАУЧНО-ИССЛЕДОВАТЕЛЬСКАЯ ЛАБОРАТОРИЯ «АРХЕОЛОГИЯ»

ВЫСШАЯ АНТРОПОЛОГИЧЕСКАЯ ШКОЛА



ДРЕВНОСТИ. ИССЛЕДОВАНИЯ. ПРОБЛЕМЫ

Сборник статей в честь 70-летия Н. П. Тельнова

*Под редакцией
В. С. Синики и Р. А. Рабиновича*

Библиотека

stratum

КИШИНЕВ-ТИРАСПОЛЬ
2018

T. G. SHEVCHENKO PRIDNESTROVIAN STATE UNIVERSITY
LABORATORY OF ARCHAEOLOGY

HIGH ANTHROPOLOGICAL SCHOOL UNIVERSITY



ANTIQUITIES. STUDIES. ISSUES

Essays in honour of Nicolai Telnov
on the occasion of his 70th birthday

Edited by
V.S. Sinika and R.A. Rabinovici



KISHINEV-TIRASPOL
2018

70-летию
Николая Петровича Тельнова
посвящается



This issue to 70th anniversary of Nicolai P. Telnov

СОДЕРЖАНИЕ

AD GLORIAM

В. С. Синика (*Тирасполь, Молдова*). К юбилею Николая Петровича Тельнова 11

ЭПОХА ПАЛЕОМЕТАЛЛА

Э. В. Овчинников (*Киев, Украина*). Исследования трипольского поселения
Русановцы в Верхнем Побужье в 2010—2012 гг. 19

И. В. Манзура (*Кишинёв, Молдова*). Расписная керамика позднего энеолита
на поселении Орловка-Картал на Нижнем Дунае 35

С. Н. Разумов (*Тирасполь, Молдова*), **А. Н. Усачук** (*Донецк, Украина*). Комплекс
раннего бронзового века с каменной фигуркой из Северо-Восточного Приазовья . . 49

Г. Л. Евдокимов (†), **Н. М. Данилко**, **С. Ж. Пустовалов** (*Киев, Украина*). Курганы
бронзового века в низовьях Днепра (раскопки Краснознаменной экспедиции
в 1991 г.). 59

С. Д. Лысенко, **С. С. Лысенко** (*Киев, Украина*). Курганная группа 3 Войцеховского
могильника (по результатам исследований 2011—2012 гг.). 89

А. С. Пробейголова (*Киев, Украина*). Поселение эпохи поздней бронзы
Мечетное-2 в среднем течении р. Северский Донец 113

С. С. Лысенко (*Киев, Украина*). Булавки с пластинчатой головкой эпохи
поздней бронзы с территории Украины 125

РАННИЙ ЖЕЛЕЗНЫЙ ВЕК

С. Б. Вальчак (*Москва, Россия*). Новочеркасский клад 1939 г. — эпонимный
памятник предскифского периода 137

В. Б. Панковский (*Киев, Украина*), **С. А. Фидельский** (*Тирасполь, Молдова*).
Систематизация костно-роговой индустрии раннего железного века
Поднестровья (на основе коллекции поселения Чобручи) 147

Д. А. Топал (*Кишинёв, Молдова*). Состав вооружения и возможности культурной
группировки (на материалах скифского времени Карпато-Подунавья) 165

А. Р. Канторович (*Москва, Россия*). Образно-сюжетный репертуар
восточноевропейского скифского звериного стиля: принципы и результаты
классифицирования и кодирования 195

В. С. Синика (*Тирасполь, Молдова*), **Н. П. Тельнов** (*Кишинёв, Молдова*). Скифский
курган 116 первой половины III в. до н. э. у с. Глиное 223

С. В. Полин (*Киев, Украина*). Сарматское завоевание Северного Причерноморья
(современное состояние проблемы). 267

Ю. П. Зайцев (<i>Симферополь, Крым</i>). Комплекс со щитом кельтского типа из некрополя Ак-Кая/Вишенное в Крыму	289
---	-----

М. М. Чореф (<i>Нижневартовск, Россия</i>). Надчеканки на статерах царя Фарзоя как источники исторической информации	319
--	-----

СРЕДНИЕ ВЕКА

И. О. Гавритухин (<i>Москва, Россия</i>), М. М. Казанский (<i>Париж, Франция</i>). О времени появления славян на территории Молдовы	333
---	-----

А. М. Обломский (<i>Москва, Россия</i>). Раннесредневековое поселение Стаево-4 в Верхнем Подонье	355
--	-----

Д. Елинкова (<i>Брно, Чехия</i>). К изучению женских украшений из могильника с трупосожжениями Пржитлуки культуры с керамикой пражского типа	389
--	-----

А. В. Комар (<i>Киев, Украина</i>). Берестяная отделка ножен раннесредневекового меча из Яблони	409
---	-----

А. Тюрк (<i>Будапешт, Венгрия</i>). Восточные корни древневенгерской культуры X в. и средневековая археология Восточной Европы	423
--	-----

С. С. Рябцева (<i>Кишинёв, Молдова</i>). Об особенностях морфологии и декора «волынских серег» с тиснеными подвесками	435
---	-----

Н. А. Плавинский (<i>Минск, Беларусь</i>). Курган 5 могильника Погоща как пример элитарного погребального комплекса конца X — начала XI в. на северо-западе Полоцкой земли	445
--	-----

Р. А. Рабинович (<i>Кишинёв, Молдова</i>). Пруто-Днестровское междуречье в контексте культурно-исторических связей окружающих регионов в середине V — середине XI вв.	465
---	-----

А. А. Романчук (<i>Кишинёв, Молдова</i>). Слово о Суждале: гипотеза О. Н. Трубачева в свете данных археологии, истории и топонимики	483
---	-----

М. В. Цыбин (<i>Воронеж, Россия</i>). К изучению закономерностей формирования русско-кочевнического пограничья в Среднем Подонье в IX—XVII вв.	495
--	-----

Список сокращений.	505
----------------------------	-----

CONTENTS

AD GLORIAM

V.S. Sinica (<i>Tiraspol, Moldova</i>). This issue is dedicated to Nicolai P. Telnov's birthday anniversary	11
---	----

PALAEOMETAL AGE

E. V. Ovchinnikov (<i>Kiev, Ukraine</i>). Research of the Trypillia Settlement Rusanovtsy in the Upper Southern Bug River in 2010—2012.	19
---	----

I. V. Manzura (<i>Kishinev, Moldova</i>). Late Eneolithic Painted Pottery at the Settlement of Orlovka-Kartal on the Lower Danube	35
---	----

S.N. Razumov (<i>Tiraspol, Moldova</i>), A.N. Usachuk (<i>Donetsk, Ukraine</i>). The Early Bronze Age Complex with a Stone Figurine from the North-East Azov Sea Region	49
---	----

G.L. Evdokimov (†), N.M. Danilko, S.Zh. Pustovalov (<i>Kiev, Ukraine</i>). Bronze Age Barrows in the Lower Dnieper Region (excavations of the Krasnoznamenskaya expedition in 1991)	59
---	----

S.D. Lysenko, S.S. Lysenko (<i>Kiev, Ukraine</i>). Barrow Group 3 of the Voytsehovka Cemetery (excavations of 2011—2012)	89
--	----

A.S. Probeygolova (<i>Kiev, Ukraine</i>). The Settlement of Mechetnoe-2 of the Late Bronze Age in the Middle Donets Area	113
--	-----

S.S. Lysenko (<i>Kiev, Ukraine</i>). Pins with a Plate Head of the Late Bronze Age from the Territory of Ukraine	125
--	-----

EARLY IRON AGE

S.B. Valchak (<i>Moscow, Russian Federation</i>). Novocherkassk Hoard of 1939 — an Eponymous Site of the Pre-Scythian Period	137
--	-----

V.B. Pankowski (<i>Kiev, Ukraine</i>), S.A. Fidelski (<i>Tiraspol, Moldova</i>). A Systematic Outline of Bone and Antler Industry in the Dniester Region Iron Age: some principles from Chobruchi settlement site	147
---	-----

D.A. Topal (<i>Kishinev, Moldova</i>). The Panoply and Cultural Grouping of Scythian Period in Carpathian-Danube Region	165
---	-----

A.R. Kantorovich (<i>Moscow, Russian Federation</i>). Imagery Repertoire of the Eastern European Scythian Animal Style: the principles and results of classification and coding.	195
--	-----

V.S. Sinika (<i>Tiraspol, Moldova</i>), N.P. Telnov (<i>Kishinev, Moldova</i>). Scythian Barrow 116 of the First Half of the 3 rd Century BC Near Glinoe Village.	223
--	-----

S.V. Polin (<i>Kiev, Ukraine</i>). Sarmatian Conquest of the Northern Black Sea Region (current studies)	267
--	-----

Yu. P. Zaytsev (<i>Simferopol, Crimea</i>). Complex with a Celtic Type Shield from Ak-Kaya Necropolis in Crimea	289
---	------------

M. M. Choref (<i>Nizhnevartovsk, Russian Federation</i>). Countermarks on Staters of King Pharzoios as Sources of Historical Information.	319
---	------------

MIDDLE AGES

I. O. Gavritukhin (<i>Moscow, Russian Federation</i>), M. M. Kazanski (<i>Paris, France</i>). About the Time of the Appearance of the Slavs in the Territory of Moldova	333
--	------------

A. M. Oblomskii (<i>Moscow, Russian Federation</i>). Early Medieval Settlement Stayevo-4 in the Upper Don Region.	355
---	------------

D. Jelínková (<i>Brno, Czech Republic</i>). On the Issue of Some Female Adornments from a Cremation Cemetery of the Prague-type Pottery Culture in Přítluky	389
---	------------

A. V. Komar (<i>Kiev, Ukraine</i>). Birch Bark Decoration of Scabbard of an Early Medieval Sword from Yablunya	409
--	------------

A. Türk (<i>Budapest, Hungary</i>). The Eastern Origins of the Early Hungarian Culture in 10th Century AD and Medieval Archaeology of Eastern Europe	423
---	------------

S. S. Ryabtseva (<i>Kishinev, Moldova</i>). On the Features of the Morphology and Decor of the “Volhynian Type Earrings” with Embossed Pendants	435
---	------------

M. A. Plavinski (<i>Minsk, Belarus</i>). Barrow 5 of the Pahoshcha Cemetery as an Example of an Elite Burial Complex of the Late 10th — Early 11th Century in the Northwest of Polatsk Land	445
---	------------

R. A. Rabinovici (<i>Kishinev, Moldova</i>). The Prut-Dniester Interfluve in the Context of Cultural and Historical Relations of the Surrounding Regions in the Middle of the 5th — Middle of the 11th Centuries.	465
---	------------

A. A. Romanchuk (<i>Kishinev, Moldova</i>). A Word about <i>Sujdal</i>: a Hypothesis by O. N. Trubachev in the Light of Archeological, Historical and Toponomic Data.	483
---	------------

M. V. Tcybin (<i>Voronezh, Russian Federation</i>). To Study the Regularities of Formation of the Russian-Nomadic Frontier in the Middle Don Region in the 9th — 17th Centuries	495
---	------------

Abbreviations	505
--------------------------------	------------

Ю. П. Зайцев

Комплекс со щитом кельтского типа из некрополя Ак-Кая/Вишенное в Крыму

Keywords: Northern Black Sea region, Crimea, Hellenistic period, Celts, late Scythians, vault-catacomb, shield

Ключевые слова: Северное Причерноморье, Крым, эллинистический период, кельты, поздние скифы, склеп-катакомба, щит

Yu. P. Zaytsev

Complex with a Celtic Type Shield from Ak-Kaya Necropolis in Crimea

The article is dedicated to the publication of Hellenistic burial complex investigated on the territory of Ak-Kaya necropolis in 2015. There were 4 burials and 2nd—1st cc. BC diverse implements investigated in underground catacomb. Most interesting was a big oval Celtic type shield with numerous iron components — the first such find in Northern Black sea region. There its detailed description and reconstruction, analogies and similar finds from the territory of Bosporan Kingdom and Chersonesos in the article.

Ю. П. Зайцев

Комплекс со щитом кельтского типа из некрополя Ак-Кая/Вишенное в Крыму

Статья посвящена публикации погребального комплекса эллинистического времени, раскопанного на некрополе городища Ак-Кая в 2015 г. В подземной катакомбе было обнаружено четыре захоронения и разнообразный инвентарь конца II — I вв. до н.э. Самым интересным артефактом оказался большой овальный щит кельтского типа с многочисленными железными деталями — первая находка такого рода в Северном Причерноморье. Представлено его подробное описание и реконструкция, рассмотрены аналогии и изображения подобных щитов в Боспоре и Херсонесе.

Общая информация о городище и некрополе

Городище Ак-Кая/Вишенное расположено в центральной части Крыма, на правом берегу реки Биюк-Карасу, в 6 км севернее г. Белогорск, на юго-восточной окраине с. Вишенное. Городище представляет собой многослойный археологический памятник, существование которого относится к трём периодам — эллинистическому (конец IV — I вв. до н.э.), римскому (I—III вв. н.э.) и раннесредневековому (VIII—IX вв. н.э.). Первоначальная крепость достигала площади ок. 10 га. Время активного строительства и функционирования фортификационных сооружений первой крепости относится к концу IV — первой половине II вв. до н.э. С середины II в. до н.э. оборонительные сооружения городища Ак-Кая/Вишенное постепенно приходят в негодность. Вторая по счету крепость локализована в южной части плато и достигала площади 1,1 га. Период ее функционирования охватывает время от рубежа эр до III в. н.э. (Зайцев 2015: 164—165).

Первое упоминание городища Ак-Кая/Вишенное относится к первой половине XIX в.; на протяжении XX в. оно было обследовано П. Н. Шульцем, И. А. Барановым, А. В. Белым и прошурфовано С. Г. Колтуховым. Последний определил наличие здесь культурного слоя III—II вв. до н.э. — III в. н.э., перекрытого средневековыми отложениями, и составил первый план городища (см. Смекалова и др. 2015: 201—202).

В 2001 г. на городище провела небольшие по объёму работы Горно-Крымская экспедиция КФ ИА НАНУ под руководством В. Л. Мыца, а с 2005 г. по 2017 г. памятник с небольшими перерывами (2010—2011 гг. и 2016—2017 гг.) исследовался Крымской предгорной экспедицией Крымского филиала ИА НАН Украины и Историко-археологического заповедника «Неаполь Скифский» под руководством автора. К настоящему времени здесь исследовано восемь раскопов и семь шурфов, расположенных в различных частях крепости и за ее пределами. Общая исследованная площадь составляет более 2000 м².

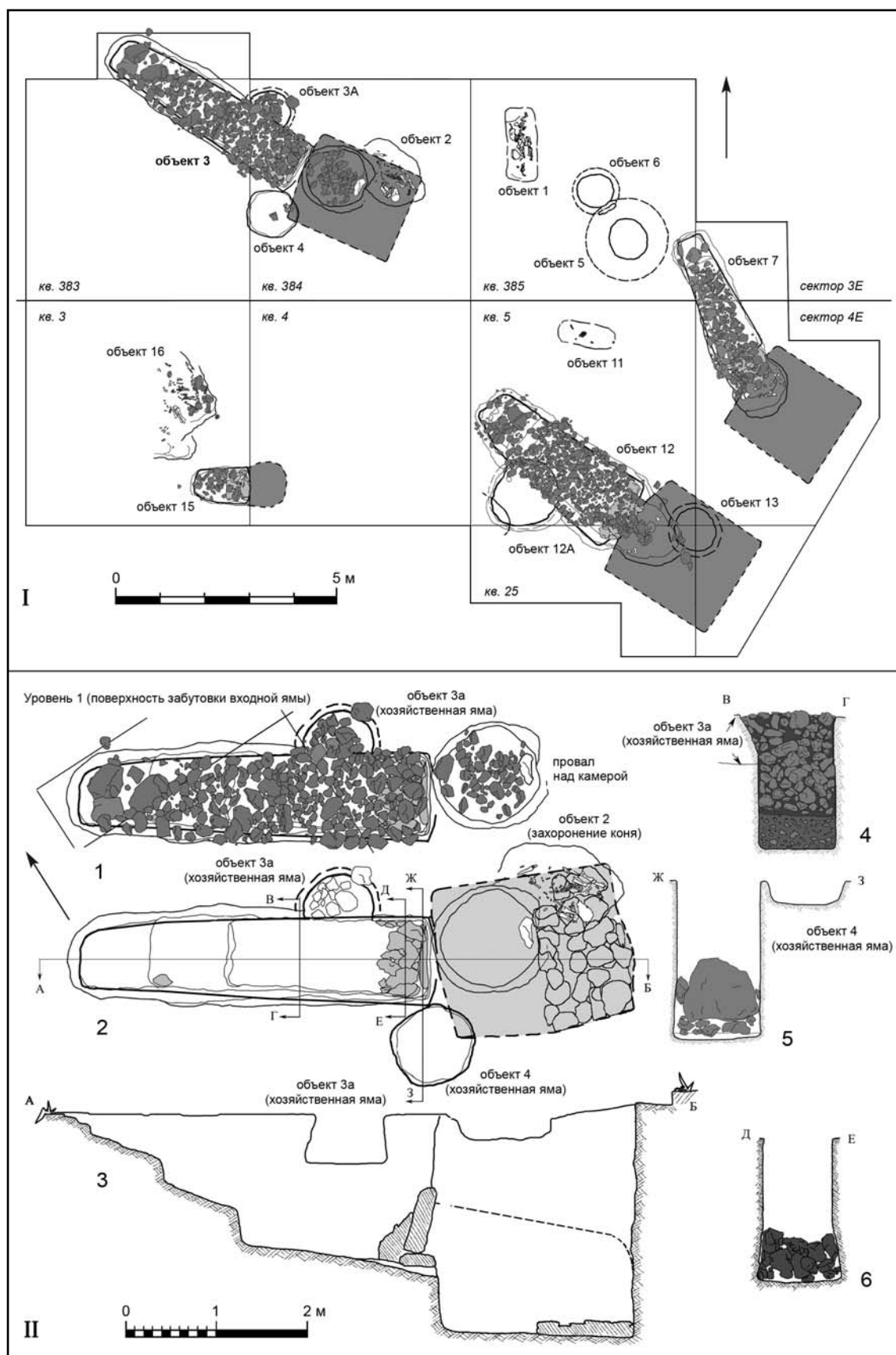


Рис. 1. Ак-Кая/Вишенное. I — план раскопа с обозначением исследованных объектов; II — планы и разрезы грунтового склепа-катакомбы (объект 3): 1 — план каменной забутовки входной ямы; 2 — план склепа-катакомбы и прилегающих объектов после окончательной расчистки; 3 — продольный разрез; 4 — поперечный

стратиграфия заполнения входной ямы; 5 — фасировка закладной плиты; 6 — фасировка каменного заклада перед закладной плитой.

Fig. 1. Ak-Kaya/Vishennoe. I — excavated area plan with a designation of investigated objects; II — plans and sections of ground vault-catacomb (object 3): 1 — plan of stone filling in entrance pit; 2 — vault-catacomb and bordering objects plan after final cleanup; 3 — lengthwise section; 4 — transverse section of entrance pit filling; 5 — front of the inset stone; 6 — front of the stone gage before inset stone.



Рис. 2. Ак-Кая/Вишенное. Объект 3: 1 — забутовка входной ямы, общий вид с северо-востока; 2 — каменный заклад и закладная плита, вид с северо-запада; 3 — входная яма после окончательной расчистки, вид с юго-востока (фото автора).

Fig. 2. Ak-Kaya/Vishennoe. Object 3: 1 — filling of the entrance pit, view from the north-east; 2 — stone gage and inset stone, view from the north-west; 3 — entrance pit after final cleanup, view from the south-east (photo by the author).

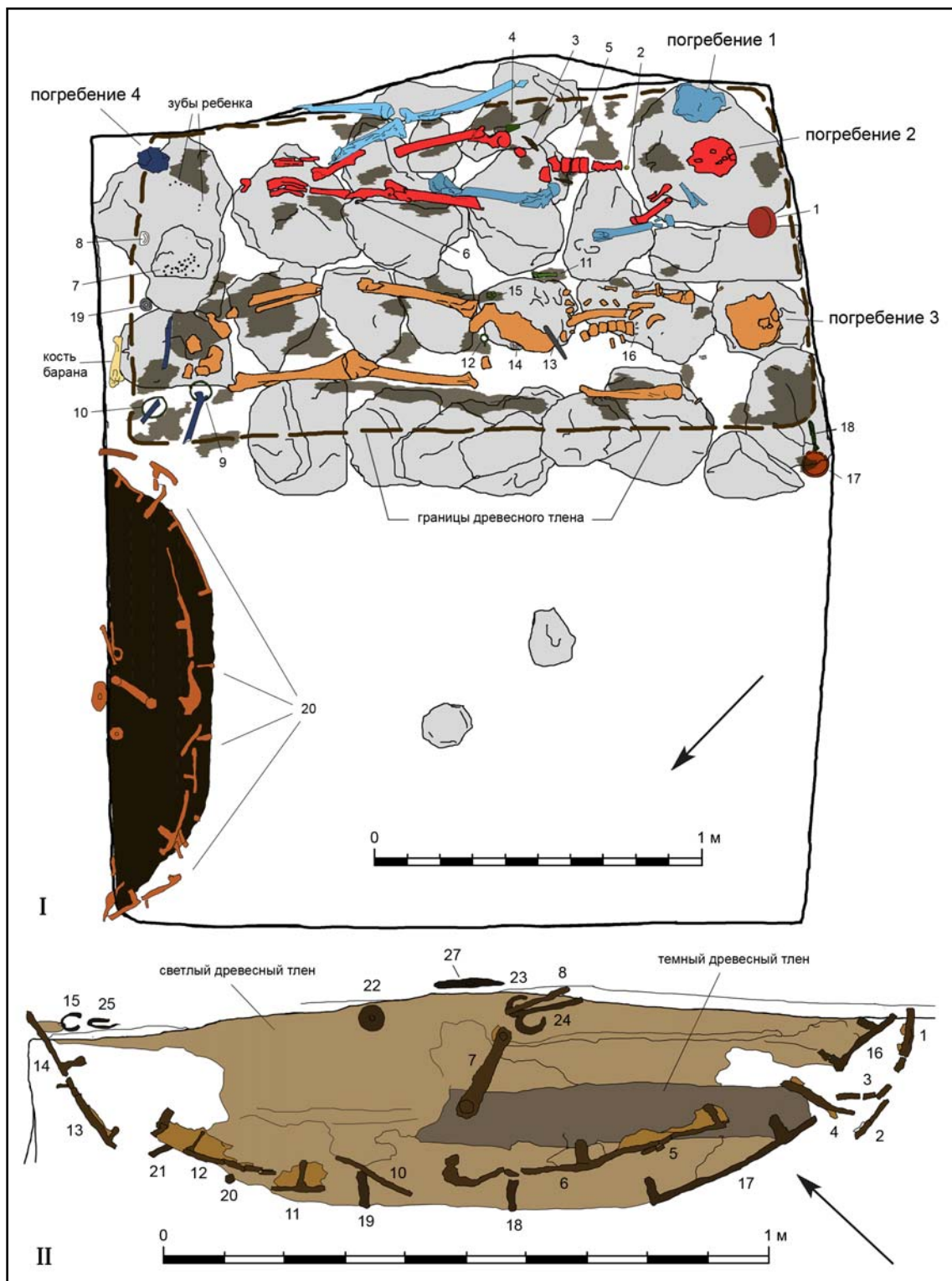


Рис. 3. Объект 3. А — план погребений в камере. Цифрами обозначены: 1 — чашка с лаковым покрытием; 2 — золотая бляшка; 3 — железный нож; 4 — бронзовый наконечник ножен; 5 — железный портупейный крюк; 6, 16 — фрагменты железных предметов; 7 — бусы (фаянс, сердолик); 8 — створка раковины; 9, 10 — бронзовые браслеты; 11 — бронзовое навершие; 12 — бронзовая пряжка; 13 — каменный оселок; 14 — кремневое орудие; 15 — бронзовый наконечник ножен; 17 — гончарная чашка; 18 — бронзовая фибула; 19 — лепное пряслице; 20 — древесный тлен и железные детали щита. В — план расположения остатков щита в северо-западном углу камеры. Номера соответствуют обозначениям на рис. 11—18.

Fig. 3. Object 3. А — plan of burials in the chamber. Numbers are indicated: 1 — bowl with a lacquered coating; 2 — golden plaque; 3 — iron knife; 4 — bronze scabbard tip; 5 — iron belt hook; 6, 16 — fragments of iron objects;

7 — faience and cornelian beads; 8 — shell valve; 9, 10 — bronze bracelets; 11 — bronze pommel; 12 — bronze buckle; 13 — stone hone; 14 — flinty tool; 15 — bronze scabbard tip; 17 — ceramic bowl; 18 — bronze fibula; 19 — moulded spindle whorl; 20 — woody putrefaction (dust) and iron shield details. B — disposition plan of shield remains in north-west chamber corner. Numbers correspond to designations on fig. 11—18.

На основании результатов раскопок было высказано предположение, что в III — начале II вв. до н.э. городище Ак-Кая являлось столичной варварской крепостью как в масштабах Крыма, так, возможно, и всего Северного Причерноморья (Зайцев 2013: 499—501; 2015: 164, 168—170; Смекалова и др. 2015: 201—209).

В 2015 г. непосредственно к юго-востоку от городища, у восточной окраины действующего фермерского комплекса, на поверхности были выявлены полуразрушенные конские захоронения и каменные заклады древних погребений.

Тогда же здесь был заложен раскоп общей площадью 195 м², в пределах которого открыто 15 объектов (рис. 1: I). Из них 6 оказались хозяйственными ямами поселения, предшествовавшего некрополю (№3А, 4, 5, 6, 12А, 13), 4 — отдельными конскими захоронениями (№1, 2, 11, 16), еще 4 — грунтовыми склепами-катакомбами (№3, 7, 12, 15). Три из них содержали коллективные захоронения, один (№15), вероятно, являлся кенотафом.

Наибольший интерес из раскопанных объектов представляет объект №3 — грунтовый склеп-катакомба, в котором были обнаружены органические остатки и многочисленные металлические детали большого щита.

Объект 3

Объект представлял собой грунтовый склеп-катакомбу с камерой прямоугольной формы, длинная ось которой совпадает с осью входной ямы (рис. 1: II, 2). Он был обнаружен по выступающему на поверхности скоплению мелкого и среднего камня, которое оказалось верхней частью заполнения входной ямы. Размер пятна забутовки достигал 4,5×1,3 м (рис. 1: II, 1; 2: 1).

Входная яма вытянутой трапецевидной формы ориентирована по оси северо-запад — юго-восток. Длина входной ямы 4,6 м, ширина 0,75—1,15 м. Глубина варьируется в пределах 1,17—2,15 м от современной дневной поверхности. Северо-западная часть входной ямы оформлена в виде двух ступенек высотой 0,35 м и 0,39 м (рис. 1: II, 3; 2: 3). Дно входной ямы наклонное, плоское, плавно понижается в сторону камеры. Продольные стен-

ки относительно вертикальные (рис. 1: II, 4, 5). Заполнение от современной поверхности и на глубину до 1,35 м представляло собой сплошной разнокалиберный известняковый камень, ниже до дна — плотный суглинок с мелким камнем (рис. 1: II, 4). В этом нижнем слое, перед закладной плитой, были обнаружены несколько фрагментов длинных костей лошади.

Вход был закрыт массивной известняковой закладной плитой, заложенной дополнительно снаружи крупными известняковыми камнями (рис. 2: 2). Щели по сторонам от основной плиты заклинены мелкими известняковыми камнями. Размеры закладной плиты 1,0×0,85 м (рис. 1: II, 5). После удаления закладной плиты выяснилось, что она была поставлена на три плоских камня, уложенных на самое дно спуска в камеру.

Камера была устроена с юго-восточной стороны от входной ямы. Свод оказался обрушен в древности. Провал неправильной круглой формы локализован над закладной плитой и четко прослеживался на поверхности материка в виде пятна плотного золистого суглинка с мелкими камнями. В процессе его выборки выяснилось, что ниже он переходил в разрушенный свод камеры, что выразилось в чередовании слоев материковой глины и линз плотного золистого суглинка с камнями. В нижней линзе были обнаружены несколько длинных лошадиных костей, провалившихся из конской могилы над сводом (объект 2).

В верхней части заполнения провала (золистый суглинок) были обнаружены невыразительные фрагменты амфоры эллинистического времени, а также фрагменты гончарных, лепных лощеных и нелощеных сосудов, костей животных.

Нижняя часть камеры была заполнена очень плотной однородной рушенной глиной, которая непосредственно перекрывала слой захоронений на дне камеры.

Конфигурация камеры почти правильной прямоугольной формы, размером 2,55×2,03 м. Высота дальней стенки 1,3 м, реконструируемая максимальная высота камеры у входа (исходя из высоты закладной плиты) 1,7 м. Дно (пол) камеры находилось на глубине 3,2 м от современной поверхности (рис. 1: II, 3).



Рис. 4. Объект 3. Фотоплан погребений в юго-восточной части камеры (фото автора).

Fig. 4. Object 3. Photomap of burials in south-east chamber part (photo by the author).

Погребения в камере

На полу камеры зафиксированы останки четырёх погребённых и сопровождающий их погребальный инвентарь (рис. 3: I; 4). Сохранность костей очень плохая, прежде всего, по причине влажного заполнения камеры и его плотности. Значительная часть костей находилась в состоянии тлена, оставшиеся кости расстрескались под давлением упавшей глины. От черепов сохранился в основном тлен, небольшие фрагменты сводов и зубы.

Все захоронения располагались на своеобразной каменной платформе шириной 1,2 м, устроенной в юго-восточной части камеры, сложенной из крупных и средних известняковых камней в два слоя и достигавшей высоты 0,3 м.

Самым поздним, очевидно, было погребение 1, залегавшее несколько выше остальных. Перед ним было совершено погребение №4. Первоначальными в камере были погребения №2 и 3, для которых и был сооружен каменный помост-платформа.

Погребение 1

Положение: у юго-восточной стенки камеры, частично перекрывало погребение 2, вытянуто на спине, головой на юго-запад, кости грудной клетки и рук не сохранились, кости ног ниже колен смещены. Под костями прослежен органический тлен, однако, скорее, он относится к более ранним захоронениям. Принадлежало мужчине 35—40 лет¹.

Находки: краснолаковая полусферическая чашка у юго-западной стенки камеры (рис. 1: I, 1).

Описание находки:

1. Чаша полусферической формы на кольцевом поддоне из хорошо отмученной глины. Лаковое покрытие красно-оранжевого цвета, пятнистое, покрывает весь сосуд. Диаметр венчика 9 см, диаметр дна 4,5 см, высота 5 см (рис. 5: 1).

Погребение 4

Положение: в южном углу камеры, вытянуто на спине, головой на юго-восток, кости грудной клетки и рук не сохранились, кости ног смещены. Под костями прослежен органический тлен, однако он связан с более ранними захоронениями. Принадлежало подростку 8—12 лет.

Находки: набор бус в области живота и грудной клетки (2) (рис. 3: I, 7); створка раковины речного моллюска (3) (рис. 3: I, 8); бронзовые проволоочные браслеты на правой (4) (рис. 3: I, 10) и левой (5) (рис. 3: I, 9) голенях; лепное лощеное пряслице справа у таза (6) (рис. 3: I, 19).

У правого колена обнаружена кость барана.

Описание находок:

2. Бусы из сердолика бочковидной формы 6 экз. (рис. 5: 3), и цилиндрические из голубого фаянса — 58 экз. (рис. 5: 4).

3. Створка раковины речного моллюска с остатками румян, размерами 5×3 см, один край поврежден (рис. 5: 2).

4. Браслет бронзовый проволоочный раздвижной конструкции с завязанными концами, размеры 8×7 см (рис. 5: 7).

5. Аналогичный браслет диаметром 7 см (рис. 5: 8).

6. Пряслице лепное лощеное округлой формы, размерами 2,4×1,6 см (рис. 5: 6).

¹ Антропологические определения В. Безбородых.

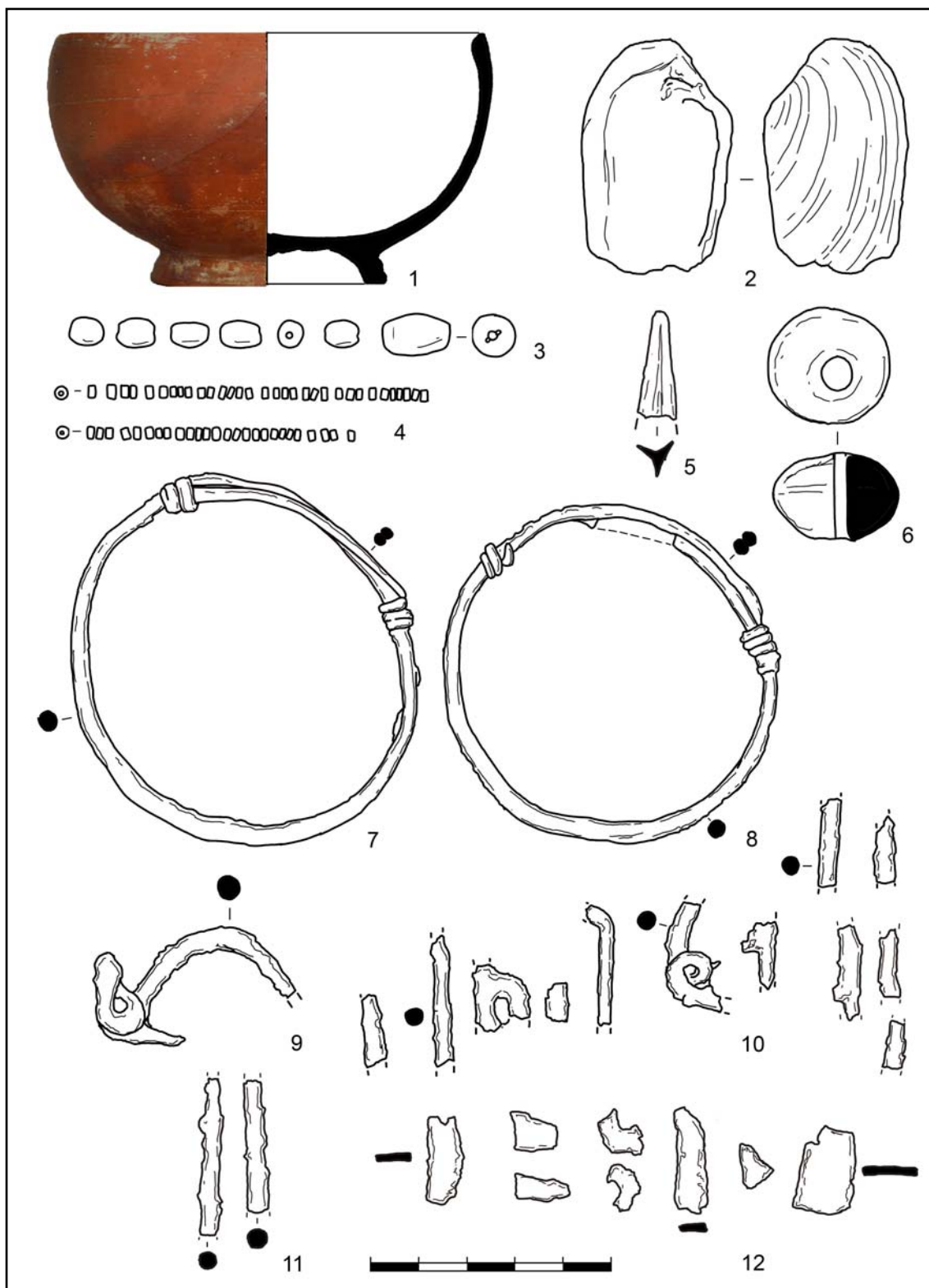


Рис. 5. Объект 3. Инвентарь погребений: 1 — краснолаковая чашка; 2 — створка раковины с остатками румян; 3 — бусы сердоликовые; 4 — бисер фаянсовый; 5 — железный наконечник стрелы; 6 — лепное пряслице; 7, 8 — бронзовые браслеты; 9 — железная фибула; 10 — фрагменты железных предметов; 11 — фрагменты железного шила; 12 — фрагменты бронзового наконечника ножен.

Fig. 5. Object 3. Burial implements. 1 — red-glazed bowl; 2 — shell valve with remains of rouge; 3 — cornelian beads; 4 — faience beads; 5 — iron arrow head; 6 — moulded spindle whorl; 7, 8 — bronze bracelets; 9 — iron fibula, 10 — fragments of iron objects; 11 — fragments of iron awl; 12 — fragments of bronze scabbard tip.

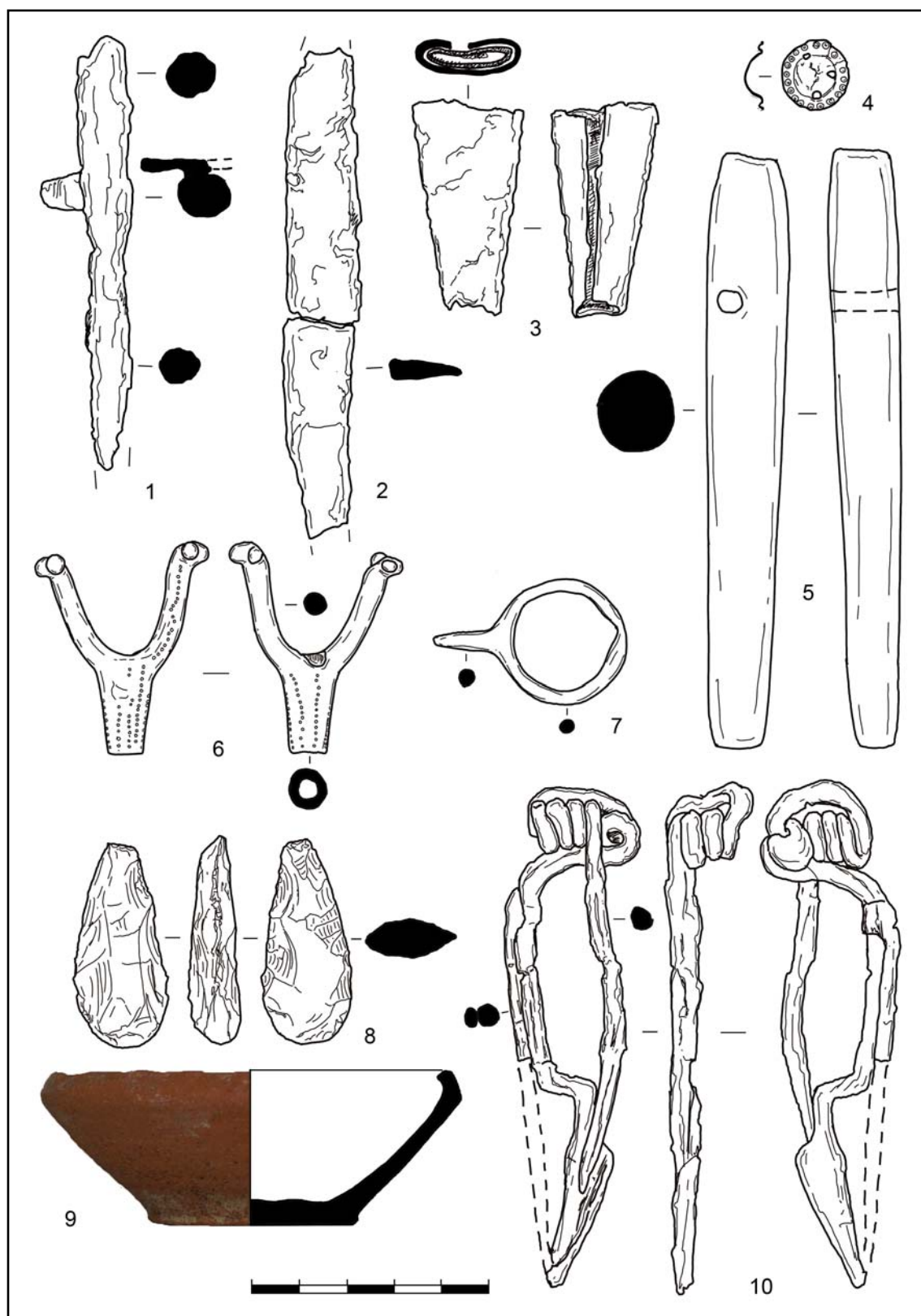


Рис. 6. Объект 3. Инвентарь погребений. 1 — железный портупейный крюк; 2 — железный нож; 3 — бронзовый наконечник ножен; 4 — золотая бляшка; 5 — каменный оселок; 6 — бронзовое навершие; 7 — бронзовая пряжка; 8 — кремневое орудие; 9 — гончарная чашка; 10 — бронзовая фибула.

Fig. 6. Object 3. Burial implements. 1 — iron belt hook; 2 — iron knife; 3 — bronze scabbard tip; 4 — golden plaque; 5 — stone hone; 6 — bronze pommel; 7 — bronze buckle; 8 — flint tool; 9 — ceramic bowl; 10 — bronze fibula.

Погребение 2

Находилось на каменной платформе у юго-западной стенки склепа.

Было совершено на спине, в вытянутом положении, головой на юго-запад. Положение рук не прослеживается, ноги сближены у щиколоток. Под и над костями прослежен органический тлен темного цвета (очевидно, остатки дубовой колоды). Принадлежало взрослому человеку возрастом 20—25 лет.

Находки: в области грудной клетки — золотая бляшка (7) (рис. 3: I, 2), в области живота и таза — железный портупейный крюк (8) (рис. 3: I, 5), бронзовый наконечник ножен (9) (рис. 3: I, 4), железный нож (10) (рис. 3: I, 3). Слева у голени найдена фрагментированная железная фибула (11) (рис. 3: I, 6), которая могла относиться и к погребению 1.

Описание находок:

7. Бляшка умбонovidная золотая, по краю пуансонный орнамент с тремя сквозными отверстиями, диаметр 1,4 см (рис. 6: 4).

8. Крюк портупейный железный, размеры сохранившейся части 9,5×2 см. Состоит из массивного стержня с Т-образным креплением, нижняя часть которого (зацеп) утрачена (рис. 6: 1).

9. Наконечник ножен бронзовый пластинчатый, трапециевидной формы, размером 4,5×2,5 см. Сильно коррозирован и частично фрагментирован. Внутри — остатки многослойной кожи (рис. 6: 3).

10. Нож железный, с прямой спинкой. Фрагментирован, размеры сохранившейся части 9×1,5 см (рис. 6: 2).

11. Фибула железная с четырёхвитковой пружинной и плавно изогнутой высокой спинкой, приёмник и большая часть иглы утрачены. Размер сохранившейся части 3×2 см (рис. 5: 9).

Погребение 3

Положение: вытянуто на спине, головой на юго-запад, кости рук не сохранились. Ноги незначительно согнуты в коленях и расположены параллельно. Под и над костями прослежен обильный органический тлен темного цвета (очевидно, дубовая колода).

Находилось на каменной платформе к северо-западу от погребения 2. Принадлежало мужчине возрастом 40—45 лет.

Находки: справа у таза — бронзовое навершие (12) (рис. 3: I, 11); на тазу — бронзовая пряжка (рис. 3: I, 12), оселок (14) (рис. 3: I, 13), кремневое орудие (15) (рис. 3: I, 14), фрагмен-

ты бронзового наконечника ножен (16) (рис. 3: I, 15); на груди — фрагмент железного наконечника стрелы (17) и два фрагмента железного шила (18) (рис. 3: I, 16).

Отдельно под крайним западным камнем платформы, на полу камеры, были найдены гончарная чаша (19) (рис. 3: I, 17) и бронзовая фибула (20) (рис. 3: I, 18).

При просеивании грунта из зачистки погребений также были обнаружены невыразительные фрагменты неопределённых железных предметов (рис. 5: 10).

Описание находок:

12. Навершие бронзовое в виде вилочки со сквозной втулкой и парными окончаниями в виде сильно стилизованных головок животных. С обеих сторон поверхность предмета орнаментирована рядами точечных наколов. Размеры 4,5×3,8 см (рис. 6: 6).

13. Пряжка бронзовая кольцевидная с неподвижным выступом-язычком, размер 4×2,5 см (рис. 6: 7).

14. Оселок сланцевый вытянутой цилиндрической формы со сквозным отверстием, размером 12,5×1,5 см (рис. 6: 5).

15. Орудие кремневое, каплевидной формы, линзовидное в сечении, с тщательной двусторонней обработкой, размеры 4,5×2 см (рис. 6: 8).

16. Наконечник ножен бронзовый пластинчатый, сильно фрагментирован. Размеры достоверно установить невозможно (рис. 5: 12).

17. Наконечник стрелы трехлопастный железный, фрагментирован. Размеры сохранившейся части 2,5×0,8 см (рис. 5: 5).

18. Стержень железный (шило?), фрагментирован (рис. 5: 11).

19. Чаша гончарная усеченно-конической формы, с загнутым внутрь венчиком, на сплошном поддоне. Диаметр венчика 8,5 см, диаметр дна 4,5 см, высота 3 см (рис. 6: 9).

20. Бронзовая проволочная фибула средне-латенской схемы с шестивитковой пружинной и скрепленной спинкой. Половина пружины согнута под прямым углом. Часть спинки разрушена коррозией, размеры предмета 11×3 см (рис. 6: 10).

Остатки щита

Отдельно от костяков, в северо-восточной части камеры было обнаружено двухслойное пятно органического тлена размером 1,48×0,35 м с многочисленными железными элементами (рис. 3: I, 20; II). Тщательная его расчистка и поэтапная фиксация (рис. 7—9) позволила интерпретировать эту находку в ка-



Рис. 7. Объект 3. Остатки щита в северо-западном углу камеры. 1 — 2-й этап зачистки; 2 — 3-й этап зачистки. Вид с юго-запада (фото автора).

Fig. 7. Object 3. Remains of the shield in north-west chamber corner. 1 — second cleanup stage; 2 — third cleanup stage. View from south-west (photo by the author).

честве остатков крупного овального щита кельтского типа. Как удалось установить в процессе расчистки и последующей обработки, набор железных деталей состоял из фрагментов оковки с фиксаторами (рис. 3: II, 1—6, 9—14, 16—21), пластинчатой ручки (рис. 3: II, 7; 8: 1), круглой шляпки с бронзовой инкрустаци-

ей по центру (рис. 3: II, 22) и нескольких декоративных элементов (рис. 3: II, 8, 15, 23—25). Также на ровном глинистом полу камеры склепа хорошо сохранился отпечаток и древесный тлен сегмента щита, в котором прослежены признаки продольной доски из более темной древесины шириной ок. 12 см (рис. 9: 2; 10).



Рис. 8. Объект 3. Остатки щита в северо-западном углу камеры, 2-й этап зачистки. 1 — железная ручка; 2 — железная окантовка края с креплениями и железная шляпка (фото автора).

Fig. 8. Object 3. Remains of the shield in north-west chamber corner, second cleanup stage. 1 — iron handle; 2 — iron framing edge with mounts and iron head (photo by the author).

Любопытно отметить, что в пределах упомянутого органического отпечатка (непосредственно над ним) в процессе расчистки было зафиксировано чрезвычайно большое количество мелких костей мышей и землероек.

Детали №1—14 были зафиксированы в глинистом комковатом грунте обвала, на высоте 0,15—0,05 м от дна, №16—21 — непосредственно на дне (рис. 3: II). Элементы №15 и 25 были зафиксированы в вертикаль-



Рис. 9. Объект 3. Остатки щита в северо-западном углу камеры, 3-й этап зачистки. 1 — вертикальный отпечаток железного предмета в стенке камеры; 2 — железная окантовка края с креплениями и отпечатки истлевшей древесины (фото автора).

Fig. 9. Object 3. Remains of the shield in north-west chamber corner, third cleanup stage. 1 — vertical imprint of iron object in the chamber wall; 2 — iron framing edge with mounts and imprints of smoldered wood (photo by the author).

ном положении, впечатанными в стенку камеры склепа. Также на вертикальной плоскости стенки, напротив железной ручки, был зафиксирован четкий круглый отпечаток диаметром примерно 10 см, обильно окрашенный окис-

лами железа (рис. 3: II, 27; 9: 1). Среди обнаруженных железных предметов соответствия ему не нашлось.

После извлечения из грунта в лабораторных условиях все железные детали щита были



Рис. 10. Объект 3. Остатки щита в северо-западном углу камеры, 3-й этап зачистки, общий вид с юго-востока (фото автора).

Fig. 10. Object 3. Remains of the shield in north-west chamber corner, third cleanup stage, general view from the south-east (photo by the author).

очищены от поверхностных продуктов коррозии, склеены и закреплены.

Отнести щит к конкретному захоронению затруднительно. Наиболее вероятно, что он сопровождал одно из двух мужских захоронений №2 и 3, совершенных в дубовых колодах на каменной платформе, для которых и был сооружен склеп-катакомба.

Описание железных деталей щита:

1. Окантовки края в виде слабоизогнутой U-образной в сечении пластины фрагмент размерами 6×1 см. На внутренних поверхностях — остатки истлевшей древесины (рис. 11: 1).

2. Окантовки края в виде слабоизогнутой U-образной в сечении пластины два фрагмента, один — с фрагментом крепежного элемента. На внутренних поверхностях — остатки истлевшей древесины. Общие размеры $15 \times 2,5$ см (рис. 11: 2).

3. Окантовки края в виде слабоизогнутой U-образной в сечении пластины фрагмент. Общие размеры $7,5 \times 1$ см. На внутренних поверхностях — остатки истлевшей древесины (рис. 11: 3).

4. Окантовки края в виде слабоизогнутой U-образной в сечении пластины два фрагмента, один — с фрагментом крепежного элемента, общие размеры $13 \times 1,5$ см. На внутренних поверхностях — остатки истлевшей древесины (рис. 11: 4).

5. Окантовки в виде слабоизогнутой U-образной в сечении пластины с двумя целыми крепежными элементами два фрагмента, общие размеры $24,5 \times 5$ см. На внутренних поверхностях — остатки истлевшей древесины (рис. 12: 5).

6. Окантовки края в виде слабоизогнутой U-образной в сечении пластины три фрагмента с целым крепежным элементом. Общие размеры $23,5 \times 4,5$ см. На внутренних поверхностях — остатки истлевшей древесины (рис. 13: 6).

7. Ручка железная пластинчатая, сложной формы, с двумя фрагментированными крепёжными стержнями (на стержнях следы дерева). Размеры 14×2 см, толщина 0,3 см (рис. 14: 7).

8. Декоративный элемент, фигурный в виде узкой U-образной в сечении пластины с двумя закругленными окончаниями. Концы окончаний оформлены дисковидными утолщениями, в которых сохранились полусферические шляпки заклепок. Нижняя часть предмета утрачена в древности. Элемент найден в разломанном состоянии, три фрагмента зафиксированы под самостоятельными номерами и склеены по сломам во время расчистки и консервации. Общие размеры 23×7 см (рис. 15: 8, 23, 24).

9. Окантовки края в виде слабоизогнутой U-образной в сечении пластины с одним крепежным элементом фрагмент размерами 22×5 см. На внутренних поверхностях — остатки истлевшей древесины (рис. 16: 9).

10. Окантовки края в виде слабоизогнутой U-образной в сечении пластины фрагмент размерами $3,5 \times 1$ см. На внутренних поверхностях — остатки истлевшей древесины (рис. 11: 10).

11. Окантовки края в виде слабоизогнутой U-образной в сечении пластины с крепежным элементом фрагмент размерами $8 \times 4,5$ см. На внутренних поверхностях — остатки истлевшей древесины (рис. 13: 11).

12. Окантовки края в виде слабоизогнутой U-образной в сечении пластины с крепежным элементом фрагмент размерами $16,5 \times 4$ см.

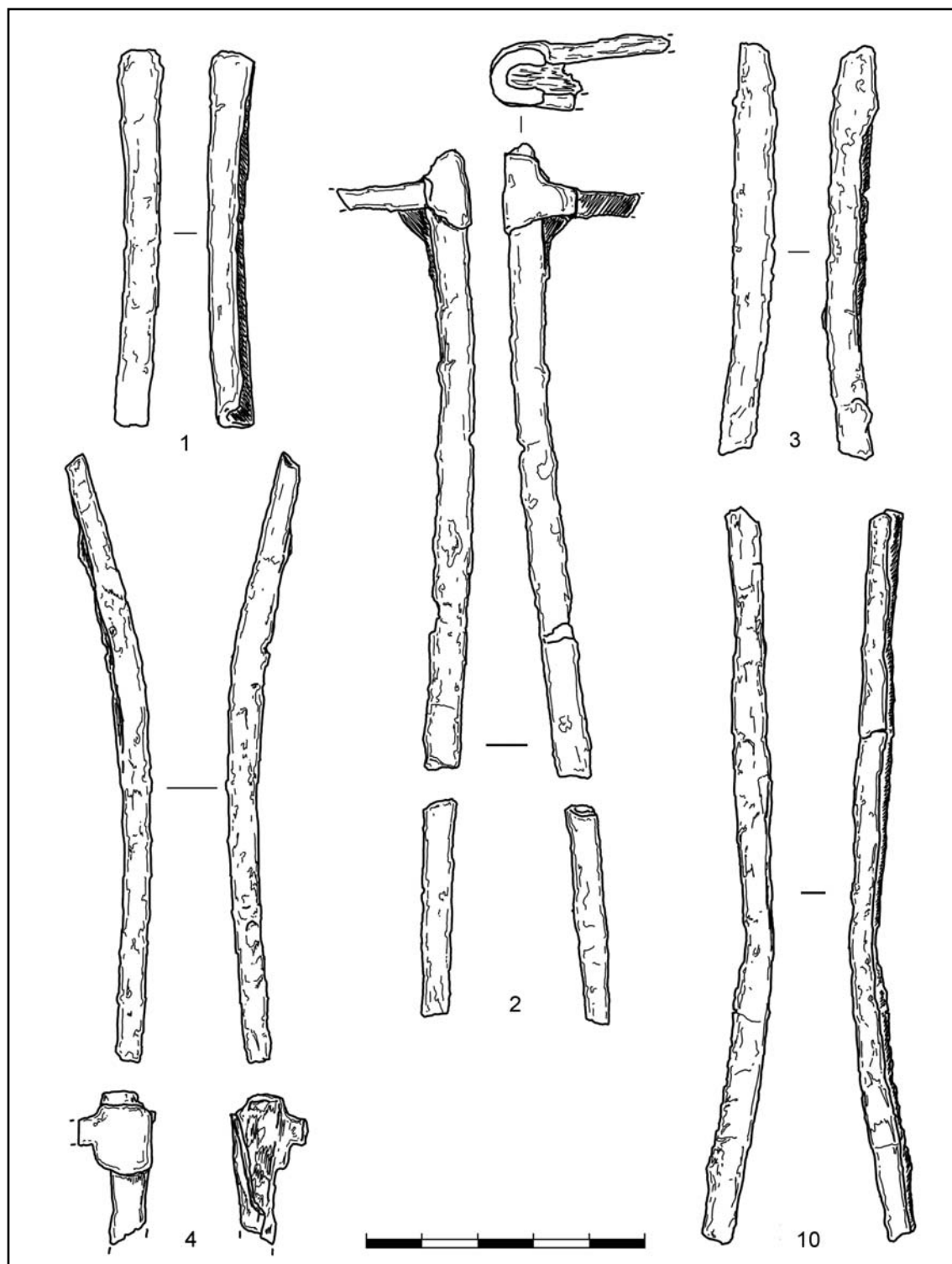


Рис. 11. Фрагменты железной окантовки и креплений щита. Номера соответствуют обозначениям на рис. 3: II.

Fig. 11. Fragments of iron framing edge and shield mounts. Numbers correspond to designations on the fig. 3: II.

На внутренних поверхностях — остатки истлевшей древесины (рис. 13: 2).

13. Окантовки края в виде слабоизогнутой U-образной в сечении пластины с крепежным элементом фрагмент размерами 12×3,5 см.

На внутренних поверхностях — остатки истлевшей древесины (рис. 16: 13).

14. Окантовки края в виде слабоизогнутой U-образной в сечении пластины с крепежным элементом фрагмент размерами 12×1 см. На

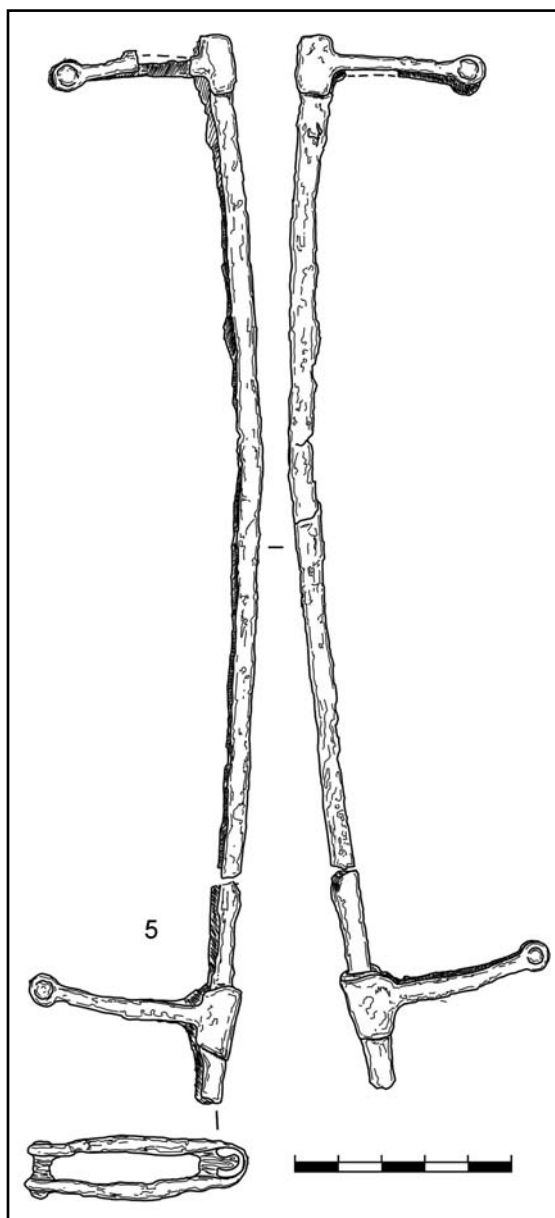


Рис. 12. Фрагмент железной окантовки и креплений щита. Номер соответствуют обозначению на рис. 3: II.

Fig. 12. Fragment of iron framing and shield mounts. Number correspond to designation on fig. 3: II.

внутренних поверхностях — остатки истлевшей древесины (рис. 16: 14).

15. Декоративный элемент в виде пластинчатой лунницы с тремя крепежными загнутыми стержнями (один утрачен в древности). С лицевой стороны стержни снабжены полусферическими шляпками. На стержнях и обратной стороне пластины остатки дерева. Размеры $6 \times 5,5$ см (рис. 14: 15).

16. Окантовки края в виде слабоизогнутой U-образной в сечении пластины с двумя крепежными элементами два фрагмента.

Общие размеры 16×5 см. На внутренних поверхностях — остатки истлевшей древесины (рис. 17: 16).

17. Окантовки края в виде слабоизогнутой U-образной в сечении пластины с двумя крепежными элементами три фрагмента. Общие размеры $30 \times 4,5$ см. На внутренних поверхностях — остатки истлевшей древесины (рис. 18: 17, 17a).

18. Крепежный элемент сложной формы, состоящий из изогнутого пластинчатого основания и двух стержней с дисковидными окончаниями, соединёнными штифтом с полусферическими шляпками. Размеры 5×2 см. На внутренних поверхностях — остатки истлевшей древесины (рис. 17: 18).

19. Крепежный элемент аналогичной конструкции размерами $4,5 \times 1,8$ см. На внутренних поверхностях — остатки истлевшей древесины (рис. 17: 19).

20. Крепежного элемента аналогичной конструкции фрагмент (соединительный штифт с остатками двух стержней) размерами 2×1 см (рис. 17: 20).

21. Окантовки края в виде слабоизогнутой U-образной в сечении пластины с крепежным элементом три фрагмента, общие размеры 17×2 см. На внутренних поверхностях — остатки истлевшей древесины (рис. 17: 21).

22. Декоративная пластинчатая накладка круглой формы с бронзовой шляпкой в центре лицевой стороны и основанием отломанного в древности стержня с обратной. Диаметр 4,2 см, толщина 0,3 см (рис. 14: 22).

23. Декоративный фрагментированный элемент в виде пластинчатой двойной волоты (?) с одним крепежным стержнем в центре. С лицевой стороны стержень снабжен полусферической шляпкой, с обратной — загнут под прямым углом. На стержне и оборотной стороне пластины остатки дерева. Размеры $4,5 \times 4$ см (рис. 14: 25).

24. Декоративного элемента фрагмент в виде изогнутого пластинчатого стержня с дисковидным окончанием и остатками заклепки. Размеры $4,2 \times 1$ см. На внутренней поверхности — остатки истлевшей древесины (рис. 14: 26).

Реконструкция щита

Исходя из расположения железных деталей и истлевших органических остатков, можно сделать заключение о том, что первоначально щит был приставлен к стенке камеры на боковом ребре, в наклонно-вертикальном положении, лицевой стороной внутрь. Спустя опре-

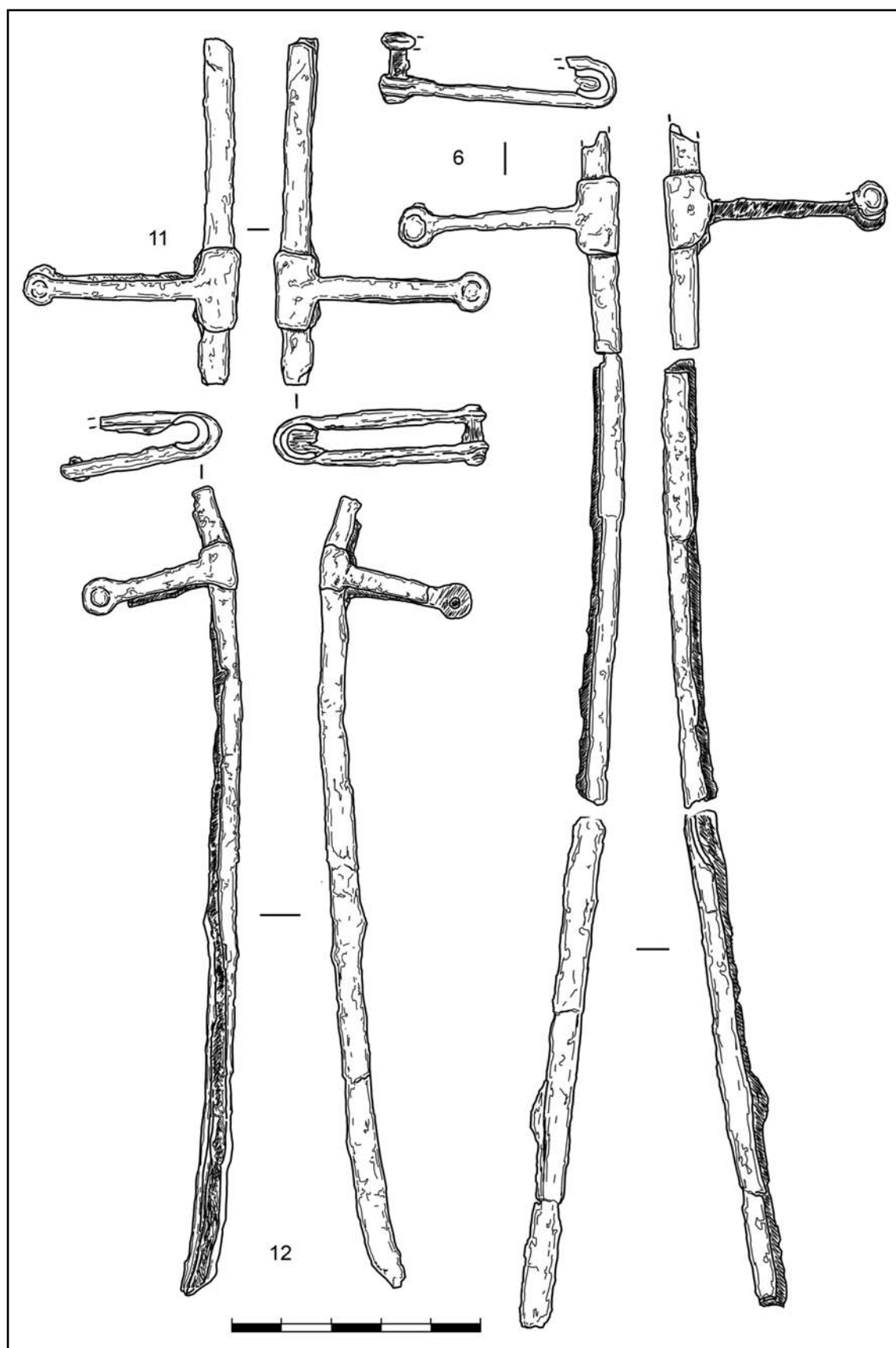


Рис. 13. Фрагменты железной окантовки и креплений щита. Номера соответствуют обозначениям на рис. 3: II.

Fig. 13. Fragments of iron framing and shield mounts. Numbers correspond to designations on fig. 3: II.

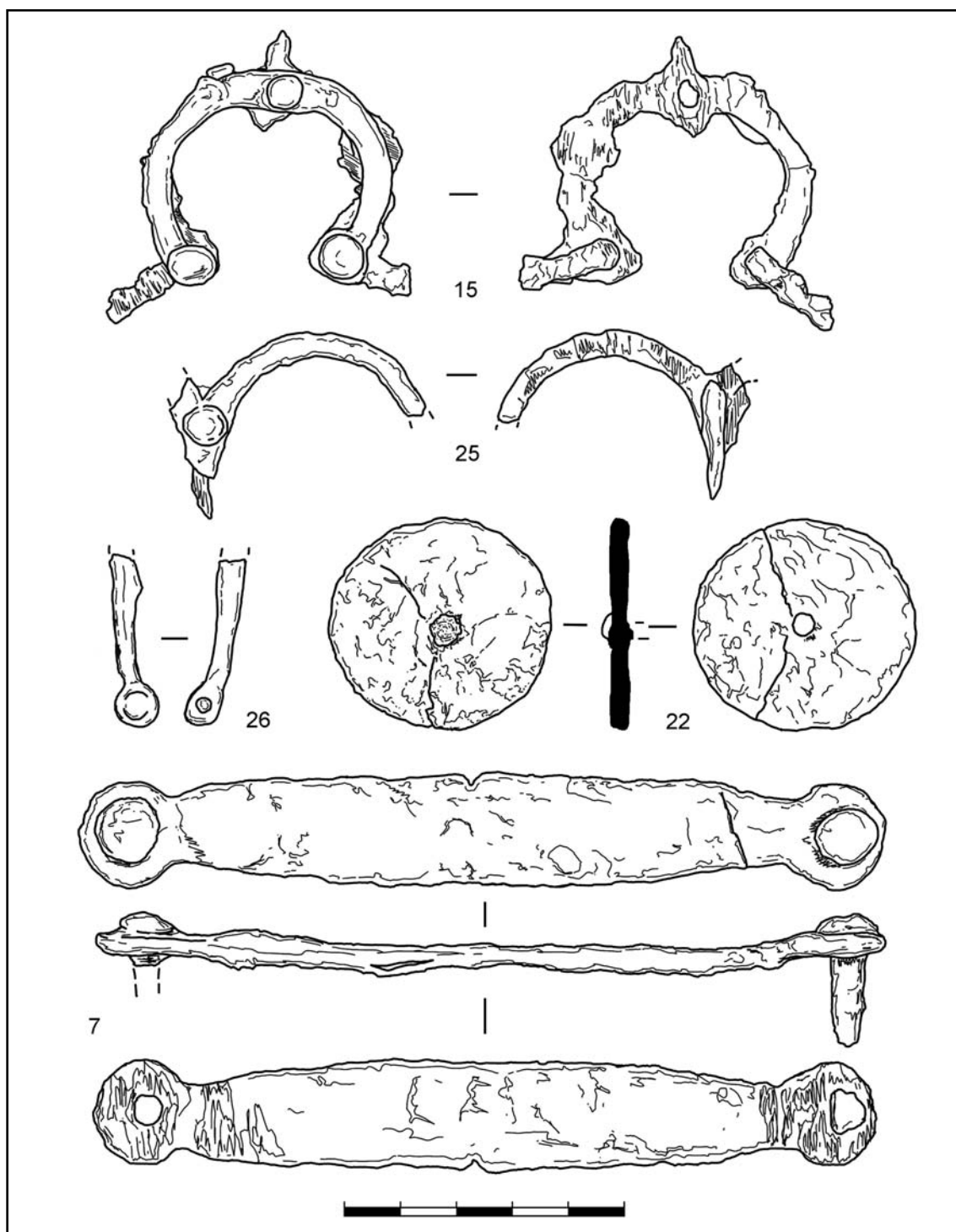


Рис. 14. Железная ручка (7) и железные элементы декора щита. Номера соответствуют обозначениям на рис. 3: II.

Fig. 14. Iron handle (7) and iron elements of schield decor. Numbers correspond to designations on fig. 3: II.

деленный промежуток времени, под неким физическим воздействием (частичный обвал камеры, преднамеренная, возможно, ритуальная поломка, другие варианты) предмет был разломан на две неравные части. Меньшая из них плотно прижалась к полу, боль-

шая же в перевернутом состоянии как бы накрывала меньшую. Исходя из этого и учитывая положение деталей *in situ*, в качестве основы щита уверенно восстанавливается вытянутый деревянный овал размером 147×87 см, окантованный по краю железной U-образной в се-

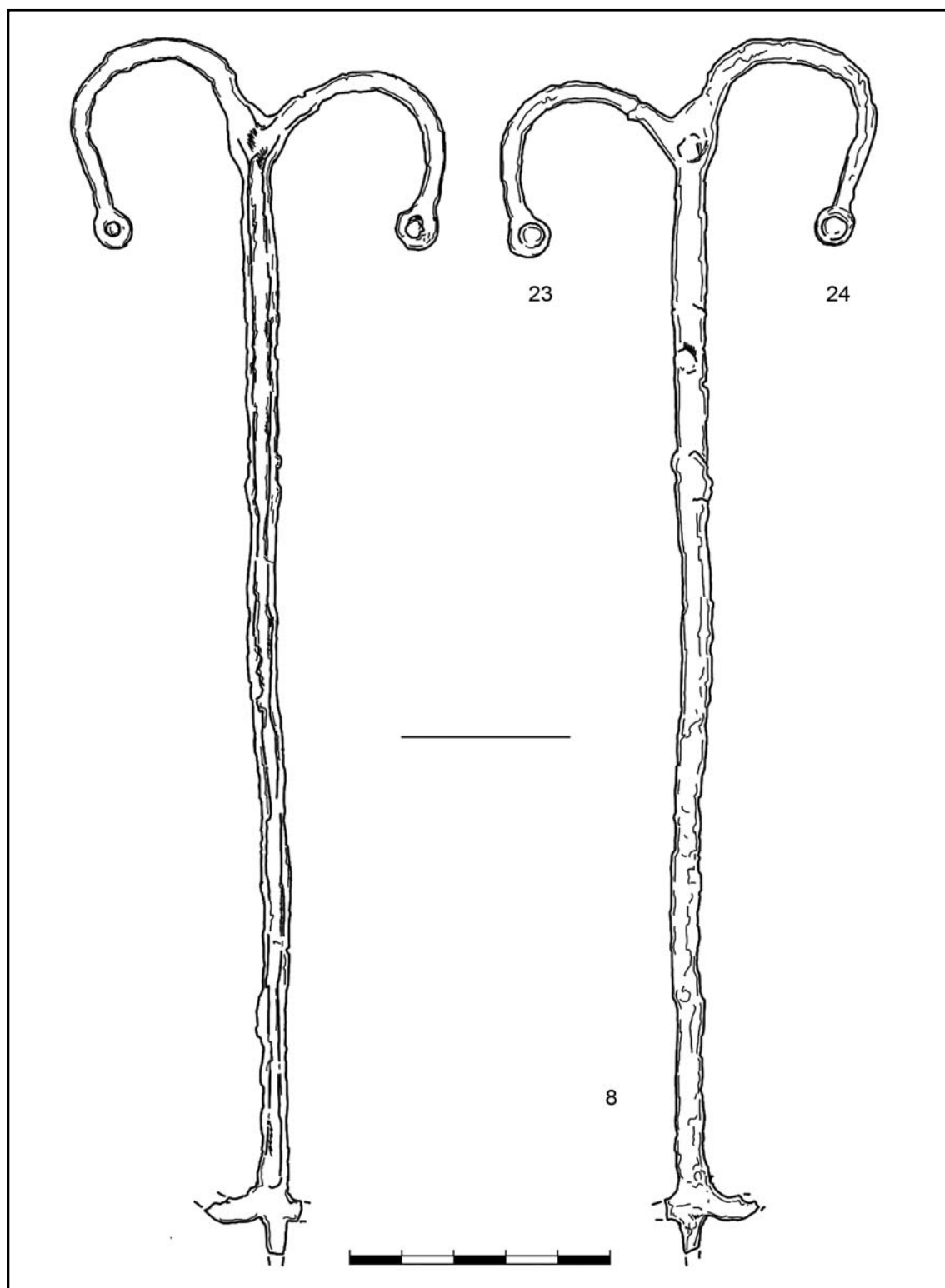


Рис. 15. Железный элемент декора щита. Номер соответствует обозначению на рис. 3: II.

Fig. 15. Iron element of shield decor. Number corresponds to designation on fig. 3: II.

чении полосой, которая была зафиксирована на деревянной основе при помощи накладных крепежных элементов сложной формы (рис. 19). За условный верх принята «северо-

западная» часть щита, которой соответствует элемент №21.

Четко зафиксированная полоса тёмного древесного тлена даёт основание реконстру-

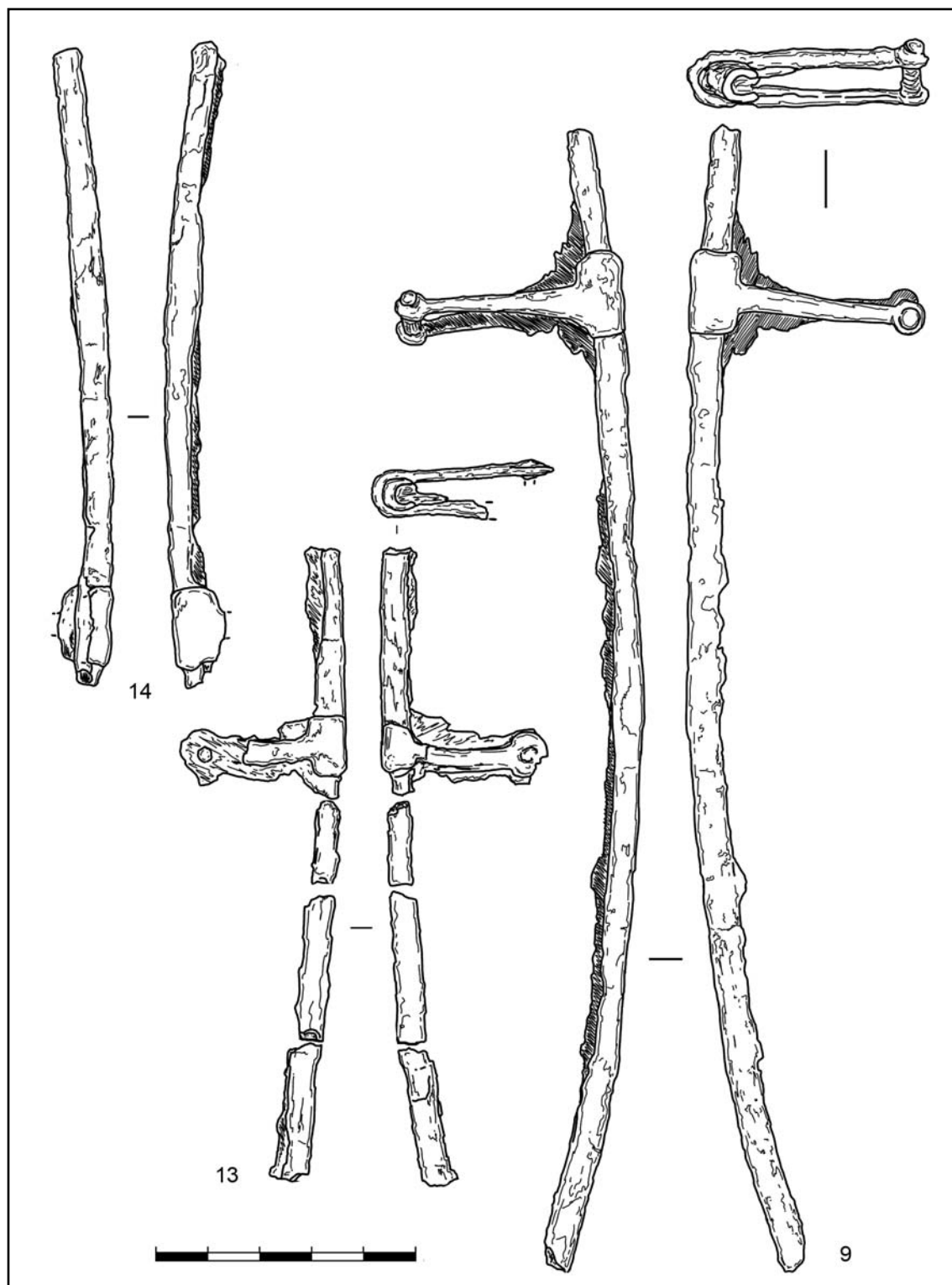


Рис. 16. Фрагменты железной окантовки и креплений щита. Номера соответствуют обозначениям на рис. 3: II.

Fig. 16. Fragments of iron framing and shield mounts. Numbers correspond to designations on fig. 3: II.

ировать сложносоставную деревянную основу щита, состоящую из пяти досок двух различных пород. Такая конструкция могла придавать дополнительную прочность щиту (за счет твердой темной древесины), кото-

рый при этом оставался относительно легким (светлая древесина)².

² Фрагменты древесины отобраны для анализа.

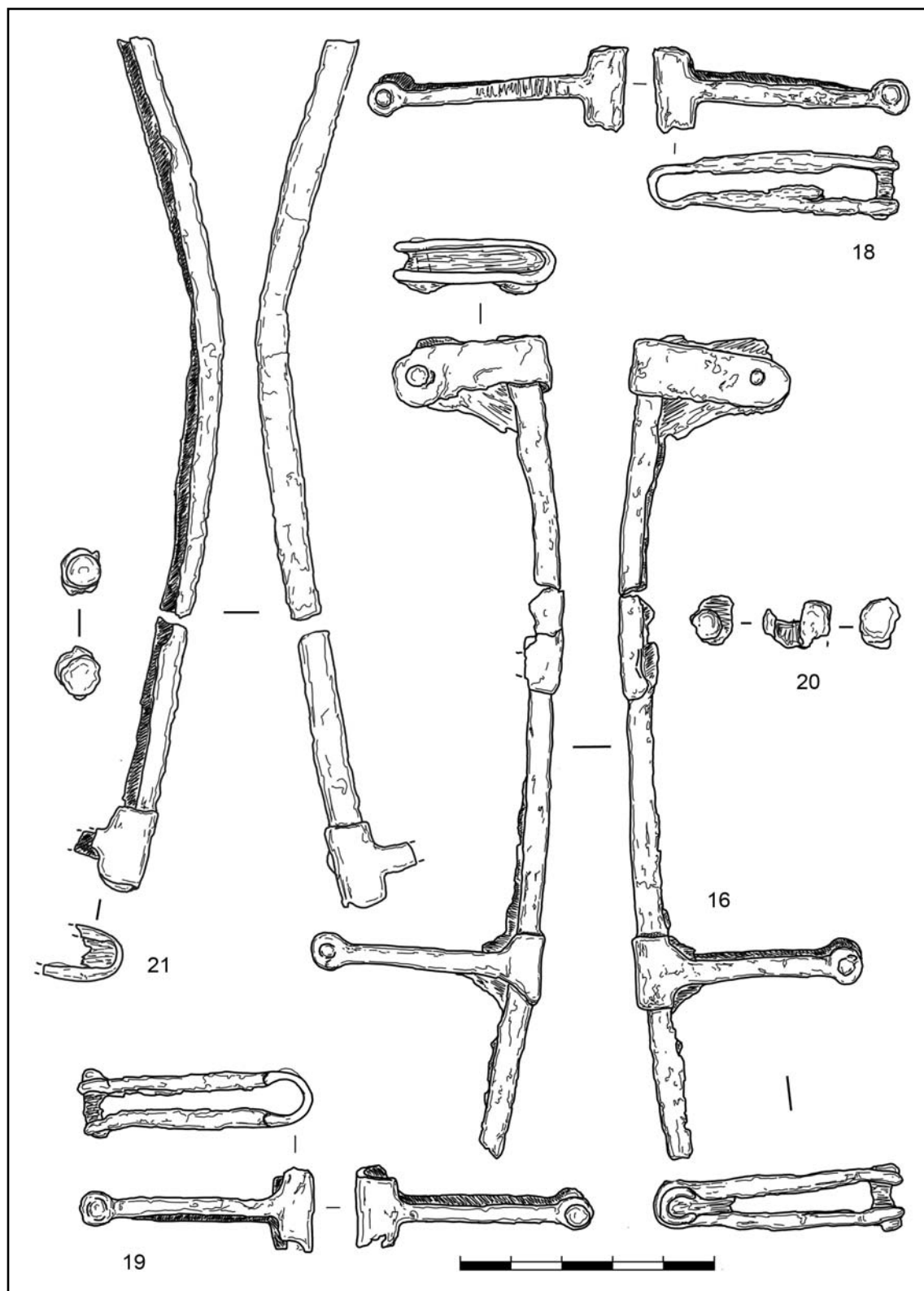


Рис. 17. Фрагменты железной окантовки и креплений щита. Номера соответствуют обозначениям на рис. 3: II.

Fig. 17. Fragments of iron framing and shield mounts. Numbers correspond to designations on fig. 3: II.

Обращает на себя внимание отсутствие окантовки на правом краю предмета, между элементами 17 и 21, при наличии двух це-

лых (№18 и 19) и одного фрагментированного (№20) крепежных элементов. Вероятно, металлическая полоса в этом месте была утра-

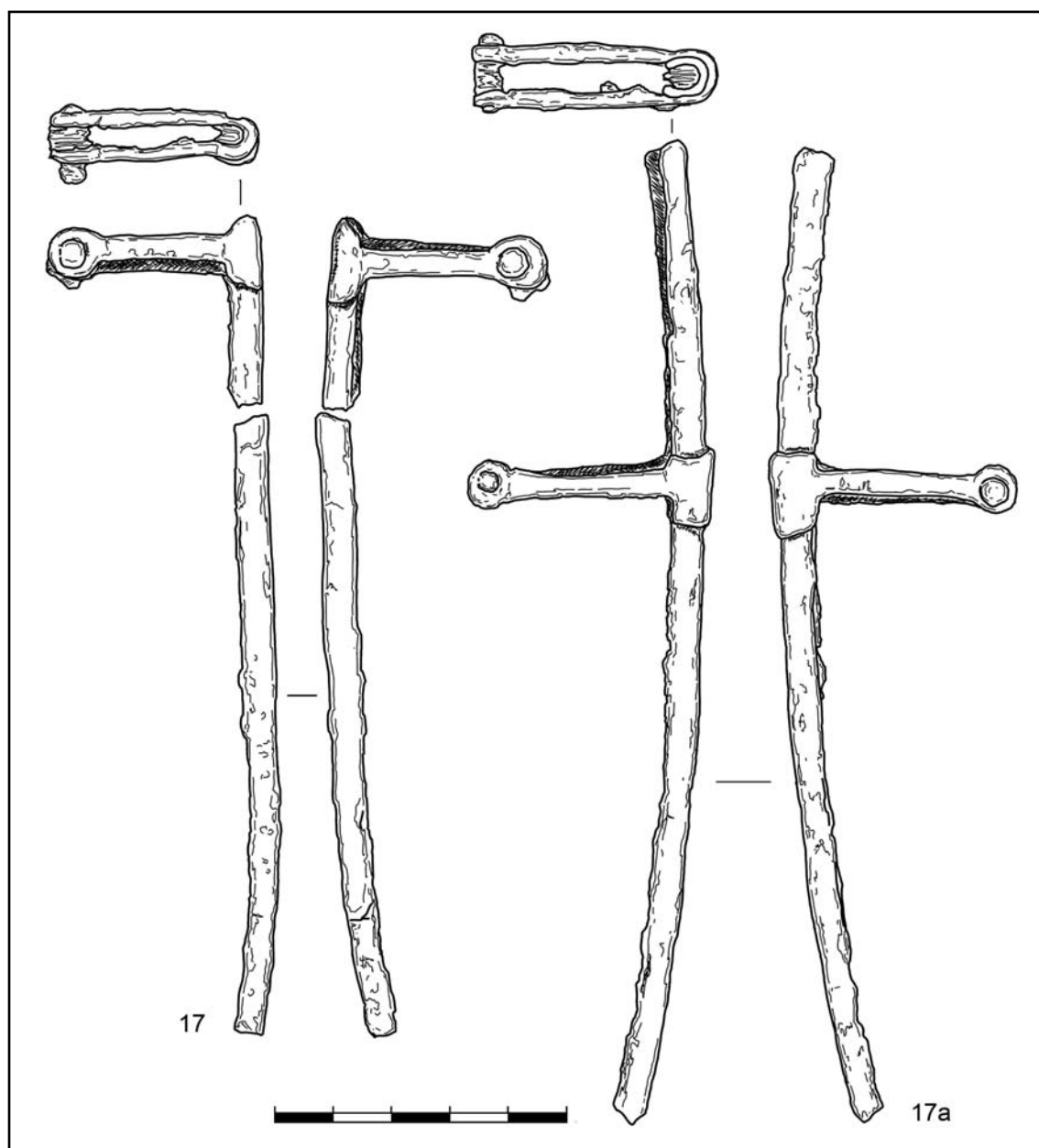


Рис. 18. Фрагменты железной окантовки и креплений щита. Номера соответствуют обозначениям на рис. 3: II.

Fig. 18. Fragments of iron framing and shield mounts. Numbers correspond to designations on fig. 3: II.

чена в древности, до помещения щита в захоронение. При этом два упомянутых крепежных элемента удержались на своих местах, еще от одного уцелела только заклепка, а два следующих были утрачены вместе с окантовкой. В этой связи показателен один из крепежных элементов на фрагменте №16. В отличие от всех остальных, он выполнен в виде простой широкой согнутой пополам пластинки (рис. 17: 16). Очевидно, это признак вторичного ремонта, целью которого было зафиксировать отломанный край окантовки на стыке двух досок.

Важный вопрос, требующий своего объяснения — отсутствие металлического умбона, обязательного для щитов этого типа. В связи с этим необходимо обратить повторное внимание на уже упомянутый «ржавый» отпечаток круглого предмета слабо выраженной конической формы диаметром ок. 10 см, который был зафиксирован в глинистой стенке камеры напротив железной ручки (рис. 3: II, 27; 9: 1). Весьма вероятно, что это и есть свидетельство наличия круглого железного умбона, который, по всей видимости, был удален из склепа при последующих захоронениях (украден или вы-

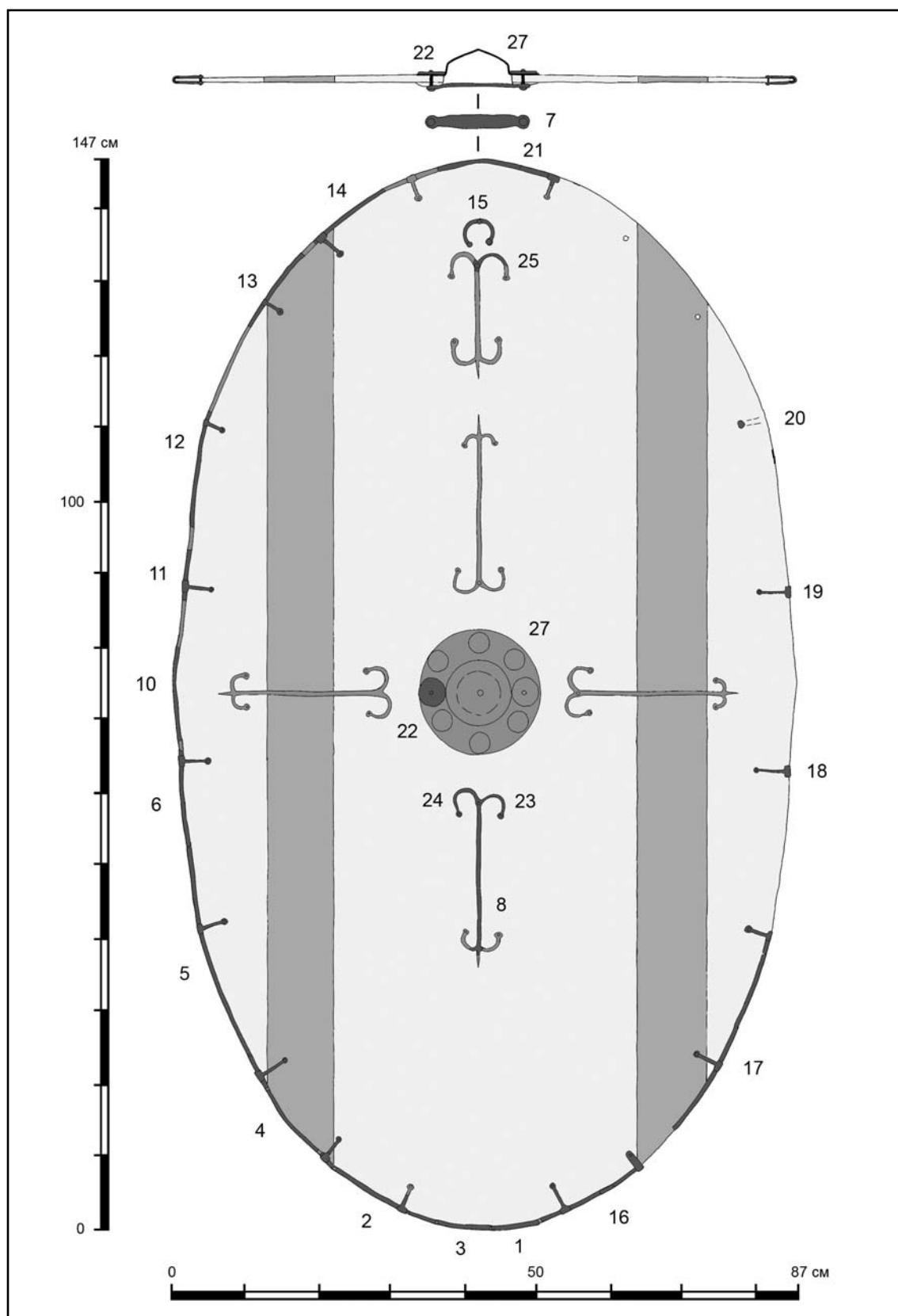


Рис. 19. Вариант реконструкции щита из некрополя Ак-Кая/Вишенное (объект 3). Номера деталей и элементов соответствуют обозначениям на рис. 3: II и 11—18.

Fig. 19. Reconstruction version of the shield from Ak-Kaya/Vishennoe necropolis (object 3). Numbers of details and elements correspond to designation on fig. 3: II and 11—18.

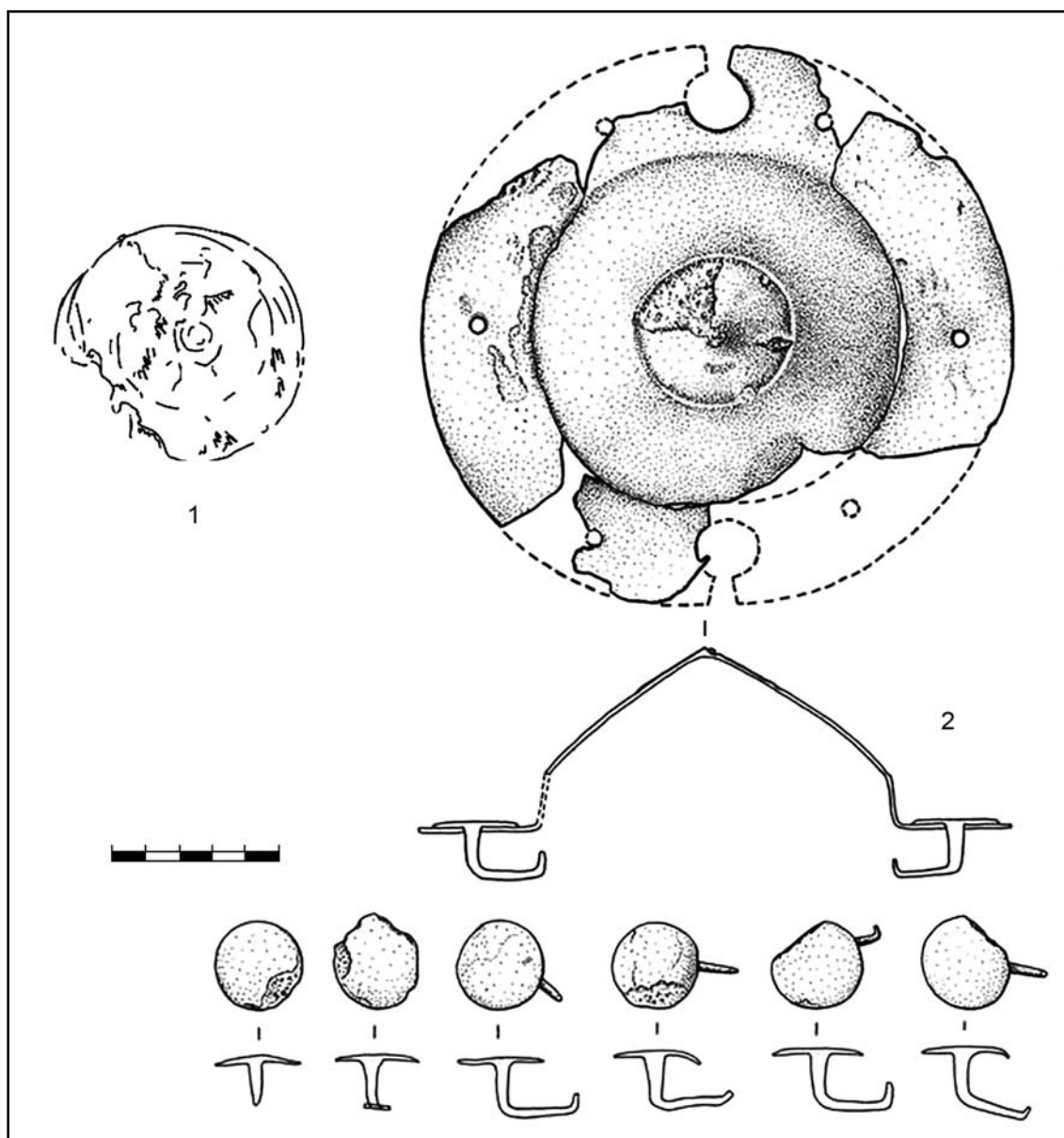


Рис. 20. 1 — прорисовка вертикального отпечатка железного предмета в стенке склепа-катакомбы (объект 3) некрополя Ак-Кая/Вишенное; 2 — железный умбо и крепежные элементы щита из кремации в Мана III, Молдова (по Tentiuc, Bubulici, Simalcsik 2015: fig. 8).

Fig. 20. 1 — Rendering of vertical imprint of the iron object in the vault wall (object 3) from Ak-Kaya/Vishennoe necropolis; 2 — iron umbo and shield mounts from cremation in Mana III, Moldova (after Tentiuc, Bubulici, Simalcsik 2015: fig. 8).

несен в ритуальных целях). Правомерность такого предположения видна при сопоставлении прорисовки отпечатка (рис. 20: 1) с хронологически и конструктивно близким умбом из Мана III (Молдова) (рис. 20: 2). В этом случае круглый элемент №22 (рис. 14: 22) был навершием (шляпкой) сохранившегося крепежного стержня ручки (рис. 19: 22).

Отдельная важная тема — расположение декоративных пластинчатых элементов №8/23/24, 15 и 25, закрепленных на деревян-

ной основе при помощи тонких заостренных гвоздей, загнутых с обратной стороны.

И если точная фиксация «лунницы» №15 и расположенного рядом фрагмента №25 не оставляют других вариантов их размещения (рис. 19), то с другим украшением ситуация не столь однозначна. Как уже упоминалось, этот предмет был обнаружен в виде трех (№8, 23, 24) фрагментов в смещённом состоянии и как бы переломанный пополам (рис. 3: II). Такая ситуация допускает и вертикальное,

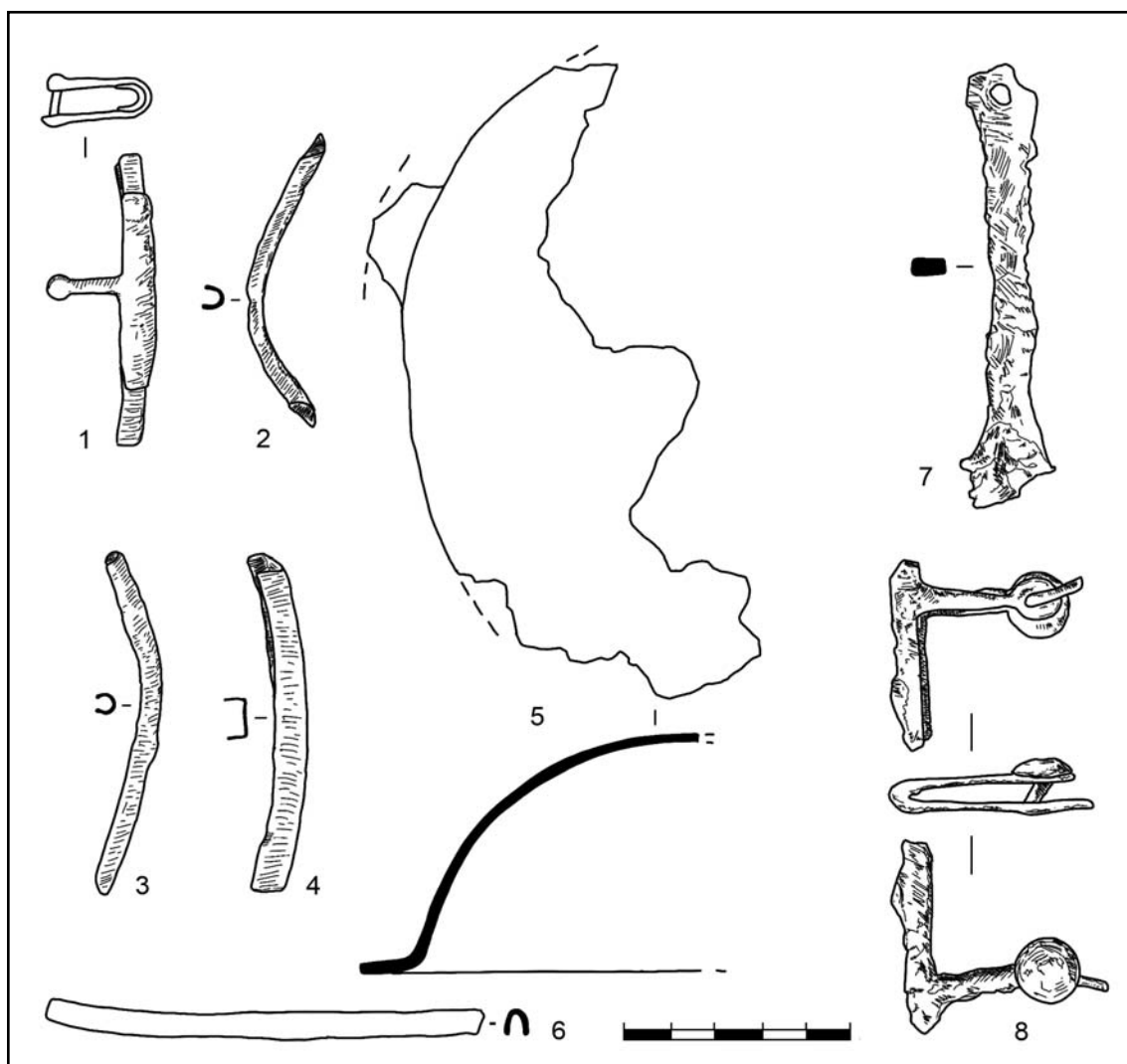


Рис. 21. 1—6 — железные детали щита из кремации в Рэкэтэу, Румыния (по Vulpe, Căpitanu 1971: fig. 3: 3—5, 7; Babeș 1993: taf. 44: 10, 12); 7, 8 — железные детали щита из кремации в некрополе Попешть, Румыния (по Vulpe, 1976: fig. 5: 1, 2).

Fig. 21. 1—6 — iron details of the shield from cremation in Răcătău, Romania (after Vulpe, Căpitanu 1971: fig. 3: 3—5, 7; Babeș 1993: taf. 44: 10, 12); 7, 8 — iron details of the shield from cremation in necropolis Popești, Romania (after Vulpe, 1976: fig. 5: 1, 2).

и горизонтальное расположение этого элемента на щите. Во втором варианте данный декоративный элемент мог служить и дополнительным креплением для доски темного цвета (рис. 19).

Еще одно обстоятельство, на которое необходимо обратить внимание. Декоративные элементы №8/23/24 и 25 после склейки и очистки оказались фрагментированными, однако это не связано с полным разрушением металла. Тщательное просеивание грунта не привело к находке других фрагментов декоративных пластин, что может свидетельствовать о явной утрате большей части первоначальных украшений щита к моменту его помеще-

ния в камеру склепа. Это наблюдение и позволило допустить некоторую «вольность» при реконструкции внешнего убранства предмета (рис. 19).

Аналогии и хронологические позиции щита из Ак-Кая

Находка остатков большого овального щита с почти полным комплектом железных деталей — первая такого рода в Северном Причерноморье.

До сих пор несколько пластинчатых окантовок края, два деформированных умбона и отдельные декоративные элементы были

найжены только при раскопках святилища Гурзуфское Седло, которые Н. Г. Новиченкова определила как детали римских щитов «ску-тум» (Новиченкова 2002: 82, рис. 36: 7).

С другой стороны, щит такого типа — один из ярких признаков культур Западной и Центральной Европы эпохи латена. Их находки на территории Франции, Швейцарии, Германии, Чехии, Польши и т. д. исчисляются десятками и сотнями (Stary 1981; Brunaux, Lambo 1987: 130—131). Ближайшие к Крыму находки элементов подобных щитов известны на территории Румынии и Молдовы. Так, в первую очередь следует назвать недавно опубликованный кремационный воинский комплекс из Мана III (Молдова), содержащий железный умбон (рис. 20: 2), шпоры, меч в ножнах, наконечники копий и другие предметы, датированный периодом латен DI (Tentiuc, Bubulici, Simalcsik 2015).

Не менее показательные комплексы — хронологически близкие воинские кремации из Рэкэтэу (Vulpe, Căpitanu 1971; Babeş 1993: Taf. 44: 1—15) и Попешть (Vulpe 1976: fig. 5—7) в Румынии. Помимо прочего инвентаря, в них также были найдены фрагменты железной окантовки края щита с фигурными крепежными элементами, конструктивно наиболее близкими экземплярам из некрополя Ак-Кая (рис. 21: 1, 8).

Сложившееся мнение о датировке комплексов с круглыми умбонами преимущественно I в. до н. э. (Tentiuc, Bubulici, Simalcsik 2015: 233) может быть дополнено и несколько откорректировано находкой такого умбона в богатом воинском погребении Сашова Могила, которое сопровождалось двумя родоскими амфорами. Клейма на ручках одной из амфор — эпонима Архократа 2 (210—175 гг. до н. э., по Г. Финкельштейну — ок. 185 г. до н. э.) и фабриканта Антигона — позволяют датировать гробницу первой половиной или серединой II в. до н. э. (Китов 1996: 15).

Находки и изображения хронологически и типологически близких щитов в Северном Причерноморье

В отличие от реальных находок овальных щитов типа Фиреос (Тюреос, Фирей), их изображения в Северном Причерноморье разнообразны и довольно многочисленны. Ко второй — третьей четвертям III в. до н. э. относится известное граффити с изображением корабля Изида из Нимфейского святилища (рис. 22: 1, 2) (Vinogradov 1999: Abb. 1). Пред-

ставленные на нем рисунки овальных щитов «галатского» типа связываются с галатскими наемниками на службе у Птолемеев, прибывшими на Боспор в качестве корабельной стражи (Трейстер 1992: 37—38). Также следует упомянуть хронологически близкие бронзовые боспорские монеты Левкона II, на аверсе которых также представлено изображение аналогичного щита (рис. 22: 3—6). С рубежа III—II вв. до н. э. крупные овальные щиты появляются на боспорских надгробиях (Толстиков 1976; Трейстер 1992: 38). Несколько позднее, очевидно, с рубежа II—I вв. до н. э., в мастерских боспорских короoplastов начинается изготовление целой серии статуэток различных персонажей (Эрот, ребенок, взрослый мужчина в коническом головном уборе) с большим овальным щитом типа Фиреос (рис. 22: 7—12) (Кобылина 1961: 118—119, табл. XXI; XXII). Это явление в свое время объяснялось популярностью воинов-галатов и их присутствием в составе армии Митридата VI Евпатора (Денисова 1981: 91—92) или кельто-фракийским влиянием (Трейстер 1992: 38; Щукин 1994: 100).

Наконец, подобный щит изображен на мраморном надгробии Газурия сына Метродора из Херсонеса, которое датировано I в. н. э. (рис. 22: 13) (Соколов 1972: 146, №157).

Таким образом, очевидно, что большие овальные щиты типа Фиреос хорошо были известны в Северном Причерноморье с III в. до н. э. и повсеместно употреблялись в военном деле Боспора и, вероятно, Херсонеса. Отсутствие археологических остатков таких щитов можно объяснить особенностями погребального обряда и относительной (практической) ценностью этих вещей.

Хронологические позиции комплекса

Учитывая уникальность для Северного Причерноморья находки щита позднеллинистического времени (или фазы LtD европейской хронологии) в погребальном комплексе, важно определить его хронологические позиции по сопровождающим находкам, типичным для позднескифской культуры Крыма.

Как уже отмечалось, щит был связан с одним из двух первых погребений в камере склепа, при которых, помимо прочего, были найдены гончарная чашка, бронзовая фибула, бронзовое втульчатое навершие с головками животных, бронзовая пряжка, железный портупейный крюк и два бронзовых пластинчатых наконечника ножен.

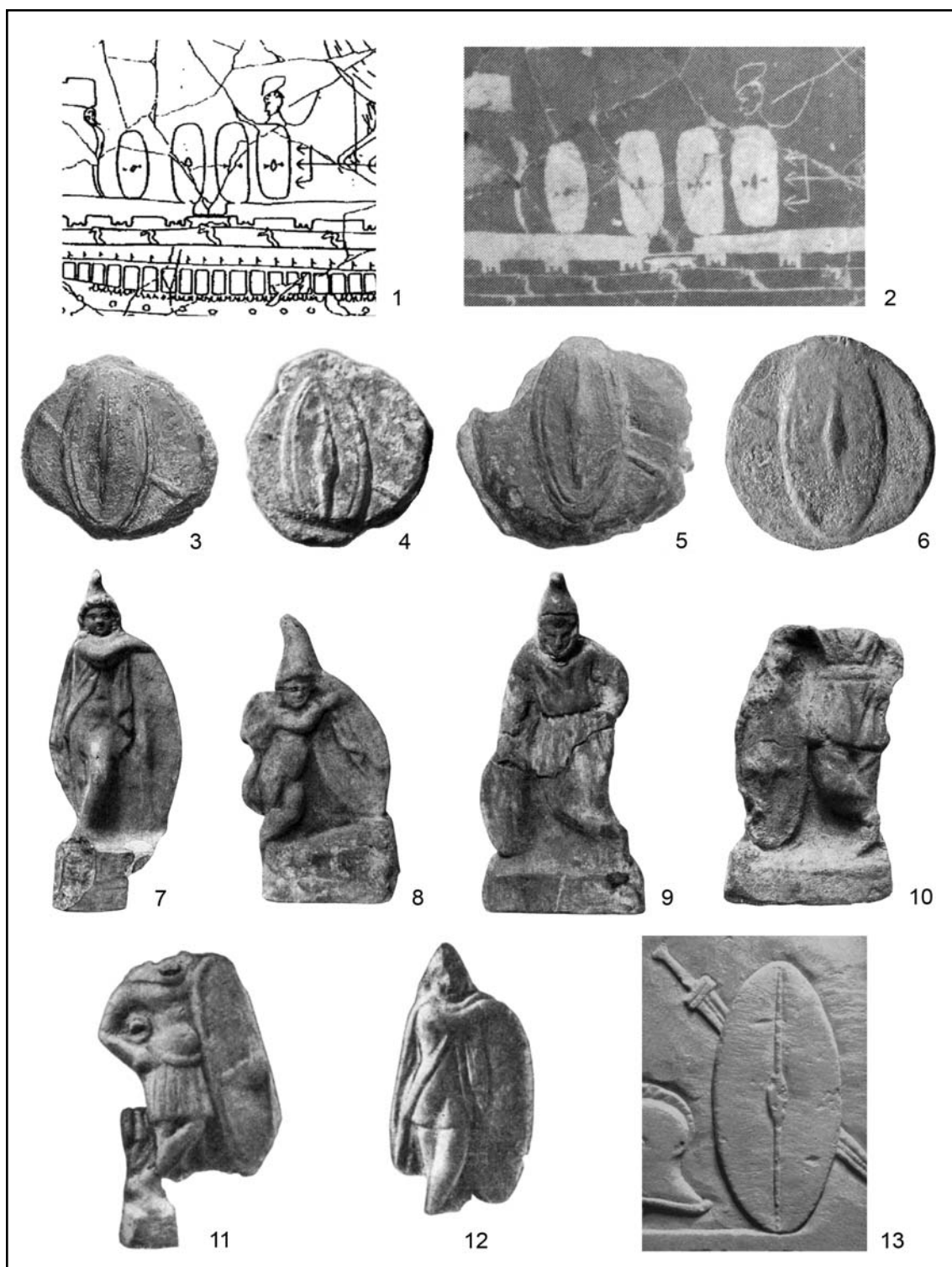


Рис. 22. Изображения щитов типа Фиреос в Северном Причерноморье. 1, 2 — фреска и граффити из святилища в Нимфее, Боспорское царство, III в. до н.э. (по Vinogradov 1999: Abb. 1); 3—6 — аверс бронзовых монет Левкона II, Боспорское царство, III в. до н.э. (3 — www.bosporan-kingdom.com № 136-3016-1; 4 — www.bosporan-kingdom.com № 136-3016-14; 5 — www.bosporan-kingdom.com № 136-3016-9; 6 — www.bosporan-kingdom.com № 136-3016-7); 7—10 — терракотовые статуэтки, II—I вв. до н.э. (по Кобылина 1961: табл. XXI; XXII); 11, 12 — терракотовые статуэтки, Европейский Боспор, II—I вв. до н.э. (по Денисова 1981: табл. XXVIII); 13 — деталь мраморного надгробия Газурия сына Метродора, Херсонес, I в. н.э. (по Соколов 1972: 146).

Fig. 22. Images of Thyreos type shield in Northern Black Sea region. 1, 2 — fresco and graffiti from sanctuary in Nymphaion, Bosporean Kingdom, 3rd c. BC (after Vinogradov 1999: Abb. 1); 3—6 — obverse of Leukon II bronze coins,

Bosporan Kingdom, 3rd c. BC (3 — www.bosporan-kingdom.com no. 136-3016-1; 4 — www.bosporan-kingdom.com no. 136-3016-14; 5 — www.bosporan-kingdom.com no. 136-3016-9; 6 — www.bosporan-kingdom.com no. 136-3016-7); 7—10 — terracotta figurines, 2nd—1st cc. BC (after Кобылина 1961: табл. XXI; XXII); 11, 12 — terracotta figurines, European Bosporus, 2nd—1st cc. BC (after Денисова 1981: табл. XXVIII); 13 — detail of Gazurios son of Metrodoros marble gravestone, 1st c. AD (after Соколов 1972: 146).

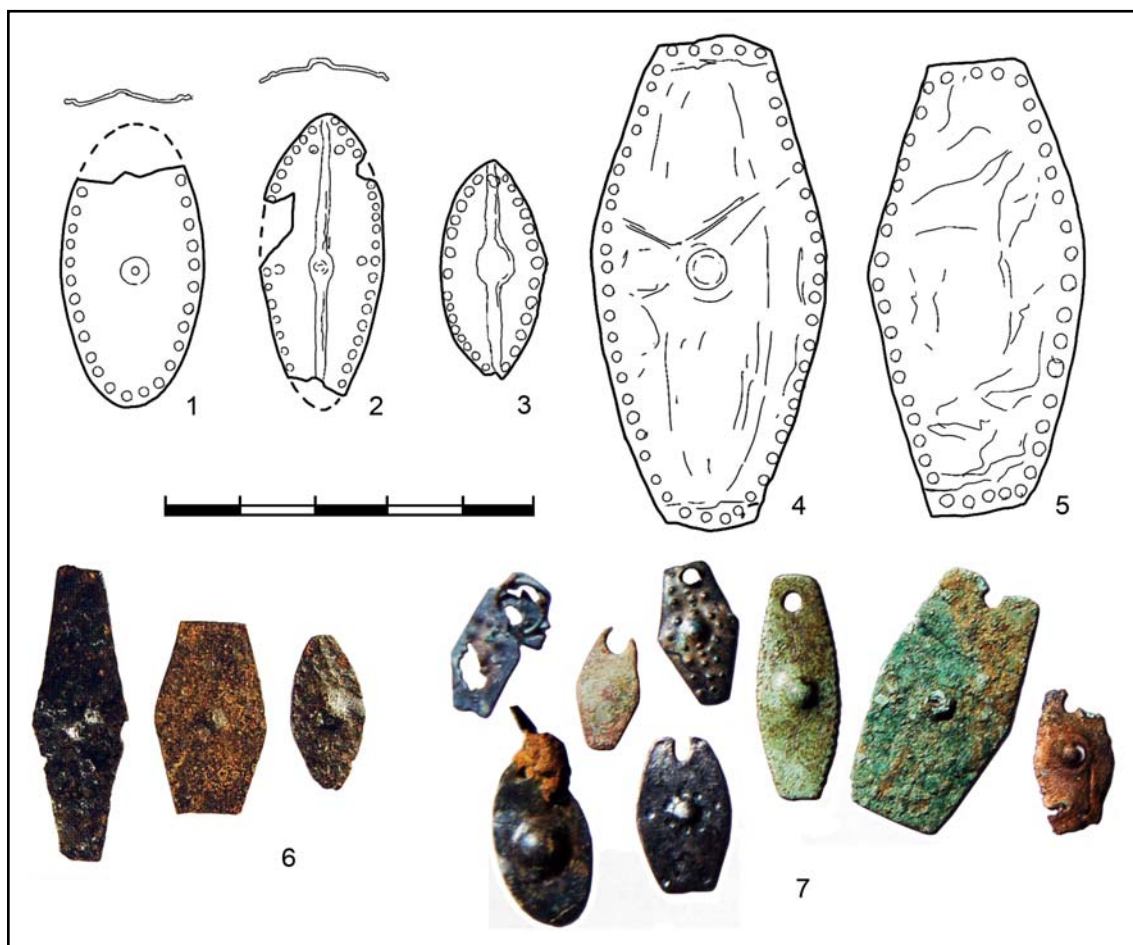


Рис. 23. Миниатюрные изображения щитов из позднескифских памятников Крыма (1—5) и их аналогии (6, 7). 1 — склеп 166, некрополь Беляуса, серебро (по Дашевская 2014: табл. 135); 2 — склеп 34, северная камера, некрополь Беляуса, бронза (по Дашевская 2014: табл. 20: 1); 3 — склеп 1, северная камера, некрополь Беляуса, бронза (по Дашевская 2014: табл. 11: 1); 4, 5 — мавзолей Неаполя Скифского (прорисовки автора); 6 — Музон (Арденны) (по Lambot 2006: 185); 7 — Тителберг (по Metzler 2006: 195).

Fig. 23. Miniature images of shields from Crimean late Scythian sites (1—5) and its analogies (6, 7). 1 — vault 166, Beljaus necropolis, silver (after Дашевская 2014: pl. 135); 2 — vault 23, north chamber, Beljaus necropolis, bronze (after Дашевская 2014: pl. 20: 1); 3 — vault 1, north chamber, Beljaus necropolis, bronze (after Дашевская 2014: pl. 11: 1); 4, 5 — mausoleum of Scythian Neapolis (drawings by the author); 6 — Mouzon (Ardennes) (after Lambot 2006: 185); 7 — Titelberg (after Metzler 2006: 195).

Гончарный сосуд (рис. 6: 9) из данных погребений, к сожалению, нельзя отнести к хронологически значимым находкам по причине редкости его формы. Сколько-нибудь близких аналогий ему подобрать не удалось.

Бронзовая фибула (рис. 6: 10) со скрепой относится к серии I среднелатенской схемы, вариант 2 — с гладкой лапкой по В.В. Кропотову (Кропотов 2010: 42—43), для которого предложена датировка в рамках I в. до н.э.

или даже ограничена второй половиной I в. до н.э. (Кропотов 2010: 44—45). Не преследуя цели разворачивать неуместную в данном случае дискуссию, считаю необходимым отметить традиционное для упомянутого исследователя «перетягивание» вверх ранних хроноиндикаторов (в данном случае рельефных чаш и веретенообразных унгентариев) и, как следствие — неубедительное обоснование предлагаемых датировок (Кропотов 2010:

44—45). Учитывая сказанное, есть достаточные основания пока отдать предпочтение более широкому хронологическим границам фибул среднелатенской конструкции варианта 2 серии I в рамках конца II—I в. до н.э. (Амброс 1966: 13, 21; Михлин 1980: 199; Дашевская, Михлин 1983: 141).

Бронзовое навершие с зооморфными окончаниями (рис. 6: 6) находит аналогии в позднескифских древностях конца II—I в. до н.э. (Мавзолей и Восточный некрополь Неаполя Скифского, некрополь Керкинитиды, Битакский некрополь) и прототипы — в скифских погребениях IV в. до н.э. (Пуздровский 2007: 75).

Портупейный крюк (рис. 6: 1), бронзовая кольцевидная пряжка с неподвижным язычком-выступом (рис. 6: 7) и пластинчатые треугольные наконечники ножен (рис. 5: 12; 6: 3) являются диагностирующими предметами ранней группы позднескифских погребений Крыма середины II — первой половины I в. до н.э. (Зайцев, Мордвинцева 2004: 182; Зайцев 2011).

Таким образом, основные хроноиндикаторы из погребений склепа-катакомбы, типичные для позднескифской культуры Крыма, определяют датировку погребений в рамках конца II — первой половины I в. до н.э., что соответствует предложенным выше хронологическим позициям щита типа Фиреос.

Вотивные миниатюрные пластины-щиты в позднескифской культуре Крыма

В позднескифских древностях Крыма, в которых практически отсутствуют находки защитного доспеха и вооружения, кажется, удалось выявить изображения овальных щитов кельтского типа, но в совершенно неожиданном ракурсе. Речь идет о серебряной (рис. 23: 1) и двух бронзовых (рис. 23: 2, 3) пластинах

из Беляусского некрополя (Дашевская 2014: 13—14, 16—17, 54—55) и двух золотых «наглазниках» из Мавзолея Неаполя Скифского (рис. 23: 4, 5).

Вслед за Н.Н. Погребовой и по аналогии с пластинами из мавзолея (Погребова 1961: 108—110) О.Д. Дашевская интерпретировала беляусские находки в качестве «наглазников» — заменителей погребальных масок (Дашевская 2014: 89).

Однако именно пластины из Беляуса, с одной стороны, заметно отличаются от «лицевых» пластин из Неаполя Скифского (другой материал, значительно меньшие размеры), а с другой, оказываются поразительно похожи на вотивные миниатюрные изображения щитов из Галлии (рис. 24: 6) (Lambot 2006: 185), Люксембурга (рис. 24: 7) (Metzler 2006: 195) и других областей Западной и Центральной Европы. Две золотые пластины из Мавзолея Неаполя Скифского также типологически близки упомянутым европейским находкам, что, впрочем, не исключает их использования в качестве ритуальных «лицевых» пластин в погребальном обряде.

Вывод

Таким образом, опубликованный крупный овальный щит типа Фиреос из некрополя гордища Ак-Кая/Вишенное является уникальной находкой для Северного Причерноморья и связан своим происхождением с кельтскими и гето-дакийскими территориями. Вместе с тем, данный тип защитного вооружения был хорошо известен в Северном Причерноморье на протяжении всей эллинистической эпохи. В позднескифской культуре Крыма овальный щит, вероятно, стал еще и элементом ритуальной практики (миниатюрные вотивные изображения), что находит близкие параллели в культурах латенского круга Центральной и Западной Европы.

Литература

- Амброс А.К. 1966. *Фибулы юга Европейской части СССР II в. до н.э. — IV в.н.э.* САИ Д1—30. Москва: Наука.
- Дашевская О.Д. 2014. *Некрополь Беляуса.* Симферополь: Феникс.
- Дашевская О.Д., Михлин Б.Ю. 1983. Четыре комплекса с фибулами из Беляусского могильника. *СА* (3), 129—147.
- Денисова В.И. 1981. *Корoplastика Боспора (по материалам Тиритаки, Мирмекия, Илурата и сельской усадьбы).* Ленинград: Наука.
- Зайцев Ю.П. 2011. «Позднескифский» костюм как этноиндикатор (на примере элементов поясной гарнитуры III—I вв. до н.э.). В: Зуев В.Ю. (отв. ред.). *Боспорский феномен. Население, языки, контакты.* Санкт-Петербург: Нестор-История, 584—591.
- Зайцев Ю.П. 2013. Неаполь Скифский — Ак-Кая — Пантикапей: варвары Крыма и Боспор в III—I вв. до н.э. В: Вахтина М.Ю. (отв. ред.). *Боспорский феномен. Греки и варвары на евразийском перекрестке.* Мат-лы междунар. науч. конф. Санкт-Петербург: Нестор-История, 499—506.
- Зайцев Ю.П. 2015. Оборонительные сооружения крепости Ак-Кая в Центральном Крыму (эпоха эллинизма и римский период). В: Журавлев Д.В.

- (отв. ред.). *С Митридата дует ветер. Боспор и Причерноморье в античности*. К 70-летию В.П. Толстикова. Москва: Наука, 164—173.
- Зайцев Ю.П., Мордвинцева В.И. 2004. Варварские погребения Крыма 2 в. до н.э. — 1 в.н.э. В: Раев Б.А. (отв. ред.). *Сарматские культуры Евразии: проблемы региональной хронологии*. Доклады к 5 междунар. конф. «Проблемы сарматской археологии и истории». Краснодар: КубГУ, 174—204.
- Китов Г. 1996. Сашова могила (Монументална неограблена тракийска гробница между Шипка и Ясенево). *Археология* (2—3), 9—22.
- Кобылина М.М. 1961. *Терракотовые статуэтки Пантикапея и Фанагории*. Москва: АН СССР.
- Кропотов В.В. 2010. *Фибулы сарматской эпохи*. Киев: АДЕФ-Украина.
- Михлин Б.Ю. 1980. Фибулы Беляусского могильника. *СА* (3), 194—213.
- Новиченкова Н.Г. 2002. *Устройство и обрядность святилища у перевала Гурзуфское Седло*. Ялта: КГТИ.
- Погребова Н.Н. 1961. Погребения в мавзолее Неаполя Скифского. *МИА* 96, 103—213.
- Пуздровский А.Е. 2007. *Крымская Скифия II в. до н.э. III в.н.э.: погребальные памятники*. Симферополь: Бизнес-Информ.
- Смекалова Т.Н., Колтухов С.Г., Зайцев Ю.П. 2015. *Атлас позднескифских городищ предгорного Крыма*. Археологические атласы Северного Причерноморья. Материалы к археологической карте Крыма XV. Санкт-Петербург: Алетейя.
- Соколов Г.И. 1972. *Античное Причерноморье. Памятники архитектуры, скульптуры, живописи и прикладного искусства*. Ленинград: Аврора.
- Толстиков В.П. 1976. Надгробие воина с Ахтанизовского лимана. *ВДИ* (1), 80—90.
- Трейстер М.Ю. 1992. Кельты у Північному Причорномор'ї. *Археологія* (2), 37—50.
- Щукин М.Б. 1994. *На рубеже эр*. Санкт-Петербург: Фарн.
- Babeş M. 1993. *Die Poieni-estri-Lukasevka Kultur. Ein Beitrag zur Kulturgeschichte im Raum östlich der Karpaten in den letzten Jahrhunderten vor Christi Geburt*. Saarbrücker Beiträge zur Altertumskunde 30. Bonn: Rudolf Habelt Verlag.
- Brunaux J.-L., Lambot B. 1987. *Guerre et armement chez les gaulois*. 450—52 av. J.-C. Paris: Éditions Errance.
- Căpitanu V. 1976. Principalele rezultate ale săpăturilor arheologice în aşezarea geto-dacică de la Răcăţau. *Carpica* 8, 49—120.
- Căpitanu V. 1985. Unelte şi arme de fier descoperite în aşezarea geto-dacică de la Răcăţau, com. Horgeşti, jud. Bacău. *Carpica* 17, 41—74.
- Lambot B. 2006. Religion et habitat. Les fouilles d'Acy-Romance. In: Goudineau Ch., Bruneaux J.-L. et al. (eds.). *Religion et Société en Gaule*. Paris: Editions Errance, 177—190.
- Metzler J. 2006. L'oppidum trévire du Titelberg (Luxembourg). In: Goudineau Ch., Bruneaux J.-L. (eds.). *Religion et Société en Gaule*. Paris: Éditions Errance, 191—202.
- Stary P. 1981. Ursprung und Ausbreitung der eisenzeitlichen Ovalschilde mit spindelförmigen Schildbuckel. *Germania* 59, 288—306.
- Tentiuc I., Bubulici V., Simalsik A. 2015. Cremation burial of a horseman near the village of Mana (the Orhei district). *Tyragetia SN IX [XXIV]* (1), 221—248.
- Vinogradov Ju. G. 1999. Der Staatsbesuch der "Isis" im Bosporus. *Ancient civilizations from Scythia to Siberia* 5 (4), 271—302.
- Vulpe A. 1976. La nécropole tumulaire gète de Popeşti. *Thraco-Dacia* I, 193—215.
- Vulpe A., Căpitanu V. 1971. Une tombe isolée de l'époque de Latène à Răcăţau. *Apulum* IX, 155—164.

References

- Ambroz, A.K. 1966. *Fibuly iuga evropeiskoi chasti SSSR (II v. do n.e. — IV v.n. e.) (Fibulae of the South of European Part of USSR (2nd Century BC — 4th Century AD))*. Series: Svod Arkheologicheskikh Istochnikov (Corpus of Archaeological Sources) D1—30. Moscow: "Nauka" Publ. (in Russian).
- Dashevskaya, O.D. 2014. *Nekropol' Beliausa (Belyaus Necropolis)*. Simferopol: "Feniks" Publ. (in Russian).
- Dashevskaya, O.D., Mikhlin, B. Yu. 1983. In *Sovetskaya Arkheologiya (Soviet Archaeology)* (3), 129—147 (in Russian).
- Denisova, V.I. 1981. *Koroplastika Bospora (po materialam Tiritaki, Mirmekii, Ilurata i sel'skoi usad'by) (Bosporan Coroplastics (Basing on the Materials from Tiritaki, Mirmekii, Ilurata and the Agricultural Outskirt))*. Leningrad: "Nauka" Publ. (in Russian).
- Zaytsev, Yu. P. 2011. In Zuev, V. Yu. (ed.). *Bosporskii fenomen: naselenie, iazyki, kontakty (The Phenomenon of Bosporan Kingdom: Population, Languages, Contacts)*. Saint Petersburg: "Nestor-Istoriia" Publ., 584—591 (in Russian).
- Zaytsev, Yu. P. 2013. In Vakhtina, M. Yu., et al. (eds.). *Bosporskii fenomen. Greki i varvary na Evraziiskom perekrestke (The Phenomenon of Bosporan Kingdom. Greeks and Barbarians on the Crossroads of Eurasia)*. Saint Petersburg: "Nestor-Istoriia" Publ., 499—506 (in Russian).
- Zaytsev, Yu. P. 2015. In Zhuravlev, D. V. (ed.). *S Mitridata duet veter. Bospor i Prichernomor'e v antichnosti (The Wind Blows from the Mithridat Mount: Bosporus and Pontic Area in Antiquity)*. Moscow: "Nauka" Publ., 164—173 (in Russian).
- Zaytsev, Yu. P., Mordvintseva, V.I. 2004. In Raev, B.A. (ed.). *Sarmatskie kul'tury Evrazii: problemy regional'noi khronologii (Sarmatian Cultures of Eurasia: Problems of Regional Chronology)*. Krasnodar: Kuban State University, 174—204 (in Russian).
- Kitov, G. 1996. In *Arkheologiya (Archaeology)* (2—3), 9—22 (in Bulgarian).
- Kobylyina, M.M. 1961. *Terrakotovyie statuetki Pantikapeia i Fanagorii (Terracotta Statuettes from Pantikapeum and Phanagoria)*. Moscow: Academy of Sciences of the USSR (in Russian).
- Kropotov, V.V. 2010. *Fibuly sarmatskoi epokhi (Fibulae of the Sarmatian Epoch)*. Kiev: "ADEF-Ukraine" Publ. (in Russian).
- Mikhlin, B. Yu. 1980. In *Sovetskaya Arkheologiya (Soviet Archaeology)* (3), 194—213 (in Russian).
- Novichenkova, N.G. 2002. *Ustroistvo i obriadnost' sviatilishcha u perevala Gurzufskoe Sedlo (Structure and Ritualism of the Sanctuary near the Gurzufskoe Sedlo Mountain Pass)*. Yalta: Crimean State University for Humanities (in Russian).
- Pogrebova, N.N. 1961. In *Materialy i issledovaniia po arkheologii (Materials and Studies in the Archaeology of the USSR)* 96, 103—213.
- Puzdrovskii, A.E. 2007. *Krymskaia Skifiia II v. do n.e. — III v.n. e. Pogrebal'nye pamiatniki (Crimean Scythia into the 2nd Century BC — 3rd Century AD. Funerary Sites)*. Simferopol: "Biznes-Inform" Publ. (in Russian).
- Smekalova, T.N., Koltukhov, S.G., Zaytsev, Yu. P. 2015. *Atlas pozdneskifskikh gorodishch predgornogo Kryma (Atlas of the Late Scythian Fortified Sites in the Piedmont Crimea)*. Series: *Materials for the Archaeological Map of Crimea XV*. Saint Petersburg: "Aleteia" Publ. (in Russian).

- Sokolov, G.I. 1972. *Antichnoe Prichernomor'e: Pamiatniki arkhitektury, skul'ptury, zhivopisi i prikladnogo iskusstva (Antique Pontic Region: Monuments of Architecture, Sculpture, Painting and Ornamental Art)*. Leningrad: "Avrora" Publ. (in Russian).
- Tolstikov, V.P. 1976. In *Vestnik drevnei istorii (Bulletin of Ancient History)* (1), 80—90.
- Trejster, M. Yu. 1992. In *Arkheolohiya (Archaeology)* (2), 37—50 (in Ukrainian).
- Shchukin, M.B. 1994. *Na rubezhe er. Opyt istoriko-arkheologicheskoi rekonstruktsii politicheskikh sobytii III v. do n.e. — I v.n.e. v Vostochnoi i Tsentral'noi Evrope (On the Turn of Eras. An attempt to construct a model of political events in Eastern and Central Europe during the 3rd century BC — 1st century AD)*. Saint Petersburg: "Farn LTD C." Publ. (in Russian).
- Babeş, M. 1993. *Die Poienesti-Lukasevka Kultur. Ein Beitrag zur Kulturgeschichte im Raum ostlich der Karpaten in den letzten Jahrhunderten vor Christi Geburt*. Saarbrücker Beiträge zur Altertumskunde 30. Bonn: Rudolf Habelt Verlag.
- Brunaux, J.-L., Lambot, B. 1987. *Guerre et armement chez les gaus. 450—52 av. J.-C.* Paris: Éditions Errance.
- Căpitanu, V. 1976. Principalele rezultate ale săpăturilor arheologice în aşezarea geto-dacică de la Răcăţău. *Carpica* 8, 49—120.
- Căpitanu, V. 1985. Unelte şi arme de fier descoperite în aşezarea geto-dacică de la Răcăţău, com. Horgeşti, jud. Bacău. *Carpica* 17, 41—74.
- Lambot, B. 2006. Religion et habitat. Les fouilles d'Acy-Romance. In Goudineau, Ch., Bruneaux, J.-L., et al. (eds.). *Religion et Société en Gaule*. Paris: Editions Errance, 177—190.
- Metzler, J. 2006. L'oppidum trévire du Titelberg (Luxembourg). In Goudineau, Ch., Bruneaux, J.-L. (eds.). *Religion et Société en Gaule*. Paris: Éditions Errance, 191—202.
- Sary, P. 1981. Ursprung und Ausbreitung der eisenzeitlichen Ovalschilde mit spindelförmigen Schildbuckel. *Germania* 59, 288—306.
- Tentiuc, I., Bubulici, V., Simalsik, A. 2015. Cremation burial of a horseman near the village of Mana (the Orhei district). *Tyragetia SN IX [XXIV]* (1), 221—248.
- Vinogradov, Ju.G. 1999. Der Staatsbesuch der "Isis" im Bosphorus. *Ancient civilizations from Scythia to Siberia* 5 (4), 271—302.
- Vulpe, A. 1976. La nécropole tumulaire gète de Popeşti. *Thraco-Dacica* 1, 193—215.
- Vulpe, A., Căpitanu, V. 1971. Une tombe isolée de l'époque de Latène à Răcăţău. *Apulum* IX, 155—164.

Статья поступила в сборник 5 декабря 2017 г.

Yuriy Zaytsev (Simferopol, Crimea). Candidate of Historical Sciences. Historical and archaeological memorial estate "Scythian Neapolis"¹.

Зайцев Юрий Павлович (Симферополь, Крым). Кандидат исторических наук. Историко-археологический музей-заповедник «Неаполь Скифский».

E-mail: skilur46@mail.ru

Address: ¹ Arkheologicheskaya St., 1, Simferopol, 295029, Crimea

Список сокращений

АА	— Археологический альманах. Донецк.
АВ	— Археологические вести. Санкт-Петербург.
АВУ	— Археологічні відкриття в Україні. Київ.
АГПУ	— Армавирский государственный педагогический университет. Армавир.
АДУ	— Археологія і давня історія України. Київ.
АДУ	— Археологічні дослідження в Україні. Київ.
АИППЗ	— Археология и история Пскова и Псковской земли. Москва; Псков; Санкт-Петербург.
АИУ	— Археологические исследования на Украине. Киев.
АКМ	— Азовский краеведческий музей. Азов.
АЛЛУ	— Археологічний літопис Лівобережної України. Полтава.
АМА	— Античный мир и археология. Саратов.
АН РТ	— Академия наук Республики Татарстан. Казань.
АН СССР	— Академия наук СССР. Москва.
АН УРСР	— Академия наук Української РСР. Київ.
АП УРСР	— Археологічні пам'ятки Української РСР. Київ.
АПП	— Археологические памятники Приднестровья. Тирасполь.
АСГЭ	— Археологический сборник Государственного Эрмитажа. Ленинград/Санкт-Петербург.
АЭАЕ	— Археология, этнография и антропология Евразии. Новосибирск.
БашГПУ	— Башкирский государственный педагогический университет им. М. Акмуллы. Уфа.
Бе-СА	— Българското е-писание за археология. София.
БИ	— Боспорские исследования. Симферополь; Керчь.
БРЭ	— Большая Российская энциклопедия. Москва.
ВААЭ	— Вестник археологии, антропологии и этнографии. Тюмень.
ВАШ	— Высшая антропологическая школа. Кишинев.
ВГПИ	— Воронежский государственный педагогический институт. Воронеж.
ВГУ	— Воронежский государственный университет. Воронеж.
ВГУ	— Витебский государственный университет. Витебск.
ВДИ	— Вестник древней истории. Москва.
ВолГУ	— Волгоградский государственный университет. Волгоград.
ГАЗ	— Гістарычна-археалагічны зборнік. Мінск.
ГАНИИЯЛ	— Горно-Алтайский научно-исследовательский институт языка и литературы. Горно-Алтайск.
ГИКМ	— Государственный историко-краеведческий музей. Кишинев.
ГИМ	— Государственный исторический музей. Москва.
ГИПЛ	— Государственное издательство политической литературы. Москва.
ГМЗ	— Государственный музей-заповедник.
ГЭ	— Государственный Эрмитаж. Ленинград/Санкт-Петербург.
ДАЗ	— Донецкий археологічний збірник. Донецьк.
ДАС	— Донецкий археологический сборник. Донецк.
ДБ	— Древности Боспора. Москва.
ДГУ	— Днепропетровский государственный университет. Днепропетровск.
ДонГТУ	— Донбасский государственный технический университет. Алчевск.
ДонНУ	— Донецкий национальный университет. Донецк.
ДСПК	— Древности Северного Причерноморья и Крыма. Запорожье.
ЕГУ	— Елецкий государственный университет им. И. А. Бунина. Елец.
ЖМНП	— Журнал Министерства народного просвещения. Санкт-Петербург.
ЗГУ	— Запорожский государственный университет. Запорожье.
ЗОРСА	— Записки отделения русской и славянской археологии. Санкт-Петербург.
ЗРАО	— Записки Русского археологического общества. Санкт-Петербург.
ИА НАНУ	— Институт археологии Национальной Академии наук Украины. Киев.
ІА НАНУ	— Інститут археології Національної Академії наук України. Київ.
ІА РАН	— Институт археологии Российской Академии наук. Москва.
ІАА	— Историко-археологический альманах. Армавир; Краснодар; Москва.
ІАИ / І(Б)АИ	— Известия на (Българския) археологически институт. София.
ІАК РАН	— Институт археологии Крыма Российской Академии наук. Симферополь.
ІАП	— Исследования по археологии Поднепровья. Днепропетровск.
ІАЭТ СО РАН	— Институт археологии и этнографии Сибирского отделения Российской Академии наук. Новосибирск.

ИВ РАН	— Институт востоковедения Российской Академии наук. Москва.
ИГАИМК	— Известия Государственной академии истории материальной культуры. Ленинград.
ИИ АН РТ	— Институт истории им. Ш. Марджани Академии наук Республики Татарстан. Казань.
ИИМК РАН	— Институт истории материальной культуры Российской Академии наук. Санкт-Петербург.
ИПОС СО РАН	— Институт проблем освоения Севера Сибирского отделения Российской Академии наук. Тюмень.
КГГИ	— Крымский государственный гуманитарный институт. Ялта.
КГОМА	— Курский государственный областной музей археологии. Курск.
КСИА	— Краткие сообщения Института археологии Российской Академии наук. Москва.
КСИА АН УССР	— Краткие сообщения Института археологии Академии наук Украинской ССР. Киев.
КСИИМК	— Краткие сообщения Института истории материальной культуры. Ленинград / Санкт-Петербург.
КСОГАМ	— Краткие сообщения Одесского государственного археологического музея. Одесса.
КубГУ	— Кубанский государственный университет. Краснодар.
КФ ИА НАНУ	— Крымский филиал Института археологии Национальной академии наук Украины. Симферополь.
КФУ	— Крымский федеральный университет им. В. И. Вернадского. Симферополь.
ЛГПИ	— Липецкий государственный педагогический институт. Липецк.
ЛГПУ	— Липецкий государственный педагогический университет. Липецк.
ЛГУ	— Ленинградский государственный университет. Ленинград.
МАИАСК	— Материалы по археологии и истории античного и средневекового Крыма. Севастополь; Тюмень; Нижневартовск.
МАИЭТ	— Материалы по археологии и этнографии Таврии. Симферополь.
МАР	— Материалы по археологии России. Санкт-Петербург.
МАСП	— Материалы по археологии Северного Причерноморья. Одесса.
МГУ	— Московский государственный университет им. М. В. Ломоносова. Москва.
МДАСУ	— Матеріали та дослідження з археології Східної України. Луганськ.
МИА	— Материалы и исследования по археологии СССР. Москва; Ленинград.
МИАК	— Материалы и исследования по археологии Кубани. Краснодар.
МИАР	— Материалы и исследования по археологии России. Москва.
НА ИА НАНУ	— Научный архив Института археологии Национальной Академии наук Украины. Киев.
НАВ	— Нижневолжский археологический вестник. Волгоград.
НАНУ	— Национальная Академия наук Украины. Киев.
НВГУ	— Нижневартовский государственный университет. Нижневартовск.
НГОМЗ	— Новгородский государственный объединённый музей-заповедник. Великий Новгород.
НГУ	— Новосибирский государственный университет. Новосибирск.
НМИДК	— Новочеркасский музей истории донского казачества. Новочеркасск.
НМЦА ЮФУ	— Научно-методический центр археологии Южного федерального университета. Ростов-на-Дону.
НовГУ	— Новгородский государственный университет. Великий Новгород.
НЭ	— Нумизматика и эпиграфика. Москва.
ОАМ НАНУ	— Одесский археологический музей Национальной Академии наук Украины. Одесса.
ОГПУ	— Оренбургский государственный педагогический университет. Оренбург.
ОНУ	— Одесский национальный университет. Одесса.
ПГУ	— Приднестровский государственный университет им. Т. Г. Шевченко. Тирасполь.
ПСРЛ	— Полное собрание русских летописей.
РА	— Российская археология. Москва.
РАЕ	— Российский археологический ежегодник. Санкт-Петербург.
РАЕН	— Российская академия естественных наук. Москва.
РАН	— Российская Академия наук. Москва.
РАНИОН	— Российская ассоциация научно-исследовательских институтов общественных наук.
РГПУ	— Ростовский государственный педагогический университет. Ростов-на-Дону.
РСМ	— Раннеславянский мир. Москва.
СА	— Советская археология. Москва.
САИ	— Свод археологических источников. Москва; Ленинград.
САИР	— Свод археологических источников России. Москва.
СамГУ	— Самарский государственный университет. Самара.
СГПИ	— Саратовский государственный педагогический институт. Саратов.
СГУ	— Саратовский государственный университет. Саратов.
СНУ	— Східноукраїнський національний університет ім. В. Даля. Луганськ.
СНЦ РАН	— Самарский научный центр Российской Академии наук. Самара.
СОИМК	— Самарский объединённый историко-краеведческий музей им. П. В. Алабина. Самара.
СППІК	— Старожитності Північного Причорномор'я і Криму. Запоріжжя.
ССПІК	— Старожитності Степового Причорномор'я і Криму. Запоріжжя.
СтавГУ	— Ставропольский государственный университет. Ставрополь.
ТГОМ	— Тверской государственный объединённый музей. Тверь.
ТГУ	— Тамбовский государственный университет им. Г. Р. Державина. Тамбов.
ТГЭ	— Труды Государственного Эрмитажа. Ленинград/Санкт-Петербург.

ТГИМ	— Труды Государственного исторического музея. Москва.
ТСАРАНИОН	— Труды секции археологии Российской ассоциации научных институтов общественных наук. Ленинград.
УрГУ	— Уральский государственный университет. Свердловск/Екатеринбург.
УТОПІК	— Українське Товариство охорони пам'яток історії та культури. Київ.
ФАЭ	— Фастовская археологическая экспедиция.
ФДКМ	— Фастівський державний краєзнавчий музей. Фастів.
ХГУ	— Харьковский государственный университет им. А.М. Горького. Харьков.
ХГУ	— Херсонский государственный университет. Херсон.
ХНИИЯЛИ	— Хакасский научно-исследовательский институт языка, литературы и истории. Абакан.
ХОКМ	— Хмельницький обласний краєзнавчий музей. Хмельницький.
ХС	— Херсонесский сборник. Севастополь.
ЧелГУ	— Челябинский государственный университет. Челябинск.
ЮНЦ РАН	— Южный научный центр Российской Академии наук. Ростов-на-Дону.
ЮФУ	— Южный федеральный университет. Ростов-на-Дону.
АЕ	— Archaeologiai Értesítő. Budapest.
AJN	— American Journal of Numismatics. New York.
AK	— Archäologische Korrespondenzblatt. Mainz.
AM	— Arheologia Moldovei. Iași.
AP	— Archeologia Polski. Warszawa.
AV ČR	— Akademie Věd České Republiky. Praha.
BCH	— Bulletin de correspondance hellénique. Paris.
BPS	— Baltic-Pontic Studies. Poznań.
BSS	— Black Sea Studies. Aarhus.
CA	— Cercetări arheologice. București.
FA	— Folia Archaeologica. Budapest.
IPC AŞM	— Institutul Patrimoniului Cultural al Academiei de Ştiinţe a Moldovei. Chişinău
JAS	— Journal of Archaeological Science. New York.
MA	— Memoria Antiquitatis. Piatra-Neamţ.
MCA	— Materiale şi cercetări arheologice. Bucureşti.
MSROA	— Materiały i Sprawozdania Rzeszowskiego Ośrodka Archeologicznego. Rzeszów.
PAU	— Polska Akademia Umiejętności. Kraków.
PBF	— Prähistorische Bronzefunde. Stuttgart.
PZ	— Prähistorische Zeitschrift. Berlin.
RA	— Revista arheologică. Chişinău.
SCIV(A)	— Studii şi cercetări de istorie veche (şi arheologie). Bucureşti.
USM	— Universitatea de Stat din Moldova. Chişinău.
ZRC SAZU	— Znanstvenoraziskovalni center Slovenske akademije znanosti in umetnosti. Ljubljana.