

ПРИДНЕСТРОВСКИЙ ГОСУДАРСТВЕННЫЙ УНИВЕРСИТЕТ им. Т. Г. ШЕВЧЕНКО
НАУЧНО-ИССЛЕДОВАТЕЛЬСКАЯ ЛАБОРАТОРИЯ «АРХЕОЛОГИЯ»

ВЫСШАЯ АНТРОПОЛОГИЧЕСКАЯ ШКОЛА



ДРЕВНОСТИ. ИССЛЕДОВАНИЯ. ПРОБЛЕМЫ

Сборник статей в честь 70-летия Н. П. Тельнова

*Под редакцией
В. С. Синики и Р. А. Рабиновича*

Библиотека

stratum

КИШИНЕВ-ТИРАСПОЛЬ
2018

T. G. SHEVCHENKO PRIDNESTROVIAN STATE UNIVERSITY
LABORATORY OF ARCHAEOLOGY

HIGH ANTHROPOLOGICAL SCHOOL UNIVERSITY



ANTIQUITIES. STUDIES. ISSUES

Essays in honour of Nicolai Telnov
on the occasion of his 70th birthday

Edited by
V.S. Sinika and R.A. Rabinovici



KISHINEV-TIRASPOL
2018

70-летию
Николая Петровича Тельнова
посвящается



This issue to 70th anniversary of Nicolai P. Telnov

СОДЕРЖАНИЕ

AD GLORIAM

В. С. Синика (*Тирасполь, Молдова*). К юбилею Николая Петровича Тельнова 11

ЭПОХА ПАЛЕОМЕТАЛЛА

Э. В. Овчинников (*Киев, Украина*). Исследования трипольского поселения
Русановцы в Верхнем Побужье в 2010—2012 гг. 19

И. В. Манзура (*Кишинёв, Молдова*). Расписная керамика позднего энеолита
на поселении Орловка-Картал на Нижнем Дунае 35

С. Н. Разумов (*Тирасполь, Молдова*), А. Н. Усачук (*Донецк, Украина*). Комплекс
раннего бронзового века с каменной фигуркой из Северо-Восточного Приазовья . . 49

Г. Л. Евдокимов (†), Н. М. Данилко, С. Ж. Пустовалов (*Киев, Украина*). Курганы
бронзового века в низовьях Днепра (раскопки Краснознаменной экспедиции
в 1991 г.). 59

С. Д. Лысенко, С. С. Лысенко (*Киев, Украина*). Курганная группа 3 Войцеховского
могильника (по результатам исследований 2011—2012 гг.). 89

А. С. Пробейголова (*Киев, Украина*). Поселение эпохи поздней бронзы
Мечетное-2 в среднем течении р. Северский Донец 113

С. С. Лысенко (*Киев, Украина*). Булавки с пластинчатой головкой эпохи
поздней бронзы с территории Украины 125

РАННИЙ ЖЕЛЕЗНЫЙ ВЕК

С. Б. Вальчак (*Москва, Россия*). Новочеркасский клад 1939 г. — эпонимный
памятник предскифского периода 137

В. Б. Панковский (*Киев, Украина*), С. А. Фидельский (*Тирасполь, Молдова*).
Систематизация костно-роговой индустрии раннего железного века
Поднестровья (на основе коллекции поселения Чобручи) 147

Д. А. Топал (*Кишинёв, Молдова*). Состав вооружения и возможности культурной
группировки (на материалах скифского времени Карпато-Подунавья) 165

А. Р. Канторович (*Москва, Россия*). Образно-сюжетный репертуар
восточноевропейского скифского звериного стиля: принципы и результаты
классифицирования и кодирования 195

В. С. Синика (*Тирасполь, Молдова*), Н. П. Тельнов (*Кишинёв, Молдова*). Скифский
курган 116 первой половины III в. до н. э. у с. Глиное 223

С. В. Полин (*Киев, Украина*). Сарматское завоевание Северного Причерноморья
(современное состояние проблемы). 267

Ю. П. Зайцев (<i>Симферополь, Крым</i>). Комплекс со щитом кельтского типа из некрополя Ак-Кая/Вишенное в Крыму	289
---	-----

М. М. Чореф (<i>Нижневартовск, Россия</i>). Надчеканки на статерах царя Фарзоя как источники исторической информации	319
--	-----

СРЕДНИЕ ВЕКА

И. О. Гавритухин (<i>Москва, Россия</i>), М. М. Казанский (<i>Париж, Франция</i>). О времени появления славян на территории Молдовы	333
---	-----

А. М. Обломский (<i>Москва, Россия</i>). Раннесредневековое поселение Стаево-4 в Верхнем Подонье	355
--	-----

Д. Елинкова (<i>Брно, Чехия</i>). К изучению женских украшений из могильника с трупосожжениями Пржитлуки культуры с керамикой пражского типа	389
--	-----

А. В. Комар (<i>Киев, Украина</i>). Берестяная отделка ножен раннесредневекового меча из Яблони	409
---	-----

А. Тюрк (<i>Будапешт, Венгрия</i>). Восточные корни древневенгерской культуры X в. и средневековая археология Восточной Европы	423
--	-----

С. С. Рябцева (<i>Кишинёв, Молдова</i>). Об особенностях морфологии и декора «волынских серег» с тиснеными подвесками	435
---	-----

Н. А. Плавинский (<i>Минск, Беларусь</i>). Курган 5 могильника Погоща как пример элитарного погребального комплекса конца X — начала XI в. на северо-западе Полоцкой земли	445
--	-----

Р. А. Рабинович (<i>Кишинёв, Молдова</i>). Пруто-Днестровское междуречье в контексте культурно-исторических связей окружающих регионов в середине V — середине XI вв.	465
---	-----

А. А. Романчук (<i>Кишинёв, Молдова</i>). Слово о Суждале: гипотеза О. Н. Трубочева в свете данных археологии, истории и топонимики	483
---	-----

М. В. Цыбин (<i>Воронеж, Россия</i>). К изучению закономерностей формирования русско-кочевнического пограничья в Среднем Подонье в IX—XVII вв.	495
--	-----

Список сокращений.	505
----------------------------	-----

CONTENTS

AD GLORIAM

V.S. Sinica (<i>Tiraspol, Moldova</i>). This issue is dedicated to Nicolai P. Telnov's birthday anniversary	11
---	----

PALAEOMETAL AGE

E. V. Ovchinnikov (<i>Kiev, Ukraine</i>). Research of the Trypillia Settlement Rusanovtsy in the Upper Southern Bug River in 2010—2012.	19
I. V. Manzura (<i>Kishinev, Moldova</i>). Late Eneolithic Painted Pottery at the Settlement of Orlovka-Kartal on the Lower Danube	35
S.N. Razumov (<i>Tiraspol, Moldova</i>), A.N. Usachuk (<i>Donetsk, Ukraine</i>). The Early Bronze Age Complex with a Stone Figurine from the North-East Azov Sea Region	49
G.L. Evdokimov (†), N.M. Danilko, S.Zh. Pustovalov (<i>Kiev, Ukraine</i>). Bronze Age Barrows in the Lower Dnieper Region (excavations of the Krasnoznamenskaya expedition in 1991)	59
S.D. Lysenko, S.S. Lysenko (<i>Kiev, Ukraine</i>). Barrow Group 3 of the Voytsehovka Cemetery (excavations of 2011—2012)	89
A.S. Probeygolova (<i>Kiev, Ukraine</i>). The Settlement of Mechetnoe-2 of the Late Bronze Age in the Middle Donets Area	113
S.S. Lysenko (<i>Kiev, Ukraine</i>). Pins with a Plate Head of the Late Bronze Age from the Territory of Ukraine	125

EARLY IRON AGE

S.B. Valchak (<i>Moscow, Russian Federation</i>). Novocherkassk Hoard of 1939 — an Eponymous Site of the Pre-Scythian Period	137
V.B. Pankowski (<i>Kiev, Ukraine</i>), S.A. Fidelski (<i>Tiraspol, Moldova</i>). A Systematic Outline of Bone and Antler Industry in the Dniester Region Iron Age: some principles from Chobruchi settlement site	147
D.A. Topal (<i>Kishinev, Moldova</i>). The Panoply and Cultural Grouping of Scythian Period in Carpathian-Danube Region	165
A.R. Kantorovich (<i>Moscow, Russian Federation</i>). Imagery Repertoire of the Eastern European Scythian Animal Style: the principles and results of classification and coding.	195
V.S. Sinika (<i>Tiraspol, Moldova</i>), N.P. Telnov (<i>Kishinev, Moldova</i>). Scythian Barrow 116 of the First Half of the 3 rd Century BC Near Glinoe Village.	223
S.V. Polin (<i>Kiev, Ukraine</i>). Sarmatian Conquest of the Northern Black Sea Region (current studies)	267

Yu. P. Zaytsev (<i>Simferopol, Crimea</i>). Complex with a Celtic Type Shield from Ak-Kaya Necropolis in Crimea	289
---	------------

M. M. Choref (<i>Nizhnevartovsk, Russian Federation</i>). Countermarks on Staters of King Pharzoius as Sources of Historical Information	319
--	------------

MIDDLE AGES

I. O. Gavritukhin (<i>Moscow, Russian Federation</i>), M. M. Kazanski (<i>Paris, France</i>). About the Time of the Appearance of the Slavs in the Territory of Moldova	333
--	------------

A. M. Oblomskii (<i>Moscow, Russian Federation</i>). Early Medieval Settlement Stayevo-4 in the Upper Don Region	355
--	------------

D. Jelínková (<i>Brno, Czech Republic</i>). On the Issue of Some Female Adornments from a Cremation Cemetery of the Prague-type Pottery Culture in Přítluky	389
---	------------

A. V. Komar (<i>Kiev, Ukraine</i>). Birch Bark Decoration of Scabbard of an Early Medieval Sword from Yablunya	409
--	------------

A. Türk (<i>Budapest, Hungary</i>). The Eastern Origins of the Early Hungarian Culture in 10th Century AD and Medieval Archaeology of Eastern Europe	423
---	------------

S. S. Ryabtseva (<i>Kishinev, Moldova</i>). On the Features of the Morphology and Decor of the “Volhynian Type Earrings” with Embossed Pendants	435
---	------------

M. A. Plavinski (<i>Minsk, Belarus</i>). Barrow 5 of the Pahoshcha Cemetery as an Example of an Elite Burial Complex of the Late 10th — Early 11th Century in the Northwest of Polatsk Land	445
---	------------

R. A. Rabinovici (<i>Kishinev, Moldova</i>). The Prut-Dniester Interfluve in the Context of Cultural and Historical Relations of the Surrounding Regions in the Middle of the 5th — Middle of the 11th Centuries	465
--	------------

A. A. Romanchuk (<i>Kishinev, Moldova</i>). A Word about <i>Sujdal</i>: a Hypothesis by O. N. Trubachev in the Light of Archeological, Historical and Toponomic Data	483
--	------------

M. V. Tcybin (<i>Voronezh, Russian Federation</i>). To Study the Regularities of Formation of the Russian-Nomadic Frontier in the Middle Don Region in the 9th — 17th Centuries	495
---	------------

Abbreviations	505
--------------------------------	------------

А. В. Комар

Берестяная отделка ножен раннесредневекового меча из Яблони

Keywords: Northern Black Sea region, Early Middle Ages, nomads, Sivashovka type grave, sword, scabbard, birch bark, decoration

Ключевые слова: Северное Причерноморье, раннее средневековье, кочевники, памятники типа Сивашовки, меч, ножны, береста, орнамент

A. V. Komar

Birch Bark Decoration of Scabbard of an Early Medieval Sword from Yablunya

The paper examines materials of the early medieval nomadic burial from Yablunya (grave 11, barrow 11) in the Berezan river basin (North-West Black Sea region). The grave was discovered in 1974 by the Ingul expedition led by O. G. Shaposhnikova and published later by R. S. Orlov with contradictory chronological, cultural and ethnic attribution.

The fact that some fragments of scabbard and hilt made of organic materials have been preserved makes it an exceptional case. Thus, it is possible to reconstruct the outlook of weapons of ordinary nomads, to study the technology of birch bark lining, stylistic details of ornament and its links with the decoration of synchronous weapons from internments of nomadic nobility. Peculiarities of this funerary rite, as a whole, and analogies to the grave goods allow us to reconsider its attribution as an early Pecheneg site of the last quarter of the 9th century and qualify grave 11 of barrow 11 near Yablunya as Sivashovka type grave dated by the 2nd half of the 7th — early 8th centuries.

A. B. Комар

Берестяная отделка ножен раннесредневекового меча из Яблони

В статье рассматриваются материалы из раннесредневекового кочевнического погребения у с. Яблоня (погр. 11 кургана 11) в бассейне р. Березань (Северо-Западное Причерноморье). Погребение исследовано в 1974 г. Ингульской экспедицией под руководством О. Г. Шапошниковой и издано позже Р. С. Орловым с противоречивой хронологической, культурной и этнической атрибуцией.

Редкий случай сохранения отдельных частей ножен меча и рукояти из органических материалов даёт возможность полностью реконструировать внешний вид оружия рядовых кочевников, изучить технологию декорирования берестяной оклейки, стилистические особенности орнамента и его взаимосвязи с декором синхронных предметов оружия из комплексов кочевнической знати. Особенности погребального обряда и аналогии находкам из состава комплекса позволяют отбросить его атрибуцию как раннепеченежского последней четверти IX в. и уверенно отнести п. 11 к. 11 Яблони к памятникам типа Сивашовки 2-й половины VII — начала VIII вв.

Культура рядового кочевнического населения Северного Причерноморья в эпоху раннего средневековья исследована относительно слабо, как из-за малочисленности открытых к настоящему моменту погребений, так и вследствие малоинвентарности погребальных комплексов. Лишь из комплексов знати происходят золотые и серебряные предметы с богатой орнаментацией, отражающие художественные вкусы кочевников рассматриваемой эпохи. В рядовых погребениях предметы с орнаментацией встречаются крайне редко, создавая впечатление полного «аскетизма» и монотонности предметного мира основной части кочевого населения степи раннего средневековья.

Этнографические исследования тюркских народов XIX — начала XX в., сохранив-

ших натуральный характер хозяйства, подсказывают, что это впечатление ошибочно. Цвет и узоры в повседневной жизни кочевника давали ткани и ковры; тиснёными орнаментами украшались кожаные и берестяные изделия, резными — деревянные и костяные. За исключением кости, материал изготовления таких предметов не располагает к их сохранению в погребениях из восточноевропейских степей. Тем ценнее значение редких случаев, когда орнаментированные фрагменты тканей, кожи, бересты всё-таки попадают в руки исследователей.

В 1974 г. при раскопках кургана 11 возле с. Яблоня (укр. Яблуня, Березанский р-н, Николаевская обл., Украина) на правом берегу р. Березань экспедицией под руководством О. Г. Шапошниковой было открыто ранне-

средневековое погребение (№ 11), включавшее в составе инвентаря меч с декорированной берестяной отделкой ножен.

Погребение ввёл в научный оборот Р. С. Орлов, участвовавший в исследовании кургана и издавший свои зарисовки (Орлов 1999: 179—181, рис. 1—3). Первоначально оно было отнесено к выделенному исследователем «сивашовскому типу» погребений VI — начала VIII вв. и датировано началом VIII в. на основании сходства схемы декора ножен с металлическими обкладками оружия из Вознесенки и позднеаварских ременных наконечников (Орлов 1985: 100—104, табл. 2). Эта атрибуция и датировка была принята и нами (Комар 1999: 120—121). Но Р. С. Орлов позже посвятил искусствоведческому анализу декора берестяной накладки отдельный сюжет, датировав на этот раз комплекс п. 11 к. 11 Яблони последней четвертью IX в. и соотнося его появление с ранними печенегами (Орлов 1999: 179—181; 2000: 1006—1007). Учитывая отсутствие какого-либо сходства погребального обряда и находок из состава п. 11 к. 11 Яблони с печенежскими погребениями, новая атрибуция не представлялась верной, в чём автору данных строк удалось убедить Р. С. Орлова, и эта позиция была отражена в совместной публикации эталонных комплексов типа Сивашовки (Комар, Кубышев, Орлов 2006: 290, 305, 368).

В коллекции Научных фондов Института археологии НАН Украины из состава п. 11 к. 11 Яблони числились лишь мелкие фрагменты бересты, обломки лепного горшка и часть железных изделий (пряжка, нож) (коллекция № 856), что заставляло считать рисунки Р. С. Орлова основным источником о комплексе, пока автору не попала в руки берестяная обкладка с шифром той же Ингульской экспедиции 1974 г., но записанная после консервации на закрепляющей основе как «Новая Одесса IV, к. 3 п. 3» (ср.: рис. 1: 2; 2: 1, 2). Учитывая отсутствие каких-либо упоминаний о берестяных находках из п. 3 к. 3 Новой Одессы IV, нет сомнений, что перед нами предмет из п. 11 к. 11 Яблони, позволяющий вновь обратиться детальнее к этому интересному комплексу.

Обряд погребения

Для погребения был выбран невысокий расплывшийся курган диаметром ок. 37 м и высотой от древней поверхности ок. 1,8 м, соорудившийся в несколько этапов путём досыпок. Погребение 11 совершено в северном

секторе со смещением от центра на 4 м. Его западный край был подрезан при раскопках бровкой, благодаря чему, впрочем, удалось зафиксировать запуск ямы практически от поверхности с углублением на 0,3—0,4 м в слой первичной насыпи. Уровень дна ямы залегал на 0,6 м выше древней поверхности, из-за чего контуры ямы в слое насыпи читались лишь по дну и не по всей площади.

Погребальное сооружение представлено, скорее всего, ямой с заплечиками, поскольку над скелетом прослежены остатки дерева от рухнувшего перекрытия. Яма с сильно скруглёнными углами, сужается к ногам, вытянута по оси СВ-ЮЗ (азимут 60°) (рис. 1: 1). В юго-западной части её точные контуры не прослежены; общая длина — не менее 2 м, максимальная ширина — 0,97 м, в ногах — ок. 0,75 м. Тело умершего уложено в вытянутом положении со смещением вправо, при этом ещё далее (до искривления линии тела) пододвинуты ноги; азимут по линии позвонков 64°.

На ногах ниже колен прослежены остатки кожи, очевидно, от обуви (ср.: Комар, Кубышев, Орлов 2006: 279, 325). Слева от головы располагался раздавленный горшок (рис. 1: 1a); в области таза — поясная железная пряжка (рис. 1: 1b); у голени левой ноги — нож (рис. 1: 1d); вдоль левой ноги — меч в ножнах, от которых сохранились остатки дерева и бересты (рис. 1: 1c). Вдоль левой (южной) стенки обнаружены остатки черепа и конечностей (?) лошади (рис. 1: 1e), но, к сожалению, не ясно, находились ли они первоначально на дне ямы или же рухнули вместе с перекрытием. Судя по их взаиморасположению, шкура лошади не была растянутой или набитой в форме чучела, а головой «лошадь» ориентировалась в противоположную от человека сторону. Сложно сказать, для чего именно ноги умершего сдвигались под правую стенку, возможно, здесь пытались освободить место для напутственной пищи на деревянном блюде, следов которых, впрочем, не прослежено.

Сопроводительный инвентарь

Лепной горшок. В публикации была предложена реконструкция размеров и формы горшка (Орлов 1999: рис. 1: 5), от которого в коллекции в настоящее сохранились только 3 фрагмента, один с половиной шифра, что говорит об утрате частей сосуда. Форма горшка реконструируется лишь до плечиков (на высоту 12 см) (рис. 1: 4); венчика, судя по полевым записям, не было изначально. Горшок выпол-

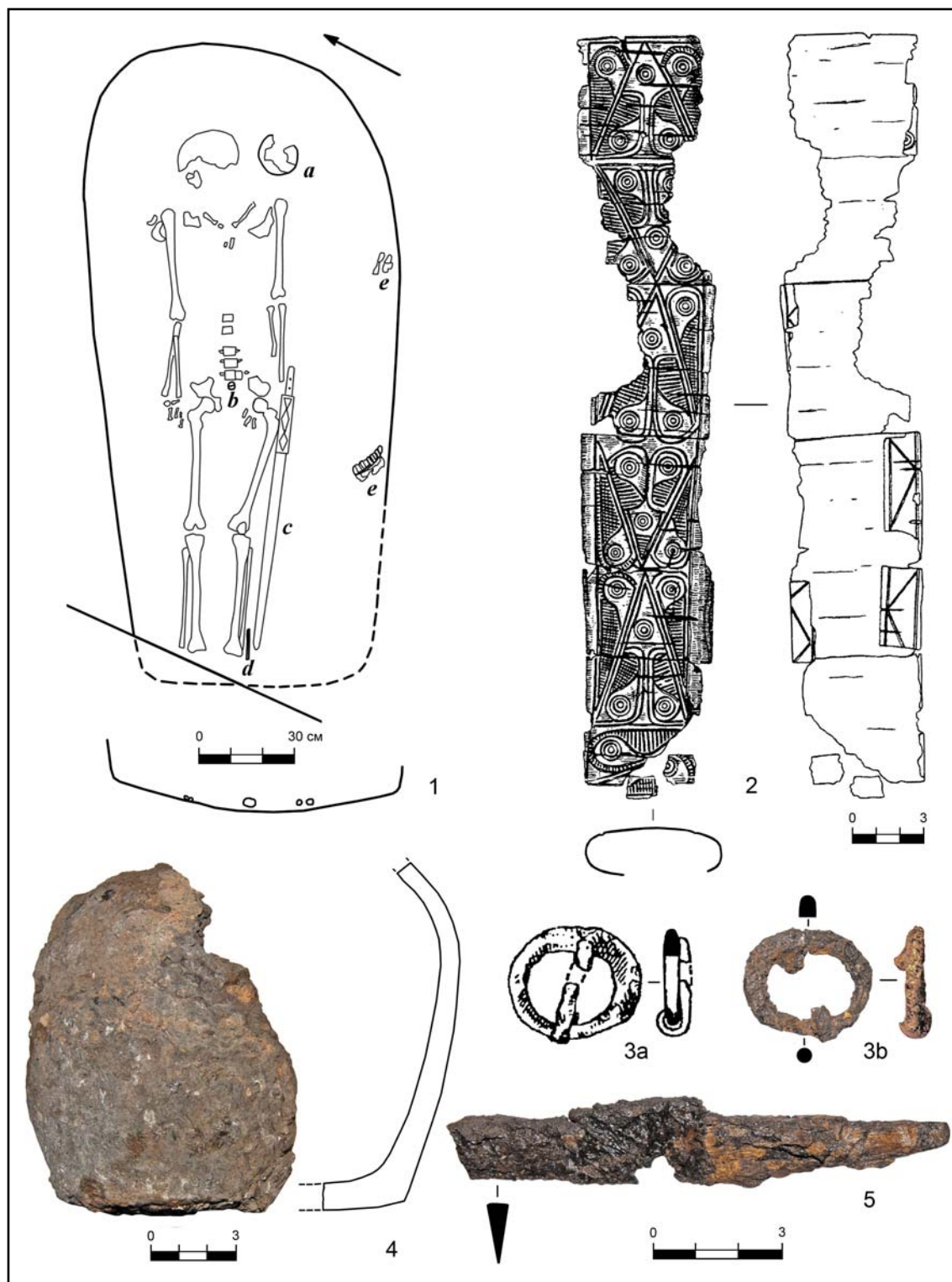


Рис. 1. Погребение 11 кургана 11 Яблони. 1 — план погребения (по полевному чертежу к отчёту: Шапошникова, Фоменко 1975): а — фрагменты сосуда; б — пряжка; с — меч; d — нож; е — кости лошади; 2 — берестяная оклейка ножен (по Орлов 1999: рис. 2); 3 — железная пряжка (3а — по Орлов 1999: рис. 1: 3); 4 — лепной сосуд; 5 — железный нож (3б, 4, 5 — фото и рисунок автора).

Fig. 1. Burial 11 of barrow 11 near Yablunya. 1 — burial plan (after the field drawing for the report: Шапошникова, Фоменко 1975): а — fragments of the vessel; б — buckle; с — sword; d — knife; е — horse bones; 2 — birch bark decoration of scabbard (after Orlov 1999: fig. 2); 3 — iron buckle (3а — after Orlov 1999: fig. 1: 3); 4 — handmade vessel; 5 — iron knife (3б, 4, 5 — photo and drawing by the author).



Рис. 2. Берестяная оклейка ножен из п. 11 к. 11 Яблони. 1, 2 — вид после консервации; 3—6 — детали (увеличены) (фото автора).

Fig. 2. Birch bark decoration of scabbard from burial 11 barrow 11 of Yablunya. 1, 2 — view after conservation; 3—6 — details (increased in scale) (photo by the author).

нен из рыхлого теста с добавлением шамота и толчёных камней. Обжиг костровой, неровный (цвет темно-серый, бурый); черепок чрезвычайно хрупкий. Малые размеры и хрупкость указывают на поспешное изготовление сосуда для ритуала погребения.

Железный нож. Представлен в обломанном виде (рис. 1: 5), в котором, вероятно, находился уже в погребении. Лезвие клиновидное в сечении, максимальная ширина 2 см. Черенок 5,7 см длиной, ширина 1,5 см, толщина до 0,5 см. На черенке слабые остатки дерева от рукоятки.

Железная пряжка. Овальной формы с уплощением по внутреннему контуру (рис. 1: 3а; 3б). Размеры 3×2,5 см, максимальная толщина рамки 0,4 см. Кованный язычок плоский, шириной 0,3 см.

Железный меч. Предмет обнаружить в коллекции не удалось. Согласно рисункам из публикации (Орлов 1999: рис. 1: 7), оружие имело обоюдоострый клинок и асимметричное острие; небольшая асимметрия наблюдается также и в форме рукоятки, что сближает общий облик меча с палашами (рис. 3: 2). Деревянная рукоять была покрыта врезными линиями, обеспечивавшими более плотное сцепление руки, и крепилась к полосе двумя заклёпками. Общая длина меча составляла 108 см, максимальная ширина полосы 4,8 см (Орлов 1999: 180).

Фрагменты берестяной отделки ножен меча. В коллекции присутствует береста двух видов.

Первый — тонкая береста белого цвета толщиной менее 1 мм. Сохранилась только в виде очень мелких хрупких фрагментов, на которых не прослежено следов декорирования. На рассмотренных фрагментах также не заметны края надрезов полос, невозможно из них составить и представление об общей площади покрытия, поскольку очевидно, что в коллекцию было взято лишь малое количество такой бересты в качестве образцов.

Второй вид — 4 полосы из толстой бересты жёлтого цвета (толщина до 1,5 мм), полностью очищенной от верхних слоев. В процессе консервации реставратор перенёс их на оклеенную тканью картонную овальную в сечении трубку шириной 5,5 см, не учтя при этом сужение ножен книзу (рис. 2: 1, 2), вследствие чего нижняя часть оказалась приклеенной не совсем ровно. Ширина полос не одинакова, сверху вниз соответственно: 11,5 см, 7 см, 10,5 см, 5,5 см. Края полос подрезаны ровно, хорошо отличаясь от рваных разломов по трещинам. На обратной стороне ножен полосы не смыкались встык, между ними оста-

вался зазор в 2,5—3 см. Общая длина орнаментированной оклейки ножен 34,5 см, что не совпадает с указанными Р.С. Орловым размерами (37,5 см) — по-видимому, в публикацию просто вкралась опечатка.

Декор, сочетающий геометрическую разграфку, растительные мотивы и вписанные концентрические кружки, нанесен тиснением трубочками-штампами разных диаметров и «чеканом» толщиной ок. 1 мм. Местами мастер наклонял инструмент при тиснении, такой ход чекана хорошо виден по характерным «брыжам» бересты (рис. 2: 4), что, одновременно, говорит о его достаточно небольшой ширине. Следы ещё одного тонкого инструмента заметны на примере внутренней продольной разграфки внутри «листьев» (рис. 2: 4), выполненной лишь на части орнамента. Линии декоративной композиции переходят с полосы бересты на полосу, они, несомненно, наносились на уже приклеенную бересту. Скорее всего, именно пропитка органическим клеем и послужила консервантом, который обеспечил её сохранность, в противовес более твёрдым деревянным частям ножен. На обратной стороне ножен сохранившиеся края оклейки также декорированы — здесь видны остатки вертикальной разграфки и вписанный в её контур зигзаг из тупоугольников.

Утраты бересты в верхней части оклейки ножен (рис. 2: 1) случились ещё в древности и они не случайно совпадают по форме и размерам с захватом левой руки — именно здесь приходился главный нажим пальцев при вынимании меча из ножен. В нижней части также разрушен угол, но, судя по фрагментам (рис. 1: 2), обломки оставались ещё наклеенными на ножны, когда попали в погребение. Почти полностью утрачена береста на обороте ножен, что говорит о частом ударном контакте с твёрдой поверхностью, например, полкой деревянного седла.

Следы воздействия другого рода заметны на двух нижних полосах бересты, где с одной стороны есть затёртые участки (рис. 2: 4) — скорее всего, здесь на ножны часто опиралась рука владельца, но без усилия. Состояние берестяной оклейки однозначно свидетельствует, что ножны использовались долгое время и неоднократно в экстремальных условиях (например, боя или турнира).

Реконструкция ножен

Погребение из Яблони даёт редкую возможность реконструировать конструкцию ножен, от которых в условиях плохой сохран-

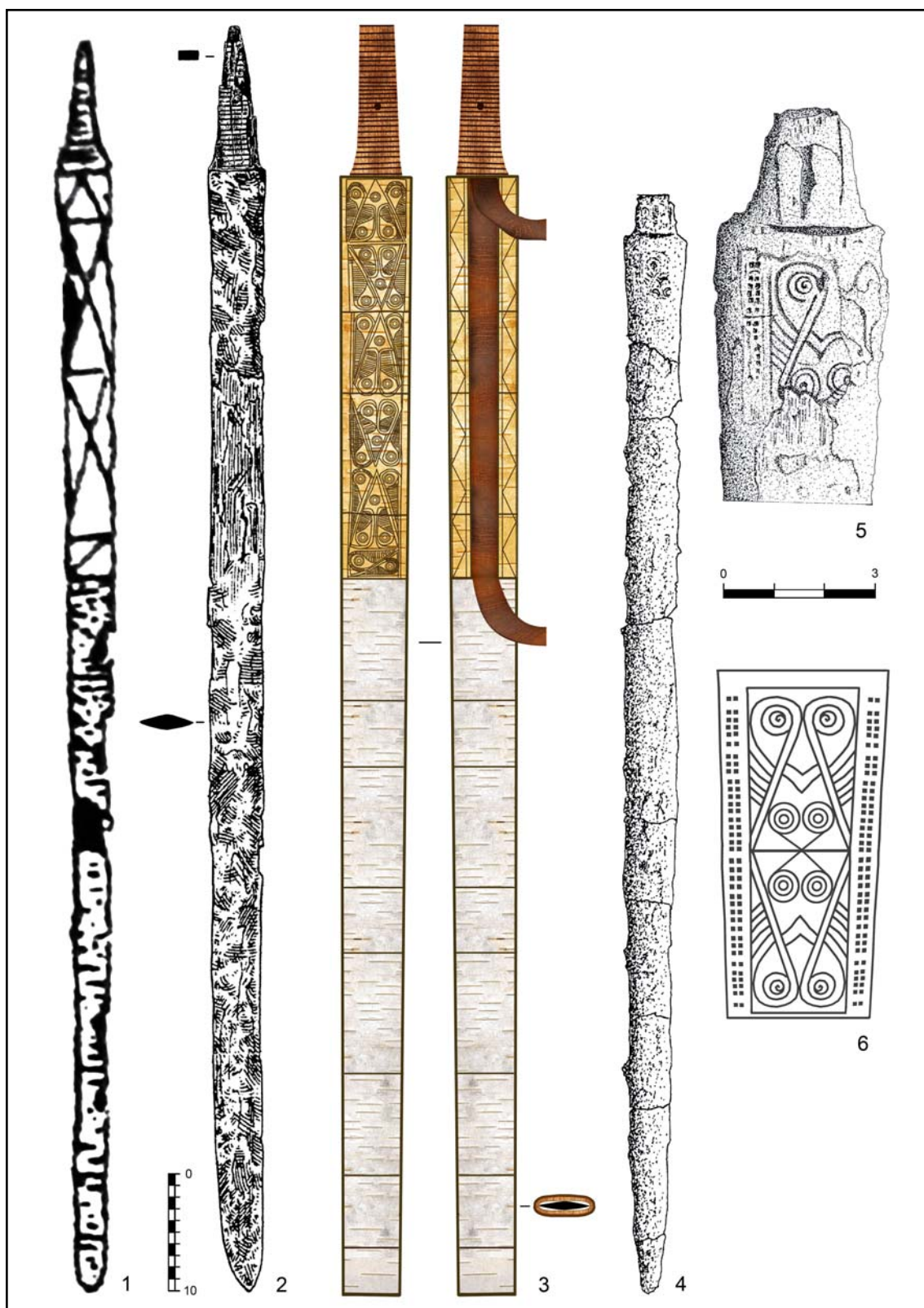


Рис. 3. Мечи с остатками ножен. 1—3 — Яблоня, п. 11 к. 11 (1 — по Орлов 1999: рис. 1: 1; 2 — по Орлов 1999: рис. 1: 4, 7; 3 — реконструкция автора); 4—6 — Деск-М, п. 2 (4, 5 — по Balogh 2004: кеп. 4: 28; 6 — реконструкция схемы декора).

Fig. 3. Swords with remains of scabbards. 1—3 — Yablunya, grave 11, barrow 11 (1 — after Орлов 1999: рис. 1: 1; 2 — after Орлов 1999: рис. 1: 4, 7; 3 — the author's reconstruction); 4—6 — Deszk-M, grave 2 (4, 5 — after Balogh 2004: кеп. 4: 28; 6 — reconstruction of the decoration scheme).

ности органики не осталось бы ни малейших следов.

«Чистовой» вариант полевого чертежа п. 11 к. 11 Яблони из Научного архива Института археологии НАН Украины даёт более схематизированное изображение меча в погребении (рис. 1: 1), по сравнению с публикацией (Орлов 1999: рис. 1: 1) (рис. 3: 1), но, поскольку полевые чертежи этого кургана были выполнены именно Р.С. Орловым, рисунок из публикации с намного большей детализацией остатков ножен вполне может точнее отображать оригинальный черновой чертёж, сохранившийся у исследователя. На нём хорошо заметно, что оклейка тонкой белой берестой охватывала всю площадь ножен ниже орнаментированной части из толстой бересты желтого цвета (рис. 3: 1). Так же, как и последняя, белая береста нарезалась полосками разной ширины. Их границы местами заметны на рисунке, скорее всего, речь шла о 8 частях.

На верхнем орнаментированном участке ножен нет никаких следов крепления поверх бересты какой-либо металлической обоймы или места перетяжки ножен кожаным ремнём. Предположение о креплении ремня сразу ниже орнаментированной части вызывает проблемы нарушения балансировки меча в подвешенном состоянии. Это подталкивает к выводу, что ремень крепился к ножнам в вертикальном положении в зазор между краями жёлтой бересты. Поскольку в этой зоне (как и в целом на ножнах и поблизости от них) не обнаружено ни гвоздиков, ни заклёпок, ни других металлических деталей, обеспечивавших бы надёжное крепление ремня, единственным вариантом остаётся его прочное пришивание к кожаной основе ножен, только поверх которой уже и клеилась береста.

Конструкция ножен получается достаточно простой. Они состояли из двух тонких трапециевидных вытянутых дощечек с внутренней выборкой под полосу меча. Края, вполне вероятно, фиксировались деревянными штифтиками и клеем. Поверх деревянной основы на органический клей плотно садился кожаный чехол с пришитым ремнём или же кожаными петлями (рис. 3: 3). Точки выхода ремня аналогичны обычному расположению Р-образных скоб, но последние крепились сбоку ножен, позволяя подвешивать палаш в наклонном положении к поясу. В нашей реконструкции такого расположения меча достичь невозможно: и вариант с непосредственно пришитым ремнём, и вариант с кожаными петлями на обороте предполагают ношение на портупее с практически вертикальным положением оружия.

Асимметричное острие полосы и рукоять, чуть расширяющаяся у основания в одну сторону (рис. 3: 2, 3), придают оружию из п. 11 к. 11 Яблони сходство с палашами и свидетельствуют, что в ножны меч вкладывался только в одном положении. Фактически, перед нами функционально и есть всаднический палаш, двулезвийная заточка которого повышала его эффективность как колющего оружия.

Этнокультурная принадлежность и датировка комплекса

Общий комплекс признаков погребального обряда п. 11 к. 11 Яблони полностью соответствует памятникам типа Сивашовки (Комар, Кубышев, Орлов 2006: 360—373; Комар 2013: 683—726; таб. 12), но наблюдается и редкое сочетание деталей.

Так, впускное погребение в насыпь кургана выше древней поверхности, яма со скруглёнными углами и вероятными заплечиками, ориентировка в сектор СВВ, расположение нерастянутой шкуры лошади головой в противоположную человеку сторону, находят аналогии в сочетании только в погребении 1 из к. 1 Журавлихи (Комар 2006а: 403—405). Положение шкуры лошади в нерастянтом состоянии наблюдаем также в Побужье в п. 11 к. 1 Ковалевки (Ковпаненко, Бунятян, Гаврилюк 1978: рис. 28: 16) и в Поднепровье в п. 3 к. 5 Заплавки (Шалобудов 1983: рис. 1: 1); в Восточном Приазовье такой обряд отмечен в п. 5 к. 4 Крупского и п. 2 к. 29 Чапаевского (Атавин 1996: 209; табл. 1; 4: 1), но следует заметить, что шкуры в Заплавке и Крупском растянуты поперек ног умершего, а не слева. Обратная ориентировка шкуры коня во всех регионах редкостна — в Северном Причерноморье она отмечена только для Яблони и Журавлихи, а в Среднем Поволжье — в п. 2 к. 2 Шиловки (слева на ступеньке подбоя) (Багаутдинов, Богачев, Зубов 1998: табл. VI: 2).

Расположение горшка у головы стереотипно, а вот в случае с мечом и ножом есть некоторые особенности. Нож расположен не на уровне бедра, а фактически у стопы (вследствие чего назван Р.С. Орловым «захлявным») (Орлов 1999: 179—180)), а меч уложен слева у ноги, а не сверху на тело под левую руку, как в остальных погребениях типа Сивашовки.

Овальные железные пряжки — достаточно малоинформативный в плане датировки материал, учитывая их чрезвычайно широкий диапазон бытования. Для комплексов типа Сива-

шовки характерны небольшие пряжки с пропорционально толстой рамкой (Комар 2006б: рис. 47: 13, 15—22), в круг которых вполне вписывается и пряжка из п. 11 к. 11 Яблони (рис. 1: 3). Нож с длинным, достаточно массивным черенком (рис. 1: 5) для Северного Причерноморья, несомненно, ранее салтовского периода, с которого распространяются ножи III группы по Р.С. Минасяну (Минасян 1980: рис. 3). Среди погребений типа Сивашовки ему ближе всего нож из п. 5 к. 12 Портового (Баранов 1990: рис. 40: 1). В стратифицированных слоях могильника Лучистое такие находки встречаются в слоях 2-й пол. VI—VII вв. и часто сочетаются с поясными деталями «геральдического» облика (Айбабин, Хайрединова 2008: табл. 148: 15; 179: 7; 2014: табл. 14: 1, 3; 137: 16; 139: 2; 173: 7; 184: 2). Впрочем, в Карпатской котловине у авар этот тип ножей сохраняется и в позднеаварский период (Csallány 1962: Taf. XV: 18, 20).

Двулезвийные мечи без перекрестья и каких-либо металлических деталей ножен обнаружены в п. 5 к. 12 Портового (Айбабин 1985: рис. 9) и п. 5 к. 4 Крупского (Атавин 1996: табл. 3: 10). Обломок двулезвийного клинка с остатками деревянных ножен и следами серебряной оковки сохранился и в составе Перещепинского комплекса (Айбабин 1985: рис. 1: 6; Залеская и др. 1997: кат. 114), но точная форма оружия здесь не реконструируется из-за условий обнаружения. Только обломок двулезвийного клинка был и в п. 2 к. 1 Березовки I (Скарбовенко, Сташенков 2000: рис. 5: 21). Двулезвийный меч с прямым перекрестьем найден в п. 3 к. 5 Заплавки (Шалобудов 1983: рис. 1: 3); отличается данный экземпляр также наличием железного наконечника ножен и петли для крепления.

Техника тиснения по бересте, использованная для ножен из п. 11 к. 11 Яблони, скорее всего, в древности была известна большинству тюркских народов. Лучше всего она представлена в раннесредневековых погребениях Центральной Азии (Евтюхова 1948: рис. 115; Савинов, Павлов, Паульс 1988: рис. 13; Могильников, Суразаков 1994: рис. 15), где лучше сохранность предметов из органических материалов.

В Северном Причерноморье её использование иллюстрирует берестяной колчан из п. 2 к. 3 Сивашовки, большая часть которого была украшена орнаментальными фризами (Комар, Кубышев, Орлов 2006: рис. 21; 22). П. Штрауб, издавший вариант реконструкции декора сивашовского колчана В.В. Дорофеевым, классифицировал орнамент как «геоме-

трический», дополнив его, впрочем, несуществующей деталью в виде «птичьей головы» и соответствующими «аналогиями» (Straub 1998: 330—333, кер. 3: 3, 5)¹. Эту же иллюстрацию использовал в своей монографии Р. Рашев (Рашев 2004: табл. 36). В процессе подготовки полной публикации комплекса нами была замечена целая серия несоответствий между материалами фотофиксации раскопок и финальными чертежами, в т. ч. и касательно колчана (Комар, Кубышев, Орлов 2006: 287—290), на что пришлось обратить очень серьезное внимание, учитывая, что впускные средневековые погребения в условиях охранной «курганной» археологии часто становились заложниками дорогостоящего простоя техники. Спешка при их расчистке и фиксации, к сожалению, объективная часть истории археологии, поэтому роль фотодокументации сложно переоценить для контроля результатов. Именно на основании фотографий п. 2 к. 3 Сивашовки нам пришлось изменить реконструкцию формы колчана, но изданная полевая прорисовка его декора (Комар, Кубышев, Орлов 2006: рис. 22: 4) также оказалась не совсем точной в мелких деталях, имеющих значение.

На участках фотографий с удовлетворительной резкостью (рис. 4: 1) это хорошо заметно при компьютерной обработке. Так, «геометрический» фриз оказался не механически разграфленным, образуя косую сетку, а с намеренным выделением заштрихованных ромбов; внутри же овалов на самом деле нет оттиска круглого штампа большого диаметра, в них вписаны как бы два обращённых зеркально узких листа в профиль (рис. 4: 2). Включённый в овал декор напоминает также распространённые несколько позже бляшки с декором «волной» (Комар 2006б: рис. 36: 38—40). Немного отличается рисунок на металлической обкладке ножен из Вознесенки (рис. 4: 7) — растительный мотив с завитками здесь разделен не горизонтально, а по диагонали, как на реконструируемой горизонтальной полоске декора ножен из п. 11 к. 11 Яблони (рис. 5: 1), образуя при этом подтреугольный лист, разграфленный сеточкой, наблюдаемой и на части листьев ножен из Яблони (рис. 2: 4).

Фактически, на колчане из п. 2 к. 3 Сивашовки и обкладке ножен из Вознесенки на-

¹ Следует отметить, что эта публикация стала полным сюрпризом для А.И. Кубышева, других авторов раскопок и исследователей, работавших над изданием памятника.

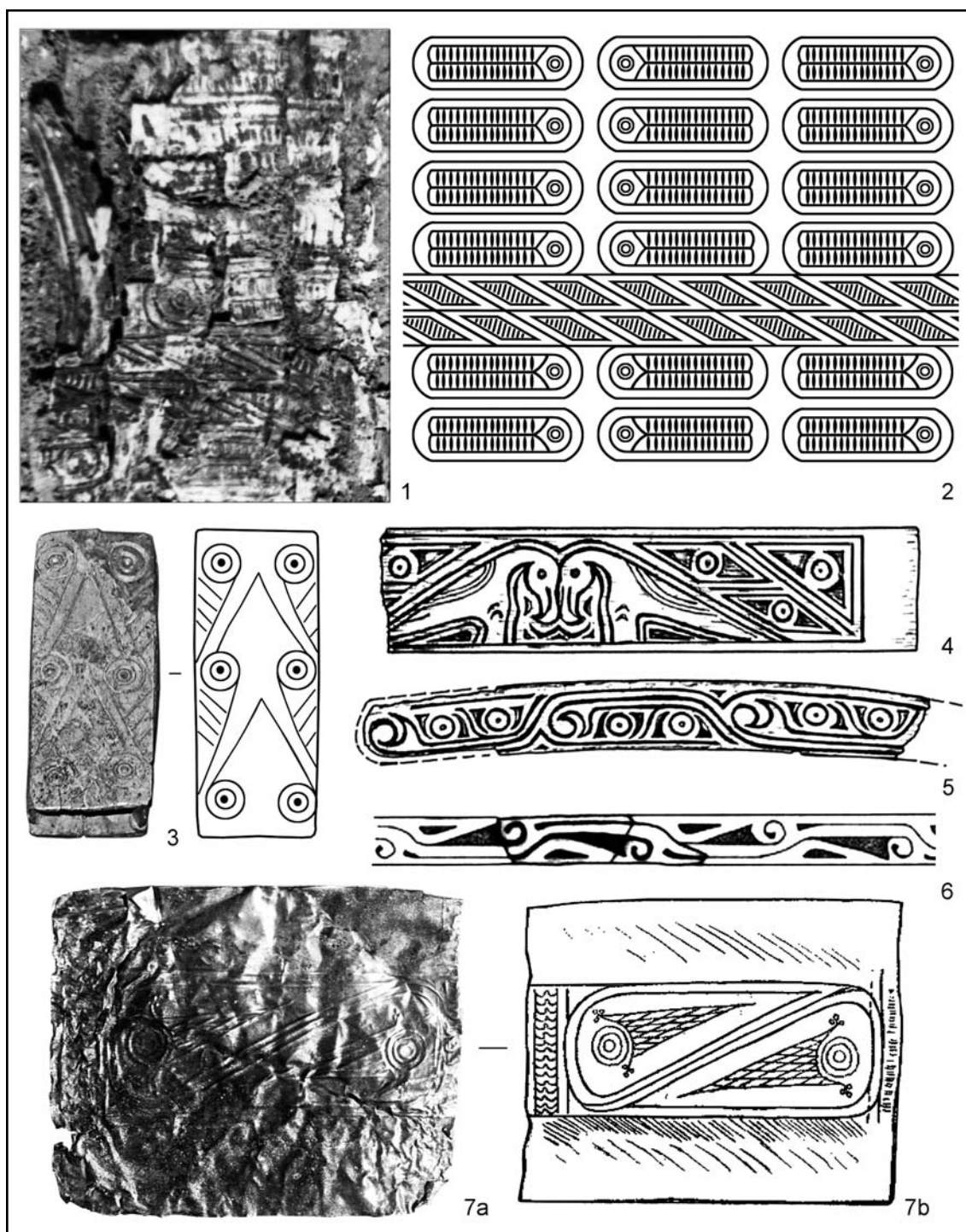


Рис. 4. Орнаментальные мотивы на кочевнических предметах из бересты (1, 2), кости (3—6) и фольги (7). 1, 2 — Сивашовка, п. 2 к. 3 (1 — фото из архива Р.С. Орлова; 2 — реконструкция схемы декора); 3 — Керепеш, п. D (фото и рисунок автора); 4, 5 — Кёлькед-Фетекapu, п. 107 (по Kiss 1996: Taf. 34: 20, 22); 6 — Дьенешдиаш, п. 5 (по Müller 2007: кеп. 6: 6); 7 — Вознесенка (7a — НА ИА НАНУ, ф. 11; 7b — по Грінченко 1950: табл. IV: 3). Масштаб разный.

Fig. 4. Ornamental motifs on nomadic objects from birch bark (1, 2), bones (3—6) and foil (7). 1, 2 — Sivashivka, grave 2, barrow 3 (1 — photo from R.S. Orlov's archive; 2 — reconstruction of the decoration scheme); 3 — Kerepes, grave D (photo and drawing by the author); 4, 5 — Kölked-Fetekapu, grave 107 (after Kiss 1996: Taf. 34: 20, 22); 6 — Gyenesdias, grave 5 (after Müller 2007: кеп. 6: 6); 7 — Voznesenka (7a — Scientific Archive of the Institute of Archaeology of the National Academy of Sciences of Ukraine, fund 11; 7b — after Grinchenko 1950: table IV: 3). Scale is not uniform.

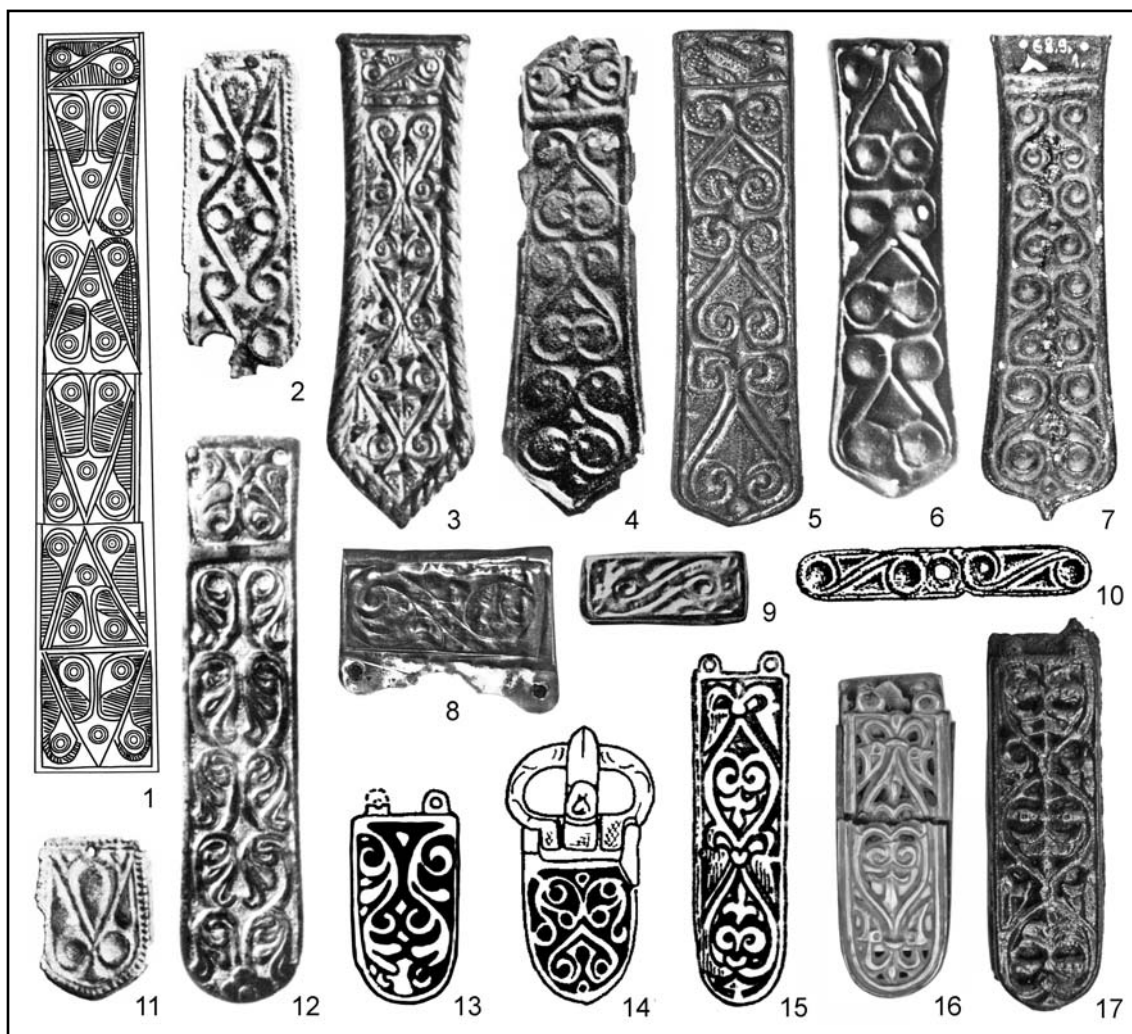


Рис. 5. Мотив перевитых стеблей в орнаментации торевтики. 1 — реконструкция декора ножен из п. 11 к. 11 Яблони; 2, 11 — Гатер, п. 6 (по Fettich 1923—1926: tabl. III: 9, 11); 3 — Сентеш-Нодьхедь, п. 32 (по Csallány 1962: Taf. XV: 9); 4 — Себень I, п. 2 (по Garam 1975: pl. VII: 1); 5 — Национальный музей истории, Будапешт (по Szenthe 2013: fig. 4); 6 — Чепель-Сабадкикёто, п. 5 (по Nagy 1998a: Taf. 184: 1); 7 — Орошхаза-Бонум, п. 62 (по Juhasz 1995: Taf. XXVII: 9); 8 — Кунбабонь, п. 1 (фото автора); 9 — Баллосцёр, п. 1 (по Szabó 1939: tabl. 1: 13); 10 — Будапешт, ул. Фехервари, п. 24 (по Nagy 1998a: kep. 11: 6); 12 — Ракош, п. 28 (по Nagy 1998a: Taf. 155: 6); 13, 14 — Чир-Юрт, к. 74 (по Магомедов 1981: рис. 12: 4, 5); 15 — Веселовский, к. 2 (по Мошкова, Максименко 1974: табл. XXIX: 15); 16 — Большая Орловка (по Ильюков, Косяненко 2007: цв. вкл.); 17 — Малая Рязань, п. 5 к. 5 (фото автора). Масштаб разный.

Fig. 5. The motif of interwoven stems in the ornamentation of toreutics. 1 — reconstruction of decor of the scabbard from grave 11 of barrow 11 Yablunya; 2, 11 — Gater, grave 6 (after Fettich 1923—1926: tabl. III: 9, 11); 3 — Szentesh-Nagyhegy, grave 32 (after Csallány 1962: Taf. XV: 9); 4 — Sebeny I, grave 2 (after Garam 1975: pl. VII: 1); 5 — National Museum of History, Budapest (after Szenthe 2013: fig. 4); 6 — Csepel-Szabadkikötő, grave 5 (after Nagy 1998: Taf. 184: 1); 7 — Orosháza - Bonum, grave 62 (after Juhasz 1995: Taf. XXVII: 9); 8 — Kunbábony, grave 1 (photo of the author); 9 — Ballószög, grave 1 (after Szabó 1939: tabl. 1: 13); 10 — Budapest, Fehervari str., grave 24 (after Nagy 1998: kep. 11: 6); 12 — Rákos, grave 28 (after Nagy 1998: Taf. 155: 6); 13, 14 — Chir-Yurt, barrow 74 (after Magomedov 1981: fig. 12: 4, 5); 15 — Veselovskiy, barrow 2 (after Мошкова, Максименко 1974: табл. XXIX: 15); 16 — Bolshaya Orlovka (after Ильюков, Косяненко 2007: цв. вкл.); 17 — Malaya Ryazan, grave 5, barrow 5 (photo by the author). Scale is not uniform.

блюдается та же манера «геометризации» растительного декора, что и на берестяной отделке ножен из п. 11 к. 11 Яблони. Не обладавший достаточными художественными навыками мастер облегчал себе работу разграфкой гео-

метрических фигур и вписыванием растительных элементов в полученное таким образом пространство. Эта манера напоминает упрощённую геометризованную резьбу на аварских костяных изделиях (Török 1973: abr. 6:

15; Nagy 1998b: кер. 11: 3, 7, 8; Balogh 2016: кер. 58: 10, 13, 14—16) (ср.: рис. 4: 3—6), переходящую и в декор торевтики (рис. 5: 8). Самая близкая на данный момент аналогия ножнам из п. 11 к. 11 Яблони также происходит из юго-восточной Венгрии.

На мече из п. 2 аварского могильника Деск-М (Deszk-M) сохранились остатки декорированной отделки ножен, материал которых Ч. Балог предположительно идентифицировала как «олений рог» (Balogh 2004: 266; кер. 4: 28) (рис. 3: 4, 5). Малая толщина накладок и её плохая сохранность позволяют подозревать, что речь всё же идёт об остатках толстой очищенной от верхних слоёв бересты. По аналогии с ножнами из Яблони, декор ножен из п. 2 Деск-М, скорее всего, мог образовывать симметричную композицию как по горизонтали, так и по вертикали (рис. 3: 6).

Хронологическая позиция этого погребения и сходных аварских комплексов с прессованными подражаниями восточноевропейским деталям «геральдического» стиля уже рассматривалась нами (Комар, Кубышев, Орлов 2006: 305—306, 334—335). В самом п. 2 Деск-М показательными маркерами для сравнения с восточноевропейскими комплексами выступают поясной наконечник горизонта Уч-Тепе и прессованные круглые бляшки (Balogh 2004: 266; кер. 4: 11—18, 26), находящие аналогии в Вознесенке (Комар 2006б: рис. 36: 34, 44, 45), п. 11 могильника Городской-3 (Сазонов 2009: рис. 1: 1е, 1ж), п. 2 к. 1 Березовки I (Скарбовенко, Сташенков 2000: рис. 5: 2—4), п. 2 к. 2 Шиловки (Багаутдинов, Богачев, Зубов 1998: табл. XIII: 4). Погребения: п. 18 Деск-Г, п. 18 Деск-Н и п. 13 Деск-Л (Balogh 2004: кер. 7—13) включают отдельные подражания поясным наборам и мечам с кольцевым навершием горизонта Боча-Кунбабонь, а также «восьмёркообразные» стремена, маркируя временной период, близкий одновременно Перецепинскому и Вознесенскому восточноевропейским степным комплексам. В культуре рядового населения и его родовой знати, оставивших подкурганное погребение сивашовского типа, этот период отражают (из упомянутых выше в контексте аналогий п. 11 к. 11 Яблони) п. 5 к. 12 Портового, п. 11 к. 1 Ковалевки, п. 1 к. 1 Журавлихи, п. 3 к. 5 Заплавки, п. 2 к. 1 Березовки I. Самостоятельный абсолютный репер из них содержит лишь п. 1 к. 1 Журавлихи (солид Констанса II 646/647 гг. чеканки), остальные в целом соотносятся с хронологическими горизонтами Уч-Тепе — Келегеи и Вознесенки в рамках последней чет-

верти VII — первой четверти VIII в. (Комар 2006б: 92—125).

На «варварских» предметах из известных кочевнических комплексов VI — первой половины VII в. нет растительных орнаментов (см. напр.: Комар 2013: табл. 15; 16). Эта тенденция сохраняется до горизонта Перецепины, на этапе которого растительные орнаментальные мотивы представлены только в комплексах высшей знати, в то время как даже на золотых предметах из подкурганных погребений всё ещё доминируют «геометрические» схемы (см.: Комар 2013: табл. 17—19). Колчан из п. 2 к. 3 Сивашовки иллюстрирует попытку в «геометрической» манере выполнить более сложный декор с растительными элементами. Появляются отдельные растительные мотивы и в составе «геометрического» декора пояса из п. 1 к. 2 Васильевки (Хардаев 2015: рис. 2: 12). Перенесение же новой моды на украшение ножен оружия наиболее ярко выражено в комплексе из Вознесенки, где основу декора составила согдийская «растрёпанная пальметта» (Гринченко 1950: табл. IV; Комар 2006б: рис. 27: 1, 2, 7—10). Именно в этот период появление растительной в основе композиции украшения ножен из Яблони не вызывает никаких противоречий.

Отмеченные Р.С. Орловым параллели между декором ножен из п. 11 к. 11 Яблони и позднеаварскими поясными наконечниками и наконечником из к. 2 Веселовского могильника также не являются ошибкой (рис. 5: 3—7, 12—17). В поясных наборах VIII в. похожие схемы переплетения растительного декора действительно известны в нескольких вариациях, как с реалистично выполненными пальметтами (рис. 5: 12, 13), так и в полностью схематизированном виде (рис. 5: 6, 7, 14); видоизменяется композиция и под влиянием византийских ремесленных школ, что хорошо заметно на изделиях круга Хазарского каганата (рис. 5: 15—17). Важно констатировать, что и сама схема, и её упрощённые версии достоверно бытовали на поясных деталях уже в среднеаварское время (рис. 5: 2, 8, 9, 11), и всё ещё сохранялись и намного позже, как об этом, например, свидетельствует декор псалля «венгерского» облика X—XI вв. из Билыра (Руденко 2001: рис. 17: 18).

Отталкиваясь от параллелей из п. 2 Деск-М и Вознесенки (рис. 3: 5; 4: 7), позднеаварский блок аналогий следует считать лишь дальнейшим развитием орнаментальных традиций, скорее всего, восходящих к центральноазиатским прототипам, но развивавшихся локально с местными особенностями художествен-

ного исполнения и, соответственно, уже под влиянием европейских ремесленных школ соседней.

По сравнению с богато декорированной пальметтами драгоценной отделкой золотом и серебром ножен палашей и ножей из Вознесенки, реконструируемые ножны из п. 11 к. 11 Яблони, разумеется, выглядят очень скромно. Тем не менее, эта находка свидетельствует, что традиция украшать оружие охватывала

не только верхние социальные слои кочевнического общества, но и рядовых воинов из «черного народа». В их среде меч также выступал «статусным» предметом, подчёркивая воинскую доблесть его владельца. С таким же художественным вкусом могли орнаментироваться и другие личные вещи, утварь, одежда, жилища рядовых кочевников. Эта сторона их жизни, вероятно, рано или поздно также раскроется по мере накопления новых материалов.

Литература

- Айбабин А. И. 1985. Погребение хазарского воина. *СА* (3), 191—205.
- Айбабин А. И., Хайрединова Э. А. 2008. *Могильник у села Лучистое I. Раскопки 1977, 1982—1984 годов*. Симферополь; Керчь: АДФ-Украина.
- Айбабин А. И., Хайрединова Э. А. 2014. *Могильник у села Лучистое II: раскопки 1984, 1986, 1991, 1993—1995 годов*. Симферополь; Керчь: АДФ-Украина.
- Атавин А. Г. 1996. Погребения VII — начала VIII вв. из Восточного Приазовья. В: Стащенко Д. А. (ред.). *Культуры евразийских степей второй половины I тысячелетия н.э.* Самара: СОИКМ, 208—264.
- Багаутдинов Р. С., Богачёв А. В., Зубов С. Э. 1998. *Правоболгары на Средней Волге (у истоков истории татар Волго-Камья)*. Самара: СамВен.
- Баранов И. А. 1990. *Таврика в эпоху раннего средневековья (салтово-маяцкая культура)*. Киев: Наукова думка.
- Гринченко В. А. 1950. Пам'ятка VIII ст. коло с. Вознесенки на Запоріжжі. *Археологія* 3, 37—63.
- Евтюхова Л. А. 1948. *Археологические памятники енисейских кыргызов (хакасов)*. Абакан: ХНИИЯЛИ.
- Залеская и др. 1997: Залеская В. Н., Львова З. А., Маршак Б. И., Соколова И. В., Фонарева Н. А. 1997. *Сокровища хана Кубрата. Перецпинский клад*. Санкт-Петербург: Славия.
- Ильюков Л. С., Косыненко В. М. 2007. Раннесредневековый комплекс из Большой Орловки. В: Гугуев В. К. (ред.). *Материалы и исследования по археологии Дона 2*. Москва: Мосты культуры; Иерусалим: Гешарим, 85—113.
- Ковпаненко Г. Т., Бунятян Е. П., Гаврилюк Н. А. 1978. Раскопки курганов у с. Ковалёвка. В: Генинг В. Ф. (ред.). *Курганы на Южном Буге*. Киев: Наукова думка, 7—130.
- Комар А. В. 1999. Предсалтовские и раннесалтовский горизонты Восточной Европы. *Vita Antiqua* 2, 111—136.
- Комар А. В. 2006а. Погребение кочевника нач. VIII в. у села Журавлиха в Среднем Поднепровье. *Степи Европы в эпоху средневековья* 5, 403—412.
- Комар А. В. 2006б. Перецпинский комплекс в контексте основных проблем истории и культуры кочевников Восточной Европы VII — нач. VIII в. *Степи Европы в эпоху средневековья* 5, 7—244.
- Комар А. В. 2013. Раздел 6.2. Кочевники восточноевропейских степей второй половины VI — первой половины VIII в. В: Досымбаева А., Жолдасбеков М. (ред.). *Западный Тюркский каганат. Атлас*. Астана: Service Press, 671—737.
- Комар А. В., Кубышев А. И., Орлов Р. С. 2006. Погребения кочевников VI—VII вв. из Северо-Западного Приазовья. *Степи Европы в эпоху средневековья* 5, 245—374.
- Магомедов М. Г. 1981. Население приморского Дагестана в VII—VIII вв. *Плиска-Преслав* 2, 109—126.
- Минасян Р. С. 1980. Четыре группы ножей Восточной Европы эпохи раннего Средневековья (к вопросу о появлении славянских форм в лесной зоне). *АСГЭ* 21, 68—74.
- Могильников В. А., Суразаков А. С. 1994. Раскопки памятников Большой Яломан-I и II. В: Суразаков А. С. (ред.). *Археологические и фольклорные источники по истории Алтая*. Горно-Алтайск: ГАНИИИЯЛ, 38—48.
- Мошкова М. Г., Максименко В. Е. 1974. Работы Багаевской экспедиции в 1971 г. В: Мошкова М. Г., Шелов Д. Б. (ред.). *Археологические памятники Нижнего Подонья 2*. Москва: Наука, 5—80.
- Орлов Р. С. 1985. Культура кочевников IV—VIII вв. В: Баран В. Д. (ред.). *Этнокультурная карта территории Украинской ССР в I тыс. н.э.* Киев: Наукова думка, 98—105.
- Орлов Р. С. 1999. Про час появи печенігів на території України. В: Терпільовський Р. В. (ред.). *Етнокультурні процеси в Південно-Східній Європі в I тисячолітті н.е.* Київ; Львів: РАС, 174—185.
- Орлов Р. С. 2001. Культура неслов'янських народів України IV—VIII ст. В: Толочко П. П. (ред.). *Історія української культури 1*. Київ: Наукова думка, 991—1007.
- Рашев Р. 2004. *Правоболгарите през V—VII век*. София: Фабер.
- Руденко К. А. 2001. *Тюркский мир и Волго-Камье в XI—XIV вв. Изделия аскизского круга в Среднем Поволжье. Исследования и каталог*. Казань: Заман.
- Савинов Д. Г., Павлов П. Г., Паульс Е. Д. 1988. Раннесредневековые впускные погребения на юге Хакасии. В: Массон В. М. (ред.). *Памятники археологии в зонах мелиорации Южной Сибири*. Ленинград, 83—103.
- Сазонов А. А. 2009. Раннесредневековое захоронение с геральдическими бляшками могильника «Городской-3». В: Соколов П. В. (ред.). *Пятнадцатые чтения по археологии Средней Кубани*. Армавир: АГПУ, 26—30.
- Скарбовенко В. А., Стащенко Д. А. 2000. Березовский курган и его место в системе раннесредневековых древностей Самарского Поволжья. *Краеведческие записки IX*, 166—187.
- Хардаев В. М. 2015. Кочівницькі поховальні комплекси кінця VI—VII ст. біля с. Василівка на Херсонщині. *Археологія* (3), 107—117.

- Шалобудов В. Н. 1983. Погребение кочевника VIII века у с. Заплавка. В: Ковалева И. Ф. (ред.). *Древности степного Поднепровья III—I тысячелетия до нашей эры*. Днепропетровск, 67—68.
- Шапошникова О. Г., Фоменко В. Н. 1975. *Отчёт о работе Ингульской экспедиции в 1974 г.* Киев. Научный архив Института археологии НАНУ. № 1974/12.
- Balogh Cs. 2004. Martinovka-típusú övgarnitúra Kecelről. A Kárpát-medencei maszkos veretek tipokronológiája. *Móra Ferenc Múzeum Évkönyve — Studia Archaeologica* X, 241—303.
- Balogh Cs. 2016. *Régészeti adatok a Duna-Tisza közti avarok történetéhez*. Budapest: Archaeolingua.
- Csallány D. 1962. Der awarische Gürtel. *Acta archaeologica Academiae Scientiarum Hungaricae* 14, 445—480.
- Fettich N. 1923—1926. Sárkányábrázolások a magyarországi népvándorláskori emléanyagban. *Archaeologiai Értesítő* XL, 157—172.
- Garam E. 1975. The Szebeny I—III cemetery. In: Kovrig I. (ed.). *Avar Finds in Hungarian National Museum (Cemeteries of the Avar period (567—829) in Hungary)*. Vol. 1. Budapest: Akadémiai Kiadó, 49—120.
- Juhász I. 1995. *Awarenzeitliche Gräberfelder in der Gemarkung Orosháza*. Budapest.
- Kiss A. 1996. *Das awarenzeitlich gepidische Gräberfeld von Kölked-Feketekapu A*. Monographien zur Frühgeschichte und Mittelalterarchäologie 2; Studien zur Archäologie der Awaren 5. Innsbruck: Wagner.
- Müller R. 2007. Gyenesdiás régészeti leletei. In: Molnár A., Gál L. *Gyenesdiás nagyközség monográfiája I: Gyenesdiás története*. Gyenesdiás, 15—45.
- Nagy M. 1998a. *Awarenzeitliche Gräberfelder im Stadtgebiet von Budapest II*. Budapest: Magyar Nemzeti Múzeum.
- Nagy M. 1998b. Ornamenta Avarica I. Az avar kori ornamentika geometrikus elemei (Ornamenta Avarica I. Die geometrischen Elemente der awarenzeitlichen Ornamentik). *Móra Ferenc Múzeum Évkönyve — Studia Archaeologica* 4, 377—499.
- Straub P. 1998. A Sivašovkai 3. kurgán 2. sírjának faragott mintájú nyírfakéreg tegeze. *Móra Ferenc Múzeum Évkönyve — Studia Archaeologica* 4, 325—342.
- Szabó K. 1939. A kecskemét — ballószögi avar sír. *Folia archaeologica* 1—2, 185—188.
- Szenthe G. 2013. Vegetal ornaments in the Late Avar decorative art. *Dissertationes Archaeologicae ex Instituto Archaeologico Universitatis de Rolando Eötvös nominatae*. Ser. 3. № 1, 303—320.
- Török G. 1973. VII. századi sírok Kerepestről. *Folia archaeologica* 24, 113—134.

References

- Aibabin, A. I. 1985. In *Sovetskaia Arkheologiya (Soviet Archaeology)* (3), 191—205 (in Russian).
- Aibabin, A. I., Khairedinova, E. A. 2008. *Mogil'nik u sela Luchistoe (Necropolis near Luchistoe Village) I. Raskopki 1977, 1982—1984 godov (Excavations of 1977, 1982—1984)*. Simferopol; Kerch: "ADEF-Ukraina" Publ. (in Russian).
- Aibabin, A. I., Khairedinova, E. A. 2014. *Mogil'nik u sela Luchistoe (Necropolis near Luchistoe Village) II. Raskopki 1984, 1986, 1991, 1993—1995 godov (Excavations of 1984, 1986, 1991, 1993—1995)*. Simferopol; Kerch: "ADEF-Ukraina" Publ. (in Russian).
- Atavin, A. G. 1996. In Stashenkov, D. A. (ed.). *Kul'tury evraziiskikh stepei vtoroi poloviny I tysiacheletia n. e. (The Cultures of the Eurasian Steppes in the Second Half of I Millennium AD)*. Samara: Samara Regional Museum of Local History named after P. V. Alabin, 208—264 (in Russian).
- Bagautdinov, R. S., Bogachev, A. V., Zubov, S. E. 1998. *Prabolgari na Srednei Volge (u istokov istorii tatar Volgo-Kam'ia) (Pre-Bulgars at the Middle Volga (at the Origins of the History of Volga-Kama Tatars))*. Samara: "SamVen" Publ. (in Russian).
- Baranov, I. A. 1990. *Tavrika v epokhu rannego srednevekov'ia (saltovsko-maiatskaia kul'tura) (Taurica in Early Middle Ages (Saltovo-Mayaki Culture))*. Kiev: "Naukova dumka" Publ. (in Russian).
- Grinchenko, V. A. 1950. In *Arkheolohiya (Archaeology)* 3, 37—63 (in Ukrainian).
- Evtiukhova, L. A. 1948. *Arkheologicheskie pamiatniki eniseiskikh kyrgyzov (khakasov) (Archaeological Sites of Yenisei River Kyrgyz (Khakassian) People)*. Abakan: Khakassia Research Institute of Language, Literature, and History (in Russian).
- Zalesskaia, V. N., Lvova, Z. A., Marshak, B. I., Sokolova, I. V., Foniakova, N. A. 1997. *Sokrovishcha khana Kubrata. Pereshchepinskii klad (Treasures of the Khan Kubrat: the Pereshchepino Hoard)*. Saint Petersburg: "Slaviia" Publ. (in Russian).
- Ilyukov, L. S., Kosyanyan, V. M. 2007. In Guguev, V. K. (ed.). *Materialy i issledovaniia po arkheologii Dona (Materials and Research of the Don Archaeology)* 2. Moscow: "Mosty kul'tury" Publ.; Jerusalem: "Gesharim" Publ., 85—113 (in Russian).
- Kovpanenko, G. T., Bunyatyan, E. P., Gavriluk, N. A. 1978. In Gening, V. F. (ed.). *Kurgany na Iuzhnom Buge (Barrows on the Southern Bug River)*. Kiev: "Naukova dumka" Publ., 7—130 (in Russian).
- Komar, A. V. 1999. In *Vita Antiqua* 2, 111—136 (in Russian).
- Komar, A. V. 2006. In *Stepi Evropy v epokhu srednevekov'ia (Steppes of Europe in the Middle Ages)* 5, 403—412 (in Russian).
- Komar, A. V. 2006. In *Stepi Evropy v epokhu srednevekov'ia (Steppes of Europe in the Middle Ages)* 5, 7—244 (in Russian).
- Komar, A. V. 2013. In Dosymbaeva, A., Zholdasbekov, M. (eds.). *Zapadnyi Tiurkskii kaganat. Atlas (Western Turk's Kaganate. Atlas)*. Astana: Service Press, 671—737 (in Russian).
- Komar, A. V., Kubyshev, A. I., Orlov, R. S. 2006. In *Stepi Evropy v epokhu srednevekov'ia (Steppes of Europe in the Middle Ages)* 5, 245—374 (in Russian).
- Magomedov, M. G. 1981. In *Pliska-Preslav (Pliska-Preslav)* 2, 109—126 (in Russian).
- Minasyan, R. S. 1980. In *Arkheologicheskii sbornik Gosudarstvennogo Ermitazha (Archaeological Bulletin of the State Hermitage Museum)* 21, 68—74 (in Russian).
- Mogil'nikov, V. A., Surazakov, A. S. 1994. In Surazakov, A. S. (ed.). *Arkheologicheskie i fol'klornye istochniki po istorii Altaia (Archaeological and Folklore Sources on the History of Altai)*. Gorno-Altaysk: Gorno-Altaysk Research Institute of Language and Literature, 38—48 (in Russian).
- Moshkova M. G., Maksimenko, V. E. 1974. In Moshkova, M. G., Shelov, D. B. (eds.). *Arkheologicheskie pamiatniki Nizhnego Podon'ia (Archaeological Sites of the Lower Don Basin)* 2. Moscow: "Nauka" Publ., 5—80 (in Russian).
- Orlov, R. S. 1985. In Baran, V. D. (ed.). *Etnokul'turnaia karta territorii Ukrainskoi SSR v I tys. n. e. (Ethno-Cultural Map of the Territory of Ukrainian SSR in the 1st Millennium AD)*. Kiev: "Naukova dumka" Publ., 98—105 (in Russian).
- Orlov, R. S. 1999. In Terpilovs'kyj, R. V. (ed.). *Etnokul'turni protsesy v Pivdenno-Skhidnij Yevropi v I tysyacholitti n. e. (Ethnic and Cultural Processes in South-Eastern Europe in I Millennium AD)*. Kiev; Lviv: "RAS" Publ., 174—185 (in Ukrainian).
- Orlov, R. S. 2001. In Tolochko, P. P. (ed.). *Istoriya ukrains'koï kul'tury u p'yaty tomakh (History of Ukrainian Art, in Five Volumes)* 1. *Istoriya kul'tury davn'oho naselennya Ukrainy (History of Culture of the Early Population of Ukraine)*. Kiev: "Naukova dumka" Publ., 991—1007 (in Ukrainian).
- Rashev, R. 2004. *Prabalgari prez V—VII vek (Pre-Bulgarians in 5th—7th Centuries)*. Sofia: "Faber" Publ. (in Bulgarian).

- Rudenko, K.A. 2001. *Tiurkskii mir i Volgo-Kam'e v XI—XIV vv. Izdeliia askizskogo kruga v Srednem Povolzh'e. Issledovanie i katalog (Turkic World and the Volga-Kama Region in 11th—14th Centuries Artefacts of Askiz Cultural Circle in the Middle Volga Region. Studies and Catalogue)*. Kazan: "Zaman" Publ. (in Russian).
- Savinov, D.G., Pavlov, P.G., Paul's, E.D. 1988. In Masson, V.M. (ed.). *Pamiatniki arkheologii v zonakh melioratsii Iuzhnoi Sibiri (Archaeological Sites in the Melioration Areas in Southern Siberia)*. Leningrad, 83—103 (in Russian).
- Sazonov, A.A. 2009. In Sokolov, P.V. (ed.). *Piatnadsatye chteniia po arkheologii Srednei Kubani (15th Readings on the Archaeology of the Middle Kuban River Area)*. Armavir: Armavir State Pedagogical University, 26—30 (in Russian).
- Skarbovenko, V.A., Stashenkov, D.A. 2000. In *Kraevedcheskie zapiski (Notes on Local History)* IX, 166—187 (in Russian).
- Khardayev, V.M. 2015. In *Arkheolohiya (Archaeology)* (3), 107—117 (in Ukrainian).
- Shalobudov, V.N. 1983. In Kovaleva, I.F. (ed.). *Drevnosti Stepnogo Podneprov'ia (III — I tys. do n.e.) (Antiquities of the Middle Dnieper Area: III—I Millennia BC)*. Dnepropetrovsk: Dnepropetrovsk State University, 67—68 (in Russian).
- Shaposhnikova, O.G., Fomenko, V.N. 1975. *Otchet o rabote Ingul'skoi ekspeditsii v 1974 g. (Report on Archaeological Fieldworks of the Ingul Archaeological Expedition in 1974)*. Kiev. Scientific Archive of the Institute of Archaeology, National Academy of Sciences of Ukraine, no. 1974/12 (in Russian).
- Balogh, Cs. 2004. Martinovka-típusú övgarnitúra Kecelről. A Kárpát-medencei maszkos veretek tipokronológiája. *Móra Ferenc Múzeum Évkönyve — Studia Archaeologica* X, 241—303.
- Balogh, Cs. 2016. *Régészeti adatok a Duna-Tisza közti avarok történetéhez*. Budapest: Archaeolingua.
- Csallány, D. 1962. Der awarische Gürtel. *Acta archaeologica Academiae Scientiarum Hungaricae* 14, 445—480.
- Fettich, N. 1923—1926. Sárkányábrázolások a magyarországi népvándorláskori emléanyagban. *Archaeologiai Értesítő* XL, 157—172.
- Garam, E. 1975. The Szebeny I—III cemetery. In Kovrig, I. (ed.). *Avar Finds in Hungarian National Museum (Cemeteries of the Avar period (567—829) in Hungary)*. Vol. 1. Budapest: Akadémiai Kiadó, 49—120.
- Juhász, I. 1995. *Awarenzeitliche Gräberfelder in der Gemarkung Orosháza*. Budapest.
- Kiss, A. 1996. *Das awarenzeitlich gepidische Gräberfeld von Kölked-Feketekapu A*. Monographien zur Frühgeschichte und Mittelalterarchäologie 2; Studien zur Archäologie der Awaren 5. Innsbruck: Wagner.
- Müller, R. 2007. Gyenesdiás régészeti leletei. In Molnár, A., Gál, L. *Gyenesdiás nagykorúság monográfiája I: Gyenesdiás története*. Gyenesdiás, 15—45.
- Nagy, M. 1998. *Awarenzeitliche Gräberfelder im Stadtgebiet von Budapest II*. Budapest: Magyar Nemzeti Múzeum.
- Nagy, M. 1998. Ornamenta Avarica I. Az avar kori ornamentika geometrikus elemei (Ornamenta Avarica I. Die geometrischen Elemente der awarenzeitlichen Ornamentik). *Móra Ferenc Múzeum Évkönyvei — Studia Archaeologica* 4, 377—499.
- Straub, P. 1998. A Sivaľovkai 3. kurgán 2. sírjának faragott mintájú nyírfakéreg tegeze. *Móra Ferenc Múzeum Évkönyvei — Studia Archaeologica* 4, 325—342.
- Szabó, K. 1939. A kecskemét — ballószögi avar sír. *Folia archaeologica* 1—2, 185—188.
- Szenthe, G. 2013. Vegetal ornaments in the Late Avar decorative art. *Dissertationes Archaeologicae ex Instituto Archaeologico Universitatis de Rolando Eötvös nominatae*. Ser. 3. № 1, 303—320.
- Török, G. 1973. VII. századi sírok Kerepestről. *Folia archaeologica* 24, 113—134.

Статья поступила в сборник 14 июля 2017 г.

Oleksii Komar (Kiev, Ukraine). Candidate of Historical Sciences. Institute of Archaeology, National Academy of Sciences of Ukraine ¹; Museum of History of the Desiatynna Church ².

Комар Алексей Викторович (Киев, Украина). Кандидат исторических наук. Институт археологии Национальной Академии наук Украины; Музей истории Десятинной церкви.

E-mail: oleksii_komar@iananu.org.ua

Addresses: ¹ Geroev Stalingrada Ave., 12, Kiev, 04210, Ukraine; ² Volodymyrska St., 6, Kiev, 01001, Ukraine

Список сокращений

АА	— Археологический альманах. Донецк.
АВ	— Археологические вести. Санкт-Петербург.
АВУ	— Археологічні відкриття в Україні. Київ.
АГПУ	— Армавирский государственный педагогический университет. Армавир.
АДУ	— Археологія і давня історія України. Київ.
АДУ	— Археологічні дослідження в Україні. Київ.
АИППЗ	— Археология и история Пскова и Псковской земли. Москва; Псков; Санкт-Петербург.
АИУ	— Археологические исследования на Украине. Киев.
АКМ	— Азовский краеведческий музей. Азов.
АЛЛУ	— Археологічний літопис Лівобережної України. Полтава.
АМА	— Античный мир и археология. Саратов.
АН РТ	— Академия наук Республики Татарстан. Казань.
АН СССР	— Академия наук СССР. Москва.
АН УРСР	— Академия наук Української РСР. Київ.
АП УРСР	— Археологічні пам'ятки Української РСР. Київ.
АПП	— Археологические памятники Приднестровья. Тирасполь.
АСГЭ	— Археологический сборник Государственного Эрмитажа. Ленинград/Санкт-Петербург.
АЭАЕ	— Археология, этнография и антропология Евразии. Новосибирск.
БашГПУ	— Башкирский государственный педагогический университет им. М. Акмуллы. Уфа.
Бе-СА	— Българското е-писание за археология. София.
БИ	— Боспорские исследования. Симферополь; Керчь.
БРЭ	— Большая Российская энциклопедия. Москва.
ВААЭ	— Вестник археологии, антропологии и этнографии. Тюмень.
ВАШ	— Высшая антропологическая школа. Кишинев.
ВГПИ	— Воронежский государственный педагогический институт. Воронеж.
ВГУ	— Воронежский государственный университет. Воронеж.
ВГУ	— Витебский государственный университет. Витебск.
ВДИ	— Вестник древней истории. Москва.
ВолГУ	— Волгоградский государственный университет. Волгоград.
ГАЗ	— Гістарычна-археалагічны зборнік. Мінск.
ГАНИИЯЛ	— Горно-Алтайский научно-исследовательский институт языка и литературы. Горно-Алтайск.
ГИКМ	— Государственный историко-краеведческий музей. Кишинев.
ГИМ	— Государственный исторический музей. Москва.
ГИПЛ	— Государственное издательство политической литературы. Москва.
ГМЗ	— Государственный музей-заповедник.
ГЭ	— Государственный Эрмитаж. Ленинград/Санкт-Петербург.
ДАЗ	— Донецький археологічний збірник. Донецьк.
ДАС	— Донецкий археологический сборник. Донецк.
ДБ	— Древности Боспора. Москва.
ДГУ	— Днепропетровский государственный университет. Днепропетровск.
ДонГТУ	— Донбасский государственный технический университет. Алчевск.
ДонНУ	— Донецкий национальный университет. Донецк.
ДСПК	— Древности Северного Причерноморья и Крыма. Запорожье.
ЕГУ	— Елецкий государственный университет им. И. А. Бунина. Елец.
ЖМНП	— Журнал Министерства народного просвещения. Санкт-Петербург.
ЗГУ	— Запорожский государственный университет. Запорожье.
ЗОРСА	— Записки отделения русской и славянской археологии. Санкт-Петербург.
ЗРАО	— Записки Русского археологического общества. Санкт-Петербург.
ИА НАНУ	— Институт археологии Национальной Академии наук Украины. Киев.
ІА НАНУ	— Інститут археології Національної Академії наук України. Київ.
ІА РАН	— Институт археологии Российской Академии наук. Москва.
ІАА	— Историко-археологический альманах. Армавир; Краснодар; Москва.
ІАИ / І(Б)АИ	— Известия на (Българския) археологически институт. София.
ІАК РАН	— Институт археологии Крыма Российской Академии наук. Симферополь.
ІАП	— Исследования по археологии Поднепровья. Днепропетровск.
ІАЭТ СО РАН	— Институт археологии и этнографии Сибирского отделения Российской Академии наук. Новосибирск.

ИВ РАН	— Институт востоковедения Российской Академии наук. Москва.
ИГАИМК	— Известия Государственной академии истории материальной культуры. Ленинград.
ИИ АН РТ	— Институт истории им. Ш. Марджани Академии наук Республики Татарстан. Казань.
ИИМК РАН	— Институт истории материальной культуры Российской Академии наук. Санкт-Петербург.
ИПОС СО РАН	— Институт проблем освоения Севера Сибирского отделения Российской Академии наук. Тюмень.
КГГИ	— Крымский государственный гуманитарный институт. Ялта.
КГОМА	— Курский государственный областной музей археологии. Курск.
КСИА	— Краткие сообщения Института археологии Российской Академии наук. Москва.
КСИА АН УССР	— Краткие сообщения Института археологии Академии наук Украинской ССР. Киев.
КСИИМК	— Краткие сообщения Института истории материальной культуры. Ленинград / Санкт-Петербург.
КСОГАМ	— Краткие сообщения Одесского государственного археологического музея. Одесса.
КубГУ	— Кубанский государственный университет. Краснодар.
КФ ИА НАНУ	— Крымский филиал Института археологии Национальной академии наук Украины. Симферополь.
КФУ	— Крымский федеральный университет им. В. И. Вернадского. Симферополь.
ЛГПИ	— Липецкий государственный педагогический институт. Липецк.
ЛГПУ	— Липецкий государственный педагогический университет. Липецк.
ЛГУ	— Ленинградский государственный университет. Ленинград.
МАИАСК	— Материалы по археологии и истории античного и средневекового Крыма. Севастополь; Тюмень; Нижневартовск.
МАИЭТ	— Материалы по археологии и этнографии Таврии. Симферополь.
МАР	— Материалы по археологии России. Санкт-Петербург.
МАСП	— Материалы по археологии Северного Причерноморья. Одесса.
МГУ	— Московский государственный университет им. М. В. Ломоносова. Москва.
МДАСУ	— Матеріали та дослідження з археології Східної України. Луганськ.
МИА	— Материалы и исследования по археологии СССР. Москва; Ленинград.
МИАК	— Материалы и исследования по археологии Кубани. Краснодар.
МИАР	— Материалы и исследования по археологии России. Москва.
НА ИА НАНУ	— Научный архив Института археологии Национальной Академии наук Украины. Киев.
НАВ	— Нижневолжский археологический вестник. Волгоград.
НАНУ	— Национальная Академия наук Украины. Киев.
НВГУ	— Нижневартовский государственный университет. Нижневартовск.
НГОМЗ	— Новгородский государственный объединённый музей-заповедник. Великий Новгород.
НГУ	— Новосибирский государственный университет. Новосибирск.
НМИДК	— Новочеркасский музей истории донского казачества. Новочеркасск.
НМЦА ЮФУ	— Научно-методический центр археологии Южного федерального университета. Ростов-на-Дону.
НовГУ	— Новгородский государственный университет. Великий Новгород.
НЭ	— Нумизматика и эпиграфика. Москва.
ОАМ НАНУ	— Одесский археологический музей Национальной Академии наук Украины. Одесса.
ОГПУ	— Оренбургский государственный педагогический университет. Оренбург.
ОНУ	— Одесский национальный университет. Одесса.
ПГУ	— Приднестровский государственный университет им. Т. Г. Шевченко. Тирасполь.
ПСРЛ	— Полное собрание русских летописей.
РА	— Российская археология. Москва.
РАЕ	— Российский археологический ежегодник. Санкт-Петербург.
РАЕН	— Российская академия естественных наук. Москва.
РАН	— Российская Академия наук. Москва.
РАНИОН	— Российская ассоциация научно-исследовательских институтов общественных наук.
РГПУ	— Ростовский государственный педагогический университет. Ростов-на-Дону.
РСМ	— Раннеславянский мир. Москва.
СА	— Советская археология. Москва.
САИ	— Свод археологических источников. Москва; Ленинград.
САИР	— Свод археологических источников России. Москва.
СамГУ	— Самарский государственный университет. Самара.
СГПИ	— Саратовский государственный педагогический институт. Саратов.
СГУ	— Саратовский государственный университет. Саратов.
СНУ	— Східноукраїнський національний університет ім. В. Даля. Луганськ.
СНЦ РАН	— Самарский научный центр Российской Академии наук. Самара.
СОИМК	— Самарский объединённый историко-краеведческий музей им. П. В. Алабина. Самара.
СППІК	— Старожитності Північного Причорномор'я і Криму. Запоріжжя.
ССПІК	— Старожитності Степового Причорномор'я і Криму. Запоріжжя.
СтавГУ	— Ставропольский государственный университет. Ставрополь.
ТГОМ	— Тверской государственный объединённый музей. Тверь.
ТГУ	— Тамбовский государственный университет им. Г. Р. Державина. Тамбов.
ТГЭ	— Труды Государственного Эрмитажа. Ленинград/Санкт-Петербург.

ТГИМ	— Труды Государственного исторического музея. Москва.
ТСАРАНИОН	— Труды секции археологии Российской ассоциации научных институтов общественных наук. Ленинград.
УрГУ	— Уральский государственный университет. Свердловск/Екатеринбург.
УТОПІК	— Українське Товариство охорони пам'яток історії та культури. Київ.
ФАЭ	— Фастовская археологическая экспедиция.
ФДКМ	— Фастівський державний краєзнавчий музей. Фастів.
ХГУ	— Харьковский государственный университет им. А.М. Горького. Харьков.
ХГУ	— Херсонский государственный университет. Херсон.
ХНИИЯЛИ	— Хакасский научно-исследовательский институт языка, литературы и истории. Абакан.
ХОКМ	— Хмельницький обласний краєзнавчий музей. Хмельницький.
ХС	— Херсонесский сборник. Севастополь.
ЧелГУ	— Челябинский государственный университет. Челябинск.
ЮНЦ РАН	— Южный научный центр Российской Академии наук. Ростов-на-Дону.
ЮФУ	— Южный федеральный университет. Ростов-на-Дону.
АЕ	— Archaeologiai Értesítő. Budapest.
AJN	— American Journal of Numismatics. New York.
AK	— Archäologische Korrespondenzblatt. Mainz.
AM	— Arheologia Moldovei. Iași.
AP	— Archeologia Polski. Warszawa.
AV ČR	— Akademie Věd České Republiky. Praha.
BCH	— Bulletin de correspondance hellénique. Paris.
BPS	— Baltic-Pontic Studies. Poznań.
BSS	— Black Sea Studies. Aarhus.
CA	— Cercetări arheologice. București.
FA	— Folia Archaeologica. Budapest.
IPC AŞM	— Institutul Patrimoniului Cultural al Academiei de Ştiinţe a Moldovei. Chişinău.
JAS	— Journal of Archaeological Science. New York.
MA	— Memoria Antiquitatis. Piatra-Neamţ.
MCA	— Materiale şi cercetări arheologice. Bucureşti.
MSROA	— Materiały i Sprawozdania Rzeszowskiego Ośrodka Archeologicznego. Rzeszów.
PAU	— Polska Akademia Umiejętności. Kraków.
PBF	— Prähistorische Bronzefunde. Stuttgart.
PZ	— Prähistorische Zeitschrift. Berlin.
RA	— Revista arheologică. Chişinău.
SCIV(A)	— Studii şi cercetări de istorie veche (şi arheologie). Bucureşti.
USM	— Universitatea de Stat din Moldova. Chişinău.
ZRC SAZU	— Znanstvenoraziskovalni center Slovenske akademije znanosti in umetnosti. Ljubljana.