

ПРИДНЕСТРОВСКИЙ ГОСУДАРСТВЕННЫЙ УНИВЕРСИТЕТ им. Т. Г. ШЕВЧЕНКО
НАУЧНО-ИССЛЕДОВАТЕЛЬСКАЯ ЛАБОРАТОРИЯ «АРХЕОЛОГИЯ»

ВЫСШАЯ АНТРОПОЛОГИЧЕСКАЯ ШКОЛА



ДРЕВНОСТИ. ИССЛЕДОВАНИЯ. ПРОБЛЕМЫ

Сборник статей в честь 70-летия Н. П. Тельнова

Под редакцией
В. С. Синики и Р. А. Рабиновича

Библиотека

stratum

КИШИНЕВ-ТИРАСПОЛЬ
2018

T. G. SHEVCHENKO PRIDNESTROVIAN STATE UNIVERSITY
LABORATORY OF ARCHAEOLOGY

HIGH ANTHROPOLOGICAL SCHOOL UNIVERSITY



ANTIQUITIES. STUDIES. ISSUES

Essays in honour of Nicolai Telnov
on the occasion of his 70th birthday

Edited by
V.S. Sinika and R.A. Rabinovici



KISHINEV-TIRASPOL
2018

70-летию
Николая Петровича Тельнова
посвящается



This issue to 70th anniversary of Nicolai P. Telnov

СОДЕРЖАНИЕ

AD GLORIAM

В. С. Синика (*Тирасполь, Молдова*). К юбилею Николая Петровича Тельнова 11

ЭПОХА ПАЛЕОМЕТАЛЛА

Э. В. Овчинников (*Киев, Украина*). Исследования трипольского поселения
Русановцы в Верхнем Побужье в 2010—2012 гг. 19

И. В. Манзура (*Кишинёв, Молдова*). Расписная керамика позднего энеолита
на поселении Орловка-Картал на Нижнем Дунае 35

С. Н. Разумов (*Тирасполь, Молдова*), **А. Н. Усачук** (*Донецк, Украина*). Комплекс
раннего бронзового века с каменной фигуркой из Северо-Восточного Приазовья . . 49

Г. Л. Евдокимов (†), **Н. М. Данилко**, **С. Ж. Пустовалов** (*Киев, Украина*). Курганы
бронзового века в низовьях Днепра (раскопки Краснознаменной экспедиции
в 1991 г.). 59

С. Д. Лысенко, **С. С. Лысенко** (*Киев, Украина*). Курганная группа 3 Войцеховского
могильника (по результатам исследований 2011—2012 гг.). 89

А. С. Пробейголова (*Киев, Украина*). Поселение эпохи поздней бронзы
Мечетное-2 в среднем течении р. Северский Донец 113

С. С. Лысенко (*Киев, Украина*). Булавки с пластинчатой головкой эпохи
поздней бронзы с территории Украины 125

РАННИЙ ЖЕЛЕЗНЫЙ ВЕК

С. Б. Вальчак (*Москва, Россия*). Новочеркасский клад 1939 г. — эпонимный
памятник предскифского периода 137

В. Б. Панковский (*Киев, Украина*), **С. А. Фидельский** (*Тирасполь, Молдова*).
Систематизация костно-роговой индустрии раннего железного века
Поднестровья (на основе коллекции поселения Чобручи) 147

Д. А. Топал (*Кишинёв, Молдова*). Состав вооружения и возможности культурной
группировки (на материалах скифского времени Карпато-Подунавья) 165

А. Р. Канторович (*Москва, Россия*). Образно-сюжетный репертуар
восточноевропейского скифского звериного стиля: принципы и результаты
классифицирования и кодирования 195

В. С. Синика (*Тирасполь, Молдова*), **Н. П. Тельнов** (*Кишинёв, Молдова*). Скифский
курган 116 первой половины III в. до н. э. у с. Глиное 223

С. В. Полин (*Киев, Украина*). Сарматское завоевание Северного Причерноморья
(современное состояние проблемы). 267

Ю. П. Зайцев (<i>Симферополь, Крым</i>). Комплекс со щитом кельтского типа из некрополя Ак-Кая/Вишенное в Крыму	289
---	-----

М. М. Чореф (<i>Нижневартовск, Россия</i>). Надчеканки на статерах царя Фарзоя как источники исторической информации	319
--	-----

СРЕДНИЕ ВЕКА

И. О. Гавритухин (<i>Москва, Россия</i>), М. М. Казанский (<i>Париж, Франция</i>). О времени появления славян на территории Молдовы	333
---	-----

А. М. Обломский (<i>Москва, Россия</i>). Раннесредневековое поселение Стаево-4 в Верхнем Подонье	355
--	-----

Д. Елинкова (<i>Брно, Чехия</i>). К изучению женских украшений из могильника с трупосожжениями Пржитлуки культуры с керамикой пражского типа	389
--	-----

А. В. Комар (<i>Киев, Украина</i>). Берестяная отделка ножен раннесредневекового меча из Яблони	409
---	-----

А. Тюрк (<i>Будапешт, Венгрия</i>). Восточные корни древневенгерской культуры X в. и средневековая археология Восточной Европы	423
--	-----

С. С. Рябцева (<i>Кишинёв, Молдова</i>). Об особенностях морфологии и декора «волынских серег» с тиснеными подвесками	435
---	-----

Н. А. Плавинский (<i>Минск, Беларусь</i>). Курган 5 могильника Погоща как пример элитарного погребального комплекса конца X — начала XI в. на северо-западе Полоцкой земли	445
--	-----

Р. А. Рабинович (<i>Кишинёв, Молдова</i>). Пруто-Днестровское междуречье в контексте культурно-исторических связей окружающих регионов в середине V — середине XI вв.	465
---	-----

А. А. Романчук (<i>Кишинёв, Молдова</i>). Слово о Суждале: гипотеза О. Н. Трубачева в свете данных археологии, истории и топонимики	483
---	-----

М. В. Цыбин (<i>Воронеж, Россия</i>). К изучению закономерностей формирования русско-кочевнического пограничья в Среднем Подонье в IX—XVII вв.	495
--	-----

Список сокращений.	505
----------------------------	-----

CONTENTS

AD GLORIAM

V.S. Sinica (<i>Tiraspol, Moldova</i>). This issue is dedicated to Nicolai P. Telnov's birthday anniversary	11
---	----

PALAEOMETAL AGE

E. V. Ovchinnikov (<i>Kiev, Ukraine</i>). Research of the Trypillia Settlement Rusanovtsy in the Upper Southern Bug River in 2010—2012.	19
I. V. Manzura (<i>Kishinev, Moldova</i>). Late Eneolithic Painted Pottery at the Settlement of Orlovka-Kartal on the Lower Danube	35
S.N. Razumov (<i>Tiraspol, Moldova</i>), A.N. Usachuk (<i>Donetsk, Ukraine</i>). The Early Bronze Age Complex with a Stone Figurine from the North-East Azov Sea Region	49
G.L. Evdokimov (†), N.M. Danilko, S.Zh. Pustovalov (<i>Kiev, Ukraine</i>). Bronze Age Barrows in the Lower Dnieper Region (excavations of the Krasnoznamenskaya expedition in 1991)	59
S.D. Lysenko, S.S. Lysenko (<i>Kiev, Ukraine</i>). Barrow Group 3 of the Voytsehovka Cemetery (excavations of 2011—2012)	89
A.S. Probeygolova (<i>Kiev, Ukraine</i>). The Settlement of Mechetnoe-2 of the Late Bronze Age in the Middle Donets Area	113
S.S. Lysenko (<i>Kiev, Ukraine</i>). Pins with a Plate Head of the Late Bronze Age from the Territory of Ukraine	125

EARLY IRON AGE

S.B. Valchak (<i>Moscow, Russian Federation</i>). Novocherkassk Hoard of 1939 — an Eponymous Site of the Pre-Scythian Period	137
V.B. Pankowski (<i>Kiev, Ukraine</i>), S.A. Fidelski (<i>Tiraspol, Moldova</i>). A Systematic Outline of Bone and Antler Industry in the Dniester Region Iron Age: some principles from Chobruchi settlement site	147
D.A. Topal (<i>Kishinev, Moldova</i>). The Panoply and Cultural Grouping of Scythian Period in Carpathian-Danube Region	165
A.R. Kantorovich (<i>Moscow, Russian Federation</i>). Imagery Repertoire of the Eastern European Scythian Animal Style: the principles and results of classification and coding.	195
V.S. Sinika (<i>Tiraspol, Moldova</i>), N.P. Telnov (<i>Kishinev, Moldova</i>). Scythian Barrow 116 of the First Half of the 3 rd Century BC Near Glinoe Village.	223
S.V. Polin (<i>Kiev, Ukraine</i>). Sarmatian Conquest of the Northern Black Sea Region (current studies)	267

Yu. P. Zaytsev (<i>Simferopol, Crimea</i>). Complex with a Celtic Type Shield from Ak-Kaya Necropolis in Crimea	289
---	------------

M. M. Choref (<i>Nizhnevartovsk, Russian Federation</i>). Countermarks on Staters of King Pharzoios as Sources of Historical Information	319
--	------------

MIDDLE AGES

I. O. Gavritukhin (<i>Moscow, Russian Federation</i>), M. M. Kazanski (<i>Paris, France</i>). About the Time of the Appearance of the Slavs in the Territory of Moldova	333
--	------------

A. M. Oblomskii (<i>Moscow, Russian Federation</i>). Early Medieval Settlement Stayevo-4 in the Upper Don Region	355
--	------------

D. Jelínková (<i>Brno, Czech Republic</i>). On the Issue of Some Female Adornments from a Cremation Cemetery of the Prague-type Pottery Culture in Přítluky	389
---	------------

A. V. Komar (<i>Kiev, Ukraine</i>). Birch Bark Decoration of Scabbard of an Early Medieval Sword from Yablunya	409
--	------------

A. Türk (<i>Budapest, Hungary</i>). The Eastern Origins of the Early Hungarian Culture in 10th Century AD and Medieval Archaeology of Eastern Europe	423
---	------------

S. S. Ryabtseva (<i>Kishinev, Moldova</i>). On the Features of the Morphology and Decor of the “Volhynian Type Earrings” with Embossed Pendants	435
---	------------

M. A. Plavinski (<i>Minsk, Belarus</i>). Barrow 5 of the Pahoshcha Cemetery as an Example of an Elite Burial Complex of the Late 10th — Early 11th Century in the Northwest of Polatsk Land	445
---	------------

R. A. Rabinovici (<i>Kishinev, Moldova</i>). The Prut-Dniester Interfluve in the Context of Cultural and Historical Relations of the Surrounding Regions in the Middle of the 5th — Middle of the 11th Centuries	465
--	------------

A. A. Romanchuk (<i>Kishinev, Moldova</i>). A Word about <i>Sujdal</i>: a Hypothesis by O. N. Trubachev in the Light of Archeological, Historical and Toponomic Data	483
--	------------

M. V. Tcybin (<i>Voronezh, Russian Federation</i>). To Study the Regularities of Formation of the Russian-Nomadic Frontier in the Middle Don Region in the 9th — 17th Centuries	495
---	------------

Abbreviations	505
--------------------------------	------------

М. В. Цыбин

К изучению закономерностей формирования русско-кочевнического пограничья в Среднем Подонье в IX—XVII вв.

Keywords: Middle Don region, Middle Ages, Russian-nomadic frontier, Slavic-Russian population, Saltovo-Mayaki culture, Kipchaks, Golden Horde

Ключевые слова: Среднее Подонье, эпоха средневековья, русско-кочевническое пограничье, славяно-русское население, салтово-маяцкая культура, половцы, Золотая Орда

M. V. Tsybin

To Study the Regularities of Formation of the Russian-Nomadic Frontier in the Middle Don Region in the 9th — 17th Centuries

The article is devoted to revealing regularities of formation of the Russian-nomadic frontier in the Middle Don region based on the analysis of the geographical location of the archaeological sites of the 9th—17th cc. The sites of Slavic Borshevskaya culture (the end of the I Millennium AD) are located in the lower reaches of the Voronezh river and on the right Bank of the Middle Don (Central Russian upland). The sites of the Saltov culture are located on the right bank of the Middle Don, to the North of the Tikhaya Sosna river. The left bank of the Middle Don (the Oka-Don plain, Kalacska hill) was not an area of active colonization by the bearers of the Borshevskaya and Saltov cultures.

In 12th — first half 13th century, the Russian population is documented in the lower reaches of the Voronezh river, Semiluki area reaches of the Don. Polovtsian nomads used to camp on the right bank of the Middle Don and do not spread beyond the South of the Tikhaya Sosna river and on the left bank of the Middle Don to the Bitrug river.

In the Golden Horde period, the Russian population colonized the left bank of the Middle Don. There is archaeological evidence of the coexistence of different ethnic groups. Nomadic sites do not extend to the North of the Tikhaya Sosna river, on the right bank of the Don river, and the mouth of the Voronezh river, on the left bank.

Belgorod defensive line reproduces the line formed by the fortified settlements of Slavic Borshevskaya cultures on the rivers Don and Voronezh, and fortified settlements of the Saltov-Mayaki culture on the Tikhaya Sosna river. The left bank of the Middle Don in the 17th century, just like in the time before that, was still the region of the original colonization by the Russian population.

M. V. Tsybin

К изучению закономерностей формирования русско-кочевнического пограничья в Среднем Подонье в IX—XVII вв.

Предпринимается попытка выявления закономерностей формирования русско-кочевнического пограничья в Среднем Подонье на основе анализа географического расположения археологических памятников IX—XVII вв. Памятники славянской боршевской культуры конца I тыс. н.э. расположены в низовьях р. Воронеж и на правобережье Среднего Дона (Среднерусская возвышенность). Памятники салтово-маяцкой культуры находятся на правобережье Среднего Дона, севернее р. Тихая Сосна они не распространяются. Левобережье Среднего Дона (Окско-Донская равнина, Калачская возвышенность) не являлось районом активного освоения носителями боршевской и салтовской культур.

В XII — первой половине XIII вв. древнерусское население фиксируется в низовьях р. Воронеж, на семилюкском участке течения Дона. Район половецких кочевий находился на правобережье Среднего Дона южнее р. Тихая Сосна и на левобережье Среднего Дона до р. Битуг.

В период Золотой Орды русское население осваивает левобережье Среднего Дона. Здесь археологически фиксируется сосуществование разных в этническом плане групп населения. Севернее р. Тихая Сосна на правобережье и района устья р. Воронеж на левобережье кочевнические памятники не распространяются.

Белгородская оборонительная черта повторяет линию, образованную городищами славянской боршевской культуры по рекам Дон и Воронеж и городищами салтово-маяцкой культуры по р. Тихая Сосна. Левобережье Среднего Дона в XVII в., как и в предшествующее время, являлось для русского населения районом начального освоения.

Среднее Подонье, от низовий р. Воронеж до низовий Хопра и Медведицы, в эпоху средневековья и раннего нового времени являлось контактной зоной славянского и кочевых миров. Этнокультурная ситуация в этом районе пограничья лесостепи и степи не от-

личалась стабильностью. Не было непрерывной линии развития славяно-русской культуры, с одной стороны, а с другой, не было и стабильности в кочевой степи. Вместе с тем, просматриваются некоторые закономерности в формировании русско-кочевнического по-

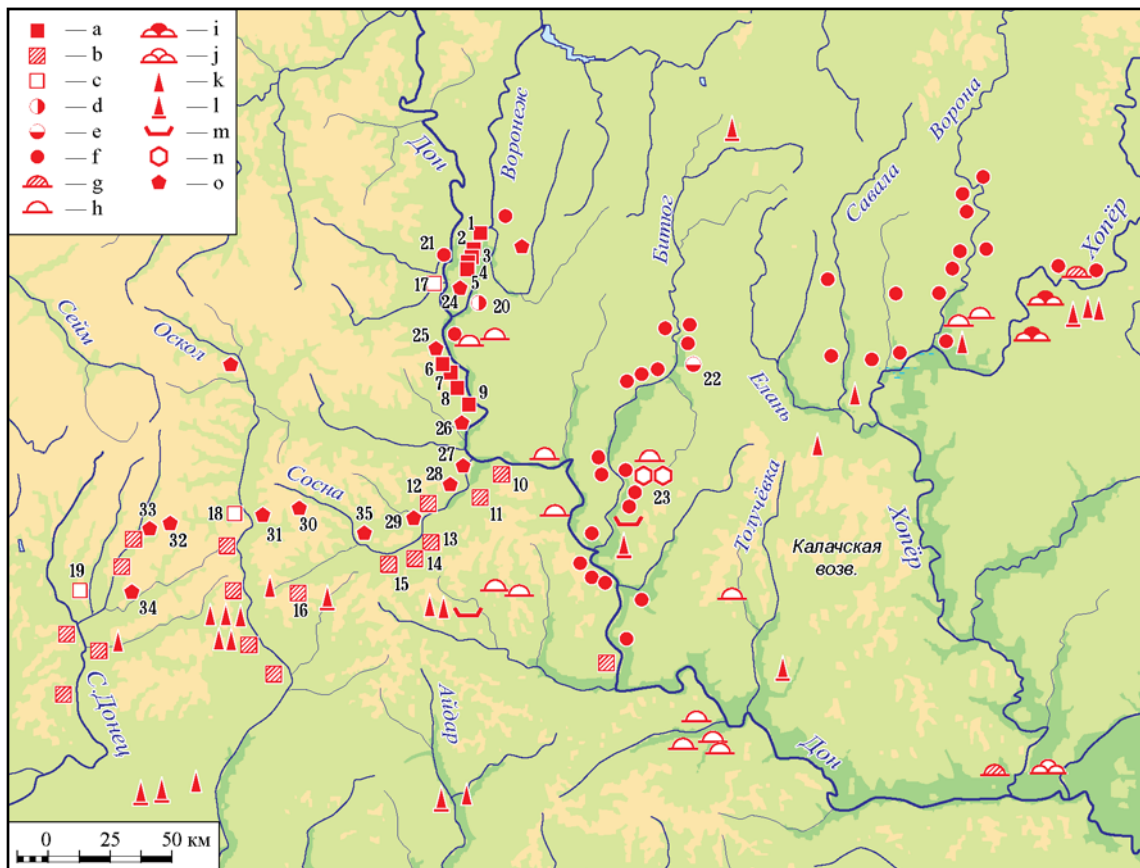


Рис. 1. Карта-схема расположения археологических памятников IX—XVII вв. в Среднем Подонье.

Условные обозначения: а — городища боршевской культуры; б — городища салтово-маяцкой культуры; с — древнерусские городища XII—XIII вв.; d — древнерусские поселения XII — начала XV вв.; е — поселение с материалами боршевской культуры и русской культуры XIV в.; f — русские поселения XIV в.; g — кочевнические погребения X—XI вв.; h — кочевнические погребения золотоордынского времени; i — кочевнические могильники XII—XIV вв.; j — кочевнический могильник золотоордынского времени; k — каменные половецкие изваяния; l — каменные половецкие изваяния, зафиксированные на месте первоначальной установки; m — грунтовые могильники золотоордынского времени; n — золотоордынские мечети; o — крепости Белгородской оборонительной черты.

Нумерация памятников: 1 — Животинное; 2 — I Белогорское; 3 — II Белогорское; 4 — Михайловский кордон; 5 — Кузнецовское; 6 — Большое Боршевское; 7 — Малое Боршевское; 8 — Архангельское; 9 — Титчиха; 10 — Маяцкое; 11 — Павловское; 12 — Верхне-Ольшанское; 13 — Мухомудеровка; 14 — Колтуновское; 15 — Алексеевское; 16 — Красное; 17 — Семилукское; 18 — Холки; 19 — Крапивенское; 20 — Шиловское; 21 — Чернышева гора; 22 — Дрониха; 23 — Красный; 24 — Воронеж; 25 — Костенск; 26 — Урыв; 27 — Коротояк; 28 — Острогжск; 29 — Ольшанск; 30 — Верхососенск; 31 — Новый Оскол; 32 — Яблонев; 33 — Короча; 34 — Нежегольск; 35 — Усерд.

Fig. 1. Schematic location of the archaeological sites of the 9th—17th centuries in the Middle Don region.

Legend: a — fortified settlements of Borshevskaya culture; b — fortified settlements of Saltov culture; c — Russian fortified settlements of 12th—13th centuries; d — Russian settlements of 12th — the beginning of 15th centuries; e — the settlement containing materials of Borshevskaya culture and Russian culture of the 14th century; f — Russian settlements of the 14th century; g — nomadic burials of the 10th—11th centuries; h — nomadic burials of Golden Horde time; i — nomadic burial grounds of the 12th—14th centuries; j — nomadic burial ground of Golden Horde time; k — Polovtsian stone statues; l — Polovtsian stone statues, found in place of the initial installation; m — burial grounds of Golden Horde time; n — Golden Horde mosques; o — fortresses of Belgorod defensive line.

The numbering of the monuments: 1 — Zhivotinnoe; 2 — I Belogorskoe; 3 — II Belogorskoe; 4 — Michailovsky cordon; 5 — Kuznetsovskoe; 6 — Bolshoe Borshevskoe; 7 — Maloe Borshevskoe; 8 — Arkhangelskoe; 9 — Titchikha; 10 — Mayatskoe; 11 — Pavlovskoe; 12 — Verhne-Olshanskoe; 13 — Mukhouderovka; 14 — Koltunovskoe; 15 — Alekseevskoe; 16 — Krasnoe; 17 — Semilukskoe; 18 — Kholki; 19 — Krapivenskoe; 20 — Shilovskoe; 21 — Chernysheva gora; 22 — Dronikha; 23 — Krasny; 24 — Voronezh; 25 — Kostensk; 26 — Uryv; 27 — Korotoyak; 28 — Ostrogzhsk; 29 — Olshansk; 30 — Verkhososensk; 31 — Novy Oskol; 32 — Yablonov; 33 — Korocha; 34 — Nezhegolsk; 35 — Userd.

границья на протяжении рассматриваемого периода.

Обращает на себя внимание традиция передачи названий рек по течению Среднего Дона. В качестве примера можно привести «Пименово хождение в Царьград», известное также под названием «Хождение Игнатия Смольянина». Оно является одним из немногочисленных письменных источников, содержащих сведения о Верхнем и Среднем Подонье в конце XIV в. (ПСРЛ 1965: 96). В источнике упоминаются географические ориентиры, относящиеся к Среднему Подонью: устье р. Воронеж, реки Тихая Сосна, Битюг, Похор (Хопер?), Медведица. Реки Хопер и Ворона фигурируют в двух грамотах митрополитов Феогноста (датируется ок. 1343—1352 гг.) и митрополита Алексея (ок. 1356 г.) властям, духовенству и православным жителям Червленого Яра о принадлежности этой области Рязанской епархии (Акты 1964: №312, 313).

Эти названия рек фигурируют и в документах XVI—XVII вв. — периода вхождения Центрального Черноземья в состав Русского централизованного государства и строительства Белгородской черты.

Наряду с названиями рек, русский человек XVII в. имел представление и об инокультурных памятниках. Так, остатки золотоордынских мавзолеев у пос. Красный Бобровского района Воронежской области были упомянуты в отчете Ивана Жолобова, который в 1685 г. возглавлял военно-топографическую экспедицию, обследовавшую берега рек Битюг, Осередь, Дон: «Повыше того броду с левой стороны с Нагайской степи пришла и впала в Битюк реку речка Мечеть. А лесов по ней нет. А в верху той речки на левой стороне стоит татарская мечеть каменная. А от того броду до мечети по сказке того ж воронежца Ивана Дрозжигина с товарищми версты с четыре. А по досмотру та мечеть стоит на степь в вышину сажени четыре, а около той мечети — сажень с десять. А своды вверху у той мечети розвалились» («Доезд» 2006: 16). Обращает на себя внимание и название речки Мечеть, связанное с золотоордынским архитектурным памятником.

Начало формирования «исторической памяти» в освоении русским человеком среднедонского региона относится к концу I тыс. н. э., когда по берегам Дона и Воронежа возникли славянские укрепленные поселения (боршевская археологическая культура). Значительный интерес представляет комплекс памятников в низовьях реки Воронеж. За ним в литературе закрепилось название «Вантит».

Низовья р. Воронеж и семилукский участок течения Дона были освоены славянами в конце VIII — X вв. (Винников 1988). Примечательно, что крепость Воронеж конца XVI в. появилась в районе концентрации памятников боршевской культуры (рис. 1). Они располагались как севернее Воронежа (Пряхин и др. 1997а; 1997б), так и южнее (Винников 1988: 27, рис. 1; 1995: рис. 2). В частности, в воронежской нагорной дубраве на участке длиной 7 км располагалось четыре городища: Кузнецовское, у Михайловского кордона, II Белогорское, I Белогорское. Расстояние между городищами — от 2 до 3 км. В качестве примера приведем городища у Михайловского кордона и I Белогорское. Городище у Михайловского кордона имело размеры 300 × 300 м (площадь около 9 га) и две линии укреплений. На площади городища отмечено 630 западин (места полуземляночных построек). Вполне понятно, что эти жилища могли функционировать не одновременно.

I Белогорское городище имело размеры 400 × 100 м (площадь около 4 га) и три линии укреплений. В IX—X вв. использовалась внутренняя. Около 300 западин расположены как на защищенной площади, так и в «предградьях».

Нужно сказать, что широкомасштабных раскопок на упомянутых городищах не проводилось, хотя на каждом из них относительно небольшие площади исследовались. Городище у Михайловского кордона является одним из крупнейших городищ IX—X вв. на юго-востоке славянских земель.

Столь же выразительны и курганные могильники в этом микрорайоне (их известно пять). Наиболее крупными являются Лысогорский (в настоящее время 237 курганов) и II Белогорский (565 курганов).

Развитие этой агломерации прервалось в конце X — начале XI в. Материалы первой половины XI в. выявлены на Животинном городище, расположенном примерно в 11 км выше по течению реки от I Белогорского городища (Винников 2014).

Южнее крепости Воронеж также известны славянские поселения боршевской культуры. В качестве примера назовем поселение Чижевское-5 (раскопки В.И. Беседина), расположенное в 4 км южнее места расположения крепости Воронеж.

Стоит отметить, что Кузнецовское городище, расположенное в 8 км севернее крепости Воронеж, было известно в XVII веке под названием «Казарское городище». В.П. Загоровский анализировал документы, связанные

с предполагавшимся переносом Успенского монастыря с воронежского посада на Казарское городище. Игумен Феодосий в 1616 году просил у царя Михаила Федоровича разрешения монастырь «с старово места для полье воды перенести на старое Казарское городище» (Загоровский 1971: 71).

Материалы боршевской культуры известны и на семилукском участке течения р. Дон. Керамика IX—X вв. найдена на Семилукском городище (Пряхин, Цыбин 1996: рис. 7: 12, 13, 42) и городище Чернышева Гора (Голотвин 2014: рис. 22). Отдельные фрагменты славянской лепной керамики встречались нам в районе моста через р. Дон у с.Семилуки.

Говоря о периоде X—XI вв., нельзя не отметить предположение исследователей о прохождении сухопутного пути Булгар-Киев через нижнее течение р. Воронеж и семилукский участок течения Дона (Моця, Халиков 1997: рис. 64; 65).

Южнее по правому берегу Дона располагался ряд славянских городищ: Большое и Малое Боршевские городища, Архангельское городище, городище Титчиха. Рядом с Большим Боршевским городищем находится Боршевский курганный могильник. Эти памятники находятся на участке по течению Дона, протяженностью около 30 км. По прямой линии от Большого Боршевского городища до городища Титчиха около 22 км.

Система городищ славянской боршевской культуры увязывалась с высокими правыми берегами рек Дон и Воронеж. По этой линии проходит и граница между двумя географическими зонами — Среднерусской возвышенностью и Окско-Донской равниной. На левобережье Среднего Дона известны отдельные небольшие поселения боршевской культуры.

В результате раскопок поселения Дрониha на левом берегу р. Битюг у с. Старая Тишанка Таловского района Воронежской области были изучены три полуземлянки, в заполнении которых найдена характерная славянская лепная керамика (Винников и др. 1995). Поселение со славянской керамикой зафиксировано и на р. Карачан у с. Васильевка Грибановского района Воронежской области.

Славянский лепной горшок с остатками кремации найден на р. Хопер у хут. Ендовский Алексеевского района Волгоградской области (Афанасьев 1985: 92, рис. 5). Необходимо иметь в виду и движение славянского населения на юг по течению Дона. Славянское поселение возникло на развалинах Саркела. По

мнению С. А. Плетневой, оно связано с носителями боршевской культуры Среднего Дона (Плетнева 2006: 38). На Нижнем Дону и его притоках изучались и другие славянские поселения (Прокофьев 2007).

На Среднем Дону южнее городища Титчиха расположены памятники салтово-маяцкой культуры (рис. 1). Линия памятников салтово-маяцкой культуры по притоку Дона реке Тихая Сосна маркируется серией городищ: Маяцкое, Павловское, Верхне-Ольшанское, Мухоудеровка, Колтуновское, Алексеевское, Красное (Афанасьев 1987: рис. 82). От славянского городища Титчиха до Маяцкого городища по прямой линии около 25 км. Для нашей темы важно отметить, что для славянского населения боршевской культуры и населения лесостепного варианта салтово-маяцкой культуры характерен один хозяйственно-культурный тип, основу которого составляло пашенное земледелие и оседлое животноводство. Выявленные различия в процентном соотношении культурных злаков и домашних животных варьируют в рамках этого ХКТ (Колода, Горбаненко 2010: 139—153). В этом плане интересен и процесс проникновения носителей салтово-маяцкой культуры в район поселков славянского населения Среднего Дона и низовой реки Воронеж (Винников 1995: 128—150). Об этом красноречиво свидетельствуют не только находки керамики и вещей салтовского круга на славянских памятниках, но и грунтовое ямное погребение на III Чертовицком городище раннего железного века в низовьях реки Воронеж. В составе погребального инвентаря — арабский дирхем 783 или 785 г. (Медведев 2009). В этом районе, как уже отмечалось выше, расположена группа славянских городищ и курганных могильников.

Необходимо упомянуть, что зоной активных контактов славян и населения салтовской культуры являлся и район Северского Донца (Колода 2015).

На левобережье Дона (в Доно-Хоперском междуречье) известны лишь отдельные памятники салтово-маяцкого круга (Афанасьев 1985). Так на р. Хопер обследовалось селище у хут. Ендовский Алексеевского района Волгоградской области (Афанасьев 1985: рис. 2—4). Г. Е. Афанасьев, обобщив сведения о памятниках салтово-маяцкого круга на левобережье Среднего Дона, пришел к выводу об «освоении плодородных речных долин левых притоков Дона с юго-запада, населением Донецко-Донского междуречья» (Афанасьев 1985: 90). В этом районе, как уже отмечалось

выше, известны и немногочисленные славянские памятники.

Таким образом, левобережье Среднего Дона не являлось зоной стабильного и активного хозяйственного освоения славянами и носителями салтовской культуры (аланский компонент). Подземное святилище-лабиринт в бассейне реки Ворона (правый приток реки Хопер) у с. Власовка Грибановского района Воронежской области исследователи связывают с тюркской этнокультурной средой и датируют IX — началом X вв. (Синюк, Березуцкий 1991). В этом же районе изучено погребение, впущенное в курган эпохи бронзы. Оно интерпретируется как древнеболгарское. Предполагается его одновременность святилищу (Синюк, Березуцкий 1991: рис. 7).

Что касается кочевого населения, то его памятники в рассматриваемом районе малочисленны. Они выявлены на левобережье Среднего Подонья. Это погребения, которые исследователи интерпретируют как печенежско-огузские (Букановская, Никольева, Свинова).

Вопрос о преемственности боршевской культуры лесостепного Среднего Подонья и древнерусской культуры последующего периода остается пока открытым.

Во второй половине XI — первой половине XII вв. в лесостепном Верхнем Подонье существовали лишь отдельные поселения. Наиболее изученным из них является Лавское поселение под Ельцом (Тропин 2006). В Среднем Подонье древнерусские памятники второй половины XI — первой половины XII вв. пока не выявлены. Однако стоит вспомнить о существовании в это время городка Белая Вежа в Нижнем Подонье, среди населения которого были и славяне (Плетнева 2006). Течение реки Дон не вышло полностью из сферы жизни славянского населения.

Приток нового населения в рассматриваемый район фиксируется во второй половине XII — первой трети XIII вв. Возникают укрепленные поселения, определявшие восточные границы Черниговского и южные границы Рязанского княжеств. Заселение Лесостепного Подонья шло с территории Днепровского Левобережья, бассейна Оки. Формируется общий контур юго-восточной границы Руси. Эта граница маркировалась городищами «днепской оборонительной линии» (Донецкое, Хорошево, Мохнач, Гайдары, Крапивенское, Холки) (Дьяченко 1983). Наиболее изученными являются городища Донецкое (Дьяченко 1983) и Холки (Винников, Кудрявцева 1998). На Дону информативным памят-

ником юго-востока Руси является Семилукское городище (Пряхин, Цыбин 1991; 1996). На р. Воронеж изучались Животинное городище (Винников 2014), Романово городище (Андреев 2001), в верховьях Цны — Никольское городище (Андреев 2013).

Для рассматриваемого в данной статье района остановимся на двух памятниках. Животинное городище на правом берегу р. Воронеж содержало материалы конца VIII — начала XIII вв. Между поселениями боршевской культуры и XII—XIII вв., как отмечает А.З. Винников, непосредственной связи нет (Винников 2014: 224). Но представление о заселенности русским населением этого места существовало и в XVII в. В документах этого периода упоминаются само городище под названием «Животинное», а также Животинный затон и Животинный колодец (Загоровский 1973: 19).

На правом берегу р. Дон, недалеко от традиционной переправы, возникает Семилукское городище (Пряхин, Цыбин 1996). Площадь укрепленной части около 1 га, есть селище-посад. На соседнем мысу выявлен гончарный производственный комплекс и грунтовый могильник (исследовано погребение с крестом). Большинство построек синхронизируется по находкам серий гончарных клейм, полученных с одной матрицы. Семилукское городище — сторожевой пункт и административный центр, маркировавший восточное порубежье Черниговской земли и южные пределы Рязанской. Это поселение просуществовало до середины XIII в. Напомним, что на месте Семилукского городища существовал и посёлок боршевской культуры.

В рассматриваемом районе есть и неукрепленные древнерусские поселения. Наиболее изученным является Шиловское на левом берегу р. Воронеж в ее низовьях (Пряхин и др. 1987). Вниз по Дону отдельные находки встречаются на городище Титчиха.

Большая часть Среднего Подонья входила в Половецкую степь. Картографирование каменных половецких изваяний, проведенное нами с учетом выделения изваяний, зафиксированных на местах первоначальной установки, показывает, что на правобережье Среднего Дона они не распространяются севернее реки Тихой Сосны (на ней, как уже отмечалось выше, располагалась серия городищ салтово-маяцкой культуры). На правобережье Среднего Дона изваяния фиксировались со стороны степи до течения Битюга (Цыбин 2011).

Известны отдельные поселения с древнерусскими материалами на Дону, Тихой Сосне и Битюге. Их традиционно связывают с «бродниками». Однако хронология этих поселков нуждается в уточнении, поскольку на них нет узко датированных материалов (см., например, Синюк 2015).

Необходимо обратить внимание на тот факт, что Семилукское городище находилось на значительном удалении от ближайших городских центров юго-восточной Руси. Это обстоятельство характерно и для других поселений (Крапивенское, Холки). В этом плане представляется весьма продуктивным подход В.В. Енукова к характеристике структуры юго-восточного пограничья Руси, в которой не было жесткой разделительной линии между русскими и половецкими владениями, а понятие «поле Половецкое» могло включать остепненные водораздельные территории, подходившие к плотно заселенным участкам древнерусской территории (Енуков 2005). Но при этом стоит обратить внимание, что каменных половецких изваяний, зафиксированных в местах первоначальной установки, между предполагаемой юго-восточной границей Руси и ближайшими городскими центрами нет. Нет и других свидетельств постоянного пребывания кочевников на периферийных участках «поля Половецкого». Представляется, что похожая ситуация была характерна и для XVI в.

Во второй половине XIII — XIV вв. русское население археологически фиксируется в Среднем Подонье. Семилукское городище на р. Дон существовало до середины XIII в. Следов погрома на нем не выявлено. Население покинуло обжитое место, забрав все необходимое. Логично предположить, что маршрут его движения пролегал на север. Но не исключено, что какая-то его часть обосновалась на Чернышевой горе, примерно в 8 км выше по Дону. Здесь известно городище, с которого происходит серия русской керамики ордынского периода (Голотвин 2014). По технологическим особенностям эта керамическая серия близка керамике Семилукского городища. Ее специальный анализ подтвердил это предположение. Высказано мнение о том, что в XIV в. потомки жителей Семилукского городища вернулись на Чернышову гору из Рязанской земли (Скинкайтис 2014: 586).

В низовья р. Воронеж в период Золотой Орды существовал ряд поселений. Наиболее изученным является Шиловское поселение (Пряхин и др. 1987). Судя по монетам, последнее существовало и в начале XV в. Ордын-

ские монеты середины — второй половины XIV в. есть и на других поселениях в низовьях р. Воронеж (поселение Ромашки, раскопки В.И. Такмакова). Таким образом, низовья р. Воронеж и семилукский участок течения Дона были хорошо знакомы русскому населению и после монгольского нашествия.

Русские поселки в XIV в. выдвинулись на Окско-Донскую низменность, в междуречье Дона и Хопра (рис. 1). Общая география их распространения в Среднем Подонье выявлена по материалам археологических исследований (Костенковско-Боршевское Подонье; павловский участок Дона в Донском Белогорье; Побитюжье; Прихоперье (реки Хопер, Савала, Карачан, Ворона) (Цыбин 2008: рис. 1; 2). Наряду с русскими поселками известны погребения кочевников и собственно золотоордынские памятники. В этом плане интересен район Побитюжья. Здесь располагались мавзолеи ордынской элиты, а по течению Битюга — небольшие русские поселки (Цыбин 2007). Выше уже упоминался отчет Ивана Жолобова об экспедиции 1685 г., в котором упомянута «татарская мечеть каменная» на речке Мечеть. Именно в XIV в. русский человек познакомился с географией, ландшафтами Доно-Хоперского междуречья. «Пименово хождение в Царьград», упоминавшиеся грамоты митрополитов Феогноста и Алексея, как представляется, подтверждают это наблюдение.

Известны русские поселки на правом берегу Среднего Дона и на р. Оскол. На упомянутом городище Холки есть и материалы XIV в. Интересно предположение В.П. Загородского о локализации городка Оскол, упоминавшегося в ярлыке крымского хана Менгли-Гирея польскому королю Сигизмунду I (1507 г.), на городище Холки (Загородский 1991: 19).

Что касается кочевого населения Орды, то территория его хозяйственной деятельности в Среднем Подонье в целом совпадает с зоной половецких кочевий предшествующего периода. Севернее устья р. Воронеж подкурганые кочевнические погребения не известны, нет их и на левобережье Среднего Дона севернее Тихой Сосны.

Этнокультурная ситуация в Среднем Подонье со второй четверти XV в. и до второй половины XVI в. слабо отражена в археологических и письменных источниках. В 90-х годах XV в., как полагал В.П. Загородский, рассматриваемая территория входила в фактические владения Большой Орды и составляла часть «Поля» (Загородский 1991: рис. 1). Но по течению Дона и Воронежа существова-

ли рязанские бортные ухаи и рыбные ловли. Река Дон в XV—XVI вв. продолжала использоваться в качестве водного пути для торговых отношений и дипломатических поездок (Загоровский 1991: 30—31). Поэтому течение Среднего Дона и в этот период не выпало полностью из поля зрения русского человека. «Возрождение русской жизни», по выражению В.П. Загоровского (Загоровский 1991: 3), происходило во второй половине XVI — XVII вв. и было связано с появлением городов «на Поле» и строительством Белгородской оборонительной черты (Загоровский 1968).

Процесс заселения и хозяйственного освоения Среднего Подонья в конце XVI — XVII вв., на мой взгляд, имел некоторые закономерности, проявившиеся в более раннее время. Обращает на себя внимание карта размещения крепостей Белгородской оборонительной черты XVII в. (Воронеж, Костенск, Урьв, Коротояк, Острогжск, Ольшанск, Усерд) (Загоровский 1968: карта на вклейке). Линия Белгородской черты повторяет линию, образованную городищами славянской боршевской культуры по рекам Дон и Воронеж и городищами салтово-маяцкой культуры по р. Тихая Сосна (рис. 1). Как уже отмечалось выше, эта условная линия на протяжении длительного времени разделяла оседлый и кочевнический мир: на правобережье Дона севернее р. Тихая Сосна нет ни каменных половецких изваяний, ни погребений золотоордынских кочевников. В общем плане сопоставима с линией Белгородской черты и юго-восточная граница Руси накануне монгольского нашествия. Она доста-

точно условна, но городища, маркирующие ее (Семилукское на р. Дон, Холки на р. Оскол, Крапивенское на р. Корень), находятся в зонах расположения крепостей Белгородской черты (Воронеж, Новый Оскол, Нежегольск).

Возвращаясь к сюжету основания крепости Воронеж, интересно отметить, что ее возведению на правом высоком берегу р. Воронеж (1586 г.) не предшествовала положенная в этих случаях предварительная разведка местности (Глазьев 2011: 27). Руководителям строительства она была хорошо известна. Как уже отмечалось, сохранившиеся письменные источники свидетельствуют о хозяйственном использовании низовий реки Воронеж в конце XVI в. рязанцами. А достоверные славянские памятники существовали здесь с конца VIII в. Один из руководителей строительства крепости рязанский дворянин Василий Биркин знал географию низовий реки Воронеж, как и течения Дона.

За линией Белгородской черты на левобережье Среднего Дона в XVII в. существовали сезонные поселки на территории ухаев — участков, которые брались в аренду для охоты, рыбной ловли и других промыслов, например, на реках Осередь и Битюг (Серецкий и Битюцкий ухаи). Выявленные русские поселения золотоордынского периода в этом районе также могли иметь сезонный характер.

Таким образом, вышеизложенные наблюдения позволяют предполагать наличие закономерностей формирования русско-кочевнического пограничья в Среднем Подонье в эпоху средневековья и раннего нового времени.

Литература

- Акты 1964: Греков Б.Д. (отв. ред.). 1964. *Акты социально-экономической истории Северо-Восточной Руси конца XIV — начала XVI в. Т. III. Акты мелких владельцев*. Москва: Наука.
- Андреев С.И. 2001. Романово городище. *Верхнедонской археологический сборник* 2, 208—224.
- Андреев С.И. 2013. *Никольское городище*. Тамбов: ТГУ.
- Афанасьев Г.Е. 1985. О культуре донского левобережья середины VIII — начала X в. В: Итс Р.Ф. (ред.). *Историческая этнография. Проблемы археологии и этнографии III*. Ленинград: ЛГУ, 85—93.
- Афанасьев Г.Е. 1987. *Население лесостепной зоны бассейна Среднего Дона в VIII—X вв. (аланский вариант салтово-маяцкой культуры)*. Археологические открытия на новостройках 2. Москва: Наука.
- «Доезд» 2006: Гамаюнов А.И., Яблонский А.Я. 2006. «Доезд» жильца Ивана Жолобова 1685 года: описание незаселенных территорий по рекам Битюг, Цна, Осередь и Дон, «мочно ли по тем рекам... построить города и слободы, и поселить села и деревни...». *Записки Липецкого областного краеведческого общества* V, 8—25.
- Винников А.З. 1988. Славянские поселения на р. Воронеж. В: Тимошук В.А. (отв. ред.). *Древности славян и Руси*. Москва: Наука, 26—31.
- Винников А.З. 1995. *Славяне лесостепного Дона в раннем средневековье (VIII — начало XI века)*. Воронеж: ВГУ.
- Винников А.З. 2014. *Юго-восточная окраина славянского мира в VIII — нач. XIII вв. (Животинное городище на р. Воронеж)*. Воронеж: Кварта.
- Винников А.З., Кудрявцева Е.Ю. 1998. Городище Холки на юго-восточной окраине Древнерусского государства. *Вопросы истории славян* 12, 50—71.
- Винников и др. 1995: Винников А.З., Синюк А.Т., Цыбин М.В. 1995. Средневековые материалы с поселения «Дрониха». В: Матвеева Г.И. (отв. ред.). *Средневековые памятники Поволжья*. Самара: СамГУ, 130—138.
- Глазьев В.Н. 2011. Основание города Воронежа: итоги изучения. *Из истории Воронежского края* 18, 22—29.
- Голотвин А.Н. 2014. Некоторые результаты археологи-

- ческого обследования памятника природы «Чернышева гора» на Верхнем Дону. *Верхнедонской археологический сборник* 6, 546—583.
- Дьяченко А. Г. 1983. *Славянские памятники VIII — середины XIII в. в бассейне Северского Донца*. Дисс. ... канд. ист. наук. Харьков.
- Енуков В. В. 2005. Северные пределы «поля» в древнерусское время. В: Винников А. З. (отв. ред.). *Днепро-Донское междуречье в эпоху раннего средневековья*. Воронеж: Истоки, 54—61.
- Загоровский В. В. 1968. *Белгородская черта*. Воронеж: ВГУ.
- Загоровский В. П. 1971. О древнем Воронеже и слове «Воронеж»: историко-географическое исследование. Воронеж: ВГУ.
- Загоровский В. П. 1973. *Историческая топонимика Воронежского края*. Воронеж: ВГУ.
- Загоровский В. П. 1991. *История вхождения Центрального Черноземья в состав Российского государства в XVI веке*. Воронеж: ВГУ.
- Колода В. В. 2015. Контакты славянского мира и Хазарского каганата на Северском Донце: этнокультурный аспект. *Поволжская археология* 14 (4), 54—91.
- Колода В. В., Горбаненко С. А. 2010. *Сельское хозяйство носителей салтовской культуры в лесостепной зоне*. Киев: ИА НАНУ.
- Медведев А. П. 2009. Салтовское погребение на реке Воронеж. *Дивногорский сборник. Труды музея-заповедника «Дивногорье»* 1. Воронеж, 83—89.
- Моця А. П., Халиков А. З. 1997. *Булгар-Киев. Пути, связи, судьбы*. Киев: ИА НАНУ.
- Плетнева С. А. 2006. *Древнерусский город в кочевой степи: историко-стратиграфическое исследование*. Воронеж: ВГУ.
- ПСРЛ 1965: *Патриаршая или Никоновская летопись*. 1965. Полное собрание русских летописей. Т. 11. Москва: Наука.
- Прокофьев Р. В. 2007. Поселение IX в. на левобережье Северского Донца и вопрос о проникновении славян в Нижнее Подонье. В: Гугуев Ю. К. (отв. ред.). *Средневековые древности Дона*. Материалы и исследования по археологии Дона II. Москва: Мосты культуры; Иерусалим: Гешарим, 215—239.
- Пряхин и др. 1987: Пряхин А. Д., Винников А. З., Цыбин М. В., 1987. Древнерусское Шиловское поселение на р. Воронеж. В: Пряхин А. Д. (отв. ред.). *Археологические памятники эпохи железа восточноевропейской лесостепи*. Воронеж: ВГУ, 5—36.
- Пряхин А. Д., Цыбин М. В. 1991. Древнерусское Семилукское городище XII—XIII вв. на р. Дон (Итоги раскопок 1984—1986 гг.). В: Дьяченко А. Г. (отв. ред.). *Археология славянского Юго-Востока*. Воронеж: ВГПИ, 93—106.
- Пряхин А. Д., Цыбин М. В. 1996. Древнерусское Семилукское городище (Материалы раскопок 1987—1993 гг.). В: Пряхин А. Д. (отв. ред.). *На Юго-Востоке Древней Руси: историко-археологические исследования*. Воронеж: ВГУ, 29—62.
- Пряхин и др. 1997а: Пряхин А. Д., Беседин В. И., Разуваев Ю. Д., Цыбин М. В. 1997. *Вантит. Изучение микрорегиона памятников у северной окраины г. Воронежа 1*. Воронеж: ВГУ.
- Пряхин и др. 1997б: Пряхин А. Д., Беседин В. И., Разуваев Ю. Д., Сафонов И. Е., Цыбин М. В. 1997. *Вантит. Изучение микрорегиона памятников у северной окраины г. Воронежа 2*. Воронеж: ВГУ.
- Скинкайтис В. В. 2014. Керамический комплекс золотоордынского времени с поселения Чернышева гора. *Верхнедонской археологический сборник* 6, 584—588.
- Синюк А. Т. 2015. Стоянка бродника в устье р. Богучарки. В: *Избранные труды*. Воронеж: ВГПИ, 435—440.
- Синюк А. Т., Березуцкий В. Д. 1991. Раннесредневековое подземное святилище-лабиринт. *СА* (3), 250—261.
- Тропин Н. А. 2006. *Южные территории Чернигово-Рязанского порубежья в XII—XV вв.* Елец: ЕГУ.
- Цыбин М. В. 2007. Периферия Золотой Орды в Подонье. *КСИА* 221, 166—175.
- Цыбин М. В. 2008. Русские поселения на периферии Золотой Орды в Среднем Подонье. В: Макаров Н. А., Чернов С. З. (отв. ред.). *Сельская Русь в IX—XVI веках*. Москва: Наука, 101—107.
- Цыбин М. В. 2011. К изучению северной границы Половецкой земли в Подонье. В: Васильев Д. В., Зеленева Ю. А., Ситдинов А. Г. (отв. ред.). *Диалог городской и степной культур на евразийском пространстве*. Материалы V Международной конференции «Диалог городской и степной культур на евразийском пространстве», посвященной памяти Г. А. Федорова-Давыдова. Астрахань, 2—6 октября 2011 г. Казань: ИИ АН РТ, 125—127.

References

- Grekov, B. D. (ed.). 1964. *Akty sotsial'no-ekonomicheskoi istorii Severo-Vostochnoi Rusi kontsa XIV — nachala XVI vv. (Acts of Social and Economic History of North-Eastern Russia in Late 14th — Early 16th Centuries)* III. *Akty melkikh vladel'tsev (Acts of Small Owners)*. Moscow: "Nauka" Publ. (in Russian).
- Andreev, S. I. 2001. In *Verkhnedonskoi arkheologicheskii sbornik (Upper Don Archaeological Collected Papers)* 2, 208—224 (in Russian).
- Andreev, S. I. 2013. *Nikol'skoe gorodishche (Nikolskoye Hillfort)*. Tambov: Tambov State University (in Russian).
- Afanasiev, G. E. 1985. In Its, R. F. (ed.). *Istoricheskaya etnografiya (Historical Ethnography)*. Series: Problemy arkheologii i etnografii (Issues of Archaeology and Ethnography) III. Leningrad: Leningrad State University, 85—93 (in Russian).
- Afanasiev, G. E. 1987. *Naselenie lesostepnoi zony basseina Srednego Dona v VIII—X vv. (alanskii variant saltovo-maiatskoi kul'tury) (Population of the Forest-Steppe Area of the Middle Don Basin in 8th — 10th Centuries (the Alan Variant of the Saltovo-Mayaki Culture))*. Series: Rescue Archaeological Investigations 2. Moscow: "Nauka" Publ. (in Russian).
- Gamaianov, A. I., Yablonsky, A. Ya. 2006. In *Zapiski Lipetskogo oblastnogo kraevedcheskogo obshchestva (Papers of the Lipetsk Oblast Society for Local Studies)* V, 8—25 (in Russian).
- Vinnikov, A. Z. 1988. In Timoshchuk, V. A. (ed.). *Drevnosti slavian i Rusi (Antiquities of Slavs and Rus)*. Moscow: "Nauka" Publ., 26—31 (in Russian).
- Vinnikov, A. Z. 1995. *Slaviane lesostepnogo Dona v rannem srednevekov'e (VIII — nachalo XI veka) (The Slavs of Forest-Steppe Don Basin in the Early Middle Age (8th — Beginning of 11th Century))*. Voronezh: Voronezh State University (in Russian).
- Vinnikov, A. Z. 2014. *Iugo-vostochnaia okraina slavianskogo mira v VIII — nach. XIII vv. (Zhivotinnoe gorodishche na r. Voronezh) (South-eastern Board of the Slavic World in 8th — Early 13th Centuries: Zhivotinnoye Hillfort near*

- the Voronezh River). Voronezh: "Kvarta" Publ. (in Russian).
- Vinnikov, A. Z., Kudriavtseva, E. Yu. 1998. In *Voprosy istorii slavian (Issues of Slavic History)* 12, 50—71 (in Russian).
- Vinnikov, A. Z., Siniuk, A. T., Tsybin, M. V. 1995. In Matveeva, G. I. (ed.). *Srednevekovye pamiatniki Povolzh'ia (Medieval Sites from the Volga Region)*. Samara: Samara State University, 130—138 (in Russian).
- Glazyev, V. N. 2011. In *Iz istorii Voronezhskogo kraia (From the History of Voronezh Land)* 18, 22—29 (in Russian).
- Golotvin, A. N. 2014. In *Verkhnedonskoi arkheologicheskii sbornik (Upper Don Archaeological Collected Papers)* 6, 546—583 (in Russian).
- Dyachenko, A. G. 1983. *Slavianskie pamiatniki VIII — serediny XIII v. v basseine Severskogo Dontsa (Slavic Sites of 8th — Middle of 13th Centuries in the Seversky Donets Basin)*. PhD Diss. Kharkov (in Russian).
- Enukov, V. V. 2005. In Vinnikov, A. Z. (ed.). *Dnepro-Donskoe mezhdurech'e v epokhu rannego srednevekov'ia (Dnieper-Don Interfluvium in Early Middle Ages)*. Voronezh: "Istoki" Publ., 54—61 (in Russian).
- Zagorovskii, V. V. 1968. *Belgorodskaya cherta (Belgorod Abatis Border (Zasechnaya Cherta))*. Voronezh: Voronezh State University (in Russian).
- Zagorovskii, V. P. 1971. *O drevnem Voronezhe i slove «Voronezh»: istoriko-geograficheskoe issledovanie (On Ancient Voronezh and on the Word "Voronezh": historical and geographical study)*. Voronezh: Voronezh State University (in Russian).
- Zagorovskii, V. P. 1973. *Istoricheskaya toponimika Voronezhskogo kraia (Historical Toponymy of the Voronezh Land)*. Voronezh: Voronezh State University (in Russian).
- Zagorovskii, V. P. 1991. *Istoriia vkhozhdeniia Tsentral'nogo Chernozem'ia v sostav Rossiiskogo gosudarstva v XVI veke (History of Integration of the Central Black Earth Region into the Russian State in 16th Century)*. Voronezh: Voronezh State University (in Russian).
- Koloda, V. V. 2015. In *Povolzhskaya arkheologiya (Volga River Region Archaeology)* 14 (4), 54—91 (in Russian).
- Koloda, V. V., Gorbanenko, S. A. 2010. *Sel'skoe khoziaistvo nositelei saltovskoi kul'tury v lesostepnoi zone (The Rural Economy of the Bearers of Saltovo Culture in the Forest-Steppe Zone)*. Kiev: Institute of Archaeology, National Academy of Sciences of Ukraine (in Russian).
- Medvedev, A. P. 2009. In *Divnogorskiy sbornik: trudy muzeia-zapovednika «Divnogor'e» (Divnogor'e Bulletin: the Papers of the Museum-reservation „Divnogor'e“)* 1. Voronezh, 83—89 (in Russian).
- Motsia, A. P., Khalikov, A. Z. 1997. *Bulgar-Kiev. Puti, svyazi, sud'by (Bulgar-Kiev. Ways, Connections, Destinies)*. Kiev: Institute of Archaeology, National Academy of Sciences of Ukraine (in Russian).
- Pletneva, S. A. 2006. *Drevnerusskii gorod v kochevoi stepi: istoriko-stratigraficheskoe issledovanie (Old Rus Town in the Nomads' Steppe: a Historical and Stratigraphic Study)*. Voronezh: Voronezh State University (in Russian).
- Patriarshaia ili Nikonovskaia letopis' (Patriarch's or Nikon's Chronicle)*. 1965. Series: Polnoe sobranie russkikh letopisei (Complete Collection of Russian Chronicles) 11. Moscow: "Nauka" Publ. (in Russian).
- Prokofiev, R. V. 2007. In Guguev, Yu. K. (ed.). *Srednevekovye drevnosti Dona (Medieval Antiquities of the Don Basin)*. Series: Materialy i issledovaniia po arkheologii Dona (Materials and Research of the Don Archaeology) 2. Moscow: "Mosty kul'tury" Publ.; Jerusalem: "Gesharim" Publ., 215—239 (in Russian).
- Priakhin, A. D., Vinnikov, A. Z., Tsybin, M. V., 1987. In Priakhin, A. D. (ed.). *Arkheologicheskie pamiatniki epokhi zheleza vostochnoevropeiskoi lesostepi (Iron Age Archaeological Sites in the South-Eastern Parts of Ancient Rus')*. Voronezh: Voronezh State University, 5—36 (in Russian).
- Priakhin, A. D., Tsybin, M. V. 1991. In Dyachenko, A. G. (ed.). *Arkheologiya slavianskogo Iugo-vostoka (Archaeology of the Slavic South-East)*. Voronezh: Voronezh State Pedagogical Institute, 93—106 (in Russian).
- Priakhin, A. D., Tsybin, M. V. 1996. In Priakhin, A. D. (ed.). *Na Iugo-Vostoke Drevnei Rusi: istoriko-arkheologicheskie issledovaniia (In the South-Eastern Parts of Ancient Rus': Historical and Archaeological Studies)*. Voronezh: Voronezh State University, 29—62 (in Russian).
- Priakhin, A. D., Besedin, V. I., Razuvaev, Yu. D., Tsybin, M. V. 1997. *Vantit. Izuchenie mikroregiona pamiatnikov u severnoi okrainy g. Voronezha (Vantit: Studies in the Micro-Region of Sites near the Northern Outskirts of the Voronezh City)* 1. Voronezh: Voronezh State University (in Russian).
- Priakhin, A. D., Besedin, V. I., Razuvaev, Yu. D., Safonov, I. E., Tsybin, M. V. 1997. *Vantit. Izuchenie mikroregiona pamiatnikov u severnoi okrainy g. Voronezha (Vantit: Studies in the Micro-Region of Sites near the Northern Outskirts of the Voronezh City)* 2. Voronezh: Voronezh State University (in Russian).
- Skinkaitis, V. V. 2014. In *Verkhnedonskoi arkheologicheskii sbornik (Upper Don Archaeological Collected Papers)* 6, 584—588 (in Russian).
- Siniuk, A. T. 2015. In *Izbrannye trudy (Selected Works)*. Voronezh: Voronezh State Pedagogical Institute, 435—440 (in Russian).
- Siniuk, A. T., Berezutskii, V. D. 1991. In *Sovetskaia Arkheologiya (Soviet Archaeology)* (3), 250—261 (in Russian).
- Tropin, N. A. 2006. *Iuzhnye territorii Chernigovo-Riazanskogo porubezh'ia v XII—XV vv. (Southern Territories of the Chernigov and Ryazan Principalities Frontier in 12th—15th Centuries)*. Yelets: Yelets State University (in Russian).
- Tsybin, M. V. 2007. In *Kratkie soobshcheniia Instituta arkheologii (Brief Communications of the Institute of Archaeology)* 221, 166—175 (in Russian).
- Tsybin, M. V. 2008. In Makarov, N. A., Chernov, S. Z. (eds.). *Sel'skaia Rus' v IX—XVI vv. (Rural Rus' in 9th—16th Centuries)*. Moscow: "Nauka" Publ., 101—107 (in Russian).
- Tsybin, M. V. 2011. In Vasil'ev, D. V., Zelenyev, Yu. A., Sitdikov, A. G. (eds.). *Dialog gorodskoi i stepnoi kul'tur na evraziiskom prostranstve (Dialogue of Urban and Steppe Cultures on Eurasian Territory)* V. Kazan; Astrakhan: Institute of History named after Sh. Marjani, Academy of Sciences of the Republic of Tatarstan, 125—127 (in Russian).

Статья поступила в сборник 30 июня 2017 г.

Mikhail Tsybin (Voronezh, Russian Federation). Candidate of Historical Sciences. Voronezh State University¹.

Цыбин Михаил Владимирович (Воронеж, Россия). Кандидат исторических наук. Воронежский государственный университет.

E-mail: mvcibin@yandex.ru

Address: ¹ Universitetskaya Sq., 1, Voronezh, 394006, Russian Federation

Список сокращений

АА	— Археологический альманах. Донецк.
АВ	— Археологические вести. Санкт-Петербург.
АВУ	— Археологічні відкриття в Україні. Київ.
АГПУ	— Армавирский государственный педагогический университет. Армавир.
АДУ	— Археологія і давня історія України. Київ.
АДУ	— Археологічні дослідження в Україні. Київ.
АИППЗ	— Археология и история Пскова и Псковской земли. Москва; Псков; Санкт-Петербург.
АИУ	— Археологические исследования на Украине. Киев.
АКМ	— Азовский краеведческий музей. Азов.
АЛЛУ	— Археологічний літопис Лівобережної України. Полтава.
АМА	— Античный мир и археология. Саратов.
АН РТ	— Академия наук Республики Татарстан. Казань.
АН СССР	— Академия наук СССР. Москва.
АН УРСР	— Академия наук Української РСР. Київ.
АП УРСР	— Археологічні пам'ятки Української РСР. Київ.
АПП	— Археологические памятники Приднестровья. Тирасполь.
АСГЭ	— Археологический сборник Государственного Эрмитажа. Ленинград/Санкт-Петербург.
АЭАЕ	— Археология, этнография и антропология Евразии. Новосибирск.
БашГПУ	— Башкирский государственный педагогический университет им. М. Акмуллы. Уфа.
Бе-СА	— Българското е-писание за археология. София.
БИ	— Боспорские исследования. Симферополь; Керчь.
БРЭ	— Большая Российская энциклопедия. Москва.
ВААЭ	— Вестник археологии, антропологии и этнографии. Тюмень.
ВАШ	— Высшая антропологическая школа. Кишинев.
ВГПИ	— Воронежский государственный педагогический институт. Воронеж.
ВГУ	— Воронежский государственный университет. Воронеж.
ВГУ	— Витебский государственный университет. Витебск.
ВДИ	— Вестник древней истории. Москва.
ВолГУ	— Волгоградский государственный университет. Волгоград.
ГАЗ	— Гістарычна-археалагічны зборнік. Мінск.
ГАНИИЯЛ	— Горно-Алтайский научно-исследовательский институт языка и литературы. Горно-Алтайск.
ГИКМ	— Государственный историко-краеведческий музей. Кишинев.
ГИМ	— Государственный исторический музей. Москва.
ГИПЛ	— Государственное издательство политической литературы. Москва.
ГМЗ	— Государственный музей-заповедник.
ГЭ	— Государственный Эрмитаж. Ленинград/Санкт-Петербург.
ДАЗ	— Донецкий археологічний збірник. Донецьк.
ДАС	— Донецкий археологический сборник. Донецк.
ДБ	— Древности Боспора. Москва.
ДГУ	— Днепропетровский государственный университет. Днепропетровск.
ДонГТУ	— Донбасский государственный технический университет. Алчевск.
ДонНУ	— Донецкий национальный университет. Донецк.
ДСПК	— Древности Северного Причерноморья и Крыма. Запорожье.
ЕГУ	— Елецкий государственный университет им. И. А. Бунина. Елец.
ЖМНП	— Журнал Министерства народного просвещения. Санкт-Петербург.
ЗГУ	— Запорожский государственный университет. Запорожье.
ЗОРСА	— Записки отделения русской и славянской археологии. Санкт-Петербург.
ЗРАО	— Записки Русского археологического общества. Санкт-Петербург.
ИА НАНУ	— Институт археологии Национальной Академии наук Украины. Киев.
ІА НАНУ	— Інститут археології Національної Академії наук України. Київ.
ІА РАН	— Институт археологии Российской Академии наук. Москва.
ІАА	— Историко-археологический альманах. Армавир; Краснодар; Москва.
ІАИ / І(Б)АИ	— Известия на (Българския) археологически институт. София.
ІАК РАН	— Институт археологии Крыма Российской Академии наук. Симферополь.
ІАП	— Исследования по археологии Поднепровья. Днепропетровск.
ІАЭТ СО РАН	— Институт археологии и этнографии Сибирского отделения Российской Академии наук. Новосибирск.

ИВ РАН	— Институт востоковедения Российской Академии наук. Москва.
ИГАИМК	— Известия Государственной академии истории материальной культуры. Ленинград.
ИИ АН РТ	— Институт истории им. Ш. Марджани Академии наук Республики Татарстан. Казань.
ИИМК РАН	— Институт истории материальной культуры Российской Академии наук. Санкт-Петербург.
ИПОС СО РАН	— Институт проблем освоения Севера Сибирского отделения Российской Академии наук. Тюмень.
КГГИ	— Крымский государственный гуманитарный институт. Ялта.
КГОМА	— Курский государственный областной музей археологии. Курск.
КСИА	— Краткие сообщения Института археологии Российской Академии наук. Москва.
КСИА АН УССР	— Краткие сообщения Института археологии Академии наук Украинской ССР. Киев.
КСИИМК	— Краткие сообщения Института истории материальной культуры. Ленинград / Санкт-Петербург.
КСОГАМ	— Краткие сообщения Одесского государственного археологического музея. Одесса.
КубГУ	— Кубанский государственный университет. Краснодар.
КФ ИА НАНУ	— Крымский филиал Института археологии Национальной академии наук Украины. Симферополь.
КФУ	— Крымский федеральный университет им. В. И. Вернадского. Симферополь.
ЛГПИ	— Липецкий государственный педагогический институт. Липецк.
ЛГПУ	— Липецкий государственный педагогический университет. Липецк.
ЛГУ	— Ленинградский государственный университет. Ленинград.
МАИАСК	— Материалы по археологии и истории античного и средневекового Крыма. Севастополь; Тюмень; Нижневартовск.
МАИЭТ	— Материалы по археологии и этнографии Таврии. Симферополь.
МАР	— Материалы по археологии России. Санкт-Петербург.
МАСП	— Материалы по археологии Северного Причерноморья. Одесса.
МГУ	— Московский государственный университет им. М. В. Ломоносова. Москва.
МДАСУ	— Матеріали та дослідження з археології Східної України. Луганськ.
МИА	— Материалы и исследования по археологии СССР. Москва; Ленинград.
МИАК	— Материалы и исследования по археологии Кубани. Краснодар.
МИАР	— Материалы и исследования по археологии России. Москва.
НА ИА НАНУ	— Научный архив Института археологии Национальной Академии наук Украины. Киев.
НАВ	— Нижневолжский археологический вестник. Волгоград.
НАНУ	— Национальная Академия наук Украины. Киев.
НВГУ	— Нижневартовский государственный университет. Нижневартовск.
НГОМЗ	— Новгородский государственный объединённый музей-заповедник. Великий Новгород.
НГУ	— Новосибирский государственный университет. Новосибирск.
НМИДК	— Новочеркасский музей истории донского казачества. Новочеркасск.
НМЦА ЮФУ	— Научно-методический центр археологии Южного федерального университета. Ростов-на-Дону.
НовГУ	— Новгородский государственный университет. Великий Новгород.
НЭ	— Нумизматика и эпиграфика. Москва.
ОАМ НАНУ	— Одесский археологический музей Национальной Академии наук Украины. Одесса.
ОГПУ	— Оренбургский государственный педагогический университет. Оренбург.
ОНУ	— Одесский национальный университет. Одесса.
ПГУ	— Приднестровский государственный университет им. Т. Г. Шевченко. Тирасполь.
ПСРЛ	— Полное собрание русских летописей.
РА	— Российская археология. Москва.
РАЕ	— Российский археологический ежегодник. Санкт-Петербург.
РАЕН	— Российская академия естественных наук. Москва.
РАН	— Российская Академия наук. Москва.
РАНИОН	— Российская ассоциация научно-исследовательских институтов общественных наук.
РГПУ	— Ростовский государственный педагогический университет. Ростов-на-Дону.
РСМ	— Раннеславянский мир. Москва.
СА	— Советская археология. Москва.
САИ	— Свод археологических источников. Москва; Ленинград.
САИР	— Свод археологических источников России. Москва.
СамГУ	— Самарский государственный университет. Самара.
СГПИ	— Саратовский государственный педагогический институт. Саратов.
СГУ	— Саратовский государственный университет. Саратов.
СНУ	— Східноукраїнський національний університет ім. В. Даля. Луганськ.
СНЦ РАН	— Самарский научный центр Российской Академии наук. Самара.
СОИМК	— Самарский объединённый историко-краеведческий музей им. П. В. Алабина. Самара.
СППІК	— Старожитності Північного Причорномор'я і Криму. Запоріжжя.
ССПІК	— Старожитності Степового Причорномор'я і Криму. Запоріжжя.
СтавГУ	— Ставропольский государственный университет. Ставрополь.
ТГОМ	— Тверской государственный объединённый музей. Тверь.
ТГУ	— Тамбовский государственный университет им. Г. Р. Державина. Тамбов.
ТГЭ	— Труды Государственного Эрмитажа. Ленинград/Санкт-Петербург.

ТГИМ	— Труды Государственного исторического музея. Москва.
ТСАРАНИОН	— Труды секции археологии Российской ассоциации научных институтов общественных наук. Ленинград.
УрГУ	— Уральский государственный университет. Свердловск/Екатеринбург.
УТОПІК	— Українське Товариство охорони пам'яток історії та культури. Київ.
ФАЭ	— Фастовская археологическая экспедиция.
ФДКМ	— Фастівський державний краєзнавчий музей. Фастів.
ХГУ	— Харьковский государственный университет им. А.М. Горького. Харьков.
ХГУ	— Херсонский государственный университет. Херсон.
ХНИИЯЛИ	— Хакасский научно-исследовательский институт языка, литературы и истории. Абакан.
ХОКМ	— Хмельницький обласний краєзнавчий музей. Хмельницький.
ХС	— Херсонесский сборник. Севастополь.
ЧелГУ	— Челябинский государственный университет. Челябинск.
ЮНЦ РАН	— Южный научный центр Российской Академии наук. Ростов-на-Дону.
ЮФУ	— Южный федеральный университет. Ростов-на-Дону.
АЕ	— Archaeologiai Értesítő. Budapest.
AJN	— American Journal of Numismatics. New York.
AK	— Archäologische Korrespondenzblatt. Mainz.
AM	— Arheologia Moldovei. Iași.
AP	— Archeologia Polski. Warszawa.
AV ČR	— Akademie Věd České Republiky. Praha.
BCH	— Bulletin de correspondance hellénique. Paris.
BPS	— Baltic-Pontic Studies. Poznań.
BSS	— Black Sea Studies. Aarhus.
CA	— Cercetări arheologice. București.
FA	— Folia Archaeologica. Budapest.
IPC AŞM	— Institutul Patrimoniului Cultural al Academiei de Ştiinţe a Moldovei. Chişinău.
JAS	— Journal of Archaeological Science. New York.
MA	— Memoria Antiquitatis. Piatra-Neamţ.
MCA	— Materiale şi cercetări arheologice. Bucureşti.
MSROA	— Materiały i Sprawozdania Rzeszowskiego Ośrodka Archeologicznego. Rzeszów.
PAU	— Polska Akademia Umiejętności. Kraków.
PBF	— Prähistorische Bronzefunde. Stuttgart.
PZ	— Prähistorische Zeitschrift. Berlin.
RA	— Revista arheologică. Chişinău.
SCIV(A)	— Studii şi cercetări de istorie veche (şi arheologie). Bucureşti.
USM	— Universitatea de Stat din Moldova. Chişinău.
ZRC SAZU	— Znanstvenoraziskovalni center Slovenske akademije znanosti in umetnosti. Ljubljana.