

ПРИДНЕСТРОВСКИЙ ГОСУДАРСТВЕННЫЙ УНИВЕРСИТЕТ им. Т. Г. ШЕВЧЕНКО
НАУЧНО-ИССЛЕДОВАТЕЛЬСКАЯ ЛАБОРАТОРИЯ «АРХЕОЛОГИЯ»

ВЫСШАЯ АНТРОПОЛОГИЧЕСКАЯ ШКОЛА



ДРЕВНОСТИ. ИССЛЕДОВАНИЯ. ПРОБЛЕМЫ

Сборник статей в честь 70-летия Н. П. Тельнова

*Под редакцией
В. С. Синики и Р. А. Рабиновича*

Библиотека

stratum

КИШИНЕВ-ТИРАСПОЛЬ
2018

T. G. SHEVCHENKO PRIDNESTROVIAN STATE UNIVERSITY
LABORATORY OF ARCHAEOLOGY

HIGH ANTHROPOLOGICAL SCHOOL UNIVERSITY



ANTIQUITIES. STUDIES. ISSUES

Essays in honour of Nicolai Telnov
on the occasion of his 70th birthday

Edited by
V.S. Sinika and R.A. Rabinovici



KISHINEV-TIRASPOL
2018

70-летию
Николая Петровича Тельнова
посвящается



This issue to 70th anniversary of Nicolai P. Telnov

СОДЕРЖАНИЕ

AD GLORIAM

В. С. Синика (*Тирасполь, Молдова*). К юбилею Николая Петровича Тельнова 11

ЭПОХА ПАЛЕОМЕТАЛЛА

Э. В. Овчинников (*Киев, Украина*). Исследования трипольского поселения
Русановцы в Верхнем Побужье в 2010—2012 гг. 19

И. В. Манзура (*Кишинёв, Молдова*). Расписная керамика позднего энеолита
на поселении Орловка-Картал на Нижнем Дунае 35

С. Н. Разумов (*Тирасполь, Молдова*), **А. Н. Усачук** (*Донецк, Украина*). Комплекс
раннего бронзового века с каменной фигуркой из Северо-Восточного Приазовья . . 49

Г. Л. Евдокимов (†), **Н. М. Данилко**, **С. Ж. Пустовалов** (*Киев, Украина*). Курганы
бронзового века в низовьях Днепра (раскопки Краснознаменной экспедиции
в 1991 г.). 59

С. Д. Лысенко, **С. С. Лысенко** (*Киев, Украина*). Курганная группа 3 Войцеховского
могильника (по результатам исследований 2011—2012 гг.) 89

А. С. Пробейголова (*Киев, Украина*). Поселение эпохи поздней бронзы
Мечетное-2 в среднем течении р. Северский Донец 113

С. С. Лысенко (*Киев, Украина*). Булавки с пластинчатой головкой эпохи
поздней бронзы с территории Украины 125

РАННИЙ ЖЕЛЕЗНЫЙ ВЕК

С. Б. Вальчак (*Москва, Россия*). Новочеркасский клад 1939 г. — эпонимный
памятник предскифского периода 137

В. Б. Панковский (*Киев, Украина*), **С. А. Фидельский** (*Тирасполь, Молдова*).
Систематизация костно-роговой индустрии раннего железного века
Поднестровья (на основе коллекции поселения Чобручи) 147

Д. А. Топал (*Кишинёв, Молдова*). Состав вооружения и возможности культурной
группировки (на материалах скифского времени Карпато-Подунавья) 165

А. Р. Канторович (*Москва, Россия*). Образно-сюжетный репертуар
восточноевропейского скифского звериного стиля: принципы и результаты
классифицирования и кодирования 195

В. С. Синика (*Тирасполь, Молдова*), **Н. П. Тельнов** (*Кишинёв, Молдова*). Скифский
курган 116 первой половины III в. до н. э. у с. Глиное 223

С. В. Полин (*Киев, Украина*). Сарматское завоевание Северного Причерноморья
(современное состояние проблемы). 267

Ю. П. Зайцев (*Симферополь, Крым*). Комплекс со щитом кельтского типа
из некрополя Ак-Кая/Вишенное в Крыму 289

М. М. Чореф (*Нижневартовск, Россия*). Надчеканки на статерах царя Фарзоя
как источники исторической информации 319

СРЕДНИЕ ВЕКА

И. О. Гавритухин (*Москва, Россия*), М. М. Казанский (*Париж, Франция*).
О времени появления славян на территории Молдовы 333

А. М. Обломский (*Москва, Россия*). Раннесредневековое поселение Стаево-4
в Верхнем Подонье 355

Д. Елинкова (*Брно, Чехия*). К изучению женских украшений из могильника
с трупосожжениями Пржитлуки культуры с керамикой пражского типа 389

А. В. Комар (*Киев, Украина*). Берестяная отделка ножен раннесредневекового
меча из Яблони 409

А. Тюрк (*Будапешт, Венгрия*). Восточные корни древневенгерской культуры
X в. и средневековая археология Восточной Европы 423

С. С. Рябцева (*Кишинёв, Молдова*). Об особенностях морфологии и декора
«волынских серег» с тиснеными подвесками 435

Н. А. Плавинский (*Минск, Беларусь*). Курган 5 могильника Погоща как пример
элитарного погребального комплекса конца X — начала XI в. на северо-западе
Полоцкой земли 445

Р. А. Рабинович (*Кишинёв, Молдова*). Пруто-Днестровское междуречье
в контексте культурно-исторических связей окружающих регионов
в середине V — середине XI вв. 465

А. А. Романчук (*Кишинёв, Молдова*). Слово о Суждале: гипотеза О. Н. Трубочева
в свете данных археологии, истории и топонимики 483

М. В. Цыбин (*Воронеж, Россия*). К изучению закономерностей формирования
русско-кочевнического пограничья в Среднем Подонье в IX—XVII вв. 495

Список сокращений. 505

CONTENTS

AD GLORIAM

| | |
|--|----|
| V. S. Sinica (<i>Tiraspol, Moldova</i>). This issue is dedicated to Nicolai P. Telnov's birthday anniversary | 11 |
|--|----|

PALAEOMETAL AGE

| | |
|---|----|
| E. V. Ovchinnikov (<i>Kiev, Ukraine</i>). Research of the Trypillia Settlement Rusanovtsy in the Upper Southern Bug River in 2010—2012. | 19 |
|---|----|

| | |
|---|----|
| I. V. Manzura (<i>Kishinev, Moldova</i>). Late Eneolithic Painted Pottery at the Settlement of Orlovka-Kartal on the Lower Danube | 35 |
|---|----|

| | |
|---|----|
| S. N. Razumov (<i>Tiraspol, Moldova</i>), A. N. Usachuk (<i>Donetsk, Ukraine</i>). The Early Bronze Age Complex with a Stone Figurine from the North-East Azov Sea Region | 49 |
|---|----|

| | |
|--|----|
| G. L. Evdokimov (†), N. M. Danilko, S. Zh. Pustovalov (<i>Kiev, Ukraine</i>). Bronze Age Barrows in the Lower Dnieper Region (excavations of the Krasnoznamenskaya expedition in 1991) | 59 |
|--|----|

| | |
|--|----|
| S. D. Lysenko, S. S. Lysenko (<i>Kiev, Ukraine</i>). Barrow Group 3 of the Voytsehovka Cemetery (excavations of 2011—2012) | 89 |
|--|----|

| | |
|---|-----|
| A. S. Probeygolova (<i>Kiev, Ukraine</i>). The Settlement of Mechetnoe-2 of the Late Bronze Age in the Middle Donets Area | 113 |
|---|-----|

| | |
|---|-----|
| S. S. Lysenko (<i>Kiev, Ukraine</i>). Pins with a Plate Head of the Late Bronze Age from the Territory of Ukraine | 125 |
|---|-----|

EARLY IRON AGE

| | |
|---|-----|
| S. B. Valchak (<i>Moscow, Russian Federation</i>). Novocherkassk Hoard of 1939 — an Eponymous Site of the Pre-Scythian Period | 137 |
|---|-----|

| | |
|---|-----|
| V. B. Pankowski (<i>Kiev, Ukraine</i>), S. A. Fidelski (<i>Tiraspol, Moldova</i>). A Systematic Outline of Bone and Antler Industry in the Dniester Region Iron Age: some principles from Chobruchi settlement site | 147 |
|---|-----|

| | |
|--|-----|
| D. A. Topal (<i>Kishinev, Moldova</i>). The Panoply and Cultural Grouping of Scythian Period in Carpathian-Danube Region | 165 |
|--|-----|

| | |
|---|-----|
| A. R. Kantorovich (<i>Moscow, Russian Federation</i>). Imagery Repertoire of the Eastern European Scythian Animal Style: the principles and results of classification and coding. | 195 |
|---|-----|

| | |
|--|-----|
| V. S. Sinika (<i>Tiraspol, Moldova</i>), N. P. Telnov (<i>Kishinev, Moldova</i>). Scythian Barrow 116 of the First Half of the 3 rd Century BC Near Glinoe Village. | 223 |
|--|-----|

| | |
|---|-----|
| S. V. Polin (<i>Kiev, Ukraine</i>). Sarmatian Conquest of the Northern Black Sea Region (current studies) | 267 |
|---|-----|

| | |
|---|------------|
| Yu. P. Zaytsev (<i>Simferopol, Crimea</i>). Complex with a Celtic Type Shield from Ak-Kaya Necropolis in Crimea | 289 |
|---|------------|

| | |
|--|------------|
| M. M. Choref (<i>Nizhnevartovsk, Russian Federation</i>). Countermarks on Staters of King Pharzoios as Sources of Historical Information | 319 |
|--|------------|

MIDDLE AGES

| | |
|--|------------|
| I. O. Gavritukhin (<i>Moscow, Russian Federation</i>), M. M. Kazanski (<i>Paris, France</i>). About the Time of the Appearance of the Slavs in the Territory of Moldova | 333 |
|--|------------|

| | |
|--|------------|
| A. M. Oblomskii (<i>Moscow, Russian Federation</i>). Early Medieval Settlement Stayevo-4 in the Upper Don Region | 355 |
|--|------------|

| | |
|---|------------|
| D. Jelínková (<i>Brno, Czech Republic</i>). On the Issue of Some Female Adornments from a Cremation Cemetery of the Prague-type Pottery Culture in Přítluky | 389 |
|---|------------|

| | |
|--|------------|
| A. V. Komar (<i>Kiev, Ukraine</i>). Birch Bark Decoration of Scabbard of an Early Medieval Sword from Yablunya | 409 |
|--|------------|

| | |
|---|------------|
| A. Türk (<i>Budapest, Hungary</i>). The Eastern Origins of the Early Hungarian Culture in 10th Century AD and Medieval Archaeology of Eastern Europe | 423 |
|---|------------|

| | |
|---|------------|
| S. S. Ryabtseva (<i>Kishinev, Moldova</i>). On the Features of the Morphology and Decor of the “Volhynian Type Earrings” with Embossed Pendants | 435 |
|---|------------|

| | |
|---|------------|
| M. A. Plavinski (<i>Minsk, Belarus</i>). Barrow 5 of the Pahoshcha Cemetery as an Example of an Elite Burial Complex of the Late 10th — Early 11th Century in the Northwest of Polatsk Land | 445 |
|---|------------|

| | |
|--|------------|
| R. A. Rabinovici (<i>Kishinev, Moldova</i>). The Prut-Dniester Interfluve in the Context of Cultural and Historical Relations of the Surrounding Regions in the Middle of the 5th — Middle of the 11th Centuries | 465 |
|--|------------|

| | |
|--|------------|
| A. A. Romanchuk (<i>Kishinev, Moldova</i>). A Word about <i>Sujdal</i>: a Hypothesis by O. N. Trubachev in the Light of Archeological, Historical and Toponomic Data | 483 |
|--|------------|

| | |
|---|------------|
| M. V. Tcybin (<i>Voronezh, Russian Federation</i>). To Study the Regularities of Formation of the Russian-Nomadic Frontier in the Middle Don Region in the 9th — 17th Centuries | 495 |
|---|------------|

| | |
|--------------------------------|------------|
| Abbreviations | 505 |
|--------------------------------|------------|

Н. А. Плавинский

Курган 5 могильника Погоща как пример элитарного погребального комплекса конца X — начала XI в. на северо-западе Полоцкой земли

Keywords: Ancient Rus, Polatsk land, barrow cemetery, quasi-chamber burial, inhumation, grave goods

Ключевые слова: Древняя Русь, Полоцкая земля, курганный могильник, квазикамерное погребение, ингумация, погребальный инвентарь

M. A. Plavinski

Barrow 5 of the Pahoshcha Cemetery as an Example of an Elite Burial Complex of the Late 10th — Early 11th Century in the Northwest of Polatsk Land

Pahoshcha barrow cemetery is located in the Braslau district of the Vitsebsk region of the Republic of Belarus. The study of the site was conducted throughout 2005—2009 by the archaeological expedition under the guidance of the author. Barrow 5 can be dated to the boundary of the 10th—11th centuries — the beginning or the first decades of the 11th century. The barrow contained two inhumation burials which were placed in some kind of wooden structure, probably made of boards. The main male burial is exceptionally rich in assortment of grave goods. Features of the burial rite make it possible to classify mound 5 to the circle of quasi-chamber burial antiquities of Ancient Rus.

Н. А. Плавинский

Курган 5 могильника Погоща как пример элитарного погребального комплекса конца X — начала XI в. на северо-западе Полоцкой земли

Курганный могильник Погоща находится в Браславском районе Витебской области Республики Беларусь. Изучение памятника проводилось на протяжении 2005—2009 гг. археологической экспедицией под руководством автора. Курган 5 может быть датирован рубежом X—XI в. — началом или первыми десятилетиями XI в. Курган 5 содержал два погребения по обряду ингумации, которые находились в какой-то деревянной конструкции, вероятно, сделанной из досок. Основное мужское погребение является исключительно богатым по ассортименту инвентаря. Особенности погребального обряда позволяют отнести курган 5 к кругу квазикамерных погребальных памятников Древней Руси.

История и основные результаты изучения курганного могильника Погоща

Курганный могильник Погоща находится в лесу в 500 м к северо-востоку от деревни Погоща на восточном берегу озера Бержонка в Браславском районе Витебской области Республики Беларусь (рис. 1; 2). Изучение памятника проводилось на протяжении 2005—2009 гг. археологической экспедицией под руководством автора. В процессе раскопок было определено, что к моменту начала исследований некрополь состоял из 15 курганов. Раскопки велись сплошной площадью с целью изучения межкурганного пространства, общая исследованная площадь составила 1604 кв. м.

Основные результаты изучения материалов раскопок курганного могильника Погоща сводятся к следующему. В функционировании некрополя можно выделить два культурно-хронологических горизонта. К первому из них относится курган 9, возведенный в VI—VII вв. (Михайлова 2015: 264) или в VII в. и содержащий погребение культуры псковских длинных курганов (Плавинский 2013: 67).

Ко второму культурно-хронологическому горизонту могильника относятся 10 курганов, содержавшие 15 погребений. Датировка этого горизонта укладывается в рамки второй половины X — первой половины XI в., а наиболее вероятным представляется его функционирование в последних десятилетиях X — первых десятилетиях XI в. В по-



Рис. 1. Курганный могильник Погоща на карте Восточной Европы.

Fig. 1. Pahoshcha barrow cemetery on the map of Eastern Europe.

гребальном обряде коллектива, оставившего могильник в Погоще, выделяется несколько характерных черт. В планиграфической структуре некрополя доминирующее положение занимают курганы, содержащие мужские ингумации с оружием — курганы 1, 5, 6, 10, 12, 14 (рис. 2). Кроме того, погребения взрослых мужчин имеют схожие черты в обряде и инвентаре. Все они ориентированы головами на восток (с отклонениями). Погребенные в курганах 1, 10, 12, 14 были помещены в берестяные конструкции наподобие гробов, которые находились в больших подкурганных ямах, перекрытых деревянными настилами. В курганах 5 и 6 берестяные гробы с телами умерших помещались в больших по площади деревянных конструкциях, возведенных на основании курганов. В свою очередь, в женском погребальном обряде заметно отсутствие определенного стандарта. Женские погребения имеют подчиненный и вторичный характер в сравнении с мужскими ингумациями с оружием. Всё это даёт основания полагать, что второй культурно-

хронологический горизонт курганного могильника Погоща оставлен коллективом, в котором доминирующее положение занимали представители княжеской администрации, имевшие определённое корпоративное представление о погребальном обряде, соответствующем их групповому и социальному статусу (Плавинский и др. 2014: 155—156). В связи с этим следует также отметить, что могильник Погоща располагается в центре выделенного автором богинско-дривятского микрорегиона культуры смоленско-полоцких длинных курганов (далее — КСПДК), который был заселен самой северо-западной группой населения этой культуры (Плавинский 2015).

Курган 5: описание и датировка погребального комплекса

Основной целью данной публикации является введение в научный оборот материалов исследований кургана 5, который является самым богатым погребальным комплексом не только в могильнике Погоща, но и во всём регионе Браславского Поозерья.

Курган 5 был исследован в 2009 г. **раскопом XII**, имевшим сложную конфигурацию и общую площадь 264 кв.м (рис. 2: 12). Внешне насыпь кургана выглядела полусферической. При этом вблизи от вершины прослеживались две большие ямы диаметром около 2 м. Длина насыпи по линии север — юг составляла 12,5 м, по линии запад — восток — 13 м, его высота — около 1,5—1,55 м. Вокруг кургана (с севера — северо-востока, с востока, с юга и с юго-запада) на уровне современной дневной поверхности прослеживались ровики. Насыпь была покрыта слоем дерна мощностью 0,1—0,2 м (рис. 3) и состояла из желтого песка с отдельными зольными включениями. На основании кургана залегала насыщенная зольно-угольная прослойка мощностью 0,12—0,16 м. В профилях север — юг и запад — восток прослеживались две кладоискательские ямы, которые полностью повредили верхнюю часть насыпи, дошли до зольно-угольной прослойки на основании кургана и заглубились в материк (рис. 4).

По краям насыпи во всех профилях была выявлена зольная прослойка с включениями отдельных мелких угольков шириной 0,8—1,4 м и мощностью от 0,2 до 0,5 м (рис. 3). В северном, западном и южном профилях четко прослеживалось, что данная прослойка состояла из трех отдельных прослоек толщиной от 0,04 до 0,14 м. В восточном про-

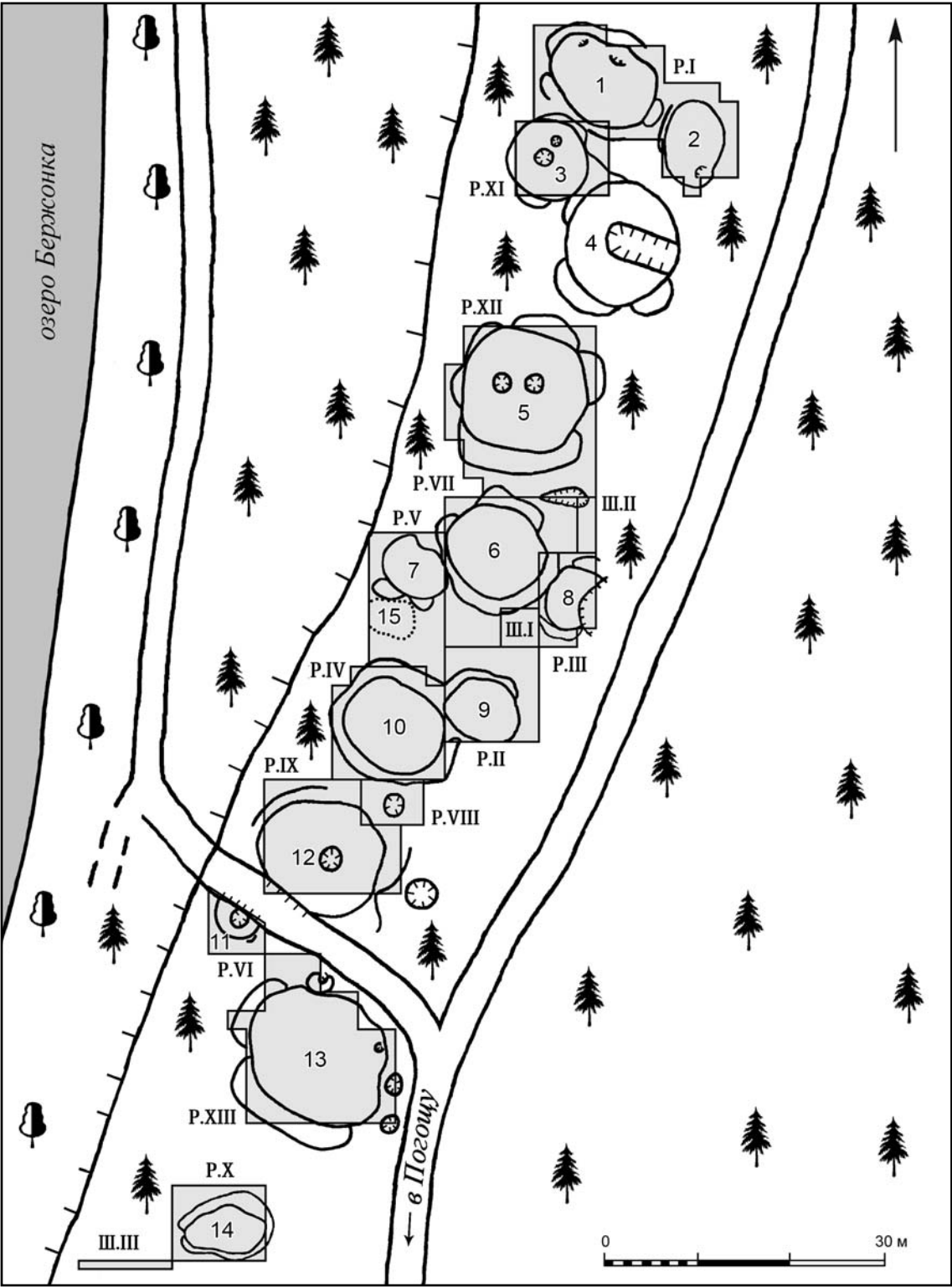


Рис. 2. План курганного могильника Погоща (рис. Н.А. Плавинского).

Fig. 2. Plan of Pahoshcha barrow cemetery (drawing by M.A. Plavinski).

филе они выглядели более аморфно, однако, в общих чертах также «читались» вполне уверенно. Данные прослойки могут быть интерпретированы как остатки кольцевой обкладки основания кургана, вероятно, сделанной

из нарезанных пластов дерна. Следует отметить, что обкладки оснований курганных насыпей по периметру кусками дерна с целью укрепления их склонов выявлены также в соседнем с Погощей курганном могильнике

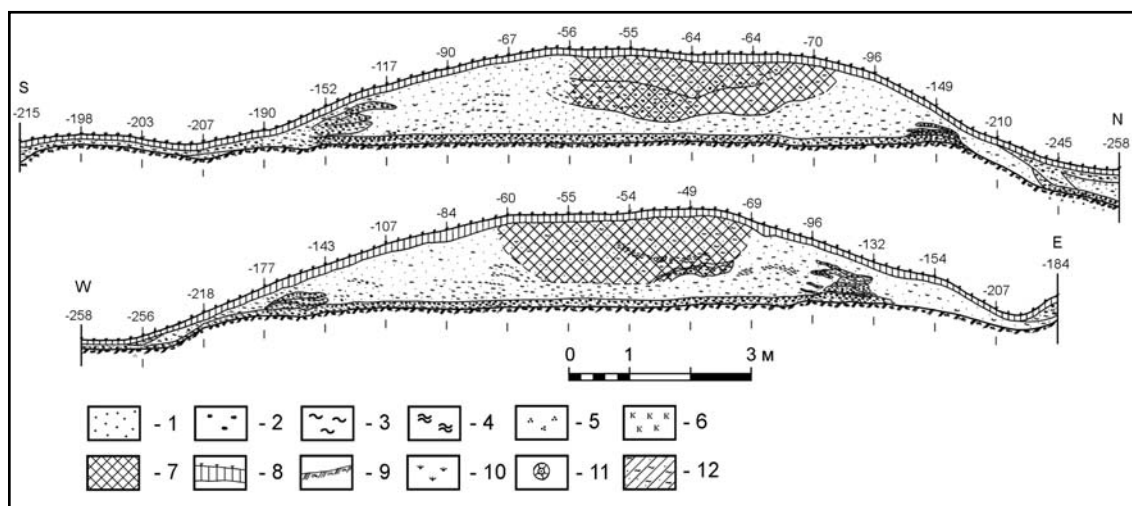


Рис. 3. Курганный могильник Погоща. Профили кургана 5 (рис. Н.А. Плавинского). Условные обозначения: 1 — желтый песок; 2 — уголь; 3 — пепел серого цвета; 4 — пепел белого цвета; 5 — сильно прокаленный песок; 6 — кальцинированные кости; 7 — перекоп; 8 — дерн; 9 — материк; 10 — неисследованный участок (на плане); 11 — дерево (на плане); 12 — прослойка гумусированного песка светло-серого цвета с включениями пепла и отдельных угольков.

Fig. 3. Pahoshcha barrow cemetery. Barrow 5 sections (drawing by M.A. Plavinski). Plans and sections legend: 1 — yellow sand; 2 — charcoal; 3 — gray ash; 4 — white ash; 5 — burnt sand; 6 — cremated bones; 7 — pit; 8 — turf; 9 — basic earth level; 10 — unexcavated area (on plan); 11 — tree (on plan); 12 — layer of humified sand with inclusions of ash and single pieces of charcoal.

Опса (курганы 2/14 и 20 (Плавинский и др. 2014: 79, 99—101, мал. 42: 1; 55; 62)).

Несмотря на сильное повреждение насыпи, перекопы не затронули два погребения, совершенные по обряду ингумации (рис. 4). Оба погребения были ориентированы головами на восток с отклонением к югу, которое составляло приблизительно 18—21°. Погребения находились в некоей конструкции из дерева. Эта конструкция, очевидно, имела прямоугольную форму. Она была ориентирована параллельно погребениям и, вероятно, состояла из досок. Остатки конструкции прослеживались в виде контура на зольно-угольной прослойке. Надежных данных об особенностях этой конструкции выявлено не было. Можно только констатировать, что ее ширина составляла 2,85 м. Длину конструкции определить не представляется возможным, но, в любом случае, она была больше 3 м. Высоту конструкции также трудно уверенно определить из-за повреждения насыпи перекопами (рис. 4). Однако, всё-таки, можно полагать, что ее высота могла достигать приблизительно 0,4—0,5 м (рис. 3).

Погребение 1 сохранилось очень плохо: остались только челюсть, кости левой руки, левая бедренная кость и кости правой ноги (рис. 4). Очертания погребения прослежива-

лись по следам тлена — слабой гумусированности песка. Из-за крайне плохой сохранности длина костяка может быть определена только приблизительно — 1,6—1,7 м. Вместе с тем, можно полагать, что, как и некоторые другие ингумации курганного могильника Погоща, погребение 1 в кургане 5 находилось в конструкции из бересты наподобие гроба, остатки которой выявлены слева от левой руки погребенного.

При погребении 1 был выявлен богатый комплекс инвентаря. Справа от погребенного, примерно в 0,6 м к северо-востоку от черепа, был найден наконечник копья с пером ромбической формы с низко опущенными плечиками (рис. 5: 1). Наконечник принадлежит к типу III по А. Н. Кирпичникову. Копья этого типа использовались на Руси на протяжении длительного времени — в IX—XIII вв. (Кирпичников 1966: 12—13). В районе солнечного сплетения, ближе к локтю левой руки, обнаружена бронзовая подковообразная спиралеконечная фибула с треугольной в сечении дужкой (рис. 5: 8). Аналогичные фибулы датируются в древнерусских курганах в широких рамках X—XII вв., а иногда и XIII в. (Мальм 1967: 153), в Новгороде они встречаются в слоях X—XII вв., но преимущественно — X—XI вв. (Седова 1981: 86; Лесман 1990: 75). Непосредственно под фибулой на-

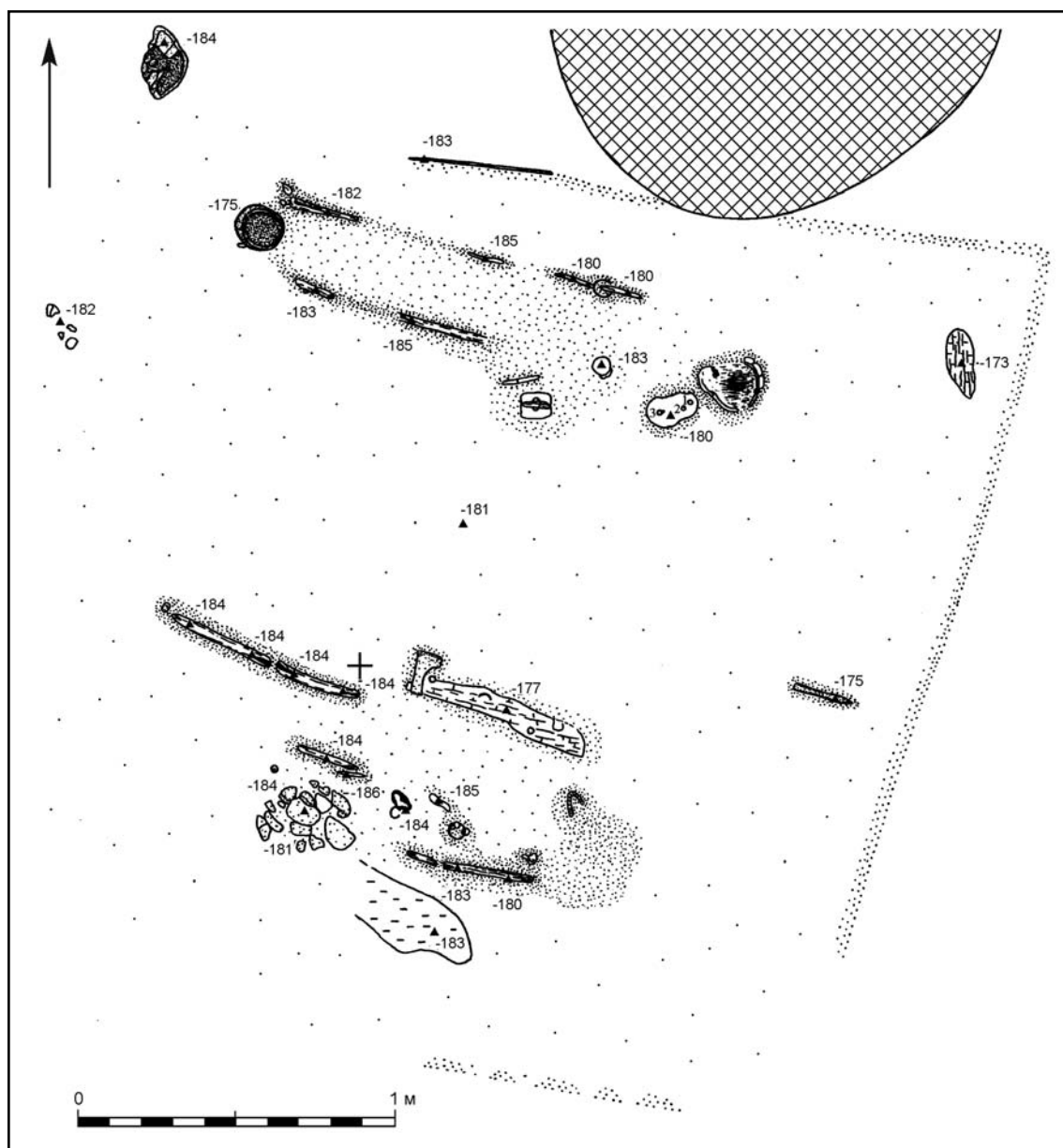


Рис. 4. Курганный могильник Погоща. Курган 5. План погребений 1 и 2 (рис. Н.А. Плавинского).

Fig. 4. Pashosha barrow cemetery. Barrow 5. Plan of burials 1 and 2 (drawing by M.A. Plavinski).

ходились 3 монеты — два арабских дирхама и один западноевропейский денарий¹: 1) дирхам, Саманиды, Мансур ибн Нух, Самарканд, 358 г.х., 968/969 гг.

¹ Определение арабских монет осуществлено научным сотрудником отдела нумизматики Государственного Эрмитажа В.С. Кулешовым, западноевропейских монет — научным сотрудником отдела нумизматики Государственного Эрмитажа К.М. Чернышовым, научным сотрудником Музея эстонской истории (Таллинн) И. Леймусом и заведующим учебной лабораторией музейного дела исторического факультета Белорусского государственного университета В.М. Сидоровичем.

(рис. 7: 12); 2) дирхам, Саманиды, Мансур ибн Нух, Самарканд, 358 г.х., 968/969 гг. (рис. 7: 13); 3) денарий, Оттон III (983—1002 гг.), Священная Римская империя, Кёльн, тип Klüge 21 (рис. 7: 15). Рядом с фибулой, ближе к низу живота, находился железный ключ с округлой «лопастью» (рис. 5: 3), относящийся к типу А по Б.А. Колчину и датирующийся в широких рамках IX/X — середины XII в. (Колчин 1982: 160). Еще ниже выявлено железное калачевидное кресало с язычком (рис. 5: 6). Аналогичные кресала использовались на Руси до середины XII в. (Колчин 1982: 163). Тут же лежал кресальный кремь (рис. 5: 5). Рядом был вы-

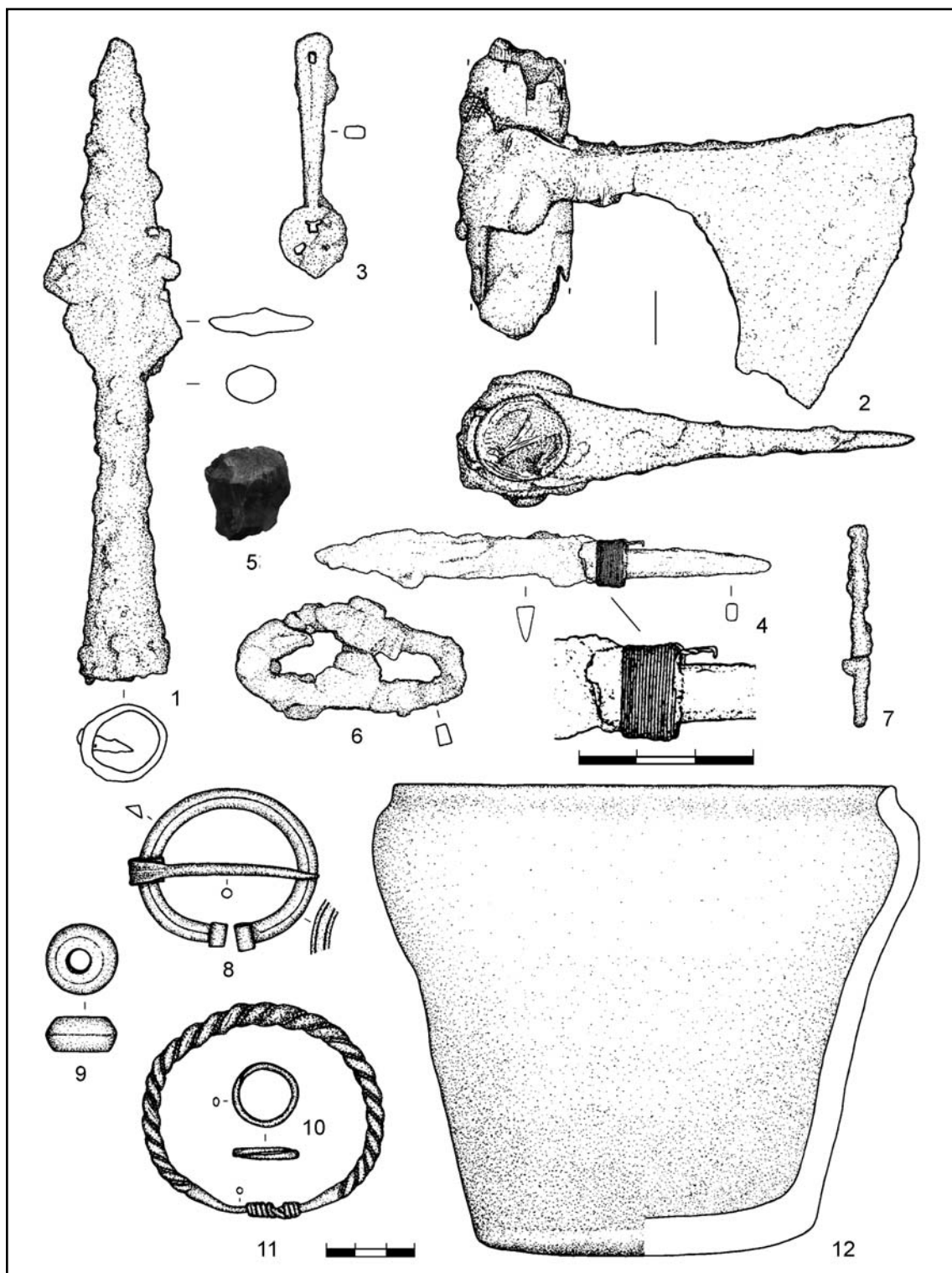


Рис. 5. Курганный могильник Погоща. Курган 5, погребение 1. Погребальный инвентарь: 1 — наконечник копья; 2 — топор; 3 — ключ; 4 — нож с остатками деревянной рукояти, обмотанной серебряной проволокой; 5 — кресальный камень; 6 — кресало; 7 — игла; 8 — бронзовая фибула; 9 — шиферное пряслице; 10 — перстень из свинцово-оловянистого сплава; 11 — браслет из сплава серебра (?); 12 — лепной горшок (рис. Н.А. Плавинского).

Fig. 5. Pahoshcha barrow cemetery. Barrow 5, burial 1. Grave goods: 1 — spearhead; 2 — axe; 3 — key; 4 — knife with the remains of wooden handle wrapped around with silver wire; 5 — flint; 6 — firesteel; 7 — needle; 8 — bronze fibula; 9 — slate spindle whorl; 10 — finger ring of lead-tin alloy; 11 — bracelet of silver (?) alloy; 12 — hand-made pot (drawn by M.A. Plavinski).

явлен сильно коррозированный тонкий стержень (рис. 5: 7), вероятно, игла. Около верхней части левой бедренной кости находился нож с серебряной обмоткой рукояти (рис. 5: 4). Из-за степени коррозированности лезвия, определить тип ножа не представляется возможным. Слева от бедренной кости выявлен развал лепного горшка из теста с примесью некалиброванной дресвы (рис. 5: 12). Горшок принадлежит к так называемой керамике с «плечиком», типичной для КСПДК. Слева от левой ноги, в районе колена, находилось шиферное пряслице розового цвета (рис. 5: 9). Появление шиферных пряслиц в Белорусском Подвинье исследователи относят к концу X в. (Сергеева 1993: 122).

Справа от костяка, поверх несохранившихся костей его правой руки, была выявлена прослойка (рис. 4), которая, вероятно, представляет собой спрессованные остатки «гроба», остатки топорича и, возможно, остатки какого-то деревянного ящика, сундука или какой-то другой ёмкости, в которой был помещен набор торгового инвентаря. В самом низу этой прослойки, на уровне несохранившихся костей таза, находился топор (рис. 5: 2), уложенный лезвием к погребенному и топоричем к его голове. Топор принадлежит к типу IV по А. Н. Кирпичникову и может быть датирован X—XII вв. (Кирпичников 1966: 36). На пальце правой руки находился перстень из овальной в сечении проволоки (рис. 5: 10) из бело-серого металла. Под ним сохранились остатки ткани от одежды. Узкой датировки перстень не имеет. На запястье правой руки выявлен витой браслет из металла белого цвета (рис. 5: 11), вероятно, сплава со значительным содержанием серебра. Браслет изготовлен из двух перекрученных проволок диаметром 0,3—0,4 см, перевитых двумя перекрученными между собой тонкими провололочками диаметром 0,05 см. На концах все проволоочки расклёпаны, сами концы аккуратно завязаны. На территории Древней Руси подобные браслеты датируются X—XI вв. (Левашева 1967: 219). Очень близкий браслет происходит из клада XI — начала XII в. изпод деревни Великая Хайча бывшей Волынской губернии (Корзухина 1954: табл. XI: 1).

Над браслетом, ближе к верхнему краю прослойки древесного тлена, под её верхним слоем были обнаружены крайне плохо сохранившиеся остатки кожного футляра. В футляре и в непосредственной близости от него находилась коробочка с рычажными весами со складным коромыслом, предназначавшимися для мелких взвешиваний, набор гирек-

разновесов, монеты и ряд других предметов. Весы находились в латунной двустворчатой округлой коробочке (рис. 6: 4), которая сохранилась в мелких, сильно патинированных фрагментах, причем верхняя створка сохранилась значительно лучше. Коробочка имела диаметр 8,4—8,6 см и высоту около 4 см. На нижней створке нанесен циркульный орнамент под краем. Верхняя створка украшена таким же орнаментом, дополненным геометрическими фигурами из ромбов и циркульных кружков. Циркулярный орнамент имеется также на шарнире и застёжке коробочки. Кроме того, в центральной части верхней створки слабо прослеживаются следы ещё одного орнаментального элемента — шестилепестковой фигуры, вписанной в круг, которая достаточно уверенно реконструируется на основании ряда аналогий (Гоняный 1999: рис. 8; Vaškevičiūtė 2001: 2—3 pav.). Внутри коробочки находились две чашечки и коромысло весов (рис. 6: 5). Сильно коррозированное и патинированное биметаллическое коромысло состояло из железной основы с иглой, двух латунных плеч с фигурными концами и латунной «вилки». Концы плеч завершаются уплощенными полукруглыми выступами с отверстиями, в которых имеются кольца, такое же кольцо имеется в отверстии в верхней части «вилки». Ко всем кольцам были привязаны нитки, сохранившиеся благодаря окислам (рис. 6: 1). Общая длина коромысла в сложенном виде составляет 6,3 см, длина его плеч — 5,6 см. Обе латунные чашечки частично фрагментированы. Диаметр чашечек — 7,5 см. Они покрыты циркульным орнаментом под краем, где, кроме того, имеется по 4 отверстия для подвешивания к коромыслу (рис. 6: 1, 3). В отверстиях сохранились фрагменты металлизированных ниток. На Руси рычажные весы были известны уже в X в. (Пушкина 1991: 226—227). На территории расселения ливов в Нижнем Подвинье использование рычажных весов начинается в конце X в., а время их широкого распространения приходится на XI в. (Berga 2009: 47). На юге территории расселения земгалов использование подобных весов фиксируется, начиная со второй половины X в. (Vaškevičiūtė 2001: 282). Набор состоял из 11 сильно коррозированных гирек-разновесов (рис. 7: 1—11), в том числе 9 железных, обтянутых медью бочонковидных и 2 четырнадцатигранных свинцовых гирек (табл. 1).

Датировка биметаллических бочонковидных гирек на территории Древней Руси определяется достаточно широко — они появляются в конце IX в., а в северо-европейских

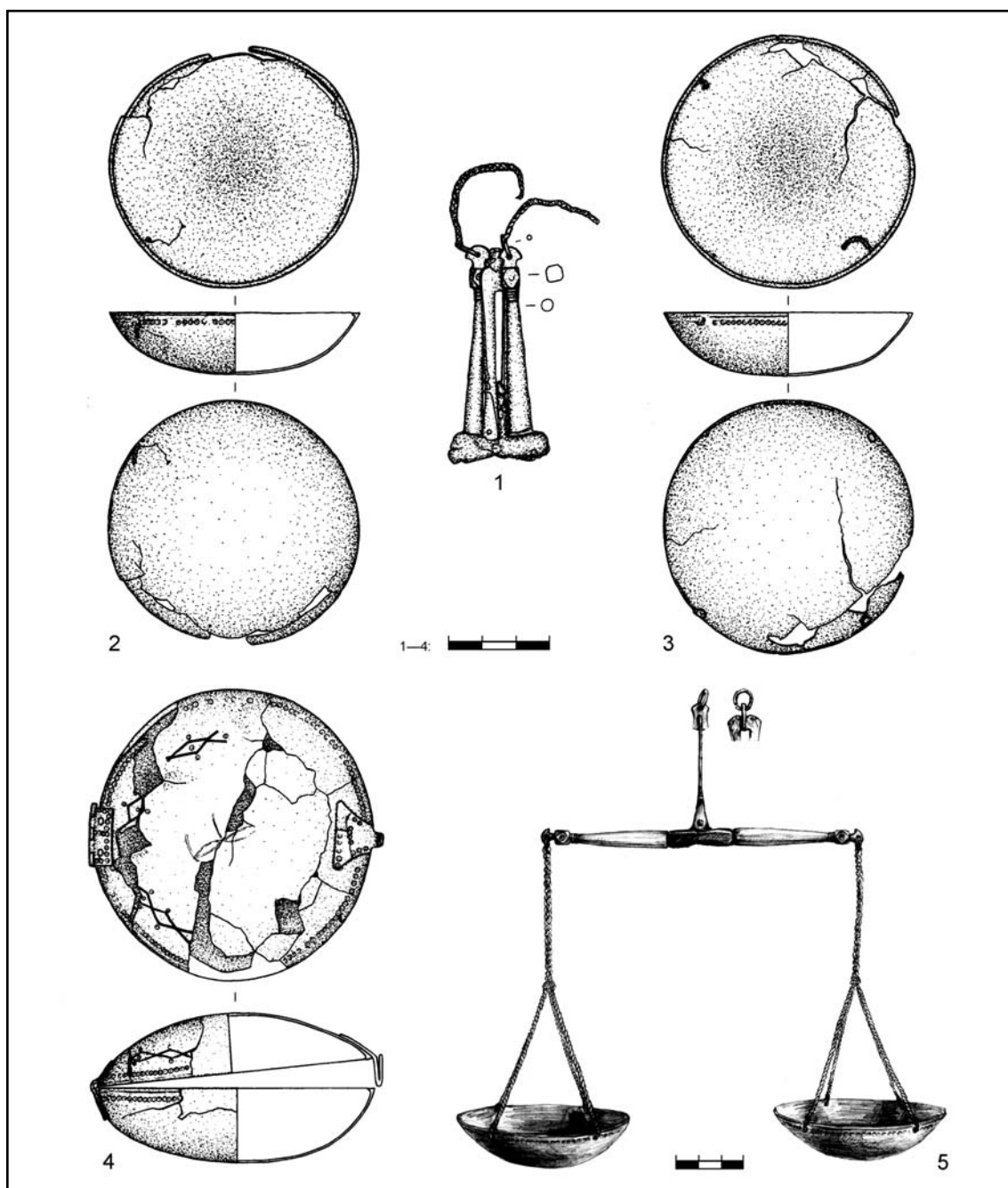


Рис. 6. Курганный могильник Погоща. Курган 5, погребение 1. Погребальный инвентарь: 1 — коромысло рычажных весов; 2, 3 — чашечки весов; 4 — коробочка от весов; 5 — реконструкция рычажных весов (1—4 — рис. Н.А. Плавинского; 5 — рис. М.И. Степановой).

Fig. 6. Pahoshcha barrow cemetery. Barrow 5, burial 1. Grave goods: 1 — folding scale balance; 2, 3 — plates of balance; 4 — box for balance; 5 — reconstruction of balance scale (1—4 — drawing by M.A. Plavinski; 5 — drawing by M.I. Stsiapanava).

комплексах встречаются уже в IX в. В свою очередь, четырнадцатигранные гири известны в Восточной Европе со второй половины IX в. (Пушкина 1991: 232—233). При этом обычно четырнадцатигранные гири делались из бронзы, а находки свинцовых экземпляров считаются достаточно редкими (Пуш-

кина 2010: 148), что пока не позволяет высказывать определённые соображения об их хронологии.

Рядом с коробочкой с весами были обнаружены разнообразные находки. Среди них монеты: 1) дирхам, Саманиды, Наср ибн Ахмад, 31(7 или 9) г.х., 929/930 или 931/932 гг.

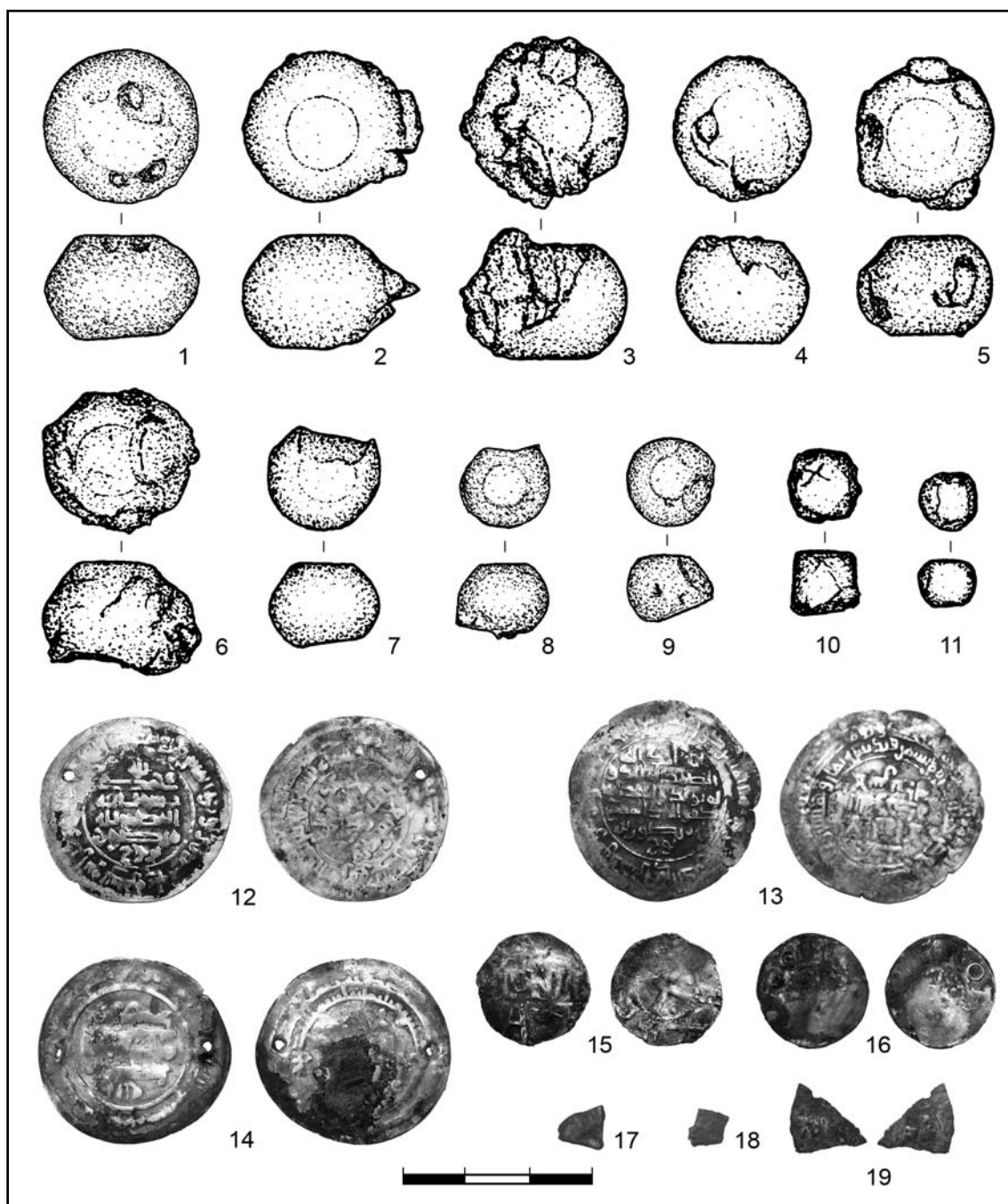


Рис. 7. Курганный могильник Погоща. Курган 5, погребение 1 (1—18) и погребение 2 (19). Погребальный инвентарь: 1—9 — биметаллические бочонковидные гирьки-разновесы; 10, 11 — четырнадцатигранные свинцовые гирьки-разновесы; 12 — дирхам, Саманиды, Мансур ибн Нух, Самарканд, 359 г.х., 970/971 гг.; 13 — дирхам, Саманиды, Мансур ибн Нух, Самарканд, 358 г.х., 968/969 гг.; 14 — дирхам, Саманиды, Наср ибн Ахмад, 31(7 или 9) г.х., 929/930 или 931/932 гг.; 15 — денарий, Оттон III (983—1002 гг.), Священная Римская империя, Кёльн; 16 — денарий, Оттон III (983—1002 гг.), Священная Римская империя, Дортмунд; 17, 18 — мелкие обрезки монет; 19 — мелкий неопределимый фрагмент дирхама X в. (рис. и фото Н.А. Плавинского).

Fig. 7. Pahoshcha barrow cemetery. Barrow 5, burial 1 (1—18) and burial 2 (19). Grave goods: 1—9 — bimetallic barrel-shaped weights; 10, 11 — fourteen-sided lead weights; 12 — dirham, the Samanids, Abu Salih Mansur ibn Nuh I, Samarkand mint, 359 AH, 970/971 AD; 13 — dirham, the Samanids, Abu Salih Mansur ibn Nuh I, Samarkand mint, 358 AH, 968/969 AD; 14 — dirham, the Samanids, Nasr ibn Ahmad, place of mint is patinated, 31(7 or 9) AH, 929/930 or 931/932 AD; 15 — denarius, Otto III (983—1002 AD), Holy Roman Empire, Cologne mint; 16 — denarius, Otto III (983—1002 AD), Holy Roman Empire, Dortmund mint; 17, 18 — small cuttings of coins; 19 — small indefinable fragment of a dirham of the 10th century (drawings and photo by M.A. Plavinski).

Таблица 1.

**Курганный могильник Погоща. Курган 5, погребение 1.
Гирьки-разновесы**

| № | Форма гирьки | Материал | Размер (в см) | Вес (в г) | Рис. |
|----|---------------------|--------------|-------------------------------|-----------|-------|
| 1 | Бочонковидная | железо, медь | Ø — 2,38, высота — 1,6 | 37,46 | 7: 1 |
| 2 | Бочонковидная | железо, медь | Ø — 2,3, высота — 1,84 | 37,5 | 7: 2 |
| 3 | Бочонковидная | железо, медь | Ø — 2,2, высота — 1,86 | 36,7 | 7: 3 |
| 4 | Бочонковидная | железо, медь | Ø — 2,12—2,14, высота — 1,66 | 28,53 | 7: 4 |
| 5 | Бочонковидная | железо, медь | Ø — 2,12, высота — 1,6 | 28,15 | 7: 5 |
| 6 | Бочонковидная | железо, медь | Ø — ≈2, высота — не менее 1,5 | 22,3 | 7: 6 |
| 7 | Бочонковидная | железо, медь | Ø — 1,75, высота — 1,33 | 12,48 | 7: 7 |
| 8 | Бочонковидная | железо, медь | Ø — 1,37, высота — 1,08 | 7,59 | 7: 8 |
| 9 | Бочонковидная | железо, медь | Ø — 1,36, высота — 1,08 | 7,26 | 7: 9 |
| 10 | Четырнадцатигранная | свинец | ширина — 0,97, высота — ≈1 | 4,5 | 7: 10 |
| 11 | Четырнадцатигранная | свинец | ширина — 0,81, высота — 0,75 | 3,7 | 7: 11 |

(место чеканки покрыто патиной) (рис. 7: 14); 2) денарий, Оттон III (983—1002 гг.), Священная Римская империя, Дортмунд (рис. 7: 16); два совсем мелких обрезка монет размером 0,75×0,7 см и 0,6×0,6 см (рис. 7: 17, 18). Сильно коррозированный цилиндрический замок с продольной ключевой щелью типа А по Б.А. Колчину (рис. 8: 1), датировка которого определяется в рамках IX/X — середины XIII в. (Колчин 1982: 160), а также очень сильно коррозированный ключ с округлой лопастью (рис. 8: 2), относящийся к замку типа А и, соответственно, датирующийся тем же временем. Четырнадцатигранная сердоликовая бусина (рис. 8: 4) может датироваться IX — началом XII в. (Полубояринова 1994: 75—77; Фехнер 1959: 152). Фрагмент деформированной деревянной уплощенной в сечении палочки с тремя сделанными ножом насечками (рис. 8: 8), длиной 3,6 см, очевидно, является фрагментом счётной бирки. В Северной Европе счётные бирки появляются в VIII в. На Руси древнейшие счётные бирки найдены в Старой Ладоге и на Рюриковом городище в слоях первой половины X в. Выявленный в погребении фрагмент может быть отнесён к числу иррегулярных счётных бирок (тип А, вид II) по типологии Р.К. Ковалёва, разработанной на основании новгородских материалов (Ковалёв 2002: 40; Колосницын 2014: 266—273; Тихомирова 2010: 46—51). Там же найден фрагмент круглого в сечении браслета из прозрачного стекла синего цвета (рис. 8: 7). Следует отметить, что в культурном пласте Полоцка стеклянные браслеты появляются в середине XII в., а начинают распространяться только на рубеже XII—XIII вв. или в начале XIII в. (Штыхов 1975: 54; Щапова 1965: 226—227, 234; 1969: 104). Очевидно, что рассматриваемая находка попала в погребальный комплекс на-

много раньше времени распространения стеклянных браслетов в крупнейшем городском центре Белорусского Подвинья. Бронзовый предмет неизвестного назначения (рис. 8: 3), возможно, являлся ушком какого-то составного изделия. Многогранная головка бронзовой спиралеконечной фибулы (рис. 8: 6) была специально отрублена от дужки. Фибулы с многогранными головками широко известны в древностях Юго-Восточной Прибалтики (Радиньш 2001: рис. 12: 1, 4, 7, 10, 12). На Руси они обычно датируются второй половиной X — началом XI в. (Авдусина, Енисова 2001: 98; Мальм 1967: 161; Седова 1981: 86). Отрубленный круглый конец булавки с крестообразным навершием (рис. 8: 5) имеет широкие аналогии: такие булавки были распространены у балтских народов, а после были позаимствованы прибалтийскими финнами и использовались на протяжении длительного времени — в последних столетиях I — первых столетиях II тыс.н.э. (Хвоцкая 2004: 70; Blujienė 1999: 148—157; The Semigallans...: 53—54, 56, 61, 98, 192; The Curonians... 2009: 109; Zariņa 2006: 132: 5, 6, 19, 22 att.). Отдельные находки подобных булавок известны в Новгороде (Лесман 1990: 73; Покровская 1999: 58; Седова 1981: 73). На территории Беларуси булавки с крестообразными навершиями найдены в Прудниках (Шадыра 2006: 69, табл. 20: 1), Полоцке (Тарасаў 1998: мал. 56: 6) и Витебске (Бубенько 2004: 78, рис. 78: 13). Ещё одна находка происходит из Усвята (Еремеев 2015: рис. 435: 1). Рядом лежали два обрубка бронзовых литых изделий (рис. 8: 10, 11) и маленький плоский дисковидный камушек диаметром 1,3 см (рис. 8: 9).

Головка фибулы, конец булавки, два мелких фрагмента бронзовых изделий и диско-

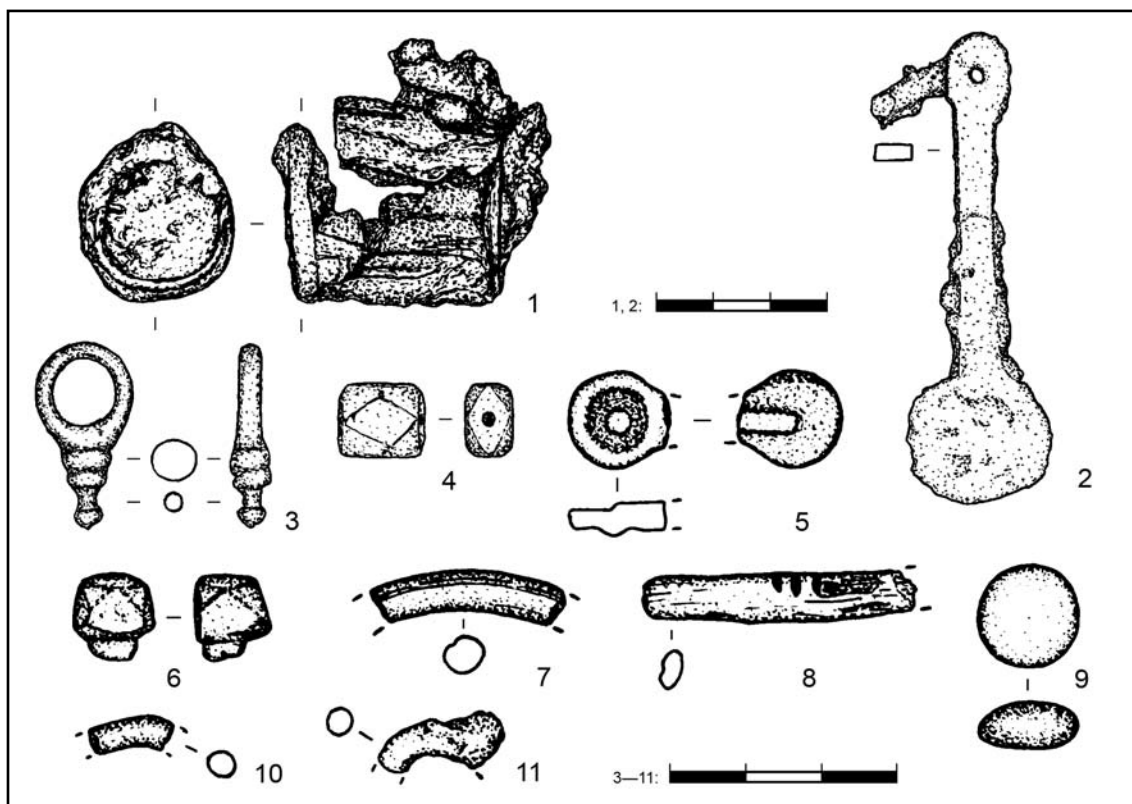


Рис. 8. Курганный могильник Погоща. Курган 5, погребение 1. Погребальный инвентарь: 1 — замок; 2 — ключ; 3 — бронзовое ушко от составного изделия (?); 4 — сердоликовая бусина; 5 — конец булавки с крестообразной головкой; 6 — головка подковообразной фибулы; 7 — фрагмент стеклянного браслета; 8 — фрагмент деревянной счётной бирки; 9 — дисковидный камушек; 10, 11 — фрагменты бронзовых украшений (рис. Н.А. Плавинского).

Fig. 8. Pahoshcha barrow cemetery. Barrow 5, burial 1. Grave goods: 1 — lock; 2 — key; 3 — bronze lug from a composite tool (?); 4 — cornelian bead; 5 — end of a pin with cruciform head; 6 — head of a horseshoe fibula; 7 — glass bracelet fragment; 8 — wooden tally-stick; 9 — disk-shaped small stone; 10, 11 — cut-off pieces of bronze ornaments (drawn by M.A. Plavinski).

видный камушек могли использоваться в качестве разновесов для мелких взвешиваний на рычажных весах. Так, следует отметить, что в наборах разновесов, найденных в погребениях ливов в Подвинье, также встречаются фрагменты бронзовых предметов и небольшие камушки (Берга 2011: 168; Zariņa 2006: 172: 2 att.). Каменный шарик входил и в комплект разновесов, найденный в кургане 81 Березовецкого курганного могильника Тверской области (Успенская 1993: 109—110, рис. 17). Вместе с тем, не следует исключать и того, что фрагменты бронзовых изделий могли быть просто металлическим ломом, который собирался с целью дальнейшей переплавки.

На основании выявленного инвентаря погребение 1 может быть датировано достаточно узко. Наличие денариев Оттона III (983—1002 гг.) позволяет определить нижнюю хронологическую границу погребения временем не ранее конца X — начала XI в.

Кстати, именно рубежом X—XI вв. датируется, по сведениям Т. Берги, время распространения западноевропейских денариев в Нижнем Подвинье (Берга 1988: 68). Нижняя граница подтверждается и археологическими материалами, в первую очередь, наличием шиферного пряслица. Верхняя граница может быть очерчена на основании наличия многогранной головки фибулы и лепного горшка «с плечиком», типичного для КСПДК, временем не позднее начала/первой половины XI в. (Плавинский и др. 2014: 31).

Набор монет и торгового инвентаря, выявленный в погребении 1 кургана 5 могильника Погоща, является самым богатым из тех, что были найдены на территории Полоцкой земли. Так, находки торгового инвентаря (рис. 9), кроме Погощи, происходят из кургана 4 могильника Довбор Браславского района (4 биметаллические бочонковидные гирьки (Енуков 1990: 73, рис. 18: 13, 14; Покров-

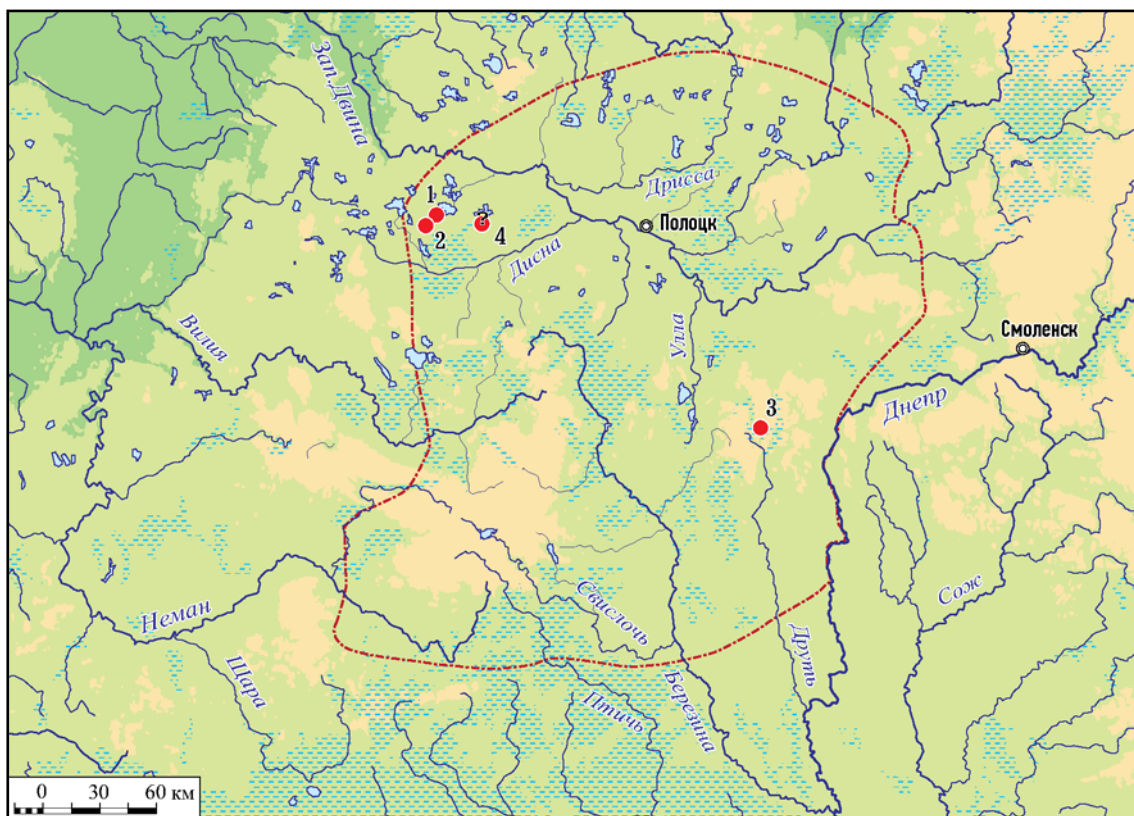


Рис. 9. Находки торгового инвентаря в курганах на территории Полоцкой земли: 1 — Погоща; 2 — Довбор; 3 — Дроздово; 4 — Кузьмовщина (карта Н.А. Плавинского).

Fig. 9. Finds of trade inventory in barrows on the territory of Polatsk land: 1 — Pahoshcha; 2 — Daubor; 3 — Drozdava; 4 — Kuz'maushchyna (map by M.A. Plavinski).

ский 1895: 204—205)), кургана 3 могильника Дроздово Толочинского района (две чашечки весов и шесть биметаллических бочонковидных гирек (Бектинеев 2014: 48; Левко 2011: 166, рис. 2)) и могильника Кузьмовщина Браславского района (весы (Дучыц 1991: 7)). При этом обстоятельства раскопок в Кузьмовщине неизвестны, и какие-либо изображения или описания находок отсутствуют, что заставляет относиться к этой информации с максимальной осторожностью (Плавинский 2012: 11; 2016: 5).

Находки монет на территории Полоцкой земли, кроме Погощи, выявлены в 20 курганах в 16 могильниках (рис. 10). Кроме того, в карьере на месте могильника Козловцы Миорского района были найдены 3 медные подвески-подражания дирхамам (Рябцевич 2001: 212—213). Могильник Козловцы традиционно интерпретируется в литературе как грунтовый (Семянчук 1993). Однако внимательное изучение отчетной документации (Дучиц, Семянчук 1989: 5—9, рис. 5—16) позволяет полагать, что это был курганный некрополь (Плавинский 2016: 4—5).

К северу от погребения 1, примерно в 0,7—1 м, находилось женское **погребение 2** (рис. 4). Оно сохранилось несколько лучше, чем погребение 1 — были найдены фрагменты черепа, частично сохранились кости рук, которые, вероятно, были уложены вдоль тела, и кости ног. Очертания погребения прослеживались по следам тлена — гумусированности песка. Длина скелета — примерно 1,65 м. Погребенная лежала головой на восток в какой-то конструкции из бересты, остатки которой были обнаружены в районе левого предплечья и в районе груди. При погребении 2 были обнаружены следующие находки. В районе шеи и груди находились три грушевидных крестопорезных бубенчика с орнаментированными створками (рис. 11: 3—5), изготовленные из металла серого цвета (вероятно, свинцово-оловянистый сплав). Бубенчики, очевидно, использовались в качестве пуговиц, которые застёгивали воротник или разрез одежды на груди. Датировка грушевидных крестопорезных бубенчиков определяется концом X — началом XII в. (Мальм, Фехнер 1967: 136; Лесман 1984: 136). На груди лежа-

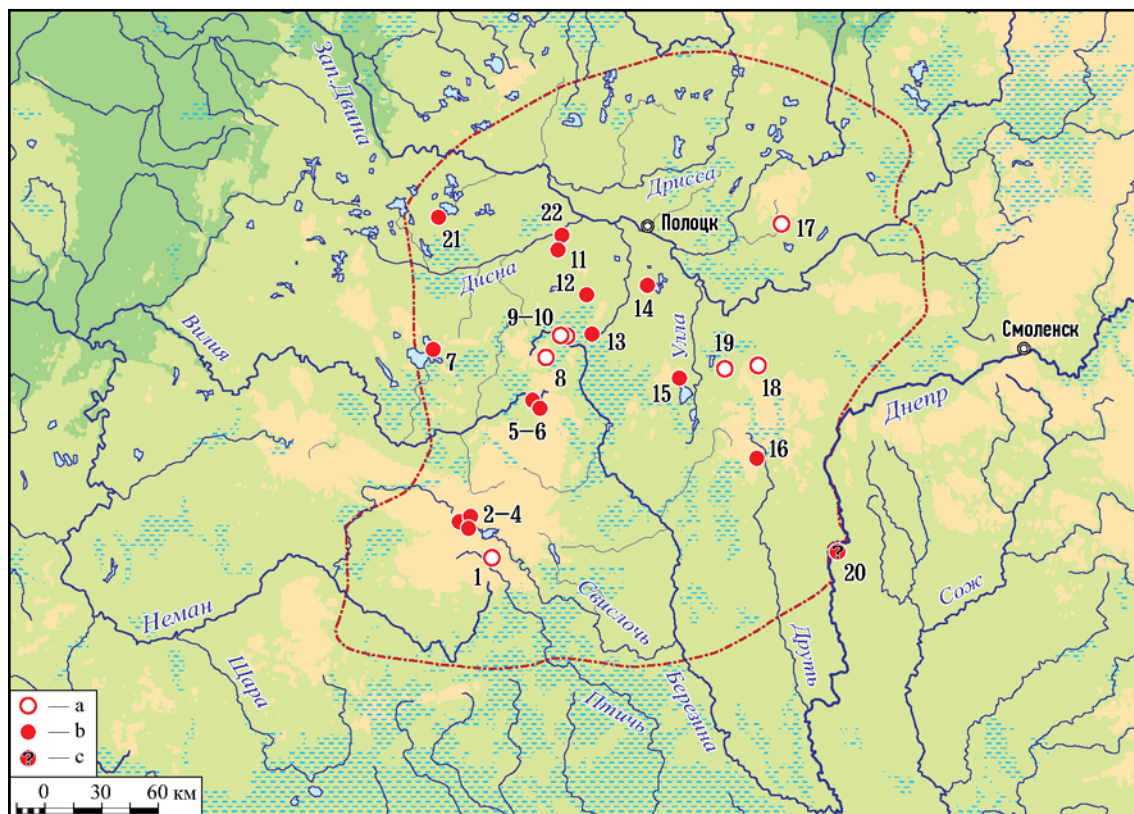


Рис. 10. Находки монет в курганах на территории Полоцкой земли: 1 — Озерцо; 2—4 — Заславль; 5, 6 — Избище; 7 — Новосёлки; 8 — Витуничи; 9, 10 — Поречье (Бирули); 11 — Черневичи; 12 — Шо; 13 — Путилковичи; 14 — Словены; 15 — Слободка III; 16 — Багриново; 17 — Городок; 18 — Богдановское озеро; 19 — Вядец; 20 — Могилёв; 21 — Погоща; 22 — Козловцы. Условные обозначения: а — курган с погребением по обряду кремации; б — курган с погребением по обряду ингумации; с — обряд погребения в кургане неизвестен (карта Н.А. Плавинского).

Fig. 10. Finds of coins in barrows on the territory of Polatsk land: 1 — Aziartso; 2—4 — Zaslawye; 5, 6 — Izbishcha; 7 — Navasiolki; 8 — Vitunichy; 9, 10 — Parechcha (Biruli); 11 — Charnevichy; 12 — Sho; 13 — Putsilkavichy; 14 — Slaveny; 15 — Slabodka III; 16 — Bahrynavy; 17 — Haradok; 18 — Bahdanauskaye; 19 — Viadzets; 20 — Mahilyow; 21 — Pahoshcha; 22 — Kazlouty. Legend: a — barrow with cremation burial; b — barrow with inhumation burial; c — burial rite is unknown (map by M.A. Plavinski).

ла бронзовая подковообразная спиралеконечная фибула с трёхгранной в сечении дужкой (рис. 11: 10). Под ней сохранились фрагменты ткани, судя по которым, фибула застёгивала какой-то конструктивный разрез одежды. На предплечье правой руки обнаружен бронзовый браслет, изготовленный из двух перекрученных проволок (рис. 11: 8). Концы проволочных расклёпаны и аккуратно завязаны. Широкая датировка браслетов этого типа на Руси определяется в рамках X—XI вв. (Левашева 1967: 219). На запястье левой руки находилась бронзовая литая круглородовый браслет с незамкнутыми суженными концами (рис. 11: 7). На концах браслета прослеживается орнамент из параллельных нарезок. Подобные нарезки есть и в центральной части браслета, однако, из-за плохой сохранности, определить характер орнаментации не представляется

возможным. Аналогичные браслеты использовались на Руси с конца I тыс. н.э. до XIV в. (Левашева 1967: 214; Лесман 1984: 135; Седова 1981: 84). Рядом с браслетом, в районе пояса погребенной, найдено несколько сильно коррозированных фрагментов железных изделий, в том числе фрагменты лезвия и черенка типологически не определимого ножа, и бронзовое колечко (рис. 11: 9, 11). Под левой голенью находилась миниатюрная литая трапециевидная орнаментированная подвеска из свинцово-оловянистого сплава (рис. 11: 6). Следует отметить, что подобные подвески в северной части лесной зоны Восточной Европы (в Подвинье, Поволховье, Причудье) обычно датируются VIII—IX или началом X в. (Еремеев, Дзюба 2010: 457—459, рис. 356: 2; 357: 1—3; Щеглова 2002: 134—138, 145—147). Находка из погребения 2 свидетельствует, что

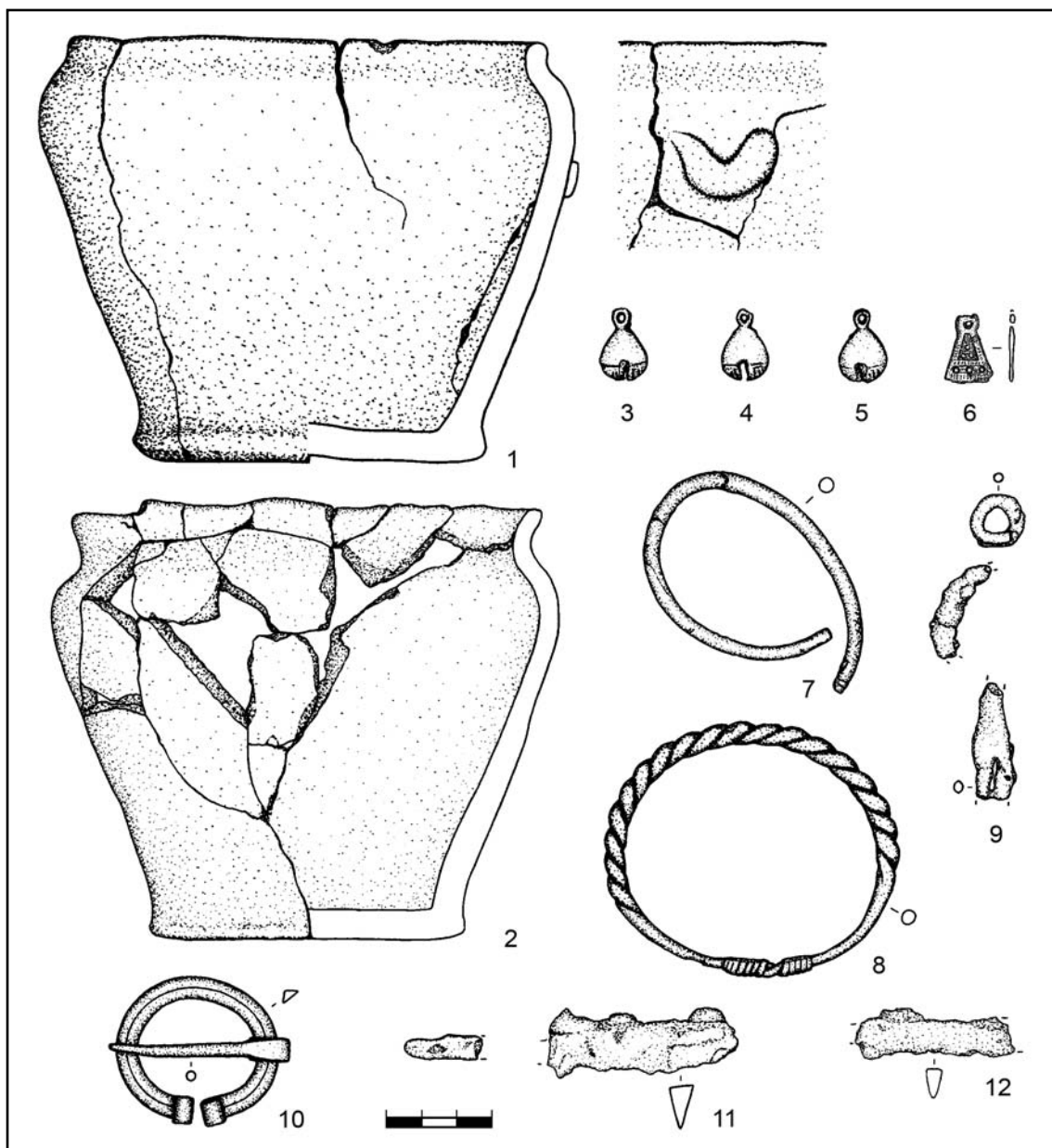


Рис. 11. Курганный могильник Погоща. Курган 5, погребение 2. Погребальный инвентарь: 1, 2 — лепные горшки; 3—5 — грушевидные бубенчики; 6 — трапециевидная подвеска из свинцово-оловянистого сплава; 7, 8 — бронзовые браслеты; 9 — остатки железного предмета неизвестного назначения с бронзовым кольцом; 10 — бронзовая подковообразная фибула; 11, 12 — фрагменты ножей (рис. Н.А. Плавинского).

Fig. 11. Pahoshcha barrow cemetery. Barrow 5, burial 1. Grave goods: 1, 2 — hand-made pots; 3—5 — pearshaped bells; 6 — trapezoid pendant of lead-tin alloy; 7, 8 — bronze bracelets; 9 — remnants of the iron item of unknown function with a bronze ring; 10 — bronze horseshoe fibula; 11, 12 — fragments of knives (drawing by M.A. Plavinski).

миниатюрные трапециевидные подвески из свинцово-оловянистого сплава могли использоваться и позднее, по крайней мере, до рубежа X—XI вв. В ногах погребенной выявлен развал легного горшка из теста с примесью некалиброванной дресвы (рис. 11: 1). Горшок принадлежит к керамике с «плечиком», типичной для КСПДК. На тулове, чуть ниже плечика, имеется горизонтально разме-

щенный луновидный налест. Под развалом находился фрагмент лезвия ножа (рис. 11: 12), тип которого определить не представляется возможным из-за небольшого размера фрагмента. На расстоянии 0,45 м к северо-западу от правой ступни найден еще один развал легного горшка с «плечиком» (рис. 11: 2), изготовленного из теста с примесью некалиброванной дресвы. Над скелетом, в районе ног,

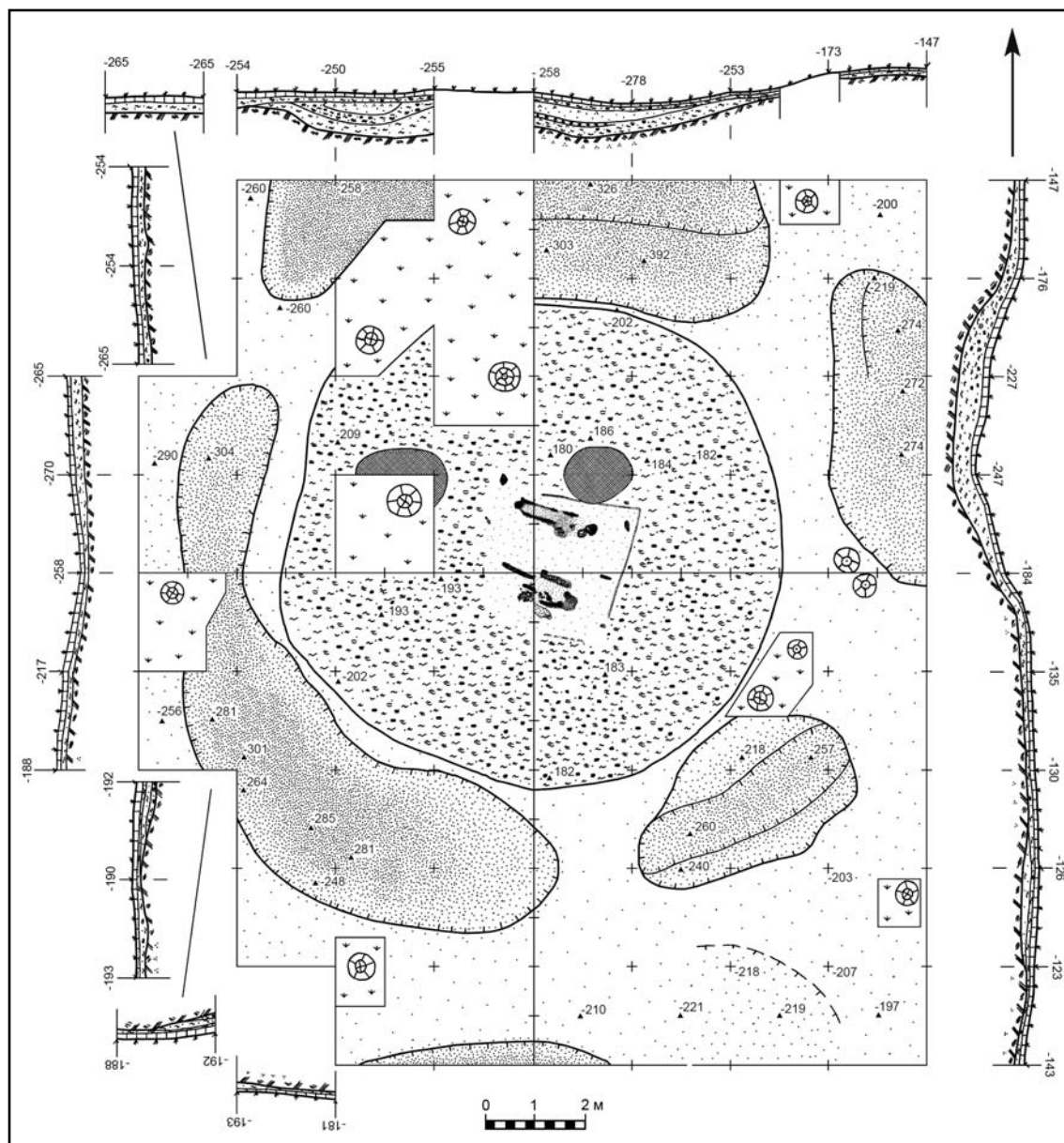


Рис. 12. Курганный могильник Погоща. Курган 5. План материковой поверхности и профили Раскопа XII (рис. Н.А. Плавинского).

Fig. 12. Pahoshcha barrow cemetery. Barrow 5. Plan of basic earth level and sections of dig XII (drawing by M.A. Plavinski).

выявлен мелкий неопределимый фрагмент куфического дирхама X в. (рис. 7: 19), который, вероятно, был положен в погребение в качестве замогильного дара.

На основании имеющихся находок погребение 2 может быть датировано концом X — началом или первой половиной XI в. Учитывая очевидную одновременность обоих погребений, время возведения кургана 5 может быть определено рубежом X—XI в. — началом или первыми десятилетиями XI в.

В процессе раскопок было выявлено, что основание насыпи кургана 5 имело округлую

форму размером 10×12 м, слегка вытянутую по линии запад — восток (рис. 12). Его окружали четыре ровика, размещенные с севера, северо-востока, юго-востока, запада — юго-запада.

Ритуальные действия, осуществлённые в процессе возведения кургана 5, могут быть реконструированы следующим образом: первоначально на выбранной площадке был разведен погребальный костёр округлых очертаний. После остывания на нём были размещены два погребения в берестяных гробах, которые находились в какой-то деревянной конструк-

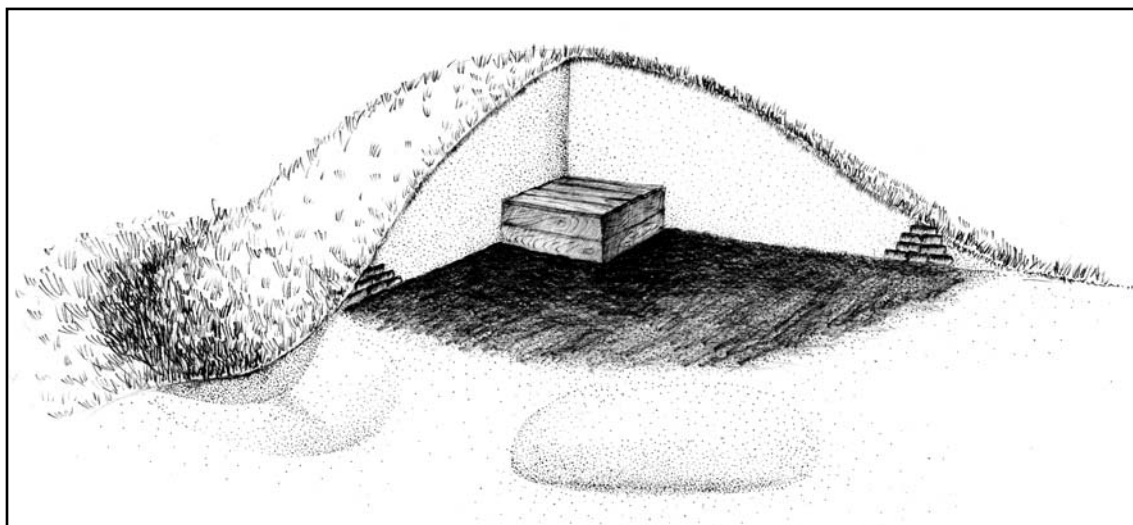


Рис. 13. Курганный могильник Погоща. Курган 5. Реконструкция курганный насыпи (реконструкция Н.А. Плавинского, рис. М.И. Степановой).

Fig. 13. Pahoshcha barrow cemetery. Barrow 5. Reconstruction of mound (reconstruction by M.A. Plavinski, drawing by M.I. Stsiapanava).

ции, вероятно, сделанной из досок. По краю основания будущего кургана была сделана кольцевая обкладка из кусков дёрна, которая должна была исполнять функцию укрепления склонов насыпи (рис. 13). После этого была возведена насыпь, грунт для которой брался из размещенных вокруг ровиков.

Выводы

Таким образом, рассмотренные материалы позволяют узко датировать курган 5 могильника Погоща рубежом X—XI в. — началом или первыми десятилетиями XI в. Основное мужское погребение 1 является исключительно богатым по ассортименту инвентаря не только для северо-запада Полоцкой земли, но и вообще для территории Северной и Центральной Беларуси. Наличие полного набора торговых принадлежностей, замка, двух ключей, копья и топора, таких диковинных для западных и северо-западных регионов Белорусского Подвинья рубежа X—XI вв. предметов, как шиферное пряслице и фрагмент стеклянного браслета, и даже присутствие в составе инвентаря фрагмента деревянной счетной бирки, позволяют рассматривать его как элитарное. В свою очередь, женское погребение 2 выглядит как сопроводительное. Вероятно, в определенном смысле, погребенная женщина может рассматриваться как часть инвентаря основного мужского погребения.

Как уже отмечалось, погребения взрослых мужчин с оружием в курганном могильнике

Погоща находились либо в больших подкурганных ямах (курганы 1, 10, 12, 14), перекрытых деревянными настилами, либо в больших деревянных конструкциях на основании — курганы 5 и 6. Очевидно, что эти конструкции являются важнейшим элементом погребального обряда, отражающим определенные представления о их статусном характере, существовавшие в коллективе, оставившем некрополь в Погоще. Представляется, что аналогии большим подкурганным ямам, перекрытым деревянными настилами, и большим по площади наземным деревянным погребальным конструкциям следует искать в камерном погребальном обряде. Естественно, речь не идет об отнесении кургана 5 (равно как и других упомянутых курганов могильника Погоща) к числу классических древнерусских камерных погребений X в. (о критериях их выделения см.: Михайлов 2001; 2015: 200). Более обоснованным представляется поиск аналогий погребальной конструкции кургана 5 в Погоще среди так называемых «квазикамер», которые встречаются в некрополях периферийных регионов Руси с XI в. К сожалению, на данный момент не существует четкой системы критериев выделения квазикамер, определения их хронологических или региональных особенностей, да и сама идея генетической связи обряда погребения в камерах и квазикамерах остается дискуссионной (Лесман 2014: 79—80; Михайлов 2015: 205—209; Соболев 1997; 2015: 360). В случае с курганом 5 могильника Погоща (равно как и в слу-

чае с курганами 1, 6, 10, 12 и 14 этого некрополя) можно следующим образом определить связь выявленных погребальных конструкций с камерным обрядом погребения. Можно полагать, что представители коллектива, которые возвели курган 5, как и иные курганы со статусными мужскими погребения-

ми в Погоще, имели определенное представление о камерном погребальном обряде или о неких квазикамерных погребальных традициях, отчетливо понимали престижность такого погребального обряда и стремились его воспроизвести в меру своих представлений и возможностей.

Литература

- Авдусина С. А., Ениосова Н. В. 2001. Подковообразные фибулы Гнёздово. В: Мурашева В. В. (отв. ред.). *Археологический сборник. Гнёздово. 125 лет исследования памятника*. Труды ГИМ 124, 93—101.
- Бектинеев Ш. И. 2014. *Денежное обращение на территории Беларуси в IX—XVI веках: нумизматические исследования*. Минск: Беларуская навука.
- Берга Т. М. 1988. *Монеты в археологических памятниках Латвии IX—XIII вв.* Рига: Зинатне.
- Берга Т. М. 2011. Находки разновесов на городищах и поселениях Латвии. *АИППЗ* 56, 166—171.
- Бубенько Т. С. 2004. *Средневековый Витебск. Посад — Нижний замок (X — первая половина XIV в.)*. Витебск: ВГУ.
- Гоняный М. И. 1999. Археологические памятники начального этапа славянской колонизации среднего течения р. Пахры в Подмоскowie. В: Недошина Н. Г. (отв. ред.). *Археологический сборник. Памяти Марии Васильевны Фехнер*. Труды ГИМ 111, 128—146.
- Дучиц Л. В., Семенчук Г. Н. 1989. *Отчет о полевых археологических исследованиях в 1988 г. в Глубокском и Миорском районах Витебской области*. Фонд археологической научной документации Центрального научного архива НАН Беларуси. Дело №1059.
- Дучыц Л. У. 1991. *Браслаўскае Паазер'е ў IX—XIV стст. Гісторыка-археалагічны нарыс*. Мінск: Навука і тэхніка.
- Енуков В. В. 1990. *Ранние этапы формирования смоленско-полоцких кривичей (по археологическим данным)*. Москва: Курский государственный педагогический институт.
- Еремеев И. И. 2015. *Древности Полоцкой земли в историческом изучении Восточно-Балтийского региона (очерки средневековой археологии и истории Псковско-Белорусского Подвинья)*. Санкт-Петербург: Дмитрий Буланин.
- Еремеев И. И., Дзюба О. Ф. 2010. *Очерки исторической географии лесной части Пути из варяг в греки. Археологические и палеогеографические исследования между Западной Двиной и озером Ильмень*. Санкт-Петербург: Нестор-История.
- Кирпичников А. Н. 1966. *Древнерусское оружие 2. Копья, сулицы, боевые топоры, булавы, кистени IX—XIII вв.* САИ Е1—36. Москва; Ленинград: Наука.
- Ковалев Р. К. 2002. Новгородские деревянные бирки: общие наблюдения. *РА* (1), 38—50.
- Колосницын П. П. 2014. Коллекция деревянных бирок из раскопок в Старой Руссе: опыт классификации. *АИППЗ* 59, 266—273.
- Колчин Б. А. 1982. Хронология новгородских древностей. В: Колчин Б. А., Янин В. Л. (ред.). *Новгородский сборник: 50 лет раскопок Новгорода*. Москва: Наука, 156—177.
- Корзухина Г. Ф. 1954. *Русские клады IX—XIII вв.* Москва; Ленинград: АН СССР.
- Левашева В. П. 1967. Браслеты. В: Рыбаков Б. А. (ред.). *Очерки по истории русской деревни X—XIII вв.* Труды ГИМ 43, 207—252.
- Левко О. Н. 2011. Курганные древности X—XI вв. в окрестностях Друцка и друцких волоков. *Acta Archaeologica Albaruthenica* VII, 159—178.
- Лесман Ю. М. 1984. Погребальные памятники Новгородской земли и Новгород (проблема синхронизации). В: Лебедев Г. С. (ред.). *Археологическое исследование Новгородской земли*. Ленинград: ЛГУ, 118—153.
- Лесман Ю. М. 1990. Хронология ювелирных изделий Новгорода (X—XIV вв.). В: Янин В. Л., Гайдуков П. Г. (ред.). *Материалы по археологии Новгорода. 1988*. Москва, 29—98.
- Лесман Ю. М. 2014. Скандинавский компонент древнерусской культуры. *Stratum plus* (5), 43—87.
- Мальм В. А. 1967. Подковообразные и кольцевидные застёжки-фибулы. В: Рыбаков Б. А. (ред.). *Очерки по истории русской деревни X—XIII вв.* Труды ГИМ 43, 149—190.
- Мальм В. А., Фехнер М. В. 1967. Привески-бубенчики. В: Рыбаков Б. А. (ред.). *Очерки по истории русской деревни X—XIII вв.* Труды ГИМ 43, 133—148.
- Михайлов К. А. 2001. Древнерусские камерные погребения и Гнёздово. В: Мурашова В. В. (ред.). *Гнёздово. 125 лет исследования памятника*. Труды ГИМ 124, 159—175.
- Михайлов К. А. 2015. Погребальные камеры или псевдокамеры на южном побережье Балтийского моря. *Ладога и Ладонская земля в эпоху средневековья* 5, 200—211.
- Михайлова Е. Р. 2015. Литые пластинчатые браслеты с продольным ребром: распространение и хронология на северо-западе Восточной Европы. *АИППЗ* 60, 259—269.
- Плавинский и др. 2014: Плавинский М. А., Дучыц Л. У., Плавинский А. М., Шадыра В. И. 2014. *Курганные могильники западу Браслаўскага Паазер'я (матэрыялы раскопак 1978—2010 гадоў)*. Мінск: Галіяфы.
- Плавинский Н. А. 2012. Находки весов и гирек разновесов на территории Полоцкой земли (конец IX—XI вв.). *Банкаўскі веснік* 552 (7), 9—13.
- Плавинский Н. А. 2013. К вопросу о погребальной обрядности населения междуречья Западной Двины и Вилии в третьей четверти I тыс. н. э. *Stratum plus* (5), 63—72.
- Плавинский Н. А. 2015. Население культуры смоленско-полоцких длинных курганов в Браславском Поозерье. *АИППЗ* 60, 270—285.
- Плавинский Н. А. 2016. Находки монет и торгового инвентаря в курганах на территории Полоцкой земли. *Банкаўскі веснік* 632 (3), 3—7.
- Покровская Л. В. 1999. Ювелирные украшения Новгоро-

- да X—XI вв. (по материалам Неревского и Троицкого раскопов). В: Гиппиус А.А. и др. (ред.). *Великий Новгород в истории средневековой Европы*. К 70-летию В.Л. Янина. Москва: Русские словари, 51—64.
- Покровский Ф.В. 1895. Курганы на границе современной Литвы и Белоруссии. *Труды IX Археологического съезда в Вильне в 1893*. I. Москва, 166—220.
- Полубояринова М.Д. 1994. Полудрагоценные камни и янтарь в древнем Новгороде. В: Янин В.Л., Гайдук П.Г. (ред.). *Новгородские археологические чтения*. Новгород: НГОМЗ, 75—82.
- Пушкина Т.А. 1991. Торговый инвентарь из курганов Смоленского Поднепровья. В: Авдусин Д.А. (ред.). *Смоленск и Гнёздово (к истории древнерусского города)*. Москва: МГУ, 226—243.
- Пушкина Т.А. 2010. Клад «ювелира» периода викингов с территории Верхнего Поднепровья. *Archeologija un etnografija* XXIV, 147—153.
- Радиных А. 2001. Погребальный обряд и инвентарь латгальских захоронений 10—13 веков. *Archaeologia Lituana* 2, 65—118.
- Рябцев В.Н. 2001. Находки брактеатов, имитирующих куфические дирхамы, на территории Беларуси. *Матэрыялы па археалогіі Беларусі* 3, 211—214.
- Седова М.В. 1981. *Ювелирные изделия древнего Новгорода (X—XV вв.)*. Москва: Наука.
- Семянчук Г.М. 1993. Новая категория археологических памятников на территории Полацкой земли (грунтовые могильники X—XIII стст.). *Гістарычна-археалагічны зборнік* 2, 124—139.
- Сергеева З.М. 1993. О распространении находок из волынского шифера в памятниках X—XIII вв. Беларуси. В: Вяргей С., Штыхаў Г. (укл.). *Час, помнікі, людзі. Памяці рэпрэсаваных археолагаў*. Мінск: Інстытут гісторыі АН Беларусі, 121—123.
- Соболев В.Ю. 1997. О древнерусских камерных погребениях Новгородской земли. В: Белецкий С.В. (ред.). *Памятники старины. Концепции. Открытия. Версии*. II. Санкт-Петербург; Псков: Невельская типография, 272—277.
- Соболев В.Ю. 2015. Древнерусская погребальная культура Новгородской земли: проблемы и особенности формирования. *Археологические вести* 21, 354—367.
- Тарасаў С.В. 1998. *Полацк IX—XVII стст.: Гісторыя і тапаграфія*. Мінск: Беларуская навука.
- Тихомирова А.А. 2010. Деревянные бирки на поселениях Верхнего Поволжья X—XV вв. В: Мусин А.Е., Хвоцинская Н.В. (ред.). *Диалог культур и народов средневековой Европы: К 60-летию со дня рождения Е.Н. Носова*. Санкт-Петербург: Дмитрий Буланин, 46—52.
- Успенская А.В. 1993. Березовецкий курганный могильник. В: Недошивина Н.Г. (отв. ред.). *Средневековые древности Восточной Европы*. Труды ГИМ 82, 75—82.
- Фехнер М.В. 1959. К вопросу об экономических связях древнерусской деревни. В: Рыбаков Б.А. (ред.). *Очерки по истории русской деревни X—XIII вв.* Труды ГИМ 33, 149—224.
- Хвоцинская Н.В. 2004. Финны на западе Новгородской земли (По материалам могильника Залахтовье). Санкт-Петербург: Дмитрий Буланин.
- Шадыра В.І. 2006. *Беларускае Падзвінне (І тысячагоддзе н.э.)*. Мінск: Інстытут гісторыі НАН Беларусі.
- Штыхов Г.В. 1975. *Древний Полоцк (IX—XIII вв.)*. Минск: Наука и техника.
- Щапова Ю.Л. 1965. Стекланные бусы Древнего Новгорода. *МИА* 55, 164—179.
- Щапова Ю.Л. 1969. Стекланные браслеты древнего Полоцка. *СА* (1), 225—235.
- Щеглова О.А. 2002. Свинцово-оловянные украшения VIII—X вв. на Северо-Западе Восточной Европы. В: Белецкий С.В. и др. (ред.). *Ладога и ее соседи в эпоху средневековья*. Санкт-Петербург: ИИМК РАН, 134—150.
- Berga T. 2009. Daugavas lībiešu tirdzniecības inventārs. Atsvariņu komplekti no kapulaukiem. *Latvijas Vēstures Institūta Žurnāls* 3, 28—48.
- Blujienė A. 1999. *Vikingų epochos kuršių papuošalų ornamentika*. Vilnius: Lietuvos Istorijos Inst.
- The Curonians... 2009: Gričiuvienė E. (ed.). 2009. *The Curonians: Tribe Culture According to the Burial Data. Baltic Archaeological Exhibition. Catalogue = Kuršiai: genties kultūra laidosenos duomenimis. Baltų archeologijos paroda. Katalogas*. Vilnius: Lietuvos nacionalinis muziejus.
- The Semigallians... 2005: Gričiuvienė E. (ed.). 2005. *The Semigallians. Baltic Archaeological Exhibition. Catalogue = Žiemgaliai. Baltų archeologijos paroda. Katalogas*. Vilnius: Lietuvos nacionalinis muziejus.
- Vaškevičiūtė I. 2001. Svarstyklės ir svarstyklių dėžutės pietinėje žiemgaloje. *Lietuvos archeologija* 21, 275—282.
- Zariņa A. 2006. *Salaspils laukskolas kapulauks 10.—13. gadsimts*. Rīga: Latvijas vēstures institūta apgāds.

References

- Avdusina, S.A., Eniosova, N.V. 2001. In Murasheva, V.V. (ed.). *Arkheologicheskii sbornik. Gnezdovo. 125 let issledovaniia pamiatnika* (Archaeological Collected Papers on Gnezdovo: 125 Years of Site Studies). Series: Trudy Gosudarstvennogo istoricheskogo muzeia (Proceedings of the State Historical Museum) 124, 93—101 (in Russian).
- Bektineev, Sh.I. 2014. *Denezhnoe obrashchenie na territorii Belarusi v IX—XVI vekakh: numizmaticheskie issledovaniia* (Coin Circulation on the Territory of Belarus in 9th—16th Centuries: Numismatic Studies). Minsk: "Belaruskaia navuka" Publ. (in Russian).
- Berga, T.M. 1988. *Monety v arheologicheskikh pamiatnikakh Latvii IX—XIII vv. (Coins on Archaeological Sites in Latvia of 9th—13th Centuries)*. Riga: "Zinatne" Publ. (in Russian).
- Berga, T.M. 2011. In *Arkheologija i istoriia Pskova i Pskovskoi zemli* (Archaeology and History of Pskov and the Pskov Land) 56, 166—171 (in Russian).
- Bubenko, T.S. 2004. *Srednevekovyi Vitebsk. Posad — Nizhnii zamok (X — pervaya polovina XIV v.)* (Medieval Vitebsk: Trading Quarters and Lower Castle (10th — First Half of 14th Centuries)). Vitebsk: Vitebsk State University (in Russian).
- Goniany, M.I. 1999. In Nedoshivina, N.G. (ed.). *Arkheologicheskii sbornik: Pamiati Marii Vasil'evny Fekhnner* (Archaeological Collected Papers: In memoriam Maria Fekhnner). Series: Trudy Gosudarstvennogo istoricheskogo muzeia (Proceedings of the State Historical Museum) 111, 128—146 (in Russian).
- Duchits, L.V., Semenchuk, G.N. 1989. *Otchet o polevykh arheologicheskikh issledovaniakh v 1988 g. v Glubokskom i Morskonom raionakh Vitebskoi oblasti* (Report on Field Archaeological Studies in 1988 in Glubokoe and Miory Districts, Vitebsk Oblast). Fund of Archaeological Scientific Documentation, Central Scientific Archive, National Academy of Sciences of Belarus, dossier 1059 (in Russian).
- Duchits, L.U. 1991. *Braslauskas Paazer'e ü IX—XIII st. (History-ka-arkhealyahichny narys)* ((Braslav Poozerye (Lake Area) in 9th—13th Centuries (Historical-Archaeological Sketch)).

- Minsk: "Navuka i tэхnika" Publ. (in Belorussian).
- Enukov, V.V. 1990. *Rannie etapy formirovaniia smolensko-polotskikh krivichei (po arkhelogicheskim materialam) (Early Stages in Development of Smolensk-Polotsk Krivichi (by archaeological materials))*. Moscow: Kursk State Pedagogical Institute (in Russian).
- Eremeev, I.I. 2015. *Drevnosti Polotskoi zemli v istoricheskom izuchenii Vostochno-Baltiiskogo regiona (oчерki srednevekovoi arkheologii i istorii Pskovsko-Belorusskogo Podvin'ia) (Antiquities of the Polotsk Land in Historical Study of the Eastern Baltic Region: Essays on the medieval archaeology and history of the Pskov and Belarus part of the Dvina basin)*. Saint Petersburg: "Dmitrii Bulanin" Publ. (in Russian).
- Eremeev, I.I., Dziuba, O.F. 2010. *Oчерki istoricheskoi geografii lesnoi chasti Puti iz variag v greki. Arkheologicheskie i paleogeograficheskie issledovaniia mezhdz Zapadnoi Dvinoi i ozerom Il'men' (Essays on the Historical Geography of the Forest Part of the Route from Varyags to Greeks. Archaeological and Paleogeographical Investigations Between Western Dvina and Il'men' Lake)*. Saint Petersburg: "Nestor-Istoriia" Publ. (in Russian).
- Kirpichnikov, A.N. 1966. *Drevnerusskoe oruzhie (Early Russian Weapons) 2. Kop'ia, sulitsy, boevye topory, bulavy, kisteni IX—XIII vv. (Spears, Lances, War Axes, Maces, Flails of 9th—13th Centuries)*. Series: Svod Arkheologicheskikh Istochnikov (Corpus of Archaeological Sources) E1—36. Moscow; Leningrad: "Nauka" Publ. (in Russian).
- Kovalev, R.K. 2002. In *Rossiiskaia Arkheologiya (Russian Archaeology) (1)*, 38—50 (in Russian).
- Kolosnitsyn, P.P. 2014. In *Arkheologiya i istoriya Pskova i Pskovskoi zemli (Archaeology and History of Pskov and the Pskov Land) 59*, 266—273 (in Russian).
- Kolchin, B.A. 1982. In Kolchin, B.A., Yanin, V.L. (eds.). *Novgorodskii sbornik (50 let raskopok Novgoroda) (Novgorod Collected Works (50 Years of Excavations in Novgorod))*. Moscow: "Nauka" Publ., 156—177 (in Russian).
- Korzukhina, G.F. 1954. *Russkieклады IX—XIII vv. (Russian Hoards of 9th—13th Centuries)*. Moscow; Leningrad: Academy of Sciences of the USSR (in Russian).
- Levasheva, V.P. 1967. In Rybakov, B.A. (ed.). *Oчерki po istorii russkoi derevni X—XIII vv. (Sketches on History of the Russian Village of 10th—13th Centuries)*. Series: Trudy Gosudarstvennogo istoricheskogo muzeia (Proceedings of the State Historical Museum) 43. Moscow: "Sovetskaia Rossiia" Publ., 207—252 (in Russian).
- Levko, O.N. 2011. In *Acta Archaeologica Albaruthenica VII*, 159—178 (in Russian).
- Lesman, Yu.M. 1984. In Lebedev, G.S. (ed.). *Arkheologicheskoe issledovanie Novgorodskoi zemli (Archaeological Study of the Novgorod Land)*. Leningrad: Leningrad State University, 118—153 (in Russian).
- Lesman, Yu.M. 1990. In Yanin, V.L., Gaidukov, P.G. (eds.). *Materialy po arkheologii Novgoroda. 1988 (Materials on the Archaeology of Novgorod: 1988)*. Moscow, 29—98 (in Russian).
- Lesman, Yu.M. 2014. In *Stratum plus. Archaeology and Cultural Anthropology (5)*, 43—87 (in Russian).
- Malm, V.A. 1967. In Rybakov, B.A. (ed.). *Oчерki po istorii russkoi derevni X—XIII vv. (Sketches on History of the Russian Village of 10th—13th Centuries)*. Series: Trudy Gosudarstvennogo istoricheskogo muzeia (Proceedings of the State Historical Museum) 43. Moscow: "Sovetskaia Rossiia" Publ., 149—190 (in Russian).
- Malm, V.A., Fekhnner, M.V. 1967. In Rybakov, B.A. (ed.). *Oчерki po istorii russkoi derevni X—XIII vv. (Sketches on History of the Russian Village of 10th—13th Centuries)*. Series: Trudy Gosudarstvennogo istoricheskogo muzeia (Proceedings of the State Historical Museum) 43. Moscow: "Sovetskaia Rossiia" Publ., 133—148 (in Russian).
- Mikhailov, K.A. 2001. In Murasheva, V.V. (ed.). *Arkheologicheskii sbornik. Gnezdovo. 125 let issledovaniia pamiatnika (Archaeological Collected Papers on Gnezdovo: 125 Years of Site Studies)*. Series: Trudy Gosudarstvennogo istoricheskogo muzeia (Proceedings of the State Historical Museum) 124, 159—175 (in Russian).
- Mikhailov, K.A. 2015. In *Ladoga i Ladozhskaia zemlia v epokhu srednevekov'ia (Ladoga and Ladoga Land in the Middle Ages) 5*, 200—211 (in Russian).
- Mikhailova, E.R. 2015. In *Arkheologiya i istoriya Pskova i Pskovskoi zemli (Archaeology and History of Pskov and the Pskov Land) 60*, 259—269 (in Russian).
- Plavinski, M.A., Duchyts, L.U., Plavinski, A.M., Shadyra, V.I. 2014. *Kurhannyia mohil'niki zakhadu Braslauskaha Paazer'ya (materyyaly raskopok 1978—2010 hadou) (Barrow Necropolises in the Western Part of the Braslav Lakeland: Results of Excavations of 1978—2010)*. Minsk: "Haliyafy" Publ. (in Belorussian).
- Plavinski, N.A. 2012. In *Bankaŭski vesnik (Bank Bulletin) 552 (7)*, 9—13 (in Russian).
- Plavinski, N.A. 2013. In *Stratum plus. Archaeology and Cultural Anthropology (5)*, 63—72 (in Russian).
- Plavinski, N.A. 2015. In *Arkheologiya i istoriya Pskova i Pskovskoi zemli (Archaeology and History of Pskov and the Pskov Land) 60*, 270—285 (in Russian).
- Plavinski, N.A. 2016. In *Bankaŭski vesnik (Bank Bulletin) 632 (3)*, 3—7 (in Russian).
- Pokrovskaya, L.V. 1999. In Gippius, A.A., et al. (eds.). *Velikii Novgorod v istorii srednevekovoi Evropy (Great Novgorod in the History of Medieval Europe)*. Moscow: "Russkie slovari" Publ., 51—64 (in Russian).
- Pokrovskii, F.V. 1895. In *Trudy IX Arkheologicheskogo s'ezda v Vil'ne v 1893 (Proceedings of the 9th Archaeological Congress in Vilno in 1893) I*. Moscow, 166—220 (in Russian).
- Poluboyarinova, M.D. 1994. In Yanin, V.L., Gaidukov, P.G. (eds.). *Novgorodskie arkheologicheskie chteniia (Novgorod Archaeological Readings)*. Veliky Novgorod: Novgorod State United Museum-Reserve, 75—82 (in Russian).
- Pushkina, T.A. 1991. In Avdusin, D.A. (ed.). *Smolensk i Gnezdovo. K istorii drevnerusskogo goroda (Smolensk and Gnyozdovo: to the History of the Ancient Russian City)*. Moscow: Moscow State University, 226—243 (in Russian).
- Pushkina, T.A. 2010. In *Archeologiya un etnografiia XXIV*, 147—153 (in Russian).
- Radinsh A. 2001. In *Archaeologia Litwana 2*, 65—118 (in Russian).
- Ryabtsevich, V.N. 2001. In *Materyyaly pa arkheologii Belarusi (Proceedings on the Archaeology of Belarus) 3*, 211—214 (in Russian).
- Sedova, M.V. 1981. *Iuvelirnye izdeliia drevnego Novgoroda (X—XV vv.) (Jewelry of Old Novgorod (10th—15th Centuries))*. Moscow: "Nauka" Publ. (in Russian).
- Semyanchuk, H.M. 1993. In *Istoriychna-arkhealohichny zbornik (Historical-Archaeological Collected Works) 2*, 124—139 (in Belorussian).
- Sergeeva, Z.M. 1993. In Vyarhej, S., Shtykhaŭ, H. (eds.). *Chas, pomniki, lyudzi. Pamyatsi rēprēsavanykh arkheolahaŭ (Time, Sites, Men: to the memory of repressed archaeologists)*. Minsk: Institute of History, National Academy of Sciences of Belarus, 121—123 (in Russian).
- Sobolev, V. Yu. 1997. In Beletsky, S.V. (ed.). *Pamiatniki stariny. Kontseptsii. Otkrytiia. Versii (Antiquities. Concepts. Discoveries. Versions) II*. Saint Petersburg; Pskov: "Nevel'skaia tipografiia" Publ., 272—277 (in Russian).
- Sobolev, V. Yu. 2015. In *Arkheologicheskie vesti (Archaeological News) 21*, 354—367 (in Russian).
- Tarasau, S.V. 1998. *Polatsk IX—XVII stst.: Historyia i tapahrafiia (Polotsk in 9th—17th Centuries: History and Topography)*. Minsk: "Belaruskaya navuka" Publ. (in Belorussian).
- Tikhomirova, A.A. 2010. In Musin, A.E., Khvoshchinskaya, N.V. (eds.). *Dialog kul'tur i narodov srednevekovoi Evropy. K 60-letiiu so dnia rozhdeniia E.N. Nosova (Dialogue of Cultures and Peoples in Medieval Europe. Towards E.N. Nosov's 60th Anniversary)*. Saint Petersburg: "Dmitrii Bulanin" Publ., 46—52 (in Russian).
- Uspenskaia, A.V. 1993. In Nedoshivina, N.G. (ed.). *Srednevekovye drevnosti Vostochnoi Evropy (Medieval Antiquities in Eastern Europe)*. Series: Trudy Gosudarstvennogo istoricheskogo muzeia (Proceedings of the State Historical Museum) 82, 75—35 (in Russian).
- Fekhnner, M.V. 1959. In Rybakov, B.A. (ed.). *Oчерki po istorii russkoi derevni X—XIII vv. (Sketches on History of the Russian Village of 10th—13th Centuries)*. Trudy Gosudarst-

- vennogo istoricheskogo muzeia (Proceedings of the State Historical Museum) 33, 149—224 (in Russian).
- Khvoshchinskaya, N. V. 2004. *Finny na zapade Novgorodskoi zemli (po materialam mogil'nika Zalakhov'e) (Finns in the West of Novgorod Land (by materials of graveyard Zalakhov'e))*. Saint Petersburg: "Dmitrii Bulanin" Publ. (in Russian).
- Shadyra, V. I. 2006. *Belaruskae Padzvinne (I tysyachahoddze n. è.) (Dvina Basin on the Territory of Belarus (I Millennium AD))*. Minsk: Institute of History, National Academy of Sciences of Belarus (in Belorussian).
- Shtykhov, G. V. 1975. *Drevnii Polotsk (IX—XIII vv.) (Ancient Polotsk in 9th—13th Centuries)*. Minsk: "Nauka i tekhnika" Publ. (in Russian).
- Shchapova, Yu. L. 1965. In *Materialy i issledovaniia po arkheologii (Materials and Studies in the Archaeology of the USSR)* 55, 164—179 (in Russian).
- Shchapova, Yu. L. 1969. In *Sovetskaia Arkheologiia (Soviet Archaeology)* (1), 225—235 (in Russian).
- Shcheglova, O. A. 2002. In Beletskii, S. V., et al. (eds.). *Ladoga i ee sosedi v epokhu srednevekov'ia (Ladoga and its Neighbours in the Middle Age)*. Saint Petersburg: Institute for the History of Material Culture, Russian Academy of Sciences, 134—150 (in Russian).
- Berga, T. 2009. Daugavas lībiešu tirdzniecības inventārs. Atsvariņu komplekti no kapulaukiem. *Latvijas Vēstures Institūta Žurnāls* 3, 28—48.
- Blujienė, A. 1999. *Vikingų epochos kuršių papuošalų ornamentika*. Vilnius: Lietuvos Istorijos Inst.
- Griciuvienė, E. (ed.). 2009. *The Curonians: Tribe Culture According to the Burial Data. Baltic Archaeological Exhibition. Catalogue = Kuršiai: genties kultūra laidosenos duomenimis. Baltų archeologijos paroda. Katalogas*. Vilnius: Lietuvos nacionalinis muziejus.
- Griciuvienė, E. (ed.). 2005. *The Semigallians. Baltic Archaeological Exhibition. Catalogue = Žiemgaliai. Baltų archeologijos paroda. Katalogas*. Vilnius: Lietuvos nacionalinis muziejus.
- Vaškevičiūtė, I. 2001. Svarstyklės ir svarstyklių dėžutės pietinėje žiemgaloje. *Lietuvos archeologija* 21, 275—282.
- Zariņa, A. 2006. *Salaspils laukskolas kapulauks 10.—13. gadsimts*. Rīga: Latvijas vēstures institūta apgāds.

Статья поступила в сборник 31 марта 2017 г.

Mikalai Plavinski (Minsk, Belarus). Candidate of Historical Sciences. International Sakharov Environmental Institute of Belarusian State University¹.

Плавинский Николай Александрович (Минск, Беларусь). Кандидат исторических наук. Международный государственный экологический институт им. А.Д. Сахарова Белорусского государственного университета.

E-mail: plavinsky_arc@mail.ru

Address: ¹ Dalhabrodskaya St., 23/1, Minsk, 220070, Belarus

Список сокращений

| | |
|--------------|--|
| АА | — Археологический альманах. Донецк. |
| АВ | — Археологические вести. Санкт-Петербург. |
| АВУ | — Археологічні відкриття в Україні. Київ. |
| АГПУ | — Армавирский государственный педагогический университет. Армавир. |
| АДУ | — Археологія і давня історія України. Київ. |
| АДУ | — Археологічні дослідження в Україні. Київ. |
| АИППЗ | — Археология и история Пскова и Псковской земли. Москва; Псков; Санкт-Петербург. |
| АИУ | — Археологические исследования на Украине. Киев. |
| АКМ | — Азовский краеведческий музей. Азов. |
| АЛЛУ | — Археологічний літопис Лівобережної України. Полтава. |
| АМА | — Античный мир и археология. Саратов. |
| АН РТ | — Академия наук Республики Татарстан. Казань. |
| АН СССР | — Академия наук СССР. Москва. |
| АН УРСР | — Академия наук Української РСР. Київ. |
| АП УРСР | — Археологічні пам'ятки Української РСР. Київ. |
| АПП | — Археологические памятники Приднестровья. Тирасполь. |
| АСГЭ | — Археологический сборник Государственного Эрмитажа. Ленинград/Санкт-Петербург. |
| АЭАЕ | — Археология, этнография и антропология Евразии. Новосибирск. |
| БашГПУ | — Башкирский государственный педагогический университет им. М. Акмуллы. Уфа. |
| Бе-СА | — Българското е-писание за археология. София. |
| БИ | — Боспорские исследования. Симферополь; Керчь. |
| БРЭ | — Большая Российская энциклопедия. Москва. |
| ВААЭ | — Вестник археологии, антропологии и этнографии. Тюмень. |
| ВАШ | — Высшая антропологическая школа. Кишинев. |
| ВГПИ | — Воронежский государственный педагогический институт. Воронеж. |
| ВГУ | — Воронежский государственный университет. Воронеж. |
| ВГУ | — Витебский государственный университет. Витебск. |
| ВДИ | — Вестник древней истории. Москва. |
| ВолГУ | — Волгоградский государственный университет. Волгоград. |
| ГАЗ | — Гістарычна-археалагічны зборнік. Мінск. |
| ГАНИИЯЛ | — Горно-Алтайский научно-исследовательский институт языка и литературы. Горно-Алтайск. |
| ГИКМ | — Государственный историко-краеведческий музей. Кишинев. |
| ГИМ | — Государственный исторический музей. Москва. |
| ГИПЛ | — Государственное издательство политической литературы. Москва. |
| ГМЗ | — Государственный музей-заповедник. |
| ГЭ | — Государственный Эрмитаж. Ленинград/Санкт-Петербург. |
| ДАЗ | — Донецький археологічний збірник. Донецьк. |
| ДАС | — Донецкий археологический сборник. Донецк. |
| ДБ | — Древности Боспора. Москва. |
| ДГУ | — Днепропетровский государственный университет. Днепропетровск. |
| ДонГТУ | — Донбасский государственный технический университет. Алчевск. |
| ДонНУ | — Донецкий национальный университет. Донецк. |
| ДСПК | — Древности Северного Причерноморья и Крыма. Запорожье. |
| ЕГУ | — Елецкий государственный университет им. И. А. Бунина. Елец. |
| ЖМНП | — Журнал Министерства народного просвещения. Санкт-Петербург. |
| ЗГУ | — Запорожский государственный университет. Запорожье. |
| ЗОРСА | — Записки отделения русской и славянской археологии. Санкт-Петербург. |
| ЗРАО | — Записки Русского археологического общества. Санкт-Петербург. |
| ИА НАНУ | — Институт археологии Национальной Академии наук Украины. Киев. |
| ІА НАНУ | — Інститут археології Національної Академії наук України. Київ. |
| ІА РАН | — Институт археологии Российской Академии наук. Москва. |
| ІАА | — Историко-археологический альманах. Армавир; Краснодар; Москва. |
| ІАИ / І(Б)АИ | — Известия на (Българския) археологически институт. София. |
| ІАК РАН | — Институт археологии Крыма Российской Академии наук. Симферополь. |
| ІАП | — Исследования по археологии Поднепровья. Днепропетровск. |
| ІАЭТ СО РАН | — Институт археологии и этнографии Сибирского отделения Российской Академии наук. Новосибирск. |

| | |
|--------------|---|
| ИВ РАН | — Институт востоковедения Российской Академии наук. Москва. |
| ИГАИМК | — Известия Государственной академии истории материальной культуры. Ленинград. |
| ИИ АН РТ | — Институт истории им. Ш. Марджани Академии наук Республики Татарстан. Казань. |
| ИИМК РАН | — Институт истории материальной культуры Российской Академии наук. Санкт-Петербург. |
| ИПОС СО РАН | — Институт проблем освоения Севера Сибирского отделения Российской Академии наук. Тюмень. |
| КГГИ | — Крымский государственный гуманитарный институт. Ялта. |
| КГОМА | — Курский государственный областной музей археологии. Курск. |
| КСИА | — Краткие сообщения Института археологии Российской Академии наук. Москва. |
| КСИА АН УССР | — Краткие сообщения Института археологии Академии наук Украинской ССР. Киев. |
| КСИИМК | — Краткие сообщения Института истории материальной культуры. Ленинград / Санкт-Петербург. |
| КСОГАМ | — Краткие сообщения Одесского государственного археологического музея. Одесса. |
| КубГУ | — Кубанский государственный университет. Краснодар. |
| КФ ИА НАНУ | — Крымский филиал Института археологии Национальной академии наук Украины. Симферополь. |
| КФУ | — Крымский федеральный университет им. В. И. Вернадского. Симферополь. |
| ЛГПИ | — Липецкий государственный педагогический институт. Липецк. |
| ЛГПУ | — Липецкий государственный педагогический университет. Липецк. |
| ЛГУ | — Ленинградский государственный университет. Ленинград. |
| МАИАСК | — Материалы по археологии и истории античного и средневекового Крыма. Севастополь; Тюмень; Нижневартовск. |
| МАИЭТ | — Материалы по археологии и этнографии Таврии. Симферополь. |
| МАР | — Материалы по археологии России. Санкт-Петербург. |
| МАСП | — Материалы по археологии Северного Причерноморья. Одесса. |
| МГУ | — Московский государственный университет им. М. В. Ломоносова. Москва. |
| МДАСУ | — Матеріали та дослідження з археології Східної України. Луганськ. |
| МИА | — Материалы и исследования по археологии СССР. Москва; Ленинград. |
| МИАК | — Материалы и исследования по археологии Кубани. Краснодар. |
| МИАР | — Материалы и исследования по археологии России. Москва. |
| НА ИА НАНУ | — Научный архив Института археологии Национальной Академии наук Украины. Киев. |
| НАВ | — Нижневолжский археологический вестник. Волгоград. |
| НАНУ | — Национальная Академия наук Украины. Киев. |
| НВГУ | — Нижневартовский государственный университет. Нижневартовск. |
| НГОМЗ | — Новгородский государственный объединённый музей-заповедник. Великий Новгород. |
| НГУ | — Новосибирский государственный университет. Новосибирск. |
| НМИДК | — Новочеркасский музей истории донского казачества. Новочеркасск. |
| НМЦА ЮФУ | — Научно-методический центр археологии Южного федерального университета. Ростов-на-Дону. |
| НовГУ | — Новгородский государственный университет. Великий Новгород. |
| НЭ | — Нумизматика и эпиграфика. Москва. |
| ОАМ НАНУ | — Одесский археологический музей Национальной Академии наук Украины. Одесса. |
| ОГПУ | — Оренбургский государственный педагогический университет. Оренбург. |
| ОНУ | — Одесский национальный университет. Одесса. |
| ПГУ | — Приднестровский государственный университет им. Т. Г. Шевченко. Тирасполь. |
| ПСРЛ | — Полное собрание русских летописей. |
| РА | — Российская археология. Москва. |
| РАЕ | — Российский археологический ежегодник. Санкт-Петербург. |
| РАЕН | — Российская академия естественных наук. Москва. |
| РАН | — Российская Академия наук. Москва. |
| РАНИОН | — Российская ассоциация научно-исследовательских институтов общественных наук. |
| РГПУ | — Ростовский государственный педагогический университет. Ростов-на-Дону. |
| РСМ | — Раннеславянский мир. Москва. |
| СА | — Советская археология. Москва. |
| САИ | — Свод археологических источников. Москва; Ленинград. |
| САИР | — Свод археологических источников России. Москва. |
| СамГУ | — Самарский государственный университет. Самара. |
| СГПИ | — Саратовский государственный педагогический институт. Саратов. |
| СГУ | — Саратовский государственный университет. Саратов. |
| СНУ | — Східноукраїнський національний університет ім. В. Даля. Луганськ. |
| СНЦ РАН | — Самарский научный центр Российской Академии наук. Самара. |
| СОИМК | — Самарский объединённый историко-краеведческий музей им. П. В. Алабина. Самара. |
| СППІК | — Старожитності Північного Причорномор'я і Криму. Запоріжжя. |
| ССПІК | — Старожитності Степового Причорномор'я і Криму. Запоріжжя. |
| СтавГУ | — Ставропольский государственный университет. Ставрополь. |
| ТГОМ | — Тверской государственный объединённый музей. Тверь. |
| ТГУ | — Тамбовский государственный университет им. Г. Р. Державина. Тамбов. |
| ТГЭ | — Труды Государственного Эрмитажа. Ленинград/Санкт-Петербург. |

| | |
|-----------|--|
| ТГИМ | — Труды Государственного исторического музея. Москва. |
| ТСАРАНИОН | — Труды секции археологии Российской ассоциации научных институтов общественных наук. Ленинград. |
| УрГУ | — Уральский государственный университет. Свердловск/Екатеринбург. |
| УТОПІК | — Українське Товариство охорони пам'яток історії та культури. Київ. |
| ФАЭ | — Фастовская археологическая экспедиция. |
| ФДКМ | — Фастівський державний краєзнавчий музей. Фастів. |
| ХГУ | — Харьковский государственный университет им. А.М. Горького. Харьков. |
| ХГУ | — Херсонский государственный университет. Херсон. |
| ХНИИЯЛИ | — Хакасский научно-исследовательский институт языка, литературы и истории. Абакан. |
| ХОКМ | — Хмельницький обласний краєзнавчий музей. Хмельницький. |
| ХС | — Херсонесский сборник. Севастополь. |
| ЧелГУ | — Челябинский государственный университет. Челябинск. |
| ЮНЦ РАН | — Южный научный центр Российской Академии наук. Ростов-на-Дону. |
| ЮФУ | — Южный федеральный университет. Ростов-на-Дону. |
| АЕ | — Archaeologiai Értesítő. Budapest. |
| AJN | — American Journal of Numismatics. New York. |
| AK | — Archäologische Korrespondenzblatt. Mainz. |
| AM | — Arheologia Moldovei. Iași. |
| AP | — Archeologia Polski. Warszawa. |
| AV ČR | — Akademie Věd České Republiky. Praha. |
| BCH | — Bulletin de correspondance hellénique. Paris. |
| BPS | — Baltic-Pontic Studies. Poznań. |
| BSS | — Black Sea Studies. Aarhus. |
| CA | — Cercetări arheologice. București. |
| FA | — Folia Archaeologica. Budapest. |
| IPC AŞM | — Institutul Patrimoniului Cultural al Academiei de Ştiinţe a Moldovei. Chişinău. |
| JAS | — Journal of Archaeological Science. New York. |
| MA | — Memoria Antiquitatis. Piatra-Neamţ. |
| MCA | — Materiale şi cercetări arheologice. Bucureşti. |
| MSROA | — Materiały i Sprawozdania Rzeszowskiego Ośrodka Archeologicznego. Rzeszów. |
| PAU | — Polska Akademia Umiejętności. Kraków. |
| PBF | — Prähistorische Bronzefunde. Stuttgart. |
| PZ | — Prähistorische Zeitschrift. Berlin. |
| RA | — Revista arheologică. Chişinău. |
| SCIV(A) | — Studii şi cercetări de istorie veche (şi arheologie). Bucureşti. |
| USM | — Universitatea de Stat din Moldova. Chişinău. |
| ZRC SAZU | — Znanstvenoraziskovalni center Slovenske akademije znanosti in umetnosti. Ljubljana. |