

ПРИДНЕСТРОВСКИЙ ГОСУДАРСТВЕННЫЙ УНИВЕРСИТЕТ им. Т. Г. ШЕВЧЕНКО
НАУЧНО-ИССЛЕДОВАТЕЛЬСКАЯ ЛАБОРАТОРИЯ «АРХЕОЛОГИЯ»

ВЫСШАЯ АНТРОПОЛОГИЧЕСКАЯ ШКОЛА



ДРЕВНОСТИ. ИССЛЕДОВАНИЯ. ПРОБЛЕМЫ

Сборник статей в честь 70-летия Н. П. Тельнова

*Под редакцией
В. С. Синики и Р. А. Рабиновича*

Библиотека

stratum

КИШИНЕВ-ТИРАСПОЛЬ
2018

T. G. SHEVCHENKO PRIDNESTROVIAN STATE UNIVERSITY
LABORATORY OF ARCHAEOLOGY

HIGH ANTHROPOLOGICAL SCHOOL UNIVERSITY



ANTIQUITIES. STUDIES. ISSUES

Essays in honour of Nicolai Telnov
on the occasion of his 70th birthday

Edited by
V.S. Sinika and R.A. Rabinovici



KISHINEV-TIRASPOL
2018

70-летию
Николая Петровича Тельнова
посвящается



This issue to 70th anniversary of Nicolai P. Telnov

СОДЕРЖАНИЕ

AD GLORIAM

В. С. Синика (*Тирасполь, Молдова*). К юбилею Николая Петровича Тельнова 11

ЭПОХА ПАЛЕОМЕТАЛЛА

Э. В. Овчинников (*Киев, Украина*). Исследования трипольского поселения
Русановцы в Верхнем Побужье в 2010—2012 гг. 19

И. В. Манзура (*Кишинёв, Молдова*). Расписная керамика позднего энеолита
на поселении Орловка-Картал на Нижнем Дунае 35

С. Н. Разумов (*Тирасполь, Молдова*), **А. Н. Усачук** (*Донецк, Украина*). Комплекс
раннего бронзового века с каменной фигуркой из Северо-Восточного Приазовья . . 49

Г. Л. Евдокимов (†), **Н. М. Данилко**, **С. Ж. Пустовалов** (*Киев, Украина*). Курганы
бронзового века в низовьях Днепра (раскопки Краснознаменной экспедиции
в 1991 г.). 59

С. Д. Лысенко, **С. С. Лысенко** (*Киев, Украина*). Курганная группа 3 Войцеховского
могильника (по результатам исследований 2011—2012 гг.). 89

А. С. Пробейголова (*Киев, Украина*). Поселение эпохи поздней бронзы
Мечетное-2 в среднем течении р. Северский Донец 113

С. С. Лысенко (*Киев, Украина*). Булавки с пластинчатой головкой эпохи
поздней бронзы с территории Украины 125

РАННИЙ ЖЕЛЕЗНЫЙ ВЕК

С. Б. Вальчак (*Москва, Россия*). Новочеркасский клад 1939 г. — эпонимный
памятник предскифского периода 137

В. Б. Панковский (*Киев, Украина*), **С. А. Фидельский** (*Тирасполь, Молдова*).
Систематизация костно-роговой индустрии раннего железного века
Поднестровья (на основе коллекции поселения Чобручи) 147

Д. А. Топал (*Кишинёв, Молдова*). Состав вооружения и возможности культурной
группировки (на материалах скифского времени Карпато-Подунавья) 165

А. Р. Канторович (*Москва, Россия*). Образно-сюжетный репертуар
восточноевропейского скифского звериного стиля: принципы и результаты
классифицирования и кодирования 195

В. С. Синика (*Тирасполь, Молдова*), **Н. П. Тельнов** (*Кишинёв, Молдова*). Скифский
курган 116 первой половины III в. до н. э. у с. Глиное 223

С. В. Полин (*Киев, Украина*). Сарматское завоевание Северного Причерноморья
(современное состояние проблемы). 267

Ю. П. Зайцев (<i>Симферополь, Крым</i>). Комплекс со щитом кельтского типа из некрополя Ак-Кая/Вишенное в Крыму	289
---	-----

М. М. Чореф (<i>Нижневартовск, Россия</i>). Надчеканки на статерах царя Фарзоя как источники исторической информации	319
--	-----

СРЕДНИЕ ВЕКА

И. О. Гавритухин (<i>Москва, Россия</i>), М. М. Казанский (<i>Париж, Франция</i>). О времени появления славян на территории Молдовы	333
---	-----

А. М. Обломский (<i>Москва, Россия</i>). Раннесредневековое поселение Стаево-4 в Верхнем Подонье	355
--	-----

Д. Елинкова (<i>Брно, Чехия</i>). К изучению женских украшений из могильника с трупосожжениями Пржитлуки культуры с керамикой пражского типа	389
--	-----

А. В. Комар (<i>Киев, Украина</i>). Берестяная отделка ножен раннесредневекового меча из Яблони	409
---	-----

А. Тюрк (<i>Будапешт, Венгрия</i>). Восточные корни древневенгерской культуры X в. и средневековая археология Восточной Европы	423
--	-----

С. С. Рябцева (<i>Кишинёв, Молдова</i>). Об особенностях морфологии и декора «волынских серег» с тиснеными подвесками	435
---	-----

Н. А. Плавинский (<i>Минск, Беларусь</i>). Курган 5 могильника Погоща как пример элитарного погребального комплекса конца X — начала XI в. на северо-западе Полоцкой земли	445
--	-----

Р. А. Рабинович (<i>Кишинёв, Молдова</i>). Пруто-Днестровское междуречье в контексте культурно-исторических связей окружающих регионов в середине V — середине XI вв.	465
---	-----

А. А. Романчук (<i>Кишинёв, Молдова</i>). Слово о Суждале: гипотеза О. Н. Трубачева в свете данных археологии, истории и топонимики	483
---	-----

М. В. Цыбин (<i>Воронеж, Россия</i>). К изучению закономерностей формирования русско-кочевнического пограничья в Среднем Подонье в IX—XVII вв.	495
--	-----

Список сокращений.	505
----------------------------	-----

CONTENTS

AD GLORIAM

V. S. Sinica (<i>Tiraspol, Moldova</i>). This issue is dedicated to Nicolai P. Telnov's birthday anniversary	11
--	----

PALAEOMETAL AGE

E. V. Ovchinnikov (<i>Kiev, Ukraine</i>). Research of the Trypillia Settlement Rusanovtsy in the Upper Southern Bug River in 2010—2012.	19
I. V. Manzura (<i>Kishinev, Moldova</i>). Late Eneolithic Painted Pottery at the Settlement of Orlovka-Kartal on the Lower Danube	35
S. N. Razumov (<i>Tiraspol, Moldova</i>), A. N. Usachuk (<i>Donetsk, Ukraine</i>). The Early Bronze Age Complex with a Stone Figurine from the North-East Azov Sea Region	49
G. L. Evdokimov (†), N. M. Danilko, S. Zh. Pustovalov (<i>Kiev, Ukraine</i>). Bronze Age Barrows in the Lower Dnieper Region (excavations of the Krasnoznamenskaya expedition in 1991)	59
S. D. Lysenko, S. S. Lysenko (<i>Kiev, Ukraine</i>). Barrow Group 3 of the Voytsehovka Cemetery (excavations of 2011—2012)	89
A. S. Probeygolova (<i>Kiev, Ukraine</i>). The Settlement of Mechetnoe-2 of the Late Bronze Age in the Middle Donets Area	113
S. S. Lysenko (<i>Kiev, Ukraine</i>). Pins with a Plate Head of the Late Bronze Age from the Territory of Ukraine	125

EARLY IRON AGE

S. B. Valchak (<i>Moscow, Russian Federation</i>). Novocherkassk Hoard of 1939 — an Eponymous Site of the Pre-Scythian Period	137
V. B. Pankowski (<i>Kiev, Ukraine</i>), S. A. Fidelski (<i>Tiraspol, Moldova</i>). A Systematic Outline of Bone and Antler Industry in the Dniester Region Iron Age: some principles from Chobruchi settlement site	147
D. A. Topal (<i>Kishinev, Moldova</i>). The Panoply and Cultural Grouping of Scythian Period in Carpathian-Danube Region	165
A. R. Kantorovich (<i>Moscow, Russian Federation</i>). Imagery Repertoire of the Eastern European Scythian Animal Style: the principles and results of classification and coding.	195
V. S. Sinika (<i>Tiraspol, Moldova</i>), N. P. Telnov (<i>Kishinev, Moldova</i>). Scythian Barrow 116 of the First Half of the 3 rd Century BC Near Glinoe Village.	223
S. V. Polin (<i>Kiev, Ukraine</i>). Sarmatian Conquest of the Northern Black Sea Region (current studies)	267

Yu. P. Zaytsev (<i>Simferopol, Crimea</i>). Complex with a Celtic Type Shield from Ak-Kaya Necropolis in Crimea	289
---	------------

M. M. Choref (<i>Nizhnevartovsk, Russian Federation</i>). Countermarks on Staters of King Pharzoios as Sources of Historical Information.	319
---	------------

MIDDLE AGES

I. O. Gavritukhin (<i>Moscow, Russian Federation</i>), M. M. Kazanski (<i>Paris, France</i>). About the Time of the Appearance of the Slavs in the Territory of Moldova	333
--	------------

A. M. Oblomskii (<i>Moscow, Russian Federation</i>). Early Medieval Settlement Stayevo-4 in the Upper Don Region.	355
---	------------

D. Jelínková (<i>Brno, Czech Republic</i>). On the Issue of Some Female Adornments from a Cremation Cemetery of the Prague-type Pottery Culture in Přítluky	389
---	------------

A. V. Komar (<i>Kiev, Ukraine</i>). Birch Bark Decoration of Scabbard of an Early Medieval Sword from Yablunya	409
--	------------

A. Türk (<i>Budapest, Hungary</i>). The Eastern Origins of the Early Hungarian Culture in 10th Century AD and Medieval Archaeology of Eastern Europe	423
---	------------

S. S. Ryabtseva (<i>Kishinev, Moldova</i>). On the Features of the Morphology and Decor of the “Volhynian Type Earrings” with Embossed Pendants	435
---	------------

M. A. Plavinski (<i>Minsk, Belarus</i>). Barrow 5 of the Pahoshcha Cemetery as an Example of an Elite Burial Complex of the Late 10th — Early 11th Century in the Northwest of Polatsk Land	445
---	------------

R. A. Rabinovici (<i>Kishinev, Moldova</i>). The Prut-Dniester Interfluve in the Context of Cultural and Historical Relations of the Surrounding Regions in the Middle of the 5th — Middle of the 11th Centuries.	465
---	------------

A. A. Romanchuk (<i>Kishinev, Moldova</i>). A Word about <i>Sujdal</i>: a Hypothesis by O. N. Trubachev in the Light of Archeological, Historical and Toponomic Data.	483
---	------------

M. V. Tcybin (<i>Voronezh, Russian Federation</i>). To Study the Regularities of Formation of the Russian-Nomadic Frontier in the Middle Don Region in the 9th —17th Centuries	495
--	------------

Abbreviations	505
--------------------------------	------------

С. С. Рябцева

Об особенностях морфологии и декора «волынских серег» с тисненными подвесками

Keywords: Eastern Europe, Old Rus, jewelry decoration, Volhynian type earrings, embossing, granules

Ключевые слова: Восточная Европа, Древняя Русь, ювелирные украшения, волынские серьги, тиснение, зернь

S. S. Ryabtseva

On the Features of the Morphology and Decor of the “Volhynian Type Earrings” with Embossed Pendants

The “Volhynian type earrings” are typical for the full jewelry dress of the population of Eastern Europe in the 10th — the beginning of the 11th century. We put the attention for the decorations with a hollow pendant, welded from two halves, which we selected in type “A” of “Volhynian earrings”. Their production on the territory of Old Rus’ is confirmed by finds of dies from the burial of a jeweler in the Peresopnytsky cemetery in Volhynian and at the Gnezdovo settlement in the upper reaches of the Dnieper River. Outside Eastern Europe, such decorations are known from the territory of Poland, Hungary and Sweden.

The studied items vary by overall dimensions, design of the rings and suspension. The rings are especially different in size and set the decorating parameters, whereas the suspension, for all its morphological differences, does not differ much in length. There are two variants for rings. The first is a smooth ring. The second one is a smooth ring, unchained in the lower part; one more element is attached to it, creating the effect of “lunula”. Rings with lunula are very characteristic for this type of jewelry. Variants with simple rings are less common, but they bring these products closer to other varieties of “Volhynian earrings”. Pendants are significantly different in proportion (there are more elongated, there are broad, squat) and decor characteristics. Judging by the sufficient variability of the pendants, there were quite a few masters with dies and skills for making these complex elitist ornaments.

С. С. Рябцева

Об особенностях морфологии и декора «волынских серег» с тисненными подвесками

«Волынские серьги» характерны для парадного ювелирного убора населения Восточной Европы X — начала XI вв. Мы рассматриваем украшения с полой штампованной, спаянной из двух половинок подвеской, выделенные нами в тип «А» «волынских серег». Их изготовление на территории Древней Руси подтверждается находками штампов из погребения ювелира в Пересопницком могильнике на Волини и на Гнездовском поселении в верховьях Днепра. За пределами Восточной Европы подобные украшения известны с территории Польши, Венгрии и Швеции.

Рассматриваемые изделия демонстрируют разнообразие в общих размерах, оформлении дужки и подвески. Дужки особенно отличаются по размеру и задают параметры украшения, тогда как подвески, при всех своих морфологических отличиях, по длине отличаются не сильно. Выделяются два варианта оформления дужки. Первый — гладкое кольцо. Второй — гладкое кольцо, раскованное в нижней части, к нему крепится еще один элемент, создающий эффект «лунницы». Дужки с лунницами весьма характерны для этого типа украшений. Варианты с простым кольцом встречаются реже, но именно они сближают эти изделия с другими разновидностями «волынских серег». Подвески значительно отличаются по пропорциям (есть более вытянутые, есть широкие, приземистые) и характеру декора. Судя по достаточной вариативности подвесок, существовало довольно много мастеров, обладавших штампами и навыками для изготовления этих сложных элитарных украшений.

Если говорить о Николае Петровиче Тельнове, то первые слова, которые приходят на ум, — это друг, учитель, один из основоположников школы средневековой археологии Молдовы. И еще одно важное слово — хранитель. Это и профессиональная работа археолога, педагога по сохранению исторической памяти, это и его кропотливые усилия по сохранению корпоративных традиций, памяти о наших научных предшественниках. Николаю Петровичу принадлежит честь сохранения для истории, исследования и публикации

весьма широкого круга памятников, зачастую ранее не известных для нашей территории. В 2008 году и мне посчастливилось работать совместно с Николаем Петровичем над публикацией, введением в научный оборот материалов Алчедарского клада (рис. 1) (Рябцева, Тельнов 2010: 285—300).

Как и многие другие клады, комплекс был открыт случайно во время сельскохозяйственных работ (вспашки поля) в 300 метрах от Алчедарского городища. В кладе представлен достаточно интересный монетный материал

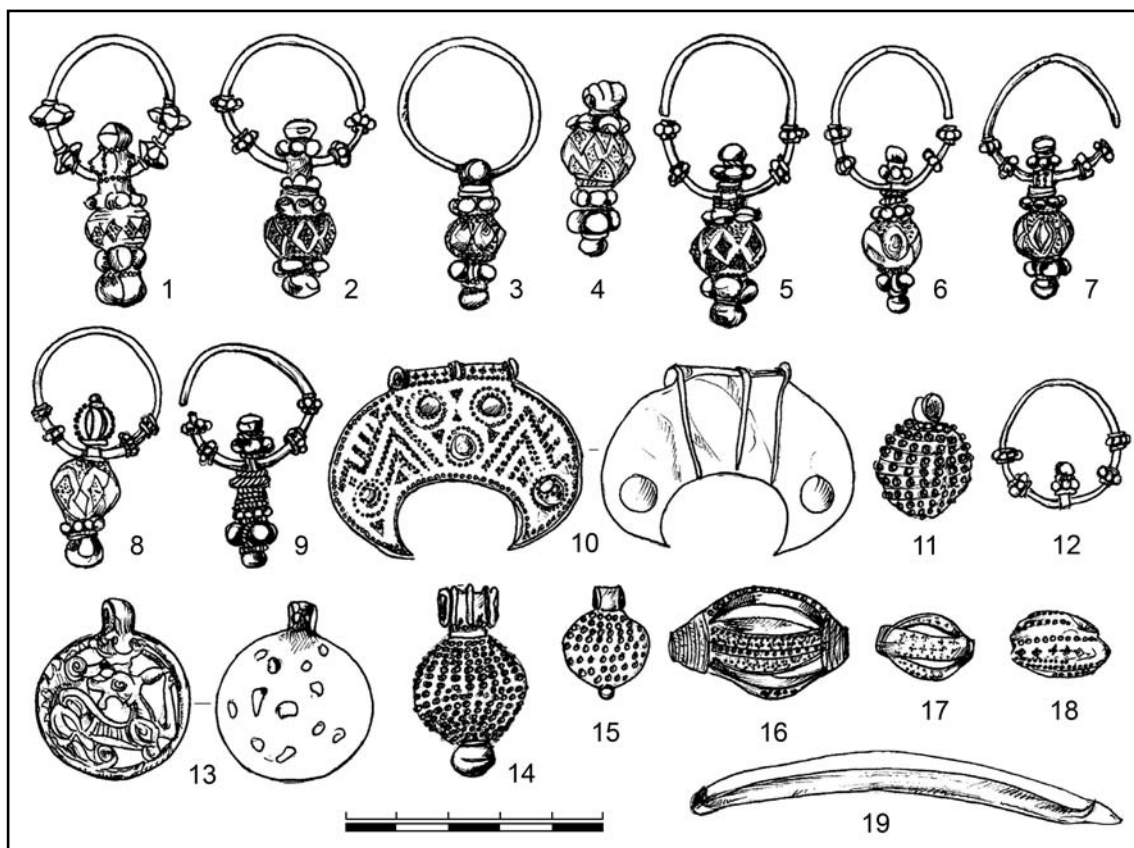


Рис. 1. Украшения и слитки из клада Алчедар (Республика Молдова) (по Рябцева, Тельнов 2010).

Fig. 1. Jewellery decorations and the bullion from the Alcedar hoard (Republic of Moldova) (after Рябцева, Тельнов 2010).

(Болдуряну 2010: 301—306). Дирхем из Алчедарского клада был чеканен во время правления Руки ад-Даула (934—967), Муизз ад-Даула (934—967) и халифа ал-Мути в городе Рам Хурмуз провинции Хузистан в 349 г. х. (960/961 гг.). В состав клада входили также три византийских милиарисия Иоанна Цимисхия (969—976) и одно подражание куфическим дирхемам неизвестного прототипа. Кроме того, в нем находились двадцать одно ювелирное украшение и гирька весом в 31,2 г. (Рябцева, Тельнов 2010: 285; Болдуряну, Рябцева 2015).

После находок украшений с зернью с городищ Екимзуць и Германарие (Федоров 1953: 104—126, Рабинович, Рябцева, Тельнов 2010: 200—214), подборка изделий, декорированных в зернено-филигранном стиле из Алчедара, явилась хотя и весьма значимой, но, пожалуй, ожидаемой. Ведь городище Алчедар принадлежит к той же группе древностей, кроме того, из материалов курганного могильника, расположенного при этом памятнике, происходит серебряная бусина с зерновым декором (Федоров 1964: 77—88, рис. 35; Рябцева 2006:

145). В составе Алчедарского клада содержится 8 серег «волынского типа», представленных в двух конструктивно-декоративных вариантах, 7 тисненых шаровидных пуговиц, усыпанных зернью, 5 ажурных лопастных бусин разного размера и одна не ажурная удлинённая дольчатая бусина (рис. 1: 1—8, 14, 18). Возможно, к этому же кладу принадлежит и находка золотой зерненой лунницы, а также нескольких «волинских серег» с гроздевидными подвесками (рис. 1: 9, 10, 12).

В то же время, некоторой неожиданностью стало наличие в комплексе литой ажурной подвески «гнездовского типа» (рис. 1: 13). Вещей не только североευропейского круга, но хотя бы имеющих североευропейские истоки, до этого на территории Пруто-Днестровского региона известно не было (Рябцева, Тельнов 2010: 285—293). Необходимо отметить, что до находки из Алчедара уже было учтено 17 местонахождений подобных медальонов. Все они найдены гораздо севернее и происходят с территории России. Наибольшее количество известно в Смоленской области, а 4 находки непосредственно при-

урочены к Гнёздовскому археологическому комплексу (Дементьева 2007: 214—217).

Таким образом, Алчедарский клад значительно расширил наше представление о древностях X — начала XI вв. Пруто-Днестровского региона. При этом «волынская» серьга с поллой тисненой подвеской из этого комплекса, как по деталям своего строения, так и по особенностям декора значительно отличается от известных образцов украшений этого же типа, происходящих из других памятников. Этот факт, а также недавние новые находки «волынских серег» в Переспе (Польша) (Bagińska et al. 2016), Возвягле (Украина) (Петраускас, Рябцева 2017: 35, рис. 1: 1—5), а также инструментария для изготовления подвесок для таких украшений — в Гнёздове (Россия) (Рузанова, Мурашева 2012: 128—137), заставили меня вновь обратиться к данной категории украшений — «волынским серьгам» с поллой тисненой подвеской.

«Волынские серьги» характерны для парадного ювелирного убора населения Пруто-Днестровского региона в X—XI вв. В этот набор украшений входила целая подборка изделий, выполненных с применением техник тиснения, пайки, скани и зерни. Большая часть этих вещей изготовлена из серебра, но изредка встречаются и золотые экземпляры. Убор содержал в себе несколько разновидностей «волынских серег», штампованно-филигранные лунницы, плоские и полусферические подвески, разнообразные бусины, в том числе и «лопастные», шаровидные и колоколовидные пуговицы, перстни с полусферическим щитком (Корзухина 1954: 22—23; Рябцева 2006: 147—153, 155—157). Обширный круг аналогов, а в ряде случаев и прототипов этим изделиям, связывается с регионами Юго-Восточной и Центральной Европы, но как единый целостный убор именно такая подборка встречается, кроме Пруто-Днестровского региона, также в памятниках Поднепровья и Побужья. Что касается времени бытования, то для середины X — начала XI вв. характерна вся перечисленная подборка украшений (Корзухина 1954: 22—23, № 15—18, 21; Пушкина 1996: 171—186; Рябцева 2005: 77; Рябцева, Тельнов 2010: 285—300). Позже «волынские серьги» выходят из употребления, а лунницы, полусферические подвески и перстни бытуют вплоть до XII в. (Рябцева 2005: 77—134). Зерновые пуговицы в комплексах второй половины XI — первой половины XII в. представлены уже в основном в виде обломков (например, клад Стражевичи) (Корзухина 1954: 95).

В Пруто-Днестровском регионе вещи с зернью в основном связаны с культурой кольцевых городищ (Екимэуць, Алчедар, Германа-рие), в качестве отдельных находок представлены и в погребальных комплексах (Бранешть и Джурджулешть) (Федоров 1953: 104—126; Федоров, Чеботаренко, Великанова 1984: 49; Рябцева 2006: 143—168; Рабинович, Рябцева, Тельнов 2010: 200—214; Рябцева, Тельнов 2010: 85—300; Левицкий, Хахеу, Рябцева 2000: 90—96). К настоящему времени из памятников данного региона известна уже практически вся номенклатура зерновых украшений, характерных для восточноевропейских памятников X—XI вв.

Такой тип украшений, как «волынские серьги», был введен в научный оборот еще в конце XIX века. Однако его название является достаточно условным. Подобные вещи встречаются и за пределами Волыни. Часть из них, по всей видимости, носилась не как серьги, а в качестве височных колец. Первая типология всей совокупности данных украшений была предложена Г. Ф. Корзухиной. Опираясь на выделенные ею специфические признаки морфологии и технологии изготовления подвесок, исследовательница поделила изделия на две группы (Корзухина 1946: 49). Более подробную типологию разработала Е. Ю. Новикова (Новикова 1990: 107—114). Нами также была предложена типологическая схема для этих украшений. Первый вариант, по типологии Г. Ф. Корзухиной, «с поллой штампованной, спаянной из двух половинок подвеской» был выделен в тип «А» (рис. 1: 1; 2; 3: 1, 3, 4—12). Второй вариант, по Г. Ф. Корзухиной, «с подвеской, составленной из множества полых крупных и мелких шариков» — поделен на типы «В» (рис. 1: 2—8; 3: 2), «С» (рис. 1: 9) и «D» (Рябцева 2005: 92, рис. 17).

С городища Екимэуць происходит 32 экземпляра паянных «волынских» серег (одна пара типа «В», остальные типа «С»), а также ряд литых экземпляров, близких к типу «С» (Федоров 1953: 125; Рабинович, Рябцева 1997: 236—245; Рябцева 2006: 143—168) (рис. 2: 1—3). Из восьми «серег волынского типа», найденных в Алчедарском кладе, одна принадлежит к типу «А» (рис. 1: 1), остальные — к типу «В» (рис. 1: 2—8) (Рябцева, Тельнов 2010: 288, рис. 1).

То, что «волынские серьги» типа «А» изготавливались на территории Восточной Европы, является доказанным фактом, подтвержденным находкой подборки штампов для тиснения продолговатой подвески для таких украшений, происходящей из захоронения

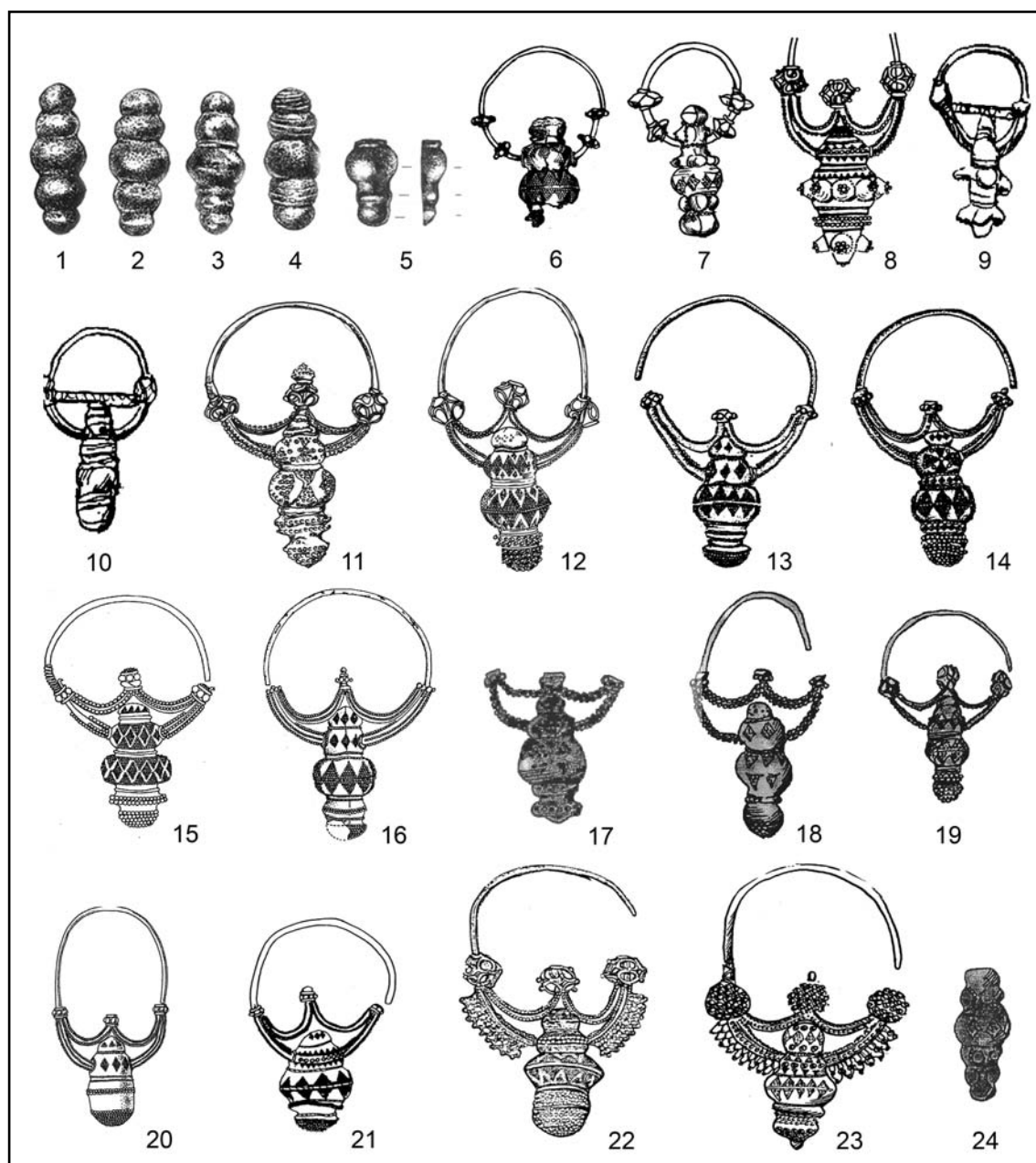


Рис. 2. «Волинские серьги» и штампы для их изготовления. Масштабы разные. 1—4 — Пересопницкий могильник (Украина); 5, 13, 14 — Гнездово (Россия); 6 — Бёсзоб (Венгрия); 7 — Алчедарский клад (Республика Молдова); 8 — Тушта (Швеция); 9, 10 — Майков (Польша); 11 — Возвягель; 12 — Гушинский клад; 15, 16 — Берестяне (Украина); 17—19 — коллекция ГИМ; 20 — Искоростень (Украина); 21, 22 — Чеханово (Польша); 23 — Борщевский клад (Украина); 24 — коллекция Государственного Эрмитажа (1—4 — по Корзухина 1946; 5 — по Рузанова, Мурашева 2012; 6, 8 — по Mesterhazy 1994; 7 — по Рябцева, Тельнов 2010; 9, 10, 17—19, 23, 24 — по: Рябцева 2005; 11 — рисунок автора; 12 — по Корзухина 1954; 13, 14 — по Пушкина 1996; 15, 16 — по Гупало 1996; 20 — по Звіздецький, Петраускас, Польгуй 2004; 21, 22 — по Nowakiewicz 1998).

Fig. 2. The “Volhynian type earrings” and dies for their manufacturing. The scale is different. 1—4 — Peresopnitsky burial ground (Ukraine); 5, 13, 14 — Gnezdovo (Russia); 6 — Bé-Szob (Hungary); 7 — Alcedar hoard (Republic of Moldova); 8 — Tosta (Sweden); 9, 10 — Maikow (Poland); 11 — Vozvyagel; 12 — Gushchin hoard; 15, 16 — Berestyane (Ukraine); 17—19 — Collection of the State Historical Museum (Moscow); 20 — Iskorosten (Ukraine); 21, 22 — Czekhanowo (Poland); 23 — Borshchevsky hoard (Ukraine); 24 — Collection of the State Hermitage Museum (St. Petersburg). (1—4 — after Корзухина 1946; 5 — after Рузанова, Мурашева 2012; 6, 8 — after Mesterhazy 1994; 7 — after Рябцева, Тельнов 2010; 9, 10, 17—19, 23, 24 — after Рябцева 2005; 11 — drawing by the author; 12 — after Корзухина 1954; 13, 14 — after Пушкина 1996; 15, 16 — after Гупало 1996; 20 — after Звіздецький, Петраускас, Польгуй 2004; 21, 22 — after Nowakiewicz 1998).

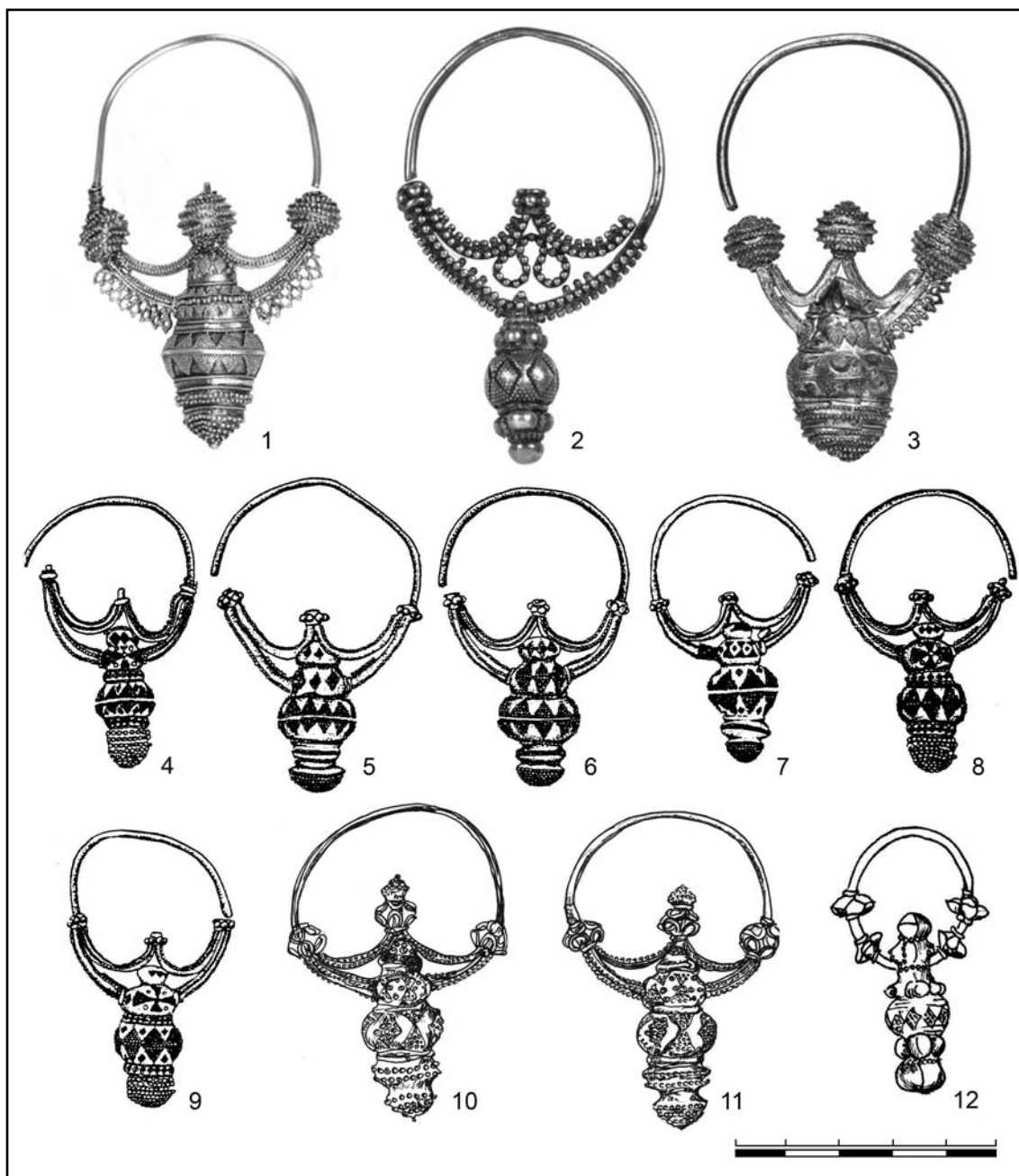


Рис. 3. «Волынские серьги». 1—3 — Борщевский клад (Украина); 4—9 — Гнёздовский клад 1993 года (Россия); 10, 11 — клад Возвягель (Украина); 12 — клад Алчедар (Республика Молдова) (1—3 — по Минасян 2017; 4—9 — по Пушкина 1996; 10—12 — рисунки автора).

Fig. 3. The "Volhynian type earrings". 1—3 — Borshchevsky hoard (Ukraine); 4—9 — Gnezdov hoard of 1993 (Russia); 10, 11 — treasure of Vozvyagel (Ukraine); 12 — Alcedar hoard (Republic of Moldova) (1—3 — after Минасян 2017; 4—9 — after Пушкина 1996; 10—12 — drawings by the author).

ювелира в Пересопнице (рис. 2: 1—4) на Волыни (Корзухина 1946: 48). Недавно фрагмент аналогичного штампа был обнаружен и в Гнёздове на Смоленщине (рис. 2: 5) (Рузанова, Мурашева 2012: 128—137) (рис. 4: 2). К прототипам подобных украшений могут быть отнесены изделия более раннего времени, возникшие под влиянием византийской

ювелирной традиции. Их миниатюрные тисненые или литые подвески еще лишены зерневого декора. По всей видимости, в первой половине X века складывается классическая разновидность этих украшений с зерневым декором (Рябцева 2005: 70—104).

На Волыни украшения типа «А» были найдены в Борщевском кладе (рис. 2: 23; рис. 3:

1, 3) и погребении пожилой женщины в кургане М-7 могильника в урочище Майдан у с. Берестяное (рис. 2: 15, 16) (Гуцин 1936: 64—66; Корзухина, 1954: 17; Минасян 2017: 240; Гупало 1986: 113—129). Подобные изделия были найдены в Гуцинском кладе под Черниговом (рис. 2: 12), на городище Искоростень (рис. 4: 20) и на Строчинском городище под Минском (городище на Менке) (Корзухина 1954: 21; Алексеев 1966: 47, 48, рис. 28; Звіздецький, Петраускас, Польгуй 2004: 74, рис. 20: 2). Недавно в кладе Возвягель (Украина) было найдено еще три целых экземпляра и два фрагмента подобных серебряных позолоченных украшений (Петраускас, Рябцева 2017: 35, рис. 1: 1—5) (рис. 2: 11; 3: 10, 11). В Гнездовском кладе 1993 г. представлено 6 «волынских» колец типа «А», изготовленных из высокопробного серебра (рис. 2: 13, 14; рис. 3: 4—9) (Пушкина 1996: 171—186; Енисосова 1998: 263, 264). Несколько украшений без сведений о точном месте находки хранятся в ГИМе и одна подвеска в Государственном Эрмитаже (рис. 2, 17—19, 24) (Рябцева 2005: 93—95).

За пределами Восточной Европы сходные украшения найдены в захоронении в Бёсоб (Венгрия) (рис. 2: 6), кладах Торста (Швеция) (рис. 2: 8) и Чеханово (Польша) (рис. 2: 21, 22) (Mesterhazy 1994: Abb. 10, 11; Nowakiewicz 1998: 540). Недавно 8 подобных «серег» были найдены в Переспе (Польша) (Bagińska et al. 2016). Кроме того, изделия этого типа хранятся в частной английской коллекции¹.

Если мы обратимся к сравнению известных образцов украшений этого типа (рис. 2: 3), то обнаруживается, что они демонстрируют достаточное разнообразие как в размерах изделий, так и в оформлении их дужки и подвески.

Что касается дужек, то именно они особенно отличаются по размеру и задают параметры украшения, тогда как подвески, при всех своих морфологических отличиях, по длине различаются не сильно (рис. 3). При этом существует всего два основных варианта оформления дужки:

— гладкое кольцо;

— гладкое кольцо, раскованное в нижней части, к нему крепится еще один элемент, создающий эффект «лунницы».

Украшений без лунниц нам известно пока лишь два экземпляра — из Бёсоб в Венгрии

и из Алчедара в Республике Молдова (рис. 2: 6, 7). При этом на дужку украшения из Венгрии нанизаны стандартные композиции из проволоки и спаянных в виде «розетки» шариков зерни. Изделие из Алчедара украшено внешне сходными деталями, технологически выполненными совершенно по-другому: они состоят из двух тисненых половинок «розеток». Необходимо отметить, что оформление гладкого кольца простыми колечками и розетками из шариков зерни сближает украшение из Бёсоб с «волынскими серьгами» типов «В», «С» и «D», у которых дужки, как правило, так и оформлялись. Необычные тисненые розетки украшения из Алчедара находят аналогии лишь в том же самом комплексе (рис. 1: 4—5), но подобными деталями декорирована здесь не дужка, а сложносоставная подвеска двух из семи украшений типа «В». На дужки же нанизаны обычные композиции из проволоки и мелких серебряных шариков. Остальные пять «серег» типа «В» из клада Алчедар имеют обычные стандартные подвески.

Представляется, что дужки с лунницами являются характерными именно для типа «А». Опять же, за некоторыми исключениями: «мастер серег Борщевского клада» использовал лунницы и для оформления дужек пары украшений типа «В» (рис. 3: 2). Наиболее роскошные лунницы, дополнительно украшенные в нижней части проволочными фестонами, унизанными шариками зерни, были применены в декоре изделий из Борщевского и Чехановского кладов (рис. 2: 22, 23).

Как правило, «рога» лунниц маркированы или поясками из проволоки и шариков, или ажурными проволочными бусинами. У четырех украшений из Борщевского клада (рис. 2: 23; 3: 1, 3) использованы тисненые гладкие бусины, сплошь покрытые зернью, дополнительно напаянной на проволочные колечки.

Подвески «волынских серег», а значит, и использовавшиеся для них ювелирами штампы, значительно отличаются по пропорциям (есть более вытянутые, есть широкие, приземистые). Это подтверждается и подборкой штампов из Пересопницы, где в сундучке ювелира содержалось 4 штампа, внешне схожих, но отличающихся небольшими нюансами в пропорциях будущих украшений (рис. 2: 1—4). У некоторых подвесок явно выделена многочастность (например, Гуцино, Возвягель, Гнездово, Берестяне) (рис. 2: 11—16), другие имеют более расплывчатую каплевидную форму (Искоростень, одна из серег из Чеханово) (рис. 2: 20, 21). На общем фоне выделяется украшение из Алчедара (рис. 2: 7), под-

¹ Благодарю за устное сообщение М.Г. Крамаровского.

веска которого дополнительно декорирована коническими выступами. Выступы на серьге из Алчедара напоминают выступающие литые шарики украшений со сборными подвесками типа «В». В случае клада Алчедар, как мы уже отмечали, подобные выступающие детали на «серьгах типа В» были выполнены из тисненых розеток (рис. 1: 4—5). Что касается конусовидных выступов на «серьгах типа А», то они встречены также на украшении из Тушты, но расположение их на подвеске отличается от того, что представлено на изделии из Алчедара (рис. 2: 7, 8).

Необходимо отметить, что украшения с подвесками, декорированные коническими выступами, характерны для древностей Польши. В этом регионе встречаются изделия, аналогичные древнерусским «волынским» (Чеханово (рис. 2: 22, 23), Переспа²), кроме того, здесь широко распространены и своеобразные варианты «серёг», у которых подвеска может быть с едва намеченными перехватами или, наоборот, акцентированно декорирована выступами (рис. 2: 9, 10). Эти украшения близких, но не тождественных «волынским» форм, можно считать местным дериватом, возможно, имевшим с «волынскими» общий прототип. Отличается и оформление дужки. В Польше, наряду с украшениями с простой гладкой дужкой, представлены образцы с «лунницей», отличающейся тем, что верхняя ее часть не прогнута, мягко обтекая верхнюю часть подвески (как у древнерусских образцов), а представляет собой две прямых металлических полосы, соединенных проволочными фестонами. В монографии Ханны Кочка-Кренц приведены сведения о 48 местонахождениях украшений этого типа, основная масса которых происходит из кладов, но есть и шесть находок из погребений. Комплексы датируются последней четвертью X — последней четвертью XI вв., но большая часть их приходится на конец X — начало XI вв. (Kóčka-Krenz 1993: табл. 31). На территории Древней Руси подобные изделия происходят из Тульчинского и Дегтянского кладов и являются польским импортом (Перхавко 1986: рис. 2; Рябцева 2005: 96, рис. 22; Сидорович, Рябцева, Плавинский 2015: 143—180).

Мы уже отмечали, что украшения из Борщевки и Чеханово очень близки по харак-

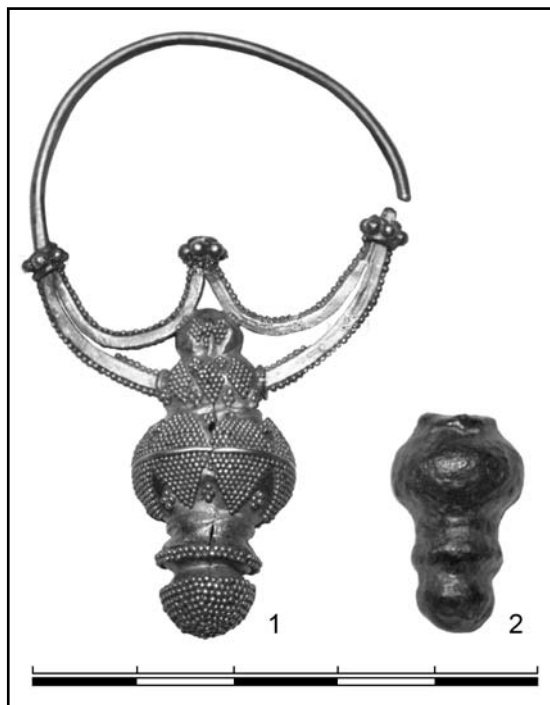


Рис. 4. «Серьга» и штамп из Гнездово (по Рузанова, Мурашева 2012).

Fig. 4. “Earring” and a die from Gnezdo (after Рузанова, Мурашева 2012).

теру фестончатого декора на дужках, но их подвески выполнены явно разными штампами (рис. 2: 22, 23). Зачастую, в тех случаях, когда мы сталкиваемся пусть с небольшой, но все же серией подобных украшений в одном комплексе (Борщевка, Гнездово, Чеханово) (рис. 2: 13, 14, 21—23; 3: 1, 3—9), тем не менее, украшения выполнены разными штампами. Очень отличаются по пропорциям и декору «серьги» из захоронения в Берестяне (рис. 2: 15, 16). Что касается украшений из Гнездова (рис. 3: 4—9), то, судя по их форме и характеру декора, шесть «серёжек» могут быть поделены на 3 группы (из одного, двух и трех изделий). Судя по новой находке штампа, украшения могли быть произведены на месте (рис. 4). Подвески из Гушчинского клада практически идентичны и являются парой (рис. 2: 12) (Корзухина 1954: табл. VII: 1. 2). Достаточно единообразно выглядит и комплект из Переспы.

Что же можно сказать о недавно найденной подборке «серёг» из Возвягеля? (Петраускас, Рябцева 2017: 42). Каково их место в рассматриваемом ряду? Безусловно, они наиболее близки (но не идентичны) украшениям из Гушчинского клада (рис. 2: 11, 12). Немного отличаются как штампы, которыми изготов-

² Эти, пока еще не введенные в подробный научный оборот, украшения нам посчастливилось видеть на экспозиции в Кракове в декабре 2016 года.

лены подвески, так и характер зернового декора. Кроме того, «серьги» из Возвягеля имеют уникальную деталь, не встреченную пока ни на одном другом украшении — центральная ажурная бусина увенчана сверху еще одной более миниатюрной бусинкой, усыпанной зернью. Между собой рассматриваемые украшения очень близки по пропорциям подвесок (насколько это можно видеть и на фрагментированных экземплярах). Три целых, по всей видимости, точно изготовлены одним штампом. Но вот зерновой декор у одной из серег в верхней части подвески немного отличается (рис. 3: 8).

На территории Восточной Европы отмечается совстречаемость разновидностей «волинских» серег. Например, на городище Екимэуць и в Копиевском кладе найдены серьги типов «В» и «С» (в Копиевском кладе к ним добавляются украшения типа «D», отличаю-

щиеся от типа «С» преобладанием к подвеске рядов проволочной обмотки), в Алчедарском и Борщевском кладах — «А» и «В» (Рябцева 2006: 147—153; Корзухина 1954: 84—85; Рябцева, Тельнов 2010: 285—300). По всей видимости, их могли изготавливать одни и те же мастера. Это доказывают некоторые общие приемы, например, декорировка дужки композицией из проволоки и колечек из шариков или крупной зерни, встречающаяся на всех разновидностях «волинских серег». Кроме того, можно говорить о приемах, характеризующих «руку конкретного мастера» — розетки на украшениях из Алчедара, роскошные лунницы на изделиях из Борщевки. Судя по достаточной вариативности подвесок «серег типа А», существовало довольно много мастеров, обладавших штампами и навыками для изготовления этих сложных элитарных украшений.

Литература

- Алексеев Л. В. 1966. *Полоцкая земля (очерки истории Северной Белоруссии в IX—XIII вв.)*. Москва: Наука.
- Болдуряну А. И. 2010. Византийские и исламские монеты из Алчедарского клада. *Stratum plus* (5), 301—306.
- Болдуряну А. И., Рябцева С. С. 2015. Денежно-вещевые клады и отдельные находки монет конца IX — начала XI вв. из Карпато-Днестровского региона. В: Моисеенко Н. С. (ред.). *Эпоха викингов в Восточной Европе в памятниках нумизматики VIII—XI вв.* Материалы докладов и сообщений международной нумизматической конференции. Санкт-Петербург — Старая Ладога, 3—5 апреля 2015 года. Санкт-Петербург: Знак, 108—115.
- Гупало В. 1996. Дослідження курганного могильника в урочищі Майдан біля села Берестяне. *Materiały i Sprawozdania Rzeszowskiego Ośrodka Archeologicznego XVII*. Rzeszów, 113—129.
- Дементьева А. С. 2007. «Подвески гнездовского типа» на территории Древней Руси X—XII вв. В: Мурашева В. В. (отв. ред.). *Гнездово. Результаты комплексных исследований памятника*. Санкт-Петербург: Альфарет, 211—271.
- Ениосова Н. В. 1998. Химический состав и техника изготовления височных колец из Гнездова. В: Седов В. В., Гринев Н. Н. (ред.). *Общество, экономика, культура и искусство славян*. Труды VI Международного конгресса славянской археологии 4. Москва: Эдиториал УРСС, 258—267.
- Звіздецький Б. А., Петраускас А. В., Польгуй В. І. 2004. Нові дослідження Стародавнього Іскоростеня. В: Моця О. П. (гл. ред.). *Стародавній Іскоростень і слов'янські гради VIII—X ст.* Київ: ІА НАНУ, 41—50.
- Корзухина Г. Ф. 1946. О технике тиснения и перегородчатой эмали в Древней Руси X—XII вв. *КСИИМК* 13, 45—52.
- Корзухина Г. Ф. 1954. *Русские клады IX—XIII вв.* Москва; Ленинград: АН СССР.
- Левицкий О. Г., Хахеу В. П., Рябцева С. С. 2000. Джурджулештская находка в зеркале ювелирной моды X—XI вв. *Stratum plus* (5), 90—96.
- Минасян Р. С. 2017. О специфике изготовления украшений из Борщевского клада. *Stratum plus* (5), 237—245.
- Новикова Е. Ю. 1990. О серьгах «екимауцкого типа». В: *Проблемы археологии Евразии (по материалам ГИМ)*. Тр. ГИМ 74. Москва, 107—114.
- Перхавко В. Б. 1986. Западнорусские элементы в раннесредневековой культуре междуречья Днепра и Немана. *КСИА* 187, 28—35.
- Петраускас А. В., Рябцева С. С. 2017. Новый клад древнерусских ювелирных украшений из окрестностей летописного Возвягеля. В: Горбаненко С. А. (відп. ред.). *Возвягель — Звягель — Новгород-Волинський у часовому зрізі тисячоліть*. Харків: Київ: Стародавній світ, 34—47.
- Пушкина Т. А. 1996. Новый Гнездовский клад. В: Новосельцев А. П. (отв. ред.). *Древнейшие государства Восточной Европы*. 1994. *Новое в нумизматике*. Москва: Археографический центр, 171—186.
- Рабинович Р. А., Рябцева С. С. 1997. Ювелирные украшения с зернью из Карпато-Поднестровья в контексте культурно-исторических процессов X—XI вв. *Stratum + Петербургский археологический вестник*. Санкт-Петербург; Кишинев, 236—245.
- Рабинович Р. А., Рябцева С. С., Тельнов Н. П. 2010. Итоги раскопок городища Германарие в свете исследования культуры кольцевых городищ в Молдове. В: Носов Е. Н., Белецкий С. В. (отв. ред.). *Краугольный камень. Археология, история, искусство, культура России и сопредельных стран 2*. 80-летию со дня рождения А. Н. Кирпичникова посвящается. Москва: Ломоносов, 200—214.
- Рузанова С. А., Мурашева В. В. 2012. Матрица для тиснения подвесок к серьгам «волинского» типа.

- В: Белоцерковская И.В. (отв. ред.). *Образы времени. Из истории Древнерусского искусства. К 80-летию С.В. Студзитской. Труды ГИМ* 189. Москва, 128—137.
- Рябцева С.С. 2005. *Древнерусский ювелирный убор. Основные тенденции формирования*. Санкт-Петербург: Нестор-История.
- Рябцева С.С. 2006. Ювелирные украшения Пруто-Днестровского междуречья в контексте этнокультурных связей региона в X—XI вв. *RA II* (1—2), 143—168.
- Рябцева С.С., Тельнов Н.П. 2010. Алчедарский клад и центры ювелирного производства Восточной Европы конца IX — начала XI вв. *Stratum plus* (5), 285—300.
- Сидорович В.М., Рябцева С.С., Плавинский Н.А. 2015. Дегтянский клад середины XI века: состав и контекст. *Stratum plus* (6), 143—180.
- Федоров Г.Б. 1953. Городище Екимайцы. *КСИА* 50, 104—126.
- Федоров Г.Б. 1964. Работы Пруто-Днестровской экспедиции в 1960—1962 гг. *КСИА* 99, 77—88.
- Федоров Г.Б., Чеботаренко Г.Ф., Великанова М.С. 1984. *Бранештский могильник X—XI вв.* Кишинев: Штиинца.
- Bagińska et al. 2016: Bagińska J., Sadowski S., Woloszyn M., Nosek E., Stępiński J. 2016. Zanimtrafily nawy stawę. Historia odkrycia i konserwacji skarbów z Perespy. In: *Grody Czerwieńskie — złote jabłko polskiej archeologii*. Seminarium nr 4 Kraków, 7—9.12.2016. Raport ustny.
- Kóčka-Krenz H. 1993. *Bižuteria Północno-Zachodnio Słowiańska we wczesnym średniowieczu*. Poznań: Uniwersytet im. Adama Mickiewicza.
- Mésterházy K. 1994. Az ún. Tokaji kincs revíziója. *Folia Archaeologica* XLIII. Budapest, 193—239.
- Nowakiewicz T. 1998. Nowe odkrycia zausznik typu Borszczewka. *Swiatowit* XLI. Warszawa, 531—543.

References

- Alekseev, L.V. 1966. *Polotskaia zemlia (oчерki istorii Severnoi Belorussii v IX—XIII vv.)* (Polotsk Land (Sketches on History of Northern Belarus in 9th—13th Centuries)). Moscow: "Nauka" Publ. (in Russian).
- Boldurianu, A.I. 2010. In *Stratum plus. Archaeology and Cultural Anthropology* (5), 301—306 (in Russian).
- Boldurianu, A.I., Ryabtseva, S.S. 2015. In Moiseenko, N.S. (ed.). *Epokha vikingov v Vostochnoi Evrope v pamiatnikakh numizmatiki VIII—XI vv. (Viking Age in the Eastern Europe by 8th — 11th Century Numismatic Sources)*. Saint Petersburg: "Znak" Publ., 108—115 (in Russian).
- Hupaló V. 1996. In *Materiały i Sparawozdania Rzeszowskiego Ośrodka Archeologicznego XVII*. Rzeszów, 113—129 (in Ukrainian).
- Dement'eva, A.S. 2007. In Murasheva, V.V. (ed.). *Gnezdovo. Rezultaty kompleksnykh issledovanií pamiatnika*. Saint Petersburg: "Al'faret" Publ., 211—271 (in Russian).
- Eniosova, N.V. 1998. In Sedov, V.V., Grinev, N.N. (eds.). *Obshchestvo, ekonomika, kul'tura i iskusstvo slavian (Society, Economy, Culture and Art of the Slavs)*. Trudy VI Mezhdunarodnogo kongressa slavianskoi arkheologii (Proceedings of 6th International Congress of Slavic Archaeology) 4. Moscow: "Editorial URSS" Publ., 258—267 (in Russian).
- Zvzdets'kyj, B.A., Petrauskas, A.V., Pol'huj, V.I. 2004. In Mot'sya, O.P. (ed.). (ed.-in-chief). *Starodavnij Iskorosten' i slov'jans'ki hrady VIII—X st. (Ancient Iskorosten' and Slavic Towns of 8th—10th Centuries)*. Kiev: Institute of Archaeology, National Academy of Sciences of Ukraine, 41—50 (in Ukrainian).
- Korzukhina, G.F. 1946. In *Kratkie soobshcheniia Instituta istorii material'noi kul'tury (Brief Communications of the Institute for the History of Material Culture)* 13, 45—52 (in Russian).
- Korzukhina, G.F. 1954. *Russkie klady IX—XIII vv. (Russian Hoards of 9th—13th Centuries)*. Moscow; Leningrad: Academy of Sciences of the USSR (in Russian).
- Levitki, O.G., Haheu, V.P., Ryabtseva, S.S. 2000. In *Stratum plus. Archaeology and Cultural Anthropology* (5), 90—96 (in Russian).
- Minasian, R.S. 2017. In *Stratum plus. Archaeology and Cultural Anthropology* (5), 237—245 (in Russian).
- Novikova, E. Yu. 1990. In *Problemy arkheologii Evrazii (po materialam Gosudarstvennogo istoricheskogo muzeia) (Issues of the Archaeology of Eurasia: by materials of the State Historical Museum)*. Series: Trudy Gosudarstvennogo istoricheskogo muzeia (Proceedings of the State Historical Museum) 74. Moscow, 107—114 (in Russian).
- Perkhavko, V.B. 1986. In *Kratkie soobshcheniia Instituta arkheologii (Brief Communications of the Institute of Archaeology)* 187, 28—35 (in Russian).
- Petrauskas, A.V., Ryabtseva, S.S. 2017. In Horbanenko, S.A. (ed.). *Vozvyahl'—Zvyahel'—Novhorod-Volynskij u chasovomu zrizi tysyacholit' (Vozvyagl — Zvyagel — Novgorod Volhynsky in Diachrony of Millennia)*. Kharkiv; Kiev: "Starodavnij svit" Publ., 34—47 (in Russian).
- Pushkina, T.A. 1996. In Novosel'tsev, A.P. (ed.). *Drevneishie gosudarstva Vostochnoi Evropy. 1994. Novoe v numizmatike (The Earliest States of Eastern Europe. 1994: Numismatical News)*. Moscow: "Arkheograficheskii tsentr" Publ., 171—186 (in Russian).
- Rabinovich, R.A., Ryabtseva, S.S. 1997. In *Stratum+ Peterburgskii arkheologicheskii vestnik (Stratum+ Petersburg Archaeological Bulletin)*. Saint Petersburg; Kishinev, 236—245 (in Russian).
- Rabinovich, R.A., Ryabtseva, S.S., Telnov, N.P. 2010. In Nosov, E.N., Beletskii, S.V. (eds.). *Kraeugol'nyi kamen'. Arkheologiya, istoriya, iskusstvo, kul'tura Rossii i sopredel'nykh stran (Cornerstone. Archaeology, History, Art and Culture of Russia and Its Neighboring Countries)* 2. Moscow: "Lomonosov" Publ., 200—214 (in Russian).
- Ruzanova, S.A., Murasheva, V.V. 2012. In Belotserkovskaia, I.V. (ed.). *Obrazy vremeni: Iz istorii drevnego iskusstva (Images of Time: From the History of the Ancient Art)*. Series: Trudy Gosudarstvennogo istoricheskogo muzeia (Proceedings of the State Historical Museum) 189. Moscow, 128—137 (in Russian).
- Ryabtseva, S.S. 2005. *Drevnerusskii iuvelirnyi ubor. Osnovnye tendentsii formirovaniia (Early Russian Jewelry Set. Main Development Trends)*. Saint Petersburg: "Nestor-Istoriia" Publ. (in Russian).
- Ryabtseva, S.S. 2006. In *Revista arheologică II* (1—2), 143—168 (in Russian).
- Ryabtseva, S.S., Telnov, N.P. 2010. In *Stratum plus. Archaeology and Cultural Anthropology* (5), 285—300 (in Russian).
- Sidarovich V.M., Ryabtseva S.S., Plavinski M.A. 2015. In *Stratum plus. Archaeology and Cultural Anthropology* (6), 143—180 (in Russian).
- Fedorov, G.B. 1953. In *Kratkie soobshcheniia Instituta arkheologii (Brief Communications of the Institute of Archaeology)* 50, 104—126 (in Russian).
- Fedorov, G.B. 1964. In *Kratkie soobshcheniia Instituta arkheologii (Brief Communications of the Institute of Archaeology)* 99, 77—88 (in Russian).
- Fedorov, G.B., Chebotarenko, G.F., Velikanova, M.S. 1984. *Braneshetskii mogil'nik X—XI vv. (Braneshty Burial*

- Ground of 10th—11th Centuries*). Kishinev: “Știința” Publ. (in Russian).
- Bagińska, J., Sadowski, S., Wołoszyn, M., Nosek, E., Stępiński, J. 2016. Zanim trafiły nawy stawę. Historia odkrycia i konserwacji skarbów z Perespy. In *Grody Czerwieńskie — złote jabłko polskiej archeologii*. Seminarium nr 4 Kraków, 7—9.12.2016. Raport ustny.
- Kóčka-Krenz, H. 1993. *Biżuteria Północno-Zachodnio Słowiańska we wczesnym średniowieczu*. Poznań: Uniwersytet im. Adama Mickiewicza.
- Mésterházy, K. 1994. Az ún. Tokaji kincs revíziója. *Folia Archaeologica* XLIII. Budapest, 193—239.
- Nowakiewicz, T. 1998. Nowe odkrycia zausznice typu Borszczewka. *Światowit* XLI. Warszawa, 531—543.

Статья поступила в сборник 18 ноября 2017 г.

Svetlana Ryabtseva (Kishinev, Moldova). Doctor of History. Institute of Cultural Heritage of the Academy of Sciences of Moldova¹.

Рябцева Светлана Станиславовна (Кишинёв, Молдова). Доктор истории. Институт культурного наследия Академии наук Молдовы.

E-mail: sveta_eating@mail.ru

Address: ¹ Stefan cel Mare Bd., 1, Kishinev, MD-2000, Moldova

Список сокращений

АА	— Археологический альманах. Донецк.
АВ	— Археологические вести. Санкт-Петербург.
АВУ	— Археологічні відкриття в Україні. Київ.
АГПУ	— Армавирский государственный педагогический университет. Армавир.
АДУ	— Археологія і давня історія України. Київ.
АДУ	— Археологічні дослідження в Україні. Київ.
АИППЗ	— Археология и история Пскова и Псковской земли. Москва; Псков; Санкт-Петербург.
АИУ	— Археологические исследования на Украине. Киев.
АКМ	— Азовский краеведческий музей. Азов.
АЛЛУ	— Археологічний літопис Лівобережної України. Полтава.
АМА	— Античный мир и археология. Саратов.
АН РТ	— Академия наук Республики Татарстан. Казань.
АН СССР	— Академия наук СССР. Москва.
АН УРСР	— Академия наук Української РСР. Київ.
АП УРСР	— Археологічні пам'ятки Української РСР. Київ.
АПП	— Археологические памятники Приднестровья. Тирасполь.
АСГЭ	— Археологический сборник Государственного Эрмитажа. Ленинград/Санкт-Петербург.
АЭАЕ	— Археология, этнография и антропология Евразии. Новосибирск.
БашГПУ	— Башкирский государственный педагогический университет им. М. Акмуллы. Уфа.
Бе-СА	— Българското е-писание за археология. София.
БИ	— Боспорские исследования. Симферополь; Керчь.
БРЭ	— Большая Российская энциклопедия. Москва.
ВААЭ	— Вестник археологии, антропологии и этнографии. Тюмень.
ВАШ	— Высшая антропологическая школа. Кишинев.
ВГПИ	— Воронежский государственный педагогический институт. Воронеж.
ВГУ	— Воронежский государственный университет. Воронеж.
ВГУ	— Витебский государственный университет. Витебск.
ВДИ	— Вестник древней истории. Москва.
ВолГУ	— Волгоградский государственный университет. Волгоград.
ГАЗ	— Гістарычна-археалагічны зборнік. Мінск.
ГАНИИЯЛ	— Горно-Алтайский научно-исследовательский институт языка и литературы. Горно-Алтайск.
ГИКМ	— Государственный историко-краеведческий музей. Кишинев.
ГИМ	— Государственный исторический музей. Москва.
ГИПЛ	— Государственное издательство политической литературы. Москва.
ГМЗ	— Государственный музей-заповедник.
ГЭ	— Государственный Эрмитаж. Ленинград/Санкт-Петербург.
ДАЗ	— Донецкий археологічний збірник. Донецьк.
ДАС	— Донецкий археологический сборник. Донецк.
ДБ	— Древности Боспора. Москва.
ДГУ	— Днепропетровский государственный университет. Днепропетровск.
ДонГТУ	— Донбасский государственный технический университет. Алчевск.
ДонНУ	— Донецкий национальный университет. Донецк.
ДСПК	— Древности Северного Причерноморья и Крыма. Запорожье.
ЕГУ	— Елецкий государственный университет им. И. А. Бунина. Елец.
ЖМНП	— Журнал Министерства народного просвещения. Санкт-Петербург.
ЗГУ	— Запорожский государственный университет. Запорожье.
ЗОРСА	— Записки отделения русской и славянской археологии. Санкт-Петербург.
ЗРАО	— Записки Русского археологического общества. Санкт-Петербург.
ИА НАНУ	— Институт археологии Национальной Академии наук Украины. Киев.
ІА НАНУ	— Інститут археології Національної Академії наук України. Київ.
ІА РАН	— Институт археологии Российской Академии наук. Москва.
ІАА	— Историко-археологический альманах. Армавир; Краснодар; Москва.
ІАИ / І(Б)АИ	— Известия на (Българския) археологически институт. София.
ІАК РАН	— Институт археологии Крыма Российской Академии наук. Симферополь.
ІАП	— Исследования по археологии Поднепровья. Днепропетровск.
ІАЭТ СО РАН	— Институт археологии и этнографии Сибирского отделения Российской Академии наук. Новосибирск.

ИВ РАН	— Институт востоковедения Российской Академии наук. Москва.
ИГАИМК	— Известия Государственной академии истории материальной культуры. Ленинград.
ИИ АН РТ	— Институт истории им. Ш. Марджани Академии наук Республики Татарстан. Казань.
ИИМК РАН	— Институт истории материальной культуры Российской Академии наук. Санкт-Петербург.
ИПОС СО РАН	— Институт проблем освоения Севера Сибирского отделения Российской Академии наук. Тюмень.
КГГИ	— Крымский государственный гуманитарный институт. Ялта.
КГОМА	— Курский государственный областной музей археологии. Курск.
КСИА	— Краткие сообщения Института археологии Российской Академии наук. Москва.
КСИА АН УССР	— Краткие сообщения Института археологии Академии наук Украинской ССР. Киев.
КСИИМК	— Краткие сообщения Института истории материальной культуры. Ленинград / Санкт-Петербург.
КСОГАМ	— Краткие сообщения Одесского государственного археологического музея. Одесса.
КубГУ	— Кубанский государственный университет. Краснодар.
КФ ИА НАНУ	— Крымский филиал Института археологии Национальной академии наук Украины. Симферополь.
КФУ	— Крымский федеральный университет им. В. И. Вернадского. Симферополь.
ЛГПИ	— Липецкий государственный педагогический институт. Липецк.
ЛГПУ	— Липецкий государственный педагогический университет. Липецк.
ЛГУ	— Ленинградский государственный университет. Ленинград.
МАИАСК	— Материалы по археологии и истории античного и средневекового Крыма. Севастополь; Тюмень; Нижневартовск.
МАИЭТ	— Материалы по археологии и этнографии Таврии. Симферополь.
МАР	— Материалы по археологии России. Санкт-Петербург.
МАСП	— Материалы по археологии Северного Причерноморья. Одесса.
МГУ	— Московский государственный университет им. М. В. Ломоносова. Москва.
МДАСУ	— Матеріали та дослідження з археології Східної України. Луганськ.
МИА	— Материалы и исследования по археологии СССР. Москва; Ленинград.
МИАК	— Материалы и исследования по археологии Кубани. Краснодар.
МИАР	— Материалы и исследования по археологии России. Москва.
НА ИА НАНУ	— Научный архив Института археологии Национальной Академии наук Украины. Киев.
НАВ	— Нижневолжский археологический вестник. Волгоград.
НАНУ	— Национальная Академия наук Украины. Киев.
НВГУ	— Нижневартовский государственный университет. Нижневартовск.
НГОМЗ	— Новгородский государственный объединённый музей-заповедник. Великий Новгород.
НГУ	— Новосибирский государственный университет. Новосибирск.
НМИДК	— Новочеркасский музей истории донского казачества. Новочеркасск.
НМЦА ЮФУ	— Научно-методический центр археологии Южного федерального университета. Ростов-на-Дону.
НовГУ	— Новгородский государственный университет. Великий Новгород.
НЭ	— Нумизматика и эпиграфика. Москва.
ОАМ НАНУ	— Одесский археологический музей Национальной Академии наук Украины. Одесса.
ОГПУ	— Оренбургский государственный педагогический университет. Оренбург.
ОНУ	— Одесский национальный университет. Одесса.
ПГУ	— Приднестровский государственный университет им. Т. Г. Шевченко. Тирасполь.
ПСРЛ	— Полное собрание русских летописей.
РА	— Российская археология. Москва.
РАЕ	— Российский археологический ежегодник. Санкт-Петербург.
РАЕН	— Российская академия естественных наук. Москва.
РАН	— Российская Академия наук. Москва.
РАНИОН	— Российская ассоциация научно-исследовательских институтов общественных наук.
РГПУ	— Ростовский государственный педагогический университет. Ростов-на-Дону.
РСМ	— Раннеславянский мир. Москва.
СА	— Советская археология. Москва.
САИ	— Свод археологических источников. Москва; Ленинград.
САИР	— Свод археологических источников России. Москва.
СамГУ	— Самарский государственный университет. Самара.
СГПИ	— Саратовский государственный педагогический институт. Саратов.
СГУ	— Саратовский государственный университет. Саратов.
СНУ	— Східноукраїнський національний університет ім. В. Даля. Луганськ.
СНЦ РАН	— Самарский научный центр Российской Академии наук. Самара.
СОИМК	— Самарский объединённый историко-краеведческий музей им. П. В. Алабина. Самара.
СППІК	— Старожитності Північного Причорномор'я і Криму. Запоріжжя.
ССПІК	— Старожитності Степового Причорномор'я і Криму. Запоріжжя.
СтавГУ	— Ставропольский государственный университет. Ставрополь.
ТГОМ	— Тверской государственный объединённый музей. Тверь.
ТГУ	— Тамбовский государственный университет им. Г. Р. Державина. Тамбов.
ТГЭ	— Труды Государственного Эрмитажа. Ленинград/Санкт-Петербург.

ТГИМ	— Труды Государственного исторического музея. Москва.
ТСАРАНИОН	— Труды секции археологии Российской ассоциации научных институтов общественных наук. Ленинград.
УрГУ	— Уральский государственный университет. Свердловск/Екатеринбург.
УТОПІК	— Українське Товариство охорони пам'яток історії та культури. Київ.
ФАЭ	— Фастовская археологическая экспедиция.
ФДКМ	— Фастівський державний краєзнавчий музей. Фастів.
ХГУ	— Харьковский государственный университет им. А.М. Горького. Харьков.
ХГУ	— Херсонский государственный университет. Херсон.
ХНИИЯЛИ	— Хакасский научно-исследовательский институт языка, литературы и истории. Абакан.
ХОКМ	— Хмельницький обласний краєзнавчий музей. Хмельницький.
ХС	— Херсонесский сборник. Севастополь.
ЧелГУ	— Челябинский государственный университет. Челябинск.
ЮНЦ РАН	— Южный научный центр Российской Академии наук. Ростов-на-Дону.
ЮФУ	— Южный федеральный университет. Ростов-на-Дону.
АЕ	— Archaeologiai Értesítő. Budapest.
AJN	— American Journal of Numismatics. New York.
AK	— Archäologische Korrespondenzblatt. Mainz.
AM	— Arheologia Moldovei. Iași.
AP	— Archeologia Polski. Warszawa.
AV ČR	— Akademie Věd České Republiky. Praha.
BCH	— Bulletin de correspondance hellénique. Paris.
BPS	— Baltic-Pontic Studies. Poznań.
BSS	— Black Sea Studies. Aarhus.
CA	— Cercetări arheologice. București.
FA	— Folia Archaeologica. Budapest.
IPC AŞM	— Institutul Patrimoniului Cultural al Academiei de Ştiinţe a Moldovei. Chişinău
JAS	— Journal of Archaeological Science. New York.
MA	— Memoria Antiquitatis. Piatra-Neamţ.
MCA	— Materiale şi cercetări arheologice. Bucureşti.
MSROA	— Materiały i Sprawozdania Rzeszowskiego Ośrodka Archeologicznego. Rzeszów.
PAU	— Polska Akademia Umiejętności. Kraków.
PBF	— Prähistorische Bronzefunde. Stuttgart.
PZ	— Prähistorische Zeitschrift. Berlin.
RA	— Revista arheologică. Chişinău.
SCIV(A)	— Studii şi cercetări de istorie veche (şi arheologie). Bucureşti.
USM	— Universitatea de Stat din Moldova. Chişinău.
ZRC SAZU	— Znanstvenoraziskovalni center Slovenske akademije znanosti in umetnosti. Ljubljana.