

ПРИДНЕСТРОВСКИЙ ГОСУДАРСТВЕННЫЙ УНИВЕРСИТЕТ им. Т. Г. ШЕВЧЕНКО
НАУЧНО-ИССЛЕДОВАТЕЛЬСКАЯ ЛАБОРАТОРИЯ «АРХЕОЛОГИЯ»

ВЫСШАЯ АНТРОПОЛОГИЧЕСКАЯ ШКОЛА



ДРЕВНОСТИ. ИССЛЕДОВАНИЯ. ПРОБЛЕМЫ

Сборник статей в честь 70-летия Н. П. Тельнова

*Под редакцией
В. С. Синики и Р. А. Рабиновича*

Библиотека

stratum

КИШИНЕВ-ТИРАСПОЛЬ
2018

T. G. SHEVCHENKO PRIDNESTROVIAN STATE UNIVERSITY
LABORATORY OF ARCHAEOLOGY

HIGH ANTHROPOLOGICAL SCHOOL UNIVERSITY



ANTIQUITIES. STUDIES. ISSUES

Essays in honour of Nicolai Telnov
on the occasion of his 70th birthday

Edited by
V.S. Sinika and R.A. Rabinovici



KISHINEV-TIRASPOL
2018

70-летию
Николая Петровича Тельнова
посвящается



This issue to 70th anniversary of Nicolai P. Telnov

СОДЕРЖАНИЕ

AD GLORIAM

В. С. Синика (*Тирасполь, Молдова*). К юбилею Николая Петровича Тельнова 11

ЭПОХА ПАЛЕОМЕТАЛЛА

Э. В. Овчинников (*Киев, Украина*). Исследования трипольского поселения
Русановцы в Верхнем Побужье в 2010—2012 гг. 19

И. В. Манзура (*Кишинёв, Молдова*). Расписная керамика позднего энеолита
на поселении Орловка-Картал на Нижнем Дунае 35

С. Н. Разумов (*Тирасполь, Молдова*), **А. Н. Усачук** (*Донецк, Украина*). Комплекс
раннего бронзового века с каменной фигуркой из Северо-Восточного Приазовья . . 49

Г. Л. Евдокимов (†), **Н. М. Данилко**, **С. Ж. Пустовалов** (*Киев, Украина*). Курганы
бронзового века в низовьях Днепра (раскопки Краснознаменной экспедиции
в 1991 г.). 59

С. Д. Лысенко, **С. С. Лысенко** (*Киев, Украина*). Курганная группа 3 Войцеховского
могильника (по результатам исследований 2011—2012 гг.). 89

А. С. Пробейголова (*Киев, Украина*). Поселение эпохи поздней бронзы
Мечетное-2 в среднем течении р. Северский Донец 113

С. С. Лысенко (*Киев, Украина*). Булавки с пластинчатой головкой эпохи
поздней бронзы с территории Украины 125

РАННИЙ ЖЕЛЕЗНЫЙ ВЕК

С. Б. Вальчак (*Москва, Россия*). Новочеркасский клад 1939 г. — эпонимный
памятник предскифского периода 137

В. Б. Панковский (*Киев, Украина*), **С. А. Фидельский** (*Тирасполь, Молдова*).
Систематизация костно-роговой индустрии раннего железного века
Поднестровья (на основе коллекции поселения Чобручи) 147

Д. А. Топал (*Кишинёв, Молдова*). Состав вооружения и возможности культурной
группировки (на материалах скифского времени Карпато-Подунавья) 165

А. Р. Канторович (*Москва, Россия*). Образно-сюжетный репертуар
восточноевропейского скифского звериного стиля: принципы и результаты
классифицирования и кодирования 195

В. С. Синика (*Тирасполь, Молдова*), **Н. П. Тельнов** (*Кишинёв, Молдова*). Скифский
курган 116 первой половины III в. до н. э. у с. Глиное 223

С. В. Полин (*Киев, Украина*). Сарматское завоевание Северного Причерноморья
(современное состояние проблемы). 267

Ю. П. Зайцев (<i>Симферополь, Крым</i>). Комплекс со щитом кельтского типа из некрополя Ак-Кая/Вишенное в Крыму	289
---	-----

М. М. Чореф (<i>Нижневартовск, Россия</i>). Надчеканки на статерах царя Фарзоя как источники исторической информации	319
--	-----

СРЕДНИЕ ВЕКА

И. О. Гавритухин (<i>Москва, Россия</i>), М. М. Казанский (<i>Париж, Франция</i>). О времени появления славян на территории Молдовы	333
---	-----

А. М. Обломский (<i>Москва, Россия</i>). Раннесредневековое поселение Стаево-4 в Верхнем Подонье	355
--	-----

Д. Елинкова (<i>Брно, Чехия</i>). К изучению женских украшений из могильника с трупосожжениями Пржитлуки культуры с керамикой пражского типа	389
--	-----

А. В. Комар (<i>Киев, Украина</i>). Берестяная отделка ножен раннесредневекового меча из Яблони	409
---	-----

А. Тюрк (<i>Будапешт, Венгрия</i>). Восточные корни древневенгерской культуры X в. и средневековая археология Восточной Европы	423
--	-----

С. С. Рябцева (<i>Кишинёв, Молдова</i>). Об особенностях морфологии и декора «волынских серег» с тиснеными подвесками	435
---	-----

Н. А. Плавинский (<i>Минск, Беларусь</i>). Курган 5 могильника Погоща как пример элитарного погребального комплекса конца X — начала XI в. на северо-западе Полоцкой земли	445
--	-----

Р. А. Рабинович (<i>Кишинёв, Молдова</i>). Пруто-Днестровское междуречье в контексте культурно-исторических связей окружающих регионов в середине V — середине XI вв.	465
---	-----

А. А. Романчук (<i>Кишинёв, Молдова</i>). Слово о Суждале: гипотеза О. Н. Трубачева в свете данных археологии, истории и топонимики	483
---	-----

М. В. Цыбин (<i>Воронеж, Россия</i>). К изучению закономерностей формирования русско-кочевнического пограничья в Среднем Подонье в IX—XVII вв.	495
--	-----

Список сокращений.	505
----------------------------	-----

CONTENTS

AD GLORIAM

V.S. Sinica (<i>Tiraspol, Moldova</i>). This issue is dedicated to Nicolai P. Telnov's birthday anniversary	11
---	----

PALAEOMETAL AGE

E. V. Ovchinnikov (<i>Kiev, Ukraine</i>). Research of the Trypillia Settlement Rusanovtsy in the Upper Southern Bug River in 2010—2012.	19
---	----

I. V. Manzura (<i>Kishinev, Moldova</i>). Late Eneolithic Painted Pottery at the Settlement of Orlovka-Kartal on the Lower Danube	35
---	----

S.N. Razumov (<i>Tiraspol, Moldova</i>), A.N. Usachuk (<i>Donetsk, Ukraine</i>). The Early Bronze Age Complex with a Stone Figurine from the North-East Azov Sea Region	49
---	----

G.L. Evdokimov (†), N.M. Danilko, S.Zh. Pustovalov (<i>Kiev, Ukraine</i>). Bronze Age Barrows in the Lower Dnieper Region (excavations of the Krasnoznamenskaya expedition in 1991)	59
---	----

S.D. Lysenko, S.S. Lysenko (<i>Kiev, Ukraine</i>). Barrow Group 3 of the Voytsehovka Cemetery (excavations of 2011—2012)	89
--	----

A.S. Probeygolova (<i>Kiev, Ukraine</i>). The Settlement of Mechetnoe-2 of the Late Bronze Age in the Middle Donets Area	113
--	-----

S.S. Lysenko (<i>Kiev, Ukraine</i>). Pins with a Plate Head of the Late Bronze Age from the Territory of Ukraine	125
--	-----

EARLY IRON AGE

S.B. Valchak (<i>Moscow, Russian Federation</i>). Novocherkassk Hoard of 1939 — an Eponymous Site of the Pre-Scythian Period	137
--	-----

V.B. Pankowski (<i>Kiev, Ukraine</i>), S.A. Fidelski (<i>Tiraspol, Moldova</i>). A Systematic Outline of Bone and Antler Industry in the Dniester Region Iron Age: some principles from Chobruchi settlement site	147
---	-----

D.A. Topal (<i>Kishinev, Moldova</i>). The Panoply and Cultural Grouping of Scythian Period in Carpathian-Danube Region	165
---	-----

A.R. Kantorovich (<i>Moscow, Russian Federation</i>). Imagery Repertoire of the Eastern European Scythian Animal Style: the principles and results of classification and coding.	195
--	-----

V.S. Sinika (<i>Tiraspol, Moldova</i>), N.P. Telnov (<i>Kishinev, Moldova</i>). Scythian Barrow 116 of the First Half of the 3 rd Century BC Near Glinoe Village.	223
--	-----

S.V. Polin (<i>Kiev, Ukraine</i>). Sarmatian Conquest of the Northern Black Sea Region (current studies)	267
--	-----

Yu. P. Zaytsev (<i>Simferopol, Crimea</i>). Complex with a Celtic Type Shield from Ak-Kaya Necropolis in Crimea	289
---	------------

M. M. Choref (<i>Nizhnevartovsk, Russian Federation</i>). Countermarks on Staters of King Pharzoios as Sources of Historical Information	319
--	------------

MIDDLE AGES

I. O. Gavritukhin (<i>Moscow, Russian Federation</i>), M. M. Kazanski (<i>Paris, France</i>). About the Time of the Appearance of the Slavs in the Territory of Moldova	333
--	------------

A. M. Oblomskii (<i>Moscow, Russian Federation</i>). Early Medieval Settlement Stayevo-4 in the Upper Don Region	355
--	------------

D. Jelínková (<i>Brno, Czech Republic</i>). On the Issue of Some Female Adornments from a Cremation Cemetery of the Prague-type Pottery Culture in Přítluky	389
---	------------

A. V. Komar (<i>Kiev, Ukraine</i>). Birch Bark Decoration of Scabbard of an Early Medieval Sword from Yablunya	409
--	------------

A. Türk (<i>Budapest, Hungary</i>). The Eastern Origins of the Early Hungarian Culture in 10th Century AD and Medieval Archaeology of Eastern Europe	423
---	------------

S. S. Ryabtseva (<i>Kishinev, Moldova</i>). On the Features of the Morphology and Decor of the “Volhynian Type Earrings” with Embossed Pendants	435
---	------------

M. A. Plavinski (<i>Minsk, Belarus</i>). Barrow 5 of the Pahoshcha Cemetery as an Example of an Elite Burial Complex of the Late 10th — Early 11th Century in the Northwest of Polatsk Land	445
---	------------

R. A. Rabinovici (<i>Kishinev, Moldova</i>). The Prut-Dniester Interfluvium in the Context of Cultural and Historical Relations of the Surrounding Regions in the Middle of the 5th — Middle of the 11th Centuries	465
--	------------

A. A. Romanchuk (<i>Kishinev, Moldova</i>). A Word about <i>Sujdal</i>: a Hypothesis by O. N. Trubachev in the Light of Archeological, Historical and Toponomic Data	483
--	------------

M. V. Tcybin (<i>Voronezh, Russian Federation</i>). To Study the Regularities of Formation of the Russian-Nomadic Frontier in the Middle Don Region in the 9th — 17th Centuries	495
---	------------

Abbreviations	505
--------------------------------	------------

А. М. Обломский

Раннесредневековое поселение Стаево-4 в Верхнем Подонье

Keywords: The Upper Don region, Early Middle Ages, iron metallurgy, slag, chemical composition

Ключевые слова: Верхнее Подонье, раннее средневековье, черная металлургия, шлак, химический состав

A. M. Oblomskii

Early Medieval Settlement Stayevo-4 in the Upper Don Region

The author publishes the results of studies on Stayevo-4 settlement (Michurinsk district, Tambov region). Ferrous metallurgy and black smithery were main occupations of the local population. The site yielded numerous iron artifacts and blacksmith tools. None of the unearthed structures used to serve as a dwelling. Most likely, the territory used to be metallurgists' and blacksmiths' production area. A series of decorations and elements of belt sets found here date this site by the second half of the 5th—7th centuries. The settlement is the latest of the sites of Chertovitskoe-Zamiatino type in the Upper Don region.

The study revealed differences in chemical composition of slag samples from Istia-2 and Stayevo-4. The findings can be used to infer whether the slags and slag inclusions originated from Istia-2 or Stayevo-4.

A. M. Обломский

Раннесредневековое поселение Стаево-4 в Верхнем Подонье

В статье опубликованы результаты исследований поселения Стаево-4 Мичуринского района Тамбовской области. Обитатели поселения занимались получением черного металла и его кузнечной обработкой. На памятнике обнаружены многочисленные бытовые предметы из железа и кузнечные инструменты. Из раскопанных объектов ни один не был жилищем. Территория памятника, скорее всего, представляла собой производственную зону металлургов и кузнецов. По серии украшений и деталей поясных наборов памятник датируется второй половиной V — VII вв. Поселение является самым поздним из памятников типа Чертовицкое-Замятино Верхнего Подонья.

В результате проведенного исследования установлены различия в химическом составе образцов шлаков из Истья-2 и Стаево-4. Полученные данные могут быть использованы для заключения о том, происходили ли проанализированные шлаки или шлаковые включения из поселения Истья-2 или Стаево-4.

В 2011 г. в журнале «Stratum plus» мною была опубликована статья, в которой был поставлен вопрос о выделении в верхнем течении р. Воронеж и на прилегающих территориях особой группы памятников со смешанным в этнокультурном отношении населением. Эту группу было предложено именовать верхневоронежской (Обломский 2011). Ее памятники заполняют лакуну, которая до недавнего времени в Верхнем Подонье охватывала VI—VII вв. После выхода этой статьи работы по изучению раннесредневековых древностей бассейна р. Воронеж продолжались.

В 2011—2013 гг. мною проводились разведки в долине р. Воронеж в пределах Добров-

ского р-на Липецкой обл. и Мичуринского р-на Тамбовской. Раннесредневековые материалы обнаружены на 14 поселениях, составляющих 2 области концентрации. В 2011—2012 г. стационарно исследовалось поселение Кривец-4 Добровского р-на Липецкой обл. Раннесредневековый этап этого поселения датируется VII в. по серии украшений днепровского круга: пальчатым фибулам, накладкам геральдического стиля, обломкам браслетов и височному кольцу, коническому колокольчику, нескольким пряжкам. Керамический комплекс поселения специфичен. Наряду с горшками колочинской культуры обнаружена керамика окского круга (Обломский 2012а; 2012б).

The program of fundamental researches of Presidium of the Russian Academy of Sciences "Historical memory and Russian identity", project no. 0176-2015-0001 ■ Статья написана в рамках программы фундаментальных исследований Президиума Российской Академии наук «Историческая память и российская идентичность», проект № 0176-2015-0001.

© А. М. Обломский, 2018.

В 2012 г. были проведены небольшие раскопки поселения Ярок-5, где была исследована яма с лепной керамикой, близкой к пенсковской, комбинированное финно-угорское бронзовое украшение с бутыльчатыми подвесками, обломок зеркала. Поселение датируется V—VI вв. (Обломский 2012b: 197, 198).

В 2013—2014 гг. мною проводились раскопки поселения Ярок-9 Мичуринского р-на Тамбовской обл. К раннему средневековью относятся три слабо углубленных в грунт постройки, серия хозяйственных ям и очагов. В культурном слое встречена груболепная керамика V—VI вв., а также найдены две бронзовые фибулы, бронзовая серьга с полидрическим окончанием, железная пряжка, обложенная бронзовым листом, и антропоморфный бронзовый амулет с изображением человеческого лица, близкого к маскам на украшениях мартыновского стиля. Археологический комплекс поселения Ярок-9 резко отличается от представленного на селище Кривец-4 и в целом подобен исследованному на поселении Ярок-5 (Обломский 2016а).

Похожая на материалы поселений у с. Ярок лепная керамика была обнаружена во время раскопок И. Е. Бирюкова на селищах Большая Кузьминка-4А (2013 г.) и Красный Городок-4 (2015 г.) (Бирюков 2013; Бирюков и др. 2016).

Если не считать материалы разведок, которые не всегда однозначны, то с определенностью к раннему средневековью в Верхнем Подонье в настоящее время можно отнести 13 памятников и серию случайных находок (рис. 1).

Поселение Стаево-4, результаты раскопок которого публикуются ниже, на фоне прочих раннесредневековых древностей лесостепного Подонья отличается своеобразием как по характеру памятника, так и по набору находок.

Общее описание памятника

Поселение расположено в 1,2 км к северу от западной окраины с. Новоникольское, в 2,5 км к северо-западу от железнодорожного моста через р. Воронеж, в 0,1 км к северо-западу от поселения Стаево-3, которое занимает часть хутора, расположенного к западу от с. Стаево, в 0,1 км к юго-востоку от селища Стаево-5 (через овраг) (рис. 2). Памятник занимает край правого коренного берега р. Воронеж высотой до 8 м от низкой поймы. Поверхность частично задернована, северо-восточная часть памятника распахана. Грани-

ца распахки проходит параллельно линии берега на уровне северного края раскопа 1. По территории поселения проложена магистральная линия электропередач, от которой сделан отвод в сторону хутора. Размеры поселения 220 × 110 м. Край коренного берега сильно изрезан оврагами, протяженность некоторых из них вглубь плато достигала 60 м (рис. 3).

Поселение было открыто С. И. Андреевым в 1999 г. В 2012 г. и 2013 г. оно было осмотрено Раннеславянской экспедицией ИА РАН, проведена шурфовка, уточнены границы памятника, сделан вывод, что на поселении преобладает раннесредневековый материал.

Исследование памятника было начато с металлопоиска. По единой схеме были обследованы задернованные участки поселения к западу от магистральной ЛЭП. Находки обозначены на плане (рис. 3). Все они (и из сборов на поверхности, и из раскопов) имеют единую нумерацию (табл. 1). В этой же таблице даются ссылки на номера рисунков, где приведены находки.

На поселении заложены 5 раскопов общей площадью 644 кв. м и сделаны 4 зачистки краев оврагов. Раскопы ориентированы не по линии север-юг, а параллельно краю коренного берега и границы пашни, т. е. с отклонением на 12° к востоку, для того, чтобы максимально изучить доступное пространство.

Культурный слой представлял собой серую супесь (местами суглинок) толщиной 0,14—0,57 м, в средней части памятника на глубину до 0,3 м нарушенную распахкой. Наблюдения за распределением массового материала показали, что культурный слой сильно перемешан, какой-либо логики в распределении керамики разных эпох по глубинам не прослеживается.

Ниже приводится описание объектов раннего средневековья. Все они имели общую нумерацию.

На раскопе 2 зафиксировано скопление керамики — **развал 1** (рис. 6: 3—5). Оно занимало пространство 0,46 × 0,5 м, залегало на глубине 9—18 см от дерна, причем нижняя часть находилась практически на материке. В его состав входили 35 фрагментов лепных сосудов, преимущественно со средним шашотом и органикой в тесте, в т. ч. выразительные фрагменты верхних частей двух горшков и нижняя часть еще одного.

В культурном слое раскопа 1 обнаружено локальное скопление керамики **развал 2**. Он представлял собой скопление лепных черепков общими размерами 0,4—0,6 × 1,8 м. В его состав входили 35 фрагментов груболепных

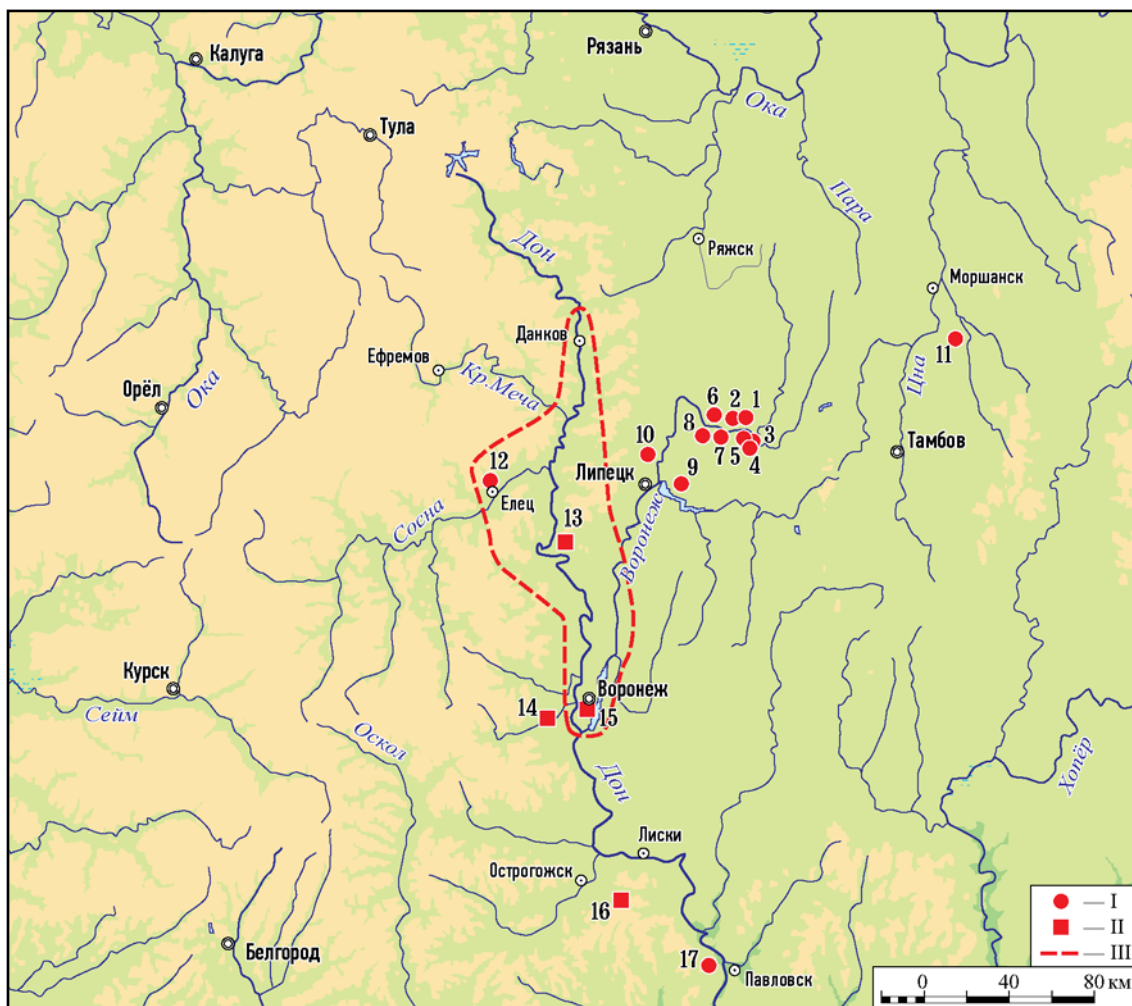


Рис. 1. Раннесредневековые памятники Верхнего Подонья. 1 — Стаево-4; 2 — Стаево-5; 3 — Красный Городок-2; 4 — Красный Городок-4; 5 — Новоникольское-8; 6 — Яр-5; 7 — Яр-9; 8 — Кривец-4; 9 — Яр-луково; 10 — Большая Кузьминка-4А; 11 — Коровий Брод; 12 — Елец, Лавский комплекс; 13 — устье р. Репец; 14 — р. Ведуга; 15 — г. Воронеж; 16 — Острогожский клад; 17 — Терешковский Вал. Условные обозначения: I — археологические памятники; II — случайные находки; III — ареал верхнедонских памятников типа Чертовичское-Замятино конца IV — V вв.

Fig. 1. Early medieval archaeological sites in the Upper Don region. 1 — Stayevo-4; 2 — Stayevo-5; 3 — Krasnyj Gorodok-2; 4 — Krasnyj Gorodok-4; 5 — Novonikolskoye-8; 6 — Yarok-5; 7 — Yarok-9; 8 — Krivets-4; 9 — Yarlukovo; 10 — Bolshaja Kuzminka-4A; 11 — Korovij Brod; 12 — Yelets, Lavsky complex; 13 — mouth of the Repets river; 14 — the Veduga river; 15 — Voronezh; 16 — Ostrogzhsk hoard; 17 — Tereshkovsky Val. Legend: I — archaeological site; II — stray finds; III — the area of the Upper Don Chertovitskoye-Zamyatino sites (the end of the 4th — 5th centuries).

сосудов от разных горшков, преимущественно со средним шамотом в тесте (рис. 6: 6—9).

Объект 1, раскоп 1 (рис. 4). Представлял собой овальную в плане яму. Размеры исследованной части по верхнему краю — 0,6×0,7 м, по дну — 0,5×0,44 м. Общая глубина ямы — 0,22—0,24 м.

В верхней части заполнения залегал очень темный гумус с включениями обожженной глиняной обмазки толщиной до 14 см, ниже до дна ямы — серая супесь. В заполнении обнаружены единичные черепки лепных сосу-

дов, в т. ч. фрагмент днища горшка со средним шамотом в тесте.

Объект 3, раскоп 1 (рис. 4). Представлял собой часть овальной в плане ямы. Размеры исследованной части по верхнему краю — 1×1,2 м, по дну — 0,65×1 м. Общая глубина ямы — 0,11—0,13 м.

На уровне верхнего края ямы в западной ее части обнаружено скопление из 5 кусочков обожженной глиняной обмазки, занимавшее пространство 0,2×0,3 м. Ниже заполнение представляло собой однородную серую

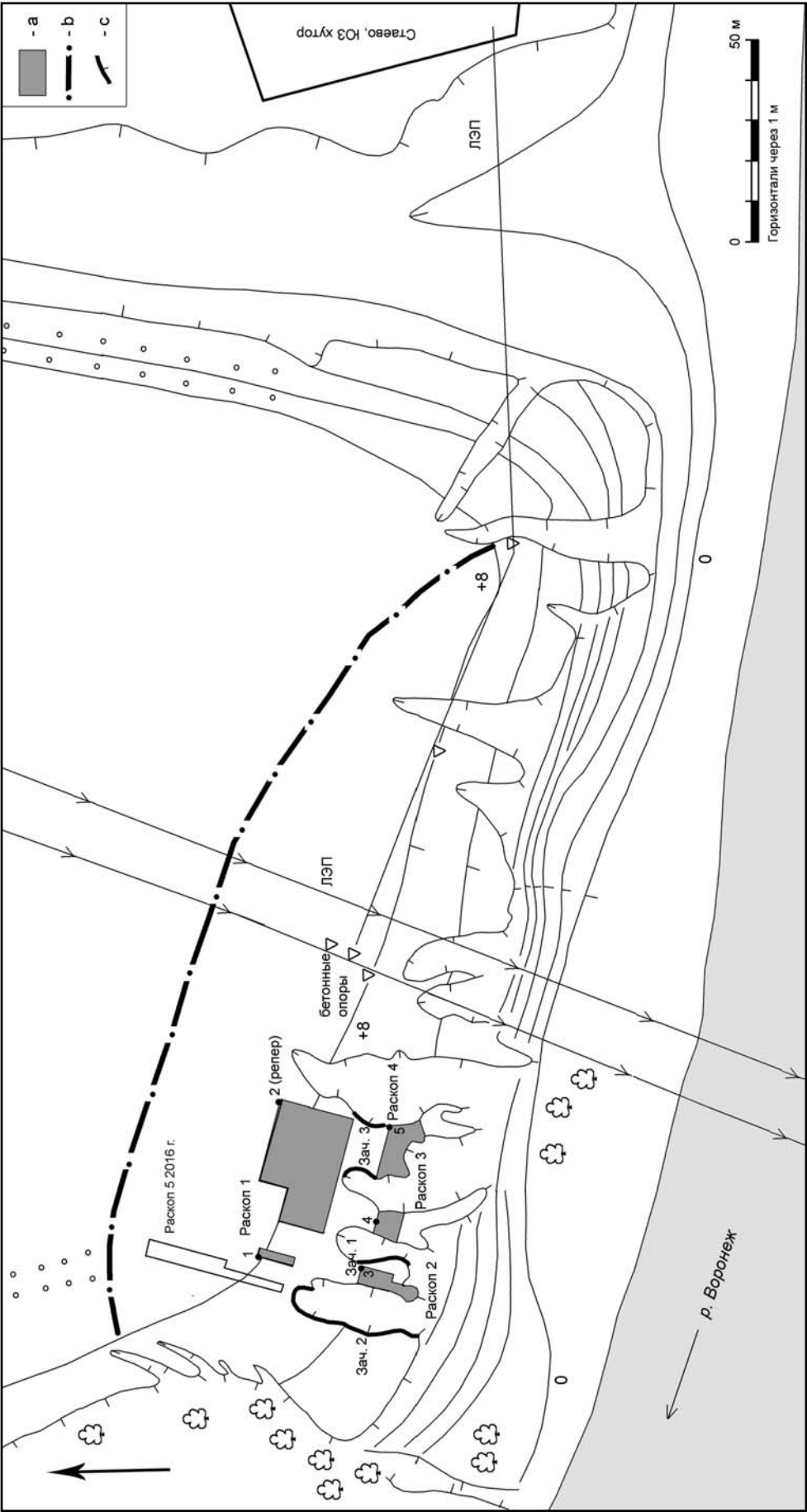


Рис. 2. Стаево-4. План памятника (инструментальная съемка А. М. Обломского, 2015 г.). Условные обозначения: а — раскопы; б — приблизительная граница культурного слоя с напольной стороны; с — зачистки краев оврагов (по Обломский 2016б; рис. 5).

Fig. 2. Stavevo-4. Plan of the archaeological site (instrumental shooting by A. M. Oblomskii, 2015). Legend: a — digs; b — approximate boundary of the cultural layer from the field side; c — clearing of the edges of ravines (after Oblomskii 2016b; рис. 5).

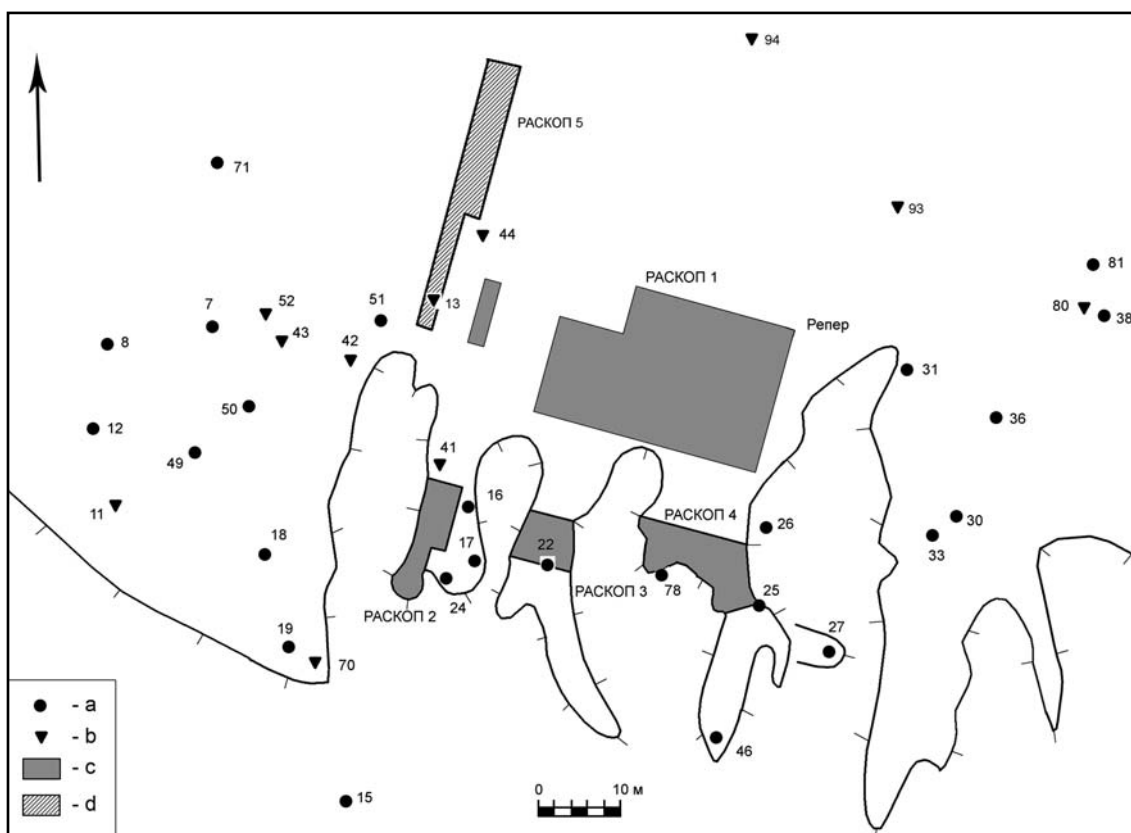


Рис. 3. Стаево-4. Индивидуальные находки из подъемного материала (план). Условные обозначения: а — изделия из железа; b — изделия из цветных металлов; с — раскопы 2015 г.; d — раскоп 2016 г. (по Обломский 2016b: рис. 6).

Fig. 3. Stavevo-4. Individual finds from gathered material (plan). Legend: a — iron artifacts; b — artifacts of non-ferrous metals; c — digs of 2015; d — dig of 2016 (after Обломский 2016b: рис. 6).

супесь. Из него происходит несколько невыразительных груболепных черепков, обломок дна лепного сосуда с примесью крупного шамота в тесте, 2 кусочка обмазки.

Объект 5, раскоп 1 (рис. 4). Представлял собой овальную в плане хозяйственную яму. Контуры прослежены на поверхности материка. Общая глубина ямы — 0,69—0,77 м. Размеры по верхнему краю составляли 1,8×1,55, у дна — 1,1×0,85 м.

В верхней части заполнения залегал слой гумусированного суглинка толщиной до 0,7 м, его подстилала линза гумуса с пятнами материкового суглинка.

Из верхнего слоя заполнения происходила груболепная керамика (2 фрагмента сосудов раннего железного века с дресвой в тесте, остальная керамика — раннесредневековая, преимущественно, со средним шамотом в керамической массе), 5 кусков железного шлака. Выразительны крупный фрагмент верхней части горшка с крупным шамотом (рис. 6: 1), фрагмент дна со средним шамотом и рудой в керамическом тесте.

Объект 6, раскоп 1 (рис. 4). Хозяйственная яма, в пределы раскопа попавшая частично. Размеры сохранившегося участка по верхнему краю — 0,9×1,58 м, в придонной части — 0,84×1,1 м. В дне ямы зафиксировано дополнительное углубление размерами по верхнему краю 1×0,33 м, в нижней части — 0,2×0,44 м. Контуры сооружения прослежены на поверхности материка, максимальная глубина ямы — 0,42 м.

Заполнение представляло собой однородный темно-коричневый гумусированный суглинок. Из него происходит лепная керамика (два фрагмента стенок раннего железного века или первых веков нашей эры с мелким шамотом и дресвой; 13 черепков со средним шамотом и рудой; 2 с рудой в тесте), 5 кусков железного шлака и 1 — руды.

Объект 7, раскоп 1 (рис. 6: 1). Верхняя часть заполнения была прослежена в предматериковом слое в виде линзы материковой глины, перемешанной с гумусом, размерами 1,9×2,7 м. На поверхности материка объект представлял собой небольшую подпрямо-

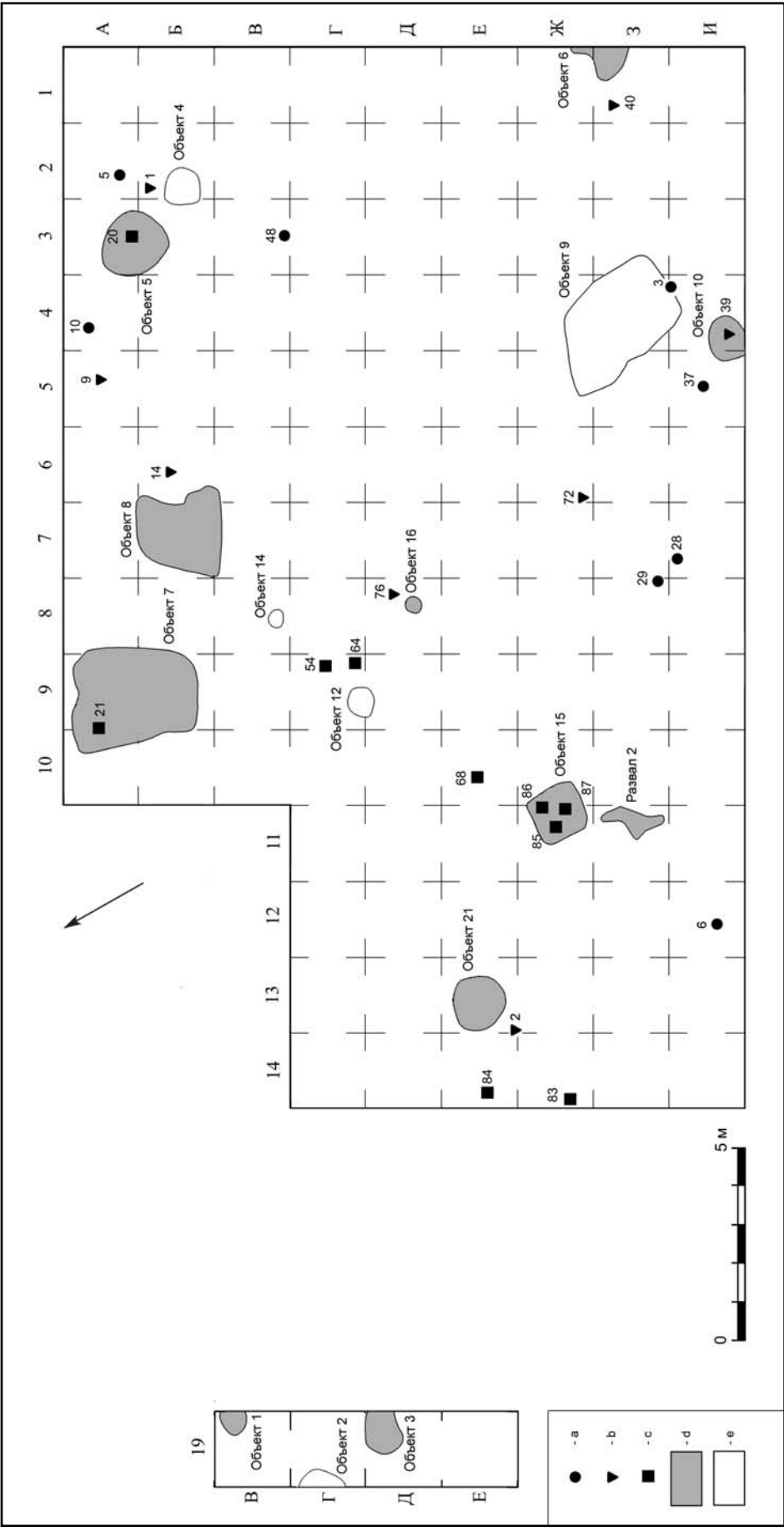


Рис. 4. Стаево-4. Ситуационный план раскопа 1 2015 г. Условные обозначения: а — изделия из железа; б — изделия из цветных металлов; с — изделия из глины и камня; д — объекты раннего средневековья; е — недатированные объекты (по Обломский 2015б: рис. 42).

Fig. 4. Stayevo-4. Situational plan of the excavation 1, 2015 year. Legend: a — iron artifacts; b — artifacts of non-ferrous metals; c — clay and stone artifacts; d — objects of the early Middle Ages; e — undated objects (after Обломский 2015b: рис. 42).

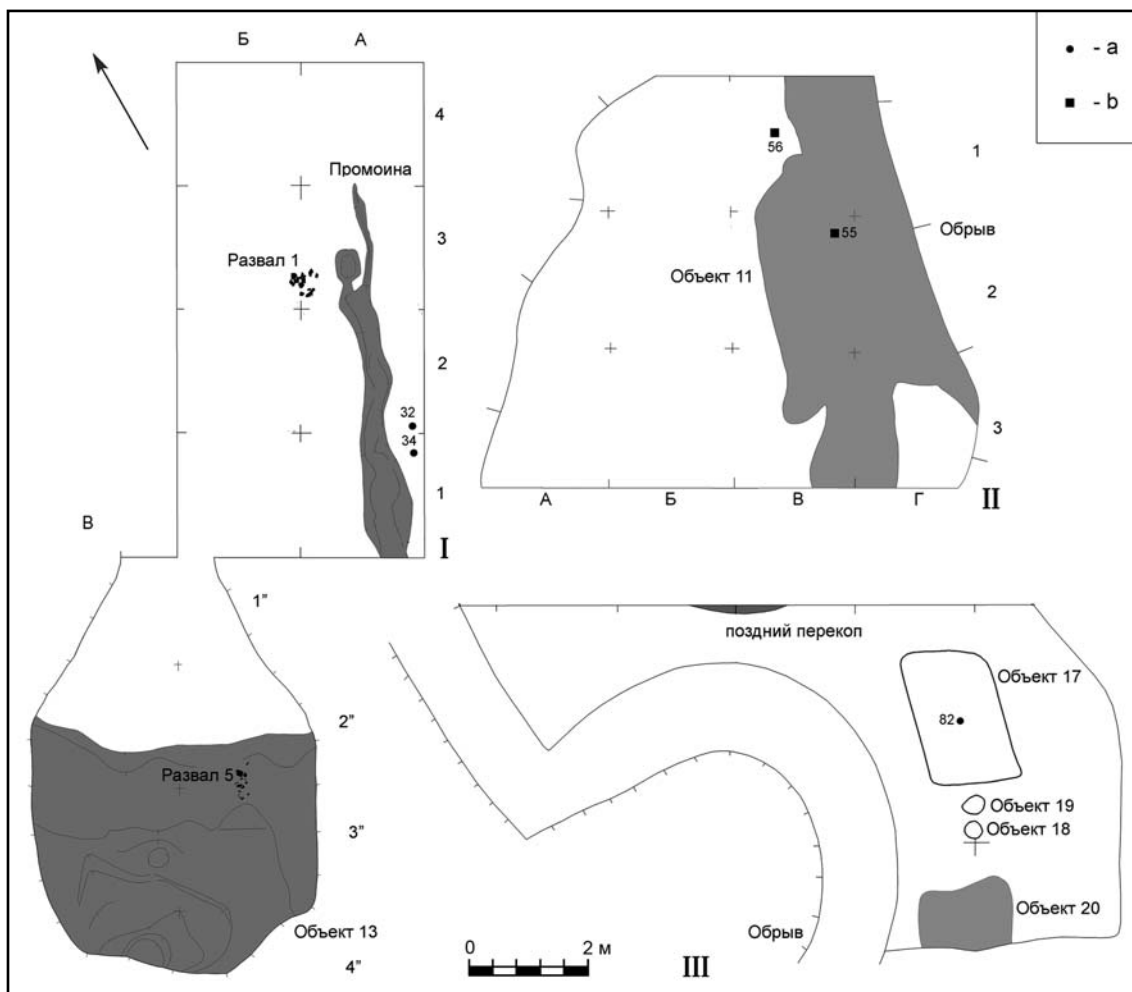


Рис. 5. Стаево-4, ситуационные планы раскопов 2 (I), 3 (II) и 4 (III). Условные обозначения: а — изделия из железа; b — изделия из глины (по Обломский 2015b: рис. 98; 119; 134).

Fig. 5. Stavevo-4, situational plans of excavations 2 (I), 3 (II) and 4 (III). Legend: a — iron artifacts; b — clay artifacts (after Обломский 2015b: рис. 98; 119; 134).

угольную углубленную в материк постройку размерами 3,2×3 м по верхнему краю, 2,8×2,4—2,5 м по плоскому дну. Глубина объекта — 0,2—0,24 м. Следов очага не было.

Заполнение представляло собой такую же перемешанную с гумусом глину, как и верхняя линза. Из нее происходит сравнительно крупный обломок венчика груболепного раннесредневекового горшка со средним шамотом и дрсевой в тесте (рис. 6: 2). Прочая керамика из заполнения невыразительна.

Над объектом найден точильный камень.

Объект 8, раскоп 1 (рис. 11: I). Сооружение неправильной прямоугольной в плане формы, слегка углубленное в материк. Размеры составляли 2,4×1,8—2,6 м. Контуры прослежены на поверхности материка, общая глубина объекта составляла 0,06—0,13 м. Из заполнения, которое представляло собой темно-серый гумус, происходят немногочисленные

обломки груболепных сосудов раннего средневековья со средним шамотом и рудой в тесте и 4 куса шлака.

Объект 10, раскоп 1 (рис. 4). Округлая слабо углубленная в материк (не более 0,11 м) яма диаметром 1,05—1,17 м. Стенки — практически отвесные. Из заполнения (серый гумусированный суглинок) происходит один кусок железного шлака. Над объектом в культурном слое обнаружена свинцовая биконическая бусина (рис. 16: 8).

Объект 11, раскоп 3 (рис. 7). Представлял собой подпрямоугольную полуземлянку, разрушенную с востока оврагом. Длина западной стенки котлована по верхнему краю — 3,35 м, в нижней части — 2,8 м, ширина исследованной части — до 2,1—2,4 м. Общая глубина объекта — 0,2—0,44 м. У северо-западного угла котлована на его полу находилось овальное в плане углубление размерами

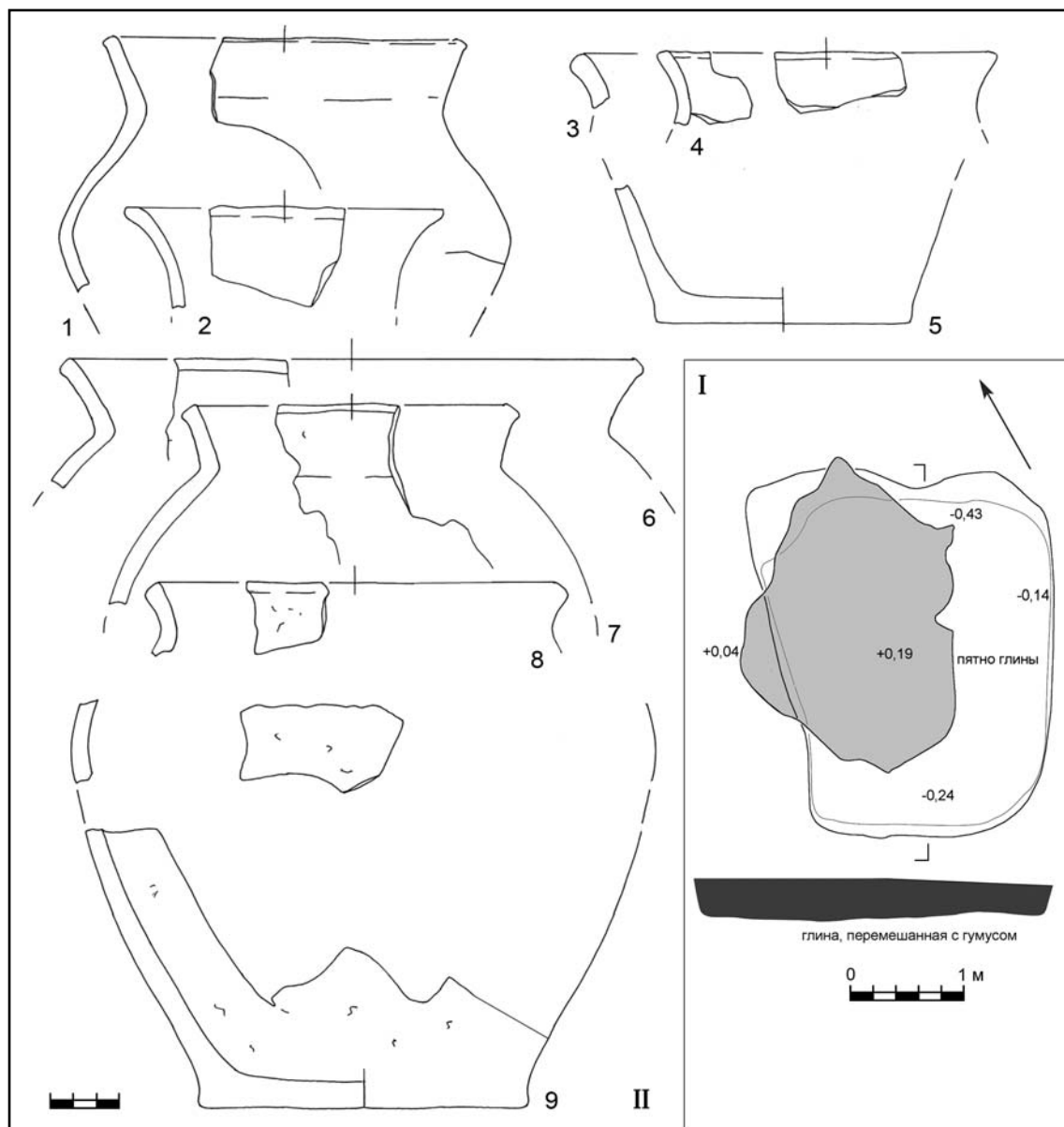


Рис. 6. Стаево-4. I — план объекта 7 (по Обломский 2015b: рис. 63); II — груболепная керамика из раскопов 1 и 2: 1, 6—9 — керамика с крупным шамотом в тесте; 2 — фрагмент горшка со средним шамотом и дресвой в тесте; 3—5 — керамика со средним шамотом и рудой в тесте. 1 — объект 5; 2 — объект 7; 3—5 — развал 1; 6—9 — развал 2 (по Обломский 2015b: рис. 57; 102; 103; 151: 1—3).

Fig. 6. Stavevo-4. I — plan of object 7 (after Обломский 2015b: рис. 63); II — hand-made ceramics from excavations 1 and 2: 1, 6—9 — ceramics with big chamotte in clay paste; 2 — a fragment of the pot with middle chamotte and slack in clay paste; 3—5 — ceramics with middle chamotte and ore in clay paste. 1 — object 5; 2 — object 7; 3—5 — accumulation of sherds 1; 6—9 — accumulation of sherds 2 (after Обломский 2015b: рис. 57; 102; 103; 151: 1—3).

0,5×0,8 м и глубиной 0,02—0,06 м. У его южного борта прослежена столбовая яма размерами 0,24×0,3 м и глубиной 0,11 м.

Еще одна столбовая яма размерами 0,26×0,34 м в нижней части находилась за бортом котлована у его юго-западного угла. Ее глубина составляла 0,22 м.

Пол постройки был плоским. В ее восточной части у обрыва находились *остат-*

ки печи, корпус которой был сооружен из гумусированной глины. *In situ* сохранились стенки юго-западной части. Их толщина — 0,1—0,22 м, высота, на которую они сохранились — 0,3 м. На всю высоту они были прокалены на глубину до 1 см. Устье, по всей вероятности, было расположено на северо-востоке. Под печи фиксировался по прокалу ее глинистого основания (также до 1 см). Раз-

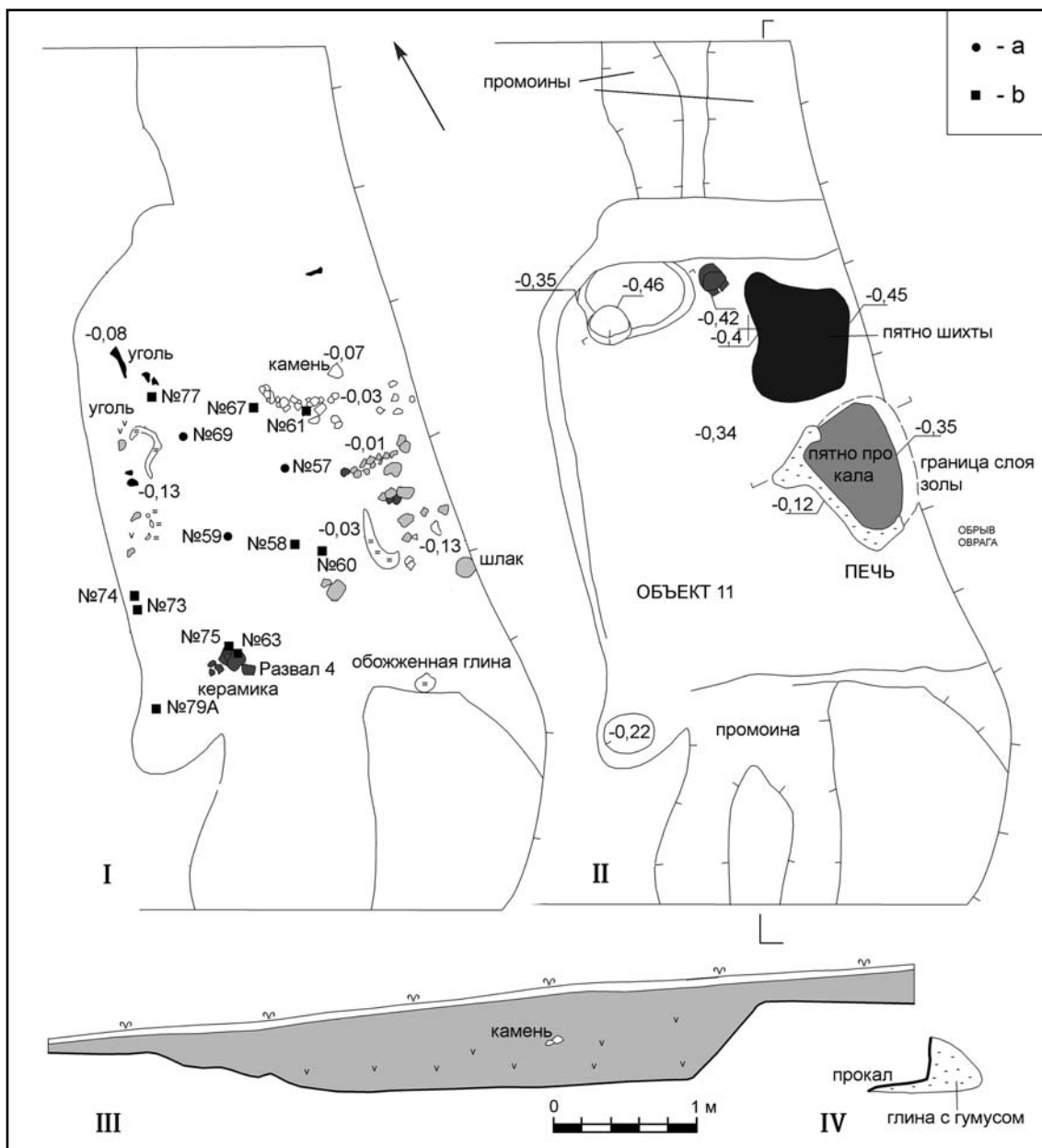


Рис. 7. Стаево-4, объект 11. I — заполнение; II — план на уровне пола; III — профиль объекта 11; IV — разрез печи. Условные обозначения: а — изделия из железа; б — изделия из глины (по Обломский 2015b: рис. 121; 122).

Fig. 7. Stavevo-4, object 11. I — filling of the object; II — plan on the level of the floor; III — profile of object 11; IV — profile of the furnace. Legend: a — iron artifacts; b — clay artifacts (after Обломский 2015b: рис. 121; 122).

меры пода — $0,7 \times 0,9$ м. Над пятном прокала залегала тонкая прослойка золы (до 1 см). Ее размеры в плане — $0,6 \times 0,8$ м.

В заполнении печи были обнаружены отдельные фрагменты лепных сосудов, включая венчик горшка эпохи бронзы. Отсюда же происходят 9 кусков металлургических шлаков, в т. ч. и довольно больших, размером около 10×10 см, 46 кусков железной руды (рыхлой, измельченной), 5 кусков обмазки, отдельные обожженные камни.

На полу около печи, в основном, к северо-западу от нее, было встречено 75 кусков шлака и 10 — обожженной глиняной обмазки.

К северо-западу от печи, почти примыкая к ней, на полу постройки была зафиксирована линза измельченной рыхлой железной руды (25 фрагментов), перемешанной с древесным углем и костным тленом. «Содержимое линзы», по всей видимости, представляло собой сырье, предназначенное для загрузки в металлургический горн. Размеры линзы —

0,7—0,74×1 м, толщина — 5 см. Пол постройки под ней обожжен не был.

К северо-западу от линзы у стенки котлована на полу на боку лежал целый раннесредневековый горшок с примесью шамота среднего размера и обильными включениями органики в керамическом тесте (*развал 3*, рис. 8: 1).

Заполнение котлована постройки представляло собой темно-серую супесь, насыщенную древесным углем. В центральной его части прослежено скопление мелких камней размерами от 4×4 до 5×10 см, которое занимало пространство 0,1×0,6 м.

Вдоль западной стенки в нижней части котлована обнаружены остатки горения в виде угольков, обугленных кусков дерева, небольших пятен прокала. У южной стенки постройки в нижней части ее заполнения зафиксировано скопление 9 черепков лепных сосудов (*развал 4*), преимущественно со средним и крупным шамотом в тесте (иногда с дополнительными включениями железной руды).

Заполнение разбиралось по условным уровням 0—0,1 м и 0,1 м до пола. Отдельно брались материалы с пола сооружения. Несмотря на наличие отдельных фрагментов сосудов эпохи бронзы и раннего железного века, резко преобладала керамика раннего средневековья (рис. 8: 1—4). Из заполнения вне печи происходит 4 куса шлака, 39 кусков руды, обожженная глиняная обмазка. Обнаружено также довольно много индивидуальных находок: железные рыболовные крючки, обломок ножа, пробойник, глиняные пряслица, фрагменты глиняных грузил (рис. 8: 5—17).

Можно высказать предположение, что постройка представляла собой производственное сооружение для обогащения руды (измельчение, разрыхление путем обжига, смешивание с углем и кальцием в виде костей). Обжиг руды производился в печи, где зафиксирована повышенная концентрация кусков измельченной руды. Обнаруженные в заполнении крупные куски шлаков, обмазка и камни, вероятно, использовались как материал для возведения свода печи над глинистыми стенками.

Около печи было сложено уже подготовленное для помещения в металлургический горн сырье. Судя по углю и следам обожженного грунта у западной стенки котлована, постройка сгорела. Пожар, вероятно, был внезапным, поскольку часть руды осталась в печи: ее просто не успели достать. Позже в котловане уже заброшенной постройки была устроена свалка мусора, к которой относятся обломки сосудов, бытовые пред-

меты. Непосредственно с самой постройкой периода ее функционирования связан лишь один горшок (*развал 3*).

Объект 13, раскоп 2 (рис. 5, 9). Точные его размеры и форма в плане не известны, поскольку с трех сторон он был обрезан обрывами. Общие размеры сохранившейся части составляли 4,2×4,6 м. Северный борт котлована был относительно прямым. Южнее находилась пологая ступенька с неровной поверхностью. Ширина ступеньки 4,6 м, длина в восточной части объекта — до 2,6 м. В средней части ступеньки прослежена *столбовая яма Б*, овальная в плане. Ее размеры составляли 0,3×0,34 м, глубина от поверхности ступеньки — 0,19 м.

Южную оконечность объекта занимала обширная *яма А*, неправильно овальная в плане. Размеры ее сохранившейся части по верхнему краю составляли 2,6×1,4 м. Дно ямы было подпрямоугольным, ориентированным по ее диагонали. Его ширина 0,94 м, длина — не менее 1,5 м. В дне имелось дополнительное углубление шириной в верхней части 0,7 м, в нижней — 0,55 м, длиной не менее 0,4—0,5 м. Максимальная глубина ямы А — 1,29 м.

Южная часть объекта 13 была перекрыта серым рыхлым слоем оползня толщиной до 0,4 м (рис. 9), материал из которого брался отдельно. Ниже заполнение сооружения представляло собой серую, относительно темную супесь. Его толщина составляла 0,3—0,4 м. На полу прослеживались пятна серой золистой супеси толщиной до 0,1 м.

Заполнение разбиралось по стратиграфическим слоям. Отдельно брались материалы из ям А и Б. Тем не менее, керамика из объекта достаточно однородна. В незначительном количестве встречены обломки сосудов первых вв. н.э., но резко преобладают черепки эпохи раннего средневековья, из которых удалось реконструировать несколько выразительных форм (рис. 10).

В объекте 13 наблюдалась повышенная концентрация железных шлаков (96 шт.). Не исключено, что он как-то связан с металлургическим производством.

В северной части заполнения объекта обнаружено скопление керамики (*развал 5*). Оно имело размеры 0,5×0,22 м, состояло из 8 фрагментов горшков, преимущественно со средним шамотом в тесте.

Материал из заполнения объекта 13 датируется по миниатюрной пряжке геральдического стиля (рис. 10: 19), которая была найдена при разборке заполнения ямы А.

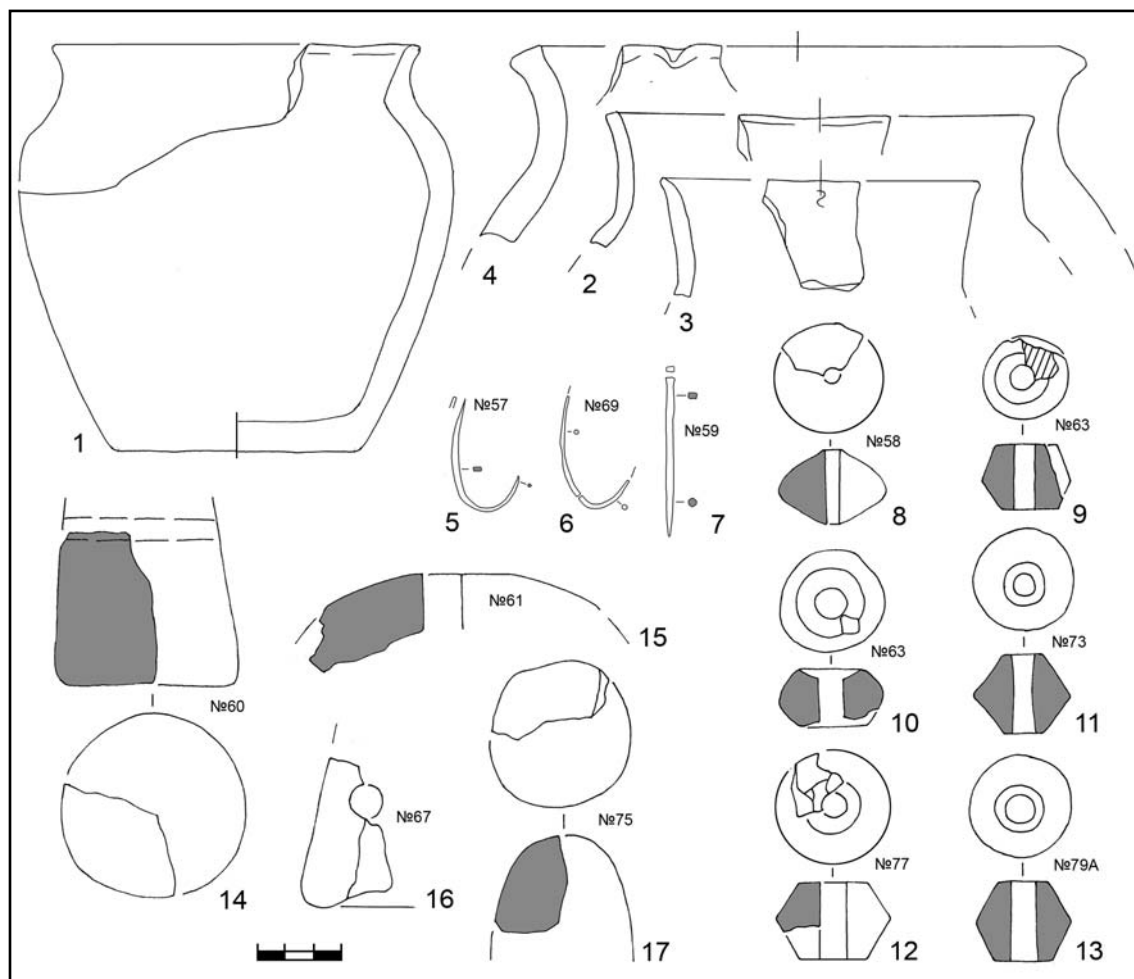


Рис. 8. Стаево-4, объект 11, материалы. 1 — груболепной сосуд с крупным шамотом и органикой в тесте; 2, 4 — фрагменты лепных сосудов со средним шамотом в тесте; 3 — фрагмент лепного сосуда с крупным шамотом в тесте; 5—7 — изделия из железа; 8—13 — глиняные пряслица (12 — с лощеной поверхностью); 14—17 — фрагменты глиняных грузил. 1, 4 — пол; остальное — заполнение (по Обломский 2015b: рис. 10; 13—16; 129; 132; 133).

Fig. 8. Stavevo-4, object 11, materials. 1 — a hand-made pot with big chamotte and organics in clay paste; 2, 4 — fragments of hand-made pots with middle chamotte in clay paste; 3 — a fragment of hand-made pot with big chamotte in clay paste; 5—7 — iron artifacts; 8—13 — clay spindle whorls (12 — with polished surface); 14—17 — fragments of clay sinkers. 1, 4 — floor; the rest — filling (after Обломский 2015b: рис. 10; 13—16; 129; 132; 133).

Объект 15, раскоп 1 (рис. 11: II). Представлял собой подпрямоугольную слегка углубленную в материк постройку. Размеры — 1,3×1,4 м, стенки практически отвесные. Глубина объекта составляла 0,04—0,1 м. Заполнение представляло собой однородный темный гумусированный суглинок. Из него происходили фрагменты груболепных сосудов, преимущественно раннесредневековых, в т. ч. выразительные обломки венчика и днища горшков (рис. 11: 1, 2), 11 кусков металлургических шлаков.

Над объектом в культурном слое обнаружены два глиняных грузила и обломок еще одного (рис. 11: 3—5).

Объект 20, раскоп 4 (рис. 11: III). Небольшая подпрямоугольная постройка, с юга обрешанная обрывом. Ширина — 1,6 м, длина — не менее 1,2 м. Контуры зафиксированы на поверхности материка. В южной части сооружения имелось дополнительное углубление (до 5 см). Размеры его исследованной части в плане — 0,3×0,7 м. Максимальная глубина объекта 0,14 м. В заполнении обнаружено 5 лепных черепков с примесью крупного и среднего шамота в тесте (иногда с включением руды).

Объект 21, раскоп 1 (рис. 4). Представляет собой круглую в плане яму глубиной 0,61—0,63 м с практически отвесными стен-

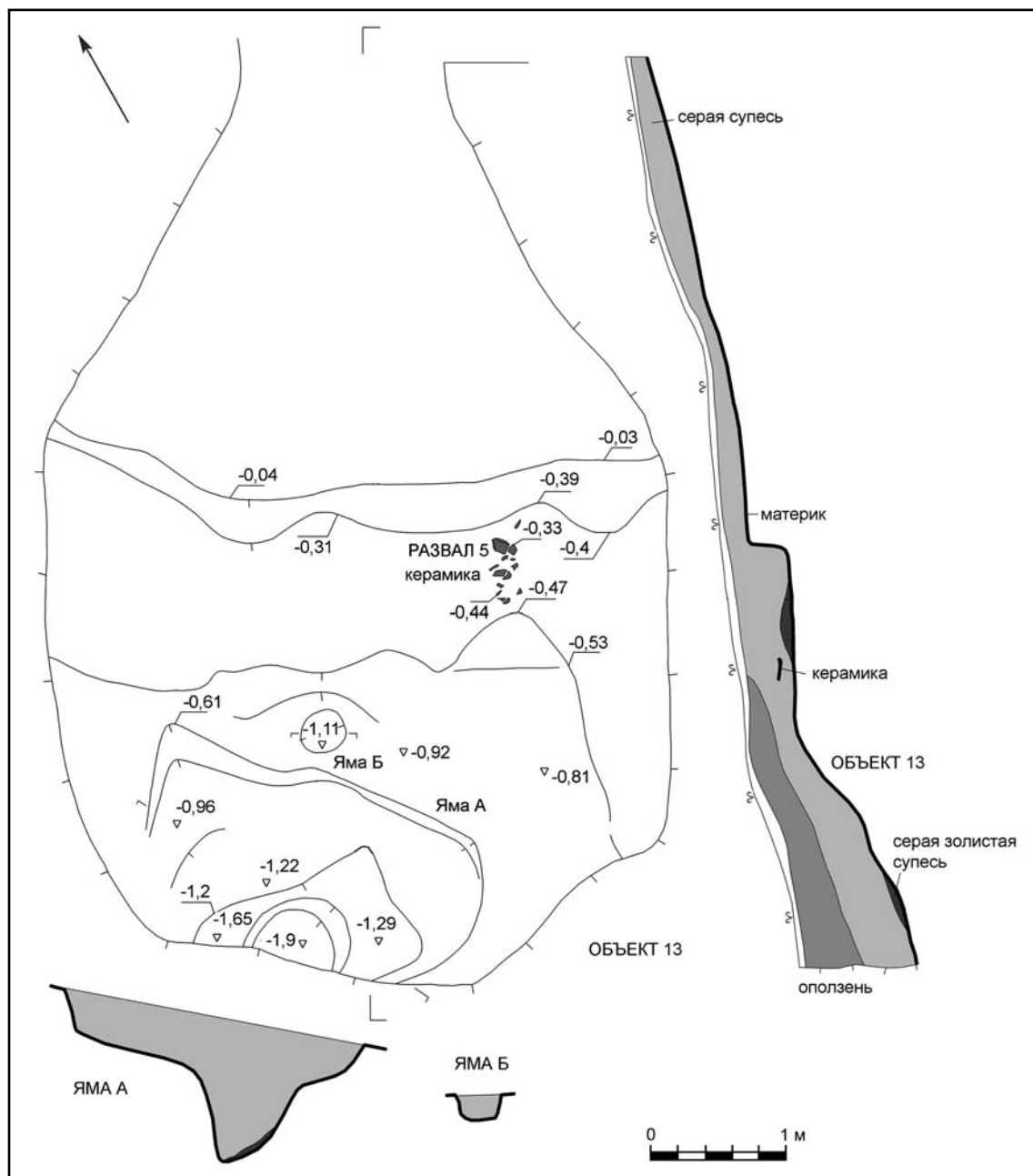


Рис. 9. Стаево-4, объект 13, план, профили (по Обломский 2015b: рис. 99; 105).

Fig. 9. Stavevo-4, object 13, plan, profiles (after Обломский 2015b: рис. 99; 105).

ками. Диаметр составлял около 1,4 м. В верхней части заполнения заметна линза темного гумуса толщиной около 0,4 м и шириной 0,78 м. Вокруг нее и ниже залегала светло-серая супесь толщиной до 0,5 м. Ее подстилала прослойка коричневого суглинка с пятнами светлого песка общей мощностью до 0,2 м.

В яме обнаружены 2 фрагмента лепных сосудов раннего железного века или раннеримского времени с мелким шамотом и дресвой в тесте. Преобладала керамика раннего сред-

невековья (рис. 11: 6—8). Найдены также 7 кусков шлака и 2 — обожженной глиняной обмазки, обломок глиняного грузила.

В северо-восточной части раскопа 2 на поверхности материка прослежена **промоина** естественного происхождения, заполненная серой супесью (рис. 5: 1). Из нее происходят обломки груболепных сосудов, преимущественно с крупным шамотом в тесте, 6 кусков железной руды, 3 куса плотной глиняной обмазки, железный пробойник (рис. 14: 22). Не исключено, что в южной части промоины

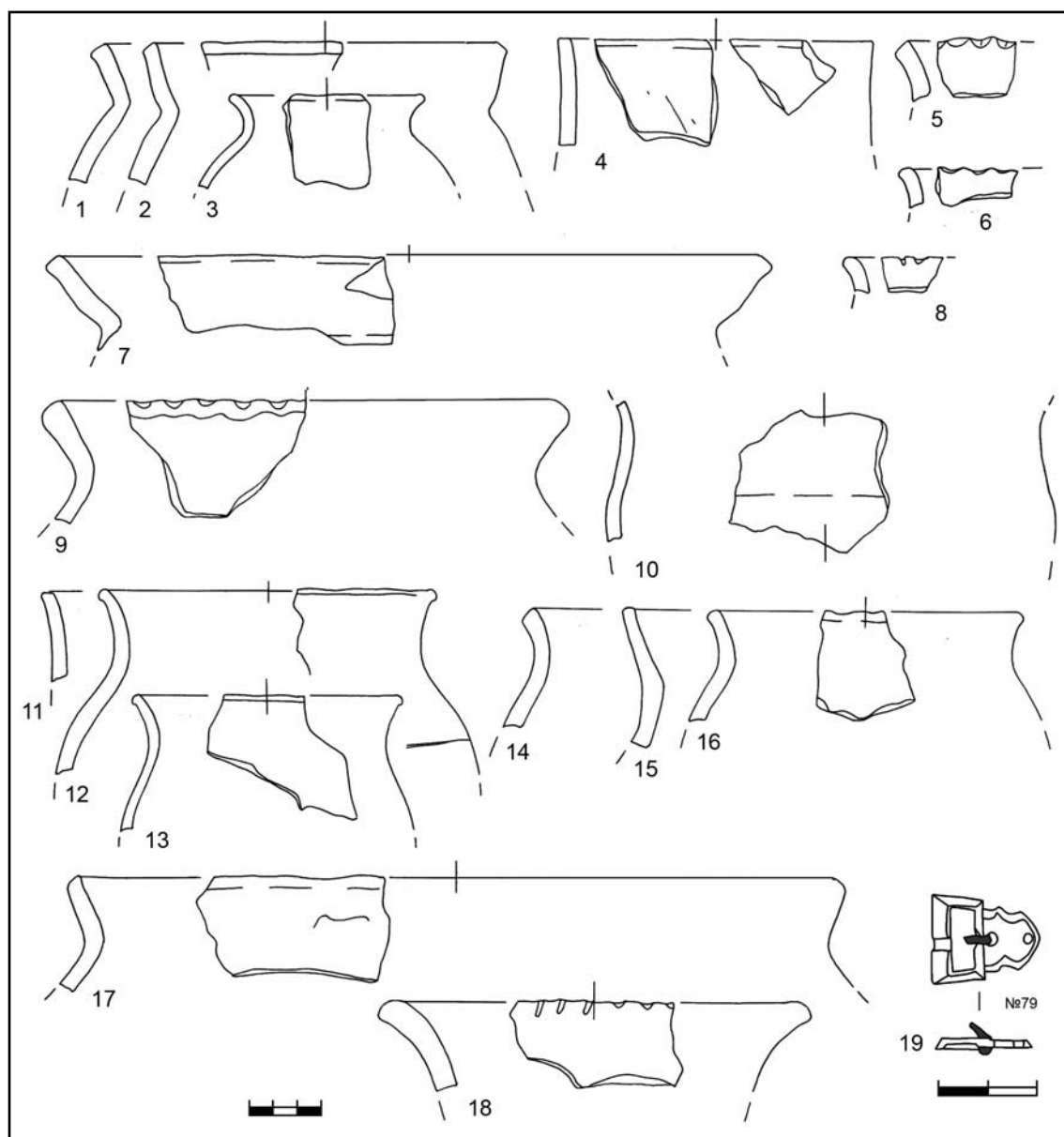


Рис. 10. Стаево-4, объект 13, материалы. 1—18 — груболепная керамика (1—4, 6, 7, 8 — со средним шамотом; 5, 11—13, 18 — со средним шамотом и дресвой; 9 — с дресвой и рудой; 10 — с дресвой; 14, 17 — с крупным шамотом; 15, 16 — со средним шамотом и органикой); 19 — бронзовая пряжка с остатками железного язычка. 1—10 — серый слой заполнения; 11—19 — яма А, заполнение (по Обломский 2015b: рис. 12; 110—114).

Fig. 10. Stayevo-4, object 13, materials. 1—18 — hand-made ceramics (1—4, 6, 7, 8 — with middle chamotte; 5, 11—13, 18 — with middle chamotte and slack; 9 — with slack and ore; 10 — with slack; 14, 17 — with big chamotte; 15, 16 — with middle chamotte and organics); 19 — a bronze buckle with remains of an iron tongue. 1—10 — gray layer of the filling; 11—19 — pit A, filling (after Обломский 2015b: рис. 12; 110—114).

в раннем средневековье была устроена свалка бытового мусора.

На раскопе 5 2016 г. раннесредневековых объектов не было.

Характеристику раннесредневековых материалов начнем с керамики.

Она делится на груболепную, лепную лощеную и подлощенную.

Груболепная керамика. При визуальном осмотре было сделано заключение, что она изготовлена при помощи нескольких основных рецептов: с примесью шамота в тесте с зернами средней величины (1355 фр.), такого же шамота и кусочков руды или шлака (851 фр.), с таким же набором примесей и дополнитель-

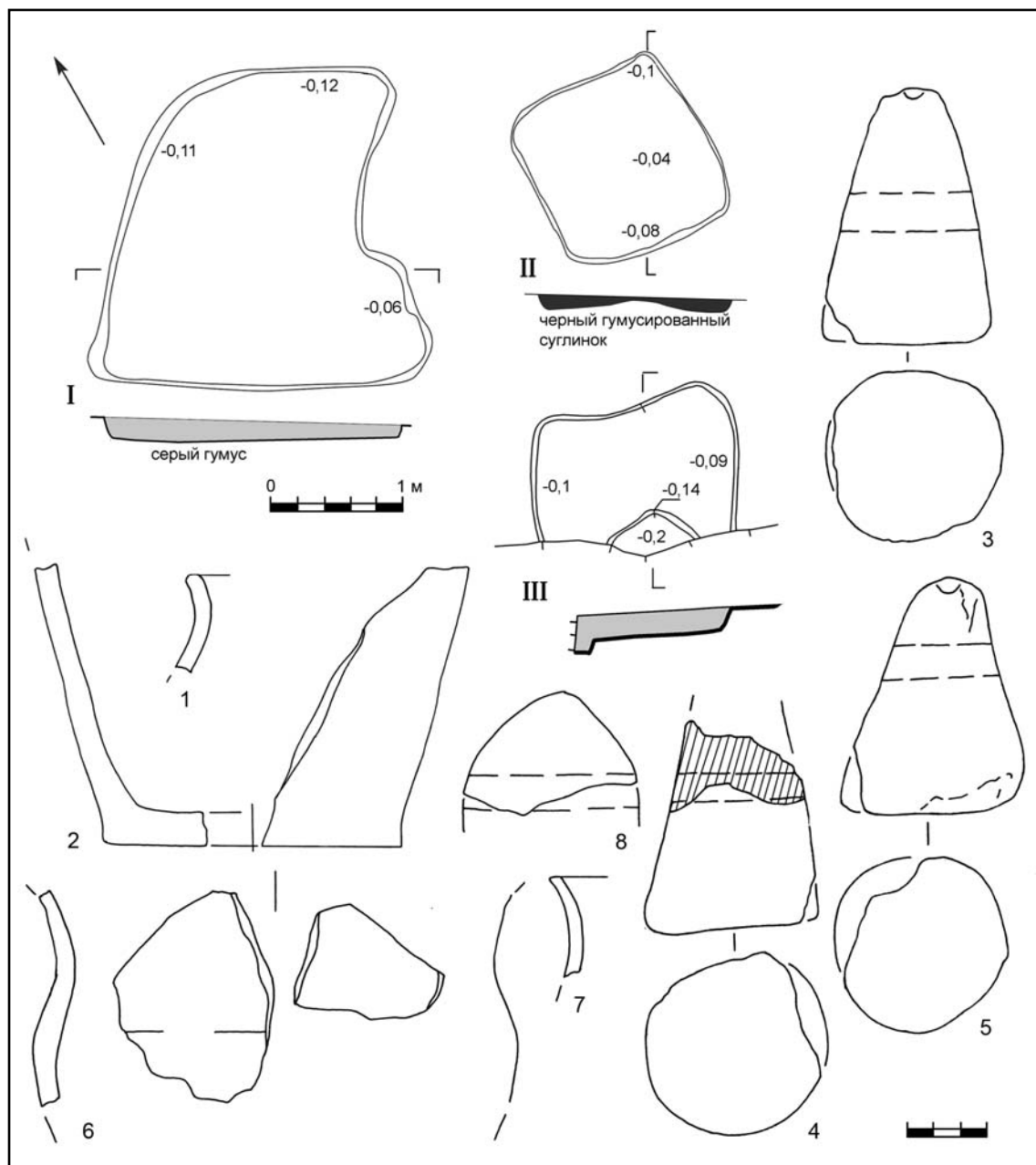


Рис. 11. Стаево-4. Планы и профили объектов: I — объект 8; II — объект 15; III — объект 20 (по Обломский 2015b: рис. 67; 79; 136). Материалы из объектов: 1 — фрагмент груболепного сосуда со средним шамотом в тесте; 2 — фрагмент груболепного сосуда с крупным шамотом в тесте; 3—5, 8 — глиняные грузила; 6 — фрагменты лепной лощеной миски; 7 — фрагмент лепного подлощенного сосуда. 1, 2 — объект 15, заполнение; 3—5 — над объектом 15; 6—8 — объект 21, заполнение (по Обломский 2015b: рис. 13; 14; 69; 88).

Fig. 11. Stayevo-4. Plans and profiles of the objects: I — object 8; II — object 15; III — object 20 (after Обломский 2015b: рис. 67; 79; 136). Materials from objects: 1 — fragment of a hand-made pot with middle chamotte in clay paste; 2 — fragment of a hand-made pot with big chamotte in clay paste; 3—5, 8 — clay sinks; 6 — fragments of a hand-made polished bowl; 7 — fragment of a hand-made vessel with slightly polished surface. 1, 2 — object 15, filling; 3—5 — above object 15; 6—8 — object 21, filling (after Обломский 2015b: рис. 13; 14; 69; 88).

ными включениями дресвы (51 фр.), со средней величины шамотом и дресвой в керамической массе (420 фр.), с включениями руды (324 фр.), руды и дресвы (36 фр.), с зернами шамота больше мелких (141 фр.), с таки-

ми же зернами и добавлением дресвы (87 фр.), с крупным шамотом (152 фр.), с крупным шамотом и рудой (13 фр.), с крупным шамотом и дресвой (15 фр.). В керамической массе многих сосудов заметна примесь органики, при

выгорании которой образовались характерные пустоты.

Формы груболепных сосудов следующие: округлобокие сильно- и слабопрофилированные горшки с отогнутыми наружу изогнутыми венчиками (рис. 8: 4; 10: 3, 12—14, 16; 12: 1—3, 5, 6, 8); округлобокие горшки с раструбообразными венчиками (рис. 6: 1, 6, 7; 8: 1; 10: 1, 2, 7, 17;); тюльпановидные сосуды (рис. 12: 4; 13: 1). Редкими являются слабопрофилированные горшки с отогнутыми наружу венчиками (рис. 12: 9). Кроме округлобоких, были и ребристые сосуды, о чем свидетельствуют обломки «ребер», находившихся в месте перелома линии корпуса (рис. 12: 7; 13: 6). Слабо выраженные ребра-уступы несколько ниже шейки заметны и на некоторых округлобоких горшках (рис. 8: 2; 10: 10; 12: 1). Найден обломок сосуда с ребром, сведенным практически в уступ (рис. 13: 5). Встречались диски-сковороды с низкими бортиками (рис. 12: 11—13; 13: 8, 9), миниатюрные сосуды (рис. 13: 7).

Груболепная посуда, как правило, не орнаментирована. Лишь на некоторых горшках заметны насечки или вертикальные вдавления по венчику, нанесенные пальцем. Поверхность обычно гладкая. Встречаются сосуды, заглаженные пальцами, щепкой. На внешней поверхности двух обломков сосудов до обжига нанесены расчески, вероятно, гребнем (рис. 13: 3, 4).

Лепная столовая посуда делится на собственно лощеную с хорошо заполированными снаружи и изнутри поверхностями черного, коричневого или желтоватого цвета (61 фр.) и подлощенную со слабым лощением с одной наружной стороны (33 фр.). Некоторые сосуды, судя по обломкам, были пятнистыми. Примеси в тесте различные (шамот, дресва, известняк, песок), но все они — мелкозернистые. Основные формы сосудов — закрытые округлобокие горшки, горшки со слабо выраженными ребрами, высокие округлобокие миски, зачастую с выделенной шейкой (рис. 11: 6, 7; 13: 10—15). Лощеная и подлощенная керамика, как правило, не орнаментирована.

Доля столовой посуды составляет 3% от общего количества керамики раннего средневековья.

Сооружений с представительным керамическим набором на памятнике немного, но судя по материалам из объекта 13, где найдена пряжка геральдического стиля (рис. 10: 19), охарактеризованный выше комплекс посуды использовался на поселении вплоть до его финала, т. е. по VII в. включительно.

По набору форм как кухонной, так и столовой посуды, их фактуре, орнаментации и обработке поверхности керамика из Стаево находит наибольшие соответствия среди материалов верхнедонской культурной группы Чертовичское-Замятино¹. Тем не менее, заметны и отличия. Посуда из Стаево менее разнообразна по формам. В ее наборе отсутствуют такие широко распространенные на классических памятниках типа Чертовичское-Замятино сосуды, как груболепные миски-плошки, лощенные ребристые миски, в т. ч. и т. н. мощинские (с прямой линией профиля выше ребра), баночные горшки, нет гончарной керамики, единичны ребристые сосуды. В какой степени эти наблюдения отражают некую закономерность, покажут будущие раскопки, но не исключено, что отличия в керамике Стаево от древностей круга Чертовичское-Замятино обусловлены хронологией. Стаево, как будет показано ниже, датируется серединой V — VII вв., а памятники типа Чертовичское — концом IV — V вв.

Обычно при анализе керамики памятников круга Чертовичское-Замятино выделяется несколько этнокультурных компонентов. В материалах Стаево к «пост-киевскому компоненту» относятся округлобокие горшки с изогнутыми, отогнутыми наружу венчиками (рис. 8: 4; 10: 3, 12—14, 16; 12: 2, 3, 6, 8), тюльпановидные сосуды (рис. 12: 4; 13: 1), слабопрофилированные округлобокие горшки (рис. 12: 9), вероятно, ребристые сосуды, форма которых пока не ясна, диски (рис. 12: 11—13; 13: 8, 9). Окский набор составляют округлобокие горшки с ребром в верхней части профиля (рис. 8: 2; 10: 10; 12: 1), обломок горшка с плечиком, сведенным почти в уступ (рис. 13: 5), вся лощеная посуда; «пост-черняховский» — горшки с высокими раструбообразными венчиками, возможно, сосуды с выделенной шейкой и гранью под ней (рис. 6: 1, 6, 7; 10: 1, 2, 7; 12: 5; 13: 2). Разумеется, для эпохи раннего средневековья эти компоненты нужно воспринимать с известной долей условности. Керамический набор един, а они показывают, какими были его истоки.

Кроме посуды, из глины изготовлены пряслица и грузила для ткацких станков.

На поселении обнаружено 17 *пряслиц* (целых и фрагментированных). Поверхность одного из них была лощеной (рис. 8: 12), другого — подлощенной (рис. 14: 10), прочих —

¹ Описание см. в изданиях: Обломский (отв. ред.) 2007; 2015а.

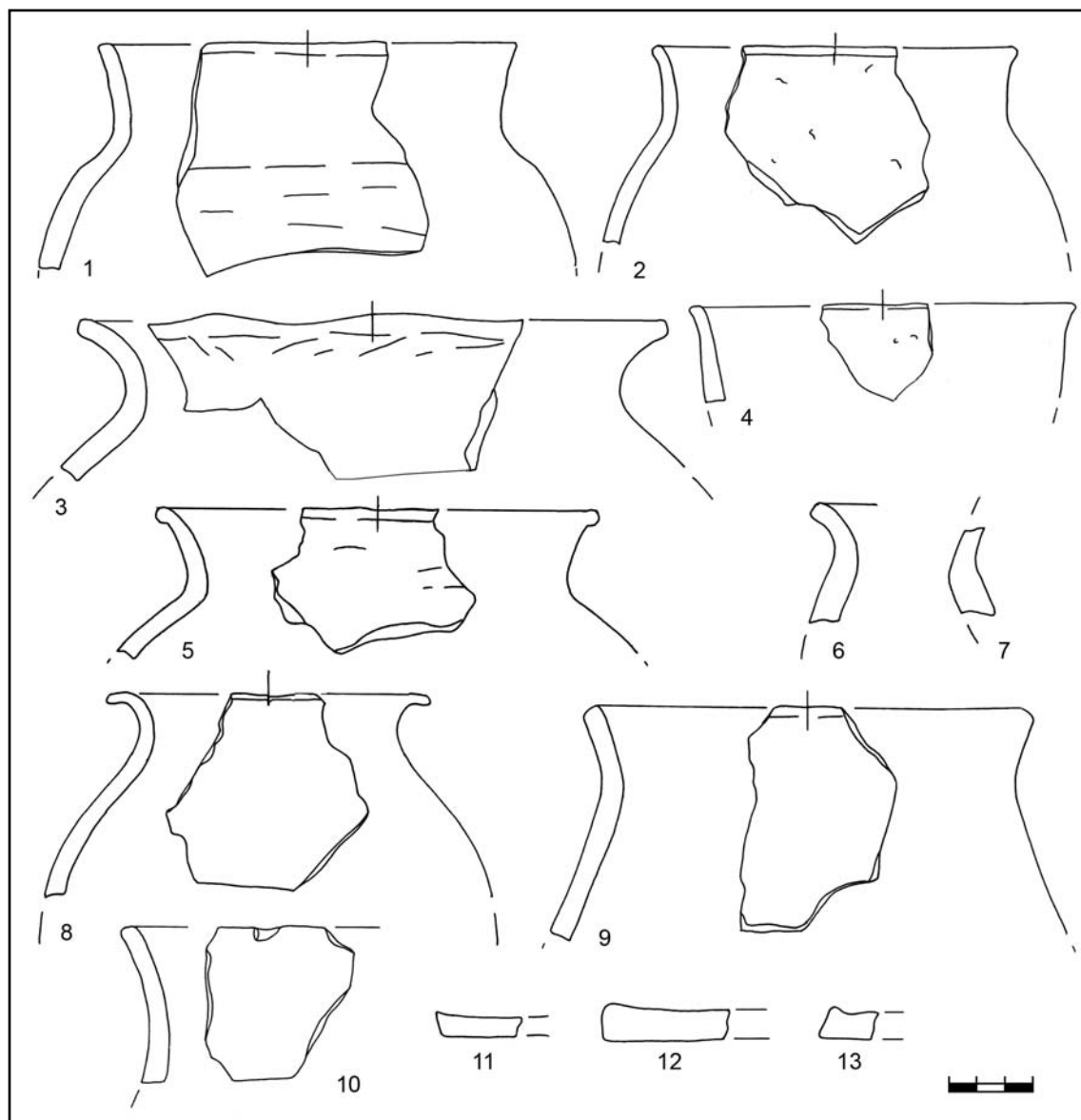


Рис. 12. Стаево-4. Груболепная керамика из культурного слоя. 1, 4, 6, 12 — со средним шамотом в керамическом тесте; 2, 8 — со средним шамотом и рудой; 3, 7, 9, 13 — с крупным шамотом; 5, 11 — со средним шамотом и дресвой; 10 — с рудой в тесте (по Обломский 2015b: рис. 151—159).

Fig. 12. Stavevo-4. Hand-made ceramics from the cultural layer. 1, 4, 6, 12 — with middle chamotte in clay paste; 2, 8 — with big chamotte and ore; 3, 7, 9, 13 — with big chamotte; 5, 11 — with middle chamotte and slack; 10 — with ore in clay paste (after Обломский 2015b: рис. 151—159).

шероховатой. Из них к типу высоких биконических (диаметр наибольшего расширения меньше высоты) относятся 3 экз. (рис. 14: 6, 7, 11), низких биконических — 1 экз. (рис. 14: 5), биконических средней высоты (диаметр наибольшего расширения больше высоты, но не более, чем в 2 раза) — 13 экз. (рис. 8: 8, 9, 11—13; 14: 1—4, 8—10, 12), причем у одного из них были воронковидные основания. Набор пряслиц в целом соответствует «стандарту» группы Чертовикское-Замятино, но в Стаево пока не найдено ни одного экземпляра

с рельефной орнаментацией, которые на Верхнем Дону появились под черняховским влиянием.

Целых *грузил* найдено 2 экз., еще 7 дошли до нас в обломках (рис. 8: 14—17; 11: 3—5, 8; 14: 13). Все они изготовлены из рыхлой глины, слабо обожжены, имеют отверстие диаметром около 1,5 см. На верхней части трех изделий заметны вмятины, нанесенные пальцем (рис. 11: 3, 5; 14: 13). Оба целых грузила были коническими. Обломки принадлежали, скорее всего, изделиям такой же формы. Ис-

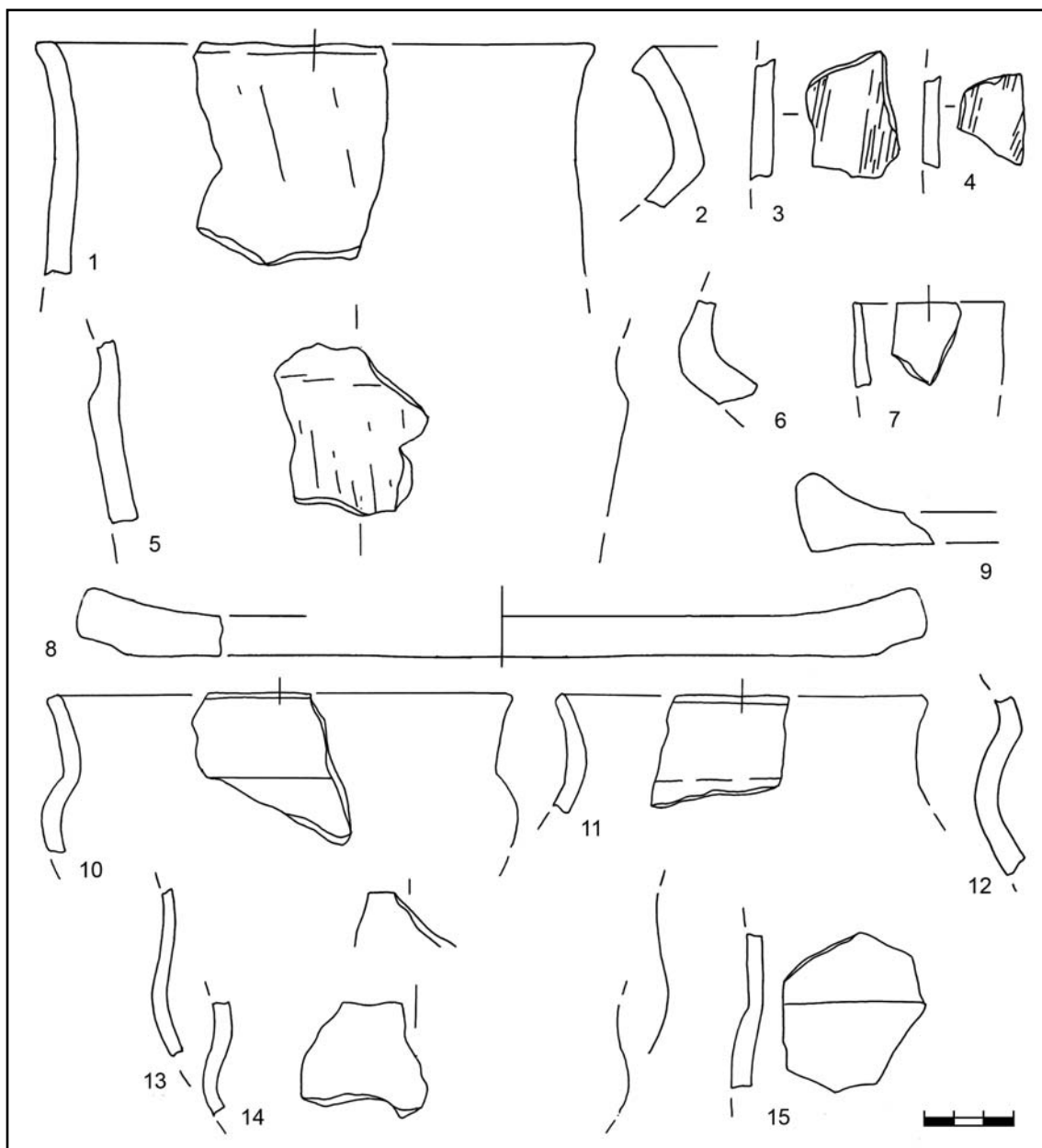


Рис. 13. Стаево-4, лепная керамика из культурного слоя. 1—4, 6 — груболепная керамика со средним шамотом в тесте; 5 — фрагмент груболепного сосуда с крупным шамотом в тесте; 7 — фрагмент лепного миниатюрного сосуда с песком в тесте; 8 — фрагмент диска со средним шамотом и рудой в тесте; 9 — фрагмент диска с рудой в тесте; 10—14 — лепная лощеная керамика; 15 — фрагмент лепного сосуда с подлощенной поверхностью (по Обломский 2015b: рис. 88; 151—161).

Fig. 13. Staev-4, ceramics from the cultural layer. 1—4, 6 — hand-made ceramics with middle chamotte in clay paste; 5 — a fragment of a hand-made vessel with big chamotte in clay paste; 7 — a fragment of a miniature vessel with sand in clay paste; 8 — a fragment of a disk with middle chamotte and ore in clay paste; 9 — a fragment of a disk with ore in clay paste; 10—14 — hand-made polished ceramics; 15 — a fragment of a vessel with slightly polished surface (after Обломский 2015b: рис. 88; 151—161).

ключением является один фрагмент лепешковидного грузила с вертикально ориентированным каналом отверстия (рис. 8: 15). Преобладание конических грузил над изделиями других форм характерно для древностей типа Чертовичское-Замятино.

На памятнике обнаружено множество изделий из железа. К ним относятся целые и фрагментированные 13 ножей (рис. 15: 1—14), 9 пробойников и зубилец (рис. 8: 7; 14: 14—22, 25), 6 серповидных ножей (рис. 15: 15—19, 21), 1 серп (рис. 15: 20),

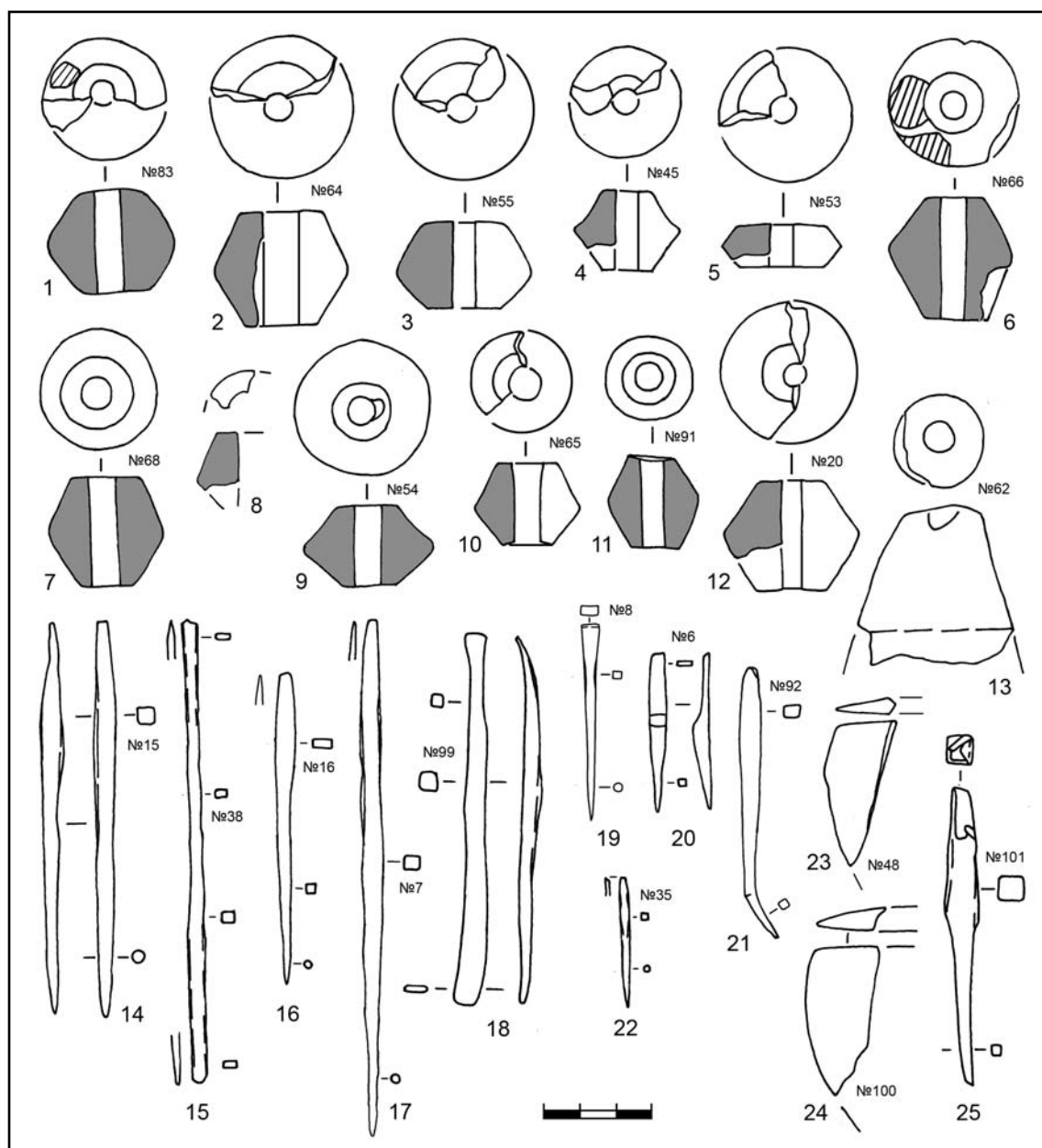


Рис. 14. Стаево-4, глиняные пряслица, обломок грузила и изделия из железа из культурного слоя и подъемного материала. 1—12 — глиняные пряслица (10 — с подтощенной поверхностью, остальные — с шероховатой); 13 — фрагмент глиняного грузила; 14—25 — железные инструменты (по Обломский 2015b: рис. 13; 15; 16; 2016b: рис. 9). Номера находок соответствуют табл. 1.

Fig. 14. Stayevo-4, clay spindle whorls, a fragment of a sinker and iron artifacts from the cultural layer and gathered material. 1—12 — clay spindle whorls (10 — with slightly polished surface, the rest — with rough surface); 13 — fragment of a clay sinker; 14—25 — iron tools (after Обломский 2015b: рис. 13; 15; 16; 2016b: рис. 9). Numbers of finds according to tab. 1.

2 лезвия топоров (рис. 14: 23, 24), 4 рыболовных крючка (рис. 8: 57, 69; 15: 24, 25), 1 булавка (рис. 15: 23), 3 крупных черешковых ромбических наконечника стрел (рис. 15: 28—30), 2 язычка пряжек (рис. 15: 26, 27). Найдены также 3 поковки (кузнечные заготовки). Для большинства из этих предметов определить узкую дату не удастся. Достовер-

но по аналогиям ранним средневековьем датируются лишь наконечники стрел (Казанский 2015: 59—61). Тем не менее, учитывая специализированный производственный характер поселка, рискну предположить, что практически все эти вещи были либо инструментами (как пробойники), либо продукцией средневековых мастеров.

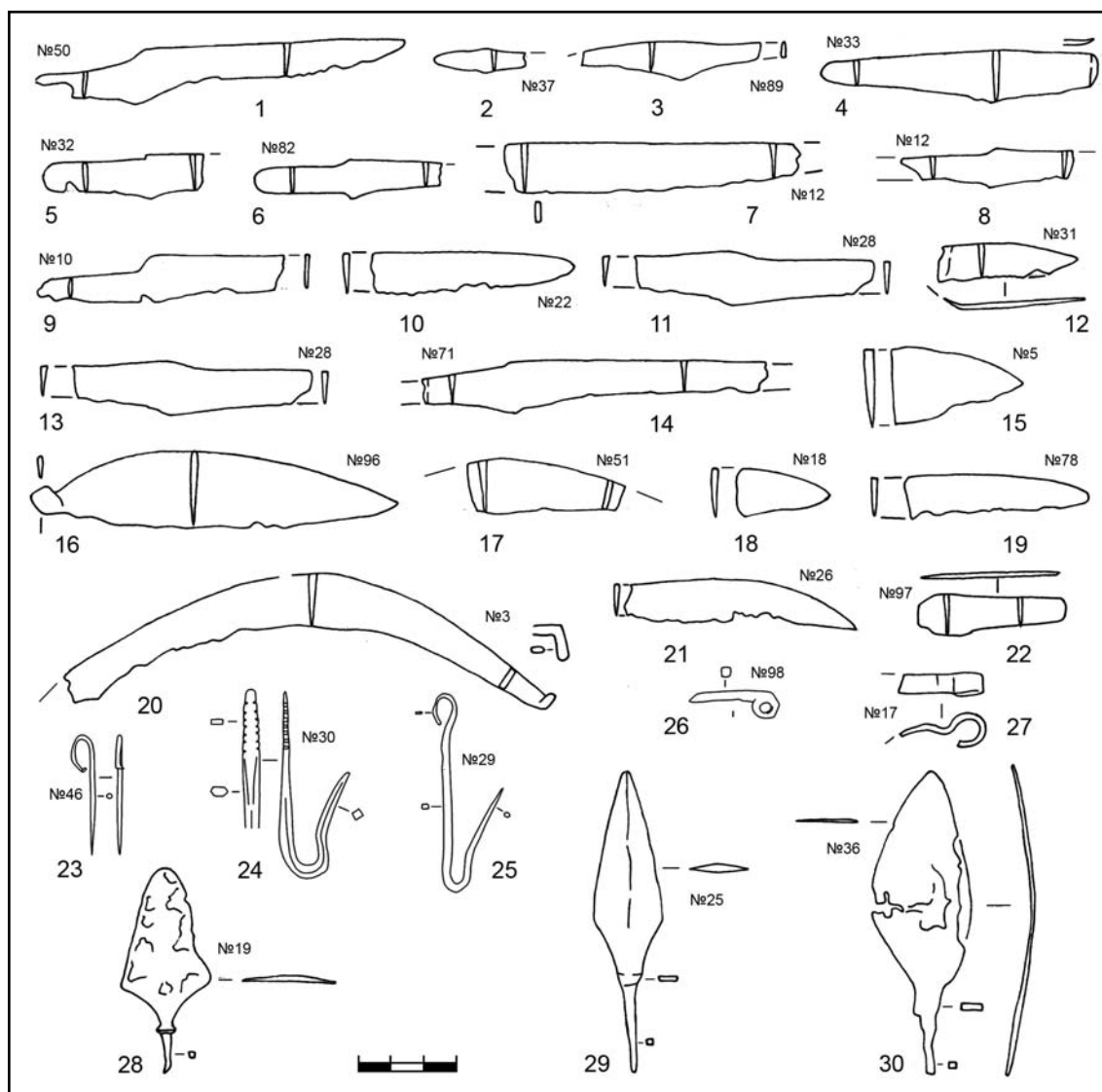


Рис. 15. Стаево-4, изделия из железа. 1—14 — ножи и их фрагменты; 15—19 — серповидные ножи и их фрагменты; 20, 21 — фрагменты серпов; 22 — резец; 23 — булавка; 24, 25 — рыболовные крючки; 26, 27 — язычки пряжек; 28—30 — наконечники стрел (по Обломский 2015b: рис. 7; 9—11). Номера находок соответствуют табл. 1.

Fig. 15. Stavevo-4, iron artifacts. 1—14 — knives and their fragments; 15—19 — sickle-shape knives and their fragments; 20, 21 — fragments of sickles; 22 — cutter; 23 — pin; 24, 25 — fishing hooks; 26, 27 — tongues of buckles; 28—30 — arrowheads (after Обломский 2015b: рис. 7; 9—11). Numbers of finds according to tab. 1.

Хронология памятника определяется по *серии находок из цветных металлов*.

Фибула с пятью отростками на головке, ромбической ножкой и маской зверя на ее конце (рис. 16: 1) сохранилась в виде двух кусков. На оборотной стороне имеются сплошной приемник и две стойки для крепления пружины. Сохранилась ее железная ось и верхняя часть иглы. Фибула относится к широко распространенному в Восточной, Центральной Европе и Подунавье типу Гурзуф. Такие изделия датируются второй половиной V —

серединой VI в. Ближайшая в Верхнем Подонье аналогия происходит из могильника Ксизово-19 (Обломский, Козмирчук 2016: 154; Гавритухин 2016: 229—230).

Малая гибридная двупластинчато-пальчатая фибула из бронзы с пятью отростками без орнамента на верхнем щитке снабжена подтреугольным нижним щитком с расширением в верхней части (рис. 16: 2). На оборотной стороне помещены сплошной приемник и стойка для крепления пружины. Она и, очевидно, игла были изготовлены из железа: вокруг

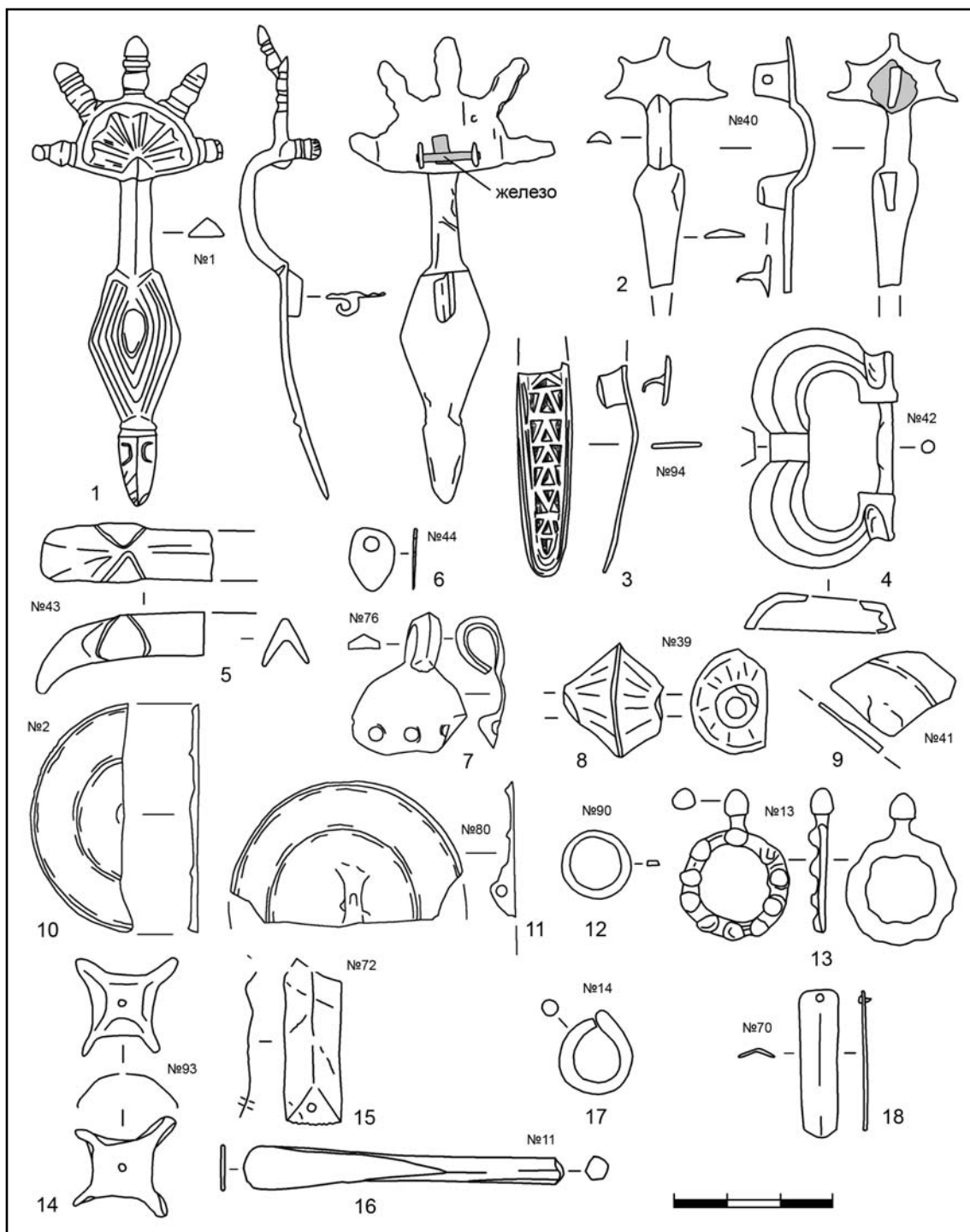


Рис. 16. Стаево-4, изделия из цветных металлов. 1—3, 6, 7, 12—14, 16—18 — бронза; 4, 15 — серебро; 5, 9—11 — белый сплав; 8 — свинец или свинцово-оловянный сплав (по Обломский 2015b: рис 12; 2016b: рис. 9). Номера находок соответствуют табл. 1.

Fig. 16. Staeyvo-4, artifacts from non-ferrous metals. 1—3, 6, 7, 12—14, 16—18 — bronze; 4, 15 — silver; 5, 9—11 — white alloy; 8 — lead or lead-tin alloy (after Обломский 2015b: рис 12; 2016b: рис. 9). Numbers of finds according to tab. 1.

стойки сохранились окислы. Край ножки фибулы обломан.

Наиболее близкие аналогии этой фибулы происходят из Мощенки (Днепроовское лесос-

тепное Левобережье), Медведовки (Среднее Поднепровье) и Керчи (Крым). И.О. Гаври-
тухин датирует эти фибулы второй полови-
ной V в. (Гавритухин 2004б: 214, рис. 2: 12, 14;

Гавритухин, Обломский 2007: 30—31, рис. 22: 14). Тем не менее, фибула из Стаево отличается от перечисленных упрощенной формой отростков, на которых отсутствует рельефная орнаментация, и несколько иными пропорциями нижнего щитка.

Фибула, ножка которой украшена кербшитным орнаментом (рис. 16: 3), относится к очень редкому типу двупластинчатых. Единственные две аналогии обнаружены на селище Яр-9, расположенном несколько ниже Стаево в долине р. Воронеж (Обломский 2016а: рис. 12: 4, 5; 13: 1, 2). Аналогичные изделия, где повторялось бы сочетание формы щитков и орнамента на них, мне не известны. В рамках типологического поля, которое опубликовал И. О. Гавритухин, исследуя пальчатую фибулу из Замятино-5, застёжки из Ярка-9 занимают место между экземплярами из Земуна, Тамани и Замятино (Гавритухин 2004а: рис. 122: 25, 28, 35). По этим типологическим наблюдениям фибулы из Ярка должны датироваться не ранее второй половины V в. Верхняя дата их неопределенна.

У массивного язычка пряжки из белого металла с подтреугольными выступами у клювовидного основания обломан край, предназначенный для прикрепления к рамке (рис. 16: 5). Сама рамка утрачена, что не позволяет узко продатировать данный предмет. Тем не менее, язычки подобной формы с выступами у окончания, в т. ч. и с сечением в виде латинской буквы V, характерны для пряжек разных типов V—VII вв. Крыма (Айбабин 1990: 29—35, рис. 24: 1, 7; 25: 3—6; 28: 1, 3, 5; 35: 4). Пряжки с такими язычками изредка встречаются и на Кавказе (Мастыкова 2009: рис. 45: 5).

Свинцовая или свинцово-оловянистая биконическая бусина смята с одного из боков (рис. 16: 8). На территории Восточной Европы, в т. ч. и вкладах круга древностей антов первой (ранней) группы по О. А. Щегловой, довольно часты находки ворворок, которые представляют собой как бы половинку изделия типа найденного в Стаево, но не массивного, а полого (Щеглова 2009: 53.). Эти ворворки иногда спаивались вместе широкими основаниями друг к другу, чтобы получить бусины. Такие бусины, в частности, найдены в кладе первой группы в Хитцах Полтавской обл. (Володарец-Урбанович, Сидоренко 2016: 121).

Маленькая пряжка с трапецевидной рамой и обоймой в геральдическом стиле, отлитыми в одной форме, сделана из бронзы. Обойма имеет на каждой из сторон по две вы-

емки, между которыми находятся выступы. Язычок был железным (рис. 10: 19).

Подобные пряжки широко распространены на юге Восточной Европы. В Крыму они относятся к вариантам 5 и 7 трапецевидных пряжек по классификации А. И. Айбабина и датируются им второй половиной — концом VI — первой четвертью — первой половиной VII в. (Айбабин 1990: 48, 49). Наиболее близкий к находке из Стаево экземпляр (с вырезами на обойме) происходит из склепа 420 могильника Скалистое, который А. И. Айбабин датирует второй половиной VI — первой четвертью VII в. (Айбабин 1990: рис. 46: 26; Веймарн, Айбабин 1993: 174).

На территориях, близких к Верхнему Подонью, в степной зоне подобные пряжки с вырезами происходят из погр. 2 кург. 3 Сивашовки, погр. 7, кург. 1 Бережновки, кург. 5 Виноградного (Комар, Кубышев, Орлов 2006, рис. 13: 20, 21; Комар 2006, рис. 45: 31, 33). Все эти комплексы относятся к т. н. горизонту Сивашовки — Макуховки (643—669 гг. по А. В. Комару) (Комар 2006: 124).

В Среднем Поднепровье такие пряжки относительно редки. По А. В. Скибе они относятся к типу ПС6. Аналогии пряжке из Стаево происходят из Вишенек и Градижска (Скиба 2016: рис. 57: 14, 15). В Поочье такие пряжки известны в погребении с вещами геральдического стиля на могильнике Борок 2 (Ахмедов 2016: рис. 5: 8, 16).

Полая граненая В-образная рама пряжки с выемкой для окончания язычка изготовлена из серебра (рис. 16: 4).

Такие пряжки распространены чрезвычайно широко: в Нижнем Подунавье, Юго-Западном Крыму, в Поднепровье, на Кавказе. В Поволжье относительно редки (Гавритухин, Обломский 1996: 31). И. О. Гавритухин относит их к выделенным им 2—4 горизонтам поясных гарнитур с псевдопряжками, суммарная дата которых — конец VI — третья четверть VII в. (Гавритухин 2001: 31—40).

В Крыму аналогичные пряжки относятся к варианту 6 В-образных по А. И. Айбабину. Они датируются всем VII в. (восьмая и девятая хронологические группы по А. И. Айбабину) (Айбабин 1990: 40, рис. 39: 8—10; 1999: 276—277, табл. XXX; XXXI). Известны пряжки с такими рамами и в причерноморской зоне Кавказа (Бжид, погр. 144, причем вместе с маленькой пряжкой с трапецевидной рамой и обоймой в виде геральдического щита с вырезами) (Гавритухин 2011: рис. 7: 24, 34).

В-образные пряжки с гранеными рамами хорошо известны в Поднепровье в т. н. кла-

дах древностей антов первой группы, правда, у большинства из них внутренняя сторона рамы не В-образная, как у пряжки из Стаево, а прямоугольная. Тем не менее, у пряжек из двух кладов отверстие для ремня — такое же, как в Стаево (Углы и Куриловка) (Корзухина 1996: табл. 98: 3; Родинкова 2010: рис. 6: 1). По моему мнению, клады были сокрыты в третьей четверти VII в. или несколько позже (Обломский, Родинкова 2015: 396).

Относительно редки подобные пряжки в Поочье, хотя и известны (Ахмедов 2010: рис. 3: 1; 4: 2).

В степной зоне похожая пряжка происходит из погребения 2 кургана 3 Иловатки (Комар, Кубышев, Орлов 2006: рис. 49: 36). «Горизонт Иловатки» А. В. Комар датирует около 610—643 гг. (Комар 2006: 124).

Раму пряжки из Стаево по аналогиям можно датировать VII в.

На поселении найдены бронзовый листовидный с гранью посередине наконечник ремешка (рис. 16: 18) и серебряная прямоугольная накладка на пояс с прочерченным орнаментом и мелкими вырезами на окончании (рис. 16: 15). Точно их продатировать невозможно, но подобные детали поясных наборов достаточно характерны для эпохи Великого переселения народов.

Сегментовидная бронзовая подвеска с треугольным в сечении ушком (рис. 16: 7), вероятнее всего, представляет собой часть какого-то сложного украшения с дополнительными привесками типа тех, что распространены в культурах финно-угорского круга, на что указывают три отверстия в ее нижней части.

Аналогии коробчатой (или звездчатой) подвеске (рис. 16: 14) подобрала И. В. Белоцерковская, за что я приношу ей глубокую благодарность.

Такие украшения в рязано-окской культуре появляются в период 2б, т. е. в конце III — первой трети (половине) IV вв. (Белоцерковская 2007: 194). Самые поздние из них в этой культуре относятся ко второй половине V — началу VI вв. (Заречье, погр. 46, с пластинчатыми скольгами серии БЗБ) (Белоцерковская 2015: 110, 115, табл. 1, рис. 2: 22). В могильниках мордвы такие подвески называются «звездчатыми», использовались как концевые привески к украшениям головных уборов (Полеских 1962: 179—188, рис. 2: 1). Характерны для IV—V вв. (группа 3 древностей). Примерами могут служить вещи из погр. 51 Селикса-Трофимовского могильника и погр. 10 Ражкинского могильника. Дата — первая половина IV в. (Гришаков 2008: 97—105, рис. 15: 3,

5). Погр. 70 Первого Армиевского могильника, судя по гривне с коробкой диаметром около 5 см, относится к V в. (Рыков 1930: рис. 15).

Коробчатые привески известны и в Чувашии: на городище Ножа-Вар, в погр. 55 Ивановского могильника (Мясников 2013: рис. 11: 32; 14: 10).

Показательна находка накладки-амулета в виде кольца с шишечками с выступающим за его пределы стилизованным изображением головы человека (рис. 16: 13). Аналогии таким изделиям с разной степенью упрощения изображения известны на поселении Рябовка-3 (восток Днепровского Левобережья) (Обломский, Терпиловский 2001: рис. 8: 5) и Ярок-9 (верховья р. Воронеж)².

С поселения происходят три обломка зеркал из белого металла с петлей на обороте и орнаментом в виде двух концентрических валиков (рис. 16: 9—11). Подобные вещи распространены чрезвычайно широко, но на территории Верхнего Подонья они характерны для памятников типа Чертовицкое-Замятино (Обломский, Козмирчук 2016: 161—162). На памятниках пеньковской культуры, элементы которой тоже известны в Верхнем Подонье, зеркала встречаются лишь в виде исключения (Приходнюк 1998: 39, рис. 76: 7), а на колочинских не известны вовсе.

Таким образом, комплекс украшений поселения Стаево-4 демонстрирует связи его обитателей с югом (Причерноморье, Северный Кавказ, возможно, Подунавье) и с севером (Поочье, финно-угорский мир).

Металлургия. Химический анализ шлаков был проведен В. И. Завьяловым (ИА РАН). Результаты изложены в приложении 1. Они свидетельствуют о наличии на поселении производства черного металла.

На памятнике неоднократно встречены куски железной руды (274 экз.) и металлургические шлаки (820 экз.). О том, что остатки металлургии связаны именно с раннесредневековым периодом заселения памятника, свидетельствуют неоднократно находки кусков руды и шлаков в сооружениях вместе с керамикой и вещами этого времени. Повышенная концентрация остатков металлургии наблюдалась в объектах 11 и 13, описание которых приводится выше.

В культурном слое раскопа 1 находки шлаков в плане распределены приблизительно

² Фотография этой вещи опубликована на обложке издания «Тамбовские древности», вып. 3 (Тамбов, 2012 г.).

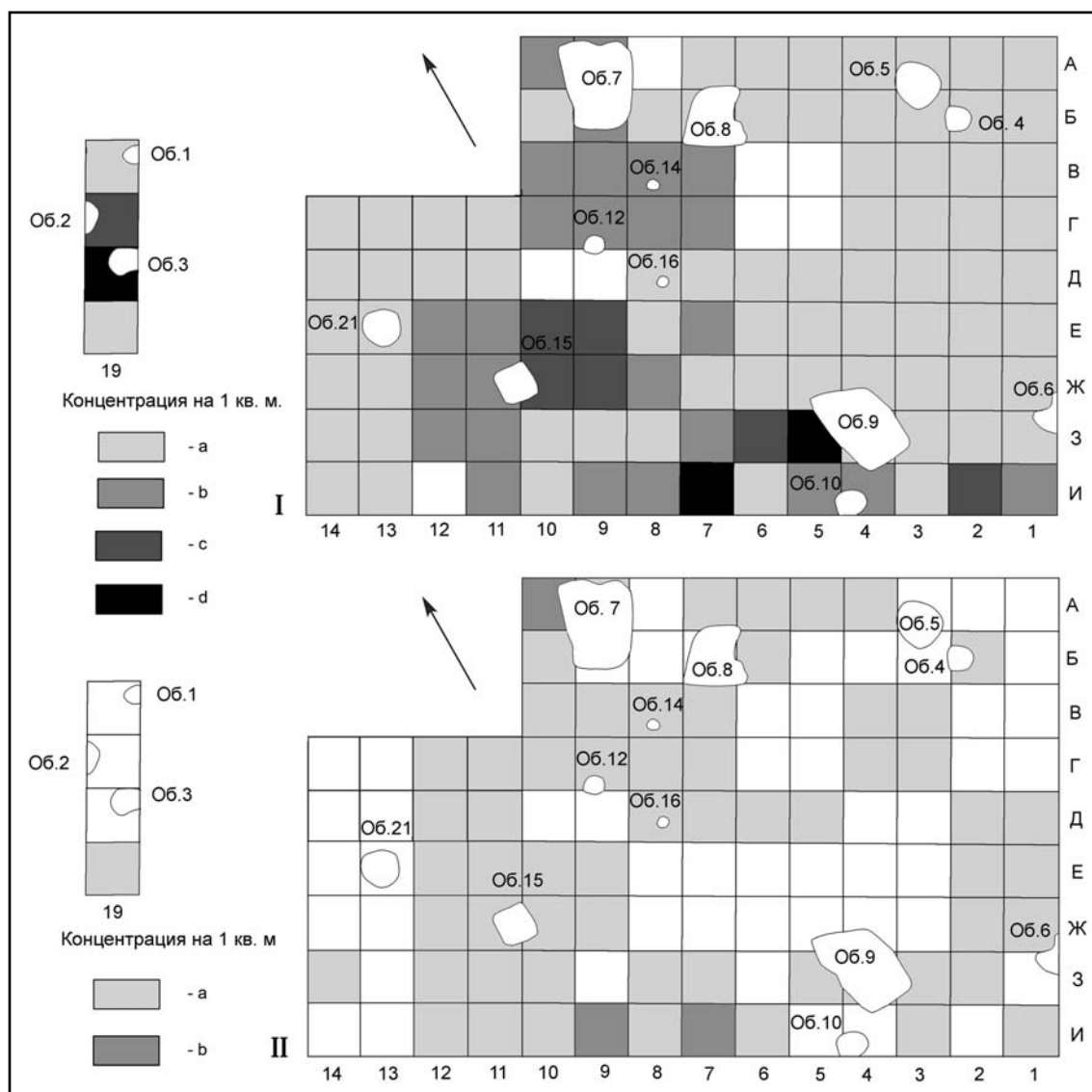


Рис. 17. Стаево-4, раскоп 1, концентрация металлургических шлаков (I) и железной руды (II) в культурном слое: а — 1—5; б — 6—10; в — 11—15; д — более 15 находок на 1 кв. м (по Обломский 2015б: рис. 47; 48).

Fig. 17. Staev-4, excavation 1, concentration of metallurgical slags (I) and iron ore (II) in the cultural layer: а — 1—5; б — 6—10; в — 11—15; д — more than 15 finds per 1 square meter (after Обломский 2015б: рис. 47; 48).

но так же, как и керамика раннего средневековья (рис. 17: I), что дополнительно указывает на связь производства металла с этим периодом. Менее отчетлива картина распределения кусков руды (рис. 17: II). В культурном слое раскопов 2—4 шлаков и руды гораздо меньше, но именно здесь находятся объекты, непосредственно связанные с производством железа (№11 и 13). К сожалению, ни один из них не сохранился полностью. Объект 11 представлял собой специализированную постройку с небольшой печью, где производилось измельчение и обогащение руды (обжиг, смешивание с углем и известняком в виде костей).

Сложнее понять предназначение объекта 13, особенно потому, что в плане его восстановить невозможно. Тем не менее, аналогии подобным сооружениям неправильной формы с разнообразными ямами и вырезами в нижней части имеются. В раннеримское время они известны в Карпатах (поселение Ремезивцы), на их краях были установлены металлургические горны (Бидзиля и др. 1983: рис. 12; 13). Хронологически и территориально более близкой к Стаево является обширная землянка на поселении Писарево в бассейне р. Красивая Меча (Верхнее Подонье). Это сооружение относится к культурной группе типа Каширки-Седелок середины III —

Таблица 1.

**Индивидуальные находки раннего средневековья
из раскопов и подъемного материала поселения Стаево-4**

№	Раскоп или подъемный материал (ПМ)	Условия находки	Характер находки	Рисунок №
1	1	Кв. Б-2	Бронзовая фибула	16: 1
2	1	Кв. Е-13	Фрагмент зеркала из белого металла	16: 10
3	1	Кв. И-4	Железный серп	15: 20
4	1	Кв. В-19	Крупный кусок шлака	
5	1	Кв. А-2	Фрагмент железного серпа или серповидного ножа	15: 15
6	1	Кв. И-12	Железный пробойник	14: 20
7	ПМ		Железный пробойник	14: 17
8	ПМ		Железный пробойник	14: 19
9	1	Кв. А-5	Выплеск бронзы	
10	1	Кв. А-4	Фрагмент железного ножа	15: 9
11	ПМ		Фрагмент бронзового прутика с расплюснутым концом	16: 16
12	ПМ		2 фрагмента железных ножей	15: 7, 8
13	ПМ		Бронзовый солярный амулет	16: 13
14	1	Кв. Б-7	Бронзовое кольцо	16: 17
15	ПМ		Железный пробойник	14: 14
16	ПМ		Железный пробойник	14: 16
17	ПМ		Железный язычок пряжки	15: 27
18	ПМ		Фрагмент железного серпа или серповидного ножа	15: 18
19	ПМ		Железный наконечник стрелы	15: 28
20	1	Кв. А-3	Фрагмент глиняного пряслица с шероховатой поверхностью	14: 12
21	1	Кв. А-9	Точильный камень	
22	ПМ		Фрагмент железного ножа	15: 10
24	ПМ		Кованый кусочек железа (поковка)	
25	ПМ		Железный наконечник стрелы	15: 29
26	ПМ		Фрагмент железного серпа или серповидного ножа	15: 21
27	ПМ		Кованый кусочек железа (поковка)	
28	1	Кв. И-7	Фрагмент железного ножа	15: 11, 13
29	1	Кв. З-8	Железный рыболовный крючок	15: 25
30	ПМ		Железный рыболовный крючок	15: 24
31	ПМ		Фрагмент железного ножа	15: 12
32	2	Кв. А-2	Фрагмент железного ножа	15: 5
33	ПМ		Фрагмент железного ножа	15: 4
34	2	Кв. А-1	Кованый кусочек железа (поковка)	
35	2	Кв. А-1, промоина	Железный пробойник	14: 22
36	ПМ		Железный наконечник стрелы	15: 30
37	1	Кв. И-5	Фрагмент железного ножа	15: 2
38	ПМ		Железный пробойник	14: 15
39	1	Кв. И-4	Свинцовая бусина	16: 8
40	1	Кв. З-1	Бронзовая фибула	16: 2
41	ПМ		Фрагмент зеркала из белого металла	16: 9
42	ПМ		Пряжка бронзовая или из плохого серебра	16: 4
43	ПМ		Фрагмент язычка пряжки из белого металла	16: 5
44	ПМ		Бронзовая овальная подвеска	16: 6
45	1	Кв. З-8	Фрагмент глиняного пряслица с шероховатой поверхностью	14: 4
46	ПМ		Железная булава	15: 23
48	1	Кв. В-3	Фрагмент лезвия железного топора	14: 23
50	ПМ		Железный нож	15: 1
51	ПМ		Фрагмент железного серпа или серповидного ножа	15: 17
52	ПМ		Бронзовая пластинка	
53	1	Кв. И-7	Фрагмент глиняного пряслица с шероховатой поверхностью	14: 5
54	1	Кв. Г-9	Глиняное пряслице с шероховатой поверхностью	14: 9

Таблица 1 (продолжение).

№	Раскоп или подъемный материал (ПМ)	Условия находки	Характер находки	Рисунок №
55	3	Кв. В-2	Фрагмент глиняного пряслица с шероховатой поверхностью	14: 3
57	3	Объект 11, заполнение	Железный рыболовный крючок	8: 57
58	3	Объект 11, заполнение	Фрагмент глиняного пряслица с шероховатой поверхностью	8: 58
59	3	Объект 11, заполнение	Железный пробойник	8: 59
60	3	Объект 11, заполнение	Фрагмент глиняного грузила	8: 60
61	3	Объект 11, заполнение	Фрагмент глиняного грузила	8: 61
62	1	Культурный слой	Фрагмент глиняного грузила	14: 13
63	3	Объект 11, заполнение	2 глиняных пряслица с шероховатой поверхностью	8: 63
64	1	Кв. Г-9	Фрагмент глиняного пряслица с шероховатой поверхностью	14: 2
65	3	Культурный слой	Фрагмент глиняного пряслица с подлощенной поверхностью	14: 10
66	1	Кв. В-Г-7	Глиняное пряслице с шероховатой поверхностью	14: 6
67	3	Объект 11, заполнение	Фрагмент глиняного грузила	8: 67
68	1	Кв. Е-10	Глиняное пряслице с шероховатой поверхностью	14: 7
69	3	Объект 11, заполнение	Железный рыболовный крючок	8: 69
70	ПМ		Бронзовый наконечник ремня	16: 18
71	ПМ		Фрагмент железного ножа	15: 14
72	1	Кв. Ж-6	Накладка на ремень из серебра	16: 15
73	3	Объект 11, заполнение	Глиняное пряслице с шероховатой поверхностью	8: 73
74	3	Объект 11, заполнение	Глиняное пряслице	
75	3	Объект 11, заполнение	Фрагмент глиняного грузила	8: 75
76	1	Кв. Д-8	Бронзовая подвеска с тремя отверстиями	16: 7
77	3	Объект 11, заполнение	Фрагмент глиняного пряслица с лощеной поверхностью	8: 77
78	ПМ		Фрагмент железного серпа или серповидного ножа	15: 19
79А	3	Объект 11, заполнение	Глиняное пряслице с шероховатой поверхностью	8: 79А
79	2	Объект 13, яма А, заполнение	Бронзовая пряжка с железным язычком	10: 79
80	ПМ		Фрагмент зеркала из белого металла	16: 11
82	4	Восточная часть раскопа	Фрагмент железного ножа	15: 6
83	1	Кв. Ж-14	Фрагмент глиняного пряслица с шероховатой поверхностью	14: 1
85	1	Кв. Ж-11	Глиняное грузило	11: 5
86	1	Кв. Ж-10	Глиняное грузило	11: 3
87	1	Кв. Ж-10	Фрагмент глиняного грузила	11: 4
88	1	Объект 21, заполнение	Фрагмент глиняного грузила	11: 8
89	5	Кв. Е-1	Нож железный	15: 3
90	5	Кв. Б-1	Кольцо бронзовое	16: 12
91	5	Кв. Л-1	Глиняное пряслице	14: 11
92	5	Кв. Н-2	Пробойник железный	14: 21
93	ПМ		Бронзовая коробчатая подвеска	16: 14
94	ПМ		Ножка бронзовой фибулы	16: 3
96	ПМ		Серповидный нож	15: 16
97	ПМ		Железный резец	15: 22

Таблица 1 (окончание).

№	Раскоп или подъемный материал (ПМ)	Условия находки	Характер находки	Рисунок №
98	ПМ		Железный язычок пряжки	15: 26
99	ПМ		Железное зубило	14: 18
100	ПМ		Обломок лезвия железного топора	14: 24
101	ПМ		Железный инструмент	14: 25

начала/первой половины IV в. (Обломский 1998: рис. 2). По материалам из заполнения, постройка также была связана с металлургическим производством.

Горны для получения железа на поселении пока не обнаружены. Не исключено, что они находились либо в его окрестностях, либо на разрушенном оврагами приречном участке.

В целом, объекты поселения (небольшие постройки, ямы, которых очень мало, производственные сооружения) не производят впечатления предназначенных для постоянного обитания. Скорее всего, мы исследовали участок рабочей зоны, которая посещалась эпизодически, вероятно, в летний период, но в течение довольно длительного времени.

* * *

Проводившиеся ранее в Верхнем Подонье исследования раннесредневековых памятников показали, что на них представлены (в первую очередь, по лепной керамике) элементы колочинской (Ярлуково, Кривец-4, Коровий Брод, Новоникольское-8, вероятно, Терешковский Вал) и пеньковской (Ярок-5, 9, Красный Городок-4, вероятно, Большая Кузьминка) культур. На некоторых памятниках вместе с раннеславянской лепной керамикой обнаружена посуда окского (скорее всего, рязано-окского) круга и украшения финно-угорского происхождения (Кривец-4, Ярок-5, Красный Городок-4, Стаево-5). Керамика, близкая к окской, происходит из Лавского комплекса на окраине г. Елец³. Известны в Верхнем Подонье и находки отдельных деталей поясной гарнитуры геральдического стиля (кроме тех, которые обнаружены в Стаево-4 — Красный Городок-2, Кривец-4, Стаево-5), браслетов с расширенными и расплюснутыми концами, днепровских пальчатых антропоморфных фибул и других вещей круга происходя-

щих из днепровских кладов первой группы по О.А. Щегловой (Обломский 2011; 2012a; 2012b; 2016a; Зиньковская 2012: 153, рис. 1: 3). Около г. Острогжск на юге Верхнего Подонья найден клад украшений типа Мартыновского (Березуцкий и др. 2017).

Территория лесостепного Подонья в раннем средневековье, очевидно, представляла собой зону колонизации различными группами славянского и финского населения, причем сочетание элементов культуры этих групп было весьма причудливым. Каково же место поселения Стаево-4 среди памятников Верхнего Подонья?

По хронологическим индикаторам ранне-средневековый горизонт этого селища датируется второй половиной V—VII вв. По формам лепных сосудов, составу керамического комплекса, находкам конических грузил для ткацких станков, набору пряслиц, традиции использования зеркал, ранних пальчатых и гибридных пальчато-двупластинчатых фибул памятник относится к группе Чертовицкое-Замятино и является самым поздним из всех известных. В лепной керамике наиболее выразительны «пост-киевская» и «окская» традиции. Для археологии Верхнего Подонья исследование памятника подобного типа — принципиально новое явление, поскольку верхняя граница древностей круга Чертовицкое-Замятино ранее определялась в рамках конца V в. (Обломский 2015a). Разумеется, вывод о существовании памятников типа Чертовицкое позже этого рубежа нуждается в дополнительном подтверждении. Отмечу, что керамический комплекс и набор вещей, очень близкий к происходящему с поселения Стаево-4, получен на соседнем селище Стаево-5, раскопки которого начаты в 2016 г. Эти исследования предполагается продолжить. Не исключено, что после исчезновения памятников типа Чертовицкое-Замятино на Дону не позднее конца V в. — начала VI в., какие-то группы донского населения с традициями местной культуры гуннского времени переселились в верховья р. Воронеж.

³ Сердечно благодарю автора раскопок Н.А. Тропина за сведения об этих находках.

Приложение.
И. Гошек, В. И. Завьялов.
Химический состав металлургических артефактов из поселения Стаево-4

Исследован химический состав образцов шлака и металлургического конгломерата из поселения Стаево-4. Работы проводились с использованием рентгенофлуоресцентного метода в лаборатории реставрации Института археологии Академии наук Чешской Республики (Прага) на анализаторе NITON XL3t GOLDD+. Анализом определено процентное содержание основных элементов (табл. 2).
Анализ соотношения содержания железа, кремния и алюминия (рис. 18) — главных составляющих металлургических артефактов — демонстрирует присутствие в исследованной коллекции двух групп: с высоким (выше 40%) содержанием железа (соответственно низким содержанием кремния и алюминия):

образцы 1187, 1188—1189, 1190, 1195, 1197, 1198—1199; и низким (ниже 40%) содержанием железа: образцы 1192—1194, 1196. Группа с низким содержанием железа является собственно шлаком, то есть стекловидной массой, получившейся в ходе расплава пустой породы, основу которой составляют кремнезём (SiO_2) и глинозём (Al_2O_3). Группа с высоким содержанием железа представлена металлургическим конгломератом — механической смесью недоошлакованной пустой породы, перезакиси железа (магнетита Fe_3O_4) и мелких фрагментов восстановленного железа (корольков).
Таким образом, результаты исследования свидетельствуют о присутствии на поселении

Таблица 2.
Содержание основных элементов в металлургических артефактах (в %)

№ п/п	Полевой шифр	№ анализа	Fe	Si	Al	Zr	Mn	Ti	V	Cr	Ca	P
1.	P-1 И-7	1199	61,259	16,083	12,82	0,004	0,663	0,068	0,017	0,018	0,561	0,401
2.	P-1 И-7	1189	62,409	11,636	8,913	0,003	0,343	0,067	0,018	0,012	0,241	0,113
3.	P-1 3-4	1196	35,165	33,895	20,921	0,008	0,218	0,311	—	0,015	1,037	—
4.	P-1 3-4	1197	59,753	10,923	7,654	0,02	0,588	0,065	0,024	0,018	0,465	0,55
5.	P-1 3-7	1198	47,657	17,443	11,468	0,003	0,39	0,109	0,02	0,019	0,899	0,316
6.	P-1	1190	61,121	13,144	7,091	0,004	0,599	0,057	0,021	0,017	0,366	0,181
7.	P-1 Б-6	1192	19,13	31,908	12,069	0,027	0,213	0,264	0,012	0,01	0,881	—
8.	P-1 И-7	1187	48,218	24,832	21,762	0,011	0,426	0,237	0,012	0,014	1,002	0,232
9.	P-1 И-7	1194	36,039	19,427	14,375	0,007	0,665	0,089	0,014	0,013	3,391	1,188
10.	P-1 И-7	1195	44,131	16,744	10,744	0,009	0,494	0,113	0,015	0,011	3,558	2,15
11.	P-2	1193	21,798	40,057	3,621	0,027	0,068	0,077	—	0,008	1,163	—
12.	P-2	1188	58,282	14,929	11,473	0,008	0,076	0,101	0,014	0,014	1,221	0,553

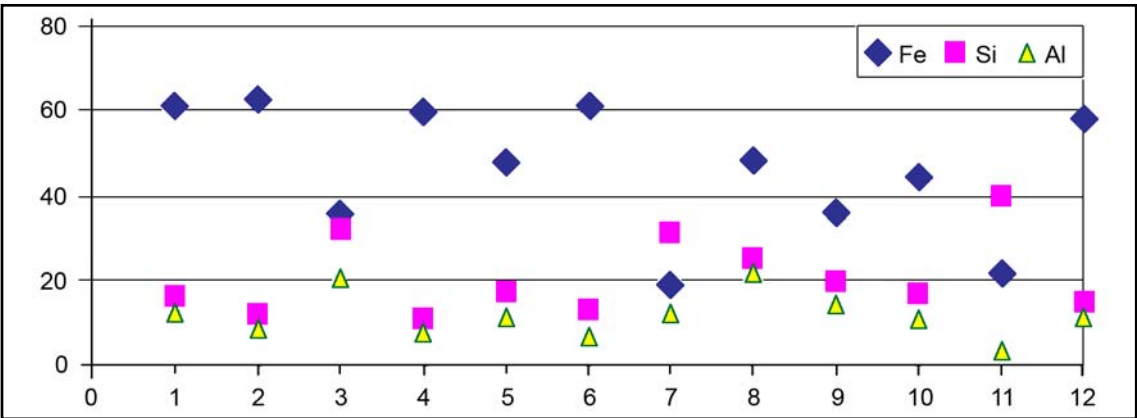


Рис. 18. Соотношение содержания железа, кремния и алюминия в образцах (по оси x — порядковый номер образца по табл. 2, по оси y — содержание элемента в %).
Fig. 18. The ratio of iron, silicon and aluminum in the samples (X-axis: number of sample by table 2; Y-axis: content of element in %).

Таблица 3.
Оксиды в шлаках (в %%) из Истье-2 и Стаево-4, определённые РФА-методом*

Памятник	MnO	CaO	K2O	Al2O3	SiO2	MgO
Истье 2	1,32	6,08	2,58	26,44	37,41	2,54
Истье 2	1,08	6,23	2,60	25,89	36,25	0,00
Истье 2	1,10	1,12	0,61	13,80	27,95	2,86
Истье 2	0,72	0,67	0,48	10,89	25,21	2,74
Истье 2	0,08	0,59	0,15	7,86	10,79	0,00
Истье 2	1,14	4,06	2,26	26,63	33,75	0,00
Истье 2	0,97	2,72	2,08	25,50	30,47	3,22
Истье 2	1,04	3,19	2,02	20,17	34,03	4,08
Истье 2	0,85	3,28	1,94	20,51	32,21	0,00
Истье 2	0,05	1,13	0,57	6,39	13,03	0,00
Стаево 4	0,55	1,40	1,09	41,13	53,14	3,64
Стаево 4	0,10	1,71	0,80	21,68	31,95	0,00
Стаево 4	0,44	0,34	0,38	16,84	24,91	0,00
Стаево 4	0,77	0,52	0,70	13,40	28,12	3,17
Стаево 4	0,21	1,43	2,01	24,10	92,13	0,91
Стаево 4	0,27	1,23	1,51	22,81	68,29	0,00
Стаево 4	0,09	1,62	1,82	6,84	85,73	0,00
Стаево 4	0,86	4,75	2,80	27,16	41,58	0,00
Стаево 4	0,63	4,98	1,34	20,30	35,82	3,09
Стаево 4	0,28	1,46	1,95	39,54	72,52	5,08
Стаево 4	0,76	0,66	0,38	14,46	23,37	0,00
Стаево 4	0,50	1,26	2,01	21,68	37,32	0,00
Стаево 4	0,85	0,78	1,04	24,23	34,41	0,00

* Примечание: оксиды FeO в обработку данных не включены.

Таблица 4.
Корреляционная матрица собственных значений

Собственные значения	2,6088	1,4535	1,1094	0,4364	0,2875	0,1044
Пропорция	0,435	0,242	0,185	0,073	0,048	0,017
Совокупность	0,435	0,677	0,862	0,935	0,983	1,000

Таблица 5.
Анализ собственных данных корреляционной матрицы — коэффициентов

Переменная	PC1	PC2	PC3	PC4	PC5	PC6
MnO	0,388	0,547	-0,158	0,023	0,701	-0,182
CaO	0,504	0,275	0,295	0,203	-0,558	-0,481
K ₂ O	0,551	-0,110	0,328	0,167	0,041	0,739
Al ₂ O ₃	0,452	-0,280	-0,252	-0,800	-0,083	-0,082
SiO ₂	0,205	-0,728	0,118	0,337	0,365	-0,410
MgO	0,213	-0,068	-0,839	0,420	-0,236	0,122

Стаево-4 металлургического производства, в ходе которого, наряду с рудой, возможно, использовался и металлургический конгломерат, полученный в ходе предыдущих плавов. О возможности вторичной переработки отходов металлургического производства писал А. Эспелунд (Espelund 2005).

Имеющийся в настоящее время банк аналитических данных по химическому составу металлургических артефактов из памятников Северной Евразии позволяет провести сравнительный анализ полученных результатов

с материалами из других металлургических комплексов. В частности, мы привлекаем анализы шлаков из поселения Истье-2, находящегося в 175 км к северо-северо-востоку от поселения Стаево.

Поселение Истье-2 расположено на правом (восточном) склоне долины р. Истья (правый приток р. Ока). На памятнике выявлены следы металлургического производства — многочисленные фрагменты железных шлаков, кричного железа, фрагменты керамических сопел (Завьялов, Терехова 2013: 26—27). Ке-

Таблица 6.
Множества, высчитанные для
Первого, Второго и Третьего
компонентов (PC1, PC2 и PC3)

Памятник	PC1	PC2	PC3
Истье 2	2,91	1,23	0,06
Истье 2	2,39	1,08	1,43
Истье 2	-0,69	1,15	-1,29
Истье 2	-1,46	0,76	-1,14
Истье 2	-2,98	0,59	0,31
Истье 2	1,62	0,94	0,89
Истье 2	1,27	0,55	-0,88
Истье 2	1,31	0,74	-1,11
Истье 2	0,58	0,71	0,91
Истье 2	-2,62	0,55	0,63
Стаево 4	0,89	-1,39	-1,83
Стаево 4	-1,30	-0,46	0,47
Стаево 4	-1,95	0,26	0,04
Стаево 4	-1,09	0,59	-1,36
Стаево 4	0,35	-2,70	0,69
Стаево 4	-0,38	-1,68	0,78
Стаево 4	-0,88	-2,02	1,58
Стаево 4	2,00	0,30	1,35
Стаево 4	0,84	0,50	-0,43
Стаево 4	1,50	-2,55	-1,92
Стаево 4	-1,67	0,89	0,02
Стаево 4	-0,16	-0,31	0,75
Стаево 4	-0,50	0,26	0,06

рамический комплекс поселения можно датировать в пределах конца XI — начала XIV вв., причём основную массу (до 80%) составляет керамика XII—XIII вв. (Стрикалов 2010).

Статистический анализ проводился по содержанию основных окислов (табл. 3). Полученные результаты демонстрируют различие в составе шлаков обоих памятников.

На первом этапе с целью объяснить максимальную дисперсию с наименьшим количеством основных компонентов был проведён анализ по методу главных компонент (Principal component analysis — PCA). Основными компонентами являются линейные комбинации исходных переменных, учитывающие дисперсию данных. Результаты анализа основных компонентов представлены в табл. 4 и 5 и на рис. 18 и 19.

Результат PCA показывает, что имеются три основных компонента, которые в сумме охватывают 86% отклонений (**Первый** компонент представляет 43,5%, **Второй** — 24,2% и **Третий** — 18,5% отклонений).

Таблица 6 и рис. 18 демонстрируют, что изменение в содержании таких окислов, как K₂O, CaO, Al₂O₃ и MnO, представляются наиболее значимыми при формировании Первого компонента, а изменение в содержании

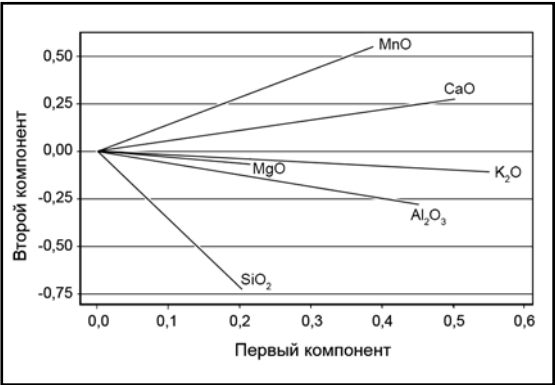


Рис. 19. Диаграмма распределения оксидов, определённых РФА-методом, которая показывает, что MnO и SiO₂ имеют большое значение (MnO положительное, SiO₂ отрицательное) для Второго компонента.

Fig. 19. Distribution of oxides determined by the XRF method, which shows that MnO and SiO₂ are of great importance (MnO positive, SiO₂ negative) for the Second component.

SiO₂ и MnO — наиболее значимыми при формировании Второго компонента. Изменение содержания окиси марганца (MgO) наиболее значимо при формировании Третьего компонента. Справедливость этого утверждения была проверена с помощью факторного анализа.

Построенные расчётные графики (рис. 19) показывают, что Второй компонент (PC2) важен для определения различий в химическом составе между образцами шлака из Истья-2 и Стаево-4.

Расчёт Второго основного компонента проведён исходя из данных, представленных в табл. 3, с применением коэффициентов для PC2 в табл. 5, приведённых ниже:

$$PC2 = 0,547 \text{ MnO} + 0,275 \text{ CaO} - 0,11 \text{ K}_2\text{O} - 0,28 \text{ Al}_2\text{O}_3 - 0,728 \text{ SiO}_2 - 0,068 \text{ MgO} \quad (1)$$

На втором этапе для того, чтобы определить, действительно ли шлаки из Истья-2 отличаются от шлаков из Стаево-4, была проведена проверка полученных результатов с применением t-метода Стьюдента. В результате этого анализа оказалось, что PC2 для материалов из Истья-2 составляют $0,83 \pm 0,256$, в то время как образцы из Стаево-4 показали значение $-0,64 \pm 1,27$, и, таким образом, выборки различаются.

Итак, мы можем заключить, что имеет место различие в химическом составе образцов шлаков из Истья-2 и Стаево-4. Уравнение (1) может предоставить данные для заключения о том, происходили ли проанализированные шлаки или шлаковые включения из поселения Истья-2 или Стаево-4.

Литература

- Айбабин А. И. 1990. Хронология могильников Крыма позднеримского и раннесредневекового времени. *МАИЭТ I*, 1—87.
- Айбабин А. И. 1999. *Этническая история ранневизантийского Крыма*. Симферополь: Дар.
- Ахмедов И. Р. 2010. Проблема «финального» периода культуры рязано-окских финнов (к современному состоянию вопроса) В: Исланова И. В., Родинкова В. Е. (отв. ред.). *Археология Восточной Европы в 1 тыс. н.э. Проблемы и материалы*. РСМ 13. Москва: ИА РАН, 7—34.
- Ахмедов И. Р. 2016. Византийские и славянские находки в рязано-окских древностях. В: Никитин А. О. (отв. ред.). *Древности Поочья*. Сборник научных работ к 60-ти летию В. В. Судакова. Рязань: РИКО, 64—87.
- Белоцерковская И. В. 2007. Культура рязано-окских могильников. Инвентарь женских погребений. В: Гавритухин И. О., Обломский А. М. (отв. ред.). *Восточная Европа в середине I тыс. н.э.* РСМ 9. Москва: ИА РАН, 186—212.
- Белоцерковская И. В. 2015. Застежки-сюльгамы из рязано-окских могильников Заречье и Кораблино: опыт систематизации. В: Гавритухин И. О., Воронцов А. М. (отв. ред.). *Лесная и лесостепная зоны Восточной Европы в эпохи римских влияний и Великого переселения народов*. Конференция 4. Ч. 1. Тула: ГМЗ «Куликово поле», 107—131.
- Березуцкий В. Д., Золотарев П. М., Куцев Е. А. 2017. Острогский клад (последняя треть — конец VII в. н.э.). *РА* (1), 135—144.
- Бидзиля и др. 1983: Бидзиля В. И., Вознесенская Г. А., Недопако Д. П., Паньков С. В. 1983. *История черной металлургии и металлообработки на территории УССР (III в. до н.э. — III в. н.э.)*. Киев: Наукова думка.
- Бирюков И. Е. 2013. Раскопки поселения Большая Кузьминка-4А в Липецком районе. В: Найденов А. А., Чалых Н. Е. (отв. ред.). *Археологические открытия 2013 г. в Липецкой области*. Липецк: Государственная дирекция по охране культурного наследия Липецкой области, 14—15.
- Бирюков и др. 2016: Бирюков И. Е., Голотвин А. Н., Захарова Е. Ю., Чендев Ю. Г. 2016. Раскопки поселения Красный Городок 4 на р. Польной Воронеж (предварительная информация) В: Моисеев Н. Б. (отв. ред.). *Тамбовская старина* 5. Тамбов: ООО «ТПС», 43—49.
- Веймарн Е. В., Айбабин А. И. 1993. *Скалистинский могильник*. Киев: Наукова думка.
- Володарец-Урбанович Я. В., Сидоренко О. В. 2016. Про обстеження місця знахідки Хитцівського («Лубенського») скарбу. В: Супруненко О. Б. (отв. ред.). *Старожитності Посулля*. Київ: Центр пам'яткознавства НАНУ; УТОПІК, 119—132.
- Гавритухин И. О. 2001. Эволюция восточноевропейских псевдопряжек. В: Сташенков Д. А. (отв. ред.). *Культуры евразийских степей второй половины I тыс. н.э. (из истории костюма)*. Самара: СОИКМ, 31—86.
- Гавритухин И. О. 2004а. Ранние формы пальчатых фибул и экземпляр из Замятино. В: Обломский А. М. (отв. ред.). *Острая Лука Дона в древности. Замятинский археологический комплекс гуннского времени*. РСМ 6. Москва: ИА РАН, 89—94.
- Гавритухин И. О. 2004б. Среднеднепровские ингумации второй половины V — VI вв. В: Горюнова В. М., Щеглова О. А. (отв. ред.). *Культурные трансформации и взаимовлияния в Днепровском регионе на исходе римского времени и в раннем средневековье*. Доклады научной конференции, посвященной 60-летию со дня рождения Е. А. Горюнова. Санкт-Петербург, 14—17 ноября 2000 г. Санкт-Петербург: Петербургское востоковедение, 221—227.
- Гавритухин И. О. 2011. Фибулы типа Удине-Планис. В: Шаров О. В. (отв. ред.). *Петербургский апокриф. Послание от Марка*. Санкт-Петербург; Кишинёв: ВАП, 463—490.
- Гавритухин И. О. 2016. Фибулы эпохи Великого переселения народов, найденные в Ксизово. В: Обломский А. М. (отв. ред.). *Острая Лука Дона в древности. Археологический комплекс памятников гуннского времени у с. Ксизово (конец IV—V вв.)*. РСМ 16. Москва: ИА РАН, 212—240.
- Гавритухин И. О., Обломский А. М. 1996. *Гапоновский клад и его культурно-исторический контекст*. РСМ 3. Москва: ИА РАН.
- Гавритухин И. О., Обломский А. М. 2007. Днепровское лесостепное Левобережье. В: Гавритухин И. О., Обломский А. М. (отв. ред.). *Восточная Европа в середине 1 тыс. н.э.* РСМ 9. Москва: ИА РАН, 9—72.
- Гришаков В. В. 2008. Хронология мордовских древностей III—IV вв. Верхнего Посурья и Примокшанья. В: Белорыбкин Г. Н. (отв. ред.). *Пензенский археологический сборник* 2, 82—137.
- Завьялов В. И., Терехова Н. Н. 2013. *Кузнечное ремесло Великого княжества Рязанского*. Москва: ИА РАН.
- Зиньковская И. В. 2012. О находках раннесредневековых женских украшений в Верхнем Подонье. В: Винников А. З., Лыкова М. И. (отв. ред.). *Дивногорский сборник* 3. Воронеж: Научная книга, 151—153.
- Казанский М. М. 2015. Вооружение и конское снаряжение славян V—VII вв. *Stratum plus* (5), 43—96.
- Комар А. В. 2006. Перещепинский комплекс в контексте основных проблем истории и культуры кочевников Восточной Европы VII — начала VIII вв. В: Евлевский А. В. (отв. ред.). *Степи Европы в эпоху средневековья* 5. Донецк: ДонНУ, 7—244.
- Комар А. В., Кубышев А. И., Орлов Р. С. 2006. Погребения кочевников VII—VIII вв. из Северо-Западного Приазовья. В: Евлевский А. В. (отв. ред.). *Степи Европы в эпоху средневековья* 5. Донецк: ДонНУ, 245—374.
- Корзухина Г. Ф. 1996. Клады и случайные находки вещей круга «древностей антов» в Среднем Поднепровье. *МАИЭТ V*, 352—435.
- Мастыкова А. В. 2009. *Женский костюм Центрального и Западного Предкавказья в конце IV — середине VI в.* Москва: Таус.
- Мясников Н. С. 2013. Этнокультурные процессы в Чувашском Поволжье в I—VIII веках нашей эры в свете археологических данных. В: Николаев Г. А. (отв. ред.). *Чувашский государственный институт гуманитарных наук. Научные доклады* 13. Чебоксары, 1—68.
- Обломский А. М. 1998. Находки позднеримского вре-

- мени на поселении Писарево. В: Медведев А. П. (отв. ред.). *Археологические памятники Верхнего Подонья первой половины I тыс. н. э.* Воронеж: ВГУ, 110—123.
- Обломский А. М. (отв. ред.). 2007. *Острая Лука Дона в древности. Замятинский археологический комплекс памятников гуннского времени.* РСМ 6. Москва: ИА РАН.
- Обломский А. М. 2011. О раннесредневековых славянских древностях в бассейне Дона. *Stratum plus* (5), 51—60.
- Обломский А. М. 2012а. Материалы VI—VII вв. в Лесостепном Подонье (некоторые итоги раскопок поселения Кривец-4). В: Супруненко О. Б. (отв. ред.). *Старожитності Лівобережного Подніпров'я.* Київ; Полтава: Центр пам'яткознавства НАНУ; УТОПІК, 51—59.
- Обломский А. М. 2012б. Раннесредневековые памятники Верхнего Подонья. Предварительные итоги исследования. В: Андреев С. И. (отв. ред.). *Тамбовские древности. Археология Окско-Донской равнины 3.* Тамбов: Тамбовский государственный университет, 172—229.
- Обломский А. М. 2015а. Хронология верхнедонских памятников середины I тыс. н. э. В: Обломский А. М. (отв. ред.). *Острая Лука Дона в древности. Археологический комплекс памятников гуннского времени у с. Ксизово (конец IV—V вв.).* Раннеславянский мир 16. Москва: ИА РАН, 291—295.
- Обломский А. М. 2015б. *Отчет о раскопках, проведенных Раннеславянской экспедицией в 2015 г. на поселении Стаево-4 Мичуринского р-на Тамбовской обл.* Архив ИА РАН, Р-1, № 48851, 48852.
- Обломский А. М. (отв. ред.). 2015. *Острая Лука Дона в древности. Археологический комплекс памятников гуннского времени у с. Ксизово (конец IV—V вв.).* РСМ 16. Москва: ИА РАН.
- Обломский А. М. 2016а. О двух типах славянских памятников Верхнего Подонья в эпоху раннего средневековья. В: Кызласов И. Л. (отв. ред.). *Степи Восточной Европы в средние века.* Сборник памяти Светланы Александровны Плетневой. Москва: Авторская книга, 119—149.
- Обломский А. М. 2016б. *Отчет о раскопках, проведенных Раннеславянской экспедиции в 2016 г. на поселениях Стаево-4 и 5 Мичуринского р-на Тамбовской обл.* Архив ИА РАН, Р-1, № 51906, 51907.
- Обломский А. М., Терпиловский Р. В. 2001. Славянское поселение и кочевнический могильник V—VIII вв. на Ворскле. *АЛТУ 1.* Полтава: ВЦ Археологія, 5—16.
- Обломский А. М., Родинкова В. Е. 2015. Этнокультурный перелом в Поднепровье в VII в. н. э. Хронология событий. *КСИА* 235, 308—403.
- Обломский А. М., Козмирчук И. А. 2016. Могильник гуннского времени Ксизово-19. В: Обломский А. М. (отв. ред.). *Острая Лука Дона в древности. Археологический комплекс памятников гуннского времени у с. Ксизово (конец IV—V вв.).* РСМ 16. Москва: ИА РАН, 134—164.
- Полесских М. Р. 1962. Пензенские могильники мордвы IV—V вв. *СА* (4), 179—188.
- Приходнюк О. М. 1998. *Пеньковская культура. Культурно-хронологический аспект исследования.* Воронеж: ВГУ.
- Родинкова В. Е. 2010. Куриловский клад раннесредневекового времени. *РА* (4), 78—87.
- Рыков П. С. 1930. *Культура древних финнов в районе р. Узы.* Саратов: СГУ.
- Скиба А. В. 2016. *Поясні набори слов'ян: геральдичний стиль.* Київ: ІА НАНУ.
- Стрикалов И. Ю. 2010. Керамика селища Истье 2. В: Завьялов В. И. *Отчёт об археологических исследованиях в кремле Переяславля Рязанского и на поселении Истье 2 Старожилковского района Рязанской области в 2009 г.* Т. 1. Москва. Архив ИА РАН, Р-1, № 37615.
- Щеглова О. А. 2009. Волны распространения вещей из Подунавья на северо-восток в VI—VIII вв. как отражение миграций или культурных влияний. *Труды ГЭ* 49, 39—65.
- Espelund A. 2005. Bloomery ironmaking — witness of skill and organization in the past. В: *Международен симпозиум «Металургията в Югоизточна Европа от древността до края на XIX век».* София: Съюз на металурзите в България, 13—21.

References

- Aibabin, A. I. 1990. In *Materialy po arkheologii, istorii i etnografii Tavrii (Materials on the Archaeology, History and Ethnography of Tauria) I*, 1—87 (in Russian).
- Aibabin, A. I. 1999. *Eticheskaja istorija rannevizantijskogo Kryma (Ethnical History of Early Byzantine Crimea).* Simferopol: "Dar" Publ. (in Russian).
- Akhmedov, I. R. 2010. In Isanova, I. V., Rodinkova, V. E. (eds.). *Arkheologija Vostochnoi Evropy v I tysiačelietii n. e.: problemy i materialy (Archaeology of the Eastern Europe in the I Millennium AD: Problems and Materials).* Series: Ranneslavianskii mir. Arkheologija slavian i ikh sosedei (Early Slavic World. Archaeology of Slavs and Their Neighbors) 13. Moscow: Institute of Archaeology, Russian Academy of Sciences, 7—34 (in Russian).
- Akhmedov, I. R. 2016. In Nikitin, A. O. (ed.). *Drevnosti Pooch'ia (Antiquities of the Oka River Basin).* Ryazan: Ryazan Historical and Cultural Society, 64—87 (in Russian).
- Belotserkovskaya, I. V. 2007. In Gavritukhin, I. O., Oblomskii, A. M. (eds.). *Vostochnaia Evropa v seredine I tysiačelietia n. e. (Eastern Europe in the Middle of the I Millennium A. D.).* Series: Ranneslavianskii mir. Arkheologija slavian i ikh sosedei (Early Slavic World. Archaeology of Slavs and Their Neighbors) 9. Moscow: Institute of Archaeology, Russian Academy of Sciences, 186—212 (in Russian).
- Belotserkovskaya, I. V. 2015. In Gavritukhin, I. O., Vorontsov, A. M. (eds.). *Lesnaia i lesostepnaia zony Vostochnoi Evropy v epokhi rimskikh vliianii i Velikogo pereseleniia narodov (Forest and Forest-steppe Zone of Eastern Europe during the Roman Influence and the Great Migration Periods)* 4. Part 1. Tula: "Kulikovo Pole" State Museum-Reserve, 107—131 (in Russian).
- Berezutskii, V. D., Zolotarev, P. M., Kutsev, E. A. 2017. In Rossiiskaia Arkheologija (Russian Archaeology) (1), 135—144 (in Russian).
- Bidzilya, V. I., Voznesenskaia, G. A., Nedopako, D. P., Pan'kov, S. V. 1983. *Istoriia chernoi metallurgii i metalloobrabotki na territorii USSR (III v. do n. e. — III v. n. e.) (History of Iron Metallurgy and Metal-Working on the Territory of the Ukrainian SSR in 3rd Century BC — 3rd Century AD).* Kiev: "Naukova dumka" Publ. (in Russian).
- Biriukov, I. E. 2013. In Naidenov, A. A., Chalykh, N. E. (eds.). *Arkheologicheskie otkrytiia 2013 g. v Lipetskoi oblasti (Archaeological Discoveries of 2013 in the Lipetsk Oblast).* Lipetsk: State Department for Protection of the Cultural Heritage of the Lipetsk Oblast, 14—15 (in Russian).
- Biriukov, I. E., Golotvin, A. N., Zakharova, E. Yu., Chendeve, Yu. G. 2016. In Moiseev, N. B. (ed.). *Tambovskaia starina (Tambov Antiquity)* 5. Tambov: "TPS Ltd" Publ., 43—49 (in

- Russian).
- Veimarn, E. V., Aibabin, A. I. 1993. *Skalistinskii mogil'nik* (Skali-stoye Graveyard). Kiev: "Naukova dumka" Publ. (in Russian).
- Volodarets-Urbanovych, Ya. V., Sydorenko, O. V. 2016. In Suprunenko, O. B. (ed.). *Starozhytnosti Posullya* (Antiquities of the Sula River Basin). Kiev: Archaeological Sites Research Center, National Academy of Sciences of Ukraine; Ukrainian Society for Protection of Historical and Cultural Heritage, 119—132 (in Ukrainian).
- Gavritukhin, I. O. 2001. In Stashenkov, D. A. (ed.). *Kul'tury evraziiskikh stepei vtoroi poloviny I tysyacheletia n. e. (iz istorii kostiama)* (The Cultures of the Eurasian Steppes in the Second Half of I Millennium AD (from the History of Costume)). Samara: Samara Regional Museum of Local History named after P. V. Alabin, 31—86 (in Russian).
- Gavritukhin, I. O. 2004. In Oblomskii, A. M. (comp.). *Ostraia Luka Dona v drevnosti. Zamiatinskii arkhеologicheskii kompleks gunnskogo vremeni* (Ostraya Luka of the Don River in Antiquity: Zamyatino Archaeological Complex of the Hun Period). Series: Ranneslavianskii mir. Arkheologiya slavian i ikh sosedei (Early Slavic World. Archaeology of Slavs and Their Neighbors) 6. Moscow: Institute of Archaeology, Russian Academy of Sciences, 89—94 (in Russian).
- Gavritukhin, I. O. 2004. In Goriunova, V. M., Shcheglova, O. A. (eds.). *Kul'turnye transformatsii i vzaimovlianiia v Dneprovskom regione na iskhode rimskogo vremeni i v rannem srednevekov'e* (Cultural Transformations and Mutual Influences in the Dnieper Region at the End of Roman Era and in the Early Middle Age). Saint Petersburg: "Peterburgskoe vostokovedenie" Publ., 221—227 (in Russian).
- Gavritukhin, I. O. 2011. In Sharov, O. V. (ed.). *Peterburgskii apokrif. Poslanie ot Marka* (Saint-Petersburg Apocrypha. Epistle of Mark). Saint Petersburg; Kishinev: High Anthropological School University, 463—490 (in Russian).
- Gavritukhin, I. O. 2016. In Oblomskii, A. M. (ed.). *Ostraia Luka Dona v drevnosti. Arkheologicheskii kompleks pamiatnikov gunnskogo vremeni u s. Ksizovo (konets IV—V vv.)* (Ostraya Luka of the Don River in Antiquity: Archaeological Complex of the Hun Period near the Ksizovo Village, Late 4th — 5th Centuries). Series: Ranneslavianskii mir. Arkheologiya slavian i ikh sosedei (Early Slavic World. Archaeology of Slavs and Their Neighbors) 16. Moscow: Institute of Archaeology, Russian Academy of Sciences, 212—240 (in Russian).
- Gavritukhin, I. O., Oblomskii, A. M. 1996. *Gaponovskii klad i ego kul'urno-istoricheskii kontekst* (Gaponovo Hoard and Its Cultural and Historical Context). Series: Ranneslavianskii mir. Arkheologiya slavian i ikh sosedei (Early Slavic World. Archaeology of Slavs and Their Neighbors) 3. Moscow: Institute of Archaeology, Russian Academy of Sciences (in Russian).
- Gavritukhin, I. O., Oblomskii, A. M. 2007. In Gavritukhin, I. O., Oblomskii, A. M. (eds.). *Vostochnaia Evropa v seredine I tysyacheletia n. e. (Eastern Europe in the Middle of the I Millennium A.D.)*. Series: Ranneslavianskii mir. Arkheologiya slavian i ikh sosedei (Early Slavic World. Archaeology of Slavs and Their Neighbors) 9. Moscow: Institute of Archaeology, Russian Academy of Sciences, 9—72 (in Russian).
- Grishakov, V. V. 2008. In Belorybkin, G. N. (ed.). *Penzenskii arkhеologicheskii sbornik* (Penza Archaeological Collected Papers) 2, 82—137 (in Russian).
- Zavyalov, V. I., Terekhova, N. N. 2013. *Kuznechnoe remeslo Velikogo kniazhestva Riazanskogo* (Blacksmith's Craft of the Ryazan Principality). Moscow: Institute of Archaeology, Russian Academy of Sciences (in Russian).
- Zinkovskaia, I. V. 2012. In Vinnikov, A. Z., Lykova, M. I. (eds.). *Divnogorskii sbornik* (Divnogor'e Bulletin) 3. Voronezh: "Nauchnaia kniga" Publ., 151—153 (in Russian).
- Kazanskii, M. M. 2015. In *Stratum plus. Archaeology and Cultural Anthropology* (5), 43—96 (in Russian).
- Komar, A. V. 2006. In Evglevskii, A. V. (ed.). *Stepi Evropy v epokhu srednevekov'ia* (Steppes of Europe in the Middle Ages) 5. Donetsk: Donetsk National University, 7—244 (in Russian).
- Komar, A. V., Kubyshev, A. I., Orlov, R. S. 2006. In Evglevskii, A. V. (ed.). *Stepi Evropy v epokhu srednevekov'ia* (Steppes of Europe in the Middle Ages) 5. Donetsk: Donetsk National University, 245—374 (in Russian).
- Korzukhina, G. F. 1996. In *Materialy po arkheologii, istorii i etnografii Tavrii* (Materials on the Archaeology, History and Ethnography of Tauria) V, 352—435 (in Russian).
- Mastykova, A. V. 2009. *Zhenskii kostium Tsentral'nogo i Zapadnogo Predkavkaz'ia v kontse IV — seredine VI vv. n. e. (Women's Costume of Central and Western Fore-Caucasus at the End of 4th — Middle 6th Century AD)*. Moscow: "Taus" Publ. (in Russian).
- Myasnikov, N. S. 2013. In Nikolaev, G. A. (ed.). *Chuvashskii gosudarstvennyi institut gumanitarnykh nauk. Nauchnye doklady* (Scientific Papers of the Chuvash State Institute for Humanities) 13. Cheboksary, 1—68 (in Russian).
- Oblomskii, A. M. 1998. In Medvedev, A. P. (ed.). *Arkheologicheskie pamiatniki Verkhnego Podon'ia pervoi poloviny I tysyacheletia n. e. (Archaeological Sites of the Upper Don Region in the First Half of the I Millennium BC)*. Voronezh: Voronezh State University, 110—123 (in Russian).
- Oblomskii, A. M. (ed.). 2007. *Ostraia Luka Dona v drevnosti. Zamiatinskii arkhеologicheskii kompleks gunnskogo vremeni* (Ostraya Luka of the Don River in Antiquity: Zamyatino Archaeological Complex of the Hun Period). Series: Ranneslavianskii mir. Arkheologiya slavian i ikh sosedei (Early Slavic World. Archaeology of Slavs and Their Neighbors) 6. Moscow: Institute of Archaeology, Russian Academy of Sciences (in Russian).
- Oblomskii, A. M. 2011. In *Stratum plus. Archaeology and Cultural Anthropology* (5), 51—60 (in Russian).
- Oblomskii, A. M. 2012. In Suprunenko, O. B. (ed.). *Starozhytnosti Livoberezhnoho Podniprovia* (Antiquities of the Left-Bank Dnieper Basin). Kiev; Poltava: Archaeological Sites Research Center, National Academy of Sciences of Ukraine; Ukrainian Society for Protection of Historical and Cultural Heritage, 51—59 (in Russian).
- Oblomskii, A. M. 2012. In Andreev, S. I. (ed.). *Tambovskie drevnosti. Arkheologiya Oksko-Donskoi ravniny* (Tambov Antiquities: Archaeology of the Oka-Don Rivers' Plain) 3. Tambov: Tambov State University, 172—229 (in Russian).
- Oblomskii, A. M. 2015. In Oblomskii, A. M. (ed.). *Ostraia Luka Dona v drevnosti. Arkheologicheskii kompleks pamiatnikov gunnskogo vremeni u s. Ksizovo (konets IV—V v.)* (Ostraya Luka of the Don River in Antiquity: Archaeological Complex of the Hun Period near the Ksizovo Village, Late 4th — 5th Centuries). Series: Ranneslavianskii mir. Arkheologiya slavian i ikh sosedei (Early Slavic World. Archaeology of Slavs and Their Neighbors) 16. Moscow: Institute of Archaeology, Russian Academy of Sciences, 291—295 (in Russian).
- Oblomskii, A. M. 2015. *Otchet o raskopkakh, provedennykh Ranneslavianskoi ekspeditsiei v 2015 g. na poselenii Staevo-4 Michurinskogo r-na Tambovskoi oblasti* (Report on Excavations by the Early Slavic Expedition in 2015 on the Staevo-4 Settlement, Michurinsk District, Tambov Oblast). Archive of the Institute of Archaeology of the Russian Academy of Sciences, R-1, no. 48851, 48852 (in Russian).
- Oblomskii, A. M. (ed.). 2015. *Ostraia Luka Dona v drevnosti. Arkheologicheskii kompleks pamiatnikov gunnskogo vremeni u s. Ksizovo (konets IV—V vv.)* (Ostraya Luka of the Don River in Antiquity: Archaeological Complex of the Hun Period near the Ksizovo Village, Late 4th — 5th Centuries). Series: Ranneslavianskii mir. Arkheologiya slavian i ikh sosedei (Early Slavic World. Archaeology of Slavs and Their Neighbors) 16. Moscow: Institute of Archaeology, Russian Academy of Sciences (in Russian).
- Oblomskii, A. M. 2016. In Kyzlasov, I. L. (ed.). *Stepi Vostochnoi Evropy v srednie veka* (East European Steppes in Middle Ages). Moscow: "Avtorskaia kniga" Publ., 119—149 (in Russian).
- Oblomskii, A. M. 2016. *Otchet o raskopkakh, provedennykh Ranneslavianskoi ekspeditsiei v 2016 g. na poseleniia Staevo-4 i 5 Michurinskogo r-na Tambovskoi oblasti* (Report on Excavations by the Early Slavic Expedition in 2016 on

- the Stayevo-4 and 5 Settlements, Michurinsk District, Tambov Oblast). Archive of the Institute of Archaeology of the Russian Academy of Sciences, R-1, no. 51906, 51907 (in Russian).
- Oblomskii, A.M., Terpilovskii, R.V. 2001. In *Arkheolohichnyj li-topys Livoberezhnoi Ukrainy (Archaeological Chronicle of Left-Bank Ukraine)* 1. Poltava: "Arkheologiya" Center, 5—16 (in Russian).
- Oblomskii, A.M., Rodinkova, V.E. 2015. In *Kratkie soobshcheni-ia Instituta arkheologii (Brief Communications of the Institute of Archaeology)* 235, 308—403 (in Russian).
- Oblomskii, A.M., Kozmichuk, I.A. 2016. In Oblomskii, A.M. (ed.). *Ostraya Luka Dona v drevnosti. Arkheologicheskii kompleks pamyatnikov gunnskogo vremeni u s. Ksizovo (konets IV—V vv.) (Ostraya Luka of the Don River in Antiquity: Archaeological Complex of the Hun Period near the Ksizovo Village, Late 4th — 5th Centuries)*. Series: *Ran-slavianskii mir. Arkheologiya slavian i ikh sosedei (Early Slavic World. Archaeology of Slavs and Their Neighbors)* 16. Moscow: Institute of Archaeology, Russian Academy of Sciences, 134—164 (in Russian).
- Poleskikh, M.R. 1962. In *Sovetskaya Arkheologiya (Soviet Archaeology)* (4), 179—188 (in Russian).
- Prikhodniuk, O.M. 1998. *Pen'kovskaia kul'tura. Kul'turno-khrono-logicheskii aspekt issledovaniia (Penkovka Culture. Cul-tural and Chronological Aspect of Research)*. Voronezh: Voronezh State University (in Russian).
- Rodinkova, V.E. 2010. In *Rossiiskaia Arkheologiya (Russian Archaeology)* (4), 78—87 (in Russian).
- Rykov, P.S. 1930. *Kul'tura drevnikh finnov v raione r. Uzy (Culture of Ancient Finnic Peoples in the Uza River Basin)*. Saratov: Lower Volga Institute of Local Studies (in Russian).
- Skyba, A.V. 2016. *Poyasni nabory slov'yan: heral'dichnyi styl' (Belt Sets of Slavs: Heraldic Style)*. Kiev: Institute of Archaeology, National Academy of Sciences of Ukraine (in Ukrainian).
- Strikalov, I. Yu. 2010. In Zavyalov, V.I. *Otchet ob arkheolog-icheskikh issledovaniiax v kremle Pereiaslavlia Riaz-anskogo i na poselenii Ist'e 2 Starozhilovskogo raiona Riazanskoi oblasti v 2009 g. (Report on Archaeological Research in the Kremlin of the Pereiaslavl' Ryazanski Town and on the Istye-2 Settlement, Starozhilovo District, Rya-zan Oblast, in 2009)* 1. Moscow: Archive of the Institute of Archaeology of the Russian Academy of Sciences. R-1, no. 37615 (in Russian).
- Shcheglova, O.A. 2009. In *Trudy Gosudarstvennogo Ermita-za (Transactions of the State Hermitage Museum)* 49, 39—65.
- Espelund, A. 2005. Bloomery ironmaking — witness of skill and organization in the past. In *Mezhdunaroden simpozium «Met-alurgiiata v Iugoiztochna Evropa ot drevnostta do kraia na XIX vek» (Metallurgy in Southeastern Europe from the Antiquity to the End of 19th Century: Scientific Symposium)*. Sofia: Bulgarian Union of Metallurgists, 13—21.

Статья поступила в сборник 24 мая 2017 г.

Andrei Oblomskii (Moscow, Russian Federation). Doctor of Historical Sciences. Institute of Archaeology of the Russian Academy of Sciences¹.

Обломский Андрей Михайлович (Москва, Россия). Доктор исторических наук. Институт археологии Российской Академии наук.

E-mail: oblomsky_a@rambler.ru

Vladimir Zavyalov (Moscow, Russian Federation). Doctor of Historical Sciences. Institute of Archaeology of the Russian Academy of Sciences².

Завьялов Владимир Игоревич (Москва, Россия). Доктор исторических наук. Институт археологии Российской Академии наук.

E-mail: v_zavyalov@list.ru

Jiří Hošek (Prague, Czech Republic). Dr. Archeologický Ústav AV ČR³.

Гошек Иржи (Прага, Чехия). Доктор. Институт археологии Академии наук Чешской Республики.

E-mail: hosek@arup.cas.cz

Addresses: ^{1,2} Dmitry Ulyanov St., 19, Moscow, 117036, Russian Federation; ³ Letenská 4, Malá Strana, Praha 1, 11801, Czech Republic

Список сокращений

АА	— Археологический альманах. Донецк.
АВ	— Археологические вести. Санкт-Петербург.
АВУ	— Археологічні відкриття в Україні. Київ.
АГПУ	— Армавирский государственный педагогический университет. Армавир.
АДУ	— Археологія і давня історія України. Київ.
АДУ	— Археологічні дослідження в Україні. Київ.
АИППЗ	— Археология и история Пскова и Псковской земли. Москва; Псков; Санкт-Петербург.
АИУ	— Археологические исследования на Украине. Киев.
АКМ	— Азовский краеведческий музей. Азов.
АЛЛУ	— Археологічний літопис Лівобережної України. Полтава.
АМА	— Античный мир и археология. Саратов.
АН РТ	— Академия наук Республики Татарстан. Казань.
АН СССР	— Академия наук СССР. Москва.
АН УРСР	— Академия наук Української РСР. Київ.
АП УРСР	— Археологічні пам'ятки Української РСР. Київ.
АПП	— Археологические памятники Приднестровья. Тирасполь.
АСГЭ	— Археологический сборник Государственного Эрмитажа. Ленинград/Санкт-Петербург.
АЭАЕ	— Археология, этнография и антропология Евразии. Новосибирск.
БашГПУ	— Башкирский государственный педагогический университет им. М. Акмуллы. Уфа.
Бе-СА	— Българското е-писание за археология. София.
БИ	— Боспорские исследования. Симферополь; Керчь.
БРЭ	— Большая Российская энциклопедия. Москва.
ВААЭ	— Вестник археологии, антропологии и этнографии. Тюмень.
ВАШ	— Высшая антропологическая школа. Кишинев.
ВГПИ	— Воронежский государственный педагогический институт. Воронеж.
ВГУ	— Воронежский государственный университет. Воронеж.
ВГУ	— Витебский государственный университет. Витебск.
ВДИ	— Вестник древней истории. Москва.
ВолГУ	— Волгоградский государственный университет. Волгоград.
ГАЗ	— Гістарычна-археалагічны зборнік. Мінск.
ГАНИИЯЛ	— Горно-Алтайский научно-исследовательский институт языка и литературы. Горно-Алтайск.
ГИКМ	— Государственный историко-краеведческий музей. Кишинев.
ГИМ	— Государственный исторический музей. Москва.
ГИПЛ	— Государственное издательство политической литературы. Москва.
ГМЗ	— Государственный музей-заповедник.
ГЭ	— Государственный Эрмитаж. Ленинград/Санкт-Петербург.
ДАЗ	— Донецький археологічний збірник. Донецьк.
ДАС	— Донецкий археологический сборник. Донецк.
ДБ	— Древности Боспора. Москва.
ДГУ	— Днепропетровский государственный университет. Днепропетровск.
ДонГТУ	— Донбасский государственный технический университет. Алчевск.
ДонНУ	— Донецкий национальный университет. Донецк.
ДСПК	— Древности Северного Причерноморья и Крыма. Запорожье.
ЕГУ	— Елецкий государственный университет им. И. А. Бунина. Елец.
ЖМНП	— Журнал Министерства народного просвещения. Санкт-Петербург.
ЗГУ	— Запорожский государственный университет. Запорожье.
ЗОРСА	— Записки отделения русской и славянской археологии. Санкт-Петербург.
ЗРАО	— Записки Русского археологического общества. Санкт-Петербург.
ИА НАНУ	— Институт археологии Национальной Академии наук Украины. Киев.
ІА НАНУ	— Інститут археології Національної Академії наук України. Київ.
ІА РАН	— Институт археологии Российской Академии наук. Москва.
ІАА	— Историко-археологический альманах. Армавир; Краснодар; Москва.
ІАИ / І(Б)АИ	— Известия на (Българския) археологически институт. София.
ІАК РАН	— Институт археологии Крыма Российской Академии наук. Симферополь.
ІАП	— Исследования по археологии Поднепровья. Днепропетровск.
ІАЭТ СО РАН	— Институт археологии и этнографии Сибирского отделения Российской Академии наук. Новосибирск.

ИВ РАН	— Институт востоковедения Российской Академии наук. Москва.
ИГАИМК	— Известия Государственной академии истории материальной культуры. Ленинград.
ИИ АН РТ	— Институт истории им. Ш. Марджани Академии наук Республики Татарстан. Казань.
ИИМК РАН	— Институт истории материальной культуры Российской Академии наук. Санкт-Петербург.
ИПОС СО РАН	— Институт проблем освоения Севера Сибирского отделения Российской Академии наук. Тюмень.
КГГИ	— Крымский государственный гуманитарный институт. Ялта.
КГОМА	— Курский государственный областной музей археологии. Курск.
КСИА	— Краткие сообщения Института археологии Российской Академии наук. Москва.
КСИА АН УССР	— Краткие сообщения Института археологии Академии наук Украинской ССР. Киев.
КСИИМК	— Краткие сообщения Института истории материальной культуры. Ленинград / Санкт-Петербург.
КСОГАМ	— Краткие сообщения Одесского государственного археологического музея. Одесса.
КубГУ	— Кубанский государственный университет. Краснодар.
КФ ИА НАНУ	— Крымский филиал Института археологии Национальной академии наук Украины. Симферополь.
КФУ	— Крымский федеральный университет им. В. И. Вернадского. Симферополь.
ЛГПИ	— Липецкий государственный педагогический институт. Липецк.
ЛГПУ	— Липецкий государственный педагогический университет. Липецк.
ЛГУ	— Ленинградский государственный университет. Ленинград.
МАИАСК	— Материалы по археологии и истории античного и средневекового Крыма. Севастополь; Тюмень; Нижневартовск.
МАИЭТ	— Материалы по археологии и этнографии Таврии. Симферополь.
МАР	— Материалы по археологии России. Санкт-Петербург.
МАСП	— Материалы по археологии Северного Причерноморья. Одесса.
МГУ	— Московский государственный университет им. М. В. Ломоносова. Москва.
МДАСУ	— Матеріали та дослідження з археології Східної України. Луганськ.
МИА	— Материалы и исследования по археологии СССР. Москва; Ленинград.
МИАК	— Материалы и исследования по археологии Кубани. Краснодар.
МИАР	— Материалы и исследования по археологии России. Москва.
НА ИА НАНУ	— Научный архив Института археологии Национальной Академии наук Украины. Киев.
НАВ	— Нижневолжский археологический вестник. Волгоград.
НАНУ	— Национальная Академия наук Украины. Киев.
НВГУ	— Нижневартовский государственный университет. Нижневартовск.
НГОМЗ	— Новгородский государственный объединённый музей-заповедник. Великий Новгород.
НГУ	— Новосибирский государственный университет. Новосибирск.
НМИДК	— Новочеркасский музей истории донского казачества. Новочеркасск.
НМЦА ЮФУ	— Научно-методический центр археологии Южного федерального университета. Ростов-на-Дону.
НовГУ	— Новгородский государственный университет. Великий Новгород.
НЭ	— Нумизматика и эпиграфика. Москва.
ОАМ НАНУ	— Одесский археологический музей Национальной Академии наук Украины. Одесса.
ОГПУ	— Оренбургский государственный педагогический университет. Оренбург.
ОНУ	— Одесский национальный университет. Одесса.
ПГУ	— Приднестровский государственный университет им. Т. Г. Шевченко. Тирасполь.
ПСРЛ	— Полное собрание русских летописей.
РА	— Российская археология. Москва.
РАЕ	— Российский археологический ежегодник. Санкт-Петербург.
РАЕН	— Российская академия естественных наук. Москва.
РАН	— Российская Академия наук. Москва.
РАНИОН	— Российская ассоциация научно-исследовательских институтов общественных наук.
РГПУ	— Ростовский государственный педагогический университет. Ростов-на-Дону.
РСМ	— Раннеславянский мир. Москва.
СА	— Советская археология. Москва.
САИ	— Свод археологических источников. Москва; Ленинград.
САИР	— Свод археологических источников России. Москва.
СамГУ	— Самарский государственный университет. Самара.
СГПИ	— Саратовский государственный педагогический институт. Саратов.
СГУ	— Саратовский государственный университет. Саратов.
СНУ	— Східноукраїнський національний університет ім. В. Даля. Луганськ.
СНЦ РАН	— Самарский научный центр Российской Академии наук. Самара.
СОИМК	— Самарский объединённый историко-краеведческий музей им. П. В. Алабина. Самара.
СППІК	— Старожитності Північного Причорномор'я і Криму. Запоріжжя.
ССПІК	— Старожитності Степового Причорномор'я і Криму. Запоріжжя.
СтавГУ	— Ставропольский государственный университет. Ставрополь.
ТГОМ	— Тверской государственный объединённый музей. Тверь.
ТГУ	— Тамбовский государственный университет им. Г. Р. Державина. Тамбов.
ТГЭ	— Труды Государственного Эрмитажа. Ленинград/Санкт-Петербург.

ТГИМ	— Труды Государственного исторического музея. Москва.
ТСАРАНИОН	— Труды секции археологии Российской ассоциации научных институтов общественных наук. Ленинград.
УрГУ	— Уральский государственный университет. Свердловск/Екатеринбург.
УТОПІК	— Українське Товариство охорони пам'яток історії та культури. Київ.
ФАЭ	— Фастовская археологическая экспедиция.
ФДКМ	— Фастівський державний краєзнавчий музей. Фастів.
ХГУ	— Харьковский государственный университет им. А.М. Горького. Харьков.
ХГУ	— Херсонский государственный университет. Херсон.
ХНИИЯЛИ	— Хакасский научно-исследовательский институт языка, литературы и истории. Абакан.
ХОКМ	— Хмельницький обласний краєзнавчий музей. Хмельницький.
ХС	— Херсонесский сборник. Севастополь.
ЧелГУ	— Челябинский государственный университет. Челябинск.
ЮНЦ РАН	— Южный научный центр Российской Академии наук. Ростов-на-Дону.
ЮФУ	— Южный федеральный университет. Ростов-на-Дону.
АЕ	— Archaeologiai Értesítő. Budapest.
AJN	— American Journal of Numismatics. New York.
AK	— Archäologische Korrespondenzblatt. Mainz.
AM	— Arheologia Moldovei. Iași.
AP	— Archeologia Polski. Warszawa.
AV ČR	— Akademie Věd České Republiky. Praha.
BCH	— Bulletin de correspondance hellénique. Paris.
BPS	— Baltic-Pontic Studies. Poznań.
BSS	— Black Sea Studies. Aarhus.
CA	— Cercetări arheologice. București.
FA	— Folia Archaeologica. Budapest.
IPC AŞM	— Institutul Patrimoniului Cultural al Academiei de Ştiinţe a Moldovei. Chişinău.
JAS	— Journal of Archaeological Science. New York.
MA	— Memoria Antiquitatis. Piatra-Neamţ.
MCA	— Materiale şi cercetări arheologice. Bucureşti.
MSROA	— Materiały i Sprawozdania Rzeszowskiego Ośrodka Archeologicznego. Rzeszów.
PAU	— Polska Akademia Umiejętności. Kraków.
PBF	— Prähistorische Bronzefunde. Stuttgart.
PZ	— Prähistorische Zeitschrift. Berlin.
RA	— Revista arheologică. Chişinău.
SCIV(A)	— Studii şi cercetări de istorie veche (şi arheologie). Bucureşti.
USM	— Universitatea de Stat din Moldova. Chişinău.
ZRC SAZU	— Znanstvenoraziskovalni center Slovenske akademije znanosti in umetnosti. Ljubljana.