

ПРИДНЕСТРОВСКИЙ ГОСУДАРСТВЕННЫЙ УНИВЕРСИТЕТ им. Т. Г. ШЕВЧЕНКО
НАУЧНО-ИССЛЕДОВАТЕЛЬСКАЯ ЛАБОРАТОРИЯ «АРХЕОЛОГИЯ»

ВЫСШАЯ АНТРОПОЛОГИЧЕСКАЯ ШКОЛА



ДРЕВНОСТИ. ИССЛЕДОВАНИЯ. ПРОБЛЕМЫ

Сборник статей в честь 70-летия Н. П. Тельнова

Под редакцией
В. С. Синики и Р. А. Рабиновича

Библиотека

stratum

КИШИНЕВ-ТИРАСПОЛЬ
2018

T. G. SHEVCHENKO PRIDNESTROVIAN STATE UNIVERSITY
LABORATORY OF ARCHAEOLOGY

HIGH ANTHROPOLOGICAL SCHOOL UNIVERSITY



ANTIQUITIES. STUDIES. ISSUES

Essays in honour of Nicolai Telnov
on the occasion of his 70th birthday

Edited by
V.S. Sinika and R.A. Rabinovici



KISHINEV-TIRASPOL
2018

70-летию
Николая Петровича Тельнова
посвящается



This issue to 70th anniversary of Nicolai P. Telnov

СОДЕРЖАНИЕ

AD GLORIAM

В. С. Синика (*Тирасполь, Молдова*). К юбилею Николая Петровича Тельнова 11

ЭПОХА ПАЛЕОМЕТАЛЛА

Э. В. Овчинников (*Киев, Украина*). Исследования трипольского поселения
Русановцы в Верхнем Побужье в 2010—2012 гг. 19

И. В. Манзура (*Кишинёв, Молдова*). Расписная керамика позднего энеолита
на поселении Орловка-Картал на Нижнем Дунае 35

С. Н. Разумов (*Тирасполь, Молдова*), **А. Н. Усачук** (*Донецк, Украина*). Комплекс
раннего бронзового века с каменной фигуркой из Северо-Восточного Приазовья . . 49

Г. Л. Евдокимов (†), **Н. М. Данилко**, **С. Ж. Пустовалов** (*Киев, Украина*). Курганы
бронзового века в низовьях Днепра (раскопки Краснознаменной экспедиции
в 1991 г.). 59

С. Д. Лысенко, **С. С. Лысенко** (*Киев, Украина*). Курганная группа 3 Войцеховского
могильника (по результатам исследований 2011—2012 гг.). 89

А. С. Пробейголова (*Киев, Украина*). Поселение эпохи поздней бронзы
Мечетное-2 в среднем течении р. Северский Донец 113

С. С. Лысенко (*Киев, Украина*). Булавки с пластинчатой головкой эпохи
поздней бронзы с территории Украины 125

РАННИЙ ЖЕЛЕЗНЫЙ ВЕК

С. Б. Вальчак (*Москва, Россия*). Новочеркасский клад 1939 г. — эпонимный
памятник предскифского периода 137

В. Б. Панковский (*Киев, Украина*), **С. А. Фидельский** (*Тирасполь, Молдова*).
Систематизация костно-роговой индустрии раннего железного века
Поднестровья (на основе коллекции поселения Чобручи) 147

Д. А. Топал (*Кишинёв, Молдова*). Состав вооружения и возможности культурной
группировки (на материалах скифского времени Карпато-Подунавья) 165

А. Р. Канторович (*Москва, Россия*). Образно-сюжетный репертуар
восточноевропейского скифского звериного стиля: принципы и результаты
классифицирования и кодирования 195

В. С. Синика (*Тирасполь, Молдова*), **Н. П. Тельнов** (*Кишинёв, Молдова*). Скифский
курган 116 первой половины III в. до н. э. у с. Глиное 223

С. В. Полин (*Киев, Украина*). Сарматское завоевание Северного Причерноморья
(современное состояние проблемы). 267

Ю. П. Зайцев (*Симферополь, Крым*). Комплекс со щитом кельтского типа из некрополя Ак-Кая/Вишенное в Крыму 289

М. М. Чореф (*Нижневартовск, Россия*). Надчеканки на статерах царя Фарзоя как источники исторической информации 319

СРЕДНИЕ ВЕКА

И. О. Гавритухин (*Москва, Россия*), М. М. Казанский (*Париж, Франция*). О времени появления славян на территории Молдовы 333

А. М. Обломский (*Москва, Россия*). Раннесредневековое поселение Стаево-4 в Верхнем Подонье 355

Д. Елинкова (*Брно, Чехия*). К изучению женских украшений из могильника с трупосожжениями Пржитлуки культуры с керамикой пражского типа 389

А. В. Комар (*Киев, Украина*). Берестяная отделка ножен раннесредневекового меча из Яблони 409

А. Тюрк (*Будапешт, Венгрия*). Восточные корни древневенгерской культуры X в. и средневековая археология Восточной Европы 423

С. С. Рябцева (*Кишинёв, Молдова*). Об особенностях морфологии и декора «волынских серег» с тиснеными подвесками 435

Н. А. Плавинский (*Минск, Беларусь*). Курган 5 могильника Погоща как пример элитарного погребального комплекса конца X — начала XI в. на северо-западе Полоцкой земли 445

Р. А. Рабинович (*Кишинёв, Молдова*). Пруто-Днестровское междуречье в контексте культурно-исторических связей окружающих регионов в середине V — середине XI вв. 465

А. А. Романчук (*Кишинёв, Молдова*). Слово о Суждале: гипотеза О. Н. Трубочева в свете данных археологии, истории и топонимики 483

М. В. Цыбин (*Воронеж, Россия*). К изучению закономерностей формирования русско-кочевнического пограничья в Среднем Подонье в IX—XVII вв. 495

Список сокращений. 505

CONTENTS

AD GLORIAM

V. S. Sinica (<i>Tiraspol, Moldova</i>). This issue is dedicated to Nicolai P. Telnov's birthday anniversary	11
--	----

PALAEOMETAL AGE

E. V. Ovchinnikov (<i>Kiev, Ukraine</i>). Research of the Trypillia Settlement Rusanovtsy in the Upper Southern Bug River in 2010—2012.	19
---	----

I. V. Manzura (<i>Kishinev, Moldova</i>). Late Eneolithic Painted Pottery at the Settlement of Orlovka-Kartal on the Lower Danube	35
---	----

S. N. Razumov (<i>Tiraspol, Moldova</i>), A. N. Usachuk (<i>Donetsk, Ukraine</i>). The Early Bronze Age Complex with a Stone Figurine from the North-East Azov Sea Region	49
---	----

G. L. Evdokimov (†), N. M. Danilko, S. Zh. Pustovalov (<i>Kiev, Ukraine</i>). Bronze Age Barrows in the Lower Dnieper Region (excavations of the Krasnoznamenskaya expedition in 1991)	59
--	----

S. D. Lysenko, S. S. Lysenko (<i>Kiev, Ukraine</i>). Barrow Group 3 of the Voytsehovka Cemetery (excavations of 2011—2012)	89
--	----

A. S. Probeygolova (<i>Kiev, Ukraine</i>). The Settlement of Mechetnoe-2 of the Late Bronze Age in the Middle Donets Area	113
---	-----

S. S. Lysenko (<i>Kiev, Ukraine</i>). Pins with a Plate Head of the Late Bronze Age from the Territory of Ukraine	125
---	-----

EARLY IRON AGE

S. B. Valchak (<i>Moscow, Russian Federation</i>). Novocherkassk Hoard of 1939 — an Eponymous Site of the Pre-Scythian Period	137
---	-----

V. B. Pankowski (<i>Kiev, Ukraine</i>), S. A. Fidelski (<i>Tiraspol, Moldova</i>). A Systematic Outline of Bone and Antler Industry in the Dniester Region Iron Age: some principles from Chobruchi settlement site	147
---	-----

D. A. Topal (<i>Kishinev, Moldova</i>). The Panoply and Cultural Grouping of Scythian Period in Carpathian-Danube Region	165
--	-----

A. R. Kantorovich (<i>Moscow, Russian Federation</i>). Imagery Repertoire of the Eastern European Scythian Animal Style: the principles and results of classification and coding.	195
---	-----

V. S. Sinika (<i>Tiraspol, Moldova</i>), N. P. Telnov (<i>Kishinev, Moldova</i>). Scythian Barrow 116 of the First Half of the 3 rd Century BC Near Glinoe Village.	223
--	-----

S. V. Polin (<i>Kiev, Ukraine</i>). Sarmatian Conquest of the Northern Black Sea Region (current studies)	267
---	-----

Yu. P. Zaytsev (<i>Simferopol, Crimea</i>). Complex with a Celtic Type Shield from Ak-Kaya Necropolis in Crimea	289
---	------------

M. M. Choref (<i>Nizhnevartovsk, Russian Federation</i>). Countermarks on Staters of King Pharzoius as Sources of Historical Information	319
--	------------

MIDDLE AGES

I. O. Gavritukhin (<i>Moscow, Russian Federation</i>), M. M. Kazanski (<i>Paris, France</i>). About the Time of the Appearance of the Slavs in the Territory of Moldova	333
--	------------

A. M. Oblomskii (<i>Moscow, Russian Federation</i>). Early Medieval Settlement Stayevo-4 in the Upper Don Region	355
--	------------

D. Jelínková (<i>Brno, Czech Republic</i>). On the Issue of Some Female Adornments from a Cremation Cemetery of the Prague-type Pottery Culture in Přítluky	389
---	------------

A. V. Komar (<i>Kiev, Ukraine</i>). Birch Bark Decoration of Scabbard of an Early Medieval Sword from Yablunya	409
--	------------

A. Türk (<i>Budapest, Hungary</i>). The Eastern Origins of the Early Hungarian Culture in 10th Century AD and Medieval Archaeology of Eastern Europe	423
---	------------

S. S. Ryabtseva (<i>Kishinev, Moldova</i>). On the Features of the Morphology and Decor of the “Volhynian Type Earrings” with Embossed Pendants	435
---	------------

M. A. Plavinski (<i>Minsk, Belarus</i>). Barrow 5 of the Pahoshcha Cemetery as an Example of an Elite Burial Complex of the Late 10th — Early 11th Century in the Northwest of Polatsk Land	445
---	------------

R. A. Rabinovici (<i>Kishinev, Moldova</i>). The Prut-Dniester Interfluve in the Context of Cultural and Historical Relations of the Surrounding Regions in the Middle of the 5th — Middle of the 11th Centuries	465
--	------------

A. A. Romanchuk (<i>Kishinev, Moldova</i>). A Word about <i>Sujdal</i>: a Hypothesis by O. N. Trubachev in the Light of Archeological, Historical and Toponomic Data	483
--	------------

M. V. Tcybin (<i>Voronezh, Russian Federation</i>). To Study the Regularities of Formation of the Russian-Nomadic Frontier in the Middle Don Region in the 9th — 17th Centuries	495
---	------------

Abbreviations	505
--------------------------------	------------

А. Р. Канторович

Образно-сюжетный репертуар восточноевропейского скифского звериного стиля: принципы и результаты классифицирования и кодирования

Keywords: Eastern Europe, Scythian animal style, images, repertoire, classification, taxonomy, coding

Ключевые слова: Восточная Европа, скифский звериный стиль, образы, репертуар, классификация, таксономия, кодирование

A. R. Kantorovich

Imagery Repertoire of the Eastern European Scythian Animal Style: the principles and results of classification and coding

In the context of steady growth of the archaeological material, the systematization and classification of the array of images of the Scythian-Siberian animal style becomes very important in order to create the uniform language for its description. The article presents an algorithm for classifying this source and substantiates the taxonomy and hierarchy of classification levels. The article presents main results of the classification of 2207 full-figured and reduced images of the Eastern European Scythian animal style (within the Scythian archaeological culture), identifying 345 morphological types. It is demonstrated by what way a set of images of the Scythian animal style can be formalized with the help of alphanumeric code. It is proposed to apply these principles of classification and coding to other local variants of the Scythian-Siberian animal style, which will provide a consolidated basis enabling their comparison.

A. Р. Канторович

Образно-сюжетный репертуар восточноевропейского скифского звериного стиля: принципы и результаты классифицирования и кодирования

В условиях постоянного прироста археологического материала актуальной становится задача систематизации и классификации массива изображений скифо-сибирского звериного стиля, создания единого языка для его описания. В статье представлен алгоритм классифицирования данного источника и обоснована таксономия и иерархия классификационных уровней. Представлены основные результаты классифицирования 2207 полнофигурных и редуцированных изображений восточноевропейского скифского звериного стиля (в пределах скифской археологической культуры), позволившего выявить 345 морфологических типов. Показано, каким образом совокупность изображений скифского звериного стиля может быть формализована с помощью буквенно-цифрового кода. Предлагается применить данные принципы классифицирования и кодирования к остальным локальным вариантам скифо-сибирского звериного стиля, что позволит вести сравнение между ними на единой основе.

Труды Николая Петровича Тельнова преимущественно связаны с проблемами средневековой, в частности, славянской археологии, однако в его творчестве существенное место заняла и скифская тематика, что наглядно отразилось в его участии в недавней фундаментальной публикации замечательного могильника Глиное на территории Приднестровья. Таким образом, предлагаемая статья в определенном смысле корреспондирует с научными интересами уважаемого юбиляра¹.

Предпринятый нами ранее статистический анализ массива изображений восточноевропейского скифского звериного стиля, отражающий современное состояние этого археологического источника (Канторович 2016: 91, табл. 1), подтвердил сложившееся в науке представление об абсолютном господстве в изобразительной системе скифо-сибирского звериного стиля четырех мегаобразов, своего рода идеограмм, а именно: хищников (рис. 1), копытных (рис. 2; 3), птиц (рис. 4) и синкретических животных (рис. 5); их совокупная

¹ Данная статья является расширенным вариантом недавней публикации принципов кодирования изображений скифского звериного стиля по итогам конференции «Звериный стиль сквозь века: истоки,

трансформации, реминисценции. Искусство кочевников Евразийских степей I тыс. до н.э. — I тыс. н.э.» (ИА РАН, 13—14 декабря 2016 г.) (Канторович 2017).

доля в общем массиве восточноевропейского скифского звериного стиля, по нашим последним данным, составляет 97,3% (см. табл. 1)². Остальная часть корпуса изображений составлена в основном отображениями зайцев (рис. 6: 1) и рыб (рис. 6: 4), а также единичными образами верблюдов³ (рис. 6: 2) и дельфинов (рис. 6: 3).

В данной работе будет показано, на какие именно классификационные таксоны (конкретные образы, мотивы и сюжеты) разделяются массивы изображений, относящиеся к вышеперечисленным идеограммам восточноевропейского скифского звериного стиля, и каким образом эта совокупность изображений может быть систематизирована с помощью буквенно-цифрового кода.

Источниковой базой на данный момент для нас являются 2207 оригинальных зооморфных изображений (здесь и далее будет указываться только количество оригинальных изображений, без учета зеркальных отображений и копий, рассматриваемых нами как вариации одного и того же изображения). Эти изображения происходят из памятников скифской археологической культуры VII — начала III вв. до н.э. (ареал: Северное Причерноморье и Приазовье, включая Крым, Среднее Поднепровье, Среднее Подонье, Северный Кавказ) и соответствуют обоснованным нами ранее диагностическим признакам принадлежности конкретного зооморфного изображения к скифо-сибирскому звериному стилю как к особому художественному направлению⁴.

² Приводимая в табл. 1 статистика изображений, в силу необходимости учета постоянного прироста материала (в том числе и результатов наших раскопок сезона 2017 г. — см. ниже), несколько отличается от статистических выкладок, представленных в наших предшествующих публикациях, либо в работах, подготовленных нами ранее этой статьи, но выходящих из печати в близкие по времени сроки. Однако процентные соотношения остаются практически неизменными.

³ В данном случае мы основываемся на той версии современной биологической классификации, по которой семейство верблюдовые не принадлежит ни к отряду парнокопытных, ни к отряду непарнокопытных, а относится к отряду мозолоногих.

⁴ Это три группы признаков: 1) специфические пропорции — преувеличенность определенных частей тела (в ущерб остальным): в первую очередь глаз, пасти, ноздрей, ушей, лопатки, бедра — во всех образных группах, рогов и копыт — у копытных, зубов и когтей — у хищников, клюва и крыльев — у птиц, всех вышеперечисленных деталей (при их наличии) — у синкретических животных; 2) акцентирование определенных анатомических деталей (таких, как глаз, рог, лопатка, плечо, бедро, копыто или лапа) посредством

Классификация осуществлялась по иерархическому принципу. Изначально весь массив изображений распределялся по мегаобразам и образам. На следующем уровне дифференцировались полнофигурные и редуцированные изображения (как известно, одной из важнейших особенностей скифо-сибирского звериного стиля является большая доля изображений обособленных частей тела). В сжатом виде это дифференцирование представлено в табл. 2.

Далее полнофигурные и редуцированные изображения классифицировались отдельно.

Классифицирование **полнофигурных** изображений осуществлялось по трем обязательным (универсальным для разных образов) таксономическим уровням.

По позиции ног (для птиц — крыльев) относительно оси туловища полнофигурные изображения разделялись на **сюжетные группы**.

При этом с учетом значительного композиционного разнообразия в трактовках животных определенные сюжетные группы до разделения по сюжетным отделам могли дополнительно дифференцироваться по индивидуальным классификационным уровням — подгруппам, и далее по классам и подклассам.

По позиции головы относительно туловища каждая сюжетная группа (или — при наличии — подгруппа/класс/подкласс) разделялась на 2 **сюжетных отдела**:

отдел I — изображения животных с головой, однонаправленной с туловищем (голова показана либо прямо и горизонтально, либо поднята, либо опущена);

отдел II — изображения животных с повернутой головой (либо назад, либо вполоборота, либо анфас и т.д.).

По менее значимым композиционным показателям, а также с учетом образно-стилистических признаков каждый сюжетный отдел разделялся на **изобразительные (морфологические) типы**; при необходимости типы могли дробиться на **варианты**.

рельефа, линейного обрамления, намеренной геометрии и/или «зооморфного превращения» этой детали, т.е. её трансформации в другой зооморфный мотив; 3) специфическая поза животного, соответствующая ограниченному набору поз, строго определенному для той или иной группы образов. При этом для полнофигурного изображения необходимо наличие всех трех признаков, для намеренно редуцированного — достаточно первых двух.

Таблица 1.
Статистика репертуара и морфологических типов изображений
восточноевропейского скифского звериного стиля*

Образно-видовая принадлежность	Количество оригинальных изображений	%	Количество типов
Хищники	590 (полнофигурных — 245, редуцированных — 345)	26,7	108
Копытные, в том числе:	794	35,9	127
Олени	263 (полнофигурных — 129, редуцированных — 134)		42
Лоси	88 (полнофигурных — 19, редуцированных — 69)		17
Горные козлы	52 (полнофигурных — 37, редуцированных — 15)		12
Бараны	78 (полнофигурных — 1, редуцированных — 77)		10
Лошади	109 (полнофигурных — 5, редуцированных — 104)		13
Быки	4		2
Кабаны	38 (полнофигурных — 10, редуцированных — 28)		14
«Оленелоси»	12 (все — редуцированные)		3
«Лосекозлы»	21 (все — полнофигурные)		1
«Оленекозлы»	19 (все — редуцированные)		1
Обособленное ухо копытного	24		2
Обособленная нога копытного / копыто	86		10
Птицы	556 (полнофигурных — 83, редуцированных — 473)	25,2	55
Синкретические животные, в том числе:	209	9,5	46
Грифоны и крылатые львы	100 (полнофигурных — 61, редуцированных — 39)		33
Бараноптицы	50		2
Гибрид грифона и бараноптицы	1		1
Гибрид грифона и кошачьего хищника — тупорылый зверь	10		1
Гиппокампы, грифоногиппокампы и «петушки»	24		4
«Лосептица»	13		1
«Оленептица»	2		1
Комбинация элементов птицы и неопределенного копытного	8		2
Рогатая рыба	1		1
Зайцы	21	0,95	3
Верблюды	6	0,27	1
Дельфины	4	0,18	2
Рыбы	27	1,23	3
Итого	2207 изображений	100 %	345 типов

* Примечание: указано количество оригинальных изображений, без учета копий и зеркальных отображений.

Классифицирование указанного массива (2207 изображений) в конечном счете привело к его разделению на 345 морфологических типов (см. табл. 1)⁵. Каждый выделенный тип полнофигурных изображений обозначался кодом, содержащим информацию о сюжетной группе и сюжетном отделе, к которому этот тип относится (таксоны группы и отдела — универсальные для полнофигурных изображений — обозначались римскими цифрами), а также (при наличии таковых) — о подгруппе, классе и подотделе (таксоны подгруппы, класса и подотдела обозначались арабскими цифрами и кириллическими буквами) и, наконец, о порядковом номере самого типа в рамках его таксона (арабской цифрой). Данный код типа дополнялся его словесным обозначением по названиям тех изображений (соответственно памятникам, из которых они происходят), которые были наиболее характерны для данного типа (составляли его «иконографическое ядро») или же являлись предельными для данного типа в хронологическом или пространственном отношении.

В качестве примера можно привести следующее обозначение одного из типов изображений хищника, включающее все вышеуказанные позиции: тип I-1-A-a-I-1 Краснознаменско-новозаведенский (см. рис. 1: 1). В случае отсутствия дифференцирования на уровнях подгруппы, класса и подотдела кодовые обо-

значения этих уровней, естественно, не присутствуют в общей номенклатуре конкретного типа.

Таковыми кодами были обозначены все выявленные нами 345 морфологических типов (см. Канторович 2015б).

Редуцированные изображения до распределения по морфологическим типам дифференцировались исходя из модулей, в рамках которых они реализовывались, таких как: обособленная голова, обособленная конечность (нога, лапа, копыто, коготь), их сочетания в едином изображении, протомы (передняя часть тела), обособленные рога и др. Также в ряде случаев в качестве критериев дифференцирования учитывались ракурсы отображения головы (профиль, фас, объемный ракурс). Для конечностей хищников нам удалось до распределения по типам выявить сюжетные группы и подгруппы.

Соответственно, для редуцированных изображений кодирование состояло в присвоении порядкового номера морфологического типа в рамках соответствующих таксонов — голов, протом, конечностей и т.д., однако при возникающей возможности их предварительного классифицирования по ракурсам или сюжетам перед номером типа (арабская цифра) указывался цифровой индекс соответствующей группы или отдела (римская цифра).

Мегаобраз хищника

К таксону мегаобраза хищника мы относим изображения, наделенные вышеуказанными характерными признаками скифского звериного стиля и природными особенностями отряда хищные (*Carnivora*), семейств кошачьи (*Felidae*), волчьи или псовые (*Canidae*) и медвежьи (*Ursidae*), т.е. прежде всего наличием: лап хищника (у медведя — пятипалых); круглой (или подквадратной) головы кошачьего хищника с короткой мордой (как правило, с отображением зубов) с коротким, относительно широким овальным (или овально-треугольным) ухом, либо более длинной широколобой головы волка (род *Canis*) или медведя (род *Ursus*) с зауженной мордой (как правило, с отображением зубов) с длинным, относительно узким подтреугольным ухом у волка и более коротким овальным у медведя, — при обязательном отсутствии копыт, клюва и крыльев, т.е. важнейших признаков других мегаобразов скифского звериного стиля.

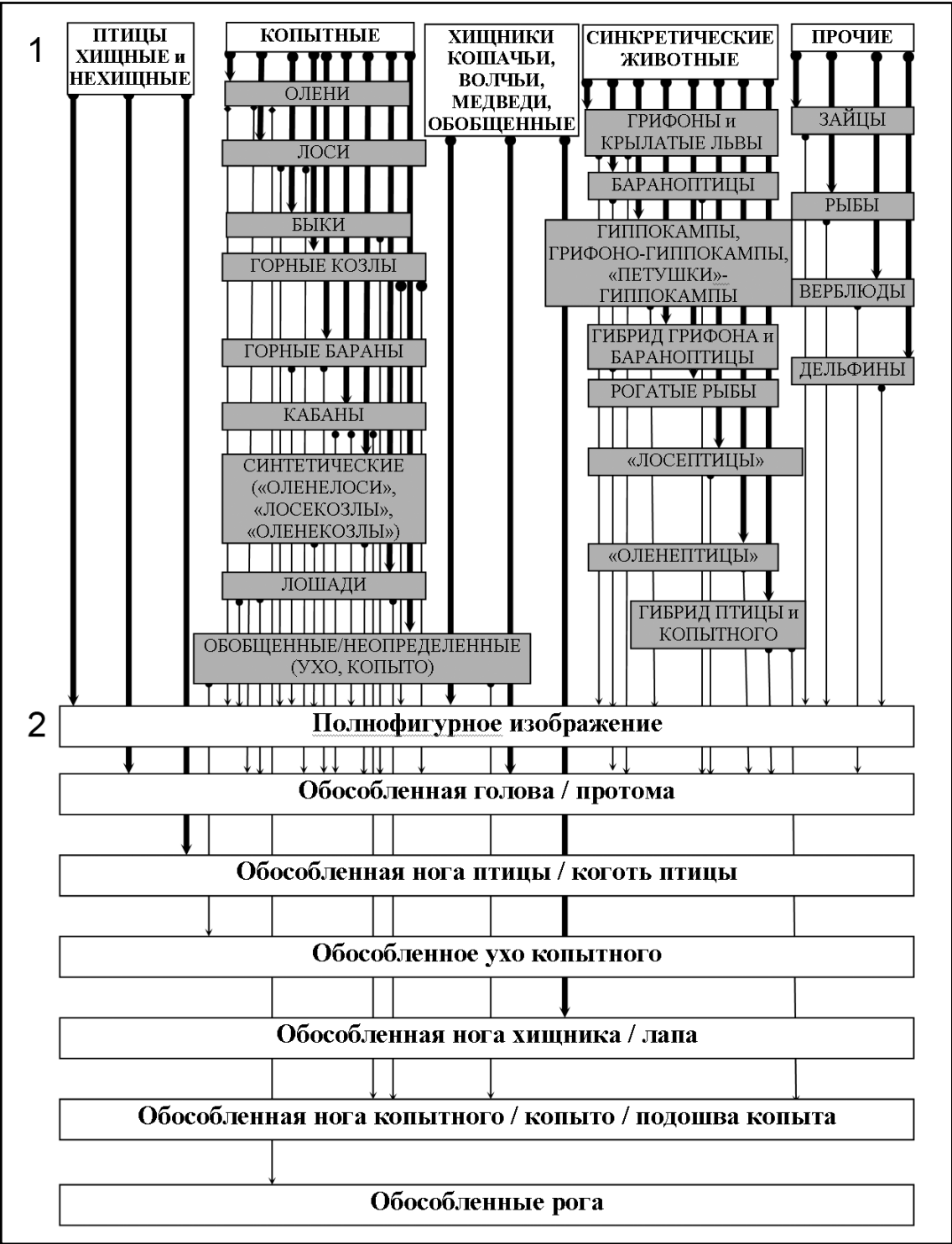
В восточноевропейском скифском зверином стиле мегаобраз хищника реализует-

⁵ В данный корпус нами пока не включаются изображения из недавней высококачественной публикации С.А. Скорым и Р.В. Зимовцом обширной серии («коллекции») изделий, предположительно являющихся, по указанию авторов, случайными находками из определенного и достаточного компактного района Внутренней гряды Крымских гор: с территории горных массивов Кубалач и Агармыш, а также у с. Межгорье у предгорий Караби-Яйлы (Скорый, Зимовец 2014: 165—167). Данная коллекция насчитывает более 400 предметов, в том числе 193 выполненных в канонах скифского звериного стиля (Скорый, Зимовец 2014: 15, табл. на с. 152).

Происхождение этой коллекции (ныне полностью переданной её публикаторами С.А. Скорым и Р.В. Зимовцом в Археологический музей Института археологии НАН Украины) уже оказалось объектом интенсивной дискуссии, не подвергающей сомнению компетентность самой публикации, но порой ставящей под вопрос изначальное местонахождение этих изделий, очевидно, происходящих из грабительских раскопок (Медведев 2015: 136—137; Гуляев 2016: 205—208; Колтухов, Сенаторов 2016: 179—180). В силу этой дискуссионности, и прежде всего в силу сомнения в непременно и исключительно крымском происхождении этих предметов, мы пока выводим изображения данной коллекции за пределы нашего источника, хотя в будущем предполагаем учитывать ее в нашей классификации и статистике.

Таблица 2.

Результаты классифицирования изображений
восточноевропейского скифского звериного стиля.
Уровни образно-видового дифференцирования (1)
и степени воплощения образа (2)



ся как полнофигурно (рис. 1: 1—3), так и редуцированно — в виде обособленных голов (в т. ч. с шеями), протом и конечностей (рис. 1: 4—6).

Известна сложность изначального дифференцирования хищников в изображениях скифского звериного стиля по семействам, родам и видам. Это обусловлено частым стрем-

лением мастера, по мнению Е. В. Переводчиковой (основанному на изучении изображений из различных регионов скифо-сибирского мира), отобразить некоего «хищника вообще», воплотить идею хищника как такового (Переводчикова 1986: 8—11). Это заставляет нас, в противовес классификации мегаобраза копытного, классифицировать изображения хищников изначально в едином массиве, невзирая на семейственно-родовую атрибуцию. Соответствующую идентификацию, в большинстве случаев, хотя и не всегда, нам удается осуществить в основном на уровне дифференцирования типов, прибегая к вышеупомянутым природным критериям, определяющим кошачьих (рис. 1: 1), волчьих (рис. 1: 2) и медвежьих (рис. 1: 3). Для полнофигурных изображений дополнительным индикатором такой атрибуции в некоторых случаях служат специфические позы изображаемых животных, соответствующие их этологии, например: «припадание на лапы» перед прыжком — для кошачьих (рис. 1: 1), стойка на прямых ногах с низко опущенной головой — для медведей (рис. 1: 3). В тех случаях, когда нам удавалось осуществить зоологическую идентификацию изображений хищников на уровне семейства, мы чаще встречали отображение кошачьих, несколько реже — волчьих, гораздо реже (и почти всегда в связи с локальными, преимущественно среднедонскими типами) — медведей. Но некоторые полнофигурные изображения и, еще чаще, редуцированные, остаются в семейственно-родовом отношении неопределимыми, причем далеко не всегда этому причиной недоработки мастера, встречаются и вполне качественные образцы, что говорит либо в пользу предложенной Е. В. Переводчиковой концепции «обобщенного хищника», либо же отсылает нас к неизвестной нам «народной классификации», отождествляющей хищников разных видов, родов и даже семейств.

Полнофигурные отображения хищников

По вышеприведенному универсальному критерию — вариативности позиции ног относительно оси туловища — полнофигурные изображения хищника разделяются на 3 сюжетных группы:

группа I — лежащие и летящие в прыжке;
группа II — стоящие, идущие, присевшие;
группа III — полулежащие-полустоящие (это, как правило, хищники с низко опущенной грудной частью, опирающейся на передние ноги, направленные вперед. Задняя часть

зверей, напротив, приподнята, показаны обе задние ноги в шаге).

В силу значительного композиционного разнообразия в рамках I группы изображения хищника дополнительно дифференцируются по взаимоположению передних и задних ног на 4 сюжетные подгруппы:

подгруппа 1 — передняя и задняя ноги вперед;

подгруппа 2 — передняя нога назад, задняя вперед;

подгруппа 3 — передняя нога вперед, задняя назад;

подгруппа 4 — передняя и задняя ноги назад.

В рамках II и III групп такое разделение на данный момент нецелесообразно из-за малой вариативности взаимоположения ног.

По взаимоположению передней и задней части туловища изображения I сюжетной группы (после их дифференцирования на 1-ю и 3-ю подгруппы) и II сюжетной группы (непосредственно) разделяются на 2 сюжетных класса:

класс А — передняя и задняя части туловища даны в едином ракурсе;

класс Б — задняя часть туловища вывернута относительно передней на 180 градусов.

В рамках III группы, а также 2-й и 4-й подгрупп I группы такое деление нецелесообразно, т. к. все ныне известные изображения данных таксонов соответствуют классу А.

По степени изогнутости туловища изображения класса А дополнительно разделяются на 2 сюжетных подкласса:

подкласс а — туловище прямое или слабо-изогнутое;

подкласс б — туловище согнуто в кольцо или полукольцо (свернувшиеся хищники⁶).

Такое деление на данный момент актуально только для изображений 1-й подгруппы I группы, т. к. все ныне известные изображения 2—4 подгрупп I группы, равно как и II и III групп, соответствуют подклассу а.

Далее изображения хищника в рамках соответствующих таксонов разделяются по вышеприведенному критерию — вариативности позиции головы относительно туловища — на 2 сюжетных отдела:

⁶ Еще А. И. Шкурко обосновывал правомерность рассмотрения свернувшихся хищников в едином массиве вместе с лежащими, указав, что «любую из кельтерских свернувшихся пантер можно «разогнуть» и получить обычное изображение припавшего к земле хищника» (Шкурко 1969: 34; ср. Членова 1967: 127; Королькова 2006: 73).

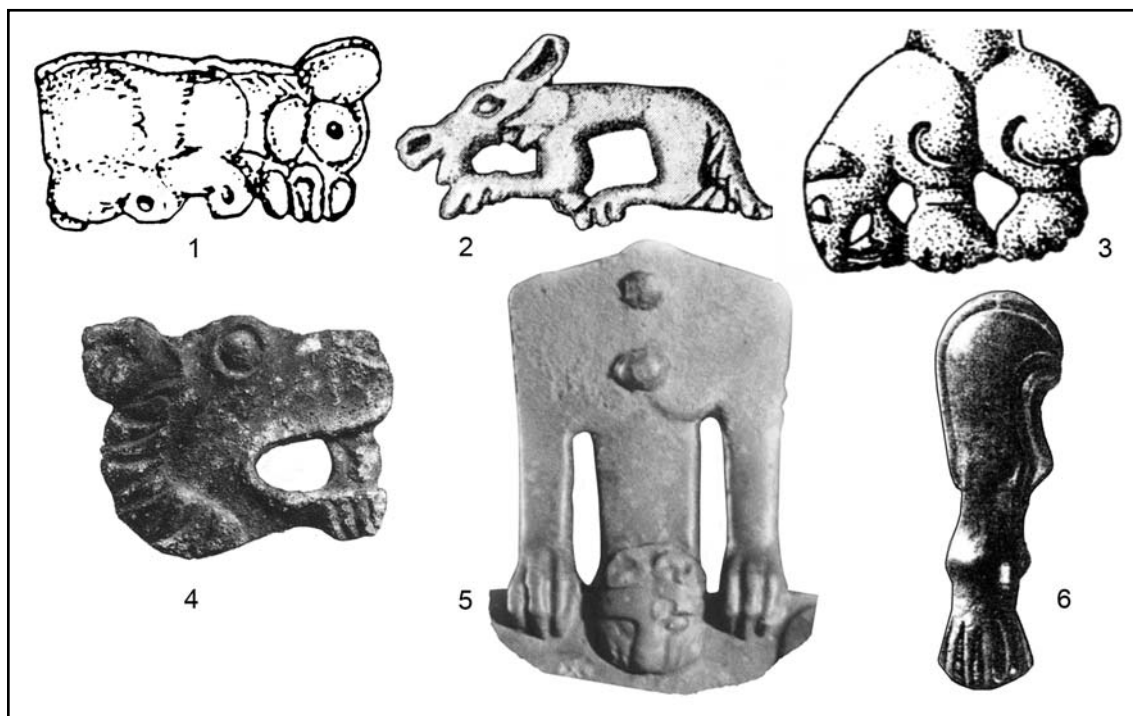


Рис. 1. Примеры изображений хищников. 1 — Новозаведенное-II, курган 7 (по Петренко, Маслов, Канторович 2004: рис. 9: 12); 2 — Частые курганы, курган 11/11, раскопки 1954 г. (по Шкурко 1976: рис. 5: 2); 3 — Русская Тростянка, курган 1 (по Либеров 1965: табл. 32: 14); 4 — Нимфейский некрополь (у с. Эльтеген), курган 32 (по Силантьева 1959: рис. 48: 1); 5 — Семибратние курганы, курган 4 (по Артамонов 1966: табл. 126); 6 — Ак-Бурун, погребение 5 (по Яковенко 1970: 57, рис. 24: 2).

Fig. 1. Examples of images of predators. 1 — Novozavedennoye-II, barrow 7 (after Петренко, Маслов, Канторович 2004: рис. 9: 12); 2 — Chastiye barrows, barrow 11/11, excavations of 1954 (after Шкурко 1976: рис. 5: 2); 3 — Russkaya Trostyanka, barrow 1 (after Либеров 1965: табл. 32: 14); 4 — necropolis of Nimpheum (at v. Eltigen), barrow 32 (after Силантьева 1959: рис. 48: 1); 5 — Semibratnie barrows, barrow 4 (after Артамонов 1966: табл. 126); 6 — Ak-Burun, burial 5 (after Яковенко 1970: 57, рис. 24: 2).

отдел I — хищники с головой, однонаправленной с туловищем;

отдел II — хищники с повернутой головой.

Наконец, в рамках отделов изображения хищника дифференцируются на изобразительные (морфологические) типы (в отдельных случаях в рамках типов выделяются варианты).

Всего нами выявлено 62 типа, объединяющих 245 полнофигурных изображений хищников.

Редуцированные отображения хищников

Головы хищников (рис. 1: 4) в зависимости от ракурса изображения до разделения на типы дифференцируются по трем группам:

группа I — головы в профиль;

группа II — головы анфас;

группа III — головы, рассчитанные на объемное восприятие.

Всего нами выявлено 29 типов, объединяющих 182 изображения обособленной головы хищника.

Протомы хищников (рис. 1: 5), как правило, реализуются в объемном ракурсе, поэтому дополнительное деление на группы в данном случае нецелесообразно. Следовательно, классифицирование протом производится непосредственно по типам.

Всего нами выявлено 6 типов, объединяющих 30 протом хищников.

Конечности хищников (рис. 1: 6). Весь массив изображений обособленных конечностей хищников может быть разделен по степени редуцированности на две сюжетные группы — отображение пары ног или одной ноги.

Критерием принадлежности к группе I является наличие в изображении двух голеней/предплечий (в соответствии с тем, какие именно ноги отображаются — задние или передние, что не всегда однозначно определимо) и/или двух лап — даже если изображе-

но единственное бедро/плечо (второе в этом случае остается как бы закрытым от зрителя).

Критерием принадлежности к группе II следует считать наличие в изображении единственной лапы⁷.

В пределах каждой из этих групп можно дифференцировать два сюжетных отдела по композиционному критерию — взаиморасположению пальцев (т.е. собственно лапы) и остальной части ноги, т.е. по наличию/отсутствию изогнутости лапы по отношению к ноге в целом. Это во многом определяет сюжетное содержание изображения, характер действия подразумеваемого персонажа. Если воспринимать обособленные конечности как ориентированные вертикально, то изогнутость лапы по отношению к остальной части ноги будет означать опору на землю, типичную для пальцеходящих хищников (к которым относятся семейства кошачьих и собачьих, и соответствующий признак резко отличает их от стопоходящих, в частности, от семейства медвежьих), — т.е. опорой той частью стопы, которую образуют фаланги пальцев. Это может быть опора полностью (с пальцами, перпендикулярными остальной части ноги) или частично (с пальцами, отходящими наискось вниз, что вполне нормально для пальцеходящих в природе — именно так они опираются окончаниями лап при быстром движении). Соответственно, отсутствие изогнутости верхней (пястной/плюсневой) части лапы по отношению к остальной части ноги (даже при некоторой изогнутости самих пальцев или когтей) означает свисание конечностей вниз при статичном положении передних ног — с прямыми или изогнутыми пальцами, отходящими вниз и продолжающими линию ноги (в природе это возможно при опоре на задние ноги). Иначе говоря, дифференцируются изображения обособленных стоящих/идущих ног (отдел I) и «свисающих» ног (отдел II). Если же трактовать обособленную конечность (в качестве элемента подразумеваемого полнофигурного изображения) как ориентированную горизонтально и лежащую

на земле, следует дифференцировать: изображения горизонтально направленных ног с изогнутыми лапами — отдел I, и изображения горизонтально направленных ног с выпрямленными лапами — отдел II.

Итак, нами выявлено 11 типов, объединяющих 133 изображения конечностей хищников⁸.

В целом выявлено 46 типов, объединяющих 345 редуцированных изображений хищников.

В общем итоге нами выявлено 108 морфологических типов, в совокупности объединяющих 590 полнофигурных и редуцированных изображений хищников.

Мегаобраз Копытные

Мегаобраз Копытные (рис. 2; 3) в восточноевропейском скифском зверином стиле соответствует природному надотряду копытные (*Ungulata*). Как таксон он успешно классифицируется по таксонам конкретных образов, исходя из зоологических признаков отрядов, семейств, родов и видов.

В рамках мегаобраза Копытные дифференцируются следующие образы скифского звериного стиля: Олени, Лоси, Горные козлы, Бараны, Лошади, Быки, Кабаны, синтетические копытные («Оленелоси», «Лосекозлы», «Оленекозлы»). Также выявляются мотивы обособленных частей тела, не связываемых однозначно с тем или иным копытным: ухо некоего копытного, нога/копыто.

Образ Оленя

Образ оленя в восточноевропейском скифском зверином стиле реализован в изображениях, наделенных вышеназванными общестилевыми признаками, а также объективными морфологическими признаками надотряда копытные (*Ungulata*), отряда парнокопытные (*Artiodactyla*), семейства оленевые (*Cervidae*), и вида благородный олень (*Cervus elaphus*), которому, в частности, присущи относительно узкая морда и специфические рога (стержень с отходящими вверх отростками, которыми он может «поглощаться», либо ветвь с отростками, отходящими от нее вверх и вниз и иногда образующими пучок на ее конце).

⁷ Изображения обособленных преувеличенных загнутых когтей (один из которых, как правило, противопоставлен остальным) на уздечных бляхах типа бляхи из Берестяг (курган 4) (Петренко 1967: табл. 30: 12) и на окончаниях или щитках S-видных и Г-образных псалиев (см., например: Могилев 2008: рис. 72: 1—6; 73: 1—4; Канторович 2010: 302, рис. 52) из-за отсутствия отображения каких-либо голеней/предплечий и бедер/плеч трактовались нами как птичьи и рассматривались в рамках соответствующего образа (см. ниже).

⁸ См. относительно полную (на момент публикации) сводку классифицированных изображений обособленных конечностей хищников в восточноевропейском скифском зверином стиле: Канторович 2012а: 17—71.

С небольшим отличием в трактовке завершающего пучка рогов в скифском искусстве гораздо реже воспроизводится относящийся к тому же семейству оленевые самец другого вида — лани (*Cervus dama*), конечные отростки рогов которого в природе слиты в лопатовидный конгломерат, что вполне могло быть передано в скифском искусстве с помощью пучка дуговидных отростков.

Поскольку мы имеем дело не с зоологической, а с искусствоведческой классификацией, целесообразно не выделять тему лани в скифском искусстве в отдельный образ; соответственно можно относить единичные изображения оленеподобных копытных с рогами лани к образу оленя, прибегая к учету особенностей морфологии лани уже на уровне выделения типов.

В восточноевропейском скифском зверином стиле образ оленя реализуется как полнофигурно (рис. 2: 1), так и редуцированно — в виде протом, обособленных голов (в т. ч. с шеями, с рогами и без рогов) и обособленных рогов (рис. 2: 2—4).

Полнофигурные отображения оленей

По вышеприведенному универсальному критерию — вариативности позиции ног относительно оси туловища — полнофигурные изображения оленя разделяются на 3 сюжетных группы:

группа I — лежащие;

группа II — стоящие/идушие (в скифском искусстве не всегда возможно четко дифференцировать положение статичное (однозначно диагностируемое лишь при строго профильном ракурсе) и положение в шаге, в движении);

группа III — полулежащие-полустоящие.

По взаимоположению передних и задних ног изображения оленя в рамках I группы дополнительно дифференцируются на 2 сюжетные подгруппы:

подгруппа 1 — олени с подогнутыми под туловище передними и задними ногами;

подгруппа 2 — олени с подогнутыми под туловище задними ногами и направленной вперед одной или двумя передними ногами.

В рамках II и III групп такое деление на данный момент нецелесообразно из-за малой вариативности взаимоположения ног.

Далее изображения оленя в рамках соответствующих таксонов разделяются по вышеприведенному универсальному критерию — вариативности позиции головы относительно туловища — на 2 сюжетных отдела:

отдел I — олени с головой, однонаправленной с туловищем;

отдел II — олени с повернутой головой.

Далее в рамках отделов изображения оленя дифференцируются по изобразительным (морфологическим) типам.

Всего нами выявлен 21 тип, объединяющий 129 полнофигурных изображений оленя.

Редуцированные отображения оленей

Протомы оленей (рис. 2: 2) в зависимости от ракурса до разделения на типы дифференцируются по двум группам:

группа I — протомы в профиль;

группа II — протомы, рассчитанные на круговое восприятие.

Всего нами выявлено 6 типов, объединяющих 6 протом оленей.

Головы оленей (рис. 2: 3) в зависимости от ракурса до разделения на типы дифференцируются по двум группам:

группа I — головы в профиль;

группа II — головы, рассчитанные на круговое восприятие.

Всего нами выявлено 14 типов, объединяющих 93 изображения обособленной головы оленя.

Обособленные рога оленей (рис. 2: 4), как правило, реализуются в одном ракурсе — в развертке на зрителя, поэтому их дополнительное деление на группы нецелесообразно.

Всего нами выявлен 1 тип, объединяющий 35 изображений обособленных рогов оленя.

Итого нами выявлен 21 тип, объединяющий 134 редуцированных изображения оленя.

В итоге нами выявлено 42 типа, объединяющих 263 полнофигурных и редуцированных изображения оленя.

Образ Лося

Образ лося в восточноевропейском скифском зверином стиле реализован в изображениях, наделенных вышеперечисленными общестилевыми признаками, а также объективными морфологическими признаками надотряда копытные, отряда парнокопытные, семейства оленевые (*Cervidae*), подсемейства *Alcinae*, к которому относится единственный род лоси (*Alces*) единственный вид лось (*Alces alces*). В природе важнейшими отличительными чертами лося на фоне остальных оленей, помимо размера, пропорций, формы туловища и ног, являются, в первую очередь, мощная горбоносая морда, вздутая верхняя губа, сильно нависающая над нижней, кожно-шерстный

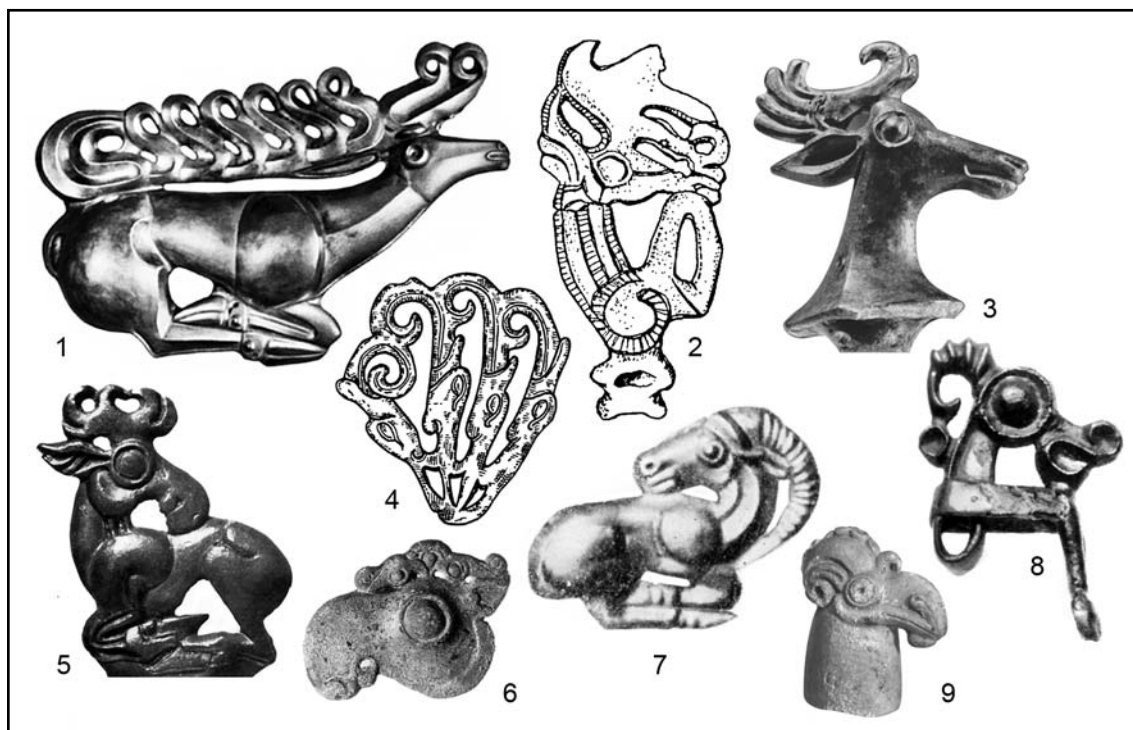


Рис. 2. Примеры изображений копытных (начало). 1 — Костромская станица, 1-й Разменный курган (по Scythian art 1986: fig. 16); 2 — Елизаветинские курганы, курган 7, раскопки 1917 г. (по Королькова 2006: табл. 6: 5); 3 — Журовка, курган 401 (по Артамонов 1966: табл. 80); 4 — Семибратние курганы, курган 3 (по Коровина 1957: рис. 8: 2); 5 — Журовка, курганы Г (по Borovka 1928: pl. 4B); 6 — «Майкопский клад» (близ Тилигула?) (по Leskov 2008: cat. №284); 7 — Витова могила (по Граков 1971: табл. XX: 4); 8 — Елизаветинские курганы, курган 7, раскопки 1917 г. (по Галанина 2010: табл. 7: 1); 9 — Келермесские курганы, курган 2/В, набор коня 10 (по Scythian art 1986: fig. 9).

Fig. 2. Examples of images of ungulates (the beginning). 1 — Kostromskaya stanitsa, the 1st Razmenniy burial barrow (after Scythian art, 1986: fig. 16); 2 — Elizavethinskiye barrows, barrow 7, excavations of 1917 (after Королькова 2006: табл. 6: 5); 3 — Zhurovka, barrow 401 (after Артамонов 1966: табл. 80); 4 — Semibratnie barrows, barrow 3 (after Коровина 1957: рис. 8: 2); 5 — Zhurovka, barrows G (after Borovka 1928: pl. 4B); 6 — “Maikop treasure” (near the Tiligul?) (after Leskov 2008: cat. No. 284); 7 — Vitova grave (after Граков 1971: табл. XX: 4); 8 — Elizavethinskiye barrows, barrow 7, excavations of 1917 (after Галанина 2010: табл. 7: 1); 9 — Kelermes barrows, barrow 2, harness of horse 10 (after Scythian art, 1986: fig. 9);

вырост под горлом («серьга»), достигающий 40 см, а также специфической формы рога (у самцов от четырех лет и старше), состоящие из короткого ствола и широкой уплощенной, несколько вогнутой «лопаты», от которой вперед, вбок и назад отходят отростки; вместе с тем, у лосей бывают и рога оленьего типа, т.е. с отростками, прямо отходящими от ствола, без «лопаты» (Жизнь животных 1971: 473, 476), и такую трактовку рогов мы также встречаем в зверином стиле⁹.

В восточноевропейском скифском зверином стиле тема лося реализуется как полнофигурно (рис. 2: 5), так и редуцированно —

в виде обособленных голов (в т.ч. с шеями, с рогами или без рогов — в последнем случае диагностирующим признаком является характерная форма морды) (рис. 2: 6).

Полнофигурные отображения лосей

По вышеприведенному универсальному критерию — вариативности позиции ног относительно оси туловища — полнофигурные изображения хищника разделяются на 2 сюжетных группы:

- группа I — лежащие;
- группа II — стоящие/идущие.

Классификационная ячейка группы III — полuleжащих-полустоящих животных — в применении к образу лося остается незаполненной.

Далее изображения лося в рамках соответствующих таксонов разделяются по выше-

⁹ См. полную сводку классифицированных изображений лося в восточноевропейском скифском зверином стиле: Канторович 2013: 423—480.

приведенному универсальному критерию — вариативности позиции головы относительно туловища — на 2 сюжетных отдела:

отдел I — лоси с головой, однонаправленной с туловищем;

отдел II — лоси с повернутой головой.

Далее в рамках отделов изображения лося дифференцируются на изобразительные (морфологические) типы.

Всего нами выявлено 6 типов, объединяющих 19 полнофигурных изображений лося.

Редуцированные отображения лосей

Головы лосей (рис. 2: 6) реализуются в одном ракурсе — в профиль, поэтому их дополнительное деление на группы нецелесообразно.

Всего нами выявлено 11 типов, объединяющих 69 изображений обособленной головы лося.

Итого нами выявлено 17 типов, объединяющих 88 полнофигурных и редуцированных изображений лося.

Образ Горного козла

Образ горного козла в восточноевропейском скифском зверином стиле реализован в изображениях, наделенных вышеперечисленными общестилевыми признаками, а также объективными морфологическими признаками надотряда копытные, отряда парнокопытные, семейства полорогие (*Bovidae*), подсемейства козлы и бараны (*Caprinae*), видов козёл безоаровый (*Capra aegagrus*) и тур кавказский (*Capra caucasica*). Основным диагностирующим признаком видовой атрибуции изображения является наличие рога, исходящего из точки на темени животного и саблевидно или дуговидно загнутого, не заходя на скулу или щеку копытного (в противовес анатомии близкородственного козлу горного барана).

Также важным, хотя и не абсолютным признаком служит наличие бороды, что опять-таки соответствует анатомии козла, наделенного в природе либо густой и длинной бородой (безоаровый козел), либо короткой и широкой (тур кавказский), в отличие от барана, который в природе лишен какой-либо бороды. Таким образом, для отнесения изображения копытного животного к характерной для копытных мордой к образу горного козла требуется наличие у него козлиного рога и, как правило, бороды.

Тема горного козла в восточноевропейском скифском зверином стиле реализуется как в полнофигурном (рис. 2: 7), так и в реду-

цированном отображении — в модулях протомы (рис. 2: 8) и обособленной головы (в т. ч. с шеей) (рис. 2: 9).

Полнофигурные отображения горных козлов

По вышеприведенному универсальному критерию — вариативности позиции ног относительно оси туловища — полнофигурные изображения хищника разделяются на 3 сюжетных группы:

группа I — лежащие;

группа II — стоящие/идущие;

группа III — полулежащие-полустоящие.

Далее изображения горного козла в рамках соответствующих таксонов разделяются по вышеприведенному универсальному критерию — вариативности позиции головы относительно туловища — на 2 сюжетных отдела:

отдел I — козлы с головой, однонаправленной с туловищем;

отдел II — козлы с повернутой головой.

При этом в рамках II сюжетной группы классификационная ячейка II сюжетного отдела остается пока незаполненной, все ныне известные изображения данной группы относятся к отделу I.

Далее в рамках отделов изображения горного козла дифференцируются по изобразительным (морфологическим) типам.

Всего нами выявлено 8 типов, объединяющих 37 полнофигурных изображений горного козла.

Редуцированные отображения горных козлов

Протомы горных козлов немногочисленны и реализуются в одном ракурсе — в профиль, поэтому их дополнительное деление на группы пока нецелесообразно.

Всего нами выявлен 1 тип, объединяющий 7 протом горного козла.

Головы горных козлов также немногочисленны и, в основном, рассчитаны на осмотр в профиль, поэтому их дополнительное деление на группы также нецелесообразно.

Всего нами выявлены 3 типа, объединяющие 8 изображений обособленных голов горного козла.

Итого нами выявлено 4 типа, объединяющих 15 редуцированных изображений горного козла.

Итого 12 типов, объединяющих 52 полнофигурных и редуцированных изображения горного козла.

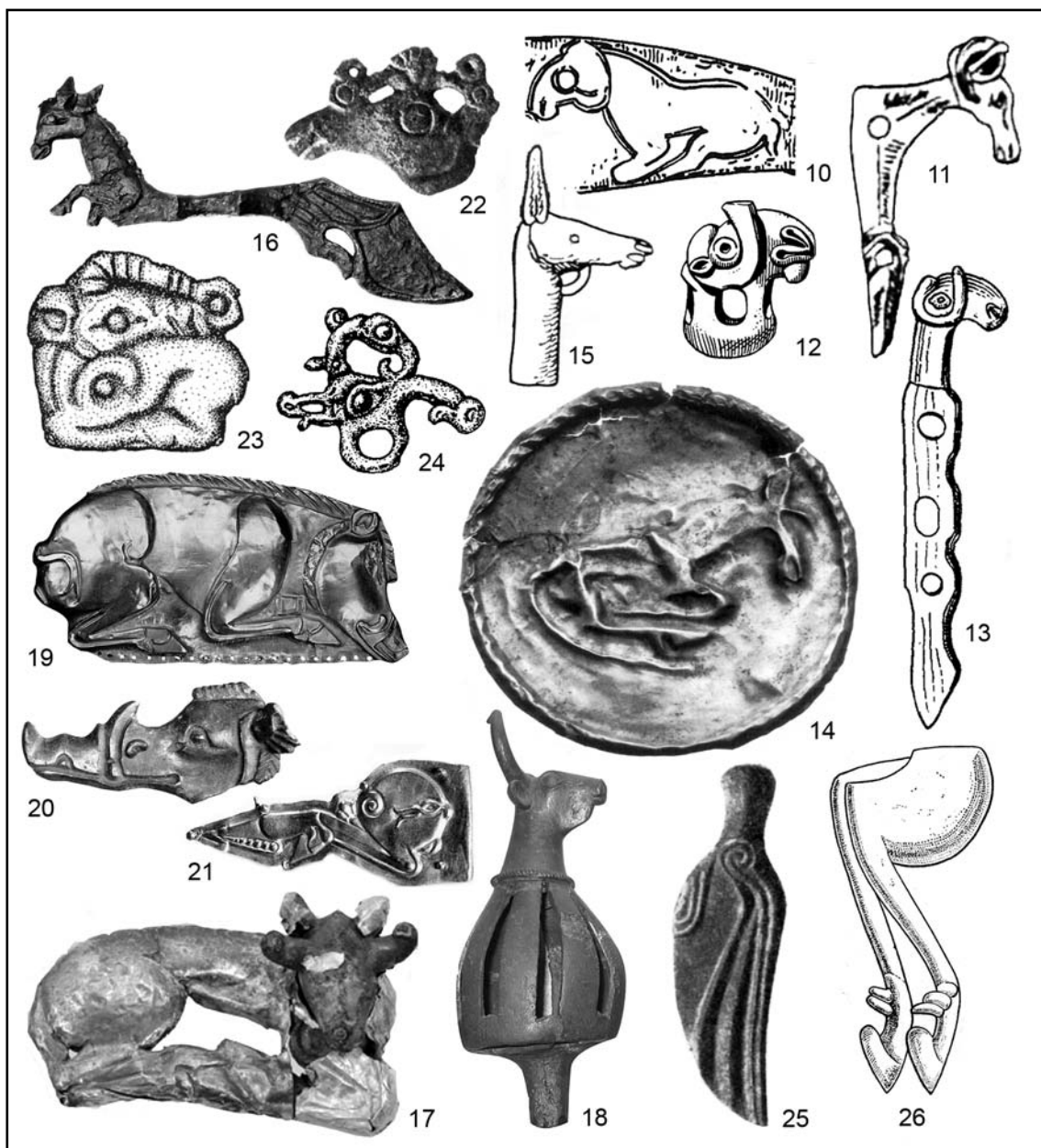


Рис. 3. Примеры изображений копытных (окончание). 10 — Ульские курганы, курган 2, раскопки 1908 г. (по ОАК 1913: рис. 213); 11 — курган у с. Омельник (по Могилов 2008: рис. 165: 11); 12 — Келермесские курганы, курган 2/V, набор коня 1 (по Галанина 1997: табл. 21: 170); 13 — Аксютинцы, курган 468 (по Галанина 1977: табл. 19: 2); 14 — Келермесские курганы, курган 4/Ш (по Галанина 1997: табл. 26: 55); 15 — покупка в Майкопе, хранится в ГЭ (по Переводчикова 1980: рис. 1: 5); 16 — Семибратние курганы, курган 2 (по Артамонов 1966: табл. 125); 17 — из Золотоношского уезда Полтавской губернии, собрание Ханенко (по Грибкова, Полидович 2013: рис. 1); 18 — Ульские курганы, курган 2, раскопки 1909 г. (фото А.Р. Канторовича в ГЭ); 19 — с. Александровка, курган 6, погребение 1 у (по Ковалева, Мухопад 1982: рис. 5: 3; 6); 20 — Семибратние курганы, курган 4 (по Borovka 1928: pl. 17D); 21 — «Майкопский клад», Филадельфия (по Leskov 2008: cat. №57); 22 — Акташский могильник, курган 7 (по Бессонова, Бунятян, Гаврилюк 1988: фото 1: 2); 23 — Новозаведенное-III, курган 4 (раскопки А.Р. Канторовича и В.Е. Маслова в 2015 г.); 24 — Тенгинский могильник, курган 1 (по Эрлих 2001: рис. 14); 25 — Нимфейский некрополь (у с. Эльтеген), курган 24 раскопок 1876 г. (по Силантьева 1959: рис. 37: 7); 26 — Пастырское, урочище Галуцино, курган 3 (по Петренко 1967: табл. 30: 20).

Fig. 3. Examples of images of ungulates (the end). 10 — Ulyap barrows, barrow 2, the excavations of 1908 (after OAK 1913: рис. 213); 11 — barrow near v. Omelnyk (after Могилов 2008: рис. 165: 11); 12 — Kelermes barrows, barrow 2/V, harness of horse 1 (after Галанина 1997: табл. 21: 170); 13 — Aksyutintsy, barrow 468 (after Галанина 1977: табл. 19: 2); 14 — Kelermes barrows, barrow 4/Sh (after Галанина 1997: табл. 26: 55); 15 — purchase in Maykop, stored in State Hermitage museum (after Переводчикова 1980: рис. 1: 5); 16 — Semibratniye barrows, barrow 2 (in: Артамонов 1966: табл. 125); 17 — from Zolotonosha uyezd, Poltava province, Khanenko collection

(after Грибкова, Полидович 2013: рис. 1); 18 — Ulyap barrows, barrow 2, the excavations of 1909 (State Hermitage Museum, photo by the author); 19 — v. Aleksandrovka, barrow 6, burial 1 (after Ковалева, Мухопад 1982: рис. 5: 3; 6); 20 — Semibratniye barrows, barrow 4 (after Borovka 1928: pl. 17D); 21 — «the Maikop treasure», Philadelphia (after Leskov 2008: cat. No. 57); 22 — Aktash cemetery, barrow 7 (after Бессонова, Бунятян, Гаврилюк 1988: фото 1: 2); 23 — Novozavedennoye-III, barrow 4 (excavations by A.R. Kantorovich and V.E. Maslov in 2015); 24 — Tenginskiy cemetery, barrow 1 (after Эрлих 2001: рис. 14); 25 — necropolis of Nimpheum (at v. Eltigen), barrow 24, excavations of 1876 (after Силантьева 1959: рис. 37: 7); 26 — Pastirskoye, the Galushino place, barrow 3 (after Петренко 1967: табл. 30: 20).

Образ Горного барана

Образ горного барана в восточноевропейском скифском зверином стиле реализован в изображениях, наделенных вышеназванными общестилевыми признаками, а также объективными морфологическими признаками надотряда копытные, отряда парнокопытные, семейства полорогие, подсемейства козлы и бараны, вида горного барана (он же архар или аргали, *Ovis ammon*). Основным диагностирующим признаком видовой атрибуции изображения является наличие рога (часто рифленого), исходящего из точки на темени животного и кольцевидно огибающего зону уха и глаза, проецируясь окончанием на скулу или щеку копытного, что соответствует анатомии горного барана.

Тема горного барана в восточноевропейском скифском зверином стиле реализуется как в полнофигурном (рис. 3: 10), так и в редуцированном отображении — в модулях протома (рис. 3: 11), обособленной головы (в т. ч. с шеей) (рис. 3: 12) и в виде сочетания головы с задней ногой (рис. 3: 13).

Полнофигурные отображения горного барана

В таком качестве горный баран представлен в единственном изображении, составляющем единственный тип (рис. 3: 10). Это фигура на лопасти серебряного псаля из Ульского кургана №2 раскопок 1908 г. (Ульские курганы 2015: табл. 10, кат. 126). С точки зрения разработанной нами универсальной таксономии данное изображение и сам тип относятся к группе I, отделу I — лежащий баран с головой, однонаправленной с туловищем. Остальные классификационные ячейки на соответствующих уровнях остаются пустыми и могут заполняться в ходе поступления нового материала.

Редуцированные отображения горных баранов

Протома горного барана (рис. 3: 11) также известна в единственном изображении (по сути, это сокращенная протома, погрудное изображение без конечностей), составляющем

единственный тип. Это оформление бронзового конского наносника/налобника из кургана у с. Омельник (Бокий 1971: рис. 11; Могилов 2008: рис. 165: 11).

Головы горных баранов (рис. 3: 12), за редким исключением, рассчитаны на восприятие в профильном ракурсе, поэтому их дополнительное деление на группы пока нецелесообразно.

Всего нами выявлено 5 типов, объединяющих 32 изображения обособленной головы горного барана.

Головы горных баранов в сочетании с задними ногами/копытами (рис. 3: 13) рассчитаны на восприятие исключительно в профильном ракурсе (все они оформляют псаля), поэтому их дополнительное деление на группы нецелесообразно. Здесь дифференцируются 2 отдела, в соответствии с универсальной таксономией:

отдел I — обособленная голова барана однонаправлена с подошвой копыта;

отдел II — обособленная голова барана противонаправлена подошве копыта.

Далее дифференцируются изобразительные (морфологические) типы.

Всего нами выявлено 3 типа, объединяющих 44 изображения обособленной головы барана в сочетании с задними ногами/копытами.

Итого нами выявлено 9 типов, объединяющих 77 редуцированных изображений горного барана.

Итого 10 типов, объединяющих 78 полнофигурных и редуцированных изображений горного барана.

Образ Лошади

Образ лошади в восточноевропейском скифском зверином стиле реализован в изображениях, наделенных вышеназванными общестилевыми признаками, а также объективными морфологическими признаками надотряда копытные, отряда непарнокопытные (*Perissodactyla*), семейства лошадиные (*Equidae*), род лошади (*Equus*). Основным диагностирующим признаком родовой атрибуции конкретного изображения является вы-

тянутая относительно широкая на конце морда — прямая или с небольшой горбинкой, при отсутствии рога, при наличии длинных подтреугольных ушей. Также важными, хотя и не абсолютными признаками служат наличие длинного хвоста, гривы или выступа перед ухом, имитирующего хохолок гривы¹⁰.

Тема лошади в восточноевропейском скифском зверином стиле реализуется как в полнофигурном (рис. 3: 14), так и в редуцированном отображении — в модулях голов (в т. ч. с шеями) (рис. 3: 15) и голов в сочетании с задними ногами/копытами (рис. 3: 16).

Полнофигурные отображения лошадей

В данной версии лошади представлены всего лишь 5 изображениями, образующими 3 морфологических типа. Все они, с точки зрения разработанной нами универсальной таксономии, относятся к группе I, отделу I — лежащие лошади с головой, однонаправленной с туловищем (рис. 3: 14).

Редуцированные отображения лошадей

Головы лошадей (рис. 3: 15), за редким исключением, рассчитаны на восприятие в объемном ракурсе, поэтому их дополнительное деление на группы пока нецелесообразно.

Всего нами выявлено 6 типов, объединяющих 24 изображения обособленных голов лошадей.

Головы лошадей (и единичные прото-мы) в сочетании с задними ногами/копытами (рис. 3: 16) рассчитаны на восприятие в подавляющем большинстве в профильном ракурсе (все они, за единственным исключением, оформляют псалии), поэтому их дополнительное деление на группы нецелесообразно. Здесь дифференцируются 2 отдела, в соответствии с универсальной таксономией:

отдел I — голова лошади продолжает линию шеи;

отдел II — голова лошади перпендикулярна шее.

Далее дифференцируются изобразительные (морфологические) типы.

Всего нами выявлено 4 типа, объединяющих 80 изображений головы лошади в сочетании с задними ногами/копытами.

Итого нами выявлено 10 типов, объединяющих 104 редуцированных изображения лошади.

Итого 13 типов, объединяющих 109 полнофигурных и редуцированных изображений лошади.

Образ Быка

Образ быка в восточноевропейском скифском зверином стиле реализован в изображениях, наделенных вышеназванными общестилевыми признаками, а также объективными морфологическими признаками надотряда копытные, отряда парнокопытные, семейства полорогие (*Bovidae*), подсемейства Бычьи (*Bovinae*), рода настоящие быки (*Bos*). Изображения быка четко идентифицируются по характерным чертам подсемейства Бычьи — мощной голове и коротким рогам, расходящимся в стороны и вверх.

Тема быка реализуется как в полнофигурном (рис. 3: 17), так и в редуцированном отображении — в виде голов (с шеями и грудной частью) (рис. 3: 18).

Полнофигурные отображения быков

В данной версии быки представлены в единственном изображении, составляющем единственный тип (рис. 3: 17). Это бронзовая плакированная золотой фольгой фигура — накладка на колчан (?) из Золотоношского уезда Полтавской губернии (Грибова, Полидович 2013: 259—277, рис. 1). С точки зрения разработанной нами универсальной таксономии данное изображение и сам тип относятся к группе I, отделу II — лежащий бык с головой, повернутой относительно туловища.

Редуцированные отображения быков

Головы быков реализуются исключительно в объемном ракурсе. Нами выявлен 1 морфологический тип, объединяющий 3 изображения обособленных голов быка (рис. 3: 18).

Итого 2 типа, объединяющих 4 полнофигурных и редуцированных изображения быка.

Образ Кабана

Образ кабана в восточноевропейском скифском зверином стиле реализован в изображениях, наделенных вышеназванными общестилевыми признаками, а также объективными морфологическими признаками надотряда копытные, отряда парнокопытные, семейства свиньи (*Suidae*), рода кабаны (*Sus*), вида кабан

¹⁰ См. полную сводку классифицированных изображений лошади в восточноевропейском скифском зверином стиле: Канторович 2016: 89—114.

(*Sus scrofa*). Изображения кабана четко идентифицируются по характерным чертам вида *Sus scrofa*: большая голова, тупое окончание морды и наличие одного или двух (верхнего и нижнего) клыков, хорошо заметных, пересекающих морду посередине. Для полнофигурных изображений, кроме того, индикатором служат такие природные признаки, как веретенообразное туловище в сочетании с копытами, а также короткий тонкий хвост¹¹.

Тема кабана в восточноевропейском скифском зверином стиле реализуется как в полнофигурном (рис. 3: 19), так и в редуцированном отображении — в модулях голов (в т. ч. с шеями) (рис. 3: 20) и задних конечностей (узнаваемых по характерному короткому хвосту, закнутому на бедро) (рис. 3: 21).

Полнофигурные отображения кабанов

По вышеприведенному универсальному критерию — вариативности позиции ног относительно оси туловища — полнофигурные изображения кабана разделяются на 3 сюжетных группы:

группа I — лежащие;

группа II — стоящие (в т. ч. в состоянии внезапной остановки — так называемый «тормозящий кабан») и идущие;

группа III — полулежащие-полустоящие.

Далее изображения кабана в рамках соответствующих таксонов в соответствии с универсальной таксономией должны разделяться на 2 сюжетных отдела. Однако кабаны в восточноевропейском скифском зверином стиле, как и во всем скифо-сибирском зверином стиле (за одним исключением)¹², представлены только с головой, направленной вперед, т. е. все они относятся исключительно к отделу I.

Далее дифференцируются изобразительные (морфологические) типы.

Всего нами выявлено 7 типов, объединяющих 10 полнофигурных изображений кабана.

Редуцированные отображения кабанов

Головы кабанов (рис. 3: 20) рассчитаны на восприятие в основном в профильном ракурсе, поэтому их дополнительное деление на группы пока нецелесообразно.

Всего нами выявлено 6 типов, объединяющих 27 изображений обособленных голов кабанов.

Задние конечности кабанов представлены в профильном ракурсе в единственном изображении, формирующем единственный тип (с характерным хвостиком) (рис. 3: 21).

Итого нами выявлено 7 типов, объединяющих 28 редуцированных изображений кабана.

Итого 14 типов, объединяющих 38 полнофигурных и редуцированных изображений кабана.

Образ «Оленелося»

Данный пограничный или синтетический образ восточноевропейского скифского звериного стиля представляет собой изображение обособленной головы животного с лосиными рогами (стандартная «корона» рогов с превращениями отростков в птичьи головы), но с узкой оленьей мордой (рис. 3: 22). Это либо стилизация и контаминация образов оленя и лося, либо плод «народной классификации», не вполне различавшей два этих природных прототипа.

В рамках данного образа нами выявлены 3 морфологических типа, объединяющих 12 редуцированных изображений.

Образ «Лосекозла»

Данный синтетический образ восточноевропейского скифского звериного стиля представляет собой полнофигурное изображение копытного животного, имеющего лосиную или оленью морду, но при этом наделенного рогом, который по форме аналогичен рогу горного козла в природе, хотя композиционно соответствует позиции рога в изображениях однорогого лося (рис. 3: 23)¹³.

Как уже сказано, все трактовки «лосекозла» — полнофигурные. Это 21 изображение, образующее единый морфологический тип. Все они с точки зрения разработанной нами универсальной таксономии относятся к группе I, отделу II — лежащие копытные с головой, обращенной назад.

¹¹ См. относительно полную сводку классифицированных изображений кабана в восточноевропейском скифском зверином стиле: Канторович 2011: 34—42.

¹² Это анатомически нереальное изображение кабана с головой, повернутой назад, на деревянной основе горита из кургана 1 группы Ак-Алаха-1 (Полосымак 2001: фото на с. 179).

¹³ См. полную сводку изображений «лосекозла», анализ истоков и эволюции данного образа: Канторович 2016: 89—102. Эту сводку мы дополняем в данной работе еще одним (21-м) оригинальным изображением, обнаруженным нами при раскопках (совместно с В. Е. Масловым) могильника Новозаведенное-III в минувшем сезоне 2017 г.

Образ «Оленекозла»

Данный пограничный или синтетический образ восточноевропейского скифского звериного стиля представляет собой изображения обособленной головы некоего обобщенного копытного (судя по удлинённой и зауженной морде) с единственным рогом. Данный рог композиционно соответствует рогам рассмотренных выше «лосекозлов» и однорогих лосей, а стилизованная тонкая морда, завершающаяся мощной ноздрей и пастью, чаще слитыми воедино в S-видную фигуру, представляет собой нечто среднее между оленьей и лосиной. Важнейшей чертой иконографии является то, что рог этого существа морфологически сходен с рогом горного козла, — он дуговидный и, как правило, имеет редкие выступы, вероятно, имитирующие природное рифление рога горного козла. В большинстве случаев этот рог трансформирован в шею и голову птицеголового грифона, причем в этих случаях упомянутые выступы козлиного рога одновременно играют роль гребня на шее этого грифона (рис. 3: 24); в отдельных случаях сам этот рог опять-таки превращен в протому орлиноголового грифона, голову волкоподобного существа с высунутым языком. В рамках данного образа выявляется 1 морфологический тип, объединяющий 19 редуцированных изображений.

Мотив обособленных ушей копытных

Самостоятельный мотив восточноевропейского скифского звериного стиля составляют изображения обособленных ушей копытных животных (в основном они оформляют конские нащечники) (рис. 3: 25). Многие исследователи считают эти изображения обособленными крыльями птиц, тогда как А.Ю. Алексеев исходит из того, что это уши копытных (Алексеев 1991: 53, рис. 5: 9, 10; здесь же см. обзор дискуссии по данному вопросу). Думается, что прав А.Ю. Алексеев, поскольку внутренний рисунок этих изображений, за редкими исключениями, не соответствует трактовке крыльев птицы в ее полнофигурных изображениях, предусматривающих разграничение плечевой и маховой части (в той или иной мере). Вместе с тем, учитывая общий абрис изучаемых изображений, следует допускать их амбивалентность, т.е. одновременное обозначение уха копытного и крыла птицы (за одним исключением, в котором ухо одновременно является не крылом, а копытом).

В рамках данного мотива нами дифференцируются 2 морфологических типа, объединяющих 24 изображения.

Мотив обособленных конечностей копытных

Самостоятельный мотив восточноевропейского скифского звериного стиля составляют изображения обособленных конечностей копытных, которые трудно соотнести с определенными образами копытных (рис. 3: 26). Весь массив изображений обособленных конечностей копытных, как и хищников (см. выше), может быть разделен по степени редуцированности на две группы — отображение пары ног (группа I) или одной ноги (группа II), в том числе метаподий и обособленных копыт.

Далее в рамках этих групп выявляются морфологические типы — всего 10 типов, объединяющих 86 изображений.

В общем итоге нами выявлено 127 морфологических типов, в совокупности объединяющих 794 полнофигурных и редуцированных изображения копытных.

Мегаобраз птицы и «скифского грифона»

Образ птицы в восточноевропейском скифском зверином стиле реализован в изображениях, наделенных вышеназванными общестилевыми признаками, а также объективными морфологическими признаками биологического класса птиц (*Aves*) — наличие крыльев и клюва, отсутствие передних ног. При этом, как мы увидим, большинство птичьих изображений в восточноевропейском скифском зверином стиле можно связывать с отрядом соколообразных, или дневных хищных птиц (*Falconiformes*), семейством соколиных (*Falconidae*). Об этом свидетельствует характерная форма загнутого клюва. Возможно, впрочем, что некоторые изображения представляют собой особей другого таксона из того же отряда соколообразных — птиц семейства ястребиных (*Accipitridae*), из рода орлов (*Aquila*) или из рода орланов (*Haliaeetus*)¹⁴.

¹⁴ В частности, Н.А. Гаврилюк, В.Н. Грищенко и Е.Д. Яблоновская-Грищенко предположили, что птица, клюющая и когтящая рыбу, не может быть орлом (который охотится на суше и обычно не питается рыбой), а является орланом-белохвостом, каковой относится именно к семейству ястребиных (Гаврилюк, Грищенко, Яблоновская-Грищенко 1999: 59, 63, рис. 2: 14).

Более детальная идентификация изображений птицы в скифском зверином стиле с дальнейшими таксономическими уровнями биологической классификации затруднена; в силу обобщенности признаков, эта идентификация иногда осуществима лишь на уровне типов изображений. При этом в исключительных случаях изображения представляют не соколообразных, а иные отряды, в частности, отряд гусеобразные (*Anseriformes*), семейство утиные (*Anatidae*) — с прямым или чуть изогнутым клювом. В силу этого биологическая принадлежность птиц к тому или иному отряду специально оговаривается только при невозможности атрибутировать их как соколообразных, в остальных случаях по умолчанию предполагается идентификация персонажей как дневных хищных птиц.

Мы не отделяем от темы птицы образ «скифского грифона» и рассматриваем данные темы в рамках единого мегаобраза птицы. Такой подход объясняется тем, что «скифский грифон», как признавала выделившая этот канон Н. Н. Погребова¹⁵, «в большинстве случаев оказывается просто головой хищной птицы», порой, однако, имеющей ухо, которое появилось в структуре этого образа, как полагает исследовательница, прежде всего как подражание иконографии грифона (Погребова 1948: 66—67). Однако такого рода головы могли быть денотатами не хищников с птичьими крыльями и птичьей головой, а именно птиц, но наделенных ушами, что нереально с точки зрения биологии, но встречается в искусстве скифосибирского звериного стиля¹⁶. Поэтому, при всей своей фантастичности, данные изображения примыкают к теме птицы, а не собственно грифона в его изначальном мифологическом понимании (см. ниже).

Тема птицы в восточноевропейском скифском зверином стиле реализуется как в полнофигурном (рис. 4: 1, 2), так и в редуцированном отображении — в модулях сокращённых протом (погрудные изображения) (рис. 4: 3),

обособленных голов (в т. ч. с шеями) (рис. 4: 4) и конечностей (рис. 4: 5).

Полнофигурные отображения птиц

По вышеприведенному универсальному критерию — вариативности позиции конечностей (т. е. в данном случае крыльев) относительно оси туловища — полнофигурные изображения птиц разделяются на 2 сюжетных группы:

группа I (крылья не прижаты к туловищу — они расправлены (раскрыты полностью) или полураскрыты) — движущаяся птица, т. е. парящая/готовящаяся взлететь/усаживающаяся — в зависимости от степени раскрытости крыльев и позиции ног (рис. 4: 1);

группа II (крылья полностью прижаты) — статичная, сидящая птица (рис. 4: 2).

Классификационная ячейка группы III — полулежачих-полустоящих животных — в применении к мегаобразу птицы остается незаполненной.

Далее изображения птицы в рамках соответствующих таксонов разделяются по вышеприведенному универсальному критерию — вариативности позиции головы относительно туловища (в данном случае нужно учитывать и позицию крыльев как индикатор положения туловища) — на 2 сюжетных отдела:

отдел I — птицы с головой, показанной в едином ракурсе с крыльями;

отдел II — птицы с головой, показанной в ином ракурсе, нежели крылья.

Далее в рамках отделов изображения птицы дифференцируются по морфологическим типам.

Всего нами выявлен 21 тип, объединяющий 83 полнофигурных изображения птиц.

Редуцированные отображения птиц

Протомы птиц (рис. 4: 3) рассчитаны на восприятие в основном в профильном ракурсе, поэтому их дополнительное деление на группы пока нецелесообразно.

Всего нами выявлено 4 типа, объединяющих 80 протом птиц.

Головы птиц (рис. 4: 4) также рассчитаны на восприятие в основном в профильном ракурсе, поэтому их дополнительное деление на группы пока нецелесообразно.

Всего нами выявлено 27 типов, объединяющих 370 изображений обособленных голов птиц (включая многочисленные элементы зооморфных превращений иных животных).

Конечности птиц (рис. 4: 5) рассчитаны на восприятие в основном в профильном ра-

¹⁵ Как известно, в научной литературе выделяют несколько иконографических типов, или канонов грифонов, задействованных в скифском культурном контексте: раннегреческий, ориентализирующий (переднеазиатский), «скифский грифон» (эти три канона были выделены Н. Н. Погребовой) (Погребова 1948), а также грифон ахеменидского типа и позднегреческий грифон.

¹⁶ См. примеры: Канторович 2012б: 121—122, рис. 12.

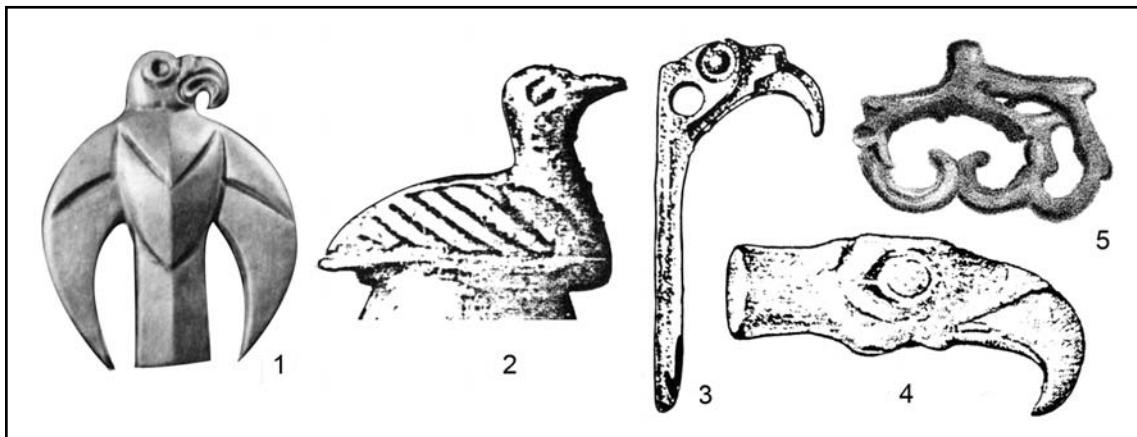


Рис. 4. Примеры изображений птиц. 1 — Мельгуновский курган (по Scythian art 1986: fig. 19); 2 — Малая Лепетиха, «большой курган №2» (по Лесков 1974: рис. 30); 3 — Малая Цимбалка, впускное погребение (по Алексеев 1995: рис. 2: 1); 4 — из находок П.О. Бурачкова (по Яценко 1959: табл. III: 3); 5 — Берестняги, курган 4 (по Бобринский 1901: табл. XIX: 1).

Fig. 4. Examples of images of birds. 1 — Melgunowsky barrow (after Scythian art, 1986: fig. 19); 2 — Malaya Lepetykha, "Big barrow no. 2" (after Лесков 1974: рис. 30); 3 — Malaya Tsimbalka, secondary grave (after Алексеев 1995: рис. 2: 1); 4 — findings by P.O. Burachkov (after Яценко 1959: табл. III: 3); 5 — Berestnyagi, barrow 4 (after Бобринский 1901: табл. XIX: 1).

курсе, поэтому их дополнительное деление на группы пока нецелесообразно.

Всего нами выявлено 3 типа, объединяющих 17 изображений обособленных конечностей птиц.

Итого выявлено 34 типа, объединяющих 473 редуцированных изображения птиц.

В общем итоге выявлено 55 морфологических типов, в совокупности объединяющих 556 полнофигурных и редуцированных изображений птиц.

Мегаобраз синкретического существа

Значительный массив изображений в восточноевропейском скифском зверином стиле представляет фантастических (синкретических) животных, наделенных вышеуказанными признаками скифского звериного стиля и изначально задуманных создателями этих изображений как образы, сочетающие отличительные признаки остальных мегаобразов — хищников, копытных и птиц, — как попарно, так и в сумме¹⁷.

Образ грифона и крылатого льва

Нами к образу грифона отнесены изображения синкретического существа, необходимыми компонентами которого являются анатомические элементы птицы (голова, крылья, иногда ноги) и хищного зверя, чаще семейства кошачьих (туловище, ноги, уши, хвост), а для определенного периода — и элементы рептилии (чешуя, перепончатый гребень). Именно этим признакам соответствует понятие «грифон» в современной исторической науке, в филологии и в искусствоведении, с опорой на длительную античную письменную традицию¹⁸.

Тема грифона и крылатого льва в восточноевропейском скифском зверином стиле реализуется как в полнофигурном отображении (рис. 5: 1, 2), так и редуцированно — в модулях протом и погрудных изображений (рис. 5: 3) и голов (в т. ч. с шеями) (рис. 5: 4).

Полнофигурные отображения грифонов

По вышеприведенному универсальному критерию — вариативности позиции ног относительно оси туловища — полнофигурные

¹⁷ См. полную сводку классифицированных изображений синкретических существ в восточноевропейском скифском зверином стиле: Канторович 2015а.

¹⁸ См. подробнее об истории терминов «гриф» и «грифон», о проблеме идентификации грифона и об иконографии грифона в раннескифском зверином стиле: Канторович 2012б: 106—133; 2015а: 118—166.

изображения грифона и крылатого льва разделяются на 3 сюжетных группы:

- группа I — лежащие и летящие в прыжке;
- группа II — стоящие, идущие;
- группа III — полулежащие-полустоящие.

В силу композиционного разнообразия в рамках I группы изображения грифона дополнительно дифференцируются по взаимоположению передних и задних ног на 3 сюжетные подгруппы:

- подгруппа 1 — передние и задние ноги — вперед;
- подгруппа 2 — передние ноги назад, задние вперед;
- подгруппа 3 — передние ноги вперед, задние назад.

В рамках II и III групп такое деление на данный момент нецелесообразно из-за малой вариативности взаимоположения ног.

Далее изображения грифона в рамках соответствующих таксонов разделяются по вышеприведенному универсальному критерию — вариативности позиции головы относительно туловища — на 2 сюжетных отдела:

- отдел I — с головой, однонаправленной с туловищем;
- отдел II — с повернутой головой.

При этом в рамках I группы 2-й подгруппы классификационная ячейка отдела II остается пока незаполненной, все изображения данной подгруппы относятся к отделу I.

Далее в рамках отделов изображения дифференцируются на изобразительные (морфологические) типы.

Всего нами выявлено 23 типа, объединяющих 61 полнофигурное изображение грифона.

Редуцированные отображения грифонов

Протомы и погрудные изображения грифонов (рис. 5: 3) рассчитаны на восприятие как в объемном, так и в профильном ракурсе, однако в силу их ограниченного количества¹⁹ пока нет необходимости их дифференцировать по соответствующим группам.

Всего выявлено 6 типов, объединяющих 25 изображений протом грифонов.

Головы грифонов (рис. 5: 4) рассчитаны на восприятие в профильном ракурсе.

Всего нами выявлено 4 типа, объединяющих 14 изображений голов грифонов²⁰.

Итого нами выявлено 10 типов, объединяющих 39 редуцированных изображений грифонов.

Всего нами выявлено 33 типа, объединяющих 100 полнофигурных и редуцированных изображений грифона.

Образ Бараноптицы

Необходимыми иконографическими признаками бараноптицы (менее точное, но более популярное название — грифобаран) традиционно в научной литературе считаются загнутый или закрученный птичий клюв и U-образные бараньи рога, исходящие из двух близко расположенных точек на темени, затем расходящиеся в стороны вниз по поверхности головы, обрамляющие глаза снизу и проходящие перед глазами, почти смыкаясь на лбу. В некоторых случаях рога и иные детали бараноптицы могут быть зооморфно трансформированы, что делает их как таковые мало заметными и ведет к трактовке рядом исследователей такого рода изображений как птичьих голов.

Тема бараноптицы в скифском искусстве представлена в редуцированном отображении — в виде обособленной головы в сочетании с обособленной конечностью копытного (нами выявлен 1 тип, объединяющий 16 изображений) (рис. 5: 5), либо просто в модуле головы (в т. ч. с шеей) (нами выявлен 1 тип, объединяющий 34 изображения) (рис. 5: 6)²¹.

Всего нами выявлено 2 типа, объединяющих 50 редуцированных изображений бараноптицы.

Гибрид образов грифона и бараноптицы

К данному мотиву относится единственное изображение обособленной головы с шеей (по сути, погрудное), оформляющее бронзовое навершие из Прикубанья — из Ульского кургана №1 (раскопки 1908 г.) (L'or des Scythes 1991: 66, fig. 29; рис. по: ГЭ Ку 1908 3/10). Здесь представлена обособленная голова с шеей — своего рода гибрид обра-

¹⁹ Следует оговориться, что многие обособленные головы, протомы и погрудные изображения, традиционно трактуемые в литературе как грифоны, были отнесены нами к мегаобразу птицы и «скифского грифона» по вышеприведенным основаниям.

²⁰ См. предыдущее примечание.

²¹ См. относительно полную сводку классифицированных изображений бараноптицы, а также анализ истоков, эволюции и семантики образа: Канторович 2007: 235—257; 2012в: 362—370.

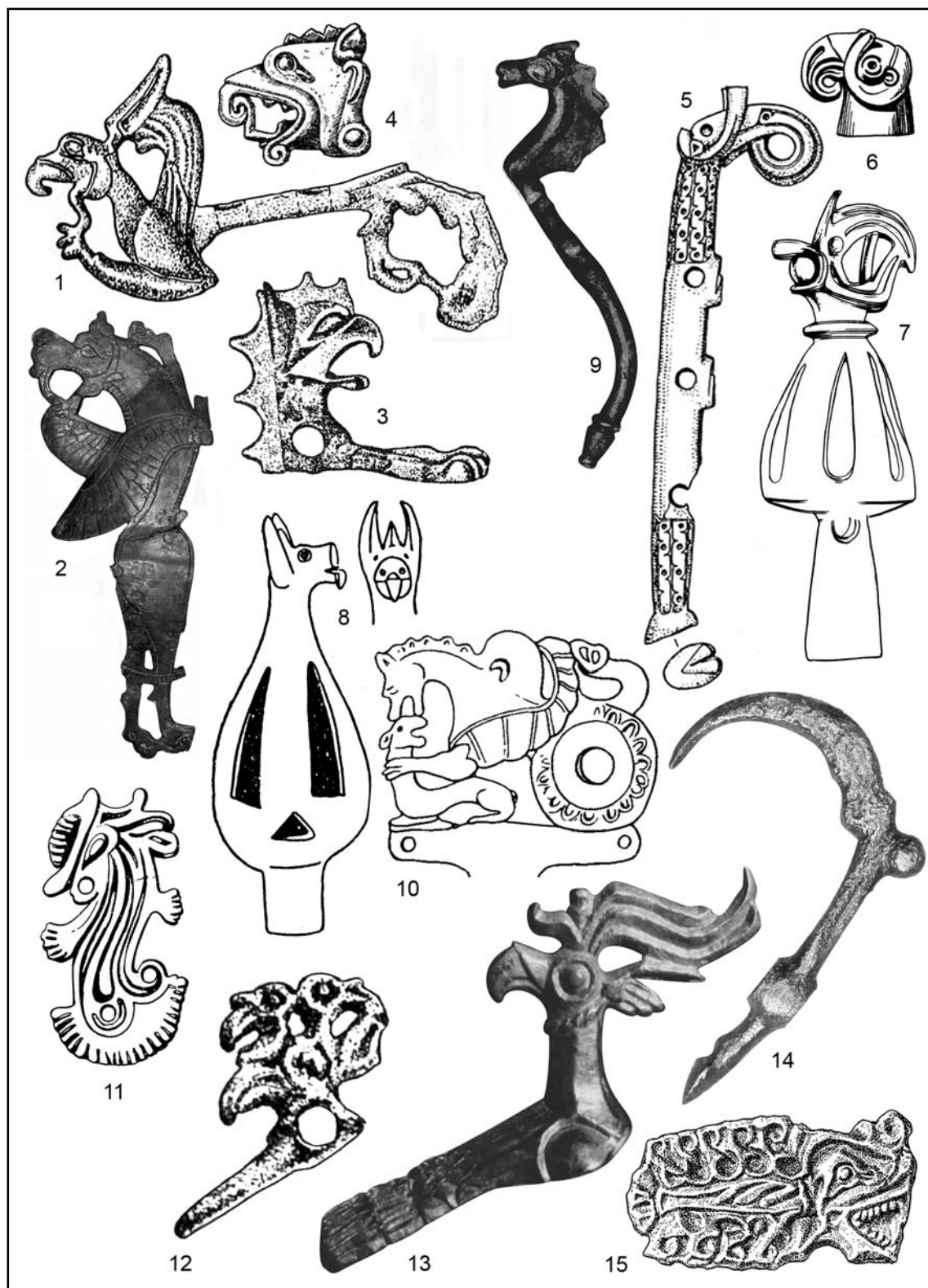


Рис. 5. Примеры изображений синкретических животных. 1 — Тузлинский могильник (по Кашаев 2013: рис. 5: 2); 2 — Кужорская, курган 1, конская могила, набор №2 (по Канторович, Эрлих 2006: кат. 101); 3 — Носаки, курган 4, центр. погребение, конская могила (по Бидзиля и др. 1977: рис. 15: 2); 4 — Грищенцы, погребение 7 (по Петренко 1967: табл. 31: 10); 5 — Новозаведенное-II, курган 16 (по Петренко, Маслов, Канторович 2000: рис. 4: 8); 6 — Келермесские курганы, курган 1/В (по Галанина 1997: табл. 21: 168); 7 — Ульские курганы, курган 1, раскопки 1908 г. (по L' or des Scythes 1991: fig.29); 8 — с. Будки (по Ильинская 1968: рис. 42: 1); 9 — Уляпские курганы, курган 5 (по Канторович, Эрлих 2006: кат. 63); 10 — Краснокутский курган (по Мелюкова 1981: рис. 9: 1, 2); 11 — 2-й Мордвиновский курган (по Лесков 1974: рис. 44); 12 — Петровка, курган 2, погребение 3

(по Братченко, Швецов, Дубовская 1989: рис. 3: 11); 13 — Семибратние курганы, курган 4 (по Артамонов 1966: табл. 129); 14 — аул Тауыхабль (подъемный материал) (по Канторович, Эрлих 2006: кат. 55); 15 — Гайманова могила, центр. гробница №2, конская могила, конь 2 (по Бидзиля, Полин 2012: кат. 266).

Fig. 5. Examples of syncretic images of animals. 1 — Tuzla cemetery (after Кашаев 2013: рис. 5: 2); 2 — Kuzhorskaya, barrow 1, horse grave, harness No. 2 (after Канторович, Эрлих 2006: кат. 101); 3 — Nosaki, barrow 4, central tomb, horse grave (after Бидзиля и др. 1977: рис. 15: 2); 4 — Grishentsi, burial 7 (after Петренко 1967: табл. 31: 10); 5 — Novozavedennoye-II, barrow 16 (after Петренко, Маслов, Канторович 2000: рис. 4: 8); 6 — Kelermes barrows, barrow 1/V (after Галанина 1997: табл. 21: 168); 7 — Uliskiye barrows, barrow 1, excavated in 1908 (after L'or des Scythes 1991: fig. 29); 8 — v. Budki (after Ильинская 1968: рис. 42: 1); 9 — Ulyar barrows, barrow 5 (after Канторович, Эрлих 2006: кат. 63); 10 — Krasnokutskiy barrow (after Мелюкова 1981: рис. 9: 1, 2); 11 — 2nd Mordvinovsky barrow (after Лесков 1974: рис. 44); 12 — Petrovka, barrow 2, burial 3 (after Братченко, Швецов, Дубовская 1989: рис. 3: 11); 13 — Semibratniye barrows, barrow 4 (after Артамонов 1966: табл. 129); 14 — aul Tauykhabl (lifting material) (after Канторович, Эрлих 2006: кат. 55); 15 — Gaymanova Grave, tomb No. 2, horse grave, horse 2 (after Бидзиля, Полин 2012: кат. 266).

зов грифона раннегреческого типа и барано-птицы (рис. 5: 7)²².

Образ тупорылого зверя

В скифском искусстве выявляется особый образ неопределенного животного, охарактеризованный А. И. Шкурко как «странные смешанные изображения» (Шкурко 1982: 3). Данное существо наделено мордой с тупым завершением, четко выраженными ноздрями, высунутым языком и остроконечными вертикальными ушами (иногда еще и гребнем) (рис. 5: 8). Нами данный образ расценивается как гибрид грифона и кошачьего хищника (подробнее о его истоках см.: Канторович 2015a: 201—202).

Образ представлен только редуцированно (голова с шеей) и в рамках 1 изобразительного типа, к которому относятся 10 изображений.

Образы гиппокампа-лошади, грифоно-гиппокампа и «петушка-гиппокампа»

Выявляется серия из трех образов, объединяемых наличием в своей основе природной темы рыбы рода *Hippocampus* — морского конька (гиппокампа), контаминированной с иными образами, поэтому они рассматриваются в едином разделе (рис. 5: 9—11). Эти образы формируются на границе с образом орлиноголового грифона и под очевидным

влиянием греческого (а также, в ряде случаев, греко-фракийского) искусства, в котором тема гиппокампа, связанная в первую очередь с Посейдоном, была хорошо разработана.

Комбинация гиппокампа и лошади

Образ гиппокампа-лошади представлен 1 морфологическим типом, включающим 1 изображение из Прикубанья, оформляющее парные S-овидные бронзовые двудырчатые псалии из кургана 5 Уляпского могильника (рис. 5: 9) (Канторович, Эрлих 2006: кат. 63). Здесь представлена лошадиная голова и шея с гривой в сочетании с загнутым хвостом гиппокампа.

Грифоно-гиппокампы

Данный образ, являющийся комбинацией грифона позднегреческого канона и гиппокампа (рис. 5: 10), представлен 2 типами полнофигурных изображений, объединяющими 7 изображений.

«Петушки-гиппокампы»

Данный образ (рис. 5: 11) представляет собой, очевидно, искаженное отображение гиппокампа (морского конька). Это существа с опущенной конеподобной головой, туловищем в виде двух и, реже, четырех параллельных S-видных полос с одним или двумя выступами по сторонам, вероятно, имитирующими конечности (преобразованные плавники — см. Бессонова 2004: 27). Термин «петушки» был предложен В. А. Ильинской (Ильинская 1973: 55). Нами более двадцати лет назад была написана статья, специально посвященная идентификации и характеристике вероятных истоков и особенностей данного образа (Канторович 1992). Позднее к этому образу в контексте темы фантастических коней и гиппокампов обращалась С. С. Бессонова (Бессонова 2004: 25—30). Данный образ представлен 1 морфо-

²² Второе изображение того же типа на аналогичном намерении недавно опубликовано С. А. Скорым и Р. В. Зимовцом в контексте вышеупомянутой «крымской коллекции» изделий; намерение, о котором идет речь, по сведениям авторов, обнаружено в Белогорском районе Крыма (Скорый, Зимовец 2014: 149—150, фото на с. 150). Однако пока мы не учитываем в нашей статистике данное изображение по вышеуказанным причинам (см. прим. 5).

логическим типом, объединяющим 16 изображений.

Образ Лосептицы

К данному синкретическому образу нами отнесены изображения существа, сочетающего черты птицы и лося: оно наделено птичьим клювом, ухом и лосиными рогами (рис. 5: 12). Данное существо представлено только в редуцированном воплощении — в виде головы и шеи (иногда, возможно, это протома с рудиментарной лапой), так что невозможно понять, как именно древние мастера представляли себе его туловище и конечности.

Данный образ представлен 1 морфологическим типом, объединяющим 13 изображений.

Образ Оленептицы

К данному синкретическому образу нами отнесены изображения синкретического существа, сочетающего черты птицы и оленя: оно наделено птичьим клювом, ухом и оленьими рогами (рис. 5: 13). Это существо представлено только в редуцированном воплощении — в виде головы, шеи и грудной части (усеченная протома).

Данный образ представлен 1 морфологическим типом, объединяющим 2 изображения.

Комбинация элементов птицы и неопределенного копытного

К данному мотиву отнесены редуцированные изображения, в которых равноценно сочетаются голова и шея хищной птицы и нога неопределенного копытного (рис. 5: 14).

Данный образ представлен 2 морфологическими типами, объединяющими 8 изображений.

Образ рогатой рыбы

К данному образу относятся полнофигурные изображения, наделенные вышеуказанными признаками скифского звериного стиля, природными признаками надкласса рыбы (*Pisces*) и, вместе с тем, природными признаками хищника и оленя (рис. 5: 15).

Данный образ представлен 1 типом, образуемым 1 изображением (в двух зеркальных вариантах).

В общем итоге нами выявлено 46 морфологических типов, в совокупности объединяющих 209 полнофигурных и редуцированных изображений синкретических животных.

Образ Зайца

К данному образу относятся изображения, наделенные вышеуказанными признаками скифского звериного стиля и природными признаками семейства зайцы (*Leporidae*), такими как заостренные уши, короткий хвост и относительно тонкие ноги с короткими пальцами, производящими впечатление когтевидных (во всяком случае, не копытовидных) завершений (рис. 6: 1).

Тема зайца в восточноевропейском скифском зверином стиле реализуется только в полнофигурном отображении. Все эти изображения в универсальной таксономической системе относятся к группе I — лежащие зайцы.

В рамках этой группы выделяются две сюжетные подгруппы:

подгруппа 1 — передняя и задняя ноги вперед;

подгруппа 2 — передняя нога назад, задняя вперед.

В рамках обеих подгрупп выделяется только один сюжетный отдел по позиции головы относительно туловища: отдел I — зайцы с головой, однонаправленной с туловищем.

Далее в рамках соответствующих таксонов выявляются 3 типа, объединяющие 21 изображение.

Образ Верблюда

К данному образу относятся изображения, наделенные вышеуказанными признаками скифского звериного стиля и природными признаками верблюда — животного отряда мозолоногих, семейства верблюдовых, — холком на темени (т.е. «шапкой» густой шерсти), овальным ухом, горбоносой мордой с нависающей верхней губой (рис. 6: 2). Скорее всего, это двугорбый верблюд (*Camelus bactrianus*). Данный образ представлен в восточноевропейском зверином стиле только обособленной головой, идентификация данного мотива именно с отрядом двугорбого верблюда определяется реконструированным нами ранее генетическим рядом, который позволяет объяснить появление изображений верблюда на территории скифской археологической культуры, где в данную эпоху им не было природного прототипа²³.

²³ См. полную сводку изображений верблюда в восточноевропейском скифском зверином стиле и реконструкцию истоков и эволюции образа: Канторович 2014: 105—112.

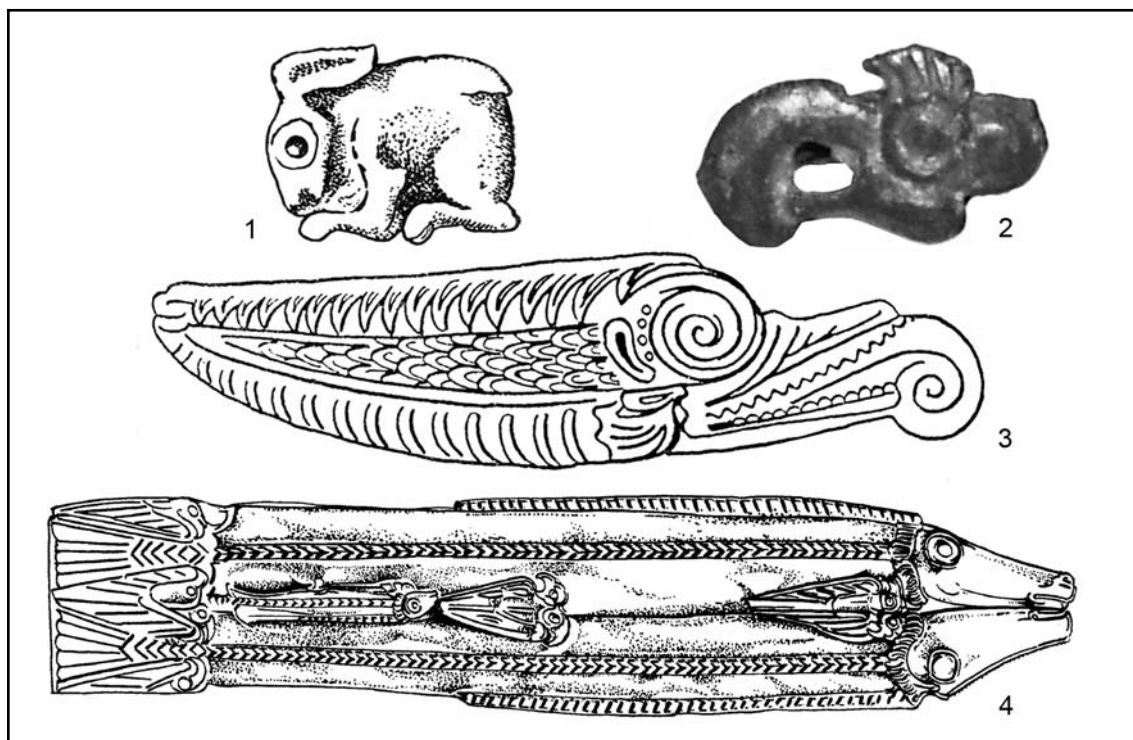


Рис. 6. Примеры изображений зайца (1), верблюда (2), дельфина (3) и рыбы (4). 1 — Владимировка (по Яценко 1956: рис. 8); 2 — могильник Уллу, погребение 2 (по Канторович 2014: рис. 1: 1); 3 — Большая Цимбалка, конские захоронения при центральной гробнице (по Borovka 1928: tabl. 35A); 4 — Солоха, центральное погребение, конская могила (по Манцевич 1987: кат. 13, 16).

Fig. 6. Examples of images of hare (1), camel (2), dolphin (3) and fish (4). 1 — Vladimirivka (after Яценко 1956: рис. 8); 2 — Ullu cemetery, burial 2 (after Канторович 2014: рис. 1: 1); 3 — Big Tsimbalka, horse burials near the central tomb (after Borovka 1928: tabl. 35A); 4 — Solokha, central burial, horse grave (after Манцевич 1987: кат. 13, 16).

Нами выявлен 1 тип, объединяющий 6 изображений обособленной головы верблюда.

Образ Дельфина

К данному образу относятся изображения, наделенные вышеуказанными признаками скифского звериного стиля и природными признаками семейства дельфиновые (*Delphinidae*), а конкретнее, характерными чертами видов, наиболее распространенных в Черном море — афалин (*Tursiops truncatus*) и белобочек (*Delphinus delphis*): отграничение «клюва» уступом от выпуклой лобно-носовой (жировой) подушки — «крутолобость»²⁴, а также четкий спинной плавник (рис. 6: 3).

²⁴ В греческом искусстве, из которого, несомненно, образ дельфина пришел в скифский звериный стиль, крутолобость — это основной признак данного животного, отличающий его от рыбы — см. изображения дельфинов, плывущих рядом с оседланным Фетидой гиппокампом на знаменитых подвесках из Большой Близицы (Scythian Art... 1986: fig. 251), равно как

Образ дельфина представлен только полнофигурными отображениями, среди которых можно дифференцировать 2 типа, объединяющих 4 изображения.

Образ Рыбы

К данному образу относятся изображения, наделенные вышеуказанными признаками скифского звериного стиля и безошибочно идентифицируемыми природными признаками надкласса рыбы (*Pisces*) (рис. 6: 4). Характерные черты менее крупных таксонов надкласса рыбы (в частности, семейства осетровые (*Acipenseridae*)) учитываются уже на уровне типа.

Образ рыбы представлен только полнофигурными отображениями, среди которых мож-

и терзаемых птицей на ритоне из Елизаветовского могильника (курган 9, раскопки 1909 г.) (Артамонов 1966: табл. 32), и на бляшке из Куль-Обы (ДБК 1854: 144, табл. XX: 12).

но дифференцировать 3 типа, объединяющих 27 изображений.

Выводы

Осуществленное классифицирование и кодирование по единому алгоритму позволило учесть в единой системе 2207 полнофигурных и редуцированных изображений восточноевропейского скифского звериного стиля, распределяемых, в конечном итоге, по 345 морфологическим типам (см. табл. 1).

В этом контексте дальнейшими задачами исследования скифского звериного стиля, как представляется, могли бы стать:

1) универсальная систематизация массива изображений всего скифо-сибирского

звериного стиля с учетом предложенной классификационной основы и разработанного кода обозначения типов изображений в соответствии с принятой таксономией (допускающей определенные модификации в зависимости от конкретного материала);

2) создание на этой основе единой базы данных по изображениям скифо-сибирского звериного стиля.

Это даст возможность осуществлять сравнение изображений в зверином стиле скифо-сибирского мира на единой основе, что особенно актуально в силу высоких темпов прироста материала, а также непреходящих дискуссий о хронологии археологических культур данной общности и о направлении миграций и взаимодействий образующих ее народов.

Литература

- Алексеев А.Ю. 1991. Хронология и хронография Причерноморской Скифии V в. до н.э. *АСГЭ* 31, 43—56.
- Алексеев А.Ю. 1995. Скифское погребение V в. до н.э. в кургане Малая Цимбалка (раскопки И.Е. Забелина в 1868 г.). *АСГЭ* 32, 53—59.
- Артамонов М.И. 1966. *Сокровища скифских курганов в собрании Государственного Эрмитажа*. Прага: Артия; Ленинград: Советский художник.
- Бессонова С.С. 2004. Крылатый конь — гиппокамп — морской конек и скифский Посейдон. *ССПІК* XI, 25—30.
- Бессонова С.С., Бунятян Е.П., Гаврилюк Н.А. 1988. *Акташский могильник скифского времени в Восточном Крыму*. Киев: Наукова думка.
- Бидзиля и др. 1977: Бидзиля В.И., Болтрик Ю.В., Мозолевский Б.Н., Савовский И.П. 1977. Курганный могильник в урочище Носаки. В: Бидзиля В.И. (отв. ред.). *Курганные могильники Рясные могилы и Носаки (предварительная публикация)*. Киев: Наукова думка, 61—158.
- Бидзиля В.И., Полин С.В. 2012. *Скифский царский курган Гайманова Могила*. Киев: Скиф.
- Бобринский А.А. 1901. *Курганы и случайные археологические находки близ местечка Смелы*. Т. 3. *Дневники раскопок 1889—1897 гг.* Санкт-Петербург: Типография Главного Управления уделов.
- Бокий Н.М. 1971. Археологические работы на Кировоградщине в 1968 году. *АИУ* 1968 г., 154—159.
- Братченко С.Н., Швецов М.Л., Дубовская О.Р. 1989. Курганы IV в. до н.э. в бассейне Северского Донца. *СА* (1), 170—177.
- Гаврилюк Н.А., Грищенко В.Н., Яблоновская-Грищенко Е.Д. 1999. Авифауна скифской торевтики. В: Арустамян Ш.Г. (отв. ред.). *Музейні читання. Матеріали наукової конференції «Ювельнірне мистецтво — погляд крізь віки»*. 16 лютого 1999 р. Київ: Музей історичних коштовностей України, 56—64.
- Галанина Л.К. 1977. *Скифские древности Поднепровья (Эрмитажная коллекция Н.Е. Бранденбурга)*. САИ Д1—33. Москва: Наука.
- Галанина Л.К. 1997. *Келермесские курганы. «Царские» погребения раннескифской эпохи*. Степные народы Евразии 1. Москва: Палеограф.
- Галанина Л.К. 2010. Конское снаряжение из коллекции елизаветинских древностей, хранящихся в Государственном Эрмитаже (раскопки Н.И. Веселовского 1914, 1915, 1917 гг.). *АСГЭ* 38, 107—122.
- Граков Б.Н. 1971. *Скифы*. Москва: МГУ.
- Грибкова А.А., Полидович Ю.Б. 2013. Фигурка быка скифского времени из собрания Б.И. и В.Н. Ханенко. В: Усачук А.Н., Полидович Ю.Б. (отв. ред.). *Археологический альманах* 30. Донецк: Донбасс, 259—277.
- Гуляев В.И. 2016. Рец.: С. Скорый, Р. Зимовец. *Скифские древности Крыма*. Материалы одной лекции. Киев. 2014. 180 с. *Восток = Oriens* (5), 205—208.
- ДБК 1854: *Древности Босфора Киммерийского, хранящиеся в Императорском Музее Эрмитажа = Antiquités du Bosphore Cimmérien conservées au Musée Impérial de l'Ermitage*. 1854. Санкт-Петербург: Типография Императорской академии наук.
- Жизнь животных 1971: Наумова С.П., Кузякина А.П. (ред.). 1971. *Жизнь животных* 6. *Млекопитающие, или звери*. Москва: Просвещение.
- Ильинская В.А. 1968. *Скифы Днепровского Лесостепного Левобережья*. Киев: Наукова думка.
- Ильинская В.А. 1973. Скифская узда IV в. до н.э. В: Ильинская В.А., Тереножкин А.И. (отв. ред.). *Скифские древности*. Киев: Наукова думка, 42—64.
- Канторович А.Р. 1992. «Петушки» — один из образов звериного стиля степной Скифии. В: Цапова Ю.Л., Яценко И.В. (отв. ред.). *Граковские чтения на кафедре археологии МГУ 1989—1990 гг.* Москва: МГУ, 30—39.
- Канторович А.Р. 2007. Истоки и вариации образа бараноптицы (грифобарана) в раннескифском зверином стиле. В: Козенкова В.И., Малашев В.Ю. (отв. ред.). *Северный Кавказ и мир кочевников в раннем железном веке. Памяти М.П. Абрамовой (1931—2003)*. МИАР 8. Москва: ИА РАН, 235—257.

- Канторович А.Р. 2010. Меото-скифское искусство Прикубанья (VII — начало III в. до н.э.). В: Бонгард-Левин Г.М., Кузнецов В.Д. (отв. ред.). *Античное наследие Кубани* 1. Москва: Наука, 286—314.
- Канторович А.Р. 2011. Кабан в восточноевропейском скифском зверином стиле: типы изображений и истоки образа. В: Васильев Д.В., Зеленева Ю.А., Ситдинов А.Г. (отв. ред.). *Диалог городской и степной культур*. Материалы V международной научной конференции, посвящённой памяти Г.А. Фёдорова-Давыдова (2—6 октября 2011 г.). Астрахань: Астраханский университет; Казань: ИИ АН РТ, 34—42.
- Канторович А.Р. 2012а. Изображения обособленных конечностей хищников в искусстве скифского звериного стиля Восточной Европы: типология, хронология, анализ истоков и эволюции. *Stratum plus* (3), 17—71.
- Канторович А.Р. 2012б. К вопросу об истоках и вариациях образов грифона и грифоподобных существ в раннескифском зверином стиле VII—VI вв. до н.э. В: Журавлев Д.В., Фирсов К.Б. (отв. ред.). *Евразия в скифо-сарматское время*. Памяти Ирины Ивановны Гузиной. Труды ГИМ 191. Москва: ГИМ, 106—133.
- Канторович А.Р. 2012в. Проблема хронологии образа бараноптицы (грифобарана) в раннескифском зверином стиле. В: Алёхин В.А. (отв. ред.). *Культуры степной Евразии и их взаимодействие с древними цивилизациями* 2. Материалы международной научной конференции, посвященной 110-летию выдающегося российского археолога Михаила Петровича Грязнова. Санкт-Петербург: ИИМК РАН; Периферия, 362—370.
- Канторович А.Р. 2013. Изображения лошади в восточноевропейском скифском зверином стиле: классификация, типология, хронология. *Scripta antiqua. Вопросы древней истории, филологии, искусства и материальной культуры* 3. К 70-летию Э.В. Ртвеладзе. Москва: Собрание, 423—480.
- Канторович А.Р. 2014. Вариации на тему верблюда в восточноевропейском скифском зверином стиле. *Археологические вести* 20, 105—112.
- Канторович А.Р. 2015а. Образы синкретических существ в восточноевропейском скифском зверином стиле: классификация, типология, хронология, иконографическая динамика. *Исторические исследования* (3), 113—218.
- Канторович А.Р. 2015б. *Скифский звериный стиль Восточной Европы: классификация, типология, хронология, эволюция*. Дисс. ... докт. ист. наук. Москва. Архив ИА РАН, фонд Р-2.
- Канторович А.Р. 2016. Образ лошади в искусстве восточноевропейского скифского звериного стиля. В: Балахванцев А.С., Кулланда С.В. (отв. ред.). *Кавказ и степь на рубеже эпохи поздней бронзы и раннего железа*. Материалы международной научной конференции, посвященной памяти Марии Николаевны Погребовой. Москва, 25—27 апреля 2016 г. Москва: Институт востоковедения РАН, 89—114.
- Канторович А.Р. 2017. О принципах классифицирования и кодирования изображений восточноевропейского скифского звериного стиля (на примере мегаобраза хищника). *КСИА* 248 (в печати).
- Канторович А.Р., Эрлих В.Р. 2006. *Бронзолитейное искусство из курганов Адыгеи (VIII—III века до н.э.)*. Москва: Государственный музей Востока.
- Кашаев С.В. 2013. Тузлинские курганы (по материалам публикаций и архивов). *РАЕ* 3, 362—373.
- Ковалева И.Ф., Мухопад С.Е. 1982. Скифское погребение к. VI — V вв. до н.э. у с. Александровка. В: Тереножкин А.И. (отв. ред.). *Древности степной Скифии*. Киев: Наукова думка, 91—101.
- Колтухов С.Г., Сенаторов С.Н. 2016. *Скифы Предгорного Крыма VII—IV вв. до н.э. Курганы 1890—1892 и 1895 гг. По материалам Н.И. Веселовского и Ю.А. Кулаковского*. Материалы к археологической карте Крыма XVII. Симферополь: ИАК РАН; ГЭ; КФУ.
- Коровина А.А. 1957. К вопросу об изучении Семибратних курганов. *СА* (2), 174—187.
- Королькова Е.Ф. 2006. *Звериный стиль Евразии. Искусство племен Нижнего Поволжья и Южного Приуралья в скифскую эпоху (VII—IV вв. до н.э.)*. Санкт-Петербург: Петербургское востоковедение.
- Лесков О.М. 1974. *Скарби курганів Херсонщини*. Київ: Мистецтво.
- Манцевич А.П. 1987. *Курган Солоха. Публикация одной коллекции*. Ленинград: Искусство.
- Медведев А.П. 2015. Новая книга о скифских древностях. *Вестник Воронежского государственного университета. Серия: История. Политология. Социология* (4), 136—137.
- Мелюкова А.И. 1981. *Краснокутский курган*. Москва: Наука.
- Могилев О.Д. 2008. *Спорядження коня скіфської доби у Лісостепу Східної Європи*. Київ; Кам'янець-Подільський: ІА НАНУ.
- ОАК 1913: *Отчет Императорской археологической комиссии за 1909—1910 гг.* 1913. Санкт-Петербург.
- Переводчикова Е.В. 1980. Типология и эволюция скифских намертий. *СА* (2), 23—44.
- Переводчикова Е.В. 1986. Воспроизведение вида животного в скифском зверином стиле. *КСИА* 186, 8—13.
- Петренко В.Г. 1967. *Правобережье Среднего Приднестровья в V—III вв. до н.э.* САИ Д1—4. Москва: Наука.
- Петренко В.Г., Маслов В.Е., Канторович А.Р. 2000. Хронология центральной группы курганов могильника Новозаведенное-II. В: Гуляев В.И., Ольховский В.С. (отв. ред.). *Скифы и сарматы в VII—III вв. до н.э.: палеоэкология, антропология и археология*. Москва: ИА РАН, 238—248.
- Петренко В.Г., Маслов В.Е., Канторович А.Р. 2004. Погребение знатной скифянки из могильника Новозаведенное II (предварительная публикация). В: Мунчаев Р.М., Яблонский Л.Т. (отв. ред.). *Археологические памятники раннего железного века юга России*. МИАР 6. Москва: ИА РАН, 179—210.
- Погребова Н.Н. 1948. Грифон в искусстве Северного Причерноморья в эпоху архаики. *КСИИМК* XXII, 62—65.
- Полосьмак Н.В. 2001. *Всадники Укока*. Новосибирск: Инфолио-пресс.
- Силантьева Л.Ф. 1959. *Некрополь Нимфея*. МИА 69. Москва; Ленинград: АН СССР, 5—107.
- Скорый С.А., Зимовец Р.В. 2014. *Скифские древности Крыма. Материалы одной коллекции*. Киев: Видавець Олег Філюк.
- Тельнов Н.П., Четвериков И.А., Синика В.С. 2016. *Скифский могильник III—II вв. до н.э. у с. Глиное*. Тирасполь: Stratum plus.
- Ульские курганы 2015: Иванчик А.И., Лесков А.М. (отв.

- ред.). 2015. *Ульские курганы. Культново-погребальный комплекс скифского времени на Северном Кавказе*. Corpus tumulorum scythicorum et samaticorum 2. Москва; Берлин; Бордо: Палеограф.
- Членова Н.Л. 1967. *Происхождение и ранняя история племен тагарской культуры*. Москва: Наука.
- Шкурко А.И. 1969. Об изображении свернувшегося в кольцо хищника в искусстве лесостепной Скифии. СА (1), 31—39.
- Шкурко А.И. 1982. Фантастические существа в искусстве Лесостепной Скифии. Труды ГИМ 54, 3—8.
- Эрлих В.Р. 2001. Святилище IV в. до н.э. некрополя II Тенгинского городища. В: Марченко И.И. (отв. ред.). *Третья Кубанская археологическая конференция. Тезисы докладов*. Краснодар; Анапа, 218—223.
- Яковенко Э.В. 1970. Уздечный набор V в. до н.э. из Восточного Крыма. КСИИ 124, 54—60.
- Яценко И.В. 1956. Скифские погребения близ Ногайска. ВДИ (1), 157—165.
- Яценко И.В. 1959. *Скифия VII—V веков до н.э.* Труды ГИМ 36. Москва: ГИМ.
- Borovka G. 1928. *Scythian Art*. London: Ernest Benn.
- Leskov A.M. 2008. *The Maykop Treasure*. Philadelphia: University of Pennsylvania Museum of Archaeology and Anthropology.
- L'or des Scythes 1991: Cahen-Delhay A. (ed.). *L'or des Scythes. Trésors de l'Ermitage*. Bruxelles: Musées royaux d'Art et d'Histoire.
- Scythian Art 1986: Piotrovsky B., Galanina L., Grach N. 1986. *Scythian Art*. Leningrad: Aurora; Oxford: Phaidon.

References

- Alekseev, A. Yu. 1991. In *Arkheologicheskii sbornik Gosudarstvennogo Ermitazha (Archaeological Bulletin of the State Hermitage Museum)* 31, 43—56 (in Russian).
- Alekseev, A. Yu. 1995. In *Arkheologicheskii sbornik Gosudarstvennogo Ermitazha (Archaeological Bulletin of the State Hermitage Museum)* 32, 53—59 (in Russian).
- Artamonov, M.I. 1966. *Sokrovishcha skifskikh kurganov v sobranii Gosudarstvennogo Ermitazha (Treasures of the Scythian Barrows in the Collection of the State Hermitage)*. Praga: "Artia" Publ.; Leningrad: "Sovetskii khudozhnik" Publ. (in Russian).
- Bessonova, S.S. 2004. In *Starozhytnosti stepovoho Prychernomoriya i Krymu (Antiquities of the Steppe Zone in Northern Pontic and Crimea)* XI, 25—30 (in Russian).
- Bessonova, S.S., Buniatian, E.P., Gavriluk, N.A. 1988. *Aktashskii mogil'nik skifskogo vremeni v Vostochnom Krymu (Aktash Burial Ground of the Scythian Time in Eastern Crimea)*. Kiev: "Naukova dumka" Publ. (in Russian).
- Bidzilya, V.I., Boltrik, Yu.V., Mozolevskii, B.N., Savovskii, I.P. 1977. In Bidzilya, V.I. (ed.). *Kurgannye mogil'niki Riasnye Mogily i Nosaki. (Predvaritel'naia publikatsiia) (Barrow Necropolises Riasnye Moghily and Nosaki (Preliminary Publication))*. Kiev: "Naukova dumka" Publ., 61—158 (in Russian).
- Bidzilya, V.I., Polin, S.V. 2012. *Skifskii tsarskii kurgan Gaimanova Mogila (Scythian Royal Barrow Gaimanova Mogila)*. Kiev: "Ski" Publ. (in Russian).
- Bobrinskii, A.A. 1901. *Kurgany i sluchainye arkheologicheskie nakhodki bliz mestechka Smely (Barrows and Stray Archaeological Finds near Smela Town)* 3. *Dnevniky raspok 1889—1897 gg. (Excavation Journals of 1889—1897)*. Saint Petersburg: Typography of the Chief Department of Appanages (in Russian).
- Bokii, N.M. 1971. In *Arkheologicheskie issledovaniia na Ukraine (Archaeological Research in Ukraine)* 1968 g., 154—159 (in Russian).
- Bratchenko, S.N., Shvetsov, M.L., Dubovskaia, O.R. 1989. In *Sovetskaia Arkheologiya (Soviet Archaeology)* (1), 170—177 (in Russian).
- Gavriluk, N.A., Grishchenko, V.N., Iablonovskaia-Grishchenko, E.D. 1999. In Arustamian, Sh.G. (ed.). *Muzejni chytannya (Museum Readings)*. Kiev: Museum of Historical Treasures of Ukraine, 56—64 (in Russian).
- Galanina, L.K. 1977. *Skifskie drevnosti Podneprov'ia (Ermitazhnaia kolleksiia N.E. Brandenbura) (Scythian Antiquities of the Dnieper Region (Hermitage Collection of N.E. Brandenburg))*. Svod Arkheologicheskikh Istochnikov (Corpus of Archaeological Sources) D1—33. Moscow: "Nauka" Publ. (in Russian).
- Galanina, L.K. 1997. *Kelermesskie kurgany: «tsarskie» pogrebeniia ranneskifskoi epokhi (Kelermes Barrows: «Royal» Burials from the Early Scythian Epoch)*. Series: Steppe Peoples of Eurasia I. Moscow: "Paleograf" Publ. (in Russian).
- Galanina, L.K. 2010. In *Arkheologicheskii sbornik Gosudarstvennogo Ermitazha (Archaeological Bulletin of the State Hermitage Museum)* 38, 107—122 (in Russian).
- Grakov, B.N. 1971. *Skify*. Moscow: Moscow State University (in Russian).
- Gribkova, A.A., Polidovich, Yu.B. 2013. In Usachuk, A.N., Polidovich, Yu.B. (ed.). *Arkheologicheskii al'manakh (Archaeological Almanac)* 30. Donetsk: "Donbass" Publ., 259—277 (in Russian).
- Guliaev, V.I. 2016. In *Vostok = Oriens* (5), 205—208 (in Russian).
- Drevnosti Bosfora Kimmeriiskogo, khраниashchiesia v Imperatorskom Muzei Ermitazha = Antiquités du Bosphore Cimmérien conservées au Musée Impérial de l'Ermitage. 1854. Saint Petersburg: Typography of the Imperial Academy of Sciences (in Russian).
- Naumova, S.P., Kuziakina, A.P. (ed.). 1971. *Zhizn' zhivotnykh (Life of Animals)* 6. *Mlekopitaiushchie, ili zveri (Mammals)*. Moscow: "Prosveshchenie" Publ. (in Russian).
- Ilyinskaya, V.A. 1968. *Skify Dneprovskogo Lesostepnogo Levoberezh'ia (Scythians of the Forest-Steppe Zone of the Left Bank of Dnieper)*. Kiev: "Naukova dumka" Publ. (in Russian).
- Ilyinskaya, V.A. 1973. In Ilyinskaya, V.A., Terenozhkin, A.I. (ed.). *Skifskie drevnosti (Scythian Antiquities)*. Kiev: "Naukova dumka" Publ., 42—64 (in Russian).
- Kantorovich, A.R. 1992. In Shchapova, Yu.L., Yatsenko, I.V. (eds.). *Grakovskie chteniia na kafedre arkheologii Moskovskogo gosudarstvennogo universiteta 1989—1990 gg. (Grakov's Readings at the Chair of Archaeology, M.V. Lomonosov Moscow State University, 1989—1990)*. Moscow: Moscow State University, 30—39 (in Russian).
- Kantorovich, A.R. 2007. In Kozenkova, V.I., Malashev, V. Yu. (eds.). *Severnyi Kavkaz i mir kochevnikov v rannem zheleznom veke: Sbornik pamiati M.P. Abramovoi (The Northern Caucasus and the Nomad World in the Early Iron Age: Collection of Articles in Memory of M.P. Abramova)*. Series: Materialy i issledovaniia po arkheologii Rossii (Materials and Studies in the Russian Archaeology) 8. Moscow: Institute of Archaeology, Russian Academy of Sciences, 235—257 (in Russian).
- Kantorovich, A.R. 2010. In Bongard-Levin, G.M., Kuznetsov, V.D. (eds.). *Antichnoe nasledie Kubani (Ancient Heritage of Kuban)* 1. Moscow: "Nauka" Publ., 286—314 (in Russian).
- Kantorovich, A.R. 2011. In Vasilev, D.V., Zelenev, Yu.A., Sitdikov, A.G. (eds.). *Dialog gorodskoi i stepnoi kul'tur na evraziiskom prostranstve (Dialogue of Urban and Steppe Cultures on Eurasian Territory)* V. Astrakhan: Astrakhan State University; Kazan: Institute of History named after

- Sh. Marjani, Academy of Sciences of the Republic of Tatarstan, 34—42 (in Russian).
- Kantorovich, A. R. 2012. In *Stratum plus. Archaeology and Cultural Anthropology* (3), 17—71 (in Russian).
- Kantorovich, A. R. 2012. In Zhuravlev, D. V., Firsov, K. B. (eds.). *Evrasiia v skifo-sarmatskoe vremia (Eurasia in Scythian-Sarmatian Time)*. Series: Trudy Gosudarstvennogo istoricheskogo muzeia (Proceedings of the State Historical Museum) 191. Moscow: State Historical Museum, 106—133 (in Russian).
- Kantorovich, A. R. 2012. In Alekshin, V. A. (ed.). *Kul'tury stepnoi Evrazii i ikh vzaimodeistvie s drevnimi tsivilizatsiiami (Cultures of the Steppe Zone of Eurasia and Their Interaction with Ancient Civilizations)* 2. Saint Petersburg: Institute for the History of Material Culture, Russian Academy of Sciences; "Periferiia" Publ., 362—370 (in Russian).
- Kantorovich, A. R. 2013. In *Scripta Antiqua. Voprosy drevnei istorii, filologii, iskusstva i material'noi kul'tury (Scripta Antiqua: Issues of Antique History, Philology, Art and Material Culture)* 3. Moscow: "Sobranie" Publ., 423—480 (in Russian).
- Kantorovich, A. R. 2014. In *Arkheologicheskie vesti (Archaeological News)* 20, 105—112 (in Russian).
- Kantorovich, A. R. 2015. In *Istoricheskie issledovaniia (Historical Studies)* (3), 113—218 (in Russian).
- Kantorovich, A. R. 2015. *Skifskii zverinyi stil' Vostochnoi Evropy: klassifikatsiia, tipologiia, khronologiia, evoliutsiia (Scythian Animal Style of Eastern Europe: Classification, Typology, Chronology, Evolution)*. Doct. Diss. Moscow. Archive of the Institute of Archaeology of the Russian Academy of Sciences. Fund R-2 (in Russian).
- Kantorovich, A. R. 2016. In Balakhvantsev, A. S., Kullanda, S. V. (ed.). *Kavkaz i step' na rubezhe epokhi pozdnei bronzy i rannego zheleza (The Caucasus and the Steppe on the Turn of Late Bronze and Early Iron Ages)*. Moscow: Institute for Oriental Studies, Russian Academy of Sciences, 89—114 (in Russian).
- Kantorovich, A. R. 2017. In *Kratkie soobshcheniia Instituta arkheologii (Brief Communications of the Institute of Archaeology)* 248 (in print) (in Russian).
- Kantorovich, A. R., Erlikh, V. R. 2006. *Bronzolitinoe iskusstvo iz kurganov Adygei (VIII—III veka do n. e.) (Bronze-Casting Art from Adygean Barrows of 8th—3rd Centuries BC)*. Moscow: The State Museum of Oriental Art (in Russian).
- Kashaev, S. V. 2013. In *Rossiiskii arkheologicheskii ezhegodnik (Russian Archaeological Annual)* 3, 362—373 (in Russian).
- Kovaleva, I. F., Mukhopad, S. E. 1982. In Terenozhkin, A. I. (ed.). *Drevnosti stepnoi Skifii (Antiquities of Steppe Scythia)*. Kiev: "Naukova dumka" Publ., 91—101 (in Russian).
- Koltukhov, S. G., Senatorov, S. N. 2016. *Skify Predgornogo Kryma VII—IV vv. do n. e. Kurgany 1890—1892 i 1895 gg. Po materialam N. I. Veselovskogo i Yu. A. Kulakovskogo (Scythians of the Piedmont Crimea in 7th—4th Centuries BC: by the materials of N. I. Veselovsky and Yu. A. Kulakovsky)*. Series: Materials for the Archaeological Map of Crimea XVII. Simferopol: Institute of Crimean Archaeology RAS; State Hermitage Museum; Crimean Federal University (in Russian).
- Korovina, A. A. 1957. In *Sovetskaia Arkheologiia (Soviet Archaeology)* (2), 174—187 (in Russian).
- Korolkova, E. F. 2006. *Zverinyi stil' Evrazii. Iskusstvo plemen Nizhnego Povolzh'ia i Iuzhnogo Priural'ia v skifskuiu epokhu (VII—IV vv. do n. e.) (Problem of style and ethnocultural belonging)*. Saint Petersburg: "Peterburgskoe vostokovedenie" Publ. (in Russian).
- Leskov, O. M. 1974. *Skarby kurhaniv Khersonshchyny (Treasures of the Barrows in Kherson Region)*. Kiev: "Mystetstvo" Publ. (in Ukrainian).
- Mantsevich, A. P. 1987. *Kurgan Solokha. Publikatsiia odnoi kollektsii (The Solokha Barrow. Publication of a Collection)*. Leningrad: "Iskusstvo" Publ. (in Russian).
- Medvedev, A. P. 2015. In *Vestnik Voronezhskogo gosudarstvennogo universiteta. Seriya: Istoriia. Politologiya. Sotsiologiia (Bulletin of the Voronezh State University: History, Political and Social Sciences Series)* (4), 136—137 (in Russian).
- Meliukova, A. I. 1981. *Krasnokutskii kurgan (Krasnokutskaya Barrow)*. Moscow: "Nauka" Publ. (in Russian).
- Mohylov, O. D. 2008. *Sporyadzhennya konia skifs'koi doby u lisostepu Skhidnoi Yevropy (Harness of Scythian Time in the Forest-Steppes of Eastern Europe)*. Kiev; Kam'yanets'-Podil's'kyi: Institute of Archaeology, National Academy of Sciences of Ukraine (in Ukrainian).
- Otchet Imperatorskoi arkheologicheskoi komissii za 1909—1910 gg. (Report of the Imperial Archaeological Commission for 1909—1910)*. 1913. Saint Petersburg (in Russian).
- Perevodchikova, E. V. 1980. In *Sovetskaia Arkheologiia (Soviet Archaeology)* (2), 23—44 (in Russian).
- Perevodchikova, E. V. 1986. In *Kratkie soobshcheniia Instituta arkheologii (Brief Communications of the Institute of Archaeology)* 186, 8—13 (in Russian).
- Petrenko, V. G. 1967. *Pravoberezh'e Srednego Pridneprov'ia v V—III vv. do n. e. (The Right Bank of the Middle Dnieper Region in the 5th—3rd Centuries BC)*. Series: Svod Arkheologicheskikh Istochnikov (Corpus of Archaeological Sources) D1—4. Moscow: "Nauka" Publ. (in Russian).
- Petrenko, V. G., Maslov, V. E., Kantorovich, A. R. 2000. In Guliaev, V. I., Ol'khovskii, V. S. (eds.). *Skify i sarmaty v VII—III vv. do n. e.: paleoekologiia, antropologiia i arkheologiia (Scythians and Sarmatians in 7th—3rd Centuries BC: Paleoecology, Anthropology and Archaeology)*. Moscow: Institute of Archaeology, Russian Academy of Sciences, 238—248 (in Russian).
- Petrenko, V. G., Maslov, V. E., Kantorovich, A. R. 2004. In Munchaev, R. M., Iablonskii, L. T. (eds.). *Arkheologicheskie pamiatniki rannego zheleznoogo veka iuga Rossii (Early Iron Age Archaeological Sites in the South of Russia)*. Series: Materialy i issledovaniia po arkheologii Rossii (Materials and Studies in the Russian Archaeology) 6. Moscow: Institute of Archaeology, Russian Academy of Sciences, 179—210 (in Russian).
- Pogrebova, N. N. 1948. In *Kratkie soobshcheniia Instituta istorii material'noi kul'tury (Brief Communications of the Institute for the History of Material Culture)* XXII, 62—65 (in Russian).
- Polosmak, N. V. 2001. *Vsadniki Ukoka (Ukok Riders)*. Novosibirsk: "Infolio-press" Publ. (in Russian).
- Silantieva, L. F. 1959. *Nekropol' Nimfeia (Necropolis of Nymphaeum)*. Materialy i issledovaniia po arkheologii (Materials and Studies in the Archaeology of the USSR) 69. Moscow; Leningrad: Academy of Sciences of the USSR, 5—107 (in Russian).
- Skoryi, S. A., Zimovets, R. V. 2014. *Skifskie drevnosti Kryma. Materialy odnoi kollektsii (Scythian Antiquities of the Crimea: Materials from a Collection)*. Kiev: "Oleg Filyuk" Publ. (in Russian).
- Telnov, N. P., Chetverikov, I. A., Sinika, V. S. 2016. *Skifskii mogil'nik III—II vv. do n. e. u sela Glinoe (Scythian Cemetery of 3rd—2nd Centuries BC near Glinoe Village)*. Tiraspol: "Stratum plus" Publ. (in Russian).
- Ivanchik, A. I., Leskov, A. M. (eds.). 2015. *Ul'skie kurgany. Kul'tovopogrebal'nyi kompleks skifskogo vremeni na Severnom Kavkaze (Ulyap Barrows: Scythian Time Cult and Funerary Complex in the Northern Caucasus)*. Series: Corpus tumulorum scythicorum et sarmaticorum 2. Moscow; Berlin; Bordeaux: "Paleograf" Publ. (in Russian).
- Chlenova, N. L. 1967. *Proiskhozhdenie i ranniia istoriia plemen tagarskoi kul'tury (Provenance and Early History of the Tribes of Tagar Culture)*. Moscow: "Nauka" Publ. (in Russian).
- Shkurko, A. I. 1969. In *Sovetskaia Arkheologiia (Soviet Archaeol-*

- ogy) (1), 31—39 (in Russian).
- Shkurko, A.I. 1982. In *Trudy Gosudarstvennogo istoricheskogo muzeia (Proceedings of the State Historical Museum)* 54, 3—8 (in Russian).
- Erlikh, V.R. 2001. In Marchenko, I.I. (ed.). *Tret'ia Kubanskaia arkeologicheskaiia konferentsiia (Third Kuban Archaeological Conference)*. Krasnodar; Anapa, 218—223 (in Russian).
- Iakovenko, E.V. 1970. In *Kratkie soobshcheniia Instituta arkheologii (Brief Communications of the Institute of Archaeology)* 124, 54—60 (in Russian).
- Yatsenko, I.V. 1956. In *Vestnik drevnei istorii (Bulletin of Ancient History)* (1), 157—165 (in Russian).
- Yatsenko, I.V. 1959. *Skifiia VII—V vekov do n.e. (Scythia in the 7th—5th Centuries BC)*. Series: *Trudy Gosudarstvennogo istoricheskogo muzeia (Proceedings of the State Historical Museum)* 36. Moscow: State Historical Museum (in Russian).
- Borovka, G. 1928. *Scythian Art*. London: Ernest Benn.
- Leskov, A.M. 2008. *The Maykop Treasure*. Philadelphia: University of Pennsylvania Museum of Archaeology and Anthropology.
- Cahen-Delhay, A. (ed.). *L'or des Scythes. Trésors de l'Ermitage*. Bruxelles: Musées royaux d'Art et d'Histoire.
- Piotrovsky, B., Galanina, L., Grach, N. 1986. *Scythian Art*. Leningrad: Aurora; Oxford: Phaidon.

Статья поступила в сборник 16 ноября 2017 г.

Anatoliy Kantorovich (Moscow, Russian Federation). Doctor of Historical Sciences. Lomonosov Moscow State University¹.

Канторович Анатолий Робертович (Москва, Россия). Доктор исторических наук. Московский государственный университет им. М.В. Ломоносова.

E-mail: kantorovich@mail.ru

Address: ¹ Lomonosov Ave., 27/4, Moscow, 119991, Russian Federation

Список сокращений

АА	— Археологический альманах. Донецк.
АВ	— Археологические вести. Санкт-Петербург.
АВУ	— Археологічні відкриття в Україні. Київ.
АГПУ	— Армавирский государственный педагогический университет. Армавир.
АДУ	— Археологія і давня історія України. Київ.
АДУ	— Археологічні дослідження в Україні. Київ.
АИППЗ	— Археология и история Пскова и Псковской земли. Москва; Псков; Санкт-Петербург.
АИУ	— Археологические исследования на Украине. Киев.
АКМ	— Азовский краеведческий музей. Азов.
АЛЛУ	— Археологічний літопис Лівобережної України. Полтава.
АМА	— Античный мир и археология. Саратов.
АН РТ	— Академия наук Республики Татарстан. Казань.
АН СССР	— Академия наук СССР. Москва.
АН УРСР	— Академия наук Української РСР. Київ.
АП УРСР	— Археологічні пам'ятки Української РСР. Київ.
АПП	— Археологические памятники Приднестровья. Тирасполь.
АСГЭ	— Археологический сборник Государственного Эрмитажа. Ленинград/Санкт-Петербург.
АЭАЕ	— Археология, этнография и антропология Евразии. Новосибирск.
БашГПУ	— Башкирский государственный педагогический университет им. М. Акмуллы. Уфа.
Бе-СА	— Българското е-писание за археология. София.
БИ	— Боспорские исследования. Симферополь; Керчь.
БРЭ	— Большая Российская энциклопедия. Москва.
ВААЭ	— Вестник археологии, антропологии и этнографии. Тюмень.
ВАШ	— Высшая антропологическая школа. Кишинев.
ВГПИ	— Воронежский государственный педагогический институт. Воронеж.
ВГУ	— Воронежский государственный университет. Воронеж.
ВГУ	— Витебский государственный университет. Витебск.
ВДИ	— Вестник древней истории. Москва.
ВолГУ	— Волгоградский государственный университет. Волгоград.
ГАЗ	— Гістарычна-археалагічны зборнік. Мінск.
ГАНИИЯЛ	— Горно-Алтайский научно-исследовательский институт языка и литературы. Горно-Алтайск.
ГИКМ	— Государственный историко-краеведческий музей. Кишинев.
ГИМ	— Государственный исторический музей. Москва.
ГИПЛ	— Государственное издательство политической литературы. Москва.
ГМЗ	— Государственный музей-заповедник.
ГЭ	— Государственный Эрмитаж. Ленинград/Санкт-Петербург.
ДАЗ	— Донецкий археологічний збірник. Донецьк.
ДАС	— Донецкий археологический сборник. Донецк.
ДБ	— Древности Боспора. Москва.
ДГУ	— Днепропетровский государственный университет. Днепропетровск.
ДонГТУ	— Донбасский государственный технический университет. Алчевск.
ДонНУ	— Донецкий национальный университет. Донецк.
ДСПК	— Древности Северного Причерноморья и Крыма. Запорожье.
ЕГУ	— Елецкий государственный университет им. И. А. Бунина. Елец.
ЖМНП	— Журнал Министерства народного просвещения. Санкт-Петербург.
ЗГУ	— Запорожский государственный университет. Запорожье.
ЗОРСА	— Записки отделения русской и славянской археологии. Санкт-Петербург.
ЗРАО	— Записки Русского археологического общества. Санкт-Петербург.
ИА НАНУ	— Институт археологии Национальной Академии наук Украины. Киев.
ІА НАНУ	— Інститут археології Національної Академії наук України. Київ.
ІА РАН	— Институт археологии Российской Академии наук. Москва.
ІАА	— Историко-археологический альманах. Армавир; Краснодар; Москва.
ІАИ / І(Б)АИ	— Известия на (Българския) археологически институт. София.
ІАК РАН	— Институт археологии Крыма Российской Академии наук. Симферополь.
ІАП	— Исследования по археологии Поднепровья. Днепропетровск.
ІАЭТ СО РАН	— Институт археологии и этнографии Сибирского отделения Российской Академии наук. Новосибирск.

ИВ РАН	— Институт востоковедения Российской Академии наук. Москва.
ИГАИМК	— Известия Государственной академии истории материальной культуры. Ленинград.
ИИ АН РТ	— Институт истории им. Ш. Марджани Академии наук Республики Татарстан. Казань.
ИИМК РАН	— Институт истории материальной культуры Российской Академии наук. Санкт-Петербург.
ИПОС СО РАН	— Институт проблем освоения Севера Сибирского отделения Российской Академии наук. Тюмень.
КГГИ	— Крымский государственный гуманитарный институт. Ялта.
КГОМА	— Курский государственный областной музей археологии. Курск.
КСИА	— Краткие сообщения Института археологии Российской Академии наук. Москва.
КСИА АН УССР	— Краткие сообщения Института археологии Академии наук Украинской ССР. Киев.
КСИИМК	— Краткие сообщения Института истории материальной культуры. Ленинград / Санкт-Петербург.
КСОГАМ	— Краткие сообщения Одесского государственного археологического музея. Одесса.
КубГУ	— Кубанский государственный университет. Краснодар.
КФ ИА НАНУ	— Крымский филиал Института археологии Национальной академии наук Украины. Симферополь.
КФУ	— Крымский федеральный университет им. В. И. Вернадского. Симферополь.
ЛГПИ	— Липецкий государственный педагогический институт. Липецк.
ЛГПУ	— Липецкий государственный педагогический университет. Липецк.
ЛГУ	— Ленинградский государственный университет. Ленинград.
МАИАСК	— Материалы по археологии и истории античного и средневекового Крыма. Севастополь; Тюмень; Нижневартовск.
МАИЭТ	— Материалы по археологии и этнографии Таврии. Симферополь.
МАР	— Материалы по археологии России. Санкт-Петербург.
МАСП	— Материалы по археологии Северного Причерноморья. Одесса.
МГУ	— Московский государственный университет им. М. В. Ломоносова. Москва.
МДАСУ	— Матеріали та дослідження з археології Східної України. Луганськ.
МИА	— Материалы и исследования по археологии СССР. Москва; Ленинград.
МИАК	— Материалы и исследования по археологии Кубани. Краснодар.
МИАР	— Материалы и исследования по археологии России. Москва.
НА ИА НАНУ	— Научный архив Института археологии Национальной Академии наук Украины. Киев.
НАВ	— Нижневолжский археологический вестник. Волгоград.
НАНУ	— Национальная Академия наук Украины. Киев.
НВГУ	— Нижневартовский государственный университет. Нижневартовск.
НГОМЗ	— Новгородский государственный объединённый музей-заповедник. Великий Новгород.
НГУ	— Новосибирский государственный университет. Новосибирск.
НМИДК	— Новочеркасский музей истории донского казачества. Новочеркасск.
НМЦА ЮФУ	— Научно-методический центр археологии Южного федерального университета. Ростов-на-Дону.
НовГУ	— Новгородский государственный университет. Великий Новгород.
НЭ	— Нумизматика и эпиграфика. Москва.
ОАМ НАНУ	— Одесский археологический музей Национальной Академии наук Украины. Одесса.
ОГПУ	— Оренбургский государственный педагогический университет. Оренбург.
ОНУ	— Одесский национальный университет. Одесса.
ПГУ	— Приднестровский государственный университет им. Т. Г. Шевченко. Тирасполь.
ПСРЛ	— Полное собрание русских летописей.
РА	— Российская археология. Москва.
РАЕ	— Российский археологический ежегодник. Санкт-Петербург.
РАЕН	— Российская академия естественных наук. Москва.
РАН	— Российская Академия наук. Москва.
РАНИОН	— Российская ассоциация научно-исследовательских институтов общественных наук.
РГПУ	— Ростовский государственный педагогический университет. Ростов-на-Дону.
РСМ	— Раннеславянский мир. Москва.
СА	— Советская археология. Москва.
САИ	— Свод археологических источников. Москва; Ленинград.
САИР	— Свод археологических источников России. Москва.
СамГУ	— Самарский государственный университет. Самара.
СГПИ	— Саратовский государственный педагогический институт. Саратов.
СГУ	— Саратовский государственный университет. Саратов.
СНУ	— Східноукраїнський національний університет ім. В. Даля. Луганськ.
СНЦ РАН	— Самарский научный центр Российской Академии наук. Самара.
СОИМК	— Самарский объединённый историко-краеведческий музей им. П. В. Алабина. Самара.
СППІК	— Старожитності Північного Причорномор'я і Криму. Запоріжжя.
ССПІК	— Старожитності Степового Причорномор'я і Криму. Запоріжжя.
СтавГУ	— Ставропольский государственный университет. Ставрополь.
ТГОМ	— Тверской государственный объединённый музей. Тверь.
ТГУ	— Тамбовский государственный университет им. Г. Р. Державина. Тамбов.
ТГЭ	— Труды Государственного Эрмитажа. Ленинград/Санкт-Петербург.

ТГИМ	— Труды Государственного исторического музея. Москва.
ТСАРАНИОН	— Труды секции археологии Российской ассоциации научных институтов общественных наук. Ленинград.
УрГУ	— Уральский государственный университет. Свердловск/Екатеринбург.
УТОПІК	— Українське Товариство охорони пам'яток історії та культури. Київ.
ФАЭ	— Фастовская археологическая экспедиция.
ФДКМ	— Фастівський державний краєзнавчий музей. Фастів.
ХГУ	— Харьковский государственный университет им. А.М. Горького. Харьков.
ХГУ	— Херсонский государственный университет. Херсон.
ХНИИЯЛИ	— Хакасский научно-исследовательский институт языка, литературы и истории. Абакан.
ХОКМ	— Хмельницький обласний краєзнавчий музей. Хмельницький.
ХС	— Херсонесский сборник. Севастополь.
ЧелГУ	— Челябинский государственный университет. Челябинск.
ЮНЦ РАН	— Южный научный центр Российской Академии наук. Ростов-на-Дону.
ЮФУ	— Южный федеральный университет. Ростов-на-Дону.
АЕ	— Archaeologiai Értesítő. Budapest.
AJN	— American Journal of Numismatics. New York.
AK	— Archäologische Korrespondenzblatt. Mainz.
AM	— Arheologia Moldovei. Iași.
AP	— Archeologia Polski. Warszawa.
AV ČR	— Akademie Věd České Republiky. Praha.
BCH	— Bulletin de correspondance hellénique. Paris.
BPS	— Baltic-Pontic Studies. Poznań.
BSS	— Black Sea Studies. Aarhus.
CA	— Cercetări arheologice. București.
FA	— Folia Archaeologica. Budapest.
IPC AŞM	— Institutul Patrimoniului Cultural al Academiei de Ştiinţe a Moldovei. Chişinău.
JAS	— Journal of Archaeological Science. New York.
MA	— Memoria Antiquitatis. Piatra-Neamţ.
MCA	— Materiale şi cercetări arheologice. Bucureşti.
MSROA	— Materiały i Sprawozdania Rzeszowskiego Ośrodka Archeologicznego. Rzeszów.
PAU	— Polska Akademia Umiejętności. Kraków.
PBF	— Prähistorische Bronzefunde. Stuttgart.
PZ	— Prähistorische Zeitschrift. Berlin.
RA	— Revista arheologică. Chişinău.
SCIV(A)	— Studii şi cercetări de istorie veche (şi arheologie). Bucureşti.
USM	— Universitatea de Stat din Moldova. Chişinău.
ZRC SAZU	— Znanstvenoraziskovalni center Slovenske akademije znanosti in umetnosti. Ljubljana.