

ПРИДНЕСТРОВСКИЙ ГОСУДАРСТВЕННЫЙ УНИВЕРСИТЕТ им. Т. Г. ШЕВЧЕНКО
НАУЧНО-ИССЛЕДОВАТЕЛЬСКАЯ ЛАБОРАТОРИЯ «АРХЕОЛОГИЯ»

ВЫСШАЯ АНТРОПОЛОГИЧЕСКАЯ ШКОЛА



ДРЕВНОСТИ. ИССЛЕДОВАНИЯ. ПРОБЛЕМЫ

Сборник статей в честь 70-летия Н. П. Тельнова

*Под редакцией
В. С. Синики и Р. А. Рабиновича*

Библиотека

stratum

КИШИНЕВ-ТИРАСПОЛЬ
2018

T. G. SHEVCHENKO PRIDNESTROVIAN STATE UNIVERSITY
LABORATORY OF ARCHAEOLOGY

HIGH ANTHROPOLOGICAL SCHOOL UNIVERSITY



ANTIQUITIES. STUDIES. ISSUES

Essays in honour of Nicolai Telnov
on the occasion of his 70th birthday

Edited by
V.S. Sinika and R.A. Rabinovici



KISHINEV-TIRASPOL
2018

70-летию
Николая Петровича Тельнова
посвящается



This issue to 70th anniversary of Nicolai P. Telnov

СОДЕРЖАНИЕ

AD GLORIAM

В. С. Синика (*Тирасполь, Молдова*). К юбилею Николая Петровича Тельнова 11

ЭПОХА ПАЛЕОМЕТАЛЛА

Э. В. Овчинников (*Киев, Украина*). Исследования трипольского поселения
Русановцы в Верхнем Побужье в 2010—2012 гг. 19

И. В. Манзура (*Кишинёв, Молдова*). Расписная керамика позднего энеолита
на поселении Орловка-Картал на Нижнем Дунае 35

С. Н. Разумов (*Тирасполь, Молдова*), **А. Н. Усачук** (*Донецк, Украина*). Комплекс
раннего бронзового века с каменной фигуркой из Северо-Восточного Приазовья . . 49

Г. Л. Евдокимов (†), **Н. М. Данилко**, **С. Ж. Пустовалов** (*Киев, Украина*). Курганы
бронзового века в низовьях Днепра (раскопки Краснознаменной экспедиции
в 1991 г.). 59

С. Д. Лысенко, **С. С. Лысенко** (*Киев, Украина*). Курганная группа 3 Войцеховского
могильника (по результатам исследований 2011—2012 гг.). 89

А. С. Пробейголова (*Киев, Украина*). Поселение эпохи поздней бронзы
Мечетное-2 в среднем течении р. Северский Донец 113

С. С. Лысенко (*Киев, Украина*). Булавки с пластинчатой головкой эпохи
поздней бронзы с территории Украины 125

РАННИЙ ЖЕЛЕЗНЫЙ ВЕК

С. Б. Вальчак (*Москва, Россия*). Новочеркасский клад 1939 г. — эпонимный
памятник предскифского периода 137

В. Б. Панковский (*Киев, Украина*), **С. А. Фидельский** (*Тирасполь, Молдова*).
Систематизация костно-роговой индустрии раннего железного века
Поднестровья (на основе коллекции поселения Чобручи) 147

Д. А. Топал (*Кишинёв, Молдова*). Состав вооружения и возможности культурной
группировки (на материалах скифского времени Карпато-Подунавья) 165

А. Р. Канторович (*Москва, Россия*). Образно-сюжетный репертуар
восточноевропейского скифского звериного стиля: принципы и результаты
классифицирования и кодирования 195

В. С. Синика (*Тирасполь, Молдова*), **Н. П. Тельнов** (*Кишинёв, Молдова*). Скифский
курган 116 первой половины III в. до н. э. у с. Глиное 223

С. В. Полин (*Киев, Украина*). Сарматское завоевание Северного Причерноморья
(современное состояние проблемы). 267

Ю. П. Зайцев (<i>Симферополь, Крым</i>). Комплекс со щитом кельтского типа из некрополя Ак-Кая/Вишенное в Крыму	289
---	-----

М. М. Чореф (<i>Нижневартовск, Россия</i>). Надчеканки на статерах царя Фарзоя как источники исторической информации	319
--	-----

СРЕДНИЕ ВЕКА

И. О. Гавритухин (<i>Москва, Россия</i>), М. М. Казанский (<i>Париж, Франция</i>). О времени появления славян на территории Молдовы	333
---	-----

А. М. Обломский (<i>Москва, Россия</i>). Раннесредневековое поселение Стаево-4 в Верхнем Подонье	355
--	-----

Д. Елинкова (<i>Брно, Чехия</i>). К изучению женских украшений из могильника с трупосожжениями Пржитлуки культуры с керамикой пражского типа	389
--	-----

А. В. Комар (<i>Киев, Украина</i>). Берестяная отделка ножен раннесредневекового меча из Яблони	409
---	-----

А. Тюрк (<i>Будапешт, Венгрия</i>). Восточные корни древневенгерской культуры X в. и средневековая археология Восточной Европы	423
--	-----

С. С. Рябцева (<i>Кишинёв, Молдова</i>). Об особенностях морфологии и декора «волынских серег» с тиснеными подвесками	435
---	-----

Н. А. Плавинский (<i>Минск, Беларусь</i>). Курган 5 могильника Погоща как пример элитарного погребального комплекса конца X — начала XI в. на северо-западе Полоцкой земли	445
--	-----

Р. А. Рабинович (<i>Кишинёв, Молдова</i>). Пруто-Днестровское междуречье в контексте культурно-исторических связей окружающих регионов в середине V — середине XI вв.	465
---	-----

А. А. Романчук (<i>Кишинёв, Молдова</i>). Слово о Суждале: гипотеза О. Н. Трубачева в свете данных археологии, истории и топонимики	483
---	-----

М. В. Цыбин (<i>Воронеж, Россия</i>). К изучению закономерностей формирования русско-кочевнического пограничья в Среднем Подонье в IX—XVII вв.	495
--	-----

Список сокращений.	505
----------------------------	-----

CONTENTS

AD GLORIAM

V.S. Sinica (<i>Tiraspol, Moldova</i>). This issue is dedicated to Nicolai P. Telnov's birthday anniversary	11
---	----

PALAEOMETAL AGE

E. V. Ovchinnikov (<i>Kiev, Ukraine</i>). Research of the Trypillia Settlement Rusanovtsy in the Upper Southern Bug River in 2010—2012.	19
---	----

I. V. Manzura (<i>Kishinev, Moldova</i>). Late Eneolithic Painted Pottery at the Settlement of Orlovka-Kartal on the Lower Danube	35
---	----

S.N. Razumov (<i>Tiraspol, Moldova</i>), A.N. Usachuk (<i>Donetsk, Ukraine</i>). The Early Bronze Age Complex with a Stone Figurine from the North-East Azov Sea Region	49
---	----

G.L. Evdokimov (†), N.M. Danilko, S.Zh. Pustovalov (<i>Kiev, Ukraine</i>). Bronze Age Barrows in the Lower Dnieper Region (excavations of the Krasnoznamenskaya expedition in 1991)	59
---	----

S.D. Lysenko, S.S. Lysenko (<i>Kiev, Ukraine</i>). Barrow Group 3 of the Voytsehovka Cemetery (excavations of 2011—2012)	89
--	----

A.S. Probeygolova (<i>Kiev, Ukraine</i>). The Settlement of Mechetnoe-2 of the Late Bronze Age in the Middle Donets Area	113
--	-----

S.S. Lysenko (<i>Kiev, Ukraine</i>). Pins with a Plate Head of the Late Bronze Age from the Territory of Ukraine	125
--	-----

EARLY IRON AGE

S.B. Valchak (<i>Moscow, Russian Federation</i>). Novocherkassk Hoard of 1939 — an Eponymous Site of the Pre-Scythian Period	137
--	-----

V.B. Pankowski (<i>Kiev, Ukraine</i>), S.A. Fidelski (<i>Tiraspol, Moldova</i>). A Systematic Outline of Bone and Antler Industry in the Dniester Region Iron Age: some principles from Chobruchi settlement site	147
---	-----

D.A. Topal (<i>Kishinev, Moldova</i>). The Panoply and Cultural Grouping of Scythian Period in Carpathian-Danube Region	165
---	-----

A.R. Kantorovich (<i>Moscow, Russian Federation</i>). Imagery Repertoire of the Eastern European Scythian Animal Style: the principles and results of classification and coding.	195
--	-----

V.S. Sinika (<i>Tiraspol, Moldova</i>), N.P. Telnov (<i>Kishinev, Moldova</i>). Scythian Barrow 116 of the First Half of the 3 rd Century BC Near Glinoe Village.	223
--	-----

S.V. Polin (<i>Kiev, Ukraine</i>). Sarmatian Conquest of the Northern Black Sea Region (current studies)	267
--	-----

Yu. P. Zaytsev (<i>Simferopol, Crimea</i>). Complex with a Celtic Type Shield from Ak-Kaya Necropolis in Crimea	289
---	------------

M. M. Choref (<i>Nizhnevartovsk, Russian Federation</i>). Countermarks on Staters of King Pharzoius as Sources of Historical Information.	319
---	------------

MIDDLE AGES

I. O. Gavritukhin (<i>Moscow, Russian Federation</i>), M. M. Kazanski (<i>Paris, France</i>). About the Time of the Appearance of the Slavs in the Territory of Moldova	333
--	------------

A. M. Oblomskii (<i>Moscow, Russian Federation</i>). Early Medieval Settlement Stayevo-4 in the Upper Don Region.	355
---	------------

D. Jelínková (<i>Brno, Czech Republic</i>). On the Issue of Some Female Adornments from a Cremation Cemetery of the Prague-type Pottery Culture in Přítluky	389
---	------------

A. V. Komar (<i>Kiev, Ukraine</i>). Birch Bark Decoration of Scabbard of an Early Medieval Sword from Yablunya	409
--	------------

A. Türk (<i>Budapest, Hungary</i>). The Eastern Origins of the Early Hungarian Culture in 10th Century AD and Medieval Archaeology of Eastern Europe	423
---	------------

S. S. Ryabtseva (<i>Kishinev, Moldova</i>). On the Features of the Morphology and Decor of the “Volhynian Type Earrings” with Embossed Pendants	435
---	------------

M. A. Plavinski (<i>Minsk, Belarus</i>). Barrow 5 of the Pahoshcha Cemetery as an Example of an Elite Burial Complex of the Late 10th — Early 11th Century in the Northwest of Polatsk Land	445
---	------------

R. A. Rabinovici (<i>Kishinev, Moldova</i>). The Prut-Dniester Interfluve in the Context of Cultural and Historical Relations of the Surrounding Regions in the Middle of the 5th — Middle of the 11th Centuries.	465
---	------------

A. A. Romanchuk (<i>Kishinev, Moldova</i>). A Word about <i>Sujdal</i>: a Hypothesis by O. N. Trubachev in the Light of Archeological, Historical and Toponomic Data.	483
---	------------

M. V. Tcybin (<i>Voronezh, Russian Federation</i>). To Study the Regularities of Formation of the Russian-Nomadic Frontier in the Middle Don Region in the 9th — 17th Centuries	495
---	------------

Abbreviations	505
--------------------------------	------------

С. Б. Вальчак

Новочеркасский клад 1939 г. — эпонимный памятник предскифского периода

Keywords: south of Eastern Europe, pre-Scythian period, Novocherkassk hoard, horse harness, weaponry

Ключевые слова: юг Восточной Европы, предскифский период, Новочеркасский клад, конская упряжь, вооружение

S. B. Valchak

Novocherkassk Hoard of 1939 — an Eponymous Site of the Pre-Scythian Period

The article publishes a set of bronze items from the Novocherkassk hoard found in 1939 in the basin of the Lower Don. This hoard is one of the main archaeological complexes, which served as the basis for chronology of the pre-Scythian period. The finds are examined against a broad background of analogies related to the characteristic articles of the North Caucasus production centers in the second half of the 8th — the first half of the 7th cc. BC.

С. Б. Вальчак

Новочеркасский клад 1939 г. — эпонимный памятник предскифского периода

В статье публикуется набор бронзовых предметов из Новочеркасского клада, найденного в 1939 году в бассейне Нижнего Дона. Клад является одним из основных археологических комплексов, которые послужили основой для создания хронологии предскифского периода. Находки рассматриваются на широком фоне аналогий, относящихся к характерным изделиям производственных центров Северного Кавказа второй половины VIII — первой половины VII вв. до н. э.

Находка нескольких бронзовых предметов в г. Новочеркаске Ростовской области, получившая в археологической литературе наименование «Новочеркасский клад 1939 г.», является отправным пунктом в выделении и осмыслении памятников предскифского времени на территории юга Восточной Европы. Этот комплекс можно считать одним из ключевых памятников, ставших эпонимными (наряду с погребениями из курганов Малая Цимбалка, Камышеваха и Черногоровка), вокруг которых и формировалась концепция предскифского периода. Основы этой концепции были сформулированы А. А. Иессеном, впервые опубликовавшим и находки из клада (Иессен 1953: 50, рис. 1). Большинство находок из упомянутых эпонимных предскифских памятников были вновь исследованы в фондах музеев России и Украины, выявлено их ранее неизвестное своеобразие, что нашло отражение в нескольких публикациях (Вальчак 1992; 1994; 2006; 2007; 2009; Бабенко, Вальчак 2014). Подробная же публикация предметов из Новочеркасского клада отсутствовала.

Находки из Новочеркасского клада 1939 г. стали известны исследователям по кратким описаниям, менее чем удовлетворительной фо-

тографии вещей и прорисовке литейной формы в двух первых публикациях (Иессен 1953: рис. 1: 29; 1954: рис. 9). Крайне схематичными оказались и все дальнейшие описания, как и иллюстрации находок из клада (Шрамко 1962: 138—139, рис. 57: 1; Тереножкин 1976: 53, № 55, рис. 26: 1—6; Каталог 1979: табл. 17: 5, 6, 9—12). Как результат этого — многие детали предметов из клада, ставшие впоследствии важными для классификации и хронологии, остались «за кадром». В данной работе хотелось бы предложить вниманию исследователей выполненные автором в 1991 г. описания и рисунки находок из клада, рассмотреть подробнее каждый артефакт, упомянуть наиболее близкие из известных на сегодняшний день аналогий. Упрощённые варианты некоторых из этих рисунков уже нашли отражение в публикациях (Вальчак, Скаков 2002: рис. 2: 1; Козенкова 2004а: рис. 1: 1—5; Вальчак 2009: рис. 32: 1—5).

А. А. Иессен сообщал, что «клад этот найден при земляных работах на огороде под городом рабочим П. А. Лодкиным и тогда же передан в местный музей» (Иессен 1953: 50). В каталоге коллекций Новочеркасского музея имеются некоторые разночтения и уточ-

нения связанных с находкой обстоятельств: «клад литейщика, обнаруженный в 1939 г. П. А. Лодейкиным¹ при обработке огорода на берегу р. Тузлов в г. Новочеркасске. Клад передан в музей в 1940 г.» (Каталог 1979: 51, № II-161/1—8). Сведений о локализации в месте находки какого-либо археологического памятника — могильника или поселения (последнее было бы логичным при имеющихся обстоятельствах), нет. Впрочем, насколько мне известно из археологической литературы, такой вопрос никогда и никем из исследователей не рассматривался.

По сведениям А. А. Иессена, «В составе клада имелись топор кобанского типа, две пары удил, два отдельных звена от двух других пар удил, пара псалиев и обломок стержня. Кроме этих изделий из бронзы, вместе с ними была найдена ещё половина бронзовой же литейной формы для отливки бронзовых втульчатых наконечников стрел или, возможно, их восковых моделей» (Иессен 1953: 50). На момент изучения мною коллекций Новочеркасского музея, в витрине экспозиции с находками из клада находился лишь один псалий, соответствующий изображённому у А. А. Иессена (Иессен 1953: рис. 1: 5)². Аналогичную ситуацию отражает и каталог 1979 г. (Каталог 1979: 51, № II-161/7, табл. 17: 10). В коллекции музея есть ещё один псалий такого же типа и неизвестного происхождения (Каталог 1979: 50, № II-143, табл. 16: 17), но он не соответствует второму псалию из клада (Иессен 1953: рис. 1: 4), который, вероятно, уже был утрачен к моменту составления каталога. Сведений о вероятных других находках из клада нет, как и о полноте переданных в музей.

Состав клада. 1. Удила стержневидные, двучастные, бронзовые, литые (II-161/3, 3762)³. Внешние окончания звеньев — двукольчатые, в которых диаметр внутреннего кольца меньше наружного. На наружных кольцах имеются остатки литников. Внутренние окончания каждого из звеньев кольчатые, расположены взаимоперпендикулярно. Сечение стержней округло-прямоугольное с нечётко выраженными гранями, рельеф на них отсут-

ствует. В наружные кольца внешних окончаний удил вставлены кольчато-стержневидные дополнительные звенья для соединения с поводом. Их внутренние окончания кольчатые, отходящий от них стержень неправильно-округлого сечения дугообразно изгибается на конце под прямым углом к продольной оси и завершается дисковидной шляпкой (рис. 1: 1).

Длина звеньев (L) — 8,8 см; длина внешних двукольчатых окончаний (Лв) — 3,2 и 3,3 см; размеры внешних колец — 1,8×2,0 см, внутренних — 1,3×1,6 см; размеры внутренних окончаний — 2,2—2,3×2,5 см; сечение стержней — 0,8×0,9 см. Длина стержней дополнительных звеньев вместе с кольчатым окончанием — 5,6 см, размеры шляпок — 3,6×3,8 см.

По классификации В. Р. Эрлиха — это тип 1 (Эрлих 2007: 115—117, рис. 167—169). По классификации С. Б. Вальчака, подобные двукольчатые удила относятся к типу 1 стержневидных двучастных удил с отверстиями на внешних окончаниях (отдел 1, подотдел 2, группа 1, подгруппа 2). Дополнительные звенья отнесены к типу 1 группы 2 (Вальчак 2009: 34—36, 44—46, рис. 32; 33; 37: 2, 3).

2. Удила стержневидные, двучастные, бронзовые, литые (II-161/2, 1199). Внешние окончания звеньев двукольчатые, диаметр внутреннего кольца меньше наружного. На наружных кольцах имеются остатки литников. Внутренние окончания каждого из звеньев кольчатые, расположены взаимоперпендикулярно, на одном из них отчётливо выражена замыкающая кольцо доливка. Сечение стержней округлое, на одной из сторон каждого звена имеется двурядно-прямоугольный рельеф (рис. 1: 2). L звеньев — 9,2 см; Лв — 3,5 см; размеры внешних колец — 1,7×1,9 см, внутренних — 1,5×1,6—1,7 см; размеры внутренних окончаний — 2,3—2,4×2,4 см; диаметр стержней — 0,9 см. Удила относятся к тому же типу, что и предыдущие. Рельеф на стержнях двурядно-прямоугольный — вид 4, разновидность б (Вальчак 2009: 40—42, рис. 36).

3. Звено двучастных удил стержневидное, бронзовое, литое (II-161/5). Внешнее окончание — двукольчатое, диаметр внутреннего кольца его намного меньше наружного. Внутреннее окончание кольчатое (недоливо), расположено перпендикулярно внешнему. Сечение стержня подпрямоугольное, на одной из сторон звена, но только у внешнего окончания имеется двурядно-прямоугольный рельеф, остальная поверхность стержней глад-

¹ Речь явно идёт об одном и том же человеке.

² Пользуясь случаем, благодарю Б. А. Раева, сотрудника Новочеркасского музея в начале 1990-х гг., за содействие в изучении коллекций.

³ Номера хранения даны по каталогу Новочеркасского музея истории донского казачества (Каталог 1979) и сохранившимся на некоторых изделиях шифрам прежней нумерации.

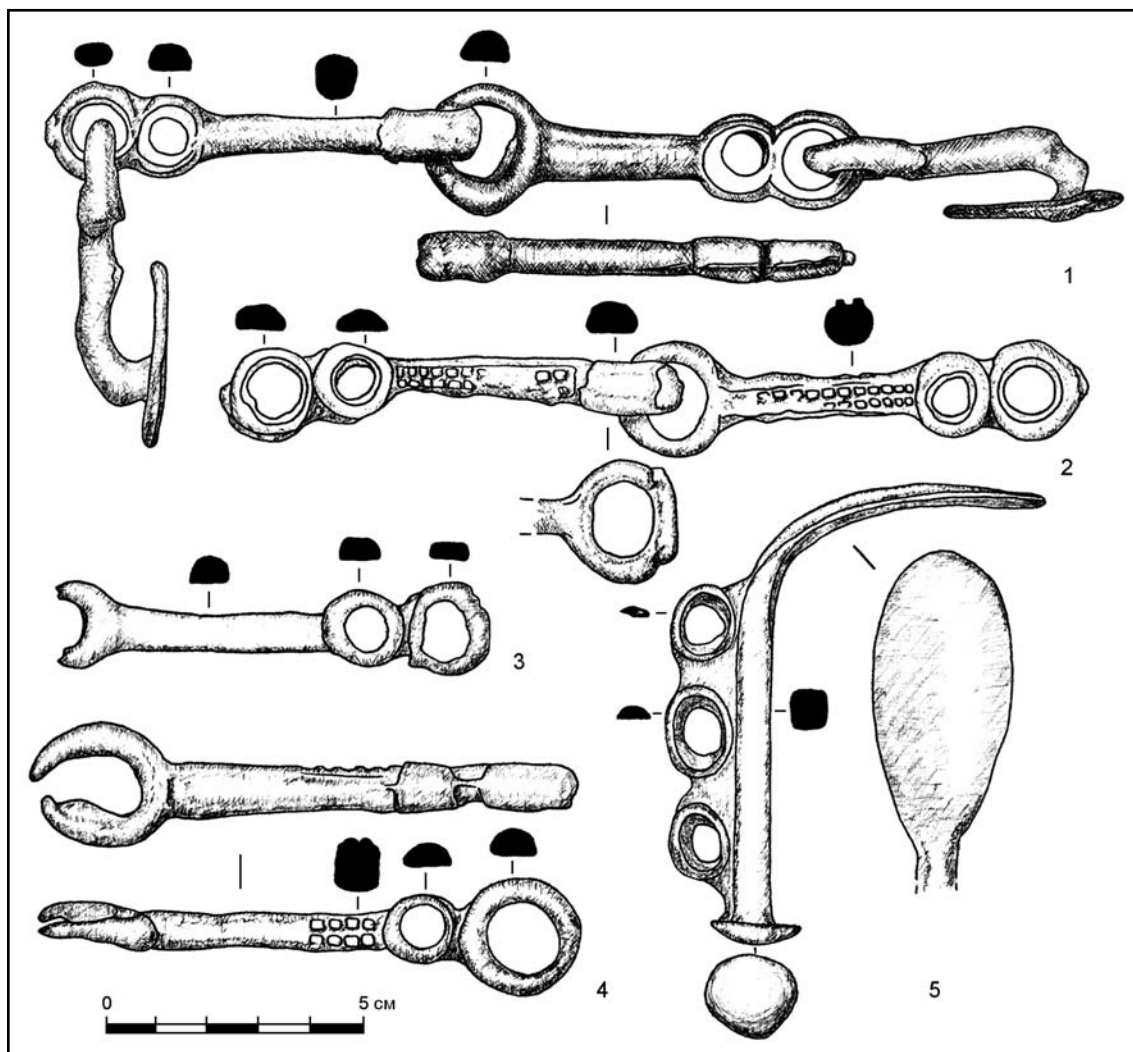


Рис. 1. Бронзовые предметы из Новочеркасского клада 1939 г.: 1, 2 — удила; 3, 4 — звенья удила; 5 — псалий (рис. С.Б. Вальчака).

Fig. 1. Bronze items from the Novocherkassk hoard of 1939: 1, 2 — bits; 3, 4 — bit's elements; 5 — cheek-pieces (drawing of S.B. Valchak).

кая (рис. 1: 4). L звена — 10,9 см; Lв — 3,9 см; размеры внешнего кольца — 2,2×2,3 см, внутреннего — 1,3×1,5 см; размер внутреннего окончания — 2,5×2,4 см; сечение стержня — 1,1×0,9 см. Звено удила относится к тому же типу, что и предыдущие.

4. Звено двучастных удила стержневидное, бронзовое, литое (П-161/6). Внешнее окончание — двукольчатое, диаметр внутреннего кольца меньше наружного. Внутреннее окончание кольчатое (обломано), расположено в одной плоскости с внешним окончанием. Сечение стержня полукруглое — одна из его сторон плоская, рельеф отсутствует (рис. 1: 3). L звена — около 9,0 см; Lв — 3,1 см; размеры внешнего кольца — 1,7×1,8 см, внутреннего — 1,4×1,35 см; размер внутреннего окончания — около 1,7×1,7 см; сечение стержня —

0,5×0,7 см. Звено удила относится к тому же типу, что и предыдущее.

5. Псалий стержневидный, трёхпетельчатый, бронзовый, литой (П-161/7). Стержень-основа псалия прямой, подпрямоугольного сечения. Нижний конец короткий и завершается грибовидной шляпкой. Длинный верхний конец дугообразно изогнут и моделирован в виде подовальной лопасти. Элементы крепления выполнены в виде трёх кольцевидных петель на внутренней стороне основы. В результате брака при отливке изделия (затёк металла в щель между двумя створками литейной формы) между петлями образовались перемычки (рис. 1: 5). Высота псалия — 9,2 см; сечение стержня — 0,8×0,8 см; длина лопасти верхнего завершения — 6,0 см, макс. ширина — 2,8 см; размеры шляпки нижнего за-

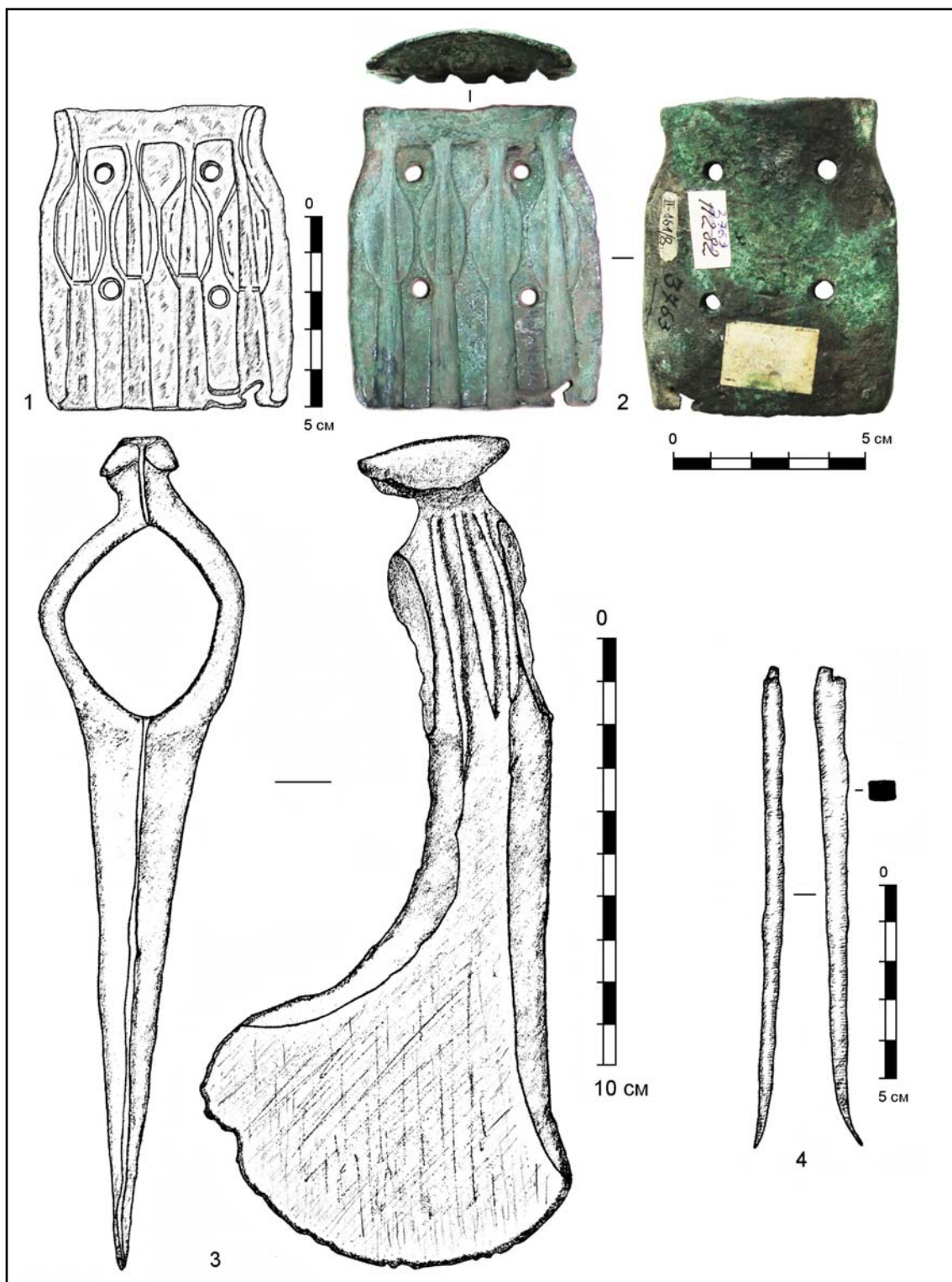


Рис. 2. Бронзовые предметы из Новочеркасского клада 1939 г.: 1, 2 — литейная форма; 3 — топор; 4 — предмет-стержень (1, 3, 4 — рис. С.Б. Вальчака; 2 — фото А.В. Дедюлькина).

Fig. 2. Bronze items from NovoCherkassk hoard of 1939: 1, 2 — mould; 3 — ax; 4 — kernel (1, 3, 4 — drawings by S.B. Valchak, 2 — photo by A.V. Dedyulkin).

вершения — $0,7 \times 0,8$ см. Размеры петель — $1,5—1,8 \times 1,3—1,4$ см. Псалий относится к типу IV (Эрлих 2007: 125, рис. 187) или клас-

сическому варианту типа Новочеркасск (отд. 2, подотд. 2, гр. 4, подгр. 1, тип 6) (Вальчак 2009: 72, 73, рис. 92, 93).

6. Топор бронзовый, литой (II-161/1), проушной с отверстием подромбической формы и тремя рельефными рёбрами на боковых сторонах проуха. Клинок шестигранный, сужающийся к лезвию, расположен под небольшим углом к проуху, имеет сильный изгиб в нижней части и расширяющееся округлое лезвие. На лезвии имеются повреждения в виде зазубрин, которые, возможно, появились при эксплуатации изделия. Обух молоточковидный, с уплощённой ударной площадкой и скошенными краями, от проуха он отделён небольшой и достаточно тонкой шейкой-перехватом (рис. 2: 3). Длина топора 20 см; макс. ширина клинка — 9 см, макс. сечение основания клинка — $2,8 \times 1,2 \times 2,6$ см; размеры проуха — $6,0 \times 2,0 \times 5,8$ см, размеры отверстия — $4,2 \times 3,7$ см; сечение шейки обуха — $1,5 \times 1,2$ см, размеры молоточковидного обуха — $3,6 \times 2,0$ см. Топор отлит в двустворчатой форме, хорошо выражен продольный литейный шов. Форма топора является характерной для западного варианта кобанской культуры Северного Кавказа и соответствует варианту 4 типа II отдела 1 (Козенкова 1995: 67—71, табл. XVIII: 4, 5).

7. Створка трёхчастной литейной формы (кокиля), бронзовая, литая (II-161/8; 3763)⁴. Форма представляет собой негатив для отливки полуфабрикатов четырёх двухлопастных наконечников стрел с длинными втулками. На створке имеется четыре круглых сквозных отверстия, которые использовались для соединения штифтами или подобными креплениями со второй створкой. Высота створки — 7,9 см, ширина основания — 6,0 см, верхней части — 5,7 см, максимальная ширина — 6,7 см, наиболее узкой части — 5,4 см. Нижняя часть формы неровная, имеет дефекты, которые возникли при её отливке (рис. 2: 1, 2).

8. Стержень четырёхгранный, бронзовый, литой (II-161/4). Сужается по всей длине, один конец приострён и изогнут, широкий конец обломан. Длина — 12,4 см, максимальное сечение стержня — $0,8 \times 0,5$ см. Назначение изделия неясно (рис. 2: 4).

Характеристика находок

Бронзовые удила и псалии из Новочеркасского клада являются характерными формами для предскифских памятников

Северного Кавказа, наиболее часто они встречаются в ареалах протомеотской и западного варианта кобанской культур, где на сегодняшний день известно, по моим подсчётам, не менее 200—250 экземпляров аналогичных удил и раза в полтора больше псалиев. Широко распространены они и в лесостепных предскифских памятниках юга Восточной Европы, намного реже встречаются в степных комплексах. Всего за пределами Северного Кавказа на сегодняшний день известно около 100 экземпляров удил и более 100 псалиев подобных форм (Вальчак 2009: 34—36, 40, 72, 73, 86—89, карты 5, 6, 13, 14). Двурядно-прямоугольный рельеф на стержнях удил и одного звена из клада является очень характерной и наиболее распространённой разновидностью прямоугольного рельефа на двукольчатых удилах, гладкие стержни звеньев двукольчатых удил находятся на второй позиции по частоте встречаемости (Вальчак 2009: 42, прил. 1: табл. 32). Следует отметить, что на удилах Восточной Европы любой рельеф обычно располагается по всей длине стержней, а его расположение только у внешнего окончания или со смещением к нему, как на одном звене из клада, находит некоторые аналогии в памятниках Приаралья (Вишневская 1973: табл. I: 12; III: 5, 13; VII: 12; X: 15; XI: 12; XII: 19; XIV: 18; Итина, Яблонский 1997: рис. 17: 9; 25: 7; 30: 2; Вальчак 2004: 36, рис. 1; 2). Кольчато-стержневидные дополнительные звенья 1-го типа группы 2 из клада — одна из самых распространённых форм у двукольчатых удил (Вальчак 2009: 45, прил. 1: табл. 19, 21, 23, 27).

Исследователи неоднократно обращали внимание на характерность формы топора из Новочеркасского клада для памятников кобанской культуры. Это довольно массивные изделия, длиной около 19—21 см и шириной округлого лезвия около 9—10 см. Подромбическое отверстие в проухе, как у топора из рассматриваемого клада, встречается редко, обычно отверстия у таких топоров овальные (Вальчак, Скаков 2002: 133, 134). Подобные топоры В.И. Козенковой были отнесены к варианту 4 типа II, но в этот вариант не вполне оправданно были включены довольно разные в деталях оформления экземпляры, что затрудняет их синхронизацию. Такие отличия заметны, в частности, в форме обуха и его перехода к проуху, форме и параметрах клинков. Наиболее близкими топору из Новочеркасского клада 1939 г. являются два топора из погребения 4 могильника Индустрия 1 в Кисловодске и топор из гробни-

⁴ Пользуюсь случаем выразить благодарность с.н.с. НМИДК А.В. Дедюлькину за предоставленные фотографии литейной формы.

цы 3 могильника Терезе в Карачаево-Черкесии (Рунич 1969: 12, рис. 24: 1, 2; Козенкова 1995: 69—71, табл. XVIII: 4, 5; 2004б: 99, табл. 18: 2). Близость этих двух погребальных комплексов Новочеркасскому кладу на коротком временном интервале, как и некоторых других северокавказских погребений, подтверждается наличием в них абсолютно аналогичных бронзовых топоров-тёсел, которые В.И. Козенкова отнесла к III типу своей классификации (Рунич 1969: 12, рис. 24: 3; Козенкова 1998: 12—14, табл. II, 6—9; 2004б: 112, табл. 2: 8). Позднейший же характер всех этих комплексов для предскифского периода (не ранее конца VIII в. до н.э.), непосредственно предшествующих скифской экспансии в Восточную Европу, маркируется находкой в погребении 4 могильника Индустрия 1 бронзового панциря из чешуек и рельефно орнаментированных пластин (Рунич 1969: рис. 23: 1, 13—16)⁵. Данная категория находок, наряду с некоторыми другими (бронзовыми шлемами «ассирийского типа», «пекторальями», деталями тягловой упряжи, цельнолитыми уздечными комплектами и др.), считается многими исследователями заимствованием из Закавказья в период киммерийских походов конца VIII — начала VII в. до н.э. (Белинский 1990: 190—195; Дударев 1999: 159—169; Вальчак, Скаков 2002: 136, 140; 2003: 114—122; Эрлих 2005: 167—182; Вальчак, Демиденко 2006: 173—186; Вальчак 2016: 38—39).

В литейной форме из рассматриваемого клада отливались заготовки для широко распространённых на позднейшем этапе предскифского периода по всему югу Восточной Европы наконечников стрел новочеркасского типа, крайние точки ареала которых расположены в Болгарии (Белоградец) и Приуралье (Гумарово). Не подлежит сомнению, что форма для их отливки (кокиль) была трёхчастной. Имеющейся створке литейной формы должна была соответствовать её зеркальная

составляющая. Эта вторая часть соединялась посредством имевшихся на ней четырёх круглых в сечении стержней, вероятно, металлических, которые вставлялись в соответствующие отверстия найденной в кладе створки. Обе они снизу объединялись поддоном-основанием с заострёнными вертикальными конусовидными выступами, которые формировали полости втулок отливаемых наконечников стрел. Этот поддон — третья часть формы, скорее всего, изготовлялся из глины и охватывал нижние края двух верхних створок, но мог быть и металлическим.

Здесь стоит уделить внимание предположению А.А. Иессена о вероятной отливке в ней восковых моделей для наконечников стрел (Иессен 1953: 50). Ранее исследователь считал, на основании разницы в температуре плавления металлов, что изготовление именно медных литейных форм было предназначено для производства бронзовых предметов (Иессен 1935: 172). Насколько мне известно, металлографический или спектральный анализ предметов из клада не производился. Р.С. Минасян в подобном вопросе, похоже, допускает обе вероятные версии использования формы (Минасян 2014: 88—90, 188, 189, 214, 215, 225).

Подобные многочастные конструкции бронзовых или медных литейных форм, количество частей которых зависело от формы отливаемых заготовок, хорошо известны среди археологических находок раннескифского времени (Граков 1930: 77, 78, рис. 9; Underwood 1958: 1—6, Fig. 1, Pl. C; Шрамко 1999: 321—324, рис. 1; 2002: 163—166, рис. 1: 2; 2006: 10—11, рис. 3). После проковки и последующей заточки острия заготовки, каждая из лопастей наконечника стрелы приобретала подтрапецевидные или, что встречается намного реже, подтреугольные очертания (Іллінська 1973: 22—26; Дворниченко 1990: 50—53; Дударев 1999: 167; Петренко 2006: 62, табл. 55: 13). Исходя из негативов наконечников стрел на форме из клада, можно заключить, что подобная конфигурация лопастей была заложена изначально (рис. 2: 1, 2). На негативах всех наконечников стрел в модели формы прорезаны и горизонтальные пояски у основания пера, хорошо известные по находкам наконечников стрел в различных памятниках предскифского периода (Вальчак 2006: 269; 2011: 33—35). Существует мнение В.И. Ключко, что «на форме (из Новочеркасского клада — С.В.) по краю негатива пера стрелы вырезана канавка, дающая в отливке валик по краям лопастей» и дальнейшее его наблюдение о на-

⁵ Судя по чертежу в отчёте А.П. Рунича, панцирь был целым, сложенным отдельно от погребённого, что является уникальным случаем для погребений предскифского периода. К сожалению, шурф первого случайного «исследователя» погребения располагался именно в месте залегания панциря, и он был разрушен. Место хранения деталей этого доспеха неизвестно. Мои попытки найти панцирь в фондах Кисловодского, Ессентукского и Пятигорского музеев в 1990—2000-х гг. не увенчались успехом. По сегодняшний день исследователи лишь тиражируют рисунки нескольких пластин и чешуек из отчёта А.П. Рунича (см., напр.: Козенкова 1995: табл. XXIV: 1, 2; Дударев 1999: рис. 148: 5, 7).

личии следов «откованного валика» на наконечниках стрел новочеркасского типа из погребения у Зольного в Крыму (Клочко 1979: 45). Некоторая рельефность на негативе лопастей на форме есть, но утверждать, что это преднамеренно сделанные «канавки», а не результат работы орудия, которым изготавливалась модель для отливки самой формы, я не берусь. Вполне вероятно, что мастеру при изготовлении восковой модели и формировании внешнего контура лопастей было удобно держать инструмент (нож или имеющийся в составе клада гранёный стержень? — рис. 2: 4) под острым углом к плоскости модели. В общем-то, «валики» для последующей проковки столь малых изделий, как полуфабрикаты наконечников стрел, технологически вообще не были нужны. Рельефные же уступы вдоль края лопастей наконечников стрел, образовавшиеся в результате уплотнения металла при ковке самого этого края, часто едва заметные на уже готовых изделиях, наблюдаются неоднократно. Они встречены на наконечниках новочеркасского типа из многих памятников, и даже на наконечниках стрел «цимбальской» серии (Вальчак, Дворниченко 2005: 82—86, рис. 2: 1—3; Вальчак 2006: 264—267, 270, рис. 1).

Таким образом, состав предметов из Новочеркасского клада 1939 г. включает характерные формы для северокавказских археологических культур предскифского времени: протомеотской и кобанской, распространившиеся по всей территории Восточной Европы и за её пределы. Этот набор изделий, связанный своим происхождением с производственными центрами Северного Кавказа, стал основным и эпонимным для выделения новочеркасского хронологического этапа предскифского периода конца VIII — начала VII или середины VIII — середины VII в. до н.э. (Иессен 1953: 108, 109; Тереножкин 1976: 21—23).

Сам же Новочеркасский клад, найденный в нижнем течении р. Дон, судя по состоянию находившихся в нём вещей, вполне обоснованно может считаться собранием предназначенного для переплавки металлического лома и бракованных изделий, принадлежавшим местному мастеру-литейщику. Сам факт находки клада рассматриваемого времени уникален и никак не может быть связан с совершенно иными по характеру комплексами в курганах степи и лесостепи (см. гипотезы: Махортых 1991: 71—73; 1992: 37—43; Вальчак 1997: 51, 52). Место находки клада соседствует с ареалом оседлой кобьяковской культуры, металлообработка которой была традиционно связа-

на с прикубанским металлургическим очагом, и располагается в ареале оседлой же отраденской культуры, относящихся некоторыми исследователями только к периоду финальной бронзы, до IX — начала VIII вв. до н.э. (Шарафутдинова 1973: 17—20; Потапов 2010: 190—201, рис. 77), что мне представляется ошибочным. На позднем этапе предскифского периода здесь, как и прежде, при общем переходе к кочевому хозяйствованию в степной зоне, по берегам рек могло сохраниться оседлое население, которое в традициях этих культур изготовляло хорошо сделанные и украшенные столовые сосуды, встречающиеся в погребениях предскифских номадов. Пойменная лесная флора Дона и его притоков, как и бассейнов других крупных рек Восточной Европы, могла вполне удовлетворять потребности в топливе для местного бронзолитейного и керамического производства, чего не могла обеспечить степная растительность. По сути и образно говоря, слезший с коня на выпасе кочевник эпохи финальной бронзы или начала раннего железного века среди степи не имел возможности технологически обеспечить процесс изготовления подобных изделий (сырьё, топливо, стационарные обжигательные печи, инструмент из камня, кости или металла), да и не желал этого. Сам тип его (кочевника) экстенсивного хозяйства был принципиально ориентирован иначе. Симбиоз же оседлых и кочевых культур был обоюдно выгоден и необходим для их существования в разных ландшафтных нишах.

Даже при учёте того обстоятельства, что в состав кладов изделий из бронзы могут входить очень разновременные вещи, находки в Новочеркасске демонстрируют хронологическое единство и были собраны в клад в относительно небольшой промежуток времени, что подтверждается многочисленными аналогичными находками в закрытых погребальных археологических комплексах предскифского периода. В широких хронологических рамках время производства вещей из Новочеркасского клада можно отнести ко второй половине VIII — первой половине VII в. до н.э. Факт сокрытия клада можно датировать не ранее последней четверти VIII в. до н.э., когда характерные для оседлых северокавказских культур вещи привносятся в культуры степной и лесостепной зоны юга Восточной Европы экспансировавшим населением Северного Кавказа, что может быть связано с походами исторических киммерийцев (Скорый 1999: 54—65; Эрлих 2007: 181—187; Вальчак 2009: 92—97).

Одним из свидетельств этой экспансии могут служить находки наконечников стрел (аналогичных отливавшимся в форме из клада) среди костей скелетов в степных комплексах курганных могильников Колпаковка III 1/1 (Марина, Ковалёва, Ромашко 1982: 7, рис. 2:

1, 2; Махортых 2005: 338, рис. 100: 1, 2), Первомайский VIII 5/1 (Мамонтов 2001: 182, рис. 2: 12, 13) и Столетовский 2/2 (Лукияшко 1999: 88, рис. 77), которые и считаются вероятной причиной смерти погребённых кочевников.

Литература

- Бабенко Л.И., Вальчак С.Б. 2014. Удивительное «хроно-путешествие» одной известной находки. *РА* (1), 137—142.
- Белинский А.Б. 1990. К вопросу о времени появления шлемов ассирийского типа на Кавказе. *СА* (4), 190—195.
- Вальчак С.Б. 1992. К вопросу о дате погребения Черногородовского кургана. В: Кадеев В.И. (гл. ред.). *История и археология Слободской Украины*. Тез докл. и сообщений Всеукраинской конф., посв. 90-летию XII Археологического съезда. Харьков: ХГУ, 93—94.
- Вальчак С.Б. 1994. К вопросу о датировке комплекса из Черногородовского кургана. *РА* (2), 131—133.
- Вальчак С.Б. 1997. Предскифские колесницы и «новочеркасские клады» (некоторые дополнения к проблеме). *МИАР* 1, 40—56.
- Вальчак С.Б. 2004. Конская упряжь Приаралья и юга Восточной Европы: сходство и отличия. *МИАР* 6, 32—56.
- Вальчак С.Б. 2006. Комплекс впускного погребения «А», колчаный набор из кургана Малая Цимбалка и их место в хронологии предскифского периода. *МИАР* 7, 262—276.
- Вальчак С.Б. 2007. Особенности уздечного комплекта из предскифского погребения кургана 256 у с. Камышеваха. В: Скорий С.А. (відп. ред.). *Ранній залізний вік Євразії*. До 100-річчя від дня народження О.І. Тереножкіна. Матеріали Міжнародної наукової конференції (16—19 травня 2007 р.). Київ; Чигирин: ІА НАНУ; Друк; Формат, 44—45.
- Вальчак С.Б. 2009. *Конское снаряжение в первой трети I-го тыс. до н.э. на юге Восточной Европы*. Москва: Таус.
- Вальчак С.Б. 2011. Уникальный «переднеазиатский» наконечник стрелы из Восточной Европы. *ИАА* 10, 31—37.
- Вальчак С.Б. 2016. Предскифская археология Восточной Европы и некоторые памятники Закавказья. В: Балахванцев А.С., Куланда С.В. (отв. ред.). *Кавказ и степь на рубеже эпохи поздней бронзы и раннего железа*. Мат-лы междунар. науч. конф., посв. памяти М.Н. Погребовой. Москва: Институт востоковедения РАН, 28—42.
- Вальчак С.Б., Дворниченко В.В. 2005. Некоторые находки эпохи раннего железного века из Астраханского Заволжья. *Вопросы археологии Западного Казахстана* 2, 82—86.
- Вальчак С.Б., Демиденко С.В. 2006. Комплекс 1951 года с горы Бештау: вопросы хронологии. *НАВ* 8, 173—186.
- Вальчак С.Б., Скаков А.Ю. 2002. Клад из Мехчис-Цихе в контексте хронологии некоторых археологических памятников Юго-Западного Закавказья. *РА* (2), 132—141.
- Вальчак С.Б., Скаков А.Ю. 2003. Дигорские «пекторали» предскифского периода. *РА* (3), 114—122.
- Вишневская О.А. 1973. Культура сакских племен низовьев Сырдарьи в VII—V вв. до н.э. По материалам Уйгарака. *Труды Хорезмской археолого-этнографической экспедиции VIII*. Москва: Наука.
- Граков Б.Н. 1930. Техника изготовления металлических наконечников стрел у скифов и сарматов. *Техника обработки камня и металла*. Труды секции археологии РАНИОН V. Москва, 70—90.
- Дворниченко В.В. 1990. К вопросу о происхождении стрел «новочеркасского» типа (по материалам коллекции П.С. Дубягина из Волго-Уральской пустыни). В: Мелюкова А.И. (отв. ред.). *Проблемы скифо-сарматской археологии*. Москва: ИА АН СССР, 48—59.
- Дударев С.Л. 1999. *Взаимоотношения племён Северного Кавказа с кочевниками Юго-Восточной Европы в предскифскую эпоху (IX — первая половина VII в. до н.э.)*. Армавир: Армавир.
- Иессен А.А. 1935. К вопросу о древнейшей металлургии меди на Кавказе. *ИГАИМК* 120, 7—137.
- Иессен А.А. 1953. К вопросу о памятниках VIII—VII вв. до н.э. на юге Европейской части СССР (Новочеркасский клад 1939 г.). *СА* XVIII, 49—110.
- Иессен А.А. 1954. Некоторые памятники VIII—VII вв. до н.э. на Северном Кавказе. В: Шелов Д.Б. (отв. ред.). *Вопросы скифо-сарматской археологии (по материалам конференции ИИМК АН СССР 1952 г.)*. Москва: АН СССР, 112—131.
- Іллінська В.А. 1973. Бронзові наконечники стріл так званого жаботинського і новочеркаського типів. *Археологія* 12, 13—26.
- Итина М.А., Яблонский Л.Т. 1997. *Саки Нижней Сырдарьи (по материалам могильника Южный Тагискен)*. Москва: РОССПЭН.
- Каталог 1979: Раев Б.А. (сост.). *Музей истории донского казачества. Каталог археологических коллекций*. Новочеркасск: НМИДК.
- Клочко В.И. 1979. Некоторые вопросы происхождения бронзовых наконечников стрел Северного Причерноморья VIII—VII вв. до н.э. В: Баран В.Д. (отв. ред.). *Памятники древних культур Северного Причерноморья*. Киев: Наукова думка, 40—46.
- Козенкова В.И. 1995. *Оружие, воинское и конское снаряжение племён кобанской культуры (систематизация и хронология)*. Западный вариант. САИ В2—5. Москва: ИА РАН.
- Козенкова В.И. 1998. *Материальная основа быта кобанских племен (орудия труда, украшения, предметы культа, посуда: систематизация и хронология)*. Западный вариант. САИ В2—5. Москва: ИА РАН.
- Козенкова В.И. 2004а. Древности новочеркасского типа: фазы межкультурных контактов кобанской культуры. *МИАР* 6, 66—92.
- Козенкова В.И. 2004б. *Биритуализм в погребальном обряде древних «кобанцев»*. Могильник Терезе конца XII—VIII в. до н.э. Материалы по изучению историко-культурного наследия Северного Кав-

- каза V. Ставрополь: Наследие.
- Лукьяшко С.И. 1999. *Предскифский период на Нижнем Дону*. Донские древности 7. Азов: АКМ.
- Мамонтов В.И. 2001. Курганный могильник Первомайский VIII. *НАВ* 4, 179—195.
- Марина З.П., Ковалёва И.Ф., Ромашко В.А. 1982. Курганы эпохи бронзы у с. Колпаковка — Бузовка. В: Марина З.П. (отв. ред.). *Древности степного Поднепровья (III—I тыс. до н.э.)*. Днепропетровск: ДГУ, 4—18.
- Махортых С.В. 1991. Кочевники и вопросы происхождения кладов VIII—VII вв. до н.э. на юге Европейской части СССР. В: Марченко И.И., Хачатурова Е.А. (ред.). *Древности Кубани*. Материалы научно-практической конференции. Краснодар, 71—73.
- Махортых С.В. 1992. Кочевники и вопросы происхождения кладов VIII—VII вв. до н.э. на юге Европейской части СССР. В: Раев Б.А. (отв. ред.). *Античная цивилизация и варварский мир*. Материалы III-го археологического семинара. Ч. I. Новочеркасск: НМИДК, 37—43.
- Махортых С.В. 2005. *Киммерийцы Северного Причерноморья*. Киев: Шлях.
- Минасян Р.С. 2014. *Металлообработка в древности и средневековье*. Санкт-Петербург: ГЭ.
- Петренко В.Г. 2006. *Краснознаменский могильник*. Элитные курганы раннескифской эпохи на Северном Кавказе. Степные народы Евразии III. Corpus Tumulorum Scythicorum et Sarmaticorum 1. Москва; Бордо; Берлин: Палеограф.
- Потапов В.В. 2010. *Памятники финальной бронзы Нижнего Подонья*. Рукопись дисс. ... канд. ист. наук. Архив ИА РАН. Р-2. №2770, 2771.
- Рунич А.П. 1969. *Отчёт о полевых исследованиях в районе Кисловодска в 1969 году*. Архив ИА РАН. Р-1. №5244.
- Скорый С.А. 1999. *Киммерийцы в Украинской лесостепи*. Киев; Полтава: Археология.
- Тереножкин А.И. 1976. *Киммерийцы*. Киев: Наукова думка.
- Шарафутдинова Э.С. 1973. Предскифский период на Нижнем Дону. В: *Археологические раскопки на Дону*. Ростов-на-Дону: Ростовский университет, 17—20.
- Шрамко Б.А. 1962. *Древности Северского Донца*. Харьков: ХГУ.
- Шрамко Б.А. 1999. К вопросу о бронзолитейном производстве в Скифии. В: Мелюкова А.И., Мошкова М.Г., Башилов В.А. (отв. ред.). *Евразийские древности. 100 лет Б.Н. Гракову: архивные материалы, публикации, статьи*. Москва: ИА РАН, 318—324.
- Шрамко Б.А. 2002. Новая литейная формочка с Бельского городища: к истории вооружения у племён Скифии. *РА* (1), 163—166.
- Шрамко Б.А. 2006. Деякі підсумки досліджень Більського городища. В: Черненко Є. (відп. ред.). *Більське городище та його округа (до 100-річчя початку польових досліджень)*. Київ: Шлях, 5—18.
- Эрлих В.Р. 2005. К дискуссии о месте и времени появления предскифских колесниц. В: Гуляев В.И. (гл. ред.). *Древности Евразии: от ранней бронзы до раннего средневековья*. Памяти В.С. Ольховского. Москва: ИА РАН, 167—182.
- Эрлих В.Р. 2007. *Северо-Западный Кавказ в начале железного века: протомеотская группа памятников*. Москва: Наука.
- Underwood L. 1958. Bronze Age Technology in Western Asia and Northern Europe: Part I. *MAN* 13. London, 1—6.

References

- Babenko, L.I., Valchak, S.B. 2014. In *Rossiiskaia Arkheologiya (Russian Archaeology)* (1), 137—142 (in Russian).
- Belinskii, A.B. 1990. In *Sovetskaia Arkheologiya (Soviet Archaeology)* (4), 190—195 (in Russian).
- Valchak, S.B. 1992. In Kadeev, V.I. (ed.-in-chief). *Istoriia i arkheologiya Slobodskoi Ukrainy (History and Archaeology of Slobodskaia Ukraine)*. Kharkov: Kharkov State University, 93—94 (in Russian).
- Valchak, S.B. 1994. In *Rossiiskaia Arkheologiya (Russian Archaeology)* (2), 131—133 (in Russian).
- Valchak, S.B. 1997. In *Materialy i issledovaniia po arkheologii Rossii (Materials and Studies in the Russian Archaeology)* 1, 40—56 (in Russian).
- Valchak, S.B. 2004. In *Materialy i issledovaniia po arkheologii Rossii (Materials and Studies in the Russian Archaeology)* 6, 32—56 (in Russian).
- Valchak, S.B. 2006. In *Materialy i issledovaniia po arkheologii Rossii (Materials and Studies in the Russian Archaeology)* 7, 262—276 (in Russian).
- Valchak, S.B. 2007. In Skorii, S.A. (ed.). *Rannij zaliznyj vik Yevrazii: do 100-richchya vid narodzhennya Oleksiya Ivanovycha Terenozhkina (Early Iron Age of Eurasia: to the 100th Anniversary of Alexei Terenozhkin)*. Kiev; Chyhyryn: Institute of Archaeology, National Academy of Sciences of Ukraine; "Druk" Publ.; "Format" Publ., 44—45 (in Russian).
- Valchak, S.B. 2009. *Konskoe snariazhenie v pervoi treti I tys. do n. e. na iuge Vostochnoi Evropy (Horse Harness in the First Third of the I Millennium BC in the South of Eastern Europe)*. Moscow: "Taus" Publ. (in Russian).
- Valchak, S.B. 2011. In *Istoriko-arkheologicheskii al'manakh (Historical-Archaeological Almanac)* 10, 31—37 (in Russian).
- Valchak, S.B. 2016. In Balakhvantsev, A.S., Kullanda, S.V. (eds.). *Kavkaz i step' na rubezhe epokhi pozdnei bronzy i rannego zheleza (The Caucasus and the Steppe on the Turn of Late Bronze and Early Iron Ages)*. Moscow: Institute for Oriental Studies, Russian Academy of Sciences, 28—42 (in Russian).
- Valchak, S.B., Dvornichenko, V.V. 2005. In *Voprosy arkheologii Zapadnogo Kazakhstana (Issues of Archaeology of Western Kazakhstan)* 2, 82—86 (in Russian).
- Valchak, S.B., Demidenko, S.V. 2006. In *Nizhnevolzhskii arkheologicheskii vestnik (Lower Volga Archaeological Bulletin)* 8, 173—186 (in Russian).
- Valchak, S.B., Skakov, A. Yu. 2002. In *Rossiiskaia Arkheologiya (Russian Archaeology)* (2), 132—141 (in Russian).
- Valchak, S.B., Skakov, A. Yu. 2003. In *Rossiiskaia Arkheologiya (Russian Archaeology)* (3), 114—122 (in Russian).
- Vishnevskaya, O.A. 1973. In *Trudy Khorezmskoi arkheologo-etnograficheskoi ekspeditsii (Proceedings of Khwarazm Archaeological and Ethnographic Expedition)* VIII. Moscow: "Nauka" Publ. (in Russian).
- Grakov, B.N. 1930. In *Tekhnika obrabotki kamnia i metalla (Technology of Stone and Metal Processing)*. Series: Trudy sektsii arkheologii RANION (Proceedings of the Department for Archaeology of the Russian Association of Institutes for Research in Social Sciences) V. Moscow, 70—90 (in Russian).
- Dvornichenko, V.V. 1990. In Melyukova, A.I. (ed.). *Problemy skifosarmatskoi arkheologii (Issues of Scythian and Sarmatian Archaeology)*. Moscow: Institute of Archaeology, Academy of Sciences of the USSR" Publ., 48—59 (in Russian).
- Dudarev, S.L. 1999. *Vzaimootnosheniia plemen Severnogo Kavkaza s kochevnikami Iugo-Vostochnoi Evropy v predskifskuiu epokhu (IX — pervaiia polovina VII v. do n. e.) (Relations of the Tribes of Northern Caucasus with the Nomads of South-Eastern Europe in the Pre-Scythian Time (9th — first half of 7th c. BC))*. Armavir: International Informatization Academy, Krasnodar Regional Department (in Russian).
- Iessen, A.A. 1935. In *Izvestiia Gosudarstvennoi Akademii istorii material'noi kul'tury (Reports of the State Academy for the History of Material Culture)* 120, 7—137 (in Russian).
- Iessen, A.A. 1953. In *Sovetskaia Arkheologiya (Soviet Archaeology)*

- XVIII, 49—110 (in Russian).
- Iessen, A.A. 1954. In Shelov, D.B. (ed.). *Voprosy skifo-sarmatskoi arkheologii (po materialam konferentsii IIMK AN SSSR 1952 g.)* (Issues on Scythian-Sarmatian Archaeology: by Proceedings of the Conference in the Institute for the History of Material Culture, Academy of Sciences of the USSR, 1952). Moscow: Academy of Sciences of the USSR, 112—131 (in Russian).
- Illins'ka, V.A. 1973. In *Arkheolohiya (Archaeology)* 12, 13—26 (in Ukrainian).
- Itina, M.A., Yablonsky, L.T. 1997. *Saki Nizhnei Syrdar'i (po materialam mogil'nika Iuzhnyi Tagitsken)* (The Sakas of the Lower Syrdarya Region, Based on the Materials of the Southern Tagitsken Necropolis) (po materialam mogil'nika Iuzhnyi Tagitsken). Moscow: "ROSSPEN" Publ. (in Russian).
- Raev, B.A. (comp.). 1979. *Muzei istorii donsogo kazachestva. Katalog arkheologicheskikh kollektzii* (Museum of the History of the Don Cossacks: Catalogue of Archaeological Collections). Novochoerkassk: Novochoerkassk Museum of the History of the Don Cossacks (in Russian).
- Klochko, V.I. 1979. In Baran, V.D. (ed.). *Pamiatniki drevnikh kul'tur Severnogo Prichernomor'ia* (Monuments of Ancient Cultures of Northern Pontic Region). Kiev: "Naukova dumka" Publ., 40—46 (in Russian).
- Kozenkova, V.I. 1995. *Oruzhie, voinskoe i konskoe snariazhenie plemen kobanskoi kul'tury (sistemizatsiia i khronologiiia). Zapadnyi variant* (Military Munitions and Trappings of the Koban Culture Tribes (Systematization and Chronology). the Western Variant). Series: Svod Arkheologicheskikh Istochnikov (Corpus of Archaeological Sources) V2—5. Moscow: Institute of Archaeology, Russian Academy of Sciences (in Russian).
- Kozenkova, V.I. 1998. *Material'naia osnova byta kobanskikh plemen (orudiia truda, ukrasheniia, predmety kul'ta, posuda: sistemizatsiia i khronologiiia). Zapadnyi variant* (Material Basis of Everyday Life of the Koban Tribes (tools, decorations, cult items, utensil: systematisation and chronology). Western Variant). Series: Svod Arkheologicheskikh Istochnikov (Corpus of Archaeological Sources) V2—5. Moscow: Institute of Archaeology, Russian Academy of Sciences (in Russian).
- Kozenkova, V.I. 2004. In *Materialy i issledovaniia po arkheologii Rossii* (Materials and Studies in the Russian Archaeology) 6, 66—92 (in Russian).
- Kozenkova, V.I. 2004. *Biritualizm v pogrebal'nom obriade drevnikh «kobantsev». Mogil'nik Tereze kontsa XII—VIII v. do n.e. (Biritualism in the Burial Rate of the Ancient "Kobans" Tereze Cemetery, the End of the 12th — 8th Centuries B.C.)*. Series: Materials for Study of Historical and Cultural Legacy of the Northern Caucasus 5. Stavropol: "Nasledie" Publ. (in Russian).
- Lukyashko, S.I. 1999. *Predskifskii period na Nizhnem Donu (Pre-Scythian Period in the Lower Don Basin)*. Series: Donskie drevnosti (Antiquities of the Don) 7. Azov: Azov Museum of Local Studies (in Russian).
- Mamontov, V.I. 2001. In *Nizhnevolzhskii arkheologicheskii vestnik (Lower Volga Archaeological Bulletin)* 4, 179—195 (in Russian).
- Marina, Z.P., Kovaleva, I.F., Romashko, V.A. 1982. In Marina, Z.P. (ed.). *Drevnosti Stepnogo Podneprov'ia (III — I tys. do n.e.)* (Antiquities of the Middle Dnieper Area: III—I Millennia BC). Dnepropetrovsk: Dnepropetrovsk State University, 4—18 (in Russian).
- Makhortykh, S.V. 1991. In Marchenko, I.I., Khachaturova, E.A. (eds.). *Drevnosti Kubani (Kuban Antiquities)*. Krasnodar, 71—73 (in Russian).
- Makhortykh, S.V. 1992. In Raev, B.A. (ed.). *Antichnaia tsivilizatsiia i varvarkii mir. Materialy III arkheologicheskogo seminar (Antique Civilization and the Barbarian World: Proceedings of 3rd Archaeological Seminar)* I. Novochoerkassk: Museum of the History of the Don Cossacks, 37—43 (in Russian).
- Makhortykh, S.V. 2005. *Kimmeriitsy Severnogo Prichernomor'ia (Cimmerians of the North Black Sea Region)*. Kiev: "Shlyakh" Publ. (in Russian).
- Minasyan, R.S. 2014. *Metallrobovka v drevnosti i srednevekov'e (Metal Processing in Antiquity and Middle Ages)*. Saint Petersburg: State Hermitage Museum (in Russian).
- Petrenko, V.G. 2006. *Krasnoznamenitskii mogil'nik. Elitnye kurgany ranneskifskoi epokhi na Severnom Kavkaze (Krasnoznamenitskii Cemetery: Elite Kurgans of the Early Scythian Period in the Northern Caucasus)*. Series: Steppe Peoples of Eurasia III. Corpus tumulorum scythicorum et sarmaticorum 1. Moscow; Bordeaux; Berlin: "Paleograf" Publ. (in Russian).
- Potapov, V.V. 2010. *Pamiatniki final'noi bronzy Nizhnego Podon'ia (Final Bronze Age Sites in the Lower Don Basin)*. PhD Thesis (manuscript). Archive of the Institute of Archaeology of the Russian Academy of Sciences. R-2, no. 2770, 2771 (in Russian).
- Runich, A.P. 1969. *Otchet o polevykh issledovaniiaakh v raione Kislovodsk v 1969 godu (Report on Field Research in the Kislovodsk Area in 1969)*. Archive of the Institute of Archaeology of the Russian Academy of Sciences. R-1, no. 5244 (in Russian).
- Skoryi, S.A. 1999. *Kimmeriitsy v Ukrainkoi Lesostepi (Cimmerians in the Ukrainian Forest-Steppe)*. Kiev; Poltava: "Arkheologia" Publishing Center (in Russian).
- Terenozhkin, A.I. 1976. *Kimmeriitsy (Cimmerians)*. Kiev: "Naukova dumka" Publ. (in Russian).
- Sharafutdinova, E.S. 1973. In *Arkheologicheskie raskopki na Donu (Archaeological Excavations on the Don River)*. Rostov-on-Don: Rostov-on-Don State University, 17—20 (in Russian).
- Shramko, B.A. 1962. *Drevnosti Severskogo Donsa (Antiquities of the Seversky Donets River Area)*. Kharkov: Kharkov State University (in Russian).
- Shramko, B.A. 1999. In Melyukova, A.I., Moshkova, M.G., Bashilov, V.A. (eds.). *Evrasiiskie drevnosti. 100 let B.N. Grakovu (Eurasian Antiquities. 100 Years from the Birth of B.N. Grakov)*. Moscow: Institute of Archaeology, Russian Academy of Sciences, 318—324 (in Russian).
- Shramko, B.A. 2002. In *Rossiiskaia Arkheologiiia (Russian Archaeology)* (1), 163—166 (in Russian).
- Shramko, B.A. 2006. In Chernenko, Ye. (ed.). *Bil's'ke horodyshche ta joho okruha (do 100-richchya pochatku pol'ovikh doslidzhen') (Belsk Fortified Settlement and Its Surroundings: to the Anniversary of 100 Years from the Beginning of Field Studies)*. Kiev: "Shlyakh" Publ., 5—18 (in Ukrainian).
- Erlikh, V.R. 2005. In Guliaev, V.I. (ed.-in-chief). *Drevnosti Evrazii: Ot rannei bronzy do rannego srednevekov'ia: Pamiaty V.S. Ol'khovskogo (Antiquities of Eurasia: from the Early Bronze to the Early Middle Ages: in Memory of V.S. Ol'khovsky)*. Moscow: Institute of Archaeology, Russian Academy of Sciences, 167—182 (in Russian).
- Erlikh, V.R. 2007. *Severo-Zapadnyi Kavkaz v nachale zhelezno-veka: Protomeotskaia gruppa pamiatnikov (Northwestern Caucasus at the Beginning of the Iron Age: Proto-Meotic Group of Sites)*. Moscow: "Nauka" Publ. (in Russian).
- Underwood, L. 1958. *Bronze Age Technology in Western Asia and Northern Europe: Part I. MAN 13*. London, 1—6.

Статья поступила в сборник 17 августа 2017 г.

Sergey Valchak (Moscow, Russian Federation). Candidate of Historical Sciences. Institute of Archaeology of the Russian Academy of Sciences¹.

Вальчак Сергей Борисович (Москва, Россия). Кандидат исторических наук. Институт археологии Российской Академии наук.

E-mail: valchaks@yandex.ru

Address: ¹ Dmitry Ulyanov St., 19, Moscow, 117036, Russian Federation

Список сокращений

АА	— Археологический альманах. Донецк.
АВ	— Археологические вести. Санкт-Петербург.
АВУ	— Археологічні відкриття в Україні. Київ.
АГПУ	— Армавирский государственный педагогический университет. Армавир.
АДУ	— Археологія і давня історія України. Київ.
АДУ	— Археологічні дослідження в Україні. Київ.
АИППЗ	— Археология и история Пскова и Псковской земли. Москва; Псков; Санкт-Петербург.
АИУ	— Археологические исследования на Украине. Киев.
АКМ	— Азовский краеведческий музей. Азов.
АЛЛУ	— Археологічний літопис Лівобережної України. Полтава.
АМА	— Античный мир и археология. Саратов.
АН РТ	— Академия наук Республики Татарстан. Казань.
АН СССР	— Академия наук СССР. Москва.
АН УРСР	— Академия наук Української РСР. Київ.
АП УРСР	— Археологічні пам'ятки Української РСР. Київ.
АПП	— Археологические памятники Приднестровья. Тирасполь.
АСГЭ	— Археологический сборник Государственного Эрмитажа. Ленинград/Санкт-Петербург.
АЭАЕ	— Археология, этнография и антропология Евразии. Новосибирск.
БашГПУ	— Башкирский государственный педагогический университет им. М. Акмуллы. Уфа.
Бе-СА	— Българското е-писание за археология. София.
БИ	— Боспорские исследования. Симферополь; Керчь.
БРЭ	— Большая Российская энциклопедия. Москва.
ВААЭ	— Вестник археологии, антропологии и этнографии. Тюмень.
ВАШ	— Высшая антропологическая школа. Кишинев.
ВГПИ	— Воронежский государственный педагогический институт. Воронеж.
ВГУ	— Воронежский государственный университет. Воронеж.
ВГУ	— Витебский государственный университет. Витебск.
ВДИ	— Вестник древней истории. Москва.
ВолГУ	— Волгоградский государственный университет. Волгоград.
ГАЗ	— Гістарычна-археалагічны зборнік. Мінск.
ГАНИИЯЛ	— Горно-Алтайский научно-исследовательский институт языка и литературы. Горно-Алтайск.
ГИКМ	— Государственный историко-краеведческий музей. Кишинев.
ГИМ	— Государственный исторический музей. Москва.
ГИПЛ	— Государственное издательство политической литературы. Москва.
ГМЗ	— Государственный музей-заповедник.
ГЭ	— Государственный Эрмитаж. Ленинград/Санкт-Петербург.
ДАЗ	— Донецкий археологічний збірник. Донецьк.
ДАС	— Донецкий археологический сборник. Донецк.
ДБ	— Древности Боспора. Москва.
ДГУ	— Днепропетровский государственный университет. Днепропетровск.
ДонГТУ	— Донбасский государственный технический университет. Алчевск.
ДонНУ	— Донецкий национальный университет. Донецк.
ДСПК	— Древности Северного Причерноморья и Крыма. Запорожье.
ЕГУ	— Елецкий государственный университет им. И. А. Бунина. Елец.
ЖМНП	— Журнал Министерства народного просвещения. Санкт-Петербург.
ЗГУ	— Запорожский государственный университет. Запорожье.
ЗОРСА	— Записки отделения русской и славянской археологии. Санкт-Петербург.
ЗРАО	— Записки Русского археологического общества. Санкт-Петербург.
ИА НАНУ	— Институт археологии Национальной Академии наук Украины. Киев.
ІА НАНУ	— Інститут археології Національної Академії наук України. Київ.
ІА РАН	— Институт археологии Российской Академии наук. Москва.
ІАА	— Историко-археологический альманах. Армавир; Краснодар; Москва.
ІАИ / І(Б)АИ	— Известия на (Българския) археологически институт. София.
ІАК РАН	— Институт археологии Крыма Российской Академии наук. Симферополь.
ІАП	— Исследования по археологии Поднепровья. Днепропетровск.
ІАЭТ СО РАН	— Институт археологии и этнографии Сибирского отделения Российской Академии наук. Новосибирск.

ИВ РАН	— Институт востоковедения Российской Академии наук. Москва.
ИГАИМК	— Известия Государственной академии истории материальной культуры. Ленинград.
ИИ АН РТ	— Институт истории им. Ш. Марджани Академии наук Республики Татарстан. Казань.
ИИМК РАН	— Институт истории материальной культуры Российской Академии наук. Санкт-Петербург.
ИПОС СО РАН	— Институт проблем освоения Севера Сибирского отделения Российской Академии наук. Тюмень.
КГГИ	— Крымский государственный гуманитарный институт. Ялта.
КГОМА	— Курский государственный областной музей археологии. Курск.
КСИА	— Краткие сообщения Института археологии Российской Академии наук. Москва.
КСИА АН УССР	— Краткие сообщения Института археологии Академии наук Украинской ССР. Киев.
КСИИМК	— Краткие сообщения Института истории материальной культуры. Ленинград / Санкт-Петербург.
КСОГАМ	— Краткие сообщения Одесского государственного археологического музея. Одесса.
КубГУ	— Кубанский государственный университет. Краснодар.
КФ ИА НАНУ	— Крымский филиал Института археологии Национальной академии наук Украины. Симферополь.
КФУ	— Крымский федеральный университет им. В. И. Вернадского. Симферополь.
ЛГПИ	— Липецкий государственный педагогический институт. Липецк.
ЛГПУ	— Липецкий государственный педагогический университет. Липецк.
ЛГУ	— Ленинградский государственный университет. Ленинград.
МАИАСК	— Материалы по археологии и истории античного и средневекового Крыма. Севастополь; Тюмень; Нижневартовск.
МАИЭТ	— Материалы по археологии и этнографии Таврии. Симферополь.
МАР	— Материалы по археологии России. Санкт-Петербург.
МАСП	— Материалы по археологии Северного Причерноморья. Одесса.
МГУ	— Московский государственный университет им. М. В. Ломоносова. Москва.
МДАСУ	— Матеріали та дослідження з археології Східної України. Луганськ.
МИА	— Материалы и исследования по археологии СССР. Москва; Ленинград.
МИАК	— Материалы и исследования по археологии Кубани. Краснодар.
МИАР	— Материалы и исследования по археологии России. Москва.
НА ИА НАНУ	— Научный архив Института археологии Национальной Академии наук Украины. Киев.
НАВ	— Нижневолжский археологический вестник. Волгоград.
НАНУ	— Национальная Академия наук Украины. Киев.
НВГУ	— Нижневартовский государственный университет. Нижневартовск.
НГОМЗ	— Новгородский государственный объединённый музей-заповедник. Великий Новгород.
НГУ	— Новосибирский государственный университет. Новосибирск.
НМИДК	— Новочеркасский музей истории донского казачества. Новочеркасск.
НМЦА ЮФУ	— Научно-методический центр археологии Южного федерального университета. Ростов-на-Дону.
НовГУ	— Новгородский государственный университет. Великий Новгород.
НЭ	— Нумизматика и эпиграфика. Москва.
ОАМ НАНУ	— Одесский археологический музей Национальной Академии наук Украины. Одесса.
ОГПУ	— Оренбургский государственный педагогический университет. Оренбург.
ОНУ	— Одесский национальный университет. Одесса.
ПГУ	— Приднестровский государственный университет им. Т. Г. Шевченко. Тирасполь.
ПСРЛ	— Полное собрание русских летописей.
РА	— Российская археология. Москва.
РАЕ	— Российский археологический ежегодник. Санкт-Петербург.
РАЕН	— Российская академия естественных наук. Москва.
РАН	— Российская Академия наук. Москва.
РАНИОН	— Российская ассоциация научно-исследовательских институтов общественных наук.
РГПУ	— Ростовский государственный педагогический университет. Ростов-на-Дону.
РСМ	— Раннеславянский мир. Москва.
СА	— Советская археология. Москва.
САИ	— Свод археологических источников. Москва; Ленинград.
САИР	— Свод археологических источников России. Москва.
СамГУ	— Самарский государственный университет. Самара.
СГПИ	— Саратовский государственный педагогический институт. Саратов.
СГУ	— Саратовский государственный университет. Саратов.
СНУ	— Східноукраїнський національний університет ім. В. Даля. Луганськ.
СНЦ РАН	— Самарский научный центр Российской Академии наук. Самара.
СОИМК	— Самарский объединённый историко-краеведческий музей им. П. В. Алабина. Самара.
СППІК	— Старожитності Північного Причорномор'я і Криму. Запоріжжя.
ССПІК	— Старожитності Степового Причорномор'я і Криму. Запоріжжя.
СтавГУ	— Ставропольский государственный университет. Ставрополь.
ТГОМ	— Тверской государственный объединённый музей. Тверь.
ТГУ	— Тамбовский государственный университет им. Г. Р. Державина. Тамбов.
ТГЭ	— Труды Государственного Эрмитажа. Ленинград/Санкт-Петербург.

ТГИМ	— Труды Государственного исторического музея. Москва.
ТСАРАНИОН	— Труды секции археологии Российской ассоциации научных институтов общественных наук. Ленинград.
УрГУ	— Уральский государственный университет. Свердловск/Екатеринбург.
УТОПІК	— Українське Товариство охорони пам'яток історії та культури. Київ.
ФАЭ	— Фастовская археологическая экспедиция.
ФДКМ	— Фастівський державний краєзнавчий музей. Фастів.
ХГУ	— Харьковский государственный университет им. А.М. Горького. Харьков.
ХГУ	— Херсонский государственный университет. Херсон.
ХНИИЯЛИ	— Хакасский научно-исследовательский институт языка, литературы и истории. Абакан.
ХОКМ	— Хмельницький обласний краєзнавчий музей. Хмельницький.
ХС	— Херсонесский сборник. Севастополь.
ЧелГУ	— Челябинский государственный университет. Челябинск.
ЮНЦ РАН	— Южный научный центр Российской Академии наук. Ростов-на-Дону.
ЮФУ	— Южный федеральный университет. Ростов-на-Дону.
АЕ	— Archaeologiai Értesítő. Budapest.
AJN	— American Journal of Numismatics. New York.
AK	— Archäologische Korrespondenzblatt. Mainz.
AM	— Arheologia Moldovei. Iași.
AP	— Archeologia Polski. Warszawa.
AV ČR	— Akademie Věd České Republiky. Praha.
BCH	— Bulletin de correspondance hellénique. Paris.
BPS	— Baltic-Pontic Studies. Poznań.
BSS	— Black Sea Studies. Aarhus.
CA	— Cercetări arheologice. București.
FA	— Folia Archaeologica. Budapest.
IPC AŞM	— Institutul Patrimoniului Cultural al Academiei de Ştiinţe a Moldovei. Chişinău.
JAS	— Journal of Archaeological Science. New York.
MA	— Memoria Antiquitatis. Piatra-Neamţ.
MCA	— Materiale şi cercetări arheologice. Bucureşti.
MSROA	— Materiały i Sprawozdania Rzeszowskiego Ośrodka Archeologicznego. Rzeszów.
PAU	— Polska Akademia Umiejętności. Kraków.
PBF	— Prähistorische Bronzefunde. Stuttgart.
PZ	— Prähistorische Zeitschrift. Berlin.
RA	— Revista arheologică. Chişinău.
SCIV(A)	— Studii şi cercetări de istorie veche (şi arheologie). Bucureşti.
USM	— Universitatea de Stat din Moldova. Chişinău.
ZRC SAZU	— Znanstvenoraziskovalni center Slovenske akademije znanosti in umetnosti. Ljubljana.