

ПРИДНЕСТРОВСКИЙ ГОСУДАРСТВЕННЫЙ УНИВЕРСИТЕТ им. Т. Г. ШЕВЧЕНКО  
НАУЧНО-ИССЛЕДОВАТЕЛЬСКАЯ ЛАБОРАТОРИЯ «АРХЕОЛОГИЯ»

ВЫСШАЯ АНТРОПОЛОГИЧЕСКАЯ ШКОЛА



# ДРЕВНОСТИ. ИССЛЕДОВАНИЯ. ПРОБЛЕМЫ

Сборник статей в честь 70-летия Н. П. Тельнова

*Под редакцией*  
*В. С. Синики и Р. А. Рабиновича*

Библиотека

stratum

КИШИНЕВ-ТИРАСПОЛЬ  
2018

T. G. SHEVCHENKO PRIDNESTROVIAN STATE UNIVERSITY  
LABORATORY OF ARCHAEOLOGY

HIGH ANTHROPOLOGICAL SCHOOL UNIVERSITY



# ANTIQUITIES. STUDIES. ISSUES

Essays in honour of Nicolai Telnov  
on the occasion of his 70<sup>th</sup> birthday

*Edited by*

*V.S. Sinika and R.A. Rabinovici*



KISHINEV-TIRASPOL  
2018

*70-летию*  
**Николая Петровича Тельнова**  
*посвящается*



*This issue to 70<sup>th</sup> anniversary of Nicolai P. Telnov*

## СОДЕРЖАНИЕ

### AD GLORIAM

**В. С. Синика** (*Тирасполь, Молдова*). К юбилею Николая Петровича Тельнова . . . . 11

### ЭПОХА ПАЛЕОМЕТАЛЛА

**Э. В. Овчинников** (*Киев, Украина*). Исследования трипольского поселения Русановцы в Верхнем Побужье в 2010—2012 гг. . . . . 19

**И. В. Манзура** (*Кишинёв, Молдова*). Расписная керамика позднего энеолита на поселении Орловка-Картал на Нижнем Дунае . . . . . 35

**С. Н. Разумов** (*Тирасполь, Молдова*), **А. Н. Усачук** (*Донецк, Украина*). Комплекс раннего бронзового века с каменной фигуркой из Северо-Восточного Приазовья . . 49

**Г. Л. Евдокимов** (†), **Н. М. Данилко**, **С. Ж. Пустовалов** (*Киев, Украина*). Курганы бронзового века в низовьях Днестра (раскопки Краснознаменной экспедиции в 1991 г.). . . . . 59

**С. Д. Лысенко**, **С. С. Лысенко** (*Киев, Украина*). Курганная группа 3 Войцеховского могильника (по результатам исследований 2011—2012 гг.) . . . . . 89

**А. С. Пробейголова** (*Киев, Украина*). Поселение эпохи поздней бронзы Мечетное-2 в среднем течении р. Северский Донец . . . . . 113

**С. С. Лысенко** (*Киев, Украина*). Булавки с пластинчатой головкой эпохи поздней бронзы с территории Украины . . . . . 125

### РАННИЙ ЖЕЛЕЗНЫЙ ВЕК

**С. Б. Вальчак** (*Москва, Россия*). Новочеркасский клад 1939 г. — эпонимный памятник предскифского периода . . . . . 137

**В. Б. Панковский** (*Киев, Украина*), **С. А. Фидельский** (*Тирасполь, Молдова*). Систематизация костно-роговой индустрии раннего железного века Поднепровья (на основе коллекции поселения Чобручи) . . . . . 147

**Д. А. Топал** (*Кишинёв, Молдова*). Состав вооружения и возможности культурной группировки (на материалах скифского времени Карпато-Подунавья) . . . . . 165

**А. Р. Канторович** (*Москва, Россия*). Образно-сюжетный репертуар восточноевропейского скифского звериного стиля: принципы и результаты классифицирования и кодирования . . . . . 195

**В. С. Синика** (*Тирасполь, Молдова*), **Н. П. Тельнов** (*Кишинёв, Молдова*). Скифский курган 116 первой половины III в. до н. э. у с. Глиное . . . . . 223

**С. В. Полин** (*Киев, Украина*). Сарматское завоевание Северного Причерноморья (современное состояние проблемы). . . . . 267

Ю. П. Зайцев (*Симферополь, Крым*). Комплекс со щитом кельтского типа из некрополя Ак-Кая/Вишенное в Крыму . . . . . 289

М. М. Чорэф (*Нижневартовск, Россия*). Надчеканки на стateraх царя Фарзоя как источники исторической информации . . . . . 319

## СРЕДНИЕ ВЕКА

И. О. Гавритухин (*Москва, Россия*), М. М. Казанский (*Париж, Франция*). О времени появления славян на территории Молдовы . . . . . 333

А. М. Обломский (*Москва, Россия*). Раннесредневековое поселение Стаево-4 в Верхнем Подонье . . . . . 355

Д. Елинкова (*Брно, Чехия*). К изучению женских украшений из могильника с трупосожжениями Пржитлуки культуры с керамикой пражского типа . . . . . 389

А. В. Комар (*Киев, Украина*). Берестяная отделка ножен раннесредневекового меча из Яблони . . . . . 409

А. Тюрк (*Будапешт, Венгрия*). Восточные корни древневенгерской культуры X в. и средневековая археология Восточной Европы . . . . . 423

С. С. Рябцева (*Кишинёв, Молдова*). Об особенностях морфологии и декора «волынских серег» с тиснеными подвесками . . . . . 435

Н. А. Плавинский (*Минск, Беларусь*). Курган 5 могильника Погоща как пример элитарного погребального комплекса конца X — начала XI в. на северо-западе Полоцкой земли . . . . . 445

Р. А. Рабинович (*Кишинёв, Молдова*). Пруто-Днестровское междуречье в контексте культурно-исторических связей окружающих регионов в середине V — середине XI вв. . . . . 465

А. А. Романчук (*Кишинёв, Молдова*). Слово о Суждале: гипотеза О. Н. Трубачева в свете данных археологии, истории и топонимики . . . . . 483

М. В. Цыбин (*Воронеж, Россия*). К изучению закономерностей формирования русско-кочевнического пограничья в Среднем Подонье в IX—XVII вв. . . . . 495

Список сокращений. . . . . 505

## CONTENTS

### AD GLORIAM

- V. S. Sinica (*Tiraspol, Moldova*). This issue is dedicated to Nicolai P. Telnov's birthday anniversary . . . . . 11

### PALAEOMETAL AGE

- E. V. Ovchinnikov (*Kiev, Ukraine*). Research of the Trypillia Settlement Rusanovtsy in the Upper Southern Bug River in 2010—2012. . . . . 19

- I. V. Manzura (*Kishinev, Moldova*). Late Eneolithic Painted Pottery at the Settlement of Orlovka-Kartal on the Lower Danube . . . . . 35

- S. N. Razumov (*Tiraspol, Moldova*), A. N. Usachuk (*Donetsk, Ukraine*). The Early Bronze Age Complex with a Stone Figurine from the North-East Azov Sea Region . . . . . 49

- G. L. Evdokimov (†), N. M. Danilko, S. Zh. Pustovalov (*Kiev, Ukraine*). Bronze Age Barrows in the Lower Dnieper Region (excavations of the Krasnoznamenskaya expedition in 1991) . . . . . 59

- S. D. Lysenko, S. S. Lysenko (*Kiev, Ukraine*). Barrow Group 3 of the Voytsehovka Cemetery (excavations of 2011—2012) . . . . . 89

- A. S. Probeygolova (*Kiev, Ukraine*). The Settlement of Mechetnoe-2 of the Late Bronze Age in the Middle Donets Area . . . . . 113

- S. S. Lysenko (*Kiev, Ukraine*). Pins with a Plate Head of the Late Bronze Age from the Territory of Ukraine . . . . . 125

### EARLY IRON AGE

- S. B. Valchak (*Moscow, Russian Federation*). Novocherkassk Hoard of 1939 — an Eponymous Site of the Pre-Scythian Period . . . . . 137

- V. B. Pankowski (*Kiev, Ukraine*), S. A. Fidelski (*Tiraspol, Moldova*). A Systematic Outline of Bone and Antler Industry in the Dniester Region Iron Age: some principles from Chobruchi settlement site . . . . . 147

- D. A. Topal (*Kishinev, Moldova*). The Panoply and Cultural Grouping of Scythian Period in Carpathian-Danube Region . . . . . 165

- A. R. Kantorovich (*Moscow, Russian Federation*). Imagery Repertoire of the Eastern European Scythian Animal Style: the principles and results of classification and coding. . . . . 195

- V. S. Sinika (*Tiraspol, Moldova*), N. P. Telnov (*Kishinev, Moldova*). Scythian Barrow 116 of the First Half of the 3<sup>rd</sup> Century BC Near Glinoe Village. . . . . 223

- S. V. Polin (*Kiev, Ukraine*). Sarmatian Conquest of the Northern Black Sea Region (current studies) . . . . . 267

**Yu. P. Zaytsev** (*Simferopol, Crimea*). **Complex with a Celtic Type Shield from Ak-Kaya Necropolis in Crimea** . . . . . 289

**M. M. Choref** (*Nizhnevartovsk, Russian Federation*). **Countermarks on Staters of King Pharzoius as Sources of Historical Information**. . . . . 319

### MIDDLE AGES

**I. O. Gavritukhin** (*Moscow, Russian Federation*), **M. M. Kazanski** (*Paris, France*). **About the Time of the Appearance of the Slavs in the Territory of Moldova** . . . . . 333

**A. M. Oblomskii** (*Moscow, Russian Federation*). **Early Medieval Settlement Stayevo-4 in the Upper Don Region**. . . . . 355

**D. Jelínková** (*Brno, Czech Republic*). **On the Issue of Some Female Adornments from a Cremation Cemetery of the Prague-type Pottery Culture in Přebuz** . . . . . 389

**A. V. Komar** (*Kiev, Ukraine*). **Birch Bark Decoration of Scabbard of an Early Medieval Sword from Yablunya** . . . . . 409

**A. Türk** (*Budapest, Hungary*). **The Eastern Origins of the Early Hungarian Culture in 10<sup>th</sup> Century AD and Medieval Archaeology of Eastern Europe** . . . . . 423

**S. S. Ryabtseva** (*Kishinev, Moldova*). **On the Features of the Morphology and Decor of the “Volhynian Type Earrings” with Embossed Pendants** . . . . . 435

**M. A. Plavinski** (*Minsk, Belarus*). **Barrow 5 of the Pahoshcha Cemetery as an Example of an Elite Burial Complex of the Late 10<sup>th</sup> — Early 11<sup>th</sup> Century in the Northwest of Polatsk Land** . . . . . 445

**R. A. Rabinovici** (*Kishinev, Moldova*). **The Prut-Dniester Interfluvium in the Context of Cultural and Historical Relations of the Surrounding Regions in the Middle of the 5<sup>th</sup> — Middle of the 11<sup>th</sup> Centuries**. . . . . 465

**A. A. Romanchuk** (*Kishinev, Moldova*). **A Word about *Sujdal*: a Hypothesis by O. N. Trubachev in the Light of Archeological, Historical and Toponomic Data**. . . . . 483

**M. V. Tcybin** (*Voronezh, Russian Federation*). **To Study the Regularities of Formation of the Russian-Nomadic Frontier in the Middle Don Region in the 9<sup>th</sup> — 17<sup>th</sup> Centuries** . . . . . 495

**Abbreviations** . . . . . 505

С. С. Лысенко

## Булавки с пластинчатой головкой эпохи поздней бронзы с территории Украины

**Keywords:** Ukraine, late Bronze Age, the Trzciniec cultural circle, Komarov culture, Sabatinovka culture, adornments, pins with a plate head

**Ключевые слова:** Украина, период поздней бронзы, тшинецкий культурный круг, комаровская культура, сабастиновская культура, украшения, булавки с пластинчатой головкой

S. S. Lysenko

### Pins with a Plate Head of the Late Bronze Age from the Territory of Ukraine

Eight pins with a plate-shaped rhombic head, one mould for making such pins and one pin with a head in the form of a triangular flap were found on the territory of modern Ukraine. The distribution area of these types of pins does not go beyond the steppe and forest-steppe zones of the Dnieper Right Bank and the North-Western Black Sea region. The earliest finds of such pins are connected with the funerary complexes of the early and early classical stages of the Komarov culture of the Trzciniec cultural circle (the second quarter — the middle of the 2<sup>nd</sup> millennium BC). Later they spread to the area of the Sabatinovka-Noua-Coslogeni cultural circle (Dnieper Right Bank steppe, Moldova, Romania), where they are known in settlements and hoards of the third quarter of the 2<sup>nd</sup> millennium BC. This publication provides a detailed description of all the pins of these types, originating from the territory of Ukraine.

С. С. Лысенко

### Булавки с пластинчатой головкой эпохи поздней бронзы с территории Украины

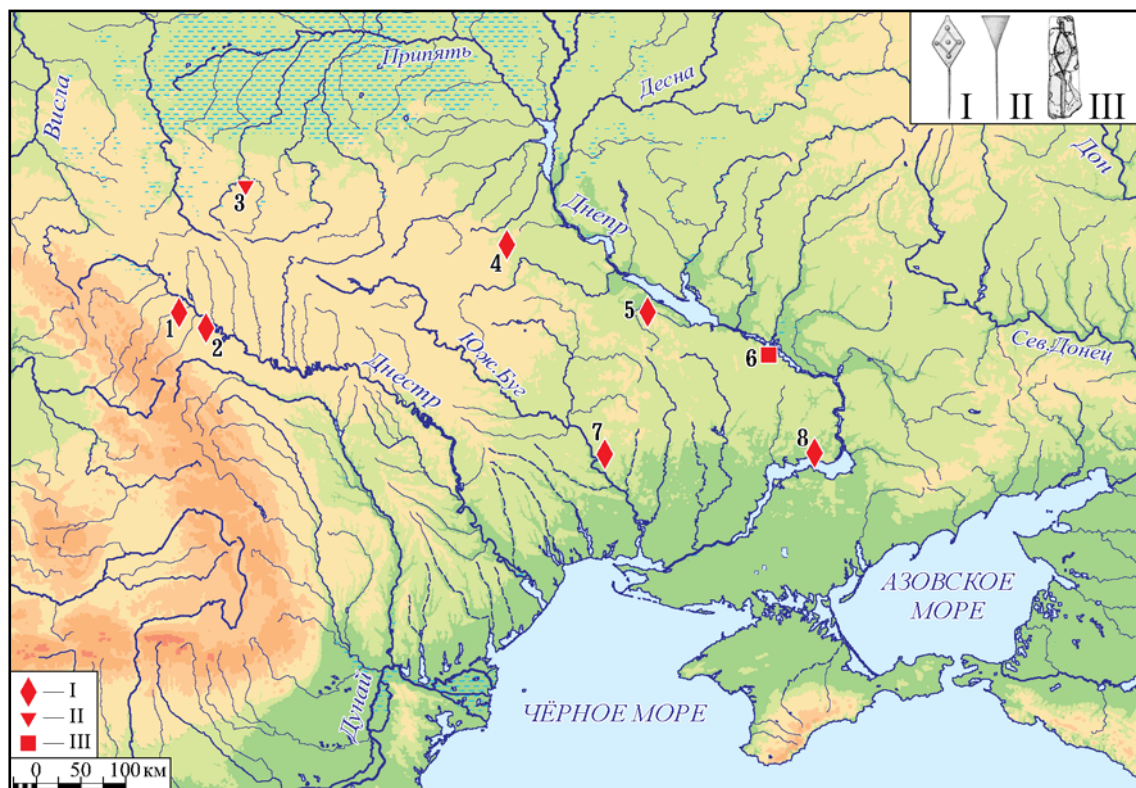
На территории современной Украины найдено восемь булавок с пластинчатой подромбической головкой, одна литейная форма для изготовления таких булавок и одна булавка с головкой в виде треугольного щитка. Ареал распространения этих типов булавок не выходит за пределы степной и лесостепной зон Днепровского Правобережья и Северо-Западного Причерноморья. Наиболее ранние находки таких булавок связаны с погребальными комплексами раннего и раннеклассического этапов комаровской культуры тшинецкого культурного круга (вторая четверть — середина II тыс. до н.э.). Позднее они распространяются в ареал культурного круга Сабастиновка-Ноуа-Кослоджен (степное Правобережье Днепра, Молдова, Румыния), где известны на поселениях и вкладах третьей четверти II тыс. до н.э. В публикации приведено подробное описание всех булавок упомянутых типов, происходящих с территории Украины.

Булавки являются одной из наиболее металлоёмких категорий комплекса украшений эпохи поздней бронзы. Среди разнообразных типов булавок этого периода особо выделяются булавки с пластинчатой головкой. На территории Украины они представлены двумя типами: с ромбическим или подромбическим и с треугольным щитком.

Булавки первого типа представлены восемью изделиями и литейной формой, происходящими с территории Галиции (комаровская группа комаровской культуры тшинецкого культурного круга), Среднего Поднепровья (киево-черкасская группа комаровской культуры) и Степного Причерноморья (сабастиновская культура). Единственная булавка с треугольным щитком происходит из ареала вольнской группы комаровской культуры (рис. 1).

Бронзовые изделия в виде небольшого стержня с расклёпанной в ромбическую пластину головкой были найдены на заре становления современной археологической науки в Киевской губернии графом А. А. Бобринским. В 1880-е гг. А. А. Бобринский исследовал курганный могильник *Гуляй-Город* (ныне Черкасская область, Смелянский район, с. Гуляйгородок) (рис. 1: 5). В **кургане XLI** (41) этого могильника были обнаружены два разновременных погребения. Во **втором погребении** находились два сильно истлевших скелета, лежавшие рядом, головами к северо-востоку. При них, у грудных костей, найдены две бронзовые булавки с головками в виде ромбического щитков, украшенных «жемчужинами» и пуансоном. Возле каждой булавки лежало по три бронзовых подвески треугольной формы и по две небольших брон-





**Рис. 1.** Распространение булавок с пластинчатой головкой на территории Украины: I — булавки с ромбической головкой; II — булавки с треугольной головкой; III — литейные формы для отливки булавок с ромбической головкой; 1 — Комаров; 2 — Буковна; 3 — Иванье; 4 — Малополовецкое; 5 — Гуляй-Город; 6 — Днепрово-Каменка; 7 — Трикраты; 8 — Вышетарасовка.

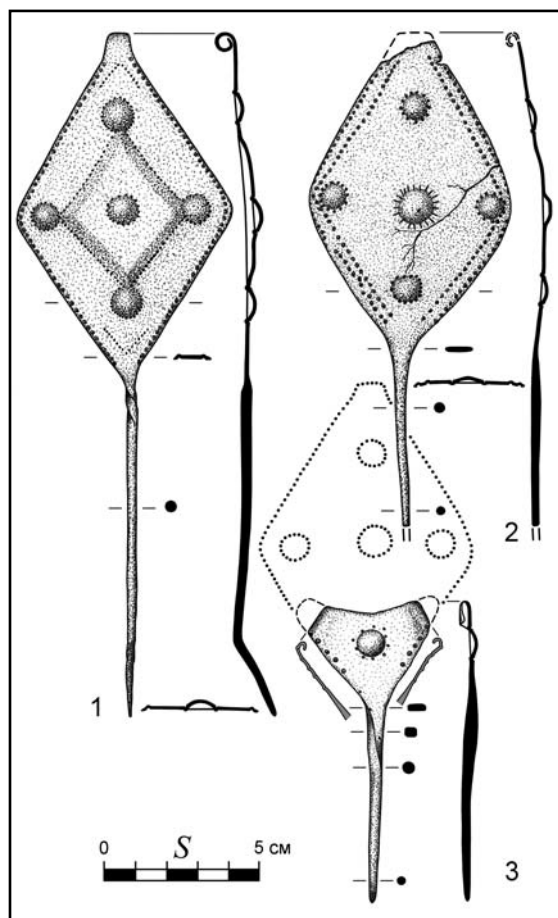
**Fig. 1.** Distribution of pins with a plate head on the territory of Ukraine: I — pins with a rhombic head; II — pins with a triangular head; III — moulds for pins with a rhombic head; 1 — Komarov; 2 — Bukovna; 3 — Ivanie; 4 — Malopolovetskoje; 5 — Gulyai-Gorod; 6 — Dneprovo-Kamenka; 7 — Trikraty; 8 — Vysshetarasovka.

зовых трубочки-пронизи (Бобринский 1887: 102, табл. IX: 7, 8; VIII: 14, 16; IX: 15).

*Булавка №1* (НМИУ, а15139) (рис. 2: 1). Верхняя часть щитка свернута внутрь в петельку в 1,25 оборота. Стержень круглый в сечении; верхняя часть стержня непосредственно под щитком завитая вокруг своей оси в один оборот по часовой стрелке; нижняя часть стержня согнута вперед в плоскости, перпендикулярной щитку. Длина булавки 22,4 см; размеры щитка 11 × 6,9 см; диаметр петельки 0,7 см; диаметр стержня 3,4 мм. Длина изогнутой нижней части стержня 2,8 см; угол сгиба 145°. С изнанки щитка выдавлен ромб размерами 4 × 5,2 см с жемчужиной по центру, выдавленной также изнутри. Ещё четыре подобные жемчужины расположены по углам щитка. Диаметры жемчужин 0,8—0,9 см. По периметру пластины с двух сторон, от иглы к петельке, проходит ряд пуансона в виде жемчужинок, выбитых изнутри. Вокруг всех жемчужин и ромба в центре с внешней стороны выбиты точки, образующие выпуклый пу-

ансонный орнамент с внутренней стороны. В такой же технике в верхней и нижней частях щитка нанесены короткие линии, образующие угол.

*Булавка №2* (НМИУ, а267/24) (рис. 2: 2). Верхняя часть щитка отломана. Стержень круглый в сечении, плавно сужается книзу. Длина сохранившейся части 15,9 см; размеры щитка 9,8 × 6,4 см; диаметр стержня от 3,3 мм (в верхней части) до 2,7 мм (в изломе); толщина пластины около 1 мм. В центре и по углам пластины изнутри выдавлены жемчужины. Диаметр центральной жемчужины 1 см, угловых 0,75—0,8 см. По периметру пластины проходит 2 ряда пуансона, выбитого с внутренней стороны. Вокруг центральной жемчужины, с внешней стороны, радиально нанесены насечки (21 шт.); вокруг угловых жемчужин с внешней стороны нанесён пуансонный орнамент: нижняя — 16 точек, верхняя — 13, правая — 11, левая — 14. Щиток булавки надтреснут вследствие функционального износа (?); трещина проходит от правого верхне-



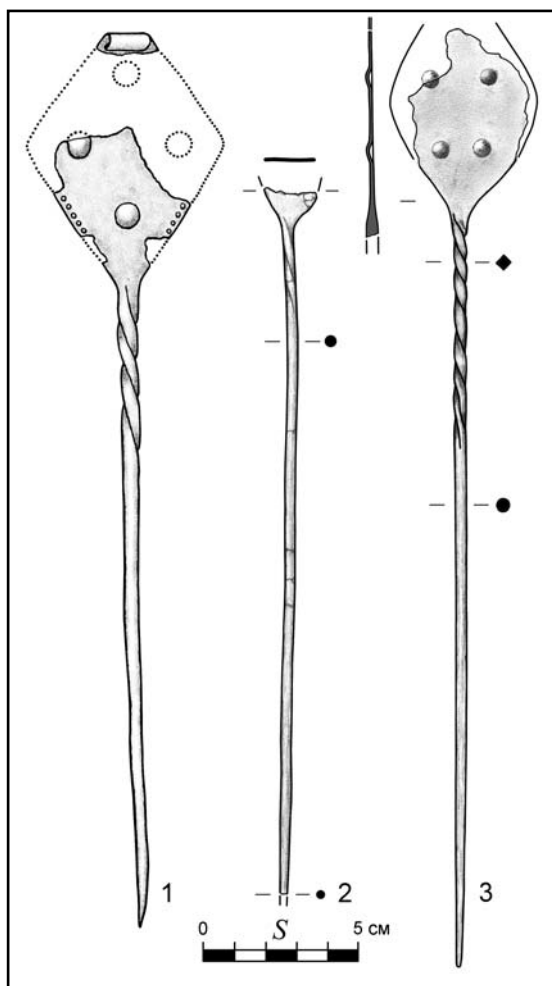
**Рис. 2.** Булавки с подромбической головкой: 1, 2 — Гуляй-Город, курган 41; 3 — Малополовецкое-3, погребение 72 (1, 2 — по Лысенко и др. 2005: рис.1; 2: 1; 3 — по Лысенко С.Д., Лысенко С.С. 2001: рис. 6: 3).

**Fig. 2.** Pins with a rhombic head: 1, 2 — Gulyai-Gorod, barrow 41; 3 — Malopolovetskoye-3, burial 72 (1, 2 — after Лысенко и др. 2005: рис.1; 2: 1; 3 — after Лысенко С.Д., Лысенко С.С. 2001: рис. 6: 3).

го края выше правой жемчужины, ниже центральной, в направлении нижней (Лысенко и др. 2005: 152—153, рис. 1; 2: 1).

Эти булавки поступили в Императорский музей города Киева (совр. НМИУ) в 1910 г. от графа А. А. Бобринского, который опубликовал их с небольшими искажениями (у первой булавки изгиб иглы нарисован вбок; показано большее количество витков на игле; вторая булавка опубликована в зеркальном изображении, в публикации отсутствуют насечки и пуансон вокруг жемчужин) (Бобринский 1887: 102, табл. IX: 7, 8). Эти же искажения повторены и в последующих публикациях (Березанская 1972: 60, рис. 18: 1, 3).

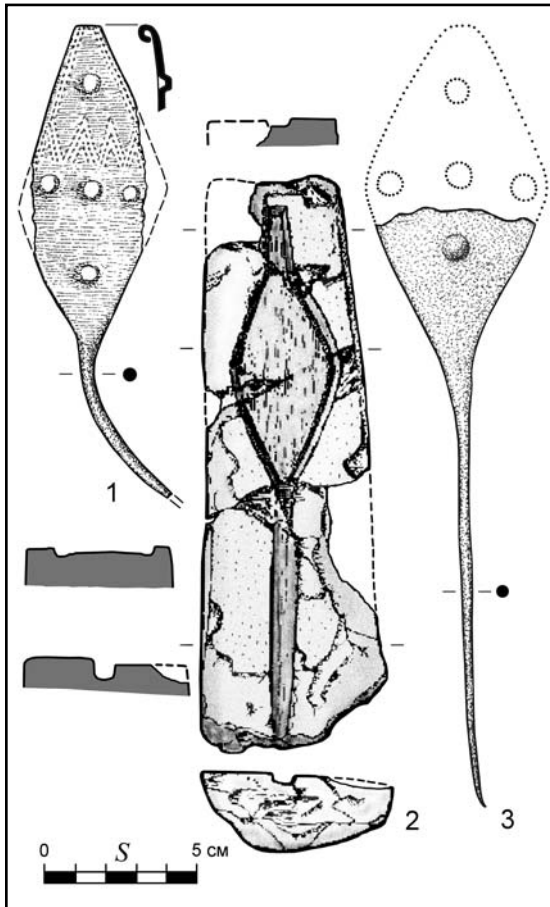
Ещё одна булавка с ромбической головкой найдена в курганном могильнике **Комаров** (Ивано-Франковская область, Галицкий рай-



**Рис. 3.** Булавки с подромбической головкой: 1 — Комаров, курган 6; 2 — Буковна, курган 3 (2012); 3 — Буковна, курган 1 (2010) (1 — по Kozlowski 1939: tabl. XIII: 18; 2, 3 — по Лысенко и др. 2015: рис. 9: 3, 6).

**Fig. 3.** Pins with a rhombic head: 1 — Komarov, barrow 6; 2 — Bukovna, barrow 3 (2012); 3 — Bukovna, barrow 1 (2010) (1 — after Kozlowski 1939: tabl. XIII: 18; 2, 3 — after Лысенко и др. 2015: рис. 9: 3, 6).

он) (рис. 1: 1). Исследование могильника началось ещё в 1886 г. Т. Земским. Продолжили раскопки в 1934—1936 г. Т. Сулимирский и Й. Грабовский (Sulimirski 1936: 1—2). **Курган 6** содержал одно погребение. На дне погребальной ямы головой на восток лежал костяк, от которого были различимы только лёгкие следы, главным образом черепа. В юго-восточном углу, около головы, стояли кубок и чаша. Там, где могла бы быть грудная клетка погребённого, лежала бронзовая булавка с пластинчатой фрагментированной головкой (Sulimirski 1968: 107, Fig. 26: 7; Kozlowski 1939: 45, tabl. XIII: 18) (рис. 3: 1 — по Т. Сулимирскому). Вдоль восточной стороны могилы, за её пределами, стояли три сосу-



**Рис. 4.** Булавки с подромбической головкой: 1 — Вышетарасовка; 2 — Днепрово-Каменка; 3 — Трикраты (1, 3 — по Шарафутдинова 1987: рис. 2: 1, 17; 2 — по Гершкович 2009: рис. 7: 1).

**Fig. 4.** Pins with a rhombic head: 1 — Vyshetarasovka; 2 — Dneprovo-Kamenka; 3 — Trikraty (1, 3 — after Шарафутдинова 1987: рис. 2: 1, 17; 2 — after Гершкович 2009: рис. 7: 1).

да. Вдоль западной стороны могилы положены почти полностью разрушенные деревянные брёвна, покрывающие площадь в 2 м длиной, 50 см шириной — возможно, платформа другого погребения (мужского?). В южном конце брёвен обнаружен небольшой бронзовый кинжал в деревянных ножнах, и в 2 м восточнее лежало небольшое золотое кольцо-подвеска из двояной проволоки (Sulimirski 1968: 107, Fig. 26: 8; Kozłowski 1939: 43, tabl. XIII: 20). И. К. Свешников отнёс курган 6 Комаровского могильника к первой фазе комаровской культуры (Swiesznirow 1967: 73).

В 1950-х гг. А. В. Бодянским на поселении Верхняя Тарасовка на Нижнем Днепре (**Вышетарасовка** или Верхнетарасовка, Днепропетровская область, Никопольский район) (рис. 1: 8), характеризующимся сме-

шанным сабатиновско-белозёрским материалом, собран ряд металлических предметов, среди которых была и булавка с ромбическим щитком-головкой (рис. 4: 1). Боковые углы её повреждены и в настоящее время щиток скорее овальной формы. Верхний конец его свернут в трубочку. На щитке вытеснено пять жемчужин. На верхней половине щитка в пуансонной технике выбит орнамент в виде четырёх направленных вверх углов, образованных тремя рядами точек. Два подобных ряда точек окаймляют и край верхней половины щитка. Размер щитка  $10 \times 4$  см (первоначально, вероятно, около 5 см) (Шарафутдинова 1987: 73, рис. 2; Вангородская 1987: 39, 44, рис. 1).

Во время разведок Николаевской экспедиции (начальник — О. Г. Шапошникова) у с. **Трикраты** (Николаевская область, Вознесенский район) (рис. 1: 7) была найдена булавка с обломанной пластинчатой головкой, от которой уцелела нижняя часть, вероятно, ромбического щитка, украшенного жемчужиной (рис. 4: 3) (Шарафутдинова 1987: 73, рис. 2).

С 1992 г. Фастовской археологической экспедицией (начальник — С. Д. Лысенко) исследовался полностью распаханный курганный могильник **Малополовецкое-3** (Киевская область, Фастовский район) (рис. 1: 4). **Погребение 72** (2000 г.) этого могильника содержало останки трёх человек, сложенные тремя скоплениями на глубине 0,76—0,84 м. **Скелет 1** принадлежал мужчине 30—35 лет, кости которого составляли скопление 1 (возможно, этот скелет не имеет отношения к остальным погребённым). **Скелет 2** принадлежал ребёнку возрастом *infantilis-II*. Череп лежал на левом виске темечком на северо-восток, на юг от скопления 1. Нижняя челюсть находилась в скоплении 1. На юго-запад от черепа, у его основания, лежала гривна со спиральными щитками, на которой лежала булавка головкой на юго-запад. Конец иглы булавки уходил под череп. Внутри гривны находились плечевые кости, фрагмент таза, ключица, шейный позвонок, ребра. Далее на юго-запад лежали кости ног. **Скелет 3** принадлежал подростку возрастом *infantilis-II*. В пахотном слое над погребением найден фрагмент бронзовой пластины. Для погребения 72 имеется радиоуглеродная дата:  $Ki\ 9549, 3180 \pm 70\ BP, 1\delta\ 1521-1393, 1331-1325\ (65,9\%), 2\delta\ 1617-1295, 1275-1265\ cal\ BC$ . Погребение отнесено к горизонту МП-III киево-черкасской группы ТКК (1550/1500—1400/1350 BC) (Górski, Lysenko, Makarowicz 2003: tabl. 6: 38).

Булавка (рис. 2: 3), видимо, изначально имела ромбическую головку, аналогичную булавкам из Гуляй-Города и Комарова. После поломки (?) головка была переделана. Отломилась большая часть ромбического щитка вместе с верхней и боковыми жемчужинами. Остался только нижний угол ромба с жемчужиной и части пластины, идущие к боковым углам ромба в виде «рожек». Концы «рожек» завиты в трубочки в направлении тыльной стороны щитка. Единственная уцелевшая «жемчужина» оказалась в центре обновлённой головки. Вокруг «жемчужины» с внешней стороны нанесён пуансонный орнамент в виде десяти точек. Вдоль нижних граней щитка слева и справа изнутри пуансоном нанесено по пять точечных «жемчужинок». Игла, круглая в сечении, сужается к концу. Верхняя часть иглы прокована, квадратная в сечении, завитая вдоль оси по часовой стрелке (один виток). Длина изделия 9,8 см, длина иглы 6,4 см, диаметр иглы 0,4 см, размеры щитка 4×3,4 см, толщина щитка 1 мм (Лысенко С. Д., Лысенко С. С. 2001: рис. 6: 3). За подобной модификацией булавок было предложено закрепить название «яхнянский вариант булавок комаровского типа» (Лысенко С. С., Лысенко С. Д. 2001; 2002).

Две булавки с пластинчатыми головками были обнаружены в курганах у с. **Буковна** (Ивано-Франковская область, Тлумачский район) (рис. 1: 2). Раскопки могильника были начаты в 1931 г. Я. Бриком и продолжены в 1936 г. М. Смишко и И. Сивкувной. В 2010—2013 гг. исследования могильника были возобновлены Фастовской археологической экспедицией (начальник — С. Д. Лысенко).

В **кургане 1** (2010), содержащем кенотаф (объект 3), были найдены пластинчатая пронизь и бронзовая булавка с пластинчатой головкой очень плохой сохранности (рис. 3: 3). Булавка лежала горизонтально на расстоянии 0,5 м на восток от края ямы объекта 3, головкой на северо-восток, остриём в направлении ямы. Сохранившаяся длина булавки 30 см. Размеры сохранившейся части щитка 6×4 см. Щиток украшен четырьмя жемчужинами, расположенными квадратом. Одна из верхних жемчужин имеет отверстие диаметром около 1 мм, образовавшееся вследствие функционального износа. Края щитка и его верхняя часть крошились при расчистке. Первоначально щиток, вероятно, был выпянуто-подромбическим со скруглёнными углами. Сверху он, видимо, заворачивался в горизонтальную трубочку (?). Верхние 7 см стержня завиты вдоль оси по часовой стрелке. Изделие сильно патинировано;

металл представлен сплошными окислами. Чтобы извлечь изделие из раскопа, реставратору пришлось применить гипсовую заливку с последующим извлечением земли с противоположной стороны гипсовой формы. В связи с этим прорисовка изделия произведена с внутренней стороны, и щиток представляет своего рода зеркальное изображение (Лысенко и др. 2015: рис. 9: 6)

**Курган № 3** (2012) также содержал кенотаф (объект 1). Рядом с ямой объекта была найдена золотая калачиковидная желобчатая подвеска сибирского типа и бронзовая булавка (рис. 3: 2). Булавка лежала горизонтально, в 0,6 м на юг от ямы объекта 1, головкой на юго-запад, остриём в направлении ямы. Большая часть пластинчатой головки отломана (в древности?); остриё также снесено ходом корня или землероями. Длина сохранившейся части 23 см, длина стержня 22 см. Ширина пластины в изломе 1,8 см, диаметр стержня до 0,4 см (Лысенко и др. 2015: рис. 9: 3). Вокруг стержня булавки сохранился бурый органический тлен, вероятно, от деревянного футляра (?). Ширина «футляра» — до 2,7 см.

*Литейная форма* для отливки булавок с ромбовидной головкой была обнаружена в 2003 г. возле с. **Днепроро-Каменка** (Днепропетровская область, Верхнеднепровский район) (рис. 1: 6) (Теліженко, Богун 2005). В Днепродзержинском водохранилище, на глубине 0,5 м, в 10 м от края подмытого берега найдено 11 литейных форм, лежавших в радиусе 2 м друг от друга. Изготовлены из местного талькового сланца. Одна из них — односторонняя форма для отливки булавок со щитком (рис. 4: 2) (Гершкович 2009: 578, 583, рис. 7: 1; 8: 4). Брусок подпрямоугольный, длиной 18 см, шириной от 3,5 до 5,7 см, в сечении сегментовидный, толщиной 2,6 см. Поверхность негатива гладкая, на стержне следы слабого нагара. Я. П. Гершкович датирует комплекс литейных форм из Днепроро-Каменки в широких пределах ВД-НаА1 (XIII—XI вв. до н.э.) (Гершкович 2009: 587).

Таким образом, рассматриваемый нами тип булавок — это изделия с головкой, расклёпанной в тонкую пластину ромбической формы. В верхнем углу ромб переходит в выступ, свёрнутый в трубочку. Иногда такие изделия называют булавками комаровского типа (Лысенко 2002: 104). Основная часть ромба украшена «жемчужинами» и/или пуансоном. Стержень обычно небольшой, иногда перевит в верхней части. На литейной

форме чётко виден выступ над верхним углом ромбической головки, который у всех булавок с сохранившейся верхней частью головки был расклёпан и заворачивался в горизонтальную трубочку (Высшетарасовка; Гуляй-Город — 1 экз.; Комаров). По-видимому, остальные такие булавки тоже имели эту деталь. Более того, булавка из Малополовецкого, очевидно, обломанная в процессе эксплуатации, была «модернизирована» путём закручивания обломанных уголков щитка в такие же трубочки. Для получившейся в результате починки уникальной формы булавки предложено название «яхнянский вариант» (Лысенко С. Д., Лысенко С. С. 2001: 152), по названию села, на землях которого расположен могильник Малополовецкое-3. Однако вряд ли можно ожидать, что этот вариант будет встречен где-нибудь ещё. Представляется, что эта форма была экспромтом, связанным только с необходимостью как-то подправить поломанную вещь.

Также обязательным украшением булавок с пластинчатой подромбической головкой были «жемчужины», расположенные чаще всего ромбом вокруг центральной жемчужины. В одном случае зафиксировано расположение жемчужин не ромбом, а квадратом — без центральной жемчужины (Буковна, курган 1).

На большей части экземпляров присутствует пуансонный орнамент, хотя рисунок орнамента варьируется. Чаще всего это одна или две линии точек по периметру ромба и вдавленные точки вокруг жемчужин (у одной из гуляй-городских булавок — это чёрточки, расходящиеся от жемчужины). На высшетарасовской булавке орнамент присутствует только на верхней части головки и состоит из двух рядов точек по периметру и четырёх треугольников. Только обе булавки из Буковны и булавка из Трикрат не имеют пуансонного орнамента.

У пяти из восьми изделий (Комаров, Гуляй-Город — 1 экз., Малополовецкое, Буковна — курган 1 и курган 3) стержень в верхней части перебит. Причём у булавок из Среднего Поднепровья количество витков меньше, чем у булавок с Западной Украины. Лишь одна булавка из Гуляй-Города имеет украшение на щитке в виде выпуклого ромба. Следует отметить близкий характер излома булавок из Трикрат, Комарова и Малополовецкого. Возможно, такой характер поломки связан с практическим использованием булавок. Технологическое исследование малополовецкой булавки показало, что заготовка для неё отлита в односторонней литейной форме, по-

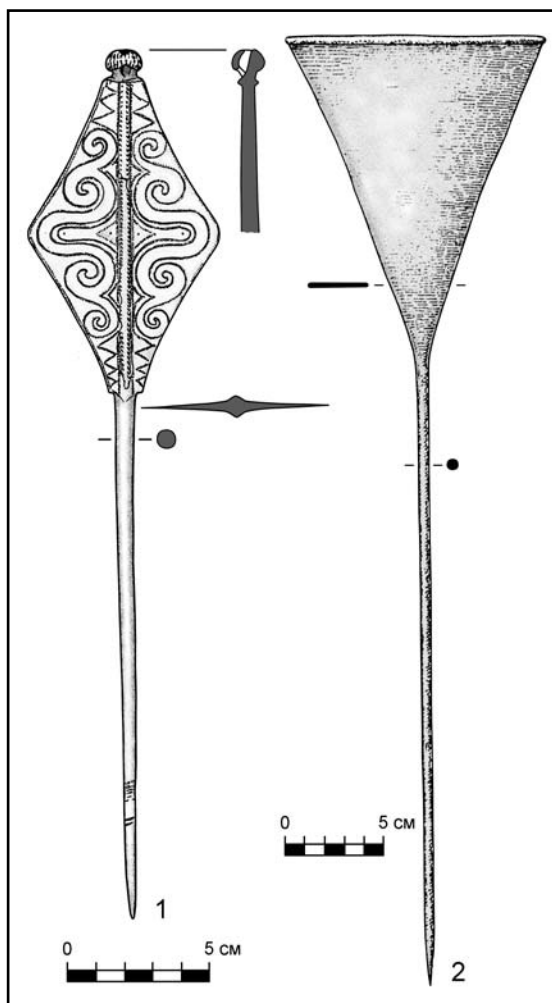


Рис. 5. Булавки: 1 — Бородино; 2 — Иванье, курган 3 (1938) (1 — по Кривцова-Гракова 1949: табл. VI: 1; 2 — по Свешников 1968: рис. 1: 11).

Fig. 5. Pins: 1 — Borodino; 2 — Ivanie, barrow 3 (1938) (1 — after Кривцова-Гракова 1949: табл. VI: 1; 2 — after Свешников 1968: рис. 1: 11).

сле этого ковкой была сформирована головка ромбической формы. Пуансонный орнамент нанесён методом штамповки, а перекручивание стержня произведено с помощью ковки (Гошко 2001; 2002; 2004; 2011).

Булавки с пластинчатыми ромбовидными или подромбическими головками известны также в культурах Ноа и Кослоджень (Сафронюк 1968: приложение 1, рис. 5: 1, 3, 8; Petrescu-Dîmbovița 1977: pl. 20: 8; 74: 51, 52; 75: 1; Шарафутдинова 1987: рис. 2: 4—7; Дергачёв 2011: рис. 147). На территории Молдавии и Румынии подобные булавки найдены на памятниках Балашешть (Дергачёв 2011: рис. 147: 17), Ульму (Morintz 1978: fig. 74; Шарафутдинова 1987: 73, рис. 2: 7), в составе кладов Меджидия, Бэлень (Petrescu-Dîmbovița

1977: pl. 20: 8; 74: 51, 52; 75: 1; Шарафутдинова 1987: 73, рис. 2: 4—6). Литейные формы для отливки заготовок подобных булавок, кроме Днепровско-Каменки, происходят с памятников Побит-Камык, Есеницы, Фрэцешть (Дергачёв 2011: рис. 147: 23—25). Три отливки найдены в Рэдень (Дергачёв 2011: рис. 147: 18—20).

Булавки культурного круга Сабатиновка-Ноуа-Кослоджень зачастую дополнительно орнаментированы гравировкой (клады Меджидия, Бэлень); булавка из поселения Ульму культуры Кослоджень имела девять жемчужин. С другой стороны, ряд булавок этого культурного круга вообще не имеет орнаментации.

Часто булавки с пластинчатой подромбической головкой комаровского типа сопоставляют с серебряной булавкой из Бородинского клада (Сафронов 1968: прил. 1; Гершкович 2009: 587). Однако бородинская булавка отличается формой, материалом, техникой изготовления и системой орнаментации, что не позволяет рассматривать её в качестве прямого аналога булавам данного типа (Шарафутдинова 1987: 73). Щиток бородинской булавки отлит так, что расположен не над стержнем, а по обе стороны от него; стержень бородинской булавки выше «щитка» заканчивается приплюснuto-сферической головкой с косым отверстием (рис. 5: 1).

**Булавка с пластинчатой треугольной головкой** на территории Украины представлена единственным экземпляром, обнаруженным у с. **Иванье** (Ровенская область, Дубновский район) (рис. 1: 3). В 1938 г. во время постройки дороги в кургане было открыто погребение с труположением. С левой стороны грудной клетки лежала бронзовая булавка длиной 47 см с головкой, расклёпанной в треугольную пластину, верхний край которой завернут в поперечную трубку (рис. 5: 2). Булавка была передана в Дубенский музей, но утеряна в годы Великой Отечественной войны (Свешников 1968: 159, рис. 1: 11).

И. К. Свешников отнёс булавку к комаровской культуре (Свешников 1968: 159, рис. 1: 11; 1990: 89) и нашёл ей аналоги в культуре Ноуа на территории Румынии (Петреску-

Дымбовица 1960). При этом он отмечал, что булавка культуры Ноуа значительно меньших размеров. М. Петреску-Дымбовица относит клад с такой булавкой из Молдова Веке II (Petrescu-Dîmbovița 1977: 100, pl. 166: 8) к периоду NaA<sub>1</sub> (1200—1100 BC). Однако гипертрофированные размеры булавки, а также комплекс находок из соседних курганов Иваньевского могильника, позволяют предполагать более раннюю датировку булавки 1938 г. и синхронизировать её с горизонтом МП-III Малополовецкого могильника.

Ареал булавок с пластинчатой ромбовидной головкой на Украине не выходит за пределы лесостепной и степной зон Днепровского Правобережья. Представляется вероятным, что первоначально подобные булавки появляются в ареале комаровской группы комаровской культуры тшинецкого культурного круга (конец XVII—XVI вв. до н. э.), находящейся в тесной взаимосвязи с культурами Карпатского бассейна. Позднее, в XV в. до н. э. они распространяются на восток до Днепра (волынская и киево-черкасская группы комаровской культуры). Все булавки из ареала комаровской культуры, найденные на сегодняшний день, связаны с погребальными комплексами. Впоследствии такие украшения распространяются на юг и юго-запад, в ареал культурного круга Сабатиновка-Ноуа-Кослоджень, где они найдены как на поселениях, так и в составе кладов третьей — начала четвёртой четверти II тыс. до н. э. (Лысенко С. С., Лысенко С. Д. 2001: 23—24; Лысенко 2017: 300).

В Центральной Европе булавки с пластинчатой головкой и свернутым в трубочку верхом имеют дисковидную форму головки (Сафронов 1968: 19, приложение 1, рис. 5: 6, 7; Laux 1976). Данный тип булавок может рассматриваться как параллельная линия развития булавок с пластинчатой головкой. Истоки формирования различных типов булавок с пластинчатой головкой в Центральной и Восточной Европе можно предполагать в ареале унетицкого культурного круга рубежа средней-поздней бронзы (ранняя бронза по центрально-европейской шкале) (Лысенко С. С., Лысенко С. Д. 2001: 23—24).

## Литература

- Березанская С. С. 1972. *Средний период бронзового века в Северной Украине*. Киев: Наукова думка.
- Бобринский А. А. 1887. *Курганы и случайные археологические находки близ Смелы I*. Санкт-Петербург: Типография В. С. Балашева.
- Вангородская О. Г. 1987. О связях культуры многоваликовой керамики по материалам украшений. В: Артёменко И. И. (отв. ред.). *Межплеменные связи эпохи бронзы на территории Украины*. Киев: Наукова думка, 38—48.
- Гершкович Я. П. 2009. Днепровскокаменский комплекс литейных форм эпохи поздней бронзы из Среднего Поднепровья. *Stratum plus* (2), 578—590.

- Гошко Т.Ю. 2001. Про металообробку на Київщині за доби пізньої бронзи. В: Лисенко С.Д. (ред.). *Етнокультурні процеси у Середньому Подніпров'ї за матеріалами археологічних досліджень*. Матеріали наук. конф., присвяч. 10-річчю відкриття комплексу археол. пам'яток між селами Малополовецьке та Яхни Фастів. р-ну Київ. обл. (груд. 2001 р., м. Фастів). Київ: Товариство «Знання» України, 13—14.
- Гошко Т.Ю. 2002. Технологічне дослідження бронзових виробів із Малополовецького-3. В: Крижницький С.Д. (відп. ред.). *Сучасні проблеми археології*. Київ: ІА НАНУ, 64—65.
- Гошко Т.Ю. 2004. Металообробка на Київщині за доби пізньої бронзи. *Археологія* (2), 103—110.
- Гошко Т.Ю. 2011. *Металообробка у населення Правобережної Лисестепої України за доби пізньої бронзи*. Київ: ІА НАНУ.
- Дергачев В.А. 2011. *Топоры-кельты поздней бронзы Карпато-Подунавья 2. Кельты и серпы Нижнего Подунавья*. Кишинёв: Центральная типография.
- Кривцова-Гракова О.А. 1949. *Бессарабский клад*. Москва: ГИМ.
- Лысенко С.Д. 2002. К вопросу о локализации коммуникаций эпохи поздней бронзы в Правобережной лесостепи. В: Литвиненко В.Ф. та ін. (ред. кол.). *Історична наука: проблеми розвитку*. Матеріали міжнарод. наук. конф. Секція «Археологія» (17—18 травня 2002, Луганськ). Луганськ: СНУ, 104—111.
- Лысенко С.Д. 2017. Юго-восточные и южные контакты культур тшинецкого культурного круга. В: Пригарин А.А. (ред.). *Человек в истории и культуре 3*. Мемориальный сб. науч. работ в память лауреата государственной премии Украины, академика РАЕН, профессора, доктора исторических наук, Владимира Никифоровича Станко. Одесса: Ирбис, 290—301.
- Лысенко С.Д., Лысенко С.С. 2001. Исследования на могильнике Малополовецкое-3 в 2000 г. *АВУ 1999—2000 pp.*, 147—159.
- Лысенко и др. 2005: Лысенко С.Д., Лысенко С.С., Диденко С.В., Якубенко Е.А. 2005. Бронзовые украшения эпохи поздней бронзы — начала раннего железного века из фондов Национального музея истории Украины. В: Лысенко С.Д. (ред.). *Проблеми археології Середнього Подніпров'я*. До 15-річчя заснування Фастівського державного краєзнавчого музею. Київ; Фастів: ФДКМ, 152—200.
- Лысенко и др. 2015: Лысенко С.Д., Шкляревский Е.И., Разумов С.Н., Лысенко С.С. 2015. Курганный могильник комаровской культуры у с. Буковна (результаты исследований 2010—2013 гг.). *МАИАСК VII*, 11—49.
- Лысенко С.С., Лысенко С.Д. 2001. Новая находка булавки комаровского типа. В: Мещеряков В.Ф. (отв. ред.). *Проблеми истории и археологии Украины*. Мат-лы междунар. науч. конф. (Харьков, 16—18 мая 2001 г.). Харьков: Харьковское историко-археологическое общество, 23—24.
- Лысенко С.С., Лысенко С.Д. 2002. Бронзовые украшения комаровского типа с могильника Малополовецкое-3 на Киевщине. В: Захарова Н. (ред.). *Ювелирное искусство и материальная культура*. Тез. докл. участников 11-го коллоквиума, 8—13 апреля 2002 г. Санкт-Петербург: ГЭ, 41—43.
- Петреску-Дымбовица М. 1960. Конец бронзового и начало раннежелезного века в Молдове. *Dacia IV*, 139—159.
- Сафронов В.А. 1968. Датировка Бородинского клада. *Проблеми археологии* (1), 75—128.
- Свешников И.К. 1968. Богатые погребения комаровской культуры у с. Иванья Ровенской области. *СА* (2), 159—168.
- Теліженко С.А., Богун О.В. 2005. Нові знахідки ливарних форм пізньої бронзи у Середньому Подніпров'ї (попередня публікація). *МДАСУ 4*, 243—257.
- Шарафутдинова И.Н. 1987. Бронзовые украшения сабастиновской культуры (к вопросу о контактах). В: Артёменко И.И. (отв. ред.). *Межплеменные связи эпохи бронзы на территории Украины*. Киев: Наукова думка, 69—86.
- Górski J., Lysenko S., Makarowicz P. 2003. Radiocarbon chronology of the Trzciniac Cultural Circle between the Vistula and Dnieper basins. *BPS* 12, 253—306.
- Kozłowski L. 1939. *Zaris pradziejów Polski, Południowo-Wschodniej*. Lwów: Związek Polskich Towarzystw Naukowych we Lwowie.
- Laux F. 1976. *Die Nadeln in Niedersachsen*. Prähistorische Bronzefunde XIII (4). München: Verlag C. H. Beck.
- Petrescu-Dîmbovița M. 1977. *Depozitele de bronzuri din România*. București: Editura Academiei Republicii Socialiste România.
- Sulimirski T. 1936. Cmentarzysko kurhanowe w Komarowie kolo Halicza i kultura komarowska. *Sprawozdanie z czynnosci i pociedzen PAU XLI* (9), 273—277.
- Sulimirski T. 1968. *Corded ware and Globular Amphorae North-East of the Carpathians*. London: Athlone Press.
- Swieszniak I.K. 1967. Kultura komarowska. *Archeologia Polski XII* (1), 39—107.

## References

- Berezanskaya, S.S. 1972. *Srednii period bronzovogo veka v Severnoi Ukraine (Middle Period of the Bronze Age in Northern Ukraine)*. Kiev: "Naukova dumka" Publ. (in Russian).
- Bobrinsky, A.A. 1887. *Kurgany i sluchainye arkeologicheskie nakhodki bliz mestechka Smely (Barrows and Stray Archaeological Finds near Smela Town)* I. Saint Petersburg: Typography of V.S. Balashev (in Russian).
- Vangorodskaya, O.G. 1987. In Artemenko, I.I. (ed.). *Mezhplemennyie svyazi epokhi bronzy na territorii Ukrainy (Bronze Age Intertribal Connections on the Territory of Ukraine)*. Kiev: "Naukova dumka" Publ., 38—48 (in Russian).
- Gershkovich, Ya.P. 2009. In *Stratum plus. Archaeology and Cultural Anthropology* (2), 578—590 (in Russian).
- Hoshko, T. Yu. 2001. In Lysenko, S.D. (ed.). *Etnokulturni protsesy u Seredn'omu Podniprovv'ї za materialamy arkeolohichnykh doslidzhen' (Ethnic and Cultural Processes in the Middle Dnieper Basin by Materials of Archaeological Research)*. Kiev: "Znannya" Society of Ukraine, 13—14 (in Ukrainian).
- Hoshko, T. Yu. 2002. In Kryzhyts'kyj, S.D. (ed.). *Suchasni problemy arkeolohii (Actual Problems in Archaeology)*. Kiev: Institute of Archaeology, National Academy of Sciences of Ukraine, 64—65 (in Ukrainian).
- Hoshko, T. Yu. 2004. In *Arkeolohiya (Archaeology)* (2), 103—110 (in Ukrainian).
- Hoshko, T. Yu. 2011. *Metaloobrobka u naseleenni Pravoberezh-*



- noi Lisostepovoi Ukrainy za doby piznyoi bronzy (*Metal Processing Activities of the Right Bank Forest-Steppe Ukraine's Population in the Late Bronze Age*). Kiev: Institute of Archaeology, National Academy of Sciences of Ukraine (in Ukrainian).
- Dergachev, V.A. 2011. *Topory-kel'ty pozdnei bronzy Karpato-Podunav'ia (Socketed Axes of the Late Bronze Age from Carpathian-Danubian Region) 2. Kel'ty i serpy Nizhnego Podunav'ia (Socketed Axes and Sickles of Lower Danube Region)*. Kishinev: Tipografia Centrală (in Russian).
- Krivtsova-Grakova, O.A. 1949. *Bessarabskii klad (The Bessarabia (Borodino) Hoard)*. Moscow: State Historical Museum (in Russian).
- Lysenko, S.D. 2002. In Lytvynenko, V.F., et al. (ed. board). *Istorychna nauka: problemy rozvytku (Historical Science: Problems of Development)*. Lugansk: East Ukrainian National University named after Vladimir Dahl, 104—111 (in Russian).
- Lysenko, S.D. 2017. In Prigarin, A.A. (ed.). *Chelovek v istorii i kul'ture (The Man in History and Culture) 3*. Odessa: "Irbis" Publ., 290—301 (in Russian).
- Lysenko, S.D., Lysenko, S.S. 2001. In *Arkheolohichni vidkryttya v Ukraini 1999—2000 rr. (Archaeological Investigations in Ukraine in 1999—2000)*, 147—159 (in Russian).
- Lysenko, S.D., Lysenko, S.S., Didenko, S.V., Iakubenko, E.A. 2005. In Lysenko, S.D. (ed.). *Problemy arkheolohii Serednioho Podniprovia (Issues of the Archeology of the Middle Transdnepria)*. Kiev; Fastiv: Fastiv State Museum of Local Studies, 152—200 (in Russian).
- Lysenko, S.D., Shkliarevskii, E.I., Razumov, S.N., Lysenko, S.S. 2015. In *Materialy po arkheologii i istorii antichnogo i srednevekovogo Kryma (Proceedings in Archaeology and History of Ancient and Medieval Crimea)* VII, 11—49 (in Russian).
- Lysenko, S.S., Lysenko, S.D. 2001. In Meshcheryakov, V.F. (ed.). *Problemy istorii i arkheologii Ukrainy (Issues of History and Archaeology of Ukraine)*. Kharkov: Kharkiv Historical and Archaeological Society, 23—24 (in Russian).
- Lysenko, S.S., Lysenko, S.D. 2002. In Zakharova, N. (ed.). *Iuvelirnoe iskusstvo i material'naia kul'tura (Jeweler's Art and Material Culture) 11*. Saint Petersburg: State Hermitage Museum, 41—43 (in Russian).
- Petrescu-Dîmbovița, M. 1960. In *Dacia IV*, 139—159 (in Russian).
- Safronov, V.A. 1968. In *Problemy arkheologii (Issues of Archaeology) (1)*, 75—128 (in Russian).
- Sveshnikov, I.K. 1968. In *Sovetskaia Arkheologiiia (Soviet Archaeology) (2)*, 159—168 (in Russian).
- Telizhenko, S.A., Bohun, O.V. 2005. In *Materialy ta doslidzhenyia z arkheolohii Skhidnoi Ukrainy (Proceedings and Research in the Archaeology of Eastern Ukraine) 4*, 243—257 (in Ukrainian).
- Sharafutdinova, I.N. 1987. In Artemenko, I.I. (ed.). *Mezhplemnyie svyazi epokhi bronzy na territorii Ukrainy (Bronze Age Intertribal Connections on the Territory of Ukraine)*. Kiev: "Naukova dumka" Publ., 69—86 (in Russian).
- Górski, J., Lysenko, S., Makarowicz, P. 2003. Radiocarbon chronology of the Trzcinec Cultural Circle between the Vistula and Dnieper basins. *BPS* 12, 253—306.
- Kozłowski, L. 1939. *Zaris pradziejów Polski, Południowo-Wschodniej*. Lwów: Związek Polskich Towarzystw Naukowych we Lwowie.
- Laux, F. 1976. *Die Nadeln in Niedersachsen. Prähistorische Bronzefunde XIII (4)*. München: Verlag C. H. Beck.
- Petrescu-Dîmbovița, M. 1977. *Depozitele de bronzuri din România*. București: Editura Academiei Republicii Socialiste România.
- Sulimirski, T. 1936. Cmentarzysko kurhanowe w Komarowie koło Halicza i kultura komarowska. *Sprawozdanie z czynności i pociedzen PAU XLI (9)*, 273—277.
- Sulimirski, T. 1968. *Corded ware and Globular Amphorae North-East of the Carpathians*. London: Athlone Press.
- Swieszniakow, I.K. 1967. Kultura komarowska. *Archeologia Polski XII (1)*, 39—107.

Статья поступила в сборник 19 июля 2017 г.

**Svetlana Lysenko** (Kiev, Ukraine). Candidate of Historical Sciences. Institute of Archaeology, National Academy of Sciences of Ukraine<sup>1</sup>.

**Лысенко Светлана Станиславовна** (Киев, Украина). Кандидат исторических наук. Институт археологии Национальной Академии наук Украины.

**E-mail:** suraganga@yandex.ru

**Address:** <sup>1</sup> Geroev Stalingrada Ave., 12, Kiev, 04210, Ukraine



## Список сокращений

АА	— Археологический альманах. Донецк.
АВ	— Археологические вести. Санкт-Петербург.
АВУ	— Археологічні відкриття в Україні. Київ.
АГПУ	— Армавирский государственный педагогический университет. Армавир.
АДУ	— Археологія і давня історія України. Київ.
АДУ	— Археологічні дослідження в Україні. Київ.
АИППЗ	— Археология и история Пскова и Псковской земли. Москва; Псков; Санкт-Петербург.
АИУ	— Археологические исследования на Украине. Киев.
АКМ	— Азовский краеведческий музей. Азов.
АЛЛУ	— Археологічний літопис Лівобережної України. Полтава.
АМА	— Античный мир и археология. Саратов.
АН РТ	— Академия наук Республики Татарстан. Казань.
АН СССР	— Академия наук СССР. Москва.
АН УРСР	— Академия наук Української РСР. Київ.
АП УРСР	— Археологічні пам'ятки Української РСР. Київ.
АПП	— Археологические памятники Приднестровья. Тирасполь.
АСГЭ	— Археологический сборник Государственного Эрмитажа. Ленинград/Санкт-Петербург.
АЭАЕ	— Археология, этнография и антропология Евразии. Новосибирск.
БашГПУ	— Башкирский государственный педагогический университет им. М. Акмуллы. Уфа.
Бе-СА	— Българското е-писание за археология. София.
БИ	— Боспорские исследования. Симферополь; Керчь.
БРЭ	— Большая Российская энциклопедия. Москва.
ВААЭ	— Вестник археологии, антропологии и этнографии. Тюмень.
ВАШ	— Высшая антропологическая школа. Кишинев.
ВГПИ	— Воронежский государственный педагогический институт. Воронеж.
ВГУ	— Воронежский государственный университет. Воронеж.
ВГУ	— Витебский государственный университет. Витебск.
ВДИ	— Вестник древней истории. Москва.
ВолГУ	— Волгоградский государственный университет. Волгоград.
ГАЗ	— Гістарычна-археалагічны зборнік. Мінск.
ГАНИИЯЛ	— Горно-Алтайский научно-исследовательский институт языка и литературы. Горно-Алтайск.
ГИКМ	— Государственный историко-краеведческий музей. Кишинев.
ГИМ	— Государственный исторический музей. Москва.
ГИПЛ	— Государственное издательство политической литературы. Москва.
ГМЗ	— Государственный музей-заповедник.
ГЭ	— Государственный Эрмитаж. Ленинград/Санкт-Петербург.
ДАЗ	— Донецкий археологічний збірник. Донецьк.
ДАС	— Донецкий археологический сборник. Донецк.
ДБ	— Древности Боспора. Москва.
ДГУ	— Днепропетровский государственный университет. Днепропетровск.
ДонГТУ	— Донбасский государственный технический университет. Алчевск.
ДонНУ	— Донецкий национальный университет. Донецк.
ДСПК	— Древности Северного Причерноморья и Крыма. Запорожье.
ЕГУ	— Елецкий государственный университет им. И. А. Бунина. Елец.
ЖМНП	— Журнал Министерства народного просвещения. Санкт-Петербург.
ЗГУ	— Запорожский государственный университет. Запорожье.
ЗОРСА	— Записки отделения русской и славянской археологии. Санкт-Петербург.
ЗРАО	— Записки Русского археологического общества. Санкт-Петербург.
ИА НАНУ	— Институт археологии Национальной Академии наук Украины. Киев.
ІА НАНУ	— Інститут археології Національної Академії наук України. Київ.
ІА РАН	— Институт археологии Российской Академии наук. Москва.
ІАА	— Историко-археологический альманах. Армавир; Краснодар; Москва.
ІАИ / І(Б)АИ	— Известия на (Българския) археологически институт. София.
ІАК РАН	— Институт археологии Крыма Российской Академии наук. Симферополь.
ІАП	— Исследования по археологии Поднепровья. Днепропетровск.
ІАЭТ СО РАН	— Институт археологии и этнографии Сибирского отделения Российской Академии наук. Новосибирск.

- ИВ РАН — Институт востоковедения Российской Академии наук. Москва.  
 ИГАИМК — Известия Государственной академии истории материальной культуры. Ленинград.  
 ИИ АН РТ — Институт истории им. Ш. Марджани Академии наук Республики Татарстан. Казань.  
 ИИМК РАН — Институт истории материальной культуры Российской Академии наук. Санкт-Петербург.  
 ИПОС СО РАН — Институт проблем освоения Севера Сибирского отделения Российской Академии наук. Тюмень.
- КГГИ — Крымский государственный гуманитарный институт. Ялта.  
 КГОМА — Курский государственный областной музей археологии. Курск.  
 КСИА — Краткие сообщения Института археологии Российской Академии наук. Москва.  
 КСИА АН УССР — Краткие сообщения Института археологии Академии наук Украинской ССР. Киев.  
 КСИИМК — Краткие сообщения Института истории материальной культуры. Ленинград / Санкт-Петербург.
- КСОГАМ — Краткие сообщения Одесского государственного археологического музея. Одесса.  
 КубГУ — Кубанский государственный университет. Краснодар.  
 КФ ИА НАНУ — Крымский филиал Института археологии Национальной академии наук Украины. Симферополь.
- КФУ — Крымский федеральный университет им. В. И. Вернадского. Симферополь.  
 ЛГПИ — Липецкий государственный педагогический институт. Липецк.  
 ЛГПУ — Липецкий государственный педагогический университет. Липецк.  
 ЛГУ — Ленинградский государственный университет. Ленинград.  
 МАИАСК — Материалы по археологии и истории античного и средневекового Крыма. Севастополь; Тюмень; Нижневартовск.
- МАИЭТ — Материалы по археологии и этнографии Таврии. Симферополь.  
 МАР — Материалы по археологии России. Санкт-Петербург.  
 МАСП — Материалы по археологии Северного Причерноморья. Одесса.  
 МГУ — Московский государственный университет им. М. В. Ломоносова. Москва.  
 МДАСУ — Матеріали та дослідження з археології Східної України. Луганськ.  
 МИА — Материалы и исследования по археологии СССР. Москва; Ленинград.  
 МИАК — Материалы и исследования по археологии Кубани. Краснодар.  
 МИАР — Материалы и исследования по археологии России. Москва.  
 НА ИА НАНУ — Научный архив Института археологии Национальной Академии наук Украины. Киев.  
 НАВ — Нижневолжский археологический вестник. Волгоград.  
 НАНУ — Национальная Академия наук Украины. Киев.  
 НВГУ — Нижневартовский государственный университет. Нижневартовск.  
 НГОМЗ — Новгородский государственный объединённый музей-заповедник. Великий Новгород.  
 НГУ — Новосибирский государственный университет. Новосибирск.  
 НМИДК — Новочеркасский музей истории донского казачества. Новочеркасск.  
 НМЦА ЮФУ — Научно-методический центр археологии Южного федерального университета. Ростов-на-Дону.
- НовГУ — Новгородский государственный университет. Великий Новгород.  
 НЭ — Нумизматика и эпиграфика. Москва.  
 ОАМ НАНУ — Одесский археологический музей Национальной Академии наук Украины. Одесса.  
 ОГПУ — Оренбургский государственный педагогический университет. Оренбург.  
 ОНУ — Одесский национальный университет. Одесса.  
 ПГУ — Приднестровский государственный университет им. Т. Г. Шевченко. Тирасполь.  
 ПСРЛ — Полное собрание русских летописей.  
 РА — Российская археология. Москва.  
 РАЕ — Российский археологический ежегодник. Санкт-Петербург.  
 РАЕН — Российская академия естественных наук. Москва.  
 РАН — Российская Академия наук. Москва.  
 РАНИОН — Российская ассоциация научно-исследовательских институтов общественных наук.  
 РГПУ — Ростовский государственный педагогический университет. Ростов-на-Дону.  
 РСМ — Раннеславянский мир. Москва.  
 СА — Советская археология. Москва.  
 САИ — Свод археологических источников. Москва; Ленинград.  
 САИР — Свод археологических источников России. Москва.  
 СамГУ — Самарский государственный университет. Самара.  
 СГПИ — Саратовский государственный педагогический институт. Саратов.  
 СГУ — Саратовский государственный университет. Саратов.  
 СНУ — Східноукраїнський національний університет ім. В. Даля. Луганськ.  
 СНЦ РАН — Самарский научный центр Российской Академии наук. Самара.  
 СОИМК — Самарский объединённый историко-краеведческий музей им. П. В. Алабина. Самара.  
 СППІК — Старожитності Північного Причорномор'я і Криму. Запоріжжя.  
 ССПІК — Старожитності Степового Причорномор'я і Криму. Запоріжжя.  
 СтавГУ — Ставропольский государственный университет. Ставрополь.  
 ТГОМ — Тверской государственный объединённый музей. Тверь.  
 ТГУ — Тамбовский государственный университет им. Г. Р. Державина. Тамбов.  
 ТГЭ — Труды Государственного Эрмитажа. Ленинград/Санкт-Петербург.

ТГИМ	— Труды Государственного исторического музея. Москва.
ТСАРАНИОН	— Труды секции археологии Российской ассоциации научных институтов общественных наук. Ленинград.
УрГУ	— Уральский государственный университет. Свердловск/Екатеринбург.
УТОПСК	— Українське Товариство охорони пам'яток історії та культури. Київ.
ФАЭ	— Фастовская археологическая экспедиция.
ФДКМ	— Фастівський державний краєзнавчий музей. Фастів.
ХГУ	— Харьковский государственный университет им. А.М. Горького. Харьков.
ХГУ	— Херсонский государственный университет. Херсон.
ХНИИЯЛИ	— Хакасский научно-исследовательский институт языка, литературы и истории. Абакан.
ХОКМ	— Хмельницький обласний краєзнавчий музей. Хмельницький.
ХС	— Херсонесский сборник. Севастополь.
ЧелГУ	— Челябинский государственный университет. Челябинск.
ЮНЦ РАН	— Южный научный центр Российской Академии наук. Ростов-на-Дону.
ЮФУ	— Южный федеральный университет. Ростов-на-Дону.
АÉ	— Archaeologiai Értesítő. Budapest.
AJN	— American Journal of Numismatics. New York.
AK	— Archäologische Korrespondenzblatt. Mainz.
AM	— Arheologia Moldovei. Iași.
AP	— Archeologia Polski. Warszawa.
AV ČR	— Akademie Věd České Republiky. Praha.
BCH	— Bulletin de correspondance hellénique. Paris.
BPS	— Baltic-Pontic Studies. Poznań.
BSS	— Black Sea Studies. Aarhus.
CA	— Cercetări arheologice. București.
FA	— Folia Archaeologica. Budapest.
IPC AŞM	— Institutul Patrimoniului Cultural al Academiei de Ştiinţe a Moldovei. Chişinău
JAS	— Journal of Archaeological Science. New York.
MA	— Memoria Antiquitatis. Piatra-Neamţ.
MCA	— Materiale şi cercetări arheologice. Bucureşti.
MSROA	— Materiały i Sprawozdania Rzeszowskiego Ośrodka Archeologicznego. Rzeszów.
PAU	— Polska Akademia Umiejętności. Kraków.
PBF	— Prähistorische Bronzefunde. Stuttgart.
PZ	— Prähistorische Zeitschrift. Berlin.
RA	— Revista arheologică. Chişinău.
SCIV(A)	— Studii şi cercetări de istorie veche (şi arheologie). Bucureşti.
USM	— Universitatea de Stat din Moldova. Chişinău.
ZRC SAZU	— Znanstvenoraziskovalni center Slovenske akademije znanosti in umetnosti. Ljubljana.