

ПРИДНЕСТРОВСКИЙ ГОСУДАРСТВЕННЫЙ УНИВЕРСИТЕТ им. Т. Г. ШЕВЧЕНКО  
НАУЧНО-ИССЛЕДОВАТЕЛЬСКАЯ ЛАБОРАТОРИЯ «АРХЕОЛОГИЯ»

ВЫСШАЯ АНТРОПОЛОГИЧЕСКАЯ ШКОЛА



# ДРЕВНОСТИ. ИССЛЕДОВАНИЯ. ПРОБЛЕМЫ

Сборник статей в честь 70-летия Н. П. Тельнова

*Под редакцией  
В. С. Синики и Р. А. Рабиновича*

Библиотека

stratum

КИШИНЕВ-ТИРАСПОЛЬ  
2018

T. G. SHEVCHENKO PRIDNESTROVIAN STATE UNIVERSITY  
LABORATORY OF ARCHAEOLOGY

HIGH ANTHROPOLOGICAL SCHOOL UNIVERSITY



# ANTIQUITIES. STUDIES. ISSUES

Essays in honour of Nicolai Telnov  
on the occasion of his 70<sup>th</sup> birthday

*Edited by*  
*V.S. Sinika and R.A. Rabinovici*



KISHINEV-TIRASPOL  
2018

*70-летию*  
**Николая Петровича Тельнова**  
*посвящается*



*This issue to 70<sup>th</sup> anniversary of Nicolai P. Telnov*

## СОДЕРЖАНИЕ

### AD GLORIAM

**В. С. Синика** (*Тирасполь, Молдова*). К юбилею Николая Петровича Тельнова . . . . 11

### ЭПОХА ПАЛЕОМЕТАЛЛА

**Э. В. Овчинников** (*Киев, Украина*). Исследования трипольского поселения  
Русановцы в Верхнем Побужье в 2010—2012 гг. . . . . 19

**И. В. Манзура** (*Кишинёв, Молдова*). Расписная керамика позднего энеолита  
на поселении Орловка-Картал на Нижнем Дунае . . . . . 35

**С. Н. Разумов** (*Тирасполь, Молдова*), **А. Н. Усачук** (*Донецк, Украина*). Комплекс  
раннего бронзового века с каменной фигуркой из Северо-Восточного Приазовья . . 49

**Г. Л. Евдокимов** (†), **Н. М. Данилко**, **С. Ж. Пустовалов** (*Киев, Украина*). Курганы  
бронзового века в низовьях Днепра (раскопки Краснознаменной экспедиции  
в 1991 г.). . . . . 59

**С. Д. Лысенко**, **С. С. Лысенко** (*Киев, Украина*). Курганная группа 3 Войцеховского  
могильника (по результатам исследований 2011—2012 гг.). . . . . 89

**А. С. Пробейголова** (*Киев, Украина*). Поселение эпохи поздней бронзы  
Мечетное-2 в среднем течении р. Северский Донец . . . . . 113

**С. С. Лысенко** (*Киев, Украина*). Булавки с пластинчатой головкой эпохи  
поздней бронзы с территории Украины . . . . . 125

### РАННИЙ ЖЕЛЕЗНЫЙ ВЕК

**С. Б. Вальчак** (*Москва, Россия*). Новочеркасский клад 1939 г. — эпонимный  
памятник предскифского периода . . . . . 137

**В. Б. Панковский** (*Киев, Украина*), **С. А. Фидельский** (*Тирасполь, Молдова*).  
Систематизация костно-роговой индустрии раннего железного века  
Поднестровья (на основе коллекции поселения Чобручи) . . . . . 147

**Д. А. Топал** (*Кишинёв, Молдова*). Состав вооружения и возможности культурной  
группировки (на материалах скифского времени Карпато-Подунавья) . . . . . 165

**А. Р. Канторович** (*Москва, Россия*). Образно-сюжетный репертуар  
восточноевропейского скифского звериного стиля: принципы и результаты  
классифицирования и кодирования . . . . . 195

**В. С. Синика** (*Тирасполь, Молдова*), **Н. П. Тельнов** (*Кишинёв, Молдова*). Скифский  
курган 116 первой половины III в. до н. э. у с. Глиное . . . . . 223

**С. В. Полин** (*Киев, Украина*). Сарматское завоевание Северного Причерноморья  
(современное состояние проблемы). . . . . 267

|   |     |
|---|-----|
| Ю. П. Зайцев ( <i>Симферополь, Крым</i> ). Комплекс со щитом кельтского типа из некрополя Ак-Кая/Вишенное в Крыму . . . . . | 289 |
|---|-----|

|  |     |
|--|-----|
| М. М. Чореф ( <i>Нижневартовск, Россия</i> ). Надчеканки на статерах царя Фарзоя как источники исторической информации . . . . . | 319 |
|--|-----|

## СРЕДНИЕ ВЕКА

|   |     |
|---|-----|
| И. О. Гавритухин ( <i>Москва, Россия</i> ), М. М. Казанский ( <i>Париж, Франция</i> ). О времени появления славян на территории Молдовы . . . . . | 333 |
|---|-----|

|  |     |
|--|-----|
| А. М. Обломский ( <i>Москва, Россия</i> ). Раннесредневековое поселение Стаево-4 в Верхнем Подонье . . . . . | 355 |
|--|-----|

|  |     |
|--|-----|
| Д. Елинкова ( <i>Брно, Чехия</i> ). К изучению женских украшений из могильника с трупосожжениями Пржитлуки культуры с керамикой пражского типа . . . . . | 389 |
|--|-----|

|   |     |
|---|-----|
| А. В. Комар ( <i>Киев, Украина</i> ). Берестяная отделка ножен раннесредневекового меча из Яблони . . . . . | 409 |
|---|-----|

|  |     |
|--|-----|
| А. Тюрк ( <i>Будапешт, Венгрия</i> ). Восточные корни древневенгерской культуры X в. и средневековая археология Восточной Европы . . . . . | 423 |
|--|-----|

|   |     |
|---|-----|
| С. С. Рябцева ( <i>Кишинёв, Молдова</i> ). Об особенностях морфологии и декора «волынских серег» с тиснеными подвесками . . . . . | 435 |
|---|-----|

|  |     |
|--|-----|
| Н. А. Плавинский ( <i>Минск, Беларусь</i> ). Курган 5 могильника Погоща как пример элитарного погребального комплекса конца X — начала XI в. на северо-западе Полоцкой земли . . . . . | 445 |
|--|-----|

|   |     |
|---|-----|
| Р. А. Рабинович ( <i>Кишинёв, Молдова</i> ). Пруто-Днестровское междуречье в контексте культурно-исторических связей окружающих регионов в середине V — середине XI вв. . . . . | 465 |
|---|-----|

|   |     |
|---|-----|
| А. А. Романчук ( <i>Кишинёв, Молдова</i> ). Слово о Суждале: гипотеза О. Н. Трубочева в свете данных археологии, истории и топонимики . . . . . | 483 |
|---|-----|

|  |     |
|--|-----|
| М. В. Цыбин ( <i>Воронеж, Россия</i> ). К изучению закономерностей формирования русско-кочевнического пограничья в Среднем Подонье в IX—XVII вв. . . . . | 495 |
|--|-----|

|                            |     |
|----------------------------|-----|
| Список сокращений. . . . . | 505 |
|----------------------------|-----|

## CONTENTS

### AD GLORIAM

|   |    |
|---|----|
| V.S. Sinica ( <i>Tiraspol, Moldova</i> ). This issue is dedicated to Nicolai P. Telnov's birthday anniversary . . . . . | 11 |
|---|----|

### PALAEOMETAL AGE

|   |    |
|---|----|
| E. V. Ovchinnikov ( <i>Kiev, Ukraine</i> ). Research of the Trypillia Settlement Rusanovtsy in the Upper Southern Bug River in 2010—2012. . . . . | 19 |
|---|----|

|   |    |
|---|----|
| I. V. Manzura ( <i>Kishinev, Moldova</i> ). Late Eneolithic Painted Pottery at the Settlement of Orlovka-Kartal on the Lower Danube . . . . . | 35 |
|---|----|

|   |    |
|---|----|
| S.N. Razumov ( <i>Tiraspol, Moldova</i> ), A.N. Usachuk ( <i>Donetsk, Ukraine</i> ). The Early Bronze Age Complex with a Stone Figurine from the North-East Azov Sea Region . . . . . | 49 |
|---|----|

|   |    |
|---|----|
| G.L. Evdokimov (†), N.M. Danilko, S.Zh. Pustovalov ( <i>Kiev, Ukraine</i> ). Bronze Age Barrows in the Lower Dnieper Region (excavations of the Krasnoznamenskaya expedition in 1991) . . . . . | 59 |
|---|----|

|  |    |
|--|----|
| S.D. Lysenko, S.S. Lysenko ( <i>Kiev, Ukraine</i> ). Barrow Group 3 of the Voytsehovka Cemetery (excavations of 2011—2012) . . . . . | 89 |
|--|----|

|  |     |
|--|-----|
| A.S. Probeygolova ( <i>Kiev, Ukraine</i> ). The Settlement of Mechetnoe-2 of the Late Bronze Age in the Middle Donets Area . . . . . | 113 |
|--|-----|

|  |     |
|--|-----|
| S.S. Lysenko ( <i>Kiev, Ukraine</i> ). Pins with a Plate Head of the Late Bronze Age from the Territory of Ukraine . . . . . | 125 |
|--|-----|

### EARLY IRON AGE

|  |     |
|--|-----|
| S.B. Valchak ( <i>Moscow, Russian Federation</i> ). Novocherkassk Hoard of 1939 — an Eponymous Site of the Pre-Scythian Period . . . . . | 137 |
|--|-----|

|   |     |
|---|-----|
| V.B. Pankowski ( <i>Kiev, Ukraine</i> ), S.A. Fidelski ( <i>Tiraspol, Moldova</i> ). A Systematic Outline of Bone and Antler Industry in the Dniester Region Iron Age: some principles from Chobruchi settlement site . . . . . | 147 |
|---|-----|

|   |     |
|---|-----|
| D.A. Topal ( <i>Kishinev, Moldova</i> ). The Panoply and Cultural Grouping of Scythian Period in Carpathian-Danube Region . . . . . | 165 |
|---|-----|

|  |     |
|--|-----|
| A.R. Kantorovich ( <i>Moscow, Russian Federation</i> ). Imagery Repertoire of the Eastern European Scythian Animal Style: the principles and results of classification and coding. . . . . | 195 |
|--|-----|

|  |     |
|--|-----|
| V.S. Sinika ( <i>Tiraspol, Moldova</i> ), N.P. Telnov ( <i>Kishinev, Moldova</i> ). Scythian Barrow 116 of the First Half of the 3 <sup>rd</sup> Century BC Near Glinoe Village. . . . . | 223 |
|--|-----|

|  |     |
|--|-----|
| S.V. Polin ( <i>Kiev, Ukraine</i> ). Sarmatian Conquest of the Northern Black Sea Region (current studies) . . . . . | 267 |
|--|-----|

|   |            |
|---|------------|
| <b>Yu. P. Zaytsev</b> ( <i>Simferopol, Crimea</i> ). <b>Complex with a Celtic Type Shield from Ak-Kaya Necropolis in Crimea</b> . . . . . | <b>289</b> |
|---|------------|

|  |            |
|--|------------|
| <b>M. M. Choref</b> ( <i>Nizhnevartovsk, Russian Federation</i> ). <b>Countermarks on Staters of King Pharzoios as Sources of Historical Information</b> . . . . . | <b>319</b> |
|--|------------|

## MIDDLE AGES

|  |            |
|--|------------|
| <b>I. O. Gavritukhin</b> ( <i>Moscow, Russian Federation</i> ), <b>M. M. Kazanski</b> ( <i>Paris, France</i> ). <b>About the Time of the Appearance of the Slavs in the Territory of Moldova</b> . . . . . | <b>333</b> |
|--|------------|

|  |            |
|--|------------|
| <b>A. M. Oblomskii</b> ( <i>Moscow, Russian Federation</i> ). <b>Early Medieval Settlement Stayevo-4 in the Upper Don Region</b> . . . . . | <b>355</b> |
|--|------------|

|   |            |
|---|------------|
| <b>D. Jelínková</b> ( <i>Brno, Czech Republic</i> ). <b>On the Issue of Some Female Adornments from a Cremation Cemetery of the Prague-type Pottery Culture in Přítluky</b> . . . . . | <b>389</b> |
|---|------------|

|  |            |
|--|------------|
| <b>A. V. Komar</b> ( <i>Kiev, Ukraine</i> ). <b>Birch Bark Decoration of Scabbard of an Early Medieval Sword from Yablunya</b> . . . . . | <b>409</b> |
|--|------------|

|   |            |
|---|------------|
| <b>A. Türk</b> ( <i>Budapest, Hungary</i> ). <b>The Eastern Origins of the Early Hungarian Culture in 10<sup>th</sup> Century AD and Medieval Archaeology of Eastern Europe</b> . . . . . | <b>423</b> |
|---|------------|

|   |            |
|---|------------|
| <b>S. S. Ryabtseva</b> ( <i>Kishinev, Moldova</i> ). <b>On the Features of the Morphology and Decor of the “Volhynian Type Earrings” with Embossed Pendants</b> . . . . . | <b>435</b> |
|---|------------|

|   |            |
|---|------------|
| <b>M. A. Plavinski</b> ( <i>Minsk, Belarus</i> ). <b>Barrow 5 of the Pahoshcha Cemetery as an Example of an Elite Burial Complex of the Late 10<sup>th</sup> — Early 11<sup>th</sup> Century in the Northwest of Polatsk Land</b> . . . . . | <b>445</b> |
|---|------------|

|  |            |
|--|------------|
| <b>R. A. Rabinovici</b> ( <i>Kishinev, Moldova</i> ). <b>The Prut-Dniester Interfluve in the Context of Cultural and Historical Relations of the Surrounding Regions in the Middle of the 5<sup>th</sup> — Middle of the 11<sup>th</sup> Centuries</b> . . . . . | <b>465</b> |
|--|------------|

|  |            |
|--|------------|
| <b>A. A. Romanchuk</b> ( <i>Kishinev, Moldova</i> ). <b>A Word about <i>Sujdal</i>: a Hypothesis by O. N. Trubachev in the Light of Archeological, Historical and Toponomic Data</b> . . . . . | <b>483</b> |
|--|------------|

|   |            |
|---|------------|
| <b>M. V. Tcybin</b> ( <i>Voronezh, Russian Federation</i> ). <b>To Study the Regularities of Formation of the Russian-Nomadic Frontier in the Middle Don Region in the 9<sup>th</sup> — 17<sup>th</sup> Centuries</b> . . . . . | <b>495</b> |
|---|------------|

|                                |            |
|--------------------------------|------------|
| <b>Abbreviations</b> . . . . . | <b>505</b> |
|--------------------------------|------------|

А. С. Пробейголова

## Поселение эпохи поздней бронзы Мечетное-2 в среднем течении р. Северский Донец

**Keywords:** Seversky Donets Basin, Late Bronze Age, settlement of Mechetne-2, stone buildings, Berezhnovka-Maevka Srubnaya culture

**Ключевые слова:** бассейн Северского Донца, поздний бронзовый век, поселение Мечетное-2, каменные постройки, бережновско-маевская срубная культура

A. S. Probeygolova

### The Settlement of Mechetne-2 of the Late Bronze Age in the Middle Donets Area

In 2013, the expedition of Luhansk National University conducted rescue archaeological research at the Late Bronze Age settlement Mechetne-2 near Kamenka village in the Lugansk region, Ukraine. The remains of two stone buildings exposed to the intensive devastation were studied. The house-building traditions and ceramic assemblages belong to the Srubnaya (Timber-grave) cultural and historical community. The material found in the filling and on the floor of the buildings belongs to the early stage of Berezhnovka-Maevka Srubnaya culture.

A. C. Пробейголова

### Поселение эпохи поздней бронзы Мечетное-2 в среднем течении р. Северский Донец

В 2013 г. экспедицией Луганского национального университета проводились спасательные раскопки поселения позднего бронзового века Мечетное-2 возле с. Каменка Луганской области Украины. Были исследованы остатки двух построек с каменными стенами. Строительные приёмы и керамический комплекс соответствуют традициям срубной культурно-исторической общности. Материал, собранный в заполнении и на дне жилищ, соответствует первому этапу бережновско-маевской срубной культуры.

**Вступление.** Археологический микрорайон в районе с. Каменка Лутугинского района Луганской области Украины состоит из трех поселений эпохи бронзы — раннего средневековья (рис. 1). Раскопки проводились только на двух из них: Мечетное-1 и Мечетное-2. Исследования поселения Мечетное-3 ограничились небольшой шурфовкой и сбором подъемного материала. Поселение Мечетное-1 датируется финальным периодом бронзового века. Публикации материалов этого памятника посвящена отдельная работа (Пробейголова, Красильников 2015). Публикация поселения Мечетное-2 ограничилась тезисным описанием без иллюстративной подачи материала (Пробейголова, Красильников 2014). Вместе с тем, полученная в ходе раскопок информация представляет интерес для изучения позднего бронзового века Донецкого края и бассейна Северского Донца в целом. Сохранность построек с каменными стенами позволяет провести реконструкцию внешних объемов сооружений. Значимой представля-

ется публикация предметов, связанных с металлопроизводством населения срубной культуры исследуемого микрорегиона.

**Описание памятника.** Поселение Мечетное-2 расположено на левом берегу ручья балки Мечетной (рис. 2). Памятник расположен на первой пологой надпойменной террасе, с западной стороны примыкает к высокой каменистой гряде. С южной, восточной и частично с северной сторон площадь поселения ограничена заросшей лесом поймой ручья. Поверхность задернована, площадка памятника имеет уклон в восточном направлении.

В 2013 г. значительная часть поселения общей площадью не менее 500 м<sup>2</sup> была уничтожена при несанкционированной прокладке траншеи для извлечения металлической трубы бывшего водопровода. Участок траншеи, проходившей через территорию памятника, в длину составлял порядка 150 м при ширине 3,5 м. В западном борту траншеи зафиксированы остатки пяти построек с каменными стенами. Подъемный материал





**Рис. 1.** Поселение Мечетное-2 в среднем течении р. Северский Донец.

**Fig. 1.** The settlement of Mechetne-2 in the Middle Donets area.

из траншеи состоит из обломков примерно от 31 сосуда, фрагмента керамического пряслица, 5 костяных орудий, каменного диска из плитки песчаника, абразива, каменного молота и обломка керамической литейной формы. Литейная форма была разбита на две половины ковшом экскаватора. Первая половина найдена на отвале из траншеи, вторая часть обнаружена в ее борту. Последующими исследованиями установлено, что форма находилась на полу постройки 1. В месте обнаружения литейной формы в 2013 было заложено два раскопа общей площадью 52,5 м<sup>2</sup>.

**Методика исследований.** Поселение исследовалось методом сплошного вскрытия с помощью квадратов 3×3 м. Между квадратами оставались бровки шириной 0,2 м. Находки собирались отдельно из каждого квадрата. Характер грунта на поселении позволял достаточно четко проследить границу между отдельными слоями, благодаря чему находки извлекались отдельно из каждого слоя, а не на условную глубину штыка лопаты. Отдельно отбирались находки из заполненный жилищ, со дна объектов, а в случае многоуровневых полов в постройках отдельно с каждого уровня пола.

**Раскоп 1** расположен вдоль западного борта траншеи. Всего вскрыто 36,5 м<sup>2</sup>, исследо-

вано две постройки позднего бронзового века. Прослежена следующая последовательность залегания культурных слоев (рис. 3):

0—0,2 м — современный суглинистый чернозем;

0,2—0,5 м — слой 1, состоит из суглинистого чернозема с небольшой концентрацией находок эпохи бронзы и раннего средневековья;

0,5—0,9 м — слой 2, состоит из золистого суглинистого чернозема, содержит находки эпохи бронзы;

0,9—1,6 м — золистое заполнение построек;

1,6 м — суглинок.

Слой 1 относится к эпохе раннего средневековья. Находки из этого слоя немногочисленны: фрагмент ручки красноглиняной амфоры салтово-маяцкой культуры, фрагмент кремневой пластины и кремневый отщеп. Кроме того, в 70 м к югу от раскопа 1 местными жителями в слое 1 обнаружены обломки бронзового котла эпохи раннего средневековья, предположительно гуннского времени. Там же найден и бронзовый нож рубежа средней и поздней бронзы<sup>1</sup>. В переотложенном виде попадают отдельные находки эпохи бронзы. В частности, собраны обломки примерно от трех горшков и пяти сосудов баночной формы. Орнамент состоит из рядов овальных либо пальцево-ногтевых вдавлений, подчеркнутых ломаных линий.

Слой 2 содержит находки исключительно периода позднего бронзового века, его формирование связано с деятельностью носителей срубной культурно-исторической общности. В слое 2 обнаружено два фрагмента венчиков неорнаментированных горшков и орудие на ребре животного с тщательно обработанными торцами. Остальная часть находок залегала в заполнении и на дне жилищ.

Из пяти поврежденных современной траншеей жилищ удалось исследовать только два.

**Постройка 1** исследована не полностью, поскольку восточный край сооружения уничтожен траншеей, а северная и западная стенки оказались за пределами раскопа. Отдельные камни от упавших стен сооружения фиксировались на разной глубине в заполнении постройки, ближе к ее дну. Раскопом исследовался участок южной стены постройки (рис. 4).

<sup>1</sup> Информация о находке ножа сообщена К. И. Крайниковым и П. П. Коваленко.

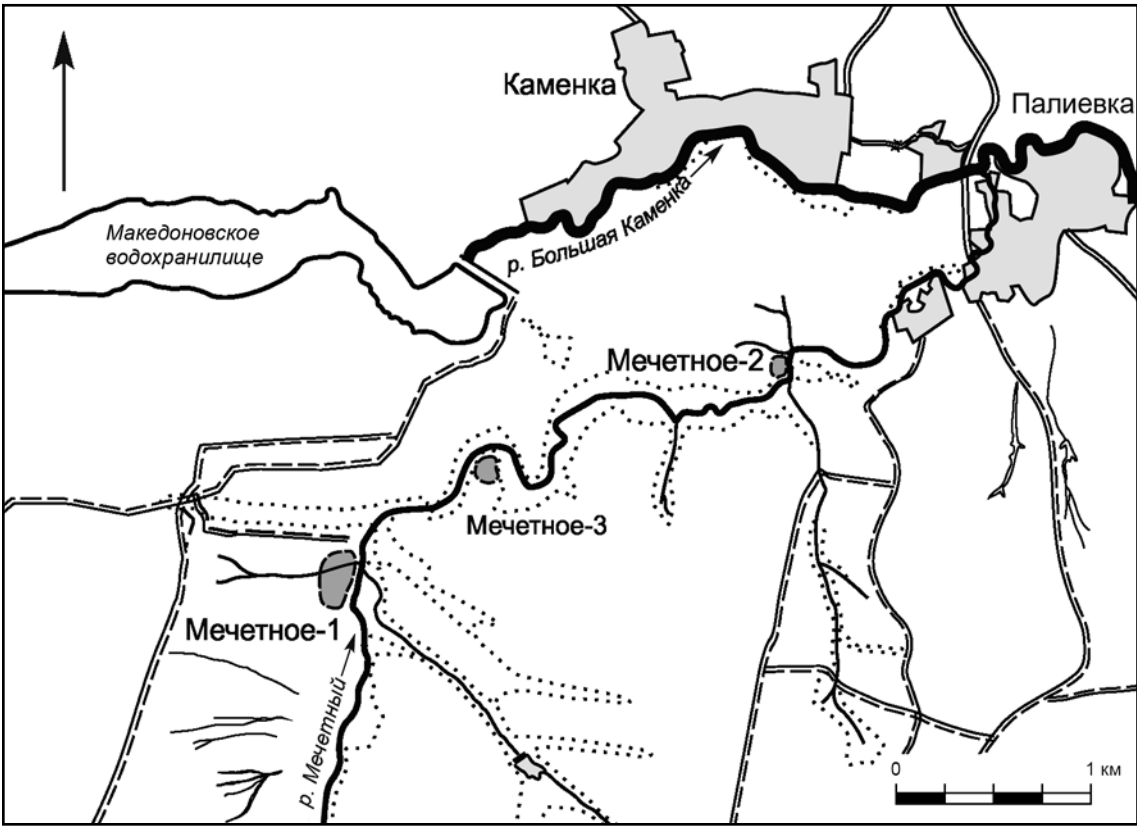


Рис. 2. Поселения позднего бронзового века возле с. Каменка.

Fig. 2. Settlements of the Late Bronze Age near Kamenka village.

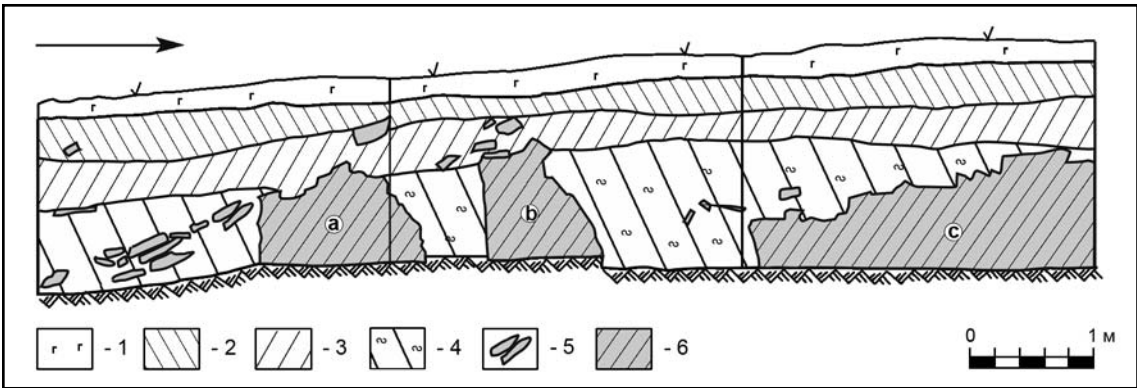


Рис. 3. Разрезы каменных построек на поселении Мечетное-2. Восточный профиль западной бровки раскопа 1. Условные обозначения: 1 — современный слой; 2 — слой 1; 3 — слой 2; 4 — заполнение построек; 5 — камни; 6 — остатки стен: а — стена постройки 2; б — стена между постройками 1 и 2; с — развал западной стены постройки 1.

Fig. 3. Section of the stone buildings at Mechetne-2 settlement. Eastern profile of the western edge of the dig 1. Legend: 1 — contemporary layer; 2 — layer 1; 3 — layer 2; 4 — filling of buildings; 5 — stones; 6 — remains of walls: a — wall of building 2; b — wall between buildings 1 and 2; c — breakdown of the western wall of building 1.

Стена 1 сохранилась на высоту 0,85 м от уровня пола постройки, сложена в технике орфостатного ряда с использованием однорядной постелистой кладки. Массивные орфостаты располагались в основании, в то время как

постелистая кладка занимала верхнюю часть стены. Для строительства использовались плоские камни песчаника размером в пределах от 0,3×0,3 м до 0,3×0,8 м. Длина исследованного участка составляет 3,8 м при ши-

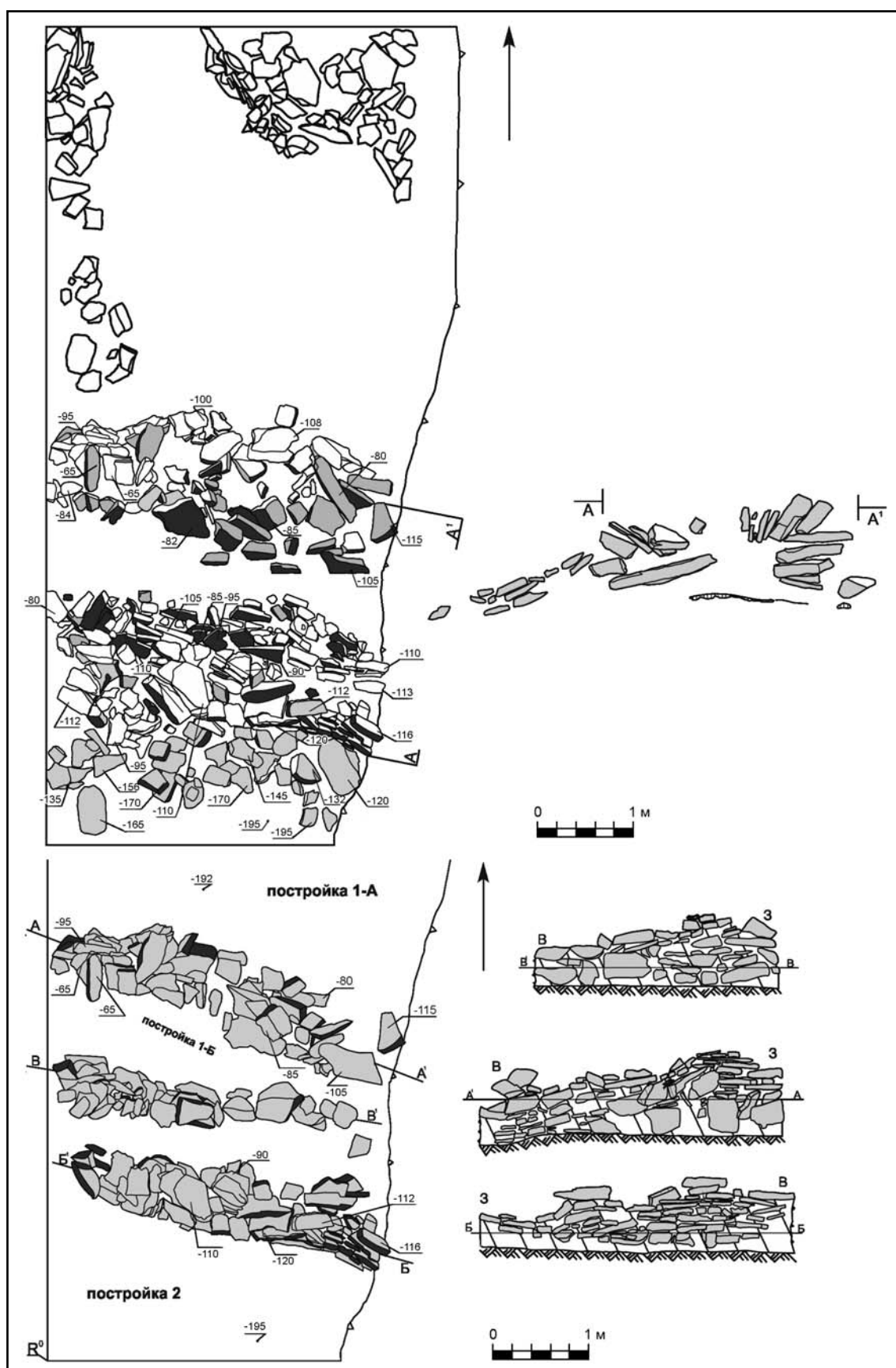
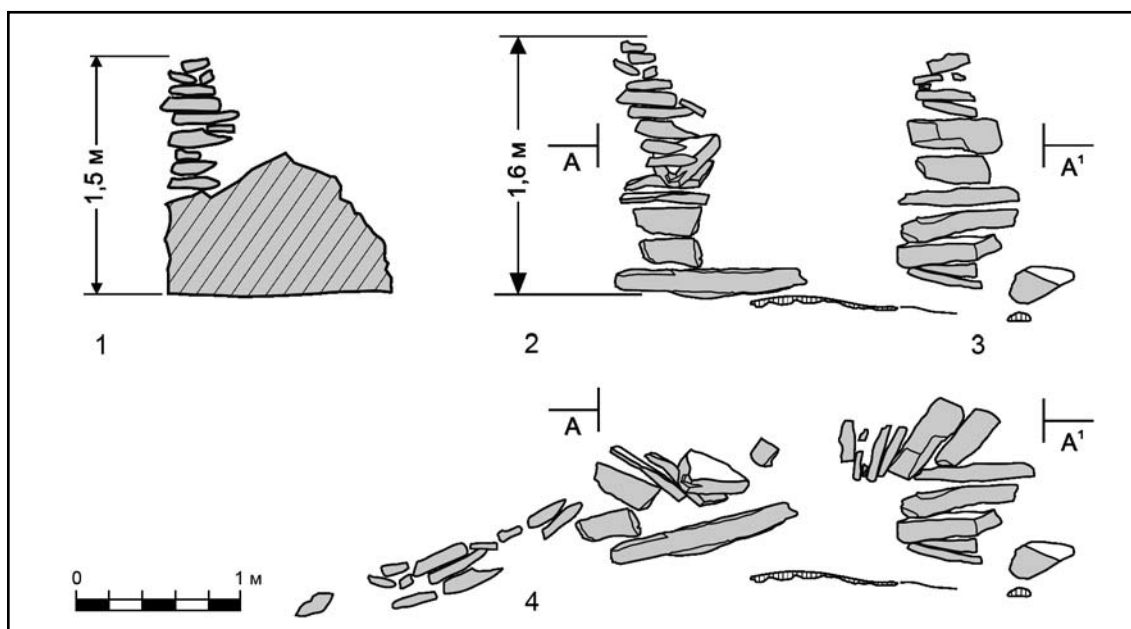


Рис. 4. Каменные постройки 1 и 2 на поселении позднего бронзового века Мечетное-2.

Fig. 4. Stone buildings 1 and 2 at the Late Bronze Age settlement Mechetne-2.



**Рис. 5.** Реконструкция высоты стен на поселении Мечетное-2: 1, 2 — реконструкция стены постройки 2; 3 — реконструкция стены постройки 1; 4 — профили стен построек 1 и 2 в обнажении траншеи.

**Fig. 5.** Reconstruction of the walls at Mechetne-2 settlement: 1, 2 — reconstruction of the wall of building 2; 3 — reconstruction of the wall of building 1; 4 — profiles of the walls of buildings 1 and 2 in the outcrop of the trench.

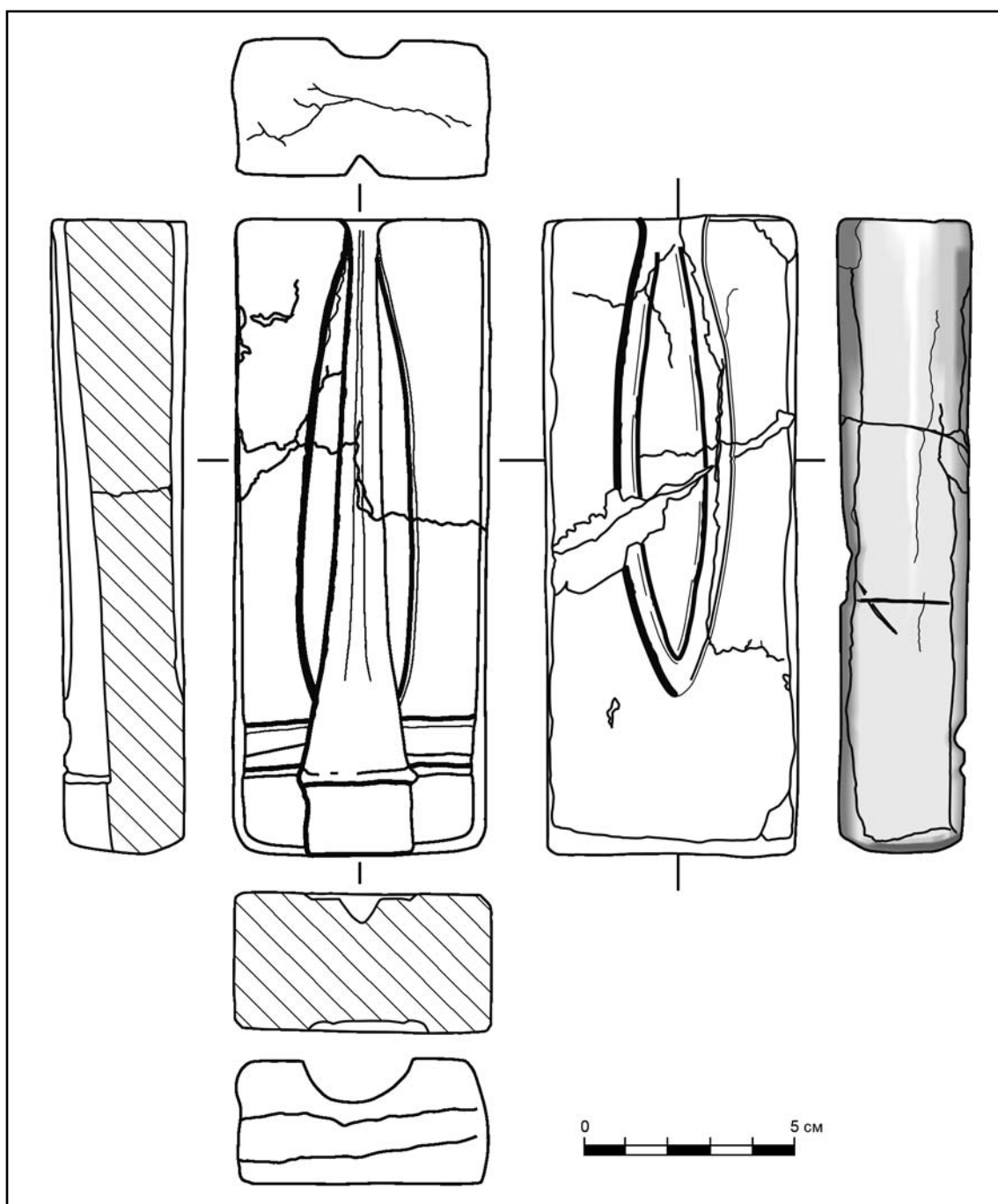
рине 0,7 м. Зафиксирован наклон стены в южном направлении.

Стена 2 расположена параллельно стене 1 к югу от нее, сохранилась на высоту 0,76 м от уровня пола. Использовалась техника орфостатного ряда в сочетании с однорядной постелистой кладкой. Подбирались камни со средними размерами от 0,3×0,4 м до 0,4×0,6 м. Длина исследованного участка составляет 3,34 м при ширине 0,4 м. Зафиксирован слабый наклон стены в южном направлении. Остается не вполне понятным соотношение стен 1 и 2. По предварительным данным можно предположить, что стена 2 является более ранней в постройке 1. Позднее внутри сооружения параллельно старой стене была сооружена стена 1.

В постройке 1 прослежено 2 уровня пола. Верхний горизонт пола фиксировался по плотной прослойке глины светло-коричневого цвета толщиной 0,05 м на глубине –1,5 м от современной поверхности. С верхним уровнем пола связано сооружение стены 1. Основание стены 2 находится ниже основания стены 1 и связано с нижним уровнем пола. Таким образом, в сооружении постройки 1 прослеживается два этапа. С первым этапом связано строительство стены 2 и нижний уровень пола жилища. На втором этапе происходит сооружение стены 1 и формируется новый уро-

вень пола, четко фиксируемый по глинистой прослойке желтого цвета. Подобные примеры неоднократной эксплуатации жилищ известны на поселениях правобережья Северского Донца. На поселении Зимогорье в пределах жилища 1 прослежены два уровня пола, разделенных между собой стерильной прослойкой глины. С формированием верхнего уровня пола связано возведение новой стены внутри жилища параллельно старой (Пробейголова 2011: 81—84).

**Керамическая посуда.** Находки в заполнении и на дне **верхнего горизонта постройки 1** представлены фрагментами керамической посуды, изделиями из камня и кости. Всего найдены обломки примерно от 20 сосудов, среди которых 12 венчиков от сосудов баночной формы, четыре острореберных, три обломка горшков (рис. 8—10). Орнамент состоит из горизонтальных рядов вдавленных овальной, каплевидной формы, оттисков щепки и пальца. В единичных случаях на сосудах встречен орнамент в виде налепного валика на венчике сосуда, прочерченных заштрихованных треугольников, обращенных вершинами вверх. Из нижней части заполнения верхнего горизонта постройки 1 происходит фрагмент сосуда катакомбной культуры, орнаментированный параллельными оттисками шнура.



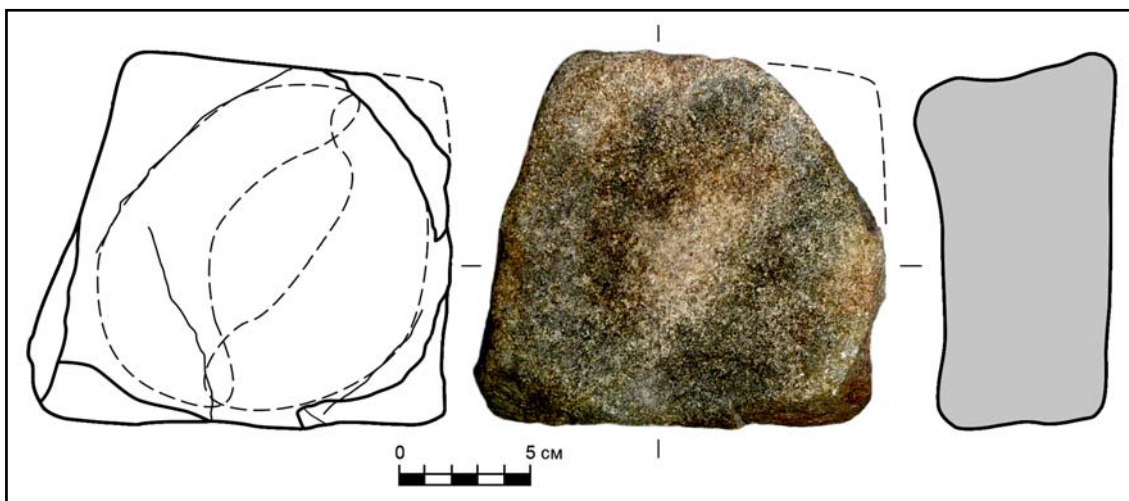
**Рис. 6.** Глиняная литейная форма со дна постройки 1 поселения Мечетное-2.

**Fig. 6.** A clay foundry from the floor of structure 1 the Mechetne-2 settlement.

**Предметы, связанные с металлопроизводством.** К орудиям металлопроизводства отнесены глиняная литейная форма (рис. 6) и каменная крышка со следами нагара (рис. 7).

Глиняная двусторонняя литейная форма имеет вид прямоугольного бруска размером 15,5×6,1×3,0—3,3 см. С одной стороны нанесен негатив копы с узким листовидным пером и короткой втулкой. Максимальное расширение пера приходится на нижнюю его

часть. Сечение стержня ромбическое. В основании втулки расположен валик, там же находятся канавки для крепления штифтов. Рядом с отверстиями для штифтов расположены каналы для вывода газов. Литниковый канал, по-видимому, расположен со стороны острия. С другой стороны нанесен негатив лезвия листовидного ножа с двумя желобками вдоль краев клинка. На поверхности формы видны многочисленные трещины, на боковой сто-



**Рис. 7.** Крышка от литейной формы со дна постройки 1 поселения Мечетное-2. Пунктирной линией на рисунке показаны отпечатки серпов в виде нагара.

**Fig. 7.** Lid of foundry from the floor of structure 1 at Mechetne-2 settlement. The dashed line in the drawing shows the prints of sickles in the form of kish.

роне прочерчена линия для совмещения двух половинок. Размеры негатива копы: длина 13,7 см, ширина пера 2,8 см, максимальный диаметр втулки 2,6 см. Размеры негатива ножа: длина 11,5 см, максимальная ширина лезвия по центру клинка составляет 2,8 см. В настоящее время форма находится в фондах археологического музея ЛНУ им. Т. Г. Шевченко (инв. № КП 5356 А4826).

Каменная крышка для одностворчатой литейной формы изготовлена из плоского бруска песчаника. Размер изделия составляет 12,8 × 14,5 × 7,3 см. Плита имеет трапециевидную форму с зашлифованными сторонами. На плоской стороне плитки хорошо заметны следы нагара. Судя по их контурам, камень использовали в качестве крышки литейной формы для отливки серпов. Крышку использовали как минимум дважды, о чем свидетельствуют перекрывающиеся друг друга отпечатки серпов. Из-за этого обстоятельства определить форму и размеры отливаемых изделий достаточно сложно. Можно предположить, что общая длина отливавшегося серпа не превышала 15 см, ширина лезвия не более 4,1 см. Вдоль краев отпечатавшихся контуров серпов прослеживаются неглубокие трещины. На месте одной из таких трещин произошел облом плиты.

**Изделия из кости.** Серия костяных изделий представлена костяной втулкой (рис. 11: 4), орудием на ребре (рис. 11: 1), астрагалом и обломком тупика из челюсти КРС. Заготовка втулки изготовлена из распиленной поперек трубчатой кости. Нижний край изделия обра-

ботан, верхний без следов обработки. На боковых поверхностях видны следы от работы абразивом. Размеры изделия составляют: длина 4,4 см, диаметр 2,2 см.

Орудие на ребре животного имеет тщательно обработанный торец, размеры изделия составляют 14,6 × 3,7 × 0,8 см.

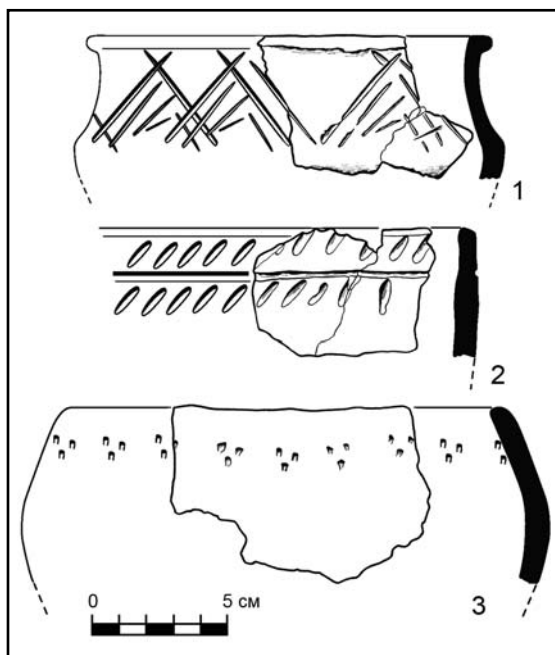
Астрагал из кости мелкого животного с подточенными боковыми плоскостями (рис. 11: 3). Размеры изделия составляют 3,1 × 1,7 × 1,6 см.

На поверхности поселения в отвале траншеи найдена стригальная полочка — приспособление для стрижки шерсти с овцы<sup>2</sup>. Для полочки использовалась часть ребра КРС, разрезы от ножа расположены на внутренней поверхности кости (Панковский, Антипина 2017: 213).

**Изделия из камня** представлены обломками песта и упомянутой выше крышкой для литейной формы. Пест изготовлен из мелкозернистого кварцитовидного песчаника продолговатой формы, округлого в сечении. Размер изделия составляет 5 × 4,2 см.

**Нижний горизонт пола** постройки 1 фиксировался менее отчетливо в суглинистом грунте на глубине –1,9 м от современной поверхности. Находки, собранные на полу нижнего горизонта, немногочисленны и представлены обломками шести баночных сосудов, преимущественно без орнамента (рис. 12: 2—3). Лишь на одном из фрагментов встречен орнамент из вертикально расположенных ка-

<sup>2</sup> Определение В. Б. Панковского.

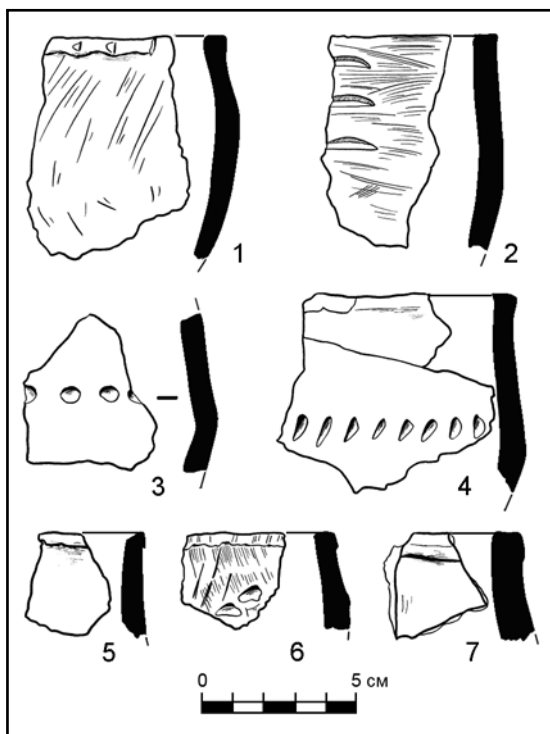


**Рис. 8.** Керамика со дна постройки 1 поселения Мечетное-2.

**Fig. 8.** The pottery found on the floor of structure 1 at Mechetne-2 settlement.

плевидных вдавлений (рис. 12: 1). На обломке стенки сосуда сохранился орнамент из двух прочерченных ломаных линий (рис. 12: 5). Из нижнего горизонта пола происходит каменный диск из плитки песчаника размером  $5,9 \times 5,2 \times 0,7$  см (рис. 12: 4).

**Постройка 2** расположена к югу от постройки 1 и вплотную примыкает к ней. Исследована северная стена постройки и небольшой участок пола. Стена сложена из плоских плит песчаника прямоугольных очертаний со средними размерами от  $0,2 \times 0,4$  м до  $0,35 \times 0,55$  м. Длина исследованного участка северной стены составляет 3,6 м при ширине  $0,4—0,6$  м, сохранилась на высоту 0,78 м. Стена сложена в технике однорядной постелистой кладки. Орфостатные плиты не зафиксированы. Верхний объем стены упал за пределы постройки, причем в завале камней достаточно отчетливо прослеживались элементы кладки (рис. 4). Некоторая часть камней сползла во внутреннюю часть жилища. Камни упали под наклоном, ближе к стене они лежали практически на одном уровне с верхним ярусом камней кладки, в то время как ближе к центру постройки они находились практически на самом дне (рис. 3). Исходя из общего количества упавших камней, первоначальная высота стены составляла не менее  $1,5—1,6$  м (рис. 5). Вероятно, в реальности она была минимум



**Рис. 9.** Керамика со дна постройки 1 поселения Мечетное-2.

**Fig. 9.** The pottery found on the floor of structure 1 at Mechetne-2 settlement.

на  $0,3—0,4$  м выше, поскольку какая-то часть камней упала раньше и не поддавалась идентификации при расчистке. Разница между глубиной постройки и уровнем залегания упавшей за пределы жилища стены составляет в среднем  $0,95—1$  м. По мнению В.Н. Горбова, глубина залегания камней за пределами жилища маркирует уровень, с которого жилище было впущено в существующий горизонт (Горбов 1997: 145—162). Исходя из разницы между глубиной залегания камней за пределами жилища и глубиной основания стен постройки, можно определить общую глубину котлована. В случае с постройкой 2 нижний объем жилища был углублен на  $0,9—1,0$  м. Реконструируемый верхний объем сооружения выступал над уровнем поверхности того времени на  $0,5—0,8$  м.

На полу постройки 2 найден развал горшка с тщательно обработанной, местами лощеной, внешней поверхностью. По плечу и венчику нанесены два ряда косых насечек. На шейке нанесены косые плохо заметные оттоски мелкозубчатого штампа. На тулове сосуда, ближе к дну, прочерчен круг с перекрещенными в центре линиями (рис. 13). Реконструируемый диаметр сосуда составляет приблизительно 30 см.



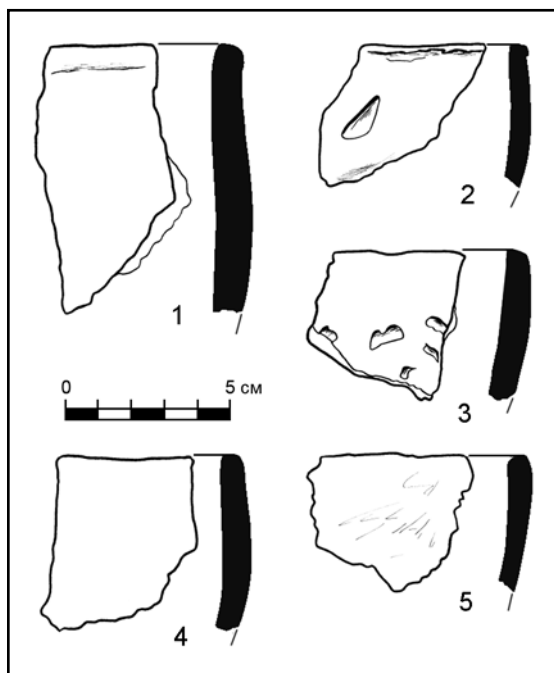


Рис. 10. Керамика со дна постройки 1 поселения Мечетное-2.

Fig. 10. The pottery found on the floor of structure 1 at Mechetne-2 settlement.

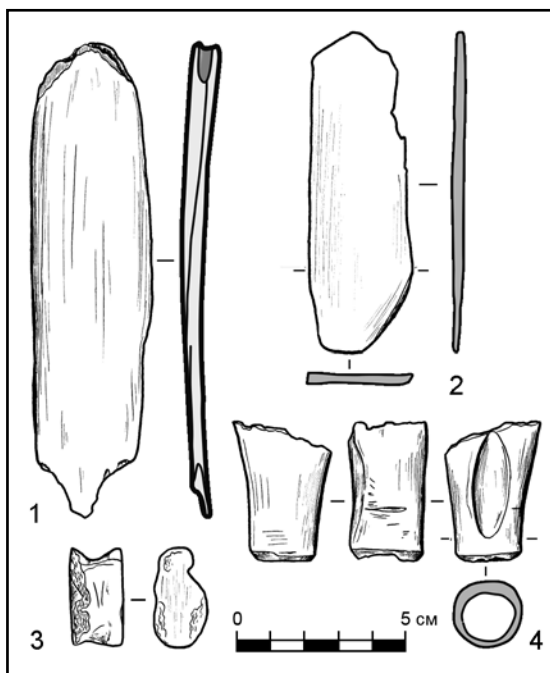


Рис. 11. Изделия из кости из постройки 1 поселения Мечетное-2.

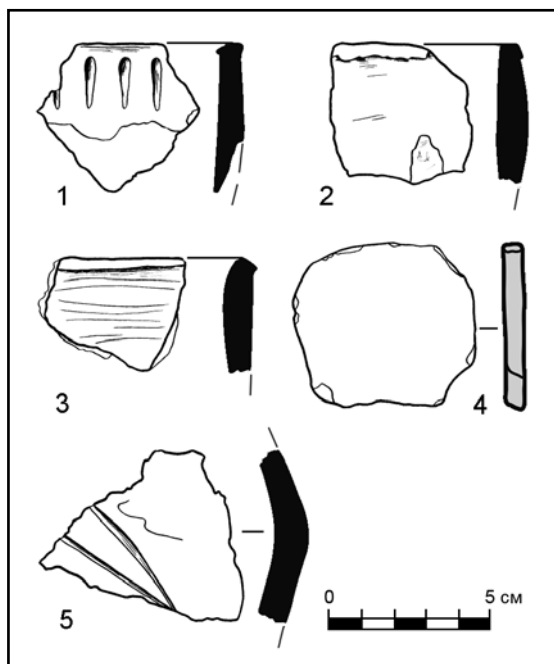
Fig. 11. Bone artifacts from structure 1 at Mechetne-2 settlement.

**Раскоп 2** расположен в 5,8 м к югу от раскопа 1 (рис. 14). Площадь раскопа составила 16 м<sup>2</sup>, из которых почти половина попадает в зону разрушения траншеи. Исследована западная половина **постройки 3**. Восточная часть уничтожена при прокладке трубы водопровода. Форма постройки прямоугольная со скругленными углами. Длинная ось сооружения ориентирована по линии северо-запад — юго-восток. Ширина постройки составляет 3 м, длина сохранившейся части 2,5 м. В основании стен расположены орфостатные плиты, верхняя часть сложена в технике однорядной постелистой кладки. Стены постройки упали в середину жилища. Высота сохранившихся участков стен составляет 0,4 м от уровня пола. В заполнении жилища найдены немногочисленные фрагменты керамики лепных сосудов эпохи бронзы.

**Интерпретация полученных данных.** Особенности домостроения поселения Мечетное-2 соответствуют традиции каменного строительства срубной культурно-исторической общности Северо-Восточного Приазовья и Правобережья бассейна Северского Донца. К числу последних относятся углубленный до 0,5 м характер жилищ, каменная облицовка бортов котлованов, использо-

вание однорядной постелистой и орфостатной кладки (Горбов 2000: 55—59; Бровендер 2012). Каменные стены выполняли облицовочную функцию и не были рассчитаны на вес кровли (Горбов 1997: 145—162). Более раннее существование углубленных построек с каменной облицовкой стен однорядной постелистой кладкой с использованием орфостатов зафиксировано на стратифицированных поселениях Приазовья и Донецкого края. На поселении Безыменное-2 подобная техника характерна для горизонтов II—IV, характеризующих срубный этап существования памятника. К концу V горизонта, относящегося к постсрубному времени, глубина котлованов существенно уменьшается, и основной объем жилищ находится выше уровня дневной поверхности (Горбов 2000: 55—59). На поселении Зимогорье орфостатный ряд в сочетании с однорядной постелистой кладкой зафиксирован в жилищах первого и второго горизонтов, соответствующих по времени бережновско-маевской срубной культуре. Для третьего, постсрубного горизонта поселения характерно уменьшение глубины котлованов, использование трехрядной двухлицевой постелистой кладки с забутовкой среднего слоя мелкими камнями и грунтом (Пробейголова 2013: 118—124).



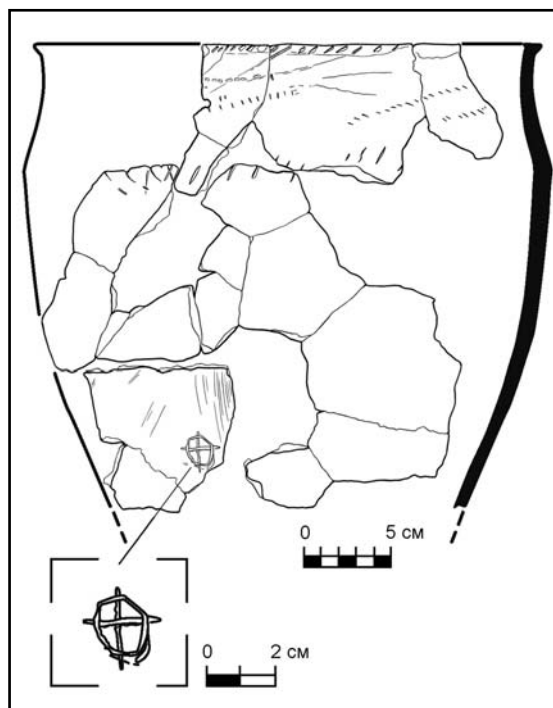


**Рис. 12.** Керамика со дна постройки 1 поселения Мечетное-2.

**Fig. 12.** The pottery found on the floor of structure 1 at Mechetne-2 settlement.

Керамический комплекс поселения Мечетное-2 немногочисленный, что затрудняет его культурно-хронологическую атрибуцию. Прослеживаются некоторые черты сходства с третьим и четвертым периодами поселения Капитаново-2 на Северском Донце, поздним периодом Мосоловского поселения на Дону. К числу диагностических признаков относятся преобладание баночных форм, заглаживание внешней поверхности сосудов. Показательно отсутствие грубых расчесов на внешней стороне сосудов, являющихся характерным признаком для ранних этапов поселений покровско-мосоловской срубной культуры Капитаново-2 и Мосоловка (Бровендер 2000: 177—181, рис. 3; Беседин 1993: 94—103). Острореберный сосуд с заштрихованными треугольниками, обращенными вершинами вверх, находит аналогии среди посуды раннего этапа поселения Зимогорье — горизонт Зимогорье 1. Относительный возраст горизонта Зимогорье 1 определяется временем первого этапа бережновско-маевской срубной культуры (Пробейголова 2013: 118—124).

На относительно ранний возраст поселения Мечетное-2 в системе древностей позднего бронзового века указывает находка двусторонней глиняной литейной формы для



**Рис. 13.** Керамика со дна постройки 2 поселения Мечетное-2.

**Fig. 13.** The pottery found on the floor of structure 2 at Mechetne-2 settlement.

отливки копья и ножа на дне постройки 1. Близкий наконечник копья найден в окрестностях г. Волгоград и отнесен А.В. Кияшко и Н.В. Хабаровой к срубной культуре позднего бронзового века (Кияшко, Хабарова 2007: 45; 112: рис. 177). Оба наконечника сближают короткая втулка, лавролистное, слегка расширяющееся в нижней части перо, ромбический в сечении стержень. Вероятнее всего, возраст наконечника, вырезанного на литейной форме из постройки 1 поселения Мечетное-2, соответствует первому периоду бережновско-маевской срубной культуры.

Негатив лезвия ножа сложнее поддается идентификации, поскольку ножи без черенка с лавролистной формой лезвия встречаются в различных культурах эпохи поздней бронзы. Обращает на себя внимание сечение лезвия с двумя желобками по краю. В качестве возможной аналогии можно привести нож из условного клада Стецовка. От ножа из Мечетного-2 нож из Стецовки отличается наличием кольцевого упора (Куштан 2013: 152, рис. 91: 2). Таким образом, наиболее вероятной представляется датировка поселения в урочище Мечетное-2 первым периодом бережновско-маевской срубной культуры.

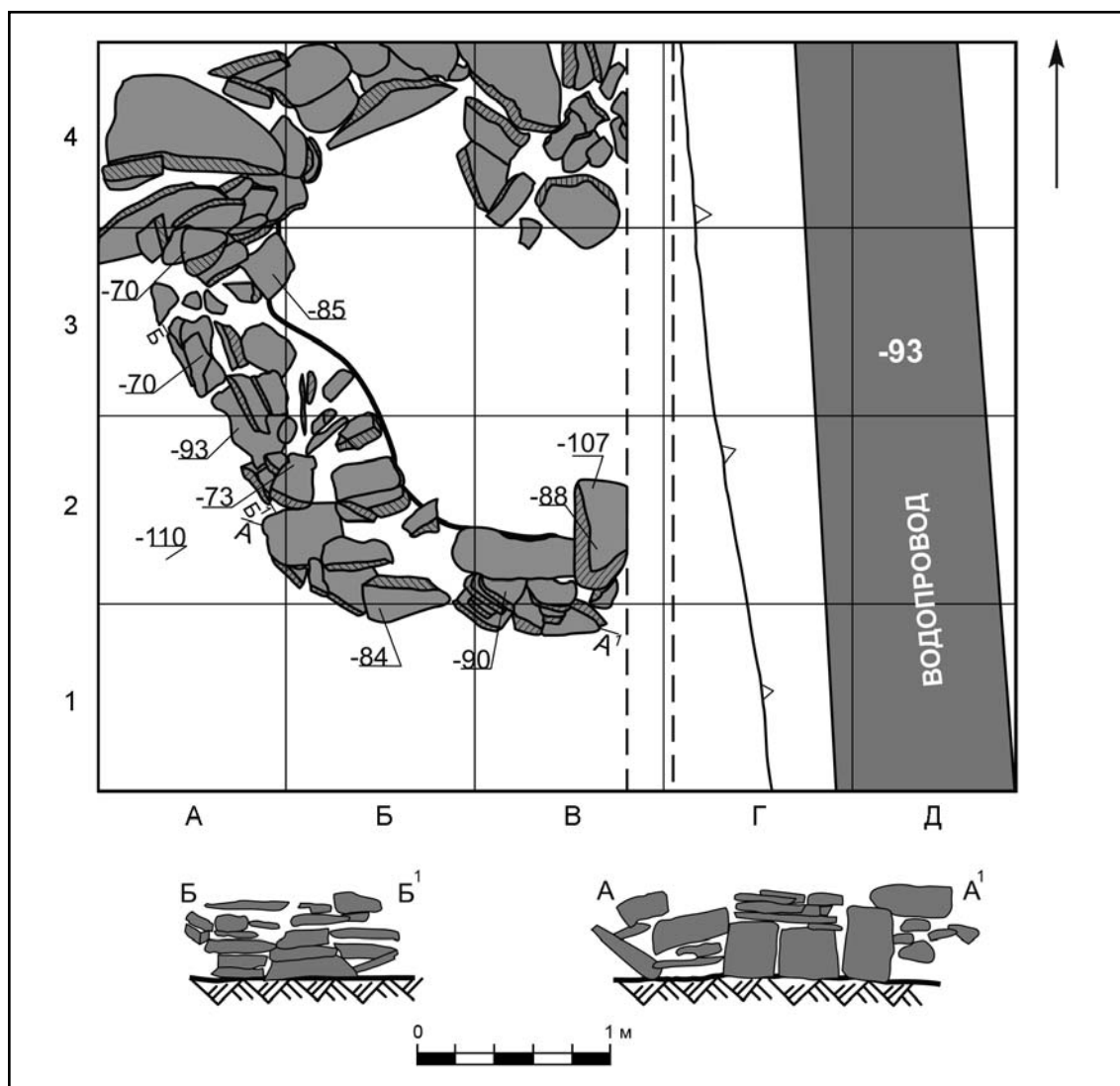


Рис. 14. Каменная постройка 3 на поселении позднего бронзового века Мечетное-2.

Fig. 14. Stone building 3 at the Late Bronze Age settlement Mechetne-2.

## Литература

- Беседин В.И. 1993. Относительная хронология построек Мосоловского поселения (по данным анализа керамики). В: Пряхин А.Д. *Мосоловский поселок эпохи бронзы. Книга первая*. Воронеж: ВГУ, 94—103.
- Бровендер Ю.М. 2000. Капитаново-1. Поселение покровской срубной культуры в Северскодонецком Левобережье. *ССПіК VIII*, 170—186.
- Бровендер Ю.М. 2012. *Степановское поселение срубной общности на Донецком кряже*. Алчевск: ДонГТУ.
- Горбов В.Н. 1997. Две традиции применения камня в домостроительстве позднего бронзового века. *Археологический альманах* 6, 145—162.
- Горбов В.Н. 2000. Особенности домостроительства и планиграфии поселений позднего бронзового века в условиях степной зоны. В: Крыжицкий С.Д. (науч. ред.). *Археология и древняя архитектура Левобережной Украины и смежных территорий*. Донецк: Східний видавничий дім, 55—59.
- Кияшко А.В., Хабарова Н.В. 2007. *Энеолит и культуры бронзового века Волго-Донских степей. По материалам археологических фондов Волгоградского областного краеведческого музея. Каталог*. Волгоград: Панорама.
- Куштан Д.П. 2013. Південь Лісостепоного Подніпров'я за доби пізньої бронзи. *Археологічний альманах* 29.
- Панковский В.Б., Антипина Е.Е. 2017. Новая категория в костяных индустриях эпохи поздней бронзы. *Аналитические исследования лаборатории естественнонаучных методов* 4, 206—242.
- Пробейголова А.С. 2013. Стратиграфия Зимогорского поселения на р. Лугань. В: Черленок Е.А. (отв. ред.). *Проблемы периодизации и хронологии*

- в археологии эпохи раннего металла Восточной Европы. Санкт-Петербург: Скифия принт, 118—124.
- Пробейголова А. С. 2014. Поселение заключительного этапа бронзового века в урочище Мечетное-1 на Донецком кряже. В: Бессуднов А. Н. (отв. ред.). *Верхнедонской археологический сборник* 6. Липецк, 319—326.
- Пробейголова О. С., Красильников К. И. 2014. Дослідження поселень доби бронзи в урочищі Мечетному на Донецькому кряжі. *АДУ 2013 р.*, 169—170.
- Пробейголова О. С., Красильников К. И. 2015. Гончарні печі фіналу доби бронзи на Донецькому кряжі. *Археологія* (2), 34—45.

## References

- Besedin, V.I. 1993. In Pryakhin, A.D. *Mosolovskii poselok epokhi bronzы (Mosolovka Settlement of the Late Bronze Age)* I. Voronezh: Voronezh State University, 94—103 (in Russian).
- Brovender, Yu.M. 2000. In *Starozhytnosti stepovoho Prychornomoriya i Krymu (Antiquities of the Steppe Zone in Northern Pontic and Crimea)* VIII, 170—186 (in Russian).
- Brovender, Yu.M. 2012. *Stepanovskoe poselenie srubnoi obshchynosti na Donetskomy kiazhe (Stepanovo Settlement of the Timber-Grave Cultural Unity on the Donets Ridge)*. Alchevsk: Donbas State Technical University (in Russian).
- Gorbov, V.N. 1997. In *Arkheologicheskii al'manakh (Archaeological Almanac)* 6, 145—162 (in Russian).
- Gorbov, V.N. 2000. In Kryzhitskii, S.D. (ed.). *Arkheologiya i drevniaia arkhitektura Levoberezhnoi Ukrainy i smezhnykh territorii (Archaeology and Ancient Architecture of the Left Bank Ukraine and Adjacent Territories)*. Donetsk: "Skhidnyy vydavnychyj dim" Publ., 55—59 (in Russian).
- Kiyashko, A. V., Khabarova, N. V. 2007. *Eneolit i kul'tury bronzovogo veka Volgo-Donskikh stepei. Po materialam arkheologicheskikh fondov Volgogradskogo oblastnogo kraevedcheskogo muzeia. Katalog (Chalcolithic and the Bronze Age Cultures of the Steppes between Volga and Don. By Materials from Archaeological Funds of the Volgograd Oblast Museum of Local Studies: Catalogue)*. Volgograd: "Panorama" Publ. (in Russian).
- Kushtan, D.P. 2013. *Pivden' Lisostepovoho Podniprova za doby pizn'oi bronzы (Southern Part of the Forest-Steppe Dnieper Basin in the Late Bronze Age)*. Series: *Arkheolohichnyy al'manakh (Archaeological Almanac)* 29 (in Ukrainian).
- Pankovski, V.B., Antipina, E. E. 2017. In *Analiticheskie issledovaniia laboratorii estestvennonauchnykh metodov (Analytical Studies of the Laboratory of the Natural Science Methods)* 4. Moscow: Institute of Archaeology, Russian Academy of Sciences, 206—242 (in Russian).
- Probeygolova, A.S. 2013. In Cherlenok, E.A. (ed.). *Problemy periodizatsii i khronologii v arkheologii epokhi rannego metalla Vostochnoi Evropy (Problems of Periodization and Chronology in Archaeology of Early Metal Epoch in Eastern Europe)*. Saint Petersburg: "Skifiia print" Publ., 118—124. (in Russian).
- Probeygolova, A.S. 2014. In Bessudnov, A.N. (ed.). *Verkhnedonskoi arkheologicheskii sbornik (Upper Don Archaeological Collected Papers)* 6. Lipetsk, 319—326 (in Russian).
- Probyjholova, O. S., Krasyl'nikov, K.I. 2014. In *Arkheologichni doslidzhennya v Ukraini 2013 r. (Archaeological Investigations in Ukraine in 2013)*, 169—170. (in Ukrainian).
- Probyjholova, O.S. Krasyl'nikov, K.I. 2015. In *Arkheolohiya (Archaeology)* (2), 34—45 (in Ukrainian).

Статья поступила в сборник 5 октября 2017 г.

Alexey Probeygolova (Kiev, Ukraine). Rescue archaeological service of Ukraine<sup>1</sup>.

Пробейголова Алексей Сергеевич (Киев, Украина). Охранная археологическая служба Украины.

E-mail: alexprobeygolova@ukr.net

Address: <sup>1</sup> Geroev Stalingrada Ave., 12, Kiev, 04210, Ukraine

## Список сокращений

|              |  |
|--------------|--|
| АА           | — Археологический альманах. Донецк.  |
| АВ           | — Археологические вести. Санкт-Петербург.  |
| АВУ          | — Археологічні відкриття в Україні. Київ.  |
| АГПУ         | — Армавирский государственный педагогический университет. Армавир.                             |
| АДУ          | — Археологія і давня історія України. Київ.  |
| АДУ          | — Археологічні дослідження в Україні. Київ.  |
| АИППЗ        | — Археология и история Пскова и Псковской земли. Москва; Псков; Санкт-Петербург.               |
| АИУ          | — Археологические исследования на Украине. Киев.   |
| АКМ          | — Азовский краеведческий музей. Азов.  |
| АЛЛУ         | — Археологічний літопис Лівобережної України. Полтава.   |
| АМА          | — Античный мир и археология. Саратов.  |
| АН РТ        | — Академия наук Республики Татарстан. Казань.  |
| АН СССР      | — Академия наук СССР. Москва.  |
| АН УРСР      | — Академия наук Української РСР. Київ.   |
| АП УРСР      | — Археологічні пам'ятки Української РСР. Київ.   |
| АПП          | — Археологические памятники Приднестровья. Тирасполь.  |
| АСГЭ         | — Археологический сборник Государственного Эрмитажа. Ленинград/Санкт-Петербург.                |
| АЭАЕ         | — Археология, этнография и антропология Евразии. Новосибирск.                                  |
| БашГПУ       | — Башкирский государственный педагогический университет им. М. Акмуллы. Уфа.                   |
| Бе-СА        | — Българското е-писание за археология. София.  |
| БИ           | — Боспорские исследования. Симферополь; Керчь.   |
| БРЭ          | — Большая Российская энциклопедия. Москва.   |
| ВААЭ         | — Вестник археологии, антропологии и этнографии. Тюмень.                                       |
| ВАШ          | — Высшая антропологическая школа. Кишинев.   |
| ВГПИ         | — Воронежский государственный педагогический институт. Воронеж.                                |
| ВГУ          | — Воронежский государственный университет. Воронеж.  |
| ВГУ          | — Витебский государственный университет. Витебск.  |
| ВДИ          | — Вестник древней истории. Москва.   |
| ВолГУ        | — Волгоградский государственный университет. Волгоград.  |
| ГАЗ          | — Гістарычна-археалагічны зборнік. Мінск.  |
| ГАНИИЯЛ      | — Горно-Алтайский научно-исследовательский институт языка и литературы. Горно-Алтайск.         |
| ГИКМ         | — Государственный историко-краеведческий музей. Кишинев.                                       |
| ГИМ          | — Государственный исторический музей. Москва.  |
| ГИПЛ         | — Государственное издательство политической литературы. Москва.                                |
| ГМЗ          | — Государственный музей-заповедник.  |
| ГЭ           | — Государственный Эрмитаж. Ленинград/Санкт-Петербург.  |
| ДАЗ          | — Донецький археологічний збірник. Донецьк.  |
| ДАС          | — Донецкий археологический сборник. Донецк.  |
| ДБ           | — Древности Боспора. Москва.   |
| ДГУ          | — Днепропетровский государственный университет. Днепропетровск.                                |
| ДонГТУ       | — Донбасский государственный технический университет. Алчевск.                                 |
| ДонНУ        | — Донецкий национальный университет. Донецк.   |
| ДСПК         | — Древности Северного Причерноморья и Крыма. Запорожье.  |
| ЕГУ          | — Елецкий государственный университет им. И. А. Бунина. Елец.                                  |
| ЖМНП         | — Журнал Министерства народного просвещения. Санкт-Петербург.                                  |
| ЗГУ          | — Запорожский государственный университет. Запорожье.  |
| ЗОРСА        | — Записки отделения русской и славянской археологии. Санкт-Петербург.                          |
| ЗРАО         | — Записки Русского археологического общества. Санкт-Петербург.                                 |
| ИА НАНУ      | — Институт археологии Национальной Академии наук Украины. Киев.                                |
| ІА НАНУ      | — Інститут археології Національної Академії наук України. Київ.                                |
| ІА РАН       | — Институт археологии Российской Академии наук. Москва.  |
| ІАА          | — Историко-археологический альманах. Армавир; Краснодар; Москва.                               |
| ІАИ / І(Б)АИ | — Известия на (Българския) археологически институт. София.                                     |
| ІАК РАН      | — Институт археологии Крыма Российской Академии наук. Симферополь.                             |
| ІАП          | — Исследования по археологии Поднепровья. Днепропетровск.                                      |
| ІАЭТ СО РАН  | — Институт археологии и этнографии Сибирского отделения Российской Академии наук. Новосибирск. |

|              |   |
|--------------|---|
| ИВ РАН       | — Институт востоковедения Российской Академии наук. Москва.   |
| ИГАИМК       | — Известия Государственной академии истории материальной культуры. Ленинград.                             |
| ИИ АН РТ     | — Институт истории им. Ш. Марджани Академии наук Республики Татарстан. Казань.                            |
| ИИМК РАН     | — Институт истории материальной культуры Российской Академии наук. Санкт-Петербург.                       |
| ИПОС СО РАН  | — Институт проблем освоения Севера Сибирского отделения Российской Академии наук. Тюмень.                 |
| КГГИ         | — Крымский государственный гуманитарный институт. Ялта.   |
| КГОМА        | — Курский государственный областной музей археологии. Курск.  |
| КСИА         | — Краткие сообщения Института археологии Российской Академии наук. Москва.                                |
| КСИА АН УССР | — Краткие сообщения Института археологии Академии наук Украинской ССР. Киев.                              |
| КСИИМК       | — Краткие сообщения Института истории материальной культуры. Ленинград / Санкт-Петербург.                 |
| КСОГАМ       | — Краткие сообщения Одесского государственного археологического музея. Одесса.                            |
| КубГУ        | — Кубанский государственный университет. Краснодар.   |
| КФ ИА НАНУ   | — Крымский филиал Института археологии Национальной академии наук Украины. Симферополь.                   |
| КФУ          | — Крымский федеральный университет им. В. И. Вернадского. Симферополь.                                    |
| ЛГПИ         | — Липецкий государственный педагогический институт. Липецк.   |
| ЛГПУ         | — Липецкий государственный педагогический университет. Липецк.  |
| ЛГУ          | — Ленинградский государственный университет. Ленинград.   |
| МАИАСК       | — Материалы по археологии и истории античного и средневекового Крыма. Севастополь; Тюмень; Нижневартовск. |
| МАИЭТ        | — Материалы по археологии и этнографии Таврии. Симферополь.   |
| МАР          | — Материалы по археологии России. Санкт-Петербург.  |
| МАСП         | — Материалы по археологии Северного Причерноморья. Одесса.  |
| МГУ          | — Московский государственный университет им. М. В. Ломоносова. Москва.                                    |
| МДАСУ        | — Матеріали та дослідження з археології Східної України. Луганськ.  |
| МИА          | — Материалы и исследования по археологии СССР. Москва; Ленинград.   |
| МИАК         | — Материалы и исследования по археологии Кубани. Краснодар.   |
| МИАР         | — Материалы и исследования по археологии России. Москва.  |
| НА ИА НАНУ   | — Научный архив Института археологии Национальной Академии наук Украины. Киев.                            |
| НАВ          | — Нижневолжский археологический вестник. Волгоград.   |
| НАНУ         | — Национальная Академия наук Украины. Киев.   |
| НВГУ         | — Нижневартовский государственный университет. Нижневартовск.   |
| НГОМЗ        | — Новгородский государственный объединённый музей-заповедник. Великий Новгород.                           |
| НГУ          | — Новосибирский государственный университет. Новосибирск.   |
| НМИДК        | — Новочеркасский музей истории донского казачества. Новочеркасск.   |
| НМЦА ЮФУ     | — Научно-методический центр археологии Южного федерального университета. Ростов-на-Дону.                  |
| НовГУ        | — Новгородский государственный университет. Великий Новгород.   |
| НЭ           | — Нумизматика и эпиграфика. Москва.   |
| ОАМ НАНУ     | — Одесский археологический музей Национальной Академии наук Украины. Одесса.                              |
| ОГПУ         | — Оренбургский государственный педагогический университет. Оренбург.                                      |
| ОНУ          | — Одесский национальный университет. Одесса.  |
| ПГУ          | — Приднестровский государственный университет им. Т. Г. Шевченко. Тирасполь.                              |
| ПСРЛ         | — Полное собрание русских летописей.  |
| РА           | — Российская археология. Москва.  |
| РАЕ          | — Российский археологический ежегодник. Санкт-Петербург.  |
| РАЕН         | — Российская академия естественных наук. Москва.  |
| РАН          | — Российская Академия наук. Москва.   |
| РАНИОН       | — Российская ассоциация научно-исследовательских институтов общественных наук.                            |
| РГПУ         | — Ростовский государственный педагогический университет. Ростов-на-Дону.                                  |
| РСМ          | — Раннеславянский мир. Москва.  |
| СА           | — Советская археология. Москва.   |
| САИ          | — Свод археологических источников. Москва; Ленинград.   |
| САИР         | — Свод археологических источников России. Москва.   |
| СамГУ        | — Самарский государственный университет. Самара.  |
| СГПИ         | — Саратовский государственный педагогический институт. Саратов.   |
| СГУ          | — Саратовский государственный университет. Саратов.   |
| СНУ          | — Східноукраїнський національний університет ім. В. Даля. Луганськ.                                       |
| СНЦ РАН      | — Самарский научный центр Российской Академии наук. Самара.   |
| СОИМК        | — Самарский объединённый историко-краеведческий музей им. П. В. Алабина. Самара.                          |
| СППІК        | — Старожитності Північного Причорномор'я і Криму. Запоріжжя.  |
| ССПІК        | — Старожитності Степового Причорномор'я і Криму. Запоріжжя.   |
| СтавГУ       | — Ставропольский государственный университет. Ставрополь.   |
| ТГОМ         | — Тверской государственный объединённый музей. Тверь.   |
| ТГУ          | — Тамбовский государственный университет им. Г. Р. Державина. Тамбов.                                     |
| ТГЭ          | — Труды Государственного Эрмитажа. Ленинград/Санкт-Петербург.   |

|           |  |
|-----------|--|
| ТГИМ      | — Труды Государственного исторического музея. Москва.  |
| ТСАРАНИОН | — Труды секции археологии Российской ассоциации научных институтов общественных наук. Ленинград. |
| УрГУ      | — Уральский государственный университет. Свердловск/Екатеринбург.                                |
| УТОПІК    | — Українське Товариство охорони пам'яток історії та культури. Київ.                              |
| ФАЭ       | — Фастовская археологическая экспедиция.   |
| ФДКМ      | — Фастівський державний краєзнавчий музей. Фастів.   |
| ХГУ       | — Харьковский государственный университет им. А.М. Горького. Харьков.                            |
| ХГУ       | — Херсонский государственный университет. Херсон.  |
| ХНИИЯЛИ   | — Хакасский научно-исследовательский институт языка, литературы и истории. Абакан.               |
| ХОКМ      | — Хмельницький обласний краєзнавчий музей. Хмельницький.   |
| ХС        | — Херсонесский сборник. Севастополь.   |
| ЧелГУ     | — Челябинский государственный университет. Челябинск.  |
| ЮНЦ РАН   | — Южный научный центр Российской Академии наук. Ростов-на-Дону.                                  |
| ЮФУ       | — Южный федеральный университет. Ростов-на-Дону.   |
| АЕ        | — Archaeologiai Értesítő. Budapest.  |
| AJN       | — American Journal of Numismatics. New York.   |
| AK        | — Archäologische Korrespondenzblatt. Mainz.  |
| AM        | — Arheologia Moldovei. Iași.   |
| AP        | — Archeologia Polski. Warszawa.  |
| AV ČR     | — Akademie Věd České Republiky. Praha.   |
| BCH       | — Bulletin de correspondance hellénique. Paris.  |
| BPS       | — Baltic-Pontic Studies. Poznań.   |
| BSS       | — Black Sea Studies. Aarhus.   |
| CA        | — Cercetări arheologice. București.  |
| FA        | — Folia Archaeologica. Budapest.   |
| IPC AŞM   | — Institutul Patrimoniului Cultural al Academiei de Ştiinţe a Moldovei. Chişinău.                |
| JAS       | — Journal of Archaeological Science. New York.   |
| MA        | — Memoria Antiquitatis. Piatra-Neamţ.  |
| MCA       | — Materiale şi cercetări arheologice. Bucureşti.   |
| MSROA     | — Materiały i Sprawozdania Rzeszowskiego Ośrodka Archeologicznego. Rzeszów.                      |
| PAU       | — Polska Akademia Umiejętności. Kraków.  |
| PBF       | — Prähistorische Bronzefunde. Stuttgart.   |
| PZ        | — Prähistorische Zeitschrift. Berlin.  |
| RA        | — Revista arheologică. Chişinău.   |
| SCIV(A)   | — Studii şi cercetări de istorie veche (şi arheologie). Bucureşti.                               |
| USM       | — Universitatea de Stat din Moldova. Chişinău.   |
| ZRC SAZU  | — Znanstvenoraziskovalni center Slovenske akademije znanosti in umetnosti. Ljubljana.            |