

ПРИДНЕСТРОВСКИЙ ГОСУДАРСТВЕННЫЙ УНИВЕРСИТЕТ им. Т. Г. ШЕВЧЕНКО  
НАУЧНО-ИССЛЕДОВАТЕЛЬСКАЯ ЛАБОРАТОРИЯ «АРХЕОЛОГИЯ»

ВЫСШАЯ АНТРОПОЛОГИЧЕСКАЯ ШКОЛА



# ДРЕВНОСТИ. ИССЛЕДОВАНИЯ. ПРОБЛЕМЫ

Сборник статей в честь 70-летия Н. П. Тельнова

*Под редакцией  
В. С. Синики и Р. А. Рабиновича*

Библиотека

stratum

КИШИНЕВ-ТИРАСПОЛЬ  
2018

T. G. SHEVCHENKO PRIDNESTROVIAN STATE UNIVERSITY  
LABORATORY OF ARCHAEOLOGY

HIGH ANTHROPOLOGICAL SCHOOL UNIVERSITY



# ANTIQUITIES. STUDIES. ISSUES

Essays in honour of Nicolai Telnov  
on the occasion of his 70<sup>th</sup> birthday

*Edited by*  
*V.S. Sinika and R.A. Rabinovici*



KISHINEV-TIRASPOL  
2018

*70-летию*  
**Николая Петровича Тельнова**  
*посвящается*



*This issue to 70<sup>th</sup> anniversary of Nicolai P. Telnov*

## СОДЕРЖАНИЕ

### AD GLORIAM

В. С. Синика (*Тирасполь, Молдова*). К юбилею Николая Петровича Тельнова . . . . 11

### ЭПОХА ПАЛЕОМЕТАЛЛА

Э. В. Овчинников (*Киев, Украина*). Исследования трипольского поселения  
Русановцы в Верхнем Побужье в 2010—2012 гг. . . . . 19

И. В. Манзура (*Кишинёв, Молдова*). Расписная керамика позднего энеолита  
на поселении Орловка-Картал на Нижнем Дунае . . . . . 35

С. Н. Разумов (*Тирасполь, Молдова*), А. Н. Усачук (*Донецк, Украина*). Комплекс  
раннего бронзового века с каменной фигуркой из Северо-Восточного Приазовья . . 49

Г. Л. Евдокимов (†), Н. М. Данилко, С. Ж. Пустовалов (*Киев, Украина*). Курганы  
бронзового века в низовьях Днепра (раскопки Краснознаменной экспедиции  
в 1991 г.). . . . . 59

С. Д. Лысенко, С. С. Лысенко (*Киев, Украина*). Курганная группа 3 Войцеховского  
могильника (по результатам исследований 2011—2012 гг.). . . . . 89

А. С. Пробейголова (*Киев, Украина*). Поселение эпохи поздней бронзы  
Мечетное-2 в среднем течении р. Северский Донец . . . . . 113

С. С. Лысенко (*Киев, Украина*). Булавки с пластинчатой головкой эпохи  
поздней бронзы с территории Украины . . . . . 125

### РАННИЙ ЖЕЛЕЗНЫЙ ВЕК

С. Б. Вальчак (*Москва, Россия*). Новочеркасский клад 1939 г. — эпонимный  
памятник предскифского периода . . . . . 137

В. Б. Панковский (*Киев, Украина*), С. А. Фидельский (*Тирасполь, Молдова*).  
Систематизация костно-роговой индустрии раннего железного века  
Поднестровья (на основе коллекции поселения Чобручи) . . . . . 147

Д. А. Топал (*Кишинёв, Молдова*). Состав вооружения и возможности культурной  
группировки (на материалах скифского времени Карпато-Подунавья) . . . . . 165

А. Р. Канторович (*Москва, Россия*). Образно-сюжетный репертуар  
восточноевропейского скифского звериного стиля: принципы и результаты  
классифицирования и кодирования . . . . . 195

В. С. Синика (*Тирасполь, Молдова*), Н. П. Тельнов (*Кишинёв, Молдова*). Скифский  
курган 116 первой половины III в. до н. э. у с. Глиное . . . . . 223

С. В. Полин (*Киев, Украина*). Сарматское завоевание Северного Причерноморья  
(современное состояние проблемы). . . . . 267

Ю. П. Зайцев ( <i>Симферополь, Крым</i> ). Комплекс со щитом кельтского типа из некрополя Ак-Кая/Вишенное в Крыму . . . . .	289
---	-----

М. М. Чореф ( <i>Нижневартовск, Россия</i> ). Надчеканки на статерах царя Фарзоя как источники исторической информации . . . . .	319
--	-----

## СРЕДНИЕ ВЕКА

И. О. Гавритухин ( <i>Москва, Россия</i> ), М. М. Казанский ( <i>Париж, Франция</i> ). О времени появления славян на территории Молдовы . . . . .	333
---	-----

А. М. Обломский ( <i>Москва, Россия</i> ). Раннесредневековое поселение Стаево-4 в Верхнем Подонье . . . . .	355
--	-----

Д. Елинкова ( <i>Брно, Чехия</i> ). К изучению женских украшений из могильника с трупосожжениями Пржитлуки культуры с керамикой пражского типа . . . . .	389
--	-----

А. В. Комар ( <i>Киев, Украина</i> ). Берестяная отделка ножен раннесредневекового меча из Яблони . . . . .	409
---	-----

А. Тюрк ( <i>Будапешт, Венгрия</i> ). Восточные корни древневенгерской культуры X в. и средневековая археология Восточной Европы . . . . .	423
--	-----

С. С. Рябцева ( <i>Кишинёв, Молдова</i> ). Об особенностях морфологии и декора «волынских серег» с тиснеными подвесками . . . . .	435
---	-----

Н. А. Плавинский ( <i>Минск, Беларусь</i> ). Курган 5 могильника Погоща как пример элитарного погребального комплекса конца X — начала XI в. на северо-западе Полоцкой земли . . . . .	445
--	-----

Р. А. Рабинович ( <i>Кишинёв, Молдова</i> ). Пруто-Днестровское междуречье в контексте культурно-исторических связей окружающих регионов в середине V — середине XI вв. . . . .	465
---	-----

А. А. Романчук ( <i>Кишинёв, Молдова</i> ). Слово о Суждале: гипотеза О. Н. Трубачева в свете данных археологии, истории и топонимики . . . . .	483
---	-----

М. В. Цыбин ( <i>Воронеж, Россия</i> ). К изучению закономерностей формирования русско-кочевнического пограничья в Среднем Подонье в IX—XVII вв. . . . .	495
--	-----

Список сокращений. . . . .	505
----------------------------	-----

## CONTENTS

### AD GLORIAM

V. S. Sinica ( <i>Tiraspol, Moldova</i> ). This issue is dedicated to Nicolai P. Telnov's birthday anniversary . . . . .	11
--	----

### PALAEOMETAL AGE

E. V. Ovchinnikov ( <i>Kiev, Ukraine</i> ). Research of the Trypillia Settlement Rusanovtsy in the Upper Southern Bug River in 2010—2012. . . . .	19
I. V. Manzura ( <i>Kishinev, Moldova</i> ). Late Eneolithic Painted Pottery at the Settlement of Orlovka-Kartal on the Lower Danube . . . . .	35
S. N. Razumov ( <i>Tiraspol, Moldova</i> ), A. N. Usachuk ( <i>Donetsk, Ukraine</i> ). The Early Bronze Age Complex with a Stone Figurine from the North-East Azov Sea Region . . . . .	49
G. L. Evdokimov (†), N. M. Danilko, S. Zh. Pustovalov ( <i>Kiev, Ukraine</i> ). Bronze Age Barrows in the Lower Dnieper Region (excavations of the Krasnoznamenskaya expedition in 1991) . . . . .	59
S. D. Lysenko, S. S. Lysenko ( <i>Kiev, Ukraine</i> ). Barrow Group 3 of the Voytsehovka Cemetery (excavations of 2011—2012) . . . . .	89
A. S. Probeygolova ( <i>Kiev, Ukraine</i> ). The Settlement of Mechetnoe-2 of the Late Bronze Age in the Middle Donets Area . . . . .	113
S. S. Lysenko ( <i>Kiev, Ukraine</i> ). Pins with a Plate Head of the Late Bronze Age from the Territory of Ukraine . . . . .	125

### EARLY IRON AGE

S. B. Valchak ( <i>Moscow, Russian Federation</i> ). Novocherkassk Hoard of 1939 — an Eponymous Site of the Pre-Scythian Period . . . . .	137
V. B. Pankowski ( <i>Kiev, Ukraine</i> ), S. A. Fidelski ( <i>Tiraspol, Moldova</i> ). A Systematic Outline of Bone and Antler Industry in the Dniester Region Iron Age: some principles from Chobruchi settlement site . . . . .	147
D. A. Topal ( <i>Kishinev, Moldova</i> ). The Panoply and Cultural Grouping of Scythian Period in Carpathian-Danube Region . . . . .	165
A. R. Kantorovich ( <i>Moscow, Russian Federation</i> ). Imagery Repertoire of the Eastern European Scythian Animal Style: the principles and results of classification and coding. . . . .	195
V. S. Sinika ( <i>Tiraspol, Moldova</i> ), N. P. Telnov ( <i>Kishinev, Moldova</i> ). Scythian Barrow 116 of the First Half of the 3 <sup>rd</sup> Century BC Near Glinoe Village. . . . .	223
S. V. Polin ( <i>Kiev, Ukraine</i> ). Sarmatian Conquest of the Northern Black Sea Region (current studies) . . . . .	267

<b>Yu. P. Zaytsev</b> ( <i>Simferopol, Crimea</i> ). <b>Complex with a Celtic Type Shield from Ak-Kaya Necropolis in Crimea</b> . . . . .	<b>289</b>
---	------------

<b>M. M. Choref</b> ( <i>Nizhnevartovsk, Russian Federation</i> ). <b>Countermarks on Staters of King Pharzoios as Sources of Historical Information</b> . . . . .	<b>319</b>
--	------------

## MIDDLE AGES

<b>I. O. Gavritukhin</b> ( <i>Moscow, Russian Federation</i> ), <b>M. M. Kazanski</b> ( <i>Paris, France</i> ). <b>About the Time of the Appearance of the Slavs in the Territory of Moldova</b> . . . . .	<b>333</b>
--	------------

<b>A. M. Oblomskii</b> ( <i>Moscow, Russian Federation</i> ). <b>Early Medieval Settlement Stayevo-4 in the Upper Don Region</b> . . . . .	<b>355</b>
--	------------

<b>D. Jelínková</b> ( <i>Brno, Czech Republic</i> ). <b>On the Issue of Some Female Adornments from a Cremation Cemetery of the Prague-type Pottery Culture in Přítluky</b> . . . . .	<b>389</b>
---	------------

<b>A. V. Komar</b> ( <i>Kiev, Ukraine</i> ). <b>Birch Bark Decoration of Scabbard of an Early Medieval Sword from Yablunya</b> . . . . .	<b>409</b>
--	------------

<b>A. Türk</b> ( <i>Budapest, Hungary</i> ). <b>The Eastern Origins of the Early Hungarian Culture in 10<sup>th</sup> Century AD and Medieval Archaeology of Eastern Europe</b> . . . . .	<b>423</b>
---	------------

<b>S. S. Ryabtseva</b> ( <i>Kishinev, Moldova</i> ). <b>On the Features of the Morphology and Decor of the “Volhynian Type Earrings” with Embossed Pendants</b> . . . . .	<b>435</b>
---	------------

<b>M. A. Plavinski</b> ( <i>Minsk, Belarus</i> ). <b>Barrow 5 of the Pahoshcha Cemetery as an Example of an Elite Burial Complex of the Late 10<sup>th</sup> — Early 11<sup>th</sup> Century in the Northwest of Polatsk Land</b> . . . . .	<b>445</b>
---	------------

<b>R. A. Rabinovici</b> ( <i>Kishinev, Moldova</i> ). <b>The Prut-Dniester Interfluve in the Context of Cultural and Historical Relations of the Surrounding Regions in the Middle of the 5<sup>th</sup> — Middle of the 11<sup>th</sup> Centuries</b> . . . . .	<b>465</b>
--	------------

<b>A. A. Romanchuk</b> ( <i>Kishinev, Moldova</i> ). <b>A Word about <i>Sujdal</i>: a Hypothesis by O. N. Trubachev in the Light of Archeological, Historical and Toponomic Data</b> . . . . .	<b>483</b>
--	------------

<b>M. V. Tcybin</b> ( <i>Voronezh, Russian Federation</i> ). <b>To Study the Regularities of Formation of the Russian-Nomadic Frontier in the Middle Don Region in the 9<sup>th</sup> — 17<sup>th</sup> Centuries</b> . . . . .	<b>495</b>
---	------------

<b>Abbreviations</b> . . . . .	<b>505</b>
--------------------------------	------------

И. В. Манзура

## Расписная керамика позднего энеолита на поселении Орловка-Картал на Нижнем Дунае

**Keywords:** Southeastern Europe, Lower Danube, Late Eneolithic, Cucuteni-Tripolye culture, Cernavodă I culture, Usatovo culture, painted pottery

**Ключевые слова:** Юго-Восточная Европа, Нижний Дунай, поздний энеолит, культура Кукутень-Триполье, культура Чернавода I, усатовская культура, расписная керамика

*I. V. Manzura*

### Late Eneolithic Painted Pottery at the Settlement of Orlovka-Kartal on the Lower Danube

Fragmented painted pottery is uncovered predominately in the layer and structures of the Cernavodă I culture (the 2<sup>nd</sup> quarter of the 4<sup>th</sup> mill. BC). Part of fragments derives from complexes of the Early Iron Age cut into the late Eneolithic layer or is represented by stray finds. According to technological traits the pottery corresponds to painted ceramics of the Cucuteni-Tripolye culture. Several morphological types can be distinguished: cylindrical-conical bowls, relatively large pots with conical or cylindrical neck, jugs with high cylindrical neck, small widely open pots with globular body and small amphora with vertical handles on shoulders. The painting consists of two main kinds. The first kind embraces geometric or curvilinear ornaments composed from broad crossing or complementary bands which find best parallels mainly in the ornamentation of the Cucuteni B2-Tripolye C1 pottery. The second kind of the painting includes net-like ornament or compositions made of narrow crossing diagonal bands ("sparse net"). This kind of painted design is related only to the small vessels with globular body and amphora. Such morphological and stylistic types can be considered as manifestations of particular ceramic tradition of the Cernavodă I culture probably emerged under influence of the Cucuteni B-Tripolye C1 culture. They are broadly distributed in late Eneolithic graves of the Northwest Pontic region and can be regarded as additional evidence for attributing this territory to the area of the late Eneolithic Cernavodă I culture.

*И. В. Манзура*

### Расписная керамика позднего энеолита на поселении Орловка-Картал на Нижнем Дунае

Фрагментированная расписная керамика обнаружена, главным образом, в слое и различных сооружениях культуры Чернавода I (вторая четверть IV тыс. до н.э.). Часть находок происходит из комплексов раннего железного века, нарушивших позднеэнеолитический слой, или представлена подъемным материалом. По технологическим признакам керамика соответствует расписной посуде культуры Кукутень-Триполье. Среди морфологических типов выделяются цилиндрико-конические миски, относительно крупные горшки с конической или цилиндрической горловиной, кувшины с высокой цилиндрической горловиной, небольшие широко открытые сосуды с шаровидным туловом и амфорки с вертикальными ручками на плечиках. Расписной орнамент состоит из двух основных разновидностей. Первый вид включает геометризированные или криволинейные композиции, составленные из широких стыкующихся или пересекающихся диагональных лент, и обнаруживает самые близкие аналогии преимущественно в орнаментации керамики культуры Кукутень B2-Триполье C1. Вторая разновидность росписи состоит из сетчатого орнамента или частых узких пересекающихся лент (разреженная сетка) и соотносится исключительно с сосудами с шаровидным туловом или амфорками. Данный стиль росписи может рассматриваться как проявление особой керамической традиции культуры Чернавода I, сформировавшейся под влиянием культуры Кукутень B-Триполье C1. Широкое распространение такой керамики в контексте погребений позднего энеолита Северо-Западного Причерноморья, наряду с другими свидетельствами, является дополнительным аргументом для включения этого региона в ареал культуры Чернавода I.

Археологический комплекс «Картал» у с. Орловка на Нижнем Дунае (Ренийский р-н, Одесская обл.), безусловно, следует рассматривать как один из самых интересных и сложных памятников в Северном Причерноморье. По характеру и мощности культурных напластований, которые достигают нескольких метров, он во многом соответствует бал-

канским теллям, вмещающая в себя материалы от раннего энеолита до средневековья. Вместе с тем, данный комплекс отличается огромной площадью, на которой прослеживаются различные следы человеческой деятельности, и чрезвычайным разнообразием составляющих компонентов, включающих разновременные поселенческие структуры, места погребе-



ний, производственные площадки, сложные фортификационные сооружения и т.п. Ядро археологического комплекса составляют многослойное поселение, расположенное на двух отдельных участках, и территория могильника, который локализуется в непосредственной близости к востоку от поселения. Главная часть поселения находится на вершине своеобразного холма с залежами сланца в основе, известного в местной топонимике как «Каменная гора». В археологической литературе данный участок часто обозначается как «Акрополь». С востока к акрополю примыкает другая часть поселения, обычно именуемая «Посадом». Культурные слои на обоих участках, в сущности, идентичны, хотя и отличаются по своей толщине и насыщенности. Материалы могильника в основном соответствуют культурной свите поселения либо содержат культурно-хронологические комплексы, которые на жилом участке до сих пор не выявлены, например, погребения ямной или бабинской культуры.

Исследование памятника проводится с некоторыми перерывами уже на протяжении нескольких десятилетий, в результате чего были изучены слои и сооружения самых разных эпох. Вместе с тем, материалы позднего энеолита были здесь идентифицированы относительно недавно как на территории поселения, так и в погребальном контексте (Бруяко и др. 2003; 2006). Эпизодически эти находки встречались и ранее, в конце XX века, при раскопках в границах «Каменной горы», однако их культурная и хронологическая принадлежность оставалась неясной, и никаких отчетливо различимых слоев этого времени тогда выявлено не было (Бондарь, Петренко 2004).

Интенсивное изучение памятника возобновилось в начале нынешнего столетия первоначально на посаде, а затем и на сохранившейся части акрополя. После того как был обнаружен и начал исследоваться обширный некрополь раннего железного века, на его площади были выявлены отдельные погребения позднего энеолита, составляющие, по-видимому, единый могильник. В результате исследований было установлено, что слой позднего энеолита относится к культуре Чернавода I, распространенной в Мунтении и Добрудже в первой половине IV тыс. до н.э. Материалы этой культуры, в общем-то, в равной мере присутствуют как на акрополе, так и на посаде, хотя во втором случае открыто значительное количество различных сооружений, которые на акрополе более однообразны и встречаются гораздо реже.

Общая характеристика позднеэнеолитических материалов приведена в ряде работ, которые позволяют составить вполне ясное представление о специфических чертах обнаруженных сооружений, различных категорий находок и памятника в целом (Bruyako et al. 2005; Манзура 2013: 132—138; Govedarica, Manzura 2015: 440—442, 445—453). Толщина слоя культуры Чернавода I на акрополе равнялась 0,6—0,7 м, а на посаде достигала 1 м. На многих участках слой сильно нарушен вторжениями в основном раннего железного века и римского периода. Сооружения позднего энеолита на акрополе представлены простыми хозяйственными ямами. На посаде, в свою очередь, была открыта целая серия разнообразных сооружений, куда входили остатки двух больших наземных глинобитных жилищ, очаги, печи, по-видимому, для обжига керамики, два оборонительных рва глубиной более трех метров и многочисленные хозяйственные ямы округлой или овальной в плане формы.

Время существования поселения культуры Чернавода I, вероятно, можно разделить на две фазы. Первая фаза должна соотноситься с периодом, в течение которого функционировал первый оборонительный ров. Основная часть поселения в тот момент, скорее всего, располагалась на акрополе, площадь которого могла достигать 4 га. Возможно, к этой же фазе относится комплекс из гончарных печей и некоторые хозяйственные ямы на территории посада. Ров, вероятно, достаточно долго содержался в порядке и периодически вычищался. На определенном этапе по каким-то причинам функциональное состояние рва перестало поддерживаться, вследствие чего в его придонной части образовались множественные тонкие затечные прослойки. Впоследствии ров был преднамеренно засыпан, похоже, одномоментно или, по крайней мере, на протяжении очень короткого времени, и на его месте были возведены два наземных жилища, которые могут датироваться уже второй фазой существования поселения. По всей видимости, в это же время был вырыт второй сходный по размерам оборонительный ров, который находился с напольной стороны, к востоку от первого рва<sup>1</sup>. Ко второй фазе существования поселения, помимо этого, могут относиться несколько хозяйственных ям, расположенных за пределами первого

<sup>1</sup> Искренне признателен И. В. Бруяко, любезно сообщившему об открытии второго оборонительного рва в ходе раскопок 2015 года.

рва. По нескольким радиоуглеродным датам возраст поселения культуры Чернавода I, в целом, определяется второй четвертью IV тыс. до н.э. Вследствие такой абсолютной датировки поселение Картал в Орловке должно, в целом, синхронизироваться с памятниками таких культурных подразделений, как Кукутень В-Триполье С1, Хотница (Певец), Нижняя Михайловка и т.п., которые имеют близкие даты.

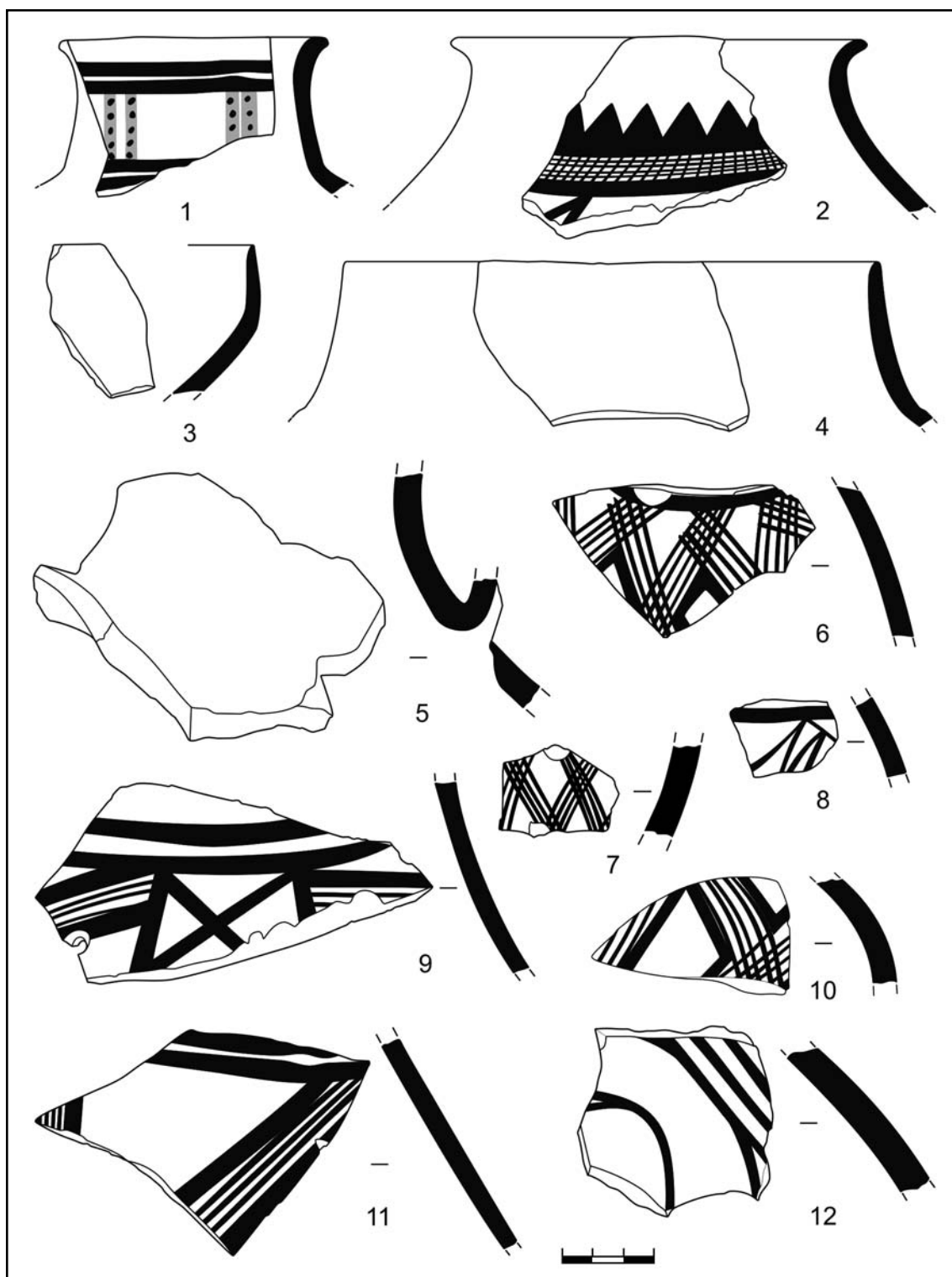
Коллекцию материалов поселения составляют изделия из кремня и кристаллических пород камня, металла, кости, рога и глины. Керамический ансамбль состоит из нескольких технологических групп, среди которых количественно преобладает посуда из глины с примесью толченой ракушки.

В составе позднеэнеолитической керамики выделяется серия находок, которая резко отличается от остального материала, типичного для культуры Чернавода I. Речь идет о фрагментированном материале, который по своим качественным характеристикам соответствует столовой технологической категории посуды культуры Кукутень-Триполье. В количественном отношении эта группа керамики довольно непредставительна и насчитывает около 60 фрагментов. Материалы данного вида были выявлены на обоих участках поселения в различных археологических контекстах, а также на территории могильника. Незначительная часть находок относится к категории подъемного материала, собранного, главным образом, на осыпях с «Каменной горы». Наибольшее число фрагментов происходит из культурного слоя позднего энеолита. Кроме того, эти материалы содержались на площади наземных домов, на различных уровнях заполнения первого оборонительного рва и в заполнении нескольких хозяйственных ям вместе с различными находками культуры Чернавода I, то есть в закрытых археологических комплексах. В отдельных случаях подобные фрагменты встречались в заполнении ям раннего железного века, куда они, по всей видимости, попали в результате поздних перекопок культурного слоя Чернаводы I. В силу таких условий залегания материалов вполне уверенно можно говорить о том, что они являются неотъемлемой частью общего культурного контекста времени позднего энеолита.

Посуда рассматриваемой категории вылеплена из хорошо отмученной мелкоструктурной глины без видимых примесей, иногда с незначительным добавлением мелкозернистого песка. При обжиге сосудов использовался окислительный режим, вследствие

чего керамика отличается светлыми тонами красноватого, оранжевого или желтоватого оттенков. В изломе черепок часто имеет однородную структуру, хотя встречаются экземпляры с темной сердцевинной. Внешняя поверхность посуды всегда тщательно заглажена, ровная, часто со следами лощения. На внутренней поверхности изредка встречаются следы заглаживания зубчатым шпателем, или «гребенкой», что является одним из самых характерных приемов обработки обеих поверхностей на сосудах из глины с примесью ракушки культуры Чернавода I. Толщина стенок колеблется от 0,4 до 1,0 см, в среднем составляя 0,6—0,7 см. В целом, по своим технологическим признакам данная группа керамики полностью соответствует так называемой столовой посуде трипольских поселений.

Несмотря на фрагментированное состояние материала, в морфологическом отношении можно определить несколько достаточно выразительных типов. Один из них представлен фрагментом миски с резким перегибом корпуса, прямым венчиком, цилиндрической верхней и конической нижней частью (рис. 2: 3). К отдельному типу, по-видимому, должны относиться сосуды-кувшины средних размеров с высокой узкой цилиндрической горловиной, отогнутым венчиком и, скорее всего, округлым туловом (рис. 1: 1; 2: 1). Единичными экземплярами представлены фрагмент относительно крупного сосуда с широко открытым высоким цилиндрическим горлом (рис. 1: 4) и часть сосуда, по-видимому, с высоким цилиндрическим горлом и сливным носиком на плечиках (рис. 1: 5). Самостоятельный тип, скорее всего, должны представлять сосуды средних или более крупных размеров с зауженной высокой конической горловиной и резко отогнутым венчиком (рис. 1: 2; 2: 4). Наиболее устойчивый морфологический тип образуют небольшие широко открытые сосуды с пропорциональным округлым туловом, короткой шейкой и резко отогнутым венчиком (рис. 3: 1—8, 11). Близким по форме типом, по всей видимости, являются небольшие амфорки с вертикальными ручками на плечиках (рис. 2: 15). Уникальным типом, вероятно, выступает небольшой сосуд с вытянутым цилиндрическим корпусом, без отчетливо выделенной горловины и с отогнутым венчиком (рис. 2: 5). Помимо стенок и венчиков сосудов, в коллекции присутствует несколько плоских донцев. В целом, керамика характеризуется округлыми морфологическими типами сосудов.

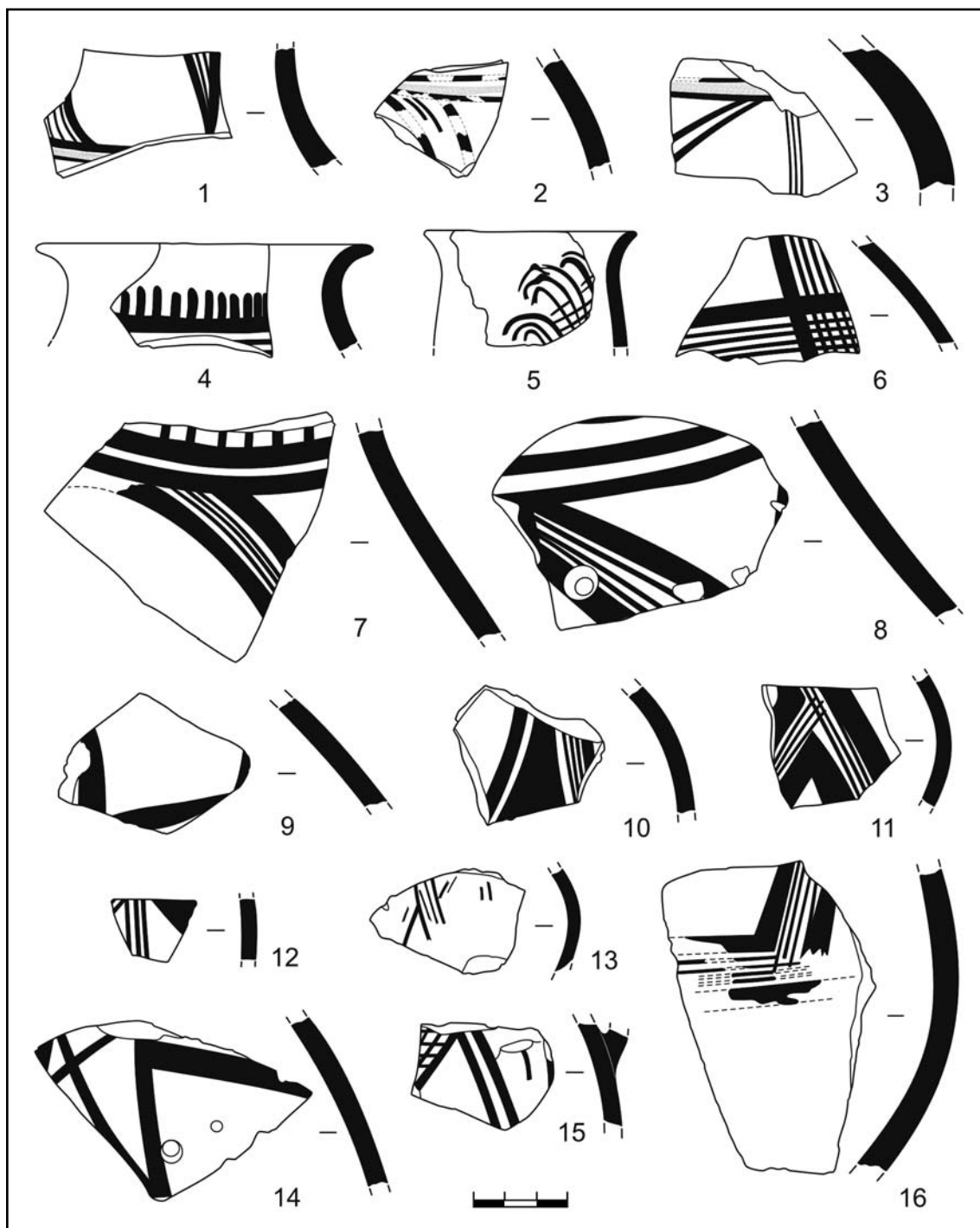


**Рис. 1.** Расписная керамика с поселения культуры Чернавода I в Орловке-Картале.

**Fig. 1.** Painted pottery from the settlement of the Cernavodă I culture at Orlovka-Kartal.

Примерно две трети фрагментов украшены расписным узором. В основном роспись одноцветная и выполнена темно-коричневой краской. Лишь на трех фрагментах отмечен двухцветный узор, нанесенный темно-коричневой

и красной краской и стилистически соответствующий криволинейным композициям (рис. 2: 1—3). Построение орнамента, по-видимому, в основном одноярусное, при котором расписано только тулово сосуда. Однако

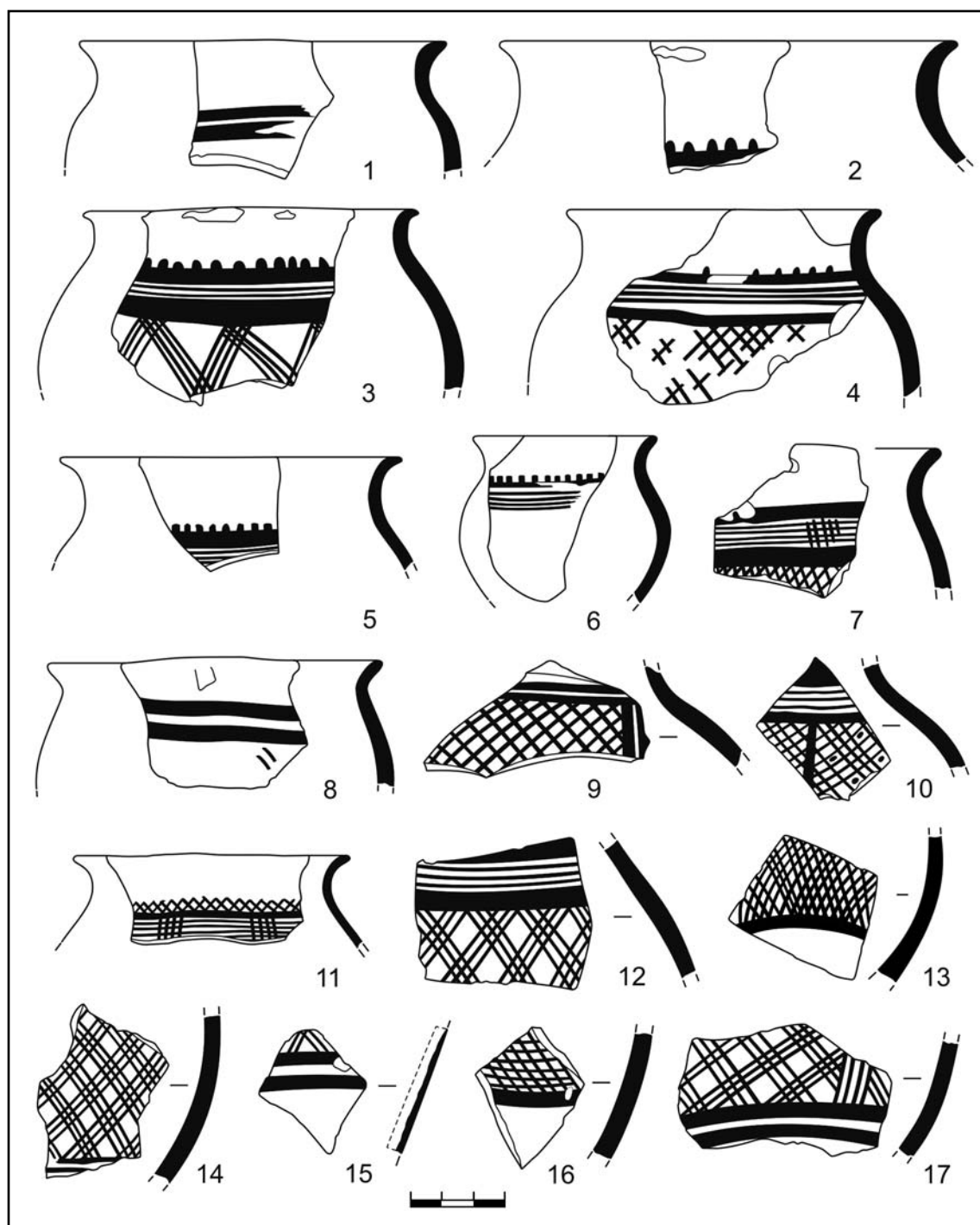


**Рис. 2.** Расписная керамика с поселения культуры Чернавода I в Орловке-Картале.

**Fig. 2.** Painted pottery from the settlement of the Cernavodă I culture at Orlovka-Kartal.

изредка встречается двухъярусная роспись, покрывающая тулово и горловину изделий (рис. 1: 1; 2: 1). Это особенно характерно для высокогогорлых сосудов. Согласно стилистическим признакам, можно различить две ведущих разновидности орнамента. Первая из них состоит из геометризovaných композиций, основу которых составляют пересекающиеся

или стыкующиеся широкие ленты, образованные широкими линиями по краям и тремя-четырьмя узкими линиями в середине (рис. 1: 6, 9—11; 2: 6, 8, 9, 11—14, 16). В отдельных случаях можно предполагать наличие криволинейных узоров, составленных из тех же элементов (рис. 2: 7, 10). Вся композиция, вероятно, может быть разграничена на отдельные ме-



**Рис. 3.** Расписная керамика с поселения культуры Черноводă I в Орловке-Картале.

**Fig. 3.** Painted pottery from the settlement of the Cernavodă I culture at Orlovka-Kartal.

топы, разделенные косыми крестами (рис. 1: 9; 2: 14). В верхней части орнамент на тулове чаще всего ограничен двумя горизонтальными линиями одинаковой толщины, изредка с вертикальными линиями, треугольниками или «ресничками» на горле (рис. 1: 2, 6, 9, 11; 2: 4, 7, 8). Иногда между широкими линиями проведено несколько тонких линий, пере-

черкнутых вертикальными штрихами (рис. 1: 2). На некоторых фрагментах геометрический орнамент состоит из лент с линиями одинаковой толщины и дополняется незначительными криволинейными элементами (рис. 1: 8, 12). Рассматриваемый вид узора встречается на обоих участках поселения в самых различных контекстах.

Вторая разновидность орнамента, как правило, соотносится с небольшими широко открытыми горшками и амфорками. Отчетливо выделяются два варианта. Первый представлен косым сетчатым узором, в некоторых случаях разделенным двойными или одиночными вертикальными линиями на две или, возможно, четыре метопы, хотя это точно не установлено (рис. 3: 4, 7, 9, 10, 13, 16). Вторым вариантом состоит из косых пересекающихся лент, составленных из трех узких линий, покрывающих тулово сосудов, представляющих собой своего рода разреженную сетку. Орнамент, по-видимому, может полностью, без разрывов, охватывать корпус горшка. В отдельных случаях роспись разделена на отдельные поля вертикальными лентами из таких же узких линий (рис. 3: 3, 12, 14, 17). В обоих вариантах росписи орнамент на тулове внизу ограничен одной или двумя широкими горизонтальными линиями (рис. 3: 13—17). Сверху орнаментальная композиция может быть оконтурена широкой полосой из двух широких и нескольких узких линий с рядом вертикальных «ресничек» или косых крестиков, заходящих на горловину (рис. 3: 2—7, 10—12). Реже горло отделено от тулова одной или двумя широкими горизонтальными линиями (рис. 3: 1, 8, 9). Этот вид росписи, так же, как и первый, присутствует в разных контекстах и нередко попадает в качестве подъемного материала. Определенным своеобразием отличается роспись на вытянутом цилиндрическом сосуде из сооружения №101 на акрополе, которая состоит из широкого ряда узких загнутых перекрещивающихся линий (рис. 2: 5).

Крайне важным является вопрос, насколько одновременными могут считаться обе рассматриваемые разновидности росписи. Ответ на него можно получить исходя из условий залегания материалов в пределах того или иного закрытого контекста. В первую очередь, это касается ненарушенных поздними вторжениями участков первого оборонительного рва и некоторых хозяйственных ям<sup>2</sup>. Как уже указывалось, основная часть находок расписной керамики происходит из культурного слоя, а также из более поздних нарушений, в силу чего этот материал вряд ли может использоваться для решения задачи. В ненарушенных слоях второго рва было обнаружено шесть фрагментов с орнаментом обеих разновидностей (рис. 1: 3,

12; 2: 1, 13, 15; 3: 11). Материалы с росписью первого вида находились на разных уровнях заполнения рва, от придонной части до верхних слоев. Керамика с орнаментацией второго вида встречалась исключительно в средней части заполнения. При этом фрагменты с обоими видами орнамента залегали на одном уровне, хотя и на разных участках рва.

В хозяйственных сооружениях культуры Чернавода I на территории поселения были обнаружены восемь фрагментов расписной посуды с обоими видами орнамента (рис. 1: 1, 7; 2: 2, 7, 9; 3: 12, 17). Еще четыре фрагмента с узором первого и второго вида происходят из ям раннего железного века на поселении и поздних сооружений на территории могильника (рис. 1: 6; 3: 2, 14, 15). Как правило, в ямах выявлено по одному фрагменту того или иного вида. В сооружении №90 на территории акрополя были обнаружены два фрагмента с росписью первого вида, причем один из них был украшен бихромным орнаментом (рис. 2: 2, 12). В то же время, в яме №53 содержались два фрагмента с росписью как первой, так и второй разновидности (рис. 2: 7; 3: 17). Это обстоятельство, как и характер залегания находок во рву, может свидетельствовать о том, что данные стилистические группы должны быть одновременны и относиться к единому керамическому комплексу. Принимая во внимание сопряженность этих находок с материалами культуры Чернавода I, их, по-видимому, можно датировать тем же временным интервалом, что и поселение в целом, то есть, скорее всего, в пределах второй четверти IV тыс. до н.э.

Особый характер расписной керамики, обнаруженной в Орловке-Картале, а также ее кардинальное отличие по всем ведущим элементам от керамического ансамбля культуры Чернавода I, позволяют предполагать ее, вроде бы, инокультурное происхождение. По совокупности признаков рассматриваемый материал обнаруживает наибольшее сходство только с расписной посудой культуры Кукутень-Триполье, поэтому поиски его истоков и возможные параллели, по всей видимости, следует искать именно в этом направлении. Конечно же, желательно выявить максимально точно ту конкретную культурную среду, в которой существовали перечисленные морфологические и стилистические черты, что, вероятно, позволило бы более надежно отследить пространственный вектор культурных связей и тот временной промежуток, в котором эти связи осуществлялись носителями традиций культуры Чернавода I.

<sup>2</sup> Детальная информация о стратиграфии второго оборонительного рва и контекстуальном распределении находок в его заполнении пока является недоступной.

Расписная керамика культуры Кукутень-Триполье обнаружена в той или иной мере на всех исследованных поселениях культуры Чернавода I. На большинстве памятников ее количество, по-видимому, не очень велико, хотя точные сведения об этом нигде не приводятся. Однако на поселениях Рымничелу, Пьетроаса Микэ, Сэрата-Монтеору в северо-восточной части Мунтении, то есть в непосредственной близости от кукутенско-трипольского ареала, такие находки составляют значительную часть керамических коллекций, достигая 50% от всего материала. Расписную керамику с указанных поселений относят к фазе Кукутень В2, что хорошо подтверждается стилистикой орнамента на сосудах (Vernescu 2013: 20, Pl. 3: 1—7). Принимая во внимание абсолютную датировку слоя Чернаводы I, приблизительно в этих же пределах, вероятно, необходимо искать истоки расписной керамики и на поселении Орловка-Картал. С другой стороны, отобранные для датировки образцы не обязательно должны отображать весь хронологический диапазон культурного слоя; здесь всегда сохраняется определенный элемент случайности, при которой на поселении могли депонироваться как более ранние, так и поздние находки. Вследствие этого обращение к памятникам иных культурных подразделений, особенно с такой хорошо разработанной периодизацией и дробной хронологической колонкой, как Кукутень-Триполье, позволяет более надежно вписать исследуемые материалы в соответствующий временной интервал.

Для определения происхождения рассматриваемых материалов, по-видимому, необходимо учитывать не только наличествующие признаки, но также и те черты, которые являются особенно характерными для того или иного этапа развития культуры Кукутень-Триполье, с одной стороны, но не представлены на поселении в Орловке — с другой. Прежде всего, следует отметить, что в подборке расписной керамики явно отсутствуют отчетливые морфологические и стилистические элементы, присущие периоду культуры Кукутень АВ-Триполье В1/В2 (Виноградова 1983: рис. 20; Mantu 1998: fig. 43—46). Такая ситуация, в сущности, в это время прослеживается для всего Северного Причерноморья, где встречаются сосуды культуры Кукутень-Триполье, только более раннего или позднего периодов. В материалах Орловки также не наблюдаются наиболее типичные морфологические и орнаментальные признаки, передающие специфику культуры Триполье С2 как

раннего, так и позднего этапа развития. В них не обнаруживается, к примеру, та стандартная серия форм, которая была широко распространена по всему позднетрипольскому ареалу, а также не заметны стилистические композиции брынзенского, выхватинского или гординештского облика, хотя какие-то отдельные элементы брынзенской орнаментации кое-где все-таки угадываются (Дергачев 1980). Единственным исключением можно считать сетчатый орнамент, засвидетельствованный в росписи керамики самых различных позднетрипольских локальных вариантов, однако этот тип узора изредка встречается и в более раннее время. Такое распределение признаков заставляет сузить поиски аналогий, прежде всего, до памятников периода Кукутень В-Триполье С1, граничащих на севере с ареалом культуры Чернавода I.

Каждый из этапов периода Кукутень В-Триполье С1, при значительном сходстве многих элементов, обладает собственной спецификой, выраженной как морфологией сосудов, так и стилистикой орнамента. Наличие этих специфических черт, в общем-то, позволяет очертить круг тех возможных аналогий, которые могут прослеживаться на расписной керамике в Орловке-Картале. Так, в первую очередь, среди морфологических типов столовой керамики на данном памятнике полностью отсутствуют остросереберные формы, которые, прежде всего, присущи посуде этапа Кукутень В1 или петренской и варваровской ступеням развития, по В.И. Маркевичу (Маркевич 1981: рис. 89). В свою очередь, керамические традиции этапа Кукутень В2, или бадражской ступени, скорее отличаются тенденцией к изготовлению мягко профилированных сосудов, хотя сосуды с резким перегибом корпуса также присутствуют. Это свидетельствует о том, что поиски самых надежных параллелей, действительно, следует ограничить, прежде всего, памятниками этапа Кукутень В2 или второй половины периода Триполье С1.

В силу значительной фрагментированности материала далеко не всегда можно надежно сопоставить морфологические типы сосудов из Орловки и кукутенско-трипольских поселений. Большинство фрагментов не настолько выразительно, чтобы подыскать им соответствующие аналогии в трипольской керамике, хотя, в то же время, выделяется группа изделий, которые обладают вполне характерными признаками. К примеру, цилиндрико-конические миски, наподобие той, что была обнаружена в первом оборонительном рву

(рис. 1: 3), широко распространены на поселениях обоих этапов культуры Кукутень В-Триполье С1 на территории нынешних Румынии и Молдовы (Ткачук 2003—2004: 210, 233; Маркевич 1981: рис. 89).

Сосуды с узкой цилиндрической горловиной (рис. 1: 1; 2: 1) во многом присущи именно бадражской группе этапа Кукутень В2, занимающей бассейн верхнего и среднего Днестра и Прута, но они также встречаются на памятниках группы Тротушул этого же времени в Прикарпатье (Ткачук 2003—2004: рис. 23: 14—24; 25: 19; 35: 1—9).

Округлобокие широко открытые горшки с пропорциональным строением тулова (рис. 3: 1—8, 12) для керамического ансамбля памятников периода Кукутень В-Триполье С1, в общем-то, не очень характерны. По крайней мере, в сериях устойчивых морфологических типов в керамике трипольских поселений этого времени они, вроде бы, не представлены (Маркевич 1981: рис. 89; Ткачук 2003—2004; Mantu 1998: fig. 48; Cuciș 1999: fig. 28). Однако иногда такие или, по крайней мере, близкие формы, вероятно, могут все-таки встречаться на том или ином поселении (Bodean 2016: 4: 2). В материалах памятников бронзенского или раннего выхвятинского типов аналогичные формы, вроде бы, также или полностью отсутствуют, или, возможно, представлены в таком незначительном количестве, что не нашли отражения в соответствующих типологических построениях (Дергачев 1980: рис. 28; 30). Вместе с тем, они, казалось бы, обнаруживались в керамическом комплексе усатовской группы (Дергачев 1980: рис. 29: 11; Manzura 1994: fig. 5: 35). Однако хронология и состав признаков данного культурного подразделения в последнее время активно пересматривается, вследствие чего аналогичные сосуды были включены в материалы так называемой архаической ступени Усатово (Петренко 2013: 206—207, рис. 35: 8—12). Правда, данная керамика происходит только из одиночных курганных погребений Северо-Западного Причерноморья, тогда как на поселениях и в погребениях в Усатово-Большом Куяльнике и Маяках, если судить по публикациям, она, похоже, вовсе отсутствует. Именно отсутствие таких сосудов в материалах двух основных памятников усатовской культуры, казалось бы, позволяло относить эти погребения к позднему этапу ее развития (Manzura 1994: 111). В этом случае аналогичная керамика в Орловке-Картале соотносилась по времени с Усатово (Govedarić, Manzura 2015: 453). Это предположение сейчас можно признать ошибочным, и рассма-

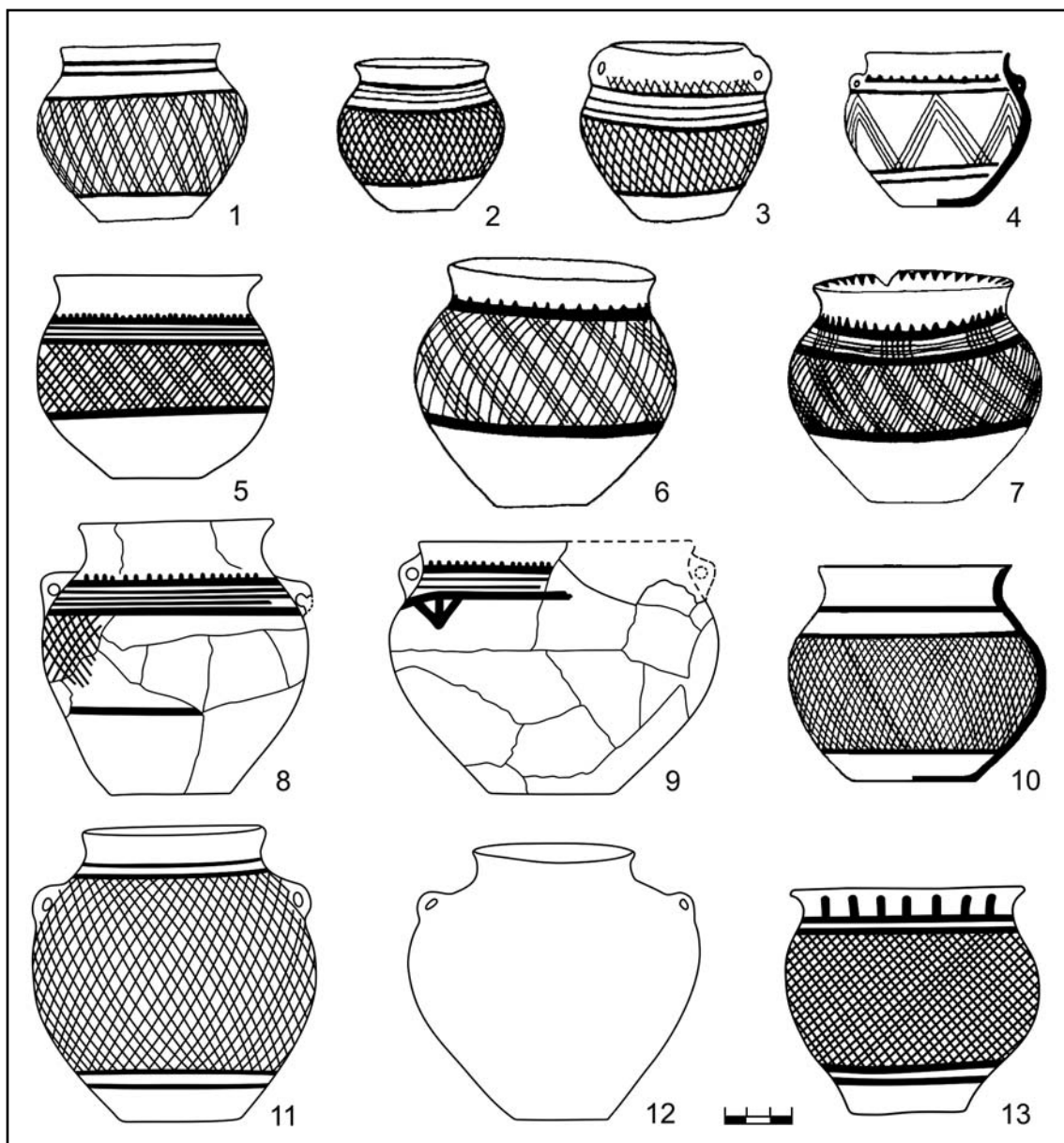
триваемая керамика должна относиться к до-усатовскому периоду, как и содержащие ее погребальные комплексы в Северо-Западном Причерноморье.

Каким образом выделенная В.Г. Петренко архаическая ступень соотносится с материалами из Орловки, является отдельной темой. В свою очередь, близкие по форме сосуда, но с вертикальными ручками на плечиках или горловине, достаточно хорошо известны на памятниках этапа Кукутень В2 в Прикарпатской зоне, например, в керамическом комплексе группы Тротушул, хотя здесь они отличаются немного более резко перегнутым туловом, чем экземпляры из Орловки (Cuciș 1999: fig. 28; Ткачук 2003—2004: рис. 27: 12, 13, 15). Они также встречаются на трипольских памятниках периода С1 к востоку от Днестра (Полищук 1989: 44, рис. 13, тип V).

Таким образом, определяемые морфологические признаки расписной керамики с поселения культуры Чернавода I в Орловке-Картале, по-видимому, должны соответствовать, главным образом, традициям этапа Кукутень В2 или конца периода С1 в Карпато-Днестровском регионе, что вполне соотносится с абсолютной хронологией памятника. В этом случае интересно проследить, как этот вывод согласуется со стилистикой росписи на рассматриваемых изделиях.

Как уже указывалось, в орнаментации посуды из Орловки выделяются две главные разновидности: геометризованные и криволинейные композиции из широких лент, с одной стороны, и узор с густой и разреженной сеткой — с другой. Отдельные фрагменты с двухцветной росписью, по всей видимости, могут трактоваться как одно из стилистических проявлений первой разновидности орнамента. Сразу следует отметить, что по своим ведущим чертам роспись первого вида находит основные параллели в материалах, прежде всего, этапа Кукутень В2, хотя сохранность сосудов в Орловке не позволяет полностью реконструировать орнаментальные схемы. Именно в этих комплексах можно обнаружить в большом количестве композиции, выстроенные из широких лент, которые составлены из узких и широких линий. Так же, как и на сосудах из Орловки, такие ленты ограничивают орнаментальное поле сверху. Здесь, помимо этого, встречается сходный мотив крестов, разделяющего метопы на тулове сосуда (Cuciș 1999: fig. 54: 4). Справедливости ради следует отметить, что такие же композиционные элементы в той или иной мере присут-



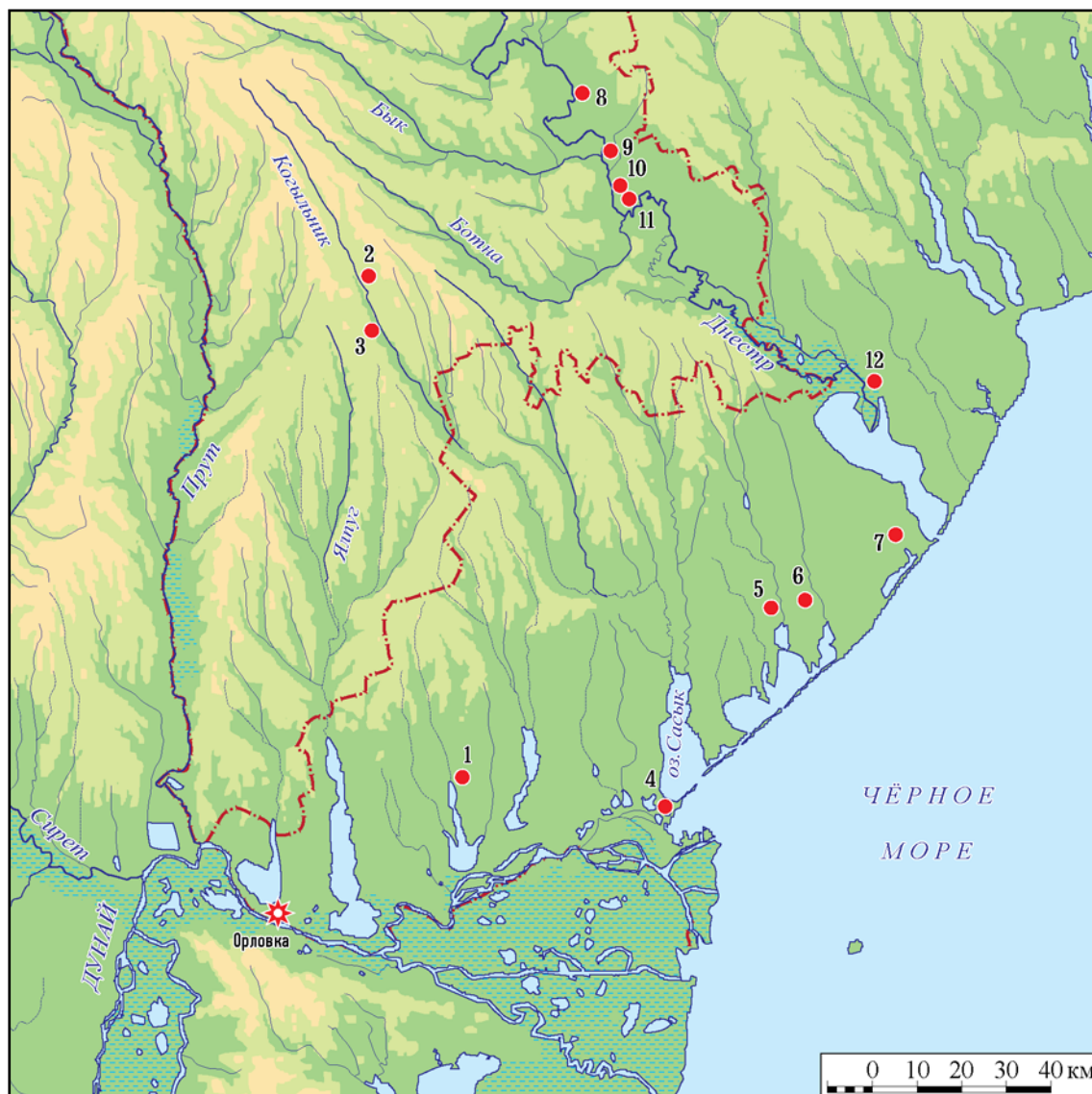


**Рис. 4.** Расписные сосуды из позднеэнеолитических погребений Северо-Западного Причерноморья, соответствующие керамике с поселения культуры Чернавода I в Орловке-Картале: 1 — Приморское, к. 1, насыпь; 2 — Терновка, к. 179, п. 5; 3 — Бычок, к. 263; 4 — Бутор III, к. 2, п. 7; 5, 8, 9 — Широкое-Алкалия, к. 3, п. 1 (9) и 4 (5, 8); 6 — Парканы, к. 90; 7, 12 — Беленькое (Шаболат), к. 1, п. 1; 10 — Дивизия, к. 1, п. 1; 11 — р-н Тирасполя; 13 — Маяки-Мирное, к. 8, п. 1 (1 — по Чеботаренко и др. 1993; 2—4, 6, 7, 11, 12 — по Дергачев, Манзура 1991; 5, 8—10, 13 — по Петренко 2013).

**Fig. 4.** Painted vessels from late Eneolithic graves of the Northwest Pontic region corresponding to the pottery from the settlement of the Cernavodă I culture at Orlovka-Kartal: 1 — Primorskoe, k. 1, in mound; 2 — Ternovka, k. 179, gr. 5; 3 — Bychok, k. 263; 4 — Butor III, k. 2, gr. 7; 5, 8, 9 — Shirokoe-Alkalia, k. 3, gr. 1 (9) and 4 (5, 8); 6 — Parcani, k. 90; 7, 12 — Belenkoe (Shabolat), k. 1, gr. 1; 10 — Divizia, k. 1, gr. 1; 11 — region of Tiraspol; 13 — Mayaki-Mirnoe, k. 8, gr. 1 (1 — after Чеботаренко и др. 1993; 2—4, 6, 7, 11, 12 — after Дергачев, Манзура 1991; 5, 8—10, 13 — after Петренко 2013).

ствуют и на керамике памятников этапа Кукутень В1 и отчасти брынзенской группы. Вместе с тем, орнамент на горловине сосуда из аналогичных лент в сочетании с красной краской (рис. 2: 1) представляет собой черту,

присущую именно расписной традиции этапа Кукутень В2 и встречающуюся в основном на керамике бадражской группы (Маркевич 1981: рис. 40: 3, 21; Ткачук 2003—2004: рис. 37: 2; Bodean 2016: fig. 4: 6). В целом,



**Рис. 5.** Пространственное распределение в Северо-Западном Причерноморье позднеэнеолитических погребений с расписными сосудами, соответствующими керамике с поселения культуры Чернавода I в Орловке-Картал: 1 — Суворово; 2 — Гура-Галбенеи; 3 — Чимишлия; 4 — Приморское; 5 — Дивизия; 6 — Широкое-Алкалия; 7 — Бельное (Шаболат); 8 — Бутор III; 9 — Бычок; 10 — Паркань; 11 — Терновка; 12 — Маяки-Мирное.

**Fig. 5.** Spatial distribution of late Eneolithic graves with painted vessels in the Northwest Pontic region corresponding to the pottery from the settlement of the Cernavodă I culture at Orlovka-Kartal: 1 — Suvorovo; 2 — Gura-Galbenei; 3 — Cimişlia; 4 — Primorskoe; 5 — Divizia; 6 — Shirokoe-Alkalia; 7 — Belenoe (Shabolat); 8 — Butor III; 9 — Bychok; 10 — Parcani; 11 — Ternovka; 12 — Mayaki-Mirmoe.

можно вывести заключение, что по своему характеру росписи первого вида на керамике из Орловки в наибольшей степени соответствует орнаментальным традициям периода Кукутень В с самыми близкими аналогиями в керамике этапа В2<sup>3</sup>. В то же время, ситу-

ация с росписью второй разновидности выглядит несколько иначе.

Как известно, сетчатый узор может считаться одной из самых распространенных композиций на расписной керамике периода Триполье С2. В Карпато-Днестровском реги-

<sup>3</sup> По мнению В. М. Бикбаева, высказанному в частной беседе, такой стиль росписи может соответствовать традициям брызженской группы позднего Триполья. Определенное сходство, действительно, наблюдается,

однако в материалах Орловки, как представляется, присутствуют и более ранние элементы. Автор искренне признателен В. М. Бикбаеву за обсуждение данной проблематики и ценные советы.

оне он часто встречается на посуде выхвatinского, кириленского, усатовского, гординештского и, в меньшей степени, брынзенского типа. На керамике периода Кукутень В такой вид орнамента, в общем-то, мало известен, если судить по имеющимся публикациям. Крайне редким исключением является острореберная амфорка с сетчатой росписью этого периода, обнаруженная в одном из погребений кургана у Ново-Котовска (Агульников 1992), то есть за пределами кукутенско-трипольского ареала, в степной зоне. Принимая во внимание, что поселение культуры Чернавода I в Орловке-Картале не содержит какие-либо признаки трипольской культуры периода С2 и, следовательно, в целом должно предшествовать этому периоду, по-видимому, можно допустить, что появление сетчатого орнамента на Нижнем Дунае представляет собой результат развития каких-то местных керамических традиций в рамках культуры Чернавода I, скорее всего, под сильным влиянием культуры периода Кукутень В-Триполье С1. По крайней мере, технологические признаки и отчасти морфология сосудов как будто указывают в данном направлении.

В контексте данного предположения привлекает внимание целая серия аналогичных керамических изделий, которые В. Г. Петренко причислил к архаической ступени развития усатовской культуры (Петренко 2013: 206—207, рис. 35: 8—12) (рис. 4). Они содержатся в подкурганных погребениях как во внутренних степных районах Северо-Западного Причерноморья, так и в бассейне Нижнего Днестра (рис. 5). Вместе с тем, данный тип керамики никак контекстуально не связан с собственно усатовскими комплексами, отсутствуя, например, в материалах поселений и могильников в Усатово-Большом Куяльнике и Маяках. В силу этого не совсем понятно, почему эти изделия должны быть соотнесены с памятниками усатовского типа, пусть даже на уровне архаической ступени, по В. Г. Петренко. По основным признакам погребального обряда указанные захоронения полностью соответствуют особой группе, которая была в свое время обозначена

на как памятники типа Хаджидер (Петренко 1989а: 19) или бессарабский вариант культуры Чернавода I (Манзура 1992: 90). В материалах этих погребений также присутствуют острореберные сосуды, которые могут датироваться первой половиной периода Кукутень В1 или Трипольем В2-С1 и началом С1 (Агульников 1992: 38, рис. 3: 9; Петренко 1989б: 124, рис. 40: 2, 5).

После открытия могильника культуры Чернавода I в Орловке, находок в Дуранкулаке и исследования некоторых курганных комплексов в Добрудже и Мунтении стало вполне очевидным абсолютное сходство погребальных традиций этой нижнедунайской культуры и комплексов так называемого хаджидерского типа. Вследствие этого такое обозначение памятников, в общем-то, лишается всякого смысла, поскольку оно как бы противопоставляется понятию культура Чернавода I, присутствие которой в Северо-Западном Причерноморье можно считать доказанным фактом. В связи с этим следует также отметить, что в самых разных точках рассматриваемого региона в настоящее время идентифицировано несколько могильных памятников рассматриваемого типа, которые содержат сосуды из глины с примесью ракушки, практически идентичные чернаводовской керамике из Орловки. Более того, достаточно крупный курганный могильник Желтый Яр, ранее относимый к усатовской культуре (Суботин, Петренко 1994), сейчас, безусловно, может рассматриваться как погребальный памятник культуры Чернавода I. Сходство между этим могильником и материалами из Орловки прослеживаются, в сущности, по всем параметрам: по специфике погребального обряда, технологии, морфологии, стилистике и технике орнаментации посуды. Таким образом, в контексте этих параллелей мы сейчас можем довольно определенно говорить о едином культурном континууме от Мунтении и Добруджи, по крайней мере, до Тилигульского лимана. Как показывают последние исследования, вся эта степная территория может рассматриваться в качестве ареала культуры Чернавода I.

## Литература

- Агульников С. М. 1992. Курганы эпохи энеолита-ранней бронзы у с. Ново-Котовск. *Древности степного Причерноморья и Крыма*. Запорожье, 33—39.
- Бондарь Р. Д., Петренко В. Г. 2004. О позднем энеолите в культурно-хронологической колонке городища Орловка. В: *Давня історія Карпатодунайського ареалу та суміжних регіонів*. Карпатіка 31. Ужгород: Ужгородський національний університет, Інститут карпатознавства, 30—37.
- Бруйко и др. 2003: Бруйко И. В., Манзура И. В., Субботин Л. В. 2003. Энеолитический горизонт поселения Орловка-II на Нижнем Дунае. *АВУ 2001—2002 рр.* Київ: Шлях, 56—61.

- Бруяко и др. 2006: Бруяко И.В., Манзура И.В., Субботин Л.В. 2006. Раскопки городища Картал в 2005 г., открытие могильника эпохи палеометалла. *АДУ 2004—2005 рр.* Київ; Запоріжжя: ІА НАН України; Дике Поле, 78—80.
- Виноградова Н.М. 1983. *Племена Днестровско-Прутского междуречья в период расцвета трипольской культуры (периодизация, хронология, локальные варианты)*. Кишинев: Штиинца.
- Дергачев В.А. 1980. *Памятники позднего Триполья (опыт систематизации)*. Кишинев: Штиинца.
- Дергачев В.А., Манзура И.В. 1991. *Погребальные комплексы позднего Триполья*. Кишинев: Штиинца.
- Манзура И.В. 1992. Степные восточноевропейские общности энеолита — ранней бронзы в хронологической системе балкано-дунайских культур. В: Гросу В.И. (отв. ред). *Материалы и исследования по археологии и этнографии Молдовы*. Кишинев: Штиинца, 87—101.
- Манзура И.В. 2013. *Культуры степного энеолита*. В: Бруяко И.В., Самойлова Т.Л. (ред.). *Древние культуры Северо-Западного Причерноморья (к 95-летию Национальной Академии наук Украины)*. Одесса: ОАМ, 115—153.
- Маркевич В.И. 1981. *Позднетрипольские племена Севернор Молдавии*. Кишинев: Штиинца.
- Петренко В.Г. 1989а. Памятники энеолита и поворот эпохи к бронзовому веку в Северо-Западном Причерноморье. В: Петренко В.Г. (ред.). *История и археология Нижнего Подунавья*. Тезисы докладов конференции. Рени: Ренийская городская типография, 18—20.
- Петренко В.Г. 1989б. Усатовская локальная группа. В: Патокова Э.Ф., Петренко В.Г., Бурдо Н.Б., Полищук Л.Ю. *Памятники трипольской культуры в Северо-Западном Причерноморье*. Киев: Наукова думка, 81—124.
- Петренко В.Г. 2013. Усатовская культура. В: Бруяко И.В., Самойлова Т.Л. (ред.). *Древние культуры Северо-Западного Причерноморья (к 95-летию Национальной Академии наук Украины)*. Одесса: ОАМ, 163—210.
- Полищук Л.Ю. 1989. Памятники развитого Триполья. В: Патокова Э.Ф., Петренко В.Г., Бурдо Н.Б., Полищук Л.Ю. *Памятники трипольской культуры в Северо-Западном Причерноморье*. Киев: Наукова думка, 30—49.
- Суботин Л.В., Петренко В.Г. 1994. Курганный могильник усатівського типу Жовтий Яр. *Археологія* (1), 93—104.
- Ткачук Т.М. 2003—2004. Локально-хронологические группы культуры Кукутень этапов В1 и В2 в Румынской Молдове. *Stratum plus* (2), 204—255.
- Чеботаренко и др. 1993: Чеботаренко Г.Ф., Черняков И.Т., Тощев Г.Н. 1993. Курганы у с. Приморское. *Древности степного Причерноморья и Крыма* IV, 46—62.
- Bodean S. 2016. Așezarea culturii Cucuteni-Tripolie de la Parcovă (r-nul Edineț). *Arheologia preventivă în Republica Moldova* III, 7—18.
- Bruyako et al. 2005: Bruyako I., Manzura I., Subbotin L. 2005. Prehistoric Settlement “Kartal” (Orlovka): Preliminary Information on the Excavations in 2001—2002. In: Nikolova L., Fritz J., Higgins J. (eds.). *Prehistoric Archaeology & Theoretical Anthropology and Education*. Reports of Prehistoric Research Projects 6—7. Salt Lake City: International Institute of Anthropology, 13—33.
- Cucoș Ș. 1999. *Faza Cucuteni B în zona subcarpatică a Moldovei*. Bibliotheca Memoriae Antiquitatis VI. Piatra-Neamț: Muzeul de Istorie Piatra-Neamț.
- Govedarica B., Manzura I. 2015. The Cooper Age Settlement of Kartal in Orlovka (Southwest Ukraine). In: Hansen S., Raczky P., Anders A., Reingruber A. (eds.). *Neolithic and Copper Age between the Carpathian Basin and the Aegean Sea. Chronologies and Technologies from the 6<sup>th</sup> to the 4<sup>th</sup> Millennium BCE*. International Workshop Budapest 2012. Archäologie in Eurasien 31. Bonn: Habelt, 437—456.
- Mantu C.-M. 1998. *Cultura Cucuteni. Evoluție, cronologie, legături*. Piatra-Neamț: Nona.
- Manzura I. 1994. Manifestări culturale în perioada de tranziție. *Thraco-Dacica* 15, 103—119.
- Vernescu M. 2013. Cultura Cernavoda I în Băărgan. *Istros* XIX, 13—44.

## References

- Agulnikov, S.M. 1992. In *Drevnosti stepnogo Prichernomor'ia i Kryma* (Antiquities of the Steppe Zone in Northern Pontic and Crimea). Zaporozh'e, 33—39 (in Russian).
- Bondar, R.D., Petrenko, V.G. 2004. In *Davnya istoriya Karpato-Dunaj's'koho arealu ta sumizhnykh rehioniv* (Ancient History of the Carpathian-Danubian Region and Adjacent Territories). Series: Karpatika (Carpathica) 31. Uzhhorod: Uzhhorod National University, Institute for Carpathian Studies, 30—37 (in Russian).
- Bruyako, I.V., Manzura, I.V., Subbotin, L.V. 2003. In *Arkheologichni vidkryttia v Ukraini 2001—2002 rr.* (Archaeological Investigations in Ukraine in 2001—2002). Kiev: “Shlyakh” Publ., 56—61 (in Russian).
- Bruyako, I.V., Manzura, I.V., Subbotin, L.V. 2006. In *Arkheologichni doslidzhennia v Ukraini 2004—2005 rr.* (Archaeological Investigations in Ukraine in 2004—2005). Kiev; Zaporizhzhya: Institute of Archaeology, National Academy of Sciences of Ukraine; “Dikoe pole” Publ., 78—80 (in Russian).
- Vinogradova, N.M. 1983. *Plemena Dnestrovsko-Prut'skogo mezhdurech'ia v period rastsвета tripol'skoi kul'tury* (periodization, chronology, local variants) (The Tribes in the Dniester-Prut Region at the Rise of the Tripolyan Culture: Periodisation, Chronology, Local Variants). Kishinev: “Știința” Publ. (in Russian).
- Dergachev, V.A. 1980. *Pamiatniki pozdnego Tripol'ia: opyt sistematizatsii* (Late Tripolye Culture Sites: an Attempt of Systematization). Kishinev: “Știința” Publ. (in Russian).
- Dergachev, V.A., Manzura, I.V. 1991. *Pogrebal'nye komplekсы pozdnego Tripol'ia. Svod istochnikov* (Late-Tripolyan Funerary Complexes. Corpus of Sources). Kishinev: “Știința” Publ. (in Russian).
- Manzura, I.V. 1992. In Grosu, V.I. (ed.). *Materialy i issledovaniia po arkheologii i etnografii Moldovy* (Materials and Research on the Archaeology and Ethnography of Moldova). Kishinev: “Știința” Publ., 87—101 (in Russian).
- Manzura, I.V. 2013. In Bruyako, I.V., Samoilova, T.L. (ed.). *Drevnie kul'tury Severo-Zapadnogo Prichernomor'ia (k 95-letiiu Natsional'noi Akademii nauk Ukrainy)* (Ancient Cultures of the Northwestern Black Sea Region: to the 95<sup>th</sup> Anniversary of the National Academy of Sciences of Ukraine). Odessa: “SMIL” Publ., 115—153 (in Russian).
- Markevich, V.I. 1981. *Pozdnetripol'skie plemena Severnoi Moldavii* (Late Tripolyan Tribes of the Northern Moldavia). Kishinev: “Știința” Publ. (in Russian).
- Petrenko, V.G. 1989. In Petrenko, V.G. (ed.). *Istoriia i arkheologiiia Nizhnego Podunav'ia (chteniia pamiati professora A. I. Dovatura)*. Tezisy dokladov nauchno-prakticheskogo seminar (History and Archaeology of Lower Danube Region (Readings in the Memory of the Professor A.I. Dovatura)).

- tur). *Abstracts of the Scientific-practical Seminar*). Reni: Reni Town Typography, 18—20 (in Russian).
- Petrenko, V.G. 1989. In Patokova, E.F., Petrenko, V.G., Burdo, N.B., Polishchuk, L. Yu. *Pamiatniki tripol'skoi kul'tury v Severo-Zapadnom Prichernomor'e (Tripolyan Sites in the North-Western Pontic Region)*. Kiev: "Naukova dumka" Publ., 81—124 (in Russian).
- Petrenko, V.G. 2013. In Bruyako, I.V., Samoilova, T.L. (eds.). *Drevnie kul'tury Severo-Zapadnogo Prichernomor'ia (k 95-letiiu Natsional'noi Akademii nauk Ukrainy) (Ancient Cultures of the Northwestern Black Sea Region: to the 95<sup>th</sup> Anniversary of the National Academy of Sciences of Ukraine)*. Odessa: "SMIL" Publ., 163—210 (in Russian).
- Polishchuk, L. Yu. 1989. In Patokova, E.F., Petrenko, V.G., Burdo, N.B., Polishchuk, L. Yu. *Pamiatniki tripol'skoi kul'tury v Severo-Zapadnom Prichernomor'e (Tripolyan Sites in the North-Western Pontic Region)*. Kiev: "Naukova dumka" Publ., 30—49 (in Russian).
- Subotin, L.V., Petrenko, V.H. 1994. In *Arkheolohiya (Archaeology)* (1), 93—104 (in Ukrainian).
- Tkachuk, T.M. 2003—2004. In *Stratum plus. Archaeology and Cultural Anthropology* (2), 204—255 (in Russian).
- Chebotarenko, G.F., Chernyakov, I.T., Toshchev, G.N. 1993. In *Drevnosti stepnogo Prichernomor'ia i Kryma (Antiquities of the Steppe Zone in Northern Pontic and Crimea)* IV, 46—62 (in Russian).
- Bodean, S. 2016. Așezarea culturii Cucuteni-Tripolie de la Parcovă (r-nul Edineț). *Arheologia preventivă în Republica Moldova* III, 7—18.
- Bruyako, I., Manzura, I., Subbotin, L. 2005. Prehistoric Settlement "Kartal" (Orlovka): Preliminary Information on the Excavations in 2001—2002. In Nikolova, L., Fritz, J., Higgins, J. (eds.). *Prehistoric Archaeology & Theoretical Anthropology and Education*. Reports of Prehistoric Research Projects 6—7. Salt Lake City: International Institute of Anthropology, 13—33.
- Cucoș, Ș. 1999. *Faza Cucuteni B în zona subcarpatică a Moldovei*. Bibliotheca Memoriae Antiquitatis VI. Piatra-Neamț; Muzeul de Istorie Piatra-Neamț.
- Govedarica, B., Manzura, I. 2015. The Cooper Age Settlement of Kartal in Orlovka (Southwest Ukraine). In Hansen, S., Raczky, P., Anders, A., Reingruber, A. (eds.). *Neolithic and Copper Age between the Carpathian Basin and the Aegean Sea. Chronologies and Technologies from the 6<sup>th</sup> to the 4<sup>th</sup> Millennium BCE*. International Workshop Budapest 2012. *Archäologie in Eurasien* 31. Bonn: Habelt, 437—456.
- Mantu, C.-M. 1998. *Cultura Cucuteni. Evoluție, cronologie, legături*. Piatra-Neamț: Nona.
- Manzura, I. 1994. Manifestări culturale în perioada de tranziție. *Thraco-Dacica* 15, 103—119.
- Vernescu, M. 2013. Cultura Cernavoda I în Bărgăan. *Istros* XIX, 13—44.

Статья поступила в сборник 22 июля 2017 г.

**Igor Manzura** (Kishinev, Moldova). Doctor of History. High Anthropological School University<sup>1</sup>.

**Манзура Игорь Васильевич** (Кишинёв, Молдова). Доктор истории. Университет «Высшая антропологическая школа».

**E-mail:** igormanzura@mail.ru

**Address:** <sup>1</sup> N. Iorga St., 5, Kishinev, MD-2009, Moldova

## Список сокращений

АА	— Археологический альманах. Донецк.
АВ	— Археологические вести. Санкт-Петербург.
АВУ	— Археологічні відкриття в Україні. Київ.
АГПУ	— Армавирский государственный педагогический университет. Армавир.
АДУ	— Археологія і давня історія України. Київ.
АДУ	— Археологічні дослідження в Україні. Київ.
АИППЗ	— Археология и история Пскова и Псковской земли. Москва; Псков; Санкт-Петербург.
АИУ	— Археологические исследования на Украине. Киев.
АКМ	— Азовский краеведческий музей. Азов.
АЛЛУ	— Археологічний літопис Лівобережної України. Полтава.
АМА	— Античный мир и археология. Саратов.
АН РТ	— Академия наук Республики Татарстан. Казань.
АН СССР	— Академия наук СССР. Москва.
АН УРСР	— Академия наук Української РСР. Київ.
АП УРСР	— Археологічні пам'ятки Української РСР. Київ.
АПП	— Археологические памятники Приднестровья. Тирасполь.
АСГЭ	— Археологический сборник Государственного Эрмитажа. Ленинград/Санкт-Петербург.
АЭАЕ	— Археология, этнография и антропология Евразии. Новосибирск.
БашГПУ	— Башкирский государственный педагогический университет им. М. Акмуллы. Уфа.
Бе-СА	— Българското е-писание за археология. София.
БИ	— Боспорские исследования. Симферополь; Керчь.
БРЭ	— Большая Российская энциклопедия. Москва.
ВААЭ	— Вестник археологии, антропологии и этнографии. Тюмень.
ВАШ	— Высшая антропологическая школа. Кишинев.
ВГПИ	— Воронежский государственный педагогический институт. Воронеж.
ВГУ	— Воронежский государственный университет. Воронеж.
ВГУ	— Витебский государственный университет. Витебск.
ВДИ	— Вестник древней истории. Москва.
ВолГУ	— Волгоградский государственный университет. Волгоград.
ГАЗ	— Гістарычна-археалагічны зборнік. Мінск.
ГАНИИЯЛ	— Горно-Алтайский научно-исследовательский институт языка и литературы. Горно-Алтайск.
ГИКМ	— Государственный историко-краеведческий музей. Кишинев.
ГИМ	— Государственный исторический музей. Москва.
ГИПЛ	— Государственное издательство политической литературы. Москва.
ГМЗ	— Государственный музей-заповедник.
ГЭ	— Государственный Эрмитаж. Ленинград/Санкт-Петербург.
ДАЗ	— Донецкий археологічний збірник. Донецьк.
ДАС	— Донецкий археологический сборник. Донецк.
ДБ	— Древности Боспора. Москва.
ДГУ	— Днепропетровский государственный университет. Днепропетровск.
ДонГТУ	— Донбасский государственный технический университет. Алчевск.
ДонНУ	— Донецкий национальный университет. Донецк.
ДСПК	— Древности Северного Причерноморья и Крыма. Запорожье.
ЕГУ	— Елецкий государственный университет им. И. А. Бунина. Елец.
ЖМНП	— Журнал Министерства народного просвещения. Санкт-Петербург.
ЗГУ	— Запорожский государственный университет. Запорожье.
ЗОРСА	— Записки отделения русской и славянской археологии. Санкт-Петербург.
ЗРАО	— Записки Русского археологического общества. Санкт-Петербург.
ИА НАНУ	— Институт археологии Национальной Академии наук Украины. Киев.
ІА НАНУ	— Інститут археології Національної Академії наук України. Київ.
ІА РАН	— Институт археологии Российской Академии наук. Москва.
ІАА	— Историко-археологический альманах. Армавир; Краснодар; Москва.
ІАИ / І(Б)АИ	— Известия на (Българския) археологически институт. София.
ІАК РАН	— Институт археологии Крыма Российской Академии наук. Симферополь.
ІАП	— Исследования по археологии Поднепровья. Днепропетровск.
ІАЭТ СО РАН	— Институт археологии и этнографии Сибирского отделения Российской Академии наук. Новосибирск.

ИВ РАН	— Институт востоковедения Российской Академии наук. Москва.
ИГАИМК	— Известия Государственной академии истории материальной культуры. Ленинград.
ИИ АН РТ	— Институт истории им. Ш. Марджани Академии наук Республики Татарстан. Казань.
ИИМК РАН	— Институт истории материальной культуры Российской Академии наук. Санкт-Петербург.
ИПОС СО РАН	— Институт проблем освоения Севера Сибирского отделения Российской Академии наук. Тюмень.
КГГИ	— Крымский государственный гуманитарный институт. Ялта.
КГОМА	— Курский государственный областной музей археологии. Курск.
КСИА	— Краткие сообщения Института археологии Российской Академии наук. Москва.
КСИА АН УССР	— Краткие сообщения Института археологии Академии наук Украинской ССР. Киев.
КСИИМК	— Краткие сообщения Института истории материальной культуры. Ленинград / Санкт-Петербург.
КСОГАМ	— Краткие сообщения Одесского государственного археологического музея. Одесса.
КубГУ	— Кубанский государственный университет. Краснодар.
КФ ИА НАНУ	— Крымский филиал Института археологии Национальной академии наук Украины. Симферополь.
КФУ	— Крымский федеральный университет им. В. И. Вернадского. Симферополь.
ЛГПИ	— Липецкий государственный педагогический институт. Липецк.
ЛГПУ	— Липецкий государственный педагогический университет. Липецк.
ЛГУ	— Ленинградский государственный университет. Ленинград.
МАИАСК	— Материалы по археологии и истории античного и средневекового Крыма. Севастополь; Тюмень; Нижневартовск.
МАИЭТ	— Материалы по археологии и этнографии Таврии. Симферополь.
МАР	— Материалы по археологии России. Санкт-Петербург.
МАСП	— Материалы по археологии Северного Причерноморья. Одесса.
МГУ	— Московский государственный университет им. М. В. Ломоносова. Москва.
МДАСУ	— Матеріали та дослідження з археології Східної України. Луганськ.
МИА	— Материалы и исследования по археологии СССР. Москва; Ленинград.
МИАК	— Материалы и исследования по археологии Кубани. Краснодар.
МИАР	— Материалы и исследования по археологии России. Москва.
НА ИА НАНУ	— Научный архив Института археологии Национальной Академии наук Украины. Киев.
НАВ	— Нижневолжский археологический вестник. Волгоград.
НАНУ	— Национальная Академия наук Украины. Киев.
НВГУ	— Нижневартовский государственный университет. Нижневартовск.
НГОМЗ	— Новгородский государственный объединённый музей-заповедник. Великий Новгород.
НГУ	— Новосибирский государственный университет. Новосибирск.
НМИДК	— Новочеркасский музей истории донского казачества. Новочеркасск.
НМЦА ЮФУ	— Научно-методический центр археологии Южного федерального университета. Ростов-на-Дону.
НовГУ	— Новгородский государственный университет. Великий Новгород.
НЭ	— Нумизматика и эпиграфика. Москва.
ОАМ НАНУ	— Одесский археологический музей Национальной Академии наук Украины. Одесса.
ОГПУ	— Оренбургский государственный педагогический университет. Оренбург.
ОНУ	— Одесский национальный университет. Одесса.
ПГУ	— Приднестровский государственный университет им. Т. Г. Шевченко. Тирасполь.
ПСРЛ	— Полное собрание русских летописей.
РА	— Российская археология. Москва.
РАЕ	— Российский археологический ежегодник. Санкт-Петербург.
РАЕН	— Российская академия естественных наук. Москва.
РАН	— Российская Академия наук. Москва.
РАНИОН	— Российская ассоциация научно-исследовательских институтов общественных наук.
РГПУ	— Ростовский государственный педагогический университет. Ростов-на-Дону.
РСМ	— Раннеславянский мир. Москва.
СА	— Советская археология. Москва.
САИ	— Свод археологических источников. Москва; Ленинград.
САИР	— Свод археологических источников России. Москва.
СамГУ	— Самарский государственный университет. Самара.
СГПИ	— Саратовский государственный педагогический институт. Саратов.
СГУ	— Саратовский государственный университет. Саратов.
СНУ	— Східноукраїнський національний університет ім. В. Даля. Луганськ.
СНЦ РАН	— Самарский научный центр Российской Академии наук. Самара.
СОИМК	— Самарский объединённый историко-краеведческий музей им. П. В. Алабина. Самара.
СППІК	— Старожитності Північного Причорномор'я і Криму. Запоріжжя.
ССПІК	— Старожитності Степового Причорномор'я і Криму. Запоріжжя.
СтавГУ	— Ставропольский государственный университет. Ставрополь.
ТГОМ	— Тверской государственный объединённый музей. Тверь.
ТГУ	— Тамбовский государственный университет им. Г. Р. Державина. Тамбов.
ТГЭ	— Труды Государственного Эрмитажа. Ленинград/Санкт-Петербург.

ТГИМ	— Труды Государственного исторического музея. Москва.
ТСАРАНИОН	— Труды секции археологии Российской ассоциации научных институтов общественных наук. Ленинград.
УрГУ	— Уральский государственный университет. Свердловск/Екатеринбург.
УТОПІК	— Українське Товариство охорони пам'яток історії та культури. Київ.
ФАЭ	— Фастовская археологическая экспедиция.
ФДКМ	— Фастівський державний краєзнавчий музей. Фастів.
ХГУ	— Харьковский государственный университет им. А.М. Горького. Харьков.
ХГУ	— Херсонский государственный университет. Херсон.
ХНИИЯЛИ	— Хакасский научно-исследовательский институт языка, литературы и истории. Абакан.
ХОКМ	— Хмельницький обласний краєзнавчий музей. Хмельницький.
ХС	— Херсонесский сборник. Севастополь.
ЧелГУ	— Челябинский государственный университет. Челябинск.
ЮНЦ РАН	— Южный научный центр Российской Академии наук. Ростов-на-Дону.
ЮФУ	— Южный федеральный университет. Ростов-на-Дону.
АЕ	— Archaeologiai Értesítő. Budapest.
AJN	— American Journal of Numismatics. New York.
AK	— Archäologische Korrespondenzblatt. Mainz.
AM	— Arheologia Moldovei. Iași.
AP	— Archeologia Polski. Warszawa.
AV ČR	— Akademie Věd České Republiky. Praha.
BCH	— Bulletin de correspondance hellénique. Paris.
BPS	— Baltic-Pontic Studies. Poznań.
BSS	— Black Sea Studies. Aarhus.
CA	— Cercetări arheologice. București.
FA	— Folia Archaeologica. Budapest.
IPC AŞM	— Institutul Patrimoniului Cultural al Academiei de Ştiinţe a Moldovei. Chişinău.
JAS	— Journal of Archaeological Science. New York.
MA	— Memoria Antiquitatis. Piatra-Neamţ.
MCA	— Materiale şi cercetări arheologice. Bucureşti.
MSROA	— Materiały i Sprawozdania Rzeszowskiego Ośrodka Archeologicznego. Rzeszów.
PAU	— Polska Akademia Umiejętności. Kraków.
PBF	— Prähistorische Bronzefunde. Stuttgart.
PZ	— Prähistorische Zeitschrift. Berlin.
RA	— Revista arheologică. Chişinău.
SCIV(A)	— Studii şi cercetări de istorie veche (şi arheologie). Bucureşti.
USM	— Universitatea de Stat din Moldova. Chişinău.
ZRC SAZU	— Znanstvenoraziskovalni center Slovenske akademije znanosti in umetnosti. Ljubljana.